

# INFORMACION PËR NDËRVEPRIMIN NË MJEDIS

## EMËRTIMI I PROJEKTIT: SHFRYTËZIMI I MINERALIT GËLQEROR

VENDODHJA:  
QARKU DIBËR, BASHKIA KLOS, OBJEKTI “QAFË SHKOZË”,  
LEJA MINERARE NR. 1631/1.

(Sipas shtojcës 1 të Ligjit Nr. 10440, datë 07.07.2011 “Për Vlerësimin e Ndikimit në Mjedis”, i ndryshuar, Shtojca I, pika 19: Gurore dhe miniera sipërfaqësore, ku sipërfaqja e vendit është mbi 0,5 hektarë. Proçedurë e thelluar e Vlerësimit të Ndikimit në Mjedis.)

Kërkues:  
Subjekti “SUPER BETON MATI” Sh.p.k  
NIPT: J67902908A

Ky raport i Informacionit për Nderveprimin në Mjedis u hartua nga:

Agim Pashaj

Ekspert Mjedis

AGIM PASHAJ  
SPEC. ALER. MIENISI  
A. NR. 3 NR. 128 KNEBQ

Dhjetor, 2021

**TABELA:**  
**PËRMBAJTJA E LËNDËS**

**HYRJE**

<b>1. PËRSHKRIMI I MBULESËS BIMORE TË SIPËRFAQES KU PROPOZOHET TË ZBATOHET PROJEKTI.....</b>	<b>2</b>
<b>2. INFORMACION PËR PRANINË E BURIMEVE UJORE NË SIPËRFAQEN E KËRKUAR NGA PROJEKTI DHE NË AFËRSI TË SAJ.....</b>	<b>18</b>
<b>3. IDENTIFIKIMI I NDIKIMEVE TË MUNDSHME NEGATIVE NË MJEDIS.....</b>	<b>25</b>
<b>4. PËRSHKRIM I SHKARKIMEVE TË MUNDSHME NË MJEDIS.....</b>	<b>42</b>
<b>5. INFORMACIONI PËR KOHËZGJATJEN E MUNDSHME TË NDIKIMEVE NEGATIVE.....</b>	<b>42</b>
<b>6. SHTRIRJA HAPËSINORE E NDIKIMIT NEGATIV NË MJEDISIN E ZONËS.....</b>	<b>43</b>
<b>7. REHABILITIMI I MJEDISIT TË NDIKUAR DHE MUNDËSIA E KTHIMIT TË TIJ NË GJENDJEN E MËPARSHME.....</b>	<b>43</b>
<b>8. MASAT E MUNDSHME PËR SHMANGIEN DHE ZBUTJEN E NDIKIMEVE NEGATIVE NË MJEDIS.....</b>	<b>47</b>
<b>9. NDIKIMET NË MJEDISIN NDËRKUFITAR TË PROJEKTIT .....</b>	<b>50</b>

## 1. PËRSHKRIMI I MBULESËS BIMORE TË SIPËRFAQES KU PROPOZOHET TË ZBATOHET PROJEKTI.

### Tokat dhe erozioni

Tokat në këtë territor, klasifikohen në kategorinë e tokave të hinjta kafe (HK). Profilet pedologjikë të tyre dallohen nga horizonte gjenetike të thellësive të ndryshme. Sidoqoftë tokat në këtë territor janë të prejardhura nga shkëmbej të tipit 'Flysh rano-argjilor' shtresorë.

Në përgjithësi tekstura e horizontit A, i cili përfaqëson shtresën gjenetike të tokës pjellore, paraqitet SAM (Sub Argjilore e Mesme), ndërsa struktura e tij është përgjithësisht kokrrizore e shprehur. Pas horizontit A pasojnë horizontet AB ose B. Horizonti AB paraqitet zakonisht skeletik i përbërë nga copëza e grimca gurësh të përmasave të gjithfarëshme. Horizonti B zakonisht paraqitet në shtresa shtufore rano-argjilore, të cilat përshkohen pjesërisht nga rrënjët e drurëve pyjorë. Fenomeni i erozionit në këtë hapsirë mjedisore, nuk haset shpesh. Kjo për arsye se sipërfaqet e skarpave të prrejeve, të shpateve malorë si dhe të gjithë vendet janë të veshur me bimësi pyjore natyrore ose të kultivuar (Shtrihen sipërfaqe masive të pyllëzuara me llojin Pishe e Zezë).

### Vegjetacioni pyjor

Pjesa e sipërme e luginës së lumit Mat bën pjesë në brezin e klimës mesdhetare malore, e cila në literaturën shkencore pyjore është emërtuar si brezi fitoklimatik i dushqeve (Quercetum). Tipar dallues i territorit, në të cilin shtrihet fshati Guri i Bardhë është kalimi i menjëhershëm nga brezi i dushkajës në brezin e Ahut (Fagetum). Pyjet e ahut shtrihen kryesisht në anën Lindore e Jug-lindore të territorit të fshatit Guri i Bardhë. Ata gjenden të shpërndarë në terrenet e shpateve malorë e në faqet e luginave të prrejeve malorë. Duke filluar nga poshtë-lart, sipas gradientëve vertikalë të lartësive mbi nivelin e detit dhe kundrejtiveve të veçantë, mbulesat pyjore në këtë territor kryesohen nga llojet: Shkozë e Zezë (*Carpinus orientalis*), Pishë e Zezë, (*Pinus nigra*), Ah, (*Fagus silvatica*), Dëllënjë e Kuqe (*Juniperus oxycedrus*) dhe Lajthi e Butë. (*Coryllus avellana*); në përbërjen e tyre marrin pjesë gjithashtu: Frashëri i Bardhë (*Fraxinus ornus*), Frashëri i Zi (*Fraxinus excelsior*), Molla e Egër (*Malus silvestris*), Dardha e Egër (*Pyrus communis*, ssp. *pirster*), Murrizi Njëbërthamësh (*Crataegus monogyna*), Trëndafili i Egër (*Rosa canina*), Panja fletëgjërë (*Acer obtusatum*), Krekëza fletengushtë (*Acer monspessulans*), Kumbulla e Egër (*Prunus coccmilla*), Kulumria e rallë (*Prunus spinosa*), Shelgu i Bardhë (*Salix alba*), Shelgu i Butë (*Salix incana*), Shelgu i Kuq (*salix purpurea*). Në këtë territor përhapen gjithashtu rëndom edhe disa lloje gjysëm shkurre ose barishtore të cilët janë:

Trumëza (*Satureja montana*), Pelini i Bardhë (*Artemisia alba*, ssp. *nevadensis*), Rigoni i Kuq (*Origanum vulgare*), Qumështorja Diellpamëse (*Euphorbia helioscopia*), Gjuhëlopa (*Anchusa* sp.), Rudithi i Pyjeve (*Brachypodium silvatica*). Ky i fundit është mjaft i rekomanduar për veshjen e skarpave me që krijohen nga materiali tokësor i hedhur pas bërjes së trasesë së rrugës auto që do të shërbejë për transportin e tubacioneve metalikë. Lipset të theksojmë se llojet e shëlgjeve të përmendur më lart gjenden të përhapur në shtretërit e prrejeve malorë, ndër të kryeson dukshëm Shelgu i Bardhë (*Salix alba*).

### Pamje satelitore e sipërfaqes së shfrytëzimit dhe bimësisë së rajonit



### Pamje e bimësisë përreth dhe në sipërfaqen e shfrytëzimit





### **Biodiversiteti**

*(Referuar Raportit te gjendjes se mjedisit per vitin 2019, Agjencia Kombetare e Mjedisit).*

Shqipëria është e njohur për shumëllojshmërinë e saj të lartë të burimeve gjenetike, specieve dhe ekosistemeve. Njihet gjithashtu si një vatër e rëndësishme biodiversiteti në Evropë me një diversitet të lartë ekosistemesh dhe habitatesh si dhe me një numër të madh llojesh sub-endemike, endemike, të rralla dhe të rrezikuara globalisht prezente në territor. Brenda territorit të saj gjenden ekosisteme detare, zona bregdetare, liqene, lumenj, shkurret me gjelbërim të përhershëm apo gjetherënëse, pyje gjethegjërë dhe pyje halorë, kullota alpine e subalpine dhe livadhe, si dhe ekosisteme të larta malore. Ky diversitet i atribuohet pozicionit gjeografik të vendit si edhe karakteristikave të relievit, tokës, klimatike, hidrologjike dhe gjeologjike. Terreni malor i kombinuar me shkëmbinj të thepisur ka krijuar kushte ideale për mirembajtjen dhe mbrojtjen e një sërë specimesh relikte, disa prej të cilave endemike ose sub-endemike. Gjëndja e biodiversitetit prezantohet me të dhënat e monitorimit të llojeve bimore e shtazore dhe rritjen e sipërfaqeve të zonave të mbrojtura e monitorimin e biodiversitetit brënda tyre. Moment i rëndësishëm në kuadrin ligjor për biodiversitetin është Vendimi i Këshillit të Ministrave nr. 31 datë 20.01.2016 "Për Miratimin e dokumentit të politikave strategjike për mbrojtjen e biodiversitetit" në këtë dokument të rëndësishëm jepen planet konkrete të veprimit dhe strategjia që do të ndiqet për mbrojtjen e tij. Shqipëria gjendet në pjesën perëndimore të Gadishullit të Ballkanit dhe karakterizohet nga një klimë mesdhetare në ultësira dhe lugina, si dhe kontinentale e të ftohtë në lartësitë veriore dhe lindore. Edhe pse një vend i vogël, Shqipëria, shquhet për larmi të peizazheve e atyre biologjike dhe radhitet ndër vendet me biodiversitet të lartë në Evropë. Sipërfaqja e

Shqipërisë, parë në aspektin gjeofizik dominohet nga kodra dhe male në pjesën lindore e veriore dhe zonën e ulët në pjesën perëndimore.



Pjesë me rëndësi në Republikën e Shqipërisë është "Ultësira perëndimore", e cila shtrihet përgjatë zonës bregdetare nga liqeni i Shkodrës në veri deri në qytetin e Vlorës në jug. Veç daljes në det, kjo ultësirë përshkohet nga veprimtaria e lumenjve kryesorë, të cilët përgjithësisht rrjedhin nga lindja në perëndim. Bregdeti shqiptar është 476 km i gjatë, ndërsa deti Adriatik dhe Jon kanë një ndikim të madh mbi klimën, florën dhe faunën e vendit. Zona veriore e Shqipërisë ka një relief malor dhe karakterizohet nga një diversitet i formacioneve shkëmbore që nga koha e Paleozoikut. Pjesa më e madhe e vendit është zonë malore, ndërsa lartësia ulet duke fi lluar nga lindja në perëndim të vendit dhe kjo përcakton kushtet e klimës, tokës dhe vegjetacionit. i gjithë peizazhi i sotëm është rezultat i zhvillimit gjeologjik gjatë lëvizjeve tektonike dhe neotektonike. Përgjatë bregdetit të vendit ka shumë ekosisteme të rëndësishme në rajonin e Mesdheut, si: lagunat, sistemet ligatinore, dunat ranore, deltat e lumenjve, pyjet dhe hygrophilet. Komunitetet bregdetare dhe infralitorale me origjinë mesdhetare përgjatë bregdetit shkëmbor janë mjaft të ndryshme dhe të ruajtura mirë. Liqenet dhe lumenjtë janë, gjithashtu, të rëndësishme për larminë biologjike dhe peizazheve të vendit.

### Të dhëna të përgjithshme për biodiversitetin

Në Shqipëri hasen përafërsisht 7233 grupime bimore (duke përfshirë fieret, kërpurdhat, likenet, myshqet dhe algat) si dhe 5438 lloje të faunës së egër (duke përfshirë shpezët, gjitarët, peshqit, insektet, molusqet etj). Në vendin tonë takohen përafërsisht 32 % e florës evropiane, kurse pyjet e lartë tek ne përbëjnë një habitat të rëndësishëm për gjitarët si psh. ariu i murrmë (*Ursus arctos*), derri i egër (*Sus scrofa*), dhia e egër (*Rupicapra rupicapra*), si dhe shumë lloje shpezësh. Komuniteti i pasur i gjallesave detare është një tregues i përqindjes së lartë të ruajtjes dhe cilësisë së këtyre komuniteteve në vendin tonë. Për vite me radhë janë hasur afërsisht 70 lloje shpezësh ujorë me një popullatë të përafërt prej 180.000 individësh gjatë sezonit dimëror. Në Shqipëri takohen rreth 91 lloje që rrezikohen në shkallë globale dhe këtu futen: pelikani kaçurrel (*Pelecanus crispus*), bretkosa shqiptare (*Pelophylax shqipericus*) si dhe bliri (*Acipinser sturio*), lloje për të cilat vendi ynë është areal me rëndësi të veçantë.

Biodiversiteti në Shqipëri		
Nr.	Grupimet bimore/ shtazore	Sasia e llojeve
1.	Bimë	7233
2.	Fauna e egër	5438
3.	Shpendë ujorë	70
4.	Lloje të rrezikuara në shkallë globale	91
5.	Llojet invazive	47
Totali		12879

Po ashtu kemi 47 lloje invazive që janë regjistruar deri më tani. Ato u përkasin kryesisht: nematodave (krimbat e rrumbullakët)(1), molusqeve(1), insekteve(21), dekapodëve(2), peshqve(18) si dhe gjitarëve (5). Ndërkohë lidhur me gjendjen e florës, situata është më serioze. Egzistojnë rreth 196 lloje invazive të ciat janë përshtatur dhe kultivuar në mjedisin tonë, si edhe 81 lloje të natyralizuara plotësisht kurse 16 lloje janë bimë të dëmshme të natyralizuara, 11 lloje të mbetura si ish kultura bujqësore, 9 lloje relikte si dhe 38 lloje që

përbëjnë lloje të reja të zbuluara, nga ku 41 lloje të introduktuara për të cilat supozohej dhe ishin regjistruar si të zhdukura.

Biodiversiteti floristik sipas grupimeve bimore		
Nr.	Gender	Sasia
1.	Llojet invazive	196
2.	Llojet e natyralizuara plotësisht	81
3.	Bimë të dëmshme të natyralizuara pjesërisht	16
4.	Besohet se janë zhdukur	41
<b>Totali</b>		<b>334</b>

Lidhur me florën detare janë regjistruar 186 lloje. Për më tepër, lista e bimëve të kërcënuara në nivel kombëtar është goxha e gjatë, dhe përfshin 319 lloje, 76 prej të cilave janë në një rrezik të vazhdueshmë, 123 të rrezikuara ndërsa 120 lloje të tjera në përkeqësim, që të gjitha të marra sëbashku përballen me një rrezik të lartë në nivel kombëtar. Në Shqipëri egzistojnë rreth 32 lloje bimësh endemike dhe përafërsisht 110 lloje sub-endemike, habitatit i të cilave ndahet ndërmjet Shqipërisë, Kosovës, Malit të Zi, Kroacisë dhe Greqisë.

Flora detare sipas grupimeve bimore		
Nr.	Statusi i kërcënimit	Sasia
1.	Nën rrezik të vazhdueshmë	76
2.	E rrezikuar	123
3.	Në përkeqësim të vazhdueshëm	120
<b>Totali</b>		<b>319</b>

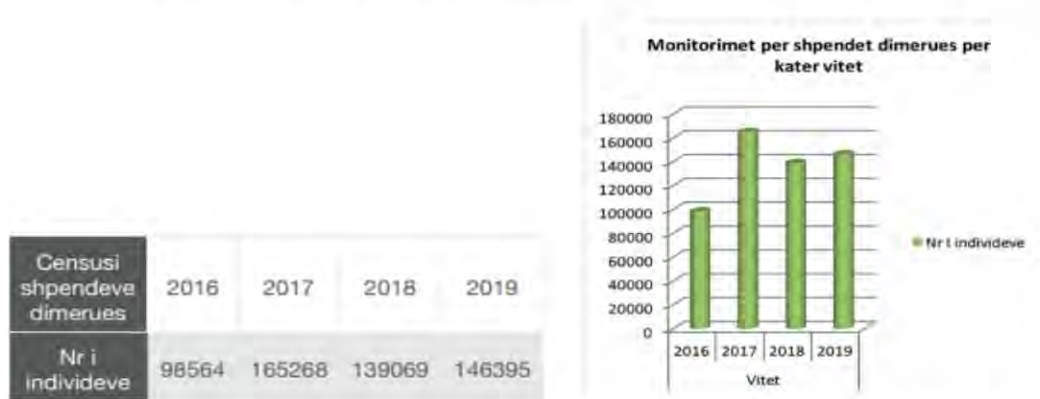
Llojet endemike dhe sub-endemike		
Nr.	Lloji i endemizmit	Sasia
1.	Bimë endemike	32
2.	Bimë sub-endemike	110
<b>Totali</b>		<b>142</b>

Moratoriumi i gjuetisë i vendosur me ligjin Nr. 7/2014 "Për ndalimin e gjuetisë në Republikën e Shqipërisë" deri në vitin 2016 dhe i shtyre për një periudhë të dytë deri në vitin 2021 ka bërë të mundur shtimin e numrit të një sere specieve të faunës së egër, kryesisht 59 llojet që kanë qenë objekt gjuetie.

Vitin e fundit të dhenat e sondazheve dhe monitorimit vitin e kaluar tregojnë:

- Praninë e zogjve shtegtarë në afërsi të bregdetit, gjë që tregon se ekziston paqe dhe është eliminuar në një masë të madhe gjuetia e paligjshme kushtëzuar afrimin e tufave të këtyre specieve në bregdet;
- Praninë e disa specieve si shqiponja e ndotur e Madhe (*Aquila clanga*, *Clanga c.*) në Divjakë, ose pelikani kacurrell (*Pelecanus sp.*) në Velipojë, specie që nuk ishin raportuar për vite në këto zona;
- Praninë e shumëve specieve të shpendëve shtegtarë është shtuar si rezultat i vendosjes në ligatinat në zbatim të moratoriumit të gjuetisë - ky konstatim tashmë është verifikuar nga kryerja e dy regjistrimeve të specieve migratore të dimrit në shkurt 2016 dhe janar 2017;
- Përveç zogjve shtegtarë, llojet e tjera të faunës së egër siç janë gjitarët e mëdhenj kanë një prirje në rritje të pranisë së tyre të konfirmuar nga prania e tyre në kamerat e bllokimit të

vendosura për të identifikuar speciet e rralla të kërcënuara, siç janë rrezet ose vëzhgimet, shoqata të specializuara mjedisore në kuadrin e donatorëve projekte të financuara. Regjistrimi Ndërkombëtar i Rendit të Zogjve (IËC) është një program ndërkombëtar që ka filluar në Shqipëri që nga viti 1993 (me një numër të kufi zuar të ekspertëve dhe fushave kryesore në studim). Në tre vitet e fundit, 2016, 2017 dhe 2018, Regjistrimi u krye me mbështetjen e Projektit Natyror (Programi IPA i BE) dhe me pjesëmarrjen e OJQ-ve dhe ekspertëve të fushës dhe stafi të AKZM-se. Nga të dhënat e grumbulluara rezultoi se numuri i zogjve në vitin 2019 është rreth 50% më i lartë se në vitin 2016.



Vendi ynë ka nivel të ulët të emetimit të karbonit nga industritë, trafiku, dhe burimet e tjera ndërkohë që mbulesa e tokës mbizotërohet nga vegjetacioni duke na radhitur ndër vendet me nivel të lartë të sekuestrimit të karbonit nga ekosistemi natyror. Bregdeti Adriatik i Shqipërisë ka një potencial të mirë për mbrojtje nga rreziku i erozionit; kjo zonë kombinon një nivel të lartë të mbrojtjes nga erozioni me një ndjeshmëri të lartë për erozionin për shkak të shpatëve, tokave të ndjeshme dhe reshjeve erozive të kombinuara me përdorimin intensiv të tokës nga njerëzit (Schulp et al., 2012). Në mënyrë të ngjashme, zonat bregdetare, ligatinat dhe përmytjet paraqesin një mundësi të mirë për mbrojtje nga përmytjet përgjatë vijës bregdetare të Shqipërisë dhe lumenjve të shumtë. Ofrimi i shërbimeve: Diversiteti i lartë i ekosistemeve dhe specieve në Shqipëri siguron një gamë të gjerë të produkteve natyrore që kanë një vlerë të konsiderueshme ushqyese dhe/ose ekonomike. Zonat malore janë veçanërisht të rëndësishme për mbledhjen e bimeve të egra (Schulp et al., 2012). Ndër speciet me vlerë të lartë ekonomike, mund të gjenden 300 specie bimore medicinale dhe aromatike, 40 specie bimore foragjere, 50 bimë të njohura për prodhimin e mjaltit, 70 bimë të kultivuara.

Bimet aromatike mjekesore që grumbullohen		
Nr.	Statusi	Sasia
1.	Lloje aromatike-mjekesore	300
2.	Lloje foragjere	40
3.	Lloje për prodhimin e mjaltit	50
4.	Kultura bujqesore	70
<b>Totali</b>		<b>460</b>



### Të dhëna për speciet e kërcënuara dhe të mbrojtura të florës

Në VKM-në Nr. 31, datë 20.1.2016 për "Miratimin e Dokumentit të Politikave Strategjike për mbrojtjen e Biodiversitetit", përfshihet aneksi 4, titulluar "LISTA E KUQE E FLORËS SHQIPTARE E PROPOZUAR OSE PRANUAR NGA IUCN", me këtë përmbajtje:

N/R	Scientific name	IUCN status
1	<i>Aesculus hippocastamun</i>	NT Pranuar
2	<i>Anacamptis palustris</i> (Jacq.) R.M. Bateman	LC Pranuar
3	<i>Galanthus reginae-olgae</i> Orph & Pridgeon & Chase	VU B 2ab (iii.v) pranuar.
4	<i>Caldesia parnassifolia</i> (L.)Parl.	LC Pranuar
5	<i>Carex markgrafii</i> Kluk.	VU D2 Propozuar
6	<i>Calchicum macedonicum</i> Kosanin	EN C1 C2(a) Propozuar
7	<i>Dactylorhiza cordigera</i>	LC Pranuar
8	<i>Festuca galicicae</i> Horvat ex Markgr. - Dann	EN B1+ B2ab(iii) Propozuar
9	<i>Fritillaria graeca</i> Boiss.	DD Pranuar
10	<i>Fritillaria gussichiae</i> (Degen & Doerfler) Rix	DD Pranuar
11	<i>Ophrys bertolonii</i> Moretii	LC Pranuar
12	<i>Ophrys insectifera</i> L.	LC Pranuar
13	<i>Marsilea quadrifolia</i> L.	LC Pranuar
14	<i>Ramonda serbica</i> Pancic	LC Pranuar
15	<i>Salvinia natans</i> (L) All	LC Pranuar

N/R	Scientific name	IUCN status
16	<i>Stipa mayeri</i> Martinovsky	EN B2ab(iii) Propozuar
17	<i>Tulipa albanika</i> Kit Tan & Shuka CR	CR B2ac(i,iv) Propozuar
18	<i>Festucopsis serpentini</i> (C.E Hubb) Melderis	LC Propozuar
19	<i>Crocus acardicus</i> Kosanin	LC Propozuar
20	<i>Gentiana panchata</i> L.	LC Pranuar
21	<i>Leontopodium alpinum</i> Cass	LC Pranuar
22	<i>Rhamnus intermedius</i> Steud. & Hochst	LC Pranuar
23	<i>Scilla albanica</i> Turill	NT Propozuar
24	<i>Sesleria wettsteinii</i> Dorfl & Hayek	DD Propozuar
25	<i>Sideritis scardica</i> Griseb.	NT Pranuar
26	<i>Solenanthus Albanica</i> Degen & Baldacci	EN B1ab(v)+2ab(v) Pranuar



### SHPJEGIMI I KATEGORISË SË RREZIKUT SIPAS IUCN-SË

<b>CR</b>	Rrezik kritik	Lloji është në rrezik të afërt zhdukjeje në natyrë
<b>EN</b>	Rrezikuar	Lloji përballet me një rrezik tejet të lartë zhdukjeje në natyrë
<b>VU</b>	Vulnerabël	Lloji përballet me një rrezik të lartë zhdukjeje në natyrë
<b>NT</b>	Gati i kërcënuar	Lloji nuk plotëson asnjë kriter që do ta kategorizonte që rrezikon zhdukjen, por a të ngjarë ta bëjë në të ardhmen
<b>LC</b>	Shqetësim i vogël	Nuk ka rreziqe të tanishme të identifikueshme për llojin
<b>DD</b>	Të dhëna të pamjaftueshme	Ekziston informacion i pamjaftueshëm për të bërë një vlerësim të rreziqeve të këtij lloji
<b>LR/cd</b>	Shqetësim më i ulët/varur nga ruajtja	Llojet të cilat kanë qenë fokus i programeve të ruajtjes dhe mund të jenë zhvendosur në një kategori me rrezik më të lartë nëse ai program do ndërpritej
<b>LR/nt</b>	Rrezik më i ulët/gati i kërcënuar	Llojet të cilat janë pranë klasifikimit si vulnerabël, por nuk janë objekt i programeve të ruajtjes
<b>LR/lc</b>	Rrezik më i ulët/shqetësimi më i ulët	Llojet për të cilët nuk ka rreziqe të identifikueshme

### SPECIET E KËRCËNUARA DHE TË MBROJTURA TË FLORËS

N/R	Scientific name	Kërcënuar Po/Jo	Mbrojtur Po/Jo	Shënime/Statusi i mbrojtjes
1	<i>Aesculus hippocastamun</i> (Gështenja e kalit)	Po	Po	NT
2	<i>Anacamptis palustris</i> (Jacq.) R.M. Bateman (Anakamptë moçalesh)	Po	Po	LC
3	<i>Galanthus reginae-olgae</i> Orph & Pridgeon & Chase (Boçëbore e mbretëreshës ollga)	Po	Po	VU
4	<i>Caldesia parnassiifolia</i> (L.)Parl. (Gjethë parmasi)	Po	Po	LC
5	<i>Carex markgrafii</i> Kiik.(Presje e Margrafit)	Po	Po	VU
6	<i>Calcihcum macedonicum</i> Kosanin (Lulepreshti)	Po	Po	EN
7	<i>Dactylorhiza cordigera</i> (Daktilrhizë kordigerë)	Po	Po	LC
8	<i>Festuca galicicae</i> Horvat ex Markgr. - Dann	Po	Po	EN
9	<i>Fritillaria graeca</i> Boiss. (Fritilare greke)	Po	Po	DD
10	<i>Fritillaria gussichiae</i> (Degen & Doerfler)Rix	Po	Po	DD
11	<i>Ophrys bertolonii</i> Moretti	Po	Po	LC
12	<i>Ophrys insectifera</i> L. (Ofris isektmbartës)	Po	Po	LC
13	<i>Marsilea quadrifolia</i> L. (Marsile katërgjethëse)	Po	Po	LC
14	<i>Ramonda serbica</i> Pancic (Ramondë e serbisë)	Po	Po	LC
15	<i>Salvinia natans</i> (L) All (Selvinie pluskuese)	Po	Po	LC
16	<i>Stipa mayeri</i> Martinovsky	Po	Po	EN
17	<i>Tulipa albanica</i> Kit Tan & Shuka CR (Tulipani shqiptar)	Po	Po	CR
18	<i>Festucopsis serpentini</i> (C.E Hubb) Melderis (Festukops i serpetinës)	Po	Po	LC
19	<i>Crocus scardicus</i> Kosanin (Shafranli i sharrit)	Po	Po	LC
20	<i>Gentiana panctata</i> L.(Gencilinë pikaloshe)	Po	Po	LC
21	<i>Leontopodium alpinum</i> Cass	Po	Po	LC
22	<i>Rhamnus intermedius</i> Steud. & Hochst	Po	Po	LC
23	<i>Scilla albanica</i> Turill (Boçkë shqiptare)	Po	Po	NT
24	<i>Sesleria ëettsteinii</i> Dorfi & Hayek (Pirë e Vetshtajnit)	Po	Po	DD
25	<i>Sideritis scardica</i> Griseb. (Siderit i Sharrit)	Po	Po	NT
26	<i>Solenanthes Albanica</i> Degen & Baldacci (Solenantë e Shqipërisë)	Po	Po	EN

## Pyjet

Pyjet janë pasuri natyrore me rëndësi jetike me shtrirje në të gjithë botën, duke u bërë kështu një e mirë efektive pa dallim ndarje kufiri. Pyjet zënë rreth 1/3 e sipërfaqes së tokës, me rreth 4 miliard ha, duke pësuar humbje gjatë viteve. Një pjesë e konsiderueshme e sipërfaqes pyjore shtrihet në Evropë me rreth 180 milionë ha, duke e bërë një nga rajonet më të pasura me pyje, me më shumë se 40% të tokës të mbuluar prej tyre. Në rajonin e Ballkanit, sipërfaqja është 30 milion ha, e cila përbën 23% të sipërfaqes totale të rajonit. Sipërfaqja pyjore në Shqipëri është rreth 1 milion ha, duke zënë rreth 36% të sipërfaqes së vendit, me një mesatare prej 0.36 ha/banor. Kjo shifër është relativisht mesatare krahasuar me vendet e tjera të rajonit, ku Mali i Zi e ka më të lartën me 0.9 ha/banor, Kroacia me 0.44 ha/banor dhe Serbia me 0.3 ha/banor. Volumi i lëndës drusore i përlogaritur është rreth 55 milion m<sup>3</sup>, me një rënie prej 20 milion m<sup>3</sup> nga viti 2005, duke ulur kështu cilësinë e pyjeve tona dhe duke na karakterizuar si një “vend i pasur me pyje të varfër”. Në vitet e fundit, pyjet kanë zënë një vend gjithmonë në rritje në axhendën politike dhe prioritetet e qeverisjes, duke kuptuar rëndësinë e pyjeve për cilësinë e jetës, zhvillimin ekonomik dhe shoqëror të vendit dhe ekuilibrat natyrorë. Sipas struktures fondit pyjor përbëhet nga 36% trungishte, 28% cungishte dhe 36% shkurre. Nga të dhënat e INSTAT rezulton se 14% e sipërfaqes së fondit pyjor zihet nga pyjet halore (ku 9% është pishë e zezë, 1% bredh dhe 4% halorë të tjerë). Pjesa më e madhe e sipërfaqes së fondit pyjor përkatësisht 50% zihet nga fletorët (16% ah, 29% lis, 0.17% plepa dhe pjesa tjetër nga fletorët e tjerë). Ndërsa 36% zihet nga shkurret (ku shkoza ka 12.6% të sipërfaqes, maret 9% dhe shkurret e tjera 14.23%). Sipas klasave të moshës kemi 22% trungishte me moshë mbi 100 vjet, 6% cungishte me moshë mbi 40 vjet dhe 30% shkurre me moshë mbi 20 vjet. Vihet re që si pasojë e mbishfrytëzimit, vendi ynë karakterizohet nga pyje me moshe relativisht të re. Vëllimi i llogaritur për të gjithë sipërfaqen pyjore është rreth 55 milion m<sup>3</sup> lëndë druri në këmbë, rreth 84% e vëllimit drusor është përqëndruar në pyjet e lartë, afro 10% në pyjet e ulët dhe 6% në shkurre.

## Rrjeti Kombëtar i Zonave të Mbrojtura mjedisore

Në Republikën e Shqipërisë, zonat e mbrojtura janë shpallur, me VKM – të përkatëse, bazuar në Ligjin nr.8906 “Për Zonat e Mbrojtura”, datë 06.06.2002, (të ndryshuar) dhe me hyrjen në fuqi të ligjit 81/2017, datë 04.05.2017 “Për zonat e mbrojtura”. I gjithë sistemi i zonave të mbrojtura, që përfshin aktualisht 18% të territorit të vendit, është përcaktuar sipas kriterëve të IUCN –së, në gjashtë kategori kryesore:

*Kategoritë e Zonave të Mbrojtura dhe sipërfaqet respektive*

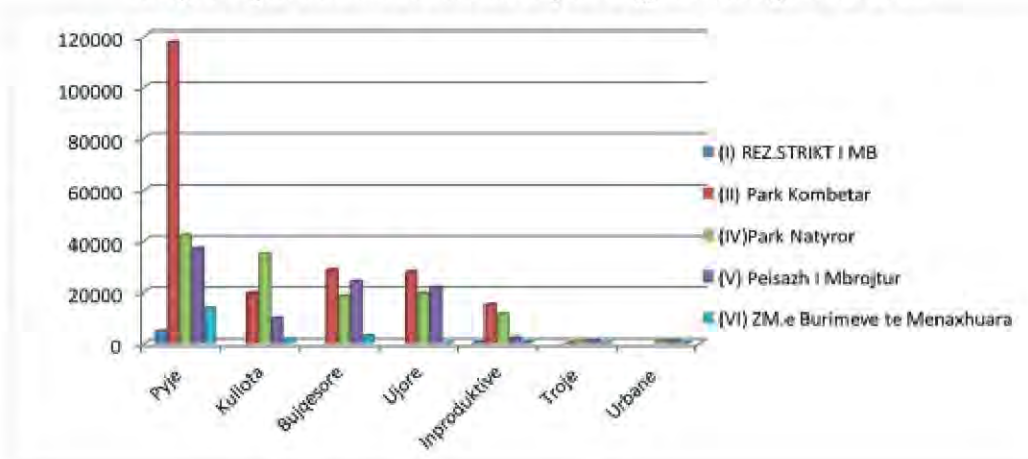
Nr.	Emërtimi i kategorisë së zonës së mbrojtur	Nr.	Kategoria	Sip. në Ha
1	Rezervat Strikt Natyror/Rezervat Shkencor	2	I	4 800
2	Park Kombëtar	14	II	230,707. 2558
3	Monument Natyre	723	III	3 470.0
4	Rezervat Natyror i Menaxhuar/Park Natyror	25	IV	169,275. 42
5	Peizazh i Mbrojtur	6	V	97,333. 639
6	Zonë e Mbrojtur e Burimeve Natyrore të Menaxhuara/me përdorim të shumëfishtë	4	VI	18, 245.0
	<b>Totali</b>	<b>776</b>		<b>523,831. 31</b>

Rrjeti kombëtar i zonave të mbrojtura mjedisore përfaqësohet nga numri i përgjithshëm i zonave të mbrojtura që është 776 (duke përfshirë edhe monumentet e natyrës), dhe zë një sipërfaqe prej më shumë se 523,831 hektarësh ose rreth 18 % të territorit të Shqipërisë. Në këtë shifër përfshihen edhe territoret bregdetare, si dhe zona detare e Sazan-Karaburunit.

Rritja e sipërfaqes së zonave të mbrojtura është bërë në mënyrë të konsiderueshme që nga strategjia e plani i veprimit të biodiversitetit, të vitit 2000. Duke nisur nga viti 2005 numri i zonave të mbrojtura është rritur më shumë se dy herë, nga 5% në më shumë se 18 %. Harta dhe të dhënat kryesore për ZM-të janë paraqitur respektivisht në anekset 8 dhe 9. Rrjeti aktual i zonave të mbrojtura përfshin 119.401 ha sipërfaqe bregdetare dhe 13.261 ha sipërfaqe detare. Zona e parë detare e mbrojtur në Shqipëri është shpallur në prill të vitit 2010, Parku Kombëtar Detar Karaburun-Sazan. Në listën Ramsar të ligatinave me rëndësi ndërkombëtare, si habitate ujore me rëndësi për shpendët e ujit janë: 1) Laguna e Karavastasë; 2) Kompleksi ligatinor i Butrintit; 3) Liqeni i Shkodrës dhe Kompleksi ligatinor i lumit Buna; dhe 4) liqenet Zona e Prespës, e shpallur si zona e 4-t Ramsar në Shqipëri, me VKM-në nr. 489, datë 13.6.2013. Shtojca 10 tregon vendndodhjen e zonave Ramsar në hartën shqiptare. Konventa për ligatinat hyri në fuqi për Shqipërinë, më 29 shkurt të vitit 1996. Shqipëria aktualisht ka 4 zona të përcaktuara si ligatina me rëndësi ndërkombëtare, me një sipërfaqe prej 98.181 hektarësh. Zona e Liqenit të Prespës, duke përfshirë dhe Liqenin e Ohrit u propozua, në vitin 2013, si Rezerva e Parë Biosferike për Shqipërinë. Këshilli Internacional i Koordinimi të Programit të UNESCO-s në një seancë të mbajtur në Jönköping-Suedi, më 11.6.2014 (biosfera dhe njeriu) miratoi propozimin për të quajtur rajonin e Ohrit dhe të Prespës si një rezervë ndërkufi tare biosferë.

Vlen për t'u theksuar siç vihet re dhe nga grafiku i mëposhtëm se në përdorimin e territorit për Zonat e Mbrojtura mbizotërojnë ekosistemet pyjore, vecanërisht në Parqet Kombëtare që gëzojnë statusin e shkallës së dytë të mbrojtjes. Pyjet te konsideruara si shfaqja me e larte e biodiversitetit zene rreth 45% te gjithe territorit.

*Grafiku i perdorimit të territorit për të gjitha kategoritë e ZM*



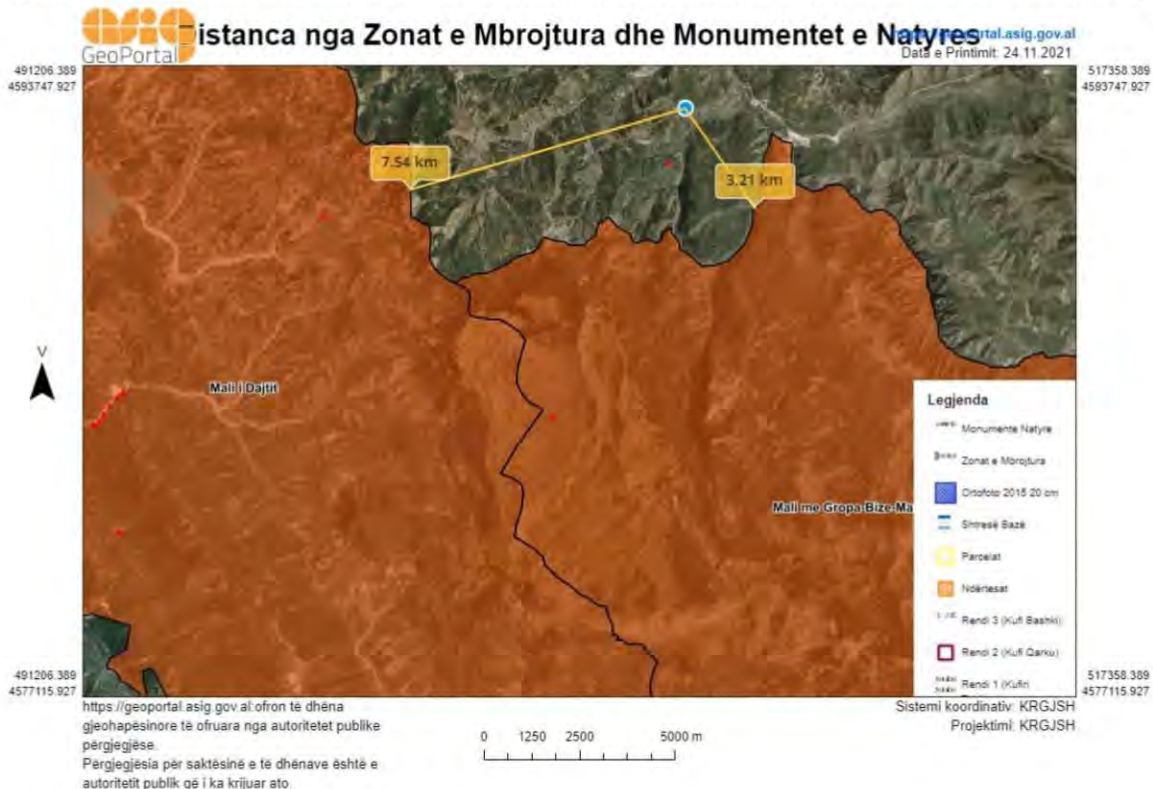
Burimi i informacionit: *Raporti i gjendjes se mjedisit per vitin 2019, Ministria e Turizmit dhe Mjedisit, Agjencia Kombetare e mjedisit (Faqja Zyrtare).*

**Përshkrimi i zonave të mbrojtura pranë vendit ku propozohet të zbatohet projekti përfshirë edhe monumentet natyrore të mbrojtura me ligj.**

**Siperfaqja që prek projektin i propozuar, nuk ben pjese ne zone te mbrojtur. Ky informacion, eshte gjeneruar nga gjeoportali shteteror: asig.gov.al.**

Nga verifikimet paraprake me informacionet që disponojme, është identifikuar se nuk preken zona të mbrojtura. Distanca që ruan sipërfaqja e shfrytëzimit, me zonat e mbrojtur të rajonit është si më poshtë: Mbi 7.5 km larg Parkut Kombëtar "Mali i Dajtit" dhe rreth 3.2 km larg Parkut Kombëtar "Mali me Gropa Bize-Martanesh", në kufirin me të afërt të saj.

**Imazh satelitor i zonës dhe distancës që ruan projektin me zonën e mbrojtur të rajonit.**



**Per informacion me te sakte, zhvilluesi, ose institucionet aprovue te projektit, mund te paraqesin kerkese per verifikim prane AKZM per verifikime me te detajuara dhe me te sakta.**

### Monumentet Natyrore të Qarkut Dibër. (Sipas VKM-së 303, date 10.05.2019)

QARKU DIBËR			
Ahu Blliçes	E ruan	DIBËR	E mire
Bjeshka e Zonjave Zimur	E ruan	DIBËR	E mire
Boroviku i Begiunecit	E ruan	DIBËR	E mire
Burimet e Bellovës	E ruan	DIBËR	E mire
Burimi dhe shpella e Sopanikës	E ruan	DIBËR	E mire
Burimi i Kërçinit	E ruan	DIBËR	E mire
Burimi i Shutrese	E ruan	MIRDITE	E mire
Burimi i Ujit të Ftohtë - Vleshë	E ruan	DIBËR	E mire

INFORMACION PËR NDËRVEPRIMIN NË MJEDIS  
SHFRYTËZIMI I MINERALIT GËLQEROR, OBJEKTI “QAFË SHKOZË, KLOS, DIBËR.

Burimi termomineral i Llixhave të Peshkopisë	E ruan	DIBER	E mire
Cirku i Kurorës së Lurës	E ruan	DIBER	E mire
Fusha e Pelave(Lure)	E ruan	DIBER	E mire
Gropa e Panairit	E ruan	DIBER	E mire
Gryka e madhe Lure	E ruan	DIBER	E mire
Gryka e Setës	E ruan	DIBER	E mire
Guri i Gjatë – Urxual	E ruan	MAT	E mire
Guri i Kërçinit	E ruan	DIBER	E mire
Gurra dhe shpella e Zerqanit	E ruan	BULQIZE	E mire
Gurra e Vakefit te Zerqanit	E ruan	BULQIZE	E mire
Gurri i Vashës	E ruan	DIBER	E mire
Kanioni i Filmit(Flymit)	E ruan	MAT	E mire
Kanioni i Urakes	E ruan	MAT.MIRDITE	E mire
Kanioni i Xixlles	Propozim MN	BULQIZE	E mire
Karsti i Malit të Bardhë	E ruan	DIBER	E mire
Keçi i Skënderbeut Varosh	E ruan	DIBER.MAT	E mire
Kodra e Parave - Blicë	E ruan	DIBER	E mire
Krasta e Pocetit	E ruan	DIBER	E mire
Kroi i Gjeneralit(Guri i Bardhe)	E ruan	MAT	E mire
Kroi i Mbretit – Serakol	E ruan	DIBER	E mire
Liçenet e Kacnisë	E ruan	DIBER	E mire
Liçeni i Luleve ( Lurë)	E ruan	DIBER	E mire
Liçeni i Madh (Lurë)	E ruan	DIBER	E mire
Liçeni i Zi (Lurë)	E ruan	DIBER	E mire
Liçeni i Zi (mbi Radomirë)	E ruan	DIBER	E mire
Liçeni i Zi-Martanesh	E ruan	BULQIZE	E mire
Lisat e Kishes(Groshot)	E ruan	MAT	E mire
Lisat e Lam Pores	E ruan	MAT	E mire
Lisat e shkolles Macukull	E ruan	MAT	E mire
Lisat e Varreve të Rexhës (Macukull)	E ruan	MAT	E mire
Lisat e Xhamisë(Rremull)	E ruan	MAT	E mire
Lisi i Bershinit	E ruan	KLOS	E mire
Lisi i Dobit	E ruan	DIBER	E mire
Lisi i Fushe Lores(Barbulle)	E ruan	MAT	E mire
Lisi i Kodrës së Varreve – Urxual	E ruan	MAT	E mire
Lisi i Macukull(varri i mire)	E ruan	MAT	E mire
Lisi i Qafe Shenkollit	E ruan	MAT	E mire
Lisi i Qershizes	E ruan	MAT	E mire
Lisi i Teqes se Domit	E ruan	MAT	E mire
Lisi i Tushës, Frankth	E ruan	MAT	E mire
Lisi Kabe	E ruan	DIBER	E mire
Lisi në Varret e Kurmetës – Shqefën	E ruan	MAT	E mire
Lisi te varet e Shqypit(Barbulle)	E ruan	MAT	E mire
Maja e Boshtrës (Macukull)	E ruan	MAT	E mire
Morenat e FushëLurës	E ruan	DIBER	E mire
Pasqyrat e Gramës	E ruan	DIBER	E mire
Pisha Zogje	E ruan	BULQIZE	E mire
Pisha e Bliçes	E ruan	DIBER	E mire
Puset e Valcës	E ruan	MAT	E mire
Qarrat e Gjinovecit	E ruan	BULQIZE	E mire
Qarri i Muharremit	E ruan	BULQIZE	E mire
Qarri i Kovashices	E ruan	BULQIZE	E mire
Qarri i Peladhise	E ruan	BULQIZE	E mire
Rrafshi i Korabit	E ruan	DIBER	E mire
Rrapi i Celes(Patin)	E ruan	KLOS	E mire
Rrapi i Çidhnës	E ruan	DIBER	E mire
Rrapi i Kërçishtit	E ruan	DIBER	E mire
Rrapi i Marqethit(Lis)	E ruan	MAT	E mire
Rrapi Zabelit(Gurre e Madhe)	E ruan	KLOS	E mire
Shkëmbi i Qytetit	E ruan	BULQIZE	E mire
Shllinasi	E ruan	DIBER	E mire
Shpella e akullit – Bulaç	E ruan	DIBER	E mire
Shpella e ftohte Gjuras	E ruan	BULQIZE	E mire
Shpella e Gurit të Kuq fshati Muhurr	E ruan	DIBER	E mire
Shpella e Qytezës	E ruan	DIBER	E mire
Shpella e Rusit (grykë Nokë)	E ruan	DIBER	E mire
Shpella e ures se Qytetit	E ruan	BULQIZE	E mire
Shpella e Xixlles	Propozim MN	BULQIZE	E mire
Shpella e Xixlles Valikardhe	E ruan	BULQIZE	E mire
Tisat e Mbasdejes	E ruan	MAT	E mire
Tre cesmat e Zerqanit	E ruan	BULQIZE	E mire
Ujëvara e Duricit	E ruan	BULQIZE	E mire
Ujëvara e Pocestës (Maqellarië)	E ruan	DIBER	E mire
Vakufi Zerqan	E ruan	BULQIZE	E mire
Vakufi i Çangës	E ruan	DIBER	E mire
Vakufi i Sinës së Epërme	E ruan	DIBER	E mire
Xixelli Martanesh	E ruan	BULQIZE	E mire

INFORMACION PËR NDËRVEPRIMIN NË MJEDIS  
SHFRYTËZIMI I MINERALIT GËLQEROR, OBJEKTI "QAFË SHKOZË, KLOS, DIBËR.

MINISTRIA E MJEDISIT				RRJETI I ZONAVE TË MBROJTURA NË SHQIPËRI		VITI 2014-MARS	
Nr.	Kategoria	Qarku	Rrethi	Emëri i ZM	Miratimi	Nr.ZM	Sipërf. Ha
1	I	Kukës	Tropojë	Lumi i Gashit	VKM nr.102, datë 15.01.1996	1	3,000.0
2	I	Gjirokastrë	Gjirokastrë	Kardhiq	VKM nr.102, datë 15.01.1996	1	1,800.0
<b>KATEGORIA I Rezervat Strikt Natyror/Rezervat Shkencor - Kategoria I (RSN)</b>					<b>SHUMA I</b>	<b>2</b>	<b>4,800.0</b>
3		Shkodër	Shkodër	Thethi	VKM nr. 96, datë 21.11.1966	1	2,630.0
4	II	Dibër	Dibër	Lura	VKM nr. 96, datë 21.11.1966	1	1,280.0
5	II	Vlorë	Vlorë	Llogara	VKM nr. 96, datë 21.11.1966	1	1,010.0
6	II	Korçë	Korçë	Bredhi i Drenovës	VKM nr. 96, datë 21.11.1966	1	1,380.0
8	II	Kukës	Tropojë	Lugina e Valbonës	VKM nr.102, datë 15.01.1996	1	8,000.0
9	II	Durrës	Krujë	Qafë Shtamë	VKM nr.102, datë 15.01.1996	1	2,000.0
10	II	Dibër	Mat	Zall Gjoçaj	VKM nr.102, datë 15.01.1996	1	140.0
11	II	Korçë	Korçë	Prespa	VKM nr. 80, datë 18.02.1999	1	27,750.0
12	II	Vlorë	Sarandë	Butrinti	VKM nr.134, datë 20.02.2013	1	9,424.4
13	II	Tiranë,Durres		Mali i Dajtit	VKM nr.402, datë 21.06.2006	1	29,216.9
		Tirane	Tirane	Mali i Dajtit	VKM nr.402, datë 21.06.2006		26,772.7
		Durres	Krujë	Mali i Dajtit	VKM nr.402, datë 21.06.2006		2,444.2
14	II	Fier, Tiranë		Divjakë-Karavasta	VKM nr.687, datë 19.10.2007	1	22,230.2
		Fier	Lushnjë	Divjakë-Karavasta	VKM nr.687, datë 19.10.2007		19,411.1
		Fier	Fier	Divjakë-Karavasta	VKM nr.687, datë 19.10.2007		2,074.5
		Tirane	Kavaje	Divjakë-Karavasta	VKM nr.687, datë 19.10.2007		744.6
15	II	Elbasan, Diber		Shebenik-Jabllanice	VKM nr.640, datë 21.05.2008	1	33,927.7
		Elbasan	Librazhd	Shebenik-Jabllanice	VKM nr.640, datë 21.05.2008		33,760.1
		Diber, Kukes	Bulqize	Shebenik-Jabllanice	VKM nr.640, datë 21.05.2008		167.6
16	II	Gjirokastrë, Korce		Bredhi i Hotovës-Dangelli	VKM nr.1631, datë 17.12.2008	1	34,361.1
		Permet	Permet	Bredhi i Hotovës-Dangelli	VKM nr.1631, datë 17.12.2008		33,165.3
		Korce	Kolonje	Bredhi i Hotovës-Dangelli	VKM nr.1631, datë 17.12.2008		1,195.8
17	II	Vlore	Vlore	Karaburun-Sazan	VKM nr.289, datë 28.04.2010	1	12,428.0
	II	Berat, Elbasan		Mali i Tomorit	VKM nr.432, datë 18.07.2012	1	24,723.1
18	II	Berat	Berat	Mali i Tomorit	VKM nr.432, datë 18.07.2012		8,398.4
		Berat	Skrapar	Mali i Tomorit	VKM nr.432, datë 18.07.2012		15,045.8
		Elbasan	Gramsh	Mali i Tomorit	VKM nr.432, datë 18.07.2012		1,278.9
<b>KATEGORIA II Park Kombetar - Kategoria II (PK)</b>					<b>SHUMA II</b>	<b>15</b>	<b>210,501.4</b>
19	III	Shqipëri	Shqipëri	BioMonumente Nr.	VKM nr.676, datë 20.12.2002	348	0.0
20	III			GjeoMonumente Nr.	VKM nr.676, datë 20.12.2002	398	0.0
	III			ShumaBio&Gjeo Nr.		746	0.0
21	III	Gjirokastrë	Gjirokastrë	Bredhi i Sotirës	VKM nr.102, datë 15.01.1996	1	1,740.0
22		Gjirokastrë	Gjirokastrë	Zhej	VKM nr.102, datë 15.01.1996	1	1,500.0
23	III	Vlorë	Delvinë	Syni i Kallër	VKM nr.102, datë 15.01.1996	1	180.0
24	III	Dibër	Dibër	Vlashaj	VKM nr.102, datë 15.01.1996	1	50.0
				Shuma MonNatyre Nr.		4	0.0
				Totali MonNatyre Nr	VKM nr.676, datë 20.12.2002	750	0.0
<b>KATEGORIA III Monument Natyre - Kategoria III (MN)</b>					<b>SHUMA III</b>		<b>3,470.0</b>
25	IV	Vlorë	Vlorë	Karaburun	Rreq.MB nr.1, datë 27.7.1977	1	20,000.0
26	IV	Korçë	Devoll	Cangonj	Rreq.MB nr.1, datë 27.7.1977	1	250.0
27	IV	Berat	Skrapar	Bogovë	Rreq.MB nr.1, datë 27.7.1977	1	330.0
28	IV	Korçë	Korçë	Krastafillak	Rreq.MB nr.1, datë 27.7.1977	1	250.0
29	IV	Elbasan	Librazhd	Kuturum	Rreq.MB nr.1, datë 27.7.1977	1	3,600.0
30	IV	Fier	Fier	Pishë Poro	Rreq.MB nr.1, datë 27.7.1977	1	1,500.0
31	IV	Lezhë	Lezhë	Berzane	Rreq.MB nr.1, datë 27.7.1977	1	880.0
32	IV	Fier	Fier	Levan	Rreq.MB nr.1, datë 27.7.1977	1	200.0
33	IV	Berat	Berat	Balloll	Rreq.MB nr.1, datë 27.7.1977	1	330.0
34	IV	Elbasan	Elbasan	Qafë Bushi	Rreq.MB nr.1, datë 27.7.1977	1	500.0
35	IV	Durrës	Durrës	Rrushkull	Urdhër MB nr.2, datë 26.12.1995	1	650.0
36	IV	Vlorë	Delvinë	Rrezomë	VKM nr.102, datë 15.01.1996	1	1,400.0
37	IV	Kukës	Has	Tej Drini Bardhë	VKM nr.102, datë 15.01.1996	1	30.0
38	IV	Korçë	Kolonjë	Gëmenj-Shelegur	VKM nr.102, datë 15.01.1996	1	430.0
39	IV	Elbasan	Librazhd	Polis	VKM nr.102, datë 15.01.1996	1	45.0
40	IV	Elbasan	Librazhd	Stravaj	VKM nr.102, datë 15.01.1996	1	400.0
41	IV	Elbasan	Librazhd	Sopot	VKM nr.102, datë 15.01.1996	1	300.0
42	IV	Elbasan	Librazhd	Dardhë-Xhyrë	VKM nr.102, datë 15.01.1996	1	400.0
43	IV	Shkodër	Shkodër	Liçeni i Shkodrës	VKM nr. 684, datë 02.11.2005	1	26,535.0
44	IV	Lezhë	Lezhë	Kune-Vain-Tale	VKM nr.432, datë 28.04.2010	1	4,393.2
45	IV	Lezhë	Kurbin	Patok-Fushëkuqe-Ishem	VKM nr.995, datë 03.11.2010	1	5,000.7
46	IV	Diber, Kukes		Korab-Koritnik	VKM nr.898, datë 21.12.2011	1	55,550.2
		Diber	Diber	Korab-Koritnik	VKM nr.898, datë 21.12.2011		20,663.4
		Kukës	Kukes	Korab-Koritnik	VKM nr.898, datë 21.12.2011		34,886.8
	IV/1			Park Natyror Rajonal			
47	IV/1	Diber	Mat	Liçeni i Ultez dhe zona perreth tij	VKQ nr. 16, datë 03.04.2013	1	4,206.0
<b>KATEGORIA IV Rezervat Natyror i Menaxhuar/Park Natyror - Kategoria IV (RNM)</b>					<b>SHUMA IV</b>	<b>23</b>	<b>127,180.1</b>
48	V	Korçë	Devoll	Nikolicë	VKM nr.102, datë 15.01.1996	1	510.0
49	V	Korçë	Pogradec	Pogradec	VKM nr. 80, datë 18.02.1999	1	27,323.0
50	V	Vlorë	Vlorë	Vjosë-Nartë	VKM nr.680, datë 22.10.2004	1	19,738.0
51	V	Shkodër	Shkodër	Lumi Buna-Velipojë	VKM nr.682, datë 02.11.2005	1	23,027.0

INFORMACION PËR NDËRVEPRIMIN NË MJEDIS  
SHFRYTËZIMI I MINERALIT GËLQEROR, OBJEKTI "QAFË SHKOZË, KLOS, DIBËR.

52	V	Tiranë,Diber,Elbasan		M.Gropa-Bizë-Martanesh	VKM nr.49, datë 31.01.2007	1	25,266.4
		Tirane	Tirane	M.Gropa-Bizë-Martanesh	VKM nr.49, datë 31.01.2007		13,213.6
		Diber	Mat	M.Gropa-Bizë-Martanesh	VKM nr.49, datë 31.01.2007		3,016.7
		Diber	Bulqizë	M.Gropa-Bizë-Martanesh	VKM nr.49, datë 31.01.2007		9,036.1
	<b>KATEGORIA V</b>	<b>Peizazh I Mbrojtur - Kategoria V (PM)</b>			<b>SHUMA V</b>	<b>5</b>	<b>95,864.4</b>
53	VI	Dibër	Dibër	Luzni-Bulaç	VKM nr.102, datë 15.01.1996	1	5,900.0
54	VI	Korçë	Kolonjë	Piskal-Shqeri	VKM nr.102, datë 15.01.1996	1	5,400.0
55	VI	Lezhë	Mirditë	Bjeshka e Oroshit	VKM nr.102, datë 15.01.1996	1	4,745.0
56	VI	Korçë	Pogradec	Guri i Nikës	VKM nr.102, datë 15.01.1996	1	2,200.0
	<b>KATEGORIA VI</b>	<b>Zone e Mbrojtur e Burimeve te Natyrore te Menaxhuara - Kategoria VI (ZMBNM)</b>			<b>SHUMA VI</b>	<b>4</b>	<b>18,245.0</b>
	<b>TOTALI i ZM</b>					<b>16%</b>	<b>799</b>

Sip. Republikës	2,674,800.00	ZM pa Sip.Detare	15.54%	446,799.7
		Sip. Detare, Ha	0.5%	13,261.2
		Karaburun-Sazan		12,428.0
		Butrint		833.2
		Sip. Bregdetare dhe Detare	%/Totalit ZM	25.95%
				119,401.5

**Shkurtesat:**

a	VKM	Vendim i Keshillit te Ministrave			
b	VKQ	Vendim i Keshillit te Qarkut			
c	MB	Ministria e Bujqesise			
d	ZM	Zone e Mbrojtur			

**LISTA E ZONAVE RAMSAR**

1	RAMSAR	Fier	Lushnje, Fier	Laguna Karavastase_Pisha Divjakes	VKM nr.413, datë 22.08.1994	Nr.Site 781, dt.29.11.1995	20,000.0
2	RAMSAR	Vlore	Sarande	Kanali Çukes-Butrint-Kepi Stillos	VKM nr.531, datë 31.10.2002	Nr.Site 1290, dt.28.3.2003	13,500.0
3	RAMSAR	Shkoder	Shkoder	Liqeni Shkodres-Lumi Bunes	VKM nr.683, datë 02.11.2005	Nr.Site 1598, dt.2.2.2006	49,562.0
4	RAMSAR	Korce	Korce,Devoll	Liqeni i Prespave	VKM nr. 489, dt. 13.06.2013	Nr.Site 2151, dt.03.07.2013	15,118.6
	<b>TOTALI</b>					<b>%/Totali Republikës</b>	<b>3.42%</b>
							<b>98,180.6</b>

DREJTORIA E BIODIVERSITETIT DHE ZONAT E MBROJTURA  
SEKTORI I ZONAVE TË MBROJTURA  
Adresa: Rruga e Durrësit, Nr. 27, Tiranë.  
[www.mjedisi.gov.al/](http://www.mjedisi.gov.al/)





### Monumentet e Kulturës së Rrethit Mat

RRETHI I MATIT									
NR	EMRI I MONUMENTIT	FSHATI	KOMUNA	BASHKIA	RRETHI	KATEG	INSTITUCIONI I SHPALLJES	Nr. vendimit	DATA E SHPALLJES
1	KALAJA E SKENDERBEUT (PETRALBA) ne fshatin Gur i Bardhe	GUR I BARDHE	XIBER		MAT	I	Rektorati i Universitetit Shtetëror	6	15.01.1963
2	KALAJA E XIBRIT ne fshatin Xiber	XIBER	XIBER		MAT	I	Ministria e Arsimit dhe e Kulturës	1886	10.06.1973
3	DERA E QYTEZES SE KOMSIES ne fshatin Komsí, Mat.	KOMSI	KOMSI		MAT	I	Ministria e Arsimit dhe e Kulturës	2854.	08.08.1980
4	SHPELLA E PELLUMBAVE NE LUGINEN VALIT ne fshatin Lac	LAC	RUKAJ		MAT	I	Ministria e Arsimit dhe e Kulturës	266/1	16.02.1979
5	SHPELLA E BLAZIT NE LUGINEN E VALIT ne fshatin Lac	LAC	RUKAJ		MAT	I	Ministria e Arsimit dhe e Kulturës	266/1	16.02.1979
6	SHPELLA E NEZIRIT NE LUGINEN E VALIT ne fshatin Lac	LAC	RUKAJ		MAT	I	Ministria e Arsimit dhe e Kulturës	266/1	16.02.1979
7	RRENOJAT E KISHËS DHE VARRI MONUMENTAL I SUÇIT		SUC		MAT	I	Ministria e Arsimit dhe e Kulturës	Urdhëres	08.01.1977
8	URA NE HYRJE TE FSHATIT DARS	DARS		KLOS	MAT	I	Ministria e Arsimit dhe e Kulturës	Urdhëres	08.01.1977
9	URA E VOGEL TEK GURRAT E KODRES ne fshatin Gur i Bardhe, Klos, Mat	GUR I BARDHE		KLOS	MAT	I	Ministria e Arsimit dhe e Kulturës	786/1	05.11.1984
10	URA E GURIT E HOXHES -Ndermjet lagjes se Qendrës dhe lagjes "Hoxhaj", Guri i Bardhe, Klos	GUR I BARDHE		KLOS	MAT	I	Ministria e Arsimit dhe e Kulturës	2509/1	30.06.1983
11	URA E VASHES MBI LUMIN MAT PRANE KATUNDIT FSHAT, Klos			KLOS	MAT	I	Ministria e Arsimit dhe e Kulturës	2509/1	30.06.1983
12	KALLDREMI I VJETËR TEK GURRA E KODRES ne fshatin Guri i Bardhe, Mat. Trakte kalldremit nga shekujt XII-XIII te rruges se njohur ne antikitet e mesjete Durres-Fushe e Tiranes-Diber. Ndodhen prane Oafe Murrizes ku ka qene dhe nje karakoll I kesaj rruge	GUR I BARDHE		MAT	MAT	I	Komiteti i Kulturës dhe Arteve	8	18.12.1987
13	VENDI KU U MBAJT KUVENDI I DUKAGJINIT DHE GJURMET E KISHES SE ATJESHME ne fshatin Dukagjin	DUKAGJIN	DERJAN		MAT	I	Ministria e Arsimit dhe e Kulturës	1886	10.06.1973
14	KULLA E ELMAS (KORBIT) MUHARREMIT ne fshatin Gurre e Madhe.	GURRE E MADHE	GURRE		MAT	I	Ministria e Arsimit dhe e Kulturës	1886	10.06.1973
15	KULLA E SUL LEKURISIT ne fshatin Gurre e Madhe	GURRE E MADHE	GURRE		MAT	I	Ministria e Arsimit dhe e Kulturës	1886	10.06.1973
16	KULLA E ABDULLA ZYLFIT ne fshatin Kurdari	KURDARI	SUC		MAT	I	Ministria e Arsimit dhe e Kulturës	1886	10.06.1973
17	KULLA E ALI (MEHMET) SAFES, ne fshatin Kurdari	KURDARI	SUC		MAT	I	Ministria e Arsimit dhe e Kulturës	1886	10.06.1973
18	KULLA E DULLE ÇELES (PRONE E PRENG SHPATIT) ne fshatin Patin	PATIN		KLOS	MAT	I	Ministria e Arsimit dhe e Kulturës	1886	10.06.1973
19	BANESA E RUSTEM (DYL) KRYEKURTIT ne fshatin Macukull.	MACUKULL	MACUKULL		MAT	I	Ministria e Arsimit dhe e Kulturës	1886	10.06.1973
20	BANESA E REXHEP KARAIT (PRONE E SINAN ALLUSHIT) ne fshatin Dars	DARS		KLOS	MAT	I	Ministria e Arsimit dhe e Kulturës	1886	10.06.1973
21	BANESA E ASLLAN HUTES (PRONE E SHEFQET GJASHIT) ne fshatin Plan I Bardhe	PLAN I BARDHE		KLOS	MAT	I	Ministria e Arsimit dhe e Kulturës	Urdhëres	08.01.1977
22	BANESA E JAKUP KURTIT ne fshatin Plan I Bardhe	PLAN I BARDHE		KLOS	MAT	I	Ministria e Arsimit dhe e Kulturës	Urdhëres	08.01.1977
23	BANESA E HYSEN DODOLLIT ne fshatin Benje	BENJE		KLOS	MAT	I	Ministria e Arsimit dhe e Kulturës	Urdhëres	08.01.1977
24	BANESA E BAJRAM ALLUSHIT ne fshatin Klos-Katund	KLOS - KATUND		KLOS	MAT	I	Ministria e Arsimit dhe e Kulturës	Urdhëres	08.01.1977
25	BANESA E REXHEP LLESHIT ne fshatin Klos-Katund	KLOS - KATUND		KLOS	MAT	I	Ministria e Arsimit dhe e Kulturës	Urdhëres	08.01.1977

26	BANESA E ABDI (VELI) DOMIT ne fshatin Gur I Bardhe	GUR I BARDHE	XIBER		MAT	I	Ministria e Arsimit dhe e Kulturës	Urdhëres	08.01.1977
27	BANESA E SHAQIR (ELMAZ) DEZHGIUT ne fshatin Gur I bardhe	GUR I BARDHE	XIBER		MAT	I	Ministria e Arsimit dhe e Kulturës	Urdhëres	08.01.1977
28	BANESA E XHELAL DODES ne fshatin Gur I Bardhe	GUR I BARDHE	XIBER		MAT	I	Ministria e Arsimit dhe e Kulturës	Urdhëres	08.01.1977
29	URA E MATIT				MAT	I	Këshilli i Ministrave	313	08.07.1999

Burimi i Informacionit: Ministria e Kulturës, faqja zyrtare

## 2. INFORMACION PËR PRANINË E BURIMEVE UJORE NË SIPËRFAQEN E KËRKUAR NGA PROJEKTI DHE NË AFËRSI TË SAJ.

Në afërsi të zonës ku kryhet shfrytëzimi i mineralit gëlqeror nuk ka burime ujore të rëndësishme të identifikuar. Aktiviteti i shfrytëzimit kryhet në Qarkun Dibër, Bashkia Klos, objekti "Qafë Shkozë", leja minerare Nr. 1631/1 dhe nuk ndodhet në brendësi apo në afërsi të burimeve ujore të rëndësishme si Lumenjtë kryesore, Liqene, Rezervuar apo Zona Bregdetare. Në afërsi të zonës identifikohet lumi Mat, i cili shtrihet pothuajse në verilindje të sipërfaqes që shfrytëzohet mbi 1.6 km në vijë ajrore, si dhe Perroi Zalli i Mashnurit, i cili shtrihet në veriperëndim të sipërfaqes në një largësi rreth 1.1 km larg në vijë ajrore.

Në afërsi të kësaj sipërfaqeje që shfrytëzohet nuk ka as Liqene (Rezervuar), as Dete apo Laguna.

### Pozicionimi në lidhje me burimet ujore



### Fragment nga studimi urbanistik i Bashkisë Klos Objekti ndodhet në njësinë strukturore XI/N34



#### **Cilësia e ujërave në vendin tonë (Informacione të përgjithshme bazuar në studimin Kombëtar vjetor të Agjencisë Kombëtare të Mjedisit)**

Monitorimi i cilësisë së ujit është i rëndësishëm për mbrojtjen e mjedisit, menaxhimin e ujërave, identifikimin e shkaktarëve të ndotjes deri në dhënien e rekomandimeve përkatëse sipas problematikave të identifikuara.

#### **LUMI I MATIT Të dhëna të përgjithëshme fi ziko-gjeografi ke, klimatike dhe hidrologjike**

Lumi i Matit buron nga mali i Kaptinës së Martaneshit. Ai ka një gjatësi 144 km, sipërfaqe të pellgut ujëmbledhës rreth 2 441 km<sup>2</sup> dhe lartësi mesatare të pellgut rreth 746 m. Degët kryesore të tij janë Fani dhe Uraka. Prurja mesatare shumëvjeçare e lumit Mat në derdhje në det është 103 m<sup>3</sup>/sek, me koeficient të rrjedhjes për të gjithë pellgun ujëmbledhës 0,80. Ushqimi nëntokësor përfaqëson 30% të rrjedhjes vjetore dhe ai sipërfaqësor (nga rreshjet e shiut e borës) 70%. Vëllimi i aluvioneve pezull është mbi 2 milion ton, ndërsa moduli i aluvioneve pezull është 828 ton/km<sup>2</sup> në vit. Zona përshkohet nga një rrjet i dendur lumor ku më kryesorët janë lumi Fan i bashkuar, përroi i Velës, përroi i Katundit të Vjetër, etj. Përrenjtë paraqiten me profil të paekuilibruar të shtratit, me lugina të ngushta, karakteristike për ujëmbledhësit malorë. Lumi i Fanit jep një luginë me profil më të stabilizuar. Arteriet ujore kanë kaluar nëpër një seri ciklesh erozionale, gjurmët e të cilave i gjejmë në trajtën e terracave të tipit erozionalo-akumulative. I pari është i zhvilluar në pjesët me profil të pastabilizuar ndërsa ai akumulativ në rrjedhjen e poshtme të tyre dhe gjatë gjithë luginës së lumit Fan. Prania e trashësive të konsiderueshme të gëlqerorëve ka favorizuar për praninë e shumë burimeve natyrore me ujra karstikë si në Qaf Munaz, Katundi i Vjetër, Qaf Sul, etj.

Zona në të cilën shtrihet lugina e lumit Mat, në tërësi ka klimë mesdhetare-malore me verë të nxehtë e të thatë dhe dimër të ftohtë me reshje dëbore. Megjithatë është karakteristike një zonalitet i qartë mikroklimaterik i lidhur me nivelin hipsometrik. Mbi lartësinë 500 m gjatë dimrit fryjnë erëra të ftohta dhe bie borë që zgjat disa herë në javë. Temperatura mesatare vjetore 8-210. Bimësia është e shumëllojshme dhe zhvillohet në varësi të klimës dhe përbërjes së shkëmbinjve në bazament. Në brezin e sipërm klimaterik zhvillohet lisi, etj, mbi shkëmbinjte flishorë, vullkanogjenë, melanzh, etj zhvillohen shkurret e shqopat, ndërsa mbi shkëmbinjte ultrabazikë është karakteristike bushi.

Ndërtimi gjeologjik i pellgut.

Stratigrafia e luginës së lumit të Matit është e lidhur ngushtë me stratigrafi në e zonës Mirdita dhe atë të Krasta-Cukalit. Dallojmë këto formacione gjeologjike nga më të vjetrat deri tek më të rejat:

- Në zonën e Mirditës veçohen këto formacione: - Depozitimet karbonatiko-silicore të Trias-Jurës. - Formacioni vullkanogjeno-sedimentar i TriasJurës.
- Formacioni ofi olitik i i Jurës së Mesme. - Melanzhi Mirdita ose pako argjilite me copa e Jurës së Sipërme.
  - Depozitimet terrigjeno-karbonatike të flishit të hershëm Jurës së Sipërme-Kretës së Poshtme. - Depozitimet gëlqerore të Kretës.
  - Formimet mollasike të Pliocen-Kuaternarit.
  - Depozitimet e shkriфта të Kuaternarit si ato të Pleistocenit ashtu edhe ato të Holocenit. Këto të fundit përbëjnë aluvionet që ndërtojnë shtratin e Matit dhe terracën e parë të tij.

Në zonën e Krastës veçohen këto njësi litostratigrafi ke:

- Depozitimet fl ishore të Kretës së Poshtme (Aptian-Albianit).
- Gëlqerorët globotrunkanik të Kretës së Sipërme.
- Pako e fl ishit alevrolito-ranor me horizonte konglomeratikë të Kretë-Paleogjenit.

#### Stacioni Darsi, lumi i Matit

Tabela 7. Të dhënat e matjeve në stacionin Ura e Darsit, pellgu i Matit.

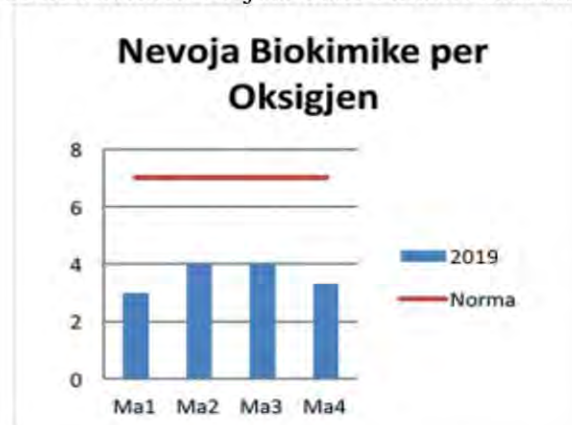
Të dhënat	Faza e parë	Faza e dytë
Kodi i stacionit	Ma3	Ma3
Data e kryerjes së matjeve	17 Maj, 2019	30 Shtator, 2019
Disniveli i urës nga pasqyra e ujit	5.5 m	5.6 m
Temperatura e ujit	13.20 C	15.80 C
Numri i nënseksioneve të ndara	9	8
Sasia e prurjeve	8.563 m3	1.798 m3
Rezja hidraulike R <sub>h</sub>	0.6 m	-
Moti	Musaji Maj deri ditën e matjeve ka patur vranësira dhe reshje atmosferike mesatare deri të dobëta me kthjellime të përkohëshme. Dita e matjes është kohë e vranët.	Gjatë javës së fundit ka qënë kohë me vranësira dhe reshje të përkohëshme atmosferike. Dita e matjes kohë e mirë, pak vranësira.



### Nevoja Biokimike per oksigjen

Nevoja Biokimike per oksigjen eshte sasia e oksigjenit te tretur qe nevojitet te konsumohet nga organizmat biologjike aerobike te cilat ndodhen ne sasine e kampionit ne shishen e pajisur me oxitop. Inkubimi ne 20 °C realizohet per 5 dite ku vlera e matur shprehet ne mg O/liter. Ky parameter eshte i rendesishem per vleresimin e cilesise se ujerave te lumenjve, tregues i shkalles së ndotjes.

Jane realizuar 4 ekspedita dhe vlerat mesatare jane paraqitur ne grafi k, ku vleresojme se stacionet paraqiten te jene nen normen e lejuar duke i klasifi kaur stacionet me cilesi te mire.



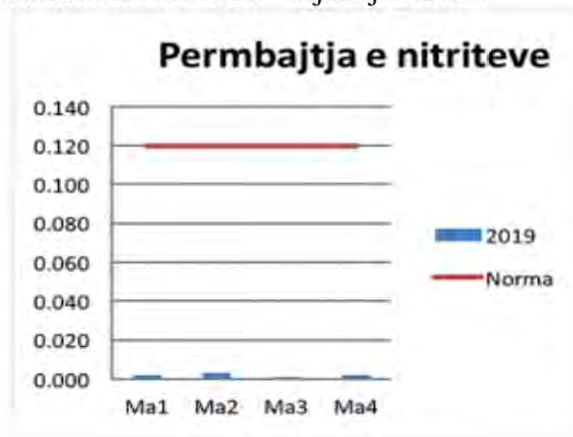
### Permbajtja e amoniakut

Percaktimi i permbajtjes se amoniakut ne kampione uji i percaktuar me metoden spektrometrike eshte parameter kryesor i klasifi kimit ne klasa te cilesise se ujerave sipas DKU. Grafi ku paraqet te dhenat mesatare ku vleresojme se persa i perket permbajtjes se amonjakut stacionet klasifi kohen ne Klasen I – Gjendje e larte me perjashtim te stacionit Ma2 – Fani i vogel ku verehet prani e permbajtjes se amonjakut por nen vleren e lejuar.



### Permbajtja e nitriteve

Sic vihet re edhe ne grafikun e meposhtem, permbajtja e nitriteve eshte nen normen e lejuar, duke i klasifi kuar keto stacione ne Klasen I – Gjendje e larte.



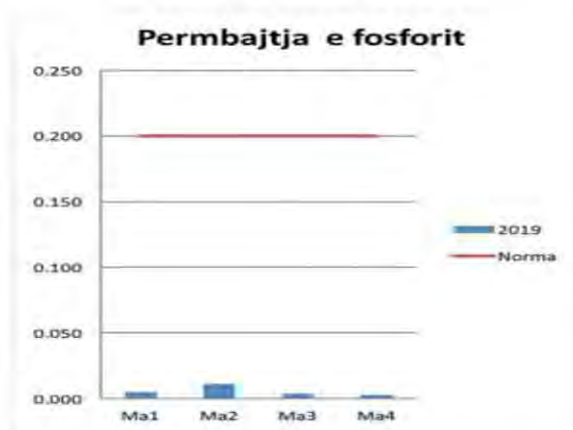
### Permbajtja e nitrateve

Permbajtja e nitrateve ne te gjitha stacionet e monitoruara rezulton ne vlera me te uleta se norma e lejuar, duke i klasifi kuar keto stacione ne Klasen I – Gjendje e larte



### Permbajtja e fosforit

Referuar vlerave mesatare te monitorimit, sic jane paraqitur edhe ne grafi kun e meposhtem, vihet re se nuk ka tejkallim te vlerave te lejuara per permbajtjen e orto – fosfateve duke i klasifi kuar stacionet ne Klasen I – Gjendje e larte.



### Permbajtja e fosforit total

Si vijon kemi paraqitjen grafi ke te permbajtjes se fosforit total, ku vlerat mesatare vjetore referuar pranise se fosforit total ne keto stacione klasifi kohet ne Klasen I – Gjendje e larte.



Duke vleresuar te gjithë parametrat baze te Direktives Kuader te Ujit, vleresojme se ujerat e Basenit te Matit klasifi kohet ne Klasen II – Gjendje e mire.

**Burimi i informacionit: Raporti i gjendjes së mjedisit për vitin 2019, Ministria e Turizmit dhe Mjedisit, Agjencia Kombëtare e Mjedisit (Faqja Zyrtare).**



### 3. IDENTIFIKIMI I NDIKIMEVE TË MUNDSHME NEGATIVE NË MJEDIS.

#### 3.1. INFORMACION PËR QËLLIMIN E VNM DHE METODIKËN E ZBATUAR

Ky Raport i Vlerësimit të Ndikimit në Mjedis, është hartuar bazuar në legjislacionin mjedisor për VNM dhe ka për qëllim që të identifikojë, parashikojë, vleresojë dhe parandalojë ose minimizojë ndikimin në mjedis të projektit të propozuar.

Procedura e vlerësimit të ndikimit në mjedis përfshin:

- a) procesin paraprak të vlerësimit të ndikimit në mjedis;
- b) procesin e thelluar të vlerësimit të ndikimit në mjedis.

Dokumenti bazë ku mbështetet procesi i VNM-së, është raporti i vlerësimit të ndikimit në mjedis, i cili, në varësi të ndikimeve të mundshme të projektit, mund të jetë:

- a) raporti paraprak i VNM-së për projektet e shtojcës II të ligjit Nr. 10440, datë 07.07.2011;
- b) raporti i thelluar i VNM-së për projektet e shtojcës I të ligjit Nr. 10440, datë 07.07.2011;

Objektivat afatshkurter të VNM janë:

- Permiresim nga pikepamja mjedisore të projektit të propozuar;
- Siguron që burimet natyrore janë përdorur në mënyrë të duhur dhe me efikasitet;
- Siguron që është përzgjedhur alternativa më e mirë e vendodhjes së projektit.
- Siguron që janë marrë në konsideratë teknikat më të mira të Disponueshme të teknologjive të propozuar për tu aplikuar.
- Identifikon masat e duhura për zvogelimin e ndikimeve të mundshme potenciale të projektit të propozuar;
- Mundeson informimin e vendimmarresve, duke gjykuar në miratimin ose jo të projektit dhe kushteve që duhet të vendosen në aktin e miratimit.

Objektivat afatgjate të VNM janë:

- Siguron dhe mbron shëndetin e njeriut;
- Parashikon dhe parandalon ndryshimet/demtimitet e pakthyeshme të mjedisit;
- Ndikon në mbrojtjen e burimeve natyrore, peisazhet e natyres dhe komponentet perberes të ekosistemeve;
- Permireson aspektet sociale-ekonomike të projektit
- Ndhmon në realizimin e parimit të zhvillimit të qëndrueshëm të mjedisit.

Përshkrim i përmbledhur të kuadrit ligjor mjedisor dhe institucional që lidhet me projektin:

- **Ligji Nr 10431 datë 09.06. 2011 "Për Mbrojtjen e Mjedisit".**
- **Ligji Nr 10440 datë 07.07. 2011 "Për Vlerësimin e Ndikimit në Mjedis", i ndryshuar.**
- **Ligji Nr. 10448, datë 14.07.2011 "Për Lejet e Mjedisit", i ndryshuar.**
- **Ligji Nr. 10463 datë 22.09.2011 "Për menaxhimin e integruar të mbetjeve".**
- **Ligji Nr.8897 datë 16.05.2002, "Për mbrojtjen e ajrit nga ndotja".**
- **Ligji Nr.9587, datë 20.07.2006, "Për mbrojtjen e biodiversitetit".**
- **Ligji Nr.10266 për disa ndryshime në ligjin 8897 për mbrojtjen e ajrit nga ndotja.**
- **Ligji Nr. 10304, datë 15.7.2010 "Për sektorin minier në Republikën e Shqipërisë"**
- **Ligji Nr. 5/2016 datë 4.2.2016 "Për shpalljen e moratoriumit në pyje në Republikën e Shqipërisë".**
- **Ligji Nr. 9385, datë 4.5.2005 "Për pyjet dhe shërbimin pyjor" i ndryshuar**

- **Vendim Nr.1189, Datë 18.11.2009 "Për rregullat dhe procedurat për hartimin dhe zbatimin e programit kombëtar të Monitorimit të Mjedisit" .**
- **Vendim Nr. 123, datë 17.2.2011 "Per menaxhimin e zhurmave".**
- **Vendim Nr. 313, dt. 09.05.2012 "Per rregulloren e mbrojtjes se publikut nga shkarkimet ne mjedis".**
- **Vendim Nr. 538 dt.26.05.2009 "Per licencat dhe lejet qe trajtohen nga apo nepermjet QKL dhe disa rregulla te tjera".**
- **Vendim Nr. 247, datë 30.4.2014 "Për përcaktimin e rregullave, të kërkesave e të procedurave për informimin dhe përfshirjen e publikut në vendim-marrjen mjedisore".**
- **Vendim i KM nr. 419, datë 25.6.2014 "Për miratimin e kërkesave të posaçme për shqyrtimin e kërkesave për leje mjedisi të tipave A, B dhe C, për transferimin e lejeve nga një subjekt te tjetri, të kushteve për lejet respective të mjedisit, si dhe rregullave të hollësishme për shqyrtimin e tyre nga autoritetet kompetente deri në lëshimin e këtyre lejeve nga QKL-ja".**
- **Vendim Nr. 686, date 29.07.2015 Per zhvillimin e procedures se VNM-se.**
- **Vendim i KM Nr. 575, datë 24.06.2015 "Për miratimin e kërkesave për menaxhimin e mbetjeve inerte"**
- **Vendim i KM Nr. 435, date 12.9.2002 "Për miratimin e normave të shkarkimeve në ajër në Republikën e Shqipërisë"**
- **Vendim i KM Nr. 741, datë 9.9.2015 "Për miratimin e formës, rasteve të kthimit dhe mënyrës së llogaritjes të garancive financiare për rehabilitimin e mjedisit, për realizimin e programit minimal të punës dhe realizimin e investimit në veprimtarinë minerare"**
- **Vendim i KM Nr. 1353, date 10.10.2008 "Per procedurat e zvogelimit te siperfaqes e te vellimit te fondit pyjor".**
- **Vendim i KM Nr. 177, datë 31.3.2005 "Për normat e lejuara të shkarkimeve të lengëta dhe kriteret e zonimit të mjedisëve ujore pritëse"**
- **Vendim i KM Nr. 402, datë 30.06.2021 "Për miratimin e katalogut të mbetjeve"**
- **Vendim i KM Nr. 229, datë 23.4.2014 "Për miratimin e rregullave për transferimin e mbetjeve jo të rrezikshme dhe informacionit që duhet të përfshihet në dokumentin e transferimit"**
- **Udhezim Nr. 8, dt.27.11.2007 "Per nivelet kufi te zhurmave ne Republikën e Shqiperise".**

#### **Sqarim:**

Bazuar ne Ligjet e mbrojtjes se mjedisit dhe ligjit Nr. 52/2020, datë 30.04.2020, ky projekt përfshihet ne listat e aktiviteteve, te cilat duhet te pajisen me leje mjedisore te tipit B. Gjithashtu bazuar në ndryshimet e viteve të fundit të kuadrit ligjor për mjedisin, subjekti po aplikon per fazen e pare te procedures se Thelluar te Vleresimit te Ndikimit ne Mjedis, Njoftimi. Vleresimi i Ndikimit ne Mjedis, hartohet per te informuar publikun dhe institucionet e mbrojtjes se mjedisit mbi ndikimet ne mjedis te aktivitetit.



**Nomeklatura në shkallë 1:10000 K-34-89-C-a-2**



**Koordinatat e zones e shfrytezimit**

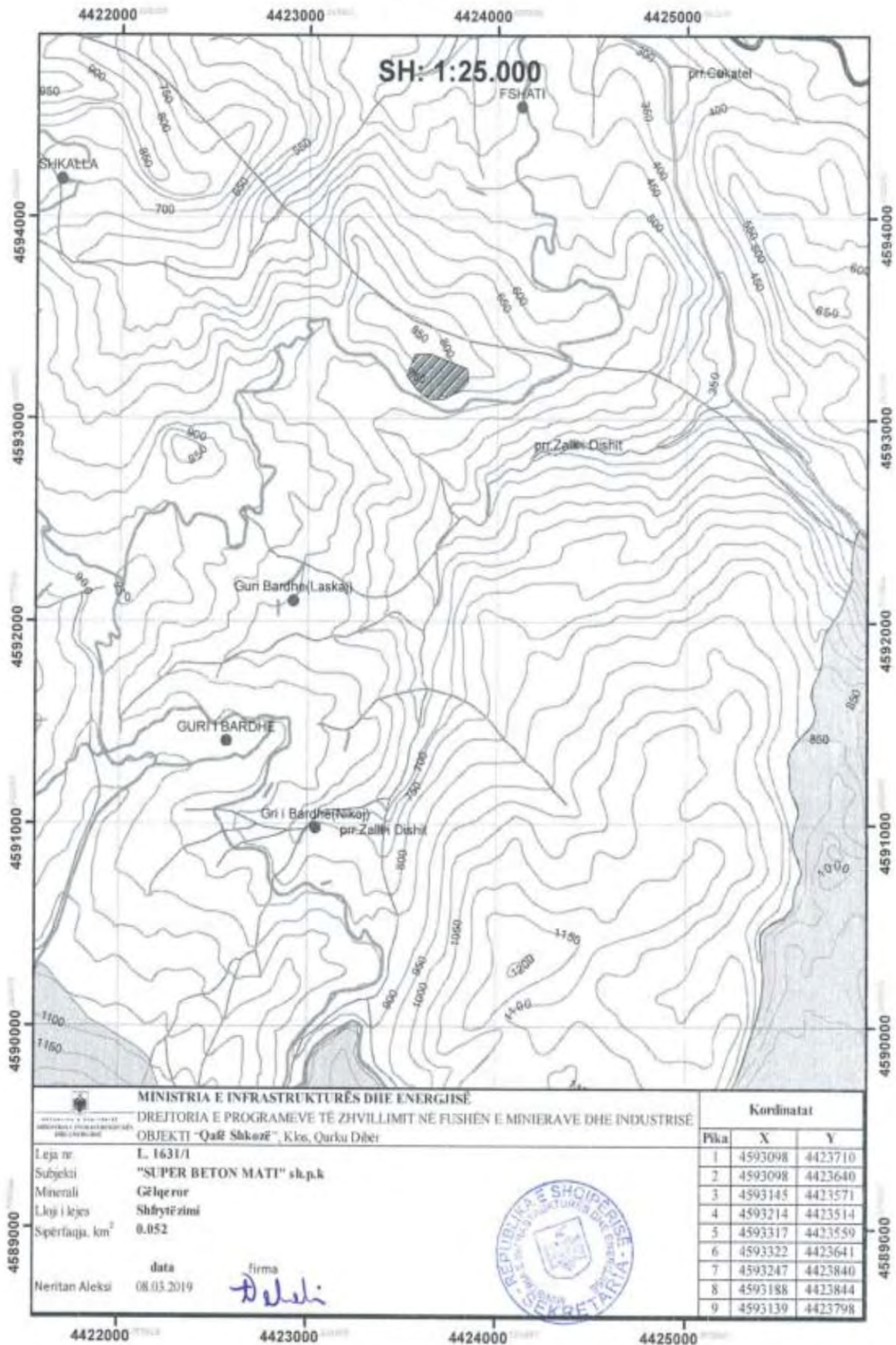
<b>Koordinatat në sistemin Gaus-Krüge</b>		
<b>Nr.</b>	<b>Koordinatat X</b>	<b>Koordinatat Y</b>
1	4593098	4423710
2	4593098	4423640
3	4593145	4423571
4	4593214	4423514
5	4593317	4423559
6	4593322	4423641
7	4593247	4423840
8	4593188	4423844
9	4593139	4423798
<b>Siperfaqe 0.052 km<sup>2</sup></b>		

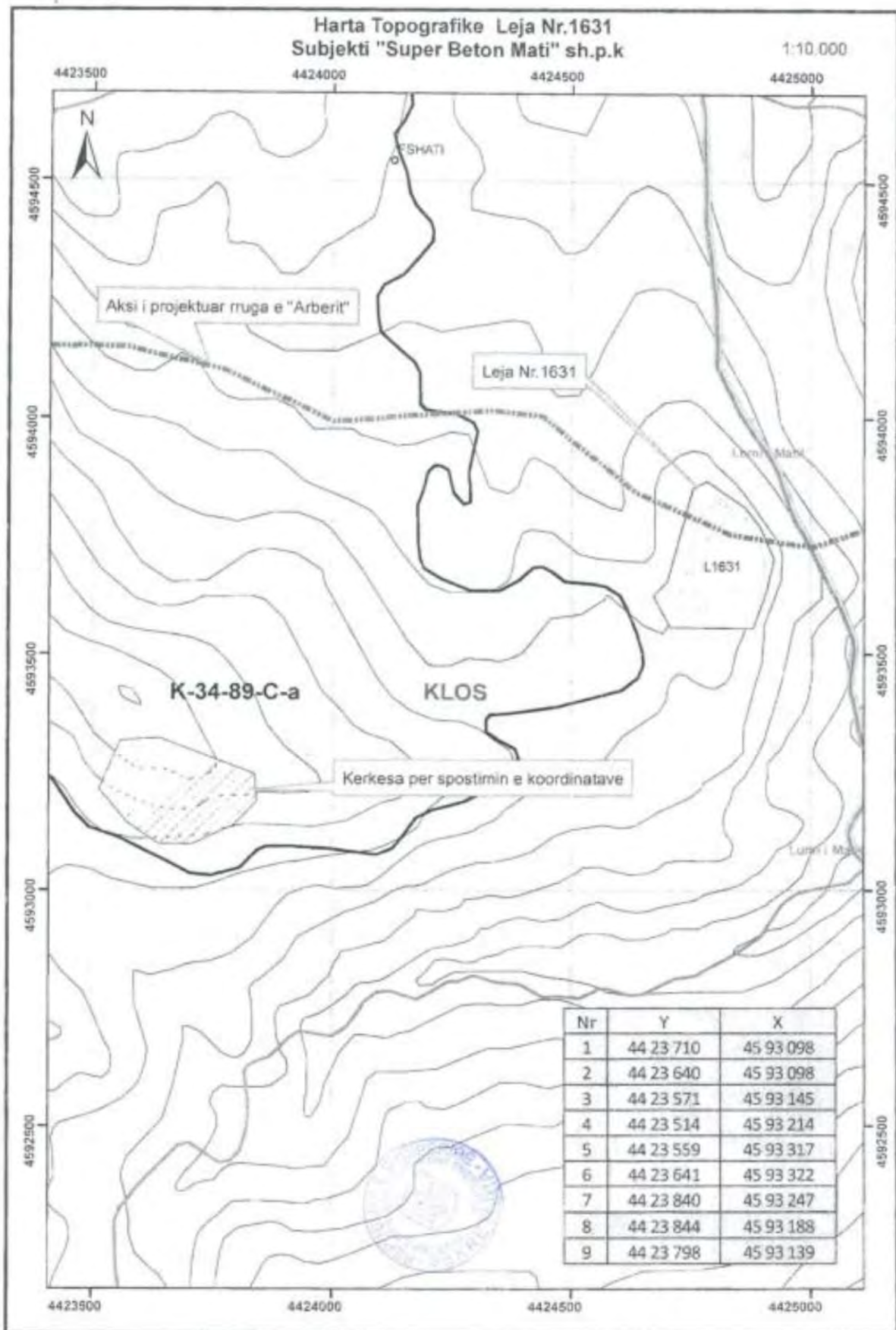
<b>Koordinatat në sistemin KRGJSH</b>		
<b>Nr.</b>	<b>Koordinatat N</b>	<b>Koordinatat E</b>
1	4593566.14	507116.59
2	4592565.33	507046.60
3	4592611.53	506977.06
4	4592679.86	506919.27
5	4592783.36	506963.08
6	4592789.31	507045.01
7	4592716.62	507244.84
8	4592657.67	507249.53
9	4592608.15	507204.10
<b>Siperfaqe 0.052 km<sup>2</sup></b>		

**Pamje e objektit “Qafe Shkoze” te subjektit Super Beton Mati**



### Leja Minerare Nr.1631/1





### **Percaktimi i thellesise se karrieres**

Ne percaktimin e thellesise se karrieres, u studiuhan ne kompleks faktoret kryesor tekniko-minerar, si:

- Elementet shtriresmerise se karrieres
- Permasat e saj
- Vetit fiziko - mekanike te gelqeroreve dhe perberja cilesore e tij
- Klima dhe ndikimi i saj ne regjimin e punes.
- Karakteristikat e terrenit ku gjendet karriera.
- Prodhimi vjetor i karrjeres dhe jetgjatesia e saj.

Objekti i gurit gelqeror (Klos) ndodhet ne zonen e fshatit Fshat 1.5 kilometra ne lindje te ketij fshati qe lidhet me rrugen Klosin me kete fshat. Rruga automobilistike kalon gjate konturit te objektit rreth kuotes;  $h = + 600$  m.

Rruga deri ne objekt eshte e paasfaltuar dhe e ngushte dhe ka nevojte per rikonstrukcion si; zgjerim, shtrim me akell, hapje kanalesh etj. Poshte objektit gjate gjithte gjatesise se tij kalon lumi i Matit. Fare prane karrieres ne krahun veriperendimor te saj ne nivelin +580, do te vendose sheshi i depozitimit te materialit zbulues me nje siperfaqe  $S_{dep} = 2\ 749$  m<sup>2</sup>, i cili ky material do te depozitohet provizorisht per t'u zhvendosur ne fund le shfrytezimit dhe do sherbeje per rehabilitimin ambiental te zones se shfrytezuuar ne nivelin +580. Qyteti i Klosit ndodhet rreth kater km larg objektit, ndersa fshati me i afert eshte Fshat 1 500 m larg. Objekti ka kondita te mira hidrogjeologjike mbi nivelin e ujrave te perenjve qe kufizojne objektin ne te dy krahjet, nuk takohen burime te tjera ujrash, mbasi ato drenojne ne lumin e Klosit. Mbi siperfaqen e kerkuar nuk ka objekte industriale apo shtepi banimi.

Shtepite me te aferta jane rreth 1000 m larg tij. Siperfaqja e objektit eshte e zhveshur me pak mbulesa vegjetale dhe shkurre te zhveshura. Gelqerori ndodhet ne trajte masive me dimensione te ndryshme te tij, ne pjesen lindore te objektit gelqeroret jane te shkruftet.

Gerqeroret kane rezistence ne shtypje:  $R_{sh} = (60.38-76.8)$  N/mm<sup>2</sup> kjo e matur per kampionet e marre ne siperfaqe. Gelqeroret e ketij objekti jane ne trajte masive, kane veti dekorative, marrin shkelqim mbas prerjes. Keta gelqerore mund te perdoren ne prodhim inertesh, qelqere, prodhim çimetno dhe gure dekorative. Siperfaqja e objektit eshte e çrregullt dhe ka gjatesi te madhe rreth  $L = 273.74$  m, gjeresia e fushes minerare:  $B = (189-203)$  m dhe gjeresia mesatare e fushes minerare:  $B_{mes} = 191,74$ m. kuotat me te uleta dhe me te larta ne profile jane:

Kuotat me te larta		Kuotat me te ulta	
Profile +150	+626 m	Profile +150	+580 m
Profile +200	+640 m	Profile +200	+580 m
Profile +250	+645 m	Profile +250	+580 m
Profile +300	+635 m	Profile +300	+580 m
Profile +350	+615 m	Profile +350	+580 m
Profile +400	+585 m	Profile +400	+580 m

**Lartesia e karrieres eshte:  $\Delta h_p = 67.0$ m**

### **Zgjedhja e menyres se shfrytezimit**

Objekti i gurit gelqeror i dhene per shfrytezim vendoset ne nje terren te pjerrtet, me pjerrtesi te shpati  $\varphi = (30 - 40)^\circ$

Pozicioni vendosjes, trashesia e vogel e mbuleses, trashesia e madhe e pakos produktive dhe kushtet e tjera tekniko minerare favorizojne shfrytezimin me efektivitet te ketyre gelqeroreve me qiell te hapur (kariere).



### **Kapaciteti prodhues i karrieres, jetegjatesia e karrieres, regjimi i punes ditore, mujore dhe vjetore**

Ne pjesen e pare te studimit jane llogaritur rezervat gjeologjike te konvertuara, te cilat jane:

$$V_{gj} = 1\ 633\ 765\ m^3$$

Duke i konsideruar keto rezerva te kategorise A dhe duke pranuar nje koeficient vertetesie te rezervave  $k_v = 1.0$ , sasia e rezervave te shfrytezueshme rezulton:  $V_{gj,shfr.} = 1\ 633\ 765\ m^3$ . Duke parashikuar humbjet gjate zbulimit 4% ( $V_{zbul.} = 65\ 350.6\ m^3$ ), rezervat e nxjershme do te jene:  $V_{shfr} = 1\ 568\ 414\ m^3$ .

Duke parashikuar humbjet gjate lenies se nje sasive materiali shkembor si rezultat i kendit perfundimtar te shuarjes se karrieres prej  $63^\circ$  ( $V_{kendit\ shuarjes.} = 56\ 016\ m^3$ ), rezervat e nxjerrshme do te jene:  $V_{nx} = 1\ 516\ 026\ m^3$

Kjo sasi rezervash do te merret ne konsiderat per te percaktuar jetegjatesine e karrieres ne objekt. Nevojat e shoqerise sipas kerkeses se saj jane per nje prodhim vjetor:  $Q_{vjet.} = 100\ 000\ m^3$ . Per gjendjen e rezervave te nxjerrshme dhe kapacitetin prodhues vjetor, jeta e karrieres do te jete:  $t = V_{nx} / Q_{vjet.} = 1\ 516\ 026\ m^3 / 100\ 000\ m^3/vit = 15.16\ vjet$ .

Ne karriere parashikohet te punohet:  $N_d = 264$  dite ne vit, me nje nderese 8 oreshe,  $n_{dm} = 22$  dite/muaj, kurse dita e shtune dhe e diel do te jete pushim.

Mbeshtetur ne kapacitetin vjetor te prodhimit, dite e punes vjetore dhe ore pune ditore, çdo dite do te prodhohen:  $Q_{dit} = 378.78\ [m^3/dite]$ , gure gelqerore masiv dhe prodhimi orar do te jete:  $q_{or} = 47.35\ [m^3/ore]$ .

### **Variantet e hapjes se vendburimit, argumentimi dhe zgjedhja e menyres se hapjes, koeficienti i zbulimit**

Mbeshtetur ne pozicionin e objektit, relievin e tij, infrastrukturen dhe siperfaqen e kerkuar per shfrytezim, varianti i vetem dhe i mundshem i hapjes eshte ai me transhe te brendshme per gjithë horizontet. Trasheja do te filloje nga rruga automobilistike ekzistuese rreth kuotes +610 m dhe do te futet neper shkallet e karrieres me disnivel çdo  $\Delta h = 10\ m$  do te hapen transversat prerese per çdo nivel, kater per nivelet e siperme (+ 610, + 620 m, + 630 m, + 640 m, kurse per tre nivelet e poshtme (+600; +590; dhe +580) do te kryhet transversa e hapjes me nje pjeresi me te vogel se 8 %, dhe prej transverses se hapjes do te hapen transversat prerese te niveleve te siperpermendura ne çdo 10 m.

Hapja e transhese do te realizohet duke perdorur punime shpim-plasjes per shkeputjen e gurit gelqeror nga masivi dhe shkriferimin e tij.

Materiali nga seksioni i transhese do te largohet duke perdorur forcen mekanike te koves se eskavatorit mbasi ai eshte shkriftuar me pare me perdorimin e lendeve plasese.

Nga llogaritjet paraprake per çdo meter linear transhe te hapur mund te sigurohet mesatarisht  $10\ m^3$  gure gelqerore i perdorshem. Materiali i krijuar nga seksioni i transhese parashikohet te ngarkohet me mjetin e ngarkimit nje eskavalor tip "Warinsky".

Transheja do te jete me gjysem seksioni dhe ne pjesen ku lidhen horizontet e shkalleve qe jane çdo 10 m te baraslarguar nga njeri ljetri do te kete pjeresi:  $i \leq 8\ \%$ , dhene me saktesisht ne tabelen e meposhtme.

Pjesa e transhese qe kalon neper horizontin e shkalles do te jete horizontale. Transheja fillimisht do te hapet me gjeresi 6 m, dhe pasi te arrije ne sheshin e çdo shkalle do te filloj zgjerimi i saj i vetem ne pjesen horizontale. Gjatesia e transhese se hapjes llogaritet me ane te formules:

$$L = \frac{1000 \times Hk}{i} \quad (m)$$

Ku:  $Hk$  -thellesia ose lartesia perfundimtare e transhese  $H_t = 67.0\ [m]$   
 $i$  - pjeresia e transhese [%]

Shfrytezimi i objektit do të fillojë nga lart - poshtë, vetëm mbasi trashëja, të ketë arritur në kuotën + 640 m.

Nga llogaritjet e kryera mbështetur, dhe në punimet gjeologjike - zbuluese, del se trashësia e mbulesës së sterileve mbi çakell është e vogël. Sasia e mbulesës llogaritet në një vëllim prej rreth:  $V_{ster.} = 65\,350.6\text{ m}^3$

Kjo sasi do të hiqet dhe zhvendoset jashtë kontureve të shfrytëzimit, duke grumbulluar në sheshin e caktuar, paralel me shfrytëzimin, duke qenë rreth një vit e avancuar për të siguruar vazhdimësi normale pune.

Për sasinë e rezervave të nxjerrshme prej:  $V_{nx} = 1\,516\,026\text{ m}^3$ , koeficienti i zbulimit " $k_z$ " do të jetë:

$$k_z = V_{ster} / V_{nx}$$

$$k_z = 65\,350.6\text{ m}^3 / 1\,516\,026\text{ m}^3 = 0.043107\text{ m}^3\text{ steril} / \text{m}^3\text{ gelqerore.}$$

$$k_z = 0.043107\text{ m}^3\text{ steril}/\text{m}^3\text{ gelqerore}$$

Me këto vlera të koeficientit të zbulimit çdo vit, për të prodhuar  $100\,000\text{ m}^3$  gure gelqerore do të duhet të transportojnë dhe sistemojnë mesatarisht rreth  $4\,310.7\text{ m}^3$  steril/vit. Kjo sasi sterili mbas shfrytëzimit, do të rikthehet në sheshet e shkalleve për të bërë rigjenerimin e zonës së shfrytëzuar.

### **Variant i përgatitjes së karrierës nga lart-poshtë**

Me këto mënyra hapje, sheshi i punës i shkallës së sipërme do të krijohet në kuotën +640 m. Ndërsa lartësia e shkallës ngrihet deri në kuotën + 647 m, me një lartësi  $H = 7.0\text{ m}$ . Punimet e përgatitjes së karrierës fillojnë direkt nga rruga ekzistuese, në sheshin që ndodhet në kuotën + 610 m. Përgatitja e karrierës për shfrytëzim, sipas projektit të hartuar, do të realizohet nëpërmjet dy traseve të hapjes, e para traseve ngjitesë për shfrytëzimin e niveleve të sipërme (610, 620, 630 dhe 640) e dyta, traseve zbritëse për shfrytëzimin e niveleve të poshtme (600, 590 dhe 580), të cilat sipas kuotave të projektuara të shkalleve, shkojnë deri në kufirin anësor të vendburimit, dhe prej tyre do të hapen tranversat prerës në çdo shkallë:

Shkalla e parë do të hapet në kuotën +640, shkalla e dytë në kuotën +630, shkalla e tretë në kuotën + 620, shkalla e katërt në kuotën + 610, për pjesën e sipërme dhe shkalla e pestë në kuotën + 600, shkalla e gjashtë në kuotën + 590 dhe në vazhdim duke u ulur çdo 10 m, deri në kuotën me të poshtme +580, për pjesën e poshtme të karrierës.

Gjysëm tranшет e përgatitjes për shfrytëzim do të hapen paralel me shfrytëzimin e shkalleve. Punimet për hapjen e traseve përgatitore do të bëhen me ndihmën e punimeve të shpim plasjes, kurse ngarkimi i materialit do të bëhet me eskovatori tip "Warinsky" me zinxhirë, ndërsa transporti i materialit do të bëhet me kamionet vetëshkarkues.

Seksioni i traseve në hapje është në formë trekëndëshi dhe pjerresia e faqes anësore në masivin shkëmbor të gelqeroreve pranohet  $75^\circ$ . Drejtimi i shfrytëzimit të shkalleve do të jetë nga veri - perëndimi në jug - lindje, ndërsa ritmi i avancimit të tyre, do të varet nga kërkesat që do të ketë investitori, për të patur rezervë të gatshme dhe të përgatitura për shfrytëzim.

### **Sistemi i shfrytëzimit, elementet e tij dhe treguesit tekniko-ekonomik të pritshëm**

Në zgjedhjen e sistemit të shfrytëzimit ushtrojnë ndikimin e tyre faktorët e mëposhtëm:

- Mënyra e transportit të mineralit
- Mënyra e kryerjes së punimeve të shfrytëzimit
- Tipet e pranuarë të paisjeve ngarkuese dhe transportuese, etj

Në rastin tone, mbas analizës të faktorëve të sipërpermendur themi se sistemi më i mundshëm i shfrytëzimit për zbatim është ai me transport automobilistik me përdorimin e kamioneve vetëshkarkues.

Shfrytezimi duhet të fillojë nga lart në horizontin +640 m duke zbritur vit pas viti në horizontet e mëposhtme deri në horizontin +580 m, ky është kufiri i fundit i shfrytezimit. Rrezimi i materialit do të kryhet me përdorimin e punimeve shpim-plasjes.

Ngarkimi i materialit do të bëhet me eskavator me zinxhire tip. "Warinsky", me kapacitet të koves:  $v = 1.5 - 2 \text{ m}^3$  dhe për transport do të përdoren automjete vetëshkarkues me aftësi mbajtëse  $v_{\text{mbaj}} = 10 - 15 \text{ m}^3$

Elementet e sistemit të shfrytezimit

Lartësia e shkallës "H"

Në përcaktimin e lartësisë së shkallës janë patur parasysh këta faktorë:

- Topografia e objektit në zonën e shfrytezimit dhe për rreth saj
- Sasia e rezervave të nxjerrshme në vendburim
- Sasia e mbulesës dhe e sterileve, që duhet të zhvendosen jashtë zonës së shfrytezimit.

Mundësitë e lidhjes së vendburimit me rrugët rurale dhe atë nacionale

- Vetite fiziko-mekanike të shkëmbit
- Parrezikshmeria e kryerjes së punimeve
- Kushtet tekniko-minerare të vendburimit
- Kapaciteti prodhues vjetor i kerkuar
- Tipi i paisjeve ngarkuese dhe transportuese të mundshme

Nga analiza e bërë secilit nga faktorët e mësipërm, themi se lartësia e shkallës e zgjedhur me optimale dhe e zbatueshme teknikisht është;  $H = 10 \text{ m}$  ( me përjashtim të shkallës në nivelin +640 - +647, do të merret  $H = 7,0 \text{ m}$ ).

### Elementet e karrierës

Thellessia e karrierës	$h_k = 67 \text{ m}$
Gjeresia e karrierës	$B = (189-203) \text{ m}$
Gjatesia e karrierës	$L = 273.74 \text{ m}$
Gjeresia mesatare e fushës minerare	$B_{\text{mes}} = 191.74 \text{ m}$
Lartësia e shkallës	$H = 10 \text{ m}$
Numeri i shkalleve	$n_{\text{sh}} = 7$
Këndi i shuarjeve të shkalleve	$\beta = 63^\circ$
Këndi i pjerrësisë së shkallës	$\alpha = 75^\circ$

### Rradha dhe drejtimi i shfrytezimit

Shfrytezimi do të fillojë nga lart - poshtë, me lartësi shkalle  $H = 10 \text{ m}$ , duke filluar nga horizonti me i sipërm + 640 m, në drejtim të horizonteve +630 m, +620 m, +610 m, +600 m, +590 m dhe duke përfunduar në horizontin +580 m, që është dhe horizonti me i ulët i shfrytezimit. Horizonti +640 m është horizonti që ka me pak rezerva të nxjerrshme dhe koha e shfrytezimit të tij është e vogël. Shfrytezimi i këtij horizonti do të fillojë mbasi të jenë kryer punimet kapitale të hapjes. Gjate kohës që do të kryen punimet e hapjes mund të vazhdojë shfrytezimi nga poshtë lartë në disa profile. Ky shfrytezim do të nderpritet menjëherë me fillimin e shfrytezimit të horizontit +640 konditat e terrenit e lejojnë që perkohësisht të shfrytezohet nga poshtë- lart. Brenda çdo shkalle drejtimi i shfrytezimit do të jete i alternuar. Drejtimi i shfrytezimit do të jete nga profile +250 në drejtim të profilit +150 dhe profilit +100. Po ashtu nga profile +300 në drejtim të profilit +250, profilit +200 dhe do të përfundojë në profilit +150. Kështu drejtimi i shfrytezimit do të jete nga qendra e objektit në drejtim të lindjes, dhe qendra e objektit në drejtim të jugut.

### **Llogaritja e lendes eksplozive dhe llojet e materialit eksploziv qe do te perdoren.**

Shkriftimi i gurit gelqeror masiv gjate shfrytezimit dhe shkriftimi i materialit steril qe vende – vende mbulon gelqeroret do te behet duke perdorur metoden me puse minash.

Zgjedhja e kesaj metode eshte bere me synimin qe gjate shfrytezimit te plotesohen kushtet e meposhtme:

1-te sigurohet nje pune e parrezikshme per njerezit dhe pajisjet ne karriere

2-te sigurohet sasia e mjaftueshme e materialit te shkrifet per te realizuar prodhimin e kerkuar

3-te sigurohet nje coptim sa me i mire i mases se rrezuar duke shmanguar daljen e coprave te medha, per te cilat do te duhen shpenzime te tjera ne copezim.

Ne rastin konkret metoda e rrezimit me dhoma minash nuk rekomandohet te perdoret. Zakonisht, kjo metode perdoret kur ka prodhim shume te madh, kariera ka permasa te medha dhe gjate rrezimit me dhoma mina kerkohet nje kualifikim me i madh i punetoreve.

### **Argumentimi dhe zgjidhja e pajisjeve te shpimit, ngarkimit dhe transportit**

Vellimi i pergjithshem i zbulimit dhe prodhimit ne vitin e pare do te jete  $104\ 310.7\ m^3$ . Vellimi ditor, per vitin e pare do te jete  $378.78\ m^3/dite$ , po ashtu edhe per vitet e tjera  $378.78\ m^3/dite$ . Ne procesin e shfrytezimit te ketij objekti do te perdoren pajisje shpimi, pajisje ngarkimi dhe transporti. Transporti i sterilin do te behet ne nje distance jo me te gjate se 500 m nga secila shkalle e kariere e pershkruar me siper.

Per realizimin e ketij kapaciteti ditor si ne vitin e pare ashtu dhe ne ato te tjeret nevojitet vetem nje eskavator tip Warinsky me kapacitet kove  $1.5-2.0\ m^3$  dhe tre kamione vetshkarkues transporti me aftesi mbajtese  $V_{kamj} = 10-15\ m^3$ . Theksojme se treguesit teknike te ketyre makinerive te ngarkimit dhe transportit jane te tilla qe mund te perballojne kapacitet me te medha prodhimi, por ato mund te perdoren dhe per kryerjen e punimeve te tjera qe subjekti kryen jashte atij te shfrytezimit te formacioneve te depozitimeve gjeologjike.

### **Pajisjet e ngarkimit**

Nga zgjedhja e tipit te makinave ngarkuese dhe prodhimtaria e tyre orare varen ne nje shkalle te madhe treguesit tekniko-ekonomik te aktivitetit minerar.

Ne rastin tone per prodhimin vjetor:  $Q_{vjet} = 100\ 000\ m^3/vit$  dhe per numrin e diteve te punes ne vit  $N_d = 264$  dite pune/vit, prodhimi ditor llogaritet;  $P_{dit} = 378.78\ m^3/dite$ .

Ngarkimi do te behet me eskavator me djegje te brendshme tip "Warinsky", i cili leviz mbi zinxhira. Kapaciteti i koves se eskavatorit do te jete  $V = 1.5-2.0\ m^3$ , kurse eskavatori do te vendoset ne sheshin e poshtem te shkalles duke bere ngarkimin e mases shkembore te shkriferuar me pare nga punet e shpim plasjes.

### **Zgjedhja e shesheve te depozitimit te sterileve, gurit gelqeror ose te nenprodukteve**

Gjate kryerjes se proceseve te zbulimit, skarifikimit te pjeses se gerryer per sistemimin e ruges kryesore dhe atyre te prodhimit parashikohet te veprohet si me siper.

Per zbulimin: sasia e pergjitheshme e zbulimit, per te gjithë karrieren, parashikohet te kryet ne 15.16 vite. E gjithë sasia e zbulimit prej gati  $65\ 350.6\ m^3$  qe do te dale nga e gjithë karierra do te depozitohet ne nje siperfaqe prej  $48\ 568\ m^2$  ne zonen e caktuar per kete qellim ne jugperendim te karrieres ne nivelin +580, ne jug-perendim, ngjitur me karrieren te paraqitur ne hartën gjeologjike topografike. E gjithë sasia e sterileve te zbulimit do te ridepozitohen ne brendesi te karrieres ne nivelin +580 te krijuar nga shfrytezimi i gurit gelqeror. Sasia e sterileve te dala eshte e mjaftueshme per rehabilitimin mjedisor te siperfaqes perfundimtare te karrieres te krijuara nga shfrytezimi ne nivelin +580 me nje siperfaqe horizontale prej  $S_{580} = 48\ 568\ m^2$ .

### **Sigurimi nga rreshqitjet nga ruajtja e kendeve te skarpatave te llogaritura**

Duke pasur parasysh treguesit gjeomekanike te formacioneve eshte llogaritur kendi i skarpates duke perdorur metodat kompjuterike, te cilat se bashku me rezultatet e tyre paraqiten si me poshte.

*Tabela* Vlera e kendit te skarpates e llogaritur sipas metodave

Nr	Metoda	Rezultati i kendit	Koeficienti i sigurise
1	FELENIUS	73°22'	1.23
2	BISHOP	74°42'	1.36
3	SPENCER	73°28'	1.20
4	RAULIN	75°52'	1.13
5	JANBU	74°16'	1.12
6	MORGENSTERN E PRICE	75°37'	1.18

Nga llogaritjet e mesiperme del se kendi i skarpates eshte nga 73° deri ne 75°, ndersa koeficienti i sigurise, nga 1.18-1.36.

Bazuar ne llogaritjet e mesiperme, jane bere llogaritje shtese te kendit te skarpates duke marre ne konsiderate dhe pranine eventuale te ujit te rreshjeve. Pas llogaritjeve te mesiperme kendi i skarpates eshte pranuar 75° .

Kendi i skarpates ne pjeset me perkulje konvekse te shkalleve (cepat e karrieres) eshte pranuar 4-6 grade me i vogel.

Per te siguruar nje qendrushmeri normale te skarpatave dhe shesheve te ounes parashikohet qe sheshet e punes te kene nje pjerresi 1-2 % ne drejtim te transhese kryesore duke siguruar rrjedhen normale te ujerave dhe duke parandaluar ngopjen me uje te formacioneve dhe geryerjen e tyre.

### **Sigurimi teknik ne proceset e punes per hapjen, shfrytezimin dhe administrimin e objektit**

Gjate ushtrimit te aktivitetit minerar dhe ne menyre te veçante gjate kryerjes se punimeve me lende plasese, subjekti do te mbaje parasysh qe problemet e sigurimit teknik dhe te mbrojtjes ne pune jane me te rendesishmet dhe me te mprehta dhe do te marrin vleresim paresor ne veprimtarine tone te perditeshme.

Para se gjithash, ne te gjitha operacionet, do te punesohen specialiste me eksperience pune ne kryerjen e proceseve te ndryshme te karakterit minerar .

Drejtuesi teknik i punimeve, para fillimit te punes dhe gjate saj, do te zbatoje rregullat dhe normat e percaktuara ne:

1. Regulloren e Teknikes se Sigurimit per Minierat dhe Karrierat te Vitit 1999 te hartuar nga Instituti i Teknologjise Nxjerrse dhe Perpunuese te Mineraleve te miratuar me urdher te Ministrit Nr 132, date 07.04.1999, mbeshtetur ne nenin 17 te Ligjit Minerar Shqipetar Nr 7796 date 17.02.1994 dhe te botuar ne vitin 2001

2. Rregulloren e Teknikes se Sigurimit per Punet me Lende Plasese ne Miniera dhe Nafte te hartuar nga ITNP te Mineraleve dhe te botuar me muajin Mars te vitit 2002. Rishikuar ne vitin 2004 dhe miratuar me VKM Nr 533 date 08/07/2005 dhe botuar ne fletoren zyrtare Nr 58 te dates 19/07/2005.

Regulloret e Teknikes se Sigurimit, nga ana e drejtuesit teknik te punimeve dhe subjektit privat, do te zbatohen ne çdo proces pune te percaktuar ne plan- organizimin e kryerjes se punimeve te hartuar nga drejtuesi teknik i punimeve dhe te miratuar nga drejtuesit e firmes, i cili duhet te permbaje:

- Plan organizimi i punimeve do te hartohet para fillimit te punimeve;
- Plan organizimi i punes hartohet nga drejtuesi teknik i punimeve;

- Drejtuesi teknik i punimeve, ose personi i ngarkuar, do të bëjë kontrollin teknik dhe azhurnimin e punimeve minerare të çdo lloji për të cilat subjekti ka marrë leje shfrytëzimi;
  - Rradha e kryerjes do të përcaktohet hollesisht në planin e masave tekniko-organizative dhe do të miratohet nga pronari i firmës;
  - Në këtë plan tekniko-organizativ, masat e teknikes së sigurimit do të zënë vendin kryesor.
  - Drejtuesi teknik i punimeve do të kryejë instruksione të rregullta mujore e tre mujore, ku do të trajtohen tema të veçanta për të gjitha profesionet
  - Punonjësit që do të punojnë në minierë për të bërë dhe zjarretare direkt ose të nenkontratar do të testohen çdo tremujor kundrejt firmës
  - Do të zbatohet një regjim i rreptë në aplikimin e pasaportave teknike të punimeve me lende plasese të rrezimit e kromi dhe sterilit në frontin e nenkatit apo ballin e punimit, të hartuara prapakisht nga drejtuesi teknik i punimeve dhe miratuar nga drejtuesi i subjektit
  - Do të zbatohet një regjim i rreptë në aplikimin e pasaportave teknike të punimeve të transportit të brendshëm në minierë .
  - Do të zbatohet një regjim i rreptë në aplikimin e pasaportave teknike të punimeve me lende plasese, gjatë kryerjes së punimeve minerare që do të shërbejnë për hapjen dhe përgatitjen e vendburimit, të parashikuara në pasaportat e hartuara prapakisht nga drejtuesi teknik i punimeve dhe miratuar nga drejtuesi i subjektit .
  - Do të zbatohet një regjim i rreptë në procesin e përgatitjes së fitilit ndezës dhe të kontrollit konform Rregullores së Teknikes së Sigurimit Per Punet me Lende Plasese Në Miniera dhe Naftë dhe perkatesisht nën 251-256 faqe 85-87
  - Do të zbatohet një regjim i rreptë në procesin e përgatitjes së fishekut të zjarrit, dhe mbushjes së minave konform Rregullores së Teknikes së Sigurimit Per Punet me Lende Plasese Në Miniera dhe Naftë perkatesisht nën 257-269 faqe 109-113
  - Në rastin e shpërthimit me kapsolla dhe filil të zakonshme do të zbatohet Rregullorja e Teknikes së Sigurimit Per Punet me Lende Plasese në Miniera e Naftë perkatesisht nën 270-278.
  - Në rastin e shpërthimit me kapsolla elektrike do të zbatohet Rregullorja e Teknikes së Sigurimit Per Punet me Lende Plasese në Miniera dhe Naftë (Fletore zyrtare Nr 58 të datës 19/07/2005.) perkatesisht nën 287-307.
  - Do të zbatohet një regjim i rreptë në procesin e likuidimit të birave të pa plasuar konform Rregullores së Teknikes së Sigurimit Per Punet me Lende Plasese Në Miniera dhe Naftë (Fletoren zyrtare Nr 58 të datës 19/07/2005) perkatesisht nën 361-372 faqe
- (Burimi i informacionit: Studimi gjeologjiko-Inxhinierik, tekniko-ekonomik)

### **Ndikimet negative në karakteristikat fizike të zonës së projektit**

Vlerësimi i ndikimeve në mjedis kryhet duke u bazuar mbi parimet e mbrojtjes së mjedisit të cilat janë:

- Parimi i zhvillimit të qëndrueshëm
- Parimi i parandalimit dhe marrja e masave paraprake
- Parimi i ruajtjes së burimeve natyrore
- Parimi i zëvendësimit dhe/ose kompensimit
- Parimi i qasjes së integruar
- Parimi i përgjegjësisë së ndërsjellë dhe bashkëpunimit
- Parimi "Ndotësi paguan"
- Parimi i së drejtës për informim dhe i pjesëmarrjes së publikut
- Parimi i nxitjes së veprimtarive për mbrojtjen e mjedisit

Ky vleresim kryhet ne baze te ligjit Nr. 10440, date 07.07.2011 "Per vleresimin e Ndikimit ne Mjedis" dhe VKM Nr. 686, date 29.07.20015 "Per vleresimin e ndikimit ne mjedis" dhe ka si synim idnetifikimin, vleresimin dhe parandalimin e ndotjes se mjedisit, me qellim mbrojtjen e mjedisit. Me mbrojtje te mjedisit do te kuptojme mbrojtjen e mjedisit nga ndotja e dëmtimi. Kjo përbën përparësi kombëtare dhe është e detyrueshme për çdo banor të Republikës së Shqipërisë, për të gjitha organet shtetërore, si dhe për personat fizikë dhe juridikë, vendas e të huaj, që ushtrojnë veprimtarinë e tyre në territorin e Republikës së Shqipërisë.

Objektivat e mbrojtjes së mjedisit janë:

- a) Parandalimi, kontrolli dhe ulja e ndotjes së ujit, ajrit, tokës dhe ndotjeve të tjera të çdo lloji;
- b) Ruajtja, mbrojtja dhe përmirësimi i natyrës dhe i biodiversitetit;
- c) Ruajtja, mbrojtja dhe përmirësimi i qëndrueshmërisë mjedisore me pjesëmarrje publike;
- d) Përdorimi i matur dhe racional i natyrës dhe i burimeve të saj;
- e) Ruajtja dhe rehabilitimi i vlerave kulturore dhe estetike të peizazhit natyror;
- f) Mbrojtja dhe përmirësimi i kushteve të mjedisit;
- g) Mbrojtja dhe përmirësimi i cilësisë së jetës dhe shëndetit të njeriut.:

Sa me siper vleresimi i ndikimeve ne mjedis do te vleresoje:

- Ndikimet ne ajer
- Ndikimet ne ujera
- Ndikimet ne toke
- Ndikimet ne biodiversitet (mjedisi biologjik)
- Ndikimet ne mjedisin social-ekonomik
- Ndikimet qe shkaktojne ndryshimet klimatike

#### **Ndikimet ne ajer (Cilesia e ajrit, zhurmat, vibrimet, peizazhi.)**

##### ***Impakti:***

Gjate aktivitetit ne karrriere do te ngrihen pluhura dhe ne rast se nuk aplikohet lagia me uje gjate sezonit me thatesire, mund te krijohet nje imazh i pakendshem. Shkarkimet e gazeve te mjeteve motorike do te jene burime te shkarkimeve te gazeve te demshme per ajrin, por jo ne nivele te larta shqetesuese. Zhurmat jane normale per nje aktivitet te tille, por qe nuk do te jene shqetesuese per zonat e banuara, pasi ato ndodhen ne largesi. Kryesisht zhurmat shkaktohen nga germimet e masivit te shkembbit, nga sharrat, nga çekiqçet pneumtairke, nga transporti, germimet e tokes shkembore, nga prerjet e pemeve ne rast se do te jete e nevojshme, etj. Gjate punimeve do te kete demtim te rendesishem te peizazhit te zones, nga germimet dhe humbja e bimesise, ndryshimi i relievit, heqja e shtreses aktive te tokes dhe humusit. Sheshi i parkimit dhe makinerite gjithashtu do te kene efekt ne peizazhin e zones. Dentimi i bimesise, ndikon ne uljen e cilesise se ajrit.

##### ***Masa parandaluese:***

Aplikimi i lagies se kantierit/karrieres me uje gjate sezonit me thatesire per te reduktuar pluhurat. Kufizimi i orarit te punes vetem gjate dites per te reduktuar zhurmat. Perdorimi i mjeteve dhe materialeve cilesore e eficiente. Monitorim i cilesise se ajrit gjate fazes se punimeve. Ky projekt ndikon ne mjedisin biologjik te zones, kryesisht nga demtimi i siperfaqes pyjore dhe krijimit te nje peizazhi jo te kendshem per zonen. Kete efekt mund ta reduktoje vetem zbatimi i nje projekti rehabilitimi te detajuar te siperfaqes se shfrytezuar te karrieres. Maskimi i germimeve dhe skarpave me bimesi te larte.

### **Ndikimet ne ujera (Ujerat siperfaqesore, ujerat nentokesore.)**

#### ***Impakti:***

Ky aktivitet nuk shoqerohet me shkarkime ne uje, pasi nuk perdor uje ne procesin e punes, nuk prodhon uje, nuk prek burimet ujore te zones.

#### ***Masa parandaluese:***

Te orientohen ujerat e shiut, duke mos krijuar erozion dhe te mos krijohen pellgje uji ne mjedisin e karieses. Te orientohen ujerat nentokesore qe mund te dalin ne siperfaqe gjate germimeve, duke mos lejuar rrjedhjen e tyre ne menyre te pakontrolluar ne mjedisin e zones. Nese do te shihet e nevojshme, te ndertohet edhe nje vaske dekantimi e filtrimi te ujit te kantierit me qellim pastrimin e tij. Makinerite te mos shkarkojne substanca te demshme ne mjedisin ujqor te zones. Te kihet parasysh qe te tregohet kujdes gjate furnizimit me karburant te mjeteve te punes, me qellim qe te mos kete derdhje aksidentale te karburanteve ne mjedisin e zones. Sherbimet e mjeteve te renda te kryhen ne ambiente auto-serviesh te autorizuara.

### **Ndikimet ne toke (Relievi, siperfaqja, perberja e strukturese se tokes, nentoka.)**

#### ***Impakti:***

Proceset e punes ndikojne drejtperdrejte ne toke, pasi largohet shtresa aktive e tokes, largohet bimesia, prishet struktura e tokes, krijohen efekte te renda ne peizazh dhe ne reliev. Ndikimi ne toke dhe ne peizazh jane edhe ndikimet me te rendesishme te ketij aktiviteti, duke shkaktuar efekte te medha dhe te pakthyeshme ne mjedisin e zones. Megjithate mundesine e rehabilitimit, ky mjedis nuk kthehet ne gjendjen e meparshme natyrore, por mund te mbyllet plotesisht e te gjelberohet duke shmangur efektet ne peizazh.

#### ***Masa parandaluese:***

Duke pasurparasysh gjendjen aktuale dhe projektin minerar,shfrytezimin e kemi konceptuar ne dy faza:

#### ***FAZA E PARE***

Zbulimi dhe shfrytezimi i gelqeroreve sipas shkalleve te percaktuara ne projekt

#### ***FAZA E DYTE***

Mbushjen me sterile e dhera te brezareve te perfituar ne kariere e gjelberimi i tij. Drejtimi i shfrytezimit do te jete perendim-lindje, ndersa drejtimi i shfrytezimit te shkalleve te vecanta do te jete nga poshte-lart. Bazuar ne kerkesen e vete subjektit, rezervave te shfrytezueshme, kapacitetit te makinerive, prodhimi vjetor ne objekt eshte parashikuar 100000 m<sup>3</sup>/vit.

Mbetjet e prodhimit do te depozitohen e rihidhen ne kariere per frenimin e gerryerjes se metejshme.

#### **Masat per rigjenerimin e mjedisit**

1-Mbjelljen e siperfaqeve te shfrytezuara te shkalleve me bime e peme.

2-Sistemimi i sterileve.

3-Mirembajtjen e siperfaqeve te mbjella.

4-Sistemimin e skarpateve para e pas shfrytezimit.

(Burimi i informacionit: Plani i rehabilitimit te projektit)

### **Ndikimet qe shkaktojne ndryshimet klimatike (Ndryshimi i klimes, emetimi i substancave ozon-holluese.)**

#### ***Impakti:***

Projekti ne vleresim nuk do te perfshije substanca te tilla qe mund te ndikojne ne rritjen e perqendrimit te lendeve ozon-holluese ne atmosfere. Vleresohet vetem lenda djegese e mjeteve te renda te punimeve te germimit, megjithese ne nivele te uleta. Faktor tjetër negativ



mund të vlerësohet reduktimi i bimesisë së zonës dhe ulja e procesit të filtrimit e rigjenerimit të oksigjenit nga procesi i fotosintezës.

***Masa parandaluese:***

Rekomandojmë rehabilitimin e mjedisit të dëmtuar dhe mbjelljen e pemëve në raport 1:3.

**Ndikimet negative në habitate dhe biodiversitetin e zonës së projektit**

**Ndikimet në biodiversitet (Flora dhe fauna)**

***Impakti:***

Ndikimi kryesor dhe më i rëndësishëm në mjedisin biologjik është gjatë fazës së punimeve për hapjen dhe shfrytëzimin e karrierës. Nga zbatimi i këtij projekti, pritet një efekt domethënës në dëmtimin e bimesisë së zonës, ndonëse nuk ndodhet në zonë me bimesi të lartë, por kryesisht ato shkurre e barishtore. Dëmtimi i sipërfaqes së tokës dhe i shtresës bimore, të cilat shërbejnë si habitat për një sërë gjallesash do të ndikonte edhe në largimin e faunës së zonës. Kryesisht kafshët e egra, zogjtë dhe insektet e zvarraniket.

Ndikimi i zhurmave do të ndikojë edhe në largimin e faunës në një rreze disa kilometra, kjo kryesisht nga aktiviteti i përdorimit të mjeteve të rëndë të punës dhe transportit.

***Masa parandaluese:***

Rehabilitimi sa më parë i skarpave dhe sipërfaqeve pyjore të dëmtuara dhe investimi në ndërtimin e pritave për reduktimin e erozionit. Zbatimi i projektit të rehabilitimit sipas preventivit të detajuar të punimeve rehabilituese dhe monitorimi i ecurisë së këtij procesi në vazhdimësi. Mirembajtje dhe monitorim të vazhdueshëm të terrenit problematik edhe nga erozioni natyror në segmente të caktuara.

Mbjellja e bimesisë autoktone dhe sipas skemës së projektuar për të ndikuar ndjeshëm në uljen e erozionit dhe në ruajtjen e identitetit të bimesisë së zonës. Si rrjedhojë edhe rikthimin e faunës autoktone të larguar përkohësisht.

**Shkarkimet në mjedis dhe prodhimi i mbetjeve**

Proceset e punës ndikojnë drejtperdrejtë në tokë, pasi largohet shtresa aktive e tokës, largohet bimesia, prishet struktura e tokës, krijohen efekte të rëndë në peizazh dhe në reliev. Ndikimi në tokë shoqërohet edhe me prodhim të mbetjeve të ngurta (sterilet), të cilat do të jenë gure të pa nevojshëm, dhe i germuar, i cili duhet të ruhet i veçuar për t'u përdorur më pas për punime rehabilitimi, si dhe produkt të dëmtuar nga avari gjatë punës, por të rralla. Keto mbetje, sipas katalogut shqiptar të klasifikimit të mbetjeve emërtohen me kodin: 01 01 02 (Mbetje që dalin nga nxjerrja e mineraleve jometalore), si dhe 01 04 13 (Mbetje që vijnë nga prerja dhe sharrimi i gurëve)

Keto mbetje kërkojnë një menaxhim të integruar, duke u rivendosur në vendet e punimeve të karrierës dhe duke shërbyer si mbushës përveç tokës dhe plehure organike të importuar për kryerjen me sukses të punimeve të rehabilitimit. Sasia e prodhimit të këtyre mbetjeve është mund të vlerësohet në sasi totale rreth 65350 m<sup>3</sup>.

#### **4. PËRSHKRIM I SHKARKIMEVE TË MUNDSHME NË MJEDIS.**

Ndikimet ne ajer (Cilesia e ajrit, zhurmat, vibrimet, peizazhi.)

Gjate aktivitetit ne karrriere do te ngrihen pluhura dhe ne rast se nuk aplikohet lagia me uje gjate sezonit me thatesire, mund te krijohet nje imazh i pakendshem. Shkarkimet e gazeve te mjeteve motorike do te jene burime te shkarkimeve te gazeve te demshme per ajrin, por jo ne nivele te larta shqetesuese. Zhurmat jane normale per nje aktivitet te tille, por qe nuk do te jene shqetesuese per zonat e banuara, pasi ato ndodhen ne largesi. Kryesisht zhurmat shkaktohen nga germimet e masivit te shkembit, nga sharrat, nga çekiçet pneumtike, nga transporti, germimet e tokes shkembore, nga prerjet e pemeve ne rast se do te jete e nevojshme, etj. Gjate punimeve do te kete demtim te rendesishem te peizazhit te zones, nga germimet dhe humbja e bimesise, ndryshimi i relievit, heqja e shtreses aktive te tokes dhe humusit. Sheshi i parkimit dhe makinerite gjithashtu do te kene efekt ne peizazhin e zones. Demtimi i bimesise, ndikon ne uljen e cilesise se ajrit.

Ndikimet ne ujera (Ujerat siperfaqesore, ujerat nentokesore.)

Ky aktivitet nuk shoqerohet me shkarkime ne uje, pasi nuk perdor uje ne procesin e punes, nuk prodhon uje, nuk prek burimet ujore te zones.

Shkarkimet ne mjedis dhe prodhimi i mbetjeve

Proçeset e punes ndikojne drejtperdrejte ne toke, pasi largohet shtresa aktive e tokes, largohet bimesia, prishet struktura e tokes, krijohen efekte te renda ne peizazh dhe ne reliev. Ndikimi ne toke shoqerohet edhe me prodhim te mbetjeve te ngurta (sterilet), te cilet do te jene gure te pa nevojshem, dheu i germuar, i cili duhet te ruhet i veçuar per t'u perdorur me pas per punime rehabilitimi, si dhe produkt te demtuar nga avari gjate punes, por te rralla. Keto mbetje, sipas katalogut shqiptar te klasifikimit te mbetjeve emertohen me kodin: 01 01 02 (Mbetje që dalin nga nxjerrja e mineraleve jometalore), si dhe 01 04 13 (Mbetje që vijnë nga prerja dhe sharrimi i gurëve)

Keto mbetje kerkojne nje menaxhim te integruar, duke u rivendosur ne vendet e punimeve te karrrieres dhe duke sherbyer si mbushes perveç tokes dhe plehut organik te importuar per kryerjen me sukses te punimeve te rehabilitimit. Sasia e prodhimit te ketyre mbetjeve eshte mund te vleresohet ne sasi totale rreth 65350 m<sup>3</sup>.

#### **5. INFORMACIONI PËR KOHËZGJATJEN E MUNDSHME TË NDIKIMEVE NEGATIVE.**

Kohëzgjatja e punimeve do te jete disa vite, ku periudha e vlefshmerise sipas lejes minerare te shfrytezimit eshte 25 vjet, me mundesi te zgjatjes vetem nje here te afatit per 10 vjet. Per gjendjen e rezervave te nxjerrshme dhe kapacitetin prodhues vjetor, jeta e karrrieres do te jete:  $t = V_{nx} / Q_{vj} = 1\,512\,398 \text{ m}^3 / 100\,000 \text{ m}^3/\text{vit} = 15.16 \text{ vjet}$ . Ky aktivitet, pasi te kryeje punimet per nje siperfaqe te caktuar dhe per nxjerrjen e gjithe vellimit te gelqerorit, mund te filloje mbylljen dhe rehabilitimin e karrrieres, kjo ne varesi te ecurise se punimeve nxjerrse, te klimes dhe sezonit, etj. Rehabilitimi duhet te kryhet nga vete subjekti i zhvillimit te punimeve, ose ne rast te kundert, organet shtetore pergjegjese nepermjet garancise financiare te rehabilitimit, kryejne rehabilitimin e zones ose pyllezimin ne zona te tjera problematike.

Nuk do te kete ndertime te perhershme, vetem te perkohshme. Keto ndertime konsistojne ne ndertimin e nje vendroje, te nje objekti zyre te vogel dhe rulo per nevojat higjeno-sanitare. Rikuperimi i natyres kerkon kohe te gjate ne menyre qe te rikthehet afersisht si ne gjendjen e mepareshme, kjo mund te kerkoje 10-20 vjet.

## 6. SHTRIRJA HAPËSINORE E NDIKIMIT NEGATIV NË MJEDISIN E ZONËS

Ndikimet negative ne mjedis te shkaktuara nga zhvillimi i ketij aktiviteti, shtrijne efektet e tyre ne nje siperfaqe sa te ngushte ne aspektin biologjik, aq edhe te gjere ne aspektin peizazhistik, kjo ne varesi te siperfaqes se shfrytezimit qe do te preket cdo vit dhe kapacitetit te prodhimit. Ndikimet ne mjedisin biologjik, mund te shtrijne efektet deri ne distance 1-2 km, pasi prodhimi i zhurmave, perdorimi i mjeteve te renda te punes, ndikon ne largimin e trembjen e gjallesave te ndryshme, si shpendet, zvarraniket dhe gjitaret e eger. Persa i perkete bimesise, impakti eshte dhe me i vogel. Kjo kryesisht per siperfaqet pyjore, pasi ndikimi ne ujera perhapet ne nje rreze edhe me te gjere, por ne kete rast nuk ka ndikim ne ujera. Efekti ne disa dhjetra kilometra eshte pikerisht ndikimi ne peizazh. Ky efekt shkakton shqetesime e deme mjedisore e te turizmit deri ne disa km (10-15 km), kjo ne varesi te relievit dhe te pozicionit te karrieres qe do te hapet.

Ndikimet do te zgjasin per nje periudhe relativisht te shkurter por per aq kohe sa do te kete aktivitet ne terren. Kjo do te thote se gjate gjithë kesaj kohe, do te kete aktivitet me ndikime ne mjedis dhe ky ndikim eshte afatgjate, pasi rehabilitimi i mjedisit kerkon kohe te gjate. Kjo eshte e lidhur ngushte me ecurine e punimeve rehabilituese, te cilat duhet te zhvillohen paralelisht me punimet nder vite. Fillimisht rruget auto duhet te rehabilitohen menjehere, si dhe perimetri i karrieres. Pas perfundimit te aktivitetit, subjekti duhet te kryeje te gjithë rehabilitimin e siperfaqeve te demtuara, duke i shnderruar ato ne mjedise dhe peizazhe ne perputhje me natyren. Ndikimi i prerjes dhe demtimit te pyjeve do te jete i ulet, por afatgjate, kjo do te shtrije efektet ne disa vjet pasi demtimi i pyjeve, kerkon kohen e duhur per rehabilitimin dhe zevendesimin e kesaj lloj bimesie dhe aktivitetin e saj ne rolin qe luan ne natyre dhe biodiversitet. Siperfaqja e fokusuar per shfrytezim, nuk karakterizohet nga peme te larta, por kryesisht bimesi barishtore. Per keto punime, subjekti duhet te zbatoje me rigorozitet punimet e percaktuara ne projektin e rehabilitimit te siperfaqeve te demtuara. Pyllezimi i siperfaqeve te demtuara frenon efektin e erozionit, te largimit te faunes, te ndotjes se ujerave te procesit te filtrimit e pastrimit te ajrit (nepermjet fotosintezes.), redukton impaktin vizual dhe impaktin social. Keto ndikime, efektin me te madh e kane per shkak te pozicionit dhe statusit te zones.

## 7. REHABILITIMI I MJEDISIT TË NDIKUAR DHE MUNDËSIA E KTHIMIT TË TIJ NË GJENDJEN E MËPARSHME.

Ndikimet negativë që do të shfaqen gjatë dhe pas shfrytëzimit të kavave në sipërfaqen e marrë në përdorim, kanë të bëjnë me shkatërrimin e ekosistemit pyjor. Ato do i ndajmë në katëgoritë e mëposhtme:

- zhveshje e sipërfaqes nga llojet bimorë autoktonë;
- zhdukje e gjallesave të tjera ekzistuese, zvarranikë, insekte, krimba toke etj.;
- prishje e habitateve bimorë dhe e habitateve të gjallesave të tjera;
- shfaqje e fenomenit të shplarjes së tokës;
- cenim i biodiversitetit e i peizazhit natyror.

### Mbjellja e fidaneve

Duke qene se sipasoje e shfrytezimit do te krijohet grope (kariera), projekti parashikon qe te mbillen peme ne keto siperfaqe te lira. Per kete subjekti parashikon te shpenzoje nga fitimet e saj. Procesi per sistemimin e teracave dhe mbjelljen e pemeve do te filloje 1 vit mbas fillimit te shfrytezimit dhe do te vazhdoje per 10 vjet deri ne fazen e mbylljes se karrieres duke

mbjelle çdo vit nga 50 rrenje peme. Keshtu gjithë sasia prej 65350 m<sup>3</sup> e sterileve, do te sistemohen ne karieren e shfrytezuare te abandonuar.

Perkujdesja e firmes per zhvillimin e bimesise do te vazhdoje edhe 5 vjet mbas mbjelljes.

Tabela paraqet investimet me llogaritje referuese:

<b>Hapje gropash</b>	50cope X 100 leke/copa	5000 leke
<b>Blerje fidanesh, transport etj</b>	50cope X 100 leke/copa	5000 leke
<b>Mbjellje, pleherim, perkujdesje</b>	50cope X 50 leke/copa	2500 leke
<b><i>Totali</i></b>		<b><i>12500 leke</i></b>

### Sistemi i sterileve

Sistemimi i mbetjeve teknologjike sic theksohet me siper do te behet ne sheshin e vete firmes si prone private qe do te jete ne kuoten +580 m dhe me pas kur te filloje sistemimi i skarpateve do te merret e do te depozitohet ne shkallet e karieres per te realizuar kijimin e shtresave vegjetale e mbjelljen e pemeve per mbrojtjen nga erozioni i metejshem. Volumi i sterileve qe do te krijohen eshte 65350 m<sup>3</sup>. Siperfaqja e horizontit +580 m ku do te depozitohen sterilet eshte 52480 m<sup>2</sup>. Lartesia e stives se sterileve qe do te rikthehen ne kete shesh do te jete  $65350 : 52480 = 1.245$  m.

Siperfaqja horizontale qe do te rigjenerohet edhe me dhe natyror eshte 52480 m<sup>2</sup>. Volumi i dheut te fresket eshte  $52480 \text{ m}^2 \times 0,15$  metra trashesi = 7872 m<sup>3</sup>. Transporti dhe sistemimi i dheut te fresket do te kostoje  $7872 \text{ m}^3 \times 70$  leke/m<sup>3</sup> = 551 040leke

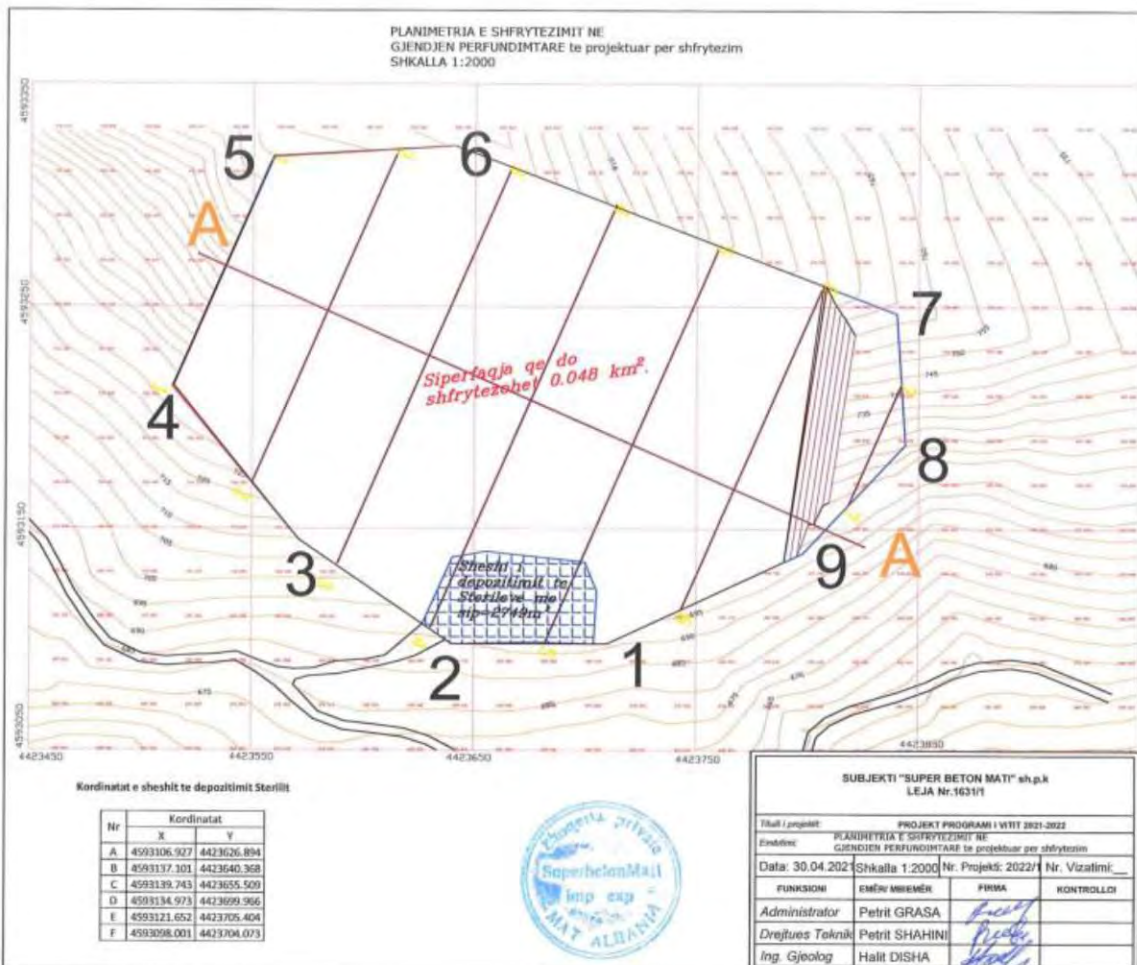
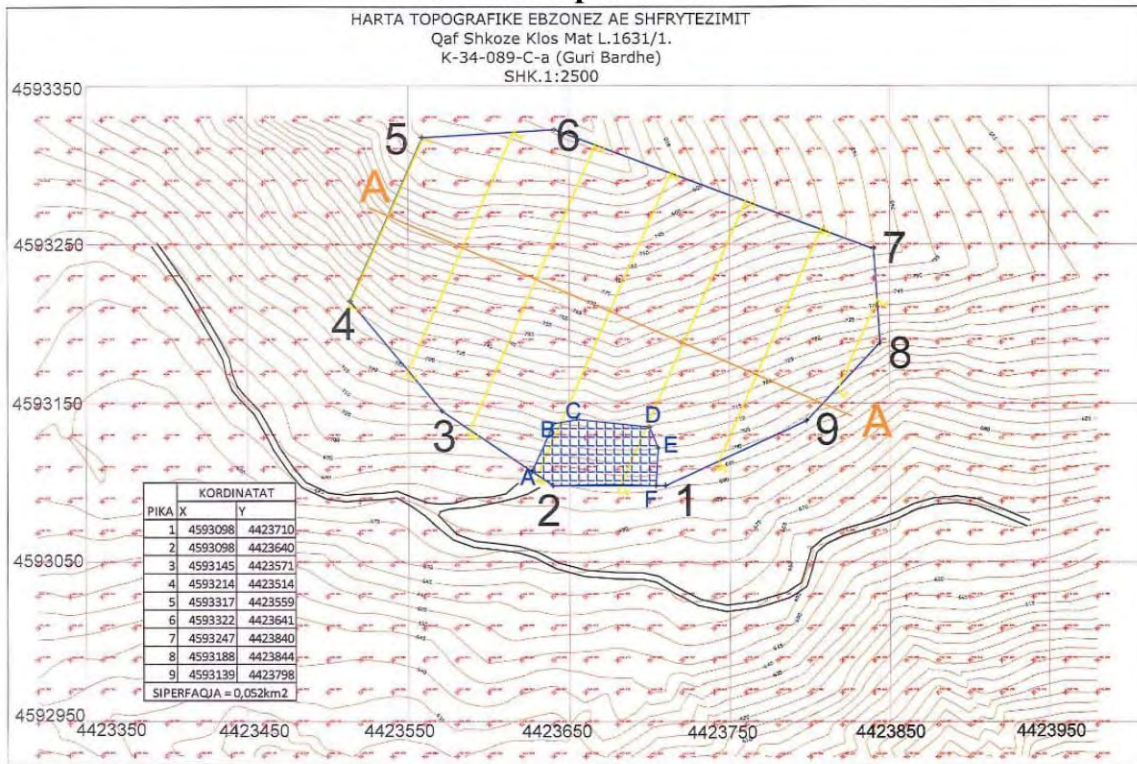
Preventive permbledhes per rigjenerimin e mjedisit

<b>Emërtimi</b>	<b>Vlefta në lekë</b>
Mbjellje fidanesh të rinj	12 500
Grumbullimi i dhëut aktiv	551 040
<b>Totali i preventivit për një vit</b>	<b>563 540</b>
Kosto për rigjenerim/1m <sup>3</sup> prodhim	5.6

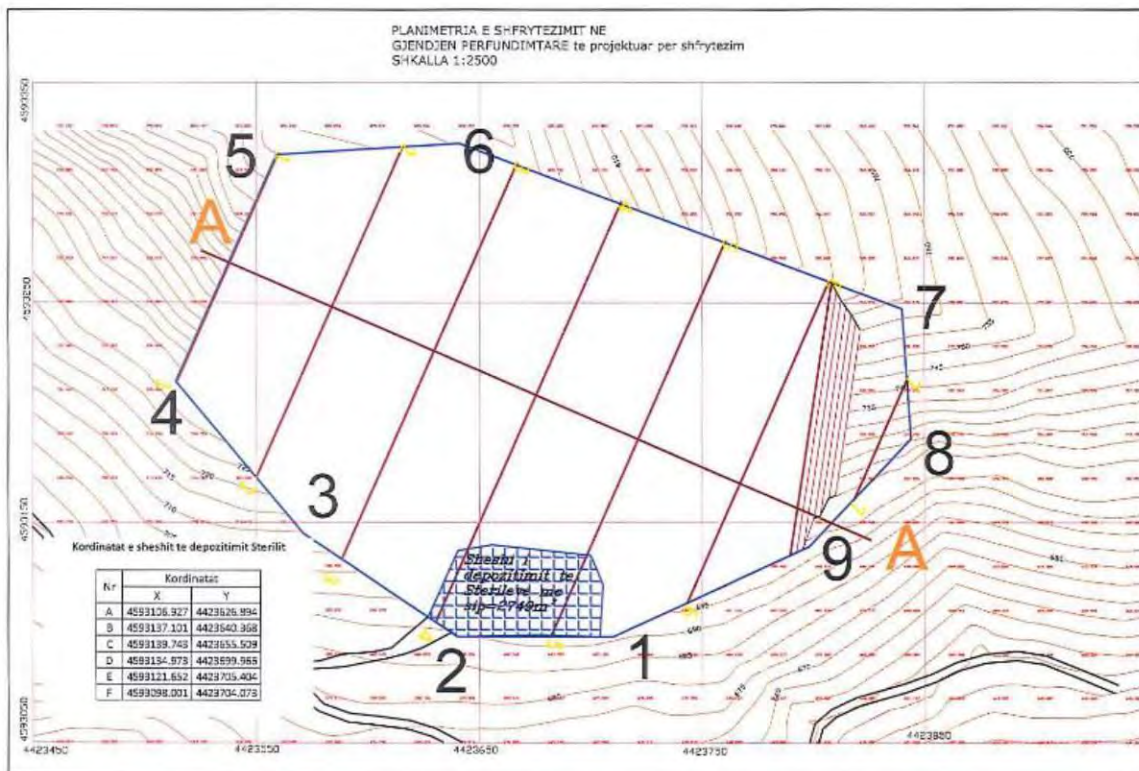
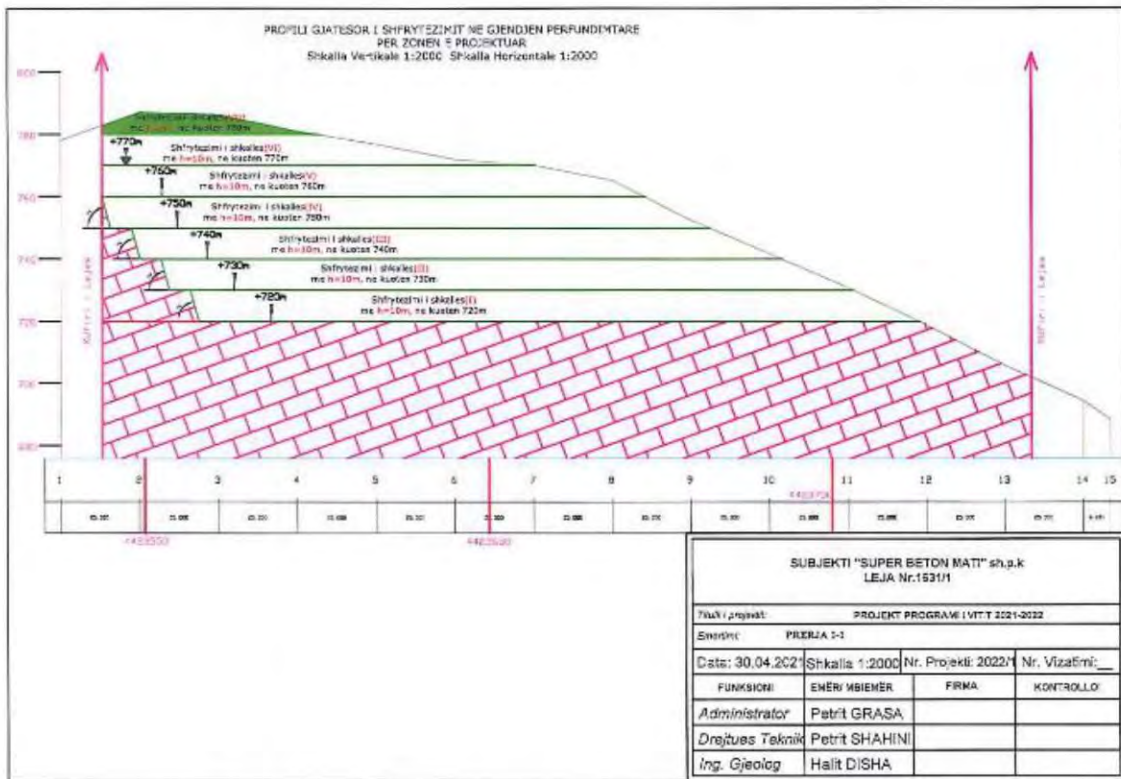
Lartesia qe do te ngrihet nga vendosja e sterileve eshte me evogel se lartesia e nje shkalle.

(Burimi i informacionit: Plani i rehabilitimit te mjedisit)

### Skica dhe planimetri



INFORMACION PËR NDËRVEPRIMIN NË MJEDIS  
SHFRYTËZIMI I MINERALIT GËLQEROR, OBJEKTI "QAFË SHKOZË, KLOS, DIBËR.



## 8. MASAT E MUNDSHME PËR SHMANGIEN DHE ZBUTJEN E NDIKIMEVE NEGATIVE NË MJEDIS.

Rolin dhe përgjegjësinë kryesore të rehabilitimit të mjedisit e ka subjekti investitor "SUPER BETON MATI" Sh.p.k. Institucionet përgjegjëse për mbikqyrjen e punimeve rehabilituese, ecurinë e punimeve rehabilituese, mbikqyrjen e efekteve të erozionit, për raportimin e të dhënave të monitorimit të mjedisit nga subjekti, etj, janë: Agjencia Kombëtare e Mjedisit, Drejtoria Rajonale e Mjedisit Tirane, Durrës, Diber, Inspektoriat Shtetëror i Mjedisit dhe Pyjeve, Drejtoria Rajonale e Sherbimit Pyjor Rrethit Mat, Njësia e Qeverisjes Vendore (Bashkia Klos), Ministria e Infrastruktura dhe Energjisë, si dhe vetë subjekti investitor "SUPER BETON MATI" Sh.p.k nëpërmjet ekspertit ose subjektit nënkontraktor të përzgjedhur për këtë qëllim.



### Monitorimi i elementeve mjedisore.

Monitorimi i cilësisë së mjedisit dhe i nivelit të elementëve ndotës të tij, shkarkimet në ajër, në ujë, në tokë dhe dëmtimi i mjedisit biologjik, kryhet sipas disa kriterëve shkencorë, përta i përket vrojtimit, mbledhjes dhe analizimit të mostrave të ujit dhe të tokës, ndërsa përta i përket ndotjes së ajrit ai monitorohet direkt në terren. Procesi i monitorimit synon mbledhjen e të dhënave të nevojshme për të vrojtuar dhe parashikuar rolin e faktorit njeri dhe natyror në ndryshimet e mjedisit, ku ai është aktiv.

Objektivat kryesorë të monitorimit janë:

- Për të zbuluar ndryshimet dhe për të karakterizuar saktësisht nga ana sasore tendencat (prirjet) e zhvillimit të burimeve.
- Për të siguruar informacione midis lidhjes së kushteve të burimeve të ndotjes dhe shkaqeve të tyre.
- Për të evidentuar cilësinë e mjedisëve ku njeriu ushtron aktivitetin e tij jetësor ose ekonomik, me synim për të marrë masat e nevojshme për reduktimin e shkarkimeve dhe përmirësimin e cilësisë së elementeve të mjedisit.
- Për të vlerësuar efektivitetin e politikave dhe veprimeve për menaxhimin e burimeve natyrore të hartuara dhe të ndërmarra.

Procesi i monitorimit në rang individual, sipas ligjit për mbrojtjen e mjedisit, është detyrë e shoqërisë investitore ose e nënkontraktorit për elementet, në të cilat ai ndikon. Sipas VKM Nr.1189, datë 18.11.2009 "Për rregullat dhe procedurat për hartimin dhe zbatimin e programit kombëtar të monitorimit të mjedisit" pikat Ç1, Ç2, Ç5, Ç6, Ç7, Ç8 mund të monitorohen nga

vetë investitori. Monitorimi të kryhet për shkarkimet në ajër, zhurmat, cilësinë e burimeve ujore, si dhe për punimet e rehabilitimit.

### Procesi i Monitorimit

#### Kërkesa ligjore për kryerjen e monitorimit:

- Ligji nr. 10431 datë 09.06.2011 "Për mbrojtjen e mjedisit", kreu VI "Monitorim i gjendjes së mjedisit";
- Ligji Nr. 10440, date 07.07.2011 "Për Vlerësimin e Ndikimit në Mjedis", i ndryshuar, Kreu V, Neni 20, Pika 4).
- VKM Nr.1189. datë 18.11.2009 "Për monitorimet në Republikën e Shqipërisë".

#### Baza ligjore për monitorim

Ligji Nr.10266 datë 15.4.2010	Për mbrojtjen e ajrit nga ndotja
Ligji Nr. 9774 datë 12.07.2007	Për vlerësimin dhe administrimin e zhurmës në Mjedis
VKM Nr.1189 datë 18.11.2009	Për Rregullat dhe Procedurat për Hartimin dhe Zbatimin e Programit Kombëtar të Monitorimit të Mjedisit
VKM nr.103 datë 31.03.2002	"Për monitorimin e mjedisit në Republikën e Shqipërisë"
VKM Nr. 435, datë 12.09.2002	Për miratimin e normave të shkarkimeve ne ajër në Republikën e Shqipërisë
VKM Nr. 803 datë 04.12.2003	Për miratimin e normave të cilësisë së ajrit
Udhëzimi Nr.8 datë 27.11.2007	Për nivelet kufi të zhurmave në mjedise të caktuara
Udhëzimi Nr. 6527 datë 24.12.2004	Mbi vlerat e lejueshme të elementëve ndotës të ajrit në mjedis nga shkarkimet e gazrave dhe zhurmave shkarkuar nga mjetet rrugore, dhe mënyra e kontrollit të tyre. i ndryshuar me: Udhëzimin Nr. 12 datë 15.06.2010
VKM Nr. 123, datë 17.2.2011	Per menaxhimin e zhurmave
VKM Nr. 313, dt. 09.05.2012	Per rregulloren e mbrojtjes se publikut nga shkarkimet ne mjedis

Monitorimi është detyrë e shoqërisë investitore në nivel individual për pikat Ç1, Ç2, Ç5, Ç6, Ç7, Ç8 të Vendimit Nr.1189. datë 18.11.2009 "Për monitorimet në Republikën e Shqipërisë".

Përshkrimi i operacioneve qe synojne rehabilitimi e qendrueshem te siperfaqeve, mbi te cilat do te nderhyet:

#### Mbjellja e fidaneve

Duke qene se sipasoje e shfrytezimit do te krijohet grope (kariera), projekti parashikon qe te mbillen peme ne keto siperfaqe te lira. Per kete subjekti parashikon te shpenzoje nga fitimet e saj. Procesi per sistemimin e teracave dhe mbjelljen e pemeve do te filloje 1 vit mbas fillimit te shfrytezimit dhe do te vazhdoje per 10 vjet deri ne fazen e mbylljes se karieres duke mbjelle çdo vit nga 50 rrenje peme. Keshtu gjithë sasia prej 65350 m<sup>3</sup> e sterileve, do te sistemohen ne karieren e shfrytezuare te abandonuar.

Perkujdesja e firmes per zhvillimin e bimesise do te vazhdoje edhe 5 vjet mbas mbjelljes.



### Sistemi i sterileve

Sistemimi i mbetjeve teknologjike sic theksohet me siper do te behet ne sheshin e vete firmes si prone private qe do te jete ne kuoten +580 m dhe me pas kur te filloje sistemimi i skarpateve do te merret e do te depozitohet ne shkallet e karieres per te realizuar kijimin e shtresave vegjetale e mbjelljen e pemeve per mbrojtjen nga erozioni i metejshe. Volumi i sterileve qe do te krijohen eshte  $65350 \text{ m}^3$ . Siperfaqja e horizontit +580 m ku do te depozitohen sterilet eshte  $52480 \text{ m}^2$ . Lartesia e stives se sterileve qe do te rikthehen ne kete shesh do te jete  $65350 : 52480 = 1.245 \text{ m}$ .

Siperfaqja horizontale qe do te rigjenerohet edhe me dhe natyror eshte  $52480 \text{ m}^2$ . Volumi i dheut te fresket eshte  $52480 \text{ m}^2 \times 0,15 \text{ metra trashesi} = 7872 \text{ m}^3$ . Transporti dhe sistemimi i dheut te fresket do te kostoje  $7872 \text{ m}^3 \times 70 \text{ leke/m}^3 = 551\,040 \text{ leke}$

Ne menyre te pergjithshme paraqesim disa masa te tjera qe duhet te zbatohen nga investitori ose nenkontratuesit per zhvillimin e aktivitetit. Ndikimet negative ne mjedis gjate zbatimit te projektit jane ne nivele te konsiderueshme, ato konsistojne ne demtim te siperfaqeve pyjore dhe te peizazhit te zones. Keshtu qe gjykojme se jane teper te nevojshme qe ne vija te pergjithshme te kihen parasysh dhe te ndermerren disa masa nga kompania:

- Lagia e shesheve dhe kantierit gjate punimeve dhe larja e automjeteve para daljes nga kantieri per te minimizuar ngritjen e grimcave te ngurta (pluhurave) ne ajer.
- Te sistemohet dhe rehabilitohen te gjitha skarpatat dhe te kryhen punime mbrojtese nga erozioni dhe efekti gerryeres.
- Te respektohen 100% masat e percaktuara ne projektin e rehabilitimit te siperfaqeve mjedisore te demtuara.
- Automjetet e transportit te qarkullojne me shpejtesi te ulet ne zonat e banuara dhe ne rruget e pa asfaltuara.
- Gjate transportit te perdoren mushamate e kamionave per te shmangur perhapjen e pluhurit e te inerteve ne rruget e qendrave te banuara dhe te rrugeve nacionale.
- Subjekti ka pergjegjesine e plote te rehabilitoje te gjitha siperfaqet e demtuara dhe ta riktheje vendin ne gjendjen e meparshme te ngjashme me pamjen natyrale.
- Subjekti duhet te raportoje ne menyre periodike çdo 6 muaj prane AKM per zbatimin e kushteve te Deklarates Mjedisore, si edhe lejes mjedisore pas pajisjes me nje te tille, e cila eshte e detyrueshme para fillimi te punes.
- Para prerjes se pemeve pyjore, te largohen nepermjet zhurmave te gjitha gjallesat e botes shtazore te ketij habitati.
- Te zbatohen me rigorozitet kushtet teknike te punes ne kantier.
- Te mos ndizen zjarre nga punetoret ne zonen e karieres apo te shpatit malor.
- Te mos perdoren lendet plasese ne asnje rast. Te punohet vetem me çekiçe pneumatike dhe me sharra me kavo prerese te masivit shkembor.
- Te mos krijohen shqetesime ne qarkullim dhe tek banoret e zones ne asnje rast.
- Duhet te punohet sipas rregullores se kushteve teknike, nuk duhet te lejohen derdhje te karburanteve dhe lendeve te tjera djegese ne mjedisin e aktivitetit, pasi ndotin ambjentin dhe mund te jene burim aksidenti e shkaktar te zjarreve te pa deshiruara.
- Ne sheshin e aktivitetit, nuk duhet te magazinohen materiale te rrezikshme.
- Mjetet rrugore qe qarkullojne duhet te jene konform normave te percaktuara dhe te testuara nga Qendra e Kontrollit Teknik te automjeteve e te pajisura me certifikaten perkatese.
- Punëtorët që do të ndodhen në mjedisë ku niveli i zhurmave e tejkalon limitin duhet të perdorin masa mbrojtese per shqisat e degjimit (Kufje ose tapa per veshet).

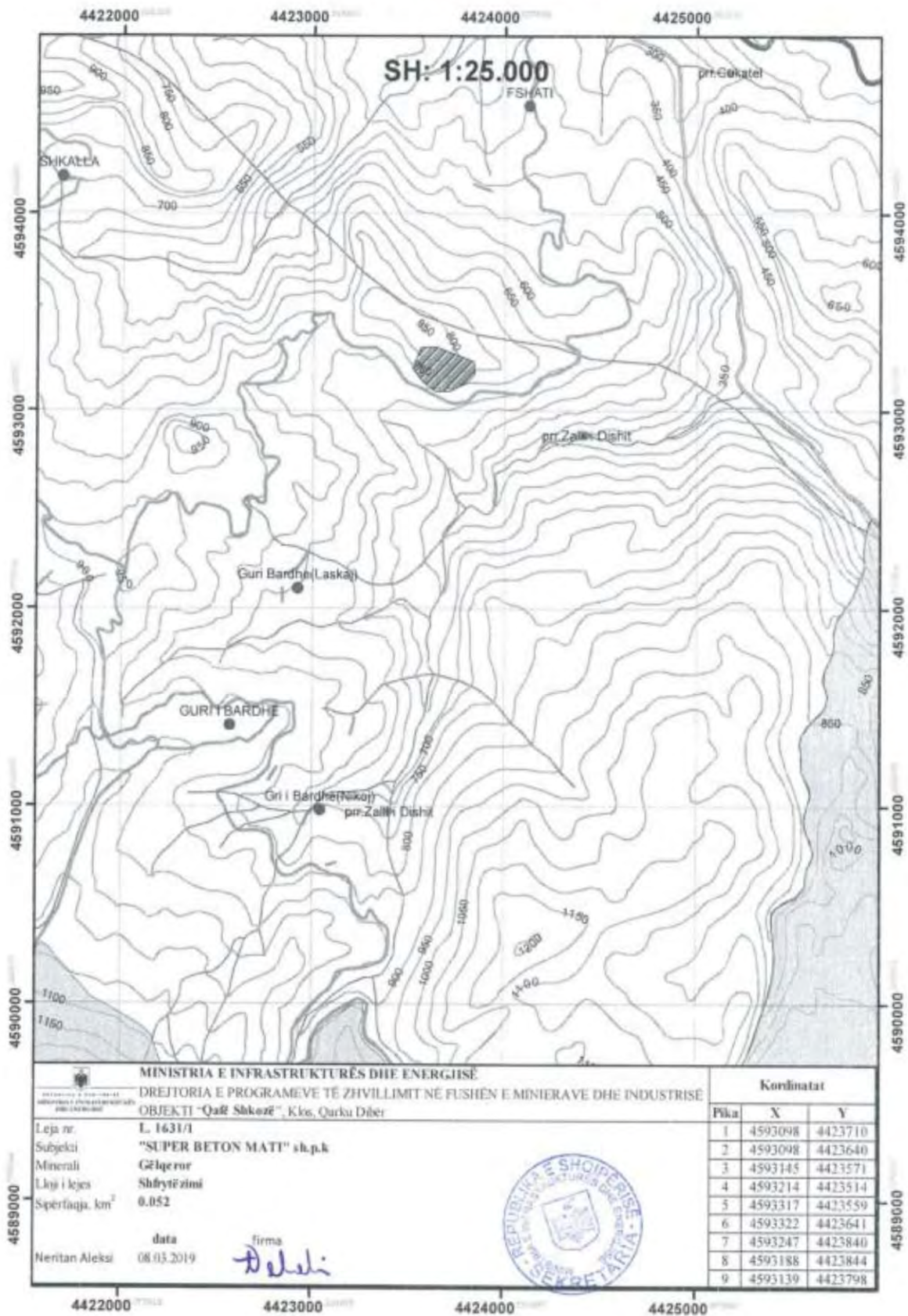
- Te rehabilitohet sipërfaqja përreth objektit, duke u gjelberuar dhe duke krijuar një efekt ndihmes në reduktimin e zhurmës, peizazhit dhe të pluhurit.
- Te menaxhohen mbetjet e ngurta duke u rivendosur gjatë punimeve rehabilituese në karrirën nga ku janë prodhuar.
- Te ruhet peizazhi i zonës gjatë punimeve, të maskohen me bimesi gjithë skarpatat e rrugëve ndihmese, si dhe sheshet e karrirave që do të çelen.

## **9. NDIKIMET NË MJEDISIN NDËRKUFITAR TË PROJEKTIT**

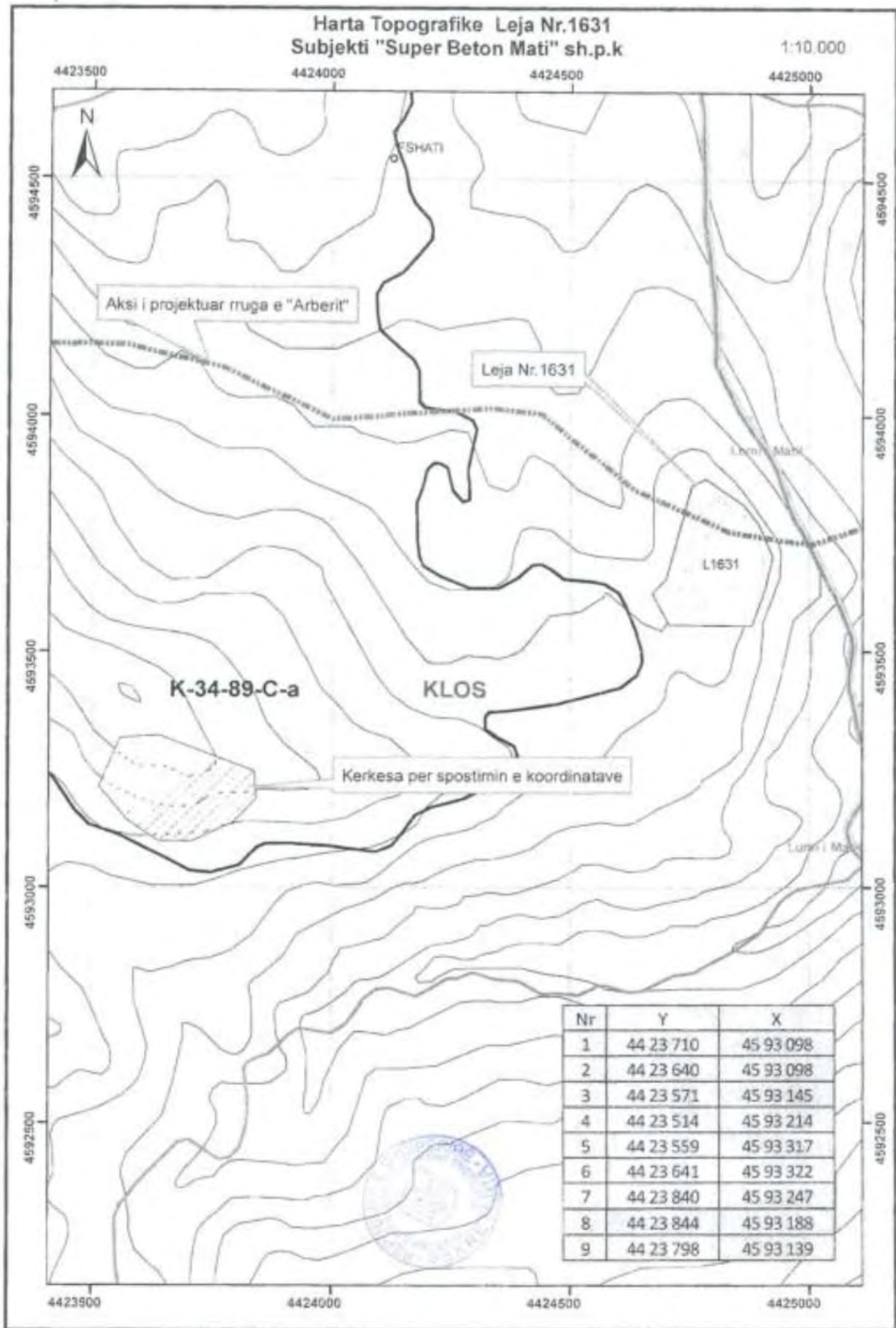
Ky projekt nuk prek zonat kufitare dhe si rrjedhojë edhe ndikimi i tij nuk shkakton dëm të mjedisit nderkufitar. Projekti nuk ndikon në cenimin e sigurisë së jetës dhe shëndetit të shteteve fqinje, as të qendrave të banuara të rajonit. Nuk ndikohen burimet ujore nderkufitare, nuk ndikohet çështja e ajrit në kontekstin nderkufitar. Për këtë kapitull, nuk kryhen vlerësime dhe analiza të detajuara për shkak të vendodhjes së projektit në brendësi të kufirit shtetëror dhe distancës që ai ruan me kufirin dhe shtet fqinje.

**Aneks: Harta Topografike e siperfaqes per shfrytezim**

**Leja Minerare Nr.1631/1**



INFORMACION PËR NDËRVEPRIMIN NË MJEDIS  
SHFRYTËZIMI I MINERALIT GËLQEROR, OBJEKTI "QAFË SHKOZË, KLOS, DIBËR.





REPUBLIKA E SHQIPËRISË  
MINISTRIA E MJEDISIT, PYJEVE DHE ADMINISTRIMIT TË UJËRAVE

Rruga "Durrësit" Nr. 27 Tiranë. Tel. 04 224 572 Fax. 04 270 627 [www.mox.gov.al](http://www.mox.gov.al)

Nr. 224 Prot.

Tiranë, më 20.04.2006

Vendimi nr. 3, Nr. 178 Regj.

**ÇERTIFIKATË**

Në mbështetje të vendimit të Këshillit të Ministrave Nr. 268, datë 24.04.2003 "Për çertifikimin e specialistëve, për vlerësimin e ndikimit në mjedis dhe auditimin mjedisor":

*Agim PASHAJ*

Çertifikohet për hartimin e raporteve të vlerësimit të ndikimit në mjedis, për të kryer auditimin mjedisor, për hartimin e ekspertizave për probleme mjedisore dhe thirrjen si ekspert për të vlerësuar një raport të vlerësimit të ndikimit në mjedis ose rezultatet e një auditimi.

**AGIM PASHAJ**  
**SPEC. VLER. MJEDISI**  
**T. NR 3 ED 178 REGJ**

*Ë vlefshme për subjektin "SUPER BETON MATI" Sllpk  
për informacionin e Holcëprimit në Mjedis.*

MINISTRI

*L. Ilu*

Lutfet XHUVI



*Projekti: Shtypëtorja e ambalazhit gëlqeror.*

*Vendodhje: A. Diber, B. Klos, Obelkt "Rreth Shtetorë",  
Lepi Mineerore Nr. 1634/1.*

*Agim Pashaj*