

# PRAPORTI PARAPRAK I VLERËSIMIT TË NDIKIMIT NË MJEDIS

**EMËRTIMI I PROJEKTIT:  
SHFRYTËZIM I MINERALIT KROM, NË OBJEKTIN “HIJA E ZEZË”**

**Emërtimi Sipas ligjit Nr. 10440, datë 07.07.2011, “Për VNM”, i ndryshuar, Shtojca II,  
Shtojca 2, pika 2.2 Minierat nëntokësore.**

**VENDODHJA:  
QARKU KORÇË, BASHKIA POGRADEC, NJËSIA ADMINISTRATIVE  
UDËNISHT, OBJEKTI I KROMIT “HIJA E ZEZË”.**

**Kërkues:  
“BENAKS - 94” SHPK, NIPT: J73804663H**

Ky raport paraprak i Vlerësimit të Ndikimit në Mjedis u hartua nga:

**Fatjona Levani**

**Eksperte Mjedis**



**Janar, 2021**

**TABELA:**

**STRUKTURA E RENDITJES DHE INFORMACIONIT QË PËRMBAN RAPORTI  
PARAPRAK I VNM**

1. PËRSHKRIMI I MBULESËS BIMORE TË SIPËRFAQES KU PROPOZOHET TË ZBATOHET PROJEKTI. ....	2
2. INFORMACION PËR PRANINË E BURIMEVE UJORE NË ZONËN E ZHVILLIMIT TË AKTIVITETIT DHE NË AFËRSI TË SAJ.....	18
3. IDENTIFIKIMI I NDIKIMEVE TË MUNDSHME NEGATIVE NË MJEDIS. ....	26
4. PËRSHKRIMI I SHKARKIMEVE TË MUNDSHME NË MJEDIS. ....	40
5. INFORMACIONI PËR KOHËZGJATJEN E MUNDSHME TË NDIKIMEVE NEGATIVE. ....	41
6. SHTRIRJA HAPËSINORE E NDIKIMIT NEGATIV NË MJEDISIN E ZONËS	41
7. REHABILITIMI I MJEDISIT TË NDIKUAR DHE MUNDËSIA E KTHIMIT TË TIJ NË GJENDJEN E MËPARSHME.....	42
8. MASAT E MUNDSHME PËR SHMANGIEN DHE ZBUTJEN E NDIKIMEVE NEGATIVE NË MJEDIS. ....	46
9. NDIKIMET E MUNDSHME NË MJEDISIN NDËRKUFITAR (NËSE PROJEKTI KA NATYRË TË TILLË).....	47

## 1. PËRSHKRIMI I MBULESËS BIMORE TË SIPËRFAQES KU PROPOZOHET TË ZBATOHET PROJEKTI.

Projekti objekt i këtij raporti të Vlerësimit të Ndikimit në Mjedis ndodhet në Qarkun Korçë, Bashkia Pogradec, Njësia administrative Udënisht, objekti i kromit "Hija e Zezë". Sipërfaqja e zonës së licensuar është  $S=0.001 \text{ km}^2$  ose 0.1 ha. Relievi në zonën ku do të kryehet shfrytëzimi është i kodrinor. Objekti ndodhet ne veri te qytetit te Pogradecit rreth 7 km dhe ne veri te fshatit Hudenisht. Punimet minerare te hapjes, pergatitjes dhe shfrytëzimit te objektit jane kryer vazhdimisht ne perputhje me programet e miratuara nga organet kopetente duke ju permbajtur saktesisht zones se licensuar. Në momentin e hartimit të këtij raporti të VNM-së në sipërfaqen, ku do të kryhet shfrytëzimi, u identifikuan:

### **Bimësia pyjore**

Hapsira natyrore është një zonë pyjore e cila ben pjese ne, Bashkine Pogradec.

Zona në fjalë është e mbuluar nga shoqërimi bimor pyjor, i cili është tipik për zonat mesdhetare para- malore të vendit tonë që dallohen për një klimë të ftohtë gjatë periudhës dimërore dhe të freskët gjatë periudhës së verës. Llojet kryesues të mbulesave bimore pyjore janë: Bushi (*Buxus sempervirens*) i cili zë rreth 40% të mbulesës shkurre; Dëllënja e Kuqe (*Juniperus oxycedrus*) me pjesmarrje rreth 25% në mbulesën pyjore; Shkoza e Bardhë (*Carpinus betulus*), e cila gjëndet e pranishme në masën 10% të bimësisë shkurre; Dushqet: Qarri (*Quercus cerris*) dhe Bulgri (*Quercus trojana*); Frashëri i Zi (*Fraxinus exelsior*) dhe Frashëri i Bardhë (*Fraxinus ornus*); Krekëza (*Acer monspessulanum*) si dhe kumbulla e Egër (*Prunus cocomilia*); Trëndafili i Egër (*Rosa canina*); Gorrica (*Pirus amygdalyformis*); Kulumria (*Prunus spinosa*); Panja Fletgjërë (*Acer obtusatum*); Ferra (*Rubus ulmifolius*). Ndër llojet e pyllëzuar masivisht në këtë trevë përmendim Pishën e Zezë (*Pinus nigra* Arn.).

### **Bimësia barishtore.**

Nga hulumtimi floristik i bërë rrotull sipërfaqes së fokusuar u vërejtën lloje barishtorë të familjes së graminoreve si dhe lloje bar-ndryshëm të cilët në përgjithësi luajnë rol anti-erozif në procesin e shplarjes sipërfaqësore të tokës. Ndër gjinitë e llojeve më të njohur mund të përmendim: Rudithi i Pyjeve (*Brachypodium silvatica*), Bromus sp., festuca sp., Gjethe Delli (*Plantago* sp), Bishtmiu Julian (*Micromeria Juliana*), Çikorja (*Chicorium intybus*), Shpëendra (*Hellebores odorus*), Qingla (*Sambucus ebulus*) Barpeshku (*Verbascum thapsiforme*), Njëmijëfletëshja (*Achillea millefolium*), Gjëmbardhi (*Eryngium* sp.), Bari i majasëllit (*Teucrium polium*), Qumështorja (*Euphorbia* sp.), Sherebela e Livadheve (*Salvia pretensis*), Arrësi Dushk i Vogël (*Teucrium chamaedrys*), Mendra Pulegë (*Mentha pulegium*) etj.

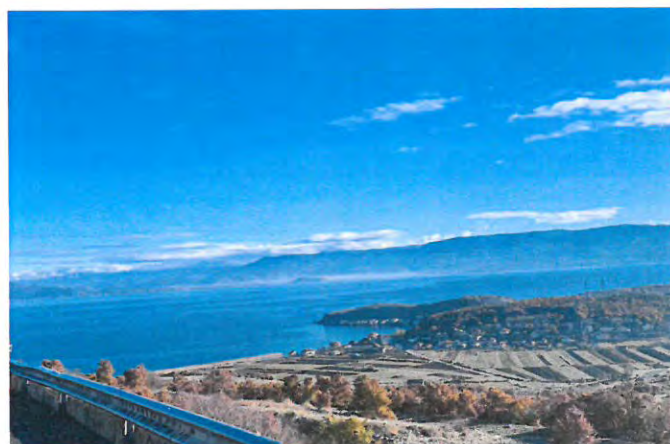
### **Peizazhi**

Zona ne vleresim, ashtu si e gjithë zona e Udenishtit përshkohet nga një peizazh natyror, i cili përbëhet nga shpate malorë me pjerrësi mesatare dhe pak a shumë uniforme që shtrihen në anën perëndimore të Liqenit të Pogradecit. E gjithë sipërfaqja në fjalë është e veshur uniformisht me formacionin e shkurreve mesdhetare me lloje të përzierë: gjethe mbajtës dhe jo-gjethembajtës. Sipërfaqet më të spikatura të shpateve malorë, në ngjitje, janë të veshura dëndësisht nga mbulesat shkurre të kryesuara nga lloji Bush, Shkozë e Bardhë dhe Dëllënjë e Kuqe të cilat në shumicën e rasteve paraqiten në gjëndje të mirë fitosanitare dhe peizazhistike. Në anët veriore dhe lindore sipërfaqja e fokusuar kufizohet nga masivet e pyllëzuar me Pishë të Zezë. Në përgjithësi peizazhi i zonës gëzon një arkitekturë natyrore tërheqëse; ai përshkohet nga një reliev i përthyer në forma harmonike e të buta në të cilin rrjedhjet ujore nga burimet e vegjël malorë përbëjnë një tipar dallues për rrjetin hidrografik të kësaj zone.. Ky ndërtim nuk prek sipërfaqe pyjore apo kullosore.

**Pamje satelitore e zonës dhe bimësisë përkatëse**



**Foto të bimësisë së zonës së zhvillimit të aktivitetit**



### **Biodiversiteti**

**(Referuar Raportit te gjendjes se mjedisit per vitin 2019, Agjencia Kombetare e Mjedisit).**

Shqipëria është e njohur për shumëllojshmërinë e saj të lartë të burimeve gjenetike, specieve dhe ekosistemeve. Njihet gjithashtu si një vatrë e rëndësishme biodiversiteti në Evropë me një diversitet të lartë ekosistemesh dhe habitatesh si dhe me një numër të madh llojesh sub-endemike, endemike, të rralla dhe të rrezikuara globalisht prezente në territor. Brenda territorit të saj gjenden ekosisteme detare, zona bregdetare, liqene, lumenj, shkurret me gjelbërim të përhershëm apo gjetherënëse, pyje gjethegjere dhe pyje halorë, kullota alpine e subalpine dhe livadhe, si dhe ekosisteme të larta malore. Ky diversitet i atribuohet pozicionit gjeografik të vendit si edhe karakteristikave të relievit, tokës, klimatike, hidrologjike dhe gjeologjike. Terreni malor i kombinuar me shkëmbinj të thepisur ka krijuar kushte ideale për mirembajtjen dhe mbrojtjen e një sërë specimesh relikte, disa prej të cilave endemike ose sub-endemike. Gjëndja e biodiversitetit prezantohet me të dhënat e monitorimit të llojeve bimore e shtazore dhe rritjen e sipërfaqeve të zonave të mbrojtura e monitorimin e biodiversitetit brenda tyre. Moment i rëndësishëm në kuadrin ligjor për biodiversitetin është Vendimi i Këshillit të Ministrave nr. 31 datë 20.01.2016 “Për Miratimin e dokumentit të politikave strategjike për mbrojtjen e biodiversitetit” në këtë dokument të rëndësishëm jepen planet konkrete të veprimit dhe strategjia që do të ndiqet për mbrojtjen e tij. Shqipëria gjendet në pjesën perëndimore të Gadishullit të Ballkanit dhe karakterizohet nga një klimë mesdhetare në ultësira dhe lugina, si dhe kontinentale e të ftohtë në lartësitë veriore dhe lindore. Edhe pse një vend i vogël, Shqipëria, shquhet për larmi të peizazheve e atyre biologjike dhe radhitet ndër vendet me biodiversitet të lartë në Evropë. Sipërfaqja e Shqipërisë, parë në aspektin gjeofizik dominohet nga kodra dhe male në pjesën lindore e veriore dhe zonën e ulët në pjesën perëndimore.



Pjesë me rëndësi në Republikën e Shqipërisë është “Ultësira perëndimore”, e cila shtrihet përgjatë zonës bregdetare nga liqeni i Shkodrës në veri deri në qytetin e Vlorës në jug. Veç daljes në det, kjo ultësirë përshkohet nga veprimtaria e lumenjve kryesorë, të cilët përgjithësisht rrjedhin nga lindja në perëndim. Bregdeti shqiptar është 476 km i gjatë, ndërsa deti Adriatik dhe Jon kanë një ndikim të madh mbi klimën, florën dhe faunën e vendit. Zona veriore e Shqipërisë ka një reliev malor dhe karakterizohet nga një diversitet i formacioneve shkëmbore që nga koha e Paleozoikut. Pjesa më e madhe e vendit është zonë malore, ndërsa lartësia ulët duke fi lluar nga lindja në perëndim të vendit dhe kjo përcakton kushtet e klimës, tokës dhe vegjetacionit. i gjithë peizazhi i sotëm është rezultat i zhvillimit gjeologjik gjatë lëvizjeve tektonike dhe neotektonike. Përgjatë bregdetit të vendit ka shumë ekosisteme të rëndësishme në rajonin e Mesdheut, si: lagunat, sistemet ligatinore, dunat ranore, deltat e lumenjve, pyjet dhe hygrophilet. Komunitetet bregdetare dhe infralitorale me origjinë mesdhetare përgjatë bregdetit shkëmbor janë mjaft të ndryshme dhe të ruajtura mirë. Liqenet dhe lumenjtë janë, gjithashtu, të rëndësishme për larminë biologjike dhe peizazheve të vendit.

### Të dhëna të përgjithshme për biodiversitetin

Në Shqipëri hasen përafërsisht 7233 grupime bimore (duke përfshirë fieret, kërpurdhat, likenet, myshqet dhe algat) si dhe 5438 lloje të faunës së egër (duke përfshirë shpezët, gjitarët, peshqit, insektet, molusqet etj). Në vendin tonë takohen përafërsisht 32 % e florës evropiane, kurse pyjet e lartë tek ne përbëjnë një habitat të rëndësishëm për gjitarët si psh. ariu i murrmë (*Ursus arctos*), derri i egër (*Sus scrofa*), dhia e egër (*Rupicapra rupicapra*), si dhe shumë lloje shpezësh. Komuniteti i pasur i gjallesave detare është një tregues i përçindjes së lartë të ruajtjes dhe cilësisë së këtyre komuniteteve në vendin tonë. Për vite me rradhë janë hasur afërsisht 70 lloje shpezësh ujorë me një popullatë të përafërt prej 180.000 individësh gjatë sezonit dimëror. Në Shqipëri takohen rreth 91 lloje që rrezikohen në shkallë globale dhe këtu futen: pelikani kaçurrel (*Pelecanus crispus*), bretkosa shqiptare (*Pelophylax shqipericus*) si dhe bliri (*Acipinser sturio*), lloje për të cilat vendi ynë është areal me rëndësi të veçantë.

Biodiversiteti në Shqipëri		
Nr.	Grupimet bimore/ shtazore	Sasia e llojeve
1.	Bimë	7233
2.	Fauna e egër	5438
3.	Shpendë ujorë	70
4.	Lloje të rrezikuara në shkallë globale	91
5.	Llojet invazive	47
Totali		12879

Po ashtu kemi 47 lloje invazive që janë rregjistruar deri më tani. Ato u përkasin kryesisht: nematodave (krimbat e rumbullakët)(1), molusqeve(1), insekteve(21), dekapodëve(2), peshqve(18) si dhe gjitarëve (5). Ndërkohë lidhur me gjendjen e florës, situata është më serioze. Egzistojnë rreth 196 lloje invazive të ciat janë përshtatur dhe kultivuar në mjedisin tonë, si edhe 81 lloje të natyralizuara plotësisht kurse 16 lloje janë bimë të dëmshme të natyralizuara, 11 lloje të mbetura si ish kultura bujqësore, 9 lloje relikte si dhe 38 lloje që përbëjnë lloje të reja të zbuluara, nga ku 41 lloje të introduktuara për të cilat supozohej dhe ishin rregjistruar si të zhdukura.

Biodiversiteti floristik sipas grupimeve bimore		
Nr.	Gender	Sasia
1.	Llojet invazive	196
2.	Llojet e natyralizuara plotësisht	81
3.	Bimë të dëmshme të natyralizuara pjesërisht	16
4.	Besohet se janë zhdukur	41
Totali		334

Lidhur me florën detare janë rregjistruar 186 lloje. Për më tepër, lista e bimëve të kërcënuara në nivel kombëtar është goxha e gjatë, dhe përfshin 319 lloje, 76 prej të cilave janë në një rrezik të vazhdueshmë, 123 të rrezikuara ndërsa 120 lloje të tjera në përkeqësim, që të gjitha të marra sëbashku përballen me një rrezik të lartë në nivel kombëtar. Në Shqipëri egzistojnë rreth 32 lloje bimësh endemike dhe përafërsisht 110 lloje sub-endemike, habitatit i të cilave ndahet ndërmjet Shqipërisë, Kosovës, Malit të Zi, Kroacisë dhe Greqisë.

Flora detare sipas grupimeve bimore		
Nr.	Statusi i kërcënimit	Sasia
1.	Nën rrezik të vazhdueshëm	76
2.	E rrezikuar	123
3.	Në përkeqësim të vazhdueshëm	120
<b>Totali</b>		<b>319</b>

Llojet endemike dhe sub-endemike		
Nr.	Lloji i endemizmit	Sasia
1.	Bimë endemike	32
2.	Bimë sub-endemike	110
<b>Totali</b>		<b>142</b>

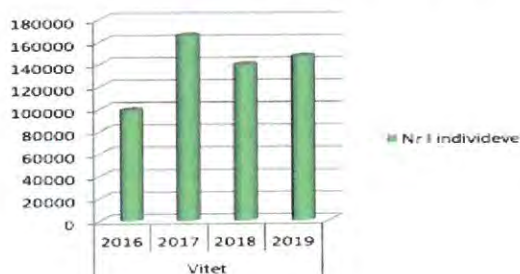
Moratoriumi i gjuetisë i vendosur me ligjin Nr. 7/2014 “Per ndalimin e gjuetisë në Republikën e Shqipërisë” deri në vitin 2016 dhe i shtyre për një periudhë të dytë deri në vitin 2021 ka bërë të mundur shtimin e numrit të një sere specimesh të faunës së eger, kryesisht 59 llojet që kanë qenë objekt gjuetie.

Vitin e fundit të dhënat e sondazheve dhe monitorimit vitin e kaluar tregojnë:

- Prania e zogjve shtegtarë në afërsi të bregdetit, gjë që tregon se ekziston paqe dhe është eliminuar në një masë të madhe gjuetia e paligjshme kushtëzuar afrimin e tufave të këtyre specieve në bregdet;
- Prania e disa specieve si shqiponja e ndotur e Madhe (*Aquila clanga*, *Clanga c.*) në Divjakë, ose pelikani kacurrell (*Pelecanus sp.*) në Velipojë, specie që nuk ishin raportuar për vite në këto zona;
- Prania e shumtë e specieve të shpendëve shtegtarë është shtuar si rezultat i vendosjes në ligatinat në zbatim të moratoriumit të gjuetisë - ky konstatim tashmë është verifikuar nga kryerja e dy regjistrimeve të specieve migratore të dimrit në shkurt 2016 dhe janar 2017;
- Përveç zogjve shtegtarë, llojet e tjera të faunës së egër siç janë gjitarët e mëdhenj kanë një prirje në rritje të pranishmësi të tyre të konfirmuar nga prania e tyre në kamerat e bllokimit të vendosura për të identifikuar speciet e rralla të kërcënuara, siç janë rrezet ose vëzhgimet, shoqata të specializuara mjedisore në kuadrin e donatorëve projekte të financuara. Regjistrimi Ndërkombëtar i Rendit të Zogjve (IËC) është një program ndërkombëtar që ka filluar në Shqipëri që nga viti 1993 (me një numër të kufi zuar të ekspertëve dhe fushave kryesore në studim). Në tre vitet e fundit, 2016, 2017 dhe 2018, Regjistrimi u krye me mbështetjen e Projektit Natyror (Programi IPA i BE) dhe me pjesëmarrjen e OJQ-ve dhe ekspertëve të fushës dhe stafit të AKZM-se. Nga të dhënat e grumbulluara rezultojnë se numri i zogjve në vitin 2019 është rreth 50% më i lartë se në vitin 2016.

Censusi shpendeve dimerues	2016	2017	2018	2019
<b>Nr i individeve</b>	98564	165268	139069	146395

Monitorimet për shpendet dimerues për katër vitet



Vendi yne ka nivel te ulet te emetimit te karbonit nga industrite, trafiku, dhe burimet e tjera nderkohe qe mbulesa e tokes mbizoterohet nga vegjetacioni duke na radhitur nder vendet me nivel te larte te sekuestrimit te karbonit nga ekosistemi natyror. Bregdeti Adriatik i Shqipërisë ka një potencial të mirë për mbrojtje nga rreziku i erozionit; kjo zonë kombinon një nivel të lartë të mbrojtjes nga erozioni me një ndjeshmëri të lartë për erozionin për shkak të shpateve, tokave të ndjeshme dhe reshjeve erozive të kombinuara me përdorimin intensiv të tokes nga njerëzit (Schulp et al., 2012). Në mënyrë të ngjashme, zonat bregdetare, ligatinat dhe përmytjet paraqesin një mundësi të mirë për mbrojtje nga përmytjet përgjatë vijës bregdetare të Shqipërisë dhe lumenjve të shumtë. Ofrimi i shërbimeve: Diversiteti i lartë i ekosistemeve dhe specieve në Shqipëri siguron një gamë të gjerë të produkteve natyrore që kanë një vlerë të konsiderueshme ushqyese dhe/ose ekonomike. Zonat malore janë veçanërisht të rëndësishme për mbledhjen e bimeve te egra (Schulp et al., 2012). Ndër speciet me vlerë të lartë ekonomike, mund të gjenden 300 specie bimore medicinale dhe aromatike, 40 specie bimore foragjere, 50 bimë të njohura për prodhimin e mjaltit, 70 bimë te kultivuara.

Bimet aromatike mjekesore qe grumbullohen		
Nr.	Statusi	Sasia
1.	Lloje aromatike- mjekesore	300
2.	Lloje foragjere	40
3.	Lloje per prodhimkin e mjaltit	50
4.	Kultura bujqesore	70
<b>Totali</b>		<b>460</b>

### Të dhëna për speciet e kërcënuara dhe të mbrojtura të florës

Në VKM-në Nr. 31, datë 20.1.2016 për “Miratimin e Dokumentit të Politikave Strategjike për mbrojtjen e Biodiversitetit”, përfshihet aneksi 4, titulluar “LISTA E KUQE E FLORËS SHQIPTARE E PROPOZUAR OSE PRANUAR NGA IUCN”, me këtë përmbajtje:

N/R	Scientific name	IUCN status
16	<i>Stipa mayeri</i> Martinovsky	EN B2ab(iii) Propozuar
17	<i>Tulipa albanica</i> Kit Tan & Shuka CR	CR B2ac(i,iv) Propozuar
18	<i>Festucopsis serpentini</i> (C.E Hubb) Melderis	LC Propozuar
19	<i>Crocus acardicus</i> Kosanin	LC Propozuar
20	<i>Gentiana panchata</i> L.	LC Pranuar
21	<i>Leontopodium alpinum</i> Cass	LC Pranuar
22	<i>Rhamnus intermedius</i> Steud. & Hochst	LC Pranuar
23	<i>Scilla albanica</i> Turill	NT Propozuar
24	<i>Sesleria wettsteinii</i> Dorfl & Hayek	DD Propozuar
25	<i>Sideritis scardica</i> Griseb.	NT Pranuar
26	<i>Solenanthes Albanica</i> Degen & Baldacci	EN B1ab(v)+2ab(v) Pranuar





RAPORTI PARAPRAK I VLERËSIMIT TË NDIKIMIT NË MJEDIS  
SHFRYTËZIM I MINERALIT KROM, NË OBJEKTIN “HIJA E ZEZË”.

**SHPJEGIMI I KATEGORISË SË RREZIKUT SIPAS IUCN-SË**

<b>CR</b>	Rrezik kritik	Lloji është në rrezik të afërt zhdukjeje në natyrë
<b>EN</b>	Rrezikuar	Lloji përballet me një rrezik tejet të lartë zhdukjeje në natyrë
<b>VU</b>	Vulnerabël	Lloji përballet me një rrezik të lartë zhdukjeje në natyrë
<b>NT</b>	Gati i kërcënuar	Lloji nuk plotëson asnjë kriter që do ta kategorizonte që rrezikon zhdukjen, por a të ngjarë ta bëjë në të ardhmen
<b>LC</b>	Shqetësim i vogël	Nuk ka rreziqe të tanishme të identifikueshme për llojin
<b>DD</b>	Të dhëna të pamjaftueshme	Ekziston informacion i pamjaftueshëm për të bërë një vlerësim të rreziqeve të këtij lloji
<b>LR/cd</b>	Shqetësim më i ulët/varur nga ruajtja	Llojet të cilat kanë qenë fokus i programeve të ruajtjes dhe mund të jenë zhvendosur në një kategori me rrezik më të lartë nëse ai program do ndërpritet
<b>LR/nt</b>	Rrezik më i ulët/gati i kërcënuar	Llojet të cilat janë pranë klasifikimit si vulnerabël, por nuk janë objekt i programeve të ruajtjes
<b>LR/lc</b>	Rrezik më i ulët/shqetësimi më i ulët	Llojet për të cilët nuk ka rreziqe të identifikueshme

**SPECIET E KËRCËNUARA DHE TË MBROJTURA TË FLORËS**

N/R	Scientific name	Kërcënuar Po/Jo	Mbrojtur Po/Jo	Shënime/Statusi i mbrojtjes
1	Aesculus hippocastamun (Gështenja e kalit)	Po	Po	NT
2	Anacamptis palustris (Jacq.) R.M. Bateman (Anakamptë moçalesh)	Po	Po	LC
3	Galanthus reginae-olgae Orph & Pridgeon & Chase (Boçëbore e mbretëreshës olga)	Po	Po	VU
4	Caldesia parnassifolia (L.)Parl. (Gjethë parnasi)	Po	Po	LC
5	Carex markgrafiiKiik.(Presje e Margrafit)	Po	Po	VU
6	Calcihcum macedonicum Kosanin (Lulepreshi)	Po	Po	EN
7	Dactylorhiza cordigera (Daktilrhizë kordigerë)	Po	Po	LC
8	Festuca galicicae Horvat ex Markgr. - Dann	Po	Po	EN
9	Fritillaria graeca Boiss. (Fritilare greke)	Po	Po	DD
10	Fritillaria gussichiae (Degen & Doerfler)Rix	Po	Po	DD
11	Ophrys bertolonii Moretii	Po	Po	LC
12	Ophrys insectifera L. (Ofrisë insektmbartës)	Po	Po	LC
13	Marsilea quadrifolia L. (Marsile katërgjethëse)	Po	Po	LC
14	Ramonda serbica Pancic (Ramondë e serbisë)	Po	Po	LC
15	Salvinia natans (L) All (Selvinie pluskuese)	Po	Po	LC
16	Stipa mayeri Martinovsky	Po	Po	EN
17	Tulipa albanica Kit Tan & Shuka CR (Tulipani shqiptar)	Po	Po	CR
18	Festucopsis serpentini (C.E Hubb) Melderis (Festukops i serpetinës)	Po	Po	LC
19	Crocus scardicus Kosanin (Shafranii i sharrit)	Po	Po	LC
20	Gentiana panchata L.(Gencilinë pikaloshe)	Po	Po	LC
21	Leontopodium alpinum Cass	Po	Po	LC
22	Rhamnus intermedius Steud. & Hochst	Po	Po	LC
23	Scilla albanica Turill (Boçkë shqiptare)	Po	Po	NT
24	Sesleria äettsteinii Dorfl & Hayek (Pirë e Vetshtajnit)	Po	Po	DD
25	Sideritis scardica Griseb. (Siderit i Sharrit)	Po	Po	NT
26	Solenanthus Albanica Degen & Baldacci (Solenantë e Shqipërisë)	Po	Po	EN

## Pyjet

Pyjet janë pasuri natyrore me rëndësi jetike me shtrirje në të gjithë botën, duke u bërë kështu një e mirë efektive pa dallim ndarje kufiri. Pyjet zënë rreth 1/3 e sipërfaqes së tokës, me rreth 4 miliard ha, duke pësuar humbje gjatë viteve. Një pjesë e konsiderueshme e sipërfaqes pyjore shtrihet në Evropë me rreth 180 milionë ha, duke e bërë një nga rajonet më të pasura me pyje, me më shumë se 40% të tokës të mbuluar prej tyre. Në rajonin e Ballkanit, sipërfaqja është 30 milion ha, e cila përbën 23% të sipërfaqes totale të rajonit. Sipërfaqja pyjore në Shqipëri është rreth 1 milion ha, duke zënë rreth 36% të sipërfaqes së vendit, me një mesatare prej 0.36 ha/banor. Kjo shifër është relativisht mesatare krahasuar me vendet e tjera të rajonit, ku Mali i Zi e ka më të lartën me 0.9 ha/banor, Kroacia me 0.44 ha/banor dhe Serbia me 0.3 ha/banor. Volumi i lëndës drusore i përlogaritur është rreth 55 milion m<sup>3</sup>, me një rënie prej 20 milion m<sup>3</sup> nga viti 2005, duke ulur kështu cilësinë e pyjeve tona dhe duke na karakterizuar si një “vend i pasur me pyje të varfër”. Në vitet e fundit, pyjet kanë zënë një vend gjithmonë në rritje në axhendën politike dhe prioritetet e qeverisjes, duke kuptuar rëndësinë e pyjeve për cilësinë e jetës, zhvillimin ekonomik dhe shoqëror të vendit dhe ekuilibrat natyrorë. Sipas struktures fondit pyjor përbëhet nga 36% trungishte, 28% cungishte dhe 36% shkurre. Nga të dhënat e INSTAT rezulton se 14% e sipërfaqes së fondit pyjor zihet nga pyjet halore (ku 9% është pishë e zezë, 1% bredh dhe 4% halorë të tjerë). Pjesa më e madhe e sipërfaqes së fondit pyjor përkatësisht 50% zihet nga fletorët (16% ah, 29% lis, 0.17% plepa dhe pjesa tjetër nga fletorët e tjerë). Ndërsa 36% zihet nga shkurret (ku shkoza ka 12.6% të sipërfaqes, maret 9% dhe shkurret e tjera 14.23%). Sipas klasave të moshës kemi 22% trungishte me moshë mbi 100 vjet, 6% cungishte me moshë mbi 40 vjet dhe 30% shkurre me moshë mbi 20 vjet. Vihet re që si pasojë e mbishfrytëzimit, vendi ynë karakterizohet nga pyje me moshe relativisht të re. Vëllimi i llogaritur për të gjithë sipërfaqen pyjore është rreth 55 milion m<sup>3</sup> lëndë druri në këmbë, rreth 84% e vëllimit drusor është përqëndruar në pyjet e lartë, afro 10% në pyjet e ulët dhe 6% në shkurre.

## Rrjeti Kombëtar i Zonave të Mbrojtura mjedisore

Në Republikën e Shqipërisë, zonat e mbrojtura janë shpallur, me VKM – të përkatëse, bazuar në Ligjin nr.8906 “ Për Zonat e Mbrojtura”, datë 06.06.2002, (të ndryshuar) dhe me hyrjen në fuqi të ligjit 81/2017, datë 04.05.2017 “Për zonat e mbrojtura”. I gjithë sistemi i zonave të mbrojtura, që përfshin aktualisht 18% të territorit të vendit, është përcaktuar sipas kriterëve të IUCN –së, në gjashtë kategori kryesore:

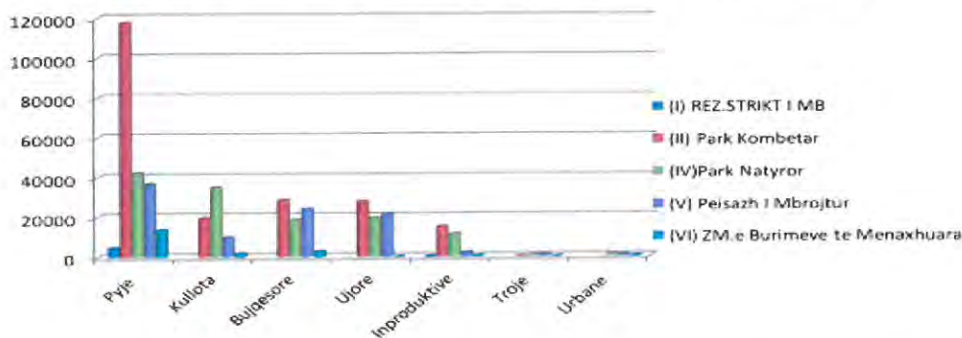
*Kategoritë e Zonave të Mbrojtura dhe sipërfaqet respektive*

Nr.	Emërtimi i kategorisë së zonës së mbrojtur	Nr.	Kategoria	Sip. në Ha
1	Rezervat Strikt Natyror/Rezervat Shkencor	2	I	4 800
2	Park Kombëtar	14	II	230,707. 2558
3	Monument Natyre	723	III	3 470.0
4	Rezervat Natyror i Menaxhuar/Park Natyror	25	IV	169,275. 42
5	Peizazh i Mbrojtur	6	V	97,333. 639
6	Zonë e Mbrojtur e Burimeve Natyrore të Menaxhuara/me përdorim të shumëfishtë	4	VI	18, 245.0
	<b>Totali</b>	<b>776</b>		<b>523,831. 31</b>

Rrjeti kombëtar i zonave të mbrojtura mjedisore përfaqësohet nga numri i përgjithshëm i zonave të mbrojtura që është 776 (duke përfshirë edhe monumentet e natyrës), dhe zë një sipërfaqe prej më shumë se 523,831 hektarësh ose rreth 18 % të territorit të Shqipërisë. Në këtë shifër përfshihen edhe territoret bregdetare, si dhe zona detare e Sazan-Karaburunit. Rritja e sipërfaqes së zonave të mbrojtura është bërë në mënyrë të konsiderueshme që nga strategjia e plani i veprimit të biodiversitetit, të vitit 2000. Duke nisur nga viti 2005 numri i zonave të mbrojtura është rritur më shumë se dy herë, nga 5% në më shumë se 18 %. Harta dhe të dhënat kryesore për ZM-të janë paraqitur respektivisht në anekset 8 dhe 9. Rrjeti aktual i zonave të mbrojtura përfshin 119.401 ha sipërfaqe bregdetare dhe 13.261 ha sipërfaqe detare. Zona e parë detare e mbrojtur në Shqipëri është shpallur në prill të vitit 2010, Parku Kombëtar Detar Karaburun-Sazan. Në listën Ramsar të ligatinave me rëndësi ndërkombëtare, si habitate ujore me rëndësi për shpendët e ujit janë: 1) Laguna e Karavastasë; 2) Kompleksi ligatinor i Butrintit; 3) Liqeni i Shkodrës dhe Kompleksi ligatinor i lumit Buna; dhe 4) liqenet Zona e Prespës, e shpallur si zona e 4-t Ramsar në Shqipëri, me VKM-në nr. 489, datë 13.6.2013. Shtojca 10 tregon vendndodhjen e zonave Ramsar në hartën shqiptare. Konventa për ligatinat hyri në fuqi për Shqipërinë, më 29 shkurt të vitit 1996. Shqipëria aktualisht ka 4 zona të përcaktuara si ligatina me rëndësi ndërkombëtare, me një sipërfaqe prej 98.181 hektarësh. Zona e Liqenit të Prespës, duke përfshirë dhe Liqenin e Ohrit u propozua, në vitin 2013, si Rezerva e Parë Biosferike për Shqipërinë. Këshilli Internacional i Koordinimi të Programit të UNESCO-s në një seancë të mbajtur në Jönköping-Suedi, më 11.6.2014 (biosfera dhe njeriu) miratoi propozimin për të quajtur rajonin e Ohrit dhe të Prespës si një rezervë ndërkufi tare biosferë.

Vlen për t'u theksuar sic vihet re dhe nga grafiku i mëposhtëm se në përdorimin e territorit për Zonat e Mbrojtura mbizotërojnë ekosistemet pyjore, vecanërisht në Parqet Kombëtare që gëzojnë statusin e shkallës së dytë të mbrojtjes. Pyjet te konsideruara si shfaqja me e larte e biodiversitetit zene rreth 45% te gjithe territorit.

*Grafiku i perdorimit të territorit për të gjitha kategoritë e ZM*



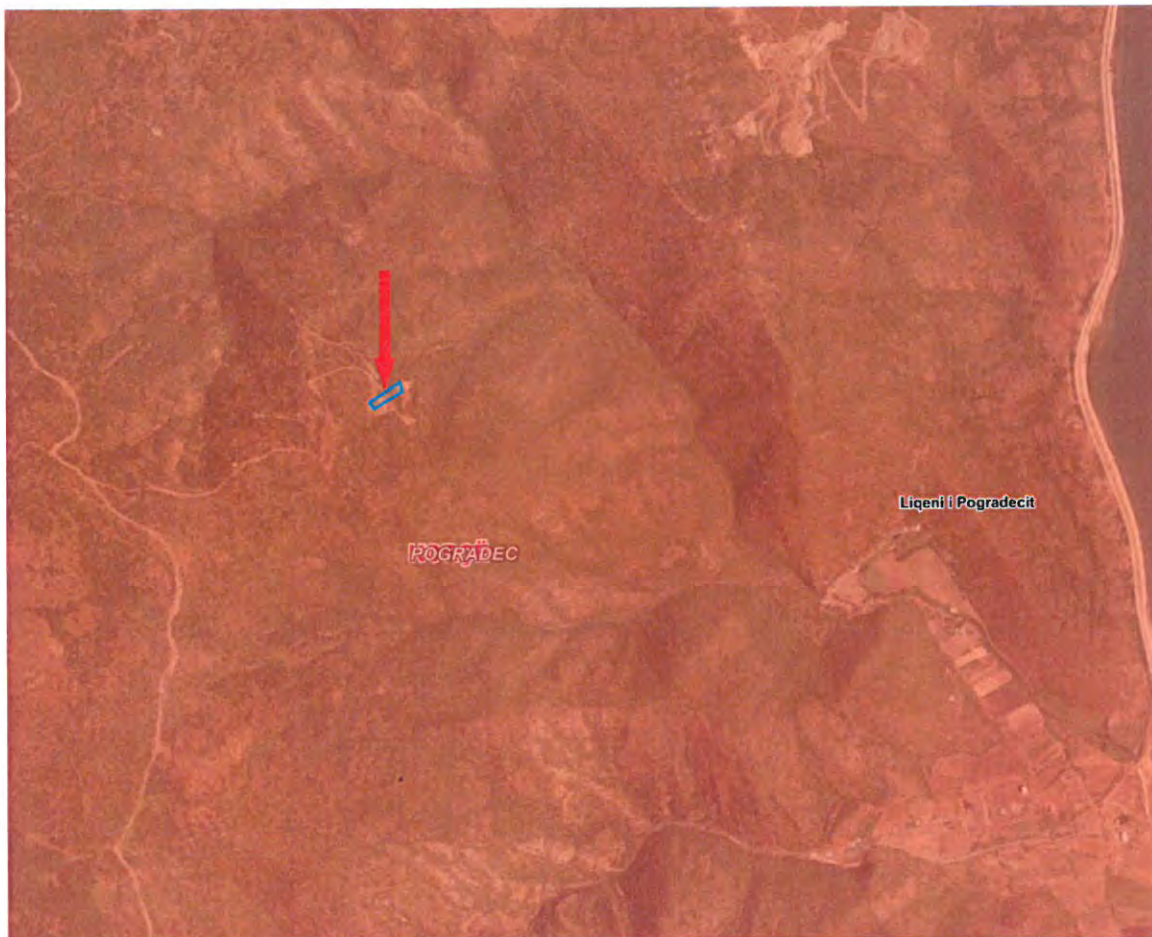
**Burimi i informacionit:** Raporti i gjendjes se mjedisit per vitin 2019, Ministria e Turizmit dhe Mjedisit, Agjencia Kombetare e mjedisit (Faqja Zyrtare).

**Përshkrimi i zonave të mbrojtura pranë vendit ku propozohet të zbatohet projekti përfshirë edhe monumentet natyrore të mbrojtura me ligj.**

**Siperfaqja qe prek projekti i propozuar, eshte pjese e nje zone te mbrojtur. Ky informacion, eshte gjeneruar nga gjeoportali shteteror: asig. gov.al.**

Nga verifikimet paraprake me informacionet qe disponojme , eshte identifikuar se siperfaqja ku do te zhvillohet ky projekt i perket zones se mbrojtur “Liqeni i Pogradecit”. Me poshte po paraqesim nje ilustrim me ortofoto te zones ne studim.

**Imazh satelitor i zones dhe distances qe ruan projekti me zonen e mbrojtur te rajonit.**



**Per informacion me te sakte, zhvilluesi, ose institucionet aprovuese te projektit, mund te paraqesin kerkese per verifikim prane AKZM per verifikime me te detajuara dhe me te sakta**

RAPORTI PARAPRAK I VLERËSIMIT TË NDIKIMIT NË MJEDIS  
SHFRYTËZIM I MINERALIT KROM, NË OBJEKTIN “HIJA E ZEZË”.

**Monumentet Natyrore të Qarkut Korçë. (Sipas VKM-së 303, datë 10.05.2019)**

Monumenti	Statusi	Bashkia	Gjendja_MN
<b>QARKU KORÇË</b>			
Ahishtet e Bofjes	E ruan	MALIQ	E mire
Ahishtet e Protopapas Opar	E ruan	MALIQ	E mire
Ahishnja e Bradvices	E ruan	DEVOLL	E mire
Ahishnja e Shen Kostandinit	E ruan	DEVOLL	E mire
Banjat e Avullit Postenan	E ruan	KOLONJE	E mire
Bokrimat e Piskalit	E ruan	KOLONJE	E mire
Bookerrimat e Moglizes	E ruan	MALIQ	E mire
Bredhi i Shtikës	E ruan	KOLONJE	E mire
Bredhi i Vishnjës	E ruan	KORÇË	E mire
Burim uji dhe gazi të djegshëm në thyerjen tektonike të Polenës	E ruan	KORÇË	E mire
Burimet e PROGRIT	E ruan	DEVOLL	E mire
Burimet Termale te Vromonent	E ruan	KOLONJE	E mire
Burimi i Drilonit	E ruan	POGRADEC	E mire
Dafina e Cerckes	E ruan	KOLONJE	E mire
Dritarete Mbuleses Tektonike Qinam Vodic	E ruan	KOLONJE	E mire
Dushkaja e Dobrogovës	E ruan	DEVOLL	E mire
Dushqet e Manastirit	E ruan	PUSTEC	E mire
Fragment i shkeputjes tektonike Pogradeç	E ruan	POGRADEC	E mire
Grumbulli i Plepit te eger Varishte	E ruan	KOLONJE	E mire
Guret Mumjet e Trenit	E ruan	DEVOLL	E mire
Guret Nusja dhe Dhendri	E ruan	POGRADEC	E mire
Guri i Ariut Ecmenik	E ruan	DEVOLL	E mire
Guri i Cjapit	E ruan	DEVOLL KORÇË	E mire
Guri i Kamjes	E ruan	POGRADEC	E mire
Guri i Prerë	E ruan	MALIQ SKRAPAR	E mire
Ishulli i Maligradit	E ruan	PUSTEC	E mire
Kanioni i Virkes	E ruan	KOLONJE	E mire
Kanioni i Llenges	E ruan	POGRADEC	E mire
Karria e Shen Kollit Vodic	E ruan	KOLONJE	E mire
Korria e Mullirt Gostivisht	E ruan	KOLONJE	E mire
Liqenet e Lenies	E ruan	MALIQ	E mire
Liqenet e Lukoves	E ruan	POGRADEC	E mire
Lisat e Shen Kollit Lengez	E ruan	KOLONJE	E mire
Lisat e Shënthanasit Polene	E ruan	KORÇË	E mire
Manat e kishes SHEN VANGJELIZMO-GDLOMBOC	Propozim për MN	PUSTEC	E mire
Mani i Shen Marenës	E ruan	POGRADEC	E mire
Mecka e Benjezit	Propozim për MN	KOLONJE	E mire
Mospërputhja këndore e Polenës	E ruan	KORÇË	E mire
Mulleret e gurte Trebinje	E ruan	POGRADEC	E mire
Piramidat e tokes se Khombrit	E ruan	MALIQ	E mire
Pisha e Makrezës	E ruan	KORÇË	E mire
Pisha e Pogonices (Sotire Radanij)	E ruan	KOLONJE	E mire
Pisha e Shendëllise	E ruan	KORÇË	E mire
Pishat e Voskopojës	E ruan	KORÇË	E mire
Plepat e Pilurit	E ruan	DEVOLL	E mire
PYLLI I SHEN VASITIT-LESKA(LA/THIZE)	Propozim për MN	PUSTEC	E mire
Pylli i Shenthanasit	E ruan	DEVOLL	E mire
Rrapi i Leskovikut	E ruan	KOLONJE	E mire
Rrapi i Mbreshtanit	E ruan	KOLONJE	E mire
Rrapi i Qytetit (Shënmëria)	E ruan	KORÇË	E mire
Rrapi i Rrodokalit	E ruan	POGRADEC	E mire
Rrapi i Selces se Siperme	E ruan	POGRADEC	E mire
Rrepat e Gilnes	E ruan	KOLONJE	E mire
Rrepat e Tushemishtit(Sallekemi i Tushemishtit)	E ruan	POGRADEC	E mire
Rrobujt e Badres	E ruan	KOLONJE	E mire
Rrobulli i kug	E ruan	MALIQ	E mire
Rrobulli i Lenies	E ruan	MALIQ	E mire
Selvia e kishës Fjetja e Shen Mërisë në qytetin e Pogradeçit	E ruan	POGRADEC	E mire
Selvite e Rašovës	E ruan	KOLONJE	E mire
SHKËMBI "ZARËZATA STENA"(SHKËMBI I PRËRE)-ZAROSHKE	Propozim për MN	PUSTEC	E mire
Shparthi i Osojes Bakullit	E ruan	MALIQ KORÇË	E mire
Shpella e Baribardhes	E ruan	POGRADEC	E mire
Shpella e Memelishtit	E ruan	POGRADEC	E mire
Shpella e Najazmës	E ruan	POGRADEC	E mire
Shpella e Podes	E ruan	KOLONJE	E mire
Shpella e Rrodokalit	E ruan	POGRADEC	E mire
Shpella e Shen Marenës	E ruan	POGRADEC	E mire
Shpella e Trenit	E ruan	DEVOLL	E mire
Tisi i Gotos	E ruan	KOLONJE	E mire
Travertinat (Cmerset) Blush	E ruan	KOLONJE	E mire
Ujvara e Rehoves	E ruan	KOLONJE	E mire
Vakëfi Pesar i Zi	Propozim për MN	KOLONJE	E mire
Varreza e fosileve të kretërës së poshteme të Voskopojës	E ruan	KORÇË	E mire
Vënjat e Kallamasit	E ruan	PUSTEC	E mire
Zgavra e Zaverit	E ruan	PUSTEC	E mire
Pylli i perzere i Maliqit (Pylli i fazaneve)	E ruan	MALIQ	E mire

**RAPORTI PARAPRAK I VLERËSIMIT TË NDIKIMIT NË MJEDIS  
SHFRYTËZIM I MINERALIT KROM, NË OBJEKTIN “HIJA E ZEZË”.**

**RRJETI I ZONAVE TË MBROJTURA NË SHQIPËRI**

<b>MINISTRIA E MJEDISIT</b>						<b>VITI 2014-MARS</b>	
Nr.	Kategoria	Qarku	Rrethi	Emëri i ZM	Miratimi	Nr.ZM	Sipërf. Ha
1	I	Kukës	Tropojë	Lumi i Gashit	VKM nr.102, datë 15.01.1996	1	3,000.0
2	I	Gjirokastrë	Gjirokastrë	Kardhiq	VKM nr.102, datë 15.01.1996	1	1,800.0
<b>KATEGORIA I Rezervat Strikt Natyror/Rezervat Shkencor - Kategoria I (RSN)</b>					<b>SHUMA I</b>	<b>2</b>	<b>4,800.0</b>
3		Shkodër	Shkoder	Thethi	VKM nr. 96, datë 21.11.1966	1	2,630.0
4	II	Dibër	Dibër	Lura	VKM nr. 96, datë 21.11.1966	1	1,280.0
5	II	Vlorë	Vlorë	Llogara	VKM nr. 96, datë 21.11.1966	1	1,010.0
6	II	Korçë	Korçë	Bredhi i Drenovës	VKM nr. 96, datë 21.11.1966	1	1,380.0
8	II	Kukës	Tropojë	Lugina e Valbonës	VKM nr.102, datë 15.01.1996	1	8,000.0
9	II	Durrës	Krujë	Qafë Shtamë	VKM nr.102, datë 15.01.1996	1	2,000.0
10	II	Dibër	Mat	Zall Gjoçaj	VKM nr.102, datë 15.01.1996	1	140.0
11	II	Korçë	Korçë	Prespa	VKM nr. 80, datë 18.02.1999	1	27,750.0
12	II	Vlorë	Sarandë	Butrinti	VKM nr.134, datë 20.02.2013	1	9,424.4
13	II	Tiranë,Durres		Mali i Dajtit	VKM nr.402, datë 21.06.2006	1	29,216.9
		Tirane	Tirane	Mali i Dajtit	VKM nr.402, datë 21.06.2006		26,772.7
		Durres	Kruje	Mali i Dajtit	VKM nr.402, datë 21.06.2006		2,444.2
14	II	Fier, Tiranë		Divjakë-Karavasta	VKM nr.687, datë 19.10.2007	1	22,230.2
		Fier	Lushnjë	Divjakë-Karavasta	VKM nr.687, datë 19.10.2007		19,411.1
		Fier	Fier	Divjakë-Karavasta	VKM nr.687, datë 19.10.2007		2,074.5
		Tirane	Kavaje	Divjakë-Karavasta	VKM nr.687, datë 19.10.2007		744.6
15	II	Elbasan, Diber		Shebenik-Jabllanice	VKM nr.640, datë 21.05.2008	1	33,927.7
		Elbasan	Librazhd	Shebenik-Jabllanice	VKM nr.640, datë 21.05.2008		33,760.1
		Diber, Kukes	Bulqize	Shebenik-Jabllanice	VKM nr.640, datë 21.05.2008		167.6
16	II	Gjirokastrë, Korce		Bredhi i Hotovës-Dangelli	VKM nr.1631, datë 17.12.2008	1	34,361.1
		Permet	Permet	Bredhi i Hotovës-Dangelli	VKM nr.1631, datë 17.12.2008		33,165.3
		Korce	Kolonje	Bredhi i Hotovës-Dangelli	VKM nr.1631, datë 17.12.2008		1,195.8
17	II	Vlore	Vlore	Karaburun-Sazan	VKM nr.289, date 28.04.2010	1	12,428.0
	II	Berat, Elbasan		Mali i Tomorit	VKM nr.432, datë 18.07.2012	1	24,723.1
18	II	Berat	Berat	Mali i Tomorit	VKM nr.432, datë 18.07.2012		8,398.4
		Berat	Skrapar	Mali i Tomorit	VKM nr.432, datë 18.07.2012		15,045.8
		Elbasan	Gramsh	Mali i Tomorit	VKM nr.432, datë 18.07.2012		1,278.9
<b>KATEGORIA II Park Kombetar - Kategoria II (PK)</b>					<b>SHUMA II</b>	<b>15</b>	<b>210,501.4</b>
19	III	Shqipëri	Shqipëri	BioMonumente Nr.	VKM nr.676, datë 20.12.2002	348	0.0
20	III			GjeoMonumente Nr.	VKM nr.676, datë 20.12.2002	398	0.0
	III			ShumaBio&Gjeo Nr.		746	0.0
52	V	Tiranë,Diber,Elbasan		M.Gropa-Bizë-Martanesh	VKM nr.49, date 31.01.2007	1	25,266.4
		Tirane	Tirane	M.Gropa-Bizë-Martanesh	VKM nr.49, datë 31.01.2007		13,213.6
		Diber	Mat	M.Gropa-Bizë-Martanesh	VKM nr.49, datë 31.01.2007		3,016.7
		Diber	Bulqize	M.Gropa-Bizë-Martanesh	VKM nr.49, datë 31.01.2007		9,036.1
<b>KATEGORIA V Pelazh i Mbrojtur - Kategoria V (PM)</b>					<b>SHUMA V</b>	<b>5</b>	<b>95,864.4</b>
53	VI	Dibër	Dibër	Luzni-Bulaç	VKM nr.102, datë 15.01.1996	1	5,900.0
54	VI	Korçë	Kolorjë	Piskal-Shqen	VKM nr.102, datë 15.01.1996	1	5,400.0
55	VI	Lezhë	Mirditë	Bjeshka e Oroshit	VKM nr.102, datë 15.01.1996	1	4,745.0
56	VI	Korçë	Pogradec	Guni i Nikës	VKM nr.102, datë 15.01.1996	1	2,200.0
<b>KATEGORIA VI Zone e Mbrojtur e Burimeve te Natyrore te Menaxhuara - Kategoria VI (ZMBNM)</b>					<b>SHUMA VI</b>	<b>4</b>	<b>18,245.0</b>
<b>TOTALI I ZM</b>						<b>16%</b>	<b>799</b>

Sip. Republikës	2,674,800.00	ZM pa Sip.Detare	16.54%	446,799.7
		Sip. Detare, Ha	0.6%	13,261.2
		Karaburun-Sazan		12,428.0
		Butrint		833.2
		Sip. Bregdetare dhe Detare	%/Totalit ZM	25.95%
				119,401.5

**Shkurtesat:**

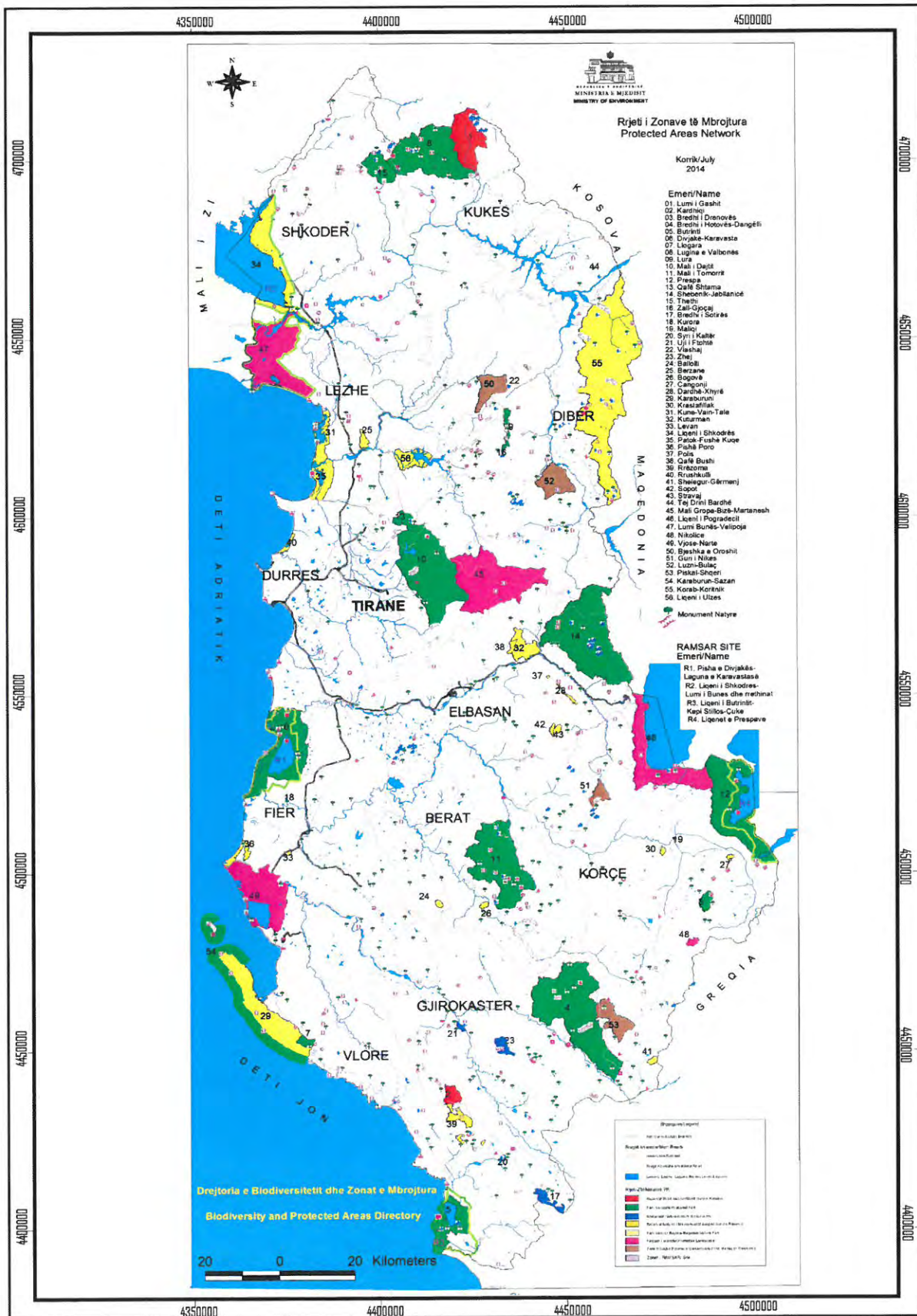
a	VKM	Vendim i Keshillit te Ministrave		
b	VKO	Vendim i Keshillit te Qarkut		
c	MB	Ministria e Bujqesise		
d	ZM	Zone e Mbrojtur		

**LISTA E ZONAVE RAMSAR**

1	RAMSAR	Fier	Lushnje, Fier	Laçuna Karavastase_Pisha Divjakes	VKM nr.413, date 22.08.1994	Nr.Site 781, dt.29.11.1995	20,000.0
2	RAMSAR	Vlore	Sarande	Kanali Çukes-Butrint-Kepi Stillos	VKM nr.531, datë 31.10.2002	Nr.Site 1290, dt.28.3.2003	13,500.0
3	RAMSAR	Shkoder	Shkoder	Liçeni Shkodres-Lumi Bunes	VKM nr.683, datë 02.11.2005	Nr.Site 1598, dt.2.2.2006	49,562.0
4	RAMSAR	Korce	Korce,Devoll	Liçeni i Prespave	VKM nr. 489, dt. 13.06.2013	Nr.Site 2151, dt.03.07.2013	15,118.6
<b>TOTALI</b>					<b>%/Totali Republikës</b>	<b>3.42%</b>	<b>98,180.6</b>

DREJTORIA E BIODIVERSITETIT DHE ZONAT E MBROJTURA  
SEKTORI I ZONAVE TË MBROJTURA  
Adresa: Rruga e Durrësit, Nr. 27, Tirane.  
[www.mjedisi.gov.al/](http://www.mjedisi.gov.al/)

Zonat e mbrojtura në Republikën e Shqipërisë (Sipas faqes zyrtare të MTM)



RAPORTI PARAPRAK I VLERËSIMIT TË NDIKIMIT NË MJEDIS  
SHFRYTËZIM I MINERALIT KROM, NË OBJEKTIN “HIJA E ZEZË”.

**Monumentet e Kulturës së Rrethit Korçë**

<b>RRETHI I KORÇËS</b>									
NR	EMRI I MONUMENTIT	FSHATI	KOMUNA	BASHKIA	RRETHI	KATEG	INSTITUCIONI I SHPALLJES	Nr. VENDIMIT	VITI I SHPALLJES
1	<b>GERMADHAT E GURIT TE QYTETIT</b> (KALAJA E MBORJES)- ne kuotën 1331, muret qe rrethojne pilajen dhe germadhat brenda tyre me nje distance 10 metra perreth.	MBORJE	DRENOVE		KORÇË	I	Aprov..Ligj. Nr. 609,d1,24.05.1948	586, 4874	17.03.1948 23.09.1971
2	<b>KALAJA E KLOÇËS</b> ne fshatin Kloce	KLOÇË	LIBONIK		KORÇË	I	Rektorati i Universitetit Shtetëror	6	15.01.1963
3	<b>KALAJA E KAKAÇIT</b> ne fshatin Kakac	KAKAÇ			KORÇË	I	Rektorati i Universitetit Shtetëror	6	15.01.1963
4	<b>KALAJA E SYMIZES</b> ne fshatin Symize	SYMIZE	LIBONIK		KORÇË	I	Rektorati i Universitetit Shtetëror	6	15.01.1963
5	<b>KALAJA E BELLOVODES</b>	BELLOVODE			KORÇË	I	Ministria e Arsimit dhe e Kulturës	1886	10.06.1973
6	<b>KALAJA E PODGORIES</b>	PODGORIE	VRESHTAS		KORÇË	I	Ministria e Arsimit dhe e Kulturës	1886	10.06.1973
7	<b>KALAJA E ZVEZDES</b>	ZVEZDE	POJAN		KORÇË	I	Ministria e Arsimit dhe e Kulturës	1886	10.06.1973
8	<b>KALAJA E DISHNICES</b>	DISHNICE	QENDER		KORÇË	I	Ministria e Arsimit dhe e Kulturës	1886	10.06.1973
9	<b>KALAJA E KUCIT TE ZI</b>	KUC I ZI	QENDER		KORÇË	I	Ministria e Arsimit dhe e Kulturës	1886	10.06.1973
10	<b>KALAJA E GOBESHIT</b>	MOGLICE	MOGLICE		KORÇË	I	Ministria e Arsimit dhe e Kulturës	1886	10.06.1973
11	<b>KALAJA E GRADISHTES</b>	ZEREC	MOGLICE		KORÇË	I	Ministria e Arsimit dhe e Kulturës	1886	10.06.1973
12	<b>MURET NE QAFEN E ZVEZDES</b>	ZVEZDE	POJAN		KORÇË	I	Ministria e Arsimit dhe e Kulturës	1886	10.06.1973
13	<b>KULLA E MALAVECIT</b> ne fshatin Malavec	MALAVEC	QENDER		KORÇË	I	Rektorati i Universitetit Shtetëror	6	15.01.1963
14	<b>KULLA</b> ne fshatin Shullin	SHULLIN			KORÇË	I	Ministria e Arsimit dhe e Kulturës	1886	10.06.1973
15	<b>KULLA</b> ne fshatin Gorice	GORICE	LIQENAS		KORÇË	I	Ministria e Arsimit dhe e Kulturës	1886	10.06.1973
16	<b>KULLA</b> ne fshatin Gollomboc	GOLLOMBOÇ-PRESPË	LIQENAS		KORÇË	I	Ministria e Arsimit dhe e Kulturës	1886	10.06.1973
17	<b>KULLA</b> ne fshatin Dishnice	DISHNICE	QENDER		KORÇË	I	Ministria e Arsimit dhe e Kulturës	1886	10.06.1973
18	<b>KULLA (TEQEJA E TURANIT)</b> , ne fshatin Turan, ne fushe te Korces me nje distance prej 5 metra perreth.	TURAN	DRENOVE		KORÇË	I	Aprov..Ligj. Nr. 609,d1,24.05.1948	586 e 4874	17.03.1948, 23.09.1971
19	<b>VENDBANIMI PREHISTORIK G JATE RRUGES AUTOMOBILISTIKE</b> ne fshatin Vashtermi	VASHTEMI	LIBONIK		KORÇË	I	Ministria e Arsimit dhe e Kulturës	1886	10.06.1973
20	<b>VENDBANIMI PREHISTORIK</b> ne Maliq			MALIQ	KORÇË	I	Ministria e Arsimit dhe e Kulturës	1886	10.06.1973
21	<b>VENDBANIMI PREHISTORIK</b> ne fshatin Barc	BARÇ	QENDER		KORÇË	I	Ministria e Arsimit dhe e Kulturës	1886	10.06.1973
22	<b>URA NE FSHATIN Gopesh</b>	GOPESH	MOGLICE		KORÇË	I	Ministria e Arsimit dhe e Kulturës	1886	10.06.1973
23	<b>URA E VOSKOPOJES</b> ne fshatin Voskopoje	VOSKOPOJE	VOSKOPOJE		KORÇË	I	Rektorati i Universitetit Shtetëror	6	15.01.1963
24	<b>URA NE FSHATIN</b> Moglice	MOGLICE	MOGLICE		KORÇË	I	Ministria e Arsimit dhe e Kulturës	1886	10.06.1973
25	<b>URA E ZOTOS</b> ne Vithkuq	VITHKUQ			KORÇË	I	Ministria e Arsimit dhe e Kulturës	786/1	05.11.1984
26	<b>URA E GURIT TE SHIPCKES</b> ne fshatin Shpske	SHIPCKE	VOSKOPOJE		KORÇË	I	Ministria e Arsimit dhe e Kulturës	786/1	05.11.1984
27	<b>MANASTIRI I SHEN PJETRIT DHE KISHA E SHEN KOZMAIT (QIMITIRI)</b> , godina e kishes me komunoret e oborrit gjer te muret qe l rrethojne.	VITHKUQ	VITHKUQ		KORÇË	I	Aprov..Ligj. Nr. 609,d1,24.05.1948	586 e 4874	17.03.1948, 23.09.1971
28	<b>MANASTIRI I SHEN PODHROMIT</b> , godina e kishes me komunoret e oborrit gjer te muret qe l rrethojne.	VOSKOPOJE	VOSKOPOJE		KORÇË	I	Aprov..Ligj. Nr. 609,d1,24.05.1948	586 e 4874	17.03.1948 23.09.1971
29	<b>KISHA E MANASTIRIT TE SHEN MARISE.</b>	LUBONJE			KORÇË	I	Rektorati i Universitetit Shtetëror	6	15.01.1963
30	<b>KISHA E SHEN THANASIT</b> , godina e kishes me komunoret e oborrit gjer te muret qe l rrethojne.	VOSKOPOJE	VOSKOPOJE		KORÇË	I	Aprov..Ligj. Nr. 609,d1,24.05.1948	586 e 4874	17.03.1948, 23.09.1971
31	<b>KISHA E SHEN MEHILLIT</b> godina e kishes me komunoret e oborrit gjer te muret qe l rrethojne.	VOSKOPOJE	VOSKOPOJE		KORÇË	I	Aprov..Ligj. Nr. 609,d1,24.05.1948	586 e 4874	17.03.1948, 23.09.1971
32	<b>KISHA E SHEN KOLLIT</b>	VOSKOPOJE	VOSKOPOJE		KORÇË	I	Aprov..Ligj. Nr. 609,d1,24.05.1948	586 e 4874	17.03.1948, 23.09.1971



RAPORTI PARAPRAK I VLERËSIMIT TË NDIKIMIT NË MJEDIS  
SHFRYTËZIM I MINERALIT KROM, NË OBJEKTIN “HIJA E ZEZE”.

33	KISHA E SHEN MËRISE ne fshatin Gollomboc, buze liqenit te Prespes, e gjithe godina. 1987- Kisha e vogel me dy shtresa pikturë murale. Ndertuar mbi themele ndertimi te perudhes bizantine, rreth shek. XII-XIII.	GOLLOMBOÇ- PRESPË			KORÇË	I	Komiteti i Kulturës dhe Arteve	586 e 8	17.03.1948, 18.12.1987	
34	KISHA E SHEN MARISE godina e kishes me komunoret e oborril gjer te muret qe I rrethojne.	VOSKOPOJE	VOSKOPOJE		KORÇË	I	Aprov..Ligj. Nr. 609,d1,24.05.1948	586 e 4874	17.03.1948, 23.09.1971	
35	KISHA E SHEN JOVANIT ne fshatin Boboshtice	BOBOSHTICE	DRENOVE		KORÇË	I	Rektorati i Universitetit Shtetëror	6	15.01.1963	
36	KISHA E SHEN MITRIT ne fshatin Boboshtice	BOBOSHTICE	DRENOVE		KORÇË	I	Rektorati i Universitetit Shtetëror	6	15.01.1963	
37	KISHA E SHEN RISTOZIT, Mborje. Godina me nje distance prej 5 metra perreth	MBORJE	DRENOVE		KORÇË	I	Aprov..Ligj. Nr. 609,d1,24.05.1948	586 e 4874	17.03.1948, 23.09.1971	
38	KISHA E SHEN GJERGJIT ne fshatin Shipse	SHIPCKE	VOSKOPOJE		KORÇË	I	Rektorati i Universitetit Shtetëror	6	15.01.1963	
39	KISHA E SHEN TRIADHES	LAVDAR I OPARIT	LEKAS		KORÇË	I	Rektorati i Universitetit Shtetëror	6	15.01.1963	
40	KISHA E SHEN MITRIT- Bezmisht	BEZMISHT			KORÇË	I	Ministria e Arsimit dhe e Kulturës	68/7	30.05.1970	
41	KISHA E SHEN MARISE ne fshatin Vithkuq	VITHKUQ	VITHKUQ		KORÇË	I	Rektorati i Universitetit Shtetëror	6	15.01.1963	
42	KISHA E SHEN MEHILLIT, Vithkuq, godina e kishes me komunoret e oborril gjer te muret qe I rrethojne.	VITHKUQ	VITHKUQ		KORÇË	I	Aprov..Ligj. Nr. 609,d1,24.05.1948	586 e 4874	17.03.1948, 23.09.1971	
43	IKONOSTASI I KISHES SE SHEN GJERGJIT, Dardhe	DARDHE	DRENOVE		KORÇË	I	Ministria e Arsimit dhe e Kulturës	68/7	30.05.1970	
44	SHPELLA E KISHES SE SHEN MARISE ne Bezmisht	BEZMISHT			KORÇË	I	Rektorati i Universitetit Shtetëror	6	15.01.1963	
45	KISHA E SHEN MARISE NE UJDHESËN E MALIGRADIT te Prespes prane fshatit Pustec	PUSTEC			KORÇË	I	Rektorati i Universitetit Shtetëror	6	15.01.1963	
46	KISHA E SHEN DELLJUT ne fshatin Voskopoje	VOSKOPOJE	VOSKOPOJE		KORÇË	I	Rektorati i Universitetit Shtetëror	6	15.01.1963	
58	BANESA E ILO e VANGJEL BUDOS, rruga "Fan Noli", nr.11, Korçe				KORÇË	KORÇË	I	Ministria e Arsimit dhe e Kulturës	1886	10.06.1973
59	BANESA E ANASTAS DHIMITRIT, rruga "S Stefan Luarasi", Nr.24, Korçe				KORÇË	KORÇË	I	Ministria e Arsimit dhe e Kulturës	1886	10.06.1973
60	BANESA E LIPI E VASKE KOTES, rruga "Mihal Grameno", nr.19, Korçe				KORÇË	KORÇË	I	Ministria e Arsimit dhe e Kulturës	1886	10.06.1973
61	BANESA E VELLAZERISE FRASHERI, rruga "Niko Dodona", nr.13, Korçe				KORÇË	KORÇË	I	Ministria e Arsimit dhe e Kulturës	1886	10.06.1973
62	BANESA E MARGARITA GRAMENO, rruga "Llazi Jorganxhi", nr.11, Korçe				KORÇË	KORÇË	I	Ministria e Arsimit dhe e Kulturës	1886	10.06.1973
63	BANESA E NGJELINA NASTASIT ne rrugen "Spiro Velko", nr.9, ne qytetin e Korces				KORÇË	KORÇË	I	Ministria e Arsimit dhe e Kulturës	Urdhëres	08.01.1977
64	BANESA E ANDROMAQI MELKOS(GUSHO), rruga "Jovan Kosturi", Nr.10, ne qytetin e Korces				KORÇË	KORÇË	I	Ministria e Arsimit dhe e Kulturës	266/1	16.02.1979
65	BANESA E FILIP ÇEKANIT, rruga "Koco Camce", Nr.7, ne qytetin e Korces.				KORÇË	KORÇË	I	Ministria e Arsimit dhe e Kulturës	266/1	16.02.1979
66	BANESA PASURI SHTETI RR. K.Çamçe, Nr. 7, ne qytetin e Korces				KORÇË	KORÇË	I	Ministria e Arsimit dhe e Kulturës	266/1	16.02.1979
67	BANESA E APROVITI DUSHANIT, rruga "Veteraneve",Nr.6, ne qytetin e Korces				KORÇË	KORÇË	I	Ministria e Arsimit dhe e Kulturës	266/1	16.02.1979
68	BANESA E OLLGA MINGES, SOTIR ANASTASIT, rruga "Pandeli Cole", Nr.12, ne qytetin e Korces				KORÇË	KORÇË	I	Ministria e Arsimit dhe e Kulturës	266/1	16.02.1979
69	BANESA E MARIKA STRATOBERDHA (PAJTIM HALIMI), rruga "Gavril Vepo", Nr.10, ne qytetin e Korces				KORÇË	KORÇË	I	Ministria e Arsimit dhe e Kulturës	266/1	16.02.1979
70	BANESA E OLLGA XHAMBALLOS, rruga "Shpresa Palla", Nr.12, ne qytetin e Korces				KORÇË	KORÇË	I	Ministria e Arsimit dhe e Kulturës	266/1	16.02.1979

RAPORTI PARAPRAK I VLERËSIMIT TË NDIKIMIT NË MJEDIS  
SHFRYTËZIM I MINERALIT KROM, NË OBJEKTIN “HIJA E ZEZË”.

71	BANESA E KOCI DEMIRIT (SOTIR MIHALIT), rruga "Jeronim De Rada", Nr.5, ne qytetin e Korces.			KORÇE	KORÇE	I	Ministria e Arsimit dhe e Kulturës	266/1	16.02.1979	
72	BANESA E ILO KUNESHKES ne fshatin Boboshtice	BOBOSHTICE	DRENOVE		KORÇE	I	Ministria e Arsimit dhe e Kulturës	266/1	16.02.1979	
73	BANESA E RAMADAN KANTOS ne fshatin Xerje	XERJE	LEKAS		KORÇE	I	Ministria e Arsimit dhe e Kulturës	266/1	16.02.1979	
74	BANESA E MURAT JOÇES DHE SAFET LLAPANJIT ne fshatin Xerje	XERJE	LEKAS		KORÇE	I	Ministria e Arsimit dhe e Kulturës	266/1	16.02.1979	
75	BANESA E SYRJA HAXHALLARIT ne fshatin Gjonbabas	GJONBABAS	LEKAS		KORÇE	I	Ministria e Arsimit dhe e Kulturës	266/1	16.02.1979	
76	BANESA E QAMIL BEQIRAJT ne fshatin Gopesh	GOPESH	MOGLICE		KORÇE	I	Ministria e Arsimit dhe e Kulturës	266/1	16.02.1979	
77	BANESA E SHYQYRI ÇORBAKHIUT ne fshatin Gopesh	GOPESH			KORÇE	I	Ministria e Arsimit dhe e Kulturës	266/1	16.02.1979	
78	BANESA E DALAN DHE RUSHAN BASHLLARIT (ISH MALKË ZVARISHTI) ne fshatin Zvarisht	ZVARISHT	GORE		KORÇE	I	Ministria e Arsimit dhe e Kulturës	266/1	16.02.1979	
79	VLLAZERIA LUBONJA-Korce. Ngrihet ne zonen muze te qytetit te Korces. Ne zhvillimin kompozicional paraqet rje zgjidhje qe i largohet skemave te zakonshme te baneses korcare.				KORÇE	KORÇE	I	Komiteti i Kulturës dhe Arteve	8	16.12.1987
80	BANESA E RAMADAN KAPLLAN QOSES ne fshatin Qencke	QENCKE	GORE		KORÇE	I	Ministria e Arsimit dhe e Kulturës	266/1	16.02.1979	
81	BANESA E KLANI MARJANIT-Korce. Eshte banese me vlera te medha topologjike e cila shprehon				KORÇE	KORÇE	I	Komiteti i Kulturës dhe Arteve	8	16.12.1987
82	BANESA E BEQIR IBRAHIMLLARIT DHE NAIM PETO ne fshatin Strelce	STRELCE	GORE		KORÇE	I	Ministria e Arsimit dhe e Kulturës	266/1	16.02.1979	
83	BANESA E IDAJET E FUAT MIRASHIT ne fshatin Strelce	STRELCE	GORE		KORÇE	I	Ministria e Arsimit dhe e Kulturës	266/1	16.02.1979	
84	BANESA E HALIM E ISMAIL XHAFERRIT ne fshatin Popcishte	POPÇISHTE	MOGLICE		KORÇE	I	Ministria e Arsimit dhe e Kulturës	266/1	16.02.1979	
85	BANESA E FANI KOTA (PJASTROS) ne rrugen "Mihal Grameno", Nr.17, ne qytetin e Korces				KORÇE	KORÇE	I	Ministria e Arsimit dhe e Kulturës	266/1	16.02.1977
86	KULLA E VELI AGOLLIT ne fshatin Desmirce	DESMIRCE	GORE		KORÇE	I	Ministria e Arsimit dhe e Kulturës	266/1	16.02.1979	
87	MISAFIRHANE E VANGJUSH MIHOS (STUDIO), ne rrugen "Shpresa Palla", Nr.12, ne qytetin e Korces				KORÇE	KORÇE	I	Ministria e Arsimit dhe e Kulturës	Urdheres	08.01.1977
88	GODINA E VJETER E LICEUT te Korces -ku E.Hoxha ka zhvilluar aktivitetet,ka dhene mesim dhe ka qene nxenes				KORÇE	KORÇE	I	Ministria e Arsimit dhe e Kulturës	377	22.01.1985
89	BANESA KU U NGRIT FLANURI I REPUBLIKES SE KORCES ne qytetin e Korces (MUZEU HISTORIK)				KORÇE	KORÇE	I	Ministria e Arsimit dhe e Kulturës	Urdheres	08.01.1977
90	MESONJETORJA E PARE SHOQPE (MUZEU I ARSIMIT KOMBETAR) ne qytetin e Korces				KORÇE	KORÇE	I	Ministria e Arsimit dhe e Kulturës	1886	10.06.1973
91	BANESA E THEMISTOKLI GERMEJIT ne qytetin e Korces				KORÇE	KORÇE	I	Ministria e Arsimit dhe e Kulturës	1886	10.06.1973
92	BANESA E MIHAIL GRAMENOS ne qytetin e Korces				KORÇE	KORÇE	I	Ministria e Arsimit dhe e Kulturës	1886	10.06.1973
93	SHKOLLA E PARE E VAJZAVE ne qytetin e Korces				KORÇE	KORÇE	I	Ministria e Arsimit dhe e Kulturës	1886	10.06.1973
94	BANESA E MANUSHE SHERRIT (SOTIR PENDAVINJIT) KU KA BANUAR ALI KELMENDI.				KORÇE	KORÇE	I	Ministria e Arsimit dhe e Kulturës	1886	10.06.1973
95	MONUMENTI I LUFTETARIT KOMBETAR ne qytetin e Korces				KORÇE	KORÇE	I	Rektorati i Universitetit Shtetëror	6	15.01.1963
96	MONUMENTI I THEMISTOKLI GERMEJIT ne qytetin e Korces				KORÇE	KORÇE	I	Rektorati i Universitetit Shtetëror	6	15.01.1963
97	STUDIO E FOTOGRAFIT KRISTAQ SOTIRIT (muze)						I	Ministria e Arsimit dhe e Kulturës	1938/1	14.05.1982

RAPORTI PARAPRAK I VLERËSIMIT TË NDIKIMIT NË MJEDIS  
SHFRYTËZIM I MINERALIT KROM, NË OBJEKTIN "HIJA E ZEZË".

98	<b>ZONA MUZE</b> (Ansambli pranë permendores së luftëtarit Kombëtar dhe Pazarit i vjetër i qytetit) <b>DHE ZONA E MBROJTUR</b> (zona në pjesën J-perëndimore të Pazarit, ndërtimet në të dy krahet e shtetores "Republika" e rrugëve "Raqi Qirinxhi", "Qemal Stafaj", "Veteraneve", "Kongresi i Lushnjës", "Niko Dodona", "Evanthi Dvorani", "Jovan Cico Kostur")					KORÇE	I	Këshilli i Ministrave	249	01.07.1980	
99	<b>ZGJERIMI I QENDRËS HISTORIKE</b>					KORÇE	KORÇE	Proj. Vend. nga M.K.R.S. Duhet edhe Vendimi i Këshillit të Ministrave	349B/1	19.09.2002	
100	<b>VILA POLENA</b> në qytetin e Korçes					KORÇE	KORÇE	II	M.T.K.R.S. (Ministri)	582	25.09.2007
101	<b>BANESA E RISTANËVE</b> (Banese në fshatin Vithkuq të rrethit të Korçes, në të cilën gjate viteve të Luftës Antifashiste Nacional Çlirimtare ka qendruar shtabi i Përgjithshëm i Ushtrisë Nacional Çlirimtare dhe shoku Erver Hoxha (16.7.1943-20.08.1943))	VITHKUQ				KORÇE	I	Ministria e Arsimit dhe e Kulturës	193B/1	14.05.1982	
102	<b>RRËNOJAT E KISHËS SE SHEN PJETRIT</b> , Voskopoje	VOSKOPOJE				KORÇE	KORÇE	I	MTKRS (Ministri)	749	20.06.2008
103	<b>TUMA E KAMENICËS</b> (VENDBANIM PREHISTORIK) dhe <b>MIRATIMI I ZONËS SË MBROJTUR</b> .					KORÇE	KORÇE	I	MTKRS (Drejtor Trashëg. Kombëtare)	860	08.09.2008
104	<b>BANESA E OLLGA PAZE</b> , Dardhe, Korçe	DARDHE				KORÇE	II	MTKRS (Drejtor Trashëg. Kombëtare)	348	31.09.2009	
105	<b>QENDRA HISTORIKE E QYTETIT TE KORÇËS DHE RREGULLORJA PËR ADMINISTRIMIN E SAJ</b>					KORÇE		KËSHILLI I MINISTRAVE	238	23.03.2011	
106	<b>Bazilika Paleokristiane "Lagja e Re"</b> (rrenoje)	Gorice e Madhe	PRESPE			KORÇE	I	Ministria e Kulturës	368	09.12.2014	

Burimi i Informacionit: *Ministria e Kulturës*

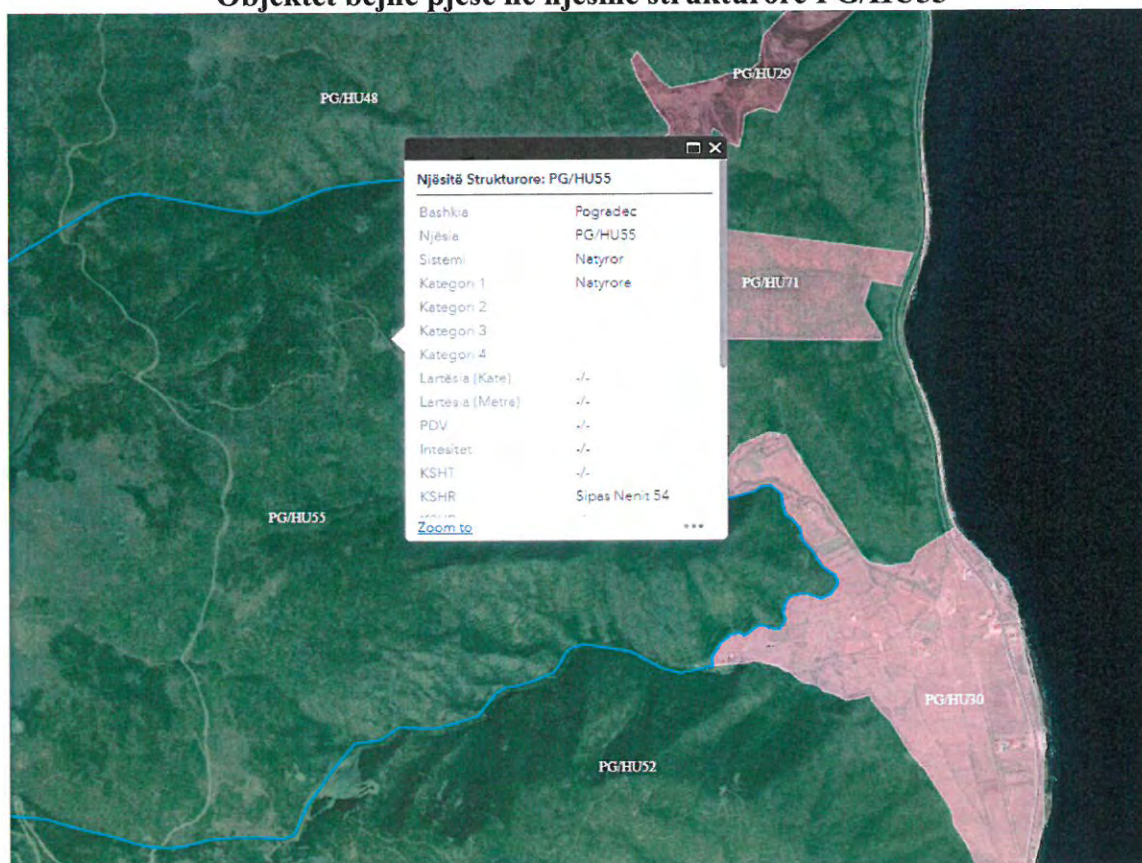
## 2. INFORMACION PËR PRANINË E BURIMEVE UJORE NË ZONËN E ZHVILLIMIT TË AKTIVITETIT DHE NË AFËRSI TË SAJ.

Në zonën e zbatimit të këtij projekti nuk ka burime ujore të identifikuara. Këto burime ujore nuk ndodhen në brendësi të sipërfaqes në vlerësim, por në afërsi të saj. Konkretisht burimet ujore më të afërta janë rezervuari ujembledhës dhe Liqeni i Pogradecit. Përsa i përket distancave që objekti ruan me këto burime ujore sqarojmë se: Rezervuari Ujëmbledhës i Moçalit, ndodhet në perëndim të kësaj sipërfaqe, mbi 1.5 km larg në vijë ajrore, ndërsa Liqeni i Pogradecit ndodhet në lindje të sipërfaqes, në një distancë rreth 1.6 km nga kufiri i sipërfaqes që do të shfrytëzohet. Objekti nuk ndodhet në brendësi të burimeve ujore të tilla si Liqene, Laguna apo zona Bregdetare. Më poshtë paraqitet një pamje satelitore e distancave që ruan objekti nga burimet ujore.

### Distancat që ruan objekti me burimet ujore të zonës



### Fragment nga Plani Urbanistik i Bashkisë Pogradec Objektet bëjnë pjesë në njësinë strukturore PG/HU55



### **Cilësia e ujërave në vendin tonë**

**(Informacione të përgjithshme bazuar në studimin Kombëtar vjetor të Agjencisë Kombëtare të Mjedisit)**

Monitorimi i cilësisë së ujit është i rëndësishëm për mbrojtjen e mjedisit, menaxhimin e ujërave, identifikimin e shkaktarëve të ndotjes deri në dhënien e rekomandimeve përkatëse sipas problematikave të identifikuara.

### **LUMI I DRINIT**

Të dhëna të përgjithshme fiziko-gjeografike, klimatike dhe hidrologjike. Lumi Drin është lumi më i gjatë jo vetëm i vendit tonë, por edhe i Ballkanit perëndimor. Nga pikpamja fiziko-gjeografike, sipërfaqja e përgjithshme e pellgut ujëmbledhës është 14173 km<sup>2</sup> ndërsa gjatësia 285 km. Ky lumë formohet nga bashkimi i Drinit të Zi, i cili buron nga Liqeni i Ohrit, në një kuotë 694 m, duke përshkuar një rrugë 40 km jashtë territorit të vendit tonë. Nga ana tjetër, Drini i Bardhë buron në malësitë e Zhbelit, në trajtën e një burimi karstik, dhe pasi merr me vehte edhe disa lumenj të rangut më të ulët si Toplugen, Bistricen e Prizrenit, Erenikun etj., derdhet në liqenin e Fierzës, duke përshkuar një rrugë me gjatësi rreth 136 km. Prurjet mesatare vjetore të Drinit të Zi janë rreth 116 m<sup>3</sup>/sek, të Drinit të bardhë 66,4 m<sup>3</sup>/sek, ndërsa Drini i bashkuar në derdhje rreth 350 m<sup>3</sup>/sek. Ushqimin kryesor e përbëjnë rreshjet e shiut dhe të dëborës si dhe nga burimet. Nga disa llogaritje të përafërta ka rezultuar se ushqimi nga ujrata nëntokësore (burimet) zë rreth 30-35% të prurjeve mesatare vjetore. Për sa i përket shpërndarjes brënda vitit të këtyre prurjeve të rrjetit hidrografik të Drinit, vihen re dy faza, faza e prurjeve maksimale në muajt Nëntor - Maj me 75-80% të sasisë së përgjithshme dhe faza minimale në muajt Korrik-Shtator me 20-25% të prurjeve. Vëllimi mesatar i prurjeve të ngurta është 15.410.000 ton/vit, që i përgjigjet një moduli 1160 ton/km<sup>2</sup> në vit, një prurje mesatare 416 kg/sek dhe turbullirë 1280 gr/m<sup>3</sup>. Nga Vau i Dejës derisa derdhet në Bunë, shtrati i tij zgjerohet deri në 2-3 km në një reliev tërësisht fushor. Në këtë pjesë Drini e ka ndryshuar vazhdimisht rrjedhjen e tij, gjë që lidhet me depozitimet e ngurta që ai sjell. Zona në të cilën shtrihet lugina e lumit Drini i Zi karakterizohet nga një klimë kontinentale përse i përket temperaturës dhe reshjeve, me verë të thatë dhe mesatarisht të nxehtë e dimër të ftohtë. Reshjet e dëborës fillojnë në muajin Nëntor dhe shkrihen në muajin Mars. Temperatura mesatare vjetore është rreth 110 C. Temperatura maksimale e matur në stacionin meteorologjik të Peshkopisë është 38.80 C, ndërsa temperatura minimale është -20.80 C, matur kjo në muajin më të ftohtë në Janar. Si temperatura maksimale, edhe ajo minimale e kanë propabilitetin e ngjarjes një herë në 20 vjet. Sasia e reshjeve vjetore gjithmonë sipas stacionit meteorologjik të Peshkopisë, është 990 mm/ vit. Pjesa më e madhe e këtyre reshjeve bie në muajt Nëntor-Dhjetor. Një pjesë e mirë e reshjeve është në formën dëborës ku trashësia mesatare arrin 15-20 cm. Trashësia maksimale arrin deri 100 cm. Numuri i ditëve me shtresë dëbore është 30-35, të përqëndruara këto në muajt Janar dhe Shkurt. Në rrjedhën e poshtme Drini ka një klimë mjaft të larmishme. Këtu kemi kryesisht një klimë mesdhetare deri kontinentale, me dimër të butë dhe me reshje të bollshme, me verë të nxehtë dhe të thatë. Rreshjet janë kryesisht nga shiu dhe më pak dëborë. Sasia e tyre mesatare arrin deri në 2200 mm në vit. Ndërsa temperatura më e lartë arrin deri afro 40°C në muajin Korrik, temperaturat nën zero numurohen nga 20 deri 30 ditë në vit, gjatë dimrit.

Ndërtimi gjeologjik i pellgut.

Stratigrafia e luginës së lumit të Drinit është e lidhur ngushtë me stratigrafi në e zonës së Korabit dhe të marrdhënieve të saj me zonën e Mirditës, me zonën e Alpeve Shqiptare dhe atë të Krasta-Cukalit. Dallojmë këto formacione gjeologjike nga më të vjetrat deri tek më të rejat:

- Seritë e rresheve dhe kuarciteve të Paleozoit.
  - Seria konglomeratike dhe kompleksi vullkanogjeno-sedimentar i Permo-Triasit.
  - Seritë gëlqeroro-rreshporo-efuzive dhe rreshporo-gëlqerore, të dyja të T1 ose T2.
  - Depozitimet karbonatike të T3 të Alpeve Shqiptare dhe të Trias-Jurës të zonës Krastë-Cukali (T3-J1);
  - Rreshpet argjilore dhe ndërthurja e shtresave të imta të gëlqerorëve mergelore me gëlqerorët me përmbajtje silicorësh të Jurës.
  - Shkëmbinjte ultrabazikë të Jurasikut të Mesëm ( $\mu J2$ )
  - Shkëmbinjte e serisë efuzivo-sedimentare të Jurë-Kretës
  - Gëlqerorë organogjeno-copëzorë të Kretës.
  - Depozitimet fl ishore të Kretak-Paleogjenit të zonës Krasta-Cukali dhe të Paleogjenit të zonës Kruja
  - Depozitimet kontinentale liqenore dhe ato aluvialo-proluviale të Neogjen-Kuaternarit.
  - Depozitimet e shkriфта të Kuaternarit si ato të Pleistocenit ashtu edhe ato të Holocenit.
- Këto të fundit përbëjnë zhavorret që ndërtojnë shtratin e lumit të Drinit dhe terracën e parë të tij.

#### STACIONI URA E TOPOJANIT

Tabela 1. Të dhënat e matjeve në stacionin Ura e Topojanit, lumi i Drinit

Të dhënat	Faza e parë	Faza e dytë
Kodi i stacionit	D1	D1
Data e kryerjes së matjeve	25 Prill, 2019	04 Shtator, 2019
Disniveli i urës nga pasqyra e ujit	14.1 m	14.0 m
Temperatura e ujit	14.40 C	18.50 C
Numri i nënseksioneve të ndara	8	8
Sasia e prurjeve	20.676 m <sup>3</sup>	8.93 m <sup>3</sup>
Rezja hidraulike R <sub>h</sub>	1.62 m	-
Moti	Gjatë javës së fundit ka qënë kohë me vranësira dhe rreshje të dobëta atmosferike. Dita e matjeve kohë e vranët pa rreshje	Gjatë 10 ditëshit të fundit ka qënë kohë e mirë pa rreshje atmosferike. Datat 3 dhe 4 Shtator kohë me vranësira.

#### Stacioni Ura e Lumës

Tabela 2. Të dhënat e matjeve në stacionin Ura e Lumës, pelgu i Drinit

Të dhënat	Faza e parë	Faza e dytë
Kodi i stacionit	D3	D3
Data e kryerjes së matjeve	24 Prill, 2019	03 Shtator, 2019
Disniveli i urës nga pasqyra e ujit	13.9m	14.2 m
Temperatura e ujit	9.80 C	17.40 C
Numri i nënseksioneve të ndara	8	5
Sasia e prurjeve	7.577 m <sup>3</sup>	0.621 m <sup>3</sup>
Rezja hidraulike R <sub>h</sub>	Degëzimi 1 = 0.39 m	-
Degëzimi 2 = 0.19 m	-	Gjatë 10 ditëshit të fundit ka qënë kohë e mirë pa rreshje atmosferike. Datat 3 dhe 4 Shtator kohë me vranësira.
Moti	Gjatë javës së fundit ka qënë kohë me vranësira dhe rreshje të dobëta atmosferike. Dita e matjeve kohë e vranët pa rreshje.	Gjatë 10 ditëshit të fundit ka qënë kohë e mirë pa rreshje atmosferike. Datat 3 dhe 4 Shtator kohë me vranësira.

### Stacioni Bahçallëk

Tabela 3. Të dhënat e matjeve në stacionin Ura e Datisqallëkut (Lumi i Drinit)

Të dhënat	Faza e parë	Faza e dytë
Kodi i stacionit	D2	D2
Data e kryerjes së matjeve	3 Maj, 2019	13 Shtator, 2019
Disniveli i urës nga pasqyra e ujit	8.45 m	9.0 m
Temperatura e ujit	12.60 C	18.30 C
Numri i nënseksioneve të ndara	20	16
Sasia e prurjeve	196.441 m <sup>3</sup>	70.27 m <sup>3</sup>
Rezja hidraulike R <sub>14</sub>	3.61 m	-
Moti	Gjatë 10 ditëve të fundit ka qënë kohë e vranët me rreshje të pjesëshme shiu. Rreshje ka patur në datat 30 Prill, 1 dhe 2 Maj. Dita e matjeve kohë e vranët pa rreshje.	Gjatë javës së fundit ka qënë kohë e me vranësira dhe rreshje të përkohëshme atmosferike. Dita e matjes kohë e mirë, pak vranësira.

### Stacioni Ura e Mesit

Tabela 4. Të dhënat e matjeve në stacionin Ura e Mesit (Lumi i Drinit)

Të dhënat	Faza e parë	Faza e dytë
Kodi i stacionit	D4	D4
Data e kryerjes së matjeve	2 Maj, 2019	12 Shtator 2019
Disniveli i urës nga pasqyra e ujit	15.1 m	-
Temperatura e ujit	13.70C	-
Numri i nënseksioneve të ndara	9	-
Sasia e prurjeve	11.418 m <sup>3</sup>	-
Rezja hidraulike R <sub>14</sub>	0.95 m	-
Moti	Gjatë 10 ditëve të fundit ka qënë kohë e vranët me rreshje të pjesëshme shiu. Rreshje ka patur në datat 30 Prill dhe 1 dhe Maj. Dita e matjeve kohë e vranët me rreshje.	Nuk u kryen matje pasi shtrati ishte i thatë pa ujë.

### LUMI I BUNËS Të dhëna të përgjithshme fiziko-geografike, klimatike dhe hidrologjike.

Buna është lumi më fushor i vendit tonë me pjerrësi të shtratit 0,08 %, me gjatësi, nga burimi në liqenin e Shkodrës deri në det rreth 44 km. Ky lum bashkohet me Drinin 1,5 km pasi del nga liqeni i Shkodrës dhe derdhet në det në rajonin e fshatrave të Velipojës, duke formuar disa ishuj aluvionalë (ishulli Ada – 5 km<sup>2</sup> dhe ishulli i Franc Jozefit), si rezultat i bareve të krijuara nga prurjet e Bunës dhe veprimi i valëve të detit. Prurja mesatare shumëvjeçare në dalje të liqenit të Shkodrës është 320 m<sup>3</sup>/sek, ndërsa pas bashkimit me Drinin në grykëderdhje arrin rreth 680 m<sup>3</sup>/sek, duke zënë vendin e tretë në Mesdheun Lindor, pas Ronës me 1300 m<sup>3</sup>/sek dhe Lumit Pó me 1275 m<sup>3</sup>/sek. Moduli i rrjedhjes është 61,7 l/sek/ km<sup>2</sup>. Disniveli i përgjithshëm i lumit është 5 m dhe pjerrësia e shtratit 0.110/00. Meandrimet e Bunës, pas bashkimit me Drinin, janë të shumta për shkak të cektësirës së saj dhe përbërjes kryesisht terrigjene të brigjeve. Poshtë fshatrave Dajç e Velipojë, lumi Buna shërben edhe si kufi me Malin e Zi. Në Jug të grykëderdhjes së Bunës është formuar laguna e Vilunit, me sipërfaqe 1,6 km<sup>2</sup>, që komunikon me detin nëpërmjet një kanali natyral në jug të Velipojës. Gjerësia e lumit të Bunës nga bashkimi me Drinin dhe deri në Dajç është rreth 500-1200 m, ndërsa më poshtë ngushtohet në 140-250 m. Zona në të cilën shtrihet lugina e lumit Buna, njëlloj si rrjedha e poshtme e Drinit, ka një klimë mesdhetare deri kontinentale, me dimër të butë dhe me rreshje të bollshme, me verë të nxehtë dhe të thatë. Rreshjet janë kryesisht nga shiu dhe më pak dëborë. Sasia e tyre mesatare arrin deri në 2200 mm në vit. Ndërsa temperatura më e lartë arrin deri afro 40°C në muajin Korrik, temperaturat nën zero numurohen nga 20 deri 30 ditë në vit, gjatë dimrit. Ndërtimi gjeologjik i pellgut. Stratigrafia e luginës së lumit të Bunës është e njëjtë

me atë të Drinit në rrjedhën e poshtme të tij. Ajo është e lidhur ngushtë me stratigrafi në e zonës së Mirditës, me zonën e Krasta-Cukalit dhe atë të Krujës.

Dallojmë këto formacione gjeologjike nga më të vjetrat deri tek më të rejat:

- Depozitimet gëlqeroro-rreshporo-efuzive dhe rreshporo-gëlqerore, të dyja të T1 ose T2.
  - Depozitimet karbonatike të T3 të Alpeve Shqiptare dhe të Trias-Jurës të zonës Krasta-Cukali (T3-J1);
  - Rreshpet argjilore dhe ndërthurja e shtresave të imta të gëlqerorëve mergelorë me gëlqerorët me përmbajtje silicorësh të Jurës.
  - Depozitimet e melanzhit “blloqe me matriks” të Jurës së Sipërme.
  - Shkëmbinjte e serisë efuzivo-sedimentare të Jurë-Kretës.
  - Gëlqerorë organogjeno-copëzorë të Kretës.
  - Depozitimet fl ishore të Kretak-Paleogjenit të zonës Krasta-Cukali dhe të Paleogjenit të zonës Kruja
  - Depozitimet kontinentale liqenore dhe ato aluvialo-proluviale të Neogjen-Kuaternarit.
  - Depozitimet e shkriфта të Kuaternarit si ato të Pleistocenit ashtu edhe ato të Holocenit.
- Këto të fundit përbëjnë aluvionet që ndërtojnë shtratin e Bunës dhe terracën e parë të saj. Janë kryesisht rëra me përmbajtje argjilash e alevritesh në pjesët më të poshtme të Bunës, dhe zhavorre kokërvegjël në afërsi të bashkimit me lumin Drin.

#### Lumi i Bunës

Të dhëna të përgjithshme fiziko-gjeografike, klimatike dhe hidrologjike.

Të dhënat	Faza e parë	Faza e dytë
Kodi i stacionit	Bu2	Bu2
Data e kryerjes së matjeve	3 Maj, 2019	13 Shtator, 2019
Disniveli i urës nga pasqyra e ujit	5.1 m	5.7 m
Temperatura e ujit	17.50 C	25.40 C
Numri i nënseksioneve të ndara	18	18
Sasia e prurjeve	236.008 m <sup>3</sup>	93.267 m <sup>3</sup>
Rezja hidraulike R <sub>u</sub>	2.38 m	-
Moti	Gjatë 10 ditëve të fundit ka qënë kohë e vranët me rreshje të pjesëshme shiu. Rreshje ka patur në datat 30 Prill dhe 1 dhe 2 Maj. Dita e matjeve kohë e vranët me rreshje.	Gjatë javës së fundit ka qënë kohë e me vranësira dhe rreshje të përkohëshme atmosferike. Dita e matjes kohë e mirë, pak vranësira.

#### Stacioni Murriqan

Tabela 6: Të dhënat e matjeve në stacionin e Murriqanit, lumi i Bunës.

Të dhënat	Faza e parë	Faza e dytë
Kodi i stacionit	Bu1	Bu1
Data e kryerjes së matjeve	2 Maj, 2019	12 Shtator, 2019
Disniveli i urës nga pasqyra e ujit	-	-
Temperatura e ujit	17.20 C	21.50 C
Numri i nënseksioneve të ndara	12	12
Sasia e prurjeve	441.292 m <sup>3</sup>	202.219 m <sup>3</sup>
Rezja hidraulike R <sub>u</sub>	2.78 m	-
Moti	Gjatë 10 ditëve të fundit ka qënë kohë e vranët me rreshje të pjesëshme shiu. Rreshje ka patur në datat 30 Prill dhe 1 Maj. Dita e matjeve kohë e vranët me rreshje.	Gjatë javës së fundit ka qënë kohë me vranësira dhe rreshje të përkohëshme atmosferike. Dita e matjes kohë e mirë me pak vranësira.

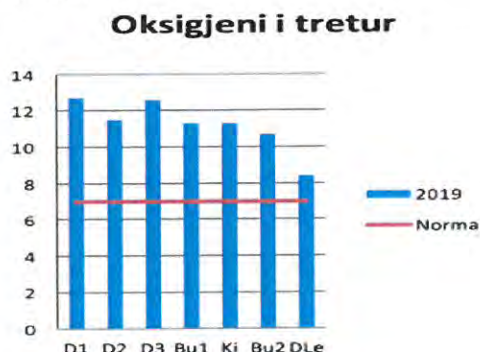
#### BASENI I DRINI - BUNA

Drini është lumi më i gjatë i trojeve shqiptare me një gjatësi 335 km, i cili derdhet në Detin Adriatik afër qytetit të Lezhës dhe në lumin e Bunës, degë që u formua pas një përmbetjeje në shekullin e 19. Ky basen monitorohet në 6 stacione kampionimi që nga stacioni i references, burimi i tij deri para derdhjes në det.



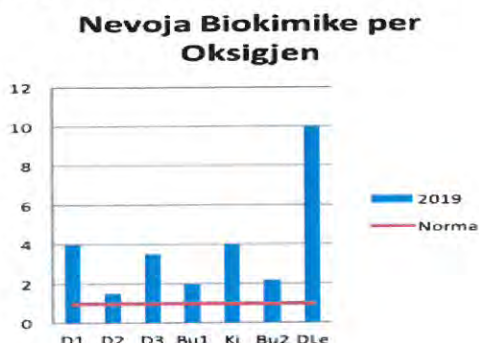
### Oksigjeni i tretur

Grafiku i mëposhtëm paraqet vlerat mesatare të ekspeditave të realizuara, ku vlerësojmë se të gjitha stacionet janë të ngopura me oksigjen, ku përjashtim ben stacioni D Le – Kune Vain para derdhjes në det.



### Nevoja Biokimike për oksigjen

Vlerat mesatare te monitorimit jane paraqitur ne menyre grafi ke si vijon, ku vleresojme se ujerat paraqesin cilesi te mire ne lidhje me kete parameter ne rrjedhen e siperme ndersa ne stacionin D Le – Drini Lezhe kemi vlera te larta te NBO te cilat e klasifi kojne kete stacion ne Klasen IV – Gjendje e varfer.



### Përmbajtja e amonjakut

Percaktimi i përmbajtjes se amonjakut ne kampione uji i percaktuar me metoden spektrometrike eshte parameter kryesor i klasifikimit ne klasa te cilesise se ujerave sipas DKU. Përmbajtje amonjaku verehet ne stacionin e Kirit dhe në stacionin DLe por brenda normes se lejuar. Drini Lezhe ka nje përmbajtje te amonjakut ne vleren 0.35 mg/l por mbetet nen nivelin e lejuar duke u klasifikuar ne Klasen III- Gjendje e moderuar.



### Përmbajtja e nitriteve

Përmbajtja e nitriteve eshte nen normen e lejuar duke i klasifikuar te gjitha stacionet ne Klasen I – Gjendje e larte ne te gjitha stacionet e ketij baseni.

### Permbajtja e nitrateve

Permbajtja e nitrateve ne te gjitha stacionet e monitoruara rezulton ne vlera me te uleta se norma e lejuar.



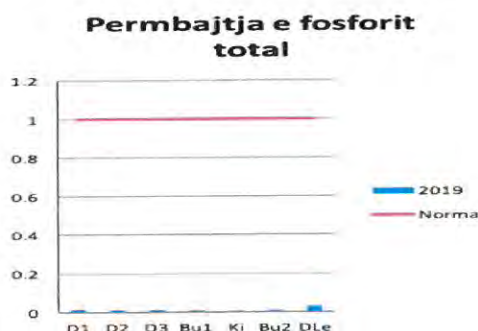
### Përmbajtja e fosforit

Referuar vlerave mesatare te monitorimit te ekspeditave te realizuara, sic jane paraqitur edhe ne grafikun e meposhtem, nuk kemi tejkallim te vlerave te lejuara per permbajtjen e orto – fosfateve por në dy stacionet e fundit verejme se kemi prani te permbajtjes se fosforit por brenda normes.



### Përmbajtja e fosforit total

Ne stacionet e monitoruara vleresojme se nuk ka prani te permbajtjes se fosforit total, duke vecuar vetem satcionin DLe ku verehet prani te fosforit total por brenda normes se lejuar.



Duke vleresuar te gjithë parametrat e DKU te cilet jane paraqitur edhe me sipër, vleresojme cilesine e ujerave te Basenit te Drinit ne Klasen IV – Gjendje e varfer ku stacionet D1, D2, D3, Bu1, Bu2 jane te nje cilesie shume te mire, stacioni i monitorimit ne Lumin Kir klasifikohet ne Klasen III – gjendje e moderuar por stacioni DLe vleresohet ne Klasen IV – Gjendje e Varfer.

**Burimi i informacionit:** Raporti i gjendjes së mjedisit për vitin 2019, Ministria e Turizmit dhe Mjedisit, Agjencia Kombëtare e Mjedisit (Faqja Zyrtare).

### 3. IDENTIFIKIMI I NDIKIMEVE TË MUNDSHME NEGATIVE NË MJEDIS.

#### 3.1 INFORMACION PËR QËLLIMIN E VNM DHE METODIKËN E ZBATUAR

##### **Përshkrimi qëllimit dhe objektivave të VNM**

Ky Raport i Vlerësimit të Ndikimit në Mjedis, është hartuar bazuar në legjislacionin mjedisor për VNM dhe ka për qëllim që të parashikojë, identifikojë, vlerësojë dhe parandalojë ose minimizojë ndikimin në mjedis të projektit të propozuar.

Procedura e vlerësimit të ndikimit në mjedis përfshin:

- a) procesin paraprak të vlerësimit të ndikimit në mjedis;
- b) procesin e thelluar të vlerësimit të ndikimit në mjedis.

Dokumenti bazë ku mbështetet procesi i VNM-së, është raporti i vlerësimit të ndikimit në mjedis, i cili, në varësi të ndikimeve të mundshme të projektit mund të jetë:

- a) raporti paraprak i VNM-së për projektet e shtojcës II të ligjit Nr. 10440, datë 07.07.2011;
- b) raporti i thelluar i VNM-së për projektet e shtojcës I të ligjit Nr. 10440, datë 07.07.2011;

Objektivat afatshkurter të VNM janë:

- Permiresim nga pikepamja mjedisore të projektit të propozuar;
- Siguron që burimet natyrore janë përdorur në mënyrë të duhur dhe me efikasitet;
- Siguron që është përzgjedhur alternativa më e mirë e vendodhjes së projektit.
- Siguron që janë marrë në konsideratë teknikat më të mira të Disponueshme të teknologjisë së propozuar për tu aplikuar.
- Identifikon masat e duhura për zvogëlimin e ndikimeve të mundshme potenciale të projektit të propozuar;
- Mundëson informimin e vendim-marrësve, duke gjykuar në miratimin ose jo të projektit dhe kushteve që duhet të vendosen në aktin e miratimit.

Objektivat afatgjatë të VNM janë:

- Siguron dhe mbron shëndetin e njeriut;
- Parashikon dhe parandalon ndryshimet/dëmtimet e pakthyeshme të mjedisit;
- Ndikon në mbrojtjen e burimeve natyrore, peisazhet e natyrës dhe komponentet perberes të ekosistemeve;
- Permireson aspektet sociale-ekonomike të projektit
- Ndihmon në realizimin e parimit të zhvillimit të qëndrueshëm të mjedisit.

##### **Përshkrim i përmbledhur i kuadrit ligjor mjedisor dhe institucional që lidhet me projektin**

Legjislacioni mjedisor është hartuar për të mbrojtur dhe parandaluar ndotjen dhe dëmtimin e komponenteve të veçante dhe të rëndësishme të mjedisit nga faktore të ndryshme, njerezore dhe natyrore. Nder ligjet më kryesore në lidhje me këtë projekt, mund të përmendim:

- Ligji Nr 10431 datë 09.06. 2011 “Për Mbrojtjen e Mjedisit”.
- Ligji Nr 10440 datë 07.07. 2011 “Për Vlerësimin e Ndikimit në Mjedis”.
- Ligji Nr. 12/2015 “Për disa ndryshime në ligjin nr. 10 440, datë 7.7.2011, “për vlerësimin e ndikimit në mjedis”
- Ligji Nr. 10448, datë 14.07.2011 “Per Lejet e Mjedisit”.
- Ligji Nr. 10463 datë 22.09.2011 “Per menaxhimin e integruar të mbetjeve”.
- Ligji Nr.8897 datë 16.05.2002, “Për mbrojtjen e ajrit nga ndotja”.
- Ligji Nr.10266 për disa ndryshime në ligjin 8897 “Per mbrojtjen e ajrit nga ndotja”.
- Ligji Nr.9587, datë 20.07.2006, “Për mbrojtjen e biodiversitetit”.
- Ligji Nr. 9244, Date 17.06.2004 “Per mbrojtjen e tokës bujqesore”

- **Ligji Nr. 5/2016 datë 4.2.2016 “Për shpalljen e moratoriumit në pyje në Republikën e Shqipërisë”.**
- **Ligji Nr. 10304, datë 15.7.2010 “Për sektorin mineral në republikën e shqipërisë”**
- **Vendim i KM Nr.1189, Datë 18.11.2009 “Për rregullat dhe procedurat për hartimin dhe zbatimin e programit kombëtar të Monitorimit të Mjedisit” .**
- **Vendim i KM Nr. 123, datë 17.2.2011 “Per menaxhimin e zhurmave”.**
- **Vendim Nr. 313, dt. 09.05.2012 “Per rregulloren e mbrojtjes se publikut nga shkarkimet ne mjedis”.**
- **Vendim i KM Nr. 247, datë 30.4.2014 “Për përcaktimin e rregullave, të kërkesave e të procedurave për informimin dhe përfshirjen e publikut në vendim-marrjen mjedisore”.**
- **Vendim i KM Nr. 686, date 29.07.2015 Per zhvillimin e procedures se VNM-se.**
- **Vendim i KM Nr. 575, datë 24.06.2015 “Për miratimin e kërkesave për menaxhimin e mbetjeve inerte”**
- **Vendim i KM Nr. 435, date 12.9.2002 “Per miratimin e normave te shkarkimeve ne ajer ne republiken e shqiperise”**
- **Vendim i KM Nr. 1353, date 10.10.2008 “Per procedurat e zvogelimit te siperfaqes e te vellimit te fondit pyjor”.**
- **Vendim Nr. 538 dt.26.05.2009 “Per licencat dhe lejet qe trajtohen nga apo nepermjet QKL dhe disa rregulla te tjera”.**
- **Vendim i KM nr. 419, datë 25.6.2014 “Për miratimin e kërkesave të posaçme për shqyrtimin e kërkesave për leje mjedisi të tipave A, B dhe C, për transferimin e lejeve nga një subjekt te tjetri, të kushteve për lejet respective të mjedisit, si dhe rregullave të hollësishme për shqyrtimin e tyre nga autoritetet kompetente deri në lëshimin e këtyre lejeve nga QKL-ja”.**
- **Vendim i KM Nr. 741, datë 9.9.2015 “Për miratimin e formës, rasteve të kthimit dhe mënyrës së llogaritjes të garancive financiare për rehabilitimin e mjedisit, për realizimin e programit minimal të punës dhe realizimin e investimit në veprimtarinë minerare”**
- **Vendim i KM Nr. 1353, date 10.10.2008 “Per procedurat e zvogelimit te siperfaqes e te vellimit te fondit pyjor”.**

#### **Shenim:**

Bazuar ne Ligjet e mbrojtjes se mjedisit dhe ne ligjin Nr. 52/2020, date 30.04.2020 “Per disa ndryshime ne ligjin Nr. 10448, date 14.07.2011, “Per Lejet e Mjedisit “, te ndryshuar, Shtojca 1, aktiviteti ne vleresim perfshihet ne listat e aktiviteve, te cilat duhet te pajisen me leje mjedisore te tipit A ose B.Vleresimi i Ndikimit ne Mjedis, hartohet jo vetem per fazen e kryerjes se punimeve te germimit dhe shfrytezimit te mineralit nentoke, por edhe per ndikimet ne siperfaqe e shfrytezimin ne siperfaqe, nga largimi i bimesise dhe hedhjes se sterilit qe do te depozitohet. Per instalimet te tipit A dhe B, ligji parashikon proceduren Paraprake te VNM-se dhe pajisje me leje mjedisore te tipit A ose B. Ky raport paraprak i Vleresimit te Ndikimit ne Mjedis, sipas kerkesave dhe detyrimeve ligjore, mund te paraqitet ne Agjencine Kombetare te Mjedisit per t’iu nenshtruar procedures paraprake te Vleresimit te Ndikimit ne Mjedis, sipas kerkesave te Ligjit Nr. 10440, date 07.07.2011 “Per VNM”, i ndryshuar, Neni 8, pika b. Ky raport hartohet ne perputhje te plote me kerkesat e VKM Nr. 686, date 29.07.2015 Per zhvillimin e procedures se Vleresimit te Ndikimit ne Mjedis.

### 3.2 PERSHKRIMI I AKTIVITETIT

Ky raport paraprak i Vleresimit te Ndikimit ne Mjedis, hartohet me kerkese te subjektit “BENAKS-94” Sh.p.k me NIPT: J73804663H, me seli në Korçë, Buçimas, rruga nacionale Pogradec- Korçë, Km 1, krahu i djathtë, pranë kryqëzimit Buçimas dhe përfaqësues ligjor Z. Besnik Ibi.

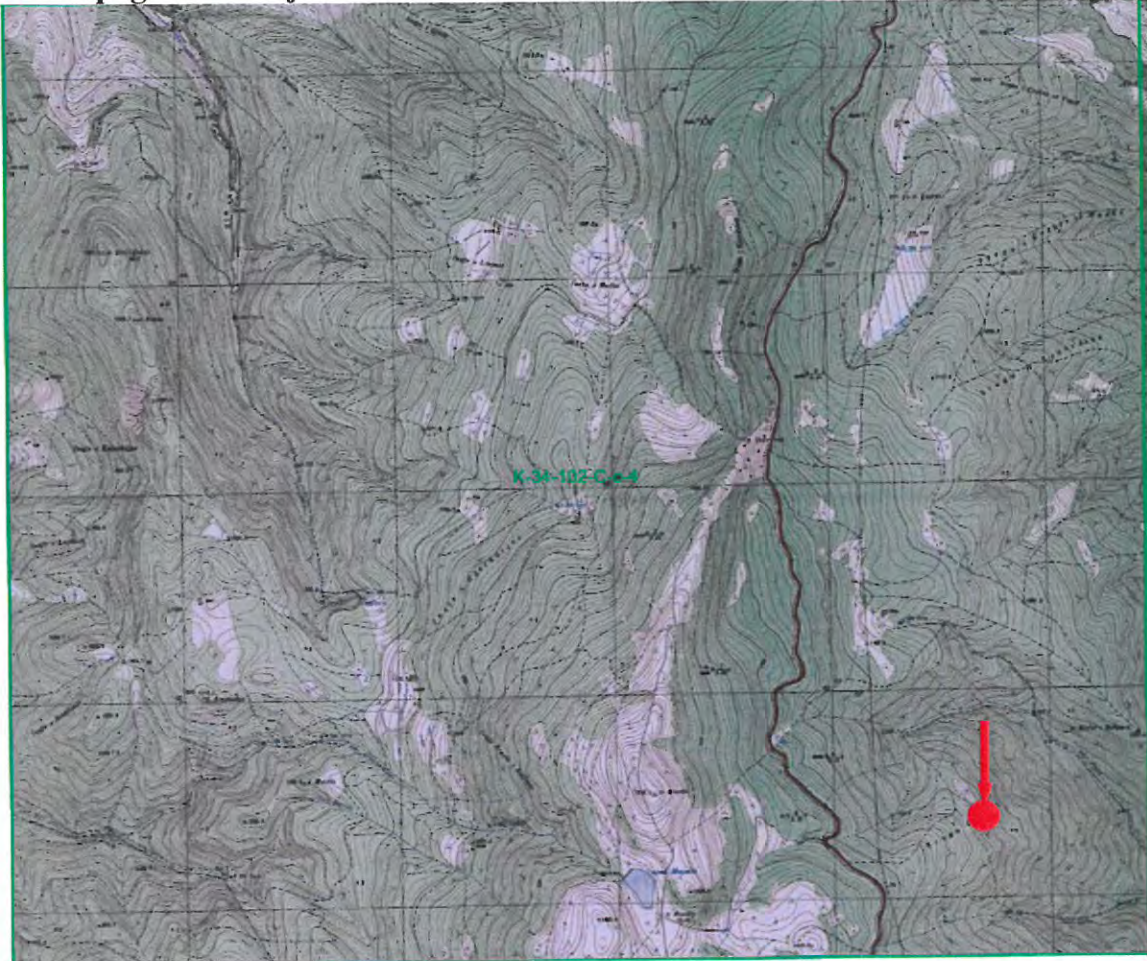
Persa i perket metodikes te punimeve, shfrytezimi i mineralit te kromit eshte realizuar me punime te vogela siperfaqesore, duke shfrytezuar daljen e trupit te mineralit te kromit mbi nivelin e galerise nr 1 me gjatesi 30 m nga siperfaqja dhe +1165 ne profilin 1-1. Me perfundimin e shfrytezimit te rezervave te karrieres subjekti ka ndermarre hapjen e punimeve te tjera minerare nentokesore ne kuotat +1165 dhe lidhja e dy niveleve, me punime rrugedalje dhe ajrimi. Punimet minerare te objekti jane hapur pergjithesisht ne formacione te dobeta dhe armatimi i tyre kohe me pare eshte bere me lende drusore, gjithashtu eshte perdorur edhe armatim metalik me profile dopio T. Oxhaqet per rrugedalje dhe ajrim jane armatosur me lende druri me kuadrat te plote. Ne keto kushte jane shfrytezuar rezervat e kromit mbi nivelin e ketij punimi dhe kryesist ne nenkatin +1155 ku eshte takuar trupi me trashesi 1.1 meter dhe permbajtje 36% Cr<sub>2</sub>O<sub>3</sub>. Aktualisht jane shfrytezuar pjeserisht rezervat ne kete nenkat dhe, ne projekt eshte parashikuar te vijohet me tej ne drejtim te hyrjes se galerise, per te takuar pjesen tjeter te trupit te mineralit. Nga te dhenat qe subjekti disponon rezulton se koeficienti i varferimit eshte relativisht i larte, kjo per arsye se trupi i kromit eshte me trashesi 0.4-1.1 m. Koeficienti i varferimit per periudhen referuese eshte realizuar ne masen 11.18% ndersa humbjet jane realizuar 5%. Siperfaqja e shfrytezimit eshte **0.001 km<sup>2</sup>** dhe bazuar ne lejen minerare subjekti prodhon **900 ton/vit mineral**. Gjithashtu theksojme se subjekti “Benaks - 94” sh.p.k. eshte pajisur me Leje Minerare Nr 609, dt 16.03.2001 per shfrytezimin e mineralit te kromit ne objektin Udenisht mbi bazen projektit teknik te hartuar nga specialistet e AKBN.

#### Ortofoto të vendodhjes së sipërfaqes në vlerësim





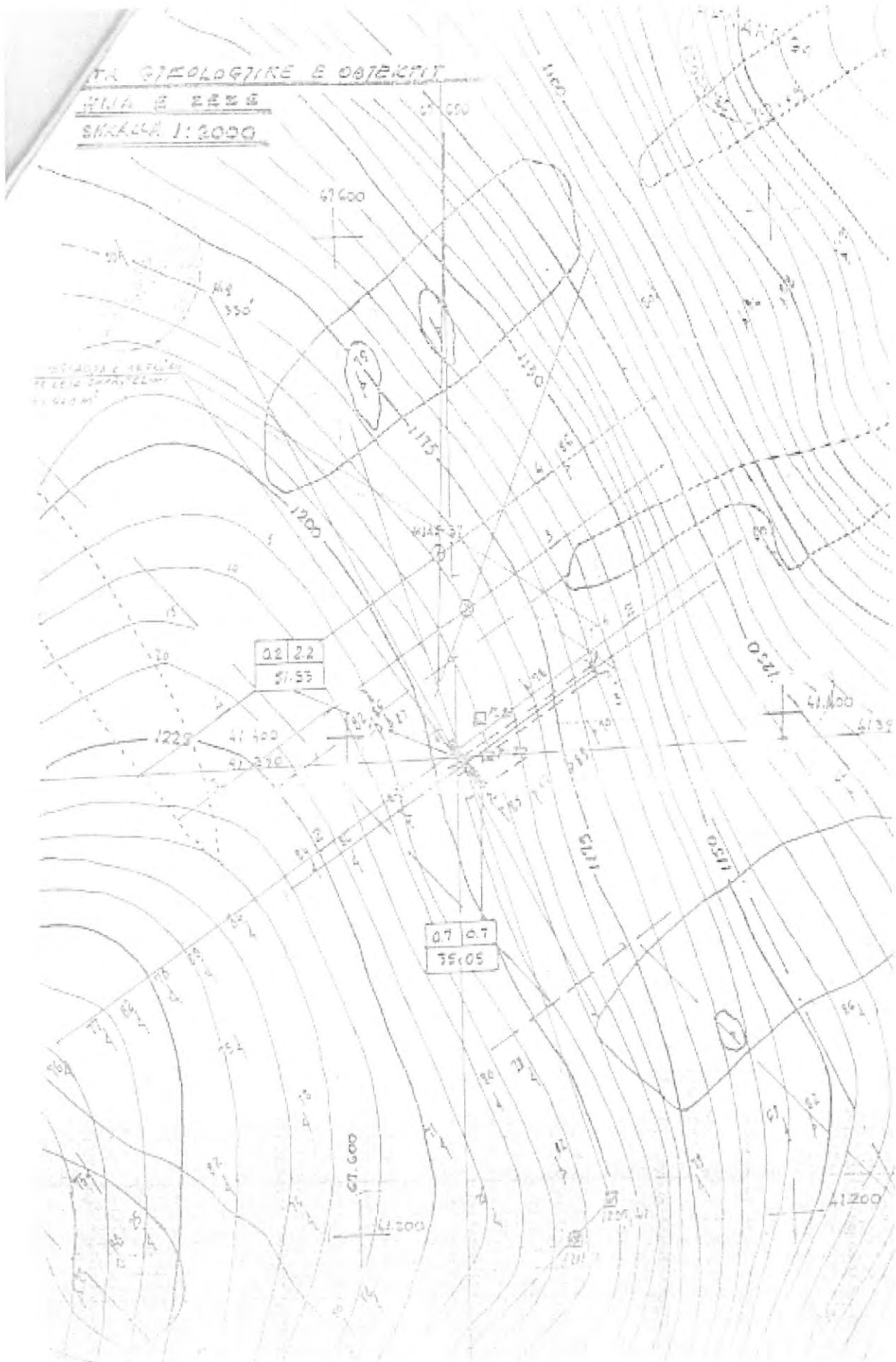
**Harta topografike e rajonit. Nomeklatura e Hartës në shkallë 1:10000 (K-34-102-C-c-4)**



Koordinatat në sistemin Gaus-Kruger		
Nr.	Koordinatat Lindje Y	Koordinatat Veri X
1	4467650	4541394
2	4467660	4541380
3	4467724	4541418
4	4467720	4541440

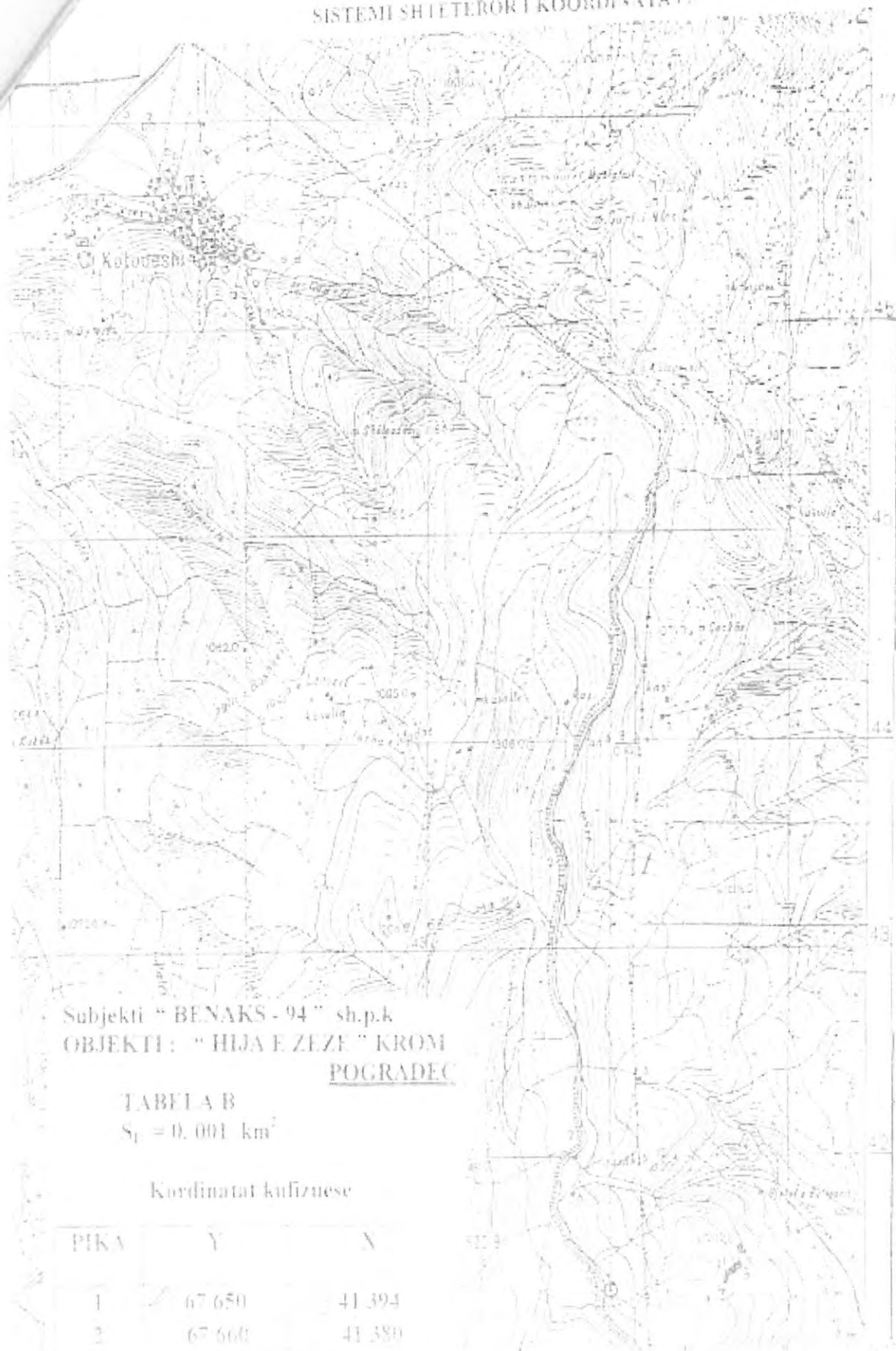
Koordinatat në sistemin KRGJSH të gjeneruara nga portali asig.gov.al		
Nr.	Koordinatat Lindje Y	Koordinatat Veri X
1	551647.03	4541372.83
2	551657.19	4541358.95
3	551720.76	4541397.68
4	551716.50	4541419.63

RAPORTI PARAPRAK I VLERËSIMIT TË NDIKIMIT NË MJEDIS  
SHFRYTËZIM I MINERALIT KROM, NË OBJEKTIN "HIJA E ZEZË".





HARTA TOPOGRAFIKE  
SHK. 1 : 25 000  
SISTEMI SHIETLOROR I KOORDINATAVE



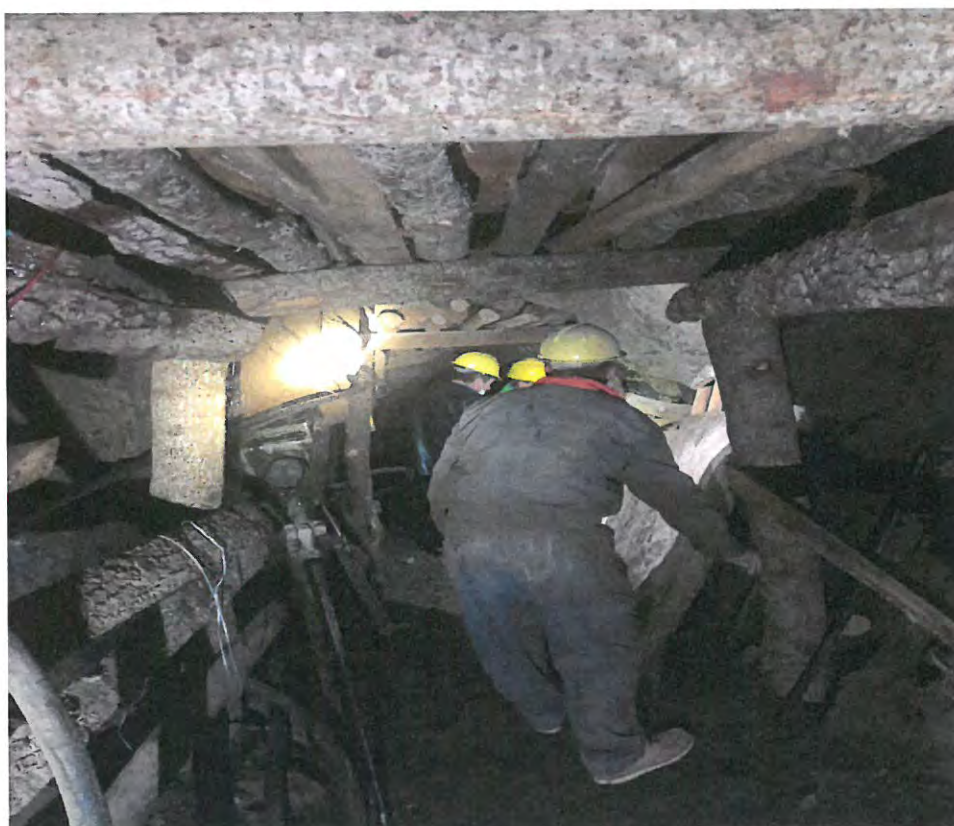
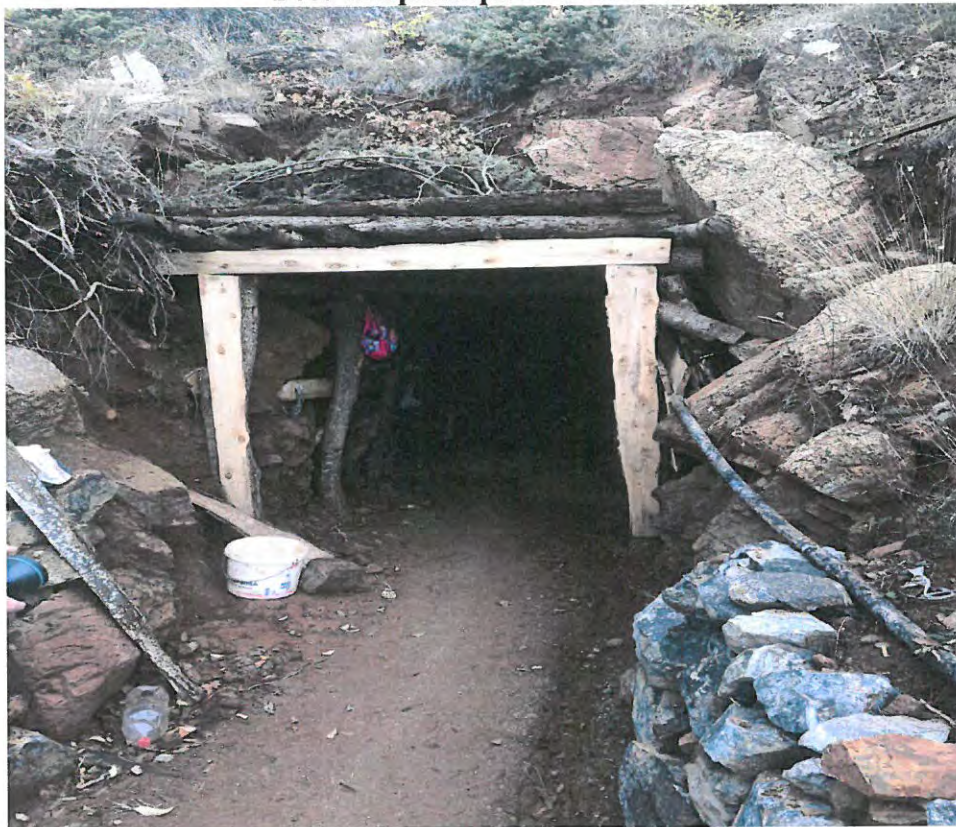
Subjekti "BENAKS - 94" sh.p.k  
OBJEKTI: "HIJA E ZEZE" KROM  
POGRADEC

TABELA B  
 $S_1 = 0.001 \text{ km}^2$

Kordinatat kulizuese

PIKA	Y	X
1	67 650	41 394
2	67 660	41 380

**Foto të sipërfaqeve në vlerësim**



### Llogaritja e rezervave gjeologjike dhe te nxjerrshme

Si metode per llogaritjen e rezervave te ketij objekti eshte perdorur ajo e prerjeve vertikale dhe horizontale mbasi dhe zbulimi i tij eshte bere me punime minerare horizontale dhe shpime te ndryshme nga siperfaqja dhe nentoka. Ne keto prerje pasqyrohen qarte ndryshimet e trashesise se trupave si dhe blloqet tektonike e si rrjedhim lehtesohet konturimi i rezervave me karakteristika te ndryshme.

Per kete qellim jane ndertuar dhe prerjet dhe projektionet perkatese ne varesi te elementeve te shtruarjes se trupave minerale. Konturet e rezervave jane hedhur me ekstrapolim sipas renies me  $\frac{1}{2}$  e largesise se prerjeve, ndersa sipas shtrirjes me trashesine minimale te kapur nga punimi ose kufij tektonike.

#### Permbajtja mesatare

Percaktimi i permbajtjes mesatare per te tre komponente  $Cr_2O_3$ ,  $FeO$  dhe  $SiO_2$  ne punim , prere, bllok dhe objekt eshte llogaritur me formulen

$$P_m = \frac{P_1 x l_1 + P_2 x l_2 + \dots + P_n x l_n}{l_1 + l_2 + \dots + l_n} \text{ ku:}$$

$P_m$ –	Permbajtja mesater e ponderuar
$P_1 \dots P_n$	Permbajtja ne çdo prove ne punim , e çdo punimi ne prerje, e çdo prerje ne bllok ose çdo blloku ne objekt
$l_1 \dots l_n$	Gjatesia e çdo prove ne punim , e provave te çdo punimi ne prerje, siperfaqja e çdo prerje ne bllok ose volume çdo blloku ne objekt

#### Lartesia e bllokut

Si lartesi e bllokut eshte marre largesia midis horizonteve ose horizontit dhe siperfaqes (lartesia e trungut) ose  $\frac{1}{2}$  e lergesise se prerjeve fqinje me ekstrapolim. Gjithashtu eshte percaktuar trashesia mesatare per çdo prerje dhe çdo objekt.

Rezultatet e parametrave te pershkruar me lart jepen ne tabelat perkatese.

Llogaritja e rezervave, per çdo bllok eshte kryer me formulen e trungut te piramides me siperfaqe te rregullt. Kur ndryshimi ndermjet dy siperfaqeve kufizuese te bllokut nuk i kalon 40 %, eshte perdorur formula:

$$V = \frac{S_I + S_{II}}{2} x L x P_v$$

Ndersa, kur ndryshimi i tyre eshte mbi 40%, eshte perdorur formula:

$$V = \frac{S_I + S_{II} + \sqrt{S_I S_{II}}}{3} x L x P_v$$

### Grafiku i podhimit per gjithe minieren.

Kapacitet vjetor i minieres parshikohet te jete me mundesi rritjeje ne varesi te kerkesave te tregut dhe sasise se rezervave qe mund te zbulohen nga kryerja e punimeve te ndryshme minerare nentoke. Minera do punoje 10 muaj ne vit me 22 dite pune ne muaj . Kryesisht do te punoje me nje nderrese, ne raste kerkesash mund te punoje dhe me dy nderesa.

### Sistemi i shfrytezimit treguesit tekniko-ekonomike te tyre.

Per vete karakteristikat e vendburimit te kromit Udenisht, sistemi me i perdorur eshte ai me galeri nenkati si ai i drejtperdrejt ashtu edhe ai me punime suplementare fushore ne dysHEME te trupit.

Per zgjedhjen e sistemit te shfrytezimit duhet te mbahen parasysh keto elementa:

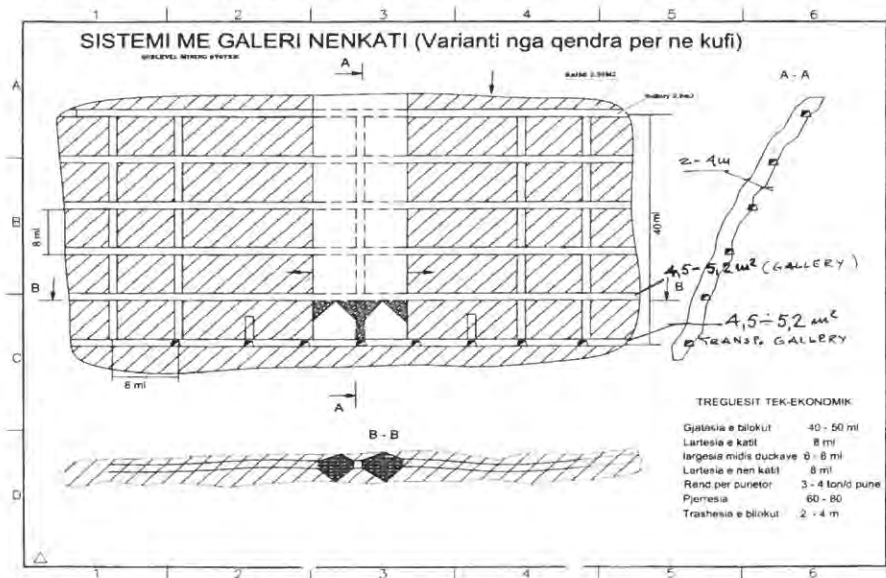
- Elementet e trupit te mineralit si: trashesia, kendi i renies, pozicioni i tij lidhur me punimet e tjera te hapura.
- Qendrueshmëria e mineralit dhe e shkembejve rrethues.
- Eksperienca e fituar ne shfrytezimin e trupave te kromit ne vite ne miniere

Mbeshtetur ne sa me siper sistemi i shfrytezimit qe perdoret, do te jete ai me galeri nenkati, me hapësira te hapura.

Elementet e ketije sistemi jane:

- Lartesia e katit 6-8m
- Seksioni i nenkateve 3.2m<sup>2</sup>
- Largesia midis hinkave 6-8 m
- Gjatesia e travesave te hinkave 2.5-3m
- Seksioni i oxhaqeve te hinkave 2.4 m<sup>2</sup>

Gjatesia optimale e blloqeve te shfrytezimit ne shtrirje eshte 5-10 m, kurse lartesia e nenkatit eshte 5 m. Rrezimi i mineralit behet me bira 1.8-3 m te thella ne forme freskore nga galeria e nenkatit. Humbjet e shfrytezimit jane 5%, varferimi luhatet -11-12%.



Sistem shfrytezimi me galeri nenkati nga qendra drejt periferise

### Hapja e punimeve minerare

Praktika e deritanishem ne avancimin e punimeve minerare pergatitore, apo te prerjes, nenkatet, punimet e shfrytezimit etj eshte e njohur dhe e zbatuar gjeresisht ne kete objekt sikunder edhe ne minerat e tjera te kromit te kesaj zone.

Aktualisht avancimi i punimeve behet me punime shpim plasje me perdorim te lendes eksplozive. Seksionet terthore jepen ne materialin grafik. Ritmi i avancimit eshte planifikuar 18 - 22 m/l ne muaj per grup pune. Lartesia e hinkave kushtezohet nga disnivele ndermjet dy nenkateve (5 m). Traversat e hinkave te shfrytezimit jane 3-3.5 m.

### Ajrimi i minieres

Ajrimi i pergjithshem do te behet natyral, pasi punimet jane me te shkurtera se 50 m sipas rregullores se sigurim Teknik

### Lufta kunder pluhurit

Ne kete drejtim do te perdoren metodat klasike te perdorura deri me sot te cilat konsistojne ne:

- Perdorimin e shpimit te lagur, per te cilin nevojiten 0.2 litra uje/sek dhe 200 ml tubo me diameter 38 mm dhe 80 me diameter 25 mm
- Dhe leshimin e ujit ne forme dushi ne pikat e ngarkimit dhe shkarkimit

### Nevojat per materiale makineri e pajisje shpimi, ngarkimi dhe transporti

Teknologjia e shfrytezimit qe parashikohet te perdoret ne kete miniere do te jete ajo klasike:

- Rrezimi me bira minash te hapura me çekiç pneumatik ne kollone (tip WUP 22 ose 7545 )
- Ngarkimi ne front me lopate dore
- Transportit ne front per gravitet

- Transporti ne galeri me vagona te kthyeshem me krahe
- Armatimi i frontit dhe punimeve per gatitore , kryesisht me lende druri

### **Zgjedhja e shesheve te depozitimit te sterileve , mineraleve ose te nenprodukteve**

Gjate aktivitetit te minieres parashikohet te depozitohen perkatesisht sasite e sterileve si me poshte:

- Nga punimet minerare te reja 2750 m<sup>3</sup>

Vendi i depozitimit te sterileve eshte percaktuar ne harte brenda siperfaqes se lejes se shfrytezimi, ne gryken e punimit .

### **Sigurimi teknik ne proceset e punes per hapjen dhe shfrytezimin te pjeses me nentoke dhe kariere**

Gjate ushtrimit te aktivitetit minerar dhe ne menyre te veçante gjate kryerjes se punimeve me lende plasese, subjekti do te mbaje parasysh qe problemet e sigurimit teknik dhe te mbrojtjes ne pune jane me te rendesishmet dhe me te mprehta dhe do te marrin vleresim paresor ne veprimtarine tone te perditeshme.

Para se gjithash, ne te gjitha operacionet, do te punesohen specialiste me eksperience pune ne kryerjen e proceseve te ndryshme te karakterit minerar.

Drejtuesi teknik i punimeve, para fillimit te punes dhe gjate saj, do te zbatoje rregullat dhe normat e percaktuara ne:

1. Rregulloren e Teknikes se Sigurimit per Minierat dhe Karierat te Vitit 1999 te hartuar nga Instituti i Teknologjise Nxjerrrese dhe Perpunuese te Mineraleve te miratuar me urdher te Ministrit Nr 132, date 07.04.1999 , mbeshtetur ne nenin 17 te Ligjit Minerar Shqipetar Nr 7796 date 17.02.1994 dhe te botuar ne vitin 2001
2. Rregulloren e Teknikes se Sigurimit per Punet me Lende Plasese ne Miniera dhe Nafte te hartuar nga ITNP te Mineraleve dhe te botuar me muajin Mars te vitit 2002. Rishikuar ne vitin 2004 dhe miratuar me VKM Nr 533 date 08/07/2005 dhe botuar ne fletoren zyrtare Nr 58 te dates 19/07/2005.

Regulloret e Teknikes se Sigurimit, nga ana e drejtuesit teknik te punimeve dhe subjektit privat, do te zbatohen ne çdo proces pune te percaktuar ne plan- organizimin e kryerjes se punimeve te hartuar nga drejtuesi teknik i punimeve dhe te miratuar nga drejtuesit e firmes, i cili duhet te permbaje:

- Plan organizimi i punimeve do te hartohet para fillimit te punimeve;
- Plan organizimi i punes hartohet nga drejtuesi teknik i punimeve;
- Drejtuesi teknik i punimeve, ose personi i ngarkuar, do te beje kontrollin teknik dhe azhornimin e sakte te punimeve minerare te cdo lloji, per te cilat subjekti ka marre leje shfrytezimi;
- Rradha e kryerjes do te percaktohet hollesisht ne planin e masave tekniko-organizative dhe do te miratohete nga pronari i firmes;
- Ne kete plan tekniko-organizativ, masat e teknikes se sigurimit do te zene vendin kryesor.
- Drejtuesi teknik i punimeve do te kryeje instruksione te rregullta mujore e tre mujore, ku do te trajtohen tema te veçanta per te gjitha profesionet.
- Punonjesit qe do te punojne ne miniere per berjen e minave dhe zjarretaret direkt ose te nenkontratar do te testohen cdo tremujor kundrejt firmes.
- Do te zbatohet nje regjim i rrepte ne aplikimin e pasaportave teknike te punimeve me lende plasese te rrezimit e kromi dhe sterilite ne frontin e nenkatit apo ballin e punimit, te hartuara prapakisht nga drejtuesi teknik i punimeve dhe miratuar nga drejtuesi i subjektit.
- Do te zbatohet nje regjim i rrepte ne aplikimin e pasaportave teknike te punimeve te transportit te brendshem ne miniere.
- Do te zbatohet nje regjim i rrepte ne aplikimin e pasaportave teknike te punimeve me lende plasese, gjate kryerjes se punimeve minerare qe do te sherbejne per hapjen dhe

pergatitjen e vendburimit, te parashikuara ne pasaportat e hartuara prapakisht nga drejtuesi teknik i punimeve dhe miratuar nga drejtuesi i subjektit

- Do të zbatohet nje regjim i rreptë ne procesin e pergatitjes se fitilit ndezes dhe të kontrollit konform Rregullores se Teknikës se Sigurimit Për Punet me Lende Plasëse Ne Miniera dhe Naftë dhe perkatësisht nenet 251-256 faqe 85-87
- Do të zbatohet nje regjim i rreptë ne procesin e pergatitjes se fishekut të zjarrit, dhe mbushjes se minave konform Rregullores se Teknikës se Sigurimit Për Punet me Lende Plasëse Ne Miniera dhe Naftë perkatësisht nenet 257-269 faqe 109-113
- Ne rastin e shperthimit me kapsolla dhe fitil të zakonshme do të zbatohet Rregullorja e Teknikës se Sigurimit Për Punet me Lende Plasëse ne Miniera dhe Naftë perkatësisht nenet 270-278 .
- Ne rastin e shperthimit me kapsolla elektrike do të zbatohet Rregullorja e Teknikës se Sigurimit Për Punet me Lende Plasëse ne Miniera dhe Naftë (Fletore zyrtare Nr 58 te dates 19/07/2005.) perkatësisht nenet 287-307 .
- Do të zbatohet nje regjim i rreptë ne procesin e likuidimit të birave të pa plasuar konform Rregullores se Teknikës se Sigurimit Për Punët me Lëndë Plasëse Ne Miniera dhe Naftë (Fletoren zyrtare Nr 58 te dates 19/07/2005) perkatësisht nenet 361-372 faqe

### **Organizimi i punes dhe fuqia punetore**

Per realizimin e prodhimit te parashikuar dhe punimeve minerare te hapjes dhe pergatitjes te vendburimit do te duhen

- Puntore prodhimi ne front (minatore, armatore etj) 2 punonjes
- Punime minerare (minatore, armatore etj) 2 punonjes
- Personeli 1 punonjes
- Shuma 5 punonjes

### **Pjesa ndertimore**

Shfrytezimi i mineralit te kromit te ketij objekti eshte nje nga aktivitetet e ketij subjekti, i cili ushtron aktivitetet minerar ne te prej 20 vjet

Per hapjen, pergatitjen, shfrytezimin e mineralit te kromit ne kete objekt dhe kryerjen e proceseve te tjera te sherbimit te makinerive dhe pajisjeve nuk parashikohen te ndertohen objektet e permendura me poshte:

#### **Rruget automobilistike per hapjen dhe shfrytezimin e objektit**

Per vijimin e aktivitetit te shfrytezimit ne objektin e lejes minerare nr.609 parashikohen te kryhen investimet e nevojshme per rruge, makineri e pajisje. Do te mirembahet rruga ekzistuese. Ne ane te rruges do te ndertohet nje kanal, i cili do te sherbeje per kullimin e ujrave. Rruget e brendshme do te kene degezime te shkurtra nga ajo ekzistuese.

#### **Objektet industriale e te sherbimit te makinerive dhe pajisjeve**

Ne objekt nuk parashikohen te ndertohen objekte industriale dhe te sherbimit. Te punesuarit e objektit jane nga fshatrat per rreth dhe nuk do te kete nevojë per objekte sociale. Ka nje kontener per mbledhje dhe magazine.

#### **Objekte siperfaqesore dhe sociale**

Qe ne fillim te aktivitetit te tij subjekti ka kryer ndertimin e nje objekti, i cili sherben per mbledhje te ndryshme, lenien e urdharave te punes dhe si vend roje

#### **Furnizimi me energji elektrike dhe telefoni**

Gjate shfrytezimit te kromit perdoren makineri dhe pajisje te ndryshme, te cilat punojne me energji elektrike si kompresor saldature etj per ndriçim etj. Per kete qellim eshte ndertuar nje linje elektrike me gjatesi 0.2 km.

**Objekte te tjera** Ne zonen ku ushtrohet aktiviteti minerar i shfrytezimit nuk parashikohen te ndertohen objekte. Ato ekzistuese do te sherbeje si magazine dhe ambient per ruajtjen e pjeseve te kembimit.

### **Lloji i ndikimeve të identifikuara (direkte dhe jo direkte)**

Vleresimi i ndikimeve ne mjedis kryhet duke u bazuar mbi parimet e mbrojtjes se mjedisit te cilat jane:

- Parimi i zhvillimit të qëndrueshëm
- Parimi i parandalimit dhe marrja e masave paraprake
- Parimi i ruajtjes së burimeve natyrore
- Parimi i zëvendësimit dhe/ose kompensimit
- Parimi i qasjes së integruar
- Parimi i përgjegjësisë së ndërsjellë dhe bashkëpunimit
- Parimi “Ndotësi paguan”
- Parimi i së drejtës për informim dhe i pjesëmarrjes së publikut
- Parimi i nxitjes së veprimtarive për mbrojtjen e mjedisit

Ky vleresim kryhet ne baze te ligjit Nr. 10440, date 07.07.2011 “Per vleresimin e Ndikimit ne Mjedis” dhe ne perputhje me kerkesat e VKM Nr. 686, date 29.07.2015 “Per zhvillimin e procedures se Vleresimit te Ndikimit ne Mjedis” dhe ka si synim idnetifikimin, vleresimin dhe parandalimin e ndotjes se mjedisit, me qellim mbrojtjen e mjedisit. Me mbrojtje te mjedisit do te kuptojme mbrojtjen e mjedisit nga ndotja e dëmtimi. Kjo përbën përparësi kombëtare dhe është e detyrueshme për çdo banor të Republikës së Shqipërisë, për të gjitha organet shtetërore, si dhe për personat fizikë dhe juridikë, vendas e të huaj, që ushtrojnë veprimtarinë e tyre në territorin e Republikës së Shqipërisë.

### **Ndikime te rendesishme gjate shfrytezimit te objektit minerar**

#### **Shkarkime ne uje**

Shkarkime te ujerave nga aktiviteti minerar vleresohet te kete. Keto shkarkime kryesisht vleresohen nga ujerat e rreshjeve qe mund te grumbullohen gjate germimeve dhe orientimi i tyre per ne perrenjte e zones. Keto ujera mund te jene me perberes elemente minerale duke qene se kalojne nepermjet sterilit dhe mineralit duke i shpelare guret e kromit dhe nepermjet erozionit te ujit, mund te transportojne grimca apo molekula te perberjes mineralogjike. Per kete arsye, rekomandohet qe sterili dhe minerali i depozituar perkohesisht te rehabilitohet, te sistemohet dhe ujerat e rreshjeve te orientohen ne nje vaske dekantuese, para se te shkarkohen ne perroskat e zones. Keto ujera pasi te monitorohen per permbajtjen e tyre, ne rast se do te rezultojne te kontaminuar, duhet t’u kryhet trajtimi fiziko-kimik i tyre. Per monitorimin e tyre, duhet te maten elemente te tille tregues si: pH, konduktiviteti/kripshmeria, Nevoja kimike per oksigjen NKO. Gjithashtu mund te kete edhe ujera te cilat dalin ne sipërfaqe nga galerite.

#### **Emetimet ne ajer**

Emetimet ne ajer mund te vijne nga perhapja e pluhurave te materialit tokesor te depozituar ne sheshin e karrieres, nga mjetet e transportit gjate qarkullimit te tyre ne rruge e ne karriere, ose ndonese ne nivele te pallogaritshme grimca te imeta nga minerali kromit te depozituar ne karriere apo ne afersi te galerise dhe te ekspozuara ndaj kushteve klimaterike.

Vlen te theksojme edhe cilesine e ajrit dhe nivelin e oksigjenit brenda ne galeri, ku ndikon drejtperdrejte ne shendetin e punonjesve minatore, te cilet duhet te punojne ne thellesite e galerise.

Emetimet ne ajer do te jene ato te pikave te ajrimit te galerive. Keto pika shkarkimi jane te miratuarta ne lejen mjedisore ekzistuese, nuk do te hapen te reja. Shkarkimet ne ajer, vleresohen te kene edhe gaze te ndryshme qe mund te hasen ne thellesine e tokes. Duke qene mineral i paster, jo lehtesisht i oksidueshem, nuk pritet te kete ndotje te rendesishme ne ajer. Shkarkimet e gazeve te mjeteve motorike do te jene burime te shkarkimeve te gazeve te demshme per ajrin por jo ne nivele te larta shqetesuese.

### **Zhurmat dhe vibrimet**

Zhurmat që do të prodhohen do të vijne kryesisht nga mjetet e transportit rrugor si dhe nga përdorimi i mjeteve të ngarkim-shkarkimit të materialeve. Një aspekt tjetër i prodhimit të zhurmave dhe vibrimit mund të jetë edhe përdorimi i lendeve plasese në brendësi të galerisë apo edhe në sipërfaqe në karriere. Efekti i shpërthimit shkakton vibrim dhe zhurmë në nivele të larta, por të cilat nuk ndikojnë në qendrat e banuara, pasi ato ndodhen në distanca të mëdha nga objekti i shfrytëzimit. Punëtorët që do të ndodhen në mjedise ku niveli i zhurmave e tejkalon limitin duhet të përdorin masa mbrojtëse për shqisat e degjimit. Kjo duhet të kihet parasysh nga drejtuesi teknik i punimeve.

Në rast se do të krijohen shqetësime për banorët, duhet të merren masa për minimizimin e ndikimeve dhe dëmeve, kufizimin e orareve të punës, ose largimin e familjeve që ndodhen pranë, duke i demshpërblyer ata në masën 100% të kostos së shpërnguljes.

### **Ndikimi në toke**

Keto procese të shfrytëzimit, ndikojnë negativisht në toke, kjo vjen si rezultat se punohet në strukturën e thellësisë së tokës, si dhe do të zihet perkohësisht/ përfundimisht një sipërfaqe toke dhe do të demtohet shtresa biologjike e saj, pavaresisht llojit dhe sasisë së demtit që mund të shkaktohet nga depozitimi i sterilit të përhershëm dhe të gurit kromitik të perkohshëm. Ndikimi në toke konsiston në ndryshimin e relievit, përberjes së tokës në sipërfaqen e re të depozitimit, si dhe nxitje të erozionit e si rrjedhojë nevojiten të kryhen patjetër punime mbrojtëse të cilat kryhen të gjithë në sipërfaqen e tokës së kërkuar për këto qëllime. Duhet patjetër që gjatë germimeve të sigurohet qëndrueshmëria e galerive dhe orientimi i ujerave në rrjedhjen e duhur, mundësisht të izolohen me shtresa betoni me qëllim mos ndryshimin e rrjedhës së tyre.

### **Ndikimi në Biodiversitet**

Sipërfaqja e karrierës minerare "Hija e Zezë", rezulton të jetë 0.1 ha. Në këtë hapësirë janë kryer gjurmime për nxjerrjen dhe pasurimin e mineralit të kromit. Impaktet kryesore që kanë ndodhur në sipërfaqen e karrierës pasqyrojnë drejtpërdrejtë zhvishjen totale të sipërfaqes së tokës mineralmbajtëse nga bimësia natyrore, masat ndërhyrëse rehabilituese rekomandohen të zbatohen pjesë-pjesë në epokë të ndryshme kohore, varësisht nga përparimi hapësiror i çdo ndikimi negativ me karakter mbetës. Tre janë impaktet, të cilat mund t'i formulojmë në mënyrë të thjeshtë e të qartë:

- Zhdukja e shtresës aktive pjellore të tokës, dalja në sipërfaqen e saj e strukturave shkëmbore tok-formuese me përbërje mineralore ultrabazike-metamorfike që shoqërohen me gurë masivë diform të shpërndarë jo-uniformisht në të gjithë hapësirën sipërfaqësore;
- Mbulimi progresiv i terrenit të shpatit malor me depozitime të vazhdueshme që vijnë nga mbetjet e inerteve shkëmbore gjatë procesit të nxjerrjes së mineralit;
- Shkarjet dhe rrokullisjet e vazhdueshme gjatë procesit të depozitimeve e copave shkëmbore përgjatë shpatit të malit në drejtim të prapësive ose të mbulesave shkurre si pasojë e rritjes së potencialit inercial të tyre gjatë shkarkimeve me rënie të lirë.

Nga këto depozitime, do të krijohet gjithashtu një masë e madhe toke e kategorisë skeletike-gurishtore, e cila duhet të sistemohet për të qëndruar përgjithmonë e stabilizuar dhe e siguruar ndaj rreziqeve të shkarjeve ose të rrëshqitjeve masive; ajo duhet të jetë gjithashtu e veshur ose e rrethuar me vegjetacion bimor për të qenë e mbrojtur nga gërryerjet ose nga shplarjet prej rrebesheve të reshjeve atmosferike.

Nisur nga kjo pikpamje masat operacionale që parashikohen për t'u kryer në këtë karrierë mineralore do të synojnë së pari ri-veshjen me bimësi pyjore të të gjithë sipërfaqes së zhveshur të saj dhe së dyti stabilizimin dhe 'konfigurimin mjedisor' të masave me mbetje inerte. Kjo do të arrihet duke zbatuar kriterin e ndërtimit të një muri mbajtës nga ana e poshtme e shpatit malor, dhe në vazhdim me ndërmarrjen e operacioneve të sitemimit të



relievit dhe veshjen e tij me bimësi të 'specilizuar' për frenimin e rrëshqitjeve ose të shplarjeve sipërfaqësore të inerteve tokësore.

### **Ndikimi ne Mjedisin Social**

Ndikimi i ketij projekti ne mjedisin social, nuk pritet te jete me efekte negative, por pozitive, pasi kjo zone ka nevojë për rritjen e punësimit dhe hapjen e vendeve të reja të punës. Gjithashtu ne kete zone tokat bujqesore jane te pakta dhe klima nuk eshte e favorshme per zhvillimin e bujqesise intensive. Persa i perkete kullotave, ne kete zone ka hapësira me vlera të tilla, por jo ne nivele të tilla sa për të zhvilluar intensivisht kete lloj aktiviteti. Aktiviteti i shfrytëzimit mineralar, ne teresine e tij, nuk duhet t'ju cenoje banoreve as pronen e tyre, as cilesine e jeteses, as t'ju shkaktoje shqetesime dhe stres. Ne rast se keta te fundit nuk e lejojne me vullnet te lire kete dhe te jene demshperblyer plotesisht per demin. Ne rast se aktiviteti i perdorimit te lendeve plasese do te ndikojte ne banesat e fshatit, atehere duhen te merren masa te menjehershme, duke shperngulur banoret me kompensim te plote ose duke nderprere shfrytëzimin ne ate pjese ku ka ndikim. Ne lidhje me kete duhet te kete monitorim dhe kontroll te vazhdueshem te subjektit zhvillues.

### **Mbetjet e prodhuara**

Nga ky aktivitet, mbetjet e ngurta jane nder ndikimet me te rendesishme te ketij aktiviteti. Menaxhimi i tyre duhet te kryhet ne menyre profesionale duke u rehabilituar dhe sistemuar, ne menyre qe te mos shkaktoje perhapje te elementeve minerale te cilet mund te jene ndotes per mjedisin e zones. Per kete qellim, subjekti ka hartuar nje projekt per rehabilitimin e sterileve te prodhuara. Sasi e sterileve te punimeve dhe seleksionimit do te jete rreth 2250 m<sup>3</sup> te cilat do te depozitohen ne sipërfaqen e caktuar per kete qellim. Ato perfaqesohen nga masa te shkriфта, qe nuk permbajne elemente ndotes per ambientin. Keto depozitime nuk jane fertile dhe nuk do te sherbejne per rigjenerim.

## **4. PËRSHKRIM I SHKARKIMEVE TË MUNDSHME NË MJEDIS.**

Informacion për shkarkimet në mjedis.

Shkarkime te ujerave nga aktiviteti mineralar vleresohet te kete. Keto shkarkime kryesisht vleresohen nga ujerat e rreshjeve qe mund te grumbullohen gjate germimeve dhe orientimi i tyre per ne perrenjte e zones. Keto ujera mund te jene me perberes elemente minerale duke gene se kalojne nepermjet sterilit dhe mineralit duke i shpelare guret e kromit dhe nepermjet erozionit te ujit, mund te transportojne grimca apo molekula te perberjes mineralogjike. Per kete arsye, rekomandohet qe sterili dhe minerali i depozituar perkohesisht te rehabilitohet, te sistemohet dhe ujerat e rreshjeve te orientohen ne nje vaske dekantuese, para se te shkarkohen ne perroskat e zones. Keto ujera pasi te monitorohen per permbajtjen e tyre, ne rast se do te rezultojne te kontaminuar, duhet tu kryhet trajtimi fiziko-kimik i tyre. Per monitorimin e tyre, duhet te maten elemente te tille tregues si: pH, konduktiviteti/kripshmeria, Nevoja kimike per oksigjen NKO. Gjithashtu mund te kete edhe ujera te cilat dalin ne sipërfaqe nga galerite.

Emetimet ne ajer mund te vijne nga perhapja e pluhurave te materialit tokesor te depozituar ne sheshin e karieses, nga mjetet e transportit gjate qarkullimit te tyre ne rruge e ne karriere, ose ndonese ne nivele te pallogariteshme grimca te imeta nga minerali kromit te depozituar ne karriere apo ne afersi te galerise dhe te ekspozuara ndaj kushteve klimaterike.

Vlen te theksojme edhe cilesine e ajrit dhe nivelin e oksigjenit brenda ne galeri, ku ndikon drejtperdrejte ne shendetin e punonjesve minatore te cilet duhet te punojne ne thellesite e galerise.

Emetimet ne ajer do te jene ato te pikave te ajrimit te galerive. Keto pika shkarkimi jane te miratuarta ne lejen mjedisore ekzistuese, nuk do te hapen te reja. Shkarkimet ne ajer,

vleresohen te kene edhe gaze te ndryshme qe mund te hasen ne thellesine e tokes. Duke qene mineral i paster, jo lehtesisht i oksidueshem, nuk pritet te kete ndotje te rendesishme ne ajer. Shkarkimet e gazeve te mjeteve motorike do te jene burime te shkarkimeve te gazeve te demshme per ajrin por jo ne nivele te larta shqetesuese.

Zhurmat qe do te prodhohen do te vijne kryesisht nga mjetet e transportit rrugor si dhe nga perdorimi i mjeteve te ngarkim-shkarkimit te materialeve. Nje aspekt tjetër i prodhimit te zhurmave dhe vibrimit mund te jete edhe perdorimi i lendeve plasese ne brendesi te galerise apo edhe ne siperfaqe ne karriere. Efekti i shperthimit shkakton vibrim dhe zhurme ne nivele te larta, por te cilat nuk ndikojne ne qendrat e banuara, pasi ato ndodhen ne distanca te medha nga objekti i shfrytezimit. Punëtorët që do të ndodhen në mjedise ku niveli i zhurmave e tejkalon limitin duhet të perdorin masa mbrojtese per shqisat e degjimit. Kjo duhet te kihet parasysh nga drejtuesi teknik i punimeve.

Ne rast se do te krijohen shqetesime per banoret, duhet te merren masa per minimizimin e ndikimeve dhe demeve, kufizimin e orareve te punes, ose largimin e familjeve qe ndodhen prane, duke i demshperblyer ata ne masen 100% te kosos se shpernguljes.

Nga ky aktivitet, mbetjet e ngurta jane nder ndikimet me te rendesishme te ketij aktiviteti.

Menaxhimi i tyre duhet te kryhet ne menyre profesionale duke u rehabilituar dhe sistemuar, ne menyre qe te mos shkaktoje perhapje te elementeve minerale te cilet mund te jene ndotes per mjedisin e zones. Per kete qellim, subjekti ka hartuar nje projekt per rehabilitimin e sterileve te prodhuara. Sasi e sterileve te punimeve dhe seleksionimit do te jete rreth 2250 m<sup>3</sup> te cilat do te depozitohen ne siperfaqen e caktuar per kete qellim . Ato perfaqesohen nga masa te shkrufta, qe nuk permbajne elemente ndotes per ambientin . Keto depozitime nuk jane fertile dhe nuk do te sherbejne per rigjenerim.

## **5. INFORMACIONI PËR KOHËZGJATJEN E MUNDSHME TË NDIKIMEVE NEGATIVE.**

Ndikimet do te zgjasin per aq kohe sa zgjat edhe aktiviteti i shfrytezimit. Subjekti "BENAKS – 94" shpk eshte pajisur me leje shfrytezimi nr 609 ne date 16.03.2001. Keto punime do te zgjasin gjate ketyre viteve, por jo gjate gjithë vitit, pasi dimri perben veshtiresi per shfrytezimin dhe transportimin e mineralit. Ky aktivitet, pasi te kryeje punimet per nje siperfaqe te caktuar dhe per nxjerrjen e gjithë vellimit te mineralit te shfrytezueshem, mund te filloje mbylljen dhe rehabilitimin e karrieres, kjo ne varesi te ecurise se punimeve nxjerrese, te klimes dhe sezonit, etj. Rehabilitimi duhet te kryhet nga vete subjekti i zhvillimit te punimeve, gjate zhvillimit te punimeve te shfrytezimit dhe pas perfundimit, ose ne rast te kundert, ne rast se subjekti nuk e kryen kete detyrim, organet shteterore pergjegjese nepermjet garancise financiare te rehabilitimit, kryejne rehabilitimin e zones ose pyllzimin ne zona te tjera problematike. Ndikimet e shfrytezimit nentoke do te jene per sa kohe kryhen punime shfrytezimi, por ne rast se gjenerimit te ujerave, keto ndikime zgjasin per nje afat kohor shume me te gjate, pra edhe pas perfundimit te aktivitetit. Kjo per shkak se dalja e galerise ose pika e shkarkimit te ujerave, shnderrohet ne nje burim uji. Ne lidhje me kete duhet qe ne perfundim te kryhet mbyllja dhe taposja e galerive.

## **6. SHTRIRJA HAPËSINORE E NDIKIMIT NEGATIV NË MJEDISIN E ZONËS**

Ndikimi ne mjedisin e zone do te kete efektet e tij ne nje distance relativisht te larget, ndikimi mund te perhapet nepermjet burimeve ujore deri ne km. Persa i perket ndikimit te peizazhit dentimi i siperfaqes pyjore te objektit "Hija e zezë", ky ndikim duhet patjetër dhe ne menyre te menjehershme te reduktohet deri ne eliminimin e plote te tij. Kjo duke filluar rehabilitimin e sterilit te depozituar, pavaresisht kush e ka prodhuar dhe hedhur aty. Ky rehabilitim eshte i

vlefshem vetem nese kryhen me sukses dhe ne masen 100% masat e punimeve rehabilituese dhe te mbrojtjes nga erozioni e nga shpellarja e mineralit nga uji.

## 7. REHABILITIMI I MJEDISIT TË NDIKUAR DHE MUNDËSIA E KTHIMIT TË TIJ NË GJENDJEN E MËPARSHME.

### Gjendja e objektit ne fund te shfrytezimit

Siç eshte theksuar edhe me siper shfrytezimi i ketij objekti do te behet me punime netokesore. Perfundimi i shfrytezimit te ketij objekti pritet te leje gjendjen e meposhtme :

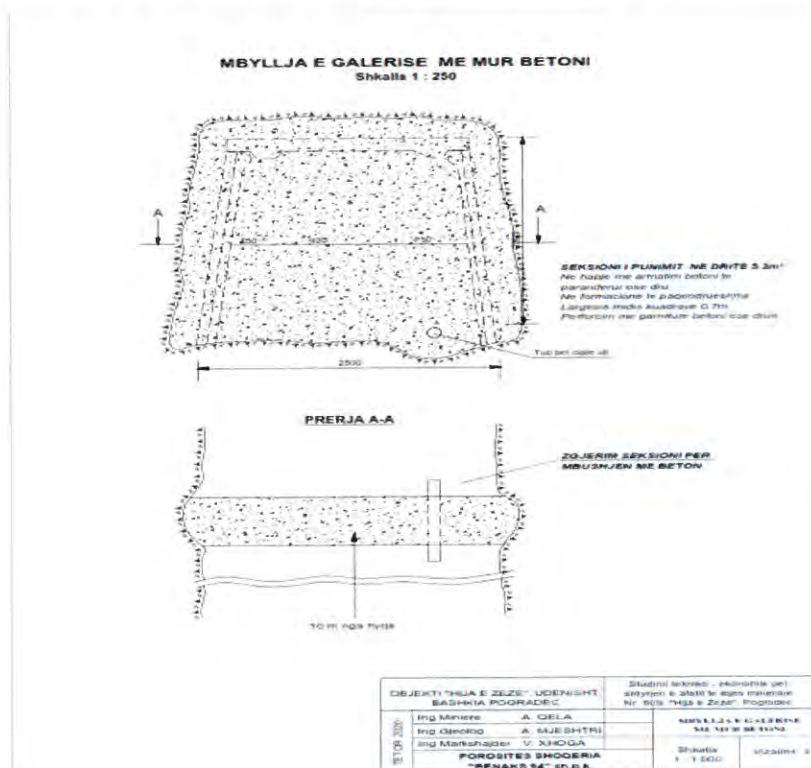
1. Dy gryka punimesh me seksion 5.2 m<sup>2</sup>
2. Rehabilitim i karieres me siperfaqe 400 m                      0.004 ha
3. Rehabilitim stoqesh me sterile me siperfaqe                      0.005 ha
4. Rehabilitim rruge me gjatesi me siperfaqe                      0.01 ha

### Punimet e mbylljes trajtimit te sterile dhe dhe rehabilitimit te zones

Elementet e mesiper m jane marre ne konsiderate ne hartimin e projektit te mbylljes dhe llogaritjen e shpenzimeve perkatese per realizimin e tij dhe perkatesisht:

Punimet minerare te hapura parashikohet te mbyllet me mur betoni me trashesi 60 cm duke vendosur edhe nje tub ne pjesen fundore per te lejuar rrjedhen e ujrave qe mund te dalin nga nentoka.

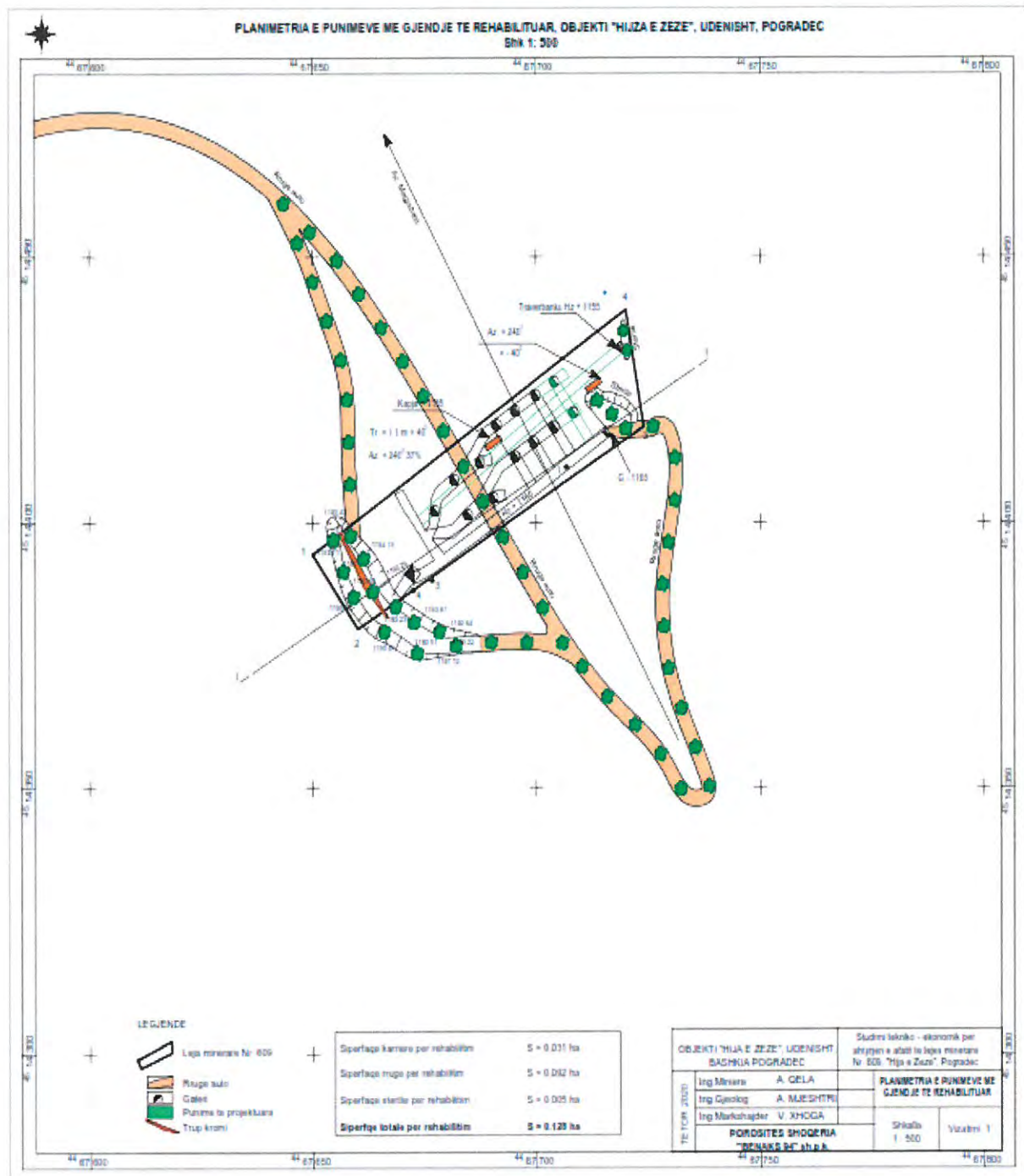
1. Sheshi perreth grykave te galerive +1165 m dhe 1155 m do t'i nenshtrohet trajtimit dhe sistemimit.
2. Ne perfundim do te jete i shoqeruar nga sinjalistika perkates dhe rrethimi.



### Preventivi i shpenzimeve dhe llogaritja e garancise per mbyllje dhe rehabilitim

Plani perfundimtar i mbylljes dhe rehabilitimit mjedisor pas perfundimit te aktivitetit minerar te shfrytezimit te mineralit te kromit ne siperfaqen e zgjeruar hartohet ne zbatim te Udhezimit Nr 718, date 03.10.2011 "Per menyren e vleresimit te garancive financiare te lejeve minerare"

RAPORTI PARAPRAK I VLERËSIMIT TË NDIKIMIT NË MJEDIS  
SHFRYTËZIM I MINERALIT KROM, NË OBJEKTIN "HIJA E ZEZE".



RAPORTI PARAPRAK I VLERËSIMIT TË NDIKIMIT NË MJEDIS  
SHFRYTËZIM I MINERALIT KROM, NË OBJEKTIN "HIJA E ZEZË".

**Preventivi i planit të mbylljes dhe rehabilitimit të pjesës së minierës të hapur me punime horizontale**

Plani I mbylljes së minierës							
Nr	Emertimi	Seksioni	Trashësia	Volumi i murrit	Norma	Koha e punës	Vlera
		m <sup>2</sup>	e murrit, m	m <sup>3</sup>	orë/m <sup>3</sup>	Ore	Lekë
a	Mur Betoni	5.2	0.6	3.432	3.5	12.012	
b	Operacinë ndihmese	5.2				5.41	
	Shuma (a+b)	5.2				17.422	
		Ore punë	Nr i punëtorëve	Orë-punë gjithsej	Lekë/ore punë		Shpenzime
c	Shpenzime për Fuqi punëtore	17.42	4	69.68	280		19510
	Shpenzime materiale	Seksioni	Volumi i murrit	Normativa	Sasia	Çmimi	Vlera
d	Shpenzime materiale	m <sup>2</sup>	m <sup>3</sup>	kg/m <sup>3</sup>	kg	lekë/kg	lekë
d1	Çimento	5.2	3.432	300	10.296	1300	13385
			Volumi i murit	Normativa	Sasia	Çmimi	Vlera
			m <sup>3</sup>	m <sup>3</sup> /m <sup>3</sup>	m <sup>3</sup>	lekë/m <sup>3</sup>	lekë
d2	Inerte nderimi	5.2	3.432	1.3	4.4616	1200	5354
			Sasia Kg			Çmimi/lekë/kg	Vlera
d3	Elektroda	5.2	25			160	4000
			Sasi, Këh			Çmimi/lekë/këh	Vlera
d4	Energji elektrike	5.2	120			14.4	1728
			Sasi, m <sup>3</sup>			Çmimi/lekë/m <sup>3</sup>	Vlera
d5	Derrasa	5.2	0.5			15000	7500
							Vlera
d6	Materiale të tjera	5.2					1200
			Volumi, ton	distanca, km		Çmimi/lekë/tonkm	Vlera
g	Transport	5.2	10.7	30		10	3210
h	Transport i brendshëm						20000
	Shuma d-h						56377
Shuma I							75887
Plani I menaxhimit të mbetjeve							
a	Çmontim makineri pajisje sipërfaqe		Volumi, ton	Ore punë	Pagesa/ore punë		Vlera, lekë
			20	100	250		25000
b	Transport makineri e mbeturina		Volumi, ton	distanca, km		Çmimi/lekë/tonkm	Vlera, lekë
			20	30		12	7200
c	Mbushje me dhe portalit		Volumi, m <sup>3</sup>			Çmimi/lekë/m <sup>3</sup>	Vlera, lekë
			100			30	3000
	Shuma II						35200
Plani përfundimtar i rehabilitimit të mjedisit							
a	Taracim dhe sistëmiimi-stokut të sterileve		Sipërfaqja m <sup>2</sup>	m <sup>2</sup> /ditë	ditë-punë	Çmimi/lekë/ditë punë	Vlera, lekë
			100	40	2.5	2400	6000
b	Mbushje me dhe stokut të sterileve		Sipërfaqja m <sup>2</sup>	Volumi, m <sup>3</sup>		Çmimi/lekë/m <sup>3</sup>	Vlera, lekë
			100	400		30	12000
c	Sistëmiimi i sheshit industrial- mbushje me dhe		Sipërfaqja m <sup>2</sup>			Çmimi/lekë m <sup>2</sup>	Vlera, lekë
			100			30	3000
d	Blerje pemesh		Sipërfaqja m <sup>2</sup>	Nr pemesh/m <sup>2</sup>	Nr I pemeve	Çmimi/lekë/cope	Vlera, lekë
			200	0.04	8	1000	8000
e	Mbjellje pemesh		Sipërfaqja m <sup>2</sup>	Nr pemesh/m <sup>2</sup>	Nr I pemeve	Çmimi/lekë/cope	
			200	0.04	8	200	1600
f	Rrethim nëse ka						30000
g	Kanalizim e drenazhim						15000
h	Sinjalistike lajmeruese parandaluese						10000
	Shuma III						85600
	Shuma I+II+III						196687
	Shpenzime firme 5%						9834
	TOTAL						206521

**Preventivi i shpenzimeve për rehabilitimin e stoqeve të mbetura në fund të aktivitetit**

Plani i rehabilitimit përfundimtar të mjedisit								
Nr		Sipërfaqja	Norma	Sipërfaqja	norma	Volumi i punës	Çmimi	Vlera
			ha/ha	operacionale	nr/ha	nr	Lekë/m <sup>3</sup>	Lekë
a	Mbushje me dhe e sipërfaqës	1	1.1	1.1	3000	147/10	55	115500
b	Mbjellje pemesh	1	1.1	1.1	300	300	100	30000
c	Hapje gropash	1	1.1	1.1	300	300	100	30000
d	Blerje pemesh	1	1.1	1.1	300	300	1000	300000
e	Shërbime	1	1.1	1.1	300	300	50	15000
f	Kanali i ujrave të larta		Norma		gjatësi	Volumi	Çmimi	Vlera
			ml/ha		ml	m <sup>3</sup>	lekë/m <sup>3</sup>	lekë
		1	500		300	75	200	15000
	Shuma							505500

**Preventivi I planit te rehabilitimit te pjeses se minieres te shfrytezuar ne siperfaqe**

Nr	Operacionet	Siperfaqja	Norma	Siperfaqe	norma	Volumi i punes	Çmimi	Vlera
		ha	ha/ha	operacionale	m3/ha-oper	m3	Leke/m3	Leke
I= Plani i mbylljes se Karrieres								
Nr	Emertimi							
a	Krehje sistemim ifaqeve anesore	1	0.7	0.7	200	140	50	7000
b	Shuma I							7000
II= Plani i menaxhimit te mbetjeve								
a	Sistemimi i mbetjeve te zbulimit	1	1	1	1800	1800	15	27000
b	Sistemimi i mbetjeve teknologjike	1	0.1	0.1	2000	1800	15	27000
c	Shuma II							54000
III= Plani i rehabilitimit perfundimtar te mjedisit								
				nr/ha		m3		
a	Mbushje me dhe e siperfaqes	1	1.1	1.1	3000	3300	35	115500
b	Mbyllje pemesh	1	1.1	1.1	300	300	100	30000
c	Hapje gropash	1	1.1	1.1	300	300	100	30000
d	Blerje pemesh	1	1.1	1.1	300	300	1000	15000
e	Sherbime	1	1.1	1.1	300	300	50	15000
f	Kanali i ujrave te larta		Norma		gjatesi	Volumi	Çmimi	Vlera
			ml/ha		ml	m3	leke/m3	15000
		1	300		300	75	200	
g	Signalistike							5000
h	Shuma III							495500
i	Shuma I+II+III							556500
j	Shpenzime suplementare: 5%							27825
k	TOTAL							584325

**Monitorimi**

Për të siguruar rezultatet e dëshiruara në procesin e gjatë të rehabilitimit mjedisor të kavës së shfrytëzuar rekomandohet të bëhen periodikisht monitorime në drejtim të zbatimit të kriterëve dhe të rekomandimeve të theksuar që lidhen me ndërhyrjet vijuese rehabilituese në hapsirën e fokusuar.

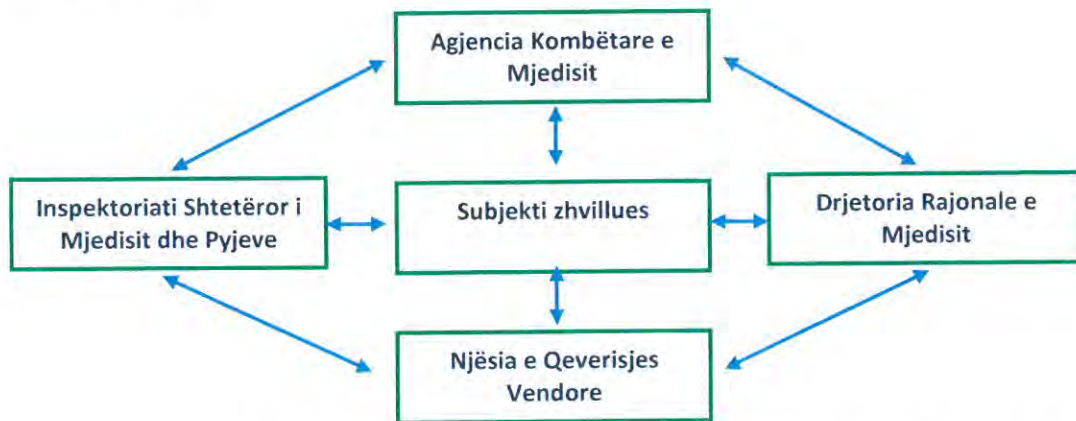
Kjo duhet bërë për çdo masë që do të ndërmerret në drejtim të rehabilitimit ose të përmirësimit të mjedisit dhe pas çdo ndërhyrjeje të kryer. Monitorimi si procedurë e domosdoshme do të kryhet nga zyra e menaxhimit të burimeve natyrorë në pyjet/kullotat bashkiake të bashkisë së Pogradecit, në bashkëpunim me shoqatën e përdoruesve të burimeve natyrorë që operon në territorin e kësaj bashkie.

Monitorimi do të përfshijë dy aspektet kryesore të procesit të cilët janë:

- Fillimi dhe përfundimi i ndërhyrjeve operacionale rehabilituese në fazat e rekomanduara dhe brenda periudhave të theksuara në këtë projekt;
- Zbatimi i teknologjive të përshkruara specifiku për çdo ndërhyrje operacionale;
- Situacionet e punimeve të kryer dhe faturat financiare të likujduara nga investitori.
- Rezultatet e përfituar periodikisht do i raportohen zyrës së menaxhimit të burimeve natyrorë në bashki dhe zyrës rajonale shtetërore të pyjeve për qarkun perkates..

## 8. MASAT E MUNDSHME PËR SHMANGIEN DHE ZBUTJEN E NDIKIMEVE NEGATIVE NË MJEDIS.

Rolin dhe përgjegjësinë kryesore të rehabilitimit të mjedisit e ka subjekti investitor “BENAKS - 94” Sh.p.k. Institucionet përgjegjëse për mbikqyrjen e punimeve rehabilituese, ecurinë e punimeve rehabilituese, mbikqyrjen e efekteve të erozionit, për raportimin e të dhënave të monitorimit të mjedisit nga subjekti, etj, janë: Agjencia Kombëtare e Mjedisit, Drejtoria Rajonale e Mjedisit Pogradec, Inspektoriati Shtetëror i Mjedisit, Pyjeve, Ujërave dhe Turizmit, Drejtoria Rajonale e Sherbimit Pyjor Rrethit Pogradec, Njësia e Qeverisjes Vendore (Bashkia Pogradec), Ministria e Infrastruktura dhe Energji, si dhe vetë subjekti investitor “BENAKS - 94” Sh.p.k nepermjet ekspertit ose subjektit nenkontraktor te perzgjedhur per kete qellim.



Ne mënyrë të përgjithshme paraqesim disa prej masave rekomanduese, të cilat zhvilluesi duhet t'i zbatojë për minimizimin e ndikimeve negative në mjedis. Ndikimet negative në mjedis gjatë zbatimit të projektit janë në nivele të konsiderueshme, ato konsistojnë në demtim të sipërfaqeve pyjore, të peizazhit të zonës, ndikime në toke, në reliev, në zhurmë dhe vibrime, si dhe prodhimin e sasive të mëdha të mbetjeve sterile. Kështu që gjykojmë se janë tepër të nevojshme që në vijë të përgjithshme të kihen parasysh dhe të ndermerren disa masa si më kryesoret nga kompania:

- Lagja e shesheve dhe kantierit gjatë punimeve dhe larja e automjeteve para daljes nga kantieri për të minimizuar ngritjen e grimcave të ngurta (pluhurave) në ajër.
- Të sistemohet dhe rehabilitohen të gjitha skarpatat dhe të kryhen punime mbrojtëse nga erozioni dhe efekti gerryeres.
- Të respektohen 100 % masat e përcaktuara në projektin e rehabilitimit të sipërfaqeve mjedisore të demtuara.
- Automjetet e transportit të qarkullojnë me shpejtësi të ulët në zonat e banuara dhe në rrugët e pa asfaltuara.
- Gjatë transportit të perdoren mushamate e kamionave për të shmangur përhapjen e dheut e të inerteve në rrugët e qendrave të banuara dhe të rrugëve nacionale.
- Subjekti ka përgjegjësinë e plote të rehabilitojë të gjitha sipërfaqet e demtuara.
- Subjekti duhet të raportojë në mënyrë periodike çdo 6 muaj pranë AKM për zbatimin e kushteve të Vendimit të miratimit të VNM paraprake apo deklarates mjedisore, si edhe lejes mjedisore të tipit B.
- Për parjes së pemeve pyjore, të largohen nepermjet zhurmave të gjitha gjallesat e botes shtazore të ketij habitati.
- Të zbatohen me rigorozitet kushtet teknike të punës në kantier.
- Të mos kryhet asnjë shkarkim në mjediset ujore të zonës.
- Të mos krijohen shqetësime në qarkullim dhe tek banoret e zonës në asnjë rast.

- Te respektohen te gjitha normat e shkarkimeve ne ajer, per zhurmat, si edhe per normat e shkakrimeve ne ujera nga aktiviteti industrial.
- Te kryhet sistemimi, sigurimi dhe rehabilitimi i plote i mbetjeve sterile.
- Te menaxhohen te gjitha ujerat qe mund te prodhohen ne karriere ose vendet e depozitimit te mbetjeve inerte.
- Te respektohen oraret e qetesise publike, duke mos punuar gjate nates.
- Te respektohen distancat e miratuara me ligj, per aktivitetet minerare nga qendrat e banuara.
- Te monitorohet ne vijimesi cilesia e mjedisit dhe ujit te pijshem te banoreve te fshatit Vlahen.
- Te punesohen sa me shume nga banoret e zones.
- Subjekti te jete ne dijeni dhe te zbatoje me perpiktmeri te gjitha ligjet e mjedisit dhe te sigurise ne pune.
- Subjekti te mbaje pergjegjesi dhe te marre masa per cdo shqetesim qe mund te shkaktoje tek banoret dhe ne mjedisin perreth.

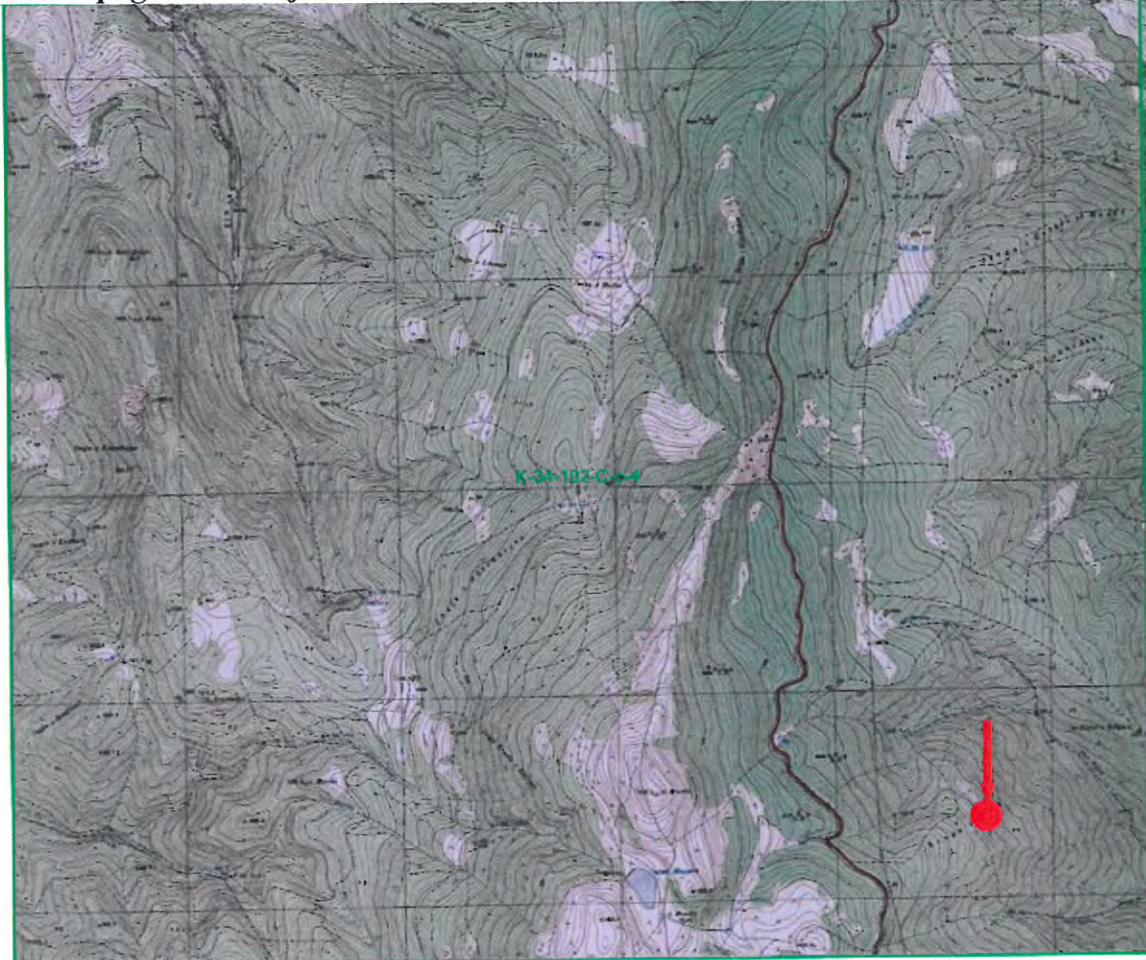
## **9. NDIKIMET E MUNDSHME NË MJEDISIN NDËRKUFITAR (NËSE PROJEKTI KA NATYRË TË TILLË).**

Ky projekt nuk prek zonat kufitare dhe si rrjedhoje edhe ndikimi i tij nuk shkakton demtim te mjedisit nderkufitar. Projekti nuk ndikon ne cenimin e sigurise se jetes dhe shendetit te shteteve fqinje. Nuk ndikohen burimet ujore nderkufitare, nuk ndikohet cilesia e ajrit ne kontekstin nderkufitar. Per kete kapitull, nuk kryhen vleresime dhe analiza te detajuara per shkak te vendodhjes se projektit ne brendesi te kufirit shteteror dhe distances qe ai ruan me kufirin dhe shtetet fqinje.



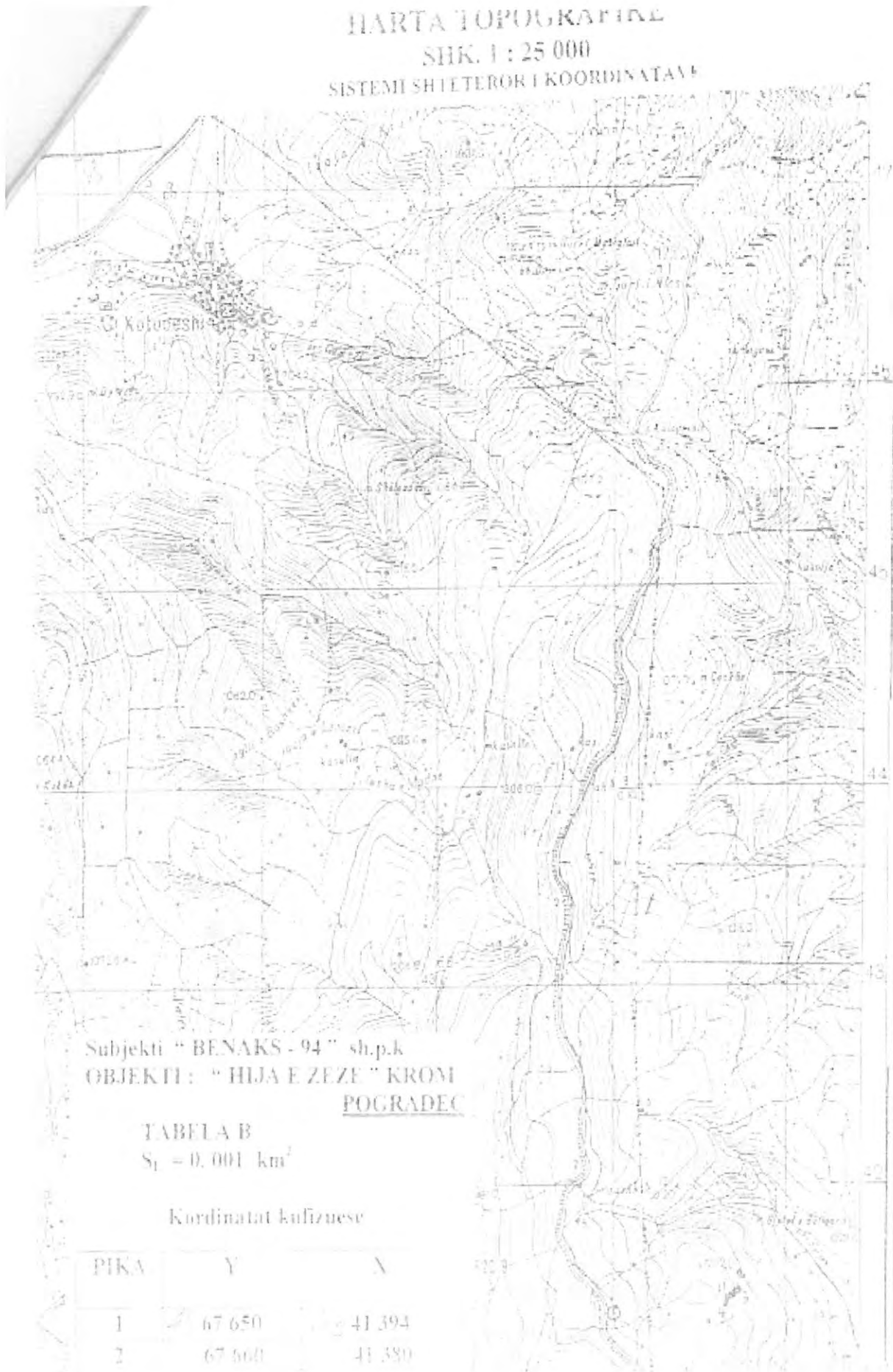
**ANEKS:**

**Harta topografike e rajonit. Nomeklatura e Hartës në shkallë 1:10000 (K-34-102-C-c-4)**

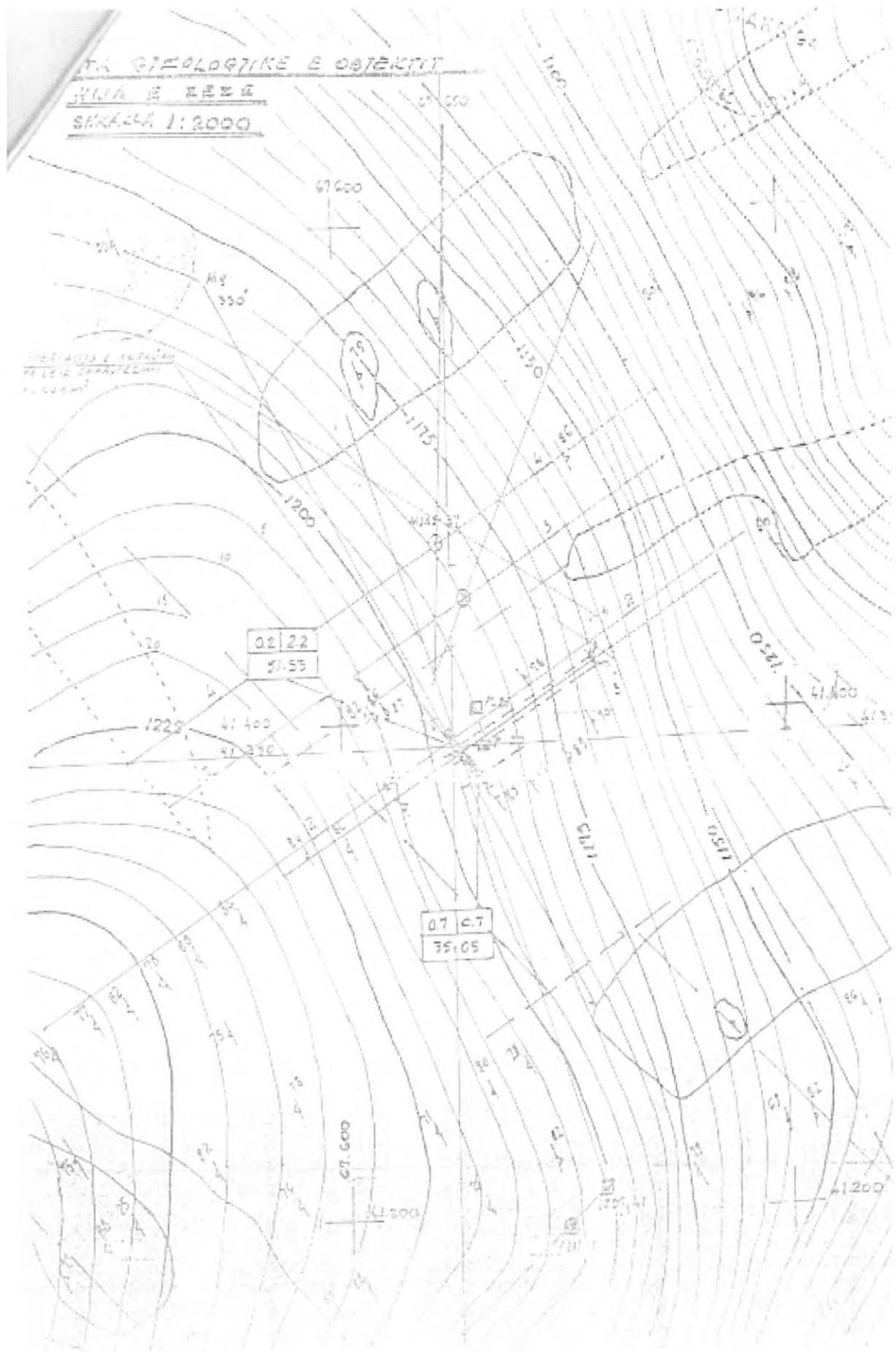


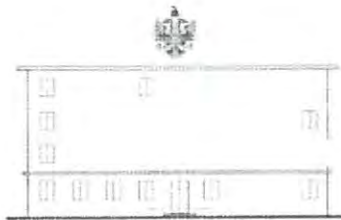
<b>Koordinatat në sistemin Gaus-Kruger</b>		
<b>Nr.</b>	<b>Koordinatat Lindje Y</b>	<b>Koordinatat Veri X</b>
<b>1</b>	<b>4467650</b>	<b>4541394</b>
<b>2</b>	<b>4467660</b>	<b>4541380</b>
<b>3</b>	<b>4467724</b>	<b>4541418</b>
<b>4</b>	<b>4467720</b>	<b>4541440</b>

<b>Koordinatat në sistemin KRGJSH të gjeneruara nga portali asig.gov.al</b>		
<b>Nr.</b>	<b>Koordinatat Lindje Y</b>	<b>Koordinatat Veri X</b>
<b>1</b>	<b>551647.03</b>	<b>4541372.83</b>
<b>2</b>	<b>551657.19</b>	<b>4541358.95</b>
<b>3</b>	<b>551720.76</b>	<b>4541397.68</b>
<b>4</b>	<b>551716.50</b>	<b>4541419.63</b>



RAPORTI PARAPRAK I VLERËSIMIT TË NDIKIMIT NË MJEDIS  
SHFRYTËZIM I MINERALIT KROM, NË OBJEKTIN "HIJA E ZEZË".





REPUBLIKA E SHQIPËRISE  
MINISTRIA E MJEDISIT

Nr. 4959 Prot.

Tiranë, më 22.06 2017

Nr. identifikues 569

**Fatjona  
Levani** Digitally signed  
by Fatjona Levani  
Date: 2018.11.02  
02:25:16 +01'00'

## ÇERTIFIKATË

Në mbështetje të Vendimit të Këshillit të Ministrave Nr. 122, datë 17.02.2011 Për një ndryshim në Vendimin Nr. 1124, datë 30.7.2008, të Këshillit të Ministrave, "Për miratimin e rregullave, të procedurave dhe kritereve për pajisjen me certifikatën e specialistit, për vlerësimin e ndikimit në mjedis dhe auditimin mjedisor":

### Znj. FATJONA LEVANI

Çertifikohet për hartimin e raporteve të vlerësimit të ndikimit në mjedis, për të kryer auditimin mjedisor, për hartimin e ekspertizave për probleme mjedisore dhe thirrjen si ekspert për të vlerësuar një raport të vlerësimit të ndikimit në mjedis ose rezultatet e një auditimi.

MINISTRI

  
Lefter KOKA

E detyrueshme për subjektin "DENAKS-94" Shpk, për raportin paraprak të UNM.  
Projekt: Shfrytëzimi i mjedisit Krom, në objektin "Hija e Zezë"  
Vendndje: R. Kallmeti, T. Kallmeti, Nj.A Udhënisht, objekti i Kromit "Hija e Zezë".



REPUBLIKA E SHqipërisë

MINISTRIA E FINANCAVE DHE EKONOMISË  
QENDRA KOMBËTARE E BIZNESIT

## LICENCË

LN-9869-01-2020	NUIS/NIPT: M01310027F	Emërtimi përshkrues i veprimtarisë
Fajtona Levani		Vlerësim i ndikimit në mjedis. Auditim mjedisor
Adresa Qarku: Tiranë Rrethi: TIRANË B/K: Kashaq Q/F: Yzberish, Zona Kadastrale Nr.3866, Vol 35, Faqe 98, Nr.pasurie. 342/66+2-31 Adresa:		
Kodi III.2.A	Kodi ijetër	
Data e lëshimit 2020-01-15	Afati i vlefshmërisë Pa afat	
Kategoria		Kufizime specifike
Shërbime ekspertize dhe/ose profesionale lidhur me ndikimin në mjedis		Licenca ushtrohet sipas kufizimeve në legjislationin në fuqi
Nënkategoria		Detyrime specifike
Veprimtaritë e ekspertizës lidhur me ndikimin në mjedis		Licenca ushtrohet sipas detyrimeve në legjislationin në fuqi
Veprimtari specifike		
Auditim mjedisor		Vendi i kryerjes së veprimtarisë
Specialiteti		Në të gjithë territorin e Republikës së Shqipërisë



*E vlefshme për subjektin "BEMAKS-94" Shtet për raportin për opsionin profesional të kompanisë "Hija e Zezë" Përbërës i mineralit krom, në objektin "Hija e Zezë" vendodhje: R. Forer, Blloqadec, Nj. A. Udhëtarët: Objekt i kromit Hija e Zezë*



Vulosur elektronikisht nga Qendra Kombëtare e Biznesit  
Date: 2020/01/30 16:23:09 +0200  
M01310027F20200130162253414006





REPUBLIKA E SHQIPËRISË

MINISTRIA E FINANCAVE DHE EKONOMISË  
QENDRA KOMBËTARE E BIZNESIT

## CERTIFIKATË REGJISTRIMI

NUMRI SERIAL:  
SN-625266-01-20

Personit të tatueshëm:

Fajtona Levani

Statusi

Aktiv

Me adresë kryesore

Tirane, Kashar, YZBERISH, Yzberish, Zona Kadastrale Nr.3866, Vol 35, Faqe 98, Nr.pasurie. 342/66+2-31

I jepet ky numër identifikimi (NUIS)

M01310027F

Afati i veprimtarisë

Nga :

E vlefshme për subjektin "BENAKS-gj" sipk për raportin  
përçapje të URM.

Projekt: Subjektin i mineralit krom në objektin "Hija e Zezë".  
Vendodhje: S.torje, B. Pogradec, Nj.A Udhësisht, Objekti i kromit  
"Hija e Zezë"

DATA E REGJISTRIMIT

10/01/2020

DATA E LËSHIMIT

30/01/2020

QENDRA KOMBËTARE E BIZNESIT

Kjo certifikatë është rreptësisht e ndaluar të plasifikohet

(Emri, Mbiemri) i nëpunësit të sportelit



Vulosur elektronikisht nga Qendra  
Kombëtare e Biznesit  
Date:2020/01/30 16:15:02 +0200  
M01310027F20200130161445101006

Shënim : Ky dokument është gjeneruar dhe vulosur me anë  
të një procedure automatike nga një sistem elektronik (Qendra Kombëtare e Biznesit)