

Relacion teknik

Autoservis riparimi makinash

Person fizik:

Emer mbiemer: Shkelqim Balliu

Emri tregtar: Shkelqim Balliu

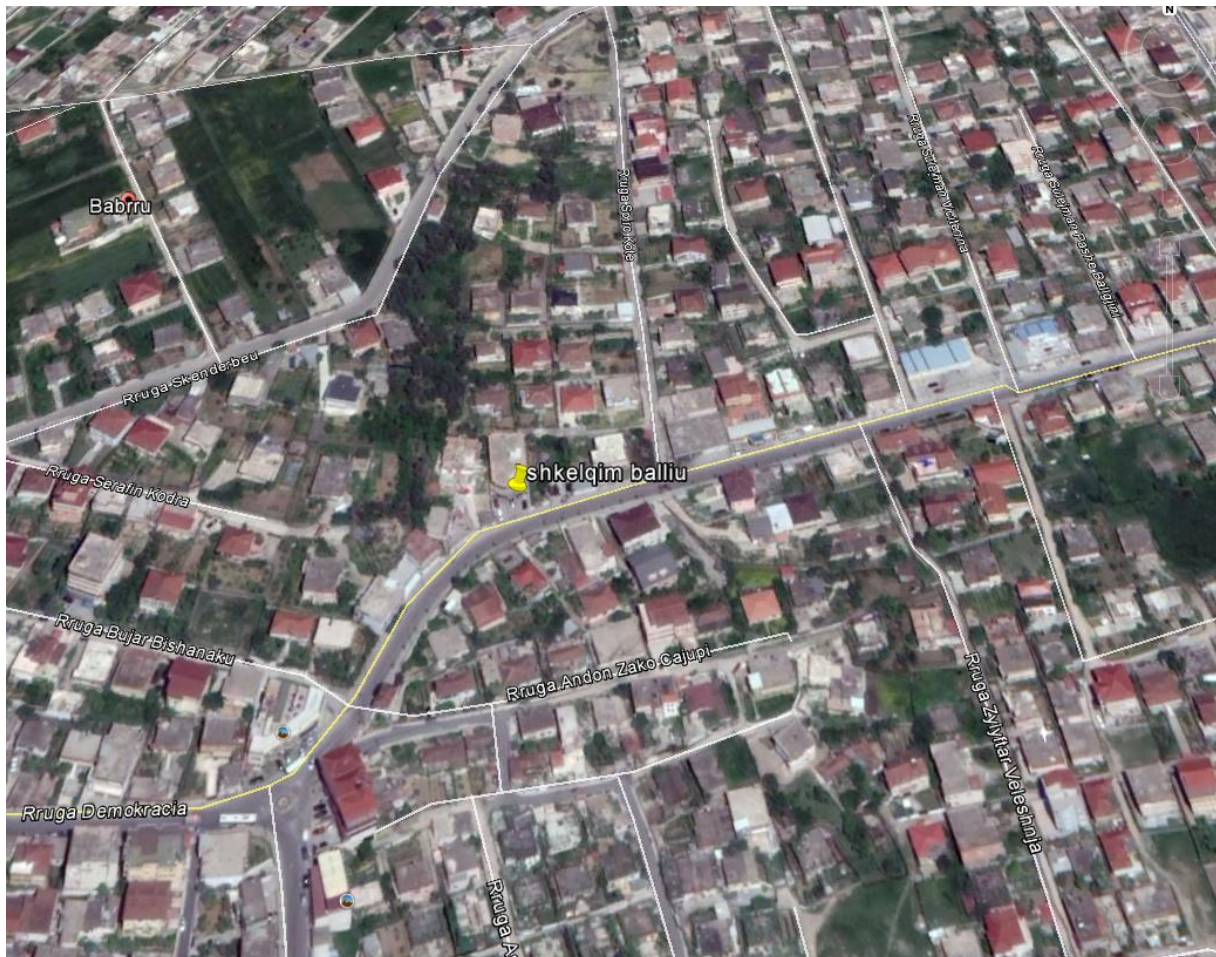
Nr. Nipt: L72021002F

Selia: Tirane, Paskuqan, Babrru qender, godina me nr. Pasurie 1011/1,
Zone Kadastrale 1066

Koordinatat

X:4402315.295

Y:4580757.831



Qellimi i autoservisit: është kryerja e shërbimeve të riparimit dhe të mirëmbajtjes së karrocërve, të automjeteve të tipeve dhe përmasave të ndryshme. I gjithë objekti është i rrethuar me mure të rregullt.

Makinë dhe pajisjet duke qenë se është një servis shumë i vogël janë të thjeshta të gjitha me drejtim manual dhe të sigurta në përdorim. Autoservisi do të punojë të procese pune pa presion dhe temperatura të larta. Ky është një biznes familjar dhe kryesisht vete administratori ben dhe punën kryesore të shërbimeve të vogla të riparimit të makinave (pjesën më të madhe të makinave e riparon duke nënkontraktuar dhe servise të tjera).

Pershkrim sesi operohet në servis duke ju referuar ndryshimeve në teknologji dhe në sistemet e reja të makinave"

Një nga ndryshimet më të mëdha në industrinë e sotme të automobilave është perceptimi i ri i procesit "të rregullimit të makinave". Pyetni 10 pronarët e automjeteve për këtë koncept të ri dhe shanset janë që do të keni 10 përgjigje të ndryshme. "Rregullimi" klasik dikur ishte zemra e biznesit të automobilave dhe në kundërshtim me disa besime; automjetet e sotme moderne akoma kanë nevojë për përmirësime për t'i mbajtur ato në nivelet më efikase. Ndrejtja/Rregullimi u shoqërua historikisht me zëvendësimin rutinë të pjesëve të sistemit të ndezjes kyçe si sistemi elektrik dhe pikat e ndezjes së makines, së bashku me disa rregullime bazë për të ndihmuar "rregullimin" e motorit. Presioni i montimit për rritjen e ekonomisë së karburantit dhe emetimet më të ulëta i nxitën prodhuesit e makinave aplikoni ndryshime në sistemin elektronik dhe kjo eliminoi kështu nevojën për zëvendësimin dhe rregullimin e një numri në rritje të pjesëve të sistemeve të ndezjes së makines dhe të karburantit.

Ndërsa ritmi i teknologjisë u gjallërua, procedurat e kërkuara për të kryer një rregullim tradicional ndryshuan në mënyrë dramatike. Sistemet shumë të sofistikuara të ndezjes dhe karburantit tani janë të kontrolluar duke përdorur një ose më shumë kompjuterë në bord për të kontrolluar funksionet kritike të motorëve dhe të transmetimit. Gjërat që dikur ishin trajtuar mekanikisht tani kontrollohen elektronikisht përmes përdorimit të gjerë të teknologjisë kompjuterike në bord. (kjo eliminon shumë nga nevojat për gjërat mekanike që ka një servis, duke kaluar në një shërbim elektroautë që shpesh herë ky biznes kur i kërkohet si shërbim e nënkontraktin nga të tjerë që janë thelleshit të specializuar si servise elektroautë)

"Ekziston një keqkuptim se automjetet moderne të sotme nuk kanë nevojë për përmirësime, sepse ato kurrë nuk prishen, por kjo thjesht nuk është e vërtetë", tha Rich White, drejtor ekzekutiv i Këshillit të Kujdesit të Makinave. "Nëse jeni në punë dhe kompjuteri juaj prishet, ju nuk mund të bëni më punë (pasi ai është prishur). Është e njëjtë gjë me makinën tuaj. Nëse makina nuk është duke u mbajtur siç duhet, ju nuk do të shkoni aty ku ju doni shkoni."

Si pjesë e korigjimit të shekullit 21 në automjetet e sotme moderne, duhet të inspektohen sistemet e mëposhtme:

Bateria, karikimi dhe venia në punë
Sistemi mekanik i motorit

Kontrolli i fuqisë (duke përfshirë kontrollet në bord -kompjuter)

Karburant (sistemi i furnizimit me karburant)

Sistemi i Ndezje (kandeletat)

Dhe sistemi i emetimet (marmite , turbine etj)

Pronarët e automjeteve kërkojnë kontroll total/rregullimin total te makines për një sërë arsyesh, duke përfshirë përmirësimin e performancës, ruajtjen e besueshmërisë, largimi ne nje kohe te gjate per pushime, përgatitjen për dimër / verë ose për shkak se ata po i japin makinës një miku ose një anëtar të familjes.

Sistemet qe kontrollohen dhe sherbimet qe ofrohen nga servisi Besmir Hasani:

Performanca e motorit - per cdo sinjal te problemeve të motorrit (mezi ndizet, boshti i përafërt,



ngadalësimi, fuqia e reduktuar etj.) duhet pare performaca e motrit ne bord. Moti i ftohtë i bën problemet ekzistuese edhe më keq, ndaj perpara stines se dimrit gjithmon keshillohen kontrolle te rrepta ta makines ne menyre qe te udhetoni te sigurt. Per te rritur kete performace duhet te behet nderrimi i vajit , filtra etj. Ndaj ne servis eshte lidhur kontrata e vajit pasi kerkohet shpesh nga pronaret e makinave.

Ne lidhje me sistemin e Karburantit - Futini rezervuarin tuaj te naftes nje shishe anti frizer ne sezonin e dimrit një herë në muaj për të ndihmuar në mbajtjen e lagështirës dhe keshtu ndalon ngrirjen në linjën e karburantit. (ky eshte nje sherbim pothuajse gjithmoon i kerkuar ne fillimin e stines se dimrit ne servisin ne fjale)

Sistemi i Naftë - Ndryshime filtri të naftës siç specifikohet në manualin e makines tuaj - sa më shpesh (çdo 3,000 milje).

Sistemet e ftohjes - Sistemi i ftohjes duhet të pastrohet plotësisht dhe të rimbushet çdo 24 muaj. Niveli, gjendja dhe përqendrimi i ftohës duhet të kontrollohen periodikisht. (Zakonisht rekomandohet një përzierje 50/50 e anti-ngrirjes dhe ujit.). Nuk e heqet kapaku i radiatorit derisa motori është ftohur tërësisht. Sa shume te shtrenguar si dhe gjendja e rripave, etj duhet të kontrollohet nga një profesionist.

Ngrohësi / Shkrirësi - Ngrohësja dhe shkrirësi duhet të jetë në gjendje të mirë pune për rehati të pasagjerëve dhe ne menyre qe shoferi te kete nje fushpamje te paster nga xhami . Modelet më të reja kanë një filtër ajri të kabinës që duhet të zëvendësohet periodikisht ne servis.

Bateria - E vetmja mënyrë e saktë për të zbuluar një bateri të dobët është me pajisjet profesionale. Kujdesi rutinë: Heqja e korrozioni nga shtyllat dhe lidhjet kabllore; pastronimi i të

gjitha sipërfaqeve; ri-shtrëngonimi i të gjitha lidhjeve. Nëse kapakët e baterive janë ende të lëvizshëm, kontrollohet nivelin e lëngjeve çdo muaj. Ky kontroll behet duhet u pajisur me pajisjen e vecante per te mbrojtjur e syte dhe dorashkat e gomes.

Dritat - kontroll i të gjitha dritave dhe llampave; zëvendësimi i te djegurave.

Gomat - Gomat e konsumuara duhet te nderrohen. Ky sherbim ofrohet ne gomisteri dhe si sherbim nuk ofrohet ne kete servis por i jepet sugjerim pronarit te makines se ku mund te drejtohet per te marre nje sherbim te persosur. Ne rast te carje te ndonje gome dhe kur makina ka gome reserve ofrohet sherbimi i nderrimit te saj me gomen reserve.

Mbajtja e automjetit tuaj në përputhje me mjedisin

Kujdesi i makinave është padyshim një situatë e favorshme pasi ndihmon ne uljen e emetive ne mjedis duke krijuar keshtu mjedis me te paster. Përveç ndihmës për mjedisin, një automjet i mirëmbajtur dhe operuar në mënyrë të duhur do të funksionojë më me efikasitet, do të jetë më i sigurt dhe do të zgjasë deri në 50% më shumë, sipas një sondazhi të ASE-ve të certifikuar. Mbajtja e motorit ne nivelin e duhur te performances se ti:Një kandlele elektrike e gabuar mund të zvogëlojë efikasitetin e karburantit deri në 30%. Zëvendësimii filtrat dhe lëngjet sipas rekomandimit.- te gjitha keto jane sherbime te ofruara thuajse ne cdo servis ne shqiperi. Kontrolli i gomave here pas here (nuk duhet te levizet me goma te konsumuara): Rrotat që janë jashtë linjës e bëjnë motorin te punoje me me veshtiresi Gomat e mirëmbajtura do të zgjasin më gjatë, domethënë do te gjenerohen me pak mbejte scrap (gomat e perdorura) etj

Teknologjia

Kapaciteti dhe regjimi i punes

Te gjitha paisjet elektrike jane te llogaritura me nje fuqi te instalinit 2.0KW dhe eshte instaluar ne objekt per furnizimin me energji dhe nje trasformator me fuqi 300kW. Hyrja per ne ambientin e pikes se sherbimit per automjete eshte veriore dhe direct nga rruga kryesore qe te con ne Qenderr te Babrruse (ne Allias). Ne kete ambjent ka nje hapesire te posacme qe mban mjetet e domosdoshme si dhe vajra lubrifikante te amballazhuara , dritat e makinave ne rast nderrimi te tyre etj ne varesi te kerkeses per kete natyre sherbimi. Per rastet kur kerkoet nderrime vaji subjekti ka lidhur nje kontrate me nje kompani te licencuar per te mbledhur vajin e perdorur. Te gjitha instalimet jane komform normave dhe rregullave teknike dhe te MNZSH.

Zgjedhja e skemes teknologjike

Skema teknologjike e pikes se sherbimit per automjete mund te percaktohet ne varesi te kerkeses se konsumatorit. Pra per menyren e zgjidhjes nga ana funksionale te ketij mjedisi duke e pajisur me nje sistem te larte sigurie per ata qe lene makinat ne servis dhe i marrin te nesermen dhe me nje sistem te ri “dyersh” me shume te ngjashme me grilat moderne qe kompendohen per hapjen dhe mbylljen e saj, duke krijuar keshtu mundesi per pershtatje teknologjike.

Skemat teknologjike te mundeshme te pershtatura mbeshketur ne sygjerimet e mesiperme, nuk sjellin asnje dukuri, qe te shkaktoje ndotjen e mjedisit.

Pjesa e pergjithshme e aktivitetit

Vendndodhja e sheshit te ndertimit

Per shfrytezimin e objektit, sic eshte permendur edhe me siper, eshte konsideruar nje mjedis, ne kuoten $\pm 0,00$ te objektit, me siperfaqe prej 100 m^2 . Pozicioni i tij favorizon mundesine funksionale te mjeteve per te kaluar ne ate rruge si dhe hapësira per parkim.

Plani i pergjithshem dhe kompozimi i objektit

Vendosja dhe kompozimi i pikes se sherbimit per autoservisin per automjete eshte realizuar duke konsideruar teknologjite e mundeshme te pershtatshme per objekte te ketij karakteri. Ne siperfaqe qellimi baze ka qene harmonizimi optimal i aktivitetit me nje siperfaqe te shfrytezuar maksimalisht duke qene se flasim per nje servis te vogel dhe hapësira eshte ne formen e nje drejtkendeshi. Mbi keto synime eshte realizuar shtrirja ne plan e objektit, paraqitur kjo edhe ne pjesen grafike perkatese.

Qellimi dhe karakteristikat fizike te projektit te pikes se sherbimit per automjete



Objekti do te jete pike servisi me te gjitha pajisjet dhe celesat e nevojsheme te cilat do te merren nga importi. Ate do te jene bashkekohore dhe te lehta ne perdorim dhe manovrim. Ne kete objekt do te kete aneks magazine ku do te fumizohen nevojat per ate pjese kembimi qe duhen zevendesuar, por me e rendesishmja qe do te sherbeje per zevendesimin e pjeseve te kembimit per motorat e automjeteve ose autoveturave, te cilat gjate kryerjes se sherbimit ne autoservis kerkojne zevendesimin e menjehershem te tyre me pjese te reja. Per te fituar kohe, automjeti merr menjehere pjesen qe i nevojitet dhe sherbimi kryhet mjaft shpejt. Pra do te kete nje oficine autoservisi qe ka per qellim kryerjen e sherbimeve te mirembajtjes dhe riparimeve te motorrave te automjeteve te tipeve te ndryshme. Do te punoje me nje turn ose. Ka te punesuar specialiste te fushes sipas kerkeses se tregut, te afte per te kryer disa lloje sherbimesh.



- Vegla te ndryshme trapano bangoje, gur zmerilo bangoje, impiante per karikim te baterive,
- Set veglash dore si trapano, gur zmerilo, set celesash te ndryshem,
- Pajisja per zmontimin e shpejte te gomave etj.
- etj





Te gjitha do te jene me konstruksione tradicionale, te komandimit manual. Pesha totale e te gjitha makinerive dhe pajisjeve teknologjike te marra se bashku do te jete e vogel. Te gjitha pajisjet do te vihen ne levizje me ane te energjise elektrike. Fuqia totale e instaluar nuk do ti kaloje 10kW.

Furnizimi me uje do te jete pjese e rendesishme e aktivitetit. Furnizimi do te behet nga linja e ujesjellesit te zones ne rretin e rregullt dhe keshtu do te sigurohet uji i rrjedhshem dhe i bollshem per 24 ore. Ky uje perdoret thjesht per qellime higjieno sanitare dhe jo per qellime biznesi duke qene se nuk eshte as fokusi i ketij biznesi.

Procesi i prodhimit dhe karakteristikat operative te projektit.

Objekti qe po analizohet per ruajtje te mjedisit do te kete nje teknologji te thjeshte riparimi automjetesh me proses te nderprere. Objekti do te vazhdoje mbi bazen e veprimtarise individuale, pra cdo mjet qe riparohet ose i kryhet sherbimi i plote do te qendroje i fiksuar ne nje vend te caktuar dhe aty i kryhen punimet e nevojshme pa u spostuar (per kete arsye brenda ne ate hapesine jane instaluar kamera sigurimi ne menyre qe klientet te jene te qete per sherbimin dhe sigurine e makines se tyre)

Klientet mund te kerkojne per automjetin per t'i bere nje sherbim te vecante si pastrim, ndonje gratim te pjeshem, sherbime te pjeseve te vecanta etj. Ne raste te tilla sherbimet kryhen ne moment dhe automjetet do te largohen menjehere.

Ne rastet kur automjetet kane nevojte per sherbime me te thella qe duan me shume kohe, atehere ate ne fillim pozicionohen per pak kohe ne sheshin prites para godines se servisit, ku degjohen kerkesat e pronarit te automjetit per sherbimet qe kerkon ti behen dhe pastaj behet inspektimi nga specialisti i pikes se servisit per identifikimin e plote te sherbimit qe do te ofrohet.

Punimet mund te jene te castit, qe kryhen ne prani te vete pronarit te automjetit, ose te zgjatura, te cilat kerkojne qe automjeti te qendroje per nje kohe ne piken e servisit.

Ne vijim jepet nje perskrim dhe analize me hollesishme e procesit te punes per cdo hallke te tij duke vene theksin ne menyre te vecante ne lendet mbetese qe prodhohen, lloji, perberja, sasia, nyjet ku shkarkohen ne mjedis, si dhe shkalla e rrezikshmerise qe ate paraqesin atje ku shkarkohen ashtu edhe me tej.

Llojet e punimeve qe do te kryhen ne autoservis:

Punimi kryesor eshte riparimi i pjeseve xhenerike dhe pjeserisht i motorave te autoveturave:

- Pastrim**
- Riparime karrocerie**
- Riparime xhenerike**

Per te realizuar punimet dhe veprimet e mesiperme nevojiten

Gjate procesit te punes ne servis do te kete keto procese kryesore:

- Punime metalesh ne gur zmerilo.
- Nxehje detalesh te ndryshme te bokullave dhe kuzhinetave per nxjerrjen dhe futjen e tyre ne vendin perkates.
- Goditje te ndryshme metal me metal me cekic dhe varre per drejtime te pjeseve te deformatuara apo per akjopim-cakopjim pjesesh te ciftezuara.
- Mberthime ose zberthime te gomave me dore ose mjete te mekanizuara.
- Punime te ndryshme ose zberthime pjesesh qe kerkojne te zevendesohen.

Ne gur zmerilo do te krijohen pluhura me permbajtje nga materiali i gurit dhe nga metali nga i cili eshte bere detali qe punohet. Ky pluhur i ngritur thithet nga aspiratori qe eshte instaluar ne objekt me qellim qe te mos lejohet dalja e tyre ne mjedisin e punes dhe me tej. Mbas thithjes ato mbahen ne filtrin perkates, mbas te cilit ajri i pastruar shkarkohet ne atmosfere.

Gjate goditjeve per futjen dhe nxjerrjen e detaleve te ciftezuara, gjate zberthim-mberthimit te rrotave me pajisje dore pneumatike apo elektrike si dhe gjate fryrjes se gomave me ajer nga kompresori qe do te instalohet ne piken e servisit (ne rast se do te zhvillohet ky lloj aktiviteti), krijohen zhurma te niveleve te ndryshme, te cilat jane shume periodike dhe per nje kohe te shkurter dhe te pademshme per mjedisin rrethues.

Gjate procesit te realizimit te baterive akumulatore do te krijohen avuj acidesh dhe hidrogjen, te cilat do te thithen me aspirator te pershtatshem dhe nepermjet oxhakat me lartesi te mjaftueshme hidhen ne atmosfere. Per pastrime te detaleve te ndryshme, ne raste te vecanta perdoret vajguri ose nafte motorrash dhe lecku pambuku, te cilat pas nje ose disa perdorimesh, sipas rastit do te hidhen ne vendgrumbullimin e mbetjeve te ngurta te caktura nga Bashkia Tirane. Per nderrimin e vajit te perdorur kemi kontraten per grumbullimin e tij nga kompania e licencuar per te ofruar kete sherbim.

Per mbrojtjen e mjedisit do te behet qe ne objekt ndarja e mbetjeve sipas rrymave:

- Mbetje organike
- Mbetje te biodegradueshme (hotelerike)
- Mbeturinat plastike.
- Mbetje leter apo karton.
- Mbetje te legeta te hidrokarbureve.

Lendet e para

Aktiviteti i pikes se servisi nuk perpunon lende te pare ne kuptimin e mirefillte te fjales, por ai ve ne pune pjese te gatshme si detale te ndryshme metalike, plastike, prej gome, tekstili, druri dhe vajra te ndryshme lubrifikante.

Lendet ndihmese

Kete jane energjia elektrike e gjithcka tjeter ne sherbim te punes qe nevojitet per pastrimin dhe mirembajtjen, riparimin, kontrollin sherbimin apo materiale te tjera. Instalimet hidrike do te vendosen ne menyre konkrete ne sherbim te pozicionit te duhur dhe me sa me pak ruge te ndotjes ne permbajtje mbar perdorimit. Materialet ndihmese te tjera te permendura me siper sigurohen ne ruge tregtare te leverdiseshme. Uji do te perdoret vetem per qellime higjeno sanitare.

Acetileni sigurohet si gaz i gatshem ne bombola dhe jo si karbit kalciumi i ngurte. Kjo per te evituar mbetjet e ngurta dhe te lengeta qe lindin nga prodhimi i gazit prej tij.

Foto nga subjekti te pajisje dhe te ambientit ne teresi:

