


1. Kërkesa për vendosjen në funksionim të instalimit “Stacion transferimi të mbetjeve jo të rrezikshme” është për aplikim **per leje të re mjedisore të tipi B**, sipas Shtojcës 1, të Ligjit Nr. 52/2020, Për disa ndryshime në ligjin nr. 10 448, datë 14.7.2011 “Për lejet e mjedisit” të ndryshuar”,  
 “Menaxhimi i mbetjeve”, Të gjitha instalimet ID 5.10 b. Stacion transferimi për mbetje jo të rrezikshme që nuk përmendet më lart – Kapaciteti kufi për lejet e tipit B – Të gjitha instalimet

## 2. TË DHENAT E EKSTRAKTIT TË QKB-SE

1. Numri unik i identifikimit të subjektit (NUIS)	L77127002C	
2. Data e Regjistrimit	27/09/2017	
3. Emri i Subjektit	LODI CONSTRUCTION	
4. Forma ligjore	SHPK	
5. Data e themelimit	13/09/2017	
6. Kohëzgjatja	Nga: 13/09/2017	
7. Zyra qendrore e shoqërisë në Shqipëri	Shkoder Shkoder SHKODER Rruga Edith Durham, nr.pasurie 3/243+1-2, zona kadastrale 8594	
8. Kapitali	100.000,00	
8.1 Numri i përgjithshëm i kuotave	1,00	
9. Objekti i aktivitetit	Ndertime dhe mirembajtje metalike, industrial, montime, çmontime, spostime-kapanone fabrika dhe makineri industrial, instalime inpiant dhe tubacion industrial, saldime të specializuara të çdo llojit. Tregëtim me shumicë e pakice, import-eksport të të gjitha produkteve ushqimore dhe industrial. Shërbime pastrimi të ambienteve publike dhe private, si dhe gjelberimin e tyre, transportimin e mbeturinave urbane. Stacion Trasmëtimi mbetjesh jo të rrezikshme. Transport mbetjesh jo të rrezikshme. Auditim mjedisor, studime mjedisore, vlerësim ndikimi në mjedis.	
10. Administratori/ët	Lazer Letja	
10.1 Afati i emërimit	Nga: 13/09/2017	Deri: 13/09/2022
11. Procedura e emërimit nëse ndryshon nga parashikimet ligjore		
11.1 Kufizimet e kompetencave (nëse ka)		
12. Drejtuesi teknik (nëse ka)	Haxhire Gërmajsi	
12.1 Afati i emërimit	Nga: 07/12/2020	Deri:
13. Ortakët	Lazer Letja	
• Vlera e kapitalit	Para: 100.000,00	Natyre:
• Numri i pjesëve	1,00	1
• Pjesëmarrja në përqindje (%)	100,00	

<p>- Të përfaqësuarit, (Plotësohet vetëm nëse zotëron kuotën si përfaqësues)</p>	
<p>14. Vende të tjera të ushtrimit të aktivitetit</p>	<p>Shkoder Shkoder SHKODER AA 852 NP, ATP, Iveco Fiat, ngjyre e bardhe Shkoder Shkoder SHKODER AA 196 GX, Autoveture Volkswagen, ngjyre gri Shkoder Vau Dejes SHELQET Rruga Shelqet, Vau Dejes, zona kadastrale 3334 Shkoder Shkoder SHKODER AA 169 BF, Kamion, Mercedes Benz, ngjyre jeshile Shkoder Vau Dejes Vau Dejes Dom Gjoni 03430011, Ndertesa 20, hyrja 1, Hajmel, 4029. vau Dejes Shkoder Shkoder SHKODER AA 996 ZJ, Autoveture, Mercedes Benz, ngjyre gri e Erret Lezhe Blinisht TROSHAN Ura B/A ne fshatin Troshan, Lezhe, zona kadastrale 3650</p>
<p>15. Të dhëna që njoftohen vullnetarisht</p>	<p>Emri Tregtar: LODI CONSTRUCTION E-Mail: constructionlodi18@gmail.com Telefon: 0692045557 0674824242</p>
<p>16. Statusi:</p>	<p>Aktiv</p>

### 3. ADRESA E VENDNDODHJES SE INSTALIMIT

Emri i instalimit/impianit <sup>1</sup>	<b>Stacion transferimi per mbetje jo te rrezikshme</b>																		
Adresa ku ndodhet apo do të ngrihet instalimi/impianiti	Shkodër, Vahu Dejes, Dom Gjoni 03430011, Ndertesa 20, Hyrja 1, Hajmel, 4029.																		
Koordinatat e vendit sipas Sistemit Koordinativ GAUSS KRUGER: 1942_GK_ZONE_4	<table border="1" data-bbox="810 439 1385 725"> <thead> <tr> <th colspan="3">Koordinatat sipas sistemit koordinativ Gaus Kruger</th> </tr> <tr> <th>Nr. Pikes</th> <th>X</th> <th>Y</th> </tr> </thead> <tbody> <tr> <td>1</td> <td>4386287.45</td> <td>4647571.14</td> </tr> <tr> <td>2</td> <td>4386314.94</td> <td>46475050.80</td> </tr> <tr> <td>3</td> <td>4386337.23</td> <td>4647577.14</td> </tr> <tr> <td>4</td> <td>4386307.92</td> <td>4647597.79</td> </tr> </tbody> </table> 	Koordinatat sipas sistemit koordinativ Gaus Kruger			Nr. Pikes	X	Y	1	4386287.45	4647571.14	2	4386314.94	46475050.80	3	4386337.23	4647577.14	4	4386307.92	4647597.79
Koordinatat sipas sistemit koordinativ Gaus Kruger																			
Nr. Pikes	X	Y																	
1	4386287.45	4647571.14																	
2	4386314.94	46475050.80																	
3	4386337.23	4647577.14																	
4	4386307.92	4647597.79																	
Kategoritë e aktiviteteve/veprimtarive industriale të cilat duhet të kërkojnë leje mjedisi <sup>2</sup>	“Menaxhimi i mbetjeve”, ID 5.10 b. Stacion transferimi për mbetje jo të rrezikshme që nuk përmendet më lart – Kapaciteti																		
Kapaciteti i projektuar	Kapaciteti depozitues I mbetjeve do te jete 55 ton ne dite ose 19000 ton ne vite mbetje inerte																		

**a.** Përkrahja titullin sipas kollonës 1 të Shtojcës 1 të Ligjit Për lejet e mjedisit

**b.** Shkruani kodet e specifikuar në kollonën 2 (e emërtuar ID) dhe aktivitetet e specifikuar në kollonën 3 (Veprimtaria) të përcaktuara në Shtojcën 1 të Ligjit për Lejet e Mjedisit. Nëse instalimi përfshin disa aktivitete të lidhura me IPPC, është e nevojshme për të shënuar secilin prej tyre me një kod. Kodet duhet të jenë të ndara qartë.

# PLANVENDOSJA E STACIONIT TE TRANSFERIMIT TE MBETJEVE



#### 4. PERSHKRIMI I VEPRIMTARISE QE PARASHIKOHET TE ZHVILLOHET

**AKTIVITETI:** Stacion transferimi per mbetje jo te rrezikshme qe nuk permendet me lart

**Adresa:** Shkodër, Vahu Dejes, Dom Gjoni 03430011, Ndertesa 20, Hyrja 1, Hajmel, 4029.

**Subjekti:** “**LODI CONSTRUCTION**” Sh.p.k

**Administrator:** Lazer Letja

- **Hyrje**

**Profili i shoqërisë “LODI CONSTRUCTION” per stacionin e transferimit te mbetjeve**

Instalimi stacion transferimi te mbetjeve jo te rrezikshme të shoqërisë “**LODI CONSTRUCTION**” sh.p.k ka nenshkruar kontraten e qirase per siperfaqen shesh depozitimi 500 m<sup>2</sup> te pozicionuar ne Shkodër, Vahu Dejes, Dom Gjoni 03430011, Ndertesa 20, Hyrja 1, Hajmel, 4029. Kjo shoqëri është regjistruar në Qendrën Kombëtare të regjistrimit, për aktivitetin qe operon ne fushen Ndertime dhe mirembajtje metalike, industrial, montime, çmontime, spostime-kapanone fabrika dhe makineri industrial, instalime inpiant dhe tubacion industrial,saldime te specializuara te cdo llojit. Tregetim me shumice e pakice, import-eksport te te gjitha produkteve ushqimore dhe industrial. Sherbime pastrimi te ambjenteve publike dhe private, si dhe gjelberimin e tyre, transportimin e mbeturinave urbane. Stacion Trasmetimi mbetjesh jo te rrezikshme. Transport mbetjesh jo te rrezikshme. Auditim mjedisore, studime mjedisore, vleresim ndikimi ne mjedis. Me NR NIPT: **L77127002C** dhe aktivitetet per stacion transferimi i mbetjeve jo te rrezikshme.

Prona ku do zhvillohet veprimtaria ne fushen e menaxhimit te integruar te mbetjeve jo te rrezikshme, eshte e marre me qira. Sheshi eshte pjeserisht, toke dhe nje pjese e godine ekzistuese. Brenda siperfaqes se menaxhimit te mbetjeve eshte ndertuar infrastruktura rrugore e cila komunikon me pronen dhe objektet e tjera ne pronesi te shoqerise. Prona disponon hapesirat e nevojshme per zhvillimin e proceseve, levizjen e mjeteve te transportit dhe mjeteve teknologjike qe kryejne operacionet ne fushen e menaxhimit te integruar te mbetjeve.

<b>Siperfaqe totale me Qera</b>	<b>500 m<sup>2</sup></b>
<b>Siperfaqja totale ku zhvillohet veprimtaria per menaxhimin e mbetjeve jo te rrezikshme</b>	<b>500m<sup>2</sup></b>
• Siperfaqja e stacionit te transferimit te mbetjeve inerte	500 m <sup>2</sup>

**Informacion mbi kompanine:****“LODI CONSTRUCTION” sh.p.k**

Shoqeria “**LODI CONSTRUCTION**” **sh.p.k** eshte nje subjekt i regjistruar dhe zhvillon aktivitetin e saj ekonomik ne perputhje me legjislacionin ne fuqi, ku objekt te veprimtarise se saj ka punimet e ndryshme infrastrukturore, ndertime dhe mirembajtje metalike, industrial, montime, çmontime, spostime- kapanone fabrika dhe makineri industrial, instalime inpiant dhe tubacion industrial, saldime te specializuara te cdo llojit. Tregetim me shumice e pakice, import-eksport te te gjitha produkteve ushqimore dhe industrial. Sherbime pastrimi te ambjenteteve publike dhe private, Duke pare te gjithë fushen e veprimtarise ku operon, shoqeria kerkon te kryej menaxhimin e integruar te mbetjeve ne fushen e “Stacion transferimi per mbetje jo te rrezikshme qe nuk permendet me lart”. Qellimi i firmes ka qene dhe mbetet permbushja e kerkesave te cilesise dhe per kete kompania ndjek dhe zbaton me rigorozet menaxhimin e cilesise ne te gjitha hallkat e saj.

Per kete qellim, subjekti “**LODI CONSTRUCTION**” **sh.p.k** referuar Shtojces 1 te Ligjit nr. 52/2020 Për disa ndryshime në ligjin nr. 10 448, date 14.7.2011 “Për lejet e mjedisit” të ndryshuar dhe VKM nr. 419, datë 25.6.2014 “Për miratimin e kërkesave të posaçme për shqyrtimin e kërkesave për leje mjedisi të tipave A, B dhe C, për transferimin e lejeve nga një subjekt te tjetri, të kushteve për lejet respektive të mjedisit, si dhe rregullave të hollësishme për shqyrtimin e tyre nga autoritetet kompetente deri në lëshimin e këtyre lejeve nga QKB- ja” te ndryshuar, Kreu VI ka plotesuar dokumentacionin e kerkuar per tu pajisur me Leje Mjedisit te Tipit B per aktivitetin Stacion transferimi per mbetje jo te rrezikshme qe nuk permendet me lart, me vendndodhje Shkodër, Vahu Dejes, Dom Gjoni 03430011, Ndertesa 20, Hyrja 1, Hajmel, 4029. Subjekti ka siguruar staf dhe pajisje profesionale per zhvillimin e ketij aktiviteti. Vendojsja e ketij instalimi ne kete zone eshte e pershtatshme per zhvillimin e ketij aktiviteti pasi eshte ne distance te konsiderueshme nga zonat e banuara, objektet apo veprat hidroenergjetike etj.

**Qëllimi i këtij aktiviteti është menaxhimi i integruar i mbetjeve inerte qe gjenerohen nga sektori i I ndertimit, duke bere te mundur ruajtjen, magazinimin e perkohshem dhe transferimin e tyre drejt operatoreve te licencuar per trajtimin apo asgjesimin perfundimtar te tyre.**

Aktiviteti zhvillohet ne nje ambjent te pershtatshem per kete aktivitet duke mos krijuar keshtu deme apo efekte negative te ndryshme ne mjedisin perreth.

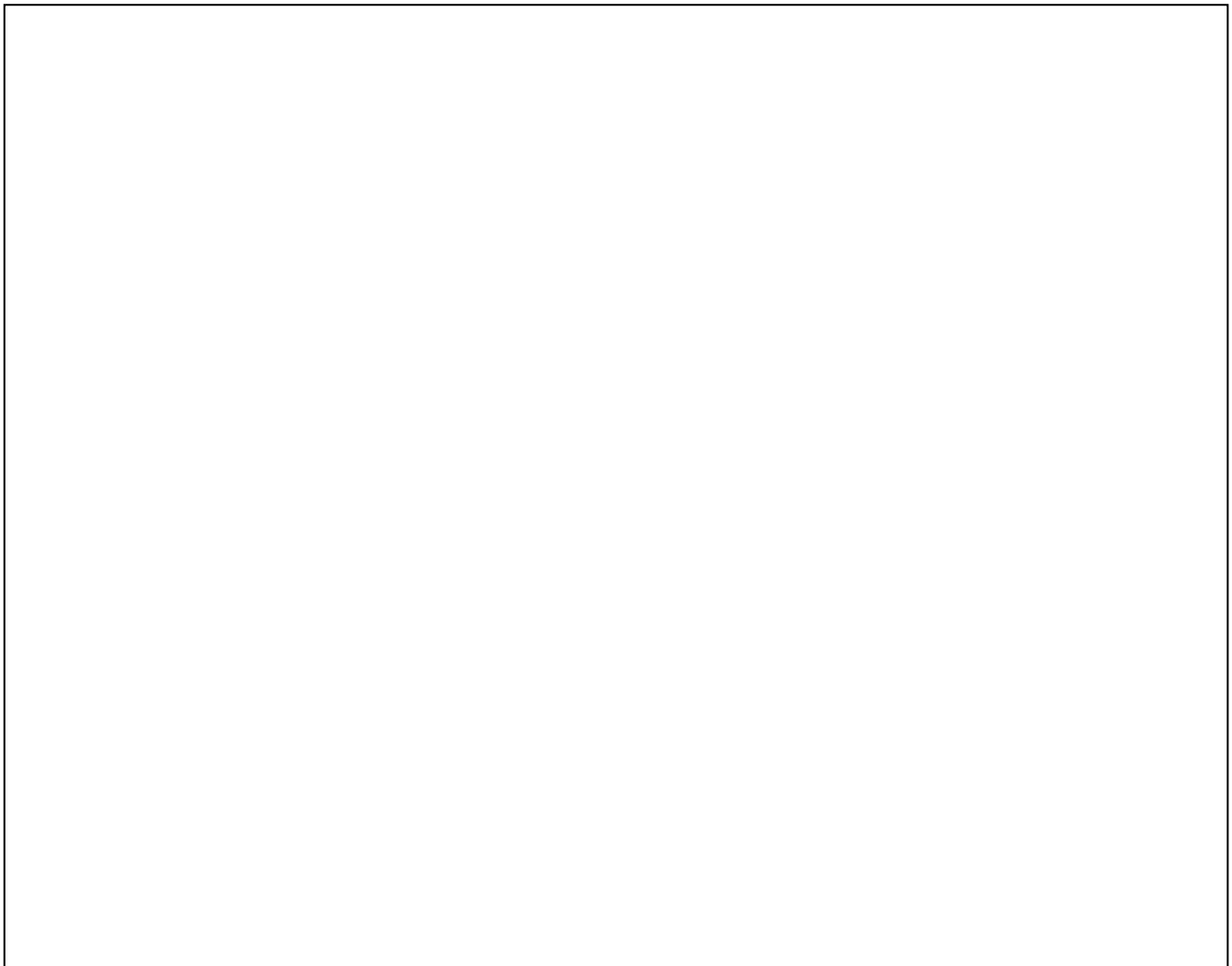
## **1.Instalimet per menaxhimin e integruar te mbetjeve jane:**

### **1- Stacioni i transferimit te mbetjeve inerte nga prishjet dhe ndertimet**

Stacioni i transferimit konsiston në marrjen e mbetjeve te ngurta nga prishjet/ndertimet ne kantieret e infrastrukurore ne te cilat operon shoqeria “LODI CONSTRUCTION” Sh.p.k (gjeneruesi) nepermjet mjeteve te transportit te tipit kamion ku hidhen mbetjet e nga prishjet/ndertime. Mbetjet pasi sillen ne stacion e transferim ruhen/magazinohen përkohësisht. Me pas mbetjet e perziera nga prishjet/ndertimet pasi plotesohet sasia e nevojshme per transferim dergohen drejt operatoreve te licencuar per trajtimin perfundimtar te mbetjeve..

Mbetjet nga prishjet/ndertimet do te ruhen/magazinohet perkohesisht ne stacionin e transferimit deri ne momentin qe plotesohet sasia e nevojshme per transferim.

### **Skema e stacionit te transferimit te mbetjeve**



## Skema e funksionale e transferimit te mbetjeve

“LODI CONSTRUCTION”

### Skema e Funksionale e Transferimit te Mbetjeve





Projekt i Ambjenteve:  
Per Objektivin Stacion transferimi  
per mbetje jo te rrezikshme

LODI KONSTRUCTION SHPK  
NIPF: L77127002C  
Shkodër, Hajmël, Pasuria  
me nr. 402/10/2, zona  
kadastrale 1920

**PROJEKT**

Vend depozitimit i mbetjeve

Godine Ekzistuese

SUPERFAQE TOTALE E PROJEKTE ME QERA 500 m<sup>2</sup>

Objekti	
Objekti Stacion transferimi per mbetje jo te rrezikshme qm ka planimetri me kat	Vizimi Nr.
	Date
Emri i autorit	Profili
Pasapjir Stacionit	Emri i autorit
	LODI KONSTRUCTION Sh.p.k

3

Ngarkimi kamioneve me ane te fadromes.  
Transferimi i tyre do te kryhet me subjekte te licencuar per transport mbetjesh jot e rrezikshme.



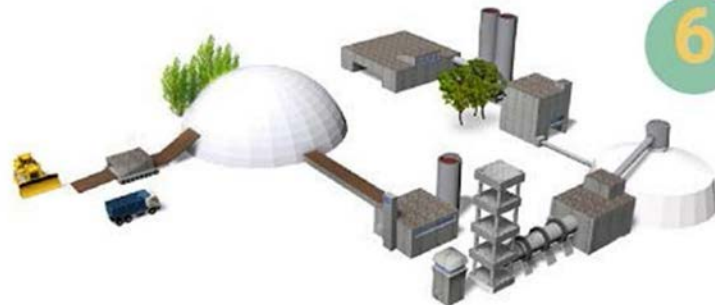
4

Rregjistrimi i sasise qe do te transferohet.  
Transferimi i tyre do te kryhet me subjekte te licencuar per transport mbetjesh jot e rrezikshme



5

Asgjesimi perfundimtar i mbetjeve ne ambjentet e subjektivit te kontraktuar Dedi-Ma shpk



6

Mbetjet transportohen me kamiona sipas tipologjisë së mbetjeve që transportohet me kapacitet 25 ton .  
Gjithashtu stacioni i transferimit të mbetjeve krijohen me qëllimin specifik të tyre që të plotësojë sasinë e mbetjeve të kërkuara për rikuperim/riciklim/ apo cdo metodë tjetër e përshtatshme, pra parimi i funksionimit është marrja e mbetjeve nga gjeneruesi me kamiona me kapacitet deri ne 25 ton magazinimi/ruajtja e përkohshme dhe më pas transferimi i tyre per trajtimin apo asgjесimin e metejshem nga operatore te licencuar, duke reduktuar në këtë mënyrë koston e transportit.

Referuar ligjit per menaxhimin e integruar te mbetjeve operacionet qe zhvillohen jane”

Shtojca 1 “Operacionet e asgjесimit”

D15 Ruajtja/magazinimi në pritje të cilitdo prej operacioneve të renditura nga D 1 deri në D 14 (me përjashtim te ruajtjes paraprake në pritje të grumbullimit, në vendin ku mbetjet janë krijuar).

Shtojca 2 Operacionet e rikuperimit

R11 Përdorimi i mbetjeve të përfuara nga cilitdo nga operacionet e renditura nga R 1 deri në R 10.

R 12 Shkëmbimi i mbetjeve për t’iu nënshtruar cilitdo nga operacionet e renditura nga R 1 deri tek R 11.  
Në qoftë se nuk ka një kod tjetër të përshtatshëm R, ky mund të përfshijë operacionet paraprake para rikuperimit përfshirë para-përpunimin siç është, inter alia, çmontimi, grumbullimi i diferencuar, thyerja/copëtimi, ngjeshja, peletizimi, tharja, grirja, zbutja, riambalazhimi, ndarja, bluarja apo përzierja para dorëzimit në cilindo nga operacionet e numëruara R1 deri R11.

R 13 Ruajtja e mbetjeve në pritje të cilitdo nga operacionet e renditura nga R1 deri në R 12 (me përjashtim te ruajtjes paraprake, në pritje të grumbullimit, në vendin ku mbetjet janë krijuar).

## 5. Të përgjithshme

Operatori LODI CONSTRUCTION Sh.p.k kryesisht operon ne fushen e Ndertime dhe mirembajtje metalike,industrial,montime, çmontime, spostime-kapanone fabrika dhe makineri industrial, instalime inpiant dhe tubacion industrial,saldime te specializuara te cdo llojit. Tregetim me shumice e pakice, import-eksport te te gjitha produkteve ushqimore dhe industrial.Sherbime pastrimi te ambjenteve publike dhe private, si dhe gjelberimin e tyre, transportimin e mbeturinave urbane. Si nje shoqeri sensitive me ceshtjet mjedisore aktuale dhe me ceshtjet e menaxhimit te integruar te mbetjeve, operatori LODI CONSTRUCTION Sh.p.k ka marre te gjitha masat perkatese per marrjen e lejeve dhe licencave perkatese me qellim mbrotjen e mjedisit, shendetit te punonjesve, parandalimin e minimizimin e mbetjeve ose pakesimin e ndikimeve negative nga krijimi dhe menaxhimi i integruar i mbetjeve dhe permiresimin e eficences se perdorimit te tyre.

Me hapsirat e krijuara në këtë aktivitet mundesohet nje levizje e mire e mjeteve te transportit te mbetjeve si dhe mjeteve te tjera te cilat i sherbejne aktivitetit.

Të gjitha mbetjet inerte nga prishjet dhe ndertimet të cilat do të ruhen/magazinohen përkohësisht në stacionin e transferimit të mbetjeve, me qëllim plotesimin e sasisë së kërkuar për transferim drejt operatoreve të licencuar për trajtimin, rikuperimin apo asgjësimin përfundimtar të tyre.

Ambienti është i pajisur me rrjetin e drenazhimit të ujërave të shiut, duke shmangur mundësinë e ndotjes së mjedisit nga levizja e mjeteve, si dhe reduktimin e shkarkimeve në ajër të grimcave të pluhurit si rezultat i levizjes së mjeteve të transportit. Pozicionimi kadastral i zonës si dhe infrastruktura e brendshme e objektit është e lidhur me infrastrukturën e zonës, me rrugën kryesore nacionale, duke mundësuar hapësirë të mjaftueshme ngadalesimi në hyrje dhe në dalje nga objekti në rrugë, çka bën të mundur që ky objekt të mos ndikojë në trafikun e zonës. Gjithashtu përgjate gjithë gjatësisë së infrastrukturës së brendshme është ndërtuar edhe rrjeti i drenazhimeve të ujërave të shiut.

Infrastruktura pranë është e mirë, me standartet bazike të saj. Gjithashtu objekti nuk përben problem për trafikun përreth zonës në të cilin ndodhet. Aksi i rrugës kryesore nga pranë tij është i shtruar me asfalt si dhe është i gjelberuar në mënyrë natyrore, pra jo të organizuar nga njeriu. Ky shesh për nga madhësia e aktivitetit lejon qarkullimin e lirë, hyrje – dalje si dhe manovrimet e automjeteve (kamionave dhe mjeteve të tjera të pastrimit) të cilat do të shërbejnë këtij aktiviteti në kushte të plota sigurie, si dhe mjetet e zjarrfikësve në rastet emergjente të cilat mund të shfaqen në këto këto aktivitete.

Me qëllim ushtrimin e veprimtarise per menaxhimin e mbetjeve, referuar ligjit nr. 10 463, date 22.09.2011 “Per menaxhimin e integruar te mbetjeve” i ndryshuar subjekti ka marre masat e nevojshme per ndertimin e te gjithe infrastruktures inxhinierike me qëllim mbrotjen e mjedisit dhe siperfaqes se prones ku do te zhvillohet aktiviteti.

Qellimi i shoqerise eshte:

- a) parandalimit e minimizimit të mbetjeve ose pakësimit të ndikimeve negative nga krijimi dhe menaxhimi i integruar i mbetjeve;
- b) përmirësimit të efijencës së përdorimit të tyre;
- c) pakësimit të ndikimeve negative të përgjithshme nga përdorimi i burimeve.

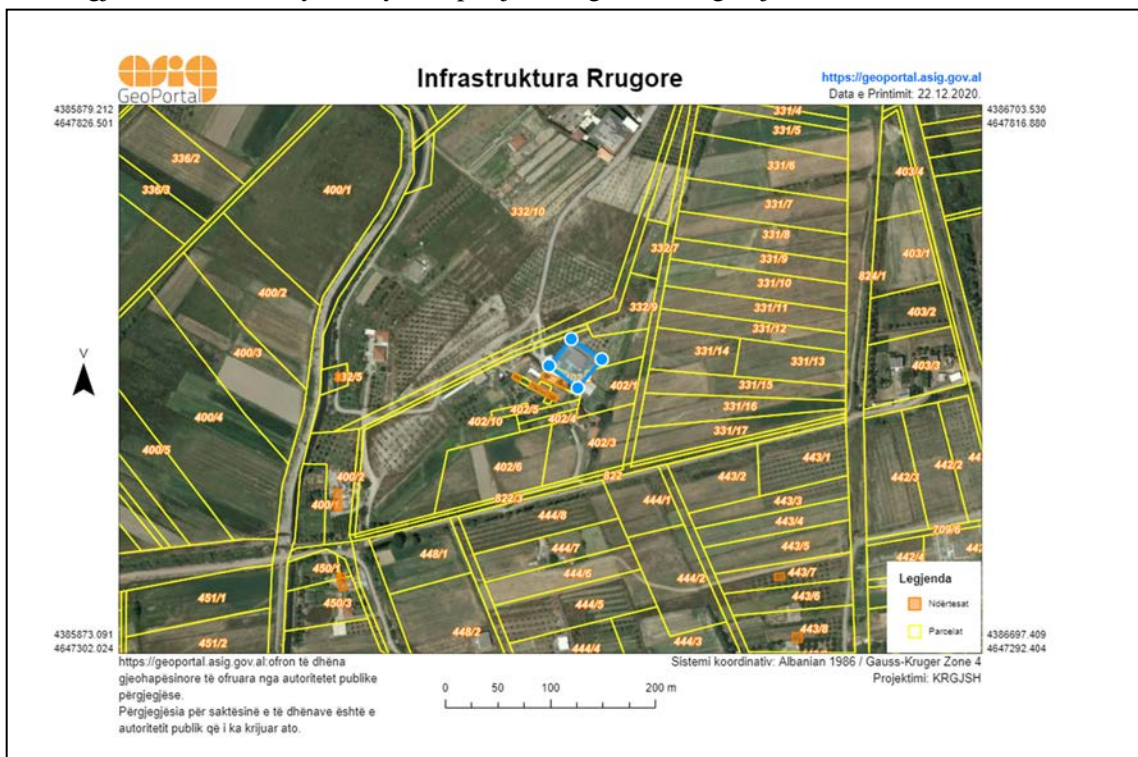
**- Ndërtimi i linjës elektrike**

Në varësi të llojit të pajisjeve dhe fuqisë së instaluar është zgjedhur edhe fuqia e transformatorit të kabinës elektrike. Aktualisht rrejtja e shpërndarjes së energjisë elektrike është në gjëndje mjaft të mire dhe kuadri elektrik është i plotësuar. Siperfaqja ku do te ushtrohet veprimtaria per menaxhimin e mbetjeve në të gjitha ambjentet e tyre jane pajisur me kasete të shpërndarjes së energjisë elektrike. Per mbrotjen nga shkarkimet atmosferike eshte parashikuar nje rrjet tokezimi ne zonen e rezervuareve dhe sisteme tokezimi te vecanta per cdo pajisje.

**- Rruga hyrëse për në objekt dhe rrugët e brëndshme**

Objekti lidhet me rrugen kryesore nacionale, duke mundesuar hapsire te mjaftueshme ngadalesimi ne hyrje dhe ne dalje nga objekti ne rruge, cka ben te mundur qe ky objekt te mos ndikojte ne trafikun e zones. Gjithashtu pergjate gjithe gjatesise se infrastruktures se brendshme eshte ndertuar edhe rrjeti i drenazhimeve te ujrave te shiut.

Infrastruktura prane eshte e mire, me standartet bazike te saj. Gjithashtu objekti nuk perben problem per trafikun perqark zones ne te cilin ndodhet. Aksi i rruges kryesore nga prane tij eshte i shtruar me asfalt si dhe eshte i gjelberuar ne menyre natyrale, pra jo te organizuar nga njeriu.

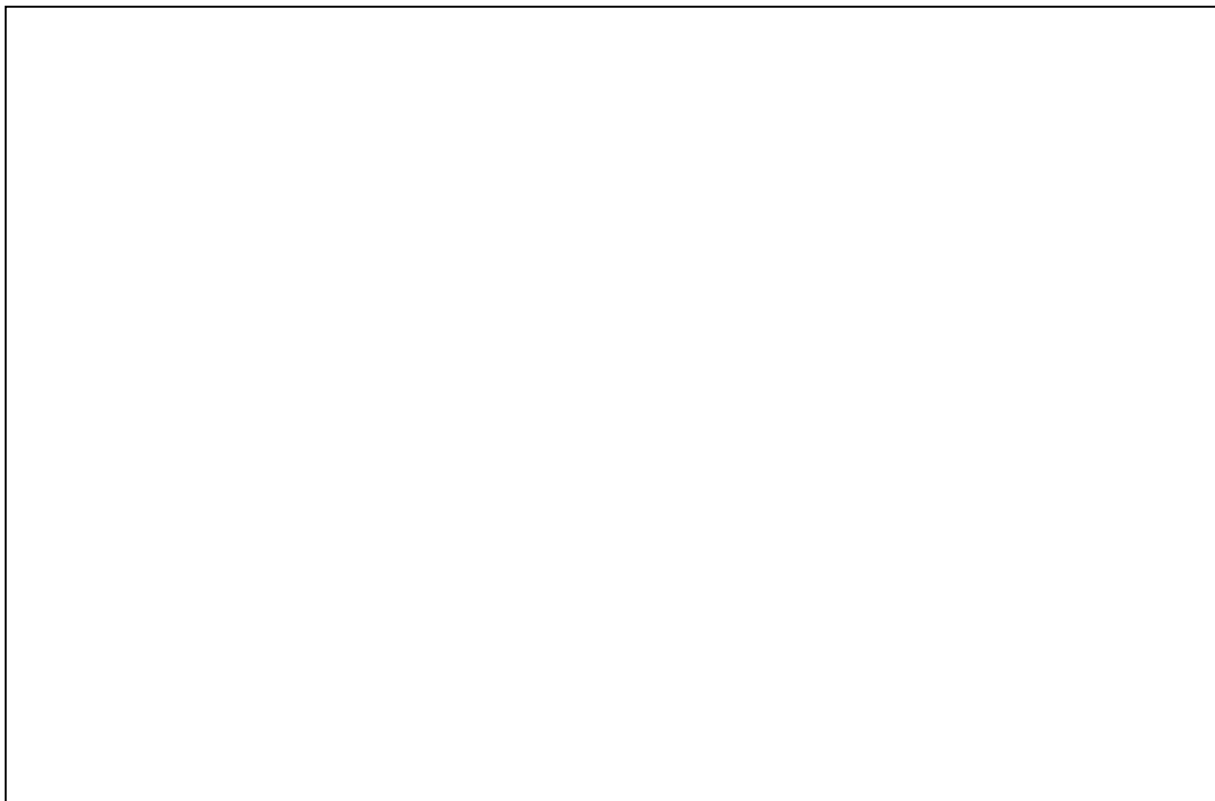


Zona ne studim, ka dendesi te ulet te banesave te karakterit banim dhe sherbimi te cilat jane ndertuar pas viteve 90-te si pasoje e levizjeve demografike te popullsisë, aktualisht gjendet nje numer i ulet i banoreve.

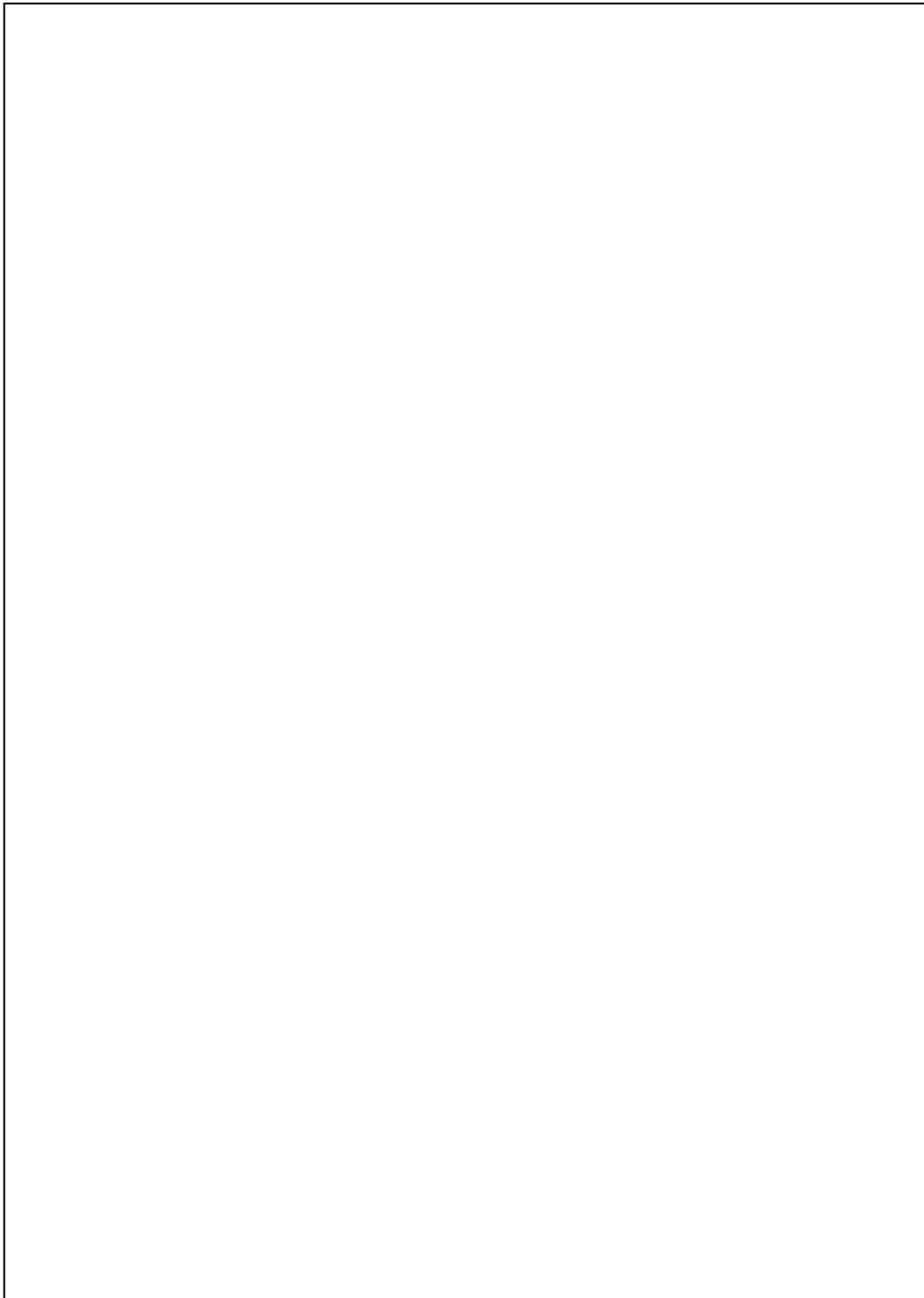
### Planvendosja e impiantit e paraqitur në ortofoto.



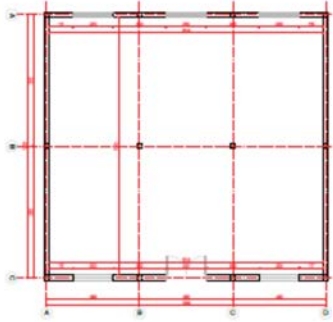
### Planvendosja e impiantit sipas Gaus Kruger 1942 Zone 4



<b>Koordinat sipas sistem koordinat Gaus Kruger</b>		
<b>Nr. Pikes</b>	<b>X</b>	<b>Y</b>
1	4386287.45	4647571.14
2	4386314.94	46475050.80
3	4386337.23	4647577.14
4	4386307.92	4647597.79



PLANIMETRIJA E OBJEKTIT  
KATI PERDHE  
siperfaqe parcele ndertimore S=500m<sup>2</sup>  
shkalla 1:250



LLOJ  
LAP

Porosites: LODI CONSTRUCTION SH.P.K  
Adresa:Rruga: Shkoder-Lezhe  
Fshati Hajmel, Bashkia Vau Dejes

Punoi: Ilir Dashi  
Data e pergatitjes : 18.12.2020

## 6. PERMBLEDHJA NE GJUHE JO-TEKNIKE

Përmbledhja duhet të përfshijë informacionin e mëposhtëm:

- **INSTALIMI DHE AKTIVITETET E TIJ;**
- **Menaxhimi i mbetjeve**

ID 5.10 b Stacion transferimi për mbetje jo të rrezikshme që nuk përmendet më lart

- **LËNDËT E PARA DHE ATO NDIHMËSE, SUBSTANCAT E TJERA DHE ENERGJIA E PËRDORUR OSE E GJENERUAR NGA INSTALIMI;**

Lendet e para për vendosjen në funksionim të instalimeve janë karburanti, konteneret, mjetet e transportit, ndërsa lendet ndihmëse janë energjia dhe uji.

- **BURIMET E SHKARKIMEVE NGA INSTALIMI;**

Shkarkimet kryesore në ajër – Karakteristikat e shkarkimeve (një faqe për çdo pikë shkarkimi)

Nr. Referencës së pikës së shkarkimit	Sh1
Burimi i shkarkimit	Instalimet magazinimit, transferimit të mbetjeve
Përshkrimi	Proceset e magazinimit, transferimit të mbetjeve
Koordinatat: (GAUSS KRUGER: 1942_GK_ZONE_4)	Pika 1 X: 4386287.45 Y: 4647571.14
Informacion mbi oxhakun Diametri Lartësia nga toka(m)	Nuk ka oxhak
Data e fillimit të shkarkimeve	



Shkarkimet e zhurmës – Përmbledhje e listës së burimeve të shkarkimit të zhurmës

Burimi i shkarkimit	Nr. Ref. i pikës së shkarkimit	Koordinatat sipas sistemit GAUS KRUGE: 1942_GK_ZONE_4	Nr. Ref. i pajisjes që gjeneron ndotje akustike	Presioni akustik <sup>1</sup> (dBA) duke ju referuar distancës	Periudha e shkarkimit
Stacioni i transferimit të mbetjeve inerte nga prishjet/ndertimet	2	X: 4386287.45 Y: 4647571.14		60	Gjate proceseve të funksionimit

**- KUSHTET NË VENDNDODHJEN E INSTALIMIT DHE RASTET E NJOHURA HISTORIKE TË NDOTJES;**

Zona ku do të zhvillohet aktiviteti për menaxhimin e mbetjeve të ngurta urbane dhe mbetjeve inerte nga prishjet/ndertimet, ndodhet në Shkodër, Vahu Dejes, Dom Gjoni 03430011, Ndertesa 20, Hyrja 1, Hajmel, 4029.

Në këtë zonë janë të përqendruar një numër i konsiderueshëm i subjekteve që operojnë në fushën e prodhimit të materialeve të ndërtimit, prodhimin e betonit, etj.

**IDENTIFIKIMI I NDIKIMEVE NË MJEDIS DHE MASAT PËR MINIMIZIMIN E TYRE**

Mjedisi është gjithmone i prekur nga veprimtaritë e ndryshme që ushtrohen në të, por ndikimi mund të jetë i ndryshëm, kjo është e lidhur ngushtë me vetë llojin e veprimtarisë e cila mund të ketë impakt të drejtëpërdrejtë, të terthorë, të rëndësishëm apo mesatar i pranueshëm.

Një nga objektivat e këtij raporti është identifikimi i ndikimeve të mundshme që mund të shkaktohen në mjedis nga ky aktivitet në teresi. Identifikimi i ndikimeve të mundshme në mjedisin e kësaj zone do të vlerësohen në njërin prej fazave kryesore; faza e operimit, pasi objekti është i ndërtuar dhe ndikimi në mjedis do të jetë vetëm nga funksionimi i pajisjeve dhe makinerive të transferimit, ruajtjes/magazinimit të konteniereve dhe magazinimit të ujërave të ndotura. Nuk marrin në konsideratë fazën pas përfundimit të veprimtarisë pasi ky projekt do të vazhdojë të jetë i tillë dhe pas shumë kohësh. Disa prej ndikimeve kryesore që janë vlerësuar si të mundshme janë paraqitur si më poshtë.

Efektet e mundshme nga aktiviteti që ushtrohet do të vlerësohen në mënyrë të përgjithshme nga ky

vleresim i ndikimeve në mjedis. Megjithate, shume nga efektet e mundshme mund te identifikohen per arsye te eksperiences nga nen-projektet e projektet e meparshme ne kete fushe.

- **Impakti ne mjedis i ketij impianti dhe menaxhimi i tij**

Ne vijim do te paraqesim nje permbledhje te efekteve negative mbi mjedisin te cilat lidhen me operimin e punes ne instalimet e, transferimit, ruajtjes/magazinimit te mbetjeve inerte dhe me naxhimin e tyre.

Ceshtjet e mjedisit te lidhura me fazat e rikuperimit, transferimit, te mbetjeve inerte ne llogjiken e ciklit te jetes se produktit perfshijne:

- Praktikant e qendrushme: Impakti me i madh mjedisor si transferimi i mbetjeve nga prishjet/ndertimet konsiston ne menaxhimin e lendes se pare duke maksimizuar perdorimin e lendeve te para.
- Praktika te qendrushme ne menaxhimin e lendes se pare gjate magazinimit dhe perdorimin sa me eficient te saj, duke trajtuar dhe asgjesuar mbetet.
- Praktika te qendrushme ne reduktimin e emetimeve ne ajer nga procesi i transferimit te mbetjeve nga prishjet/ndertimet,

Aspektet mjedisore me te rendesishme qe lidhen me instalimet e transferimit, ruajtjes/magazinimit kane te bejne kryesisht me shkarkimet ne ajer, dhe prodhimin e mbetjeve te ngurta.

- **Shkarkimet ne ajer**

Nga proceset e transferimit, ruajtjes/magazinimit kemi gjenerimit te gazrave nga levizja e mjeteve te transportit dhe pluhura nga proceset e transferimit te mbetjeve..

- **Shkarkime ne ujera**

Nuk ka shkarkime ne ujra.

- **Mbetjet e ngurta urbane dhe mbetjet nga prishjet/ndertimet**

Mbetjet qe gjenerohen nga aktiviteti i perditshme te punonjesve diferencohen me volum  $13.5 \text{ m}^3$ , ku pasi eshte plotesuar sasia e kerkuar transferohen drejte operatoreve te licencuar per trajtimin/asgjesimin perfundimtar te tyre.

- **TEKNOLOGJIA DHE TEKNIKA TË TJERA TË PROPOZUARA PËR PARANDALIMIN E SHKARKIMEVE OSE, KUR KJO NUK ËSHTË E MUNDUR, PËR PAKËSIMIN E SHKARKIMEVE NGA INSTALIMI, VEÇANËRISHT DUKE ZBATUAR TEKNIKAT MË TË MIRA TË DISPONUESHME;**

Masat e propozuara për mbrojtjen e mjedisit nga secili ndikim negativ

<i>Rekomandime për zbutjen e ndikimeve</i>	
<b>Toka</b>	
<b>Përdorimi i Tokës</b>	Kryerja e aktivitetit brenda koordinatave dhënë në relacion. Respektimi i kushteve teknike dhe standarteve.
<b>Erozioni</b>	
<b>Mbrojtja nga erozioni</b>	Zbatimi rigoroz i masave teknike për operimin e transferimit,
	ruajtjes/magazinimit Pastrimi periodik i rrjetit të drenazhimit të ujrave të shiut. Mbjellja e fidanëve përreth perimetrit të objektit në përdorim, me qëllim mbrojtjen e kompaktësisë së tokës. Mirembajtja e bazamentit ku janë të instaluar pajisjet dhe makinerite
<b>Biodiversiteti</b>	
<b>Vegjetacioni Dëmtim potencial i vegjetacionit</b>	Mirëmbajtja e kurorës së pemëve dhe bimësisë së mjedisit në përdorim nga shoqëria. Mbjellja e fidaneve të rinj, përgjatë rrugës që ben të mundur hyrjen për në objekt.
<b>Cilësia e ajrit</b>	
<b>Rritje e emetimeve në ajer nga funksionimi i linjes së magazinimit dhe transferimit të mbetjeve</b>	Mirembajtja e linjes dhe reduktimi i shkarkimeve në ajer. Mjete me kolaudim optimal. Pjesë kembimi rezerve brenda objektit për raste emergjente. Plan veprimi në rast rrjedhjesh. Përdorimi eficient i mjeteve motorrike. Përdorim i karburanti cilësor. Pastrim periodik i objektit të zonës në shfrytëzim dhe mjeteve të punës. Pastrimi periodik i linjës së transferimit, ruajtjes/magazinimit
<b>Sistemi i drenazhimit</b>	
<b>Sistemi i drenazhimit</b>	Mirembajtja e sistemit të drenazhimit të ujrave të shiut dhe ujrave të pastrimit përgjatë gjithë gjatësisë së objektit,
<b>Mbetjet</b>	
<b>Shtim i mbetjeve industriale dhe urbane nga aktiviteti human i punonjësve që do të operojnë në objekt.</b>	Vendosja e kontenierëve në brendësi dhe jashtë objektit, diferencimi i mbetjeve sipas fraksioneve të gjeneruara dhe transportimi periodik i tyre drejt operatoreve të licencuar. Rritja e eficientes së përdorimit të mbetjeve

<b>Zhurmat</b>	
<b>Rritje e nivelit të zhurmave nga impianti dhe nga lëvizja e automjeteve</b>	<p>Përdorimi i mjeteve të kolauduara. Ushtimi i operacioneve të transferimit, ruajtjes/magazinimit brenda orareve të caktuara, nga rregullorja e punës.</p> <p>Përdorimi i mjeteve mbrojtëse nga punonjësit (kufje për mbrojtjen e aparatit të dëgjimit).</p> <p>Përdorimi i mjeteve të punës dhe të transportit gjat orareve të përshtatshme.</p>
<b>Trafiku rrugor</b> <b>Rritje e fluksit të qarkullimit të automjeteve</b>	<p>Lëvizshmëria do të studiohet të kryhet në oraret ku shmanget piku i trafikut. Mjetet e transportit do të levizin brenda normave të lejuara të shpejtesise, referuar Kodit Shqiptar Rrugor.</p>

- **ALTERNATIVËN NË LIDHJE ME ZGJEDHJEN E VENDIT TË INSTALIMIT DHE TEKNOLOGJINË E PËRDORUR;**

Shoqëria LODI CONSTRUCTION Sh.p.k disponon kontrate qiraje me pronarin e tokës ku do të zhvillohet veprimtaria e cila është i pozicionuar në Shkodër, Vahu Dejes, Dom Gjoni 03430011, Ndertesa 20, Hyrja 1, Hajmel, 4029. Prona ku do të zhvillohet veprimtaria për menaxhimin e mbetjeve është ekzistuese.

- **MASA TË TJERA TË PLANIFIKUARA NË PËRPUTHJE ME PARIMET E PËRGJITHSHME QË RREGULLOJNË DETYRIMET THEMELORE TË OPERATORIT, DMTH:**

Për plotësimin e kërkesave të klientëve, rritjen e cilësisë së shërbimit të ofruar, rritjen e masave të sigurisë gjatë procesit të operimit në objektin ku ushtrohet veprimtaria e ruajtjes/magazinimit të mbetjeve inerte, stacionin e transferimit të mbetjeve jo të rrezikshme, mbrojtjen nga pluhurat, gazrat, zhurmat, etj, mbrojtjen e shëndetit të punonjësve dhe komunitetit të zonës përreth, me qëllim kryesor “Mbrojtjen e Mjedisit”, reduktimin e sasisë së emetuar të PM10, PM2.5, CO<sub>2</sub>, NO<sub>x</sub>, SO<sub>x</sub> në atmosferë, përdorimin e energjisë në mënyrë efikente, duke menduar për gjeneratat e brezave pasardhës, subjekti **“LODI CONSTRUCTION” Sh.p.k**, me përfaqësues ligjor Z. Lazer Letja merr të gjitha masat e nevojshme sipas praktikave ndërkombetare dhe kërkesave ligjore si më poshtë.

<b>Çfarë</b>	<b>Masat</b>	<b>Kush i zbaton</b>
<b>Parandalim</b>	<ul style="list-style-type: none"> <li>- Përzgjedhja dhe trajnimi i personelit për mënyrën e veprimit gjatë magazinimit, transportimit dhe përdorimit të teknologjisë.</li> <li>- Zbatim rigoroz i sigurimit teknik gjatë punës dhe ndërprerjes së sajë në rast avarie të mundshme.</li> <li>- Montimi i të gjithë aparateve sinjalizuese të sigurisë dhe rrjetit elektrik.</li> <li>- Tokëzimi dhe rrufe pritëse, në të gjith instalimet për të shmangur aksidente me pasoja në mjedis.</li> <li>- Pajisjet dhe aparaturat do të mbahen gjithmonë të fikura, kur nuk ka procese të operimit nga aktiviteti i ruajtjes/ magazinimit, stacionit të transferimit të mbetjeve jo të rrezikshme dhe largimin e llurmave të ujërave të ndotura urbane dhe llurmave nga gropat septike.</li> <li>- Mbajtja e pajisjeve të nevojshme, nga punonjësit për operimin e punës, si : doreza, këpucë me veshje gome, syze për mbrojtjen e syve, maska kundër gazeve dhe pluhurave, gjatë gjithë kohës dhe proceseve që zhvillohen</li> <li>- Kapja dhe pastrimi i menjëhershëm në rast derdhesh të</li> </ul>	Investitori, Drejtuesi Teknik dhe punonjësit.

	<p>lubrikantëve dhe bojrave, si dhe grumbullimi i tyre në kontenier (fuçia) të mbyllura hermetikisht me qëllim asgjësimit të tyre përfundimtar nga kompanit e nënkontraktuar.</p> <ul style="list-style-type: none"> <li>- Menaxhimi i integruar i mbetjeve.</li> <li>- Testimi paraprak i gjithë teknologjisë (instalimeve dhe automjeteve të pastrimit) dhe rrjetit elektrik.</li> <li>- Pastrimi periodik i vendit të pastrimit të konteniereve dhe sheshin e parkimit të automjeteve/makinerve të transportit, pastrimi periodik i rrjetit të drenazhimit të ujrave teknologjike të largës dhe të shiut.</li> <li>- Kolaudimi periodik i automjeteve.</li> <li>- Monitorimi periodik i parametrave mjedisor dhe regjistrimi i të dhënave në regjistrin e shoqërisë.</li> </ul>	
<b>Kontroll</b>	<ul style="list-style-type: none"> <li>- Kontroll i automatizuar i të gjithë automjeteve, nëpërmjet programeve inxhinierike</li> <li>- Pastrimi i sheshit ku zhvillohet aktiviteti dhe pajisjeve të punës.</li> <li>- Pastrimi i rrjetit të drenazhimit të ujrave teknologjike dhe ujrave të shiut përgjatë perimetrit nën administrimin e subjektit ku zhvillohet aktiviteti.</li> <li>- Vëzhgimi dhe kulaudimi i vazhdueshëm i të gjithë instalimeve dhe automjeteve/makinerve të pastrimit të mbetjeve.</li> <li>- Përdorimi eficient i energjisë elektrike si dhe sigurimi i ambientit të objektit me ndriçimin e duhur për zhvillimin e aktivitetit.</li> <li>- Menaxhimi i integruar i mbetjeve në zbatim të kushteve të kontratave të pastrimit</li> <li>- Monitorimi periodik i parametrave mjedisor dhe regjistrimi i të dhënave në regjistrin e subjektit.</li> <li>- Sigurimi i të gjithë pajisjeve të nevojshme për riparimin, pastrimin dhe ndërhyrje në rast emergjencash.</li> <li>- Trajnimi periodik i punonjësve dhe njohja me planin e ndihmës së shpejtë dhe planin e përballimit të emergjencave të ndryshme.</li> </ul>	Drejtuesi Teknik dhe punonjësit.
<b>Ndërhyrje</b>	<ul style="list-style-type: none"> <li>- Riparimi i menjëhershëm i difekteve dhe avarive teknologjike</li> <li>- Mobilizimi i menjëhershëm i stafit dhe mjeteve të fikjes së zjarrit.</li> <li>- Kolaudimi dhe shërbimi i pajisjeve/aparatura nga ekspertë të licensuar, çdo fillim viti.</li> <li>- Zëvendësimi i menjëhershëm të pjesëve të pajisjeve/ aparatave dhe mjeteve të punës, në rastet e avarive të mundshme.</li> <li>- Rigjenerimi i ambientit të dëmtuar.</li> <li>- Riparimi i menjëhershëm i teknologjisë dhe automjeteve, në rastet e avarive të mundshme apo dëmtim të instalimeve.</li> <li>- Në rastet e avarive të ndryshme do të njoftohet i gjithë stafi i punonjësve dhe klientët e gjendur aty, me qëllim sigurimin e jetës së tyre dhe ndërhyrjen për sigurimin e automjeteve dhe pajisjeve kryesore.</li> <li>- Reduktimi i sasisë së ujrave të përdorura për qëllime sanitare, si dhe në rastet e kontaminimit me mbetje të rrezikshme izolimi i tyre në kontenier të posaçëm dhe të izoluar hermetikisht.</li> <li>- Pajisja e zones së shfrytëzuar me sinjalistikën e duhur dhe shenjat dalluese në rastet e rrezikut të mundshëm, për operimin</li> </ul>	Personeli dhe organet Shtetërore të Specializuara.

	normal të punës në objekt. - Njoftimi i menjehershëm i automjeteve dhe njësive të specializuara në rast emergjencash (zjarrfikëse, autoambulanca, etj).	
<b>Administrim</b>	- Përdorimi dhe ruajtja me përgjegjësi i të gjithë, zones, instalimeve, infrastrukturës dhe mjeteve të përshkuara më sipër.	

### **Raportimi i masa të ndërmarra për programin e përmirësimit të operimit**

Raportimi i masave që do të ndërmerren në objektin ku ndodhet instalimi për ruajtjes./magazinimi, Stacion transferimi të mbetjeve jo të rrezikshme, do të kryhet nga subjekti **“LODI CONSTRUCTION” Sh.p.k** sipas një kalendari dhe regjistri të veçantë, i cili do të plotësohet nga drejtuesi teknik i punës në impiant dhe do të raportohet pranë Agjencisë Kombëtare të Mjedisit, me miratimin e Përfaqësuesit Ligjor, Z. Lazer Letja.

#### **Masa lehtësuese të tjera të kërkuara/ndërmarra**

- Të vendosen kontener për mbajtjen pastër të ambjenteve nga mbetjet urbane për numrin e punonjësve.
- Investitori të respektojë detyrimet që do të vendosen në Lejen Mjedisore tipi B që do të miratohet nga Ministria e Turizmit dhe Mjedisit.
- Subjekti të respektojë të gjitha masat/normat/planet/shkarkimet e deklaruara në këtë Formular-Kërkese për tu paisur me Leje Mjedisore Tipi B.
- Subjekti të jetë në dijeni dhe të azhurnohet për kuadrin ligjor për mjedisin dhe ndryshimeve të tij.
- Subjekti të respektojë dhe zbatojë kushtet teknike në objekt për mbrojtjen nga zjarri dhe të krijojë infrastrukturën e nevojshme për zjarrfikëset.
- Të kryhet monitorimi i indikatorëve të mjedisit sipas ligjeve në fuqi.
- Si rezultat i realizimit të projektit nuk do të absorbohen ndikime të rëndësishme mjedisore, sociale në shëndetin e njerëzve. Për pasoje ndikimet e parashikuara mund të minimizohen duke zbatuar masat e përmendura më sipër.
- Nga analiza për identifikimin e ndikimeve rezulton se ndikimi do të jetë i drejtpërdrejtë, i shkaktuar vetëm nga stacioni i transferimit të mbetjeve, magazinimit të mbetjeve dhe llumrave të ujerave të ndotura.
- Është detyrë e zbatuesve të projektit të integrojnë elementët e domosdoshëm të propozuar për parandalimin, minimizimin dhe eliminimin e ndikimeve negative në mjedis, shëndet dhe aspektin social.
- Është detyrë e të gjithë kontraktorëve e nënkontraktorëve të ndryshëm të zbatojnë me kujdes detyrimet përkatëse të parashikuara më sipër.

#### **Masa lehtësuese të tjera të kërkuara**

- Do të bëhet një menaxhim sa më me eficient të energjisë elektrike, kjo do të çojë në uljen e ndotjeve termike të mikroklimës së zonës si dhe kursim të energjisë elektrike nga përdorimi i makinerive/impianit me efikasitet.
- Përcaktimi i vend-parkimit të automjeteve si dhe pajisja e vend parkimeve me sinjalistikën përkatëse.
- Subjekti të kryej aktivitetin vetëm brenda kordinatave të sipërfaqes që disponon dhe të respektojë meripikmeri kushtet e menaxhimit të mbetjeve dhe ligjit për Menaxhimin e Integruar të Mbetjeve.
- Makinerite/pajisjet e instaluar në objekt, do të koluadohen në mënyrë periodike nga teknikë të specializuar dhe çertifikuar për të tilla procese.

- Veglat/Pajisjet/Makinerite e punës që shërbejnë për procese të ndryshme do të zëvendësohen me të reja, sipas jetëgjatësisë së tyre dhe efikasitetit që kanë në kryerjen e operacioneve të ruajtjes/magazinit, transferimit të mbetjeve të ndryshme urbane dhe mbetjeve nga prishjet/ndertimet, për pastrimin dhe larjen e konteniereve dhe largimin e llumrave të ujrave të ndotura urbane dhe llumrave nga gropat septike.
- Ambienti i zyrave dhe pajisjet/mjetet/makinerite në zonën e shfrytëzuar do të lyhet periodikisht me bojë higjienike dhe antikorrozive, me qëllim plotësimin e kushteve Higjeno-Sanitare.
- Do të bëhet pastrimi periodik i rrjetit të drenazhimit të ujrave të pastrimit dhe ujërave të shiut në sipërfaqen ku ushtrohet aktiviteti.
- Rrjeti elektrik është togëzuar për të shmangur ndonjë shkarkesë elektrike, konform kushteve teknike,
- Janë ndërmarrë të gjitha masat e domosdoshme të mbrojtjes kundër zjarrit. Për të mbrojtur kundër zjarrit të mundshëm që mund të bjerë do të ruhen largësitë mbrojtëse ndaj zjarrit të objektit dhe sheshit të parkimit të automjeteve të pastrimit .
- Aktiviteti i disponon infrastrukturën e nevojshme, me distancat e përcaktuara për rrugë kalim të punonjësve, automjeteve, zjarrëfiksave, etj.

#### **Kërkesa shëndetësore dhe mjedisore gjatë fazës ushtruese të veprimtarisë**

Për parandalimin e ndikimeve negative në shëndet e në mjedis që mund të lindin gjatë ushtrimit të aktivitetit nga subjekti LODI CONSTRUCTION Sh.p.k në fushën e “Stacion transferimi për mbetje jo të rrezikshme që nuk përmendet më lart”, do të ketë parasysh dhe të respektojë rigozorisht kërkesat e Rregullores Nr. 1, datë 15.03.2006 “Për parandalimin e ndikimeve negative në shëndet e në mjedis”, ku investitori do të marrë masa kryesore siç janë:

- Subjekti do të zbatojë kërkesat e lejes mjedisore si dhe normat e standartet që kanë të bëjnë me mbrojtjen e mjedisit dhe shëndetit nga ndikimet negative të veprimtarisë,
- Subjekti do të sigurojë zbatimin e masave që parandalojnë ndotjen e mjedisit dhe shkarkimet mbi normën e lejuar për zhurmat, ajrin, për ujin dhe për tokën, si dhe respektimin e kërkesave dhe të kushteve të Lejes Mjedisore të Tipit B.
- Menaxhimin e integruar të mbetjeve në përputhje me kushtet e kontratave të punimeve civile dhe parimet e mbrojtjes së mjedisit .
- Për tu mbrojtur nga zjarri i mundshëm që mund të bjerë në objekt do të vendosen fikse zjarri për fikjen e zjarrit në vende të dukshme në ambientin ku zhvillohet veprimtaria.
- Për uljen e niveleve të zhurmave: Duke respektuar nivelin e lejuar të zhurmës, të përcaktuar në Udhëzimin e përbashkët të Ministrisë të Mjedisit dhe Ministrisë të Shëndetësisë nr. 8, dt 27.11.2007 “Për nivelet kufi të zhurmave në mjedis të caktuara”.

#### **Masa për sigurimin teknik dhe mbrojtja në punë**

Aktiviteti që zhvillon subjekti “**LODI KONSTRUCTION**” Sh.p.k praktikisht nuk përben rrezik për stafin (punonjësit) e tij, për arsye se investimet janë të koheve të fundit, me një instalim/paisje të reja e moderne, i gjithë procesi i punës është i automatizuar çka e rrit sigurinë e instalimeve/makinerive.

Instalimet dhe Mjetet janë të certifikuar dhe ndër me bashkëkohoret ku pjesa më e madhe e proceseve janë të automatizuara duke shmangur kështu ndërhyrjen e punonjësve dhe të punuarit pranë tyre, për veç të tjerash shoqëria ka disa rregulla strikte të cilat zbatohen me rigozoritet.



- **Detyrimet e punedhënesit:** Punedhënesi vete ose nepermjet drejtuesit teknik që ka punësuar, duhet t'ju beje të ditur punëmarresve:
  1. Procesin e operacioneve në teresi dhe të punës në secilin prej instalimeve ku punon.
  2. Pajisjet dhe makinerite që përdoren në objekt për ruajtjen/magazininin, makinerite e stacionit të transferimit të mbetjeve jo të rrezikshme.
  3. Shkaqet e aksidenteve dhe masat dhe për menjanimin e tyre.
  4. Rregulloret e sigurimit teknik dhe të mbrojtjes në punë në Republikën e Shqipërisë, aktet ligjore dhe udhëzimet në zbatim të tyre, të leshuara nga dikasteret që lidhen me to.
  5. Rregullat e sigurimit teknik që lidhen me frontin e punës, makinerite dhe profesionin që kryen sipërmarrësi si individ për mbrojtjen e vetes dhe punonjësve të tjerë.
  6. Rregullat e përgjithshme të sigurimit teknik në impiante dhe sheshin e punës, për tu mbrojtur nga makinerite, rrymes elektrike, shkarkesat atmosferike, etj.
  7. Ndihmen e parë shëndetësore.
  8. Instruktimi paraprak dhe periodik i punonjësve, dokumentohet sipas formalitetit të përcaktuar në rregulloren e sigurimit teknik.
  9. Ndalohej riparimi i avarive dhe punime të tjera kur makinerite janë në levizje/procese pune.
  10. Për se të fillohet nga puna bëhet kontrolli i frontit të punës, gjendja teknike e makinerive/pajisjeve etj.

**Detyrimet e punëmarresit:** Detyrimet kryesore janë:

1. Të njoh rregulloren e sigurimit teknik dhe të mbrojtjes në punë të leshuar nga Inspektorati i Sigurimit Teknik dhe Inspektorati i Punës dhe të zbatojë ato në punë.
2. Të dije mirë shkaqet e mundshme të aksidenteve për çdo proces pune.
3. Të sigurojë veten dhe punonjësit e tjerë gjatë procesit të punës në zbatim.
4. Kur konstatojnë shenja të një avarie të mundshme që është burim aksidenti, në radhë të parë të marrë masa për eliminimin e saj, ndërkohë lajmëron gjithë punonjësit për rrezikun dhe ve në dijeni drejtuesin teknik/perfaqësuesin ligjor të shoqërisë.
5. Të përdoren mjetet e mbrojtjes individuale në punë si: kapele, doreza, maskat e mbrojtjes nga pluhuri, gazrat dhe tapa veshi për zhurmat, uniforme të vecanta etj.
6. Të ketë njohuri të mjaftueshme për ndihmen e shpejtë.

## **MONITORIMI I PLANIFIKUAR I SHKARKIMEVE NGA INSTALIMI.**

### **Qëllimet e monitorimit mjedisor**

Monitorimi për parametrin që na intereson bëhet nëpërmjet matjeve të përsëritura, që merren me një frekuencë të mjaftueshme, për të bërë të mundur vlerësimin e gjendjes së mjedisit dhe ndryshimeve të tij në kohë.

Qëllimi i monitorimit mjedisor te stacionit te transferimit, magazinimin e perkohshem te mbetjeve inerte është që të sigurojë të dhëna nëpërmjet të cilave të vlerësohet nëse zhvillimi i veprimtarisë është në përputhje me ligjet dhe standardet mjedisore që lidhen me të, për të vlerësuar shkallën e ndikimit (nëse ka), si dhe për të vlerësuar performancën mjedisore të menaxhimit të saj në kuadër të përmirësimit të vazhdueshëm.

### **Objektivat e Monitorimit:**

- Të krahasojë cilësinë dhe gjendjen e mjedisit para fillimit të aktivitetit me atë gjatë funksionimit të instalimeve.
- Të monitorojë emetimet (nëse ka) në të gjitha fazat e zhvillimeve të projektit në përputhje me normat dhe standardet ligjore të Shqipërisë dhe BE.
- Të përcaktojë nëse ndryshimet e mundshme mjedisore janë si rezultat i zhvillimeve të aktiviteteve që kryhen në rajonin ku ndodhet objekti ku janë instaluar stacionit te transferimit, magazinimit te konteniereve dhe magazinimin e perkohshem te ujerave te ndotura dhe nëse ka lidhje dhe impakte kumulative me aktivitetin e propozuar.
- Për të përcaktuar efektivitetin e masave përmirësuese të zbatuara nga aktorët zhvillues të aktivitetit në rajon.
- Për të përcaktuar impaktet afatgjatë (nëse ka).
- Për të përcaktuar zgjatjen e kthimit në normalitet të cilësisë së mjedisit në rajon, në rastet kur vlerësohet se ka ndikime dhe impakte në të.
- Të krijojë një arkivë (regjistër) të cilësisë së mjedisit, një bazë të dhënash që do të mund të përdoret në të ardhmen.
- Për të garantuar përshtatshmërinë e një objekti mjedisor për tu përdorur për qëllim të caktuar.

### **Plani i Monitorimeve Mjedisore**

Monitorimi i burimeve natyrore, ajrit, ujit, tokës, shkarkimeve urbane, menaxhimit te mbetjeve, zhurmave etj, kryhet sipas disa kriterëve shkencore përsa i përket vrojttimeve, mbledhjes dhe analizave të mostrave. Ai synon në mbledhjen e të dhënave për të vrojtuar dhe parashikuar rolin e faktorit njeri dhe natyror në ndryshimet e mjedisit, ku ai është aktiv.

Objektivat kryesore të monitorimit janë:

- Për të zbuluar ndryshimet dhe për të karakterizuar saktësisht nga ana sasiore tendencat (prirjet) e zhvillimit të burimeve.
- Për të siguruar informacione mbi lidhjen midis kushteve (gjendjeve) të burimeve dhe shkaqeve të tyre.
- Për të evidentuar cilësinë e mjedisve ku njeriu ushtron aktivitetin e tij jetësor, me synim për të marrë masat e nevojshme për përmirësimin e tyre.
- Për të vlerësuar efektivitetin e politikave dhe veprimeve për menaxhimin e burimeve natyrore.

**Monitorimi është detyrë e investitorit për pikat Ç1, Ç2, Ç5, Ç6, Ç7, Ç8 të ligjit "Për monitorimin e mjedisit në Republikën e Shqipërisë", kreu III, pika 10.**

Plani i monitorimit mjedisor është i inkorporuar në projekt dhe përfshin inspektime dhe raportime rutinë. Më poshtë do të paraqesim disa monitorime që do të realizohen për treguesit e trysnisë në mjedis që janë detyrë e investitorit ku ai do të bashkëpunoj me instancat përkatëse.

**Monitorimi i cilësisë së ujit:**

Monitorimi gjatë operimit të aktivitetit, duhet bërë në zonat që ka vendosur supervizori. Monitorimi fillestar i cilësisë së ujit rekomandohet në zonat me burimet më të mëdha të ndotjes potenciale të ujit. Rekomandohet matja e grimcave në suspencë (MES), kërkesa biologjike për oksigjen NBO5, konduktiviteti. Frekuenca e monitorimeve do të përcaktohet nga specialistët e lejeve të mjedisit dhe do të kontrollohen inspektorët e mjedisit (supervizori) gjatë operimit të punës.

**Monitorimi i cilësisë së ajrit:**

Monitorimi i cilësisë së ajrit duhet bërë në zonat që ka vendosur supervizori, brenda zonës që do të ushtrohet ndikimi. Monitorimi me aparate për ndotësit e ajrit, përveç grimcave totale në suspencë nuk konsiderohet e justifikueshme në kushtet ekzistuese të ambientit, sepse nuk ka impakte të rëndësishme në këtë projekt. Masat e sigurisë për monitorim shtesë me kërkesë të supervizorit do të specifikohen nëse hasen rrethana të paparashikuara.

**Monitorimi i zhurmave:**

Operimi i pajisjeve dhe i makinerive gjatë gjithë procesit, kërkon të monitorohet niveli i zhurmave, i cili nuk duhet të kalojë nivelet e caktuara. Ndotja akustike në mjediset e punës është parësore për shoqërinë, sepse sjell uljen e produktivitet të punonjësve dhe rritje të stresit.

Investitori do të realizoj monitorim me aparatura, një herë përpara fillimit të punimeve, për të vendosur drejtimet kryesore të impakteve që do të maten. Monitorimi fillestar i zhurmave do të kërkohet vetëm aty ku kohëzgjatja e potencialeve të ndikimeve dhe receptorëve e ndjeshëm të justifikoj këtë monitorim.

**Monitorimi i mbetjeve**

Monitorimit gjatë funksionimit, lidhur me stacionin e transferimit, menaxhimin e mbetjeve të gjeneruara dhe në respektim me ligjin për menaxhimin e integruar të mbetjeve.

***Programi i monitorimit do të përdoret për të verifikuar që të gjitha ndotjet e mundshme që do t'i shkaktohen mjedisit nga funksionimi në këtë aktivitet. Investitori do të monitorojë vetëm pikat për të cilat ai ndikon mbi to (pikat do të përcaktohen nga organet kompetente), si dhe i dërgojnë këto të dhëna në Agjencinë Kombëtare të Mjedisit të paktën dy herë në vite, sipas legjislacionit përkatës. Këto të dhëna do të vihen në dispozicion të inspektorëve të mjedisit gjatë inspektimit të tyre.***

Realizimi i objektivave dhe treguesve të pritshëm të parashikuar në projekt do të varet nga respektimi i të gjithë treguesve të përcaktuar. Kontrolli, monitorimi dhe përmirësimi i vazhdueshëm, sipas kushteve të shfrytëzimit të krijuar gjatë aktivitetit, do të çojë përfundimisht në përfitimin e pamjeve të parashikuar në projekt me sipërfaqe të sistemuar dhe të gjelbëruar, si dhe me një ambient të mire menaxhuar duke menduar për brezat pasardhës.

## **7. KONSULTIMET NDERKUFITARE**

Zona ku zhvillohet do të zhvillohet aktiviteti nuk ka nevojë të nënshtrohet procesit të konsultimit nderkufitar.

## **8. AUTORITETI VENDIMARRES PER DHENIEN E AKTIT TE MIRATIMIT TE LEJES SE MJEDISIT, PROCEDURAT DHE AFATET QE NDIQEN.**

Autoriteti miratues është Ministria e Turizmit dhe Mjedisit, Ministri i Turizmit dhe Mjedisit firmos për miratimin apo refuzimin e aplikimit për tu pajisur me leje mjedisit të tipi B, me propozim nga Agjencia Kombetare e Mjedisit, e cila shqyrton dokumentacionin e paraqitur nepermjet Qendres Kombetare te Biznesit.

Afati për marrjen në shqyrtim të aplikimit për pajisjen me leje mjedisit të tipit B është 40 ditë pune.

## **9. ADRESA E AKM-SE, KU PUBLIKU MUND TE DERGOJE KOMENTET DHE SUGJERIMET E TIJ, ME SHKRIM APO NE FORME ELEKTRONIKE, BRENTA 20 DITE NGA DATA E NJOFTIMIT.**

Faqja zyrtare e Agjencise Kombetare te Mjedisit: [akm.gov.al](http://akm.gov.al)