

PERMBLEDHJE JOTEKNIKE E AKTIVITETIT:

**"PRODHIM DHE MONTIM
KONSTRUKSIONESH METALIKE"**

Vendodhja: Autostrada Tirane – Durres, fshati Mukaj, Nj.Ad Bexulle, Bashkia Vore, Qarku Tirane.

Kërkues: Subjekti: "EMANTE" Sh.p.k

Hartoi:

"ENVIRONMENTAL MANAGEMENT CONSULTANTS" Sh.p.k
(Çert. Nr. 551 Prot, dt. 24.10.2008)

Administrator
Elidiana Shehu



Nentor, 2021

PËRMBAJTJA

HYRJE.....	2
Kapitulli 1 PËRSHKRIMI I PROJEKTIT.....	3
1.1. Qëllimi i Projektit.....	3
1.2. Vendodhja e zonës së impiantit.....	3
1.3. Informacion për qëndrat e banuara në afërsi të zonës së impiantit	0
1.4. Përshkrimi i projektit teknik.....	0
Kapitulli 2 PËRSHKRIMI I MJEDISIT.....	2
2.1. Mjedisi fizik	2
Mjedisi fizik	2
Gjeologjia	2
Tektonika	3
Gjeomorfologjia	3
Tokat	3
Klima	4
2.2. Mjedisi biologjik	5
Përshkrimi i habitateve kryesore në zonën e projektit, si dhe harta ilustruese	5
Flora	5
Fauna	6
2.3. Zonat e Mbrojtura.....	7
2.4. Mjedisi socio-ekonomik	7
Kapitulli 3 IDENTIFIKIMI I NDIKIMEVE TË MUNDSHME NEGATIVE NË MJEDIS.....	9
3.1. Metodika e vlerësimit të ndikimeve të mundshme negative në mjedis.....	9
3.2. Lloji i ndikimeve të identifikuar.....	9
3.2.1. Shkarkimet në ujë	9
3.2.2. Shkarkimet në ajër	9
3.2.3. Mbetjet e ngurta	10
3.2.4. Ndikimet nga zhurmat	10
3.2.5. Ndikimet sociale	10
KAPITULLI 4 REKOMANDIME.....	11
Ndikimet pozitive në mjedisin e zonës së projektit	11

HYRJJE

Me qëllim të një jete më të sigurt, më të lehtë dhe më efikase, njerëzimi çdoherë ka kërkuar materiale të reja. Ekspertët e ndryshëm ballafaqohen me materiale të ndryshme gjatë procesit të zgjedhjes, dizajnit dhe përpunimit të detaleve dhe konstruksioneve të ndryshme.

Është e domosdoshme që zgjedhja e materialeve të bëhet në mënyrë të drejtë, dhe me saktësi duhet të analizohen përparësitë dhe të metat e tyre. Në institucionet kërkimore – hulumtuese, prioritet ka hulumtimi i materialeve, sepse materialet janë bazë e zhvillimit të teknologjive të reja. Përparimi i materialeve është ngushtë ti lidhur me zhvillimin e shoqërisë njerëzore, andaj ne i njohim disa epoka (kohë) të zhvillimit të njerëzimit të cilat janë emëruar sipas llojit të materialeve. Nga ato materiale janë punuar vegla, zbulurime, armë dhe pajisje të tjera të nevojshme për jetën e atëhershme.

Kompania EMANTE shpk operon prej me shume se 5 vitësh në tregun Shqiptar në fushën e konstruksioneve metalike.

Duke pasur inxhinier projektues, inxhinier prodhimi, inxhinier montimi si dhe inxhinier teknik me eksperiencë 25 vjecare në fushën e saldimeve dhe konstruksioneve, bëhet e mundur kryerja e punimeve nga më të veshtirat dhe më cilesoret. Bashkpunimi i ngushtë si pjesë konsultative e stafit teknik që përbehet nga inxhinierë me experiencë të ndërthurur në këtë fushë për kontrollet e ndryshme të saldaturës me atrecaturën e nevojshme që nga kontrolli manjetik, kontroll me ultratinguj dhe kontroll me reze x, ka sjellë një rezultat të lartë në punë. Kompania jonë është e certifikuar me standartet ISO 9001:2008I dhe ISO 14001:2004.

Kapitulli 1 PËRSHKRIMI I PROJEKTIT

1.1. Qëllimi i Projektit

Qëllimi I projektit është prodhimi I konstruksioneve metalike te formave te ndryshme sipas porosive dhe projekteve te ndryshme qe paraqiten prane subjektit EMANTE shpk.

Kompania EMANTE shpk operon prej me shume se 5 vitësh në tregun Shqiptar në fushën e konstruksioneve metalike. EMANTE shpk është e kompletuar me atrecaturën më të fundit si, saldime me MIG me argon si dhe me mjetet ndihmëse si vinca, kamione, vinc pirun, kosha ngritës etj.

Duke pasur inxhinier projektues, inxhinier prodhimi, inxhinier montimi si dhe inxhinier teknik me eksperiencë 25 vjecare në fushën e saldimeve dhe konstruksioneve, bëhet e mundur kryerja e punimeve nga më të veshtirat dhe më cilesoret. Bashkpunimi i ngushtë si pjesë konsultative e stafit teknik që përbehet nga inxhinierë me experiencë të ndërthurur në këtë fushë për kontrollat e ndryshme të saldaturës me atrecaturën e nevojshme që nga kontrolli manjetik, kontroll me ultratinguj dhe kontroll me reze x, ka sjellë një rezultat të lartë në punë. Kompania jonë është e certifikuar me standartet ISO 9001:2008I dhe ISO 14001:2004.

1.2. Vendodhja e zonës së impiantit

Aktiviteti në vlerësim ndodhet në Autostrada Tirane – Durres, fshati Mukaj, Nj.Ad Bexulle, Bashkia Vore, Qarku Tirane, prona me Nr. Pasurie; 164/57, Zona Kadastrale Nr.2726, me siperfaqe totale 2490 m² dhe prona me Nr. Pasurie; 164/57-ND, Zona Kadastrale Nr.2726, me siperfaqe totale 762.3 m².

Poziconimi pergjat rruges industriale Tirane – Durres, krojin lehtesira ne transportin e lendeve te para por edhe produkteve perfundimtare.

Gjithashtu ne kete prone kemi infrastrukture ekzistuese. Ne kete shesh jane te ndertuara objektet dhe jane te instaluara makinerite dhe pajisjet e nevojshme per mbarevajtjen e proceseve te punes per prodhimin dhe montimin e konstruksioneve metalike.



Figure 1 Ortofoto e pronës ku zhvillohet aktiviteti

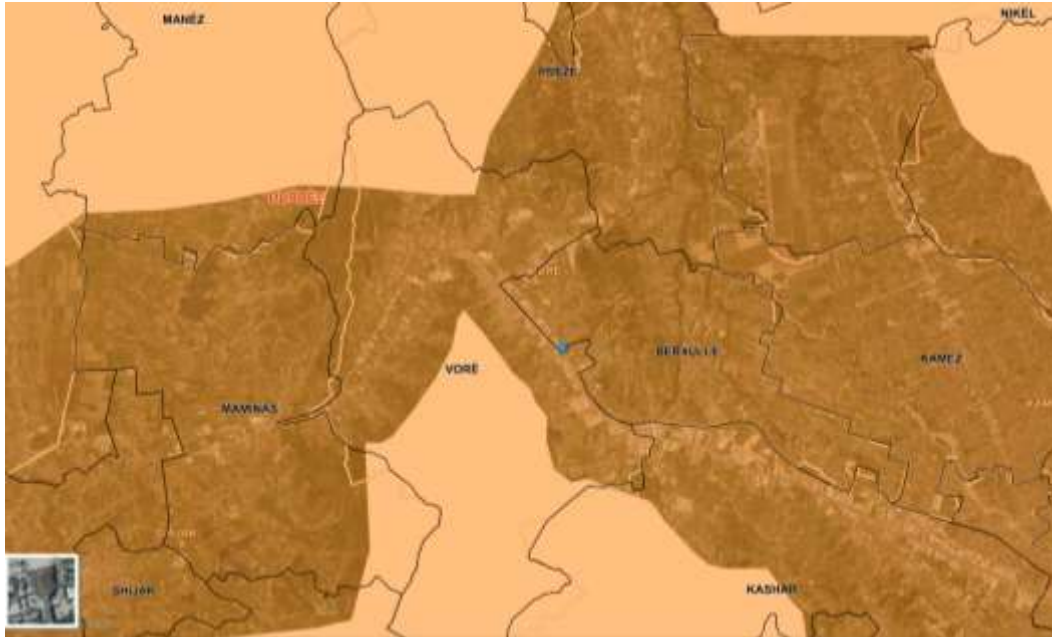


Figure 2 Harta e ndarjes administrative e bashkisë Vore

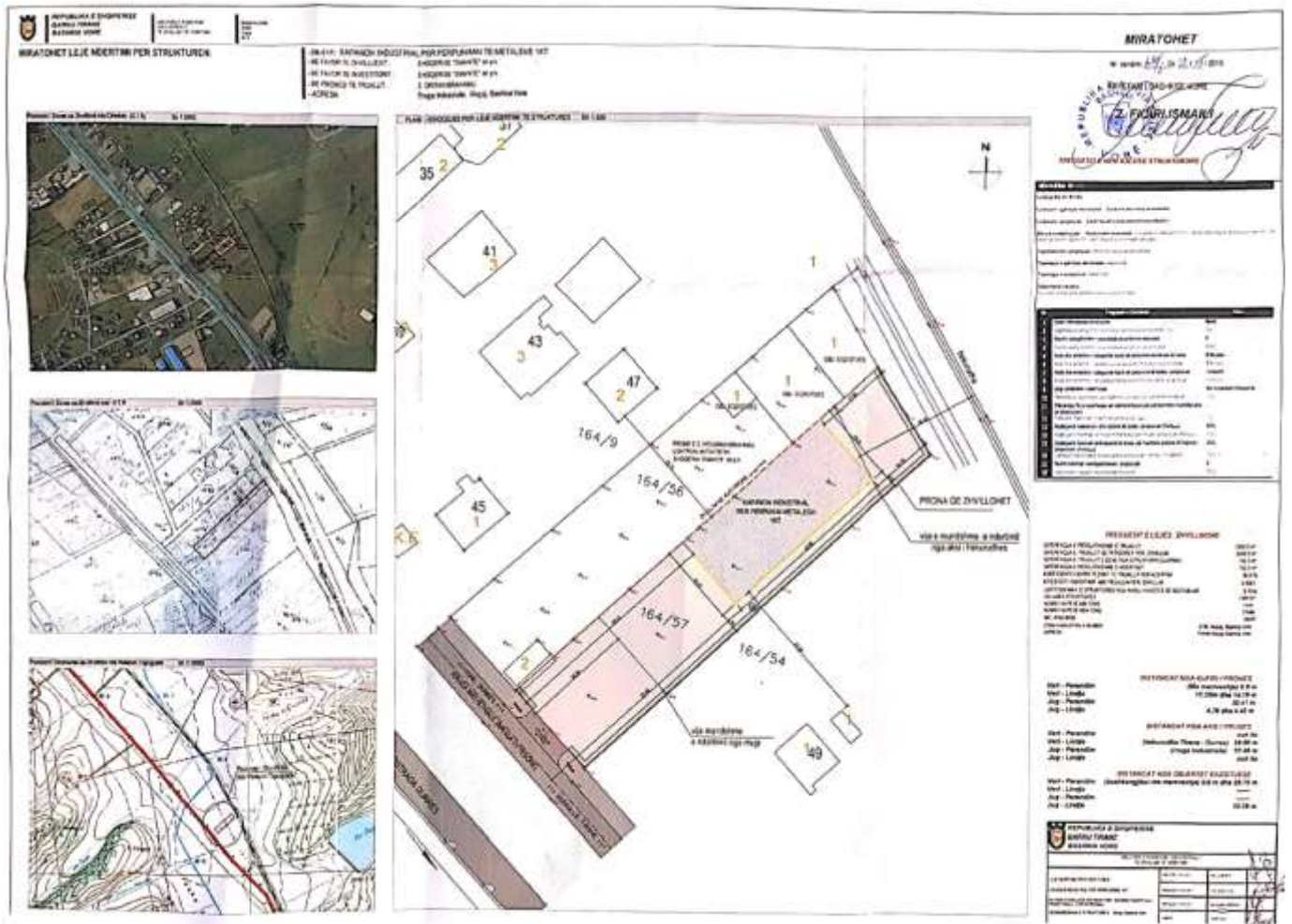


Figure 3 Planvendosje

1.3. Informacion për qëndrat e banuara në afërsi të zonës së impiantit

Nga pikëpamja administrative, prona ku zhvillohet aktiviteti ndodhet në fshatin Mukaj, Nj.Ad Bexulle Bashkia Vore, Qarku Tirane.

Vendi ku do të zhvillohet aktiviteti, ndodhet në një zonë mikse urbane dhe industrial. Ne figuren me poshte paraqitet pozicionimi i prones ku zhvillohet aktiviteti i prodhimit te konstruksioneve metalike.

Persa i perket zonave te banuar, ne afersi te prones jane identifikuar disa banasa te shperndara ne menyre sporadike. Zona ne fjale karakterizohet nga zhvillime industriale dhe zhvillime ekonomike, kjo per faktin se ne kete zone kalon autostrada Tirane – Durres dhe shtrihet përgjatë rrugës industriale e cila krijon lehtësira per transportin e lendeve te para dhe produkteve te gatshme por edhe nje ndihme te madhe per levisjen e qytetareve te shumte.



Figure 4 Pozicioni i prones ne lidhje me infrastrukturen rrugore

1.4. Përshkrimi i projektit teknik

Kompania "EMANTE" shpk ushtron veprimtari ne fushen e Import-eksport, tregti te materialeve ndertimore, panele, profile hekuri dhe plastik, import eksport dhe tregetim me shumice dhe pakice te mallrave industriale, ushqimore, blegtorale, bujqesore, matreiale te ndertimit etj. Përpunim të llamarinës kryesisht prodhim aksesorë llamarine. Prodhimi, montimi dhe sherbimi I vendosjes se kioskava me panele sanduiç. Ndertime parafabrikat beton arme , struktura metalike dhe druri etj.

Per zhvillimin e punes subjekti ka te instaluara makinerit dhe pajisjet e ne nevojshme si torno, shara, trapano, gur fresibel, prese, pajise formezimi etj.

Lendet e para qe perdoren ne kete aktivitet per prodhimin dhe montimin e konstruksioneve metalike jane:

- Lllamarina
- Panele sandwich
- Profile te ndryshme celiku
- Panele te ndryshme
- Bojra
- Antiruxho
- Tel Saldimi

Lendet e para ndihmese te cilat perdoren ne kete aktivitet per prodhimin dhe montimin e konstruksioneve metalike jane:

- Bulona
- Dado
- Disqe
- Elektroda
- Punto
- Rondele
- Vida
- UPA
- Prixhionere
- Aksesore pune

Gjate veprimtarise se kompanise nje rol te rendesishem luajne dhe automjetet e transportit, ku mund te permendim:

- Piruni si mjet i brendshem transporti per levizjen e mallrave te ndryshme brenda reparteve te perpunimit dhe prodhimit.
- Eskavator

Procesi i punes, thelb i gjithe funksionimit te mbarevajtjes dhe ushtrimit te veprimtarise se kompanise sone, bazohet ne procese kryesore, te listuara si meposhte:

1. Porosia e lendes se pare (llamarina dhe profile te ndryshme celiku, bojra, antiruxho, etj.) ne furnitoret vendas apo te huaj, sipas rastit.
2. Verifikimi i mallit te porositur dhe magazinimi i tij permes flete - hyrjes;
3. Malli qe do kalohet per prodhim apo perpunim, dergohet ne repartin mekanik;
4. Kryhet prerja e profileve me makinerite prerese te tipit Sharre dhe prerja e pllakave me makinerite prerese, sipas porosive dhe projekteve qe kane ardhur ne subjekt;
5. Behet shpimi i vrimave ne trapanin e vogel, e me pas ne ate te madh, sipas diametrave te dhena ne vizatimin teknik.
6. Profilet dhe llamarinat e pergatitura kalojne ne procesin e formimit, te cilat vendosen sipas vizatimit teknik perkates.
7. Konstruksioni i formuar saldohet me parametra optimal saldimi.
8. Kryhet lyerja e konstruksioneve me boje kunder ndryshkut (antiruxho).
9. Kryhet lyerja e konstruksioneve me boje sipas specifikave te dhena nga projekti.
10. Verifikimi ne teresi e punes se kryer dhe dergimi i tij tek klienti si produkt final.

Produktet e gatshme qe perftohen ne kete aktivitet jane te ndryshme, ne varesi te porosive dhe projekteve qe paraqiten nga kliente te ndryshem, si kioska, kapanone, ura me konstruksion metalike apo edhe ndertesa si stadiume, etj.

Kapitulli 2 PËRSHKRIMI I MJEDISIT

2.1. Mjedisi fizik

Ky aktivitet ndodhet ne autostraden Tirane - Durres, zona industriale, në fshatin Mukaj, Nj.Ad Bexulle Bashkia Vore, Qarku Tirane. Prona ku jane instaluar makinerite dhe pajisjet per prodhimin e kondruksioneve metalike ndodhet ne zone kadastrale Nr.2726, prona me numer pasuri 164/57 me siperfaqe totale 2490 m2 mbi te cilen eshte ndertuar kapanoni me Nr. Pasurie; 164/57-ND, me siperfaqe totale 762.3 m2.

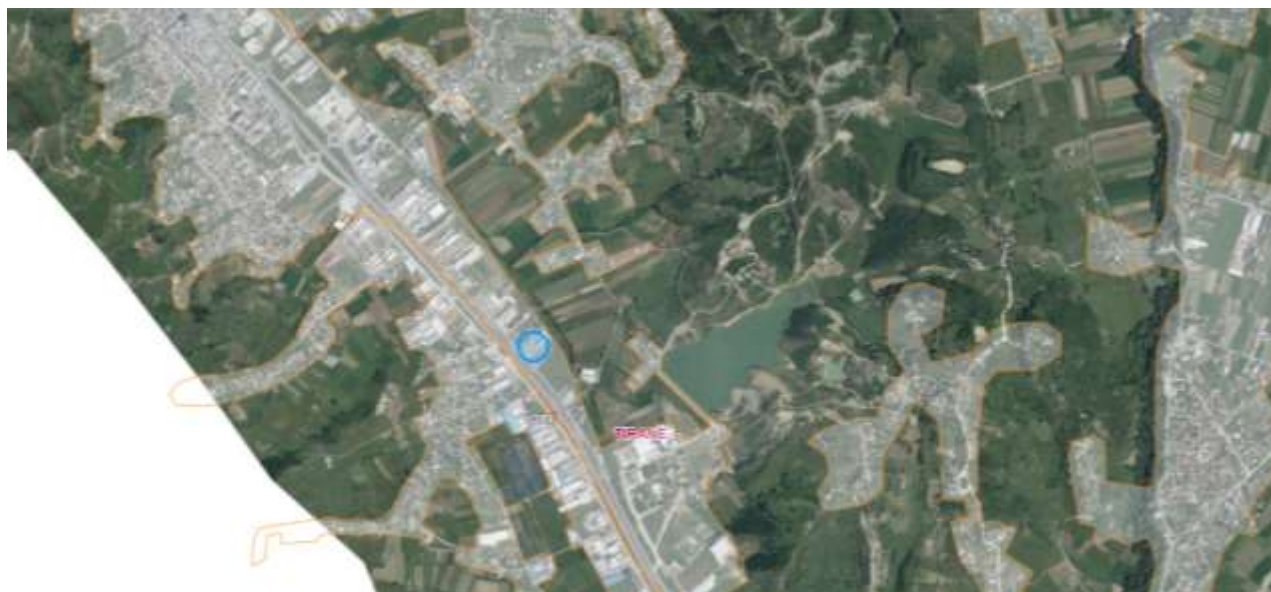


Figure 5 pozicioni i prones ne lidhje me zonat e banuara

Mjedisi fizik

Gjeologjia

Rajoni në të cilin gjendet zona e propozuar për zhvillimin e projektit bën pjesë në zonën tektonike të Krujës dhe brenda saj, në vargun e strukturave antiklinale Krujë – Dajt – gryka e Erzenit, që vazhdon edhe më në jug duke formuar krahun lindor të tyre, i cili bie drejt lindjes me kënde 30 deri 35 gradë.

Në ndërtimin litologjik të rajonit marrin pjesë depozitimet e pjesës së poshtme që përfaqësohet nga një vazhdimësi karbonatike dhe ato të pjesës së sipërme të përfaqësuara nga materiale copëzore, terrigjene dhe shtresa e pako flishore e flishoidale. Si kufi ndarës ndërmjet këtyre dy lloj formacionesh është pako mergelore kalimtare. Mbi pakon mergelore kalimtare vendoset prerja flishoro-flishoidale që ndërtohet nga një vazhdimësi shtresash terrigjene e copëzore të cilat poshtë kanë karakter flishor kurse më lart kanë karakter flishoidal.

Zona e ndërtimit vendoset mbi depozitimet e Tortonianit përfaqësuar nga mollase, argjila, alevrolite, ranorë, me shtresa dhe reshpe qymyrorë.



Figure 6 - Harta gjeologjike e zonës

Tektonika

Karakteristike për rajonin në studim janë lëvizjet neotektonike ngritëse, intensiteti i ulët i të cilave përbën shkakun kryesor të relievit kodrinor.

Gjeomorfologjia

E gjithë zona karakterizohet nga reliev fushoro-kodrinor, ku bie në sy shkalla e lartë e copëtimit horizontal, shkalla e vogël deri në të mesme e copëtimit vertikal dhe pjerrësia mesatare e shpateve. Drejtimi kryesor i vargjeve kodrinorë është juglindje-veriperëndim.

Forma karakteristike e relievit që shfaqet në rajon është ajo strukturoro-erozive, që përfaqësohet nga kreshtat monoklinale dhe kuestet.

Tokat

Karakteristike për zonën ku propozohet të realizohet aktiviteti prodhimi i konstruksioneve metalike, janë Tokat e Hinjta Kafe, formimi i të cilave kushtëzohet nga klima mesdhetare kodrinore që karakterizon zonën dhe shkëmbinjtë terrigjenë që e përbëjnë atë. Karakteristikë e përgjithshme e këtyre tokave është ngjyra e hinjtë kafe, përbërja mekanike më e rëndë në horizontin B, reaksioni neutral dhe lehtësisht bazik. Këto janë toka minerale, me shkallë të ndryshme të diferencimit të profilit dhe prirje argjilizimi në shtresën e mesme të tij. Formula e profilit të tokave të hinjta kafe është A1-A2-AB-BC-C ose A-AC-C. Ato kanë përmbajtje mesatare humusi dhe azoti në horizontin A, të varfëra me P, të pasura me K dhe CaCO_3 , si dhe të saturuara me baza. Këto toka kanë përgjithësisht cilësi dhe strukturë fizike të mirë për shkak të përmbajtjes së humusit, CaCO_3 dhe bazave në kompleksin thithës.



Figure 7 – Harta e mbulesës së tokës

Klima

Rajoni në studim përfshihet në zonën e klimës mesdhetare kodrinore e cila karakterizohet nga dimri i butë dhe tepër i lagët dhe vera e nxehtë dhe tepër e thatë, më konkretisht në nënzonën mesdhetare kodrinore qendrore. Veçoritë klimatike të zonës janë kushtëzuar kryesisht nga afërsia dhe hapja e saj në drejtim të detit Adriatik, por edhe nga lartësia e vogël e relievit dhe ngritja graduale e tij nga perëndimi në lindje.

Temperatura e ajrit merr vlera që ndryshojnë nga sektorët e ulët në sektorët e lartë si dhe gjatë stinëve të vitit. Temperatura mesatare vjetore është 15-16°C. Temperatura mesatare e janarit, i cili është muaji më i ftohtë, luhetet në vlerat nga 4 në 6°C, ndërsa temperaturat e korrikut luhaten ndërmjet vlerave 24-25°C. Vlerat skajore të temperaturës luhaten në kufij mjaft të mëdhenj, nga -3.5°C që është minimumi absolut, në 38°C. Në rajonin në studim takohen rreth 260 ditë me temperaturë të barabartë apo më të lartë se 10°C; 140 ditë me temperaturë të barabartë apo më të lartë se 15°C; dhe 114 ditë me temperaturë të barabartë apo më të lartë se 20°C. Në periudhën dhjetor-shkurt mund të shfaqen ngricat, që zakonisht zgjatin pak, rrallëherë gjatë gjithë ditës.

Zona dallohet për vlera të larta të diellzimit: shuma vjetore e orëve me ndriçim diellor është 2600 orë. Në janar kjo shumë mbërrin në 125 orë, ndërsa në korrik rreth 350 orë.

Reshjet

Reshjet përqëndrohen kryesisht në gjysmën e ftohtë të vitit gjatë së cilës bie rreth 68% e sasisë vjetore, ndërsa 32% bien në stinën e ngrohtë. Nga të dhënat e Institutit të Hidrometeorologjisë rezulton se sasia mesatare vjetore e reshjeve ndryshon nga 1241 mm në 1354 mm, e cila është më e vogël se mesatarja e gjithë vendit. Çdo vit takohen mesatarisht 120-130 ditë me reshje, shpërndarja vjetore e të cilave është e çrregullt, tipike kjo për regjimin mesdhetar. Muaji më i thatë është korriku, gjatë të cilit bien 33 mm

reshje që përbëjnë vetëm 2,4 % të sasisë vjetore, ndërsa muaji më i lagësht është nëntori me 14% të reshjeve vjetore. Reshjet në formën e borës janë të rralla dhe trashësia e saj është e vogël, vetëm disa centimetra.

Era

Regjimi i erës lidhet ngushtë me relievin dhe afërsinë me detin. Drejtimet e erërave gjatë vitit janë mjaft të ndryshme, megjithatë mbizotërojnë erërat lindore dhe juglindore.

2.2. Mjedisi biologjik

Përshkrimi i habitateve kryesore në zonën e projektit, si dhe harta ilustruese

Peisazhi dhe mjedisi i zonës së projektit janë tërësisht të modifikuar, në përshtaje të urbanizimit të saj. Ndërkohë, në mjediset përreth, erozioni përbën një faktor problematik me intensitet më të lartë në zonat kodrinore përreth, ku krahas faktorëve natyrorë, është favorizuar nga aktiviteti njerëzor dhe shfrytëzimi pa kriter i inerteve nga shtretërit e lumenjve për qëllime ndërtimi. Disa nga çështjet më kryesore që duhen adresuar në këtë zonë kanë të bëjnë me eliminimin e hotspot-eve industriale të shkatërruara dhe rritjen e ndërgjegjësimit dhe informimit publik. Kjo, me qëllim pakësimin e ndotjes, nxitjen e mbrojtjes së biodiversitetit dhe ambientit përreth, si dhe përmirësimi i mjedisit urban, periurban, hapësirat e hapura publike, etj.

Flora

Zona e studimit karakterizohet nga mjedis me infrastrukture urbane dhe përfshin habitate tërësisht të modifikuara, ku janë mbjellë disa bimë dekorative. Për këtë arsye, zona ka vlerë të ulët botanike për shkak të mungesës së llojeve bimore me status të veçantë të ruajtjes në kontekstin lokal. Si rrjedhojë, numri i llojeve faunistike që strehoen apo vizitojnë atë, është tepër i ulët dhe janë të lidhur kryesisht me habitatet kufizuese më zonën të cilët përfshijnë vendbanimet përreth, djerrinat, si dhe shkurretat në krahun lindor dhe verior. Sipërfaqja e gjelbër natyrale është shumë e vogël dhe përfshin tapete bari dhe shumë pak lloje, si: Krisja (*Cynodon dactylon*), Mëllaga (*Pelargonium inquinans*, *Pelargonium acraeum*, *Pelargonium sp.*), dhe dredhëza e arës (*Convolvulus arvensis*). Lloje të tjera të kultivuara përfshijnë leandrin, tuja (*Thuja orientalis*), rrapin (*Platanus orientalis*), blirin (*Tilia cordata* Mill, *Tilia platyphyllos Scop.*), arra e egër (*Ailanthus altissima*) etj. Nga secili lloj drunor janë mbjellë disa individ për qëllime dekorative, kryesisht nëpër trotualet përgjatë rrugëve ndërlidhëse të zonës.

Pjesa tjetër e zonës së projektit është tërësisht e betonizuar dhe pa vegjetacion, duke bërë që dhe diversiteti i llojeve faunistike, të jetë shumë i vogël. Megjithatë me vlerë të ulët botanike, habitatet ka rëndësi për fizionominë që i jep peisazhit urban zonës.

Zona e vlerësimit kufizohet dhe me mjedise të tjera të cilat luajnë rol të rëndësishëm në strehimin e llojeve faunistike që përdorin zonën e studimit si korridor kalimi. Ato përfshijnë:

a) Tokat djerrë përgjatë rrugëve dhe ndërtimeve urbane

Ky habitat ka shtrirje përreth zonës së studimit dhe përfshin bimësi tipike që zhvillohet në djerrinat përgjatë ndërtimit urban, si dhe anës rrugëve. Këto janë mjedise gjysmë-natyrore, të varfra në specie

dhe tepër të shqetësuara nga njeriu. Llojet kryesore prezente përfshijnë: Hithrin (*Urtica dioica*), Manaferren (*Rubus ulmifolius*), Mëllagën pyjore (*Malva sylvestris*), Barin e mureve (*Parietaria officinalis*), Gjemb gomarin (*Cirsium vulgare*), Tatullën (*Datura stramonium*), Burbullakun (*Portulaca oleracea*), Lëpushkën (*Verbascum pulverulentum*), Lulediellin Evropian (*Heliotropium europaeum*), Barin mijëfletësh (*Achillea millefolium*), Hithrin romak (*Urtica pilulifera*), Ballotën e zezë (*Ballota nigra*), Lule shtogun (*Sambucus ebulus*), Labotin (*Chenopodium botrys*), Kokoçelin ngjyrë qielli (*Centaurea salonitana*), Ushqerën (*Echium italicum*), etj. Ndërkohë, lloje të evidentuara në afërsi të zonës së ndërhyrjes janë dhe Rrapi (*Platanus orientalis*), Plepi (*Populus sp.*), dhe arra e egër (*Ailanthus altissima*), si dhe bukëderri (*Cyclamen hederifolium*), këlkaza (*Arum italicum*), rudithi dy-kallizor (*Brachypodium sylvaticum*), telishi (*Dactylis glomerata*), etj.

Me përfundimin e ndërtimit të akseve rrugore kryesore është bërë dhe risistemim i kanaleve kullues, përmes instalimit të tombinove dhe betonizimit të pjesshëm të basamentit të kanalit, në të cilat rrjedhin ujërat e grumbulluara nga reshjet. Vlera e bimësisë dhe e këtyre habitateve është përgjithësisht e ulët, për shkak të diversitetit të ulët të llojeve bimore dhe mungesës së specieve që konsiderohen të jenë të rralla kontekstin lokal ose kombëtar. Hortikultura është pak e zhvilluar, si pjesë e kopshteve të objekteve private në lagjet e vjetra ose infomale të zonës, dhe përfaqësohet nga llojet si ulliri, fiku, agrumet, hurma dhe hardhi rrusi.

Fauna

Ndërhyrjet në habitatin natyror dhe transformimi i saj në sipërfaqe urbane ka bërë që zona në vlerësim të përfaqësohet nga numër i vogël llojesh dhe popullata me desnitet të ulët të tyre. Kështu, përta i përket grupit të reptilëve dhe amfibëve, në këtë zonë vlerësohen të pranishëm llojet si: hardhuca e murit (*P. muralis*), hardhuca e barit (*P. taurica*), breshka e zakonshme (*T. hermani*). Këto lloje frekuentojnë dhe habitatet kufizuese të tokave të hapura me bar, shkurretat, si dhe vendbanimet përreth. Ndërkohë, të zakonshëm pranë habitateve ujore sezonale dhe rrjedhjet ujore të përkohëshme janë dhe disa lloje amfibësh, si: bretkosa e zakonshme e gjelbër (*P. kurtmuelleri*) dhe thithlopa e zakonshme (*B. bufo*). Këto lloje preferojnë me tepër habitatin e sipërfaqeve të kultivuara, në afërsi të rrjedhjeve ujore.

Si shpendë më karakteristikë të kësaj zone do të përmendnim llojet e zakonshme ku përfshihen dallëndyshja bishtgërshërë, dallëndyshja bishtbardhë, dhe ajo kërbishtkuqe, bishttundësi i bardhë, harabeli i shtëpisë, gushkuqi, dervishi, kërpngrënësi, mizakapësi i përhimtë, kukuvajka, kumuria, gala, laraska, turtulli, pupeza, skifteri kthetrazi, qyqja, etj. Pjesa më e madhe e tyre është e lidhur me vendbanimet përreth.

Mammalofauna përfaqësohet nga disa lloje brejtësish të vegjël (*Rattus rattus*, *Rattus norvegicus*, *Mus musculus*). Lloje të tilla kanë si dietë ushqimet e magazinuara, mbeturinat, frutat, vemjet, etj. Si rrjedhim, ata kanë aftësi të lartë përshtatëse pranë qëndrave të banuara. Ndërkohë, gjatë natës apo në kohë të zymtë, në qëndrat e banuar në afërsi, mund të haset dhe pipstrelë i zakonshëm (*Pipistrellus pipistrellus*) dhe lakuriq të tjerë të natës, që ushqehen me insekte dhe janë të lidhur me vendbanimet.

2.3. Zonat e Mbrojtura

Zonat e mbrojtura bashkë me monumentet e natyrës përfaqësojnë një rrjet sipërfaqesh që mbrohen në shkallë të caktuar, sipas përcaktimeve kategorike të tyre, për shkak të vlerave natyrore kombëtare, por edhe rajonale e globale.

Zona e propozuar për zhvillimin e projektit nuk përfshihet në asnjë zonë të mbrojtur.

Njëkohësisht zona e aktivitetit nuk ndërpret asnjë nga monumentet e natyrës së rrethit, përcaktuar me VKM nr. 676 datë 20.12.2002 “Për shpalljen zonë e mbrojtur të monumenteve të natyrës shqiptare”.

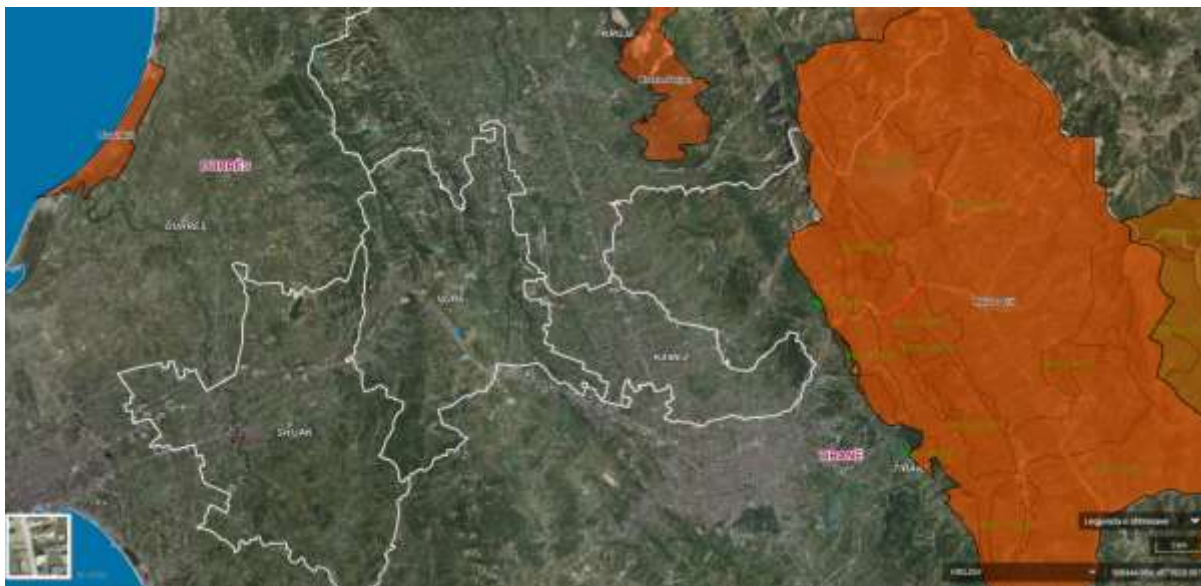


Figure 8 Harta e zonave të mbrojtura dhe monumenteve të natyrës

2.4. Mjedisi socio-ekonomik

Të dhëna të përgjithshme

Bashkia e re e Vorës shtrihet në Shqipërinë qendrore dhe kufizohet në veri me bashkinë Krujë, në lindje me bashkinë Kamëz, në jug me bashkinë Tiranë, në jug-perëndim me bashkinë Shijak dhe në lindje me bashkinë Durrës.

Popullsia: Sipas Censurit të vitit 2011, në territorin e bashkisë së re Vorë ka 25,511 banorë ndërsa sipas Regjistrimit Civil ka 36,230 banorë. Me një sipërfaqe prej 82.72 kilometrash katrorë, densiteti i popullsisë sipas të dhënave të censurit është 308 banorë km² ndërsa sipas Regjistrimit Civil, densiteti është 438 banorë km².



Figure 9 harta e bashkise Vore

Bashkia e re përbëhet nga tre njësi administrative të cilat janë Vorë, Prezë dhe Bërksullë. Në këtë bashki ka një qytet dhe 18 fshatra. Të gjitha janë njësi përbërëse të rrethit Tiranë, qarku Tiranë.

Bashkia Vorë

Qarku	Qendra e Bashkisë	Njësitë administrative përbërëse	Qytetet dhe fshatrat në përbërje të tyre	Popullsia sipas Census 2011	Popullsia sipas Regjistrimit Civil	Sipërfaqja KM ²
Tiranë	Qyteti Vorë	Vorë	Qyteti Vorë, Fshatrat; Vorë, Marqinet, Shargë, Gerdec, Gjokaj, Kuc, Marikaj, Picar	25,511	36,230	82.72
		Prezë	Fshatrat; Prezë, Ahmetaq, Palaq, Fushë Prezë, Gjeç- Kodër, Ndërmjetës, Breg - Shkozë			
		Bërksullë	Fshatrat; Bërksullë, Mukaj, Domje			

Profili i Bashkisë

Bashkia e re e Vorës shtrihet në kryqëzimin kryesor rrugor të Shqipërisë ku lidhet Tirana me Durrësin dhe veriu me jugun e vendit. Për rrjedhojë, në territorin e kësaj bashkie janë vendosur një pjesë e rëndësishme e industrisë së lehtë dhe të ndërtimit ndërsa bujqësia është përqendruar në disa produkte me vlerë të lartë të shtuar si lulet. Në Bashkinë e Vorës janë të regjistruara mbi 800 biznese të mëdha.

Në ish-komunën Prezë gjendet një kala mesjetare e cila përbën në resurs të vogël turistik.

Vora dhe tri njësitë përbërëse kanë parë rritje të shpejtë të popullsisë përgjatë 25 viteve të fundit, gjë që ka sjellë edhe një numër të konsiderueshëm ndërtimesh jashtë planeve urbanistike dhe pa infrastrukturë.

Kapitulli 3 IDENTIFIKIMI I NDIKIMEVE TË MUNDSHME NEGATIVE NË MJEDIS

Vlerësimi i ndikimeve të mundshme si pasojë e veprimtarisë është bërë duke u nisur nga një sërë faktorësh që lidhen me natyrën e veprimtarisë, teknologjinë e përdorur, mënyrën e operimit, sasinë e energjisë, lëndët e para të përdorura dhe mbetjet e gjenerura, të gjitha këto në kontekstin e kushteve dhe vlerave egzistuese të zonës së projektit, faktorëve favorizues dhe kufizues mjedisorë për zhvillimin e projektit dhe zonave të ndjeshme fizike dhe shoqërore të identifikuar gjatë punës në terren.

3.1. Metodika e vlerësimit të ndikimeve të mundshme negative në mjedis

Për identifikimin dhe vlerësimin e ndikimeve të mundshme negative në mjedis nga zhvillimi i këtij projekti, u ndoqen hapat e mëposhtme;

- Njohja me bazen ligjore në fuqi;
- Njohja me projektin e zbatimit dhe teknologjinë që të përdoret;
- Njohja me ciklin e trajtimit të mbetjeve;
- Njohja me lëndët e para dhe mjetet që do të përdoren;
- Njohja me infrastrukturen ekzistuese të zonës ku do të zhvillohet projekti;
- Njohja dhe shkelja nga afer e të gjithë zonës së studimit për vlerat natyrore dhe mjedisore;
- Njohja me dokumenta dhe raporte të VNM dhe veprimtarive të ngjashme;
- Raport i Vlerësimit të Ndikimit në Mjedis;
- Konsultimi me banorët e zonës dhe njësinë e qeverisjes vendore;

3.2. Lloji i ndikimeve të identifikuar

Ndikimet e mundshme gjatë fazës së funksionimit të aktivitetit mund të përmbledhen sipas elementeve të mjedisit, si më poshtë:

3.2.1. Shkarkimet në ujë

Ujrat të cilët shkarkohen nga ky lloj aktiviteti, janë ujrat e zakonshëm urbane, të cilët gjenerohen nga ambientet higjieno-sanitare të objektit dhe aktivitetit human. Ambienti në të cilin prodhohen produktet metalike nuk ka nevojë për larjen e tij, pasi procesi është një proces i mbyllur dhe nuk ka derdhje të lendeve në ambientin e punës. Edhe mbetjet e ngurta që mund të gjenerohen nga prerjet e lendeve të para profilet e ndryshme metalike, do të shiten për tu ricikluar në subjekte të specializuara për perpunimin e mbetjeve metalike.

3.2.2. Shkarkimet në ajër

Procesi i prodhimit të konstruksioneve metalike nuk vlerësohet të ketë ndikim nepermjet shkarkimeve në ajër. Kjo duke qenë se ky proces nuk përfshin procese kimike të trajtimit të lëndës së parë ose

produktit perfundimtar, por perfshin vetem procese fizike si per shembull, prerja, saldimi, lyerja dhe montimi.

3.2.3. Mbetjet e ngurta

Mbetjet e ngurta qe gjenerohen gjate procesit te prodhimit te produktit perfundimtar:

Mbetjet e ngurta qe gjenerohen nga ky aktivitet jane mbetje metalike nga profilet e ndryshme metalike si edhe mbetje ambalazhi ne raste te ndryshme te kutive qe mbajne vida, dulona apo edhe paisje te tjera qe nevojiten per procesin e punes.

Gjithashtu mbetje te ngurta gjenerohen nga aktiviteti human gjate orarit te punes si ambalazhe ushqimesh dhe pijesh, veshje te punes te amortizuara, etj.

3.2.4. Ndikimet nga zhurmat

Gjate procesit te punes kemi gjenerim te zhurmave si pasoje e levizjes se mejteve te transportit por edhe zhurma qe gjenerohen nga makinerit dhe pajisjet e ndryshme qe subjekti ka ne perdorim. Gjykuar nga pozicioni i zones, zone industriale me aktivitete te shumta dhe nje levizje te dendur te automjeteve, themis se ndikimi nga zhurmat eshte i ulet pasi aktiviteti nuk do te gjeneron zhurma qe kalojne nivelin e zhurmave ne kete zone.

3.2.5. Ndikimet sociale

Persa i perket ndikimeve sociale themi se jane me kah pozitiv. Kompania ka te punesuar 20 punonjes duke u ofruar kushte te pira pune dhe nje page mujore e cila rrite ekonomite e tyre familjare.

Gjithashtu nepermjet sistemit te taksimit kompania gjeneron te ardhur ne buxhetin e shtetit.

KAPITULLI 4 REKOMANDIME

Ndikimet pozitive ne mjedisin e zones se projektit

1. Mbetjet e ngurta te grumbullohen transportohen dhe depozitohen ne oraret e caktuara nga pushteti vendor.
2. Te jete funksional sistemi i aspirimit te ndertesës.
3. Shoqeria te operoje ne perputhje te plote me normat qe jane ne fuqi, dhe te kryej monitorime te vazhdueshme te tregueseve mjedisore te trysnise ne mjedis.
4. Ne respektohen te gjitha rregullat e mbrojtjes kundra zjarrit gjate operimit ne ndertese dhe te zbatohet rregullorja e MKZ.
5. Per te minimizuar impaktin ndaj zhurmave, aromave dhe dridhjeve, punonjesit te paisen me mjete mbrojtese si kufje, doreza, veshje te posacme ose maska me filter per aromat.
6. Mbetjet e produktit te cilat jane te menaxhueshme, te menaxhohen nga subjekti duke u ricikluar dhe riperdorur, ose duke i shitur ne subjekte te tjera te specializuara dhe me teknologjine dhe ambientet e pershtatshme per menaxhimin e ketyre lloj mbetjesh.
7. Te kryhen monitorimet rregullisht dhe te dorezohen prane Agjencise Rajonale te Mjedisit, Qarkut Tirane.
8. Te respektohen te gjitha masat per sigurine ne pune dhe per mbrojtjen e mjedisit
9. Te respektohen te gjitha kushtet dhe masat qe do te vendosen ne Lejen Mjedisore.
10. Subjekti te jete ne dijeni te kuadrit ligjor per mjedisin dhe te ndryshimeve te tij.
11. Rekomandojme qe subjekti, ne baze te kushteve mjedisore dhe ndikimit ne mjedis te paiset me Certifikaten e cilesise ISO: 14000 dhe ISO: 14001.