

PERMBLEDHJE JOTEKNIKE E PROJEKTIT

PRODHIM I PRODUKTEVE PREJ PLASTIKE FILM PLASTIK



Vendodhja : Rruga “Vath Turja”, Lagjia Spitalle, Godina Nr 72/12, Bashkia Durres

Kërkues: Subjekti: “SMART PACK” sh.a

Korrik, 2021

Kapitulli 1 PËRSHKRIMI I PROJEKTIT

1.1. Qëllimi i Projektit

Qëllimi i projektit është prodhimi dhe tregtimi i produkteve plastike, konkretisht film plastik sipas porosive dhe projekteve të ndryshme që paraqiten pranë subjektit “SMART PACK” sh.p.k.

Fabrika e Prodhimit të produkteve plastike, konkretisht film plastik, është ndertuar, në lindje të qytetit të Durrësit, në adresën: Rruga “Vath Turja”, Lagjia Spitalle, Godina Nr 72/12, Bashkia Durrës. Ajo përfaqëson fjalën e fundit të shkencës dhe teknikës në Shqipëri.

Duke pasur inxhinier projektues, inxhinier prodhimi, inxhinier montimi si dhe inxhinier teknik me eksperiencë të gjatë në fushën e prodhimit të produkteve plastike, bëhet e prodhimi i produkteve me cilësi të lartë. Bashkpunimi i ngushtë si pjesë konsultative e stafit teknik që përbehet nga inxhinierë me eksperiencë të ndërthurur në këtë fushë, ka sjellë një rezultat të lartë në punë.

1.2. Vendodhja e zonës së impiantit

Aktiviteti në vlerësim ndodhet në Rrugën “Vath Turja”, Lagjia Spitalle, Godina Nr 72/12, Bashkia Durrës, prona me nr. pasurie 72/17 volum 14, faqe 114, Zona kadastrale 8517 me sipërfaqe truallë prej 4800 m² dhe ndertese 3405,6 m² leshuar nga ZVRPP Durrës.

Pozicionimi përgjatë rrugës kryesore “Vath Turja” si edhe afërsia me portin e Durrësit dhe autostradën Tiranë – Durrës, kërkojnë lehtësira në transportin e lendeve të para por edhe produkteve përfundimtare.

Gjithashtu në këtë pronë kemi infrastrukturë ekzistuese duke përfshirë rrjetin e energjisë elektrike si edhe sistemin rrugor. Në këtë shtesë janë të ndertuara objektet dhe janë të instaluar makineritë dhe pajisjet e nevojshme për mbarevajtjen e proceseve të punës për prodhimin e produkteve plastike.



Figure 1: Ortofoto e prones ku zhvillohet aktiviteti



Figure 2: Pozicioni i pronës ne lidhje me hartën topografike



Figure 3: Pozicioni i pronës ne lidhje me ndarjen administrative te bashkise Durrës

1.3. Informacion për qëndrat e banuara në afërsi të zonës së impiantit

Nga pikëpamja administrative, prona ku zhvillohet aktiviteti ndodhet në lagjen Spitalle, Bashkia Durrës.

Vendi ku do të zhvillohet aktiviteti, ndodhet në një zonë mikse urbane dhe industrial. Ne figuren me poshte paraqitet pozisionimi i pronës ku zhvillohet aktiviteti i prodhimit të produkteve plastike konkretisht film plastik, në lidhje me infrastrukturën e rrugore të zonës.

Persa i përket zonave të banuar, në afërsi të pronës janë identifikuar disa banasa të shpërndara në mënyrë sporadike. Zona në fjalë karakterizohet nga zhvillime industriale dhe zhvillime ekonomike, kjo për faktin e afërsisë së kësaj zone me portin e Durrësit dhe me autostradën Tiranë – Durrës, e cila krijon lehtësi për transportin e lendeve të para dhe produkteve të gatshme.

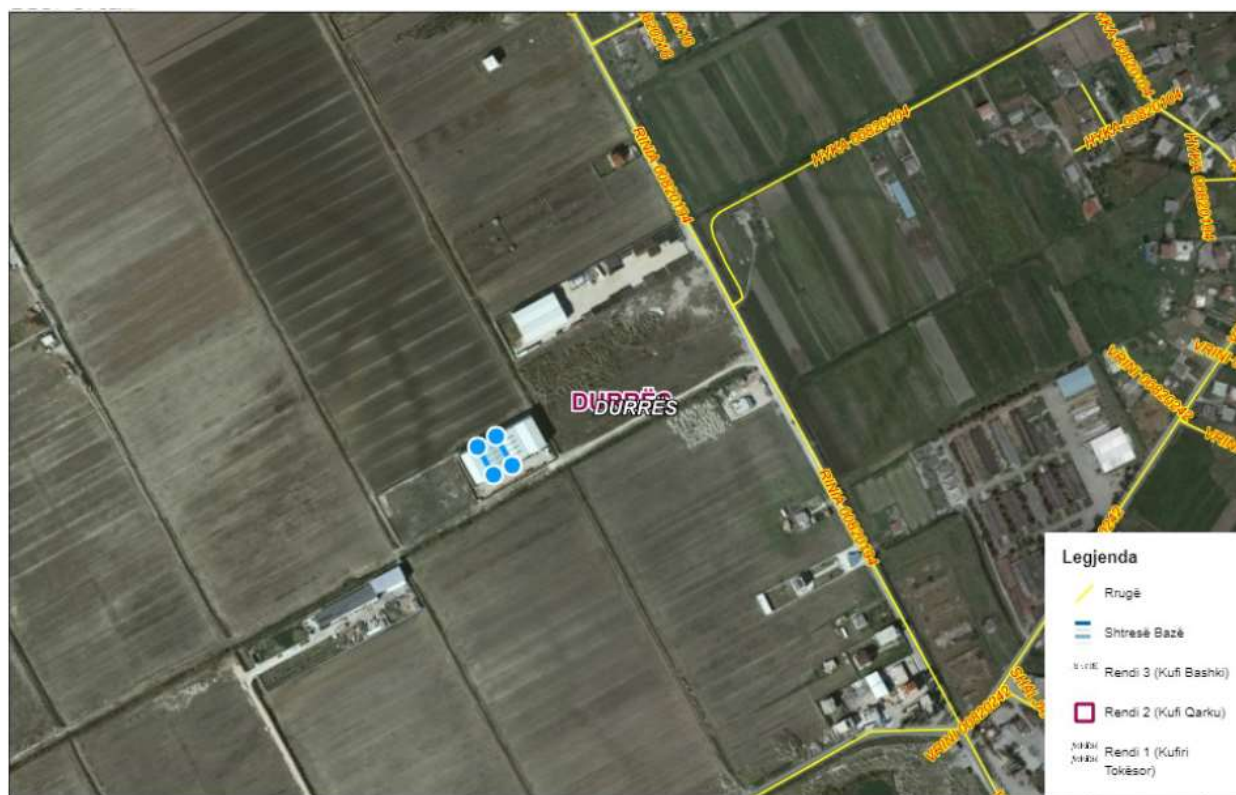


Figure 4: Pozicioni i pronës në lidhje me infrastrukturën rrugore

1.4. Përshkrimi i projektit teknik

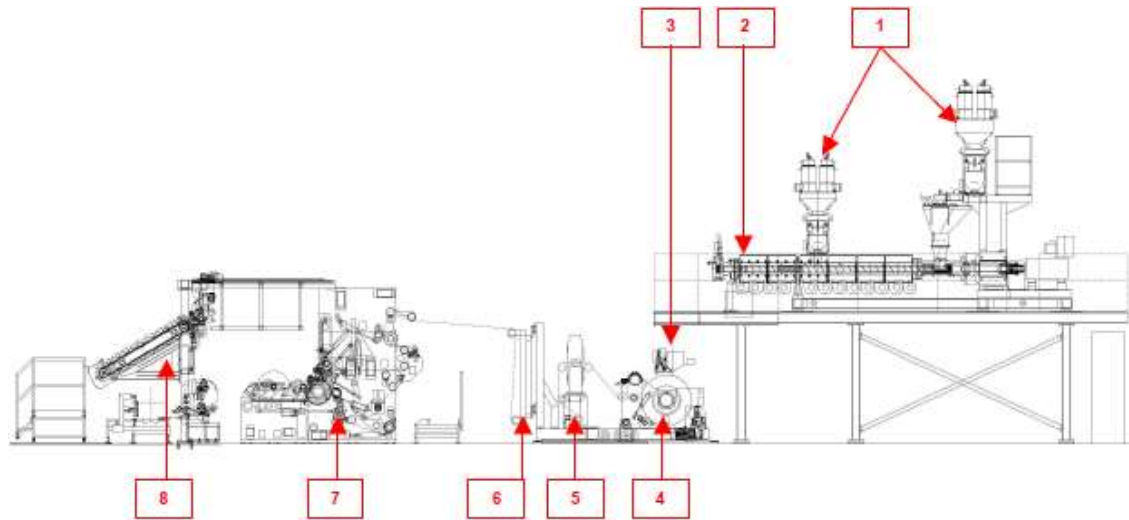
Instalimi i cili do të montohet brenda një ambienti industrial 1 katesh në Spitalle, Durrës është një makineri TECNO COATING ENGINEERING tipi 1800/130-85-85 Prodhim i vitit 2008, krijuar për prodhimin e filmit/plasmasit të destinuar për industrinë e ushqimit dhe për paketimin në përgjithësi.

Proces i cili do te jete FRANCAIZING bazohet në transformimin e materialeve plastike nga granulat, ne ate format. Granulat kanë një fazë të parë të shkrirjes me ane te rezistencave elektrike më pas materiali i shkrirë është i përbërë në film, i cili në fund do të mbushet në rrotull. Produktet e lendeve te pare (Polietilen Polimer LLDPE dhe LDPE) se bashku me kartonin do te importohet nga jashte dhe per kete subjekti disponon draft kontraten e furnizmit nga furnitori. Me pas gjate mbylljes se produktit final i cili do te jete COEX FILM - 3 shtresa 2000 mm - 8-17 µ LLDPE serish malli do te perdoret per eksport jashte vendit.

TE DHENAT BAZE

| " CAST FILM LINE COEXTRUDED - 3 LAYERS - TYPE TCE 2000/130 -65-65" | |
|---|--|
| FILM DETAIL | |
| TYPE: | COEX FILM CAST Line 3 layers for the production of stretch film - useful width 2000 mm |
| PRODUCT: | LLDPE, LDPE with additive suitable for the production of stretch film. A/B/C structure |
| MIN./MAX THICKNESS OF THE FLAT FILM: | 8-17 µ for LLDPE |
| LINE TECHNICAL FEATURES | |
| CHILL ROLL TABLE WIDTH: | 2700 mm |
| WINDER USEFUL WIDTH: | 2000 mm |
| CHILL ROLL DIAMETER: | 954 mm – 218 mm |
| MAX EXTRUSION DI E W IDHT: | 2600 mm |
| LINE SPEED DURING WINDING: | 400 m/min. |
| ELECTRICAL VOLTAGE: | 380 V triphase - 50 Hz |
| CONTROLS VOLTAGE: | 110 V single phase - 50 Hz |
| EXTRUDERS HEATING: | Electrical |
| CHILL ROLL COOLING: | By thermoregulated water |

Skema me poshte do te tregoje komponentet e intalimit



Filmi ose plasmasi i thene ndryshe perbehet nga disa materiale të grumbulluara ne Silosen e duhur, te cilat me pas thithen nga Dozimi dhe **Ngarkimi i Sistemit (1)** dhe mbërrinjë në pjesën e brendshme të **Extruder (2)** përmes fytit zgjatimit. Kur materiali është në Extruder, ajo shtyhet nga nje vidë nxjerrje përgjatë gjithë cilindrit e cila duke qenë e nxehtë nga disa rezistencë elektrike, e shkrin atë duke kaluar nga gjendja e ngurtë në te trashë: në këtë fazë materiali quhet MELT (e shkreire). Drejt zonës së mbylljes së cilindrit janë **ndërruesit e ekranit (3)** të cilat "filtrojnë" dhe për këtë arsye të eliminojnë papastërtitë eventuale të përmbajtura në material.

Në këtë pikë filmi futet në **Feed-Block (4)** dhe me pas **Extrusion Die (5)**.

Këtu materiali shperndan vetveten, me një raport dhe seksion të njëjtë përmes Vules se Stampës. Në këtë zonë është e mundur të rregulloni trashësinë e filmit duke vepruar në blloqet e rregullimit të duhur të vendosura së bashku me vulën. Kur filmi del nga buzët e ndaljes, vendoset në rrotullën e parë të ftohjes të **rrotullës së ftohjes nr.(6)**

Thika ajrore e Thithesit , e montuar prapa fundit te zgjatimit , prodhon një vakum që favorizon depozitim e filmit në rrotullën e gazit; kur materiali ende i nxehtë do të jetë në kontakt me rrotullën e qetësimit sipërfaqes.

Një cilindër me presion (7) ndihmon që filmat të mbahen vazhdimisht në kontakt me rollonin ftohes , duke e shmangur atë rrëshqitje. Filmi është zhvendosur në një rrotull të dytë ftohës që ka funksionin për të stabilizuar ne ate te kundert siperfaqen me ane në kontakt me rollonin ftohes. Kur filmi del jashtë skajet e saj nuk përputhen në mënyrë të përkryer, por ato priren të bëhen të ngushtë drejt qendrës.

Për të korrigjuar këtë problem, të quajtur "Neckin", ka disa elektrostatische Fixera të cilat, gjatë fazës shtrënguese materialeve, ngarkojnë elektronikisht filmin duke favorizuar ngjitjen e saj në rollonin ftohes .

Nëpërmjet disa rotullash te tjere , filmi është transferuar në **matës trashësie nr (8)** i cili, duke vënë

re të dhënat e trashësisë, dërgon ato tek Mbikëqyrësi Qendror duke lejuar që, nëse është e nevojshme, të bëhet një eventual rregullimi automatik i blloqeve.

Trashësia në fakt, mund të ndryshohet duke ndryshuar hapjen e buzës së nxjerrjes ose që veprojnë në parametrat e ndryshëm fizik të instalimit.

Pas matësit , filmi futet në pajisjen "**Radhitesi" (9)** që ndihmon për ta mbajtur atë të radhitura dhe në vijim, disa rrotulla të papunë të montuara në një kornizë, transferojnë filmin në hyrjen e Winder. Me pas një rrotull dërgon filmin në një STS Spreader Ro II në mënyrë të njëpasnjëshme në të cilën është ngritur një qelizë ngarkimi e cila, duke e çuar motorin në rrotullimin e ardhshëm , përmirëson tensionin e filmit dhe në të njëjtën kohë e përhapë atë duke ndihmuar për të shmangur formimin e mbulesave, të dëmshme për dredha-dredha.

Kur filmi ka tejkaluar rrotullimin e STS, shkon në rrotullën e sipërme të qafës që e dërgon tek **Trims Grupi i prerjes (10)**, i cili me anë të disa blades montuar në mbështetëset e rregullueshme, e rregullon atë që është e dobishme tabelën e filmit. Prej këtu filmi arrin një roll të ndryshueshëm të shtresës së kthesës , e vendosur para rrotullës së poshtme të thonjve dhe përmes një rrotullisjeje tjetër në të cilën gjendet një qelizë ngarkimi, ajo më në fund arrin cilindrin e **pull roll (11)** ku ndodh faza dredha-dredha dhe formimi i mbështjelljes.

Gjatë fazave të mbështjelljes në bosht, operon në të njëjtën kohë një meter mates vazhdimisht vëren gjatësinë e mbështjellës dhe, kur vlera e vendosur është arritur, operon kontrollin automatik të ndryshimit. Në momentin e shkurtuar, një sistem blade futet midis rrotullës së tërheqjes dhe filmit duke e prere atë dhe duke filluar kështu mbështjellje e re.

Rrotullimi i përfunduar shkarkohet nga armët mekanike të pajisura me pincë, në një **mbulesë orientuese (12)** i cili i lejon një grupi plier që të arrijë kreun e boshtit, ta shpërbëjë atë dhe ta nxjerrë nga rrotullimi të cilat do të shkarkohen në mënyrë të tërthortë.

Kur boshti është nxjerrë ajo është rifutur serish në berthame kartoni të vendosur më parë në Winder "ruaj" në pritje për t'u rikthyer në ciklin produktiv.

Kapitulli 2 PËRSHKRIMI I MJEDISIT

2.1. Mjedisi fizik

Prona ku ushtrohet aktiviteti ne ndodhet në rrugen Rruga “Vath Turja”, Lagjia Spitalle, Godina Nr 72/12, Bashkia Durres, prona me Nr. Pasurie; 72/17 volum 14 ,faqe 114, Zona kadastrale 8517 ,me sipërfaqe trualli prej 4800 m2 dhe ndertese 3405,6 m2.

Gjeologjia

Tokat në zonën ku propozohet të zbatohet projekti janë toka të kripura sodike. Tokat e kripura janë toka të formuara mbi depozitime aluviale lumore dhe detare, me teksturë të lehtë (ranore) dhe më pak mbi ato liqenore e kënetore me teksturë të hollë, në kushte të klimës mesdhetare fushore të ndikuar nga deti, ku regjimi uJOR veçanërisht gjatë verës është djersitës (raporti reshje: avullim është më i vogël se 1). Përgjithësisht gjenden në fusha me kuotë të ulët, shpesh nën nivelin e detit, që në mënyrë periodike ose të përhershme janë të ngopura me ujë. Të formuara në kushtet kur evapo-transpirimi mbizotëron mbi reshjet dhe ujitjen në një pjesë të konsiderueshme të vitit, kripërat që përmbahen në tretësirën tokësore, pas avullimit të ujit, mbeten dhe akumulohen në sipërfaqe ose në një farë thellësie.

Në zonën në studim janë të përhapura tokat e nëntipit Të kripura sodike, për të cilat karakteristike është ndërthurja e procesit të kripëzimit me atë të sodifikimit. Këto toka kanë strukturë të mirë por për shkak të shpëlarjes progressive, kjo strukturë mund të prishet. Në prishjen e strukturës ndikon edhe rritja e përqindjes së Na. Për rrjedhojë, ulet në mënyrë të ndjeshme përshkueshmëria nga uji, kushtet fizike të tokës, vështirësohet plugimi etj.

Për shkak të nivelit të lartë të kripës dhe efektit toksik të Na (I cili gjendet në përbajtje të lartë), rritja e bimësve në këto toka është e vështirë dhe fauna tokësore është pak aktive në këto mjedise.

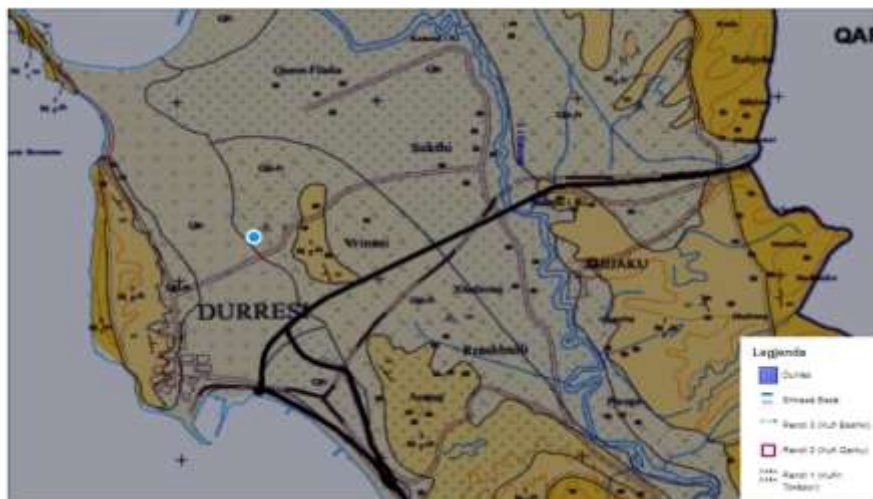


Figure 5: Harta gjeologjike e zonës

Sizmiciteti

Zona Tiranë - Durrës përfaqësohet në zonën e burimeve sizmike të Ulëtësirës Paramalore (Pranadriatike), të vlerësuar me magnitudë maksimale të pritshme të termeteve $M_{max} = 7.0$ (Aliaj et al., 2004), prapërfshihet në një nga zonat sizmogjene më të fuqishme të vendit tonë, me potencialin sizmik të pritshëm të lartë. Bazuar në të dhënat historike dhe në ndërtimin gjeologjik, duhet theksuar se zona në studim, në veçanti pjesa bregdetare pranë Durrësit, ndodhet pranë ballit mbihypës të Orogjenit Shqiptar dhe për këtë arsye lëvizjet në ngjeshje këtu janë nga më të fuqishmet, dhe janë shkaktare të gjenerimit në këtë zonë të termeteve nga më të fortët që kanë prekur vëndin tonë, me magnitudë deri afër $M = 7$ ose $I_0 = 9-10$ ballë.

Gjeomorfologjia

Zona e propozuar për zhvillimin e projektit gjendet në pjesën perendimore të vendit. Relievi karakterizohet nga pjerrësi e vogël me drejtim nga periferia në qendër, e cila kushtëzohet nga mënyra e formimit të saj. Pjesa më e madhe e saj në të kaluarën zihej nga kënetat e Durrësit, e cila kishte trajtën e një lagune pasi lidhej me detin nëpërmjet kanalit të Porto Romanos. Si rrjedhojë e bonifikimit kjo kënetë u tha dhe u përfituan rreth 7 800 ha tokë arë.

Hidrografia

Zona është e varfër në burime ujore sipërfaqësore natyrore por përshkohet nga një rrjet i dendur kanalesh kulluese, prania e të cilave i dedikohet kryesisht punimeve të kryera për bonifikimin e ish kënetës së Durrësit. Rreth 10 km në vijë ajrore në veri është grykëderdhja e Erzenit, i cili rrjedh në lindje dhe veri të zonës. Rreth 5 km në perëndim të saj shtrihet vija bregdetare e Adriatikut.

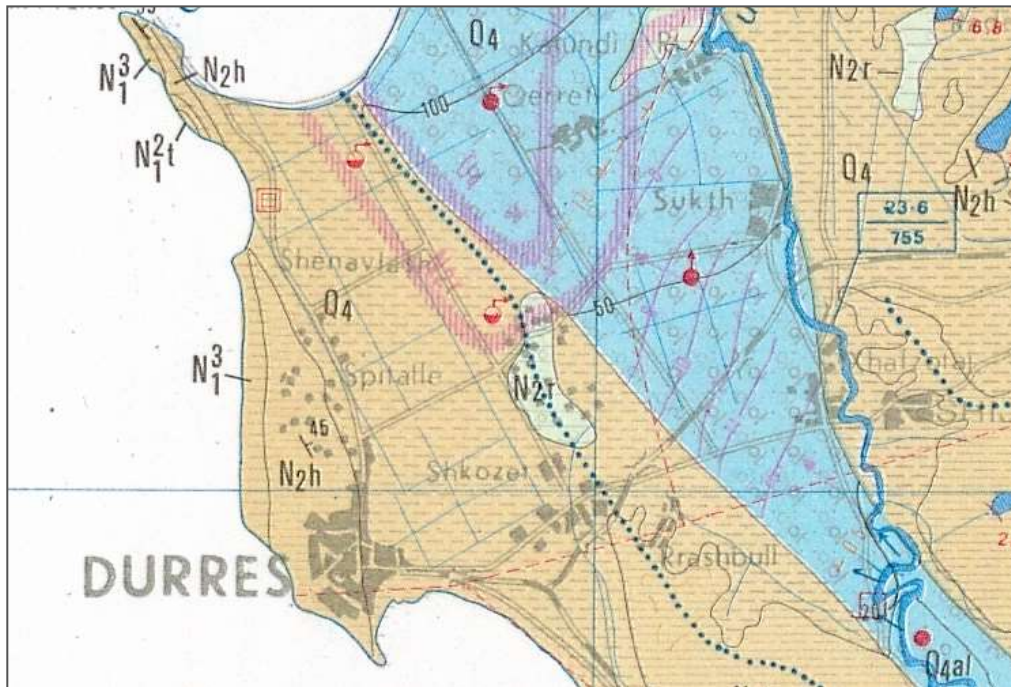


Figure 6: Harta hidrogeologjike e zonës në vlerësim

Ujërat nëntokësorë

Zona shtrihet nën pellgun ujëmbajtës të rrjedhjes së poshtme të lumit Erzen, ujërat e të cilit ndahen në dy grupe kryesore:

Ujëra nëntokësore të shkëmbinjve të shkrifët ose kompleksi i depozitimeve Kuartenare, të cilat takohe në shtresat me përshkrueshmëri të vogël deri të mjaftueshme, të tipit lagunor- kënetor, të formuar në fushën e ish Durrësit. Shtresa kolektore ujëmbajtëse e rërave të imta që takohet në fushën e Durrësit ka përshkrueshmëri të dobët dhe veti kolektore të vogla. Karakteri lokal dhe i kufizuar i veçorive ujëmbajtëse të këtyre shtresave shpjegohet me faktin se ato shtrihen në formë “Oreole” mbi ujërat e kripura detare, të cilat kanë desitet më të madh se ujërat e ëmbla. Duke u ndodhur në kushte të tilla, shfrytëzimi i këtyre ujërave pa kriter dhe sasi më të mëdha se ato të rekomanduara, sjell menjëherë prishjen e ekuilibrit hidrogeologjik ekzistues me pasojë depërtimin e ujërave të kripura detare dhe prishjen e cilësisë së tyre, duke i bërë ato praktikisht të pashfytëzueshme.

Ujërat nëntokësore të shkëmbinjve kompakte ose i shkëmbinjve mollasik. Meqënëse depozitimet argjilo – alevrolite të Pliocenit përbëjnë ekranin e papërshkrueshëm argjilor, kompleksi ujëmbajtës në pakot ranore të depozitimeve të Mesinianit, brenda rajonit të studiuar, ka përhapje të vogël dhe tregues hidrokinamikë të vegjël.

Thellësia e ujërave nëntokësore nga sipërfaqja e tokës, në rajonin e ish kënetës së Durrësit arrin 0.5 deri 3.0 m. Gjatë periudhës së thatësisirës së verës niveli i ujit ulet 3.0-5.0 m, ndërsa gjatë dimrit 0.2–0.3 m. Në ekstremin perëndimor e lindor të rajonit kemi të bëjmë me ujëra nëntokësore me shtrirje të nivelit në thellësinë mbi 5.0 m nga sipërfaqja e tokës. Në këto thellësi ujërat nëntokësore

janë të tipit artezian, ato takohen në ndërshtresa ranoro- konglomeratike të cilat janë të izoluar nga sipërfaqja e tokës nga një shtresë e përshkrueshme argjilore, por që gjatë shpimit këto ujëra ngrihen dhe dalin me vetderdhje në sipërfaqe.

Tokat

Karakteristike për zonën ku propozohet të realizohet ndertimi i objektit me destinacion arsimit, janë Tokat e Hinjta Kafe. Formimi i tyre kushtëzohet nga klima mesdhetare kodrinore, që karakterizon zonën dhe shkëmbinjtë terrigjenë që e përbëjnë atë. Karakteristikë e përgjithshme e këtyre tokave është ngjyra e hinjtë kafe, përbërja mekanike më e rëndë në horizontin B, reaksioni neutral dhe lehtësisht bazik. Këto janë toka minerale, me shkallë të ndryshme të diferencimit të profilit dhe prirje argjilizimi në shtresën e mesme të tij. Formula e profilit të tokave të hinjta kafe është A1-A2-AB-BC-C ose A-AC-C. Ato kanë përmbajtje mesatare humusi dhe azoti në horizontin A, të varfra me P, të pasura me K dhe CaCO₃, si dhe të saturuara me baza. Këto toka kanë përgjithësisht cilësi dhe strukturë fizike të mirë për shkak të përmbajtjes së humusit, CaCO₃ dhe bazave në kompleksin thithës.

Klima

Shtrirja përgjatë bregdetit Adriatik, ndikimi aktiv i detit, relievi i ulët fushor, vargmalet që e rrethojnë nga lindja me shtrirjen e tyre karakterisike veriperëndim-juglindje dhe që e mbrojnë nga erërat e ftohta dhe të forta kontinentale, janë faktorët themelorë që kushtëzojnë veçoritë klimatike të zonës në studim.

Rajonit ku gjendet zona e propozuar për zhvillimin e aktivitetit bën pjesë në zonën me klimë mesdhetare fushore, nënzona qëndrore. Regjimi klimatik i kësaj zone është tipik mesdhetar. Temperatura mesatare vjetore është 16.1°C. Në muajt e verës temperatura mesatare luhetet midis 23.6°C dhe 26°C, ndërsa në muajt e dimrit temperatura mesatare është rreth 8.9°C. Muaji më i nxehtë i vitit është gushti. Temperatura maksimale absolute arrin në 39-40°C ndërsa ajo minimale është -7.4°C. Vlerat e temperaturave të vegjetacionit lëkundën në rreth 5000 orë duke e bërë zonën shumë të favorshme për rritjen e mjaft kulturave bujqësore.

Për shkak të veprimtarisë së gjerë ciklonare sasia më e madhe e reshjeve vihet re në gjysmën e ftohtë të vitit ndërsa ajo më e ulët në periudhën e ngrohtë të tij. Sasia mesatare vjetore e reshjeve të zonës në studim, të cilat bien kryesisht në formë shiu, është 972 mm. Sasia më e madhe, rreth 70%, bie gjatë periudhës tetor-shkurt. Minimumi vjetor i regjistruar në zonë është 640 mm ndërsa vlera maksimale e tyre është 1550 mm. Muaji me më shumë reshje është muaji nëntor me 132.9 mm, i ndjekur nga dhjetori me 113 mm. Më pak reshje regjistrohen në korrik me një mesatare 23.9 mm. Numri i ditëve me reshje ≥ 1.0 mm varion nga 2.4 ditë (korrik) deri në 11.1 ditë (dhjetor). Gjatë vitit ka mesatarisht 86.4 ditë me reshje ≥ 1.0 mm.

Era është një tjetër element i rëndësishëm klimatik. Në përgjithësi mund të thuhet se zona karakterizohet nga vlera të larta të qetësisë (rreth 53% të kohës) dhe shpejtësi mesatare minimale 1.2m/s gjatë verës dhe shpejtësi mesatare maksimale 2.1–2.4 m/s në dimër. Erërat që fryjnë nga verilindja janë dominuese gjatë gjithë vitit dhe vlerën maksimale e arrijnë në dimër me 4.7 m/s.

Në pranverë shfaqet drejtimi i dytë dominues, jugperëndimi me rastisje 11.9%. Ndikimi i jugperëndimit vazhdon të jetë i fortë gjatë verës, ndërsa gjatë vjeshtës forcohet përsëri veprimi i erërave verilindore. Drejtimi veriperëndimor arrin vlera të larta shpejtësie në vjeshtë, por ndikimi i tij është i papërfillshëm për shkak të rastisjes së ulët prej 1.3%.

2.2. Mjedisi biologjik

Përshkrimi i habitateve kryesore në zonën e projektit, si dhe harta ilustruese

Zona e studimit është e varfër në bimësi natyrore. Si e tillë është bimësia që gjendet në zonën midis kodrave dhe ligatinave dhe përfaqësohet kryesisht nga barëra halofilikë dhe disa bimë me lule. Për shkak të florës së rrallë edhe fauna është e rrallë. Përveç popullatës së zakonshme të zogjve, ushqimi kryesor i të cilëve sigurohet nga deti, fauna është mjaft e varfër si në numër ashtu edhe në lloje.

Zhvillimi i faunës dhe florës në këtë zonë nuk përcaktohet vetëm nga kushtet e përgjithshme të zonës siç është klima, por edhe nga kushtet specifike si morfologjia, kushtet e tokës dhe ujrave nëntokësore si dhe mënyrat e përdorimit të tokës. Përfaqësuesit kryesorë të zonës janë tipe të ndryshme bari, lulesh dhe shkurresh. Përsa i takon faunës, ka amfibë, gjitarë të vegjël, dhe numër të vogël specimesh insekte. Zogjtë folezojnë dhe shtohen nëpër shkurret jashtë tokave të banuara. Nuk vërehen dëme të veçanta në ekuilibrin natyror të kësaj zone.

Ekzistenca e një rrjeti intensiv kanalesh kushtëzon edhe habitatin e këtyre të fundit. Ai përfaqësohet kryesisht nga barishte të këqija. Fauna përfaqësohet kryesisht nga amfibë (breshka, gjarpërinj dhe bretkoca). Gjitarë të vegjël gjenden më shumë në zonat rrethuese të ligatinave. Kërmijtë hasen shpesh midis bimëve të rralla. Popullatat.

Flora

Ne zonen e studimit janë kryer vrojtme, ku janë plotësuar të dhëna të përgjithshme për vendodhjen, sipërfaqen, pjerresinë, kundrejtimin e diellit, përberjen floristike, si dhe sasi-mbulesen. Vleresimi i flores është bërë përmes metodikës së vleresimit të shpejtë, e cila ka si qëllim inventarizimin e llojeve, përcaktimin e sasi mbuleses, lidhjen e ndersjellte midis formacionit tokësor dhe bimesise, si dhe faktoret që ndikojnë në habitatin në studim. Inventarizimi dhe përcaktimi i shoqërimeve bimëre është përdorur duke ndjekur metodikën e arealit minimum, e cila konsiston në inventarizimin e llojeve të sipërfaqes bimëre, brenda se ciles nuk ka dallime të theksuara të përberjes floristike. Për këtë, janë përcaktuar paraprakisht dhe ndjekur transektet, bazuar në mbulesen bimëre përfaqësuese, me gjatësi nga 100 – 200 m. Numri me i madh i llojeve

eshte percaktuar direkt ne terren, nderkohe llojet e panjohura jane vendosur ne herbar dhe jane percaktuar ne mjedisin e punes duke u bazuar ne librin “Flora Eskursioniste e Shqiperise”, si dhe studime te tjera ne afersi te zones ne studim. Habitatet dhe llojet jane dokumentuar nepermjet fotografive te bera ne terren. Krahas interpretimit, te dhenat e mbledhura ne terren jane hedhur ne data – baze (emertimi ne latinisht dhe shqip, lista e llojeve ne varesi te habitatit, statusi, dhe prezenca).

Me poshte jepet nje pershkrim me i detajuar per llojet floristike te vezhguara drejtperdrejt ne zonen e studimit.

Toka me bar, e lene djerre

Tokat natyrore dhe gjysme-natyrore me bar, kane shtrirje te gjere brenda zones se studimit, me pjerresi deri ne 5 % dhe kundrejtim nga perendimi. Ato jane ne stade te ndryshme degradimi dhe ne 80% te tyre mbulohen nga bimesi barishtore, me valence ekologjike te larte, ku perfshihen: Hithri (*Urtica dioica*), Hithri romak (*Urtica pilulifera*), Mellaga pyjore (*Malva sylvestris*), Lepushka (*Verbascum pulverulentum*), Therlaku (*Aegilops geniculata*), Çikorja e eger (*Cichorium intybus*), Lepjeta (*Rumex acetosa*), Rrodhja (*Arctium lappa*), Gjemb gomari (*Cirsium vulgare*), Luledielli Evropian (*Heliotropium europaeum*), Tatulla (*Datura stramonium*), Ballote e zeze (*Ballota nigra*), Bari mijefletesh (*Achillea millefolium*), Bar muresh (*Parietaria officinalis*), Lule shtogu (*Sambucus ebulus*), Laboti (*Chenopodium botrys*), Pelin fushe (*Artemisia campestris*), Ushqera (*Echium italicum*), Manaferra (*Rubus ulmifolius*), etj., dhe filiza te rralle arre hindi (*Ailanthus altissima*). Ky lloj habitati ka shtrirje te fragmentuar dhe ne 20 % te saj eshte teresisht i zhveshur mbulesa bimore si rezultat i nderhyrjeve qe jane bere per hapjen e punimeve per ndertimin e impiantit. Diversiteti i llojeve te faunes qe strehon zona eshte shume i ulet, megjithate ajo vizitohet nga shume lloje te tjera qe jane te lidhur me mjediset kufizuese te zones ne studim, por qe e vizitojne ate ne kerkim te ushqimit ose thjesht e perdorin si korridor kalimi.

Kanale ujore dhe kallamishtet

Zona e studimit karakterizohet nga kanale te shumta drenazhimi me ujera mesotrofike, te cilat e kufizojne siperfaqen ku ushtrohet aktiviteti I prodhimit te produkteve plastike. Me i perhapur ne keto mjedise eshte formacioni i kallamishteve, ku dominojne llojet si Kallamishtja (*Phragmites australis*), Shevari gjethengushte (*Typha angustifolia*) dhe Shqirra (*Scirpus lacustris*). Kjo lloj bimesie eshte shpesh e shoqeruar nga specie si: Kelkaza e ujit (*Alisma plantago-aquatica*), Eleokara e kenetes (*Eleocharis palustris*), Veronika ujore (*Veronica anagallis-aquatica*), Mendra e ujit (*Mentha aquatica*), dhe kallami i madhe (*Arundo donax*). Ky i fundit eshte lloj invaziv dhe ka perhapje te fragmentuar ne zonen e studimit. Vlera e bimesise dhe habitateve te hasur brenda zones se studimit eshte pergjithesisht e ulet, per shkak te diversitetit te ulet te llojeve, si dhe faktit qe ato jane mjaft te zakonshme ne mjedise te ngjashme ne te gjithe vendin.

Fauna

Inventarizimi i llojeve te faunes ne zonen e studimit eshte kryer duke perdorur mjete ndihmese si aparat fotografik, dylbi, dhe celsa te identifikimit. Vrojtmet jane kryer me metoden direkte

(evidentimi i kafshes ne habitat) dhe indirekte (gjurmë ne toke, fece, fole, shenja ne ngrënie, germime ne toke), duke patur si objekt 4 grupe te vertebrorëve (gjitare, shpende, reptile, dhe amfibe). Gjithashtu u morën dhe informacione shtese nga banoret e zones per llojet e kafsheve te para ne te. Per percaktimin e llojeve jane perdorur botimet shkencore si: “Shpendet dhe Gjitaret e Shqiperise”, “Collins Mammal of Europe”, “Collins Bird Guide”, Collins Field Guide Amphibians and Reptiles”, si dhe studime te tjera ne afersi te zones ne studim. Te dhenat e marra jane hedhur ne data – baze (emertimi ne latinisht dhe shqip, preferenca ne habitat, prania, statusi).

Pershkrim i detajuar i llojeve faunistike te zones ne studim.

Bazuar ne vrojtimit ne terren, ne botimet e publikuara per zonat ne afersi, si dhe ne kerkesen e llojit per habitat, vleresohet se ne zonen ne studim gjenden 78 lloje vertebrorë, ku perfshihen amfibe, reptile, shpende dhe gjitare. Nderhyrjet ne habitatin natyror nepermjet shtimit te ndertimeve, djegies, prerjes se shkurretave dhe kullotjes, kane bere qe zona ne studim te perfaqesohet nga numer i vogel llojesh dhe popullata me desnitet te ulet te tyre. 21 lloje vertebroresh u vrojtuan ne terren gjate monitorimit. Nderkohe, vleresohet se ne baze te kerkeses se llojit per habitat, shperndarjes gjeografike dhe ekologjise se llojeve, ne zonen e marre ne studim mund te gjenden edhe 57 lloje te tjera. Nga totali i kafsheve te evidentuara, 10 lloje jane pak te rrezikuara (LR), 6 lloje jane me status te ekspozuar ndaj rrezikut (VU), 2 lloje jane me status ne rrezik (EN), 1 lloj eshte i kercenuar ne menyre kritike (CR), dhe per 2 lloj nuk ka te dhena te mjaftueshme (DD). Me poshte jepet nje pershkrim i detajuar i faunes se pranishme ne zonen e studimit.

Ne tabelen e meposhtme (Tabela A) jepen te dhena mbi numrin e llojeve te rrezikuara.

Table 1 - Listat e llojeve ne zonen ne studim

!

| Grupi | Numri i llojeve | Statusi kombëtar |
|----------------------|-----------------|------------------|
| Gjitaret! | 10!(79)! | 4! |
| Shpendet! | 59!(354)! | 13! |
| ! | ! | ! |
| Reptilet! | 6!(37)! | 5! |
| Amfibet! | 3!(16)! | 3! |
| Totali i vertebrëve! | 78!(486)! | 25! |

2.3. Zonat e Mbrojtura

Zonat e Mbrojtura bashkë me Monumentet e Natyrës përfaqësojnë një rrjet sipërfaqesh që mbrohen në shkallë të caktuar, sipas përcaktimeve kategorike të tyre, për shkak të vlerave natyrore kombëtare, por edhe rajonale e globale. Referuar versionit më të fundit të Hartës së rrjetit të ZM të publikuar nga Ministria e Turizmit dhe Mjedisit, zona në të cilën gjendet trualli i propozuar për ndërtim, nuk ndërpret asnjë Zonë të Mbrojtur ose Monument Natyre.

Në Shqipëri, Zonat e Mbrojtura janë të konsideruara si pjesë/sipërfaqe e tokës dhe/ose ujit, detare/bregdetare, të destinuara kryesisht për konservimin e biodiversitetit, burimet natyrore dhe kulturore që shoqërojnë atë/ato dhe që janë të menaxhuara në mënyrë të ligjshme dhe/ose në mënyra të tjera efektive. Rrjeti i zonave të mbrojtura është bazuar në kategoritë e menaxhimit të IUCN dhe sistemi i ndërtuar për këtë qëllim është në përputhje me sistemin ndërkombëtar IUCN. Të gjashtë kategoritë e sistemit janë ekuivalente, të barabarta dhe të rëndësishme dhe ato përfshijnë të gjitha nivelet e ndërhyrjes njerëzore, të pranueshme për kategorinë respektive. Zona në vlerësim nuk vlerësohet si zone me status të veçantë nga MTM. Sic shihet edhe në hartën e mëposhtme, zona në vlerësim nuk përmban sipërfaqe të mbrojtura.

| | | | |
|---|---------------------------|---|----------------------------|
| 1 | Kepi dhe Falezë e Rodonit | 5 | Shkëmbi i Kavajës |
| 2 | Plazhi i Kallmit | 6 | Rrapi i Rubjekës |
| 3 | Cinari i Balliasit | 7 | Pylli i Kolndrekajve-Ishëm |
| 4 | Plazhi i Shenpjetrit | | |

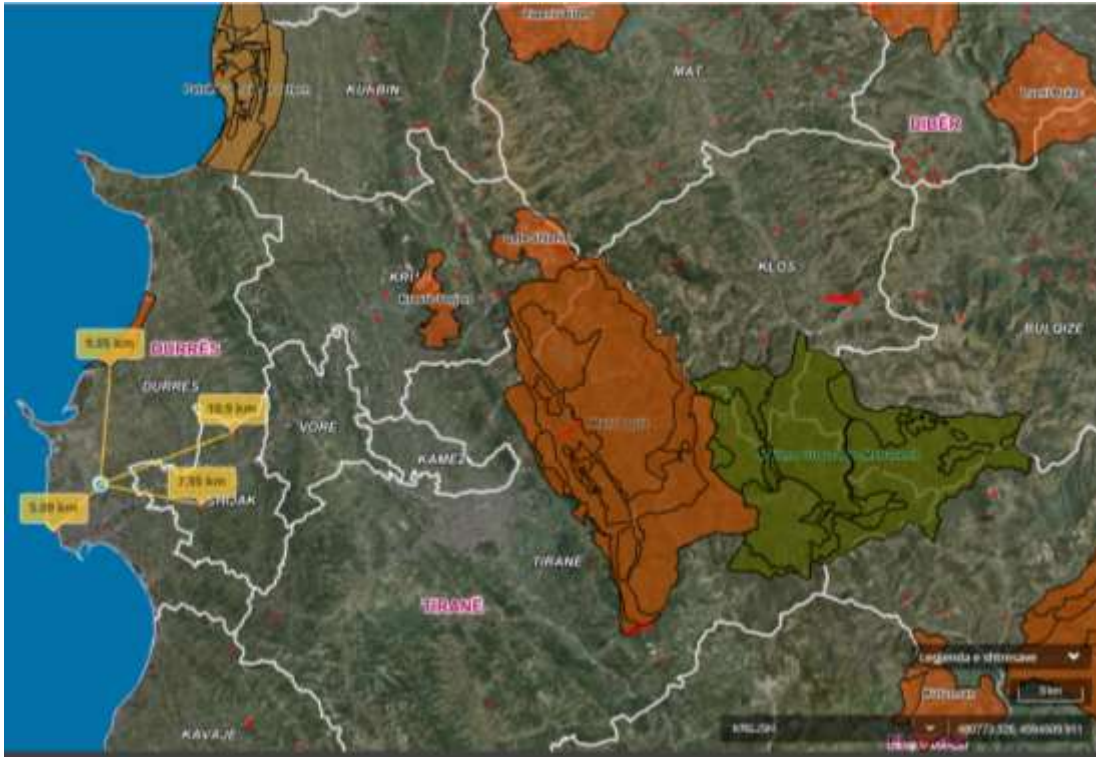


Figure 7: Harta e zonave të mbrojtura, monumenteve të natyrës dhe e monumenteve të kultures

Siç duket qartë edhe në ortofoton e mësipërme sipërfaqja në të cilën zhvillohet aktiviteti i prodhimit të produkteve plastike, nuk çënon monumentet e kulturës, zonat e mbrojtura dhe monumentet e natyrës. Aktiviteti ynë ndodhet në Durrës, qendra e së cilës është rreth 3.8 km distancë në vijë ajrore. Ndërkohë, pranë saj gjenden dhe fshatrat Rashbull dhe Arapaj. Gjithashtu, zona në vlerësim gjendet rreth 4.7 km në distancë ajrore nga Porti i Durrsit, 1.5 km larg nga bregu i detit Adriatik, si edhe rreth 2.4 km larg rruges kryesore “Autostrada Tirane – Durrës” e cila lidhe zonen me pjesen tjetër të bashkisë Durrës, por jo vetëm por edhe me qytetet si Tirana dhe Kavaja.

2.4. Mjedisi socio-ekonomik

Të dhëna të përgjithshme

Zona ekonomike propozohet të zhvillohet në territorin e Bashkisë Durrës. Bashkia e Durrësit shtrihet përgjatë bregut të detit, nga grykëderdhja e lumit Ishëm në veri deri në kufi me Kavajën në jug dhe kufizohet në perëndim me Detin Adriatik, në veri me bashkinë Kurbin, në lindje me bashkitë Krujë, Vorë e Shijak dhe në jug me bashkinë Kavajë.

Kjo bashki përbëhet nga gjashtë njësi administrative, të cilat janë: Durrësi, Sukthi, Ishmi, Katundi i Ri, Rrashbulli dhe Manëz, të gjitha pjesë të rrethit Durrës, qarku Durrës. Në territorin e bashkisë

së re gjenden tre qytete, Durrës, Sukth dhe Manëz si dhe 39 fshatra. Qendra e bashkisë është qyteti i Durrësit i cili është një ndër qytetet më të vjetër të Shqipërisë dhe qyteti port më i madh dhe më i rëndësishëm i vendit. Ai është qyteti i dytë më i madh pas Tiranës, si në pikpamje të zhvillimit ekonomik ashtu edhe të popullsisë. Ai shtrihet në një gadishull të vogël në brigjet e detit Adriatik dhe është krijuar në vitin 627 BC, nga kolonët korintas dhe të Korfuzit, në territoret e vendbanimit të fisit ilir të taulantëve.

Durrësi ndodhet rreth 35 km larg Tiranës kryeqytetit të Shqipërisë. Është qendra e sistemit hekurudhor shqiptar dhe ka gjithashtu portin më të madh në Shqipëri. Porti i Durrësit, është një nga portet më të vjetra të Europës në detin Adriatik dhe një nga kryeurat ballkanike të komunikimit të perëndimit me lindjen dhe anasjelltas.

Durrësi është nyje e të gjitha llojeve të transportit. Ai është përcaktuar si një pikë hyrje për Korridorin e 8-tëtë transportit që fillon nga Shqipëria, kalon nëpërmjet Maqedonise dhe Bullgarisë për të mbërritur në portin e Varnas dhe Burgasit në Detin e Zi. Mjedisi shumë i favorshëm, mundëson krijimin e zonave industriale, krijimin e plazheve elitare në zona të virgjëra, studime e master plane, zbulime arkeologjike, ndërtime të rrugëve të reja dhe përmirësimin e infrastrukturës.



Figure 8: Harta e bashkisë Durrës

Njesia e qeverisjes vendore qe administron zonen ku zbatohet projekti

Zona Gjeografike: Bashkia Durrës kufizohet në perëndim me Detin Adriatik, në veri me bashkinë Krujë, Vorë e Shijak dhe në jug me bashkinë Kavajë. Kurbin,

Kjo bashki përbëhet nga gjashtë njësi administrative, të cilat janë: Durrësi, Sukthi, Ishmi, Katundi i Ri, Rrashbulli dhe Manëz.

Të gjitha njësitë e bashkisë së re bëjnë pjesë në rrethin Durrës, qarku Durrës. Në territorin e bashkisë së re gjenden tre qytete, Durrës, Sukth dhe Manëz si dhe 39 fshatra.

Bashkia e Durrësit shtrihet përgjatë bregut të detit, nga grykëderdhja e lumit Ishëm në veri deri në kufi me Kavajën në jug.

Vija e gjatë bregdetare që i shtohet qytetit të Durrësit e thekson tiparin e kësaj bashkie si zonë turistike, pasi përveç plazhit të Durrësit asaj i shtohet i gjithë gjiri i Lalëzit si dhe Kepi i Rodonit, të cilat deri tani kanë qenë pjesë e komunave Ishëm, Sukth, Katund i Ri dhe Rrashbull.

Durrësi ka gjithashtu portin më të madh në Shqipëri, ku përpunohet mbi 90 për qind e të gjithë volumit të ngarkim-shkarkimit portual, gjë që e bën atë një më të rëndësishme tregtare në vend.

Për shkak të lehtësisë që krijon porti, Durrësi është zhvilluar edhe si një qytet i rëndësishëm për manifakturën, ndërsa joshja nga turizmi ka shkaktuar gjatë dy dekadave të fundit një bum në sektorin e ndërtimit. Durrësi është një zonë me shkallë të lartë të migrimit të brendshëm, gjë që ka sjellë zgjerimin e shpejtë dhe informal të qytetit në zonën e ish-Kënetës si dhe përgjatë vijës bregdetare në jug të qytetit.

Durrësi është gjithashtu një zonë e rëndësishme arkeologjike, pasi nën qytetin aktual gjenden disa shtresa qytetërimesh antike. Zbulimet arkeologjike janë të shumta, ndërsa ndërtimet e dekadave të fundit kanë dëmtuar një pjesë të kësaj trashëgimie.

Popullsia dhe aktivitet kryesore ekonomike te zones

Popullsia: Sipas censusit të vitit 2011, në territorin e bashkisë së re Durrës banojnë 175,110 vetë ndërsa sipas regjistrit civil popullsia rezidente është 299,989 vetë. Me një sipërfaqe prej 338.30 kilometrash katrorë, densiteti i popullsisë sipas të dhënave të Censusit 2011 është 517 banorë km² ndërsa sipas Regjistrit Civil është 680 banorë km².

Kjo bashki përbëhet nga gjashtë njësi administrative, të cilat janë: Durrësi, Sukthi, Ishmi, Katundi i Ri, Rrashbulli dhe Manëz.

Të gjitha njësitë e bashkisë së re bëjnë pjesë në rrethin Durrës, qarku Durrës. Në territorin e bashkisë së re gjenden tre qytete, Durrës, Sukth dhe Manëz si dhe 39 fshatra.

Bashkia Durrës

| Qarku | Qendra e Bashkisë | Njësitë administrative përbërëse | Qytetet dhe fshatrat në përbërje të tyre | Popullsia sipas Census 2011 | Popullsia sipas Regjistrimit Civil | Sipërfaqja KM ² |
|--------|-------------------|----------------------------------|--|-----------------------------|------------------------------------|----------------------------|
| Durrës | Qyteti Durrës | Durrës | Qyteti Durrës | 175,110 | 299,989 | 338.3 |
| | | Sukth | Qyteti Sukth, Fshatrat; Hamallaj, Kullë, Perlat, Vadardhë, Rushkull, Hidrovori | | | |
| | | Ishëm | Fshatrat; Likmetaj, Kërtushaj, Kapidanaj, Gjuricaj, Lalëz, Kuraten, Bizë, Draç, Shetaj, | | | |
| | | Katundi i ri | Fshatrat; Katundi i ri, Jubë, Qerret, Fllakë, Bisht-Kamëz, Rinia, Erzen, Sukth, Adriatik | | | |
| | | Rrashbull | Fshatrat; Rrashbull, Arapaj, Shënavlash, Shkallnur, Manskuri, Romanat, Bozanhije, Xhafzotaj, | | | |
| | | Manëz | Qyteti Manëz, Fshatrat; Armath, Borç, Hamallaj, Kameronas, Radë, Shkallë, Fshat Manëz | | | |

Durrësi ka portin më të madh në Shqipëri, ku përpunohet mbi 90 për qind e të gjithë volumit të ngarkim-shkarkimit portual, gjë që e bën atë njëjmë më të rëndësishme tregtare në vend.

Me mbi 5600 aktivitetet ekonomike të tij dhe 15% të investimeve të huaja, Durrësi është renditur në vendin e dytë si ekonomia më e fortë e vendit, pas Tiranës.

Në sektorin e prodhimit, 45% e ndërmarrjeve zhvillojnë aktivitet në industrinë ushqimore, ndërsa pjesa tjetër prej 55% në industrinë e lehtë. Në industrinë ushqimore aktivitet kryesorë janë furrat e bukës, përpunimi i mishit (prodhim sallamesh e proshutash), prodhimi i birrës, kantinat e verës, fabrikat e miellit dhe prodhimit të brumrave etj.

Industria e lehtë përfshin aktivite të tilla si prodhim veshmbathje dhe këpucë, prodhime alumini, prodhim kimikatesh, industri e përpunimit dhe riciklimit të letres, prodhim i lëndëve larëse.

Kompanitë e tjera zhvillojnë aktivite në fushën e turizmit, ndërtimit, tregtisë dhe komunikacionit. Sipas të ardhurave që realizojnë, 829 prej tyre konsiderohen si aktivite të biznesit të madh.

Ndër kompanitë më të mëdha që zhvillojnë aktivitet në rrethin e Durrësit renditen AIBA kompani (prodhim i vezëve dhe një ndër më të mëdhatë në vend me aktivitet edhe në tregjet lokalë), kantina e pijeve alkolike Gjergj Kastrioti Skënderbeu, SUCRALBA (përpunim dhe paketim artikujsh ushqimorë si sheqer, oriz, makarona etj.), ALBMAR (përpunim peshku, eksportuese produktesh), TEUTA EB, ALBI F etj.

Porti i Durrësit mbulon rreth 85% të import-eksporteve shqiptare të mallrave dhe pjesën më të madhe të transportit detar të udhëtarëve. Në portin e Durrësit ngarkohen dhe shkarkohen të gjitha llojet e mallrave minerale, karburante, çimento dhe artikuj të kategorive të ndryshme. Në port gjendet dhe terminali i trageteve.

Për shkak të lehtësisë që krijon porti, Durrësi është zhvilluar edhe si një qytet i rëndësishëm për manifakturën, ndërsa joshja nga turizmi ka shkaktuar gjatë dy dekadave të fundit një bum në sektorin e ndërtimit. Turizmi veror dhe kulturor është një industri me ndikim të rëndësishëm në ekonominë e Durrësit. Me mbi 750.000 vizitorë në vit, kjo është zona më e rëndësishme e vendit

në lidhje me turizmin masiv. Sipas Zyrës Rajonale të Punës të Durrësit, forcat aktive për të punuar llogariten rreth 54,000 njerëz. Niveli i të papunëve për rrethin e Durrësit shkon në rreth 10,38%, ku papunësia është më e përhapur te femrat. Sektori privat ka punësuar rreth 31,3%, i ndjekur nga sektori bujqësor privat me 36,7%, dhe sektori shtetëror me 21.3%.

Kapitulli 3 IDENTIFIKIMI I NDIKIMEVE TË MUNDSHME NEGATIVE NË MJEDIS

Vlerësimi i ndikimeve të mundshme si pasojë e veprimtarisë është bërë duke u nisur nga një sërë faktorësh që lidhen me natyrën e veprimtarisë, teknologjinë e përdorur, mënyrën e operimit, sasinë e energjisë, lëndët e para të përdorura dhe mbetjet e gjenerura, të gjitha këto në kontekstin e

kushteve dhe vlerave egzistuese të zonës së projektit, faktorëve favorizues dhe kufizues mjedisorë për zhvillimin e projektit dhe zonave të ndjeshme fizike dhe shoqërore të identifikuara gjatë punës në terren.

3.1. Metodika e vlerësimit të ndikimeve të mundshme negative në mjedis

Për identifikimin dhe vlerësimin e ndikimeve të mundshme negative në mjedis nga zhvillimi i këtij projekti, u ndoqen hapat e mëposhtme;

- Njohja me bazen ligjore në fuqi;
- Njohja me projektin e zbatimit dhe teknologjinë që të përdoret;
- Njohja me ciklin e trajtimit të mbetjeve;
- Njohja me lëndët e para dhe mjetet që do të përdoren;
- Njohja me infrastrukturen ekzistuese të zonës ku do të zhvillohet projekti;
- Njohja dhe shkelja nga afer e të gjithë zonës së studimit për vlerat natyrore dhe mjedisore;
- Njohja me dokumenta dhe raporte të VNM dhe veprimtarive të ngjashme;
- Konsultimi me banorët e zonës dhe njësinë e qeverisjes vendore;

3.2. Lloji i ndikimeve të identifikuara

Ndikimet e mundshme gjatë fazës së funksionimit të aktivitetit mund të përmblihen sipas elementeve të mjedisit, si më poshte:

3.2.1. Shkarkimet në ujë

Ujerrat të cilët shkarkohen nga ky lloj aktiviteti, janë ujerrat e zakonshëm urbane, të cilët gjenerohen nga ambjentet higjieno-sanitare të objektit dhe aktivitetit human. Linja teknologjike e prodhimit të produkteve plastike nuk kërkon përdorim të ujit në proces. Edhe mbetjet e ngurta që mund të gjenerohen nga ambalazhet e lendeve të para apo gjatë procesit të prodhimit të produkteve plastike, do të shiten për tu ricikluar në subjekte të specializuara për përpunimin e tyre.

3.2.2. Shkarkimet në ajër

Procesi i prodhimit të produkteve plastike nuk vlerësohet të ketë ndikim nepermjet shkarkimeve në ajër. Linja teknologjike e prodhimit të produkteve plastike funksionon nepermjet energjisë elektrike të cilën nuk shpërndahet me shkarkime në ajër të gazeve. Gjithashtu procesi nuk përfshinë procese kimike të trajtimit të lëndës së parë ose produktit përfundimtar, por përfshinë vetëm procese fizike.

3.2.3. Mbetjet e ngurta

Mbetjet e ngurta qe gjenerohen nga ky aktivitet jane mbetje plastike dhe kartoni nga procesi I prodhimit te produkteve plastike si edhe mbetje ambalazhi ne raste te ndryshme te kutive qe mbajne lende te para.

Gjithashtu mbetje te ngurta gjenerohen nga aktiviteti human gjate orarit te punes si ambalazhe ushqimesh dhe pijesh, veshje te punes te amortizuara, etj.

3.2.4. Ndikimet nga zhurmat

Gjate procesit te punes kemi gjenerim te zhurmave si pasoje e levizjes se mejteve te transportit por edhe zhurma qe gjenerohen nga makinerit dhe pajisjet e ndryshme qe subjekti ka ne perdorim. Gjykuar nga pozicioni i zones, me aktivite te shumta dhe nje levizje te dendur te automjeteve, themi se ndikimi nga zhurmat eshte i ulet pasi aktiviteti nuk do te gjeneron zhurma qe kalojne nivelin e zhurmave ne kete zone.

3.2.5. Ndikimet sociale

Persa i perket ndikimeve sociale themi se jane me kah pozitiv. Kompania ka te punesuar 4 punonjes duke u ofruar kushte te mira pune dhe nje page mujore e cila rrite ekonomite e tyre familjare.

Gjithashtu nepermjet sistemit te taksimit kompania gjeneron te ardhur ne buxhetin e shtetit.

KAPITULLI 4 PROGRAMI I PËRMIRËSIMIT TË PROCESIT TË PUNËS DHE MASAT ZBUTESE

Për plotësimin e kërkesave të klientëve, rritjen e cilësisë së shërbimit të ofruar, rritjen e masave të sigurisë gjatë procesit të operimit në ruajtjen/magazininim, tregetim, mbrojtjen nga gazrat, pluhurat, zhurmat, etj, mbrojtjen e shëndetit të punonjësve dhe komunitetit të zonës përreth, me qëllim kryesor “Mbrojtjen e Mjedisit”, reduktimin e sasisë së emetuar të PM10, CO2, NOx, SOx në atmosfere, përdorimin e energjisë në mënyrë efiçente, duke menduar për gjeneratat e brezave

pasardhës, subjekti “SMART PACK” Sh.p.k, ka hartuar “Programin e Përmirësimit të Operimit të Proceseve Teknike të Punës”, sipas termave të mëposhtme.

Programi i përmirësimit të operimit mbështetet në këto parime të zbatueshme:

4.1 Masat e nevojshme për zbutjen e ndikimeve

Masat kryesore të propozuara në Planin e Menaxhimit të Mjedisit duhet të adresojnë zgjidhjet më optimale për minimizimin e ndikimeve të identifikuara negative në mjedis. Këto masa duhet të synojnë:

- Kontrollin dhe mbajtjen e ndikimeve brenda zonës së punimeve;
- Shmangien e efekteve negative në shëndet dhe mjedis.

Zbatimi me korrektësi i këtyre masave do të bëhet i mundur nga përdorimi i teknikave të mëposhtme:

- Piketimi i saktë i sipërfaqes ku zhvillohet aktiviteti, si dhe kufizimi i veprimtarisë vetëm brenda saj;
- Plan - organizimi në mënyrë që të mos impaktohen sipërfaqet jashtë ndërhyrjes; Kontrolli i mbetjeve të perziera të gjeneruara gjatë gërmimeve për hapjen e themeleve të objektit;
- Hapja e kanaleve të nevojshëm perimetral për kullimin drejtimin e ujrave të shiut, me qëllim shmangien e ndotjes në ujëra;
- Kontrolli i pluhurave nëpërmjet lagies së zonës;
- Kontrolli teknik i linjes së furnizimit dhe depozitave për të parandaluar rrjedhjet e karburantit dhe çlirimet tej normave të gazeve.
- Kontrolli teknik i automjeteve për të parandaluar rrjedhjet e karburantit dhe çlirimet tej normave të gazeve.

4.2 Masat Parandaluese

- Përzgjedhja dhe trajnimi i personelit për mënyrën e veprimit gjatë proceseve të ndryshme në aktivitet.
- Zbatim rigoroz i sigurimit teknik gjatë punës dhe ndërprerjes së sajë në rast avarie të mundshme.
- Montimi i të gjithë aparateve sinjalizuese të sigurisë dhe rrjetit elektrik.
- Tokëzimi dhe rrufe pritëse, në të gjith instalimet për të shmangur aksidente me pasoja në mjedis.
- Mbajtja gjithmone fikur e automjeteve kur nuk është e nevojshme përdorimi i tyre dhe ruajtja e distancës së sigurisë, gjatë operimit të punës nga punonjësit;
- Mbajtja e pajisjeve të nevojshme, nga punonjësit për operimin e punës,

- Lyerja e ambientit të punës (zyra, magazine) dhe pajisjeve me bojë antikorrozive (kundra ndryshkut) çdo dy vite sipas një programi të veçantë, me qëllim mbrojtjen nga korrodimi.
- Pastrimi periodik i rrjetit të drenazhimit të ujrave të shiut, si dhe mirëmbatja e pemëve.
- Kolaudimi periodik i mjeteve të transportit
- Monitorimi periodik i parametrave mjedisor dhe regjistrimi i të dhënave në regjistrin e shoqërisë.

4.3 Masat Kontrolluese

- Kontroll i automatizuar i të gjithë linjës së instalimit, nëpërmjet programeve inxhinierike;
- Pastrimi i sheshit ku zhvillohet aktiviteti dhe atij të lëvizjes së automjeteve.
- Pastrimi i rrjetit të drenazhimit të ujrave të shiut përgjatë perimetrit nën administrimin e shoqërisë ku zhvillohet aktiviteti.
- Vëzhgimi dhe kolaudimi i vazhdueshëm i të gjithë makinerive të transportit.
- Monitorimi periodik i parametrave mjedisor dhe regjistrimi i të dhënave në regjistrin e shoqërisë.
- Sigurimi i të gjithë pajisjeve të nevojshme për riparimin, pastrimin dhe ndërhyrje në rast emergjencash.
- Trajnimi periodik i punonjësve dhe njohja me planin e ndihmës së shpejtë dhe planin e përbalimit të emergjencave të ndryshme.

4.4 Masat Nderhyrese

- Riparimi i menjëhershëm i difekteve dhe avarive teknologjike
- Mobilizimi i menjëhershëm i stafit dhe mjeteve të fikjes së zjarrit.
- Kolaudimi dhe shërbimi i pajisjeve/makinerive nga ekspertë të licensuar, çdo fillim viti.
- Kapja, asgjësimi i menjëhershëm në rastet e derdhjeve të lubrifikantëve dhe pastrimi i menjëhershëm i ambientit të punës me detërgjentë të posaçëm, që mund të gjenerohen nga veprimtaria dhe automjetet që kryejnë këtë shërbim.
- Zëvendësimi i menjëhershëm të pjesëve të pajisjeve/ makinerive dhe mjeteve të punës, në rastet e avarive të mundshme.
- Rigjenerimi i ambientit të dëmtuar.
- Riparimi i menjëhershëm i teknologjisë dhe automjeteve, në raste avarie të mundshme apo dëmtim të instalimeve.
- Në rastet e avarive të ndryshme do të njoftohet i gjithë stafi i punonjësve dhe klientët

e gjendur aty, me qëllim sigurimin e jetës së tyre dhe ndërhyrjen për sigurimin e automjeteve dhe pajisjeve kryesore.

- Njoftimi i organeve kompetente, për rastet e mundshme.
- Pajisja e zones së aktivitetit me sinjalistikën e duhur dhe shenjat dalluese në rastet e rrezikut të mundshëm, për operimin normal të punës në objekt.
- Njoftimi i menjehershëm i automjeteve dhe njësive të specializuara në rast emergjencash (zjarrfikëse, autoambulanca, etj).
- Rrethimi i perimetrit të territorit në shfrytëzim.

4.5 Masa lehtësuese për funksionimin eficient dhe të sigurtë të punës në aktivitetin e transferimit të mbetjeve:

- Të mirëmbahen mjediset e gjelbëruar në mënyrë të përhershme dhe të mbillen edhe bimë dekorative autoktone në kushte artificiale për të rritur koeficientin e gjelbërimit.
- Të shmanget në maksimum përdorimi i mjeteve të transportit kur nuk është e nevojshme dhe të reduktohen zhurmat në orët e vona.
- Të vendosen tabela paralajmëruese për rreziqet për kalimtarët dhe punonjësit.
- Të vendosen kontener për mbajtjen pastër të ambjenteve nga mbetjet urbane për numrin e punonjësve.
- Investitori të respektojë detyrimet e vendosura në Lejen Mjedisore që do të miratohet nga AKM.
- Subjekti të jetë në dijeni dhe të azhurnohet për kuadrin ligjor për mjedisin dhe ndryshimeve të tij.
- Është detyrë e zhvilluesve të aktivitetit të integrojnë elementët e domosdoshëm të propozuar për parandalimin, minimizimin dhe eliminimin e ndikimeve negative në mjedis, shëndet dhe aspektin social.
- Është detyrë e Njesise Vendore gjithashtu të zbatojë rigorozisht detyrimet e përcaktuara për të garantuar mbrojtjen e mjedisit dhe shëndetit.
- Përcaktimi i vend-parkimit të automjeteve si dhe pajisja e vend parkimeve me sinjalistikën përkatëse.
- Do të kontrollohen kushtet teknike të mjeteve të punës në mënyre periodike për të evituar, parandaluar rrjedhjet e lubrifikanteve dhe hidrokarbureve në mjedis, emëtimin e gazeve dhe zhurmave të tepërta të shkaktuara nga avari të mundshme teknike të mjeteve.
- Veglat/Pajisjet/Makinerite e punës që shërbejnë për procese të ndryshme do të zëvendësohen me të reja, sipas jetëgjatësisë së tyre dhe efikasitetit që kanë në kryerjen e operacioneve të transferimit të mbetjeve
- Ambienti i zyrave dhe pajisjet/mjetet në zonën e shfrytëzuar do të lyhet periodikisht me bojë higjienike dhe antikorrozive, me qëllim plotësimin e kushteve Higjieno-Sanitare.

- Do të bëhet menaxhimi i mbetjeve të ngurta, të cilat do të jenë; lëndë të ambalazheve, letra- kartona, si dhe lëndë organike të prodhuara nga punonjësit, ku këto mbetje do të transportohen rregullisht në vendin e caktuar nga Njësia Vendore, ku firma do të marrë masa për menaxhimin e këtyre mbetjeve të ngurta, do të vendosen në kosha selective sipas rrymave specifike të mbetjeve.
- Do të bëhet pastrimi periodik i rrjetit të drenazhimit të ujrave të shiut në këtë objekt ose e mjedisit përreth drejt mjediseve të gjobëruara. Mjedis i gjëlberuar përreth do të jetë nën kujdesjen e personelit që do të punësohet vetëm për punimet agro-mjedisore të nevojshme.
- Aktiviteti disponon infrastrukturën e nevojshme, me distancat e përcaktuara për rrugë kalim të punonjësve, automjeteve, zjarrëfiksive, etj.
- Eshte ndertuar sistemi i drenazhimit dhe lëvizjes së ujërave të shiut.
- Do të bëhet trajnimi periodik i punonjësve mbi kushtet e sigurimit teknik gjatë operimit të punës, si dhe të kualifikohen stafi përgjegjës për operimin e punës në instalimin për ruajtjen/magazininimin transferimin e mbetjeve.

KAPITULLI 5 PROGRAMI MONITORIMIT

5.1 Qëllimet e monitorimit mjedisor

Monitorimi për parametrin që na intereson bëhet nëpërmjet matjeve të përsëritura, që merren me një frekuencë të mjaftueshme, për të bërë të mundur vlerësimin e gjendjes së mjedisit dhe ndryshimeve të tij në kohë.

Qëllimi i monitorimit mjedisor është që të sigurojë të dhëna nëpërmjet të cilave të vlerësohet nëse zhvillimi i veprimtarisë është në përputhje me ligjet dhe standardet mjedisore që lidhen me të, për të vlerësuar shkallën e ndikimit (nëse ka), si dhe për të vlerësuar performancën mjedisore të menaxhimit të saj në kuadër të përmirësimit të vazhdueshëm.

5.2 Objektivat e Monitorimit:

- Të krahasojë cilësinë dhe gjendjen e mjedisit para fillimit të aktivitetit me atë gjatë funksionimit të tij.
- Të monitorojë emetimet (nëse ka) në të gjitha fazat e funksionimit të aktivitetit në përputhje me normat dhe standardet ligjore të Shqipërisë dhe BE.
- Të përcaktojë nëse ndryshimet e mundshme mjedisore janë si rezultat i zhvillimeve të aktivitetit që kryhen në rajonin ku zhvillohet aktiviteti dhe nëse ka lidhje dhe impakte kumulative me aktivitetin e propozuar.
- Për të përcaktuar efektivitetin e masave përmirësuese të zbatuara nga aktorët zhvillues të aktivitetit në rajon.
- Për të përcaktuar impaktet afatgjatë (nëse ka).
- Për të përcaktuar zgjatjen e kthimit në normalitet të cilësisë së mjedisit në rajon, në rastet kur vlerësohet se ka ndikime dhe impakte në të.
- Të krijojë një arkivë (regjistër) të cilësisë së mjedisit, një bazë të dhënash që do të mund të përdoret në të ardhmen.
- Për të garantuar përshtatshmërinë e një objekti mjedisor për tu përdorur për qëllim të caktuar.

5.3 Plani i monitorimit

Plani i monitorimit do të konsistojë në:

- Monitorimi i parametrevë taktin të instalimit.
- Monitorimi i zonës së mundshme të gjenerimit të aromave gjatë zhvillimit të veprimtarisë
- Monitorimi i parametrevë fizike dhe dinamike të shpërndarjes së emetimeve të gazeve dhe marrja e masave përkatëse të parashikuara në projekt, për parandalimin e tij.
- Monitorimi i shkarkimit të ujërave të ndotura në sipërfaqen e aktivitetit
- Monitorimi i mbetjeve të gjeneruara;

Indikatorët e mësipërm të monitorimit janë një ndërthurje treguesish me të cilët vlerësohet shumë objektivisht trysnia që ushtron funksionimi i këtij aktiviteti në mjedis, si dhe gjendja e

mjedisit, ndikimit të funksionimit të instalimit të zbatuar në këtë gjendje. Matja dhe mbledhja e të dhënave për treguesit e mësipërm është bërë konformë metodave dhe teknikave shkencore të njohura dhe të pranueshme. Të dhënat që do të mblidhen do të vihen në dispozicion të organeve shtetërore dhe të interesuarve të tjerë, gjithashtu këto të dhëna do të analizohen me qëllim përmirësimin e performances mjedisore të veprimtarisë dhe bërjen e korigjimeve të nevojshme.

Në monitorimin e sipërfaqeve të mbjella të pemëve dhe bimëve të mbjella, ecurinë normale të mbirjes dhe zhvillimit të tyre.

Në rastet kur vërehet se ka dëmtime merren masa për zevëndësimin me fidanë të rinj.

Monitorimi i çdo sipërfaqe të mbjelle do të vazhdoje për një periudhe 4 vjecare kohë gjatë së cilës bimët kanë marrë një zhvillim të konsiderushëm dhe nuk kanë nevojë për shërbim.

KAPITULLI 6 REKOMANDIME

1. Mbetjet e ngurta të grumbullohen transportohen dhe depozitohen në oraret e caktuara nga pushteti vendor.
2. Të jetë funksional sistemi i aspirimit të ndertesës.

3. Shoqeria te operoje ne perputhje te plote me normat qe jane ne fuqi, dhe te kryej monitorime te vazhdueshme te tregueseve mjedisor te trysnise ne mjedis.
4. Te respektohen te gjitha rregullat e mbrojtjes kundra zjarrit gjate operimit ne fabrike dhe te zbatohet rregullorja e MKZ.
5. Per te minimizuar impaktin ndaj zhurmave, aromave dhe dridhjeve, punonjesit te paisen me mjete mbrojtese si kufje, doreza, veshje te posacme ose maska me filter per aromat.
6. Mbetjet e produktit te cilat jane te menaxhueshme, te menaxhohen nga subjekti duke u ricikluar dhe riperdorur, ose duke i shitur ne subjekte te tjera te specializuara dhe me teknologjine dhe ambientet e pershtatshme per menaxhimin e ketyre lloj mbetjesh.
7. Te kryhen monitorimet rregullisht dhe te dorezohen prane Struktures pergjegjese per mjedisin.
8. Te respektohen te gjitha masat per sigurine ne pune dhe per mbrojtjen e mjedisit
9. Te respektohen te gjitha kushtet dhe masat qe do te vendosen ne Lejen Mjedisore.
10. Subjekti te jete ne dijeni te kuadrit ligjor per mjedisin dhe te ndryshimeve te tij.
11. Rekomandojme qe subjekti, ne baze te kushteve mjedisore dhe ndikimit ne mjedis te paiset me Certifikaten e cilesise ISO: 14000 dhe ISO: 14001.