

PERMBLEDHA JOTEKNIKE

NDËRTIMI I STALLËS PËR ZGJERIMIN E KAPACITETIT TË PULARISË EKZISTUESE

**ME VENDNDOHJE: FSHATI ALIAJ, NJËSIA
ADMINSITRATIVE KASTRAT, BASHKIA
MALËSI E MADHE, QARKU SHKODËR**

INVESTITOR: “M O D I” shpk

Tabela e përmbajtjes

1. HYRJE	3
2. PËRSHKRIMI I MBULESËS BIMORE	8
3. INFORMACION PËR PRANINË E BURIMEVE UJORE	9
4. INFORMACION LIDHUR ME IDENTIFIKIMIN E NDIKIMEVE TË MUNDSHME.....	11
4.1 Identifikimi i ndikimeve të mundshme negative në biodiversitet.....	12
4.2 Identifikimi i ndikimeve të mundshme negative në ujë	12
4.3 Identifikimi i ndikimeve të mundshme negative në tokë	12
4.4 Identifikimi i ndikimeve të mundshme negative në ajër	13
4.5 Identifikimi i ndikimeve të mundshme negative që mund të gjenerohen nga zhurmat	13
4.6 Ndikimet sociale	13
5. NJË PËRSHKRIM PËR SHKARKIMET E MUNDSHME NË MJEDIS	14
6. MASAT E MUNDSHME PËR SHMANGIEN DHE ZBUTJEN E NDIKIMEVE NEGATIVE NË MJEDIS	15
6.1 Biodiveristet.....	16
6.2 Masat zbutëse për reduktimin e ndikimeve në ujë	16
6.3 Masat zbutëse për reduktimin e ndikimeve në tokë	16
6.4 Masat zbutëse për reduktimin e ndikimeve në peisazh	17
6.5 Masat zbutëse për reduktimin e ndikimeve në ajër	17

6.6	Masat zbutëse për reduktimin e ndikimeve në komunitet.....	17
6.7	Masat zbutëse për reduktimin e ndikimeve nga zhurmat	18

1. HYRJE

Shoqëria "M O D I" shpk identifikuar me NIPT L176107020, sunon rritjen e kapacitetve të pularisë ekzistuese. Projekti po ndjek të gjitha procedurat ligjore për tu pajisur me Deklaratë Mjedisi

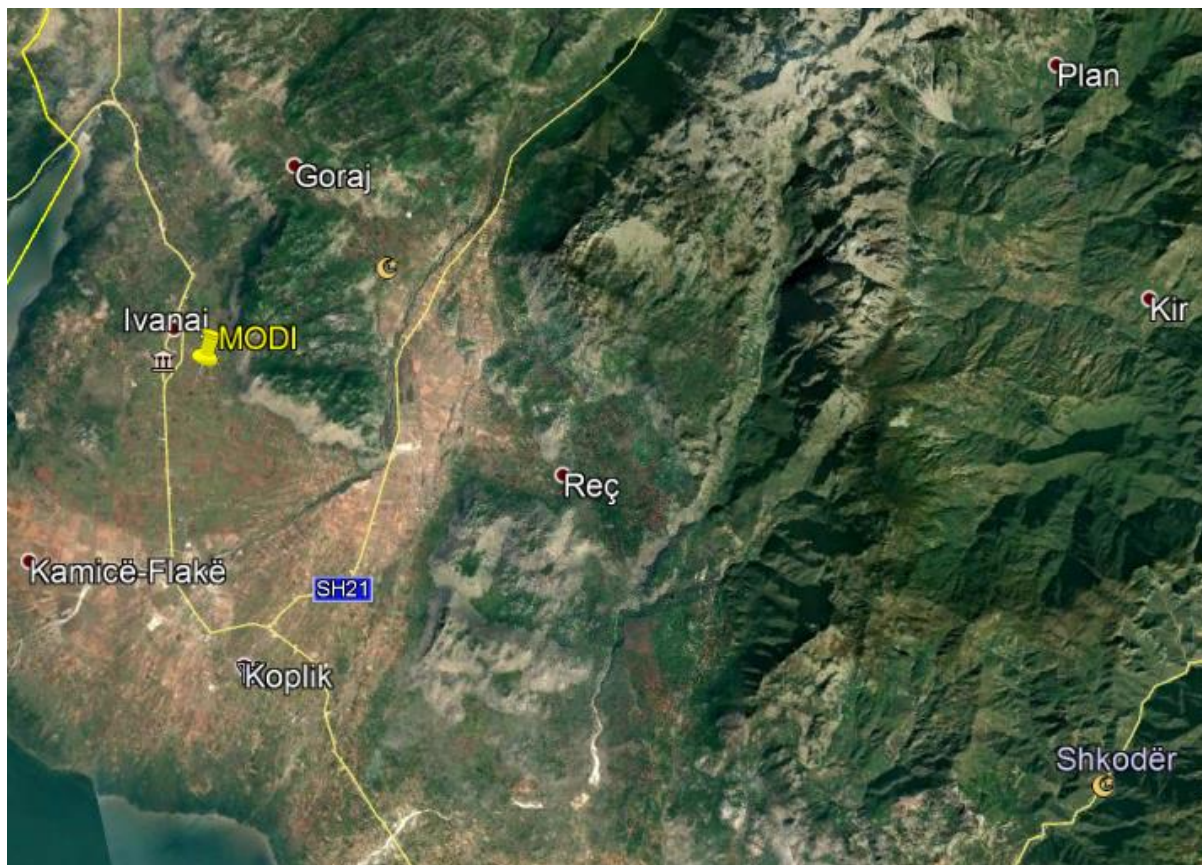


Figura 1: Vendndohja e zonës së projektit



Figura 2: Planvendosja

Sipërfaqja e parces ku do ndërtohet objekti është 5844.7 m^2 . Ajo ndodhet në lagjen Jeran në njësi administrative Kastrat, Malesi e Madhe. Sipërfaqja e gjurmës së objektit është 533.2 m^2 , numri i kateve është një dhe nuk ka kat nën dhe.

Lartësia maksimale e objektit do të jetë 4.40 m , nga niveli i tokës deri në kulmin më të lartë të çatise. Për sa i përket projektimit është menduar që të studiohen hapësira për rritjen dhe mbareshtimin e zogjve, Pulave.



Figura 3: Fasada

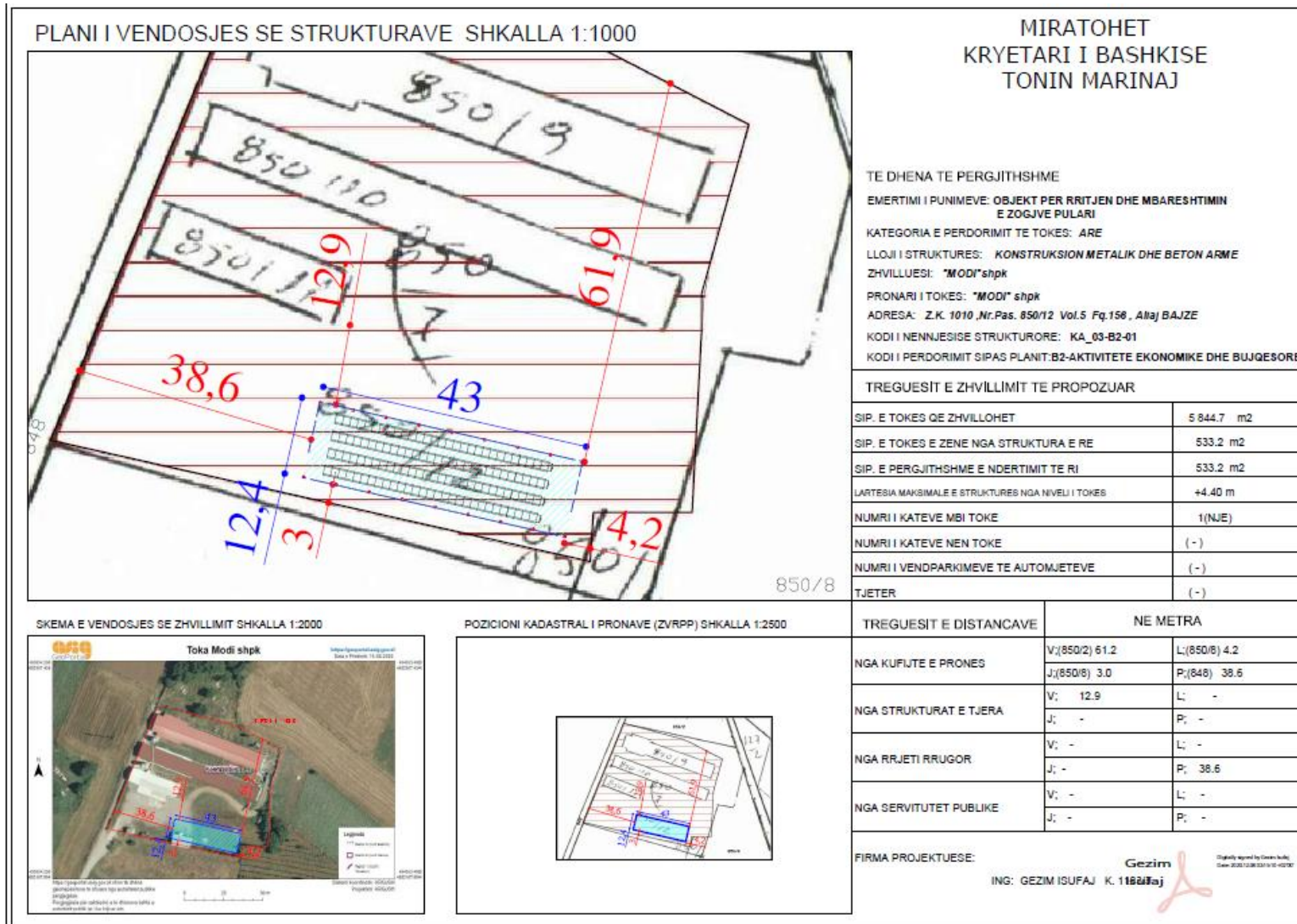


Figura 4: Planvendosja e objektit

▪ Të dhënat urbanistike

Të dhënat urbanistike	
Sipërfaqja e pronës	5 844.7 m ²
Sipërfaqja e tokës e zënë nga struktura e re	533.2 m ²
Numri i kateve mbi tokë	1
Numri i kateve nën tokë	0
Lartësia e objektit pulari	+4.40 m
Siperfaqja e stalles ekzistuese ekzistuese; Stalla 1	720 m ²
Stalla 2	882.6 m ²
Stalla 3	252.7 m ²

Tabela 1: Të dhënat urbanistike

Klasifikimi i raportit të VNM-së

Bazuar në ligjin nr. 10440 datë 07.07.2011 për “Vlerësimin e Ndikimit në Mjedis”, i ndryshuar, kreu II, neni 7, “projektet private apo publike, të listuara në shtojcat I dhe II, i nënshtrohen vlerësimin të ndikimit në mjedis, në përputhje me kërkesat e kreut II të këtij ligji, përpara dhënies së lejes përkatëse nga autoriteti përgjegjës për zhvillimin ose jo të projektit. Klasifikimi i raportit të VNM-së bazohet në shtojcat I dhe II të veprimtarive të përcaktuara në shtojcat e ligjit të VNM-së.

Neni 8, projektet që i nënshtrohen vlerësimin paraprak të ndikimit në mjedis janë:

- a) projektet e listuara në shtojcën II, bashkëlidhur ligjit të VNM-së

Neni 9, procedurës së thelluar të vlerësimin të ndikimit në mjedis i nënshtrohen:

- a) projektet e listuara në shtojcën I;

2. PËRSHKRIMI I MBULESËS BIMORE

Zona ku propozohet të zhvillohet projekti ndodhet në fshatin Aliaj, njësia administrative Kastrat, përgjithësisht ky rajon karakterizohet nga biodiversitetin tipik malor. Llojshmëria e habitateve përfshirë diversitetin floristik shtrihet kryesisht në reliev kodrinor dhe malor, ndërsa në pjesën fushore të këtij rajoni aty ku ndodhet e zona e projektit dominon aktiviteti bujqësor.

Zona e projektit është relief fushor, kryesisht të llojit tokë arë. Gjithashtu tokat përreth janë toka bujqësore. Në foton në vijim tregohet gjendja ekzistuese e mjedisit dhe objekteve ekzistuese.

Figura 5: Foto nga gjendja ekzistuese e mjedisit

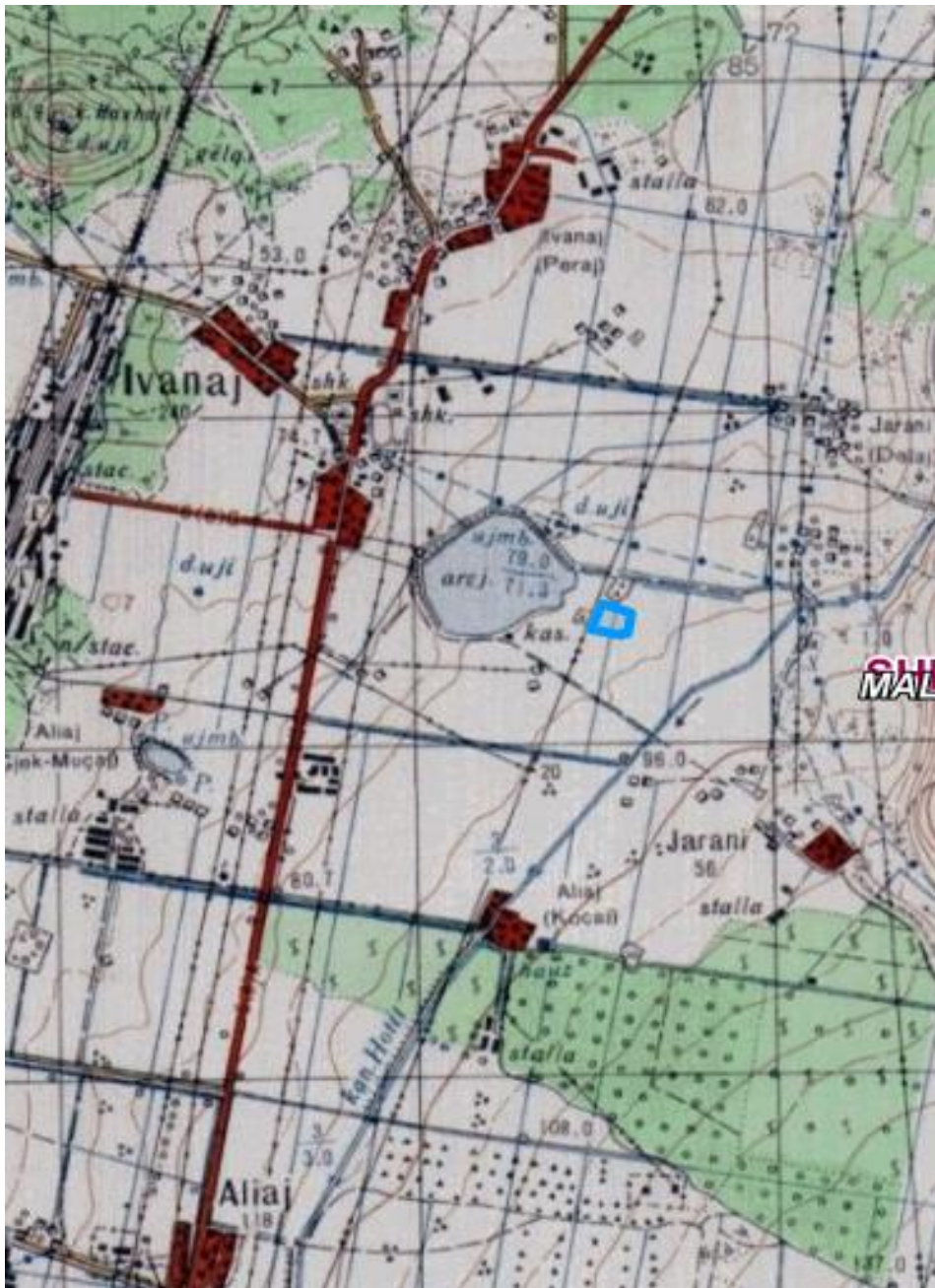


Në zonën e projekti dhe përreth saj nuk evidentohet bimësi e llojit të veçantë. Bimësia përreth karakterizohet nga bimë barishtore të zakonshme, nuk ka prani të rëndësishme drusore.

3. INFORMACION PËR PRANINË E BURIMEVE UJORE

Në zonën e projektit nuk ndodhen burime ujore të rëndësishme. Përreth saj ka kanale vaditëse të cilat evidentohen në hartën e mëposhtëme topografike.

Figura 6: Harta topografike dhe trupat ujqor në zonën e projektit



Sic shikohet në hartën e mëposhtme objekti ndodhet në një distancë prej 4 km nga liqeni I Shkodrës dhe më pas kufirin me shtetin fqinj.

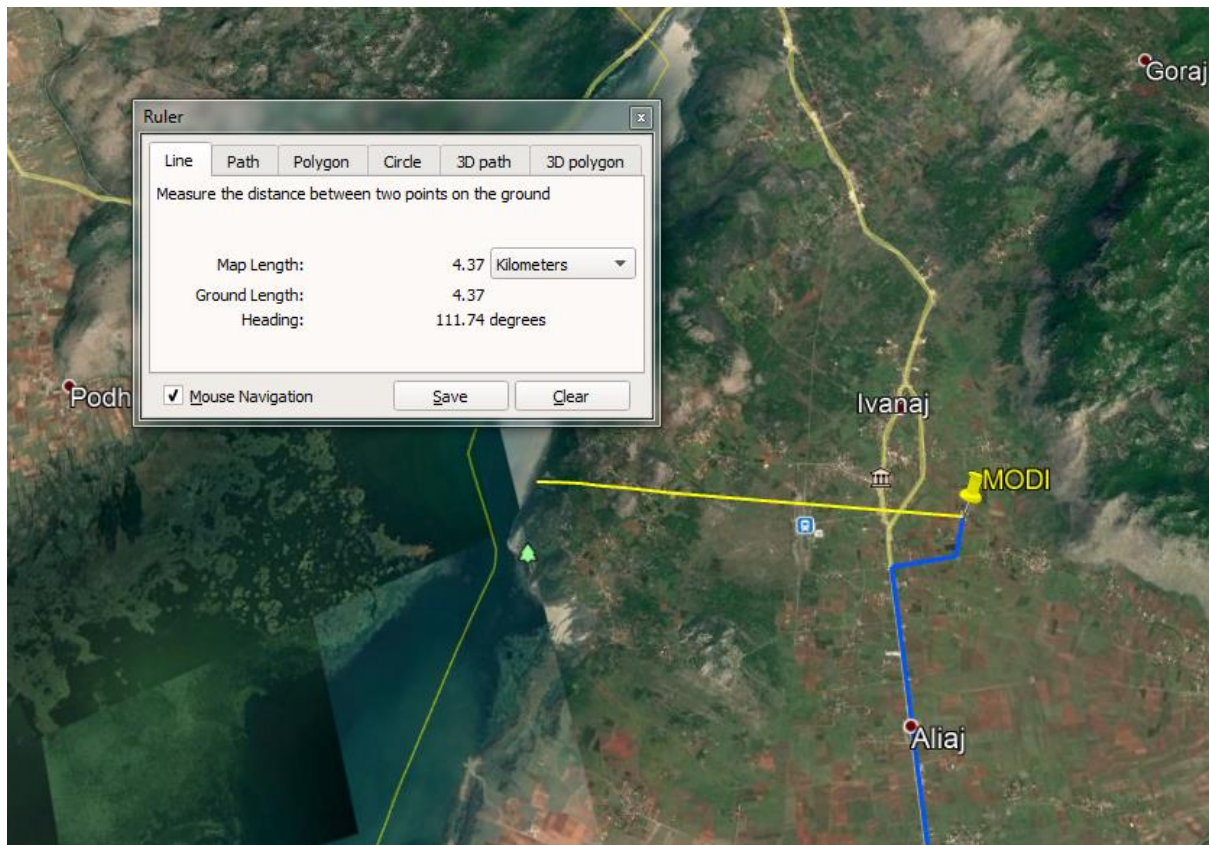


Figura 7: Distanca me trupin uhor

4. INFORMACION LIDHUR ME IDENTIFIKIMIN E NDIKIMEVE TË MUNDSHME

Raporti i ndërveprimeve me mjedisin u hartua në përputhje me ligjin Nr.10440 datë 07.07.2011 “Për vlerësimin e ndikimit në mjedis”, i ndryshuar.

Struktura e këtij raporti është në përputhje me kërkesat e legjislacionit mjedisor të cilat janë përcaktuar në VKM 686 datë 29.07.2015 “Për miratimin e rregullave, të përgjegjësive e të afateve për zhvillimin e procedurës së vlerësimit të ndikimit në mjedis (vnm) dhe procedurës së transferimit të vendimit e deklaratës mjedisore”, i ndryshuar.

Zhvillimi i këtij projekti do të ketë ndikim në zonën përreth për shkak të zhvillimit të aktivitetit

Në vlerësimin e ndikimeve nga faza e ndërtimit do të vlerësohen ndikimet në komponentët e mëposhtëm;

- ✓ Ndikimet në biodiversitet
- ✓ Ndikimet në ujë
- ✓ Ndikimet në tokë
- ✓ Ndikimet në ajër
- ✓ Zhurmat
- ✓ Ndikimet sociale

4.1 Identifikimi i ndikimeve të mundshme negative në biodiversitet

Zona ku do të zhvillohet ky projekt nuk bën pjesë në ndonjë kategori të zonave të mbrojtura. Gjithashtu vendi ku do të ndërtohet objekti nuk prek hapësira me gjlbër apo habitat të veçantë. Si rrjedhojë zhvillimi i projekti nuk shkakton ndikime të rëndësishme në biodiversitetin e zonës. Objekti i ri do të ndërtohet brënda territorit ky zhvillojnë veprimtarinë e tyre stallat ekzistuese. Si rezultat vlerësojmë se ndikimet në biodiversitet janë të parëndësishme pasi aktiviteti është ekzistues.

Faza funksionale e aktivitetit nuk ka ndikime në biodiversitet.

4.2 Identifikimi i ndikimeve të mundshme negative në ujë

Në zonën e projekti dhe përreth saj nuk ka trupa ujqor të rëndësishëm, gjithashtu faza e funksionimit të kativitetit dhendërtimit të stallës nuk ndikon në cilësinë e ujqrave nëntokësorë. Në asnjë fazë të projektit nuk do të përdoren kmiqate apo lëndë që çojnë ndotjen e ujqrave.

4.3 Identifikimi i ndikimeve të mundshme negative në tokë

Cilësia e tokës dhe karakteristikat gjeofizike të saj nuk do të ndikohen gjatë ndërtimit të këtij objekti pasi nuk do të kemi gjenerimin e mbetjeve të rrezikshme. Ndikimet në tokë do të jenë minimale, kjo për vetë faktin se punimet që do të realizohen do të jenë vetëm ato të hapjes së themeleve për të vijuar më pas mendërtimin e strukturës. Punimet ndërtimore do të jenë punime të thjeshta prej të cilave ndikimet në tokë do të jenë të papërfillshme.

Lidhur me përdorimin e tokës, është një ndikim i pritshëm dhe afatgjatë. Objekti ndërtohet në truallin që është në pronësi të zhvilluesit. Edhe gjatë funksionimit të objektit nuk do të ketë ndikime negative në tokë.

Faza e funksionimit të pularisë nuk do të sjelli ndikime negative në tokë.

4.4 Identifikimi i ndikimeve të mundshme negative në ajër

Emetimet në ajër do të vijnë nga përhapja e pluhurave të materialeve të ndërtimit dhe materialit të gërmuar të sipërfaqes së tokës. Gjatë fazës së ndërtimit do të ketë përhapje të pluhurave nga qarkullimi i automjeteve ose nga transportimi i materialit të gërmuar apo mbetjeve inerte të prodhuara. Ndikimet në ajër vijnë nga përdorimi i rërës, zhavorit, hapja e themeleve, shtrimi të sipërfaqeve etj.

Gjithashtu djegia e lëndës djegëse, që shkaktohet nga automjetet që do të jenë të pranishme në kantier gjatë gjithë fazës së ndërtimit të objektit. Duhet të theksojmë faktin që këto ndikime do të jenë të përkohshme dhe subjekti do të marrë të gjitha masat e nevojshme për minimizimin e këtyre ndikimeve.

Faza e funksionimit të pularisë do të krijojë armoma të pakëndëshme që vijnë natyrshëme.

4.5 Identifikimi i ndikimeve të mundshme negative që mund të gjenerohen nga zhurmat

Zhurma që do të gjenerohen kryesisht gjatë fazës së ndërtimit mund të ndikojë në banorët përreth zonës së ndërtimit. Zhurmat do të vijnë kryesisht nga përdorimi i kamionëve të ndryshëm, zhurma të prodhuara nga vetë punonjësit e kantierit, gjatë gërmimeve për hapjen e themeleve dhe ndërtimit/montimit të strukturës.

Nga aktiviteti funksional i pularisë pritet që zhurmat të mos kalojnë vlerën 75 dB.

4.6 Ndikimet sociale

Projekti për mbarështimin e pulave vlerëset të jetë një projekt i thjeshtë, rrjedhimisht edhe ndikimet negative që do të shkaktohen prej tij do të jenë në nivele të ulta. Lidhur me aspektin social, projekti nuk vlerësohet të ketë ndikime negative të rëndësishme. Përkundrazi vlerësohet që projekti të ketë impakt pozitiv në komunitet pasi zhvillimi i këtij biznesi do të rrisi lëvizjen në këtë zonë, kjo ndihmon në rritjen e vlerës së pronës. Nuk mund të themi se projekti gjatë funksionimit do të sjelli përfitime ekonomike në komunitet për nga punësimi pasi ky është një biznes i vogël që mund të vetëmenaxhohet nga familja.

Pra, bazuar në identifikimin dhe vlerësimin e ndikimeve që vijnë nga ndërtimi i objektit vlerësohet se ndikimet negative janë në nivel të paparfillshëm.

5. NJË PËRSHKRIM PËR SHKARKIMET E MUNDSHME NË MJEDIS

Zhvillimi I projektit do të shoqërohet me një numër të modëruar të pikave të shkakrimit, pasi objekti ka të bëjë me rritjen e gjësë së gjallë, aty nuk kryhen procese industriale. Në tabelën e mëposhtme paraqiten shkakrimet.

Indikatorët e vlerësuar	Shkakrimet
Shkakrimet në ajër	<p>Për zbatimin e punimeve për ndërtimin do të përdoren automjete dhe makineri si; kamjonë, vinç, betonjere, etj. Numri I këtyre makinerive në sheshin e ndërtimit do të jetë i vogël për vetë faktin se kemi të bëjmë vetëm me një objekt, I cili do të ndërtohet me konstrukcion metalik, pra punimet e ndërtimit do të përqëndrohen më së shumti në punime instalimi se sa punime të mirfillta ndërtimi. Pra, në këto kushte burimet e shkakrimit në ajër do të jenë; automjete e punës, prej të cilave emetohet gaze nga djegia e karurantit. Nga puna dhe lëvizja e tyre krijohen kushte për përhapjen e pluhrave në ajër më së shumti nga lëvizja e tyre në rrugë të paasfaltuar.</p> <p>Në fazën e funksionimit: Gjatë fazës së funksionimit të pularisë si paka shkakrimi, në këtë rast të lëvizëshme do të jenë puna e automjetve që do të kryejnë transportin e produktit, si dhe transportin e ushqimeve për pulat.</p>
Shkakrimet në ujë	<p>Zhvillimi i punimeve ndërtimore nuk shoqërohet me shkakime në ujë.</p> <p>Gjatë fazës së funksionimit do të kemi shkakrim të ujrave nga larja dhe mbajtja pastër e mjediseve, si dhe nga tualetet.</p>

Indikatorët e vlerësuar	Shkarkimet
Shkarkimet në tokë	<p>Punimet ndërtimore nuk shoqërohen me shkarkime në tokë. Vetëm në raste askedentesh si; derdhjet e vajrave apo karburantit në automjetet e punës. Rastet aksedentale nuk mund të vlerësohen nga shkalla e ndikimit për vetë faktin se shkaktohen aksidentalisht. Por, lidhur me kapacitetin dhe llojin e automjeteve të punës në rast se ndodhemi para këtyre aksedenteve ndikimi në tokë vlerësohet të jetë i vogël dhe lehtësisht i menaxhueshëm.</p> <p>Faza e funksionimit te pularisë nuk do të shoqërohet me shkakrime në tokë.</p>
Gjenerimi i mbetjeve	<p>Relieve fushor, infrastruktura ekzistuese, lloji i punimeve ndërtimore që do të aplikohen, mos prezenca e objekteve ekzistuese, bëjnë që gjenerimi i mbetjeve të jetë në sasi të papërfillshme. Praktikisht do të ketë vetëm mbetje të ngurta urbane që do të gjenerohen nga konsumi ditor.</p> <p>Nga faza e funksionimit do të gjenerohet mbetjet e plehut.</p>

6. MASAT E MUNDSHME PËR SHMANGIEN DHE ZBUTJEN E NDIKIMEVE NEGATIVE NË MJEDIS

Në këtë kapitull do të trajtojmë masat kryesore që duhet të marrë investitori për zbutjen apo shmangien e ndikimeve negative në mjedis si masat e mundshme për shmangien e ndikimeve në tokë, në popullsi, në peisazh, në ujë dhe në ajër. Këto masa synojnë reduktimin, shmangien dhe menaxhimin e ndikimeve negative.

6.1 Biodiveristet

Sic u analizua në kapitullin e përshkrimit të gjendjes mjedisore zona ku do të zhvillohet ky aktivitet nuk bën pjesë në ndonjë kategori të zonave të mbrojtura dhe në afërsi të saj nuk ka zona me rëndësi kombëtare. Përgjithësisht projekti nuk shoqërohet me ndikime në biodiversitet. Theksojmë se projekti zhvillohet në parcelë e llojit arë, e cila është pronë e zhvilluesit. Njëkohësisht kjo parcelë rrethohet nga paracela me të njejtën tipologji. Në këto kushte nuk ka hapsirë për prcaktimin e masave konkrete për biodiversitetin.

Si gjatë ndërtimit të objektit dhe gjatë funksionimit të saj shoqëria zhvilluese të mbajë pastër mjedisin.

6.2 Masat zbutëse për reduktimin e ndikimeve në ujë

Në çdo rast zhvilluesi duhet të shmang në mënyrë kategorike shkakrimen e ujrave të patrajtuar në mjedis. Njëkohësisht të kryhet moniroim i vazhduar i fecelitetit të menaxhimit të ujrave të ndotura me qëllim që të sigurohet mirëfunksionimi i saj.

6.3 Masat zbutëse për reduktimin e ndikimeve në tokë

Në bazë të analizës së vlerësimit të paraqitur më lart, ndikimet në cilësinë e tokës do të hasen vetëm në rast se do të ketë shkakime aksidentale të hidrokarbureve të cilat ndikojnë në ndotjen e asaj sipërfaqeje. Madhësia e këtij ndikimi do të jetë në varësi të madhësisë së aksidentit. Do të merren masa për parandalimin e cdo aksidenti në mjedis.

Ndikimi në tokë do të jetë i pranishëm vetëm gjatë hapjes së themeleve, dherat që do të gjenerohen një pjesë do të përdoret për rehabilitimin e sipërfaqejeve.

Masat që do të merren për minimizimin e ndikimeve në tokë janë:

- ✓ Masat e dheut dhe materialet inerte të gjeneruara gjatë ndertimit do të grumbullohen dhe do të menaxhohen me qëllim rehabilitimin e shesheve/hapsirave te gjelberta, me qëllim që të evitohet transporti i tyre.
- ✓ Në rast të derdhjeve aksidentale në tokë suvjekti të bëjë menjëherë largimin e dheut të kontaminuar.

Gjatë funksionimit veprimtarisë shoqëria duhet të kryejë menaxhimin e mbetjeve të ngurta dhe të lëngëta në mënyrë të vazhduar. Njëkohësisht të mbahejn regjistrime lidhur me të gjitha aktivitetet e kryera për menaxhimin e mbetjeve.

6.4 Masat zbutëse për reduktimin e ndikimeve në peisazh

Ndryshimet në peisazh vinë natyrshëm pas cdo projekti të ri. Për ta bërë ë pak të dukshëm këtë ndryshim në pesazh kërkojmë që shvilluesi të marrë në konsideratë masat si më poshtë;

- Përreth sheshit të mbillen pemë dekorative;
- Mjedis të mbahet i sistemuar dhe i pastër;
- Të shmangen pirqjet e dherave (të përfuara nga hapja e themeleve);

Ndryshimet në peisazh vinë që në fazën e ndërtimit të objektit dhe vazhdojë të jenë aty edhe gjatë funksionimit të objektit. Është një ndikim i pashmangshëm pr fatmirësisht i parëndësishëm për karakteristikat e zonës. Thëksojmë se më herët kjo zonë ka pasur një aktivitet të dendur të ngjashëm, aty ka pasur shume stalla për mbarështimin e shependëve dhe kafshëve. Pra është një aktivitet i njohur për zonën.

6.5 Masat zbutëse për reduktimin e ndikimeve në ajër

Gjatë fazës së ndërtimit burimet nga të cilat shaktohen dhe emetohen gaze dhe grimca të ngurta janë: lëvizja e automjeteve dhe proceset e ndryshme ndërtimore. Për këto aktivitete investitori do të zbatojë masat zbutëse e mëposhtme:

- ✓ Lagia e shesheve gjatë punimeve të ndërtimit dhe larja e automjeteve para daljes nga kantieri për të minimizuar ngritjen e grimcave të ngurta në ajër.
- ✓ Në rast se do të jetë e nevojshme, gjatë transportit do përdoren mushamatë e kamionave për të shmangur përhapjen e dheut e të inerteve në rrugët e qytetit.
- ✓ Automjetet që do të përdoren të jenë në gjendje të mirë mekanike me qëllim që mos të shkaktojnë emetime të tepërta të gazeve në atmosferë.
- ✓ Mbajtja pastër e stallave dhe mjedisve të jashtme me qëllim që të ulet ndjeshmëria e aromave të pakëndëshme gjatë funksionimit të aktivitetit.

6.6 Masat zbutëse për reduktimin e ndikimeve në komunitet

Zona e ndërtimit ndodhet në distancë të konsiderueshme nga zonat e banuara, ky është një aspekt mjaft pozitiv. Pavarësisht këtij fakti zhvilluesi duhet të zbatojë masat e listuara në vijim;

- ✓ Të mbahen pastër stallat dhe mjediset të jashtme me qëllim që të ulet ndjeshmëria e aromave të pakëndëshme gjatë funksionimit të kativitetit.
- ✓ Të aplikojë spërkatjen e sipërfaqes së ndërtimit në mënyrë që mos të gjenerohet pluhura. Kjo të jetë e aplikueshme më së shumti gjatë fazës së hapjes së themeleve;
- ✓ Të respektohen oraret zyrtare të punës;
- ✓ ndalimin e punimeve në oraret e qetësisë publike;

- ✓ Të dëgohet zëri I komunitetit lidhur me problematikat që mund të kenë gjatë zhvillimit të punimeve;

6.7 Masat zbutëse për reduktimin e ndikimeve nga zhurmat

Zhurmat do të vijnë kryesisht nga përdorimi i kamionëve të ndryshëm, i vincave, zhurma të prodhuara nga vetë punonjësit e kantierit, pajisjet e ndryshme të prerjes së hekurit, proceset e hedhjes së betonit etj. Për të reduktuar këtë ndikim kompania do të marrë një sërë masash si:

- ✓ Të punohet në oraret zyrtare;
- ✓ Të respektohen oraret e qetësisë publike;
- ✓ Automjete e transportit të lëvizin me shpejtësi të kufizuar.

