

MUSTAFAI shpk

**INFORMACION**  
**PER NDERVEPRIMIN ME MJEDISIN**  
**PER AKTIVITETIN**  
**PROJEKTI I SHFRYTEZIMIT TE GELQEROREVE TE**  
**MERMERIZUAR OBJEKTI “LESHNJE” SKRAPAR, QARKU BERAT**

(Sipas Ligjit nr.10 440 date 07.07.2011 “Per vleresimin e ndikimit ne mjedis”

**Shtojca 1, Kodi eshte 19**)



**Vendndodhja e ushtrimit te aktivitetit : *Zona konkuruese nr 148, Objekti « Leshnje», Skrapar***

**INVESTITOR: “MUSTAFAI”sh.p.k.**

**PROJEKTUES: “H&M MINING”, PROJEKTE E KONSULENCE**

**PERMBAJTJA**

- a) Pershkrim i shkurtër i mbulesës bimore të sipërfaqes ku propozohet të zbatohet projekti, shoqëruar me foto**
- b) Informacion për praninë e burimeve ujore në sipërfaqen e kërkuar nga projekti dhe në afërsi të saj**
- c) Një identifikim të ndikimeve të mundshme negative në mjedis të projektit, përfshirë ndikimet në biodiversitet, tokë, ujë, ajër.**
- d) Një përshkrim të shkurtër për shkarkimet e mundshme në mjedis të tilla si , ujëra të ndotura, gaze dhe pluhur, zhurmë, si dhe prodhimin e mbetjeve**
- e) Informacion për kohezgjatjen e mundshme të ndikimeve negative të identifikuar**
- f) Të dhëna për shtrirjen e mundshme hapësimore të ndikimit negativ në mjedis, që nënkupton distancën fizike ngavendodhja e projektit dhe vlerat e ndikuara që përfshihen në të**
- g) Mundësi të rehabilitimit të mjedisit të ndikuar dhe mundësi të kthimit të sipërfaqes të mjedisit të ndikuar në gjendjen e mëparshme, përfshirë edhe token bujqësore , si dhe kostot financiare të përafërta për rehabilitimin**
- h) Masat e mundshme për shmangien dhe zbutjen e ndikimeve negative në mjedis**
- i) Ndikimet e mundshme në mjedisin nderkufitar ( nëse projekti ka natyrë të fillit)**

## HYRJE

Shoqëria “MUSTAFAI” shpk është regjistruar pranë Qendrës Kombëtare të Biznesit në fushën e aktivitetit për shfrytëzim përpunim në qiell të hapur (kariera) dhe tregtim të lendeve minerare të grupit të IV etj.

Shoqëria ka objekt të aktivitetit të saj kryerjen e punimeve të ndryshme ka marrë pjesë në konkurimin e zhvilluar për fitimin e se drejtes për pajisje me leje minerare shfrytëzimi në objektin e gurit gelqeror, zona minerare konkurrese nr 148, Leshnje, Skrapar dhe me shkresë të Ministrisë së Infrastruktura dhe Energji Nr. 5086/1, date: 21.06.2021, është shpallur fitues dhe është njoftuar nga Ministria e Infrastruktura dhe Energji, të për të aplikuar për marrjen e lejes minerare të shfrytëzimit në këtë zonë minerare.

Në Shqipëri fillimet e legjislacionit mjedisor shfaqen në vitin 1993, vit në të cilin u hartua plani i parë i veprimit në fushën mjedisore, që përben dokumentin e parë zyrtar shqiptar mbi politikën mjedisore në vend. Ky plan veprimi kombëtar parashikonte se qeveria duhet të krijojë kuadrin ligjor, ekonomik dhe institucional për zgjidhjen e çështjeve mjedisore. Periudhën nga ky vit deri në miratimin e Kushtetutës në vitin 1998 mund ta konsiderojmë si etapën e parë të zhvillimit të se drejtes shqiptare të mjedisit. Mbas vitit 1998 e në vijim është periudha e dytë e zhvillimit të se drejtes shqiptare të mjedisit, e cila ka si tipar kryesor prirjen e përafërimit me legjislacionin e Bashkimit Europian për mjedisin. Kuadri ligjor mjedisor shqiptar është në persosje dhe pasurim të vazhdueshëm dhe zhvillimi i tij nuk i është len rasteies, por ka si model dhe drejtues legjislacionin europian të mjedisit. Duke qenë se kushtetutat ravigejzojnë drejtimit e rregullimeve të ardhshme dhe me të hollesishme që realizohen fillimisht me ligje dhe me pas me akte nenligjore edhe në rastin e vendit të Kushtetutës përben një fillim dhe baze të rëndësishme lidhur me rolin që ka mjedisi për shoqërinë dhe shtetin të. Nisur nga përmbajtja e neneve të Kushtetutës lidhur me fushën mjedisore mund të pohojmë se fryma e Kushtetutës sone është në përputhje me atë të shumë kushtetutave të vendeve të tjera demokratike që u kushtojnë rëndësi të një niveli më të lartë disa parimeve mjedisore, duke i ngritur ato në nivelin e ligjit themelor të shtetit, sic janë e drejta për informimin e qytetarëve dhe angazhimi e përgjegjësia për një mjedis të përshatshëm për të jetuar jo vetëm brezat e sotëm por edhe ata në të ardhmen.

## Legjislacioni mjedisor

□ VKM nr.686 date 29.7.2015 « *Per miratimin e rregullave , të përgjegjesive e të afateve për zhvillimin e procedurës së vlerësimit të ndikimit në mjedis (VNM) dhe procedurës së transferimit të vendimit e Deklaratës Mjedisore* »

□ Ligj nr 12/2015 për disa ndryshime në ligjin nr. 10440 date 07.07.2011 « *Per vlerësimin e ndikimit në mjedis* »

□ VKM nr. 435 date 12.09.2015 « *Per miratimin e normave të shkarkimeve në ajër në Republikën e Shqipërisë* »

• VKM nr. 575 date 24.06.2015 “*Per miratimin e kërkesave për menaxhimin e mbetjeve inerte*”

□ VKM nr.419 date 25.6.2014 « *Per miratimin e kërkesave të posaçme për shqyrtimin e kërkesave për leje mjedisi të tipave A,B dhe C për transferimin e lejeve nga një subjekt të tjetri, të kushteve për lejet*

*respektive te mjedisit si dhe rregullave te hollesishme per shyrtimin e tyre nga autoritetet kompetente deri ne leshimin e ketyre lejeve nga QKLja.*

Vendim Nr. 247, datë 30.4.2014 “Për përcaktimin e rregullave, të kërkesave e të procedurave për informimin dhe përfshirjen e publikut në vendimmarrjen mjedisore”

Vendim nr. 13 date 4.1.2013 « Per miratimin e rregullave, te pergjegjesive e te afateve per zhvillimin e procedures se vleresimit te ndikimit ne mjedis »

• VKM nr. 765 date 07.11.2012 “Per miratimin e rregullave per grumbullimin e diferencuar dhe trajtimin e vajrave te perdorura”

Ligji Nr.10 431, date 09.06.2011 “ Per Mbrojtjen e Mjedisit”

Ligji nr. 10 463 date 22.09.2011 “Per menaxhimin e integruar te mbetjeve”

Ligji nr. 10 448 date 14.07.2011 « Per Lejet e Mjedisit »

Ligji nr.10 440 date 07.07.2011 « Per Vleresimin e Ndikimit ne Mjedis »

Ligj Nr 10304, datë 15.7.2010 “Për sektorin minerar në Republikën e Shqipërisë”.

Ligj nr. 10266 date 15.04.2010 “Per mbrojtjen e ajrit nga ndotja” per disa ndryshime dhe shtesa ne Ligjin nr. 8897 dt. 16.05.2002 “Per mbrojtjen e ajrit nga ndotja”

Udhezimin nr.12 date 15.06.2010 per disa ndryshime ne Udhezim nr. 6527 date 24.12.2004 “Mbi Vlerat e lejueshme te elementeve ndotes te ajrit ne mjedis nga shkarkimet e gazrave dhe zhurmave shkaktuar nga mjetet rrugore dhe menytrat e kontrollit te tyre”

Urdhrin e ministrit nr. 146 dt. 8.5.2007 ”Per miratimin e listes se kuqe te flores dhe faunes”

Udhezimin nr 8 dt. 27.11.2007 “Per nivelin kufi te zhurmave ne mjedise te caktuara”

Udhëzim Nr 3, datë 17.05.2006 “Për planet e rehabilitimit të sipërfaqeve të dëmtuara nga guroret”

VKM. Nr 177, datë 31.03.2005 “Për normat e lejuara të shkarkimeve të lëngta dhe kriteret e zonimit të mjediseve ujore pritëse”.

Ligji Nr 9385, datë 04.05.2005 “Për pyjet dhe shërbimin pyjor”. të ndryshuar dhe aktet nënligjore që rrjedhin prej tij.

Ligji Nr 9115, datë 27.02.2003 “Për trajtimin mjedisor të ujrave të ndotur”. Të ndryshuar dhe aktet nënligjore që rrjedhin prej tij.

Ligji nr. 9010 dt. 13.02.2003 “Per administrimin mjedisor te mbetjeve te ngurta”

Ligji Nr 8906, datë 06.02.2002 “Për zonat e mbrojtura”. të ndryshuar dhe aktet nënligjore që rrjedhin prej tij.

Ligj nr. 8094 date 21.03.1996 « Per largimin publik te mbeturinave »

**a) Pershkrim I shkurtër I mbuleses bimore te sipërfaqes ku propozohet te zbatohet projekti, shoqeruar me foto**

Per nga origjina , perberja dhe vecorite gjeobotanike bimesia e Shqiperise ben pjese ne nenzonen floristike mesdhetare e cila perfshihet ne nje njesi me te madhe, ne zonen holarktike. Ndikim te madh ne zhvillimin e flores mesdhetare ushtroi ftohja e pergjithshme e klimes ne periudhen e pleistocenit dhe akullzimi i fuqishem qe pasoi ate. Tiparet karakteristike te bimesise mesdhetare si per sa i perket vecorive gjeobotanike ashtu edhe perberjes morfologjike dhe shtrirjes vertikale te saj, jane karakteristike edhe per bimesine e vendit tone. Por kushtet konkrete te zhvillimit, sidomos te klimes dhe te relievit kane percaktuar edhe vecorite origjinale te flores se Shqiperise.

E gjithë kjo pasuri floristike i detyrohet vecorive te evolucionit paleogjeografik te Shqiperise dhe sidomos larmise se madhe te klimes, copetimit te theksuar te relievit dhe formave te shumellojshme te tij, formacioneve te shumta shkembore ( gelqerore, magmatike, terrigjene) etj.

Fitocenozat e bimesise barishtore shume te larmishme nga perberja e llojeve, gjenden ne te gjitha zonat fitoklimatike te Shqiperise. Megjithese fitocenozat barishtore nga ana e fizionomise ne pergjithesi duken relativisht te peraferta, ato ndryshojne midis tyre nga perberja floristike ne varesi te faktoreve ekologjike. Me perjashtime te pakta, gati ne te gjitha fitocenozat dhe bashkeshoqerimet barishtore gjenden perfaqesues te familjes graminore ( Graminaceae).

Mbulesa bimore eshte e tipit mesdhetar , perfaqesohet kryesisht nga shkurre mesdhetare te tipit te makjeve, me gjelberim te perhershem e gjetherenese. Bimet kryesore qe rriten jane, Xina( pistacia lentiscus L.), mare ( arbutus unedo L.), Shqopa ( erika arborea L.) etj.

Bimesia barishtore ne kete tip vegjetacioni perfaqesohet nga llojet: Viola alba Bess, cyclamen hederifolium ait, dactylis glomerata L, linum bienne Miller, Brixa maxima L, etj

Zona e shkurreve mesdhetare ndjek nje ligjesi te caktuar: kufiri i siperm vjen e ngrihet ne menyre graduale nga veriu ne jug . Ne zone ajo ngjitet deri ne 200 m lartesi mbi nivelin e detit. Nga shkurret me gjethe gjithmone te blerta qe bejne pjese ne ndertimin e makjes me karakteristike jane :

**Mareja ( Arbutus unedo L.)**

zakonisht shkurre te perherblerta , gjethet te kembyera , me bishtak. Lulet 5- pjeseshe , ne melthe skajore me brakte. Nenpetlat te kunderngjitura ne baze. Kurora ne trajte qesje me vriguj te sperveshur, renese. Theke 10, me fije leshtore. Frutat e saj mblidhen nga komuniteti i zones per prodhimin e pijeve alkoolike.

**Shqopa (erika arborea)**

shkurreza ose shkurre perherblerta. Gjethet qerthullore, vizake. Lulet 4- pjeseshe. Nenpet;lat te lira, te gjelbra ose si ne ngjyre trendafili, me te shkurtra se kurora. Kurora cilindrike ose kambanore, me vrihuj me te shkurter ose te barabarte me gypin, e qendryseshme ne fryt.

*Gjineshtra ( Spartium junceun)*

Shkurre ose shkurreza me gjemba ose pa gjemba. Gjethet te thjehsta ose me tri gjetheza. Lulet ne vile ose lemshuke sqetullore, rrale te vetmuara. Kupa dybuzore, buza e siperme e care dysh, e poshtmjaja me tri dhembe. Kurora e verdhe. Nga komuniteti perdoret edhe per thurje shportash artistike.

*Shkoze (carpinus)*

Drure ose shkurre me lekure te lemuar te perhime. Sythat majemprehte me melluga te hsumta. Gjethet ne kohen e lulezimit ne zhvillimin e siper. Fryti me peshtjelle te vrigulluar ose te dhembezuar. Gjethet e saj jane ushqim kryesor per blegtorine.

Persa i perket flores ne zonen ku do te shfrytezohet sic shihet edhe nga fotot ajo paraqitet pjeserisht e zhveshur. Vende –vende shfaqen perfaqesues te familjes graminore dhe shkurre te cilat nuk gezojne status te vecante mbrojtje dhe kane gjetur kushtet e pershtatshme per tu rritur ne kete zone si drita, lageshtia , perberja e tokes etj.



Pamje e pjeseshme e zones se kerkuar per shfrytezim

**b) Informacion per pranine e burimeve ujore ne sipërfaqen e kerkuar nga projekti dhe ne afersi te saj**

Sic u permend me siper objekti gjeografikisht perfaqeson nje strukture monoklinale ne formen e nje shpati plotesisht drenuar dhe nuk ka permbajtje ujrash ne te, me perjashtim te ndonje sasie te vogel ne kuotat e poshteme mbi kuoten e rruges qe vjen nga fshati Korrita dhe shkon ne fshatin Zaloshnje dhe te proskave qe ndodhen ne zonen e tij.

Nga pikpamja hidrogafike, objekti nuk ka brenda kufijve te tij perrenj te ndryshem ose vija ujendarese te cilat mund te ndikohen nga shfrytezimi i tij. Shfrytezimi I objektit eshte parashikuar te behet ne menyre te tille, qe te ruaje drejtimin e pergjithshem te rrjedhes se ujrave te rreshjeve.

Per nevoja teknologjike te perdorimit te ujit gjate shfrytezimit te objektit parshikohet te merret uje nga qe ndodhet rreth 700ml larg ne Jugelindje te objekti rreth 250 m mbi rrugen e siperpermendur. Burimi i siperpermendur dhe kanali kane prurje te vazhdueshme, qendrueshme dhe te mjaftueshme gjate gjithë vitit, per furnizim me uje me ane te kaptazheve te jashteme ne forme depoje pa nderprere rrjedhen natyrale te tyre.

Prania e ujrave te rreshjeve te shiut nuk veshtiresojne kushtet teknike te shfrytezimit te objektit pasi ato mund te rrjedhin ne drejtim te te dy shpateve anesore te kodres si dhe pjeserisht, pergjate kanalit te rruges qe parshikohet te hapet per lidhjene objektit me rrugen e kzistuese.

Pjeresia e shesheve te punes ne karriere parshikohet te jete e tille qe te mundesoje rrjedhjen normale ne drejtim natyral te ujrave te rreshjeve

Rreshjet e debores do te veshtiresojne kryesisht transportin e materialit te prodhuar ne karriere, i cili per arsye te tyre mund te nderpritet per intervale te kufizuar kohe.

Persa i perket kryerjes se proceseve teknologjike te rrezim-shkeptjes se materialit dhe blloqeve gjate shfrytezimit te karrieres, ndikimi i rreshjeve te debores do te jete relativisht i kufizuar me perjashtim te diteve me temperatura te ulta dhe ngricave.

Mineralizimi i ujrave do te jete i tipit Hidro-karbonat magnezial i perdorshem per t'u pire, me vlere maksimale te PH 6.8-7.6..



**c) Nje identifikim te ndikimeve te mundshme negative ne mjedis te projektit, perfshire ndikimet ne biodiversitet, toke, uje, ajer.**

*Ndikimet ne biodiversitet*

Duhet theksuar se siperfaqja qe do te shfrytezohet eshte kurrizore kodre . Aktiviteti shfrytezimit me karriere prek perkohesisht peizazhin ekzistues dhe topografine e saj per gjate kryerjes se aktivitetit .

Me masat që do merren për rehabilitimin e saj, gjelberimin me bime që rriten në zone, gjatë shfrytëzimit dhe në mbyllje të aktivitetit, peizazhi dhe topografia e zones do të përmirësohet dukshëm do të krijohet një ambient panoramik i këndshëm për syrin e njeriut dhe shlodhës.

Dëmtimi i vegjetacionit bimor, sidomos gjatë hapjes së karrierës dhe shfrytëzimit të shkallës së parë dhe të dytë është faktor negativ. Rruga është ekzistuese duke qenë se shoqëria shfrytëzon këto objekte prej disa vitesh.

Zona që do të shfrytëzohet nuk ka bimesë të lartë është plotësisht e zhveshur dhe vende-vende rriten shkurre ku lartësia nuk i kalon 0.5m dhe në vende të tjera është shfaqje shkëmbore.

Nga ky aktivitet nuk demtohet flora dhe fauna e rrezikuar e përcaktuar në VKM nr. 804. dt. 4.12.2003 dhe e listuar në urdherin e Ministrisë nr. 146, dt. 8.5.2007. Nga subjekti në zbatim të projektit do të merren masa që zona në shfrytëzim të jetë gjithmone e kufizuar dhe të rehabilitohet duke u pyllëzuar. Ndërsa për të menjësuar erozionin nga ujërat e rreshjeve atmosferike në skarpën e sipërme të shkallëve do të ndërtohen kanale dhe kuletat që ujërat të drejtohen në zona që nuk demtojnë tokën, gjithashtu sheshet e shkallëve të karrierës do të hapen me pjerresë nga skarpata e shkallës që ujërat të rrjedhin në drejtimin e duhur.

Zona e kërkuar për shfrytëzim nuk përfaqëson zone me rëndësi të veçantë dhe për këtë arsye nuk është parashikuar sipas Strategjisë për "Ruajtjen e Biodiversitetit dhe Planit të Veprimit si Zonë e Mundëshme" për të shpallur "Peizazh i mbrojtur".

#### *Ndikimet në tokë*

Zhvillimi i aktivitetit nuk ka shkarkime ndotëse në tokë, në vendet e caktuara në projekt (depozitat e sterileve) parashikohet depozitimi i materialit të përdorshëm dhe përpunimi i tij me tokë vegjetale për të mundësuar mbjelljen e bimëve dhe pemëve karakteristike të zones gjatë fazës së rehabilitimit. Dherat e depozituara në damba nuk përmbajnë elemente kimike ndotëse për tokën, do të përpunohen me dhera të pasuruara me humuse, do të transportohen dhe shpërndahen në sheshet e shkallëve me trashësi mbi 20 cm dhe do të pyllëzohen me bime që rriten në zone për gjelberimin e saj. Gjithashtu mbetjet e krijuara në karriere nga veprimtaria humane e punonjësve ose nga proceset e punës do të transportohen në sheshin e depozitimit të miratuar nga pushteti vendor.

#### *Ndikimet në ujë*

Në procese teknologjike të shfrytëzimit të gurit gelqeror në karriere nuk do të përdoret uji. Aktiviteti do të prodhojë gurë gelqerorë të cilët do të shërbejnë si lëndë e parë në industrinë e ndërtimit. Në ditë me rreshje në karriere nuk punohet, një ndër arsye është se guri gelqeror me prezencë uji varferohet.

Ujërat e shiut do të sistemojnë përmes hapjes së kuletave dhe kanaleve për drenazhim dhe disiplinimin e ujërave të rreshjeve atmosferike.

#### *Ndikimet në ajër*



Zhvillimi i aktivitetit do te sjell emetime te pluhurave ne mjedis gjate shfrytezimit te karrieres, burime te tjera ndotese per ajrin nuk do te kete. Pajisjet qe do te perdoren per shfrytezimin dhe transportin e gurit gelqerore do te jene bashkohore dhe ne gjendje te mire teknike ne menyre qe te shmangen emetimet nga djegia e lendeve djegese qe ato perdorin.

Shfrytezimi gurit gelqeror me kariere eshte nje proces i thjeshte pune me nxjerrje te blloqeve, ngarkim te prodhimit me eskavator dhe transport me kamione. Meqenese nuk do te perdoren ne procesin e shfrytezimit lende te demshme, nuk do te kete shkarkime te lendeve kimike te demshme per mjedisin ne ajer, toke dhe uje. Siperfaqja qe do t'i nenshtrohet shfrytezimit nuk eshte toke bujqesore produktive. Ushtrimi i aktivitetit ne kete siperfaqe nuk ndikon negativisht ne cilesine dhe sasine e tokes bujqesore. Tokat bujqesore ndodhen jasht zones ku do te kryhet aktiviteti.

Ndikimet e identifikuar nga zhvillimi i aktivitetit jane ndikime direkte ne mjedis.

***Tabela e indentifikimit te ndikimeve te mundeshme negative ne toke.***

	<b>Ndikimi i mundshem</b>	<b>Sqarim</b>
1	Derdhja pa dashje e vajrave dhe lubrifikanteve nga mjetet e punes.	Behet fjale per ndonje rast te rralle te rrjedhjes gjate difekteve dhe çarje te tubave dhe sotokartit te mjeteve motorike dhe nderrimit te vajrave ne makinerite e karrieres gjate prodhimit dhe transportit te gurit gelqeror .

***Tabela e indentifikimit te ndikimeve te mundeshme negative ne ajer.***

	<b>Ndikimi i mundeshem</b>	<b>Sqarim</b>
1	Shkarkimi i gazeve ne sasi minimale nga lenda djegese	Sasia e gazeve nga djegia e karburantit qe do te shkarkohet nga mjetet motorrike. Eshte standart i teknologjise se prodhimit te mjeteve dhe i karburantit.
2	Emetimi i zhurmave nga puna e makinerive te karrieres.	Vlerat standart te emetimit te zhurmave sipas teknologjise se prodhimit te makinerive, kontroll teknik te makinerive te karrieres.
3	Emetimi i nxehtesise dhe zhurmes nga shperthimi i lendes plasese.	Nuk do te kete emetim te nxehtesise dhe zhurma mbi normat e lejuara.

**Tabela e indentifikimit te ndikimeve te mundeshme negative ne biodiversitet.**

	<b>Ndikimi i mundeshem</b>	<b>Sqarim</b>
1	Shqetesim i mundeshem i faunes.	Ndikim i perkoshem.

**d) Nje perskrim te shkurter per shkarkimet e mundshme ne mjedis te tilla si , ujera te ndotura, gaze dhe pluhur, zhurme, si dhe prodhimin e mbetjeve**

Uji do perdoret per lagjen e territorit per paksimin e pluhurave gjate procesit te nxjerrjes se gurit gelqeror do sigurohet permes depozitave nga shoqeria.

Ujerat e shiut do te sistemohen permes kanaleve perimetrike dhe me pas do i bashkohen mjedisit ujqor prites. Theksojme se ujerat nuk permbajn elemente kimike ndotes.

Zhvillimi i aktivitetit do te sjell emetime te pluhurave ne mjedis gjate shfrytezimit te karieres, burime te tjera ndotese per ajrin nuk do te kete. Pajisjet qe do te perdoren per shfrytezimin dhe transportin e gurit gelqerore do te jene bashkohore dhe ne gjendje te mire teknike ne menyre qe te shmangen emetimet nga djegia e lendeve djegese qe ato perdorin.

Ky aktivitet do te kryet larg zonave te banuara, ne shpatin e kodres me depozitime gjeologjike te gurit gelqeror. Aktiviteti i shfrytezimit te vendburimit do te behet ne nje zone te kufizuar ne krahasim me sipërfaqen dhe popullsinë e rajonit. Per zhvillimin e aktivitetit nuk do perdoret toke shtese vec asaj te miratuar per shfrytezim.

**Zhurmat ne fazen e ndertimit kryesisht vijne :**

- nga makinerit qe do perdoren per pergatitjen e shesheve te shkalleve te shfrytezimit te karieres.

Gjate fazes se pare te ndertimit paisjet e perdorura do te jene nje eskavator qe do te hap shkallet e karieres dhe fadroma e pastrimit te sheshit .

***Makinerit dhe niveli i pranueshem i zhurmave***

<i>Lloji makinerise</i>	<i>fuqia motorike P (kw)</i>	<i>niveli pranueshem i zhurmes db</i>
<i>Eskavator me zinxhira</i>	<i>p = 55</i>	65

<i>Fadrome</i>		
<i>Eskavator, paisje ngritese Transportues, sonde, etj</i>	<i>p = 15</i>	65
<i>Matrapik ne eskvator</i>	<i>p = 15</i>	68

Paisjet e makinerit qe do perdoren ne kete aktivitet do plotesojne direktiven 2000/1/14/CE te Parlamentit Evropian dhe e KE 8 maj 2000, do jene te standartit te aplikueshem ne BE per zhurmat.

### *Ndikimi nga zhurmat ne fazen funksionale te aktivitetit*

Burimet e zhurmave jane ne siperfaqe. Çdo burim perhap vale zhurme. Fusha akustike qe rezulton varet nga karakteristikat e absorbimit dhe reflektimeve te te gjitha pengesave ekzistuese, ndermjet burimit dhe receptorit.

Energjia zvoglohet per gjate rruges si rezultat i absorbimit te siperfaqeve, divergjences gjeometrike dhe absorbimit atmosferik.

Program i perdorur per llogaritjen e nivelit te zhurmave merr parasysh faktori

“A” – niveli i presionit te zhurmes te llogaritur

Faktori « A » perbehet nga kontribuesit qe vijojne

Niveli i fuqise se zhurmes ne drejtim te perhapjes  $L_{ne\ drejtim\ te\ eres}$ , llogaritet per cdo burim

$$L_{ne\ drejtim\ te\ eres} = L_{W\_} - A$$

Ndikim te zhurmave do te kete gjate procesve te punes se shfrytezimit.

Niveli i zhurmave te ketyre makinerive, eshte i atij niveli qe nuk influencon si per te punesuarit dhe per banoret dhe gjallesat per rreth tij.

Niveli zhurmave nga puna e njekoheshme e makinerive ne distance 7 m nga to, eshte me i vogel se 70 dB. Duke mare parasysh shprehjen e nivelit te intensitetit akustik te nje zhurme me relacionin e me poshtem :

$$L = 10 \lg(I_1/I_0) \text{ ku}$$

*L*- Niveli akustik i zhurmes te marre ne konsiderate .

$I_1$  - Intensiteti akustik i zhurmave

$I_0$  - Intensiteti akustik i references

Vleresojme se niveli akustik i zhurmes ne rruge eshte me i ulet se aii zhurmes se nje makine qe kalon ne te, praktikisht ai eshte 40-50 dB qe i pergjigjet kushteve te nje bisede me ze normal.

Fenomene te tilla si vibracion, ndricim, nxehtesia jane te paperfillshme ne zhvillim te ketij aktiviteti ne kete objekt. Duhet theksuar qe vibracioni ne kete aktivitet nuk ndikon ne territor mbasi nuk ka objekte te te cilat ndihet influenza e lendes plasese.

Siç thame edhe me siper, zhurmat qe do te krijohen gjate procesit te punes ne objekt jane vetem ato te shkaktuara nga makinerite e shfrytezimit ,te ngarkimit e te transportit te cilat ato jane brenda normave.

Nga kryerja e aktivitetit minerar per shfrytezimin e gelqeroreve, mbetjet e ngurta do te jene mbulesa vegjetale dhe copa te gurit gelqeror.Persa ii perket mbetjeve sterile ato do te depozitohen ne vendin e caktuar neprojekt (depozitat e sterileve), ketu parashikohet depozitimi i materialit te paperdorshem dhe perpunimi i tij me toke vegjetale per te mundesuar mbjelljen e bimeve dhe pemeve karakteristike te zones gjate fazes se rehabilitimit. Dherat e depozituara ne damba do te perpunohen me dhera te pasuruara me humuse, do te transportohen dhe shperndahen ne sheshet e shkalleve me trashesi mbi 20 cm dhe do te pyllzohen me bime qe riten ne zone per gjelberimin e saj. Keto sterile nuk jane ndotese per mjedisin toke sepse kane te njejten perberje mineralogjike me token ku do te depozitohen.

#### **e) Informacion per kohezgjatjen e mundshme te ndikimeve negative te identifikuara**

Gjate fazes normale te operimit te projektit nuk do te kete emetime te gazeve, lengjeve, mbetjeve toksike, helme te ndryshme dhe substanca te tjera te demshme, te cilat mund te ndikojne negativisht ne shendetin e punonjesve, banoreve dhe mjedisin perreth, floren dhe faunen e zones, burimet ujore. Shfrytezimi gurit gelqeror me kariere eshte nje proces i thjeshte pune me nxjerrje te blloqeve, ngarkim te prodhimit me eskavator dhe transport me kamione. Meqenese nuk do te perdoren ne procesin e shfrytezimit lende te demshme, nuk do te kete shkarkime te lendeve kimike te demsheme per mjedisin ne ajer, toke dhe uje. Siperfaqja qe do t'i nenshtrohet shfrytezimit nuk eshte toke bujqesore produktive. Ushtrimi i aktivitetit ne kete siperfaqe nuk ndikon negativisht ne cilesine dhe sasine e tokes bujqesore. Tokat bujqesore ndodhen jasht zones ku do te kryhet aktiviteti.

Persa i perket ndikimit ne peizazhin ekzistues dhe topografine e saj do te zgjas per gjate kohes se kryerjes se aktivitetit. Me mbylljen e aktivitetit dhe masat rehabilituese zona e shfrytezuar do te kthehet ne nje peizazh me pamje panoramike te pelqyeshme nga syri i njeriut.

#### **d) Te dhena per shtrirjen e mundshme hapesinore te ndikimit negative ne mjedis, qe nenkupton distancen fizike nga vendodhja e projektit dhe vlerat e ndikuara qe perfshihen ne te.**

Duke njohur teknologjiine, operacionet ne terren dhe menyren e shfrytezimit te objektit u indetifikuan ndikimet e mundeshme negative ne çdo receptore - perberes te mjedisit ne objekt.

**Identifikimi i ndikimeve** – Permes te cilit u percaktua nderveprimi mjedis-projekt i prodhimit te gurit gelqerore dhe u indetifikuan ndikimet e mundeshme gjate kesaj faze sipas receptoreve te mjedisit.

**Vleresimi i ndikimeve** – Ekspertet mjedisore te fushave te ndryshme bene perpjekje per matjen e gravitetit te ndikimeve . Vleresimi i Sinjifikances ka te beje me vete rendesine e ndikimeve dhe eshte faza me e rendesishme per zbatuesit e projektit sepse argumenton çdo ndikim negativ dhe perafroon ate me objektivisht me teresine e bashkeveprimeve midis projektit dhe mjedisit. Kriteret e perdorur per vleresimin e rendesise se ndikimeve variojne dhe drejtohen kryesisht nga vlerat e mjedisit te ndikuar.

**Shtrirja fizike-** Vlereson siperfaqen apo dimesionin hapsinore te nje ndikimi te dhene ne raport me burimin qe gjeneron ate ndikim, p.sh. ndikimi ne toke nga shfrytezimi eshte nje ndikim saktesisht i percaktuar i cili mund te matet , por ne se do te ket erozion te tokes ndikimi rritet ne permasa fizike te siperfaqes se marre per studim.

- **Kohezgjatja e ndikimit** – Vlereson se sa do te zgjase nje ndikim i caktuar ne dimesionin kohe (ndikim i perhershem apo i perkoshem). Ne rastin tone shfrytezimi i gurit gelqerore eshte per nje afat qe do perkoj me lejen minerare. Ndersa te gjitha ndikimet e tjera negative ne mjedis jane te perkoshme, si shkarkimet e ujit te rreshjeve, emetimet e pluhurave, etj

-**Kthyeshmëria** –Vlereson mundesin e kthimit te mjedisit te ndikuar ne gjendjen e tij te me pareshme (aftesia per tu rehabilituar dhe regjeneruar )

-**Rendesia** – Realizon nje vleresim total te tre permasave te mesiperme dhe njekohesisht thekson vemendjen qe duhet patur per administrimin e ndikimit.

Ndikimet e parashikuara nuk kane shtrirje te madhe fizike, objekti i shfrytezimit ndodhet ne distance te konsiderueshme nga zona me e afert e banuar dhe nuk preket nga zhvillimi i ketij aktiviteti. Zhurmat qe krijohen gjate hapjes dhe shfrytezimit te shkalleve te karieres nuk perbejn ndotje akustike. Analiza e frekuences te zhurmes te emetuar nga keto makineri dhe pajisje tregon se ato ndodhen nen mesataren e frekuences 100 – 150 Hz , e cila eshte e pranueshme nga veshi i njeriut . Koha ne te cilen do te jene te pranishme keto zhurma eshte vetem gjate dites, meqenese ne objekt do punohet vetem me nje turn. Niveli i zhurmave te ketyre mjeteve ne largesi nuk do te jete i madh dhe do te jete konform normave ne fuqi.

**g) Mundesine e rehabilitimit te mjedisi te ndikuar dhe mundesine e kthimit te siperfaqes te mjedistit te ndikuar ne gjendjen e meparshme, perfshire edhe token bujqesore , si dhe kostot financiare te peraferta per rehabilitimin**

**-Masat rehabilituese**

Punimet qe do te kryen per rehabilitimin e zones se shfrytezuar

-Punime inxhinierike

-Punime biologjike

**-Punime inxhinierike**

-Hapja dhe mirembajtja e rrugeve automobilistike per hyrje ne sheshin e sigurise se shkalleve

-Hapja e kunetave dhe kanaleve per drenazhim dhe disiplinimin e ujerave te rreshjet atmosferike

**-Punime biologjike**

-Mbushja me dhera humusore me trashesi 30cm te shesheve te shkalleve dhe pergatitja e tokes per mbjellje me bimesi.

-Mbjellja e fidaneve qe rriten ne kete zone

-Mbjellja e bimesise.

-Sherbimet profilaktike ne siperfaqet e rehabilituara.

**-Ana biologjike**

Zona eshte me depozitime gure gelqerori qe nuk kane bimesi shume te zhvilluar.

Ndryshueshmeria biologjike e zones kushtezohet nga veprimi i klimes mesdhetare. Ne kete zone eshte prania e shkurreve mesdhetare.

Bimesia drunore e larte ne formen e pyjeve pothuajse mungon dhe dominohet nga llojet e shkurreve mesdhetare.

Gjitaret e medhej qe takohen ne kete zone jane dhelpira, lepuri i eger numri i te cilit eshte zvogeluar , nusja e lales etj

Nga shpendet me shpesh takohen thelleza, trumcaket, gushkuqietj. Gjithashtu takohen zvarranik te ndryshem si gjalperinj, hardhuca, breshka, nje numer i pakufizuar insektesh, milingona, etj.

Rehabilitimi zones se shfrytezuar duke u gjelberuar dhe pyllezuar do te permiresoje cilesine e ajrit floren dhe faunen e zones, etj. Mbas rehabilitimit te çdo sheshi do te kryhen te gjitha sherbimet e nevojshme per mbirjen dhe mirembajtje te tyre.

Ne teresi, ne funksionimin e ekosistemeve te tjera nisur nga koncepti i teresise ekologjike keto habitate kane vlera dhe duhet te ruhen dhe rehabilitohen.

Flora dhe vegetacioni i kesaj zone dominohen nga shkurre te egra. Ne kete kat shkurre ka si mbulesa ne masen me te madhe te tij bimesia barishtore qe zhvillohet ne varesi te drejtperdrejte te mikroklimeve dhe eshte rezultat i veprimtarise antropogjene.

### **-Punime biologjike biodiversiteti**

Ndryshuesmeria biologjike e zones kushtezohet nga veprimi klimave mesdhetare.

Ne kete zone eshte prania e bimesise mesdhetare te shkurreve te ulta dhe barishteve si dhe te ferrave .

Bimesia e larte ne fomen e pyjeve masive mungon dhe dominohet nga llojet e siperpermendura dhe dushknajat qe jane deshmitare te pranise se tyre masive ne te kaluaren.

Nisur nga koncepti i teresise ekologjike keto habitate kane vlera dhe duhet te rehabilitohen.

Per kete ne zonen e kryerjes se punimeve do te mbillet bimesia e zones dhe bimesi e kultivuar ne te gjitha sheshet e sigurimit qe do te dalin per cdo horizont shfrytezimi.

Pervez filizave do te mbillen edhe bimet barishtore ne sheshet e shkalleve per te krijuar siperfaqe te gjelber. Mbjellja e tyre do te permisoje ne menyre te dukshme pejsazhin e zones dhe do te ndikoj ne rritjen e popullimit e numrit te gjitareve, shpendeve dhe zvarranikeve, sepse do te krijohen kushtet e nevojshme per zhvillimine tyre, te folezimit dhe do te eleminohet fenomeni i erozionit.

### **Punimet e rehabilitimit konsistojne si me posht.**

- Krijimin e siperfaqeve per mbjellje
- Sistemimin e materialit te mbuleses te depozituar paraprakisht ne kufijte e karrieres.
- Mbjelljen e siperfaqeve te reja me shkurre te egra dhe drure te zones mesdhetare
- Mirembajtjen e siperfaqeve te mbjella.

### **Masat zbutese te ndikimeve negative gjate procesit te shfrytezimit.**

Masat zbutese te ndikimeve negative konsistojne ne uljen e ndotjeve gjate punimeve ne kariere te ajrit nga pluhuri, gazet mbrojtja nga zhurma,si dhe uljen e efekteve negative hapsinore dhe ne territor, ne faunen dhe floren.Por pikesynimi kryesor i studimit mbetet rehabilitimi i tokes dhe evitimi ne maksimum i erozionit.

### **Masat konkrete qe do te merren gjate punimeve do te jene :**

-Mbjellje me filiza te bimesise se zones se gjithe periferise me te larte te shpatit te territorit gjate shfrytezimit. Kjo mase do te sherbeje edhe per uljen e nivelit te pluhurave dhe zhurmave ne vazhdim te projektit, si dhe te rrise mundesimin per vetegjenerim te drureve ne pjesen e larte me shpatin tjetër te kodres.

-Pemiresimin e bimesise ne te gjitha periferine e karieses me bimesi te zones si dellinje dhe makje per te izoluar pjesen e fragmentizuar nga shfrytezimi prej atyre te paprekura nga projekti duke lene mundesine per perhapje te metejshme te ketyre specieve vendase ne territoret fqinje. Te dy keto masa mund te sherbejne si bariera per pluhurin qe mund te nxirret nga aktiviteti eolik gjate shfrytezimit.

-Uljen e prodhimit per stinen e veres duke evituar keshtu me sa te jete e mundur pluhurat. Nga ana tjetër per te ulur efektet negative, gjate periudhave te thata do te perdoret lagia e shesheve te punes dhe sidomos, lagia e materialit te nxjere. Kjo do te mbroje ambjentin nga pluhuri gjate transportit te prodhimit

### **Rehabilitimi i territorit**

Masat rehabilituese do tekonsistojne ne :

-Uljen e erozionit

-Restaurimin e habitateve

-Pasurimin e biodiversitetit me speciet natyrore.

-Rritjen e vlerave vizuale dhe rikrijuese te territorit qe do te shfrytezohet.

Se pari shfrytezimi me tarace me lartesi 10 m, eshte bere per te lehtesuar zbatimin e planit te rehabilitimit. Keto taraca do te lejojne si mbulimin e siperfaqes me gjelberim ashtu edhe evitimin e pamjeve te pakendeshme te shpateve vertikale te tarracave qe mund te mbeten zbuluar ne rastet e lartesis se pergjithshme te tarraces rreth 10 m.

Rradha e mbjelljeve do tejete nga lart-poshte, duke lejuar mundesine per vetepërhapjen e specieve mbi bazat eaktivitetit eolitik dhe forces se rendeses. Gjeresia e shkalles se taraces do te jete 4m. Kjo lloj mbjellje lejon vetepërhapjen e species, si dhe nuk demton ne rritjen e bimeve pasi nuk pengon dritezimin.

### **Rehabilitimi i tokes**

Per rehabilitimin e tokes, do te shfrytezohen mbetjet e imeta nga materiali i nxjerre dhe do te plotesohet me dhera humusore te pasur me pleh.

Nese do te nevojitet stabilizimi i ketij dheu nje pjese e faqes se pjerret do te behet me trungje te ngulura me thellesi 30 cm, mulcirimi do te jete i thate dhe me kashte, gjethe te bimeve te zones dhe dege. Mulcirimi do teshërbeje si per uljen e humbjeve te farnave nga largimi prej aktivitetit eolik, ashtu dhe per uljen e aktivitetit erodik per sa kohe vegjetacioni eshte i pa zhvilluar mire. Mbjelljet do



te kene renditjen me largesi fidanesh cdo 10 m, gje qe do ti jape nje kurore dendesi mjaft e mire territorit pas shfrytezimit, dhe lejon dritezimin per veterritjen dhe zhvillimin e bimeve natyrore.

### **Rehabilitimi i plote i mjediseve te territorit do te jete si me poshte:**

#### **Mbjellja e tarracave**

-Mbjellje e taracave ne shkallet e karieres

-Filiza 2 vjecare ne periferi

-Mbjellje e filizave 2 vjecare te pemeve dhe lejimi i perteritjes se shkurreve.

Nga vete rehabilitimi i habitateve me perparesi do te marre rritja e abudances se shpendeve dhe zvarranikeve dhe njekohesisht do te shtohen si habitatet ashtu dhe rezervat natyrore edhe per gjitaret e larte si lepuri etj. prej ketej do te rritet edhe mundesia e pranise se mishngrenesve te larte si dhelpra ,etj.

#### **Kanalet dhe kunetat.**

Kunetat dhe kanalet do te bejne qe rrjedhja e ujrave siperfaqore te behet me force rendese, duke perftuar ne kete menyre grumbullimin e tyre dhe me pas depertimin gradual ne toke.

Kombinimi i punimeve te shfrytezimit te karieres me ato te zbutjes se impakteve mjedisore si dhe punimet rehabilituese, do te kete si pasoje edhe rritjen e numrit te te punesuarve

Kujdesi per punimet reabilituese nga ana e shoqerise do te vazhdojne te pakten deri ne kater vite pas mbarimit perfundimtar te shfrytezimit te karieres.

#### **-Krijimin e siperfaqeve per mbjellje , sistemimin, grumbullimi dhe mbjellja.**

Per te krijuar siperfaqet per mbjellje, shkurresh ose barishtesh te zones, subjekti parashikon qe ne vitin e pare te beje :

Sistemimin i dherave ne taracat e shesheve te shkalleve per te gjithesiperfaqen qe do te shfrytezohet .Ndryshimet e mundeshme ne ritmet e prodhimit do te reflektohen edhe ne planet e rehabilitimit.

#### **-Punimet e mbylljes trajtimit te sterile dhe rehabilitimit te zones**

Elementet e mesiperm jane marre ne konsiderate ne hartimin e projektit te mbylljes dhe llogaritjen e shpenzimeve perkatese per realizimin e tij dhe perkatesisht

-Zonat e shfrytezuara te krijuara nga shfrytezimi do te mbushen me sterilet e depozituara

perreth tyre dhe me vone do te mbulohen me dhe aktiv per te mundesuara mbjelljen e pemeve te pershtateshme te zones.

-Do te çmontohen pajisjet

-Ne perfundim do te jete i shoqeruar nga sinjalistika perkates edhe rrethimi

**-Preventivi i shpenzimeve te rehabilitimit te sipërfaqes se shfrytezuar dhe llogaritja e garancise te rehabilitimit ne vit**

*Tabela e shpenzime per mbylljen dhe rehabilitimin e 1 Ha*

Preventivi i planit te rehabilitimit te pjeses se karrieres te shfrytezuar									
Nr	Operacionet	Siperfaqja	Norma	Siperfaqe	norma	Volumi I punes	Çmi mi	Vlera	
			ha/ha	operacionale	m3/ha oper	m3	Leke/m3	Leke	
I	Plani I mbylljes se Karrieres								
Nr	Emertimi								
a	Krehje sistemim ifaqeve anesore	1	1.5	1.5	200	300	50	15000	
	Shuma I .								<b>15000</b>
II	Plani I menaxhimit te mbetjeve								
a	Sistemimi I mbetjeve te zbulimit	1	0.6	0.6	2000	1200	20	24000	
b	Sistemimi I mbetjeve teknologjike	1	0.25	0.25	2000	2000	20	40000	
	Shuma II								<b>64000</b>
III	Plani i rehabilitimit perfundimtar te mjedisit								
					nr/ha	nr			
a	Mbushje me dhe e sipërfaqes	1	0.5	0.5	2500	1250	35	43750	
b	Mbjellje pemesh	1	0.5	0.5	300	150	100	15000	
c	Hapje gropash	1	0.5	0.5	300	150	1000	150000	
d	Blerje pemesh	1	0.5	0.5	300	150	50	7500	
e	Sherbime	1	0.5	0.5	300	150	50	7500	
f	Kanali I ujrave te larta		Norm		gjatesi	Volumi	Çmi	Vlera	

**MUSTAFAI sh.p.k.**

			a				mi	
			ml/ha		ml	m <sup>3</sup>	leke/ m <sup>3</sup>	leke
		1	300		300	75	200	15000
g	Sinjalistike							5000
	Shuma (a-g)							<b>243750</b>
	Shuma (I+II+III)							<b>322750</b>
	TOTALI							<b>322750</b>

Plani perfundimtar i mbylljes dhe rehabilitimit mjedisor pas perfundimit te aktivitetit minerar te shfrytezimit te mineralit gelqerorit ne zonen minerar te shfrytezimit nr 121/7 , hartohet ne zbatim te Udhezimit Nr 718, date 03.10.2011 “ Per menyren e vleresimit te garancive financiare te lejeve minerare”

Aneksi 4 “ Menyra e vleresimit te garancive per realizimin e e planit te rehabilitimit per lejet minerare e shfrytezimit dhe kerkim-zbulim shfrytezimit”

Pika 1 Per shfrytezimin nentokesor nenpika a, Preventivi tip i planit te rehabilitimit te nje miniere nenokesore te hapur me punime horizontale dhe te pjerrta.

Pika 2 Per shfrytezimin siperfaqesor, nenpika a Preventivi tip i planit te rehabilitimit te nje 1 ha kariere per grupin e mineraleve matalore , jometalore , qymyreve , bitumeve dhe mineraleve radioaktive te çmuar dhe gjysem te çmuara.

Ne tabelat e meposhteme jane dhene llogaritje perkatese per realizimin ete gjitha proceseve perkatese te parashikuar ne preventivin tip

1. Shpenzimet per mbylljen dhe rehabiltimin e 1 ha kariere per pjesen e shfrytezuar me siperfaqe rezulton 322 750 leke/ha
2. Ne siperfaqen e pergjithshme horizontale qe do te trajtohet eshte marre ne konsiderate:
3. Siperfaqja e karrieres se prekur nga shfrytezimi i deritanishem 3.51 ha;
4. Siperfaqe e prekur nga rruga rruga eshte 0.13 hektare
5. Siperfaqe e stoqeve te sterileve 0.25
6. Gjithesej siperfaqe e prekur 3.89 hektare
- ✚ Siperfaqja qe do te preket nga shfrytezimi ne ne fund te afatit ligjor 4.66 ha;

Shpenzimet per mbylljen dhe rehabilitimin e siperfaqes se prekur  $3.89 \times 322750$  leke/ha = 1 255 497 leke

Shpenzime per demolimin e Impiantit te sterileve

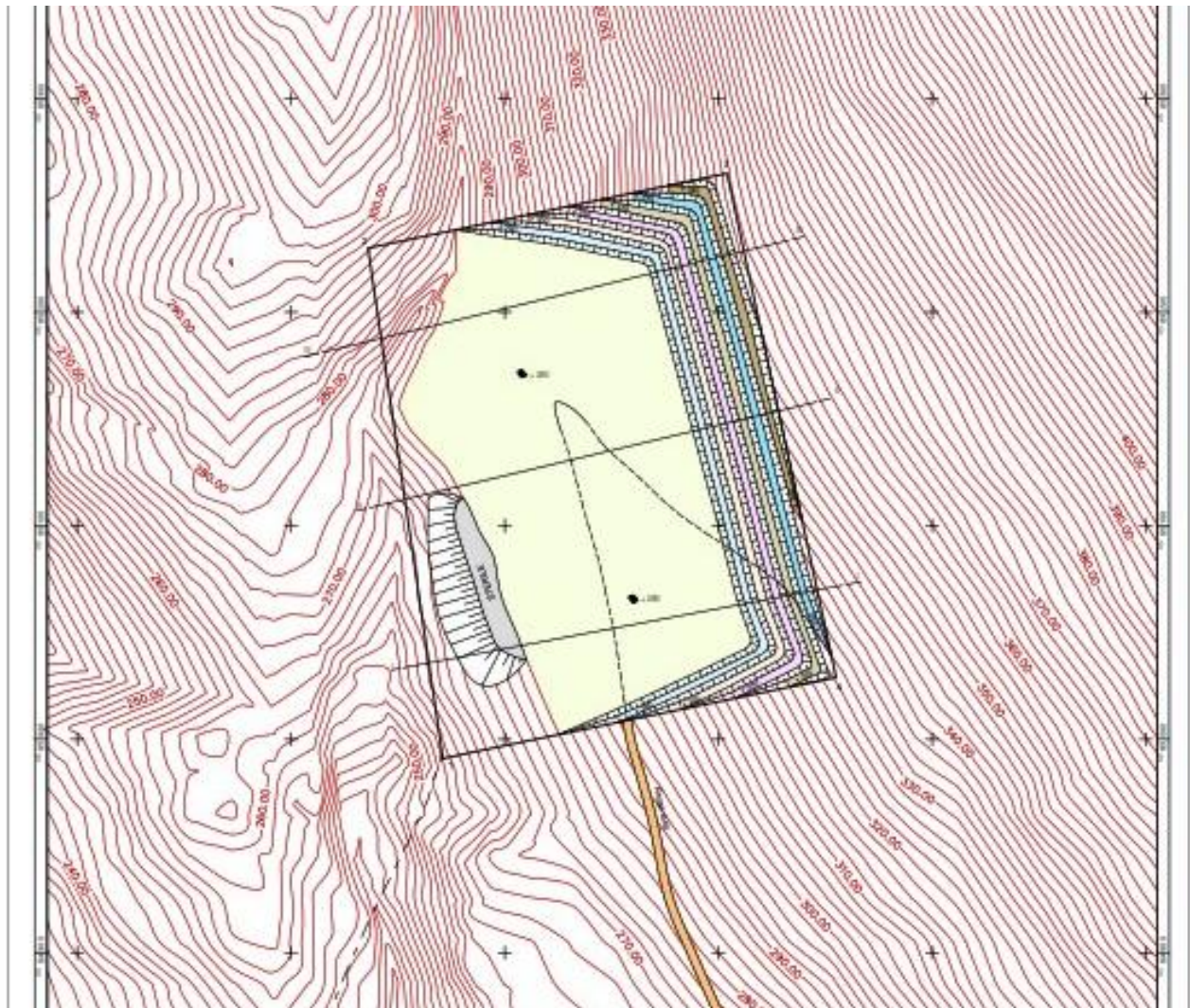
240379 leke

7. Shuma totale per mbyllje e rehabilitim te objektit

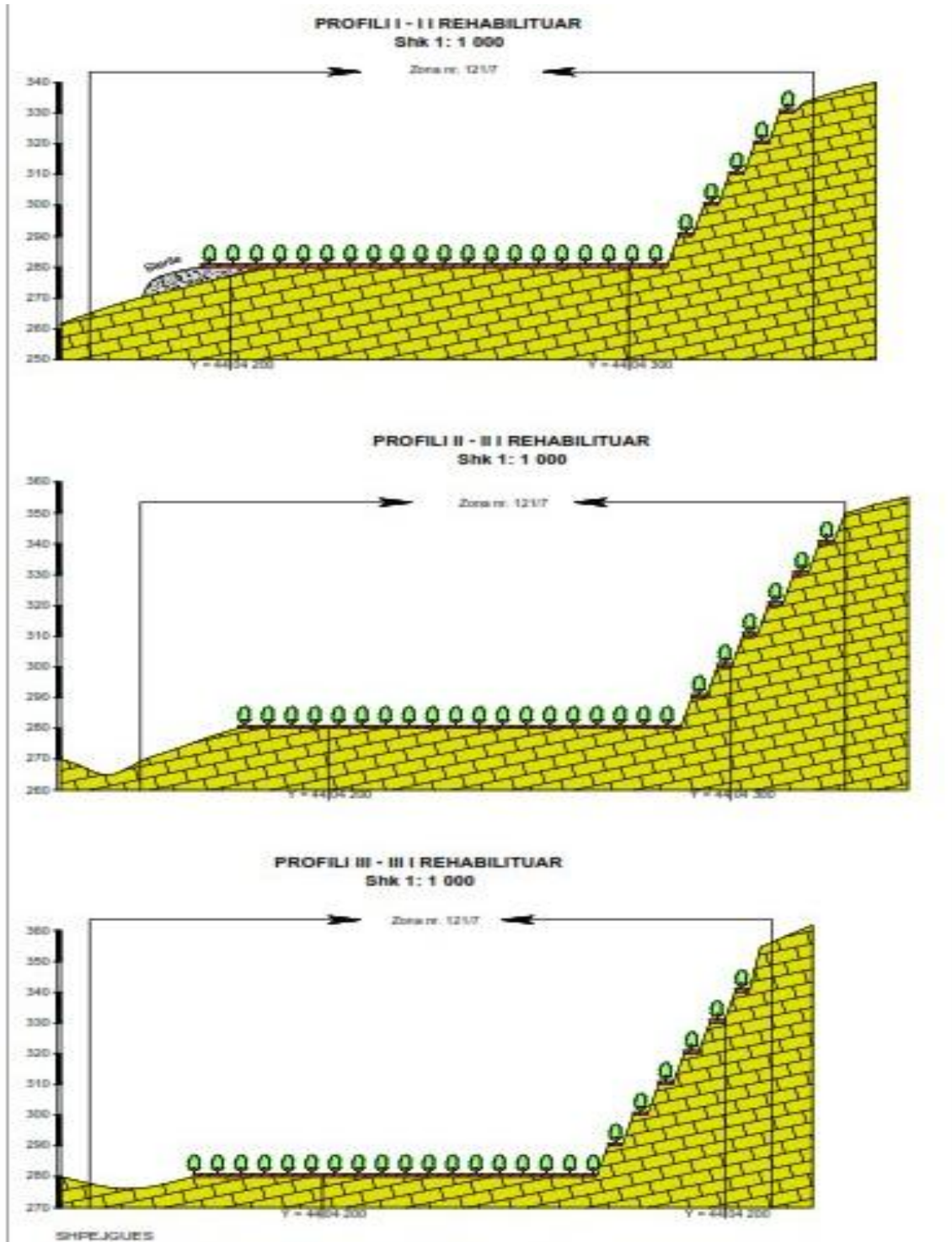
1 495 876 leke

8. Garancia vjetore e mjedisit

59 835 leke



# MUSTAFAI shpk



## **h) Masat e mundshme per shmangjen dhe zbutjen e ndikimeve negative ne mjedis**

Per te ulur ne minimum ndikimet nga zhurmat do te merren keto masa:

- Makinerit e shpimit, te ngarkimit dhe transportit te gurit gelqror do te jene bashkekohore qe plotesojne standartet shteterore, te pajisura ne marmita silenciatore te pakesimit te zhurmave.
- Per te ulur me tej ndikimin nga zhurmat punetoret detyrimisht do te perdorin paisjet e mbrojtjes ne pune “kufje”

Brenda zones karieres vlerat e zhurmave jane gjithmone poshte normave te lejuara. Jane bere matje te nivelit te zhurmave ne disa objekte te ngjashme ku perdoren te njejtat makineri dhe del se ne distancen 10m nga makinerit zhurmat arrijne nivelin 70 dB.

Emetimet ne ajer perfaqsohen nga pluhuri qe krijohet gjate shpimit te birave nga sondat, ngarkimit, shkarkimit te gurit gelqror, levizjes se makinerive ne territorin e karieres ndersa ndikimi nga gazet shkaktohet nga mjetet motorrike, sonda, eskavatoret, fadromat, kamionet dhe mjetet e tjera motorrike qe levizin ne karriere.

### ***Me projekt per mbrojtjen nga pluhuri do te merren keto masa.***

a-Sonda e shpimit do te jete e pajisur me sistemin e kapjes se pluhurit.

Sasia e pluhurit te krijuar gjate shpimit te birave thithet nga nji respirator i fuqishem kalon ne nje ciklon ku depozitohet pluhuri por ne fakt thellesia e tyre nuk i kalon 0.5 m dhe numri i tyre eshte i vogel .

b-Per te eleminuar pluhurin qe krijohet gjate ngarkimit te gurit gelqror,

transportit dhe levizjes se mjeteve ne shkallet e karieres, materiali qe ngarkohet dhe sheshet e shkalleve do te lagen me uje, ndersa makinat do te mbulohen me mushama.

Duke marre ne konsiderate prodhimin ditor pluhurat gjate nxjerrjes dhe ngarkimit do te jene minimale.

### **Per mbrojtjen nga gazet e motorreve dizel do te merren keto masa.**

Mjetet motorrike do te jene bashkekohore qe plotesojne standartet shteterore. Ato do te jene te pajisura ne marmita me katalizatore per kapjen e gazeve toksike.

Meqenese qendrat e banuara jane ne nje distance relativisht te larget nga zona e shfrytezimit, keto emetime nuk ndikojne ne to.

Gjithashtu nuk do të ketë ndikim tek punonjësit e karrieres, floren dhe faunen për rreth saj.

Për zbutjen e këtyre ndikimeve mbi punonjësit e karrieres ata do të pajisen me mjete mbrojtëse nga pluhuri dhe gazet.

### **Masat teknike,**

Për parandalimin e erozionit, shembjes dhe vithisjeve të ndryshme, në zonën e shfrytëzimit subjekti parashikon, çdo vit, të kryejë punimet e mëposhteme:

Pas perfundimit të shfrytëzimit që në vitin e parë të aktivitetit shfrytëzues të një pjese të shkallës së parë, në sheshet e krijuara dhe kryesisht në sheshin e lënë për këto qëllime, do të ridedepozitohen hap pas hapi në çdo vit mbetje të ndryshme të zbulimit të cilat përbehen nga depozitime deluvionale produktive;

Depozitimi i tyre bëhet me qëllim të parandalimit të erozionit të shpatëve dhe për t'i paraprirë mbjelljes së bimëve dhe pemëve karakteristike të zonës;

Gjatë ushtrimit të aktivitetit të shfrytëzimit do të ruhen parametrat gjeometrike dhe gjeomekanike të shkallëve të shfrytëzimit të parashikuar në projekt;

Sistemimi, krefja dhe skarifikimi i skarpatëve të shkallëve të shfrytëzuara do të bëhet në mënyrë sistematike, sipas parametrave gjeometrike të përcaktuar në pjesën përkatëse të projektit;

Gjatë shfrytëzimit dhe në perfundim të tij do të ruhen parametrat e përrësise së shkallëve dhe të sipërfaqeve të mbuluara për të lejuar rrjedhjen normale të ujërave të rreshjeve dhe parandaluar grumbullimin dhe shpëlarjen e sipërfaqes së shfrytëzuar dhe të mbuluar;

### **Masat estetike dhe ekologjike**

Gjatë ushtrimit të aktivitetit të tij, subjekti i licensuar do të kryejë çdo vit proceset e mëposhteme:

- Sistemimin e skarpatëve perfundimtare të shkallëve të shfrytëzimit duke respektuar parametrat gjeomekanike dhe gjeometrike të tyre;
- Lenien e brezave mbrojtës midis kufijëve të zonës së shfrytëzimit dhe sipërfaqes tjetër (jashtë kufirit të zonës);
- Sistemimin, përpunimin dhe mbulimin e sipërfaqeve horizontale të shkallëve duke i kthyer ato në forme brezaresh;
- Krijimin e kushteve të përshtatshme për mbjelljen dhe kultivimin e bimëve dhe pemëve të ndryshme lokale;
- Mbjelljen e sipërfaqeve të shkallëve me bimë dhe pemë, kryesisht me shkurrë të ndryshme dhe bimë të tjera, të cilat janë karakteristike për zonën.

### **l) Ndikimet me natyrë nderkufitare (nëse projekti ka natyrë të tillë).**

Zhvillimi i aktivitetit nuk ka ndikime nderkufitare, do të zhvillohet brenda territorit të vendit të tyre.