

PERMBLEDHJE JOTEKNIKE

**“KARRIERE SIPERFAQESORE & MINIERE NENTOKESORE EGZISTUESE SHFRYTEZIMI
MINERAL KROMI”**

OBJEKTI: “QAFE-UJK”

LEJA MINERARE NR 1185/1

Me vendodhje: Zona veriore e VB Qafa e Burrelit, Fshati Suç, Njesia Administrative Suç,
Bashkia Klos, Qarku Diber.

Subjekti: “VANI COMPANY” sh.p.k

Janar, 2022

Tabla Permbledhese

1.	Qëllimin e projektit të propozuar	2
2.	Planimetria e vendndodhjes së projektit.....	2
3.	Informacion për qëndrat e banuara	5
3.1.	Mjedisi social Bashkia Klos.....	5
3.1.1	<i>Popullsia</i>	5
3.1.2.	<i>Punësimi</i>	5
3.1.3.	<i>Arsimimi</i>	6
3.1.4.	<i>Sherbimi shendetsor</i>	6
3.1.5.	<i>Infrastruktura dhe sherbimet</i>	6
3.1.6.	<i>Ekonomia</i>	7
3.1.7.	<i>Arkeologjia dhe trashëgimia kulturore</i>	7
4.	Skicat dhe planimetritë e objekteve dhe strukturave të projektit	8
5.	Përshkrimin e proceseve ndërtimore dhe teknologjike.....	9
6.	Informacionin për infrastrukturën e nevojshme	12
7.	Programin për ndërtimin, kohëzgjatjen e ndërtimit, kohëzgjatjen e planifikuar për funksionimin e projektit.....	12
8.	Lëndët e para që do të përdoren për ndërtimin dhe menyra e sigurimit të tyre (materiale ndërtimi, ujë dhe energji);	12
9.	Informacioni për lidhjet e mundshme të projektit me projekte të tjera ekzistuese përreth/pranë zonës së projektit;.....	13
10.	Informacion për alternativat e marra në konsideratë, për sa i takon përzgjedhjes së vendndodhjes së projektit dhe teknologjisë që do të përdoret;	13
11.	Të dhënat për përdorimin e lëndëve të para gjatë funksionimit, përfshirë sasi të nevojshëm, të energjisë, lëndëve djegëse dhe mënyrën e sigurimit të tyre;.....	13
12.	Aktivitete të tjera që mund të nevojiten për zbatimin e projektit, si ndërtimi i kampeve apo rezidencave	14
13.	Informacion për lejet, autorizimet dhe liçencat e nevojshme për projektin Error! Bookmark not defined.	
14.	Kopje të lejeve, autorizimeve dhe liçencave që disponon zhvilluesi për projektin e propozuar Error! Bookmark not defined.	

1. Qëllimin e projektit të propozuar

Projekti në fjale ka për qëllim shfrytëzimin e mineralit të kromit referuar Lejes Minerare Nr 1185/1, objekti "QAFE-UJK" me vendodhje në fshatin Suç, Njësia Administrative Suç, Bashkia Klos, Qarku Diber, nga subjekti privat "VANI COMPANY" shpk.

Objekti mineralar "QAFE-UJK", me një sipërfaqe prej: $S = 0.783 \text{ km}^2$ ndodhet në terren tepër të shkatërruar, me zone tektonike e cila tregon se ka krome të varfëra e me perzierje të mëdha sterili.

Si për zbulimin ashtu edhe për nxjerrjen e mineralit përdoret lende plasese e kombinuar edhe me çekic hidraulik. Transporti i mineralit dhe i sterilit do të bëhet me automjet deri në sheshin e depozitimit të mineralit dhe atë të sterilit.

2. Planimetria e vendndodhjes së projektit

(ku të pasqyrohen në hartë topografike kufijtë e sipërfaqes, të shoqëruar me koordinatat, sipas sistemit koordinativ GAUS KRUGE, fotografi dhe të dhëna për përdorimin ekzistues të sipërfaqes që do të përdoret përkohësisht apo përherë nga projekti, gjatë fazës së ndërtimit apo funksionimit të veprimtarisë)

Karriera ekzistuese sipërfaqësore dhe nëntokesore e mineralit të kromit, që kërkohet për pajisje me leje mjedisore nga shoqëria: "VANI COMPANY", Sh.p.k, në LEJEN MINERARE NR 1185/1, ndodhet në fshatin Suç, Njësia Administrative Suç, Bashkia Klos, Qarku Diber.

Vendndodhja e objektit të kromit "QAFE-UJK" ndodhet në veri të objektit Qafe Burreli dhe në verilindje të objektit Qafe Dardhe. Qendrat më të afërta të banuara janë fshatrat Patin, Cerruje, Kurdari si dhe qyteti i klosit në një largësi rreth 10-12 km nga objekti, dhe lidhet me to me rrugë të kategorisë v të pamirembajtura.

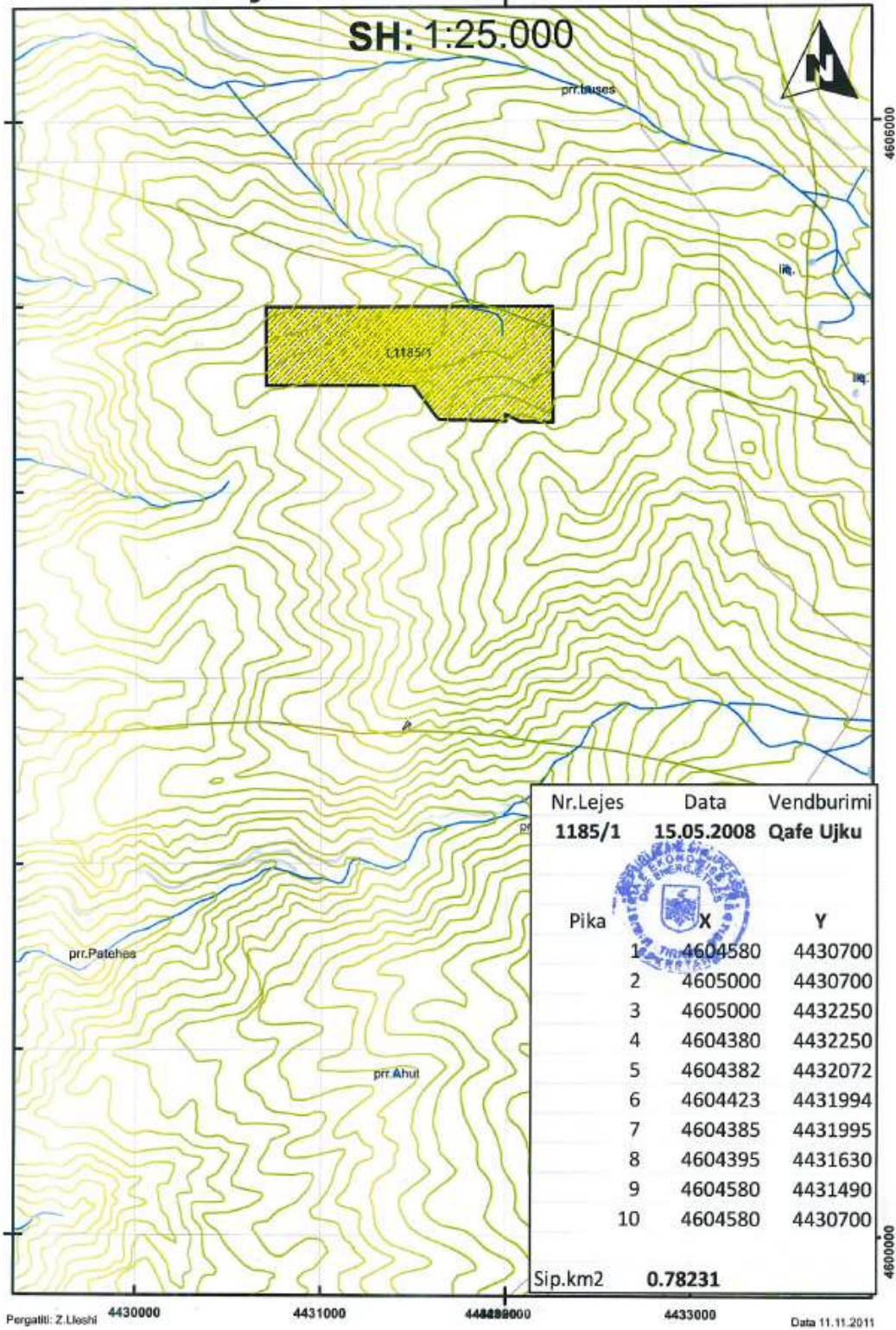
Administrativisht ndodhet në Njësine Administrative Suç, Bashkia Klos, Qarku Diber. Në hartën topografike me shkallë 1:25000 të nomenklaturës K-34-89-A-d, jepen koordinatat e zonës së kerkuar për licensim dhe sipërfaqja përkatëse e kerkuar e cila është 0.783 km², Zona është e pajllëzuar.

RAPORT TEKNIK



Harta 2: Pozicioni I zones minerare ne Ortofoto.

Leja Minerare nr.1185/1



Harta 3: Kufijtë e objektit mbi hartën topografike & Koordinatat Gauss Kruger te zone minerare

3. Informacion për qëndrat e banuara

(në zonën ku propozohet të zbatohet projekti, shoqëruar me fotografi dhe të dhëna për distancën e tyre nga vendndodhja e projektit të propozuar, si dhe përcaktimin e njësisë së qeverisjes vendore që administrojnë territorin ku propozohet projekti)

3.1. Mjedi social Bashkia Klos

Zona Gjeografike: Klosi kufizohet në veri me bashkinë e Matit, në perëndim me bashkinë e Krujës, në jug-perëndim me bashkinë Tiranë, në jug-lindje me bashkinë Bulqizë. Qendra e kësaj bashkie është qyteti i Klosit.

3.1.1 Popullsia

Projekti zhvillohet në territorin e Bashkisë Klos, Njësine Administrative Suç, Fshati Suç .

Popullsia e bashkisë Klos referuar Censurit të vitit 2011 numëron një popullsi prej 16,618 banorësh. Ndërkohë që sipas Regjistrimit Civil kjo bashki numëron 20,281 banorë. Bashkia e re ka një sipërfaqe prej 357.48 km² me një densitet prej 58.24 banorë/km² sipas regjistrimit civil dhe 46 banorë/km² sipas censurit.

Kjo bashki përbëhet nga 4 njësi administrative, të cilat janë: Klos, Xibër, Suç, Gurrë. Të gjitha njësitë administrative janë aktualisht pjesë e rrethit të Mat dhe qarkut të Dibrës. Bashkia e re ka nën administrimin e saj një qytet dhe 30 fshatra.

Klosi është dhe mbetet një nyje që lidh Dibrën me Tiranën. Lëvizjet demografike të popullsisë drejt zonave urbane, karakteristike për rajonin e Dibrës, vihen re dhe në Klos. Prej vitit 2011, popullsia në zone ka pësuar tkurrje të mëtejshme për shkak të lëvizjeve migratore. Moshat e reja janë të prirura të largohen drejt zonave urbane apo jashtë vendit. Ky trend demografik pritet të jetë i tillë për vitet në vazhdim.

Kryesisht lëvizja ka pasur tendencën drejt qendres urbane të Burrelit dhe asaj metropolitane në Tiranë dhe Durrës. Emigrimi është i dukshëm sidomos tek të rinjtë dhe burrat të cilët janë baza kryesore e të ardhurave që vijnë për familjet. Greqia, Italia dhe Anglia janë vendet ku është përqendruar ky emigrim.

Duke analizuar gjendjen e përgjithëshme ekonomike të dekadës së fundit, dinamikat migratore, politikat e zhvillimit si dhe uljen e riprodhimit social, me gjasë popullsia rurale do të zvogëlohet më tej në avantazh të asaj urbane, fenomen i cili do të ndikojë në braktisjen e jetës bujqësore dhe blegtorale në fshat.

3.1.2 Punësimi

Punësimi në zone është i ulët. Ndonese nuk ka shifra të papunësisë (në zonat rurale supozohet që për shkak të pronesisë mbi tokën bujqësore dhe kullotat, ndonjëherë edhe në pyje, fshataret janë të zënë me punë në masën 100%) ajo është e lartë, sidomos për të rinjtë. Sipas studimeve të kryera rezultoi se rrethi i Matit klasifikohet me të ardhura të pakta dhe me ndihmë të konsiderueshme nga Qeveria (fondi i reduktimit të varfërisë). Buxheti familjar llogaritet në 38,000 leke për familje në muaj (familje me katër persona), ose 300 leke për person në ditë.

RAPORT TEKNIK

Po ashtu nje numer i madh personash trajtohen me ndihme te posacme per shkak te pa aftesise se tyre per te punuar. Sektor punesimi është dhe sektori i administrates publike (punonjes sherbimi, ne administraten e njesise, sektori shendetesor dhe arsimit), i cili ze nje pjese te vogel te numrit te popullsisë. Ne sektorin privat linja kromi, shitje me pakice dhe shumice, njesi sherbimi, bare dhe restorante punesohen jo me teper se 1% e popullsisë ose deri 2% te forcave aktive per pune.

Bujqesia, blegtoaria, bimet medicinale dhe pyjet jane sektoret kryesore te punesimit. Bujqesia puneson me shume se 40% te forcave te punes, mbledhja dhe shitje e produkteve te dyta te pyllit dhe sidomos bimet medicinale puneson 20% te forcave te punes.

3.1.3. *Arsimimi*

Çështja e arsimit lokal fillor dhe të mesëm përbën një shqetësim më të vogël për banorët, krahasuar me gjendjen ekonomike dhe vështirësi të tjera të jetës në komunitet. Sidoqoftë, shkollat paraqiten në një gjendje të pranueshme infrastrukturore dhe aksesit në to është i lehtë duke patur parasysh faktin se gjeografia lokale nuk është e tipit të thellë malor.

Një problem social që lidhet me arsimimin është punësimi dhe interesi në zbehje për t'iu përkushtuar studimit, kryesisht prej nevojës së familjes për krah pune. Trupa e mësuesve është relativisht e pamotivuar dhe synon të largohet gjithashtu nga puna dhe zona në këmbim të një vendi apo mundësie tjetër urbane.

Arsimi parashkollor, me gjithë dëshirën e mirë akoma nuk është shtrirë në të gjithë zonën dhe funksionon vetëm 8 kopshte dhe 13 edukatore, çka do të thotë që shumica e fashtrave nuk kanë kopshte të organizuar, me buxhet shtetëror.

3.1.4. *Sherbimi shendetesor*

Kujdesi për shëndetin publik është përgjegjësi e përbashkët mes pushtetit lokal dhe qendror. Pavarësisht se ky sistem shendetesor përfshin atë parësor, spitalor dhe farmaceutik, ai parësor ose ambulator përfaqëson pjesën më të rëndësishme dhe më të prekshme për popullatën. Kështu sherbimi ndaj nënës e fëmijës si dhe urgjencat janë më të domosdoshmet dhe më të nevojshemet.

Në Klos ekziston një spital dhe një qendër ambulatorie, ku mund të themi që janë në gjendje të mirë por të pa mjaftueshme për gjithë popullatën e 13 fshatrave të bashkisë duke marrë këtu në konsideratë dhe shtrirjen e madhe gjeografike. Personeli është i specializuar por që kërkon një shtim të numrit të tij dhe kualifikim të mëtejshëm, pasi kryesisht mjekët sapo marrin një specializim ato largohen apo e ndryshojnë pozicionin e punës.

3.1.5. *Infrastruktura dhe sherbimet*

Infrastruktura rrugore egzistuese është rehabilituar pothuaj tërësisht dhe njesite ndërmjet tyre janë lidhur me rrugë të asfaltuara. Rruga nacionale e re që është duke u ndërtuar (Rruga e Arbrit) kalon në territorin e njesive Xibër dhe Klos, duke instaluar infrastrukturë rrugore funksionale në ndihmë edhe të aktiviteteve private që janë të ndërtuara apo parashikohet të ndërtohen. Një Stacion Elektrik transmetimi ndodhet në veri lindje të Klosit (2 km larg).

3.1.6. *Ekonomia*

Ekonomia bazohet thelbësisht në bujqësi e blegtori. Shumica e banorëve punojnë në tokën e tyre për të siguruar jetesën. Bujqësia dhe blegtoria është relativisht e dobët për shumë arsye, që nga gjendja ekonomike, parcializimi i tokës bujqësore, mungesa e mjeteve të prodhimit, pamundësia e një tregu të brendshëm kombëtar të konsoliduar. Të dy këta sektorë arrijnë të përmbushin nevojat më bazike të banorëve edhe pse një pjesë e konsiderueshme e produkteve realizohen përmes blerjeve të tyre në tregun urban.

Klosi është i pasur me burime të shumta natyrore, tokësore dhe nëntokësore. Pyjet dhe kullotat komunale zënë një sipërfaqe të konsiderueshme, ku përveç lëndës drusore, ka edhe mjaft bimë mjekësore.

Një tjetër burim kryesor të ardhurash për banorët e këtij rajoni përbën edhe turizmi malor dhe historik, si dhe industria e mineralit të kromit në minierat private të Cërujës. Ndër investimet e dhëna në realizimin e projekte të mëdha në këtë zonë përmendim: Sistemim-asfaltim i bulevardit të qytetit, rrugës rurale që lidh fshatin Fullqet me qendrën e bashkisë, si dhe sistemim-asfaltimi i rrugëve që lidhin fshatrat Fullqet, Cërujë, Benjë, Lis, Gurrë dhe Kurdari me rrugën nacionale. Po kështu investime në projekte të mëdha konsiderohet edhe ai i dhënë për ndërtimet e ujësjellësve në fshatrat Bershi dhe Cërujë.

Blegtoria

Blegtoria është më e zhvilluar se bujqësia. Bazuar mbi sipërfaqet e mbjella me forgjere, sidoqë ekstensive, bujqësia është në shërbim të blegtorisë, pasi sasia e tokës së mbjellë më shumë shkon për ushqim për blegtorinë. Në zonën fushore më shumë mbarështrohen gjedhët dhe njëdhundërakët, ndërsa në zonën malore më shumë të imtat që janë dele dhe dhi. Mishi dhe qumesht janë prodhimet me të konsiderueshme, kështu kemi reth; 620 0 ton qumesht ne vit, dhe 87 ton mish ne vit.

Mungesa e tregut, e baxhove për perpunimin e qumeshtit, e fermave dhe racave të reja ka bërë që të ketë shumë vështirësi dhe në këtë sektor të rëndësishëm për popullsinë në Klos.

Industria

Në zonë është e pazhvilluar përjashtuar industrinë e kromit (në periferinë lindore të pellgut Ujor të Matit). Në zonë operojnë disa biznese mobilerie, mulli blloje, minifabrika rakië dhe vere, perpunues mermeri dhe akuakulture. Megjithatë luhajtjet e kerkeses së tregut kromi është baze e industrisë vecanerisht në njesinë Klos dhe një rrjet minierash po zhvillohet aktualisht. Nxjerrja dhe perpunimi i kromit, ka rëndësi të madhe pasi ka një kapacitet prodhimi aktual deri në 11000 ton që behet nga 4 ndermarrje, të cilat kanë të punësuar rreth 60 punetore.

3.1.7. *Arkeologjia dhe trashëgimia kulturore*

Në zonë janë identifikuar dy ura të datojnë në shekullin e XIV (ura e Vashes në lartësinë 329 m dhe koordinata N: 41°28'052" dhe E 20°06'281") të cilat janë pjesë e rruges së Arbrit, Ura e Thelapatit, Xhami në Suc, tre ura të pambaruara të hekurudhës mbi lumin Mat. Nuk janë hasur varreza të vjetra në luginë (taraca e parë dhe e dytë e rrjedhës së Matit).

RAPORT TEKNIK

Tabela 4.4.4 - Sitet e trashëgimise kulturore

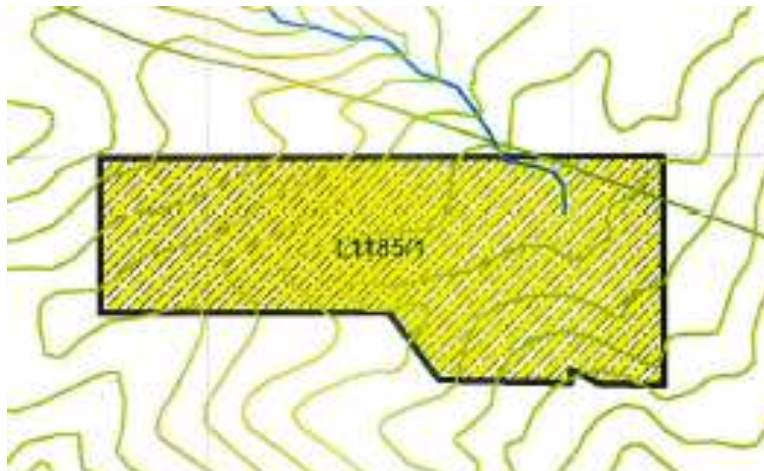
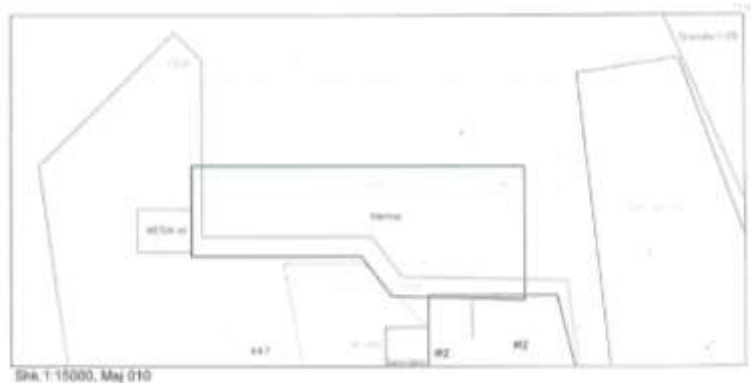
Nr	Kodi	Përshkrimi	Klasifikimi	Rëndësia
1	CH-01	Ura e Gurrajve (Guri Bardhë)	Ure e periudhës Otamonae	E Lartë
2	CH-02	Ura e Hoxhajve	Ure e periudhës Otamonae	E Lartë
3	CH-03	Petralba	Fortese_kodër	E Lartë
4	CH-04	Ura e Skurrës	Ure e periudhës Otamonae	E Lartë
5	CH-05	Ura e Vashës	Ure e periudhës Otamonae	E Lartë
6	CH-06	Ura nen Urën e Vashës	Ure e periudhës Otamonae	E Lartë
7	CH-07	Site klasike Xibër	Banime klasike Helenike/Ilirjane	E lartë
8	CH-08	Ballosh	Bazilike e vjeter Romane	E Lartë
9	CH-09	Klos (ne afersi ne veri)	Varreze e periudhes se hereshme mesjetare	E Lartë

Te gjitha sitet e identifikuar me siper nuk cenohen ngazhvillimi i aktivitetit as nga rruget e aksesit, dhe objektet e tjera ne funksion te tij.

4. Skicat dhe planimetritë e objekteve dhe strukturave të projektit

(si dhe mënyrat dhe metodat që do të përdoren për ndërtimin e objekteve dhe strukturave të projektit)

Skica dhe planimetri per projektin "Karriere per shfrytëzimin e mineralit te kromit, Objekti "Qafe-Ujk"



5. Përshkrimin e proceseve ndërtimore dhe teknologjike

(përfshirë kapacitetet prodhuese/përpunuese, sasi të lëndëve të para dhe produktet përfundimtare të projektit)

Mënyra e shfrytëzimit

Për të përcaktuar mënyrën e shfrytëzimit janë marrë në konsideratë elementët:

- topografia e zonës së projektit,
- sasia e rezervave të shfrytëzueshme,
- karakteristikat gjeomekanike të shkëmbinjve,
- elementët e shtruarjes dhe
- koeficienti i zbulimit,

	Prodhimi	Sasia
1	Prodhim minerali ne total	5150 ton
2	Prodhim minerali ne vit	500 ton

Nga analiza e këtyre faktorëve është parashikuar shfrytëzimi me karrierë dhe galeri i rezervave të llogaritura të objektit.

Gjithashtu, shfrytëzimi me karrierë ne qiell te hapur favorizohet dhe nga:

- Rënia e formacioneve, që ndërtojnë pakon produktive në drejtim të tillë që lejojnë zhvillimin normal të shkalleve dhe elemeteve të tyre pa sjellë kushtëzime teknike. (në drejtim të kundërt me terrenit me një kënd;
- Eksperienca e shfrytëzimit në vitet të kaluara, ka treguara se elementët e shtruarjes së formacioneve te mineralit te kromit dhe karakteristikat gjeomekanike të tyre favorizojnë kendet e mëdha të skarpatave dhe nuk sjellin asnjë rrezik rrëshqitje;
- Hidrogarfia e zones, ne pergjithesi dhe teritori projektuar per leje minerare ne veçanti, nuk pritet te krijojë probleme për shfrytëzimin e vendburimit, mbasi siperfaqja eshte plotesisht e drenuara dhe nuk ka probleme ujrash dhe burimesh te pranishme ne te.

Regjimi i punës

Per realizimin e prodhimit te parshikuar karriera do te punoje 12 muaj, 20 dite ne muaj me nje nderese ne dite dhe me 8 ore pune/turne. Ne ditet me lageshti, debore ne pergjithesi nuk do te punohet.

Variantet e hapjes së vendburimit dhe argumentimi dhe zgjedhja e mënyrës së hapjes

Vendburimi do te hapet nga rruga ekzistuese qe pershkon vendburimin ne pjesen jugore dhe perendimore

Në studimin e varianteve të hapjes së vendburimit, janë marrë në konsideratë:

- Kuota e poshtëm e rrugës ekzistuese:

RAPORT TEKNIK

- Kuota e sipërme e zonës së shfrytëzimit:
- Parametrat gjeometrike të zonës së shfrytëzimit si:
 - ✚ Gjerësia e karrierës në plan në pjesën e sipërme të saj;
 - ✚ Gjerësia në sheshin e poshtëm të karrierës;
 - ✚ Gjatësia e karrierës në pjesën e sipërme;
 - ✚ Gjatësia e karrierës në pjesën e poshtme;
- Shpërndarjen e rezervave të nxjerrëshme në shkallë në raport me sasinë e përgjithëshme të rezervave.
- Pjerrësinë mesatare më të madhe dhe më të vogël të sipërfaqes së objektit dhe asaj jashtë kufijve të saj.
- Lidhja me rrugë e karrierës.

Mundësi e lidhjes me rrugë të pjesës së sipërme të karrierës dhe të pjesës së poshtme të karrierës ose duke përdorur zonë e shfrytëzuar në vitet e mëparëshme.

Sistemi i shfrytëzimit treguesit tekniko-ekonomikë të tyre

Në zgjedhjen e sistemit të shfrytëzimit janë marrë parasysh faktorët e mëposhtëm:

- Mënyra e ngarkimit dhe transportit të sterilit.
- Mënyra e kryerjes së punimeve të zbulimit.
- Mënyra e ngarkimit dhe transportit të mineralit të kromit në brendësi të karrierës dhe jashtë saj.

Si për zbulimin ashtu edhe për nxjerrjen e mineralit do të përdorim lende plasuese të kombinuara edhe me çekic hidraulik. Transporti i mineralit dhe i sterilit do të bëhet me automjet deri në sheshin e depozitimit të mineralit dhe atë të sterilit.

Elementet e sistemit të shfrytëzimit që parashikohet të përdoret në këtë objekt janë:

- Lartësia e shkallës së karrierës
- Gjerësia e sheshit të punës
- Këndi i skarpates së shkallës
- Këndi i shkarjes së skarpates së shkallës
- Gjerësia e shesheve përfundimtare të shkalleve
- Ngarkimi dhe transporti i mekanizuar;

Si për zbulimin ashtu edhe për nxjerrjen e mineralit do të përdoret lende plasuese të kombinuara edhe me çekic hidraulik.

Transporti i mineralit dhe i sterilit do të bëhet me automjet deri në sheshin e depozitimit të mineralit dhe atë të sterilit.

Meqenëse të gjithë trupat në Qafe-ujku janë me dalje në sipërfaqe do të përdorim sistemin e shfrytëzimit me shkallë e nën shkallë karriere. Në hapjen e shkalleve është përdorur marrja me feta me një lartësi 2.4-2.5 m duke bërë me parë zbulimin, heqjen e sterileve e pastaj marrjen e mineralit.

Radha e shfrytëzimit të shkalleve do të bëhet nga lart poshtë, kjo mënyrë shfrytëzimi ka prioritet.

RAPORT TEKNIK

Percaktimi i distancës që të mos kishte influencë është llogaritur me formulën që percakton distancën e sigurtë të dhënë nga rregullorja e teknikes së sigurimit për përdorim civil të lendeve plasëse në Republikën e Shqipërisë, miratuar me VKM nr533 datë 08.07 2005 .

Mënyrat e rrëzimit të mineralit të kromit në karrierë

Si për zbulimin ashtu edhe për nxjerrjen e mineralit do të përdorim lende plasëse të kombinuara edhe me çekiç hidraulik.

Rrëzimi i mineralit të kromit në shkallët e karrierës me lëndë plasëse me bira sonde

Zona e rrezikshme nga minat është llogaritur për flakerimin e copave dhe valen sizmike sipas sasise maksimale të lendeve plasëse që eksplodon njëkohësisht që nuk i kalon 39 kg. Është marrë me siguri 5 here duke e rritur rrezen e zonës në 300 metra.

Rrëzimi i materialit

do të bëhet me lende plasëse të vendosura në bira të hapura me çekiç shpues (martel) Shpimi bëhet si për shfrytëzimin i cili do të jetë me qiell të hapur ashtu edhe për zbulimin do të bëhet me çekiç shpues të modelit kinez 7655. do të përdoret një çekiç i tillë sepse pasi kompresori që disponojnë ka një prodhim 4.5 m³/minut i cili prodhon ajër të mjaftueshëm për të funizuar vetëm 1 martel.

Diametri i birave do të jetë (38-42)mm me thellesinë nga 1.6 deri në 2.40 ml të cilat do të mbushim me dinamit, amonit në 2/3 e bires. Ngarkesa me lende eksplozive për birat me mineral do të jetë me e vogël, për të patur një coptueshmeri sa më të mirë, dhe për të ndaluar pluhurizimin nga ana e personelit teknik të kompanisë do të sigurohet kontrolli i vazhdueshëm i punimeve, si dhe hartimi i pasaportave teknike për çdo rast.

Plani i menaxhimit të avarive

Në çdo minierë mund të ndodhin avarie.

Likuidimi i avarisë e bën përgjegjës i likuidimit avarisë që është njeri i kualifikuar i ngarkuar nga zotëuesi i lejes për të drejtuar teknikisht aktivitetin minier që në rastin konkret do të jetë inxhinieri i minierës.

Operacioni i shpëtimit dhe detyrat për likuidimin e avarisë, përgjegjës i likuidimit të avarisë e bën me ndihmën e shpëtuesve që në rastin tonë duke qenë se është miniera e vogël dhe ka me pak punëtorë se 25 veta kemi grupe vullnetare shpëtimi të cilët janë të punësuar. Shpëtuesit janë të përgatitur për të kryer operacione shpëtimi, sqarim situatë, likuidim avarie, por kryejnë edhe punë tjeter normale.

6. Informacionin për infrastrukturën e nevojshme

(për lidhjen me rrjetin elektrik, furnizimin me ujë, shkarkimet e ujërave të ndotura dhe mbetjeve, si dhe informacionin për rrugët ekzistuese të aksesit apo nevojen për hapje të rrugëve të reja;)

Për hapjen, përgatitjen dhe shfrytëzimin me karriere siperfaqesore te mineralit te kromit, zona minerare objekti Qafe-Ujki, duke qene se eshte ekzistuese prej vitesh, infrastruktura ne ndihme te saj tashme eshte e ndertuar.

Rrugët e aksesit

Per shfrytezimin e ketij objekti do te vijohet te perdoren rruget e hapura, qe i bashkohen rruges ekzistuese deri ne Minieren e kromit Qafe-Ujk.

Ne kete objekt, gjate kryrjes se punimeve gjologo zbuluese dhe atyre te hapjes, jane ndertuar rruget, sheshet, si dhe infrastruktura e nevojshme per te kryer punet e parashikuara. Nje pjese e infrastruktures dhe rrugeve jane demtuar, si rrjedhoje e faktorit kohe dhe ndikimeve atmosferike, per te cilat subjekti, do te mare masat per rikonstrukcionin e tyre.

7. Programin për ndertimin, kohëzgjatjen e ndërtimit, kohëzgjatjen e planifikuar për funksionimin e projektit

(kohën e mundshme të përfundimit të funksionimit të projektit dhe, sipas rastit, edhe fazën e planifikuar të rehabilitimit të sipërfaqes, pas mbarimit të funksionimit të projektit)

Bazuar në projektin teknik, karriera siperfaqesore e mineralit te kromit parashikohet të shfrytëzohet për një periudhë 25 vjeçare, me te drejten e shtyrjes se afatit per nje tjeter afat 25 vjecar.

Prodhimi qe do te realizohet nga shfrytëzimi i karrieres siperfaqesore te mineralit te kromit, zona minerare nr.1185/1, objekti Qafe-Ujk, do të ketë si destinacion përdorimin e tij si lende e pare ne industrinë e pasurimit te mineralit te kromit dhe do te tregtohet per prodhim ferro kromi ne tregun e brendshem ose do eksportohet ne tregun e jashtem.

8. Lëndët e para që do të përdoren për ndërtimin dhe menyra e sigurimit të tyre (materiale ndertimi, ujë dhe energji);

Shfrytezimi i mineralit te kromit në këtë objekt është aktiviteti kryesor i subjektit për sigurimin e lëndës së parë, qe eshte minerali I kromit me destinacion pasurimin e tij dhe do te tregtohet per prodhim ferro kromi ne tregun e brendshem ose do eksportohet ne tregun e jashtem.

Lenden djegese qe do te nevojitet per te vene ne levizje mjetet e pune, dhe lenda plasese qe do te nevojitet per kryerjen e shperthimeve per shkeputjen dhe rrezimin e trupave te mineralit te kromit do te blihet nga subjekte te licensuara per tregjetimin e tyre.

9. Informacioni për lidhjet e mundshme të projektit me projekte të tjera ekzistuese përreth/pranë zonës së projektit;

Zona në të cilën gjendet objekti mineralar është zonë rurale me aktivitete shumë të kufizuara ekonomike. Veprimtaritë që zhvillohen më së shumti në zonë janë bujqësia dhe blegtoaria.

Objekti "shfrytëzim i mineralit të kromit" është shpallur si zonë e hapur dhe subjekti do ta shfrytëzojë këto karriere me qëllim nxjerrjen e mineralit të kromit me destinacion pasurimin e tij dhe do të tregtohet për prodhim ferro kromi në tregun e brendshëm ose do eksportohet në tregun e jashtëm.

Subjekti ka bashkëpunim me OSHEE për furnizimin me energji elektrike dhe ujësjellsin e zonës për furnizimin me ujë të pijshëm.

10. Informacion për alternativat e marra në konsideratë, për sa i takon përzgjedhjes së vendndodhjes së projektit dhe teknologjisë që do të përdoret;

Zona Minerare Nr. 1185/1, për objektin Qafe-Ujk. Njesia Administrative Suç, Bashkia Klos, Qarku Diber, lloji mineralit krom, veprimtaria shfrytëzim, është miratuar në planin mineralar vjetor të vitit 2021-2022 nga Ministria e Infrastrukturas dhe Energjisë, Nr 369 Prot date 20.01.2021, për periudhën 20.01.2021-20.01.2022.

Në objekt ndër vite janë kryer punime gjeologjike të kërkim-zbulimit të tipit kanale pastrime, shpime me sonda etj. Rezultatet e mara nga këto punime të kryer nga ish ndermarja gjeologjike si dhe dokumentimet e ndryshme, të kryera nga vete subjekti gjatë kryerjes së punimeve të dokumentuara në zonën e objektit, kanë shërbyer si bazë për hartimin e pjesës grafike dhe projektit të shfrytëzimit të këtij objekti.

11. Të dhënat për përdorimin e lëndëve të para gjatë funksionimit, përfshirë sasi të ujit të nevojshëm, të energjisë, lëndëve djegëse dhe mënyrën e sigurimit të tyre;

Shfrytëzimi i mineralit të kromit në këtë objekt është aktiviteti kryesor i subjektit për sigurimin e lëndës së parë, që është minerali i kromit me destinacion pasurimin e tij, si dhe tregtimi për prodhim ferro kromi në tregun e brendshëm ose do eksportohet në tregun e jashtëm.

Si lëndë të parë ndihmëse do të konsiderojmë lëndën djegëse që do të nevojitet për të vënë në lëvizje mjetet e punës, dhe lëndën plasuese që do të nevojitet për kryerjen e shpërthimeve për shkeputjen dhe rrezimin e trupave të mineralit të kromit.

12. Aktivitete të tjera që mund të nevojiten për zbatimin e projektit, si ndërtimi i kampeve apo rezidencave

Per shfrytezimin e ketij objekti do te perdoret edhe infrastrukture ndihmese ne funksion te zhvillimit normale te punes per nxjerrjen e mineralit te kromit.

Në objekt janë tashme të ndertuara objektet mbeshtetese te sherbimit si zyra e punes, magazine e pajisjeve vetjake, pika e ruajtjes se motokompresorit dhe ofiçina, garderobe per punetoret, etj.