

PERMBLEDHJE JO TEKNIKE

PËR AKTIVITETIN

ID. 7.9.E. PËRVEÇ RASTEVE TË PËRMENDURA NË 7.9.C DHE 7.9.D, ÇDO PROCES (DUKE PËRJASHTUAR RI-NGJYROSJEN OSE RI-SPRUCIMIN PLOTËSISHT OSE PJESËRISHT TË AVIONËVE, MJETEVE TË TRANSPORTIT HEKURUDHOR OSE RRUGOR) PËR APLIKIME MBI NËNSHTRESAT OSE QË BËN THARJEN, OSE KUJDESET PAS KËTYRE APLIKIMEVE, STAMPON ME BOJË OSE NGJYROS OSE APLIKON ÇDO MATERIAL TJETËR VESHËS SI NJË VEPRIMTARI PRODHIMI OSE GJATË VEPRIMTARISË SË PRODHIMIT.



SUBJEKTI: BIMAX SH.P.K.

ADRESA: DURRES PASURIA ME NR.1/28 DHE ZK 3339, VOL.20, FAQE 241, VRRINE.

Qëllimit i projektit të propozuar;

Subjekti Bimax sh.p.k. me adresë Durres Pasuria me nr.1/28 dhe ZK 3339, Vol.20, faqe 241, Vrrine i paisur me nr Nipt L61828013H për ushtrimin e veprimtarise ne prodhimin e pjeseve me fibra qelqi dhe rezine per skafe.Qellimi i projektit eshte prodhimi i prodhimin e pjeseve me fibra qelqi dhe rezine per skafe shitja ne tregun vendas ose te huaj.

Kordinatat Gaus-Kruger.

Nr	X	Y
1	4371389.73	4583336.96
2	4371428.43	4583353.6
3	4371437.59	4583333.89
4	4371400.27	4583316.11

Ortofoto e vendodhjes.



Veprimtaria ushtrohet në Durres Pasuria me nr.1/28 dhe ZK 3339, Vol.20, faqe 241, Vrrine.

Kordinatat Gaus-Kruger.

Nr	X	Y
1	4371389.73	4583336.96
2	4371428.43	4583353.6
3	4371437.59	4583333.89
4	4371400.27	4583316.11

Foto e aktivitetit.





PERSHKRIMI I PROJEKTIT

Disa lloje varkash si, skafe, jahte, mjete ujore personale dhe anije të vogla të ndryshme si kajakë dhe kanoe. Këto varka janë prodhuar nga një larmi materialesh, duke përfshirë, por pa u kufizuar në të, tekstil me fije qelqi (i njohur gjithashtu si plastikë e përforcuar me fibra ose FRP), alumini, polietileni i formuar me rotacion (i mbështjellë me rotacion) dhe druri. Tekstil me fije qelqi është materiali më i zakonshëm që përdoret në prodhimin e anijeve si skafe dhe jahte.

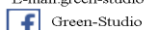
Anijet e bëra nga tekstil me fije qelqi prodhohen zakonisht në një proces të njohur si formim i hapur. Forma të veçantë përdoren zakonisht për trupin e anijes, kuvertën dhe pjesët e ndryshme të vogla FRP si rezervuarët e karburantit, sediljet, dollapët e magazinimit dhe çelësat. Pjesët janë ndërtuar në ose brenda kallëpeve duke përdorur xhama, rroba ose rroba c që është i ngopur me një rezine lëngshme termosetuese siç është poliestër i pangopur ose rezine vinilester. Rezina e lëngshme përzihet me një katalizator përpara se të aplikohet në gotë, e cila shkakton një reaksion të ndërlidhjes midis molekulave të Rezines. Rezina e katalizuar ngurtësohet për të formuar një formë të ngurtë të përbërë nga rezine plastike e përforcuar me fibra qelqi.

Procesi i prodhimit të pjeseve per varkat me lesh xhami në përgjithësi ndjek këto prodhime hapat:

- 1) Para çdo përdorimi, kallëpet pastrohen dhe lustrohen dhe më pas trajtohen me a agjent çlirimi që parandalon ngjitjen e pjesës.
- 2) Forma e hapur fillimisht është e veshur me spërkatje me një rezine të pastër ose të pigmentuar njihet si një shtresë xhel. Veshja e xhelit do të bëhet sipërfaqja e jashtme e pjesës



Adresa: Lagja 7 Rr Hajdar Demiri Durres
Cel +355 69 37 67 595
E-mail: green-studio@hotmail.com



së përfunduar. Veshja e xhelit përzihet me një katalizator pasi aplikohet në mënyrë që të ngurtësohet. Katalizatori mund të përzihet ose Brenda pistoletes së spërkatjes (përzierje e brendshme) ose menjëherë pasi të ketë lënë gryka të ndara në pistoletën (përzierje e jashtme). Veshja me xhel aplikohet në një trashësi prej rreth (0,018 inç). Veshjet e xhelit të pastër shpesh përzihen me thekon metalike për të krijuar një fund metalizato të tipit automobilistik mbi një shtresë xhel të pigmentuar. Veshjet me xhel të pigmentuar përdoren kur dëshirohet një sipërfaqe me ngjyrë të ngurtë. Shumica e veshjeve xhel janë të pigmentuara.

3) Pasi shtresa e xhelit është forcuar, pjesa e brendshme e veshjes së xhelit është e veshur me një lëkurë shtresë rezine poliesteri dhe fibrash të shkurtra qelqi (qilim qelqi ose rove të copëtuar) dhe më pas mbështjellë me një rul metali ose plastik për të ngjeshur fijet dhe për të hequr flluskat e ajrit. Veshja e lëkurës është e trashë rreth (0,09 inç) dhe ka për qëllim të parandalojë shtrembërimin e veshjes së xhelit (e njohur si "shtypja përmes") nga shtresat pasuese të tekstil me fije qelqi dhe rezine;

4) Pas shtresimit të veshjes, përforcim shtesë qelqi në formën e rover i copëtuar, qilim i copëtuar i fijeve ose rroba aplikohet në pjesën e brendshme të formes dhe ngopet me rezine poliesteri të katalizuar. Rezina zakonisht aplikohet ose me pajisje mekanike ose me dorë duke përdorur një kovë dhe furçë ose rul të tipit bojë.

5) Pëlhura e ngopur është mbështjellë më pas me një rul metali ose plastik për të kompaktuar fibrave dhe hiqni flluskat e ajrit.

6) Zbatohen më shumë shtresa ose "petëzime" prej qelqi të endur ose fibra qelqi dhe rezine derisa pjesa të jetë trashësia e dëshiruar. Pastaj pjesa lejohet të ngurtësohet ndërsa është ende në kallëp. Ndërsa pjesa kurohet, ajo gjeneron nxehtësi nga reaksionet ekzotermike që ndodhin ndërsa rezina ngurtësohet; pjesë shumë të trasha mund të ndërtohen në faza për të lejuar që kjo nxehtësi të shpërndahet për të parandaluar dëmtimin e nxehtësisë në pjesë.

7) Pasi rezina të jetë thare, pjesa hiqet nga kallëpi dhe skajet janë shkurtohet në dimensionet përfundimtare.

8) Pjesët e ndryshme te skafit janë mbledhur duke përdorur copa të vogla të endure qilim ose rezine ose qelqi, ngjitës ose mbërthyes mekanik. Rezina poliester e përzier me mbushëse për të krijuar stuko përdoret gjithashtu shpesh për të mbledhur pjesë prej tekstil me fije qelqi dhe për të mbushur boshllëqet midis pjesëve. Stuko bëhet pjesë e strukturës së përbërë. Stuko mund të aplikohet me dorë, ose duke përdorur pajisje me motor mekanik.

9) Sipërfaqet e brendshme të anijes mund të jenë të veshura, ose me llak ose me furçë, me pallto xhel e pigmentuar që shërben si përfundim sipërfaqësor në mënyrë që hapësirat e brendshme të kenë një ngjyrë të njëtrajtshme.



Siç u përmend më lart, objektet e prodhimit të varkave me lesh xhami të mbuluara nga kjo CTG përfshijnë lehtësira që ndërtojnë kallëpe ose "mjete" që përdoren për të ndërtuar pjesët e ndara të varkës me lesh xhami.

Shumica e prodhuesve të varkave prej tekstil me fije qelqi gjithashtu ndërtojnë kallëpet e tyre, megjithëse disa marrin kallëpe nga objektet e dedikuara për ndërtimin e kallëpeve, ose në një strukturë të veçantë brenda një kompanie më të madhe, ose si një njësi krejtësisht e veçantë. Prodhimi i kallëpeve bëhet duke përdorur rezine të specializuara dhe shtresa xheli të referuara si rezine veglash dhe xheli. Këto ndryshojnë nga rezina e prodhimit dhe veshja xhel në atë që ato janë më të vështira, më rezistente ndaj nxehtësisë dhe më dimensionale të qëndrueshme sesa materialet e prodhimit.

Ndërtimi i një kallëpi fillon me ndërtimin e një modeli me madhësi të plotë të pjesës që do të prodhohet por që në kallëpet i kemi të gatshme dhe nuk i prodhojmë vetë. Një kallëp i vetëm mund të përdoret për të bërë shumë kopje të së njëjtës pjesë.

Sistemi Kryesor i Furnizimit me Ujë.

Furnizimi me ujë aktivitetet i kryen nga rrjeti egzistues i Ujsjellësit të zonës.

Uji grumbullohet në një depo të veçantë me një $v=2000\text{m}^3$ e cila është e instaluar në një pjesë të aktivitetit.

Sistemi i Furnizimit me Energji Elektrike.

Furnizime me energji elektrike i objektit bëhet nga ndërmarrja elektrike që administron rrjetin elektrik OSHEE Shpërndarje sipas kontratës lidhur me këtë ndërmarrje .

Lëndët e para ,lende ndihmese.

	PO	JO	Nqse PO përshkruaj (Tipin, sasinë & burimin)
A përdorni lëndë të para?	✓		Rrjete plastike izoluese rreth 100-130 ml /muaj Material rezine vinilestre rreth 30-40 kg/muaj Bojra të gatshme për lyerje 80-100 kg/muaj
A përdorni materiale ndihmëse?	✓		Punto,leter zmerile,gur fresibel etj
A përdorni përzierje materialesh ?	✓		Rezine vinilestre pluhur perzihet me katalizator leng ne raport 1.5-1.8 % per pergatitje brumi per shtres tek barkat.Brumi i perdorur rreth 70-100 kg/muaj shtrohet mbi rrjeten izoluese
A përdorni lëndë djegëse (dhe/ose energji)?		X	
A përdorni kimikate laboratorike?		X	
Lutemi rendisni materialet			Rrjete plastike izoluese rreth 100-130 ml /muaj Material rezine vinilestre rreth 30-40 kg/muaj Bojra të gatshme për lyerje 80-100 kg/muaj

Përshkrimi i makinerive.

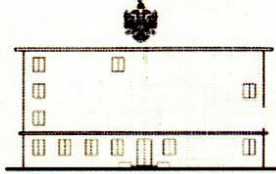
Nr	Lloji i pajisjes/mjet teknologjik	Kapacitetit
1	Pajisje per prerje profilesh te ndryshme	Tip Metabo disk 200 - cop 1
2	Kompresor 2000 litra	cop 1
3	Aparat komplet per lyerje me ajer	Cop 1
4	Traiono Tip Borch I madh per shpime te ndryshme	Cop 1
5	Traiono te vogla tip Borch per shpime me te vogla	Cop 3
6	Aparat saldimit per profile hekuri 3 fazor	Cop 1/ 220 v
7	Bango pune te kompjuterizuar per punimet e plastikes	Cop 1
8	Rafte magazinimi per tregtim material si rrjete izoluesse, ambalazhime kuti rezine, boje per lyerje etj	50 m2
9	Set veglash dhe pajisje per montime celsa, shtrenguese, kacavida etj	20 artikuj
10	Elementet përbërës të projektit tekniko - teknologjik janë: <ul style="list-style-type: none">- Bango pune ,konstruksion metalik- Sistemi i komandimit dhe sigurisë së çdo paisje;- Sistemi i ventilimit dhe temperatures;- Sistemi i mbrojtjes nga zjarri dhe shuarjes së zjarrit;- Sistemi i furnizimit me ujë teknik- Sistemi i bojatisjes;- Sistemi elektrike i furnizimit me energjine e duhur + gjenerator	

Përgatiti Raportin;

Green-Studio

Ing Ervis MALAJ





REPUBLIKA E SHQIPËRIE
MINISTRIA E MJEDISIT

Nr. 4935 Prot.

Tiranë, më 22.06 2017

Nr. identifikues 361

ÇERTIFIKATË

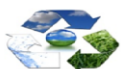
Në mbështetje të Vendimit të Këshillit të Ministrave Nr. 122, datë 17.02.2011 Për një ndryshim në Vendimin Nr. 1124, datë 30.7.2008, të Këshillit të Ministrave, "Për miratimin e rregullave, të procedurave dhe kriterëve për pajisjen me certifikatën e specialistit, për vlerësimin e ndikimit në mjedis dhe auditimin mjedisor":

Z. ERVIS MALAJ

Çertifikohet për hartimin e raporteve të vlerësimit të ndikimit në mjedis, për të kryer auditimin mjedisor, për hartimin e ekspertizave për probleme mjedisore dhe thirrjen si ekspert për të vlerësuar një raport të vlerësimit të ndikimit në mjedis ose rezultatet e një auditimi.


MINISTRI

Lefter KOKA



GREEN-STUDIO

Adresa: Lagja 7 Rr. Hajdar Demiri Durrës
Cel +355 69 37 67 595
E-mail: green-studio@hotmail.com

 Green-Studio



MINISTRIA E ZHVILLIMIT
EKONOMIK, TURIZMIT,
TREGTISË DHE SIPËRMARRJES



LICENCË

LN-9472-04-2015	NUIS/NIPT: L51607502C
Subjekti: Ervis Malaj	
Adresa: Durres, DURRES, Durres, DURRES, Lagjia 7, rruga Hajdar Demiri, pallat 8-katësh, zona kadastrale 8512, nr pasurisë 5/192, kati i parë.	
Kodi: III.2.A (1+2)	Kod tjetër:
Data e lëshimit: 12/02/2016	Afati i vlefshmërisë: Pa afat
Kategoria	
Shërbime ekspertize dhe/ose profesionale lidhur me ndikimin në mjedis	
Nënkategoria	
Veprimtaritë e ekspertizës lidhur me ndikimin në mjedis	
Veprimtari specifike	
1. Ndikim në mjedis 2. Auditim mjedisor	
Adresa: Durres, DURRES, Durres, DURRES, Lagjia 7, rruga Hajdar Demiri, pallat 8-katësh, zona kadastrale 8512, nr pasurisë 5/192, kati i parë.	
Specialiteti	
Kategoria:	
Shërbime ekspertize dhe/ose profesionale lidhur me ndikimin në mjedis	

Emërtimi përshkrues i veprimtarisë	
Vlerësim i ndikimit në mjedis dhe auditim mjedisor	
Kufizime specifike	
Licenca ushtrohet sipas kufizimeve në legjislacionin në fuqi	
Detyrime specifike	
Licenca ushtrohet sipas detyrimeve në legjislacionin në fuqi	
Vendi i kryerjes së veprimtarisë	
Në të gjithë territorin e Republikës së Shqipërisë	

Nënshkrimi i sportellit: Julit Trask



Veprimtari e shërbimeve ekspertize dhe/ose profesionale lidhur me ndikimin në mjedis