

NJOFTIM

Drejtuar: Agjencise Kombetare te Mjedisit

Lenda: Kerkese per zhvillimin e procedures se degjeses me publikun

Shoqeria "VELLEZRIT LLUPO" Sh.p.k njofton Agjencine Kombetare te Mjedisit per zhvillimin e procedures se informimit te publikut per aplikimin per leje mjedisi te tipit B per instalimin:

Shfrytezim guri gelqeror dhe impiant fraksionimi, me vendndodhje Qarku Berat, Bashkia Ura vajguore, objekti minerar "Kodra e Konisbaltes".

Ky njoftim hartohet Referuar VKM 419, date 25.06.2014 , Për miratimin e kërkesave të posaçme për shqyrtimin e kërkesave për leje mjedisi të tipave A, B dhe C, për transferimin e lejeve nga një subjekt te tjetri, të kushteve për lejet respektive të mjedisit, si dhe rregullave të hollësishme për shqyrtimin e tyre nga autoritetet kompetente deri në lëshimin e këtyre lejeve nga QKB-ja" te ndryshuar, kreu VI "Informimi dhe pjesemarrja e publikut per aplikimin per leje mjedisi te tipit A dhe B", bashkangjitur gjeni dokumentacionin e kerkuar, sipas pikes 2 te ketij kreu:

- a) Informacion nëse kërkesa do të jetë për "Aplikim për leje mjedisi të tipit A ose të tipit B" apo "**Aplikim për ndryshim thelbësor në kushtet e lejes së mjedisit të tipit A ose të tipit B**".
- b) Të dhënat e ekstraktit të QKR-së;
- c) Adresën e vendndodhjes së instalimit;
- d) Përshkrimin e veprimtarisë që parashikohet të zhvillohet në instalim;
- e) Një përshkrim të elementeve të listuara në formularin informues;
- f) Përmbledhjen joteknike të raportit të vlerësimit të ndikimit në mjedis në nivel kombëtar ose ndërkuftar, kur kërkohet procedura e VNM-së;
- g) Konsultimet ndërkufitare, kur kërkohet sipas legjislacionit në fuqi;
- h) Autoritetin vendimmarrës për dhënien e aktit të miratimit të lejes së mjedisit, procedurat dhe afatet që do të ndiqen;
- i) Adresën e AKM-së, ku publiku mund të dërgojë komentet dhe sugjerimet e tij, me shkrim apo në formë elektronike, brenda 20 (njëzet) ditëve nga data e njoftimit

Subjekti "VELLEZRIT LLUPO" Sh.p. k

NIPTI: K02701009U

Selia: Berat, Ura Vajguore, Fshati Konizbalte, Lagjja "Kodra e Konizbaltes", rruga Konizbalte, Leje shfrytëzimi me nr.1659.

Administratori

Frederik Llupo

- a. Kërkesa për vendosjen në funksionim të instalimit “Shfrytëzim guri gelqeror dhe Impiant fraksionimi” është për aplikim **per ndryshim të kushteve të lejes tipit B me PN-5508-05-2013**, sipas Shtojces 1, të Ligjit Nr. 52/2020, Për disa ndryshime në ligjin nr. 10 448, datë 14.7.2011 “Për lejet e mjedisit” të ndryshuar”:
Industria minerare

ID 3.7 Nxjerrja e mineraleve rërës dhe argjilës nga minierat me shfrytëzim në qiell të hapur dhe nga guroret

ID 3.11. Prodhim dhe fraksionimi i produkteve minerale jometalike.

b. TË DHENAT E EKSTRAKTIT TË QKB-SE

EKSTRAKT HISTORIK I REGJISTRIT TREGTAR PËR TË DHËNAT E SUBJEKTIT “SHOQËRI ME PËRGJEGJËSI TË KUFIZUAR”

GJENDJA E REGJISTRIMIT

1. Numri unik i identifikimit të subjektit (NUIS)	K02701009U	
2. Data e Regjistrimit	07/09/2000	
3. Emri i Subjektit	VELLEZRIT LLUPO	
4. Forma ligjore	SHPK	
5. Data e themelimit	21/10/1999	
6. Kohëzgjatja	Nga: 21/10/1999	
7. Zyra qendrore e shoqërisë në Shqipëri	Berat Ura Vajgurore KONISBALTE Fshati Konizbalte. Lagjja “Kodra e Konizbaltes “, , rruga Konizbalte . Leje shfrytëzimi me nr.1659	
8. Kapitali	11.700.000,00	
8.1 Numri i përgjithshëm i kuotave	2,00	
9. Objekti i aktivitetit	Prodhim i të gjitha llojeve të inerteve dhe materialeve të ndërtimit. Tregtim me shumicë e pakice imp-te tyre dhe të mallrave të ndryshëm, skrapit etj. Shfrytëzimit të mineraleve për ndërtim, prodhim rere, granit, çakull, punime me lende plasese. Ndërtim objektivësh, sisteme, rikonstruksione. Tregtim prodhimësh të ndryshme druri, duralumini, karburantësh me pakice. Autosholle, shërbime funerale etj. Tregti me shumicë dhe pakice të makinerive dhe pjesëve të këmbimit të tyre për gurore dhe miniera , për industri perpunuese dhe agropunuese ,ne fushën inxhinierike dhe mekanike, fadroma, ekskavatore, makina të ndryshme etj. Punime të ndryshme në fushën e ndërtimit si nënkontraktore dhe të tretet .Punime, tregti me shumicë dhe pakice dhe shërbime me lende plasese për përdorim civil për të tretë si subjekt i specializuar në këtë fushë. Import- eksport të lëndës plasese për përdorim civil. Tregtim me shumicë dhe pakice i saj	
10. Administratori/ët	Frederik Llupo	
10.1 Afati i emërimit	Nga: 13/05/2016	Deri: 22/04/2026

c. ADRESA E VENDNDODHJES SE INSTALIMIT

Emri i instalimit/impianit ¹	Karrierë sipërfaqësore dhe impiantit te fraksionimit te inerteve																																																
Adresa ku ndodhet apo do të ngrihet instalimi/impianiti	Objekti "Konizbalte", Leja Nr. 1659, Ura Vajgurore, Berat.																																																
Koordinatat e vendit sipas Sistemit Koordinativ GAUS KRUGE: 1942_GK_ZONE_4	<table border="1"> <thead> <tr> <th colspan="3">Koordinatat e Karrierese në sistemin Gaus-Kruger</th> </tr> <tr> <th>Nr.</th> <th>Koordinatat X</th> <th>Koordinatat Y</th> </tr> </thead> <tbody> <tr><td>1</td><td>45 14 584</td><td>44 04 489</td></tr> <tr><td>2</td><td>45 15 001</td><td>44 04 632</td></tr> <tr><td>3</td><td>45 15 001</td><td>44 04 333</td></tr> <tr><td>4</td><td>45 15 054</td><td>44 04 330</td></tr> <tr><td>5</td><td>45 15 020</td><td>44 04 516</td></tr> <tr><td>6</td><td>45 15 095</td><td>44 04 541</td></tr> <tr><td>7</td><td>45 15 169</td><td>44 04 541</td></tr> <tr><td>8</td><td>45 15 091</td><td>44 04 627</td></tr> <tr><td>9</td><td>45 15 080</td><td>44 04 835</td></tr> <tr><td>10</td><td>45 14 828</td><td>44 04 752</td></tr> <tr><td>11</td><td>45 14 805</td><td>44 04 785</td></tr> <tr><td>12</td><td>45 14 516</td><td>44 04 875</td></tr> <tr><td>13</td><td>45 14 290</td><td>44 04 775</td></tr> <tr> <td colspan="3" style="text-align: center;">Siperfaqja S=0.195 km² (19.5 Ha)</td> </tr> </tbody> </table>	Koordinatat e Karrierese në sistemin Gaus-Kruger			Nr.	Koordinatat X	Koordinatat Y	1	45 14 584	44 04 489	2	45 15 001	44 04 632	3	45 15 001	44 04 333	4	45 15 054	44 04 330	5	45 15 020	44 04 516	6	45 15 095	44 04 541	7	45 15 169	44 04 541	8	45 15 091	44 04 627	9	45 15 080	44 04 835	10	45 14 828	44 04 752	11	45 14 805	44 04 785	12	45 14 516	44 04 875	13	45 14 290	44 04 775	Siperfaqja S=0.195 km² (19.5 Ha)		
	Koordinatat e Karrierese në sistemin Gaus-Kruger																																																
Nr.	Koordinatat X	Koordinatat Y																																															
1	45 14 584	44 04 489																																															
2	45 15 001	44 04 632																																															
3	45 15 001	44 04 333																																															
4	45 15 054	44 04 330																																															
5	45 15 020	44 04 516																																															
6	45 15 095	44 04 541																																															
7	45 15 169	44 04 541																																															
8	45 15 091	44 04 627																																															
9	45 15 080	44 04 835																																															
10	45 14 828	44 04 752																																															
11	45 14 805	44 04 785																																															
12	45 14 516	44 04 875																																															
13	45 14 290	44 04 775																																															
Siperfaqja S=0.195 km² (19.5 Ha)																																																	
	<table border="1"> <thead> <tr> <th colspan="3">Koordinatat e Impiantit te fraksionimit në sistemin Gaus-Kruger</th> </tr> <tr> <th>Nr.</th> <th>Koordinatat X</th> <th>Koordinatat Y</th> </tr> </thead> <tbody> <tr><td>1</td><td>4514996.25</td><td>4404721.58</td></tr> <tr><td>2</td><td>4515000.64</td><td>4404632.02</td></tr> <tr><td>3</td><td>4515063.19</td><td>4404647.85</td></tr> <tr><td>4</td><td>4515057.67</td><td>4404739.09</td></tr> <tr> <td colspan="3" style="text-align: center;">Siperfaqja S=5670 m²</td> </tr> </tbody> </table>	Koordinatat e Impiantit te fraksionimit në sistemin Gaus-Kruger			Nr.	Koordinatat X	Koordinatat Y	1	4514996.25	4404721.58	2	4515000.64	4404632.02	3	4515063.19	4404647.85	4	4515057.67	4404739.09	Siperfaqja S=5670 m²																													
Koordinatat e Impiantit te fraksionimit në sistemin Gaus-Kruger																																																	
Nr.	Koordinatat X	Koordinatat Y																																															
1	4514996.25	4404721.58																																															
2	4515000.64	4404632.02																																															
3	4515063.19	4404647.85																																															
4	4515057.67	4404739.09																																															
Siperfaqja S=5670 m²																																																	
Kategoritë aktiviteve/veprimtarive industriale të cilat duhet të kërkojnë leje mjedisi ²	Industria minerare. ID 3.7 ID 3.10																																																
Kapaciteti i projektuar	Të gjitha instalimet Kapaciteti i prodhimit te karrieres 100 000 m ³ /vit Kapaciteti i fraksionimit te inerteve malore 70 m ³ /ore																																																

¹ Përshkruaj titullin sipas kollonës 1 të Shtojcës 1 të Ligjit Për lejet e mjedisit

² Shkruani kodet e specifikuar në kollonën 2 (e emërtuar ID) dhe aktivitetet e specifikuar në kollonën 3 (Veprimtaria) të përcaktuara në Shtojcën 1 të Ligjit për Lejet e Mjedisit. Nëse instalimi përfshin disa aktivitete të lidhura me IPPC, është e nevojshme për të shënuar secilin prej tyre me një kod. Kodet duhet të jenë të ndara qartë.

Ortofoto e objektit ku do te ushtrohet aktiviteti

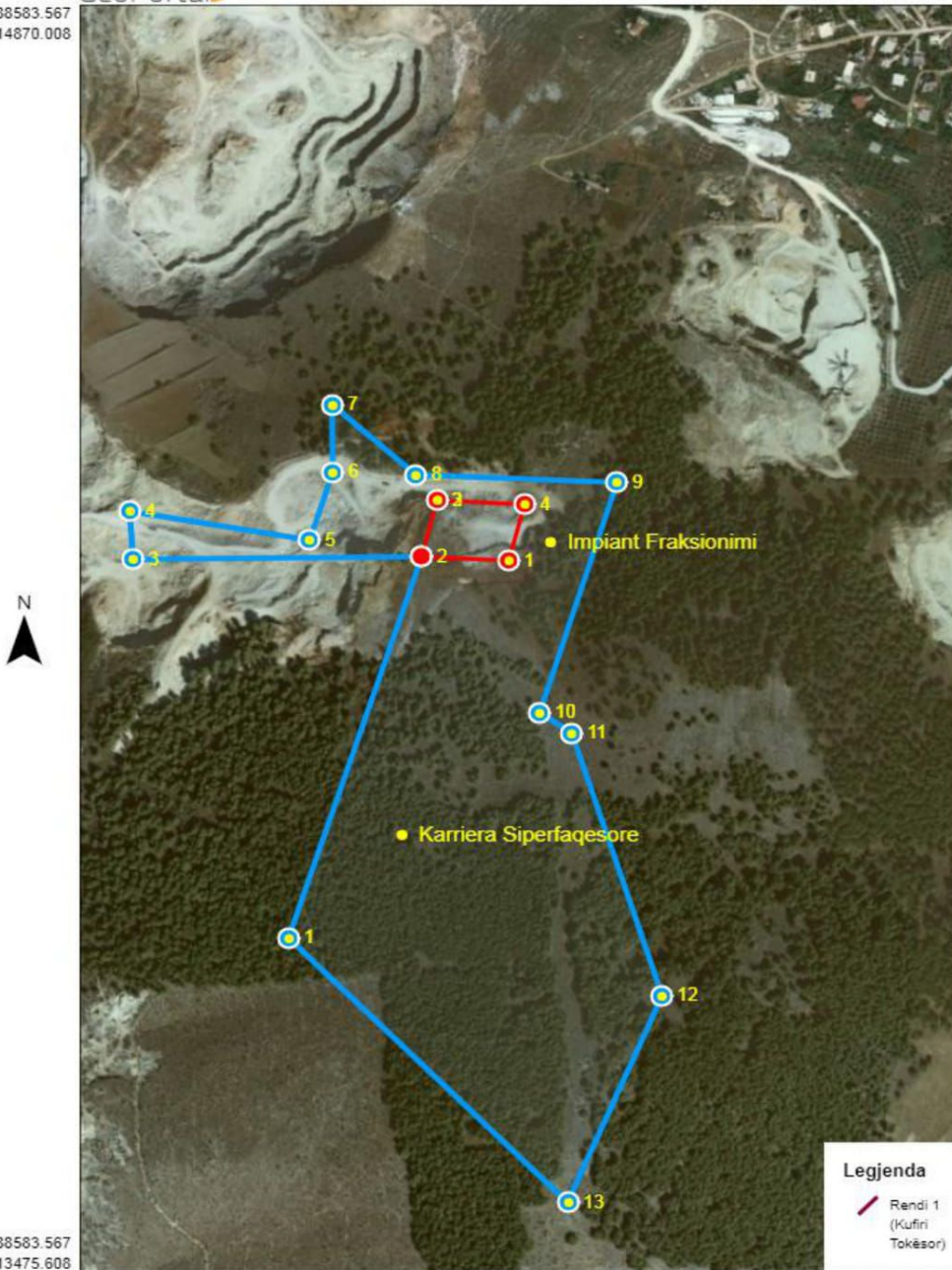


Koordinatat e Objektit Minerare 1659

<https://geoportal.asig.gov.al>
Data e Printimit: 26.11.2018.

488583.567
4514870.008

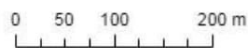
489496.367
4514870.008



488583.567
4513475.608

489496.367
4513475.608

<https://geoportal.asig.gov.al> ofron të dhëna gjeohapësinore të ofruara nga autoritetet publike përgjegjëse. Përgjegjësia për saktësinë e të



Sistemi koordinativ: KRGJSH
Projektimi: KRGJSH

d. PERSHKRIMI I VEPRIMTARISE QE PARASHIKOHET TE ZHVILLOHET

AKTIVITETI: KARRIERE SIPERFAQESORE PER SHFRYTEZIMIN E GURIT GELQEROR DHE IMPIANT PER FRAKSIONIMIN E GURIT GELQEROR
Adresa: Objekti "Kodra e Konizbaltes", Leja Nr. 1659, Ura Vajguore, Berat
Subjekti: "VELLEZRIT LLUPO" Sh.p.k
Administrator: Z. Frederik Llupo
Celular +355 67 408 8940

- **Hyrje**

Profili i shoqërisë "AGHAK CARA" Sh.p.k

Karriera sipërfaqesore për shfrytëzimin e gurit gelqeror dhe impianti i fraksionimit të gurit gelqeror në administrim të shoqërisë "VELLRZIT LLUPO" shpk është e pozicionuar në Objektin "Kodra e Konizbaltes", Leja Nr. 1659, Ura Vajguore, Berat në sipërfaqen e Zonës Minerare "Konizbalte", sipas Lejes Minerare të Shfrytëzimit Nr. 1659, e ndryshuar me urdherin e Ministrit të MIE me Nr. 244, datë 08.03.2018 për ndryshimin e koordinatave të lejes minerare nr. 1659, datë 27.08.2013 për shfrytëzimin e gelqeroreve në objektin "Kodra e Konizbaltes", Qarku Berat me sipërfaqe 0.195km². Kjo shoqëri është regjistruar në Qendrën Kombëtare të Regjistrimit, Prodhim i të gjitha llojeve të inerteve dhe materialeve të ndertimit. Tregtim me shumicë e pakicë import-te tyre dhe të mallrave të ndryshëm, skrapit etj. Shfrytëzimit të mineraleve për ndertim, prodhim rere, granil, çakull, punime me lende plasese, me NR NIPT: **K02701009U**.

Objekti i gelqeroreve për të cilin hartohet studimi dhe kërkohet ndryshimi i kushteve të lejes mjedisore ekzistuese ndodhet në territorin e bashkisë Ura Vajguore të rrethit të Beratit

Objekti i shfrytëzimit është ekzistues sipas lejes minerare të shfrytëzimit Nr. 1659, me datë 27.8.2013. Ky objekt është shfrytëzuar konform rregullave të shfrytëzimit të karrierave sipërfaqesore dhe ka respektuar distancën e shkalleve të karrierës, kendin e skarpates dhe kendin e shfrytëzimit, është ndertuar rrjeti i kullimit të ujrave të sipërfaqesore të karrierës, gjithashtu në ndihmë të objektit mineral në shfrytëzim janë ndertuar rruget komunikuese të karrierës për çdo shkallë të shfrytëzimit.

Për nevojat e aktivitetit të shoqërisë, si dhe për të mos qënë pranë rrugës dhe banesave dhe për të minimizuar shkarkimet në mjedis, kërkohet që brenda sipërfaqes së karrierës të instalojmë edhe impiantin për fraksionimin e gurit gelqeror dhe në lejen mjedisore të shtojmë edhe kodin 3.11, të ligjit 52/2020, datë 30.04.2020 "Për disa ndryshime në ligjin nr 10448, datë 14.07.2011 "Për lejet e medisit", të ndryshuar. Për këto arsye përmbledhja joteknike e Vlerësimit të Ndikimit në Mjedis, hartohet për të informuar publikun dhe institucionet e mbrojtjes së mjedisit mbi ndikimet në mjedis të aktivitetit.

Punimet e shfrytëzimit sipas projektit të paraqitur:

Zgjedhja e menyrës së shfrytëzimit, është ajo me punime sipërfaqesore, me karriere.

Shfrytëzimi i objektit mineral "Kodra e Konizbaltes" është realizuar sipas projektit të paraqitur për marrjen në shfrytëzim nga MEI. Menyra e shfrytëzimit të mineralit do të jetë sipërfaqesore, pra me karriere. Kjo metode përzgjidhet duke u bazuar në tipin dhe strukturën e trupit mineral të objektit të shfrytëzimit.

Punimet kryera dhe metoda e llogaritjes së rezervave të mineralit, rezervat gjeologjike dhe të nxjerrshme në sasi e cilësi të gurit gelqeror.

Per kete zone jane kryer punime te ndryshme rilevimi dhe marshuta gjeologjike nepermjet te cilave jane marre te dhena per ndertimin e hartes gjeologjike te objektit. Per qellime te ketij projekti eshte bere dokumentim i sistemit te carjeve te formacioneve qe ndertojne vendburimin dhe jane marre kampione per kryerjen e analizave kimike dhe fiziko-mekanike te gelqeroreve te vendburimit.

Nga kompleksi i punimeve te kryera eshte bere i mundur deshifrimi i vendburimit, sa i takon perberjes litologjike, moshore, jane llogaritur rezervat e pakos produktive, jane percaktuar kufijte e mbuleses dhe trashesia e tyre dhe jane marre te dhena per tektoniken dhe hidrogjeologjine.

Kapaciteti Prodhues.

Prodhimi realizuar nga shfrytezimi i ketij vendburimi ne zonen e kerkuar do te kete si destinacion perdorimin e tij ne industrine e ndertimit te rajonit ne forme te gureve te prodhuar direkt nga karriera dhe te materialit te perpunuar si rere, granil apo çakull si dhe prodhimin e gelqeres apo te industrise se çimentos. Per kete arsye, ne varesi te tregut te studjuar dhe te prithshem, subjekti parashikon nje prodhim vjetor prej rreth: $V_{\text{vjet.}} = 100\ 000\ \text{m}^3/\text{vit}$.

Variantet e hapjes së mëtejshme të vendburimit, argumentimi dhe zgjedhja e mënyrës së hapjes së vendburimit.

Në studimin e varianteve te hapjes se vendburimit jane mare ne konsiderate:

- Kuota me te ulta te rruges ekzistuese +20 m.
- Kuota e larte e shfrytezimit +128 m.
- Parametrat gjeometrike te zones se shfrytezimit.
- Shperndarjen e rezervave te nxjerreshme ne shkalle ne raport me sasine e pergjitheshme te rezervave.
- Pjeresine e mesatare, me te madhe dhe me te vogel te siperfaqes se objektit dhe asaj jashte kufijve te saj.
- Mundesine e lidhjes me rruge te pjeses se siperme te karrieres mbi +128 m me rruge ne brendesi te zones se shfrytezimit.

Mbas marjes ne konsiderate te faktoreve te mesiperme eshte bere studimi i varianteve te hapjes se vendburimit dhe eshte konkluduar se ai i kryer gjate dhjetevjeçarit te pare te shfrytezimit do te sherbeje edhe per shfrytezimin dhe hapjen qe do te kryhet ne dhjetevjeçarin ku do te vazhdoje veprimtaria minerare e shfrytezimit deri ne horizontin +50 m. Nga kuota +50 deri ne kuoten +20 do te hapet nje transhe e brendshme e cila do te jete e gjate 500 m me pjeresi mezatare 7 %.

Investime per rruge jane parashikuar vetem per mirembajtjen e tyre dhe ndertimin e transhese se brendshme.

Regjimi i punes.

Per realizimin e prodhimit te parshikuar karriera do te punoje 12 muaj, 22 dite ne muaj me nje nderrese ne dite dhe me 7-8 orë /ditë. Per vitin e pare te aktivitetit te saj karriera do te punoje me nje intensitet me te larte per realizimin e zbulimit prej $4\ 000\ \text{m}^3$, kryerjen e mirembajtjes se rrugeve te cilat lidhin impiantin me te gjitha shkallet e shfrytezimit ne dhjetevjeçarin e pare, sistemimet e ndryshme dhe te prodhimit.

Kapaciteti prodhues

Prodhimi realizuar nga shfrytezimi i ketij vendburimi ne zonen e kerkuar do te kete si destinacion perdorimin e tij ne industrine e ndertimit te rajonit ne formen e gureve te prodhuar direkt nga karriera dhe te materialit te perpunuar si rere, granil apo çakull si dhe prodhimin e gelqeres apo te industries se çimentos. Per kete arsye, ne varesi te tregut te studjuar dhe te prithshem, subjekti parashikon nje prodhim vjetor rreth $V_{\text{vjet.}} = 100\ 000\ \text{m}^3/\text{vit}$.

Llogaritja e rezervave te mineralit

Nisur nga te dhenat gjeologjike te objektit te gelqeroreve te shfrytezuat ne afersi te vendburimit te objektit rezulton se objekti ka ndertim homogjen. Ne keto kushte, kryq me shtrirjen jane ndertuar 5 prerje ne shkalle 1:1000, mbi bazen e te dhenave te tyre jane llogaritur rezervat gjeologjike.

Rezervat e objektit e gelqerorit "Konizbalte" jane llogaritur me metoden e prerjeve horizontale dhe vertikale duke matur siperfaqen ne prerje te pakos produktive ne çdo shkalle, pasi vendburimi (objekti i kerkuar) parashikohet te vazhdoje shfrytezimin me karriere. Rezervat e objektit te gelqerorit jane llogaritur me metoden e prerjeve vertikale, duke matur siperfaqen ne prerje te pakos produktive ne çdo shkalle, pasi vendburimi (Objekti I kerkuar) parashikohet te shfrytezohet me karriere. Kur ndryshimi midis dy siperfaqeve kufizuese te bllokut nuk i kalon 40 % eshte perdorur formula:

$$V = [(S_1 + S_2)/2] \times L$$

Kur siperfaqet ndryshojne mbi 40% u perdor formula:

$$V = [(S_1 + S_2 + \sqrt{S_1 S_2})/3] \times L$$

Ku:

S_1 dhe S_2 jane siperfaqet ne shkalle ku llogariten rezervat ne profilet respective I-I dhe II-II

L eshte largesia midis siperfaqeve ne shkalle, ku llogariten rezervat ne profilet respective I-I dhe II-II.

Prodhimi dhe zbulimi i parashikuar ne projektin e shfrytezimit eshte I mbeshtetur ne rezervat dhe mbulesen deluviale te llogaritura ne çdo shkalle dhe perkatesisht nga shkalla +128 m +120m deri ne shkallen +30 m +20 m.

Variantet e hapjes se vendburimit

Ne variantin e hapjes se vendburimit jane mare ne konsiderate:

Kuota me te uleta te rruges ekzistuese +20 m.

Kuota e larte e shfrytezimit +128 m.

Parametrat gjeometrike te zones se shfrytezimit.

Shperndarja e rezervave te nxjerrsahe ne shkalle ne raport me sasine e pergjithshme te rezervave.

Pjerrresine mesatare me te madhe dhe me te vogel te siperfaqes se objektit dhe asaj jashte kufijve te saj.

Mundesine e lidhjes me rruge te pjeses se siperme te karrieres mbi +128 m me rruge ne brendesi te zones se shfrytezimit.

Pas marrjes ne konsiderate te faktoreve te mesiperm eshte bere studimi I varianteve te hapjes se vendburimit dhe eshte konkluduar se ai I kryer gjate 10 vjeçarit te pare te shfrytezimit do te sherbeje edhe per shfrytezimin dhe hapjen qe do te kryhet ne 10 vjeçarin ku do te vazhdoje veprimtaria minerare e shfrytezimit deri ne horizontin +50 m. nga kuota +50 deri ne kuoten +20 do te hapet nje transhe e brendshme, e cila do te jete e gjate 500 m me pjerrresi 7 %. (Investime per rruge jane parashikuar vetem per mirembajtjen e tyre dhe ndertimin e transhese se brendshme).

Sistemi i shfrytezimit

Ne zgjidhjen e sistemit te shfrytezimit jane marre parasysh faktoret e meposhtem:

- Menyra e ngarkimit dhe transportit te sterilit.
- Menyra e kryerjes se punimeve te zbulimt.
- Menyra e ngarkimit dhe transportit te gurit gelqeror ne brendesi te karrieres dhe jashte saj.

Ngarkimi i gurit gelqeror ne te gjitha sheshet e karrieres parashikohet te kryhet me eskavator me kove $V_{kov}=(0.75-1.0) m^3$.

Bazuar ne sa me siper sistemi i shfrytezimit qe parashikohet te perdoret eshte i thjeshte me transport te sterilite ne distance deri ne 1 km, duke lejuar ne kete menyre depozitim e sterilite ne afersi te karrieres, ne brendesi te zones se kerkuar per shfrytezim.

Elementet e sistemit te shfrytezimit qe parashikohet e perdoret ne kete objekt jane:

- Lartesia e shkalles se karrieres eshte $h=10$ m
- Gjeresia e sheshit te punes nga: $Bsh=(8-12)$ m deri $(20-40-150)$ m
- Kendi i skarpates se shkalles: $\varphi=(60-62^\circ)$
- Gjeresia e shesheve perfundimtare te shkalleve $b=3$ m
- Kapaciteti ditor i prodhimit $V_{dit}=(40.0-45.0)$ m³.
- Bartja dhe transporti i mekanizuar
- Rrezimi i gurit gelqeror me perdorimin e lendes plasese
- Rendimenti per dite pune efektive te punonjesve direkte $\eta_d=(150-180)$ m³/dp
- Rendimenti per dite pune efektive te punonjesve gjithsej $\eta_{ef}=(120-150)$ m³/dp

Hapja e karrieres do te behet me sonda te kontrolluara dhe perdorimi ne sasi te vogel te eksplozivit. Sasi a elendes plasese per 1 pus sonde eshte llogaritur si me poshte:

$$Q = 0.35 \times \alpha \times W \times H = 0.35 \times 3 \times 6.5 \times 10 = 68 \text{ kg, ku:}$$

Q sasia e L.P per çdo pus sonde ne kg

0.35 koeficienti praktik i eksperiences ne formacione analoge te zones

α distance midis birave ne ml (3 ml)

W vija e rezistences me te vogel (6-6.5) m

H lartesia e shkalles 10 m

Të dhëna mbi impiantin e instaluar

Shoqëria **“VELLEZRIT LLUPO” shpk** si firmë me aktivitet në fushën e veprimtarisë së fraksionimit të gurit gelqeror, ka investuar dhe disponon impiantet/makineritë e domosdoshme për zhvillim e proceseve kryesore në prodhimin e produktit përfundimtar rere guri, granil 1 dhe 2.

- **Instalimet/Pajisjet e fraksionimit të gurit gelqeror**
 - Pedane e Furnizimit
 - Bunker, Ushqyes
 - Frontoje, Gurethyes me nofulla
 - Transportier kryesor
 - Site Vibruese me 2 Kate
 - Transportier Kryesor
 - Site Vibruese me 3 kate
 - Frontoje,
 - Mulliri Sekondar
 - Transportier i produktit të mullirit
 - Transportier Granili Nr. 1 ,
 - Transportier Granili Nr. 2,
 - Transportier i Reres se gurit gelqeror 0-5
 - Pulti i Komandimit

Nr.	Instalimet/Pajisjet	Pershkrimi
1	Pedane e Furnizimit me lende te pare	Pedana sherben per mbushjen e Bunkerit Ushqyes me lende te pare (gure gelqeror). Pedana eshte projektuar me mure mbajtese prej betoni, eshte mbushur me materiale inerte dhe eshte vendi ku makinat e shkarkimit kolojne me qellim furnizimin e impiantit me lende te pare. Lartesia e perdanes eshte 12 m mbi nivelin e tokes dhe ka nje pjerrsi prej 35 ° e cila ndihmon ne ngjitjen dhe zbritjen e mjeteve te transportit. Vete impianti i fraksionimit eshte projektuar i tille qe te ndihmoje dhe te jete sa me eficient ne fraksionimin e mineralit te gurit gelqeror. Ai vjen ne formen e shkalleve, ku pika me e larte eshte ajo e bunkerit ushqyes.
2	Bunker Ushqyes	Bunkerit ushqyes mund te quhet dhe hapi i pare qe ndodh ne procesin e furnizimit te impiantit me lende te pare. Ky bunker ka nje kapacitet prej 60 m ³ dhe eshte i mjaftueshem per furnizimin e impiantit me lende te pare per 1 ore. Bunkerit furnizohet here pas here me lende te pare nepermjet pedanes se furnizimit, ku mjetet shkarkojne lende e pare te destinuar per fraksionim. Bunkerit ushqyes lidhet me pjesn tjeter te impiantit nepermjet transportierit kryesor. Bunkerit ka formen e nje hinke ne fund, e cila nepermjet vibrimeve te lehta dhe transportierit me rrula furnizon frontojen, gurethyesin me nofulla.
3	Mulliri Primar	Mulliri primar eshte i instaluar ne vazhdimesi te bunkerit ushqyes. Inertet me madhesi kokrrize me te madhe, nepermjet forces se rendeses dhe me gravitet kalojne ne mullirin primar i cili ben procesin e thyerjes dhe seleksionimit te gurit gelqeror, sipas kerkesave te tregut konsumator. Ky process teknologjik realizohet me qellim rritjen e rendimentit te instalimit dhe permbushjen sa me efektive te kerkesave te produktit perfundimtar.
4	Site vibruese me 2 kate	Sita vibruese furnizohet nga bunkerit ushqyes nepermjet transportieri kryesore me rrula, lenda e pare kalon ne siten vibruese e cila eshte e perbere nga dy kate, Lenda e pare fillimisht kalon ne katin e pare te sites, ku kryhet procesi i ndarjes se sterileve sipas granulometrise se tyre (madhesia e kokrrizes). Prosesi kryesor i sites eshte ndarja e reres natyrale nga permbajtja qe ka lenda e pare. Ne katin e dyte te sites vibruese depozitohet rera natyrale e papaster, e cila ne permbatje te saj ka edhe % te dheut, ashtu sikurse ka ardhur na mali. Pastaj lendet e para te ndara sipas granulometrise perkatese kalojne ne proceset e tjera te impiantit.
5	Frontoje, Gurethyesi me Nofulla	Pas procesit te sites vibruese me dy kate, lenda e pare me madhesi kokrrize me te madhe kalon ne gurethyesin me nofulla. Madhesia e kokrrizave varion ne varesi te lendes se pare. Qellimi i kesaj makinerie eshte thyerja e kokrrizave me madhesi me te madhe dhe perftimin e kokrrizave me diameter me te vogel. Prosesi qe ndodh eshte ai i therrmimit te gurit gelqeror nepermjet nofullave, duke e bluar ate ne kokrriza me te vogla dhe dergimin e tyre nepermjet transportierit me gjatesi 3 metra linear me qellim qe ti nenshtrohet proceseve te tjera.
6	Mulliri Sekondar	Mulliri Sekondar eshte i instaluar ne vazhdimesi te impiantit te fraksionimit. Nepermjet ketij procesi perftohet produkti i Granilit Nr.2. Sasia e produktit i cili nuk arrin te fraksionohet sipas kerkeses kalon edhe nje here ne procesin e sites vibruese nepermjet transportierit te mullirit

	sekondar dhe transportierit kryesor nr.2. Ky process teknologjik realizohet me qellim rritjen e rendimentit te instalimit dhe permbushjen sa me efektive te kerkesave te produktit perfundimtar.
	Frontoje, Gurethyesi me Nofulla Pas procesit te mullirit sekondar, lenda e pare me madhesi kokrrize me te madhe perfundon ne gurethyesin me nofulla. Madhesia e kokrrizave varion ne varesi te lendes se pare. Qellimi i kesaj makinerie eshte thyerja e kokrrizave me madhesi me te madhe dhe perftimin e kokrrizave me diameter me te vogel. Procesi qe ndodh eshte ai i therrmimit, duke e bluar ate ne kokrriza me te vogla dhe dergimin e tyre nepermjet siten vibruese me 3 kate
7	Site vibruese me 3 kate Sita vibruese me 3 kate, ben te mundur ndarjen ne tre produkte kryesore, duke ju afruar fazes perfundimtare te produktit perfundimtar. Vibrimet e lehta qe i behen lendes se fraksionuar deri ne kete proces, ben te mundur ndarjen e saj ne tre paraprodukte: Granil 1 Granil 2 Rere e thyer
8	Transportier i reres se thyer 12.4 ml Transportieri i reres se thyer ka nje gjatesi prej 12.4 metra linear dhe transporton produktin e reres se thyer, e cila depozitohet ne sheshin e instalimit.
9	Rera e thyer Rera e thyer eshte nje nga produktet e gatshme qe perftohen nga impianti i fraksionimit te gurit gelqeror. Ky produkt depozitohet ne sheshin e instalimit dhe eshte i gatshem per te plotesuar kerkesat e tregut konsumator.
10	Transportier Granil Nr.1 Transportieri i Granilit Nr.1 ka gjatesi lineare 12.4 metra dhe sherben per transportin e produktit perfundimtar te perftuar.
11	Transportier Granil Nr. 2, Transportieri i Granilit Nr.2 ka gjatesi lineare prej 12.4 metra dhe sherben per transportin e produktit perfundimtar granil nr.2 per te sheshi depozitimit.
12	Pulti i Komandimit Pulti i komandimit eshte pika me e larte e impiantit te fraksionimit te gurit gelqeror. Nga kjo pike vihen re te gjitha instalimet, duke mbarvajtur dhe proceset fizike qe ndodhin ne impiant. Ne kete pike jane te instaluara te gjitha aparaturat automatike qe kontrollojne te gjitha proceset e impiantit te fraksionimit. I gjithe procesi eshte i automatizuar.
13	Hyrja, Zyra, Parking Pjese perberese te instalimit jane dhe rruga e brendshme, zyra ku kryhen veprimet ekonomike financiare te shoqerise dhe parking i automjeteve.
14	Oficina Oficina sherben per riparimin e pjeseve motorike te mjeteve te punes, instalimeve dhe pajisjeve te impiantit te prodhimit te inerteve.

Pershkrim i pergjithshem

Impianti i fraksionimit te gurit gelqeror funksionon mbi bazen e nje procesi te thjeshte fizik, i cili ben te mundur qe lenda e pare inerte malore, e cila vjen nga karriera ne menxhim te shoqerise "VELLEZERIT LLUPO" dhe ka permasa te kokrrizave te medha, i nenshtrohet proceseve fizike ne linjen e fraksionimit te gurit gelqero, duke perftuar ne kete menyre produktin e deshiruar per tregun rajonal.

Hapat qe ndiqen ne impiantin e fraksionimit te inerteve malore jane:

Pedane e Furnizimit → Bunker Ushqyes→ Mulliri primar→ Site Vibruese me 2 Kate →Frontoje, gurethyesi me nofulla→ Mulliri sekondar→ Frontoje, Gurethyes me nofulla→ Site Vibruese me tre kate → Transportier Granili Nr. 1, 12.4 ml → Transportier Granili Nr. 2, 12.4 ml → Transportier i produktit te reres se thyer 12.4 ml → Pulti i Komandimit

Parashikimi i realizimit të prodhimit

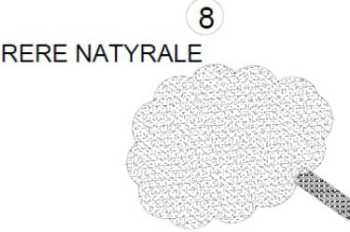
Kapaciteti prodhues i kompanise eshte:



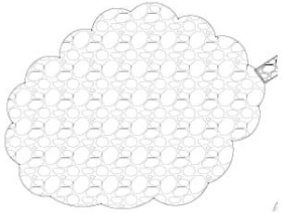
- **70 m³/ore inerte** (Granil 1, Granil 2, Rere e thyer dhe Rere natyrale)

- **Produktet kryesore te impiantit te prodhimit te inerteve**

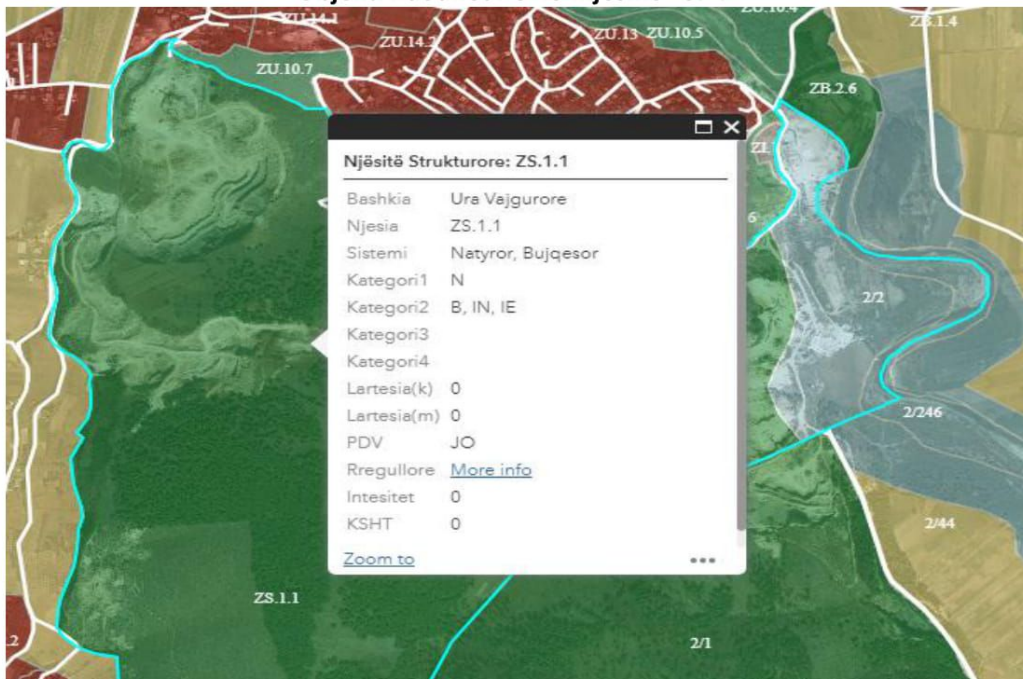
Kompania "VELLEZRIT LLUPO" sh.p.k ne linjen e vet te fraksionimit te gurit gelqeror prodhon kater produkte kryesore me prejardhje inerte malore. Seicili nga produktet ka perberje cilesore te ndryshme, ne varesi te trajtimit fizik qe i eshte nenshtuar lenda e pare ne impiantin e fraksionimit, produktet e perftuara jane:

- Stabilizant
- Rere Natyrale
- Rere e Thyer
- Granil 1
- Granil 2

Tipi	Dimensionet (mm)	Prodhimi ne ore
Stabilizant	65	
	< 2 mm	70 m³/ore

 <p>14</p> <p>RERE E THYER</p>	<p>0.15-2.5 mm</p>	
 <p>16</p> <p>GRANIL NR. 1</p>	<p>5 – 25 mm</p>	
<p>GRANIL NR. 2</p> 	<p>25– 60 mm</p>	

**Fragment nga studimi urbanistik i Bashkisë Ura Vajgurore
Objekti ndodhet në nënnjësinë ZS.1.1**



Pamje nga proceset dhe impiantet e instaluara





Karriera dhe Impianti i Fraksionimit

<https://geoportal.asig.gov.al>
Data e Printimit: 26.11.2018.

488362.367
4514519.683

490014.367
4514519.683



488362.367
4513468.934

490014.367
4513468.934

<https://geoportal.asig.gov.al> ofron të dhëna gjeohapësimore të ofruara nga autoritetet publike përgjegjëse. Përgjegjësia për saktësinë e të dhënave është e autoritetit publik që i ka krijuar ato.

Sistemi koordinativ: KRGJSH
Projektimi: KRGJSH



Koordinatat e Karrieresë në sistemin Gaus-Kruger		
Nr.	Koordinatat X	Koordinatat Y
1	45 14 584	44 04 489
2	45 15 001	44 04 632
3	45 15 001	44 04 333
4	45 15 054	44 04 330
5	45 15 020	44 04 516
6	45 15 095	44 04 541
7	45 15 169	44 04 541
8	45 15 091	44 04 627
9	45 15 080	44 04 835
10	45 14 828	44 04 752
11	45 14 805	44 04 785
12	45 14 516	44 04 875
13	45 14 290	44 04 775
Siperfaqja S=0.195 km² (19.5 Ha)		

Koordinatat e Impiantit të fraksionimit në sistemin Gaus-Kruger		
Nr.	Koordinatat X	Koordinatat Y
1	4514996.25	4404721.58
2	4515000.64	4404632.02
3	4515063.19	4404647.85
4	4515057.67	4404739.09
Siperfaqja S=5670 m²		

- **Rruga hyrëse për në objekt dhe rrugët e brëndshme**

Objekti lidhet me rrugen kryesore "Ura Vajgurore – Konizbalte", me rrugen "Abyl Frasheri" dhe me rrugen "Pshallia" nepermjet rrugeve te brendshme te kantierit dhe karrieres siperfaqesore, cka ben te mundur qe ky objekt te mos ndikoj ne trafikun e zones. Rruga e cila të dërgon në hyrje të objektit është ekzistuese dhe në gjendje mjaft të mire e shtruar me cakull dhe e niveluar sipas parametrave dhe kushteve teknike, duke mundesuar levizjen e lire te mjeteve te transportit dhe shfrytezimit te objektit minerar. Gjithashtu pergjate gjithe gjatesise se infrastruktures se brendshme eshte ndertuar edhe rrjeti i drenazhimeve te ujrave te shiut.

Në afërsi të zonës ku zhvillon aktivitetin subjekti "VELLEZRIT LLUPO" nuk ka shkolla, vepra arti, argjinatura, linjë elektrike të tensionit të lartë dhe linjë uji që mund të dëmtohen nga zhvillimi i aktivitetit për "Shfrytezimin e gurit gelqeror me karriere dhe fraksionimin e gurit gelqeror".

PLANVENDOSJE E KARRIERES DHE IMPIANTIT TE FRAKSIONIMIT TE INERTEVE MALORE

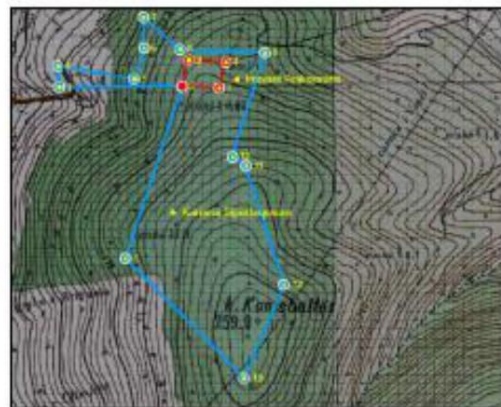
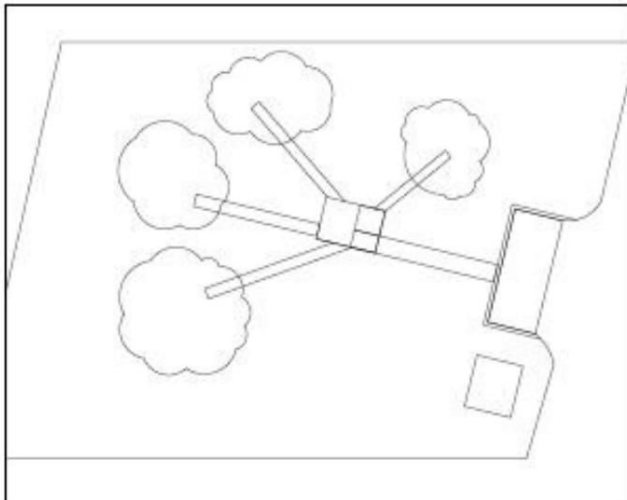
Subjekti: VELLEZERIT LLUPO

Aktiviteti: Karriere Siperfaqesore dhe Impiant Fraksionimi

Vendndodhja: Objekti "Kodra e Konizbaltes", Leja Nr. 1659, Ura Vajgurore, Berat

Siperfaqe Karriere: 0.195 km²

Siperfaqe impianti: 5670 m²

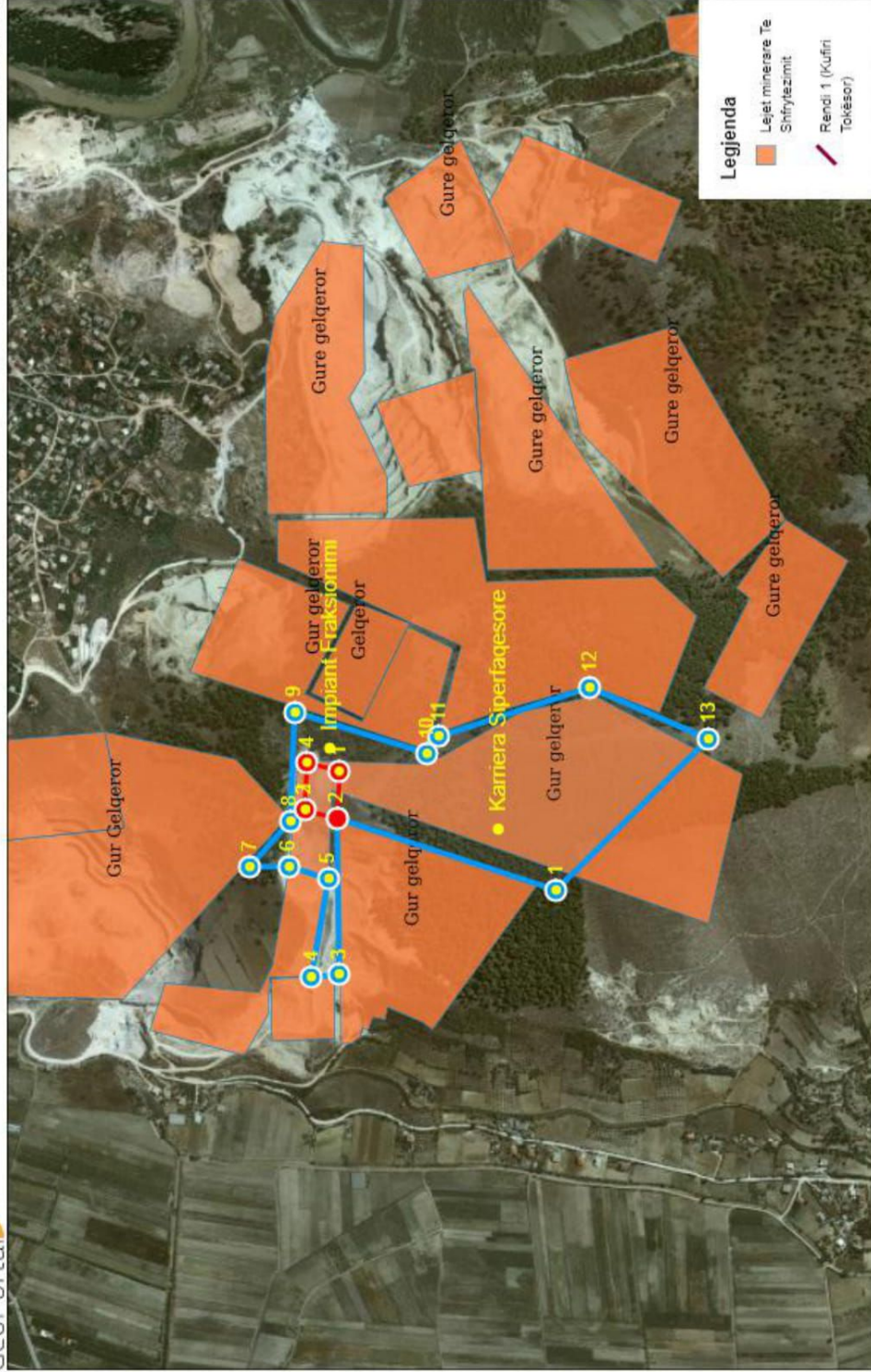


Zonat Minerare ne Aferesi

<https://geoportal.asig.gov.al>
Data e Printimit: 26.11.2018.

487885.805
4514894.033

490501.005
4514894.033



487885.805
4513230.833

490501.005
4513230.833

Sistemi koordinativ: KRGJSH
Projektimi: KRGJSH

<https://geoportal.asig.gov.al> ofron të dhëna gjeohapësimore të ofruara nga autoritetet publike përgjegjëse.
Përgjegjësia për saktësinë e të dhënave është e autoritetit publik që i ka krijuar ato.

Duke qene nje aktivitet ne fushen e shfrytezimit dhe fraksionimit, ndikimet kryesor ne mjedis jane shkarkimet ne ajer dhe gjenerimi i zhurmave, shkarkimi i ujerave, te cilat po i pershkruajme si me poshte:

Ndikimet ne ajer (Cilesia e ajrit, zhurmat, vibrimet, peizazhi.)

Impakti:

Per zhvillimin e ketij aktiviteti nuk eshte planifikuar te hapen rruge te reja, nuk do te ndertohet linje transmetimi energjie elektrike, nuk do te ndertohet rrjet ujesjellesi apo kanalizimesh. Gjate aktivitetit ne karriere dhe impiantin e fraksionimit do te ngrihen pluhura dhe ne rast se nuk aplikohet lagia me uje gjate sezonit me thatesire, mund te krijohet nje imazh i pa kendshem. Shkarkimet e gazeve te mjeteve motorike do te jene burime te shkarkimeve te gazeve te demshme per ajrin por jo ne nivele te larta shqetesuese, pasi objekti minerar ndodhet ne nje largesi te konsiderueshme nga qendrat e banuara. Hapja do te behet me sonde te kontrolluar dhe do te kete perdorim ne sasi te vogel te eksplozivit per hapjen e shkalleve, keshtu qe perdorimi i lendeve plasese mund te jete nje burim tjetër i pluhurit dhe lendeve te tjera te ngurta ne ajer (rekomandojme perdorimin e cekiceve pneumatike). Zhurmat jane normale per nje aktivitet te tille, por qe nuk do te jene shqetesuese per zonat e banuara, pasi ato ndodhen ne largesi. Kryesisht zhurmat shkaktohen nga germimet e masivit te shkembit, nga transporti, germimet e tokes shkembore, thyeresi me nofulla, mullinjte e fraksionimit e te bluarjes se gureve gelqeror, etj. Vibrimet mund te jene prezente vetem gjate procesit te perdorimit te lendeve plasese dhe cekiceve pneumatike per shkeputjen e masivit. Ndikimi i tyre varet edhe nga drejtuesi teknik, i cili duhet te ruaj nivelin e perdorimit te lendeve plasese.

Gjate punimeve do te kete demtim te rendesishem te peizazhit te zones, nga prerja e pemeve, kryesisht pishave te buta, nga germimet dhe humbja e bimesise, ndryshimi i relievit, heqja e shtreses aktive te tokes dhe humusit. Sheshi i parkimit dhe makinerite gjithashtu do te kene efekt ne peizazhin e zones. Demtimi i bimesise, ndikon ne uljen e cilesise se ajrit.

Masa parandaluese:

Aplikimi i lagies se kantierit/karrieres me uje gjate sezonit me thatesire per te reduktuar pluhurat. Kufizimi i orarit te punes vetem gjate dites per te reduktuar zhurmat. Perdorimi i mjeteve bashkekohore dhe me kriter e brenda kushteve teknike. Perdorimi i mjeteve dhe materialeve cilesore e eficiente. Punetoret qe do te ndodhen ne mjedis, ku niveli i zhurmave e tejkalon limitin mund te perdorin masa mbrojtese per shqisat e degjimit (kufje ose tapa per veshet). Monitorim i cilesise se ajrit gjate fazes se punimeve. Ky projekt ndikon ne mjedisin biologjik te zones, kryesisht nga demtimi i siperfaqes pyjore dhe krijimit te nje peizazhi jo te kendshem per zonen. Kete efekt mund ta reduktoje vetem zbatimi i nje projekti rehabilitimi te detajuar te siperfaqes se shfrytëzuar te karrieres.

Ndikimet ne ujera (Ujerat siperfaqesore, ujerat nentokesore.)

Impakti:

Nga zhvillimi i ketij aktiviteti ndikimet ne ujera do te jene vetem ato qe do te dalin nga impianti i fraksionimit, ujerat qe dalin si rrjedhoje e aktivitetit te larjes se materialeve gur gelqeror, si dhe nga kullimi i ujerave te shiut. Ky aktivitet nuk do te kete shkarkime ne ujerat e zones. Ujerat qe dalin nga aktiviteti i larjes jane ujera te turbullta me perberje te fraksioneve te imeta te tokes, te tilla si rera, lymi dhe argjila. Nuk pritet qe te kete demtime te ujerave.

Masa parandaluese:

Te orientohen ujerat e shiut, duke mos krijuar erozion dhe te mos krijohen pellgje uji ne mjedisin e karrieres. Te orientohen ujerat nentokesore qe mund te dalin ne siperfaqe gjate germimeve, duke mos lejuar rrjedhjen e tyre ne menyre te pakontrolluar ne mjedisin e zones. Nese do te shihet e nevojshme, te ndertohet edhe nje vaske dekantimi e filtrimi te ujit te kantierit me qellim pastrimin e tij. Makinerite

te mos shkarkojne substanca te demshme ne mjedisin uhor te zones. Te kihet parasysh qe te tregohet kujdes gjate furnizimit me karburant te mjeteve te punes, me qellim qe te mos kete derdhje aksidentale te karburanteve ne mjedisin e zones. Sherbimet e mjeteve te renda te kryhen ne ambiente auto-serviesh te autorizuara.

Ndikimet ne toke (Relievi, sipërfaqja, perberja e struktures se tokes, nentoka.)

Impakti:

Nga zhvillimi i ketij aktiviteti ndikimet mbi toke do te jene te konsiderueshme, zhvillimi i ketij aktiviteti kerkon nje hapësire relativisht te madhe ne toke pasi kerkon nje shtrirje ne sipërfaqe, por nenkuptohet qe nuk do te shfrytëzohet e gjitha, por vetem nje pjese e saj per karrieren.

Impakti kryesor, pas përfundimit të procesit të shfrytëzimit, lidhet me eliminimin e plotë të mbulesës pyjore autoktone, përbërjen llojore të së cilës e kemi përshkruar më lart. Impakti i dytë lidhet me largimin e shtresës (cipës) aktive të tokës pjellore, e cila shtrihet në sipërfaqen e tokës dhe përbën substratin e vetëm të gjallimit të jetës në hapsirën e fokusuar të gurores. Ndikimi vijues lidhet gjithashtu me modifikimin e përgjithshëm të peizazhit si rrjedhojë e ndryshimit të relievit dhe e zhveshjes totale të sipërfaqes nga mbulesa bimore indigjene.

Ndikimet e tjerë ekosistemikë do të prekin në mënyrë të drejtpërdrejtë të gjithë habitatet e gjallesave, të cilët përfshijnë, foletë e zogjve e të shpendëve të egër, habitatet e reptilëve të njohur, të insekteve të ndyshëm etj.

Masa parandaluese:

Përshkrimi i masave operacionale që propozohen të ndërmerren për rehabilitimin e plotë e të qëndrueshëm të mjedisit në hapsirën e kavës së fraksioneve gurorë.

Pas përfundimit të procesit të prodhimit dhe pas largimit të masave me fraksione gurorë, në sipërfaqen e shfrytëzuar do të krijohet një hapsirë 'boshe' të cilën e kemi paraqitur skematikisht në aneksin e këtij projekti. (Shih në aneksin bashkëngjitur)

Subjekti që ka fituar të drejtën e shfrytëzimit duhet të kryej një punë sistematike, d.m.th të zbatojë një skemë të përfart me atë që është paraqitur në këtë dokument. Kjo do të thotë që punimet e gërmimeve duhet t'u nënshtrohen rregullave të rreptë tekniko-inxhinierike që bëjnë të mundur sigurimin e një sipërfaqeje të rrafshët, aspak të deformuar dhe në të njëjtën kohë një shpat kodrinor uniform, me një pjesërrësi të caktuar për të mundësuar, në

vijimësi kryerjen e formatimit të tarracave që do të pyllëzohen me llojin e propozuar në këtë projekt. Sikurse theksuam, ndërhyrjet e propozuara kanë të bëjnë me pyllëzimin e të gjithë sipërfaqes së rezultuar pas shfrytëzimit të kavës së inerteve gurorë në shpatin kodrinor.

Kriteret e pyllëzimit lidhen me tre aspekte kryesorë të cilët janë:

- a. Formatimi i gropave në të cilat do të mbillen llojet pyjorë do të jetë në përmasat 80x80x80 cm;
- b. Mbushja e gropave do të bëhet paraprakisht me dhë pjellor të sjellë enkas për këtë qëllim;
- c. Për pyllëzimin e sipërfaqeve do të përdoren dy lloje të njohur pyjorë: Pisha e Egër (*Pinus halepensis*) dhe Rrapi (*Platanus orientalis*).

Pisha e Egër është parashikuar të mbillet në tarracat e shpatit shkëmbor, ndërsa Rrapi në sheshin e rezultuar pas përfundimit të shfrytëzimit të karrierës së fraksioneve gurorë.

Në preventivin e hartuar për këtë qëllim janë parashikuar të gjithë operacionet e punës që do të kryhen, përfshirë edhe ata të mirëmbajtjes së pyllëzimeve gjatë tre viteve që do ta pasojnë atë.

Formatimi i tarracave për pyllëzim rekomandohet të kryhet njëkohësisht dhe paralelisht me kryerjen e procesit të shfrytëzimit të kavës, kjo për arsye se më vonë, pas përfundimit të shfrytëzimit të hapsirës së kavës, procesi në fjalë paraqet vështirësi të mëdha për t'u realizuar.

Ndikimet qe shkaktone ndryshimet klimatike (Ndryshimi i klimes, emetimi i substancave ozon-holluese.)

Impakti:

Projekti ne vleresim nuk do te perfshije substanca te tilla, qe mund te ndikojne ne rritjen e perqendrimit te lendeve ozon-holluese ne atmosfere. Vleresohet vetem lenda djegese e mjeteve te renda te punimeve te germimit dhe lenda plasese, megjithese ne nivele te uleta. Faktor tjetër negativ mund te vleresohet reduktimi i bimesise se zones dhe ulja e procesit te filtrimit e rigjenerimit te oksigjenit nga procesi i fotosintezes.

Masa parandaluese:

Rekomandojme rehabilitimin e mjedisit te demtuar dhe mbjelljen e pemeve ne raport 1:3.

Ndikimet negative ne habitate dhe biodiversitetin e zones se projektit.

Ndikimet ne biodiversitet (Flora dhe fauna)

Impakti:

Ndikimi kryesor dhe me i rendesishem ne mjedisin biologjik eshte gjate fazes se punimeve per hapjen dhe shfrytezimin e minieres. Nga zbatimi i ketij projekti, pritet nje efekt domethenes ne demtimin e bimesise se zones, kryesisht e pemeve, pishave te buta, duke qene qe eshte nje zone e pyllzuar pjeserisht. Demtimi i siperfaqes se tokes dhe i shtreses bimore, te cilat sherbejne si habitat per nje sere gjallesash do te ndikonte edhe ne largimin e faunes se zones. Kryesisht kafshet e egra, zogjte dhe insektet e zvarraniket.

Ndikimi i zhurmave do te ndikojte edhe ne largimin e faunes ne nje rreze disa qindra metra ose edhe ne km, kjo kryesisht nga aktiviteti i perdorimit te lendeve plasese per perdorim civil, qe sherbejne per shkeputjen e masivit shkembor.

Masa parandaluese:

Rehabilitimi sa me pare i skarpatave dhe siperfaqeve pyjore te demtuara dhe investimi ne ndertimin e pritave per reduktimin e erozionit. Zbatimi i projektit te rehabilitimit sipas preventivit te detajuar te punimeve rehabilituese dhe monitorimi i ecurise se ketij procesi ne vazhdimesi. Mirembajtje dhe monitorim te vazhdueshem te terrenit problematik edhe nga erozioni natyror ne segmente te caktuara. Mbjellja e bimesise autoktone dhe sipas skemes se projektuar per te ndikuar ndjeshem ne uljen e erozionit dhe ne ruajtjen e identitetit te bimesise se zones. Si rrjedhoje edhe rikthimin e faunes autoktone te larguar perkohesisht.

Ndikimet sociale te projektit te tilla si ndryshimi i perdorimit te tokes dhe shqetesimet qe mund te lindin nga ndikimet ne mjedis te projektit (si zhurmat, pluhuri, perdorimi i burimeve natyrore, etj.)

Ndikimi ne mjedisin social-kulturor e ekonomik nga faza e zbatimit te punimeve te shfrytezimit te mineraleve, vleresohet te jete pozitive. Kjo per shkak te nivelit te ulet ekonomik te zones dhe rritjes se punesimit nga projekti shfrytezimit, por edhe te tradites se zones, banoret e te ciles kane punuar prej vitesh ne gurore. Perdorimi i tokes aktualisht eshte per kullote per blegtori, nuk perfshihen toka bujqesore. Persa i perkete burimeve ujore, nuk perdoren per kete veprimtari. Nga burimet e zones, do te krijohet mundesia e furnizimit me uje per plotesimin e nevojave te punetoreve dhe te ambjenteve te punes. Nuk do te perdoren nga aktiviteti minerar burimet hidrike te zones, madje as do te kete shkarkime te ujerave.

Ndikimet qe shkaktone ndryshimet klimatike

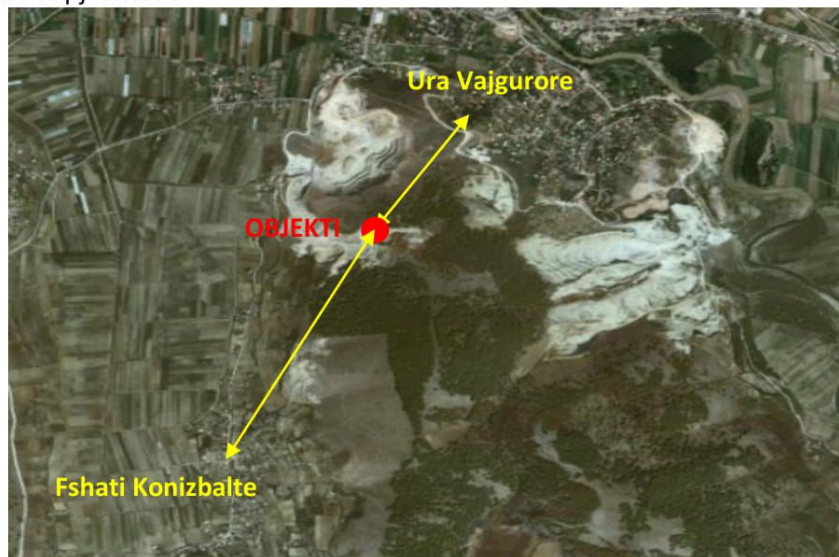
Projekti ne vleresim nuk do te perfshije substanca te tilla qe mund te ndikojne ne rritjen e perqendrimit te lendeve ozon-holluese ne atmosfere. Vleresohet vetem lenda djegese e mjeteve te renda te punimeve te germimit, megjithese ne nivele te uleta. Faktor tjetër negativ mund te vleresohet reduktimi i bimesise se zones dhe pakesimi i filtrimit te ajrit e prodhimit te oksigjenit, por kjo do te reduktohet dhe

do te rikuperohet nepermjet mbjelljes se bimesise ne nje sipërfaqe ekuivalente, sic eshte parashikuar ne projektin e rehabilitimit.

Qendrat e banuara ne zone

Objekti i gelqeroreve ndodhet ne territorin e bashkise Ura Vajgurore te rrethit te Beratit dhe ne te djathte te rruges automobilistike qe lidh Uren Vajgurore me fshatin Konizbalte. Ne pjesen veri lindore ndodhet Ura Vajgurore ne nje distance rreth 1 km larg ne vije ajrore dhe ne pjesen jug perendimore ndodhet fshati Konizbalte, kurse ne anen lindore e verilindore, jugore dhe veri perendimore kufizohet nga zona te tjera shfrytezimi, ku disa subjekte te tjere ushtrojne aktivitet ne prodhimin e gurit. Rreth e rrotull objektit nuk ndodhen shtepi banimi, objekte social-kulturore, shkolla, depo, etj..

Rruget ne rajon qe lidhin objektin me qendrat e banuara jane pergjithesisht te pa asfaltuara dhe kerkojne riparime te pjesshme.



QARKU BERAT

Nr.	Njësi të qeverisjes vendore			Qendra e Bashkisë	Njësitë administrative përbërëse	Qytetet dhe fshatrat në përbërje të tyre
	Qarku	Qendra e Qarkut	Bashkia			
I.	Berat	Qyteti Berat	Berat	Qyteti Berat	Berat	Qyteti Berat
					Velabisht	Fshatrat: Malinat, Bëlçë, Driobonik, Bardhaj i Ri, Starovë, Velabisht, Vetezëk, Remanuç, Gjoroven, Pallkëisht, Veleshnjë, Dubanas, Kodras
					Odlak	Fshatrat: Lapidhja 1, Lapidhja 2, Qezeshnik, Ballodinë, Dyrshuk, Mozarë, Ullinjat, Vodëz e Sipërme, Orizaj, Odlak
					Sinjë	Fshatrat: Sinjë, Mbolan, Mbjeshovë, Mbrezhtan, Galinë, Sadovice, Pafjal, Kamçisht, Levat, Velcan, Osmënzezë 1, Osmënzezë 2, Pishnik i Vogël, Molisht
					Roshnik	Fshatrat: Bogdan i Poshtëm, Bogdan i Sipërm, Dardhë, Karhanjor, Kostren i Madh, Kostren i Vogël, Mimat, Pezrnak, Qafë Dardhë, Roshnik Qendër, Roshnik i Vogël, Voinik, Rabyak
					Ura- Vajgurore	Qyteti Ura Vajgurore, Fshatrat: Bistovcë, Konizbalte, Pashalli, Vokopollë, Skëvan
			Ura Vajgurore	Qyteti Ura - Vajgurore	Poshnje	Fshatrat: Poshnje, Polizhan, Çiflik, Arëz, Agim, Bana, Gajdë, Malas Grope, Sryez, Sheq Gajdë, Hingë, Këq
					Kutalli	Fshatrat: Kuntë, Sgopus, Drenovcë, Samaticë, Pobraz, Rëzëz, Protoduar, Godiçan Qendër, Godiçan Çlirim, Malas Breg
					Cukalat	Fshatrat: Donofrosë, Slanuçë, Cukalat, Allambres, Krotinë, Çete
			Kuçovë	Qyteti Kuçovë	Kuçovë	Qyteti Kuçovë
					Kozare	Fshatrat: Havalehas, Kozare, Feras Kozare, Salcë Kozare, Vlashuk, Demollare, Fier Mimar, Zdravë, Gegë, Duzë, Fashëz
					Perondi	Fshatrat: Perondi, Magjatë, Tapi, Gostaj, Velapocit, Rreth Tapi, Polovinë
					Lumac	Fshatrat: Lumac, Luraj, Pellumbas, Kamundat, Zelevizhë, Bëlesovë, Mëndrak, Sheqëz, Bardhaj, Pashtraj, Vodëz, Krehëz, Koutëz
					Çorovodë	Qyteti Çorovodë
					Qendër Skrapar	Fshatrat: Zogas, Kalanjas, Dhores, Veseshë, Polenë, Osojë, Grepçë, Liqeth, Rehovicë, Orizaj, Cezovë, Veleshnjë, Nishicë, Sharovë, Çerensht, Buzuq, Munxhar, Radësh, Kozarë, Mollas, Gradec, Vërzehëzë, Slanuçë, Strozë
			Skrapar	Qyteti Çorovodë	Bogovë	Fshatrat: Bogovë, Kakrajë, Dobrushtë, Përpazim, Bargullas, Novaj, Nishovë, Jaupas, Selan
					Vëndreshë	Fshatrat: Lavdar, Spathacë, Therapel, Valë, Vëndreshë e Madhe 1, Vëndreshë e Vogël 2, Vëndreshë e Madh 3, Ibro
					Çepan	Fshatrat: Çepan, Muzhukë, Rog, Zabëzran i Ri, Zabëzran, Blesëncë, Malind, Muzhencë, Serzan i madh, Serzan i Vogël, Qeshubet, Strëncë, Kakor, Pishkë
					Potom	Fshatrat: Potom, Gjegjovë, Kopencë, Gësmen, Visocë, Qafë, Helmës, Backë, Melisë, Nikollarë, Dymnsh, Staraveckë
					Leshnje	Fshatrat: Turbohovë, Kapinovë, Kiarstë, Kruhovë, Paqekug, Gostëncë, Leshnje, Vushë, Bërakë
					Gjerbës	Fshatrat: Mëkovë, Zalovhanë, Gjerbës, Ujanik, Gradec, Strafiçë, Vishan, Baçi 1, Baçi 2, Këq, Rehovë, Gësmth, Gjogovicë, Flog
			Poliçan	Qyteti Poliçan	Zhepë	Fshatrat: Gievë, Posten, Kovaçani, Gurazet, Çorrotat, Cezicë, Zhepë, Leskovë, Tribell, Dunckë, Romas, Tëzovë, Dobrenj, Buranaj, Luadh, Shpatanaj
					Poliçan	Qyteti Poliçan
					Tërpan	Fshatrat: Tërpan, Teman, Parapuar, Tozhar, Vokopollë, Dodovec, Rehovë, Zhapçkë, Çorogaf, Panaraj, Pishnik i Madh, Lugas, Zhitom i Madh, Zhitom i Vogël
Vërtop	Fshatrat: Mbrakull, Vërtop, Kapinovë, Zgërbonjë, Vodocë, Puhë, Peshtan, Peshtan, Dcenovë, Lrbeshë, Tomor i Madh, Tomor i Vogël, Bregas					

Mbetjet e prodhuara

Nga ky aktivitet si mbetje te ngurta prodhohen vetem materialet tokesore (shtresa aktive e tokes ne nje trashesi deri ne 30-40 cm), te cilat do te germohen nga skarpata e siperme e hapjes se karrieres. Keto mbetje do te depozitohen ne siperfaqet e parashikuara ne projekt dhe me vone do te ritransportohen ne sheshet e shkalleve dhe ne sheshin e poshtem +70+20 m, me qellim perdorimin e tyre per punimet e rehabilitimit. Ato perfaqesohen nga deluvione te shkrifeta (jane depozitime fertile dhe do te sherbejne per rigjenerimin e karrieres) dhe nuk permbajne elemente ndotes per ambientin. Ndersa persa i perkete mbetjeve sterile nga guri, nuk ka pasi i gjithe materiali ngarkohet direkt ne mjetet e transportit per t'u perdorur nga klientet sipas kontratave. Cilesia e materialit tokesor eshte e atille qe nuk prodhon mbetje.

e. PERMBLEDHJA NE GJUHE JO-TEKNIKE

Përmbledhja duhet të përfshijë informacionin e mëposhtëm:

- **INSTALIMI DHE AKTIVITETET E TIJ;**
- **Industria minerare**

ID 3.7 Nxjerrja e mineraleve rërës dhe argjilës nga minierat me shfrytezim në qiell të hapur dhe nga guroret

ID 3.11. Prodhimi dhe fraksionimi i produkteve minerale jometalike.

- **LËNDËT E PARA DHE ATO NDIHMËSE, SUBSTANCAT E TJERA DHE ENERGJIA E PËRDORUR OSE E GJENERUAR NGA INSTALIMI;**

Lendet e para per vendosjen ne funksionim te instalimit jane materialet inerte, cemento, uji, ndersa lendet ndihmese jane energjia elektrike dhe karburanti per mjetet e transportit, autobetonieret, etj.

- **BURIMET E SHKARKIMEVE NGA INSTALIMI;**

Shkarkimet kryesore në ajër – Karakteristikat e shkarkimeve (një faqe për çdo pikë shkarkimi)

Nr. Referencës së pikës së shkarkimit	A1
Burimi i shkarkimit	Objekti Minerar “Kodra e Konizbaltes” Shkallet e karrieres siperfaqesore per shfrytezimin e gurit gelqeror dhe impianti i fraksionimit
Përshkrimi	Grimcat PM10 dhe PM2.5 te gjeneruara gjate procesit te nxirrjes dhe fraksionimit te gurit gelqeror
Koordinatat: (GAUS KRUGE: 1942_GK_ZONE_4)	1. X: 4515013.80 Y: 4404587.92 2. X: 4515031.81 Y: 4404704.22
Informacion mbi oxhakun Diametri Lartësia nga toka(m)	Nuk ka oxhak
Data e fillimit të shkarkimeve	

Aktivitet e shfrytezimit te gurit gelqeror shpesh shoqerohen me emisione te pluhurit te gurit gelqeror. Per minimizimin e ketij emisioni ne atmosfere perdoren lagjet e vazhdueshme te mjediseve te punes ne menyre qe gjate levizjes se mjeteve mos te ngrihet pluhuri ne atmosfere. Gjithashtu gjate shfrytezimit nevojitet te laget materiali per minimizimin e emisioneve te pluhurit vecanerisht ne stinen e thate te veres.

Shkarkimet në ujërat sipërfaqësorë (një faqe për çdo shkarkim)

Nr. i Referencës së pikës së shkarkimit (numri i referencës duhet të jetë i njëjtë me numrin e shkruar në hartën e instalimit)	U1
Emërtimi i pikës së shkarkimit	Rrjeti i drenazhimit të ujërave të shkalleve të karrieres
Vendndodhja	Brenda sheshit ku zhvillohet aktiviteti për shfrytëzimin e objektit mineral
Koordinatat sipas sistemit GAUS KRUGE: 1942_GK_ZONE_4	X: 4515017.08 Y: 4404595.53
Emri/Emërtimi i mjedisit ujor pritës (lumë, liqen, etj....):	Vaske Dekantimi
Prurja e ujit të mjedisit ujor pritës	2 m ³ /dite
Kapaciteti absorbues i ndotësive:	85 % precipitim i lëndës së ngurte

Ne asnjë rast nuk kemi shkarkime të drejtpërdrejta në mjediset ujore sipërfaqësore, sepse ujrat e larjes dhe ujrat sanitare me pare kalojnë në vasken e dekantimit nga ku me pas shkarkohen në rrjetin e kanalizimeve të zonës.

***** Specifikojmë se procesi i shfrytëzimit dhe fraksionimit të gurit gelqeror zhvillohet në të thatë (pa praninë e ujit). Prania e ujit është vetëm në ato raste kur përdoren sprucatorët për ulen e grimcave të pluhurit në objekt dhe gjatë stinës së reshjeve.**

Ujërat sipërfaqësore të reshjeve, kalojnë në rrjetin e drenazhimit, i cili ndërtohet për çdo shkallë të karrieres, me qëllim ruajtjen e skarpave dhe erozionit të mundshëm.

Shkarkimet në rrjetin e kanalizimeve (një faqe për çdo pikë të shkarkimeve)

Nr. Ref. i pikës së shkarkimit: (numri i referencës duhet të jetë i njëjtë me numrin e shkruar në hartën e instalimit)	N/A
Vendndodhja e pikës së shkarkimit rrjetin e kanalizimeve	
Koordinatat (për efekt të vlerësimit të ndikimit)	
Emri i kompanisë e cila menaxhon sistemin e grumbullimit të ujërave të ndotura	
A është sistemi i kanalizimeve i lidhur me një impiant trajtimi?	
Emri i mjedisit përfundimtar ujor pritës të ujërave të ndotura nga rrjeti i kanalizimit (estuar, lumë ose mjedis tjetër ujor pritës dhe ndikimi në të i cili duhet kontrolluar)	

Burimi i shkarkimit	Nr. Ref. i pikës së shkarkimit	Koordinatat sipas sistemit GAUS KRUGE: 1942_GK_ZONE_4	Nr. Ref. i pajisjes që gjeneron ndotje akustike	Presioni akustik ¹ (dBA) duke ju referuar distancës	Periudha e shkarkimit
Mjetet e punes, perdorimi i lendeve plase, shfrytezimi i objektit minerar	1	1. X: 4515013.80 Y: 4404587.92		70	40 sekonda ne ore
Impianti i fraksionimit	2	2. X: 4515031.81 Y: 4404704.22		65	30 minuta gjate 1 ore pune

- **KUSHTET NË VENDNDODHJEN E INSTALIMIT DHE RASTET E NJOHURA HISTORIKE TË NDOTJES;**

Zona ku do te zhvillohet aktiviteti shfrytezim dhe fraksionim guri gelqeror, ndodhet ne: Qarku Berat, Bashkia Ura Vajgurore, Objekti “Kodra e Konizbaltes”, Leja Nr. 1659.

• **IDENTIFIKIMI I NDIKIMEVE NE MJEDIS DHE MASAT PER MINIMIZIMIN E TYRE**

Mjedisi eshte gjithmone i prekur nga veprimtarite e ndryshme qe ushtrohen ne te, por ndikimi mund te jete i ndryshem, kjo eshte e lidhur ngushte me vete llojin e veprimtarise, e cila mund te kete impakt te drejtperdrejte, te terthorte, te rendesishem apo mesatar i pranueshem.

Nje nga objektivat e ketij raporti eshte identifikimi i ndikimeve te mundshme qe mund te shkaktohen ne mjedis nga ky aktivitet ne teresi. Identifikimi i ndikimeve te mundshme ne mjedisin e kesaj zone do te vleresohen ne njeren prej fazave kryesore; faza e operimit, pasi objekti eshte i ndertuar dhe ndikimi ne mjedis do te jete vetem nga funksionimi i pajisjeve dhe makinerive te shfrytezimit dhe fraksionimit. Nuk marrin ne konsiderate fazen pas perfundimit se veprimtarise pasi ky projekt do te vazhdoj te jete i tille dhe pas shume kohesh. Disa prej ndikimeve kryesore qe jane vleresuar si te mundshme jane paraqitur si me poshte.

Efektet e mundshme nga aktiviteti qe ushtrohet do te vleresohen ne menyre te pergjithshme nga ky raport i ndikimeve në mjedis. Megjithate, shume nga efektet e mundshme mund te identifikohen per arsye te eksperiences nga nen-projektet e projektet e meparshme ne kete fushe.

- **Impakti ne mjedis i ketij impianti dhe menaxhimi i tij**

Ne vijim do te paraqesim nje permbledhje te efekteve negative mbi mjedisin, te cilat lidhen me operimin e punes ne instalimin e shfrytezimit dhe fraksionimit te inerteve, se bashku me rekomandimet mbi menaxhimin e tyre.

Aspektet mjedisore me te rendesishme qe lidhen me instalimet e shfrytezimit dhe fraksionimit te inerteve kane te bejne kryesisht me shkarkimet ne ajer, ujera dhe zhurma.

Ndikimet ne ajer (Cilesia e ajrit, zhurmat, vibrimet, peizazhi.)

Impakti:

Per zhvillimin e ketij aktiviteti nuk eshte planifikuar te hapen rruge te reja, nuk do te ndertohet linje transmetimi energjie elektrike, nuk do te ndertohet rrjet ujesjellesi apo kanalizimesh. Gjate aktivitetit ne kARRIERE dhe impiantin e fraksionimit do te ngrihen pluhura dhe ne rast se nuk aplikohet lagia me uje gjate sezonit me thatesire, mund te krijohet nje imazh i pa kendshem. Shkarkimet e gazeve te mjeteve motorike do te jene burime te shkarkimeve te gazeve te demshme per ajrin por jo ne nivele te larta shqetesuese, pasi objekti minerar ndodhet ne nje largesi te konsiderueshme nga qendrat e banuara. Hapja do te behet me sonde te kontrolluar dhe do te kete perdorim ne sasi te vogel te eksplozivit per hapjen e shkalleve, keshtu qe perdorimi i lendeve plasese mund te jete nje burim tjetër i pluhurit dhe lendeve te tjera te ngurta ne ajer (rekomandojme perdorimin e cekiceve pneumatike). Zhurmat jane normale per nje aktivitet te tille, por qe nuk do te jene shqetesuese per zonat e banuara, pasi ato ndodhen ne largesi. Kryesisht zhurmat shkaktohen nga germimet e masivit te shkembit, nga transporti, germimet e tokes shkembore, thyesa me nofulla, mullinjte e fraksionimit e te bluarjes se gureve gelqeror, etj. Vibrimet mund te jene prezente vetem gjate procesit te perdorimit te lendeve plasese dhe cekiceve pneumatike per shkeputjen e masivit. Ndikimi i tyre varet edhe nga drejtuesi teknik, i cili duhet te ruaj nivelin e perdorimit te lendeve plasese.

Gjate punimeve do te kete demtim te rendesishem te peizazhit te zones, nga prerja e pemeve, kryesisht pishave te buta, nga germimet dhe humbja e bimesise, ndryshimi i relievit, heqja e shtreses aktive te tokes dhe humusit. Sheshi i parkimit dhe makinerite gjithashtu do te kene efekt ne peizazhin e zones. Demtimi i bimesise, ndikon ne uljen e cilesise se ajrit.

Masa parandaluese:

Aplikimi i lagies se kantierit/kARRIERES me uje gjate sezonit me thatesire per te reduktuar pluhurat. Kufizimi i orarit te punes vetem gjate dites per te reduktuar zhurmat. Perdorimi i mjeteve bashkekohore dhe me kriter e brenda kushteve teknike. Perdorimi i mjeteve dhe materialeve cilesore e eficiente. Punetoret qe do te ndodhen ne mjedise, ku niveli i zhurmave e tejkalon limitin mund te perdorin masa mbrojtese per shqisat e degjimit (kufje ose tapa per veshet). Monitorim i cilesise se ajrit gjate fazes se punimeve. Ky projekt ndikon ne mjedisin biologjik te zones, kryesisht nga demtimi i siperfaqes pyjore dhe krijimit te nje peizazhi jo te kendshem per zonen. Kete efekt mund ta reduktoje vetem zbatimi i nje projekti rehabilitimi te detajuar te siperfaqes se shfrytezuar te kARRIERES.

Ndikimet ne ujera (Ujerat siperfaqesore, ujerat nentokesore.)

Impakti:

Nga zhvillimi i ketij aktiviteti ndikimet ne ujera do te jene vetem ato qe do te dalin nga impianti i fraksionimit, ujerat qe dalin si rrjedhoje e aktivitetit te larjes se materialeve gur gelqeror, si dhe nga kullimi i ujerave te shiut. Ky aktivitet nuk do te kete shkarkime ne ujerat e zones. Ujerat qe dalin nga aktiviteti i larjes jane ujera te turbullta me perberje te fraksioneve te imeta te tokes, te tilla si rera, lymi dhe argjila. Nuk pritet qe te kete demtime te ujerave.

Masa parandaluese:

Te orientohen ujerat e shiut, duke mos krijuar erozion dhe te mos krijohen pellgje uji ne mjedisin e kARRIERES. Te orientohen ujerat nentokesore qe mund te dalin ne siperfaqe gjate germimeve, duke mos lejuar rrjedhjen e tyre ne menyre te pakontrolluar ne mjedisin e zones. Nese do te shihet e nevojshme, te ndertohet edhe nje vaske dekantimi e filtrimi te ujit te kantierit me qellim pastrimin e tij. Makinerite te mos shkarkojne substanca te demshme ne mjedisin ujror te zones. Te kihet parasysh qe te tregohet kujdes gjate furnizimit me karburant te mjeteve te punes, me qellim qe te mos kete derdhje aksidentale te karburanteve ne mjedisin e zones. Sherbimet e mjeteve te renda te kryhen ne ambiente auto-serviesh te autorizuar.

Ndikimet ne toke (Relievi, siperfaqja, perberja e struktures se tokes, nentoka.)

Impakti:

Nga zhvillimi i ketij aktiviteti ndikimet mbi toke do te jene te konsiderueshme, zhvillimi i ketij aktiviteti kerkon nje hapshire relativisht te madhe ne toke pasi kerkon nje shtrirje ne siperfaqe, por nenkuptohtet qe nuk do te shfrytezohet e gjitha, por vetem nje pjese e saj per karrieren.

Impakti kryesor, pas përfundimit të procesit të shfrytëzimit, lidhet me eliminimin e plotë të mbulesës pyjore autoktone, përbërjen llojore të së cilës e kemi përshkruar më lart. Impakti i dytë lidhet me largimin e shtresës (cipës) aktive të tokës pjellore, e cila shtrihet në sipërfaqen e tokës dhe përbën substratin e vetëm të gjallimit të jetës në hapsirën e fokusuar të gurores. Ndikimi vijues lidhet gjithashtu me modifikimin e përgjithshëm të peizazhit si rrjedhojë e ndryshimit të relievit dhe e zhveshjes totale të sipërfaqes nga mbulesa bimore indigjene.

Ndikimet e tjerë ekosistemikë do të prekin në mënyrë të drejtpërdrejtë të gjithë habitatet e gjallesave, të cilët përfshijnë, foletë e zogjëve e të shpendëve të egër, habitatet e reptilëve të njohur, të insekteve të ndyshëm etj.

Masa parandaluese:

Përshkrimi i masave operacionale që propozohen të ndërmerren për rehabilitimin e plotë e të qëndrueshëm të mjedisit në hapsirën e kavës së fraksioneve gurorë.

Pas përfundimit të procesit të prodhimit dhe pas largimit të masave me fraksione gurorë, në sipërfaqen e shfrytëzuar do të krijohet një hapsirë 'boshe' të cilën e kemi paraqitur skematikisht në aneksin e këtij projekti. (Shih në aneksin bashkëngjitur)

Subjekti që ka fituar të drejtën e shfrytëzimit duhet të kryej një punë sistematike, d.m.th të zbatojë një skemë të përfart me atë që është paraqitur në këtë dokument. Kjo do të thotë që punimet e gërmimeve duhet t'u nënështrohen rregullave të rreptë tekniko-inxhinierike që bëjnë të mundur sigurimin e një sipërfaqeje të rrafshët, aspak të deformuar dhe në të njëjtën kohë një shpat kodrinor uniform, me një pjesërrësi të caktuar për të mundësuar, në

vijimësi kryerjen e formatimit të tarracave që do të pyllëzohen me llojin e propozuar në këtë projekt. Sikurse theksuam, ndërhyrjet e propozuara kanë të bëjnë me pyllëzimin e të gjithë sipërfaqes së rezultuar pas shfrytëzimit të kavës së inerteve gurorë në shpatin kodrinor.

Kriteret e pyllëzimit lidhen me tre aspekte kryesore të cilët janë:

- a. Formatimi i gropave në të cilat do të mbillen llojet pyjorë do të jetë në përmasat 80x80x80 cm;
- b. Mbushja e gropave do të bëhet paraprakisht me dhë pjellor të sjellë enkas për këtë qëllim;
- c. Për pyllëzimin e sipërfaqeve do të përdoren dy lloje të njohur pyjorë: Pisha e Egër (*Pinus halepensis*) dhe Rrapi (*Platanus orientalis*).

Pisha e Egër është parashikuar të mbillet në tarracat e shpatit shkëmbor, ndërsa Rrapi në sheshin e rezultuar pas përfundimit të shfrytëzimit të karrierës së fraksioneve gurorë.

Në preventivin e hartuar për këtë qëllim janë parashikuar të gjithë operacionet e punës që do të kryhen, përfshirë edhe ata të mirëmbajtjes së pyllëzimeve gjatë tre viteve që do ta pasojnë atë.

Formatimi i tarracave për pyllëzim rekomandohet të kryhet njëkohësisht dhe paralelisht me kryerjen e procesit të shfrytëzimit të kavës, kjo për arsye se më vonë, pas përfundimit të shfrytëzimit të hapsirës së kavës, procesi në fjalë paraqet vështirësi të mëdha për t'u realizuar.

Ndikimet qe shkaktojne ndryshimet klimatike (Ndryshimi i klimes, emetimi i substancave ozon-holluese.)

Impakti:

Projekti ne vleresim nuk do te perfshije substanca te tilla, qe mund te ndikojne ne rritjen e perqendrimit te lendeve ozon-holluese ne atmosfere. Vleresohet vetem lenda djegese e mjeteve te renda te punimeve te germimit dhe lenda plasese, megjithese ne nivele te uleta. Faktor tjetër negativ mund te

vleresohet reduktimi i bimesise se zones dhe ulja e procesit te filtrimit e rigjenerimit te oksigjenit nga procesi i fotosintezes.

Masa parandaluese:

Rekomandojme rehabilitimin e mjedisit te demtuar dhe mbjelljen e pemeve ne raport 1:3.

Mbetjet e prodhuara

Nga ky aktivitet si mbetje te ngurta prodhohen vetem materialet tokesore (shtresa aktive e tokes ne nje trashesi deri ne 30-40 cm), te cilat do te germohen nga skarpata e siperme e hapjes se karrieres. Keto mbetje do te depozitohen ne siperfaqet e parashikuara ne projekt dhe me vone do te ritransportohen ne sheshet e shkalleve dhe ne sheshin e poshtem +70+20 m, me qellim perdorimin e tyre per punimet e rehabilitimit. Ato perfaqesohen nga deluvione te shkrifeta (jane depozitime fertile dhe do te sherbejne per rigjenerimin e karrieres) dhe nuk permbajne elemente ndotes per ambientin. Ndersa persa i perkete mbetjeve sterile nga guri, nuk ka pasi i gjithe materiali ngarkohet direkt ne mjetet e transportit per t'u perdorur nga klientet sipas kontratave. Cilesia e materialit tokesor eshte e atille qe nuk prodhon mbetje.

- **TEKNOLOGJIA DHE TEKNIKA TË TJERA TË PROPOZUARA PËR PARANDALIMIN E SHKARKIMEVE OSE, KUR KJO NUK ËSHTË E MUNDUR, PËR PAKËSIMIN E SHKARKIMEVE NGA INSTALIMI, VEÇANËRISHT DUKE ZBATUAR TEKNIKAT MË TË MIRA TË DISPONUESHME;**

Masat e propozuara për mbrojtjen e mjedisit nga secili ndikim negativ

Rekomandime për zbutjen e ndikimeve	
Toka	
Përdorimi i Tokës	Kryerja e aktivitetit brënda koordinatave dhënë në relacion. Rrespektimi i kushteve teknike dhe standarteve.
Erozioni	
Mbrojtja nga erozioni	Zbatimi rigoroz i masave teknike për operimin e punës për shfrytëzimin e gurit gelqeror, të objektit mineral dhe ne impiantine fraksionimit. Ndërtimi i skarpatave me pjerrësinë e duhur, sipas relacionit teknik. Ndërtimi i rrjetit të drenazhimit të ujrave të shiut. Krijimi i taracave, me bazament të qëndueshëm dhe hapërsirë të mjaftueshme për lëvizjen e lirë të mjeteve dhe punonjësve. Mbjellja e fidanëve paralel me shfrytëzimin e karrierës, me qëllim mbrojtjen e komaktësisë së tokës Mirembajtja e bazamentit ku janë të instaluar linja e fraksionimit të gurit gelqeror.
Biodiversiteti	
Vegjetacioni Dëmtim potencial i vegjetacionit	Zbatimi i rregullores së brendshme, duke respektuar rigorozisht masat teknike, për ndërtimin e skarpatave të karrierës që shfrytëzohet. Punime me mbrojtje brënda objektit, lagja e tokës. Mos cënimi i territoreve bujqësore kufitare.

	<p>Mirëmbajtja e kurorës së pemëve dhe bimësisë së mjedisit në përdorim nga shoqëria.</p> <p>Mbjellja e fidaneve të rinj, përgjate rruges që ben të mundur hyrjen për në objekt.</p>
Fauna	
Shqetësim i specieve, dëmtim aksidental i tyre	Oficeri sigurisë ka për detyrë shpërnguljen e çdo specie që jeton brënda zonës së projektit si edhe trajtimin e tyre tek veterineri në rast aksidentesh.
Cilësia e ajrit	
Rritje e emetimeve në ajër nga shfrytëzimi i objektit minierar dhe djegia e karburantit të automjeteve ngarkim-shkarkimit	<p>Mjete me kolaudim optimal. Pjesë kembimi rezerve brënda objektit për raste emergjente. Plan veprimi në rast rrjedhjesh. Përdorimi eficient i mjeteve motorrike. Përdorim i karburantit cilësor. Pastrim periodik i objektit të zonës në shfrytëzim dhe mjeteve të punës.</p> <p>Sperkatja periodike e sheshit dhe sperkatja me rrjeta uji.</p> <p>Pastrimi periodik i linjës së impiantit, duke mbarëvajtur operimin optimal të tij.</p>
Sistemi i drenazhimit	
Sistemi i drenazhimit	Ndërtimi i sistemit të drenazhimit të ujrave të shiut, në cdo shkallë të karrierës dhe bashkimi i tyre në një kolektor të përbashkët, ku do të realizohet edhe dekantimi i sterileve dhe ujrave të turbullta, në vaskën e dekantimit të përbashkët dhe riciklimi, ripërdorim i ujrave me qëllim mirëmbajtjen e mjediseve të gjelberta. Rehabilitim i rrjedhjeve biologjike të ndodhura në zonën e shfrytëzuar.
Mbetjet	
Shtim i mbetjeve urbane nga aktiviteti human i punonjësve që do të operojnë në objekt.	Vendosja e kontenierëve në cdo shkallë të karrierës, diferencimi i mbetjeve sipas fraksioneve të gjeneruara dhe transportimi periodik i tyre në vendepozitimin më të afërt të caktuar nga njësi vendore. Vënd grumbullim i diferencuar. Riciklim. Asgjësimi i mbetjeve që vijnë nga impianti, nga kompani të licensuara. Rikuperim, Riciklim dhe Ripërdorim në maksimum i mbetjeve inerte.
Ujërat e Ndotura Urbane	Gropë e përkohshme septike. Minimizimi i konsumit të ujit.
Zhurmat	
Rritje e nivelit të zhurmave nga impianti dhe nga lëvizja e automjeteve	<p>Përdorimi i mjeteve të kolauduara. Përdorim i kontrolluar i lëndës plasëse.</p> <p>Përdorimi i mjeteve të punës dhe të transportit gjat orareve të përshtatshme.</p> <p>Përdorim i linjës së prodhimit brenda orareve të caktuara, nga rregullorja e punës.</p> <p>Përdorimi i mjeteve mbrojtëse nga punonjësit (kufje për mbrojtjen e aparatit të dëgjimit).</p>

Trafiku rrugor	
Trafiku Rrugor Rritje e fluksit të qarkullimit të automjeteve	Lëvizshmeria do të studiohet të kryhet në oraret ku shmanget piku i trafikut. Mjetet e transportit do të levizin brenda normave të lejuara të shpejtesise, referuar Kodit Shqiptar Rrugor.

- ALTERNATIVËN NË LIDHJE ME ZGJEDHJEN E VENDIT TË INSTALIMIT DHE TEKNOLOGJINË E PËRDORUR;

Shoqëria VELLEZRIT LLUPO Sh.p.k ushtron aktivitetin e shfrytëzimit dhe fraksionimit të gurit gelqeror në një sipërfaqe prone, e cila është e pozicionuar në Qarku Berat, Bashkia Ura Vajguore, objekti “Kodra e Konisbaltes”, leja minerare nr 1659.

- MASA TË TJERA TË PLANIFIKUARA NË PËRPUTHJE ME PARIMET E PËRGJITHSHME QË RREGULLOJNË DETYRIMET THEMELORE TË OPERATORIT, DMTH:

Për plotësimin e kërkesave të klientëve, rritjen e cilësisë së shërbimit të ofruar, rritjen e masave të sigurisë gjatë procesit të operimit në objektin ku ushtrohet veprimtaria “Shfrytëzim dhe fraksionim i gurit gelqeror”, mbrojtjen nga pluhurat, gazrat, zhurmat, etj, mbrojtjen e shëndetit të punonjësve dhe komunitetit të zonës përreth, me qëllim kryesor “Mbrojtjen e Mjedisit”, reduktimin e sasisë së emetuar të PM10, PM2.5, CO₂, NO_x, SO_x në atmosfere, përdorimin e energjisë në mënyrë eficiente, duke menduar për gjeneratat e brezave pasardhës, subjekti “VELLEZRIT LLUPO” Sh.p.k, me përfaqësues ligjor Z. Frederik Llupo ka hartuar “Programin e Përmirësimit të Operimit të Proceseve Teknike të Punës”, sipas termave të mëposhtme.

Programi i përmirësimit të operimit mbështetet në këto parime të zbatueshme

Çfarë	Masat	Kush i zbaton
Parandalim	<ul style="list-style-type: none"> - Përzgjedhja dhe trajnimi i personelit për mënyrën e veprimit gjatë shfrytëzimit, fraksionimit dhe përdorimit të teknologjisë. - Zbatim rigoroz i sigurimit teknik gjatë punës dhe ndërprerjes së sajë në rast avarie të mundshme. - Montimi i të gjithë aparateve sinjalizuese të sigurisë dhe rrjetit elektrik. - Tokëzimi dhe rrufe pritëse, në të gjith instalimet për të shmangur aksidente me pasoja në mjedis. - Pajisjet dhe aparaturat do të mbahen gjithmonë të fikura, kur nuk ka procese të operimit nga aktiviteti i shfrytëzimit dhe fraksionimit të gurit gelqeror. - Mbajtja gjithmonë fikur e automjeteve gjatë procesit të ngarkimit dhe ruajtja e distancës së sigurisë, gjatë operimit të punës nga punonjësit që kryejnë shërbimin e kërkuar. - Mbajtja e pajisjeve të nevojshme, nga punonjësit për operimin e punës, si : doreza, këpucë me veshje gome dhe metalike, syze për mbrojtjen e syve, maska kundër gazeve dhe pluhurave, gjatë gjithë kohës dhe proceseve që zhvillohen në karrierë. - Kapja dhe pastrimi i menjëhershëm në rast derdhesh të 	Investitori, Drejtuuesi Teknik dhe punonjësit.

	<p>lubrifikantëve dhe grumbullimi i tyre në kontenier (fuçia) të mbyllura hermetikisht me qëllim asgjesimin e tyre përfundimtar nga kompanit e nënkontraktuar.</p> <ul style="list-style-type: none"> - Grumbullimi, diferencimi dhe transportimi i mbetjeve të ngurta urbane çdo ditë në fund të procesit të punës në kontenierët e vendosur nga Njësia Vendore. - Lyerja e ambientit të punës (zyra, magazine) dhe pajisjeve me bojë antikorrozive (kundra ndryshkut) çdo dy vite sipas një programi të veçantë, me qëllim mbrojtjen nga korrodimi. - Testimi paraprak i gjithë teknologjisë (instalimeve) dhe rrjetit elektrik. - Sistemimi i sheshit të depozitimit të gurit gelqeror, dherave, sistemimi i shkallëve të karierës, pastrimi periodik i rrjetit të drenazhimit të ujrave të shiut dhe mirëmbatja e pemëve. - Ndërtimi i skarpatave dhe shesheve të shkallëve të karierës sipas standarteve dhe kushteve teknike. - Shfrytëzimi i mineralit gëlqeror, brenda kordinatave dhe sipas sasis së dhënë në lejen minerare. - Rehabilitimi i karierës paralelisht me shfrytëzimin e saj, me qëllim mbrojtjen nga erozioni. - Kolaudimi periodik i mjeteve të transportit dhe impiantit të instaluar. - Testimi paraprak i gjithë teknologjisë (instalimeve) dhe rrjetit elektrik. - Pastrimi periodik i vendit të depozitimit të lëndës së parë, pastrimi periodik i rrjetit të drenazhimit të ujrave teknologjike te pastrimit dhe te shiut, si dhe mirëmbatja e pemëve. - Kolaudimi periodik i mjeteve të transportit dhe impiantit të instaluar. - Monitorimi periodik i parametrave mjedisor dhe regjistrimi i të dhënave në regjistrin e shoqërisë. 	
<p>Kontroll</p>	<ul style="list-style-type: none"> - Pastrimi i sheshit ku zhvillohet aktiviteti dhe atij të lëvizjes së automjeteve. - Kontroll i automatizuar i të gjithë linjës së instalimit, nëpërmjet programeve inxhinierike - Pastrimi i rrjetit të drenazhimit të ujrave të shiut në çdo shkallë të karierës dhe përgjatë sheshit ku zhvillohet aktiviteti. - Vëzhgimi dhe kualidimi i vazhdueshëm i të gjithë teknologjisë dhe instalimeve të projektit. - Diferencimi i mbetjeve sipas rrymave specifike që gjenerohen nga aktiviteti i përditshëm i punonjësve në territorin e shfrytëzimit dhe fraksionimit të gurit gelqeror. - Monitorimi periodik i parametrave mjedisor dhe regjistrimi i të dhënave në regjistrin e shoqërisë. - Sigurimi i të gjithë pajisjeve të nevojshme për riparimin, pastrimin dhe ndërhyrje në rast emergjencash. - Trajnimi periodik i punonjësve dhe njohja me planin e ndihmës së shpejtë dhe planin e përballimit të emergjencave të ndryshme. 	<p>Drejtuesi Teknik dhe punonjësit.</p>

Ndërhyrje	<ul style="list-style-type: none"> - Riparimi i menjehershëm i difekteve dhe avarive teknologjike - Mobilizimi i menjehershëm i stafit dhe mjeteve të fikjes së zjarrit. - Kolaudimi dhe shërbimi i pajisjeve/aparatura nga ekspertë të licensuar, çdo fillim viti - Kapja, asgjësimi i menjehershëm në rastet e derdhjeve të lubrifikantëve dhe pastrimi i menjehershëm i ambientit të punës me detërgjentë të posaçëm, që mund të gjenerohen nga automjetet që kryejnë këtë shërbim. - Zëvendësimi i menjehershëm të pjesëve të pajisjeve/aparaturave dhe mjeteve të punës, në rastet e avarive të mundshme. - Rigjenerimi i ambientit të dëmtuar. - Riparimi i menjehershëm i skarpatave dhe shesheve, në raste të shkarjes së dherave dhe sterileve. - Në rastet e avarive të ndryshme do të njoftohet i gjithë stafi i punonjësve dhe klientët e gjendur aty, me qëllim sigurimin e jetës së tyre dhe ndërhyrjen për sigurimin e automjeteve dhe pajisjeve kryesore. - Reduktimi i sasisë së ujrave të përdorura për qëllime sanitare, si dhe në rastet e kontaminimit me mbetje të rrezikshme izolimi i tyre në kontenier të posaçëm dhe të izoluar hermetikisht. - Kapja dhe trajtimi mjeksor i faunës së egër, njoftimi i orgave kompetente, për rastet e mundshme. - Pajisja e zones së shfrytëzuar me sinjalistikën e duhur dhe shenjat dalluese në rastet e rrezikut të mundshëm, për operimin normal të punës në karrierë. - Njoftimi i menjehershëm i automjeteve dhe njësive të specializuara në rast emergjencash (zjarrfikëse, autoambulanca, etj). - Rrethimi i perimetrit të territorit në shfrytëzim. 	Personeli dhe organet Shtetërore të Specializuara.
Administrim	<ul style="list-style-type: none"> - Përdorimi dhe ruajtja me përgjegjësi i të gjithë, zones, instalimeve, infrastrukturës dhe mjeteve të përshkuara më sipër. 	

Raportimi i masa të ndërmarra për programin e përmirësimit të operimit

Raportimi i masave që do të ndërmerren në objektin ku ndodhet impianti për larjen, pastrimin e kontenierëve, do të kryhet nga subjekti **“VELLEZRIT LLUPO” Sh.p.k** sipas një kalendari dhe regjistri të veçantë, i cili do të plotësohet nga drejtuesi teknik i punës në impiant dhe do të raportohet pranë Agjencisë Kombëtare të Mjedisit, me miratimin e Përfaqësuesit Ligjor, Z. Frederik Llupo.

Masa të tjera lehtësuese, për funksionimin eficient dhe të sigurtë të punës në karrierë:

- Të zbatohet projekti i rehabilitimit të karrierës për të krijuar një pamje estetike dhe të integruar me elementë të zonës.
- Të mirëmbahen mjediset e gjelbëruar në mënyrë të përhershme dhe të mbillen edhe bimë decorative autoktone në kushte artificiale për të rritur koeficientin e gjelbërimit.
- Të shmanget në maksimum përdorimi i mjeteve të transportit kur nuk është e nevojshme dhe të reduktohen zhurmat në orët e vona.

- Të kryhet lagja e sipërfaqeve të gërmuara, sheshit të depozitimit të materilait, si dhe të rrugëve komunikuese.
- Të kryhet rrethimi i objektit në shfrytëzim dhe të vendosen tabela paralajmëruese për rreziqet për kalimtarët dhe punonjësit.
- Të kryhet larja e gomave të automjeteve dhe mbulimi i tyre para daljes së tyre në rrugët e asfaltuara të zonës.
- Të reduktohet qarkullimi në orët e pikut të trafikut, për të mos krijuar trafik të rënduar në zonë.
- Të mos përdoren boritë e mjeteve në qendrat e banuara dhe qarkullimi të kryhet me shpejtësi të ulët.
- Të vendosen kontenier për mbajtjen pastër të ambjenteve nga mbetjet urbane për numrin e punonjësve.
- Investitori të respektojë detyrimet e vendosura në Lejen Mjedisore të ndryshuar që do të miratohet nga AKM.
- Subjekti të respektojë të gjitha masat e percaktuara raportin e Formularin e Kërkeses Tipi B.
- Subjekti të jetë në dijeni dhe të azhurnohet për kuadrin ligjor për mjedisin dhe ndryshimeve të tij.
- Subjekti të respektojë dhe zbatojë kushtet teknike në objekt për mbrojtjen nga zjarri dhe të krijojë infrastrukturën e nevojshme për zjarrëfikset.
- Të kryhet monitorimi i mjedisit sipas ligjeve në fuqi.
- Si rezultat i realizimit të projektit nuk do të absorbohen ndikime të rëndësishme mjedisore, sociale në shëndetin e njerëzve. Për pasoj ndikimet e parashikuara mund të minimizohen duke zbatuar masat e përmëndura më sipër.
- Nga analiza për identifikimin e ndikimeve rezulton se ndikimi do të jetë i drejtpërdrejtë, i shkaktuar vetëm nga shfrytëzimi i objektit.
- Është detyrë e zbatuesve të projektit të integrojnë elementët e domosdoshëm të propozuar për parandalimin, minimizimin dhe eliminimin e ndikimeve negative në mjedis, shëndet dhe aspektin social.
- Është detyrë e njesise administrative vendore gjithashtu të zbatojë rigorozisht detyrimet e përcaktuara për të garantuar mbrojtjen e mjedisit dhe shëndetit.
- Është detyrë e të gjith kontraktorëve e nënkontraktorëve të ndryshëm si gjatë fazës së shfrytëzimit të zbatojnë me kujdes detyrimet përkatëse të parashikuara më sipër.
- Shfrytëzimi i karrierës të filloje nga lart-poshte dhe për cdo shkallezim të merren masa inxhinierike.

Gjatë ushtrimit të aktiviteti të tij, subjekti i licensuar do të kryejë cdo vit proceset e mëposhtëme

- Sistemimin e skarpateve përfundimtare të shkallëve të shfrytëzimit duke respektuar parametrat gjeomekanike dhe gjeometrike të tyre;
- Lënien e brezave mbrojtës midis kufinjëve të zonës së shfrytëzimit dhe sipërfaqes tjetër (jashtë kufirit të zonës);
- Sistemimin, përpunimin dhe mbulimin e sipërfaqeve horizontale të shkalleve duke i kthyer ato në formë brezaresh;
- Krijimin e kushteve të përshtatëshme për mbjelljen dhe kultivimin e bimëve dhe pemëve të ndryshme lokale;
- Mbjelljen e sipërfaqeve të shkallëve me bimë dhe pemë, kryesisht me pisha dhe bimë të tjera, të cilat janë karakteristike për zonën;

Masa lehtësuese të tjera të kërkuara

- Përcaktimi i vend-parkimit të automjeteve si dhe pajisja e vend parkimeve me sinjalistikën përkatëse.
- Argjina e karrierës do të mbrohet gjatë gjithë perimetrit të zonës së shfrytëzimit me prita të gjalla me bimësi autoktone.

- Subjekti të kryej aktivitetin për shfrytëzimin e mineralit të gurit gelqeror dhe fraksionimit vetëm brenda kordinatave të dhëna në relacionin teknik të përcaktuara nga MEI.
- Masa e dheut dhe sterilet të gjeneruara nga operacionet e gërmimit, do të sistemohet në një vend të caktuar dhe të ruhet për qëllimin e rehabilitimit të karrierës. Rehabilitimi i shkallëve të karrierës do të fillojë paralelisht me shfrytëzimin e saj.
- Do të kontrollohen kushtet teknike të mjeteve të punës në mënyrë periodike për të evituar, parandaluar rrjedhjet e lubrifikanteve dhe hidrokarbureve në mjedis, emëtimin e gazeve dhe zhurmave të tepërta të shkaktuara nga avari të mundshme teknike të mjeteve.
- Shfrytëzimi do të bëhet në mënyrë të tillë që të shmangë në maksimum dëmtimin e burimeve ujore, devijim e rrymave ujore, erozionin dhe dëmtimin zonave përreth.
- Veglat e punës që shërbejnë për procese të ndryshme do të zëvendësohen me të reja, sipas jetëgjatësisë së tyre dhe efikasitetit që kanë në kryerjen e operacioneve nxjerrjen e gurit gelqeror.
- Ambienti i zyrave dhe pajisjet/mjetet në zonën e shfrytëzuar do të lyhet periodikisht me bojë higjienike dhe antikorrozive, me qëllim plotësimin e kushteve Higjieno-Sanitare.
- Do të bëhet menaxhimi i mbetjeve të ngurta, të cilat do të jenë; lëndë të aballazheve, letra-kartona, qelqe, alumina, metale të ndryshme, si dhe lëndë organike të prodhuara nga punonjësit dhe klientat, ku këto mbetje do të transportohen rregullisht në vendin e caktuar nga Njesia Vendore, ku firma do të marrë masa për menaxhimin e këtyre mbetjeve të ngurta, do të vendosen në kosha selective sipas rrymave specifike të mbetjeve, ku do të jetë një sasi prej 0.3kg/dite për person.
- Do të realizohet lagia e sipërfaqes së kantierit dhe rrugët e brendshme të tij, me qëllim për të evituar ngritjen e pluhurit gjatë levizjes së mjeteve etj.
- Do të bëhet pastrimi periodik i rrjetit të drenazhimit të ujit të shiut në këtë kantier ose e mjedisit përreth drejt mjediseve të gjebruara, një mundësi e mirë dhe për vaditje dhe shmangie të derdhjes së tyre në mjedis si dhe shmangie të përdorimit të ujit të pijshëm për vaditje. Mjedis i gjëlbuar përreth do të jetë nën kujdesjen e personelit që do të punësohet vetëm për punimet agro-mjedisore të nevojshme.
- Transporti i mineralit do të bëhet nga mjete të pastra nga balta (gomat e automjeteve do të pastrohen para daljes në rrugë të asfaltuar), gjatë transportit mjetet transportuese të mbulohen me mbulesa të cilat parandalojnë rrjedhjet e materialit në rrugë dhe krijimin e pluhurave.
- Zona ku do të realizohen punimet për shfrytëzimin e gurit gelqeror do të rrethohet, me qëllim për të shmangur hyrjet e paautorizuara të individëve dhe faunës së zonës përreth.
- Do të ndërtohet sistemi i drenazhimit dhe lëvizjes së ujërave të shiut.
- Për të shmangur ndotjen e ujërave nëntokësore dhe sipërfaqësore nga Ujërrave të Ndotura Teknologjike dhe Urbane të kësaj zone do të realizohet lidhja me vaskën e dekantimit e cila bën pastrimin e ujrave teknologjike. Ujrat grumbullohen nëpërmjet sistemit të drenazhimit i cili e përshkon të gjithë sipërfaqen e sheshit dhe me rrjedhje të lire ujrat drejtohen për nga vaska e dekantimit, më pas ujrat e pastra shkarkohen në rrjetin e drenazhimit të zones.
- Do të bëhet trajnimi periodik i punonjësve mbi kushtet e sigurimit teknik gjatë operimit të punës, si dhe të kualifikohen stafi përgjegjës për operimin e punës në karrierë dhe në impiantin e fraksionimit.
- Të merren masat e nevojshme për zbatimin e Planit të veprimit për veprimtaritë minerare me karrierë (guroret) referuar Urdhërit të përbashkët Nr. 67, datë 11.03.2018 nga Ministria të Turizmit dhe Mjedisit (Nr.2068 Prot, datë 12.03.2018) dhe Ministria e Infrastrukturës dhe Energjisë (Nr.5036/1Prot, datë 11.04.2018) "Për Miratimin e Planit të Veprimit për Veprimtaritë Minerare me Karrierë (Guroret)".

Rreziku në shëndet dhe masat për zbutjen e tij, masat e sigurimit teknik

Rreziku në mjedis në shfrytëzimin e karrierës është present si në nxjerrjen e materialit dhe në ngarkimin dhe transportin e tij.

Ashtu sic është përmendur në raportin gjeologo-minerar se drejtuesi teknik i karrieres duhet të jetë Ing. Miniere ose ing gjeolog i cili do të bëjë vazhdimisht instruksionin teknik të punëtorëve.

- Një metode efikase mbetet trajnimi teorik jo me shumë se tre javë dhe trajnimi në punë.
- Si trajnim në punë këshillohet të punohet në mbikqyrje për jo më pak se një javë në të gjitha proceset e transportit.
- Për evidentimin e efektit të zhurmave në punonjesit e karrierës gjatë operacioneve që gjenerojnë zhurma të larta sic janë përcaktuar në pjesën ku trajtohen ato është i nevojshëm përdorimi i kapjes të zhurmës
- Për reagimin e menjëhershëm ndaj aksidenteve të mundshëm humane, karriera do të ketë edhe një ambient të mbyllur të konsideruar si zyrë ku do të mbahet kutia e ndihmës së shpejtë dhe do të vendosen mjetet personale të punonjësve. Celsat e këtij ambienti do të ruhen me kujdes dhe njëkohësisht do të jenë në dispozicion të kujdo që nevojitet në cdo orë të ditës.
- Për uljen e rrezikut të aksidentimit të banorëve nga mjetet e transportit në rrugë buzë fshatit shpejtësia e mjeteve të mos i kalojë 20km /orë.

Sigurimi teknik në proceset e punës

Zbatimi i normave të rregullores së teknikës së sigurimit

Gjatë ushtrimit të aktivitetit minerar dhe aktivitetin e fraksionimit të inerteve subjekti duhet të mbajë parasysh që problemet e sigurimit teknik dhe të mbrojtjes në punë janë më të rëndësishmet dhe më të mprehta dhe kërkojnë vlerësim serioz.

- Para se gjithash në të gjitha operacionet do të punësohen specialiste me eksperience pune në kryerjen e proceseve të ndryshme të karakterit minerar dhe përdorimit të instalimeve.
- Drejtuesi teknik i punimeve para fillimit të punës do të zbatojë rregullat dhe normat e përcaktuara në Regulloren e Teknikës së Sigurimit për Minierat dhe Karrierat të Vitit 1999 të hartuar nga Instituti i Teknologjisë Nxjerrëse dhe Përpunuese të Mineraleve të miratuar me urdhër të Ministrisë Nr 132 datë 07.04.1999, mbështetur në nenin 17 të Ligjit Minerar Shqipëtar Nr 10304 datë 15.07.2010.
- Regullorja e Teknikës së Sigurimit, nga ana e drejtuesit teknik të punimeve dhe subjektit, do të zbatohet në çdo proces pune të përcaktuar në plan organizimin e kryerjes së punimeve të hartuar nga ai dhe të miratuar nga drejtuesit e firmës.
- Plan organizimi i punimeve do të hartohet para fillimit të punimeve
- Plan organizimi i punës hartohet nga drejtuesi teknik i punimeve
- Drejtuesi teknik i punimeve ose personi i ngarkuar do të bëjë kontrollin teknik dhe azhurnimin e saktë të punimeve minerare të cdo lloji për të cilat subjekti ka marrë license
- Rradha e kryerjes do të përcaktohet hollesisht në planin e masave tekniko organizative dhe do të miratohet nga përfaqësuesi ligjor i shoqërisë.
- Në këtë plan tekniko-organizativ masat e teknikes së sigurimit do të zenë vendin kryesor.
- Drejtuesi teknik i punimeve do të kryejë instruktive të rregullta mujore e tre mujore, ku do të trajtohen tema të vecanta për të gjitha profesionet.
- Punonjesit që do të punojnë në karriere hapjen e puseve të sondes apo për berjen e minave, kontrollin e shpateve të shkalleve, shesheve të ngarkimit, rrugëve të transportit dhe zjarrmetaret direkt ose të nenkontratar do të testohen çdo tremujor kundrejt firmes;
- Kujdes i vecantë do të tregohet në krijimin e kushteve të punës, pastrimit të shesheve të shkalleve, rrugëve të transportit, krefjes dhe skarifikimit të shpateve të shkalleve të punës, nënshkalleve etj;
- Do të zbatohet një regjim i rreptë në aplikimin e pasaportave teknike të punimeve me lende plasuese të rrezimit dhe kryerjes së zbulimit në karriere, të hartuara prapakisht nga drejtuesi teknik i punimeve dhe miratuar nga drejtuesi i subjektit;

- Do te zbatohet nje regjim i rrepte ne aplikimin e pasaportave teknike te punimeve te transportit te brendshem nga shkalla ne shkalle;
- Do te zbatohet nje regjim i rrepte ne aplikimin e pasaportave teknike te punimeve me lende plasese, gjate kryerjes se punimeve minerare qe do te sherbejne per rrezimin e shkembtit ne variantin me dhoma minash, te parashikuara ne pasaportat e hartuara prapakisht nga drejtuesi teknik i punimeve dhe miratuar nga drejtuesi i subjektit;
- Kujdes i veçantë i kushtohet ruajtjes dhe mbrojtjes së mjedisit të zones.

- **Masa per sigurimin teknik dhe mbrojtja ne pune**

Aktiviteti qe zhvillon subjekti “**VELLEZRIT LLUPO**” Sh.p.k praktikisht nuk perben rrezik per stafin (punonjesit) e tij, per arsye se investimet do te jene te koheve te fundit, me nje instalimi/pajisje te reja e moderne, i gjithë procesi i punes eshte i automatizuar ç’ ka e rrit sigurine e instalimeve/makinerive.

Mjetet e pastrimit te mbetjeve (mbetje jo te rrezikshme urbane) jane te certifikuara dhe nder me bashkekohoret ku pjesa me e madhe e proceseve jane te automatizuara duke shmangur keshtu nderhyrjen e punonjesve dhe te punuarit prane tyre, per veç te tjerash shoqeria ka disa rregulla strikte te cilat zbatohen me rigorozitet.

- **Detyrimet e punedhenesit:** Punedhenezi vete ose nepermjet drejtuesit teknik qe ka te punesuar, duhet t'ju beje te ditur punemarresve:
 1. Procesin e operacioneve ne teresi dhe te punes ne secilin prej instalimeve ku punon.
 2. Pajisjet dhe makinerite qe perdoren ne objekt per aktivitetin e prodhimit te betonit.
 3. Shkaqet e aksidenteve dhe masat dhe per menjanimin e tyre.
 - 4.
 5. Rregulloret e sigurimit teknik dhe te mbrojtjes ne pune ne Republikën e Shqiperise, aktet ligjore dhe udhezimet ne zbatim te tyre, te leshuara nga dikasteret qe lidhen me to.
 6. Rregullat e sigurimit teknik qe lidhen me frontin e punes, makinerite dhe profesionin qe kryen sipermarresi si individ per mbrojtjen e vetes dhe punonjesve te tjere.
 7. Rregullat e pergjithshme te sigurimit teknik ne impiante dhe sheshin e punes, per t’u mbrojtur nga makinerite, rrymes elektrike, shkarkesat atmosferike, etj.
 8. Ndhimen e pare shendetesore.
 9. Instruktimi paraprak dhe periodik i punonjesve, dokumentohet sipas formalitetit te percaktuar ne rregulloren e sigurimit teknik.
 10. Ndalohet riparimi i avarive dhe punime te tjera kur makinerite jane ne levizje/procese pune.
 11. Para se te fillohet nga puna behet kontrolli i frontit te punes, gjendja teknike e makinerive/pajisjeve etj.

Detyrimet e punemarresit: Detyrimet kryesore jane:

1. Te njoh rregulloren e sigurimit teknik dhe te mbrojtjes ne pune te leshuar nga Inspektorati i Sigurimit Teknik dhe Inspektorati i Punes dhe t’i zbatoje ato ne pune.
2. Te dije mire shkaqet e mundshme te aksidenteve per çdo proces pune.
3. Te siguroje veten dhe punonjesit e tjere gjate procesit te punes ne zbatim.
4. Kur konstaton shenja te nje avarie te mundshme qe eshte burim aksidenti, ne radhe te pare te marre masa per eliminimin e saj, nderkohe lajmeron gjithë punonjesit per rrezikun dhe ve ne dijeni drejtuesin teknik/perfaqesuesin ligjor te shoqerise.
5. Te perdoren mjetet e mbrojtjes individuale ne pune si: kapele, doreza, maskat e mbrojtjes nga pluhuri, gazrat dhe tapa veshi per zhurmat, uniforme te vecanta etj.
6. Te kete njohuri te mjaftueshme per ndihmen e shpejte.

- **MONITORIMI I PLANIFIKUAR I SHKARKIMEVE NGA INSTALIMI.**

Qëllimet e monitorimit mjedisor

Monitorimi për parametrin që na intereson bëhet nëpërmjet matjeve të përsëritura, që merren me një frekuencë të mjaftueshme, për të bërë të mundur vlerësimin e gjendjes së mjedisit dhe ndryshimeve të tij në kohë.

Qëllimi i monitorimit mjedisor pastrim, larje te konteniereve është që të sigurojë të dhëna, nëpërmjet të cilave të vlerësohet nëse zhvillimi i veprimtarisë është në përputhje me ligjet dhe standardet mjedisore që lidhen me të, për të vlerësuar shkallën e ndikimit (nëse ka), si dhe për të vlerësuar performancën mjedisore të menaxhimit të saj në kuadër të përmirësimit të vazhdueshëm.

Objektivat e Monitorimit:

- Të krahasojë cilësinë dhe gjendjen e mjedisit para fillimit të aktivitetit me atë gjatë funksionimit të instalimeve.
- Të monitorojë emetimet (nëse ka) në të gjitha fazat e zhvillimeve të projektit në përputhje me normat dhe standardet ligjore të Shqipërisë dhe BE.
- Të përcaktojë nëse ndryshimet e mundshme mjedisore janë si rezultat i zhvillimeve të aktiviteteve që kryhen në rajonin ku ndodhet objekti ku janë instaluar impianti për pastrim, larje te konteniereve dhe nëse ka lidhje dhe impakte kumulative me aktivitetin e propozuar.
- Për të përcaktuar efektivitetin e masave përmirësuese të zbatuara nga aktorët zhvillues të aktivitetit në rajon.
- Për të përcaktuar impaktet afatgjatë (nëse ka).
- Për të përcaktuar zgjatjen e kthimit në normalitet të cilësisë së mjedisit në rajon, në rastet kur vlerësohet se ka ndikime dhe impakte në të.
- Të krijojë një arkivë (regjistër) të cilësisë së mjedisit, një bazë të dhënash që do të mund të përdoret në të ardhmen.
- Për të garantuar përshtatshmërinë e një objekti mjedisor për tu përdorur për qëllim të caktuar.

Plani i Monitorimeve Mjedisore

Monitorimi i burimeve natyrore, ajrit, ujit, tokës, shkarkimeve etj, kryhet sipas disa kriterëve shkencore përsa i përket vrojtimeve, mbledhjes dhe analizave të mostrave. Ai synon në mbledhjen e të dhënave për të vrojtuar dhe parashikuar rolin e faktorit njeri dhe natyror në ndryshimet e mjedisit, ku ai është aktiv.

Monitorimi i cilësisë së mjedisit mbetet një ndër çështjet parësore. Monitorim është procesi i zbulimit të ndryshimeve nëse do të ndodhin, përcaktimit të drejtimit dhe i matjes së shtrirjes së tyre.

Procesi i monitorimit do të përqëndrohet në të gjithë fazat e zhvillimit të projektit dhe fokusohet në aktivitet që gjenerojnë ndikime negative në mjedis në efektet e këtyre ndikimeve dhe në zbatimin e masave për zbutjen e tyre. Monitorimi do të kryhet nga vetë investori dhe në rast të pamundësisë teknike për realizimin e tyre do të kërkohet bashkëpunim i subjekteve të specializuara për fushat përkatëse. Verifikimi i monitorimit apo auditimit do të organizohen nga institucionet administrative si AKM-ja, Ministria e Turizmit dhe Mjedisit, ISHMPUT, MIE etj.

Monitorimi është detyrë e investitorit për pikat Ç1, Ç2, Ç5, Ç6, Ç7, Ç8 të ligjit "Për monitorimit e mjedisit në Republikën e Shqipërisë", kreu III, pika 10.

Plani i monitorimit mjedisor është i inkorporuar në projekt dhe përfshin inspektime dhe raportime rutinë. Më poshtë do të paraqesim disa monitorime që do të realizohen për treguesit e trysnisë në mjedis që janë detyrë e investitorit ku ai do të bashkëpunoj me instancat përkatëse.

Monitorimi i cilësisë së ujit:

Monitorimi gjatë operimit të aktivitetit, duhet bërë në zonat që ka vendosur supervizori. Monitorimi fillestar i cilësisë së ujit rekomandohet në zonat me burimet më të mëdha të ndotjes potenciale të ujit. Rekomandohet matja e grimcave në suspencë (MES), kërkesa biologjike për oksigjen NBO5, konduktiviteti dhe coliformet fekale. Frekuenca e monitorimeve do të përcaktohet nga specialistët e lejeve të mjedisit dhe do të kontrollohen inspektorët e mjedisit (supervizori) gjatë operimit të punës.

Monitorimi i cilësisë së ajrit:

Monitorimi i cilësisë së ajrit duhet bërë në zonat që ka vendosur supervizori, brenda zonës që do të ushtrohet ndikimi.

Monitorimi me aparate për ndotësit e ajrit, përveç grimcave totale në suspencë nuk konsiderohet e justifikueshme në kushtet ekzistuese të ambientit, sepse nuk ka impakte të rëndësishme në këtë projekt.

Masat e sigurisë për monitorim shtesë me kërkesë të supervizorit do të specifikohen nëse hasen rrethane të paparashikuara.

Monitorimi i zhurmave:

Operimi i pajisjeve dhe i makinerive gjatë gjithë procesit, kërkon të monitorohet niveli i zhurmave, i cili nuk duhet të kalojë nivelet e caktuara. Ndotja akustike në mjediset e punës është parësore për shoqërinë, sepse sjell uljen e produktivitet të punonjësve dhe rritje të stresit.

Investitori do të realizoj monitorim me aparatura, një herë përpara fillimit të punimeve, për të vendosur drejtimet kryesore të impakteve që do të maten. Monitorimi fillestar i zhurmave do të kërkohet vetëm aty ku kohëzgjatja e potencialeve të ndikimeve dhe receptorëve e ndjeshëm të justifikoj këtë monitorim.

Programi i monitorimit do të përdoret për të verifikuar që të gjitha ndotjet e mundshme që do t'i shkaktohen mjedisit nga funksionimi në këtë aktivitet. Investitori do të monitorojë vetëm pikat, për të cilat ai ndikon mbi to (pikat do të përcaktohen nga organet kompetente), si dhe i dërgojnë këto të dhëna në Agjencinë Kombetare të Mjedisit të paktën dy herë në vite, sipas legjislacionit perkates. Këto të dhëna do të vihen në dispozicion të inspektorëve të mjedisit gjatë inspektimit të tyre.

Realizimi i objektivave dhe treguesve të pritshëm të parashikuar në projekt do të varet nga respektimi i të gjithë treguesve të përcaktuar. Kontrolli, monitorimi dhe përmirësimi i vazhdueshëm, sipas kushteve të shfrytëzimit të krijuar gjatë aktivitetit, do të çojë përfundimisht në përfitimin e pamjeve të parashikuar në projekt me sipërfaqe të sistemuar dhe të gjelbëruar, si dhe me një ambient shërbimi të mire menaxhuar duke menduar për brezat pasardhës.

f. KONSULTIMET NDERKUFITARE

Zona ku zhvillohet do të zhvillohet aktiviteti nuk ka nevojë t'i nenshtrohet procesit të konsultimit nderkufitar.

g. AUTORITETI VENDIMARRËS PËR DHENIEN E AKTIT TË MIRATIMIT TË LEJES SË MJEDISIT, PROCEDURAT DHE AFATET QË NDIQEN.

Autoriteti miratues është Ministria e Turizmit dhe Mjedisit, Ministri i Turizmit dhe Mjedisit firmos për miratimin apo refuzimin e aplikimit për t'u pajisur me leje mjedisit të tipit B, me propozim nga Agjencia Kombetare e Mjedisit, e cila shqyrton dokumentacionin e paraqitur nepermjet Qendres Kombetare të Biznesit.

Afati për marrjen në shqyrtim të aplikimit për pajisjen me leje mjedisit të tipit B është 40 ditë pune.

h. ADRESA E AKM-SE, KU PUBLIKU MUND TË DERGOJE KOMENTET DHE SUGJERIMET E TIJ, ME SHKRIM APO NË FORME ELEKTRONIKE, BRENTA 20 DITË NGA DATA E NJOFTIMIT.

Faqja zyrtare e Agjencisë Kombetare të Mjedisit: akm.gov.al