

NJOFTIM

Drejtuar: Agjencise Kombetare te Mjedisit

Lenda: Kerkese per zhvillimin e procedures se degjeses me publikun

Shoqeria "RA KROM - TIRANA" Sh.p.k njofton Agjencine Kombetare te Mjedisit per zhvillimin e procedures se informimit te publikut per aplikimin per leje mjedisi te tipit B per instalimin:

Shfrytezim i mineralit te kromit, me vendndodhje Qarku Diber, Bashkia Bulqize, Njesia Administrative Martanesh, objekti "Lucane", zona minerare 516/4.

Ky njoftim hartohet Referuar VKM 419, date 25.06.2014, Për miratimin e kërkesave të posaçme për shqyrtimin e kërkesave për leje mjedisi të tipave A, B dhe C, për transferimin e lejeve nga një subjekt te tjetri, të kushteve për lejet respektive të mjedisit, si dhe rregullave të hollësishme për shqyrtimin e tyre nga autoritetet kompetente deri në lëshimin e këtyre lejeve nga QKB-ja" te ndryshuar, kreu VI "Informimi dhe pjesemarrja e publikut per aplikimin per leje mjedisi te tipit A dhe B", bashkangjitur gjeni dokumentacionin e kerkuar, sipas pikes 2 te ketij kreu:

- a) Informacion nëse kërkesa do të jetë për "**Aplikim për leje mjedisi të tipit A ose të tipit B**" apo "Aplikim për ndryshim thelbësor në kushtet e lejes së mjedisit të tipit A ose të tipit B".
- b) Të dhënat e ekstraktit të QKR-së;
- c) Adresën e vendndodhjes së instalimit;
- d) Përshkrimin e veprimtarisë që parashikohet të zhvillohet në instalim;
- e) Një përshkrim të elementeve të listuara në formularin informues;
- f) Përmbledhjen joteknike të raportit të vlerësimit të ndikimit në mjedis në nivel kombëtar ose ndërkuftar, kur kërkohet procedura e VNM-së;
- g) Konsultimet ndërkufitare, kur kërkohet sipas legjislacionit në fuqi;
- h) Autoritetin vendimmarrës për dhënien e aktit të miratimit të lejes së mjedisit, procedurat dhe afatet që do të ndiqen;
- i) Adresën e AKM-së, ku publiku mund të dërgojë komentet dhe sugjerimet e tij, me shkrim apo në formë elektronike, brenda 20 (njëzet) ditëve nga data e njoftimit

Subjekti "RA KROM - TIRANA" Sh.p. k

NIPTI: K88016902A

Selia: Diber, Martanesh, Lagjja "Melcu", Zona "Theken", Galeria Nr.28, Zyra Nr.1.

Administratori

Gani Hoxha

- a. Kërkesa për vendosjen në funksionim të instalimit “Shfrytëzim minerali krom” është për aplikim për leje të re mjedisore të tipit B, sipas Shtojcës 1, të Ligjit Nr. 52/2020, Për disa ndryshime në ligjin nr. 10 448, datë 14.7.2011 “Për lejet e mjedisit” të ndryshuar”:
Industria minerare

ID 3.6 Minerat nentokesore dhe veprimtaritë e lidhura me to

b. TE DHENAT E EKSTRAKTIT TE QKB-SE

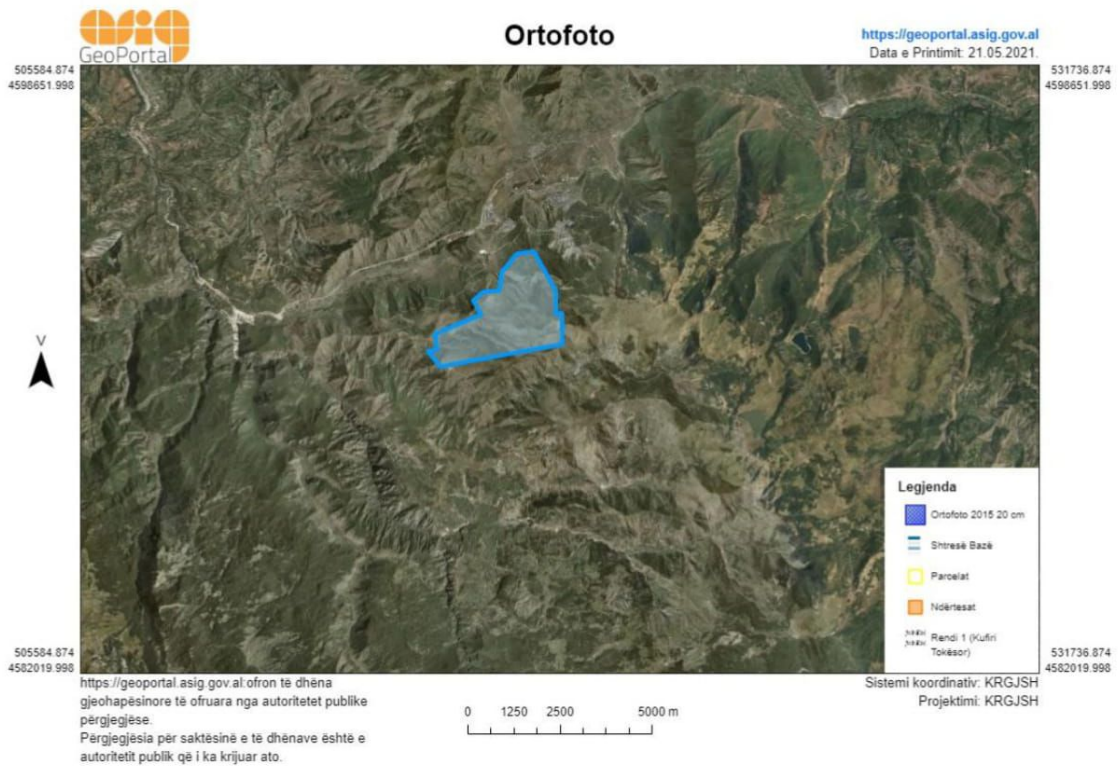
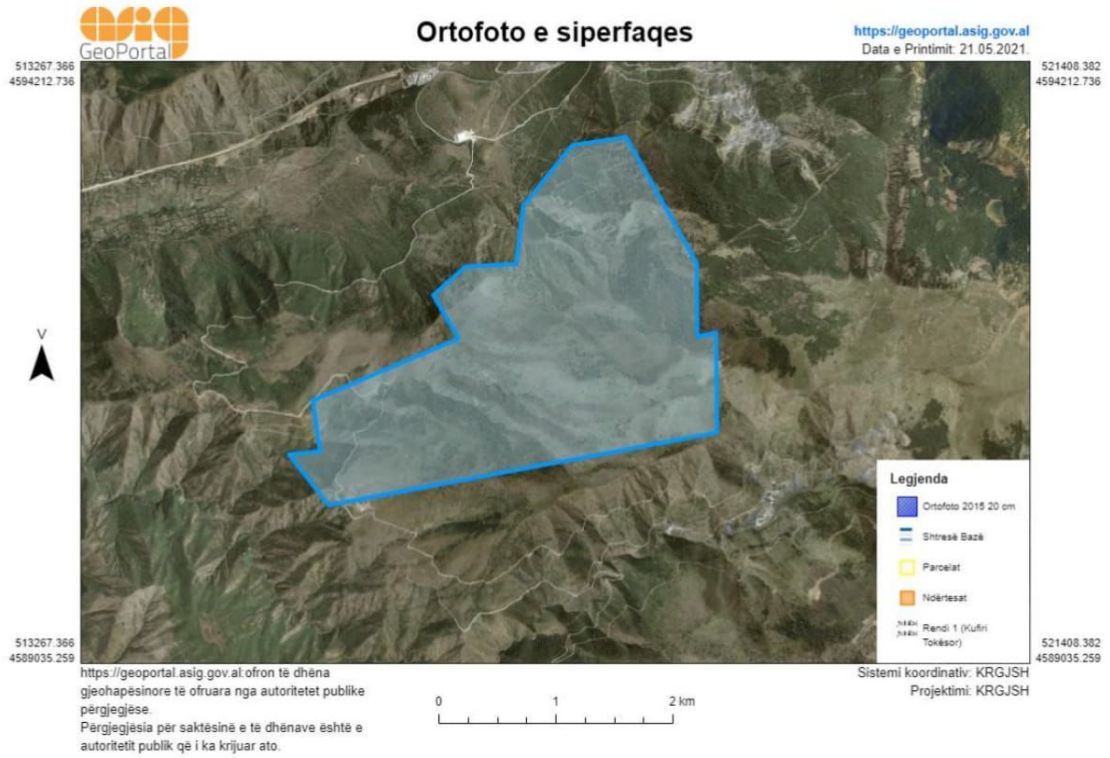


**EKSTRAKT HISTORIK I REGJISTRIT TREGTAR PËR TË
DHËNAT E SUBJEKTIT “SHOQËRI ME PËRGJEGJËSI TË
KUFIZUAR”**

GJENDJA E REGJISTRIMIT

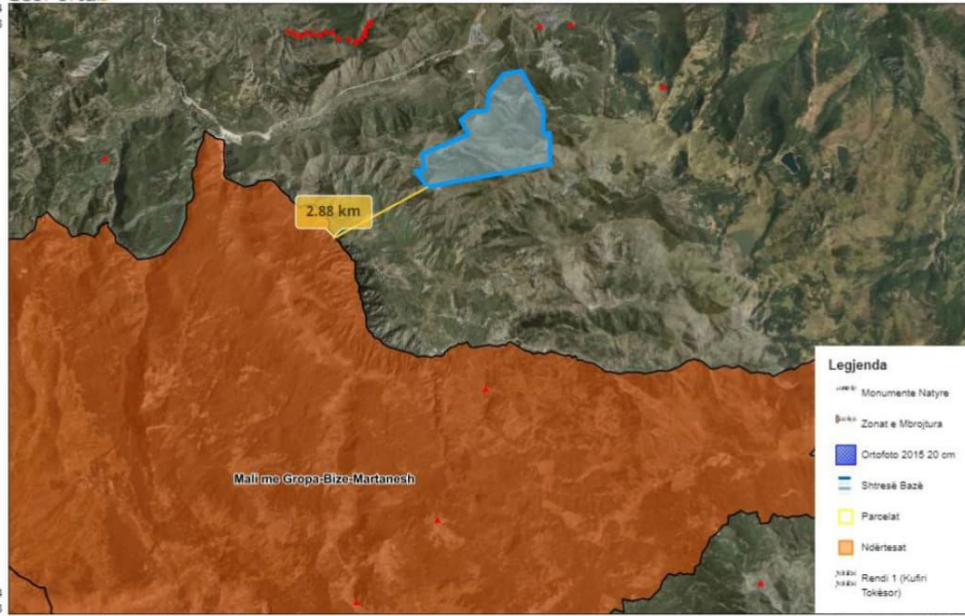
1. Numri unik i identifikimit të subjektit (NUIS)	K88016902A
2. Data e Regjistrimit	16/06/2008
3. Emri i Subjektit	RA KROM - TIRANA
4. Forma ligjore	SHPK
5. Data e themelimit	03/06/2008
6. Kohëzgjatja	Nga: 03/06/2008
7. Zyra qendrore e shoqërisë në Shqipëri	Dibër Martanesh MARTANESH Lagjja "Melcu", Zona "Theken", Galeria Nr.28, Zyra Nr.1
8. Kapitali	100.000,00
8.1 Numri i përgjithshëm i kuotave	2,00
9. Objekti i aktivitetit	Zhvillimin e depozitave, zbulimeve gjeologjike, zhvillimin mineral mbi dhe nentoke, përpunimin dhe shitjen e burimeve natyrore. Zbatimin e aktiviteteve të lidhura me importin dhe eksportin e burimeve natyrore. Prodhimin, prezantimin dhe shitjen e produkteve të reja, teknologjike dhe mallrave. Blerjen, shitjen, dhenien me qira dhe transaksione të tjera ligjore të lidhura me pasuri të paluajtshme si dhe banesa përfshi shtëpi private dhe apartamente. Organizimin e transportit, ofrimin e shërbimit të transportit të subjekteve ligjore dhe individe si dhe riparimin e transportit. Organizimin dhe blerjen e instalimeve, riparimeve, ndertimeve dhe riparim, pune që përfshijnë rikonstruksionin, azhurnimin teknik, riparim në thejbs dhe sipërfaqe, restaurim, rindërtim dhe modernizimin e objekteve industriale dhe të tjera; Implementimin, prezantimin e aktiviteteve të lidhura me projekte inovatore brenda kuadrit të shoqërisë; Organizimin dhe zbatimin e aktiviteteve të jashtme ekonomike në përputhje me legjislacionin ekzistues dhe statutin, përfshi operacione import-eksport dhe marrjen në llogari të mallrave të punëve dhe shërbimeve. Zbatimin e punëve gjeodezike, gjeofizike dhe gjeokimike; Projektimin e

Ortofoto e objektit ku do te ushtrohet aktiviteti



504002.874
4595403.998

530154.874
4595403.998

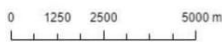


Legjenda	
	Monumente Natyre
	Zonat e Mbrojtura
	Ortofoto 2015 20 cm
	Shtresë Bazë
	Parcelat
	Noltesat
	Randi 1 (Kufiri Tokësor)

504002.874
4578771.998

530154.874
4578771.998

<https://geoportal.asig.gov.al> ofron të dhëna gjeohapësimore të ofruara nga autoritetet publike përgjegjëse. Përgjegjësia për saktësinë e të dhënave është e autoritetit publik që i ka krijuar ato.

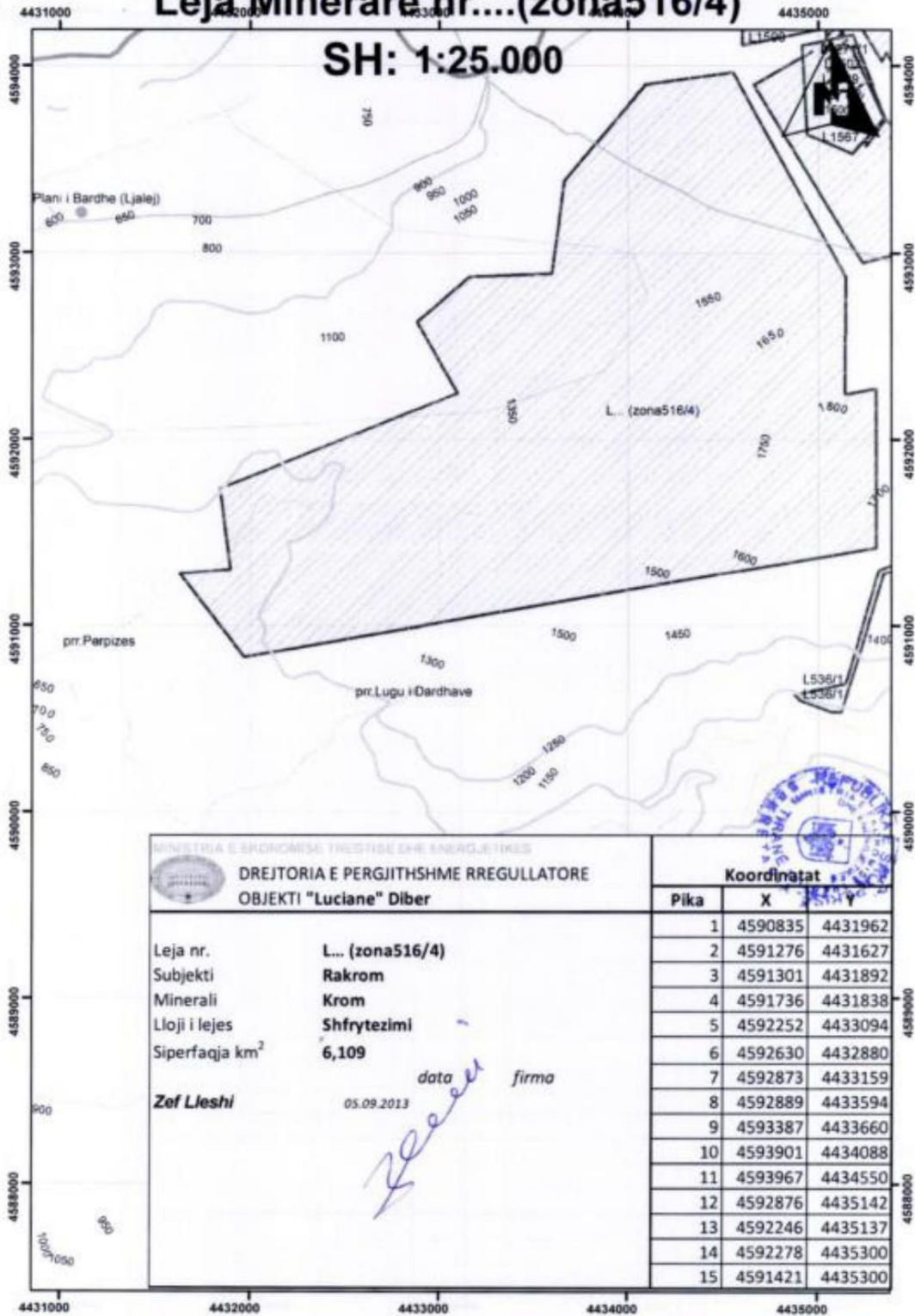


Sistemi koordinativ: KRGJSH
Projektimi: KRGJSH



Leja Minerare nr....(zona516/4)

SH: 1:25.000



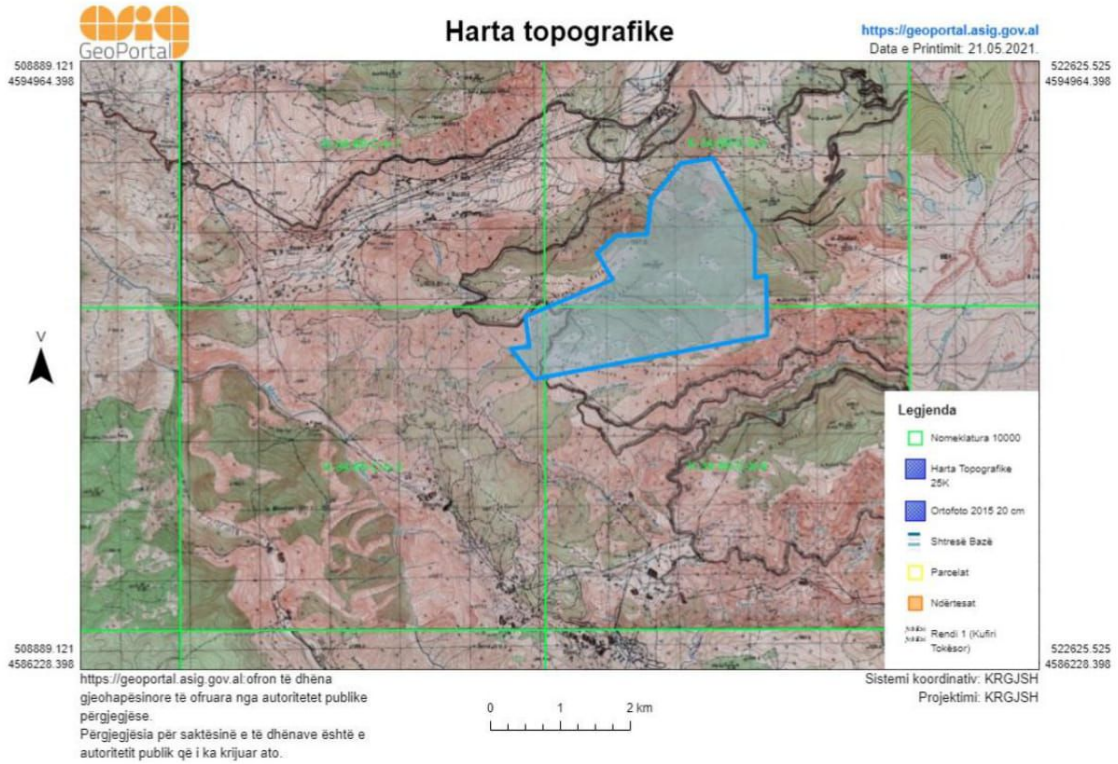
MINISTRIA E SHKONOMISE TREGTISES DHE ENERGJITIKES
 DREJTORIA E PERGJITHSHME RREGULLATORE
 OBJEKTI "Luciane" Diber

Leja nr. **L... (zona516/4)**
 Subjekti **Rakrom**
 Minerali **Krom**
 Lloji i lejes **Shfrytezimi**
 Siperfaqja km² **6,109**

Zef Lieshi data **05.09.2013** firma

Koordinatat		
Pika	X	Y
1	4590835	4431962
2	4591276	4431627
3	4591301	4431892
4	4591736	4431838
5	4592252	4433094
6	4592630	4432880
7	4592873	4433159
8	4592889	4433594
9	4593387	4433660
10	4593901	4434088
11	4593967	4434550
12	4592876	4435142
13	4592246	4435137
14	4592278	4435300
15	4591421	4435300

Harta topografike. Nomeklatura e shkalles 1:1000 K-34-89-C-b-2; K-34-89-C-b-3 dhe K-34-89-C-b-4



Koordinatat e minieres në sistemin Gaus-Kruger		
Nr.	Koordinatat X	Koordinatat Y
1	4590835	4431962
2	4591276	4431627
3	4591301	4431892
4	4591736	4431838
5	4592252	4433094
6	4592630	4432880
7	4592873	4433159
8	4592889	4433594
9	4593387	4433660
10	4593901	4434088
11	4593967	4434550
12	4592876	4435142
13	4592246	4435137
14	4592278	4435300
15	4591421	4435300
Siperfaqja S=6.109 km² (610.9 ha)		

d. PERSHKRIMI I VEPRIMTARISE QE PARASHIKOHET TE ZHVILLOHET

AKTIVITETI: Shfrytezim i mineralit krom
Adresa: Objekti "Lucane", zona minerare 516/4, Martanesh, Bulqize, Diber.
Subjekti: "RA KROM - TIRANA" Sh.p.k
Administrator: Z. Gani Hoxha
Celular 0683829146

- **Hyrje**

Profili i shoqërisë "RA KROM - TIRANA" Sh.p.k

Miniera e shfrytezimit të mineralit krom në administrim të shoqërisë "RA KROM - TIRANA" shpk është e pozicionuar në Objekti "Lucane", zona minerare 516/4, Martanesh, Bulqize, Diber. Kjo shoqëri është regjistruar në Qendrën Kombëtare të Regjistrimit, për veprimtarinë "Zhvillimin e depozitave, zbulimeve gjeologjike, zhvillimin mineral mbi dhe nëntokë, përpunimin dhe shitjen e burimeve natyrore. Zbatimin e aktiviteteve të lldhura me importin dhe eksportin e burimeve natyrore. Prodhimin, prezantimin dhe shitjen e produkteve të reja, teknologjike dhe mallrave", etj., me NR NIPT: **K88016902A**.

Aktiviteti ynë është "Kërkim, zbulim dhe shfrytezim i mineralit krom", e ndodhur në vendburimin "Lucanë", zona minerare 516/4, Njësia Administrative Martanesh, Bashkia Bulqizë, Qarku Diber. Për këtë aktivitet subjekti ynë është i pajisur me leje shfrytëzimi mineral me PN-6146-09-2013, si dhe leje mjedisore, e cila është lëshuar në vitin 2013 dhe mban numër PN-6042-08-2013 dhe Nr. 327/12 Prot, datë 26.08.2013, Nr. Identifikues 1416, Vendimi Nr. 24 i KSHK të aktit të miratimit. Subjekti ynë ka kryer rregullisht pagesat e tarifës vjetore të lejes së mjedisit, gjithashtu ka kryer edhe raportet e monitorimit për zbatimin e kushteve të lejes.

Nga sa më sipër, për mungesë informacioni lidhur me ndryshimet e viteve të fundit të kuadrit ligjor për mjedisin, subjekti ynë nuk ka kryer procedurën e rishikimit të kushteve të lejes ekzistuese, për këtë arsye po aplikon për pajisje me leje të re mjedisore.

Kjo përmbledhje joteknike hartohet jo vetëm për fazën e kryerjes së punimeve të gërmimit dhe shfrytezimit të mineralit nëntokë, por edhe për informimin e publikut për ndikimet në sipërfaqe dhe shfrytezimin në sipërfaqe, nga largimi i bimesise dhe hedhjes së sterilit që do të depozitohet.

Shfrytezimi do të kryhet me punime nëntokesore, pra me galeri, ku hyrjet dhe daljet për në objektin mineral do të jenë ato ekzistuese të miratuara, pra nuk do të ketë dalje të reja, nuk do të ketë pika të reja shkarkimesh, si në ajër dhe në ujë të tokës. Kjo zonë ka qenë dhe vazhdon të jetë zonë minerare e miratuar nga MIE, pasi është një zonë e pasur me mineral krom të një cilësie të mirë, por edhe e pa shfrytëzuar plotësisht nga ana e burimeve natyrore.

Veprimtaria minerare e shfrytezimit sipas projektit të zhvillimit të veprimtarisë minerare do të realizojë:

- Prodhim minerali në total: 5100 ton me cilësi 30-34% Cr₂O₃
- Prodhim minerali në vit: 2500 ton me cilësi 30-34 % Cr₂O₃
- Sasia e rezervave gjeologjike të vendburimit është 5700 ton me cilësi 30-34 % Cr₂O₃
- Sasia e rezervave të nxjerrshme të vendburimit është 5100 ton me cilësi 30-34 % Cr₂O₃

Pamje nga objekti minerar



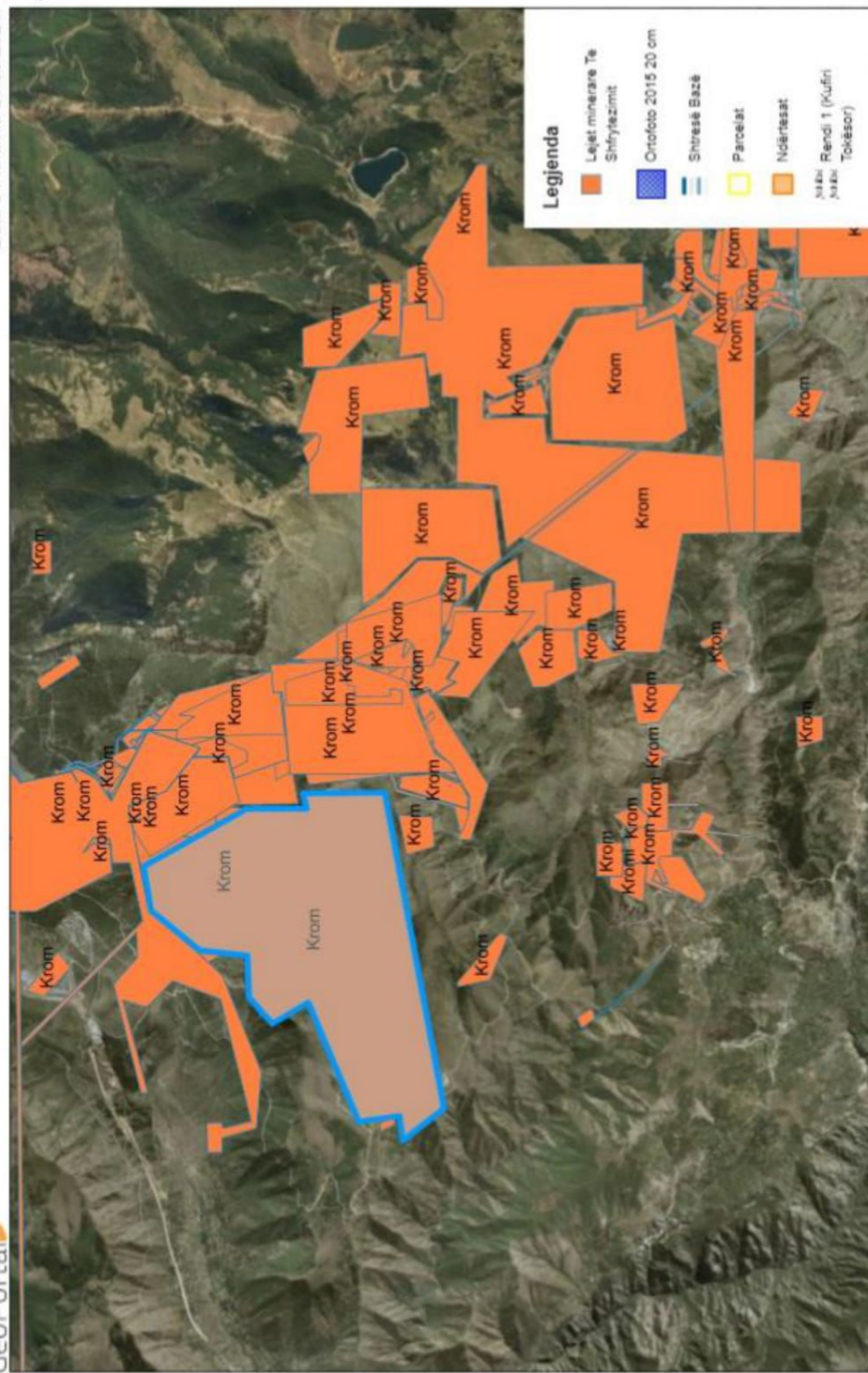


Zonat minerare ne afersi

<https://geoportal.asig.gov.al>

Data e Printimit: 21.05.2021.

512611.474
4594976.896



512611.474
4594976.896

<https://geoportal.asig.gov.al> ofron të dhena gjeohapësinore të ofruara nga autoritetet publike përgjegjëse. Përgjegjësia për saktësinë e të dhënave është e autoritetit publik që i ka krijuar ato.

Sistemi koordinativ: KRGJSH

Projektimi: KRGJSH

527001.601
4585825.145

Duke qene nje aktivitet ne fushen e shfrytezimit, ndikimet kryesor ne mjedis jane shkarkimet ne ajer dhe gjenerimi i zhurmave, shkarkimi i ujerave, te cilat po i pershkruajme si me poshte:

Shkarkime ne uje

Shkarkime te ujerave nga aktiviteti minerar vleresohet te kete. Keto shkarkime kryesisht vleresohen nga ujerat qe mund te hasen ne punimet e germimit ne thellesine e tokes, vecanerisht per kuotat poshte. Ujerat nentokesor, jane te pranishem ne keto nivele punimesh, keto ujera do te orientohen per ne siperfaqe, duke dale ne gryken e galerise dhe njekohesisht pike shkarkimi e deklaruar me heret dhe e miratuar. Ujera te tjera me perberes elemente minerale jane edhe ujerat e rreshjeve qe kalojne nepermjet sterilit dhe mineralit duke i shpelare guret e kromit dhe nepermjet erozionit te ujit, mund te transportojne grimca te perberjes mineralogjike. Per kete arsye, rekomandohet qe sterili dhe minerali i depozituar perkohesisht prane galerise ne dalje, apo ne vendet e autorizuar per depozitim, te rehabilitohen, te sistemohen dhe ujerat e rreshjeve te orientohen ne nje vaske dekantuese, para se te shkarkohen ne perrenjte e zones. Keto ujera pasi te monitorohen per permbajtjen e tyre, ne rast se do te rezultojne te kontaminuar, duhet tu kryhet trajtimi fiziko-kimik i tyre. Per monitorimin e tyre, duhet te maten elemente te tille tregues si: pH, konduktiviteti/kripshmeria, Nevoja kimike per oksigjen NKO, lenda ne pezulli si dhe metalet e renda.

Emetimet ne ajer

Emetimet ne ajer do te jene ato te pikave te ajrimit te galerive. Emetimet ne ajer mund te vijne nga perhapja e pluhurave te materialit tokesor te depozituar ne sheshin e karreres, nga mjetet e transportit gjate qarkulimit te tyre ne rruge e ne karrerre, ose ndonese ne nivele te pallogariteshme grimca te imeta nga minerali kromit te depozituar ne karrerre apo ne afersi te galerise dhe te ekspozuara ndaj kushteve klimaterike. Vlen te theksojme edhe cilesine e ajrit dhe nivelin e oksigjenit brenda ne galeri, ku ndikon drejtperdrejte ne shendetin e punonjesve minatore te cilet duhet te punojne ne thellesite e galerise.

Duke qene mineral i paster, jo lehtesisht i oksidueshem, nuk pritet te kete ndotje te rendesishme ne ajer. Shkarkimet e gazeve te mjeteve motorike do te jene burime te shkarkimeve te gazeve te demshme per ajrin por jo ne nivele te larta shqetesuese. Zhurmat jane normale per nje aktivitet te tille, por qe per distancen nga banesat, mund te jene shqetesuese, pasi perdorimi cekiceve pneumatike shkakton zhurma te forta, lendet plasese shkaktojne vibrime dhe zhurma ne momentin e perdorimit.

Sheshi i parkimit dhe makinerite gjithashtu do te kene efekt ne peizazhin e zones. Demtimi i bimesise, ndikon ne uljen e cilesise se ajrit.

Zhurmat dhe vibrimet

Zhurmat dhe vibrimet qe do te prodhohen, mund te shkaktohen nga perdorimi i lendeve plasese ne thellesi, pjeserisht nga mjetet e transportit rrugor, nga proceset e ngarkim-shkarkimit te materialit shkembor.

Punëtorët që do të ndodhen në mjedise ku niveli i zhurmave e tejkalon limitin duhet të perdorin masa mbrojtese per shqisat e degjimit. Kjo duhet te kihet parasysh nga drejtuesi teknik i punimeve. Perdorimi i lendeve plasese duhet te kryhet nga persona te trajnuar dhe autorizuar, si dhe te punohet brenda te gjitha kriterave teknike dhe percaktimeve ligjore.

Ne rast se do te krijohen shqetesime per banoret, duhet te merren masa per minimizimin e ndikimeve dhe dimeve, kufizimin e orareve te punes, ose largimin e familjeve qe ndodhen prane, duke i demshperblyer ata ne masen 100% te koston se shpernguljes.

Ndikimi ne toke

Keto procese te shfrytezimit, ndikimin negativ me te madh e kane pikerisht ne toke. Kjo vjen si rezultat se punohet ne strukturen e thellesise se tokes dhe kryhen nderhyrje te cilat shkaktojne hapesira boshe, por edhe nderyshime ne hidrologjine e nentokes. Duhet patjeter qe gjate germimeve te sigurohet qendrueshmeria e galerive dhe orientimi i ujerave ne rrjedhen e duhur, mundesisht te izolohen me

shtresa betoni me qellim mos ndryshimin e rrjedhes se tyre. Hidrologjia e ujerave nentokesore, ndikon drejtperdrejte ne burimet ujore te nje zone te afert ne kuotat e meposhteme. Ndikimi ne toke lidhet edhe me zenien perkohesisht/perfundimisht nje siperfaqe toke dhe do te demtohet shtresa biologjike e saj, pavaresisht llojit dhe sasise se demit qe mund t'i shkaktohet nga depozitimi i sterilite te perhershem dhe te gurit kromitik te perkohshem. Ndikimi ne toke konsiston ne ndryshimin e relievit, perberjes se tokes ne siperfaqen e re te depozitimit, si dhe nxitje te erozionit e si rrjedhoje nevojiten te kryhen patjeter punime mbrojtese te cilat kryhen te gjithe ne siperfaqen e tokes se kerkuar per kete qellim.

Ndikimi ne Biodiversitet

Kjo zonë nuk bënë pjesë në zonat e ndjeshme te zonave te mbrojtura me ligj, por ky aktivitet ka ndikime te konsiderueshme, kryesisht nentoke. Kjo siperfaqe nuk ben pjese ne zona te mbrojtura, nuk paraqet interes per speciet e rrezikuara, pasi ndodhet ne nje zone me aktivitet te hershem minerar dhe nuk sherben si habitat strehimi e shumimi te gjallesave. Ne gjendjen qe eshte sot zona, nuk mbart vlere te larta peizazhistike, rekreative dhe te botes shtazore pasi kjo zone ka qene dhe eshte pjeserisht ne funksion si aktivitet minerar kryesisht me nentoke. Persa i perkete bimesise ajo mund te rivendoset edhe me teper nga gjendja fillestare, kjo mund te arrihet vetem me punime permiresuese duke mbjelle peme te cilat duhet te kryhen ne kuader te rehabilitimit te zones.

Ndikimi ne Mjedisin Social

Ndikimi i ketij projekti ne mjedisin social, pritet te jete edhe me efekte negative edhe me efekte pozitive, kjo pasi zona ka nivel shume te ulet ekonomik dhe ka nevojte per rritjen e punesimit dhe hapjen e vendeve te reja te punes, vecanerisht ne fushen e aktivitetit minerar, pasi kete profesion banoret e zones e zoterojne dhe e kane edhe trashegimi nga eterit e tyre. Nga vitet e shkuara te dekadave te fundit, kjo zone ka pasur aktivitet minerar dhe ne kete zone ka minatore profesionist e me pervojte, nje pjese e mire e te cileve aktualisht gjenden te papune, ose nje pjese kane emigruar per te siguruar te ardhura te mjaftueshme per familjet e tyre. Gjithashtu ne kete zone tokat bujqesore jane te pakta dhe klima nuk eshte e favorshme per zhvillimin e bujqesise intensive. Persa i perkete kullotave, ne kete zone ka hapesira me vlere te tilla por jo ne nivele te tilla sa per te zhvilluar intensivisht kete lloj aktiviteti dhe per te siguruar te ardhura mjaftueshem per te gjithe banoret. Aktiviteti i shfrytezimit minerar, ne teresine e tij, nuk duhet t'ju cenoje banoreve as pronen e tyre, as cilesine e jeteses, as t'ju shkaktoje shqetesime dhe stres. Ne rast se aktiviteti i perdorimit te lendeve plasese do te ndikojte ne banesat e fshatit, atehere duhen te merren masa te menjehershme, duke shperngulur banoret me kompensim te plote ose duke nderprere shfrytezimin ne ate pjese ku ka ndikim. Ne lidhje me kete duhet te kete monitorim dhe kontroll te vazhdueshem te subjektit zhvillues.

Mbetjet e prodhuara

Nga ky aktivitet, mbetjet e ngurta jane nder ndikimet me te rendesishme te tij. Ndoshta problemi me kryesor ekonomik dhe mjedisor i ketij aktiviteti. Menaxhimi i tyre duhet te kryhet ne menyre profesionale, ne menyre te integruar, duke u rehabilituar dhe sistemuar ne menyre te vazhdueshme, me qellim qe te mos shkaktoje perhapje te elementeve ndotes per mjedisin. Per kete qellim, subjekti ka hartuar nje projekt per rehabilitimin e sterileve te prodhuara, por duhet te zbatohet plotesisht dhe sipas te gjitha etapave te ecurise se aktivitetit te shfrytezimit. Sasia e madhe e mbetjeve sterile, kerkon nje menaxhim te kujdesshem dhe te sigurte, cdo veprim i menaxhimit te tyre te kryhet ne perputhje me Ligjin Nr. 1463, date 22.09.2011 "Per menaxhimin e integruar te mbetjeve", i ndryshuar dhe VKM Nr. 575, datë 24.06.2015 "Për miratimin e kërkesave për menaxhimin e mbetjeve inerte" dhe VKM Nr. 452, datë 11.7.2012 "Për lëndfilllet e mbetjeve".

Qendrat e banuara ne zone

Zona minerare objekt vleresimi, ndodhet ne territorin e Bashkise Bulqize, Njesia Administrative Martanesh, prane fshatit Kraste. Rreth e rrotull siperfaqes se shfrytezimit minerar, nuk ka shtepi banimi. Distanca e baneses me te afert me krierren, eshte rreth 1 km.

Rruget ne rajon qe lidhin objektin me qendrat e banuara jane pjeserisht te pa asfaltuara dhe kerkojne riparime te pjesshme. Nuk do te kete celje te rrugeve te reja, por vetem zgjerim dhe mirembajtje te rrugeve ekzistuese.

e. PERMBLEDHJA NE GJUHE JO-TEKNIKE

Përmbledhja duhet të përfshijë informacionin e mëposhtëm:

- **INSTALIMI DHE AKTIVITETET E TIJ;**
- **Industria minerare**

ID 3.6 minierat nentokesore dhe veprimtarite e lidhura me to

- **LËNDËT E PARA DHE ATO NDIHMËSE, SUBSTANCAT E TJERA DHE ENERGJIA E PËRDORUR OSE E GJENERUAR NGA INSTALIMI;**

Lendet e para per vendosjen ne funksionim te instalimit jane materialet inerte, cemento, uji, ndersa lendet ndihmese jane energjia elektrike dhe karburanti per mjetet e transportit, autobetonieret, etj.

- **BURIMET E SHKARKIMEVE NGA INSTALIMI;**

Shkarkimet kryesore në ajër – Karakteristikat e shkarkimeve (një faqe për çdo pikë shkarkimi)

Nr. Referencës së pikës së shkarkimit	Nuk ka
Burimi i shkarkimit	
Përshkrimi	
Koordinatat: (GAUS KRUGE: 1942_GK_ZONE_4)	
Informacion mbi oxhakun Diametri Lartësia nga toka(m)	
Data e fillimit të shkarkimeve	

Shkarkimet në ujërat sipërfaqësorë (një faqe për çdo shkarkim)

Nr. i Referencës së pikës së shkarkimit (numri i referencës duhet të jetë i njëjtë me numrin e shkruar në hartën e instalimit)	Uje i paster i cili del nga galeria. Ky uje ka buruar nga proceset e fillimit te shfrytezimit.
Emërtimi i pikës së shkarkimit	-
Vendndodhja	Porta e galerise
Koordinatat sipas sistemit GAUS KRUGE: 1942_GK_ZONE_4	-
Emri/Emërtimi i mjedisit uJOR pritës (lumë, liqen, etj...):	Vaske Dekantimi
Prurja e ujit e mjedisit uJOR pritës	
Kapaciteti absorbues i ndotësit(ve):	

Uje i paster i cili del nga galeria. Ky uje ka buruar nga proceset e filimit te shfrytezimit. Keto ujera nuk jane te kontaminuara.

Nuk ka shkarkime te ujerave ne rrjetin e kanalizimeve, nuk ka objekte qe prodhojne ujera te zeza.

Shkarkimet në rrjetin e kanalizimeve (një faqe për çdo pikë të shkarkimeve)

Nr. Ref. i pikës së shkarkimit: (numri i referencës duhet të jetë i njëjtë me numrin e shkruar në hartën e instalimit)	<p align="center">Depozitimi i gurit kromitik dhe materialit tokesor</p> <p align="center">Ne sheshin para galerise</p> <p align="center">Ne siperfaqen e tokes</p> <p align="center">Mbetje te ngurta, nuk ka ujera industriale dhe mbetje te lengeta</p> <p align="center">Ndotje nga shpelarja e materialit ose sterilit.</p> <p align="center">Nuk ka informacion</p> <p align="center">Ujerat e perroskave te zones.</p>
Vendndodhja e pikës së shkarkimit rrjetin e kanalizimeve	
Koordinatat (për efekt të vlerësimit të ndikimit)	
Emri i kompanisë e cila menaxhon sistemin e grumbullimit të ujërave të ndotura	
A është sistemi i kanalizimeve i lidhur me një impiant trajtimi?	
Emri i mjedisit përfundimtar ujqor pritës të ujërave të ndotura nga rrjeti i kanalizimit (estuar, lumë ose mjedis tjetër ujqor pritës dhe ndikimi në të i cili duhet kontrolluar)	

Vetem mbetje te ngurta te sterilit, Gur kromi te varfer dhe material tokesor pa perqindje kromi.

Shkarkimet e zhurmës – Përmbledhje e listës së burimeve të shkarkimit të zhurmës

Burimi i shkarkimit	Nr. Ref. i pikës së shkarkimit	Koordinatat sipas sistemit GAUS KRUGE: 1942_GK_ZONE_4	Nr. Ref. i pajisjes që gjeneron ndotje akustike	Presioni akustik ¹ (dBA) duke ju referuar distancës	Periudha e shkarkimit
NUK KA BURIM ZHURME					

- KUSHTET NË VENDNDODHJEN E INSTALIMIT DHE RASTET E NJOHURA HISTORIKE TË NDOTJES;

Zona ku do te zhvillohet aktiviteti shfrytezim minerali i kromit, ndodhet ne: Qarku Diber, Bashkia Bulqize, Njesia Administrative Martanesh, objekti "Lucane", zona minerare 516/4.

• IDENTIFIKIMI I NDIKIMEVE NE MJEDIS DHE MASAT PER MINIMIZIMIN E TYRE

Mjedisi eshte gjithmone i prekur nga veprimtarite e ndryshme qe ushtrohen ne te, por ndikimi mund te jete i ndryshem, kjo eshte e lidhur ngushte me vete llojin e veprimtarise, e cila mund te kete impakt te drejtperdrejte, te terthorte, te rendesishem apo mesatar i pranueshem.

Nje nga objektivat e ketij raporti eshte identifikimi i ndikimeve te mundshme qe mund te shkaktohen ne mjedis nga ky aktivitet ne teresi. Identifikimi i ndikimeve te mundshme ne mjedisin e kesaj zone do te vleresohen ne njeren prej fazave kryesore; faza e operimit, pasi objekti eshte i ndertuar dhe ndikimi ne mjedis do te jete vetem nga funksionimi i pajisjeve dhe makinerive te shfrytezimit dhe fraksionimit. Nuk marrin ne konsiderate fazen pas përfundimit se veprimtarise pasi ky projekt do te vazhdoj te jete i tille

dhe pas shume kohesh. Disa prej ndikimeve kryesore qe jane vleresuar si te mundshme jane paraqitur si me poshte.

Efektet e mundshme nga aktiviteti qe ushtrohet do te vleresohen ne menyre te pergjithshme nga ky raport i ndikimeve në mjedis. Megjithate, shume nga efektet e mundshme mund te identifikohen per arsye te eksperiences nga nen-projektet e projektet e meparshme ne kete fushe.

- **Impakti ne mjedis i ketij impianti dhe menaxhimi i tij**

Ne vijim do te paraqesim nje permbledhje te efekteve negative mbi mjedisin, te cilat lidhen me operimin e punes ne instalimin e shfrytezimit, se bashku me rekomandimet mbi menaxhimin e tyre.

Aspektet mjedisore me te rendesishme qe lidhen me instalimet e shfrytezimit kane te bejne kryesisht me shkarkimet ne ajer, ujera dhe zhurma.

Shkarkime ne uje

Shkarkime te ujerave nga aktiviteti minerar vleresohet te kete. Keto shkarkime kryesisht vleresohen nga ujerat qe mund te hasen ne punimet e germimit ne thellesine e tokes, vecanerisht per kuotat poshte. Ujerat nentokesor, jane te pranishem ne keto nivele punimesh, keto ujera do te orientohen per ne siperfaqe, duke dale ne gryken e galerise dhe njekohesisht pike shkarkimi e deklaruar me heret dhe e miratuar. Ujera te tjera me perberes elemente minerale jane edhe ujerat e rreshjeve qe kalojne nepermjet sterilit dhe mineralit duke i shpelare guret e kromit dhe nepermjet erozionit te ujit, mund te transportojne grimca te perberjes mineralogjike. Per kete arsye, rekomandohet qe sterili dhe minerali i depozituar perkohesisht prane galerise ne dalje, apo ne vendet e autorizuar per depozitim, te rehabilitohen, te sistemohen dhe ujerat e rreshjeve te orientohen ne nje vaske dekantuese, para se te shkarkohen ne perrenjte e zones. Keto ujera pasi te monitorohen per permbajtjen e tyre, ne rast se do te rezultojne te kontaminuar, duhet tu kryhet trajtimi fiziko-kimik i tyre. Per monitorimin e tyre, duhet te maten elemente te tille tregues si: pH, konduktiviteti/kripshmeria, Nevoja kimike per oksigjen NKO, lenda ne pezulli si dhe metalet e renda.

Emetimet ne ajer

Emetimet ne ajer do te jene ato te pikave te ajrimit te galerive. Emetimet ne ajer mund te vijne nga perhapja e pluhurave te materialit tokesor te depozituar ne sheshin e karrieres, nga mjetet e transportit gjate qarkulimit te tyre ne rruge e ne karriere, ose ndonese ne nivele te pallogariteshme grimca te imeta nga minerali kromit te depozituar ne karriere apo ne afersi te galerise dhe te ekspozuara ndaj kushteve klimaterike. Vlen te theksojme edhe cilesine e ajrit dhe nivelin e oksigjenit brenda ne galeri, ku ndikon drejtperdrejte ne shendetin e punonjesve minatore te cilet duhet te punojne ne thellesite e galerise.

Duke qene mineral i paster, jo lehtesisht i oksidueshem, nuk pritet te kete ndotje te rendesishme ne ajer. Shkarkimet e gazeve te mjeteve motorike do te jene burime te shkarkimeve te gazeve te demshme per ajrin por jo ne nivele te larta shqetesuese. Zhurmat jane normale per nje aktivitet te tille, por qe per distancen nga banesat, mund te jene shqetesuese, pasi perdorimi cekiceve pneumatike shkakton zhurma te forta, lendet plasese shkaktojne vibrime dhe zhurma ne momentin e perdorimit.

Sheshi i parkimit dhe makinerite gjithashtu do te kene efekt ne peizazhin e zones. Demtimi i bimesise, ndikon ne uljen e cilesise se ajrit.

Zhurmat dhe vibrimet

Zhurmat dhe vibrimet qe do te prodhohen, mund te shkaktohen nga perdorimi i lendeve plasese ne thellesi, pjeserisht nga mjetet e transportit rrugor, nga proceset e ngarkim-shkarkimit te materialit shkembor.

Punëtorët që do të ndodhen në mjedise ku niveli i zhurmave e tejkalon limitin duhet të perdorin masa mbrojtese per shqisat e degjimit. Kjo duhet te kihet parasysh nga drejtuesi teknik i punimeve. Perdorimi i lendeve plasese duhet te kryhet nga persona te trajnuar dhe autorizuar, si dhe te punohet brenda te gjitha kritereve teknike dhe percaktimeve ligjore.

Ne rast se do te krijohen shqetesime per banoret, duhet te merren masa per minimizimin e ndikimeve dhe demeve, kufizimin e orareve te punes, ose largimin e familjeve qe ndodhen prane, duke i demshperblyer ata ne masen 100% te kostos se shpernguljes.

Mbetjet e prodhuara

Nga ky aktivitet, mbetjet e ngurta jane nder ndikimet me te rendesishme te tij. Ndoshta problemi me kryesor ekonomik dhe mjedisor i ketij aktiviteti. Menaxhimi i tyre duhet te kryhet ne menyre profesionale, ne menyre te integruar, duke u rehabilituar dhe sistemuar ne menyre te vazhdueshme, me qellim qe te mos shkaktoje perhapje te elementeve ndotes per mjedisin. Per kete qellim, subjekti ka hartuar nje projekt per rehabilitimin e sterileve te prodhuara, por duhet te zbatohet plotesisht dhe sipas te gjitha etapave te ecurise se aktivitetit te shfrytezimit. Sasia e madhe e mbetjeve sterile, kerkon nje menaxhim te kujdesshem dhe te sigurte, cdo veprim i menaxhimit te tyre te kryhet ne perputhje me Ligjin Nr. 1463, date 22.09.2011 "Per menaxhimin e integruar te mbetjeve", i ndryshuar dhe VKM Nr. 575, datë 24.06.2015 "Për miratimin e kërkesave për menaxhimin e mbetjeve inerte" dhe VKM Nr. 452, datë 11.7.2012 "Për lendfillet e mbetjeve".

- **TEKNOLOGJIA DHE TEKNIKA TË TJERA TË PROPOZUARA PËR PARANDALIMIN E SHKARKIMEVE OSE, KUR KJO NUK ËSHTË E MUNDUR, PËR PAKËSIMIN E SHKARKIMEVE NGA INSTALIMI, VEÇANËRISHT DUKE ZBATUAR TEKNIKAT MË TË MIRA TË DISPONUESHME;**

Masat e propozuara për mbrojtjen e mjedisit nga secili ndikim negativ

Rekomandime për zbutjen e ndikimeve	
Toka	
Përdorimi i Tokës	Kryerja e aktivitetit brënda koordinatave dhënë në relacion. Respektimi i kushteve teknike dhe standarteve.
Erozioni	
Mbrojtja nga erozioni	Zbatimi rigoroz i masave teknike për operimin e punës për shfrytëzimin e kromit, të objektit mineral. Ndërtimi i skarpave me pjerrësinë e duhur, sipas relacionit teknik. Ndërtimi i rrjetit të drenazimit të ujrave të shiut. Krijimi i taracave, me bazament të qëndueshëm dhe hapërsirë të mjaftueshme për lëvizjen e lirë të mjeteve dhe punonjësve. Mbjellja e fidanëve paralel me shfrytëzimin e karrierës, me qëllim mbrojtjen e kompaktësisë së tokës
Biodiversiteti	
Vegjetacioni Dëmtim potencial i vegjetacionit	Zbatimi i rregullores së brendshme, duke respektuar rigorozisht masat teknike. Punime me mbrojtje brënda objektit, lagja e tokës. Mos cënimi i territoreve bujqësore kufitare. Mirëmbajtja e kurorës së pemëve dhe bimësisë së mjedisit në përdorim nga shoqëria. Mbjellja e fidaneve të rinj, përgjatë rrugës që ben të mundur hyrjen për në objekt.
Fauna	

Shqetësim i specieve, dëmtim aksidental i tyre	Oficeri sigurisë ka për detyrë shpërnguljen e çdo specie që jeton brënda zonës së projektit si edhe trajtimin e tyre tek veterineri në rast aksidentesh.
Cilësia e ajrit	
Rritje e emetimeve ne ajer nga shfrytezimi i objektit minerar dhe djegia e karburantit të automjeteve ngarkim-shkarkimit	Mjete me kolaudim optimal. Pjesë kembimi rezerve brënda objektit për raste emergjente. Plan veprimi në rast rrjedhjesh. Përdorimi eficient i mjeteve motorrike. Përdorim i karburanti cilësor. Pastrim periodik i objektit të zonës në shfrytëzim dhe mjeteve të punës. Sperkatja periodike e sheshit dhe sperkatja me rrjeta uji.
Sistemi i drenazhimit	
Sistemi i drenazhimit	Ndërtimi i sistemit të drenazhimit të ujrave të shiut dhe bashkimi i tyre në një kolektor të përbashkët, ku do të realizohet edhe dekantimi i sterileve dhe ujrave të turbullta, në vaskën e dekantimit të përbashkët dhe riciklimi, ripërdorim i ujrave me qëllim mirembajtjen e mjediseve të gjelberta.
Mbetjet	
Shtim i mbetjeve urbane nga aktiviteti human i punonjësve që do të operojnë në objekt.	Vendosja e kontenierëve, diferencimi i mbetjeve sipas fraksioneve të gjeneruara dhe transportimi periodik i tyre në vendepozitimin më të afërt të caktuar nga njëzia vendore. Vënd grumbullim I diferencuar. Riciklim. Asgjesimi i mbetjeve nga kompani te licensuara. Rikuperim, Riciklim dhe Ripërdorim ne maksimum i mbetjeve inerte.
Ujërat e Ndotura Urbane	Gropë e përkohshme septike. Minimizimi i konsumit të ujit.
Zhurmat	
Rritje e nivelit të zhurmave nga impianti dhe nga lëvizja e automjeteve	Përdorimi i mjeteve të kolauduara. Përdorim i kontrolluar i lëndës plasëse. Përdorimi i mjeteve të punës dhe të transportit gjat orareve të përshtatshme. Përdorim i linjës së prodhimit brenda orareve të caktuara, nga rregullorja e punës. Përdorimi i mjeteve mbrojtëse nga punonjësit (kufje për mbrojtjen e aparatit të dëgjimit).
Trafiku rrugor	
Trafiku Rrugor Rritje e fluksit të qarkullimit të automjeteve	Lëvizshmeria do të studiohet të kryhet në oraret ku shmanget piku i trafikut. Mjetet e transportit do te levizin brenda normave te lejuara te shpejtesise, referuar Kodit Shqiptar Rrugor.

- **ALTERNATIVËN NË LIDHJE ME ZGJEDHJEN E VENDIT TË INSTALIMIT DHE TEKNOLOGJINË E PËRDORUR;**

Shoqëria RA KROM - TIRANA Sh.p.k ushtron aktivitetin e shfrytëzimit të miralit krom në një sipërfaqe, e cila është e pozicionuar në Qarkun Diber, Bashkia Bulqize, Njësia Administrative Martanesh, objekti "Lucane", zona minerare 516/4.

- **MASA TË TJERA TË PLANIFIKUARA NË PËRPUTHJE ME PARIMET E PËRGJITHSHME QË RREGULLOJNË DETYRIMET THEMELORE TË OPERATORIT, DMTH:**

Për plotësimin e kërkesave të klientëve, rritjen e cilësisë së shërbimit të ofruar, rritjen e masave të sigurisë gjatë procesit të operimit në objektin ku ushtrohet veprimtaria "Shfrytëzim i mineralit krom", mbrojtjen nga pluhurat, gazrat, zhurmat, etj, mbrojtjen e shëndetit të punonjësve dhe komunitetit të zonës përreth, me qëllim kryesor "Mbrojtjen e Mjedisit", reduktimin e sasisë së emetuar të PM10, PM2.5, CO₂, NO_x, SO_x në atmosfere, përdorimin e energjisë në mënyrë efikente, duke menduar për gjeneratat e brezave pasardhës, subjekti "RA KROM - TIRANA" Sh.p.k, me përfaqësues ligjor Z. Gani Hoxha ka hartuar "Programin e Përmirësimit të Operimit të Proceseve Teknike të Punës", sipas termave të mëposhtme.

Programi i përmirësimit të operimit mbështetet në këto parime të zbatueshme

Çfarë	Masat	Kush i zbaton
Parandalim	<ul style="list-style-type: none"> - Përzgjedhja dhe trajnimi i personelit për mënyrën e veprimit gjatë shfrytëzimit, dhe përdorimit të teknologjisë. - Zbatim rigoroz i sigurimit teknik gjatë punës dhe ndërprerjes së sajë në rast avarie të mundshme. - Montimi i të gjithë aparateve sinjalizuese të sigurisë dhe rrjetit elektrik. - Tokëzimi dhe rrufe pritëse, në të gjith instalimet për të shmangur aksidente me pasoja në mjedis. - Pajisjet dhe aparaturat do të mbahen gjithmonë të fikura, kur nuk ka procese të operimit nga aktiviteti i shfrytëzimit. - Mbajtja gjithmonë fikur e automjeteve gjatë procesit të ngarkimit dhe ruajtja e distancës së sigurisë, gjatë operimit të punës nga punonjësit që kryejnë shërbimin e kërkuar. - Mbajtja e pajisjeve të nevojshme, nga punonjësit për operimin e punës, si: doreza, këpucë me veshje gome dhe metalike, syze për mbrojtjen e syve, maska kundër gazeve dhe pluhurave, gjatë gjithë kohës dhe proceseve që zhvillohen në karrierë. - Kapja dhe pastrimi i menjëhershëm në rast derdhjesh të lubrifikantëve dhe grumbullimi i tyre në kontener (fuçia) të mbyllura hermetikisht me qëllim asgjësimin e tyre përfundimtar nga kompanit e nënkontraktuar. - Grumbullimi, diferencimi dhe transportimi i mbetjeve të ngurta urbane çdo ditë në fund të procesit të punës në kontenerët e vendosur nga Njësia Vendore. - Lyerja e ambientit të punës (zyra, magazine) dhe pajisjeve me bojë antikorrozive (kundër ndryshkut) çdo dy vite sipas një programi të veçantë, me qëllim mbrojtjen nga korrodimi. - Testimi paraprak i gjithë teknologjisë (instalimeve) dhe rrjetit 	Investitori, Drejtuuesi Teknik dhe punonjësit.

	<p>elektrik.</p> <ul style="list-style-type: none"> - Sistemimi i sheshit të depozitimit të kromit, dherave, pastrimi periodik i rrjetit të drenazhimit të ujrave të shiut dhe mirëmbatja e pemëve. - Shfrytëzimi i mineralit krom, brenda kordinatave dhe sipas sasis së dhënë në lejen minerare. - Rehabilitimi i karrierës paralelisht me shfrytëzimin e saj, me qëllim mbrojtjen nga erozioni. - Kolaudimi periodik i mjeteve të transportit dhe impiantit të instaluar. - Testimi paraprak i gjithë teknologjisë (instalimeve) dhe rrjetit elektrik. - Pastrimi periodik i vendit të depozitimit të lëndës së parë, pastrimi periodik i rrjetit të drenazhimit të ujrave teknologjike te pastrimit dhe te shiut, si dhe mirëmbatja e pemëve. - Kolaudimi periodik i mjeteve të transportit dhe impiantit të instaluar. - Monitorimi periodik i parametrave mjedisor dhe regjistrimi i të dhënave në regjistrin e shoqërisë. 	
Kontroll	<ul style="list-style-type: none"> - Pastrimi i sheshit ku zhvillohet aktiviteti dhe atij të lëvizjes së automjeteve. - Kontroll i automatizuar i të gjithë linjës së instalimit, nëpërmjet programeve inxhinierike - Pastrimi i rrjetit të drenazhimit të ujrave të shiut përgjatë sheshit ku zhvillohet aktiviteti. - Vëzhgimi dhe kualidimi i vazhdueshëm i të gjithë teknologjisë dhe instalimeve të projektit. - Diferencimi i mbetjeve sipas rrymave specifike që gjenerohen nga aktiviteti i përditshëm i punonjësve në territorin e shfrytëzimit dhe fraksionimit të gurit gelqeror. - Monitorimi periodik i parametrave mjedisor dhe regjistrimi i të dhënave në regjistrin e shoqërisë. - Sigurimi i të gjithë pajisjeve të nevojshme për riparimin, pastrimin dhe ndërhyrje në rast emergjencash. - Trajnimi periodik i punonjësve dhe njohja me planin e ndihmës së shpejtë dhe planin e përballimit të emergjencave të ndryshme. 	Drejtuesi Teknik dhe punonjësit.
Ndërhyrje	<ul style="list-style-type: none"> - Riparimi i menjëhershëm i difekteve dhe avarive teknologjike - Mobilizimi i menjëhershëm i stafit dhe mjeteve të fikjes së zjarrit. - Kolaudimi dhe shërbimi i pajisjeve/aparatura nga ekspertë të licensuar, çdo fillim viti - Kapja, asgjësimi i menjëhershëm në rastet e derdhjeve të lubrifikantëve dhe pastrimi i menjëhershëm i ambientit të punës me detërgjentë të posaçëm, që mund të gjenerohen nga automjetet që kryejnë këtë shërbim. - Zëvendësimi i menjëhershëm të pjesëve të pajisjeve/aparaturave dhe mjeteve të punës, në rastet e avarive të mundshme. - Rigjenerimi i ambientit të dëmtuar. 	Personeli dhe organet Shtetërore të Specializuara.

	<ul style="list-style-type: none"> - Në rastet e avarive të ndryshme do të njoftohet i gjithë stafi i punonjësve dhe klientët e gjendur aty, me qëllim sigurimin e jetës së tyre dhe ndërhyrjen për sigurimin e automjeteve dhe pajisjeve kryesore. - Reduktimi i sasisë së ujrave të përdorura për qëllime sanitare, si dhe në rastet e kontaminimit me mbetje të rrezikshme izolimi i tyre në kontenier të posaçëm dhe të izoluar hermetikisht. - Kapja dhe trajtimi mjeksor i faunës së egër, njoftimi i organeve kompetente, për rastet e mundshme. - Pajisja e zones së shfrytëzuar me sinjalistikën e duhur dhe shenjat dalluese në rastet e rrezikut të mundshëm, për operimin normal të punës në karrierë. - Njoftimi i menjehershëm i automjeteve dhe njësive të specializuara në rast emergjencash (zjarrfikëse, autoambulanca, etj). - Rrethimi i perimetrit të territorit në shfrytëzim. 	
Administrim	<ul style="list-style-type: none"> - Përdorimi dhe ruajtja me përgjegjësi i të gjithë, zones, instalimeve, infrastrukturës dhe mjeteve të përshkuara më sipër. 	

Raportimi i masa të ndërmarra për programin e përmirësimit të operimit

Raportimi i masave që do të ndërmerren në objektin ku ndodhet galeria, do të kryhet nga subjekti “**RA KROM - TIRANA**” Sh.p.k sipas një kalendari dhe regjistri të veçantë, i cili do të plotësohet nga drejtuesi teknik i punës në impiant dhe do të raportohet pranë Agjencisë Kombetare të Mjedisit, me miratimin e Përfaqësuesit Ligjor, Z. Gani Hoxha.

Masa të tjera lehtësuese, për funksionimin eficient dhe të sigurtë të punës në karrierë:

- Të zbatohet projekti i rehabilitimit të karrierës për të krijuar një pamje estetike dhe të integruar me elementë të zonës.
- Të mirëmbahen mjediset e gjelbëruar në mënyrë të përhershme dhe të mbillen edhe bimë decorative autoktone në kushte artificiale për të rritur koeficientin e gjelbërimit.
- Të shmanget në maksimum përdorimi i mjeteve të transportit kur nuk është e nevojshme dhe të reduktohen zhurmat në orët e vona.
- Të kryhet lagia e sipërfaqeve të gërmuara, sheshit të depozitimit të materilait, si dhe të rrugëve komunikuese.
- Të kryhet rrethimi i objektit në shfrytëzim dhe të vendosen tabela paralajmëruese për rreziqet për kalimtarët dhe punonjësit.
- Të kryhet larja e gomave të automjeteve dhe mbulimi i tyre para daljes së tyre në rrugët e asfaltuara të zonës.
- Të reduktohet qarkullimi në orët e pikut të trafikut, për të mos krijuar trafik të rënduar në zonë.
- Të mos përdoren boritë e mjeteve në qendrat e banuara dhe qarkullimi të kryhet me shpejtësi të ulët.
- Të vendosen kontenier për mbajtjen pastër të ambjenteve nga mbetjet urbane për numrin e punonjësve.
- Investitori të respektojë detyrimet e vendosura në Lejen Mjedisore të ndryshuar që do të miratohet nga AKM.
- Subjekti të respektojë të gjitha masat e percaktuara raportin e Formularin e Kërkeses Tipi B.
- Subjekti të jetë në dijeni dhe të azhurnohet për kuadrin ligjor për mjedisin dhe ndryshimeve të tij.

- Subjekti të respektojë dhe zbatojë kushtet teknike në objekt për mbrojtjen nga zjarri dhe të krijojë infrastrukturën e nevojshme për zjarrëfikset.
- Të kryhet monitorimi i mjedisit sipas ligjeve në fuqi.
- Si rezultat i realizimit të projektit nuk do të absorbohen ndikime të rëndësishme mjedisore, sociale në shëndetin e njerëzve. Për pasoj ndikimet e parashikuara mund të minimizohen duke zbatuar masat e përmëndura më sipër.
- Nga analiza për identifikimin e ndikimeve rezulton se ndikimi do të jetë i drejtpërdrejtë, i shkaktuar vetëm nga shfrytëzimi i objektit.
- Është detyrë e zbatuesve të projektit të integrojnë elementët e domosdoshëm të propozuar për parandalimin, minimizimin dhe eliminimin e ndikimeve negative në mjedis, shëndet dhe aspektin social.
- Është detyrë e njesise administrative vendore gjithashtu të zbatojë rigorozisht detyrimet e përcaktuara për të garantuar mbrojtjen e mjedisit dhe shëndetit.
- Është detyrë e të gjithë kontraktorëve e nënkontraktorëve të ndryshem si gjatë fazës së shfrytëzimit të zbatojnë me kujdes detyrimet përkatëse të parashikuara më sipër.

Gjatë ushtrimit të aktiviteti të tij, subjekti i licensuar do të kryejë cdo vit proceset e mëposhtëme

- Sistemimin përfundimtarë të shfrytëzimit duke respektuar parametrat gjeomekanike dhe gjeometrike të tyre;
- Lënien e brezave mbrojtës midis kufinjëve të zonës së shfrytëzimit dhe sipërfaqes tjetër (jashtë kufirit të zonës);
- Krijimin e kushteve të përshtatëshme për mbjelljen dhe kultivimin e bimëve dhe pemëve të ndryshme lokale;
- Mbjelljen e sipërfaqeve me bimë dhe pemë, kryesisht me pisha dhe bimë të tjera, të cilat janë karakteristike për zonën;

Masa lehtësuese të tjera të kërkuara

- Përcaktimi i vend-parkimit të automjeteve si dhe pajisja e vend parkimeve me sinjalistikën përkatëse.
- Argjina e karrierës do të mbrohet gjatë gjithë perimetrit të zonës së shfrytëzimit me prita të gjalla me bimësi autoktone.
- Subjekti të kryejë aktivitetin për shfrytëzimin e mineralit të mineralit krom vetëm brenda kordinatave të dhëna në relacionin teknik të përcaktuara nga MEI.
- Masa e dheut dhe sterilet të gjeneruara nga operacionet e gjermimit, do të sistemohet në një vend të caktuar dhe të ruhet për qëllimin e rehabilitimit të karrierës. Rehabilitimi do të fillojë paralelisht me shfrytëzimin e saj.
- Do të kontrollohen kushtet teknike të mjeteve të punës në mënyre periodike për të evituar, parandaluar rrjedhjet e lubrifikanteve dhe hidrokarbureve në mjedis, emëtimin e gazeve dhe zhurmave të tepërta të shkaktuara nga avari të mundshme teknike të mjeteve.
- Shfrytëzimi do të bëhet në mënyrë të tillë që të shmangë në maksimum dëmtimin e burimeve ujore, devijim e rrymave ujore, erozionin dhe dëmtimin zonave përreth.
- Veglat e punës që shërbejnë për procese të ndryshme do të zëvendësohen me të reja, sipas jetëgjatësisë së tyre dhe efikasitetit që kanë në kryerjen e operacioneve nxirrjen e gurit gelqeror.
- Ambienti i zyrave dhe pajisjet/mjetet në zonën e shfrytëzuar do të lyhet periodikisht me bojë higjienike dhe antikorrozive, me qëllim plotësimin e kushteve Higjieno-Sanitare.
- Do të bëhet menaxhimi i mbetjeve të ngurta, të cilat do të jenë; lëndë të aballazheve, letra-kartona, qelqe, alumina, metale të ndryshme, si dhe lëndë organike të prodhuara nga punonjësit dhe klientat, ku këto mbetje do të transportohen rregullisht në vendin e caktuar nga Njesia Vendore, ku firma do të marrë masa për menaxhimin e këtyre mbetjeve të ngurta, do të vendosen

në kosha selective sipas rrymave specifike të mbetjeve, ku do të jetë një sasi prej 0.3kg/dite për person.

- Do të bëhet pastrimi periodik i rrjetit të drenazhimit të ujit të shiut ose e mjedisit përreth drejt mjedisëve të gjebruara, një mundësi e mirë dhe për vaditje dhe shmangie të derdhjes së tyre në mjedis si dhe shmangie të përdorimit të ujit të pijshëm për vaditje. Mjedis i gjëlbuar përreth do të jetë nën kujdesjen e personelit që do të punësohet vetëm për punimet agro-mjedimore të nevojshme.
- Transporti i mineralit do të bëhet nga mjete të pastra nga balta (gomat e automjeteve do të pastrohen para daljes në rrugë të asfaltuar), gjatë transportit mjetet transportuese të mbuloen me mbulesa të cilat parandalojnë rrjedhjet e materialit në rrugë dhe krijimin e pluhurave.
- Zona ku do të realizohen punimet për shfrytëzimin e gurit gelqeror do të rrethohet, me qëllim për të shmangur hyrjet e paautorizuara të individëve dhe faunës së zonës përreth.
- Do të ndërtohet sistemi i drenazhimit dhe lëvizjes së ujërave të shiut.
- Për të shmangur ndotjen e ujërave nëntokësore dhe sipërfaqësore nga Ujërave të Ndotura Teknologjike dhe Urbane të kësaj zone do të realizohet lidhja me vaskën e dekantimit e cila bën pastrimin e ujrave teknologjike. Ujrat grumbullohen nëpërmjet sistemit të drenazhimit, i cili e përshkon të gjithë sipërfaqen e sheshit dhe me rrjedhje të lire ujrat drejtohen për nga vaska e dekantimit, më pas ujrat e pastra shkarkohen në rrjetin e drenazhimit të zones.
- Do të bëhet trajnimi periodik i punonjësve mbi kushtet e sigurimit teknik gjatë operimit të punës, si dhe të kualifikohen stafi përgjegjës për operimin e punës.

Rreziku në shëndet dhe masat për zbutjen e tij, masat e sigurimit teknik

Rreziku në mjedis në shfrytëzimin e karrieres është present si në nxjerrjen e materialit dhe në ngarkimin dhe transportin e tij.

Ashtu sic është përmendur në raportin gjeologo-minerar se drejtuesi teknik i karrieres duhet të jetë Ing. Miniere ose ing gjeolog i cili do të bëjë vazhdimisht instruksionin teknik të punëtorëve.

- Një metode efikase mbetet trajnimi teorik jo me shumë se tre javë dhe trajnimi në punë.
- Si trajnim në punë këshillohet të punohet në mbikqyrje për jo më pak se një javë në të gjitha proceset e transportit.
- Për evidentimin e efektit të zhurmave në punonjësit e karrierës gjatë operacioneve që gjenerojnë zhurma të larta sic janë përcaktuar në pjesën ku trajtohen ato është i nevojshëm përdorimi i kapjes të zhurmës
- Për reagimin e menjëhershëm ndaj aksidenteve të mundshëm humane, karriera do të ketë edhe një ambient të mbyllur të konsideruar si zyrë ku do të mbahet kutia e ndihmës së shpejtë dhe do të vendosen mjetet personale të punonjësve. Celsat e këtij ambienti do të ruhen me kujdes dhe njëkohësisht do të jenë në dispozicion të kujdo që nevojitet në cdo orë të ditës.
- Për uljen e rrezikut të aksidentimit të banorëve nga mjetet e transportit në rrugë buzë fshatit shpejtësia e mjeteve të mos i kalojë 20km /orë.

Sigurimi teknik në proceset e punës

Zbatimi i normave të rregullores së teknikës së sigurimit

Gjatë ushtrimit të aktivitetit minerar subjekti duhet të mbajë parasysh që problemet e sigurimit teknik dhe të mbrojtjes në punë janë më të rëndësishmet dhe më të mprehta dhe kërkojnë vlerësim serioz.

- Para se gjithash në të gjitha operacionet do të punësohen specialiste me eksperience pune në kryerjen e proceseve të ndryshme të karakterit minerar dhe përdorimit të instalimeve.
- Drejtuesi teknik i punimeve para fillimit të punës do të zbatojë rregullat dhe normat e përcaktuara në Rregulloren e Teknikës së Sigurimit për Minierat dhe Karrierat të Vitit 1999 të hartuar nga Instituti i Teknologjisë Nxjerrëse dhe Përpunuese të Mineraleve të miratuar me

urdhër të Ministrisë Nr 132 datë 07.04.1999, mbështetur në nenin 17 të Ligjit Minerar Shqipëtar Nr 10304 datë 15.07.2010.

- Regullorja e Teknikës së Sigurimit, nga ana e drejtuesit teknik të punimeve dhe subjektit, do të zbatohet në çdo proces pune të përcaktuar në plan organizimin e kryerjes së punimeve të hartuar nga ai dhe të miratuar nga drejtuesit e firmës.
- Plan organizimi i punimeve do të hartohet para fillimit të punimeve
- Plan organizimi i punës hartohet nga drejtuesi teknik i punimeve
- Drejtuesi teknik i punimeve ose personi i ngarkuar do të bëjë kontrollin teknik dhe azhurnimin e saktë të punimeve minerare të cdo lloji për të cilat subjekti ka marrë license
- Rradha e kryerjes do të përcaktohet hollesisht në planin e masave tekniko organizative dhe do të miratohet nga përfaqësuesi ligjor i shoqërisë.
- Në këtë plan tekniko-organizativ masat e teknikes së sigurimit do të zenë vendin kryesor.
- Drejtuesi teknik i punimeve do të kryejë instruksione të rregullta mujore e tre mujore, ku do të trajtohen tema të vecanta për të gjitha profesionet.
- Punonjesit që do të punojnë në karriere hapjen e puseve të sondes apo për berjen e minave, kontrollin e shpateve të shkalleve, shesheve të ngarkimit, rrugeve të transportit dhe zjarrmetaret direkt ose të nenkontratar do të testohen çdo tremujor kundrejt firmes;
- Kujdes i vecante do të tregohet në krijimin e kushteve të punës, pastrimit të shesheve të shkalleve, rrugeve të transportit, krefjes dhe skarifimit të shpateve të shkalleve të punës, nenshkallevë etj;
- Do të zbatohet një regjim i rrepte në aplikimin e pasaportave teknike të punimeve me lende plasese të rrezimit dhe kryerjes së zbulimit në karriere, të hartuara prapakisht nga drejtuesi teknik i punimeve dhe miratuar nga drejtuesi i subjektit;
- Do të zbatohet një regjim i rrepte në aplikimin e pasaportave teknike të punimeve të transportit të brendshëm nga shkalla në shkalle;
- Do të zbatohet një regjim i rrepte në aplikimin e pasaportave teknike të punimeve me lende plasese, gjatë kryerjes së punimeve minerare që do të shërbejnë për rrezimin e shkëmbit në variantin me dhoma minash, të parashikuara në pasaportat e hartuara prapakisht nga drejtuesi teknik i punimeve dhe miratuar nga drejtuesi i subjektit;
- Kujdes i veçantë i kushtohet ruajtjes dhe mbrojtjes së mjedisit të zones.

- **Masa për sigurimin teknik dhe mbrojtja në punë**

Aktiviteti që zhvillon subjekti **RA KROM - TIRANA” Sh.p.k** praktikisht nuk përben rrezik për stafin (punonjesit) e tij, për arsye se investimet do të jenë të koheve të fundit, me një instalim/pajisje të reja e moderne, i gjithë procesi i punës është i automatizuar ç’ ka e rrit sigurinë e instalimeve/makinerve.

Mjetet e pastrimit të mbetjeve (mbetje jo të rrezikshme urbane) janë të certifikuara dhe ndër me bashkëkohoret ku pjesa më e madhe e proceseve janë të automatizuara duke shmangur kështu ndërhyrjen e punonjesve dhe të punuarit pranë tyre, për veç të tjerash shoqëria ka disa rregulla strikte të cilat zbatohen me rigorozitet.

- **Detyrimet e punedhësit:** Punedhësi vetë ose nepermjet drejtuesit teknik që ka të punësuar, duhet t’ju bëjë të ditur punëmarresve:
 1. Procesin e operacioneve në teresi dhe të punës në secilin prej instalimeve ku punon.
 2. Pajisjet dhe makinerve që përdoren në objekt për aktivitetin e prodhimit të betonit.
 3. Shkaqet e aksidenteve dhe masat dhe për menjanimin e tyre.
 4. Rregulloret e sigurimit teknik dhe të mbrojtjes në punë në Republikën e Shqipërisë, aktet ligjore dhe udhëzimet në zbatim të tyre, të leshuara nga dikasteret që lidhen me to.
 5. Rregullat e sigurimit teknik që lidhen me frontin e punës, makinerve dhe profesionin që kryen sipërmarrësi si individ për mbrojtjen e vetes dhe punonjesve të tjerë.

6. Rregullat e pergjithshme te sigurimit teknik ne impiante dhe sheshin e punes, per t'u mbrojtur nga makinerite, rrymes elektrike, shkarkesat atmosferike, etj.
7. Ndhimen e pare shendetesore.
8. Instruktimi paraprak dhe periodik i punonjesve, dokumentohet sipas formalitetit te percaktuar ne rregulloren e sigurimit teknik.
9. Ndalohet riparimi i avarive dhe punime te tjera kur makinerite jane ne levizje/procese pune.
10. Para se te fillohet nga puna behet kontrolli i frontit te punes, gjendja teknike e makinerive/pajisjeve etj.

Detyrimet e punemarresit: Detyrimet kryesore jane:

1. Te njoh rregulloren e sigurimit teknik dhe te mbrojtjes ne pune te leshuar nga Inspektorati i Sigurimit Teknik dhe Inspektorati i Punes dhe t'i zbatoje ato ne pune.
2. Te dije mire shkaqet e mundshme te aksidenteve per çdo proces pune.
3. Te siguroje veten dhe punonjesit e tjere gjate procesit te punes ne zbatim.
4. Kur konstaton shenja te nje avarie te mundshme qe eshte burim aksidenti, ne radhe te pare te marre masa per eliminimin e saj, nderkohe lajmeron gjithë punonjesit per rrezikun dhe ve ne dijeni drejtuesin teknik/perfaqesuesin ligjor te shoqerise.
5. Te perdoren mjetet e mbrojtjes individuale ne pune si: kapele, doreza, maskat e mbrojtjes nga pluhuri, gazrat dhe tapa veshi per zhurmat, uniforme te vecanta etj.
6. Te kete njohuri te mjaftueshme per ndihmen e shpejte.

- **MONITORIMI I PLANIFIKUAR I SHKARKIMEVE NGA INSTALIMI.**

Qëllimet e monitorimit mjedisor

Monitorimi për parametrin që na intereson bëhet nëpërmjet matjeve të përsëritura, që merren me një frekuencë të mjaftueshme, për të bërë të mundur vlerësimin e gjendjes së mjedisit dhe ndryshimeve të tij në kohë.

Qëllimi i monitorimit mjedisor pastrim, larje te konteniereve është që të sigurojë të dhëna, nëpërmjet të cilave të vlerësohet nëse zhvillimi i veprimtarisë është në përputhje me ligjet dhe standardet mjedisore që lidhen me të, për të vlerësuar shkallën e ndikimit (nëse ka), si dhe për të vlerësuar performancën mjedisore të menaxhimit të saj në kuadër të përmirësimit të vazhdueshëm.

Objektivat e Monitorimit:

- Të krahasojë cilësinë dhe gjendjen e mjedisit para fillimit të aktivitetit me atë gjatë funksionimit të instalimeve.
- Të monitorojë emetimet (nëse ka) në të gjitha fazat e zhvillimeve të projektit në përputhje me normat dhe standardet ligjore të Shqipërisë dhe BE.
- Të përcaktojë nëse ndryshimet e mundshme mjedisore janë si rezultat i zhvillimeve të aktiviteteve që kryhen në rajonin ku ndodhet objekti ku jane instaluar impianti per pastrim, larje te konteniereve dhe nëse ka lidhje dhe impakte kumulative me aktivitetin e propozuar.
- Për të përcaktuar efektivitetin e masave përmirësuese të zbatuara nga aktorët zhvillues të aktivitetit në rajon.
- Për të përcaktuar impaktet afatgjatë (nëse ka).
- Për të përcaktuar zgjatjen e kthimit në normalitet të cilësisë së mjedisit në rajon, në rastet kur vlerësohet se ka ndikime dhe impakte në të.
- Të krijojë një arkivë (regjistër) të cilësisë së mjedisit, një bazë të dhënash që do të mund të përdoret në të ardhmen.
- Për të garantuar përshtatshmërinë e një objekti mjedisor për tu përdorur për qëllim të caktuar.

Plani i Monitorimeve Mjedisore

Monitorimi i burimeve natyrore, ajrit, ujit, tokës, shkarkimeve etj, kryhet sipas disa kritereve shkencore përsa i përket vrojttimeve, mbledhjes dhe analizave të mostrave. Ai synon në mbledhjen e të dhënave për të vrojtuar dhe parashikuar rolin e faktorit njeri dhe natyror në ndryshimet e mjedisit, ku ai është aktiv.

Monitorimi i cilësisë së mjedisit mbetet një ndër çështjet parësore. Monitorim është procesi i zbulimit të ndryshimeve nëse do të ndodhin, përcaktimit të drejtimit dhe i matjes së shtrirjes së tyre.

Procesi i monitorimit do të përqëndrohet në të gjithë fazat e zhvillimit të projektit dhe fokusohet në aktivitet që gjenerojnë ndikime negative në mjedis në efektet e këtyre ndikimeve dhe në zbatimin e masave për zbutjen e tyre. Monitorimi do të kryhet nga vetë investori dhe në rast të pamundësisë teknike për realizimin e tyre do të kërkohet bashkëpunim i subjekteve të specializuara për fushat përkatëse. Verifikimi i monitorimit apo auditimit do të organizohen nga institucionet administrative si AKM-ja, Ministria e Turizmit dhe Mjedisit, ISHMPUT, MIE etj.

Monitorimi është detyrë e investitorit për pikat Ç1, Ç2, Ç5, Ç6, Ç7, Ç8 të ligjit "Për monitorimit e mjedisit në Republikën e Shqipërisë", kreu III, pika 10.

Plani i monitorimit mjedisor është i inkorporuar në projekt dhe përfshin inspektime dhe raportime rutinë. Më poshtë do të paraqesim disa monitorime që do të realizohen për treguesit e trysnisë në mjedis që janë detyrë e investitorit ku ai do të bashkëpunoj me instancat përkatëse.

Monitorimi i cilësisë së ujit:

Monitorimi gjatë operimit të aktivitetit, duhet bërë në zonat që ka vendosur supervizori. Monitorimi fillestar i cilësisë së ujit rekomandohet në zonat me burimet më të mëdha të ndotjes potenciale të ujit. Rekomandohet matja e grimcave në suspencë (MES), kërkesa biologjike për oksigjen NBO5, konduktiviteti dhe coliformet fekale. Frekuenca e monitorimeve do të përcaktohet nga specialistët e lejeve të mjedisit dhe do të kontrollohen inspektorët e mjedisit (supervizori) gjatë operimit të punes.

Monitorimi i cilësisë së ajrit:

Monitorimi i cilësisë së ajrit duhet bërë në zonat që ka vendosur supervizori, brenda zonës që do të ushtrohet ndikimi.

Monitorimi me aparate për ndotësit e ajrit, përveç grimcave totale në suspencë nuk konsiderohet e justifikueshme në kushtet ekzistuese të ambientit, sepse nuk ka impakte të rëndësishme në këtë projekt.

Masat e sigurisë për monitorim shtesë me kërkesë të supervizorit do të specifikohen nëse hasen rrethane të paparashikuara.

Monitorimi i zhurmave:

Operimi i pajisjeve dhe i makinerive gjatë gjithë procesit, kërkon të monitorohet niveli i zhurmave, i cili nuk duhet të kalojë nivelet e caktuara. Ndotja akustike në mjediset e punës është parësore për shoqërinë, sepse sjell uljen e produktivitet të punonjësve dhe rritje të stresit.

Investitori do të realizoj monitorim me aparatura, një herë përpara fillimit të punimeve, për të vendosur drejtimit kryesore të impakteve që do të maten. Monitorimi fillestar i zhurmave do të kërkohet vetëm aty ku kohëzgjatja e potencialeve të ndikimeve dhe receptorëve e ndjeshëm të justifikoj këtë monitorim.

Programi i monitorimit do të përdoret për të verifikuar që të gjitha ndotjet e mundshme që do t'i shkaktohen mjedisit nga funksionimi në këtë aktivitet. Investitori do të monitorojë vetëm pikat, për të cilat ai ndikon mbi to (pikat do të përcaktohen nga organet kompetente), si dhe i dërgojnë këto të dhëna në Agjencinë Kombetare të Mjedisit të paktën dy herë në vite, sipas legjislacionit perkates. Këto të dhëna do të vihen në dispozicion të inspektorëve të mjedisit gjatë inspektimit të tyre.

Realizimi i objektivave dhe treguesve të pritshëm të parashikuar në projekt do të varet nga respektimi i të gjithë treguesve të përcaktuar. Kontrolli, monitorimi dhe përmirësimi i vazhdueshëm, sipas kushteve të shfrytëzimit të krijuar gjatë aktivitetit, do të çojë përfundimisht në përfitimin e pamjeve të parashikuar në projekt me sipërfaqe të sistemuar dhe të gjelbëruar, si dhe me një ambient shërbimi të mire menaxhuar duke menduar për brezat pasardhës.

f. KONSULTIMET NDERKUFITARE

Zona ku zhvillohet do të zhvillohet aktiviteti nuk ka nevojë t'i nenshtrohet procesit të konsultimit nderkufitar.

g. AUTORITETI VENDIMARRES PER DHENIEN E AKTIT TE MIRATIMIT TE LEJES SE MJEDISIT, PROCEDURAT DHE AFATET QE NDIQEN.

Autoriteti miratues është Ministria e Turizmit dhe Mjedisit, Ministri i Turizmit dhe Mjedisit firmos për miratimin apo refuzimin e aplikimit për t'u pajisur me leje mjedisit të tipi B, me propozim nga Agjencia Kombetare e Mjedisit, e cila shqyrton dokumentacion e paraqitur nepermjet Qendres Kombetare te Biznesit.

Afati për marrjen në shqyrtim të aplikimit për pajisjen me leje mjedisit të tipit B është 40 dite pune.

h. ADRESA E AKM-SE, KU PUBLIKU MUND TE DERGOJE KOMENTET DHE SUGJERIMET E TIJ, ME SHKRIM APO NE FORME ELEKTRONIKE, BRENTA 20 DITE NGA DATA E NJOFTIMIT.

Faqja zyrtare e Agjencise Kombetare te Mjedisit: akm.gov.al