

## **KONSULTIM ME PUBLIKUN**



**LIGJI NR. 52/2020 "PER DISA NDRYSHIME NE LIGJIN NR. 10 448,  
DATE 14.7.2011, "PER LEJET E MJEDISIT", TE NDRYSHUAR"**

**"INDUSTRITE PRODHUESE TE MAKINERIVE DHE PAJISJEVE"  
RIPARIM DHE MIREMBAJTJE E MAKINERIVE DHE PAJISJEVE  
MOTORIKE DHE MOTOCIKLETAVE N.Q.S. NUK JANE  
PERMENDUR DIKU TJETER NE KETE SHTOJCE (ID 10.4)**

**PORSCHE ALBANIA SH.P.K.**

---

## **PASQYRA E LENDES**

- 1 HYRJE**
- 1.1 PERSHKRIMI I PROJEKTIT**
- 1.2 KUADRI LIGJOR DHE ADMINISTRATIV**
- 2 PERSHKRIMI I MBULESES BIMORE TE SIPERFAQES KU PROPOZOHET TE ZBATOHET PROJEKTI**
- 3 INFORMACION PER PRANINE E BURIMEVE UJORE, NE SIPERFAQEN E KERKUAR NGA PROJEKTI DHE NE AFERSI TE TIJ**
- 4 INFORMACION LIDHUR ME IDENTIFIKIMIN E NDIKIMEVE TE MUNDSHME, NEGATIVE, NE MJEDIS, TE PROJEKTIT**
- 5 PERSHKRIMI PER SHKARKIMET E MUNDSHME NE MJEDIS**
- 6 TE DHENA PER SHTRIRJEN E MUNDSHME HAPESINORE TE NDIKIMIT NEGATIV NE MJEDIS**
- 7 NDIKIMET E MUNDSHME NE MJEDISIN NDERKUFITAR (NESE PROJEKTI KA NATYRE TE TILLE).**

---

**KONSULTIM ME PUBLIKUN**  
**RIPARIM DHE MIREMBAJTJE E MAKINERIVE DHE PAJISJEVE MOTORIKE,**  
**PORSCHE ALBANIA SH.P.K.**

---

## **1 HYRJE**

### **1.1 PERSHKRIMI I PROJEKTIT**

Subjekti PORSCHE ALBANIA sh.p.k ushtron aktivitetin: “Industriete prodhuese te makinerive dhe pajisjeve”, kategoria “Riparim dhe mirembajtje e makinerive dhe pajisjeve motorike dhe motocikletave n.q.s. nuk jane permendur diku tjeter ne kete shtojce (ID 10.4)” dhe eshte pajisur me Leje Mjedisi Tipi C, me nr identifikues 422, Nr 422 Prot, Date.12.10.2017 leshuar nga Ministria e Mjedisit, Agjencia Rajonale e Mjedisit, me vendndodhje ne Autostraden “Tirane -Durres”, Rruga Monun, Km 7, Njesia Administrative Kashar, Tirane. Sipas Ligjit Nr. 52/2020, subjekti “Porsche Albania” Sh.p.k. tashme kategorizohet si veprimtari e cila nevojitet te pajiset me Leje Mjedisi te Tipit B, per kapacitetin “Kapaciteti eshte i barabarte me 5 ura ose me shume se kaq.”

Porsche Albanian sh.p.k, ka hyre ne tregun Shqiptar ne vitin 2005 duke sjelle pervojen me te mire te Porsche Holding Salzburg ne fushat e komunikimit, shitjes dhe sherbimeve te pas shitjes ne tregun e makinave ne vend. Porsche Albania eshte perfaqesuesi ekskluziv i Grupit Wolkswagen ku perfshihen markat VW vetura, VW makina pune, Audi, Skoda dhe Seat dhe servisi i vetem i autorizuar i automjeteve pjese te grupit. Perkushtimi ndaj klienteve ka bere qe departamenti i servisit te vendose vazhdimisht nivele te larta arritjeje ne drejtim te permiresimit te punes dhe ofrimit te sherbimit cilesor. Aktiviteti perfshin shitje me shumice dhe me pakice e automjeteve pjese te grupit VW, pjeseve te kembimit dhe aksesoreve te tyre., kryerje e riparimeve te automjeteve larje te automjeteve.

### **MENAXHIMI I INSTALIMIT**

Subjekti Porsche Albania Sh.p.k zhvillon aktivitetin e tij ekonomik ne sektorin e sherbimeve automobilistike. Bazuar ne kerkesat e klienteve gjithmone ne rritje, ka sjelle risi dhe ka vendosur standarde te reja.

Per kryerjen e aktivitetit subjekti ka ne dispozicion hapesira, te cilat perdoren nga punonjesit si:

- Dhomat e nderrimit te uniformes;
- Receptioni. Eshte zona ku merret informacione dhe orientohen klientet;
- Salloni i shitjes se automjeteve;

---

**KONSULTIM ME PUBLIKUN  
RIPARIM DHE MIREMBAJTJE E MAKINERIVE DHE PAJISJEVE MOTORIKE,  
PORSCHE ALBANIA SH.P.K.**

---

- Salla e mbledhjeve, zyrat e punonjesve;
- Zona e pritjes se klienteve etj.

**OPERIMI DHE INFRASTRUKTURA**

Subjekti Porsche Albania shpk aktivitetin kryesor shitja me pakice te mjeteve te markave te ndyshme.



*Figura 1. Pamje e mjediseve te brendshme*

**A-** Per aktivitetin “Riparimi pajisjeve motorike dhe motocikletave”.

Ky aktivitet konsiston ne riparimin dhe kryerjen e sherbimeve per mjetet e shitura nga koncesionari per makina te reja (Skoda, Audi, VW), si dhe te mjeteve te tjera sipas kerkesave te klienteve. Aktiviteti I servisit te automjeteve eshte I organizuar ne disa zona kryesore te cilat jane:

1. Zona e pranimet te automjeteve qe do te riparohen;

Ne kete zone klienti sjell makine dhe me pas dorezon celesat tek punonjesi i servisit,i cili bene kontrollin fizik te makines dhe mban shenim te dhenat e mjetit qe do kontrollohet dhe riparohet automjeti.

---

**KONSULTIM ME PUBLIKUN  
RIPARIM DHE MIREMBAJTJE E MAKINERIVE DHE PAJISJEVE MOTORIKE,  
PORSCHE ALBANIA SH.P.K.**

---



*Figura 2. Zona e pranimit te automjeteve.*

2. Zona e kontrollit te gomave;

Mbas pranimit, automjeti kalon ne zonen e kontrollit te gomave dhe te nderrimit te tyre nese eshte i nevojshem ky sherbim. Ne kete zone kryhen sherbime te ndryshme duke perfshire demontimin, riparimin, montimin dhe balancimi e te gjitha llojeve te gomave per makina te ndryshme.



*Figura 3. Zona e kontrollit balancimit te gomave*

3. Zone tjeter e rëndësishme eshte zona e sherbimit per riparimin e kondicionereve te makinave. Ne kete pjese behet nderrimi i filtrave te kondicionerit, kontrolli i presionit te gazit ftohes, mbushje me gaze ftohes, riparime te sistemit te kondicionimit dhe ventilimit te automjeteve.

---

**KONSULTIM ME PUBLIKUN  
RIPARIM DHE MIREMBAJTJE E MAKINERIVE DHE PAJISJEVE MOTORIKE,  
PORSCHE ALBANIA SH.P.K.**

---



*Figura 4: Pajisje per mbushjen me gaz ftohes te automjeteve*

4. Zona e sherbimit per nderrimin e filtrave/vaj/nafte/benzine. Nderrimi i filtrave te ndryshem eshte nje nga sherbimet kryesore qe kryhet per automjetet qe jane nen garanci, por edhe atyre qe vijne per sherbim ne kompani. Te gjithë filtrat mbahen ne kosha te vecante. Vaji i perdorur mblidhet me ane te nje pajisjeje dhe depozitohet ne depozita te vecanta. Filtrat dhe vaji i perdorur ju dorezohen kompanive te licensuara.



*Figura 5: Pajisje per mbledhjen e vajit.*

---

**KONSULTIM ME PUBLIKUN**  
**RIPARIM DHE MIREMBAJTJE E MAKINERIVE DHE PAJISJEVE MOTORIKE,**  
**PORSCHE ALBANIA SH.P.K.**

---



*Figura 6. Depozitat e mbajtjes se vajit te ri*



*Figura 7. Grumbullimi i vajit te perdorur.*

5. Zona e sherbimeve xhenerike dhe motorrike:

Ne kete zone kryhen riparime dhe sherbime te tilla si: sistem drejtimi dhe frenimi, rripa, pompa injeksioni, sistem elektrik, riparim i sistemit ftohes, nderrim i pjeseve motorrike, xhenerike, gominave, fenereve, disk freksioni, kushineta te ndryshme, pjeseve elektrike, aksesoreve te tjere etj.



*Figura 8: Kontrolle/riparime te pjeseve motorrike dhe xhenerike te automjetit*

6. Kontrolli perfundimtar. Ne perfundim te gjithe riparimeve dhe kontrolleve te parashikuara per mjetin i behet nje kontroll perfundimtar. Kjo behet per te verifikuar sherbimin e kerkuar dhe per te garantuar cilesin e sherbimit per klientin.

7. Larja e automjetit:

Kryhet ne varesi te kerkeses nga klienti per pastrim – larje (i detajuar ose jo /brenda – jashte). Larja e automjeteve do te shpjegohet me hollesi ne paragrafin B me poshte. Mbas larjes njoftohet klienti qe te vij te terheq automjetin.

8. Dorezimi i automjetit pas perfundimit te sherbimit te kerkuar. Klienti qe eshte njoftuar per realizimin e sherbimeve te kryera, si dhe per faturen perkatese te servisit.

---

**KONSULTIM ME PUBLIKUN  
RIPARIM DHE MIREMBAJTJE E MAKINERIVE DHE PAJISJEVE MOTORIKE,  
PORSCHE ALBANIA SH.P.K.**

---

Automjetet parkohen ne nje vend te vecant per tu terhequr ngaklienti. Celesat mbahen ne zyren e shefit te servisit te automjeteve.

Per realizimin e aktivitetit te servisit te automjeteve subjekti ka siguruar ambientet dhe pajisjet e duhura. Nder pajisjet me kryesore qe perdor subjekti jane:

- Ura e ngritjes se automjeteve;
- Pajisjet e centrimt te gomave;
- Krikot;
- Sistemi i fryrjes me presion i gomave etj;

**B-** Per aktivitetin “Larje dhe pastrim mjetesh motorike”, proceset e punes jane te thjeshta, dhe realizohen si me poshte:

a) Pas marrjes se kerkeses nga klienti per pastrim – larje (i detajuar ose jo / brenda – jashte) te automjetit punetori e merr makinën e parkon ne nje nga “dhomat” e larjes. Te gjitha dhomat e larjes jane te pajisur me detergjentet perkates, pistoletat e ujit me presion te larte dhe nje sere pajisjesh te tjera sanitare (furce, peceta tharese etj);



*Figura 9: Pamje e lavazhit*

b) Me tej vijon me operacionet pastruese me kohezgjatje rreth 35 minuta dhe nis perkatesisht me:

1. Larjen e jashtme te automjetit
2. Fshirja e kornizave te dyerve;



---

**KONSULTIM ME PUBLIKUN  
RIPARIM DHE MIREMBAJTJE E MAKINERIVE DHE PAJISJEVE MOTORIKE,  
PORSCHE ALBANIA SH.P.K.**

---

3. Pastrimi dhe trajtimi i pjeseve plastike brenda dhe jashte;
4. Fshirja me fshese me thithje e pjeseve te brendshme te automjetit;
5. Trajtimi i gomave me trajtuesin e gomave B 2000 ose trajtuesin intesiv te gomave B 2000;
6. Fshirja e llakut;
7. Pastrim i xhamave jashte dhe brenda.
8. Kontrolli perfundimtar.



*Figura 10. Pajisja thithese per pastrimin e pjeseve te brendshme te automjetit.*

- c) Parkimi ne zonen e automjeteve te lara pas perfundimit te sherbimit te kerkuar. Pasi perfundon procesi I larjes makina parkohet ne pritje per t'ju dorezuar klientit.



*Figura 11. Mjediset e parkimit*

## **1.2 KUADRI LIGJOR DHE ADMINISTRATIV**

Procesi i hartimit të Vleresimit të Ndikimit në Mjedis (VNM), ndihmon në përmirësimin e çdo lloji projekti në respektimin dhe mbrojtjen maksimale të mjedisit të zonës ku ai zbatohet.

Qëllimi i VNM-se është që të sigurojë që mjedisi në zonën ku zbatohet projekti do të konsiderohet i lidhur me gjithë çështjet e tjera të rëndësishme, në çdo etapë të tij.

Ky raport është hartuar bazuar në legjislacionin mjedisor në fuqi dhe ka për qëllim të identifikojë, parashikojë dhe vlerësojë gjithë ndikimet e mundshme në mënyrë sistematike, të kuptueshme dhe objektive.

VNM-ja është vlerësimi mjedisor në një proces vlerësimesh (të mjedisit, planifikimit hapësinor, ndertimit, etj.) që eventualisht mund të finalizohet me Lejen e Zhvillimit.

Vlerësimi i Ndikimit në Mjedis në fakt i përgjigjet në thelb këtyre pyetjeve kryesore:

**A. Si do të ishte mjedisi pa projektin?** (për shembull Studimet Baze). Kjo do të identifikojë dhe përshkruajë gjendjen aktuale të burimeve dhe karakteristikat ekzistuese në mjedisin që mund të ndikohet nga projekti dhe se si këto do të zhvillohen në mungesë të projektit.

**B. Çfarë do t'i ndodhë në mjedisit, si pasoje e projektit?** (për shembull Parashikimi). Kjo do të përshkruajë mjedisin siç është pa projektin dhe se si ai do të ndryshojë si pasoje e projektit në aspektin e burimeve mjedisore apo njerezve (receptoret) që janë të ndikuar, natyrën dhe shkallën e ndryshimit, shtrirjen e tij gjeografike dhe kohore.

**C. A përben kjo një shqetësim?** (për shembull Vlerësimi) Parashikimi i ndikimit nuk është i mjaftueshëm.

**D. Nese është i rëndësishëm a mund të bëjmë ndonjë gjë në lidhje me të?** (për shembull Zbutja). Në fund, është e rëndësishme të kuptohet se, në qoftë se ndikimi është i rëndësishëm, mund të bëhet diçka për teshmangur, reduktuar, korriguar apo kompensuar për të. Zhvilluesi i projektit mund t'i përfshijë këto masa zbutëse në propozimet e projektit dhe autoriteti kompetent mund t'i përfshijë kërkesat përkatëse në kushtet e lejes së dhënë.

Në mënyrë që autoritetet kompetente dhe palët jashtëme të interesuara të vendosin nëse projekti duhet të vazhdojë, është thelbësore që informacioni mjedisor i dhënë nga zhvilluesi në Raportin e VNM-se, t'i përgjigjet në mënyrë të qartë pyetjeve të

---

**KONSULTIM ME PUBLIKUN**  
**RIPARIM DHE MIREMBAJTJE E MAKINERIVE DHE PAJISJEVE MOTORIKE,**  
**PORSCHE ALBANIA SH.P.K.**

---

mesiperme. Qellimi i studimeve te VNM eshte qe te gjenerojedhe paraqesekete informacion nemenyre te qarte, koherentedhe te sakte.

Ideja e VNM-se eshte te siguroje informacion per vendim marresit dhe publikun mbi pasojat mjedisore te zhvillimeve te reja te propozuara. Per me teper ideja eshte qe te promovohet zhvillimi qe respekton mjedisin permes identifikimit te masave te duhura forcuese dhe zbutese.

Objektivi kryesor i VNM-se eshte te identifikojë ndikimet e mundshme negative mjedisore te projekteve te reja te zhvillimit. Brenda ketij qellimi, procesi i VNM-se kerkon qe:

- te konsiderohen alternativat per vendndodhjen dhe ndikimet mjedisore shoqeruese;
- te permiresohet plani mjedisor i propozimit;
- te sigurohet qe burimet jane perdorur si duhet dhe ne menyre eficente;
- te identifikohen masat e duhura per zbutjen e ndikimeve te mundshme te propozimit;
- te vendosen kushtet per ndertimin; dhe
- te ndihmohet vendim marrja dhe informimi i publikut.

Procedura e VNM-se perfshin:

- a. procesin paraprak te VNM-se;
- b. procesin e thelluar te VNM-se.

Agjencia Kombetare e Mjedisit (AKM) shyrton kerkesat per vleresimin e ndikimit ne mjedis dhe ne fund te seciles procedure, paraprake apo te thelluar te VNM-se, merr Vendimin per VNM-ne paraprake, ndersa per VNM-ne e thelluar pergatit Deklaraten Mjedisore me rekomandimet perkatese dhe i'a degon Ministrise.

Ne perfundim vendim marrja konsiston ne:

- Vendim - leshuar nga AKM-ja ne perfundim te procedures paraprake te VNM- se
- Deklarate Mjedisore - leshuar nga Ministri ne perfundim te procedures se thelluar te VNM-se

### Vendimi

---

**KONSULTIM ME PUBLIKUN**  
**RIPARIM DHE MIREMBAJTJE E MAKINERIVE DHE PAJISJEVE MOTORIKE,**  
**PORSCHE ALBANIA SH.P.K.**

---

Vendimi i AKM-se ne fund te procedures Paraprake te VNM-se percakton nese nje projekt i listuar ne Shtojcen II te Ligjit per Vleresimin e Ndikimit ne Mjedis, ne fuqi, duhet apo jo t'i nenshtrohet procedures se thelluar te VNM-se. Nese AKM-ja vendos se projekti nuk duhet t'i nenshtrohet procedures se thelluar te VNM-se, ne vendimin e saj percakton arsyet dhe konsideratat kryesore ku eshte mbeshtetur mendimi, mendimin e institucioneve te konsultuara, pershkrimin sipas rastit, te masave kryesore qe duhen marre per te shmangur, reduktuar dhe nese eshte e mundur per te korrigjuar ndikimet negative te mundshme ne mjedis.

### **Deklarata Mjedisore**

Rezultati perfundimtar i procedures se thelluar te VNM-se, eshte Deklarata Mjedisore, e cila mund te permbaje refuzimin ose miratimin me rekomandime per Autoritetin e Planifikimit per te vazhduar procesin ne baze te kushteve te specifikuara mjedisore.

Deklarata mjedisore sherben si dokument orientues per Autoritetin e Planifikimit dhe/ose cdo autoritet pergjegjes ne procesin e vendim marrjes, per nje leje zhvillimi apo per nje leje te caktuar per miratimin e nje projekti te listuar ne Shtojcat 1 dhe 2 te ligjit per Vleresimin e Ndikimit ne Mjedis, ne fuqi.

Dokument i baze ku mbeshtetet procesi i VNM-se, eshte raporti i vleresimit te ndikimit ne mjedis, i cili ne varesi te ndikimeve te mundshme te projektit mund te jete:

- a. raport paraprak i VNM-se per projektet e shtojces II te ligjit nr. 10440, date 07.07.2011'Per vleresimin e ndikimit ne mjedis' te ndryshuar;
- b. raport i thelluar i VNM-se per projektet e shtojces I te ligjit nr. 10440, date 07.07.2011'Per vleresimin e ndikimit ne mjedis' te ndryshuar.

### **Baza ligjore**

1. Ligji nr. 10431, date 09.06.2011 'Per mbrojtjen e mjedisit', te ndryshuar;
2. Ligji nr. 10440, date 07.07.2011 'Per vleresimin e ndikimit ne mjedis', te ndryshuar;
3. Ligji nr.10006, date 23.10.2008 "Per mbrojtjen e faunes se eger"
4. Ligji nr. 8906, date 6.6.2002 "Per zonat e mbrojtura" ndryshuar me ligjin, Nr.9868, date 4.2.2008 "Per disa shtesa dhe ndryshime ne ligjin nr.8906 date 6.6.2002 "Per zonat e mbrojtura"
5. Ligi nr.10 253, date 11.3.2010 "Per gjuetine"
6. Ligji Nr. 9533, date 15.5.2006 Per disa ndryshime ne Ligjin Nr. 9385, date 4.5.2005 "Per pyjet dhe sherbimin pyjor"

---

**KONSULTIM ME PUBLIKUN**  
**RIPARIM DHE MIREMBAJTJE E MAKINERIVE DHE PAJISJEVE MOTORIKE,**  
**PORSCHE ALBANIA SH.P.K.**

---

7. Ligji Nr. 9791, date 23.7.2007 Per disa ndryshime ne Ligjin Nr. 9385, date 4.5.2005 "Per pyjet dhe sherbimin pyjor"
8. Ligji Nr. 15/2012, Per disa ndryshime dhe shtesa ne Ligjin Nr. 9385, date 4.5.2005 "Per pyjet dhe sherbimin pyjor"
9. Ligji Nr. 36/2013, Per disa ndryshime dhe shtesa ne Ligjin Nr. 9385, date 4.5.2005 "Per pyjet dhe sherbimin pyjor"
10. Ligji Nr. 38/2013 Per disa ndryshime ne Ligjin Nr. 9693, date 19.03.2007 "Per fondin kullosor te ndryshuar"
11. Ligji Nr. 9385, date 4.5.2005 "Per pyjet dhe sherbimin pyjor"
12. Ligji nr. 68/2014 "Per disa shtesa dhe ndryshime ne ligjin nr. 9587, date 20.7.2006, "Per mbrojtjen e biodiversitetit", te ndryshuar.
13. Ligji nr. 162/2014 "Per mbrojtjen e cilesise se ajrit ne mjedis"
14. VKM nr. 686, date 29.07.2015 'Per miratimin e rregullave, te pergjegjesive e te afateve perzhvillimin e procedures se vleresimit te ndikimit ne mjedis(VNM) dhe procedures se transferimit te vendimit dhe deklarates mjedisore';
15. VKM nr. 247, date 30.04.2014 "Per percaktimin e rregullave, te kerkesave e te procedurave per informimin dhe perfshirjen e publikut ne vendimmarrjen mjedisore"
16. Ligji nr. 10 463, date 22.9. 2011"Per menaxhimin e integruar te mbetjeve", te ndryshuar;
17. VKM nr. 575 date 24.06.2015 "Per miratimin e kerkesave per menaxhimin e mbetjeve inerte"
18. VKM nr.175, date 19.1.2011 "Per miratimin e strategjise kombetare te menaxhimit te mbetjeve dhe te planit kombetar te menaxhimit te mbetjeve"
19. VKM nr. 371, date 11.06.2014 "Per percaktimin e rregullave per dorezimin e mbetjeve te rrezikshme dhe miratimin e dokumentit te dorezimit te mbetjeve te rrezikshme"
20. VKM nr. 418, date 25.06.2014 "Per grumbullimin e diferencuar te mbetjeve ne burim"
21. VKM nr. 229, date 23. 04. 2014 "Per miratimin e rregullave per transferimin e mbetjeve jo te rrezikshme dhe te dokumentit te transferimit te mbetjeve jo te rrezikshme"
22. VKM nr.519, date 30.6.2010 "Parqet Natyror Rajonal"
23. Vendim Nr. 22, date 9.1.2008 "Per caktimin e procedurave dhe te kritereve te administrimit te pyllit komunal"
24. Vendim Nr. 1354, date 10.10.2008 "Per rregullat dhe procedurat qe ndiqen per heqjen, shtimin dhe ndryshimin e destinacionit te fondit kullosor"

---

**KONSULTIM ME PUBLIKUN**  
**RIPARIM DHE MIREMBAJTJE E MAKINERIVE DHE PAJISJEVE MOTORIKE,**  
**PORSCHE ALBANIA SH.P.K.**

---

25. Vendim Nr. 396, date 21.06.2006 "Per kriteret e transferimit dhe te perdorimit te pyjeve nga njesite e qeverisjes vendore"
26. VKM nr.897. date 21.2.2011 "Miratimi i Rregullave per Shpalljen e Zonave te Vecanta te Ruajtjes"
27. VKM nr. 532, date 05.10.2000 "Per miratimin e studimit "Strategjia dhe Plani i veprimit per biodiversitetin"
28. VKM nr. 676, date 20.12.2002 "Per shpalljen zone e mbrojtur te monumenteve te natyres shqiptare"
29. VKM nr. 594, date 10.09.2014 "Per miratimin e Strategjise Kombetare per cilesine e ajrit te mjedisit"
30. Vendimi Nr. 435, date 12.9.2002 "Per miratimin e normave te shkarkimeve ne ajer ne Republiken e Shqiperise"
31. VKM nr 352, date 29.04.2015. "Per vleresimin e cilesise se ajrit te mjedisit dhe kerkesat per disa ndotes ne lidhje me te".

Objekt i ligjit per Vleresimin e Ndikimit ne Mjedis, eshte percaktimi i kerkesave, pergjegjesive, rregullave dhe procedurave per vleresimin e ndikimeve te rendesishme negative mjedisore te projekteve te propozuara, private ose publike.

Sipas ligjit Per Mbrojtjen e Mjedisit, vleresimi i ndikimit ne mjedis i nje projekti te propozuar zhvillimi eshte vleresimi i ndikimeve te rendesishme, te mundshme te asaj veprimtarie ne mjedis.

Gjate procesit te vleresimit te ndikimit ne mjedis, kryhen identifikimi, pershkrimi dhe vleresimi ne menyren e duhur i ndikimit ne mjedis te nje veprimtarie, duke percaktuar efektet e mundshme te drejtperdrejta dhe jo te drejtperdrejta mbi token, ujin, detin, ajrin, pyjet, klimen, shendetin e njeriut, floren dhe faunen, peizazhin natyror, pasurite materiale, trashegimine kulturore, duke pasur parasysh lidhjet e tyre te ndersjella.

Vleresimi i ndikimit ne mjedis zbaton parimin e parandalimit qe ne fazen e hershme te planifikimit te projektit, me qellim shmangien apo minimizimin e efekteve negative ne mjedis, permes harmonizimit dhe pershtatjes se saj me kapacitetin bartes te mjedisit.

Vleresimi i ndikimit ne mjedis kryhet nga zhvilluesi, si pjese e pergatitjeve per planifikimin e nje projekti zhvillimi dhe para kerkimit te lejeve perkatese te zhvillimit.

Ligji per Vleresimin e Ndikimit ne Mjedis, dhe aktet nenligjore qe rrjedhin prej tij, te perafuara plotesisht me Direktiven e bashkimit Evropian per Vleresimin e Ndikimit

---

**KONSULTIM ME PUBLIKUN**  
**RIPARIM DHE MIREMBAJTJE E MAKINERIVE DHE PAJISJEVE MOTORIKE,**  
**PORSCHE ALBANIA SH.P.K.**

---

ne Mjedis ka per qellim te siguroje nje nivel te larte te mbrojtjes se mjedisit, permes parandalimit, minimizimit dhe kompensimit te demeve ne mjedis, nga projekte te propozuara para miratimit te tyre per zhvillim dhe garantimin e nje procesi te hapur vendimmarrjeje, gjate identifikimit, pershkrimit dhe vleresimit te ndikimeve negative ne mjedis, ne menyren dhe kohen e duhur si dhe perfshirjen e te gjitha paleve te interesuara ne te.

Ky ligj zbatohet per projektet e propozuara, private apo publike, te cilat mund te shkaktojne ndikime te rendesishme negative, te drejtperdrejta ose jo, ne mjedis, si pasoje e madhesise, natyres apo vendndodhjes se tyre.

Kerkesa te pergjithshme per vleresimin e ndikimit ne mjedis te nje projekti:

- Vleresimi i ndikimit ne mjedis perfshin percaktimin, pershkrimin dhe vleresimin e ndikimeve te pritshme te drejtperdrejta e jo te drejtperdrejta mjedisore te zbatimit apo moszbatimit te projektit.
- Ndikimet mjedisore te projektit vleresohen ne lidhje me gjendjen e mjedisit ne territorin e prekur ne kohen e paraqitjes se raportit perkates per vleresimin e ndikimit ne mjedis te projektit.
- Vleresimi i ndikimit ne mjedis perfshin pergatitjen, zbatimin, funksionimin dhe mbylljen e tij, sipas rastit, edhe pasojat e mbylljes se veprimtarise, dhe dekontaminimin/pastrimin apo rikthimin e zones ne gjendjen e meparshme, nese nje detyrim i tille parashikohet me ligj. Vleresimi perfshin, sipas rastit, si funksionimin normal, ashtu edhe mundesine per aksidente.
- Vleresimi i projektit perfshin, gjithashtu, propozimin e masave te nevojshme per parandalimin, reduktimin, zbutjen, minimizimin e ndikimeve te tilla ose rritjen e ndikimeve pozitive mbi mjedisin, gjate zbatimit te projektit, perfshire edhe vleresimin e efekteve te pritshme te masave te propozuara.

Aspektet me te rendesishme te procesit paraprak te VNM-se, jane konsultimet me palet e tjera dhe vendimi nese kerkohet nje VNM e thelluar.

VNM paraprak eshte faza e pare e procesit te VNM. Sipas Nenit 8 te ligjit te VNM qellimi i VNM Paraprak eshte te identifikojte propozimet qe kerkojne VNM te thelluar. VNM Paraprak perjashton nga procesi ato propozime (shumicen) qe nuk kane ndikime te rendesishme, ose pak, ndikime lehtesisht te kontrollueshme, dhe per te cilat VNM eshte e panevojshme. Ne vijim, Tabelat dhe Listat e Kontrollit do te ndihmojne ne procesin i cili vendos nese kerkohet VNM per nje projekt te vecante ose tip projekti.

Tre fazat kryesore e VNM Paraprak jane:

---

**KONSULTIM ME PUBLIKUN**  
**RIPARIM DHE MIREMBAJTJE E MAKINERIVE DHE PAJISJEVE MOTORIKE,**  
**PORSCHE ALBANIA SH.P.K.**

---

- **Paraqitja e kërkeses** dhe dokumentacionit shoqerues nga zhvilluesi ne Ministrine e Mjedisit, kontrolli administrativ paraprak i aplikimit nga Ministria e Mjedisit dhe percjellja e tyre nga Ministria ne Agjencine Kombetare te Mjedisit (AKM);
- Kontrolli teknik **paraprak** ibere nga AKM dhe **konsultimi** i AKM **me insitucionet e tjera** dhe **publikimi** i aplikimit;
- AKM njofton per **vendimin e marre**, nese projekti eshte apo jo e nevojshme ti nenshtrohet procedures se thelluar te VNM, Ministrine e Mjedisit (MM) dhe palet e perfshira ne proces, dhe publikon vendimin ne faqen e internetit te AKM.

**Konventat dhe marrveshjet nderkombetare ne lidhje me procesin e VNM-se**

Direktiva e Këshillit të BE-së 97/11/EC e cila modifikoi Direktivën 85/337/EEC mbi Vlerësimin e Disa Projekteve Publike e Private, parashikon qe autoritetet kompetente të shteteve anëtare të kërkojnë kryerjen e një vlerësimi të ndikimitmjedisor (VNM) për projektet që mund te rezultojne me ndikim domethënës në mjedis. VNM duhet të pergatitet para miratimit të projektit, në mënyrë që vendimi për miratim të marre paraysh ndikimet e mundshme të projektit në mjedis. Direktiva paraqet një listë të projekteve që kërkojnë studimin e VNM në të tëra rastet (Shtojca 1) dhe një listë të projekteve që mund të kërkojnë një studim të permblendhur VNM (Shtojca 2), në varësi të një vlerësimi per ndikimet e mundshme qe mund te rezultojne nga projekti i propozuar apo te kriterëve kufizuese, të vendosura nga secili shtet anëtar. Propozimi aktual konsiderohet si një projekt i Shtojcës 2.

Direktiva kërkon që "VNM të identifikojë, përshkruajë e vlerësojë në mënyrën e duhur ndikimet e drejtpërdrejta e indirekte të një projekti per:

- Qëniet njerëzore, floren dhe faunen;
- Token, ujin, klimen dhe peizazhin;
- Asetet materiale te trashëgimia kulturore; dhe
- Ndërveprimin midis faktorëve të lartpërmendur.

Informacioni tjetër qe percaktohet ne direktive qe duhet te përfshihen në studimin e VNM-se jepet në Shtojcën IV të Direktivës 97/11/EC dhe ajo përfshin:

- një përshkrim të projektit;
- një përvijim të alternativave kryesore të vendodhjes dhe te teknologjise te marra ne shqyrtim per projektin e propozuar;



---

**KONSULTIM ME PUBLIKUN**  
**RIPARIM DHE MIREMBAJTJE E MAKINERIVE DHE PAJISJEVE MOTORIKE,**  
**PORSCHE ALBANIA SH.P.K.**

---

- një përshkrim të aspekteve të mjedisit që mund të ndikohen me shume nga projekti e që lidhen me popullsinë, florën, faunën, tokën, ujin, faktorët klimatik, asetet materiale, pejsazhin e raportin reciprok mes faktorëve të lartpërmendur;
- një përshkrim të ndikimeve domethënëse të projektit që dalin në pah nga ekzistenca e vetë projektit, shfrytëzimi i burimeve natyrore, clirimi/shkarkimi i lëndëve ndotëse, krijimi i zhurmave dhe trajtimi i mbetjeve;
- një përshkrim i masave të parashikuara për parandalimin, uljen dhe aty ku është e mundur, mënjanimin e efekteve të dëmshme në mjedis; dhe
- një përmbledhje jo-teknike e informacionit të siguruar.

Direktiva 97/11/EC (amenduar nga Direktiva 2003/35/EC pas nënshkrimit të Konventës së Aarhus nga Komuniteti, më 25 Qershor 1998, mbi pjesëmarrjen e publikut në vendim-marrje dhe akses në vendosjen e drejtësisë në çështjet mjedisore) gjithashtu parashikon konsultimin me publikun, në fazën e propozimit e mbledhjes së informacionit, për t'i dhënë publikut të interesuar mundësinë për të shprehur mendimin e tyre para marrjes së vendimit lidhur me zhvillimin e propozuar.

Shqipëria është anetare dhe ndjek detyrimet e konventave të mëposhtme nderkombetare:

- Konventa e Bernit (CH) "Per mbrojtjen e flores dhe faunes se eger dhe mjedisin e saj natyror ne Evrope.", miratuar me ane te ligjit nr 8690, me 2 Mars 1998;
- Konventa e Barcelones "Per mbrojtjen e mjedisit detar dhe ujor te Mesdheut" dhe protokollet e saj;
- Konventa e Bonit "Mbi mbrojtjen e faunes se eger shtegtare";
- Konventa e Vienes "Mbi kontrollin e kalimit kufitar te mbetjeve te rrezikshme dhe asgjesimin e tyre", miratuar me ane te ligjit nr. 8216, me 13 Prill 1997;
- Konventa e Vienes "Per mbrojtjen e shtreses se Ozonit" dhe protokollit i Montrealit "Mbi substancat qe demtojne shtresen e Ozonit"; ➤ Konventa e Aarhusit "Mbi te drejten e publikut per t'u informuar, per pjesemarrje ne vendim-marrje dhe e drejta per t'iu drejtuar organeve te drejtesise per ceshtjet mjedisore", miratuar me ligjin nr. 8672, me 26 Tetor 2000;
- Konventa "Vleresimi i Ndikimit ne Mjedis ne kuadrin Nderkombetar". Hyr ne fuqi ne 4 Tetor 1991;
- Konventa e Kombeve te Bashkuara mbi Ndryshimet Klimatike, Tetor 1994;
- Konventa e Kombeve te Bashkuara mbi Biodiversitetin, Janar 1994;

---

**KONSULTIM ME PUBLIKUN**  
**RIPARIM DHE MIREMBAJTJE E MAKINERIVE DHE PAJISJEVE MOTORIKE,**  
**PORSCHE ALBANIA SH.P.K.**

---

- Kombet e Bashkuara “Konventa kunder zgjerimit te shkretetirave ne vendet e thata, vecanerisht ne Afrike”. Hyrja ne fuqi me 27 Prill 2000.

## **2      PERSHKRIMI I MBULESES BIMORE TE SIPERFAQES KU PROPOZOHET TE ZBATOHET PROJEKTI**

### **2.1    Bimesia – speciet floristike**

Ne zonen e shfrytezimit nuk ka ndonje lloj ose specie flore apo faune qe mbrohet me status te vecante. Objekti ndodhet ne nje zone industriale, ku bimesia eshte kryesisht barishtore. Flora dhe fauna jane relativisht te varfra, sic mund te verehet edhe nga ortofoto. Kjo si pasoje edhe e zhvillimeve te 30 viteve te fundit, duke qene se ndodhet prane njerit prej akseve qe lidh Tiranen me Durresin, por edhe nga ndertimet e banesave individuale dhe rezidencave te banimit, si edhe nga aktivitet industriale te zhvilluara ne kete zone. Pra, zona eshte pothuajse e zhveshur nga bimesia.

# KONSULTIM ME PUBLIKUN RIPARIM DHE MIREMBAJTJE E MAKINERIVE DHE PAJISJEVE MOTORIKE, PORSCHE ALBANIA SH.P.K.



Figura 12. Mbulesa bimore e zones ne studim

## Flora dhe Fauna

Pjesa me e madhe e zones mbulohet nga tokat bujqesore te cilat jane kryesisht te lena djerre ose te mbjella me bimesi shumevjecare, kryesisht leguminoze, si jonxhe (*Medicago sativa*) qe perdoren per kullotje. Disa pjese te tokes bujqesore jane mbjelle kohet e fundit me bimen e introduktuar te Paulonias. Vende-vende gjenden bime gjembore, rodhe, ferra dhe kompozite te cilat nuk hahen nga bagetite, si *Rubus ulmifolius*, *Inula (Ditrichia) viscosa*, *Datum stramonium*, etj. Vegjacioni natyror brenda dhe ne afersi te zones ku do te ndertohet dhe operoje inceneratori eshte i ruajtur pergjate brigjeve te rezervuarve te ujit, si dhe mbi shpatet e pjerret ne trajte shiritash te ngushte ku takohet nje perzierje e elementeve te makies mesdhetare me ate te pyjeve te degradura me dushqe dhe shkoze. Bimet kryesore qe perbejne kete bimesi shkurrore jane lloje te ndryshme dushqet (*Quercus sp.div*), shqopa (*Erica arborea*), shkoza (*Carpinus orientalis*), lofatra (*Cercis siliquastrum*), frasheri (*Fraxinus spp*), murrizi (*Crataegus spp*). Kati shkurren dominohet nga *Ruscus acuelatus (Fam. Asparagaceae)*. Ky tip vegjacioni perfaqeson nje stad te degraduar te Dushkajave mesdhetare

---

**KONSULTIM ME PUBLIKUN**  
**RIPARIM DHE MIREMBAJTJE E MAKINERIVE DHE PAJISJEVE MOTORIKE,**  
**PORSCHE ALBANIA SH.P.K.**

---

(*Qercetalia-Ilicis*) dhe vlerat e saj natyrore ne kete kendveshtrim jane te ulta deri ne mesatare. Kati barishtor dominohet nga graminoret dhe leguminozet, por vende vende takohen edhe shafrani i vjeshtes (*Colchicum autumnale*) i Fam. *Colchicaceae*, ciklamina (*Cyclamen persicum*) dhe primula (*Primula spp*) te fam. *Primulaceae*, manushaqja (*Vjola spp*) e Fam. *Violaceae*. Ne shpate me te eroduar takohet me dendur gjineshtra (*Spartium junceum*) i Fam. *Leguminoseae* dhe trendafil i gurit (*Cistus incanus*) i Fam. *Cistaceae*. Bimet kryesore bregujore pergjate rezervuareve te ujit jana kashta e rrogazit (*Typha latifolia*) dhe kallami (*Phragmites australis*), shume mire i shprehur ky tip vejetacioni pergjate Ujembledhesit 1, ndersa ne Ujembledhesin 2 (me i madhi ne siperfaqe) kjo lloj bimesie eshte e ralle dhe me njolla te vogla. Bimet qe shoqerojne rrjedhjet ujore jane Plepi i bardhe (*Populus alba*), shelgu (*Salix alba*) dhe rrapi (*Platanus orientalis*), te perfaqesuar me drure te ralle brenda zones se studimit.



Fig.13 Lloji Dushk



Fig. 14 Plepi I Bardhe

## Fauna

Fauna e zones ne studim dominohet nga llojet e lidhur me mjediset agrare dhe qendrat e banuara, ku domonojme llojet e mjediseve te hapura dhe sinanthrope. Shpendet dominohen nga lloje te shumte harabeloresh (harabeli i shtepise, avdosat, gardelinat, mellenja, grifsha, trishtilat, cerlat dhe cerlonjte), te lidhur me mjediset e hapura dhe shkurretat e druret e pakte qe takohen brenda dhe ne afersi te zones ku do te vendoset inceneratori i Tiranes. Afersia e saj me landfillin ekzistues e ben kete zone te frekuntuar nga nje numer shpendesh omnivore, ku dominojne sorrat (*Corvus corone*, *Corvus cornix*). Gjitarete e medhenj mungojne ne zone, ndersa nga gjitarete e e vegjel dominojne brejtesit, si minjte e gjirizave (*Rattus rattus*, *R. norvegicus*), minjte e shtepise (*Mus musculus*) dhe minjte e pyllit (*Apodemus sylvaticus*), dhe hundegjatet dhembebardhe (*Crocidura suaveolens*, *C. leucodon*). Te gjitha keto perbejne nje ushqim te preferuar per nuselalen (*Mustela nivalis*) dhe dhelpren (*Vulpes vulpes*) qe vizitojne

---

**KONSULTIM ME PUBLIKUN**  
**RIPARIM DHE MIREMBAJTJE E MAKINERIVE DHE PAJISJEVE MOTORIKE,**  
**PORSCHE ALBANIA SH.P.K.**

---

zonen here pas here duke u strehuar ne mjediset shkurrene qe ndodhen ne afersi te zones. Mbi zone fluturojne per gjueti edhe shpendet rrembenjes te dites dhe nates si huta (*Buteo buteo*), skifteri kthetrazi (*Falco tinnunculus*), kukuvajka (*Athene noctua*). Prania e ujembledhesave me uje si dhe e lumit Erzen ne afersi te zones se studimit bejne te mundur takimin e disa llojeve amfibesh, reptilesh, shpendesh dhe gjitaresh te lidhur me mjedisin ujore, nder te cilat vecojme pulen e ujit (*Gallinula chloropus*), kredharakun e vogel (*Tachybaptus ruficollis*), bisht-tundesat (*Motacilla alba*, *M. cinerea*), pulebardhen e zakonshme (*Larus ridibundus*), bretkocat e gjelbra (*Pelophylax ridibundus* dhe *P. shqipericus*), bretkocen e drureve (*Hyla arborea*), gjarprinjte e ujit (*Natrix natrix* dhe *N. tessellata*). Edhe pse lunderza (*Lutra lutra*) nuk u vrojtua pergjate sektorit te lumit Erzen te investiguar si pjese e ketij studimi, prania e saj pergjate lumit Erzen eshte konfirmuar si ne rrjedhen e siperme ashtu dhe te mesme e te poshtme te Lumit Erzen.



Fig. 15 Mellenja



Fig. 16 Vulpes Vulpes

### **Zonat e mbrojtura**

Ne Shqiperi, Zonat e Mbrojtura jane te konsideruara si pjese/siperfaqe e tokes dhe/ose ujit, detare/bregdetare, te destinuara kryesisht per konservimin e biodiversitetit, burimet natyrore dhe kulturore qe shoqerojne ate/ato dhe qe jane te menaxhuara ne menyre te ligjshme dhe/ose ne menyra te tjera efektive. Rrjeti i zonave te mbrojtura eshte bazuar ne kategorite e menaxhimit te IUCN dhe sistemi i ndertuar per kete qellim eshte ne perputhje me sistemin nderkombetar IUCN. Te gjashte kategorite e sistemit jane ekuivalente, te barabarta dhe te rëndesishme dhe ato perfshijne te gjitha nivelet e nderhyrjes njerezore, te pranueshme per kategorine respektive. Krijimi i Zonave te Mbrojtura ka filluar qe ne vitin 1940. Ne 1981, per here te pare, asete te rralla natyrore u vendosen ne mbrojtjen shteterore duke shpallur si Monumente te Natyres pyjet me vlere shkencore, biologjike, historike dhe didaktike. Territori ne studim nuk eshte i perfshire as ne menyre te drejtperdrejte, as ne menyre indirekte ne zone te mbrojtur si:

**KONSULTIM ME PUBLIKUN**  
**RIPARIM DHE MIREMBAJTJE E MAKINERIVE DHE PAJISJEVE MOTORIKE,**  
**PORSCHE ALBANIA SH.P.K.**

- a) rezerve strikte natyrore/ rezervat shkencor/ (Kategoria I);
- b) park kombetar (Kategoria II);
- c) monument natyror (kategoria III); 17
- c) rezervat natyror i menaxhuar/zone e menaxhimit te habitateve dhellojeve (Kategoria(IV);
- d) peisazh i mbrojtur (Kategoria V);
- dh) zone e mbrojtur e burimeve te menaxhuara/zone e mbrojtur meperdorim te shumefishte (Kategoria VI).

*Territori ne studim ndodhet objekti nuk eshte i perfshire ne zone buferike, te cilat ruhen ne perputhje me legjislacionin e Mjedisit ne fuqi dhe ne perputhje me politikat dhe planet qe aplikon MTM.*

*Zona ne studim nuk bene pjese ne zonat e mbrojtura me interes nderkombetar, ku mund te permendim konventen e Ramsarit, konventa boterore e trashegimise, etj. Sic mund te shihet dhe nga harta e meposhtmes ne nje distance te larget ndodhet nje monument natyre por qe nuk cenohet nga aktiviteti ne zhvillim.*

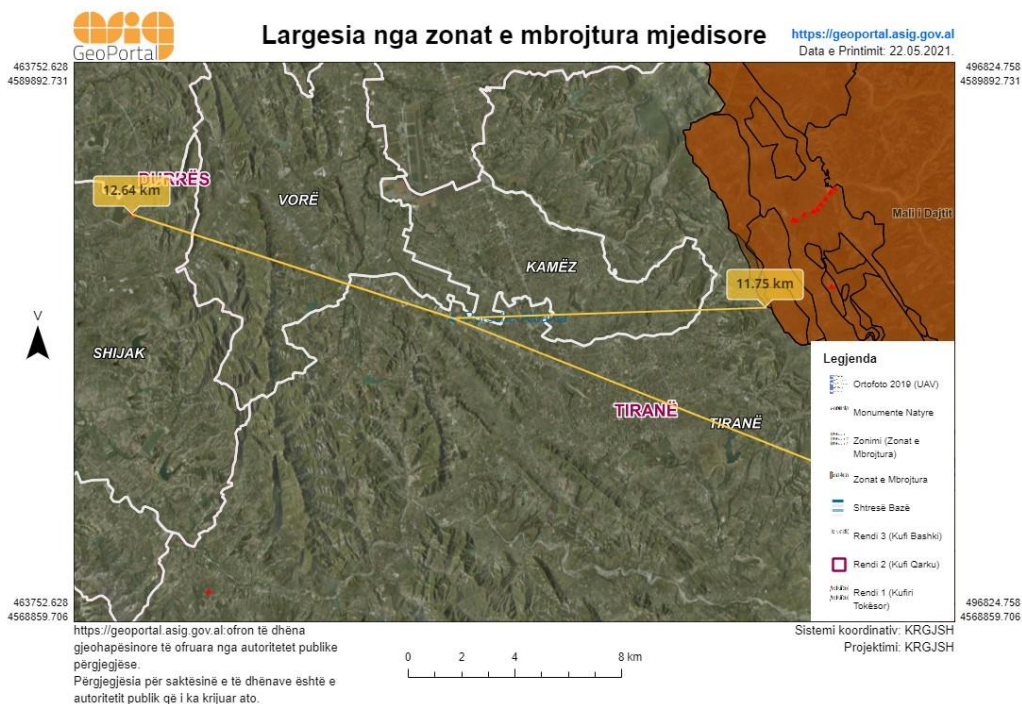


Fig.17 Zonat e mbrojtura ne lidhje aktivitetin

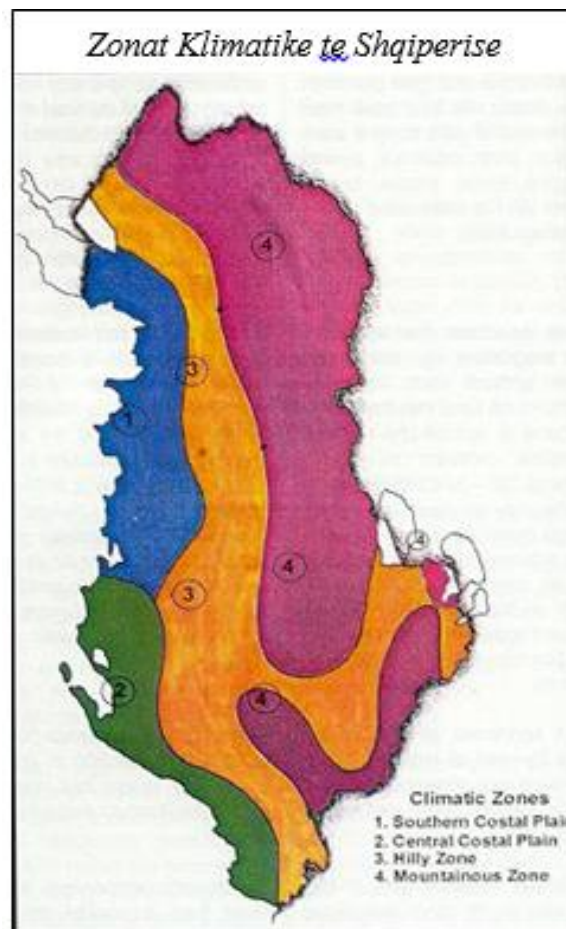
## Klima

---

**KONSULTIM ME PUBLIKUN**  
**RIPARIM DHE MIREMBAJTJE E MAKINERIVE DHE PAJISJEVE MOTORIKE,**  
**PORSCHE ALBANIA SH.P.K.**

---

Tirana ben pjese ne nenzonen klimatike fushore qendrore perendimore ku mbizoteron klima mesdhetare fushore me dimer te bute dhe teper te laget dhe vere te nxehte e teper te thate. Temperaturat ne zonen ne studim jane relativisht te larta. Temperatura mesatare vjetore luhetet ne intervalin 15 -16°C. Muaji me i ftohte i vitit eshte janari me temperature mesatare 5°C, muajt me te nxehte te vitit jane korriku dhe gushti me temperature mesatare 24°C. Zona dallohet per vlere te larta te diellezimit: shuma vjetore e oreve me ndricim diellor arrin 2600 ore. Mesatarisht ne periudhen dhjetor – mars mund te shfaqen ngricat qe zakonisht zgjatin pak, rrallehere gjate gjithë dites. Sasia e reshjeve vjetore eshte rreth 1200mm. Ne krahasim me vleren mesatare te territorit shqiptar (140mm), kjo zone eshte me e ulet ne sasine e reshjeve atmosferike. Shperndarja e reshjeve gjate vitit eshte tipike e nje regjimi mesdhetar te reshjeve. Sasia me e madhe e reshjeve verehet gjate periudhes se ftohte te vitit dhe muajt me te lagesht jane Nentor-Dhjetor. Muaji me i thate eshte Korriku. Gjate stines se veres dominojne ererat me drejtim nga veriperendimi ndersa gjate dimrit ato nga juglindja. Rastisjen me te madhe e ka drejtimi juglindje me rastisje 15.8% dhe jugperendimi me 15.1%.



---

**KONSULTIM ME PUBLIKUN**  
**RIPARIM DHE MIREMBAJTJE E MAKINERIVE DHE PAJISJEVE MOTORIKE,**  
**PORSCHE ALBANIA SH.P.K.**

---

*Figura 18. Harta e ndarjes se zonave klimatike*

### **Vranesira**

Mesatare vjetore e atmosferes eshte rreth 5.0 ball.

### **Drita**

Drita konsiderohet si nje nga resurset me te rendesishme dhe te pashtershme qe ka planeti yne. Territoret e Komunes Kashar gjenden ne gjerese mesatare (midis 410 36“35” dhe 410 16“ 30” gjerese gjeografike veriore), per rrjedhoje rrezatimi ditor, mujor dhe vjetor ka vlera te larta. Ne menyre te vecante, territoret e ketyre bashkive marrin sasine me te madhe te energjise diellore krahasuar me te gjitha bashkite e tjera te vendit, qe gjenden ne te njejtat gjerese gjeografike apo edhe ne gjerese me te vogla. Sipas te dhenave te Institutit Metereologjik Shqiptar, sasia e mundshme vjetore e rrezatimit te pergjithshem, per kushtet e motit pa vranesira eshte 192.38 kkal/cm<sup>2</sup> 82. Kjo energji, e perfituar nga energjia e drejtperdrejte dhe e shperndare ka karakter te qendrueshem, pavaresisht se mund te ndryshoje ne periudha te ndryshme te vitit. Ndryshueshmeria e rrezatimit diellor eshte me e madhe ne periudhat ekstreme ( vere-dimer, pranvere-vjeshte). Vlerat me te larta te rrezatimit te pergjithshem i ka muaji qershor, me 23.45 kkal/ cm<sup>2</sup> , ndersa vlerat me te ulta muaji dhjetor, me 7.18 kkal/ cm<sup>2</sup> 83. Duke analizuar keto vlera kuptojme se ne muajin qershor territoret e Komunes Kashar marrin rreth 3 here me shume energji diellore te pergjithshme per kushte te motit pa vranesira. Kjo lidhet me zgjatjen me te madhe te dites, me solsticin e veres dhe kendin me te vogel te renies se rrezeve te diellit. Sasi energjie diellore te peraferta me muajin qershor, territoret Komunes Kashar, marrin ne muajt maj (22.82 kkal/ cm<sup>2</sup>), korrik (23.12 kkal/ cm<sup>2</sup> ) dhe gusht ( 21.07kkal/ cm<sup>2</sup> ) 84. Per vlera te vogla te rrezatimit diellor dallohet muaji nentor (9.18 kkal/ cm<sup>2</sup> ), janar (8.16 kkal/ cm<sup>2</sup> ) dhe shkurt (10.96 kkal/ cm<sup>2</sup> ), e cila shkaktohet nga pjerresia me e madhe rrezeve te diellit dhe sasia e vogel e oreve me drite. Ne muajt e tjere sasia e energjise diellore qe vjen eshte midis vlerave 13-20 kkal / cm<sup>2</sup> ashtu sic tregohet ne tabelen dhe grafikun e meposhtem.

Vend-ndodhja	Muajt												Vjetore
	I	II	III	IV	V	VI	VII	VIII	IX	X	XI	XII	
Durrës	8.16	10.96	16.59	19.74	22.82	23.45	23.12	21.07	17.18	12.93	9.18	7.18	192.38

Tabela 4. Sasia e mundshme mujore e vjetore e rrezatimit të përgjithshëm (kkal /cm<sup>2</sup>) (për kushte moti pa vranësira) Burimi: Institutit Metereologjik Shqiptar Viti 2016

### **Era**



**KONSULTIM ME PUBLIKUN  
RIPARIM DHE MIREMBAJTJE E MAKINERIVE DHE PAJISJEVE MOTORIKE,  
PORSCHE ALBANIA SH.P.K.**

Drejtimi i erez ne territoret e Komunes Kashar eshte i ndryshueshem. Rastisjen me te madhe e kane ererat e kuadratit te veriut dhe me pas vijne ato te kuadratit te jugut. Nje rastisje me te vogel kane ererat perendimore dhe lindore, te cilat krijohen jashte kufirit te vendit tone me perjashtim te ererave lokale, si puhite detare dhe tokesore. Ererat veriore nga pikepamja termike jane erera te ftohta ( quhen edhe levizje zbritese) pasi fryjne nga gjeresite me te medha drejt gjeresive me te vogla gjeografike, pra nga poli ne drejtim te ketyre territoreve. Shpejtesia e erez ne zonen ne studim eshte ne varesi te periudhes se vitit. Shpejtesia mesatare e erez varion nga 2.9 m/s ne 1.5 m/s ndersa ajo maksimale arrin ne raste te vecanta atmosferike (tufane) deri ne 40 m/s. Vlerat me te medha te tyre vrojtohen ne stinen e dimrit kur veprimtaria ciklonare eshte e theksuar.

Stacioni	Q	N	NE	E	SE	S	SW	W	NW
Durrës	6.2	27.8	4.3	3.8	21.9	7.6	6.6	13.3	8.5

Tab. Shperndarja vjetore e drejtimit te erez % Burimi: Instituti Metereologjik Shqiptar Viti 2016

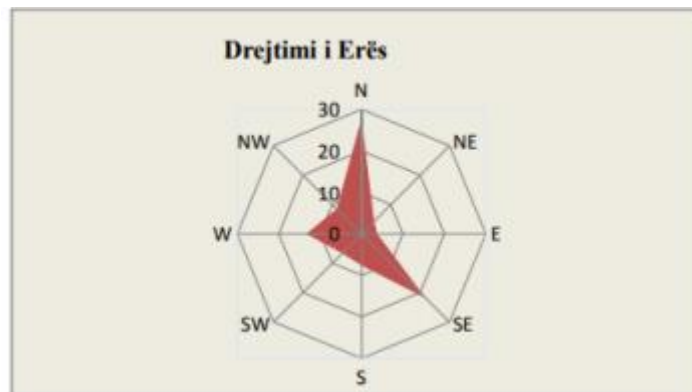


Fig. 19 Trendafili I erez

Stinët	Dimër	Pranverë	Verë	Vjeshtë	Mes.Vjetore
Durrës	4.6	3.9	3.3	3.7	3.8

Tab. Mesatarja e shpejtesise se erez sipas stineve

Duke ju referuar tabelës së mesiperme shpejtesia mesatare në stinën e dimrit është 4.6 m/s, ndërsa mesatarja vjetore 3.8 m/s.

### Gjeologjia

Nga pikpamja gjeologjike, zona në studim shtrihet mbi dy njësi që janë sinklinali i Tiranës dhe antiklinali i Baldushkut. Sinklinali i Tiranës, mbi të cilin është vendosur

---

**KONSULTIM ME PUBLIKUN**  
**RIPARIM DHE MIREMBAJTJE E MAKINERIVE DHE PAJISJEVE MOTORIKE,**  
**PORSCHE ALBANIA SH.P.K.**

---

qyteti i Tiranës shtrihet në veri të kodrave të Sharres. Ai shtrihet në sektorin lindor të Ultesirës Pranadriatike dhe përfshihet në një strukturë regjionale thyerjesh inverse dhe mbihipjesh postpliocenike, karakteristike për tektonikën e Albanideve të Jashtme. Sinklinali i Tiranës ndërtohet kryesisht nga depozitime të Miocenit të sipërm (N3 1). Këto lloje depozitimesh gjenden në kodrat përreth qytetit të Tiranës dhe përbejnë formacionin bazë të depozitimeve të reja të Kuaternarit mbi të cilat është ndërtuar qyteti i Tiranës. Këto depozitime janë pak të zhvilluara në Komunën Kashar. Përfaqesohen nga argjilite, ranore dhe në disa raste edhe shtresa karbonatike. Janë depozitime pak deri në mesatarisht të konsoliduara. Në përfundim të sinklinalit të Tiranës zhvillohet antiklinali i Baldushkut i cili shtrihet deri në zonën kodrinore të Komunës Kashar. Formacionet që ndërtojnë antiklinalin e Baldushkut janë ato të Neogjenit dhe Oligocenit dhe përfaqesohen nga argjila, alevrolite dhe ndershtresa të rralla ranore dhe konglomeratesh. Në Komunën Kashar nuk janë hasur fenomene gjeologjike të cilat mund të paraqesin konsekuenca negative për qëndrueshmërinë e bazamenteve shkëmbore.



Fig. 20 Harta gjeologjike e zones në studim

## Tokat

Bazuar në klasifikimin kombëtar pedologjik sipas zonalitetit vertikal, tipi më i përhapur i tokave në zonën në studim janë Tokat e Hinjta Kafe. Karakteristike e përgjithshme e këtyre tokave është ngjyra e hinjte kafe, përberja mekanike më e rende në horizontin B, reaksioni neutral dhe lehtësisht bazik. Këto toka kanë përgjithësisht

---

**KONSULTIM ME PUBLIKUN**  
**RIPARIM DHE MIREMBAJTJE E MAKINERIVE DHE PAJISJEVE MOTORIKE,**  
**PORSCHE ALBANIA SH.P.K.**

---

cilesi dhe strukture fizike te mire per shkak te permbajtjes se humusit, CaCO<sub>3</sub> dhe bazave ne kompleksin thithes. Ne pergjithesi zona ne fjale konsiderohet si zone agrikulturure, por kryesisht eshte e mbjelle me foragjere ose e pakultivuar.

### **Sizmiciteti**

Trualli Shqiptar vendoset gjate kufirit te perplasjes se dy pllakave te medha qe levizin njera kunder tjetres; pllakes Euroaziatike dhe asaj Arabo-afrikane, dhe eshte vater e perqendruar termetesh e cila preket me shpesh nga termete demtues. 15 Tirana eshte zone e prekur nga termetet ku nga pikepamja sizmoteknike zona mund te goditet nga termete me magnitudo  $M_{max} = 5.5-6.0$  grade Richter me intensitet deri ne 7 bale MKS-64 e cila shkakton carje ne mur dhe rrezim te copa te suvash por per objektet e ulte nuk parashikohen shqetesime. Mundesite per te goditur termetet me shume balle jane te vogla rreth 20%. Termeti i fuqishem qe goditi Qarkun Tirane ishte ai i 26 Nentor 2019.

### **Toka dhe perdorimi i saj**

Bazuar ne klasifikimin kombetar pedologjik sipas zonalitetit vertikal, tipi me i perhapur i tokave ne zonen ne studim jane Tokat e Hinjta Kafe. Karakteristike e pergjithshme e ketyre tokave eshte ngjyra e hinjte kafe, perberja mekanike me e rende ne horizontin B, reaksioni neutral dhe lehtesisht bazik. Keto toka kane pergjithesisht cilesi dhe strukture fizike te mire per shkak te permbajtjes se humusit, CaCO<sub>3</sub> dhe bazave ne kompleksin thithes. Ne pergjithesi zona ne fjale konsiderohet si zone agrikulturure, por kryesisht eshte e mbjelle me foragjere ose e pakultivuar

### **Demografia**

Pozicioni ne afersi me objekte te rendesise kombetare dhe me rruget kryesore kombetare eshte nje nga pikat e forta te kesaj zone. Afersia me kryeqytetin i mundeson nje aktivitet te qendrueshem ekonomik, duke perfshire turizmin dhe tregetine. Kjo i jep mundesine kesaj Njesie per te pasur nje zhvillim sa me te shpejte dhe te mire, jo vetem ekonomik por edhe social e demografik. Vendodhja strategjike e Njesise Administrative, forcon rrethanat ekonomike te saj duke mundesuar akses te lehte midis atij dhe vendeve te tjera te interesit. Afersia me rrugen kryesore kombetare Tirane-Plepa-Kavaje, e cila e lidh shume shpejt kryeqytetin dhe Durresin, perfaqeson nje pike kyce te Njesise Administrative Kashar.

---

## KONSULTIM ME PUBLIKUN RIPARIM DHE MIREMBAJTJE E MAKINERIVE DHE PAJISJEVE MOTORIKE, PORSCHE ALBANIA SH.P.K.

---

Pozicioni i kesaj Njesie pergjate rruges kryesore nderurbane rrit aksesin dhe krijon me shume mundesi per zhvillimin e sektorit te tregtise. Afersia me aeroportin "Nene Tereza" dhe portin e Duresit dhe terheqjet turistike perreth i japin njesise burime te rritura te aktivitetit ekonomik te cfaredo lloji. Kalaja e Pezes dhe e Petreles jane dy pika te forta territoriale ne afersi te komunes Kashar, me interes turistik.

### Popullsia

Sipas Census popullsia e kesaj njesie ishte 9106 banore, ndersa sot numeron 9,696 banore. Popullsia eshte e shperndare ne te gjithë fshatrat e Njesise, ndersa dendesia rezulton te jete 2.78 banore/ha. Dendesine me te madhe e ka fshati Kashar (10.57 banore/ha) si rezultat i ardhjeve te shumta, kurse me te voglen e kane fshatrat Bultice dhe Allgiate, duke patur parasysh karakterin e tyre te theksuar rural dhe faktin qe jane nder fshatrat me siperfaqe me te madhe. Vlen te theksohet se popullsia e fshatrave te Kasharit ka ardhur gjithmone duke u rritur dhe asnjehere nuk ka patur ulje te popullsisë.



Fig. 21 Harta e Densitetit te popullsisë ne zonen ne studim

### Punesimi dhe niveli i jeteses

Ritmet e larta te papunesise reduktojne mundesite ekonomike te popullates. Papunesia e larte ndikohet edhe me shume per shkak se numri i popullsisëeshte rritur mekanikisht prej te ardhurve pas viteve 1990. Duke qene se keta te fundit nuk kane as toka te trasheguara, mundesia e tyre per t'u angazhuar qofte edhe me pune ne bujqesi

---

**KONSULTIM ME PUBLIKUN**  
**RIPARIM DHE MIREMBAJTJE E MAKINERIVE DHE PAJISJEVE MOTORIKE,**  
**PORSCHE ALBANIA SH.P.K.**

---

eshte edhe me e vogel. Tokat “are” produktive jane akoma te fragmentuara dhe mund te punohen nga vete pronaret pa pasur nevoje punesimi per te tjere. Te pakte jane ata fermere VIP te cilet jane punedhenes. Ka toka te braktisura, dhe ky fakt nuk e ndihmon ekonomine e zones. Niveli i varferise ne kete Njese Administrative eshte i larte per shkak te papunesise. Ka familje te cilat trajtohen me ndihme sociale nga njesia. Niveli i larte i varferise rezulton edhe prej informalitetit ne punesim. Informaliteti shihet ne punesim dhe ekonomi. Megjithese banoret mund te jene te punesuar faktikisht, ata nuk rezultojnesite tille te regjistruar zyrtarisht.

### **Ekonomia**

Vendodhja dhe karakteristikat e relievit fushor-kodrinor kane percaktuar edhe drejtimin kryesor ekonomik te njesise qe eshte bujqesia, ku vendin kryesor e ze pentaria. Siperfaqja e pergjithshme eshte 3908 ha dhe perfshin: siperfaqe natyrore, troje, ara, pemetore, toka te pashfrytezuara. Te ardhurat nga bujqesia dhe blegtoria mund te konsiderohen akoma si baza e ekonomise se Njesise. Gati gjysma e siperfaqes se Njesise Administrative eshte toke produktive dhe mbi 80% e tokave shtrihen ne zone fushore, gje qe favorizon punimin me mjete te mekanizuar per produktivitet te larte. Perqindja e tokes fushore leviz nga minimalja prej 45% ne fshatin Allgjate, deri ne fshatrat si Arbana, Bultica dhe Damjan-Fortuzaj me 100% te arave ne toke fushore. Edhe fshati Prush, per siperfaqen me te madhe te tokes are dhe si me produktive ne te gjitha zerat e produkteve bujqesore. Pavaresisht siperfaqes se konsiderueshme qe zene arat dhe pemetoret, 1538.6 ha, klimes se favorshme, afersise me kryeqytetin (qe garanton tregun), bujqesia dhe blegtoria perballen me faktore kufizues te cilet jane:

- Parcelizimi/fragmentimi i tokave bujqesore per shkak te trashigimise;
- Tjetersimi i tokes bujqesore ne truall (per ndertime dhe zhvillime infrastrukturore);
- Mungesa e investimeve ne sektorin e bujqesise.

Siperfaqet e mbjella me peme jane relativisht te uleta dhe prej kohesh rekomandohet shtimi i kesaj siperfaqeje e sidomos shtimi i siperfaqes se mbjelle me ullinj. Me produkte te fresketa furnizohet nje pjese e mire e Tiranes. Ato mbulojne deri ne masen 80% furnizimin e zones se “Kombinatit” ne Tirane. Sektori i industrise perpunuese, tregtia dhe sherbimet jane ne ngritje. Nder aktivitet e tjera ekonomike qe zhvillohen ne zone jane:

- Fabrika te perpunimit (impiante te perpunimit te bitumit);
- Industri e lehte prodhuese;
- Biznese sherbimesh;
- Hotele private.

---

**KONSULTIM ME PUBLIKUN**  
**RIPARIM DHE MIREMBAJTJE E MAKINERIVE DHE PAJISJEVE MOTORIKE,**  
**PORSCHE ALBANIA SH.P.K.**

---

Te gjitha keto aktivitete luajne nje rol te rendesishem ne punesimin e banoreve te zones dhe tek te ardhurat e Njesise prej taksave te biznesit. Toka dhe ndertimet jane akoma me kosto te ulet dhe per kete arsye, zona terheq investitore nga Tirana dhe jo vetem.

### **Infrastruktura**

Sistemi i infrastruktures perfaqesohet nga:

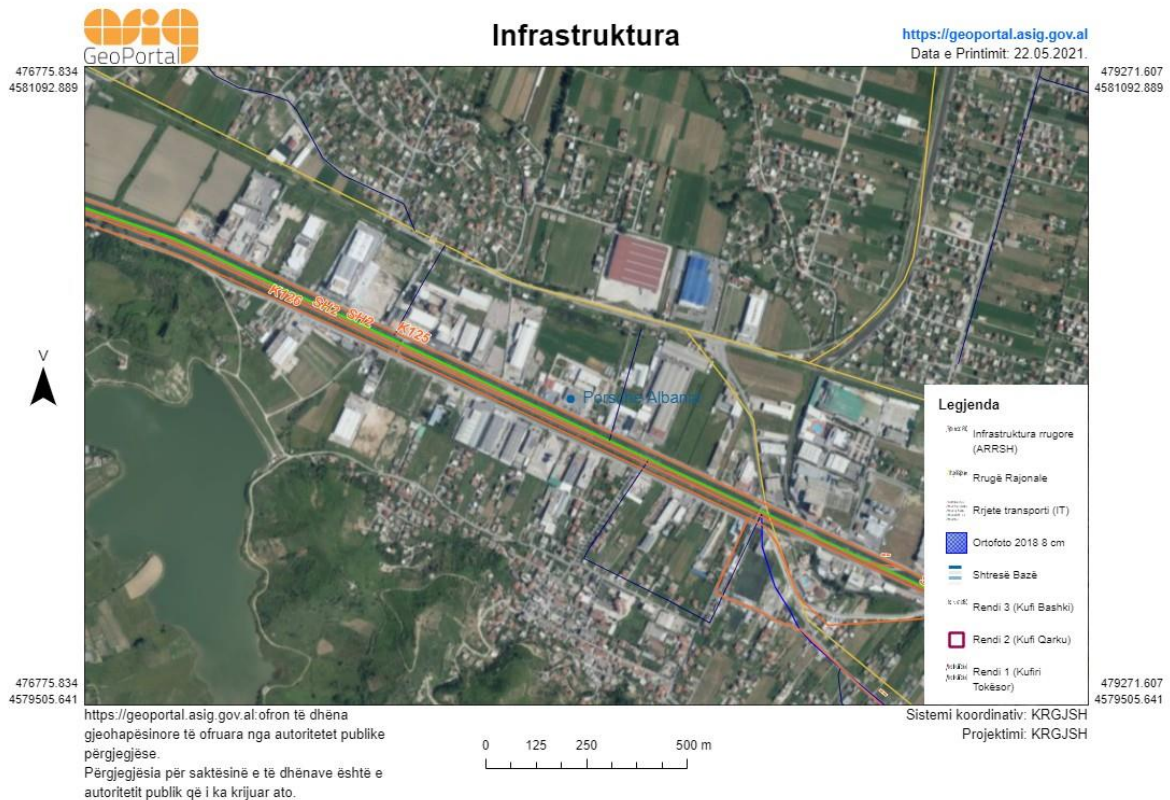
- Rruga interurbane dytesore Tirane-Kavaje, 3.2 km, e asfaltuar;
- Rruga lokale Prush-Gropaj, 12 km, e asfaltuar;
- Rruga unazore qe lidh Gropaj, Allgjaten, Lalmin dhe Tiranen, e pashtuar dhe jashte standarteve;
- Rruge te brendshme ndermjet fshatrave, jashte standartit te kerkuar per klasifikim.

Furnizimi me energji elektrike behet nga rrjeti kombetar, i cili ka nevoje per nderhyrje me se shumti ne drejtim te rritjes se tensionit te kerkuar.

Furnizimi me uje te pijshem realizohet me ujesjelles ne 5 fshtra: Kashar, Prush-Gropaj, Vishaj dhe Lalm, ndersa ne fshatrat e tjere me ndihmen e puseve individual.

Ujesjellesit paraqiten me probleme si: lidhjet e paligjshme, shperdorimi i ujit te pijshem per ujitje dhe aktivitete te tjere, mosmbledhja e detyrimeve.

**KONSULTIM ME PUBLIKUN  
RIPARIM DHE MIREMBAJTJE E MAKINERIVE DHE PAJISJEVE MOTORIKE,  
PORSCHE ALBANIA SH.P.K.**



*Fig: Infrastruktura e transportit ne zonen e studimit*

## Cilesia e ajrit

Duke qene kryeqyteti i vendit dhe qendra me e madhe urbane ne vend, Tirana eshte e perfshire ne rrjetin e monitorimit te cilesise se ajrit i cili zhvillohet bazuar ne Programin Kombetar te Monitorimit. Monitorimi kryhet ne disa pika te qytetit, por asnjera prej tyre nuk gjendet afer zones se propozuar per zhvillimin e projektit. Te dhenat me te fundit mbi cilesine e ajrit ne Tirane jane referuar ne Raportin e Gjendjes ne Mjedis 2018, publikuar nga Agjencia Kombetare e Mjedisit tregojne perqendrimi te larte ne ajer te dioksidit te azotit NO<sub>2</sub>. Por te dhenave e kwtyre studimeve nuk ndihmojne per te kuptuar trendin e pranise se ndotesve ne ajrin e zones pasi ato jane kryer ne kuader te projekteve te ndryshem me parametra te ndryshem ne fokus; ne varesi te qellimit dhe parametrave te matur e monitoruar, jane perdorur metoda dhe frekuenca te ndryshme matjesh; per rrjedhoje te dhenat, akoma edhe per te njejtet parametra te monitoruar nuk jane te vazhdueshem dhe perserites qe te mund te paraqesin trend.

**KONSULTIM ME PUBLIKUN**  
**RIPARIM DHE MIREMBAJTJE E MAKINERIVE DHE PAJISJEVE MOTORIKE,**  
**PORSCHE ALBANIA SH.P.K.**

**Niveli i zhurmave te zones**

Udhezimi i perbashket i Ministrit te Mjedisit, Pyjeve dhe Administrimit te Ujerve dhe Ministri i Shendetsisenr.8, date 27.11.2007 "Per nivelet kufi te zhurmavene mjedise te caktuara", percakton vlerat kufi te zhurmave, sipas vlerave udhezuese te Organizates Boterore te Shendetesise (OBSH). Duhet theksuar se ne afersi te zones se objektit nuk ka qendra te banuara dhe natyra e aktivitetit tone nuk gjeneron zhurma.

**NIVELET KUPI TE ZHURMES PER MJEDISE TE CAKTUARA**

Mjedisi	Efekti kritik ne shendet	L <sub>Aeq</sub> (dBA)	Koha baze (ore)	L <sub>max</sub> Fast (dB)
<b>Zona banimi</b>				
Jashte banese	Bezdi (shqetesim) serioze gjate dites dhe mbremjes	55	16	-
	Bezdi (shqetesim) i moderuar gjate dites dhe mbremjes	50	16	-
Ne brendesi te banesave	Kuptueshmeri e bisedes dhe (bezdi) shqetesim i moderuar gjate dites dhe mbremjes	35	16	-
Ne brendesi te dhomes se fjetjes	Prishja e gjumit naten	30	8	-
Jashte dhomes se fjetjes	Prishje e gjumit, ditase e hapur (vlera nga jashte)	45	8	-
<b>Institucione</b>				
Klasa mesimi, institucione-mjedise parashkollore (brenda)	Kuptueshmeri e bisedes, veshtiresi ne kuptimin e informacionit, komunikimin e mesazhit	35	Gjate mesimit	-
Dhomat e fjetjes ne kopshte (brenda)	Prishje e gjumit	30	Koha e gjumit	-
Oborri i shkolles, vendet e lojrave ne shkolle	Bezdi (shqetesim) - (burime te jashteme)	55	Koha e pushimit	-
Spitale, salla, dhoma (brenda)	Prishja e gjumit naten	30	8	40
	Prishja e gjumit ditën dhe ne mbremje	30	16	
Spitale, salla trajtimi (brenda)	Ndikim ne pushim, clodhje	# 1		
<b>Zona me aktivitetet social-ekonomik</b>				
Zona industriale, tregtare, qarkullimi trafiku (mjedis i jashtem dhe i brendshem)	Dentim deggimi	70	24	110
<b>Mjedis urban</b>				
Mjedise publike, te jashtme apo te brendshme	Dentim deggimi	85	1	110
Ceremoni, festivale dhe argetime	Dentim deggimi (klientet < 5 here/ vit)	100	4	110
Muzike nepennjet kufjeve te deggimit	Dentim deggimi	85 # 4	1	110
Tinguj - zhurme impulsive nga fisekzjarret dhe armet e zjarrit	Dentim deggimi (te rritur)	-	-	140#2
	Dentim deggimit (femijet)	-	-	120#2
<b>Parqe publike</b>				
Parqet natyrore dhe zonat e mbrojtura	Prishje e qetesise	#3		

Shpjegime: Laeq (dBA) = Niveli ekuivalent i matur ne shkallen A.

Koha baze (ore) = Koha gjate se ciles behet matja.

Lamax Fast (dB) = Niveli i matur ne shkallen A ne menyren fast (e shpejte)

# 1 = Sa me e ulet qe te jete e mundur.

# 2 = Presioni zanor maksimal (Lamax, fast) matur 100 mm larg veshit.



---

**KONSULTIM ME PUBLIKUN**  
**RIPARIM DHE MIREMBAJTJE E MAKINERIVE DHE PAJISJEVE MOTORIKE,**  
**PORSCHE ALBANIA SH.P.K.**

---

# 3= Zonat e jashtme te qeta duhet te mbrohen dhe raporti i zhurmes hyrese/shtese me zhurmen e fonit natyral duhet te ruhet sa me i ulet qe te jete e mundur.

# 4 = Nen kufjet e degjimit, pershtatur me vlerat e fushes se lire.

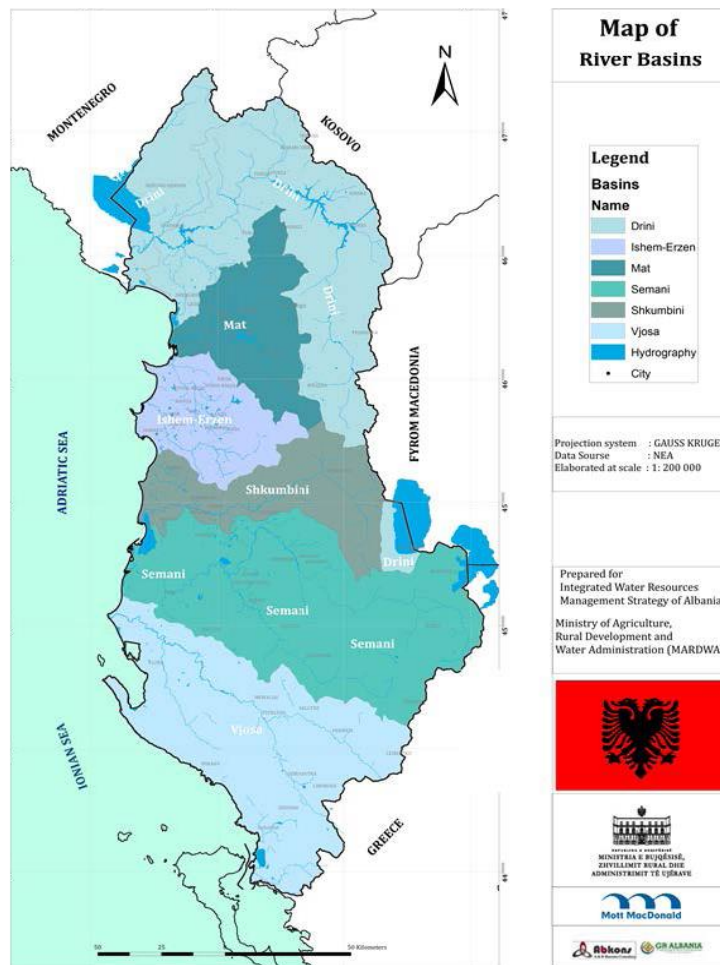
### **3 INFORMACION PER PRANINE E BURIMEVE UJORE, NE SIPERFAQEN E KERKUAR NGA PROJEKTI DHE NE AFERSI TE TIJ ZBATOHEM PROJEKTI**

Shqiperia zoteron burime te bollshme te ujit. Edhe pse sasite jane te mjaftueshme per nevojat aktuale, cilesia e tyre shpesh eshte problem per shkak te ndotjes se tanishme dhe historike, sidomos ne zonat e uleta fushore ku jeton pjesa me e madhe e popullsisë dhe ku zhvillohen pjesa me e madhe e aktiviteteve industriale dhe bujqesore. Problem tjetër mbetet shperndarja jo e njetrajtshme e burimeve ujore ne vend. Burimet e pergjithshme, te ripërteritshme, te ujit ne Shqiperi perdoren per qellime urbane, industriale dhe bujqesore si edhe per sigurimin e prodhimit te energjise elektrike nga hidrocentralet.

Ujrat siperfaqesore dhe ato nentokesore jane te lidhur dhe varen nga njeri tjetri, por konsiderohen burime te ndara. Shqiperia ka gjashte lumenj te medhenj, ka liqene te medha nderkufitare dhe te lundrueshme, si dhe formacione te rendesishme ujembajtese, megjithate burimet ujore jane te shperndara ne menyre jo te barabarte ne vend. Ne vend ka hidrocentrale dhe rezervuare vaditjeje si dhe nje numer lagunash dhe mocalesh me vlere. Shqiperia renditet midis vendeve qe kane potenciale te medha me uje, baras me 8600 m<sup>3</sup> per fryme ne vit.

Derdhja mesatare vjetore e ujit ne det eshte 40,5 bilion m<sup>3</sup>, e cila korrespondon me nje derdhje prej 1300m<sup>3</sup>/sek. Reshjet jane nje burim i rendesishem i ujit me nje mesatare aktuale vjetore prej 1485 mm/vit. Burimet e ujerave siperfaqesor perdoren per prodhimin e energjise (hidro-energja), industri dhe vaditje ku formacionet ujembajtese jane shume produktive dhe furnizojne me uje te pijshem shumicen e popullsisë urbane.

**KONSULTIM ME PUBLIKUN  
RIPARIM DHE MIREMBAJTJE E MAKINERIVE DHE PAJISJEVE MOTORIKE,  
PORSCHE ALBANIA SH.P.K.**



*Fig. 22 Harte Baze e Baseneve Ujore ne Shqiperi*

Uji perdoret ne te gjitha aspektet e jetes dhe eshte i rendesishem per perdoruesit publik dhe industriale. Si rrjedhoje e sistemeve te papershtatshme te monitorimit, ndryshimet e shpejta ne aktivitetet ekonomike dhe popullsi eshte e veshtire te vleresohet perdorimi i ujit ne terma te sakte.

*Tabela. Vleresim i perafert i perdorimit te ujit ne Shqiperi*

<b>Perdorimi i Ujit</b>	<b>Volumi(bilion m<sup>3</sup>)</b>
Hidrocentrale	14,0
Vaditje	1,013
626 rezervuare	0,560
Lumenj dhe Liqene	0,450
Uje Nentokesor	0,003
Uje i pijshem	0,22
<b>Totali</b>	<b>16,246</b>

---

**KONSULTIM ME PUBLIKUN**  
**RIPARIM DHE MIREMBAJTJE E MAKINERIVE DHE PAJISJEVE MOTORIKE,**  
**PORSCHE ALBANIA SH.P.K.**

---

Referuar dokumentit të Strategjisë Kombëtare të Ujit, Tirana përfshihet në pellgun ujëmbledhës të lumëve Erzen dhe Ishem, i cili formon një basen të vetëm ujor.

Ishmi formohet nga bashkimi i ujërave të lumit të Tiranës, lumit të Terkuzës dhe lumit të Zezës, ndër të cilët si dege kryesore konsiderohet lumi i Tiranës. Pellgu i tij ujëmbledhës pozicionohet në Shqipërië e mesme ndërmjet pellgut të Matit në veri dhe pellgut të lumit Erzen në jug, vijë ujëndarëse me të cilin kalon nëpër malet Micaku i Shenmerisë (1828m) dhe atë të Dajtit (1612m). Ka një sipërfaqe prej 673 km<sup>2</sup> me lartësi mesatare 357m mbi nivelin e detit, ndërsa gjatësia e shtratit është 79,2 km. Në përgjithësi, të tre degët kryesore të tij që rrjedhin në tërësinë e bashkisë Tiranë, ruajnë karakteristikat e perrenjve malore me rrjedhje të rrembyeshme gjatë plotave me kohardhje të vogël.

**Lumi i Tiranës** ka një gjatësi prej 35 km dhe në pjesën e sipërme të tij formohet nga tre dege: Perroi i Mojsitit, Selites dhe Zall Bastarit. Në largësi prej 2.5 km nga qendra e komunes ZallDajt ndërron emrin dhe quhet lumi i Tiranës dhe vazhdon me këtë emërtim deri në afërsi të fshatit Larushk ku bashkohet me lumin e Terkuzës dhe formon lumin e Gjoles.

Deget kryesore të lumit të Tiranës janë: perroi i Lanes, i cili përshkon Tiranën nga verilindja në jugperëndim. Lumi i Tiranës furnizohet me ujë nga Selites dhe të disa perrejtë të vegjël me karakter stinor që derdhen në shtratin e tij.

**Lumi i Zezës** ka një gjatësi të përgjithshme prej 29 km. Sipërfaqja e pellgut ujëmbledhës të këtij lumi është 71.3 km<sup>2</sup>, ndërsa lartësia mesatare 487 m mbi nivelin e detit. Lumi i Zezës dallohet për regjimin e rrembyer dhe siguron 68% të ujit nga reshjet që bien në pellgun ujëmbledhës të tij.

**Lumi Terkuza** përshkon zonën jug-lindore të zonës në studim dhe është një dege e lumit Gjola. Në zonën malore, gjëresia e shtratit të tij arrin 100-300 m, lartësia e brigjeve të tij arrin 80- 100 m. Kur del në depresionin Tiranë-Ishem ky lume zgjerohet shtratin e tij në 300-400 m. Duke filluar nga fshati Zall-Herr kalon direkt mbi zhavorret zallishtore në një gjatësi prej gati 10 km deri në Rinas dhe është formuesi i zonës ujëmbajtëse Zall-Herr-KamezLaknas si dhe ushqyesi kryesor i tyre me ujë nentokesore. Tërë lumenjtë e mesipër vazhdojnë me të njëjtën mënyrë dhe të tre së bashku janë formuesit e gjithë pellgut ujëmbajtës ValiasBërxull-Rinas-Fushë-Prezë. Prurjet e tij minimale janë rreth 0.3-0.5 m<sup>3</sup> /sek në periudhën e verës, ndërsa në periudhën e reshjeve të dendura prurja shkon deri në disa qindra m<sup>3</sup> /sek. Prurja mesatare shumëvjeçare në Stacionin Zall-Herr është 3.37 m<sup>3</sup> /sek (Buletini Hidrometeorologjik, 1975-1992). Uji i tij është relativisht i ndotur në pjesën e poshtme të tij.

---

**KONSULTIM ME PUBLIKUN**  
**RIPARIM DHE MIREMBAJTJE E MAKINERIVE DHE PAJISJEVE MOTORIKE,**  
**PORSCHE ALBANIA SH.P.K.**

---

**Ujerat e lumenjve (Erzen dhe Ishem)**

Rrjeti hidrografik lumor, i dy bashkive, dallohet për dendësi të madhe, deri në 3 km/km<sup>2</sup>. Te dy lumenjte konsiderohen të shkurter, me pellgje ujembledhës të vegjel dhe shkallë ujeshmerie të ulet. Gjatesia e përgjithshme e lumit Erzen është 105 km dhe e lumit Ishem 79.2 km. Pellgu ujembledhës i te dy lumenjve është 1433km<sup>2</sup>. Erzeni buron në afërsi të qafës së Gurakuqit, rreth 1300 m mbi nivelin e detit, ndërsa Ishmi buron nga vargjet malore të Skenderbeut. Shkalla e ujeshmerisë në te dy lumenjte ka karakter stinor dhe lidhet me regjimin klimatik. Gjate periudhës së ftohtë të vitit dallohen prurjet maksimale (plotat) dhe gjate periudhës së verës evidentohen prurjet minimale ose pakat. Dallime vihen re edhe midis stinëve të vitit. Në stinën e pranverës ka më tepër prurje se në vjeshtë, pavarësisht se në vjeshtë ka më shumë reshje shiu apo bore në pellgun ujembledhës. Prurjet më të mëdha janë në pranverë dhe kjo lidhet me shkrirjen e deborës dhe me token e lagur e të ngopur me ujë nga stina e dimrit. Koeficienti i rrjedhjes së lumenjve është i lartë, përkatesisht Ishmi (0.68%) dhe Erzeni (0.51%), çka do të thotë se më tepër segjysma e sasisë së reshjeve që bie në pellgun ujembledhës të lumenjve hyn në rrjedhje. Sasia e ujit të grumbulluar në 1 km<sup>2</sup> ose moduli i rrjedhjes është i ndryshëm për te dy lumenjte. Në çdo 1 km<sup>2</sup> të pellgut ujembledhës të Ishmit mbledhen rreth 31 l/sek, kurse në pellgun ujembledhës të Erzenit rreth 25 l/sek. Sasia e ujit që kalon në shtratin e lumit përfaqëson prurjen e lumit dhe në lumin Erzen është 20m<sup>3</sup> /sek, ndërsa në Ishem 18 m<sup>3</sup> /sek. Te dy lumenjte kanë rregjim torrencial të lartë (rregjim me luhajtje të mëdha midis prurjeve ekstreme dhe mesatare). Pavarësisht se lumenjte Ishem dhe Erzen janë ujepak, ata konsiderohen si lumenj që transportojnë sasi më të mëdha të materialeve të ngurta, në vendin tonë. Dallohet për rrjedhje shumë të vogël (minimale) dhe rrjedhje të madhe të ngurte me prurje 102 kg/sek, turbullira 5610 gr/m<sup>3</sup> dhe modul të rrjedhjes së ngurte 5310 ton/km<sup>2</sup> /vit.

**Me poshtë paraqitet harta hidrologjike e zonës, ku vërehet se burimet ujore kanë një distancë të konsiderueshme nga objekti, gjithashtu vlen të theksohet që nuk mund të ndikohet nga ky aktivitet sepse nuk ka shkarkime të ujit teknologjik nga aktiviteti.**

# KONSULTIM ME PUBLIKUN RIPARIM DHE MIREMBAJTJE E MAKINERIVE DHE PAJISJEVE MOTORIKE, PORSCHE ALBANIA SH.P.K.



Fig. 23 Harta hidrologjike e zones ne lidhje me subjektin ne studim

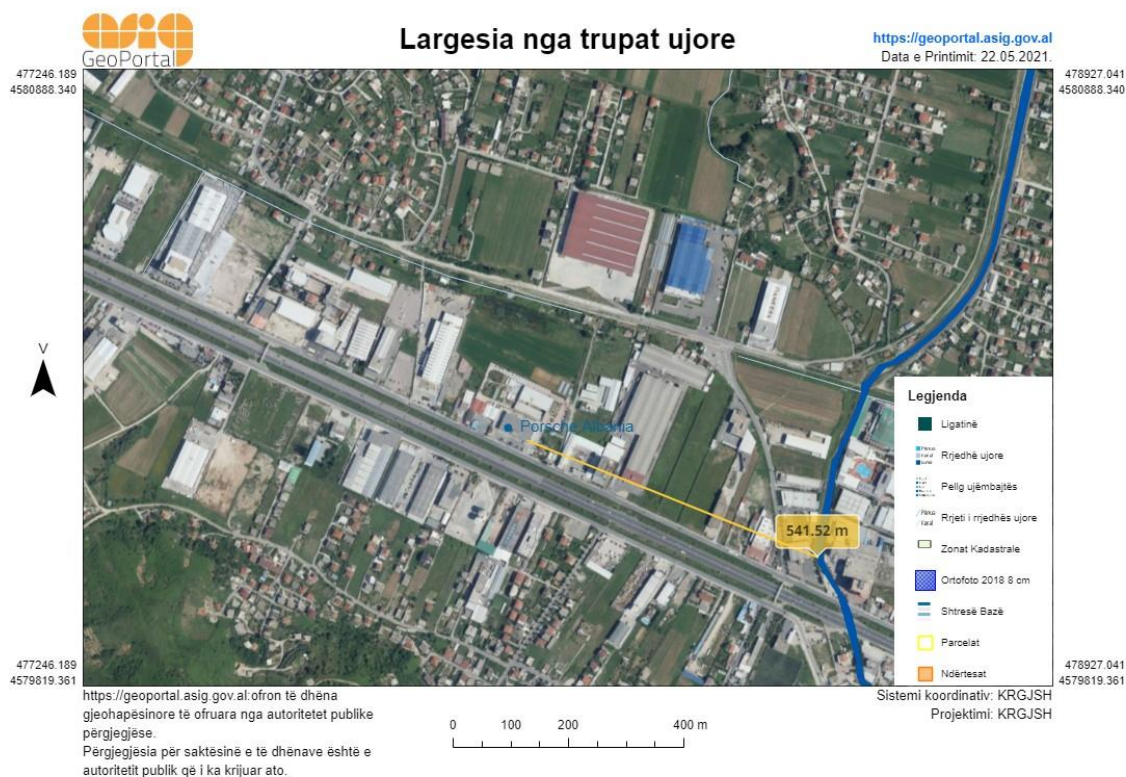


Fig. 24 Largësia e objektit nga trupat ujore te zones

## **4 INFORMACION LIDHUR ME IDENTIFIKIMIN E NDIKIMEVE TE MUNDSHME, NEGATIVE, NE MJEDIS, TE PROJEKTIT**

### **Metodika e identifikimit te ndikimeve te mundshme ne mjedis**

Cdo veprimtari e re qe zhvillohet ne mjedis shoqerohet me pasoja dhe ndikime qe jane pjese e kompromisit qe shoqeria jone ka zgjedhur per t'u zhvilluar. Vleresimi i ndikimeve te mundshme ne mjedis si pasoje e zbatimit te projektit te propozuar eshte bere gjykuar mbi faktoret qe lidhen me natyren e veprimtarise, teknologjine e perdorur, menyren e funksionimit, sasine e energjise qe do te prodhohet, lendet e para te perdorura dhe mbetjet e gjenerura, te gjitha nen kontekstin e mjedisit fizik, biologjik dhe socio- ekonomik.

Identifikimi i ndikimeve te mundshme ne mjedis eshte analizuar sipas fazave te veprimtarise si me poshte:

- Ne fazen e funksionimit te instalimit te riparimit dhe mirembajtjes se makinerive dhe pajisjeve motorike;

Cdo faze e zbatimit te projektit pervec ndikimeve te pergjithshme dhe te perbashketa ka edhe ato specifike qe varen nga faktoret qe i shkaktojne si p.sh. natyra e proceseve etj.

Eshte e rendesishme te kuptohet natyra e ketyre proceseve dhe forma e shfaqjes se tyre, direkte dhe indirekte, per te vleresuar drejt ndikimet e cdo veprimtarie qe perdor burimet natyrore. Sipas natyres ndikimet klasifikohen ne dy grupe:

- Ndikime te kthyeshme,
- Ndikime te pakthyesheme.

Te dy llojet e ndikimeve mund te minimizohen ne terma relative ku qellimi kryesor eshte mbajtja e ndikimit brenda siperfaqes se cdo objekti dhe krijimi i kushteve natyrore per te siguruar riaktivizim te proceseve komplekse te natyres dhe rigjenerim te biodiversitetit.

Vete natyra e aktivitetit te propozuar nuk na dikton ndikime dhe efekte te perhershme ose ndikime mbetese ne karakterin e mjedisit te sapokrijuar pergjate gjithë teresise se tij, per zbutjen e te cilave propozohen masa konkrete.

### **Ndikimi ne ujerat siperfaqesore**

---

**KONSULTIM ME PUBLIKUN**  
**RIPARIM DHE MIREMBAJTJE E MAKINERIVE DHE PAJISJEVE MOTORIKE,**  
**PORSCHE ALBANIA SH.P.K.**

---

Rrjeti hidrografik meqe territori eshte i kufizuar nuk eshte i zhvilluar, pra nuk kemi prani te shume perrejve apo lumejve ne zone. I gjithë terreni ehte i kufizuar nga nje rrjet kanalesh kullimi dhe i bonifikuar

Persa i perket vegjetacionit kjo zone eshte e paster pa drure dhe peme te larta, vetem bimesi rreth kanaleve kullues dhe ajo e kulturave te mbjella ne disa parcela te vogla te zones.

Ujrat nentokesore ne kete zone lidhen kryesisht me influencen e rreshjeve atmosferike. Ne pergjithesi keto ujra jane te pastra; pa ngjyre; pa ere ose shije. Si te tilla nuk paraqesin asnje influence apo sjellje agresive karshi betoneve dhe hekurit. Nderthurja e pakove ranore e konglomeratike me ato argjilore i ka dhene mundesi grumbullimit ne sasira te konsiderueshme te ujerave nentokesore (akuiferet e tortonianit, mesinianit dhe kuaternarit). Per kete flasin pusët e shumta te hapura kohet e fundit nga vete fermeret dhe pusët e thella te hapura nga hidrogeologjia para vitit 1990, qe furnizonin te gjitha qendrat e banuara me uje te pijshem nepermjet ujesjellsave te ndertuara ne vite te ndryshem. Per fat te keq keta ujesjellsa aktualisht nuk funksionojne, prandaj edhe fermeret jane detyruar te hapin vete puse te ceket (deri 10 m) per te siguruar ujin per nevojat e tyre. Kjo pasuri jo e vogel, ne kushtet kur ne siperfaqe, sic theksuam, rezervat ujore jane teper te kufizuara, duhet te vleresohet ne strategjite dhe planet e zhvillimit te qendrueshem te zones.

Ndikime ne ujerat siperfaqesor

Nga aktiviteti yne nuk kemi gjenerim te ujrave teknologjik, ujrat e vetem qe kemi jane:

- Ujrat e ambienteve higjeno-sanitare te tualeteve tualetet dhe pastrimi
- Ujrat e kulluese te ujerave te shiut dhe atyre te cative..
- Ujrat ne raste aksidentesh nga zjarret qe do te perdoren per fikjen e zjarrit

Keto ujera monitorohen periodikisht nga subjekti duke u kujdesur qe parametrat e tij te jene brenda normave te lejuara nga VKM Nr.177, date 31.3.2005 "Per normat e lejuara te shkarkimeve te lengeta dhe kriteret ezonimit te mjediseve ujore pritesë".

Sic shikohet dhe nga harta ne afersi te subjektit nuk gjendet burime ujore.

# KONSULTIM ME PUBLIKUN RIPARIM DHE MIREMBAJTJE E MAKINERIVE DHE PAJISJEVE MOTORIKE, PORSCHE ALBANIA SH.P.K.



## Ndikimi ne ujerat nentokesore

Per sa i perket ndotjes se ujrave nentokesore, mund te permendim te njejtat argumente si per ujerat siperfaqesore. Nga aktiviteti yne nuk kemi gjenerim te ujrave teknologjik, ujrat e vetem qe kemi jane:

- o Ujrat e ambienteve higjeno-sanitare te tualeteve tualetet dhe pastrimi
- o Ujrat e kulluese te ujrave te shiut dhe atyre te cative.
- o Ujrat ne raste aksidentesh nga zjarret qe do te perdoren per fikjen e zjarrit

Keto ujera monitorohen periodikisht nga subjekti duke u kujdesur qe parametrat e tij te jene brenda normave te lejuara nga VKM Nr.177, date 31.3.2005 “Per normat e lejuara te shkarkimeve te lengeta dhe kriteret ezonimit te mjediseve ujore pritesë”.

## Ndikimet e mundshme ne ujerat nentokesore

Faktori i ndikimit	Gjate fazes se funksionimit
Kimikate	0
Lende helmuese	0
Hidrokarbure	0
Lende organike	0
Turbullira	0

*Shpjegues per shenjat e tabelës:*



---

**KONSULTIM ME PUBLIKUN**  
**RIPARIM DHE MIREMBAJTJE E MAKINERIVE DHE PAJISJEVE MOTORIKE,**  
**PORSCHE ALBANIA SH.P.K.**

---

Nuk ka ndikim 0

Ndikim negativ -

Ndikim pozitiv +

**Ndikimi ne toke/shkemb**

Aktiviteti gjeneron mbetje te vajrave dhe karburanteve, te cilat menaxhohen sipas legjislacionit mjedisor ne fuqi, per menaxhimin e integruar te mbetjeve.

**Ndikimet nga zhurmat**

Gati te gjitha aktivitetet njerezore dhe pajisjet teknike qe lidhen me to prodhojne tinguj (sounds). Shpesh tingulli eshte i perceptuar si i mire dhe argetues (si muzika), ose veprimtari qe japin shpesh perfitime te vlefshme (si ngarja e makines, kositja e barit ose te degjosh radio) dhe me kusht qe niveli i tingullit te mos e kaloje pragun e caktuar. Ne te tilla situata tingulli eshte perceptuar si i dobishem, informativ ose i pranueshem. Mirepo shume nga keto tinguj, i kalojne nivelet e pranueshme ose nuk sigurojne dobi te personave te ekspozuar nga to dhe qe nga ky moment jane tinguj te padeshirueshem, bezdises, shqetesues dhe madje perbejne nje rrezik per shendetin. Ne kete rast tingulli perceptohet si zhurme (Noise). Sipas legjislacionit te WHO, zhurma mjedisore percaktohet " nje tingull i jashtem i padeshiruar dhe i demshem, i shkaktuar nga veprimtarite njerezore, duke perfshire zhurmat e emetuara nga mjetet e transportit, trafiku rrugor, trafiku hekurudhor, trafiku ajror dhe nga veprimtarite industriale, ku njerezit jane te ekspozuar ne vecanti ne zonat e banimit, ne parqet publike ose ne zona te tjera te qeta te mbyllura, ne zonat e qeta te hapura, prane shkollave, spitaleve, zonave dhe ndertesave te tjera te ndjeshme nga zhurmat. " Ndotja nga zhurma percaktohet: "hyrje e zhurmes ne ambientet e banuara, te brendeshme ose ambientet e jashtme, e tille qe te provokojne bezdi apo shqetesim ndaj pushimit dhe aktiviteteteve te tjera njerezore, e cila shkakton: rrezik per shendetin e njeriut, prishje te ekosistemit, prishje te mirave materiale e monumente, interferon ne perberjen normale te ambientit".

Referuar **Udhezim Nr.8, date 27.11.2007 "Per nivelet kufi te zhurmave ne mjedisete caktuara"**.

Mjedisi	Efekti kritik ne shendet	LAeq (dBA)	Koha baze (ore)	LAmx Fast (dB)
---------	--------------------------	------------	-----------------	----------------

---

**KONSULTIM ME PUBLIKUN**  
**RIPARIM DHE MIREMBAJTJE E MAKINERIVE DHE PAJISJEVE MOTORIKE,**  
**PORSCHE ALBANIA SH.P.K.**

---

<b>Zona me aktivitetet social- ekonomik</b>				
Zona industriale, tregtare, qarkullimi trafiku (mjedis i jashtem dhe i brendshem)	Demt看 degjimi	70	24	110

## **5 PERSHKRIMI PER SHKARKIMET E MUNDSHME NE MJEDIS**

- Identifikimi i ndikimeve ne mjedis dhe masat per minimizimin e tyre  
Mjedisi eshte gjithmone i prekur nga veprimtarite e ndryshme qe ushtrohen ne te, por ndikimi mund te jete i ndryshem, kjo eshte e lidhur ngushte me vete llojin e veprimtarise e cila mund te kete impakt te drejtperdrejte, te terthorte, te rendesishem apo mesatar i pranueshem. Nje nga objektivat e ketij raporti eshte identifikimi i ndikimeve te mundshme qe mund te shkaktohen ne mjedis nga ky aktivitet ne teresi. Identifikimi i ndikimeve te mundshme ne mjedisin e kesaj zone do te vleresohen ne njerem prej fazave kryesore; faza e operimit, pasi objekti eshte ekzistues. Disa prej ndikimeve kryesore qe jane vleresuar si te mundshme jane paraqitur si me poshte. Efektet e mundshme nga aktiviteti qe ushtrohet do te vleresohen ne menyre te pergjithshme ne kete raport konsultimi me publikun.

Impakti ne mjedis i ketij impianti dhe menaxhimi i tij  
Ne vijim do te paraqesim nje permbledhje te efekteve negative mbi mjedisin te cilat lidhen me instalimin e riparimit dhe mirembajtjes se makinerive dhe pajisjeve motorike gjate fazes operative se bashku me rekomandimet mbi menaxhimin e tyre.

### ***Shkarkimet ne uje***

Gjate fazes se funksionimit te projektit per riparim dhe mirembajtje te makinerive dhe pajisjeve motorike, kemi ndikime te vogla ne cilesine e ujrave siperfaqesore, pasi ujrat e shiut gjate stines se dimrit mund te ndikojne ne shperlarjen e dherave. Projekti ne fjale parashikon perdorim te ujit per zhvillimin e procesit te punes gjate lavazhit te makinave. Ujrat e shesheve mblidhen dhe shkarkohen ne rrjetin e tubacioneve te zones.

### ***Emetimet ne ajer***

Ndotja e ajrit vjen si rezultat i clirimit te gazrave te lendeve djegese, qe vijne nga mjetet dhe makinerite e punes. Duhet theksuar se aktiviteti i perditshem urban te

---

**KONSULTIM ME PUBLIKUN**  
**RIPARIM DHE MIREMBAJTJE E MAKINERIVE DHE PAJISJEVE MOTORIKE,**  
**PORSCHE ALBANIA SH.P.K.**

---

automjeteve gjeneron ndotje me te madhe se sa perdorimi i mjeteve ne sheshin ku do te zhvillohet aktiviteti. Gjithashtu, mjetet i nenshtrohen procedurave te riparimit, pra nuk jane ne levizje dhe sasia e gazrave eshte teper e reduktuar.

***Ndikimet ne toke***

Ndikimet ne toke do te jene minimale, ose aspak ku te gjitha sheshet dhe ambjentet jane te shtruara me beton/arme, duke e perjashtuar mundesin e kontaminimit te tokes. Per largimin e mbetjeve te vajrave hidraulike subjekti Porsche Albania shpk ka lidhur marreveshje bashkepunimi me subjektin Amos Oil sh.a. Per largimin e mbetjeve te ngjashme me ato urbane subjekti ka marreveshje bashkepunimi me Saubermacher shpk, pra nuk ka ndotje te tokes gjate fazes funksionale te instalimit. Mbetjet grumbullohen ne kontejnere te vecante ne varesi te tipologjise se mbetjeve dhe ne nje interval kohor disa ditore grumbullohen, transportohen e asgjeshohen sipas kuadrit ligjor te menaxhimit te integruar te mbetjeve.

***Zhurmat dhe vibrimet***

Zhurmat qe do te gjenerohen ne mjedisin punes do te jete nga levizja e mjeteve dhe proceseve te riparimit te mjeteve. Ne rastet kur niveli i zhurmave i tejkalon normat kufi te zhurmes dhe perben rrezik per punonjesit, atehere do te perdoren masa mbrojtese, ne rastin konkret kufje. Subjekti do te realizoje periodikisht kolaudimin e makinerive. Vleresimet per zhvillimin e aktiviteteve te tilla, rezultojne se nuk do te kemi gjenerim te zhurmes ne nivele te larta dhe qe mund te ndikojne ne mjedisin e zones perreth dhe punonjesit. Objekti ne fjale ndodhet zone industriale, ku niveli i zhurmave ndikohet dhe nga autostrada apo infrastruktura e zones, gjithashtu edhe nga instalimet e tjera industriale ne afersi.

# KONSULTIM ME PUBLIKUN RIPARIM DHE MIREMBAJTJE E MAKINERIVE DHE PAJISJEVE MOTORIKE, PORSCHE ALBANIA SH.P.K.

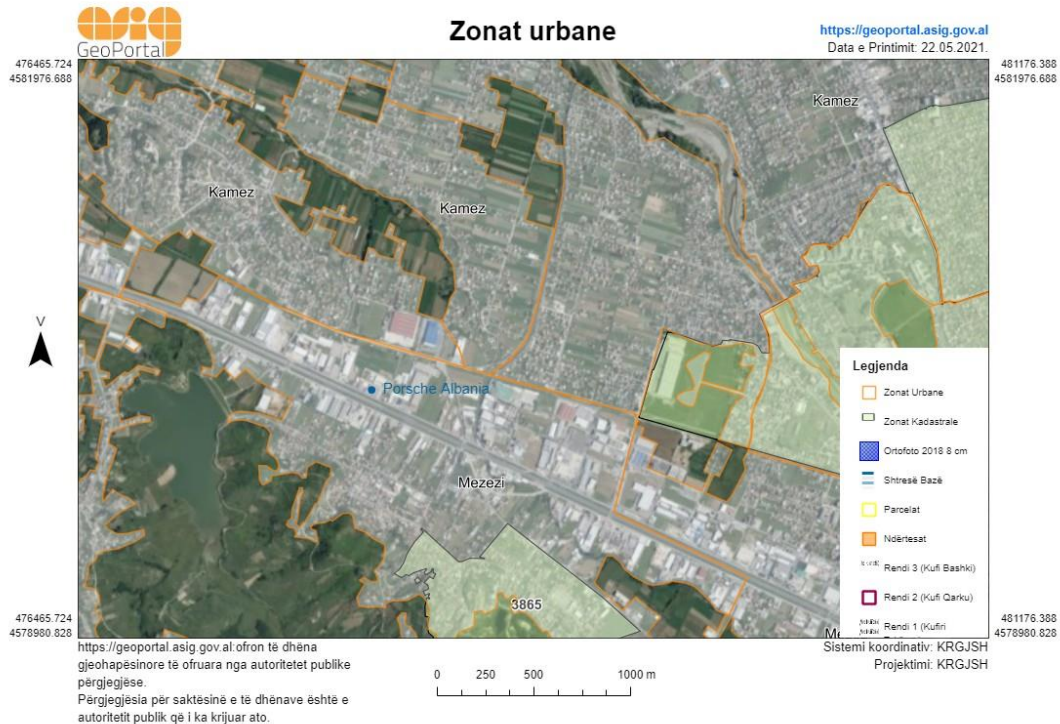


Fig. Zonat urbane ne territorin e marre ne studim

## ***Ndikimet ne flore/faune***

Kjo zone nuk ben pjese ne zonat e mbrojtura dhe aktiviteti nuk ndikon ne floren dhe faunen e zones ne fjale, pasi kjo zone eshte shume e varfer me bimesi, gjithashtu zona eshte e shtruar me beto arme dhe me cakell, si dhe e rrethuar me mure pergjate gjithë perimetrin te saje.

## ***Mbetjet e prodhuara***

Gjithashtu nga aktiviteti i prodhimit gjenerohen mbetje te ngurta si mbetje plastike, mbetje leter kartoni dhe mbetje te ndryshme nga aktiviteti njerezor dhe prodhues cilat do te grumbullohen ne kosha brenda ambjentit te instalimit dhe me pas do te cohen ne vendet e caktuara nga pushteti vendor. Sic u permend me siper, subjekti "Porsche Albania" Sh.p.k. ka lidhur kontrate me shoqerine "Amos Oil" Sh.a. per menaxhimin e duhur te mbetjeve qe i perkasin kategorise "13 01 Mbetje vajrash hidraulike" sipas VKM Nr. 99/2005 "Per miratimin e katalogut shqiptar te mbetjeve" dhe gjithashtu kontrata perkatese eshte lidhur edheme "Saubermacher" Sh.p.k. grumbullimin, transportimin dhe asgjesimin e mbetjeve urbane te gjeneruara nga stafi gjate fazes funksionale te veprimtarise, te cilat i perkasin kategorive "20 01 01 Leter dhe karton" dhe "20 01 02 Qelq" sipas VKM Nr. 99/2005.

Te gjithë filtrat e nderruar gjate zhvillimit te veprimtarise mbahen ne kosha te vecante. Vaji i perdorur mblidhet me ane te nje pajisjeje dhe depozitohet ne depozita te vecanta.

---

**KONSULTIM ME PUBLIKUN  
RIPARIM DHE MIREMBAJTJE E MAKINERIVE DHE PAJISJEVE MOTORIKE,  
PORSCHE ALBANIA SH.P.K.**

---

Filtrat dhe vaji i perdorur ju dorezohen kompanive te licensuara.



*Figura: Pajisje per mbledhjen e vajit.*



*Figura. Depozitat e mbajtjes se vajit te ri*



*Figura. Grumbullimi i vajit te perdorur.*

**Sistemi i mbrojtjes ndaj zjarrit**, perbehet nga fikse zjarri portative, rezervar uji, rrufe pritesa dhe rrjet tokezimi, kosha metalike dhe tabelave sinjalizuese. Do te jete funksional gjate fazes se operimit te veprimarise.

Gjithashtu, shoqeria "Porsche Albania" Sh.p.k. ka pergatitur projektin e mbrojtjes nga zjarri dhe relacionin teknik per mbrojtjen nga zjarri, duke marre gjithë masat e nevojshme per shmangien e zjarreve dhe duke parashikuar menyren e pergjigjes ndaj nje rasti emergjent te tille.

Shoqeria ka pergatitur nje dokument per vleresimin e rrezikut ne vendin e punes. Ne kete dokument jane percaktuar dhe vleresuar te gjitha rreziqet qe lidhen me

---

**KONSULTIM ME PUBLIKUN**  
**RIPARIM DHE MIREMBAJTJE E MAKINERIVE DHE PAJISJEVE MOTORIKE,**  
**PORSCHE ALBANIA SH.P.K.**

---

aktivitetet e punes dhe jane perpunuar te gjitha masat e duhura per te reduktuar rrezikun mbi aktivitetet e kryera nga punetoret ne te gjitha departamentet. I gjithë personeli trajnohet ne baze te dokumentacionit te vleresimit te rrezeqeve. Ky dokument eshte vendosur ne dispozicion te punonjesve dhe mund te jete lehtesisht i aksesueshem nga kushdo prej tyre edhe gjate orarit te punes.)

### **Programi i monitorimit**

Ne VKM per programin e monitorimit ne RSH jepet qarte indikatorët mjedisore qe monitorohen megjithate keta indikatorë duhet te pershtaten dhe t'i perkasin veprimtarise. Qellimi i monitorimit mjedisor per kete veprimtari eshte qe te siguroje te dhena nepermjet te cilave te vleresohet nese operimi i veprimtarise eshte ne perputhje me ligjet dhe standartet mjedisore qe lidhen me te si dhe per te vleresuar performance mjedisore te menaxhimit te saj ne kuader te permiresimit te vazhdueshem i burimeve natyrore, ajrit, ujit, tokes, derdhjeve urbane etj, kryhet sipas disa kriterëve shkencore persa i perket vrojttimeve, mbledhjes dhe analizave te mostrave. Ai synon ne mbledhjen e te dhenave per te vrojtuar dhe parashikuar rolin e faktorit njeri dhe natyror ne ndryshimet e mjedisit, ku ai eshte aktiv. Programi I monitorimit do te perdoret per te verifikuar qe te gjitha ndikimet e mundeshme qe do ti vijne mjedisit nga veprimtaria e riparimit dhe mirembajtjes se makinerive dhe mjeteve motorike. Programi i monitorimit per sejcilen ndotje potencjale qe mund ti shkaktohet Mjedisit eshte dhene me poshte dhe duhet te mbikqyret nga AKM.

### **Objektivat kryesore te monitorimit**

Programi i monitorimit do te perdoret per te verifikuar qe te gjitha ndikimet e mundeshme qe do t'i vijne mjedisit nga veprimtaria. Programi i monitorimit per secilen ndotje potenciale qe mund t'i shkaktohet mjedisit eshte dhene me poshte dhe duhet te mbikqyret nga AKM.

- Objektivat kryesore te monitorimit jane:
  - o Per te zbuluar ndryshimet dhe per te karakterizuar saktesisht nga ana sasiore tendencat (prirjet) e zhvillimit te burimeve.
  - o Per te siguruar informacione mbi lidhjen midis kushteve (gjendjeve) te burimeve dhe shkaqeve te tyre.
  - o Per te evidentuar cilesine e mjediseve ku njeriu ushtron aktivitetin e tij jetesor, me synim per te marre masat e nevojshme per permiresimin e tyre.

---

**KONSULTIM ME PUBLIKUN**  
**RIPARIM DHE MIREMBAJTJE E MAKINERIVE DHE PAJISJEVE MOTORIKE,**  
**PORSCHE ALBANIA SH.P.K.**

---

- Per te vleresuar efektivitetin e politikave dhe veprimeve per menaxhimin e burimeve natyrore.

Shoqeria do te monitoroje vetem pikat per te cilat ai ndikon mbi to (pikat do te percaktohen nga organet kompetente), si dhe i dergojne keto te dhena ne Agjensine Rajonale te Mjedisit sipas shpeshtesise se percaktuar.

Keto te dhena do te vihen ne dispozicion te inspektoreve te mjedisit gjate inspektimit te tyre ku nga ana e firmave kontraktuese do te kete gjithmon bashkepunim. Realizimi i objektivave dhe treguesve te pritshem te parashikuar ne projekt do te varet nga respektimi i te gjithe treguesve te percaktuar.

### **Regjistrimi i te dhenave mjedisore**

Per te ruajtur te dhenat mjedisore te veprimtarise do te pergatitet dhe mbahet nje rregjister i vecante ku do te hidhen vazhdueshmerisht te dhenat mjedisore.

**Pra nga sa me siper verehet qe ndikimet e projektit ne mjedis do te jene minimal.**

## **6 TE DHENA PER SHTRIRJEN E MUNDSHME HAPESINORE TE NDIKIMIT NEGATIV NE MJEDIS**

Ky objekt nuk ka dhe nuk do te kete ndikime negative ne shtrirje hapsinore, madje dhe ne zonen ku zhvillohet projekti keto ndikime do te jene te pa konsiderueshme.

## **7 NDIKIMET E MUNDSHME NE MJEDISIN NDERKUFITAR (NESE PROJEKTI KA NATYRE TE TILLE).**

Konventa "Per vleresimin e ndikimit ne mjedis ne kontekst nderkufitar (Konventa ESPOO)" ka per qellim vleresimin e ndikimit ne mjedis te projekteve qe zhvillohen kryesisht ne zona nderkufitare dhe qe mendohet qe mund te kene ndikim ne mjedisin e vendeve fqinje. Shqiperia eshte pale ne kete Konvente qe prej 4 Tetorit te vitit 1991.

---

**KONSULTIM ME PUBLIKUN**  
**RIPARIM DHE MIREMBAJTJE E MAKINERIVE DHE PAJISJEVE MOTORIKE,**  
**PORSCHE ALBANIA SH.P.K.**

---

Kjo Konvente synon bashkepunimin midis shteteve per mbrojtjen e mjedisit nderkufitar nga projektet me ndikim ne mjedis nepermjet:

- Njoftimit paraprak te shtetit, mjedisi i te cilit mund te ndikohet nga nje projekt i caktuar. Njoftimi behet nga Shteti, i cili synon te zbatoje projektin ne territorin e tij, i cili e fton Shtetin qe mund te ndikohet te marre pjese ne procesin e vleresimit te ndikimit ne mjedis te projektit te propozuar, duke i dhene kohe te mjaftueshme dhe vene ne disponim raportin e vleresimit te ndikimit ne mjedis te projektit te propozuar;
- Duke e njoftuar Shtetin e ndikuar per vendimin perfundimtar per projektin dhe kushtet per mbrojtjen e mjedisit qe duhet te respektohen.

Gjithashtu nga Shqiperia jane ratifikuar edhe amendamentet e saj, vendimet II/14 dhe III/17, nepermjet Ligjit Nr. 9478, date 16.02.2006 "Per aderimin e Republikes se Shqiperise ne vendimet II/14 dhe III/17, Amendamentet e Konventes se ESPOO-s "Per vleresimin e ndikimit ne mjedis, ne kontekst nderkufitar".

Subjekt i kesaj konvente jane te gjitha projektet e listuara ne shtojcen I te kesaj Konvente, ose me sakte ne Amnedamentin e dyte te kesaj Konvente, ku jane listuar te gjitha projektet qe i nenshtrohen kerkesave te kesaj konvente.

**Projekti i propozuar nuk ben pjese ne shtojcen 1 te kesaj konvente dhe mbi te gjitha nuk do te ushtrohet ne nje territor kufitar.**

Pergatiti



"Environmental and Sustainable Development Office"