

Permbledhje joteknike

**Impiant per trajtimin e mbetjeve te naftes dhe
nenprodukteve te saj**

Subjekti: KESI SHA

NIPT: K22902401Q

Vendodhja: Fshatin Reres, Bashkia Patos, Qarku Fier

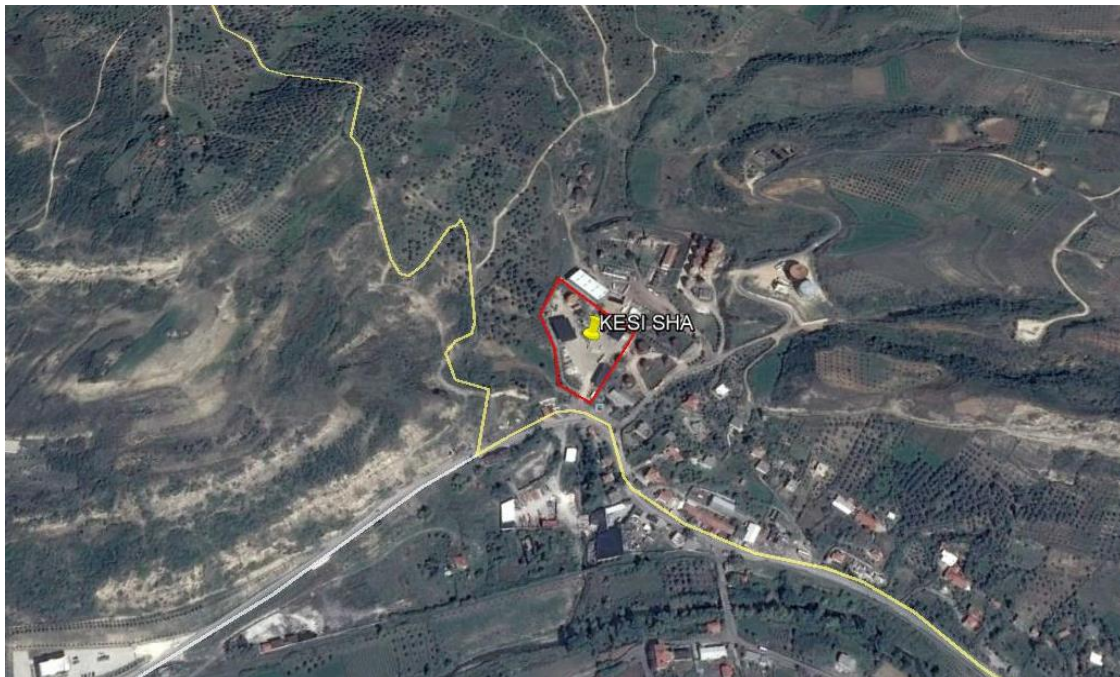
PËRSHKRIMI I PROJEKTIT

Qëllimi i projektit

Qëllimi i këtij aktiviteti është trajtimi i mbetjeve të naftës dhe nënprodukteve të saj me metodën e porolizimit e cila zhvillohet në një proces të mbyllur dhe të vazhdueshëm miqësor me mjedisin, në mbështetje të plotë me kushtet mjedisore me standarde bashkohore, për përmbushjen e kërkesave të investitorit për projektin që do të realizohet, pasuritë natyrore dhe humane të zonës në studim, si dhe vlerat e veçanta të tyre. Të gjitha proceset e punës që nga sigurimi i lendeve të para e deri në përfundim do të zbatohen konform akteve ligjore në fuqi për mbrojtjen e mjedisit dhe zhvillimin e qëndrueshëm të tij.

Vendndodhja e zonës së projektit

Prona në të cilën do të ushtohet aktiviteti “Impiant për trajtimin e mbetjeve të naftës dhe nënprodukteve të saj” ndodhet në fshatin Reres, Bashkia Patos, Qarku Fier.



Sipërfaqja e tokës ku do të kryhet investimi për aktivitetin në fjalë ndodhet në Patos, për të cilën shoqëria KESI sha disponon një kontratë premtim shetje me pronarët e tokave për marrjen në zhfrytezim të sipërfaqes së mesipërme që në 08.02.2014 për të cilën ka shlyer pothuajse gjysmën e vlerës.



Pamje nga Google Earth

Sipërfaqja e vënë në dispozicion për zhvillimin e akatimitit në fjale për impiantin e trajtimit të mbetjeve të naftës dhe nënprodukteve të saj, me vendndodhje në fshatin Reres, Patos – Fier dhe me sipërfaqe 8400 m², të ndodhura në zonën kadastrale Nr.2890 me Nr. pasurie 205/A me koordinata:

Kordinatat *GAUS KRUGE* të këtij aktiviteti:

Nr.	E	N
1.	4386860.04	4507944.82
2.	4386944.14	4503319.12
3.	4386886.58	4503234.10
4.	4386864.17	4503252.52
5.	4386861.25	4503299.58
6.	4386837.41	4503343.34

Te dhëna mbi projektin

Pershkrimi i linjes teknologjike të depozitave

- Pershkrimi teknologjik i impiantit

Lenda e pare e ngurte apo fluide do të transportohen nga burimi për në bazen e shoqerise Kesi sha nepermjet automjeteve të shoqerise nën masa rigoroze sipas rregullave të percaktuara për këte qellim.

Mbetjet e kuzhinave të vajrave të perdorura në gatime.

Kjo mase fluide trajtohet përpara se të futet në reaktor .

Se pari do të vecohen mbetjet e ngurta nga lenda fluide në pajisjen e ndarjes “solid-liquid separator” deri sa të ndahen vec e vec, pas këtij procesi masa e ngurte shkon direkt në reaktorin e porolizes. Ndersa permbajtja likuide shkon në “centrifugal machine” për të zhvilluar procesin e ndarjes së vajit nga uji. Sasia e ujit që do të dale nga procesi, do të depozitohet në depozitat

e shoqerise Kesi sha, dhe me pas do te trajtohen, ose do te injektohen ne puset e naftes te miratuar per kete qellim. Perfundimisht sasia e vajit te ndare do te shkoj per trajtim ne” reaktorin e pirolizes”.

Mbetje te naftes ne trajte fluidi dhe mase viskoze te levizshme, llumrave te ndotura me nafte, fundacioneve te depove, gropave etj.

Ky material do te shkoje direkt ne reaktor per trajtim.

Shenim: Mbetjet e ngurta te kuzhinave dhe llumi i naftes te cilat jane ne dimensione te vogla do te transportohen per ne reaktor me ane te sistemit hidraulik te ushqimit te reaktorit.

Gomat e perdorura te automjeteve dhe mbetje te tjera te gomuara.

Se pari gomat trajtohen per tju hequr fijet metalike nepermjet trajtimit te tyre ne “tyre debearer” dhe pastaj ato vazhdojne trajtimin ne “crushed machine” per ti copetuar ne pjeseza me te vogla.


Rerat bituminoze, zhavori bituminoz, dherat e kontaminara me nafte, gudronet etj.

Ky material i ngurte do te copetohet ne dimensione me te vogla ne “jaw crusher”

- Procesi i Pirolizes dhe pjeset kryesore te saj:

 Reaktori i Pirolizes

Kjo eshte pjesa me e rendesishme e ketij impianti. Materiali i paperpunuar sic e kategorizuum me siper do te ushqeje ne menyre te vazhdueshme dhe automatike reaktorin pergjate procesit te punes. Nepermjet procesit termik do te transformohet ne gas dhe mbetje te pastra dhe te pademshme qe do te perdoren ne industrine e ndertimit. Lenda djegese qe do te perdoret per sistemin e ngrohjes termike do te jete oil, solar, NPG, LPG.

 Pajisja e posacme per pastrimin e gazrave qe dalin nga procesi termik i nxehjes se reaktorit, nga perdorimi i lendes djegese.

Pergjate procesit te nxehjes se reaktorit, lenda djegese qe do te digjet, cliron tymra dhe bloze. Per te shmangur ndotjen ne mjedis, impianti eshte i pajisur me nje nyje te posacme qe quhet “De-dast device” e cila i pastron tymrat dhe blozen dhe e kthen ate ne nje “avull qe vjen nga uji “, i cili clirohet me pas ne menyre te pademshme ne ajer pa asnje lloj ndotjeje ne mjedis.

 Sistemi i ftohjes.

Kjo pjese e impiantit funksionon e integruar perfshire depoziten e vajit , sistemin e ftohjes me uje, dhe tubat e ftohjes.

Pas procesit termik ne reaktor material i paperpunuar transformohet kryesisht ne light oil gas dhe heavy oil gas. Fraksionet e lehta shkojne te sistemi i integruar i ftohjes perms te cilit kthehet ne gjendje te lenget, dhe depozitohet ne depoziten e percaktuar.

Gazi që nuk arrin të kondensohet në sistemin e integruar të ftohjes do të shkojë nepermjet pompave të presionit negativ dhe rikthehet në sistemin e ushqimit të nxehjes së reaktorit, dhe përdoret serish si lëndë djegëse për nxehjen e reaktorit duke mbyllur kështu ciklin e trajtimit të gazrave që cilrohen përgjatë procesit të pirolizës.

Ky sistem i mbyllur dhe i avancuar i trajtimit të gazrave garanton mbrojtjen e mjedisit dhe rrit efikasitetin e përdorimit të lëndës djegëse duke ulur koston e trajtimit.

Ndikimet e mundshme në shëndetin e njerezve

Zhvillimi i aktivitetit nuk ka ndikime në shëndetin e popullsisë së zonës. Ky aktivitet nuk përdor lëndë të rrezikshme për shëndetin e punonjësve si dhe të popullsisë përreth zonës dhe si rrjedhim nuk ndikon negativisht tek ata. Në projekt nuk janë parashikuar ndryshime në popullsinë e zonës, të zhvendosjes së saj, për shkak të këtij projekti. Në sheshin e zbatimit të projektit nuk ka patur dhe nuk ka qender të banuar ajo është tokë e re dhe e ka të ngritur dhe infrastrukturën. Gjate fazës së funksionimit nuk ka ndikime negative në shëndetin fizik dhe mendor të popullsisë, por ka efekte pozitive në përmirësimin e mjedisit të zonës duke rritur kështu edhe nivelin e jetesës së tyre si pasojë e punësimeve që do të bëhen në këtë subjekt.

Nivelet dhe ndikimet e zhurmave

Burimet e zhurmave janë në sipërfaqe dhe në brendësi. Çdo burim përhap vlerë zhurmë. Fusha akustike që rezultojnë varet nga karakteristikat e absorbimit dhe reflektimit të të gjitha pengesave ekzistuese, ndërmjet burimit dhe receptorit. Shoqëria ndërtuese është kujdesur të importojë nga jashtë pajisje bashkëkohore dhe në gjendje të mirë teknike, në mënyrë të tillë që zhurmata të krijuara prej tyre të mos sjellin ndotje akustike dhe të jenë të demshme për mjedisin dhe shëndetin e punonjësve. Ndikimet e zhurmave gjate fazës funksionale do të vijojnë nga mjetet që do të sjellin lëndën e parë. Niveli i zhurmave të këtyre mjeteve transportuese është i atij niveli që nuk influencën si për të punësuarit dhe për banorët dhe gjallesat për rreth tij. Koha në të cilën do të jenë të pranishme këto zhurma është vetëm gjate ditës, meqenëse në objekt do punohet vetëm me një turn. Niveli i zhurmave të këtyre mjeteve në largësi nuk do të jetë i madh dhe do të jetë konform normave në fuqi.

Ndikimet në rrugë lokale dhe transport

Zhvillimi i aktivitetit nuk do të sjell shtim të trafikut të automjeteve të zonës. Mjetet që do të sjellin lëndën e parë do të levizojnë me shpejtësi të kontrolluar në mënyrë që të ulen rreziku i aksidenteve. Kamionet e transportit përfshihen në makina teknologjike me përmasa dhe peshë brenda kufijve të lejuara për qarkullim, levizojnë në orare të caktuara dhe në rrugë dytësore.

Ndikimet në florë dhe faunë

Ky projekt nuk sjell shkatërrim të habitateve natyrore. Zona paraqitet me një florë dhe faunë jo shumë të pasur, në përgjithësi ajo është me bimësi barishtore kjo si rrjedhojë e ndënjës dierr pra pa u punuar dhe pse kjo zonë njihet si tokë naftembajtëse. Nuk pritet ndryshim i ekosistemit pasi shoqëria është dhe do të tregohet mjaft e kujdeseshme në zbatimin e teknologjive dhe metodave që do të përdoren si dhe do të jetë e gatshme të zbatojë të gjitha masat që do të

rekomandohen per uljen e ndikimit. Gjithashtu subjekti mendon ta rrethoje siperfaqen ku ushtron aktivitetin me peme dekorative te zones.

Ndikimet ne toke

Gjate procesit te aktivitetit ne fjale sasia e e lendeve qe do te perdoret eshte me mase te caktuar nuk ka shkarkime te teperta ne mjedis. Subjekti nuk realizon larjen ne vend te makinerive ne menyre qe te mbroje mjedisin.

Ndikimet ne uje

Keto procese teknologjike nuk shoqerohen me shkarkime te lengeta te rrezikshme, sepse sic e kemi permendur te procesi teknik ky subject merret me trajtimin e mbetjeve si dhe te ujit duke e kthyer ate ne uje te paster qe tem und te shkarkohet ne vendet te caktuara ose uje teknologjik qe do te perdoret per tu injektuar ne puset e naftes . Në këtë proces uji i paster do te perdoret vetem gjate stines se veres per lagien e shesheve ne menyre qe te mos krijon papasterti. Zbatimi i projektit nuk çon në ndryshime hidrografike te nivelit të ujrave, të rrugëve ujore, të rrjedhjes të ujrave nëntoksorë dhe sipërfaqësorë etj. Ky projekt gjithashtu nuk ka ndikim në hidrologjinë bregdetare per shkak se nuk ndodhet ne afersi te saj.

Ndikimet ne ajer

Referuar natyres se procesit nuk ka sasi gazesh te emetuara ne atmosfere por vetem perhapje te pluhurit. E cila eshte prezente gjate kohes se thate nga levizja e mjeteve ne kohen e sjelljes se materialeve per trajtim dhe largimin e materialeve te trajtuara ne destinacionet perkatese. Per shmangien e pluhurit behet sperkatje me uje her pas here sidomos ne kohe te thate dhe me ere. Gazet prej mjeteve jane ne interval kohore te shkurtera e pa ndonje ndikim ne mjedisin perreth.

Ndikimet ne klime

Gjate zhvillimit te projektit nuk priten ndryshime klimaterike, si ne drejtim te permiresimit ashtu edhe ne ate te perkeqesimit te saj. Nuk do kete ndryshime ne temperature, ne drejtim te eres, ne sasine e reshjeve. Pra kryerja e ketij aktiviteti nuk ndikon fare ne kushtet klimaterike te kesaj zone.

Ndikimet ne ekonomi

Persa i perket ndikimeve ekonomike ky projekt do te sjell efekte direkte ne punesimin e popullsisë se zones gjate funksionimit te tij , pra do te rris tregun e punes si rrjedhim do te rritet edhe mireqenia e nivelit te jeteses te popullsisë se zones.

Duke qen se ne kete aktivitet pasi ai do te ushtrohet, banoret perreth do te rrisin nivelin e tyre ekonomik duke u punesuar.

Ndikime mbi trashegimine kulturore

Zona ku do zbatohet projekti nuk njihet si zone e mbrojtuar, pra do te kemi ndryshime apo dhe demtime te saj perkohesisht vetem gjate ndertimit dhe pse struktura e impiantit eshte pothuajse ekzistuese, se pas tij cdo gje do te ndryshoj do te mbillen breza me peme dekorative dhe dru frutore te zones dhe bime te tjera qe rriten ne te dhe pse nuk do te demtohen ato ekzistuese. Aktiviteti qe do te zhvillohet nuk prek zonat turistike, zona ne fjale pas kryerjes se ketyre punimeve do te kthehet vertet ne nje zone industriale. Eshte per t'u theksuar se ne kete zone nuk ka monumente kulture, zona arkeologjike dhe gjeomonumente.

MASAT PAR EVITIMIN APO ZBUTJEN E NDIKIMEVE NE MJEDIS

Masat zbutese te ndikimeve negative konsistojne ne marrjen e masave per uljen e ndotjeve gjate procesit te ndertimit, si te pluhurit ne ajer, zhurmave, erozionet si dhe uljen e efekteve negative hapsinore ne territor , faun dhe flore.

Masat ndaj erozionit

Kjo zone nuk ka predispozim per erozion ne siperfaqen e tokes, ky fenomen eshte ne nivele te paperfillshme sepse projekti do te ndertohet ne nje zoze fushore. Per shmangien dhe parandalimin e erozionit te zones ku do ndertohet objekti dhe rrethinave perreth projektit eshte percaktuar shfrytezimi harmonik dhe i kombinuar ne kohe dhe hapësire i zones ne teresi. Ne zonen ku do zhvillohet projekti hap pas hapi dhe ne perfundim te aktivitetit, eshte parashikuar sistemimi dhe mbulimi i nje siperfaqeje te konsiderueshme me bimesi te zones. Kjo siperfaqe e perftuar nga trajtimet e mesiperme, do te jape mundesi per kultivimin e bimeve dhe pemeve te ndryshme, duke krijuar njeheresh kushte per parandalimin e eriozionit dhe permiresimin e pamjes se pergjithshme te zones ku do ushtrohet aktiviteti.

Masat per emetimet ne ajer

Aktiviteti “Impiant i trajtimit te mbetjeve te naftes dhe nenprodukteve te saj” nuk sjell emetime te gazeve ne atmosfere sepse nuk perdore lende djegese gjate zhvillimit te aktivitetit te tij.

Lenda djegese perdoret vetem nga mjetet e transportit te lendeve te para.

Per mbrojtjen nga gazet e motorreve diezel do te merren keto masa :

1- Mjetet motorrike do te jene bashkekohore qe plotesojne standartet shteterore.

2- Ato do te jene te pajisura ne marmita me katalizatore per kapjen e gazeve toksike.

Procesi teknologjik ben trajtimin e mbetjeve te naftes dhe nenprodukteve te saj. Furnizimi behet me makineri te posacme gjithashtu dhe largimi i mbetjeve te trajtuara behet me makineri te posacme. Pra i gjithë procesi eshte nje cikël i mbyllur dhe nuk emeton pluhura.

Persa i perket pluhurave qe krijohen gjate procesit te ngarkimit apo shkarkimit te lendeve te para nga ana e shoqerise ne menyre periodike sidomos ne kohe te thate do te behet lagia e

territorit me uje per shmangien e pluhurit. Punonjesit do te jene te pajisur me maskat perkatese per mbrojtjen ndaj tij.

Perreth linjes do te behet sistemimi i ambientit per qellim mbrojtjen e peisazhit duke bere mbjelljen e pemeve me gjelberim te perhershem. Nga ana e personelit te shoqerise do te tregohet nje kujdes i vecante per mirembajtjen e tyre.

Masat per uljen ne minimum te zhurmave

Burim zhurme është çdo makinë, instalim, mjet pune, mjet transporti, proces teknologjik, që lëshon zhurmë. Mbrojtja nga zhurma per zhvillimin e ketij aktiviteti duhet te sigurohet nga vet shoqeria aktiviteti te ciles e gjeneron ate. Masat e mbrojtjes nga zhurma përbëjnë tërësinë e ndërhyrjeve dhe të veprimeve, që merren ndaj burimit të zhurmës, si dhe në vendin e ndikimit të saj negativ, duke e sjellë atë në nivelin kufi.

Masat qe do te merren per minimizimin e zhurmave nga ana e shoqerise jane:

- Makinat e transportit dhe pajisjet gjate fazes se funksionimit do te jene bashkekohore qe plotesojne standartet shteterore, te pajisura ne marmita selenciatore te pakesimit te zhurmave.
- Per te ulur me tej ndikimin nga zhurmat punetoret detyrimisht do te perdorin paisjet e mbrojtjes ne pune si “kufje” kur ato do te jene te nevojshme.

Masat per Shkarkimet ne uje

Sic eshte theksuar edhe me siper ky aktivitet do te trajtoje mbetjet si dhe ujin qe del nga to duke e kthyer ate ne nje uje te paster me parametra ne norme per tu shkarkuar ne vende te caktuara ose uje teknologjik i cili do te perdoret nga kompanite kopetente per tu injektuar ne puset e naftes, aktiviteti ne fjale nuk shkarkon ne mjedis uJOR prites ujera te ndotura pasi ky proces sic e permendem e trajton ate

Masat per Depozitimet ne toke

Vendi ku do te ushtrohet aktiviteti nuk ka shume vegjetacion ai eshte ne forme barishtor si pasoje e lenies se tokes djerre pa punuar dhe pse zona ne fjale njihet si zone naftembajtese. Mbetjet e ngurta qe vijne si rezultat i projektit jane mbetje te trajtuara te cilat mund te perdoren ne ndertim. Gjate procesit te funksionimit ky aktivitet nuk gjeneron mbetje te ngurta ne forme sterilesh te demshem per mjedisin, gjate funksionimit te tij do kete vetem te mira si per njerezit ashtu dhe per ekonomine e zones.

Mbetje te tjera te cilat dalin nga aktiviteti i perditshem i punetoreve do grumbullohen ne kontenier dhe me pas largohen per ne vendin e caktuar nga pushteti lokal i zones konform kërkesave të përcaktuara.

Masat estetike dhe ekologjike

Në projektin e trajtimit te mbetjeve te naftes dhe nenprodukteve te saj do te merren masat estetike dhe ekologjike te cilat konsistojne ne rregullimin e ambientit te jashtem pra atij tokesor me bime te zones me jetegjatesi te larte per te krijuar nje ambient te kenaqshem per syrin e njeriut. E duke permiresuar kushtet ne kete zone si per bimet, shpendet dhe kafshet.

Masat rehabilituese, në rast ndotje dhe dëmtimi të mjedisit

Masat për rigjenerimin e mjedisit do të konsistojnë në:

- a. kryerjen e të gjitha punimeve të domosdoshme momentale rehabilituese, sipas projektit.
- b. krijimin e sipërfaqeve me mbjellje.
- c. sistemimin e materialeve dhe të sterileve që vijnë nga kryerja e proceseve të punës, të planifikuara në projektin inxhinierik.
- d. mbjelljen e sipërfaqeve të gjelberuara e mirëmbajtjen e sipërfaqeve të mbjella, etj.

Masat ndaj zjarrit

Rreziku ndaj zjarrit është prezent në të gjitha mjediset, zjarri është një dëgjie që zhvillohet në mënyrë të pakontrolluar në kohë dhe hapësirë, pra është një reaksion kimik ndërmjet një trupi të djegshëm dhe një trupi që djeg. Për të ulur shkallën e rrezikut ndaj zjarrit dhe sigurimin e mbrojtjes së personave nga ana e shoqërisë do të merren masat ndaj mbrojtjes së zjarrit. Hidrantet do të vendosen në zona të dukshme dhe punonjësit do të instruktohen për përdorimin e tyre në raste aksidentesh. Punëdhënësi pas vlerësimit të rreziqeve të zjarrit dhe në bazë të planit të emergjencës, i përcakton punëtorët përgjegjës për zbatimin e masave të parandalimit të zjarrit, luftën kundër zjarrit dhe menaxhimit të emergjencave. Detyra e përgjegjës është, jo vetëm të sigurojë që puna të kryhet në bazë të programit, por edhe që ajo të kryhet në kushte sigurie, duke respektuar masat e vëna në dispozicion nga eprorët, rregullat mbi kujdesin në punë, si dhe duke pretenduar që punëtorët të respektojnë standartet dhe të përdorin, nëse nevojitet, pajisje personale mbrojtëse si dhe të kontrollojnë funksionimin e tyre. Në raste zjarresh do të bëhet aktivizim i menjehershëm i stafit dhe mjeteve të fikjes së zjarrit si dhe njoftim i menjehershëm i autoriteteve dhe njesive të specializuara në rast emergjencash (zjarrfikës, autoambulanca).

Rrugët hyrëse në linjë do të projektohen në mënyrë të tillë që të ketë lehtësi për hyrjen e njesive të specializuara në rastet emergjente.

PLANI I MENAXHIMIT DHE MONITORIMIT TË MJEDISIT

Monitorimi i mjedisit është një proces i cili duhet të përmbajë një program sa më të plotë për të trajtuar dhe për të përballuar të gjitha problemet që mund të lindin nga zbatimi i këtij projekti dhe për të zvogëluar këto ndikime.

Menaxhimi mjedisor është një siguri dhe një mbështetje për zbatuesit e projektit për çdo avari të papritur që mund të ndodhë dhe gjithashtu mund të përdorin një skemë të gatshme për të përballuar këto probleme që mund të lindin gjatë fazave të zhvillimit. Skema e menaxhimit mjedisor përmban këto objektiva afat-gjata:

- Mbështetje e plotë me legjislacionin dhe politikën e kompanisë
- Përzgjedhje të politikave me të mira mjedisore dhe të performancave të ndërtuara rreth parimit dhe përmirësimit të vazhdueshëm të gjendjes së mjedisit
- Bashkëpunim të plotë të mjedisit me projektin
- Praktika me të mira për çdo nderhyrje mjedisore për të rritur në këto mënyra vlerat e efektivitetit
- Inkurajimi për të arritur performancën e lartë nga punonjësit dhe kontraktorët individualë
- Për të siguruar standartet për planifikimin e përgjithshëm, funksionimin, kontrollin dhe rishikimin

- Menaxhimi duhet të paraqese prioritetet mjedisore
- Të jetë i zbatueshëm në të gjitha fazat e projektit
- Para zbatimit të projektit duhet të zhvillohen konsultimet e para me banoret e zones dhe autoritetet vendore dhe të merren në konsideratë çdo lloj ndihme vullnetare.

Plani i menaxhimit të mbetjeve

Objektivi i përgjithshëm i Planit të Menaxhimit është të ruajë dhe mbrojë integritetin e zones, habitateve dhe biodiversitetin e ekosistemit të lagunave mesdhetare. Kafshet dhe bimësia zhvillohen dhe lulëzojnë duke ju përgjigjur proceseve natyrore të pashqetësuar brenda ekosistemeve të hapura. Çfaredo përdorimi i burimeve natyrore të zhvillohet në mënyrë të qendrueshme. Praktikë tradicionale të peshkimit argetimit apo të bujqësisë duhet të jenë plotësisht të harmonizuara me nevojën për mirëmbajtjen dhe konservimin e ekosistemeve natyrore. Aktivitetet e tjera si shfrytëzimi i gjallesave të egra për gjueti dhe mbi peshkimi, përdorimi i paplanifikuar i tokës, etj., duhet të kontrollohen në kuadrin e një menaxhimi të qendrueshëm të zones.

Menaxhimi i mbetjeve

Mbetjet e ngurta të gjeneruara në këto aktivitet janë të pastra dhe mund të gjejnë përdorim shumë mirë në ndërtim, për të cilat kompania do të lidh kontrata me subjekte të licensuara për largimin e tyre, gjithashtu këtu përfshihen edhe mbetjet e ushqimit, pra atëherë konsumit të përditshëm nga punëtorët këto mbetje do të grumbullohen në vendin e caktuar nga pushteti lokal. Sepse mbetjet e tjera i kemi trajtuar më sipër.

Plani i emergjencave

Plani i emergjencave është një ndër planet kryesore me qëllim parandalimin dhe mbrojtjen e jetës dhe shëndetit të punonjësve, komunitetit dhe mbrojtjen e mjedisit. Personeli i këtij projekti duhet të njohë mirë të gjitha proceset që kryhen në këtë projekt në mënyrë që të arrijë të kuptojë situatën, shkakët dhe të jetë i përgatitur për menaxhimin e avarive apo aksidenteve. Në rast se gjendemi para një aksidenti personat më të afërt duhet të japin shenjën e alarmit. Në varësi të llojit dhe madhësisë së aksidentit do të kryhet izolimi.

Masat për parandalimin e avarive dhe aksidenteve në frontin e punës janë:

- Përdorimi i mjeteve dhe paisjeve të cilat janë në gjëndje të mirë teknike
- Servisim periodik i mjeteve dhe instalimeve të tjera në frontin e punës
- Çdo person para se të nisi punën në këtë projekt të nënshtrohet trajnimit për të njohur gjithë procesin teknologjik, për të njohur me rrezikun e aksidenteve dhe reagimin e tij në çdo rast emergjent.
- Në objekt të ndërtohet këndi i ndihmës së shpejtë dhe të jetë i njohur nga të gjithë personat e punësuar.
- Në objekt të vendosen tabela/njoftime ku tregohen pikat kyçe të rrezikut, të publikohen numrat e kontaktit të supervizorit të emergjencave.
- Zona të jetë e rrethuar për të evituar hyrjen e personave të pa autorizuar.
- Të jetë ndërtuar sistemi i tokëzimit
- Të instalohet sistemi zjarrfikës (ujë, shkumë ose pluhur) ky sistem të rrethojë gjithë zonën e projekti dhe të ketë dalje të sprucimeve mbi çdo pikë kyçe të rrezikut. Drejtimi i sistemit të mbrojtjes nga zjarri të jetë i njohur nga stafi si dhe të njihet mirë përdorimi i tij.
- Në rast se do të ketë H₂S me të lartë se normat e lejuara, të instalohet sistemi i sinjalizimit dhe alarmi për të lajmëruar ekzistencën e këtij gazi.

Plani i monitorimit te mjedisit

Qellimi i monitorimit mjedisor per veprimtarine e projektit eshte qe te siguroje te dhena nepermjet te cilave te vleresohet ne se operimi i veprimtarise eshte ne perputhje me ligjet dhe standartet mjedisore qe lidhen me te, si dhe per te vleresuar performancen mjedisore te menaxhimit te saj ne kuader te permiresimit te vazhdueshem.

Bazuar ne kuadrin ligjor ekzistues te gjithe aktivitetet te cilet veprojne ne mjedis monitorohen persa i perket ndikimit qe ato kane ne mjedis. Ky monitorim behet ne menyre qe te nxjerrim konkluzione sa me te sakta per te kryer nderhyrjet e nevojshme.

Monitorimi do te perqendrohet kryesisht ne:

- Faktoret qe gjenerojne ndikime negative ne mjedis
- Efektet e ketyre ndikimeve
- Zbatimin e masave per zbutjen e tyre

Ne pergatitjen e programit te monitorimit specialistet kane marre ne konsiderate mundesine per te realizuar nje monitorim realist te elementeve me ndikim ne mjedis.

Persa me siper eshte menduar qe te perzgjidhen per tu monitoruar nga vete kompania ata elemente qe realisht mund te identifikohen, maten, rregjistrohen dhe komunikohen ne organet e administrimit te mjedisit.

Me poshte jepen disa indikatore te cilet duhen monitoruar per te vleresuar suksesin dhe matur realizimin e objektivave mjedisore te projektit. Interpretimi i nje gjendje te caktuar mjedisore duhet bere ne lidhje te ngushte me fazen ne te cilen gjendet zbatimi i projektit. Duhet kuptuar se nje gjendje e perkeqesuar e mjedisit ne nje faze te caktuar te zbatimit e cila eshte faze tranzitore nuk eshte tregues absolut i realizimit te objektivave te projektit.

Monitorimi per parametrin qe na intereson behet nepermjet matjeve te perseritura, qe merren me nje frekuence te mjaftueshme, per te bere te mundur vleresimin e gjendjes se mjedisit dhe ndryshimeve te tij ne kohe. Reduktimin e ndikimit mjedisor kompania synon ta arrijë duke:

- Zbatuar standarte ndërkombëtare;
- Zbatuar teknologji bashkohore
- Zevendesuar paisjet dhe mjetet e amortizuara
- Rehabilituar tokën brenda fushës së veprimit
- Riparuar dhe ndërtuar rrugë të reja;
- Pastruar kanalet e kullimit nese ka

Me VKM per programin e monitorimit ne RSH jepen qarte indikoret mjedisor qe monitorohen, megjithate keta indikator duhet te pershaten dhe ti perkasin veprimtarise. Qellimi i monitorimit mjedisor per veprimtarine e projektit te zbatuar eshte qe te siguroje te dhena nepermjet te cilave te vleresohet ne se operimi i veprimtarise eshte ne perputhje me ligjet dhe standartet mjedisore qe lidhen me te, si dhe per te vleresuar performancen mjedisore te menaxhimit te saj ne kuader te permiresimit te vazhdueshem.

Programi i Monitorimit, per parametrin qe na intereson behet nepermjet matjeve te perseritura, qe merren me nje frekuence te mjaftueshme, per te bere te mundur vleresimin e gjendjes se mjedisit dhe ndryshimeve te tij ne kohe. Reduktimin e ndikimit mjedisor kompania synon ta arrijë duke:

Zbatuar standarte ndërkombëtare;

- Zbatuar teknologji bashkohore
- Zevendesuar paisjet dhe mjetet e amortizuara

- Rehabilituar tokën brenda fushës së veprimit
- Riparuar dhe ndërtuar rrugë të reja;
- Pastruar kanalet e kullimit nese ka

Programi për monitorimin e mjedisit do të kryhet sipas kërkesave që përcakton Leja mjedisore. Në bazë të objektit të veprimtarisë monitorimi periodik duhet të kryhet për tregusit e mëposhtëm:

- Monitorimi i ujrave të shkarkimit para se ato të shkarkohen në mjedis
- Monitoirmi i emetimeve në ajër
- Monitorim i mënyrës së menaxhimit të mbetjeve
- Monitoirmi i emetimit të zhurmave
- Vëzhgime në objekt për të evidentuar kushte e operimit të impiantit dhe ndikimet e tij në mjedisin përreth.

Programi i monitorimit do të zbatohet për fazën e funksionimi të veprimtarisë.

Treguesi mjedisorë	Parametrat që do të monitorohen	Frekuencia	Përgjegjësi
Cilësia e ajrit	Të monitorohen shkarkimet në ajër të CO, NOX, CO2, SO2, CH4, H2S, THC, VOC, LN, Metalet e rënda (Cd, Tl, Hg, Co, Cr, Ni, As, Mn, Cu, Pb)	Periodike çdo 3 muaj	KESI SHA
Cilësia e ujrave	Monitorim i parametrave të ujit para se ato të shkarkohen në mjedis pH lendet në pezulli BOD5 COD Nitrati total Produkte të naftës Krom gjashtevalent Krom total Plumbi	Periodike çdo 3 muaj Të kryhe monitorime shtesë në rast të anomalive në sistem	KESI SHA

	Fenolët volative Benzenë Benzapireni sulfitet		
Zhurmat	Monitorimi i emetimit të zhurmave gjatë feksionimit të impiantit	Periodike çdo 3 muaj	KESI SHA
Menaxhim i i mbetjeve që përftohe nga sistemi	Mbetjet të cilat do të shkarkohen në mjedis të mos kenë përmbajtje të hidrokarbureve	E vazhduar	KESI SHA
Monitorim i i zbatimit të kushteve të lejes mjedisore	Të gjithë parametrat e përcaktuar në kushtet e lejes	E vazhduar	KESI SHA
Mënyra e zbatimit të kushtev të Lejes Mjedisore	Auditimi i zbatuesmërisë së kushtevetë lejes mjedisore	-	ARM Fier

Për një monitorim të vlefshëm të burimit të ndotjes të plotësohen kushtet:

- Mostra të pasqyroje me saktësi madhësinë e shkarkimeve të substancës ndotëse.
- Numri i mostrave të jetë i mjaftueshëm, që rezultati i kombinuar i matjeve të tyre të përfaqësojë sa më saktë shkarkimet nga burimi.
- Mostra të merret në kushte atmosferike të përstatëshme.

Rezultatët e monitorimit të ruhen në regjistër të veçantë duke specifikuar përshkrimet bazë të monitorimit fizik apo matjeve:

- **Elementi i monitoruar**
- **Pikat e monitorimit**
- **Data**
- **Ora**
- **Koha e matjes**
- **Aparaturat, paisjet apo lloji tjetër i formes së procedures se monitorimit**
- **Rezultatë e monitorimit**
- **Komentë mbi rezultatin**

Auditimi mjedisor

Zhvillimi i auditimit në terren do të marrë formën e inspektimeve periodike dhe mbikqyrjes të cilat duhet të përqëndrohen kryesisht në performancën mjedisore, përmes listave të hartuara. Pjesë e aktiviteteve të auditimit mjedisor përfshijnë vlerësimin e punës në terren dhe identifikimi i rreziqeve që mund të lindin gjatë funksionimit të tij dhe masat zbutese që duhen të merren për zvogëlimin e ndikimeve. Këto auditime bazohen në metoda dhe struktura të cilat japin informacione, keshilla dhe ndihme për zbatimin e tyre, në mënyrë që të përmbushen të gjitha objektivat dhe kërkesat mjedisore. Raportet e monitorimit duhen të hartohen në bashkëpunim nga specialistet e brendshëm të subjektit dhe nga specialist të jashtëm. Raporti i miratuar dhe rekomandimet duhet të zbatohet nga specialist i subjektit në mënyrë të përpikë.

Rekomandime

Duke ditur se gjatë proceseve të punës emetohet në mjedis pluhur i lehtë, ka zhurma të makinerive për të rritur sigurinë në punë të punonjësve dhe për të ulur në maksimum impaktin në mjedis, duhet të:

- ❖ Te behet rregullisht monitorimi i gjendjes teknike të automjeteve.
- ❖ Te behet rrethimi i objektit para fillimit të punimeve
- ❖ Te behet monitorimi periodik i emetimit të zhurmave në mjedis.
- ❖ Te behet monitorimi periodik i emetimit të pluhurit në ajër.
- ❖ Te njihen punonjësit periodikisht me rregullat e sigurimit teknik.
- ❖ Te kontrollohet kompletimi me mjete mbrojtëse nga zjarri.
- ❖ Te respektohen normat e teknikes së sigurimit në punë nga punëtorët.

Konkluzione

Projekti ofron një metodë mjaft pozitive, për menaxhimin e mbetjeve hidrokarbure në vendin tonë, duke eliminuar kështu ekzistencën e tyre në mjedis në formë të patrajtuar. Me qëllim që aktiviteti të zhvillohet në harmoni me mjedisin rekomandojmë që:

- ❖ Instalimi i impiantit të kryhet sipas standardeve të përcaktuara nga kompania prodhuese.
- ❖ Transporti i mbetjeve nga pika e grumbullimit të transportohet me automjete të posaçëshme në gjendje të mirë, me qëllim që të shmanget çdo rrjedhje gjatë transportit.
- ❖ Sheshi i impiantit të mbahet i pastër dhe i mirë sistemuar.
- ❖ Në objekt të vendosen tabelat të cilat njoftojnë rrezik, si dhe të vendoset gjithë sinjalistika e nevojshme për mbrojtjen e mjedisit
- ❖ Në objekt të reklamohen rregullat e sigurimit teknik, në të cilin të publikohet numri i ambulancës
- ❖ Të kryhet monitorimi i shkarkimeve në mjedis sipas programit të monitorimit
- ❖ Të lidhet dhe të zbatohet marrveshja me pushtetin vendor ose me subjekte të licensuara për pikën ku do të shkarkohen materialet e ngurta të parrezikshme.
- ❖ Të rakordohet programi i transporti të mbetjeve nga pikat e marrjes me punën e impiantit.
- ❖ Punonjësit të jenë të pajisur me veshje pune (këpucë, kominoshe, dorashka, syze, maska).
- ❖ Subjekti të zbatojtë gjitha kushtet e përcaktuara në lejen mjedisore

- ❖ Subjekti të jetë bashkëpunues me komunitetin e të marë për bazë cdo shqetësim të tyre që ka lidhje me zhvillimin e veprimtarisë.
- ❖ Subjekti të njoftojë institucionet për mbrojtje e mjedisit për cdo avari me pasojë ndotjen e mjedisit.