

Permbledhje Jo-Teknike

SPART-FRANC

3/1/2021

User

Sfond.

Gjatë viteve të fundit ka një përmirësim dhe plotësim të vijueshëm të kuadrit ligjor mjedisor në përgjithësi dhe në veçanti, në atë të administrimit të mbetjeve, përfshi këtu mbetjet e rrezikëshme, mbetjet urbane si dhe ato inerte.

Nga ana tjetër janë në fazën e zbatimit disa projekte të ndërtimit të lëndfilleve në disa bashki apo qarqe të vendit tonë me mbështetje të qeverisë apo donatorëve të huaj. Duhet të përmendim edhe një rradhë projektesh që janë programuar të zbatohen nga bashki të vendin në kuadër të përmirësimit të administrimit të mbetjeve urbane, duke zbatuar teknikat bashkëkohore dhe në përputhje me direktivat e BE.

Problematika që lidhet me administrimin e mbeturinave në përgjithësi mund të përmbledhet në çështjet që vijojnë:

- Mangësi në kuadrin ligjor lidhur me administrimin e tyre;
- Struktura përgjithësisht jo efikase në grumbullimin dhe largimin e tyre;
- Të dhëna sasiore dhe cilësore jo të plota, mbi përbërjen e mbetjeve urbane në të gjithë territorin dhe veçanërisht për zonat rurale;
- Mungesa e traditës në fushën e trajtimit dhe të asgjësimit të mbetjeve urbane;
- Mungesa e burimeve financjare dhe e teknikës;
- Ndërgjegjësimi i pamjaftueshëm i publikut.

Termt e përdorura në këtë dokument janë në përputhje të plotë me termt/përkufizimet respektive të dhëna në Nenin 3, **Përkufizime** të Ligjit Nr.10463, datë 22.09.2011 “PËR MENAXHIMIN E INTEGRUAR TË MBETJEVE” .

Sipas përcaktimeve të ligjit të sipër cituar, nuk kemi të bëjmë me një Lëndfill por, me një vend-depozitimi të përkohshëm apo për të qenë më të saktë me një vend-hedhjeje të përkohëshme për mbetjet urbane, pjesë e të cilit do të jenë edhe disa proçese për rikuperimin e mbetjeve inerte, mbetjeve të drurit, plastikës etj.

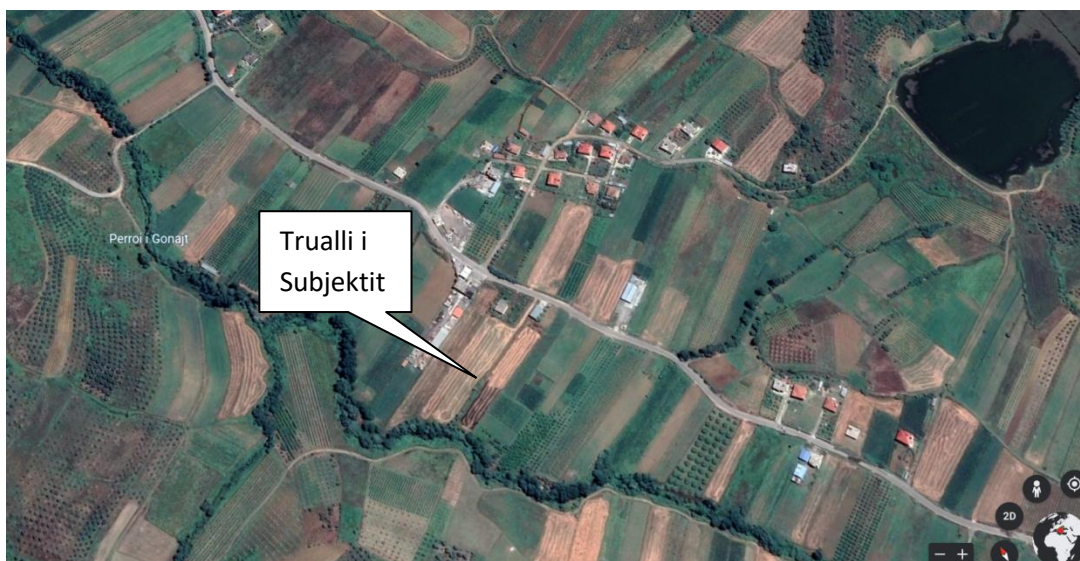
Shoqëria investuese synon apo ka për qëllim të mbrojë mjedisin e shëndetin e njeriut dhe të sigurojë menaxhimin e duhur mjedisor të mbetjeve nëpërmjet:

- a. Parandalimit e minimizimit të mbetjeve ose pakësimit të ndikimeve negative nga krijimi dhe menaxhimi i integruar i mbetjeve;
- b. Përmirësimit të efijencës së përdorimit të tyre;
- c. Ripërdorimin e mbetjeve të riciklueshme;
- d. Zvoglimin e vëllimit të mbetjeve, metalike, plastike etj. që do të shkojnë për rekuperim në subjekte të liçensuara në këtë fushë;
- e. Zvoglimin e vëllimit të mbetjeve urbane që do të depozitoheshin përkohësisht në këtë subject;
- f. Përmirësim të gjendjes mjedisore, të kësaj zone;
- g. Përfitime ekonomike;
- h. Rritje e mundësive të punësimit, për banorët e kësaj zone.

2.1. Përshkrimi i vendit ku do zhvillohet aktiviteti.

Vend-hedhja e përkohëshme për mbetjet urbane, ato inerte etj. përfshin një parcel toke me një sipërfaqe totale prej 4585 m². E gjithë kjo sipërfaqe toke, nga të tre anë të horizontit lindje, jug dhe perëndim, kufizohet nga troje apo toka të cilat përgjithësisht kultivohen me kultura të ndryshme bujqësore. Kyfiri i saj jugur është me shtratin e përroit Gonaj, dhe më tej tokë arë. Kufiri i saj verior është me rrugën automobilistike Shezë – Belësh.

Në këtë sipërfaqe toke, është e zënë me ndërtime një sipërfaqe 400 m², ose rreth 8.7 % e saj, pjesa tjetër është tërësisht e lirë. Kështu që kjo sipërfaqe e lirë prej rreth 4180 m² ose 91.3 % mund të shfrytëzohet për instalimin e linjave teknologjike të rikuperimit të plastikës, drurit, inerteve të ndërtimit etj. Duhet të pohojmë gjithashtu se sipërfaqja e lirë mund të përdoret si vend-depozitimi i përkohshëm për hedhjen e mbetjeve urbane edhe për një periudhë 3-5 vjeçare. Kjo periudhë vlerësohet kështu, si rezultat i llogaritjeve të cilat marrin si bazë, sipërfaqen e lirë të truallit, rrymën vjetore mesatare të prurjeje të mbetjeve si dhe mënyrën si do mund të administrohen këto mbetje gjatë viteve në vijim.



Subjekti ka zhvilluar një tjetër aktivite në këtë truall, rreth 5 vite më parë dhe, kështu ka përfunduar lidhje e tij me të gjitha rrjetet inxhinjerie të zonës.

❖ Furnizimi me energji elektrike.

Në bazë të kontratës së bërë me subjektin e administrimit dhe të shpërndarjes së energjisë elektrike, është bërë lidhja me rrjetin rajonal. Në hyrje të objektit është instaluar një transformator elektrik dhe gabina me fuqi 300 kW. Energjia elektrike, shpërndahet tek të gjitha pajisjet dhe makineritë, te sistemet e ndriçimit të ambjenteve të punës, rrugëve e shesheve, me anë të rrjetit shpërndarës. Ky rrjet është zbatuar sipas projektit elektrik dhe është i kompletuar me të gjitha pajisjet e duhura, përfshi edhe ato të tokëzimit, mbrojtjes, etj. Konsumi actual i ebergjisë elektrike është për një fuqi të instaluar prej 17 kWh. Me instalimet që priten të bëhen fuqi e instaluar do të rritet me 27 kWh duke shkar në 54 kWh.

❖ Furnizimi me ujë.

Uji i pijshëm, merret nga rrjeti i furnizimit me ujë të fshatit Shezë e Vogël. Edhe për marrjen e tij është bërë një kontratë me subjektin që administron ujësjellësin e fshatit. Sasia mesatare e konsumit të ujit është rreth 9 m³/muaj.

❖ Rrjeti i shkarkimit të ujrave “të ndotur”.

Nga kjo veprimtari shkarkohen ujra “të ndotur” që dalin nga ujra që dalin nga larja e ambjenteve të zyrave, ujrata e reshjeve, ujrata e zeza etj.

Kryerja e investimeve të pritëshme do të shoqërohet me ndërtimin e një vaske dekantimi. Kështu të gjithë ujrata që do të dalin nga pajisjet e ndryshme që priten të instalohen do të shkojnë në këtë vaskë dekantimi dhe ujrata që do të kapërderdhen prej saj, do të shkojnë në përroin Gonaj. Ujrata e zeza shkarkojnë në një gropë septike.

❖ Rrjeti rrugor.

Objekti është i lidhur me rrugën automobilistike, që lidh këtë zonë me rrugën kombëtare Shezë - Belësh. Kjo rrugë i shërben banorëve të fshatit, si dhe disa subjekteve të tjerë që ushtrojnë aktivitet në këtë rajon.

2.2. Përshkrimi i aktivitetit.

Menaxhimi i mbetjeve urbane, në vendin tonë është i deçentralizuar. Në pjesën më të madhe të qendrave të mëdha urbane, shërbimet e mbledhjes dhe transportimit të mbetjeve kryhet nga kompani private të menaxhimit të mbetjeve, të cilat janë të kontraktuara nga bashkitë. Menaxhimi i mbetjeve urbane përfshin grumbullimin dhe transportimin e mbetjeve deri në venddepozitim.

Zonat rurale nuk janë të mbuluara akoma plotësisht nga shërbimet e menaxhimit të mbetjeve. Pjesa më e madhe e fshatrave i depoziton këto mbetje në anë të shtretërve të përrenjve e lumenjve ose në anë të trojeve të braktisur. Mbetjet e depozituara në anë të shtretërve të përrenjve dhe lumenjve, merren nga ujrata e tyre dhe, në këtë mënyrë zhvendosen në një pjesë tjetër toke përgjatë rrjedhës ujore dhe në fund në grykëderdhjet e tyre pse jo dhe në det.

Mbetjet urbane kanë në përbërje të tyre një përqindje relativisht të lartë (35-45 %) mbetje organike. Pothujase është harruar apo është lënë pasdore, tradita e vendin tonë për kompostimin e mbetjeve organike, me qëllim që të reduktohet sasia e tyre në venddepozitime dhe, njëkohësisht të përftohet pleh organik që mund të përdoret gjatë trajtimit të tokave bujqësore. Mbetjet organike të vendosura në venddepozitime, janë burimi kryesor i çlirimit në ajër i gazit të metanit (CH₄).

Metoda më e përdorur për trajtimin e mbetjeve urbane, është ajo “e groposjes”, e vendosjes së tyre drejtpërsëdrejti mbi një truall natyror, duke hedhur mbi to shtresa dhe apo argjile. Mbi një sipërfaqe të caktuar trualli mund të vendosen deri në pesë shtresa të tilla, plehrash dhe mbulesa dhe. Duhet përmendur dhe fakti që, trualli i këtyre venddepozitimeve nuk ka një strukturë të mirë e të qëndrueshme ndaj agresivitetit të lëndëve përbërëse të mbetjeve si dhe të lëndëve që krijohen gjatë denatralizimit të tyre. Venddepozitime të tilla janë vendosur ose gjenden edhe në zona të ndjeshme, duke çuar në tej, ndotjen e mjedisit të zonës respektive.

Mbetet një problem thelbësor mungesa e ndarjes së lëndëve/materialeve përbër të mbetjeve që në burim. Grumbulluesit individualë dhe kompanitë hasin vështirësi në gjetjen e mbetjeve të pastra dhe të ndara.

Legjislacioni përkatës për mbetjet, ka të përcaktuar kërkesat për operacionet që duhet të kryhen në lëndfille, të cilat po i pasqyrojmë në vijim:

- Proçedurat e pranimit të mbetjeve në lëndfill;
- Proçedurat e kontrollit dhe të monitorimit;
- Proçedurat e mbylljes dhe të kujdesit të mëtejshëm;
- Kërkesat e tjera që duhen plotësuar kur kërkohet leje mjedisi;

Gjatë zbatimit të projektit të propozuar, do të zhvillohen këto proçese kryesore:

- a) Do të kryhet transportimi i mbetjeve urbane që gjenden në kazanët e mbetjeve të kësaj njësie administrative.
- b) Do të seleksionohen materialet e riciklueshme (metale, plastikë, letër/karton, dru etj.) që gjenden në rrymën e mbetjeve urbane, nga punëtorët e seleksionimit dhe do të vendosen sipas llojit respektiv në koshat plastikë me vëllim me vëllim 1 m³.
- c) Me anë të mjetit ngritës 7 transportues, koshat plastikë me vëllim me vëllim 1 m³ me metal plastikë etj. do të shkojnë në presën mekanike ku, do të bëhet presimin/reduktimin I vëllimit si dhe ambalazhim I këtyre mbetjeve.
- d) Mbetjet e presuara dhe të ambalazuara dhe do të transportohen drejt subjekteve që merren me rekuperimin dhe/ose riciklimin e tyre, me te cilat ky subject do të lidhë kontratat përkatëse.
- e) Mbetjet me natyre organike do të depozitohen në këtë subjekt për t'ju nënshtruar proçesit të dekompozimit ose dotë qëndrojnë përkohësisht deri sat ë shkojnë në lëndfillin e Bashkisë Elbasan.

Projekti I propozuar parashikon që do të përpunohen rreth 1 (një) ton në ditë mbetje urbane. Dhe, nga kjo sasi pritet të merren rreth 35-40 % mbetje të rekuperueshme/riciklueshme kjo në varësi të rrymës së mbetjeve që do të vijnë në impjant.

2.2.1. Transporti, seleksionimi dhe depozitimi i mbetjeve urbane dhe të mbetjeve inerte nga ndërtimet.

Subjekti SPART-FRANC sh.p.k është i pajisur me Liçecë të kategorisë III.2.B, e vlefshme për transportin e mbetjeve urbane dhe të mbetjeve që dalin gjatë proçeseve ndërtimore. Kështuqë, transporti i këtyre lloj mbetjesh nga vendet e tyre të gjenerimit si dhe nga kazanët e mbetjeve urbane të zonës, do të kryhet me automjetet e vetë subjektit. Drejtuesi teknik i veprimtarisë do të kujdeset që të orientojë rrymën e mbetjeve që vijnë këtu, në vendet e përcaktuara.

Mbetjet urbane të ardhura nga terreni, do të kalojnë drejtpërsëdrejti në bunkerin metalik me vëllim 10 m³, me anë të kovës së fadromës. Nën këtë buker do të instalohet një transportjer me shirit gome me gjarësi 800 mm, i cili do të lëvizë me një shpejtësi relativisht të vogël, duke marrë mbetjet nga bukeri

pritës dhe duke i dërguar ato pas seleksionimit në bunkerin metalik, me vëllim 7 m³. (Shiko skemën principjale në vijim).

Në të dy anët e shirit prej gome, do të qëndrojnë respektivisht 2 -3 punëtorë, të pajisur me shkopinj metalik të pajisur me grep dhe /ose me kapsëve metalike, me anë të të cilëve ato do të largojnë nga rryma e mbetjeve, lëndë të tilla si plastikë, dru, metale të ndryshme etj. Çdo dyshe punëtorësh, e vendosur përballë njeri tjetri, do të largojë një lëndë të caktuar duke e vendosur atë në koshat plastikë me vëllim 1 m³ psh të parët plastikat, të dytët drurin e kështu me radhë, të cilët në skemën respektive janë paraqitur me ngjyra të ndryshme.

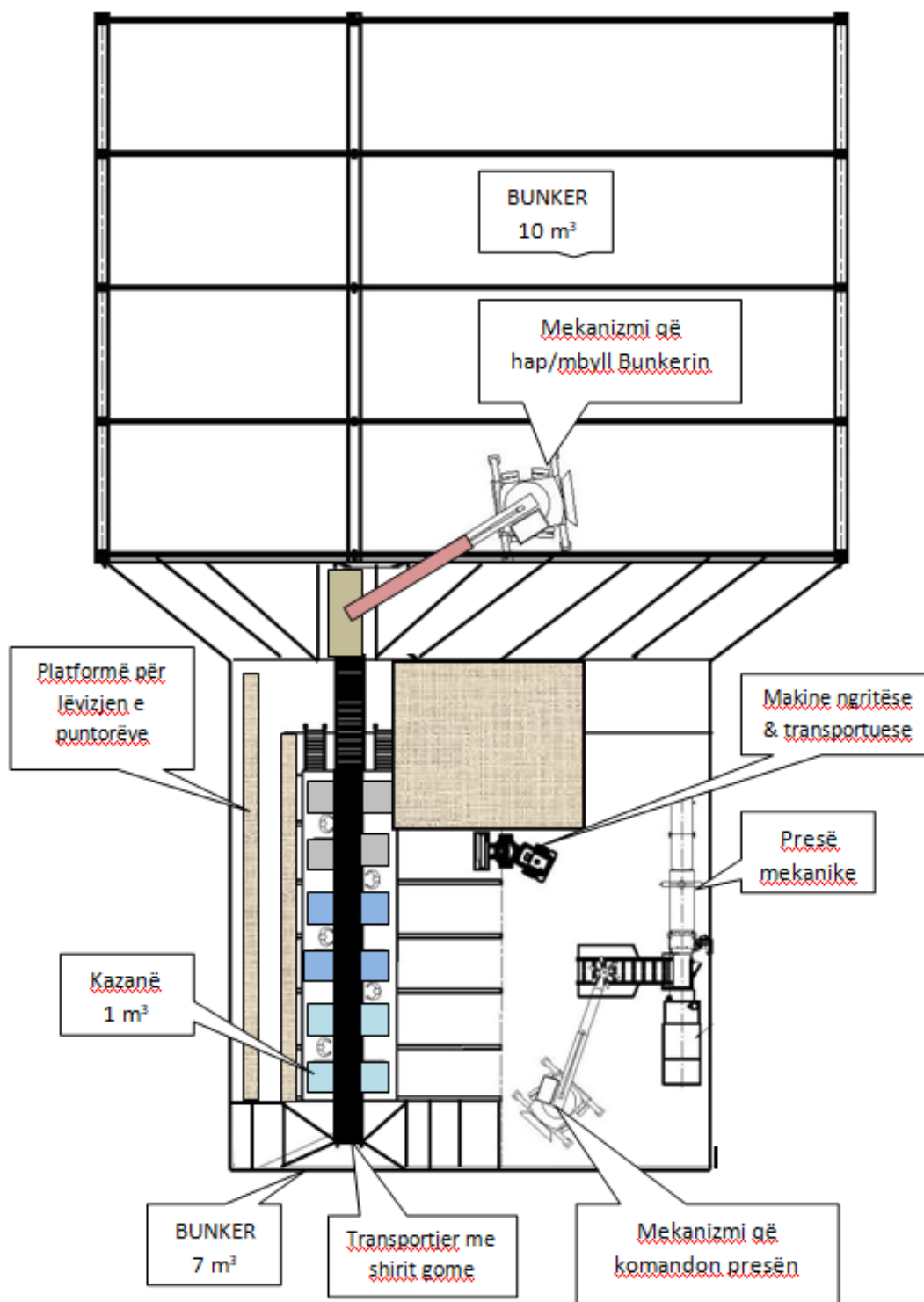
Lëndët e riciklueshme do të ndjekin procesin e tyre të përpunimit për t'u bërë lëndë të kërkuara nga subjekte që merren me rekurimin dhe/ose riciklimin e tyre. Makina ngritëse&transportuese, do të çvendosë koshat plastikë me vëllim me vëllim 1 m³, nga vendi pranë transportjerit me shirit gome, në vendqëndrimin përkatës.

Koshat me mbetje metalike si psh ato prej kanaçesh alumini do të shkojnë tek presa mekanike e cila do të bëjë ngjeshjen dhe paketimin e tyre në formë kubike me përmasa 0.75x0.75x0.75 m.

Edhe mbetjet plastike që nuk do të vijojnë përpunimin në këtë subjekt, do të nënshtrohen procesit të ngjeshjes dhe paketimit në të njëjtën presë mekanike. Mbetjet plastike që do të nënshtrohen procesit të përpunimit në këtë subjekt, do të transportohen drejtpërsëdrejti në vendin përkatës të linjës së përpunimit të plastikës siç shpjegohet në paragrafin në vijim.

Rryma e mbetjes, pas seleksionimit do të dërgohet në vendin e përcaktuar për depozitimine përkohshëm të saj deri në dërgimin e lëndfillit të Bashkisë Elbasan.

SKEMA PRINCIPIALE E SELEKSIONIMI TË MBETJEVE URBANE.



2.2.2. Rikuperimi i materialeve të ndryshme nga, mbetje urbane dhe ato të ndërtimit.

Aktiviteti grumbullim, rikuperimit, përpunim lëndë të ndryshme (inerte, metale, plastikë, etj. është në përputhje të plotë me Direktiva e Këshillit 1999/31/EC e 26 Prillit 1999, pasi largon nga mbetjet urbane rreth 35-45 % të sasisë së këtyre mbetjeve.

a) Përpunimi i inerteve të ndërtimit.

Nga prishja e ndërtimeve: Kodi

| | |
|----------|-------------------------------------|
| 17 01 | Beton, tulla, tjegulla dhe qeramika |
| 17 01 01 | Beton |
| 17 01 02 | Tulla |
| 17 01 03 | Tjegulla dhe qeramika |

Proçesi i përpunimit të inerteve të ndërtimit ka për qëllim rikuperimin dhe ripërdorimin e sasive më të mëdha të mundëshme të tyre. Kjo linjë pritet të ketë një kapacitet prodhues prej 5 m³/orë.

Proçesi teknologjik do nisë me larjen e tyre në një pajisje në formën e një cilindri me diametër rreth 2 m dhe gjatësi 12 m, aksi gjatësor i të cilit do ketë një kënd prej 10 gradësh, me nivelin e horizontit. Uji me presion do largojë argjilat e ngjitura mekanikisht me pjesët prej guri, duke dalë në formën e shllamit nëpërmjet birave të hapura në faqet anësore të pajisjes larëse. Këto shllame do të depozitohen në një vaskë dekantimi, prej së cilës ujrati e pastër do të kapërderdhen dhe do të rifuten përsëri në përdorim, ndërsa argjilat e dekantuar do të hiqen në mënyrë periodike nga kjo vaskë dhe do të shkojnë për sistemimin e sipërfaqeve të ndryshme toke, të subjekteve privatë apo shtetror.

Pjesët prej betoni, tullash, tjegullash dhe qeramikash, pas larjes do të shkojnë në nyjen e coptimit dhe të fraksionimit, duke ju nënshtruar proçeseve të thyerjes në franton me nofulla ose në mullirin

me çekicë. Pas proçesit të thyerjes rryma e materialit do të kalojë në sitat vibruese të cilat do bëjnë klasifikimin e tyre. Kështu pritet të prodhohen tre lloje materialesh të coptuar ose si njihet me emrin çakëll, me këto përmasa:

- 0-5 mm;
- Granil i parë 5- 10 mm;
- Granil i dytë 10-20mm;

b) Përpunimi i drurit.

Mbetje druri : Kodi

| | |
|----------|---|
| 03 01 | Mbetje që dalin nga përpunimi i drurit dhe prodhimi i paneleve dhe mobilieve |
| 03 01 05 | Pluhur sharre, ashklat, copa prej druri, panele me materiale grimcore dhe me pllaka, të tjera nga ato të përmendura në 03 01 04 |
| 03 01 99 | Mbetje të tjera të paspecifikuara |
| 17 02 01 | Dru |

Proçesi i përpunimit të lëndës së drurit ka për qëllim riciklimin apo ripërdorimin e sasive më të mëdha të mundëshme të tyre. Kjo linjë pritet të ketë një kapacitet prodhues prej 5 m³/orë. Kjo lëndë drusore pritet të vijë nga:

- Mobilje të vjetra të daja jashtë përdimit,
- Kopështet private apo publike, kryesisht degë e trungje pemësh,
- Mbetje drusore nga kantjerët e ndërtimit apo linjat e përpunimit të drurit etj.

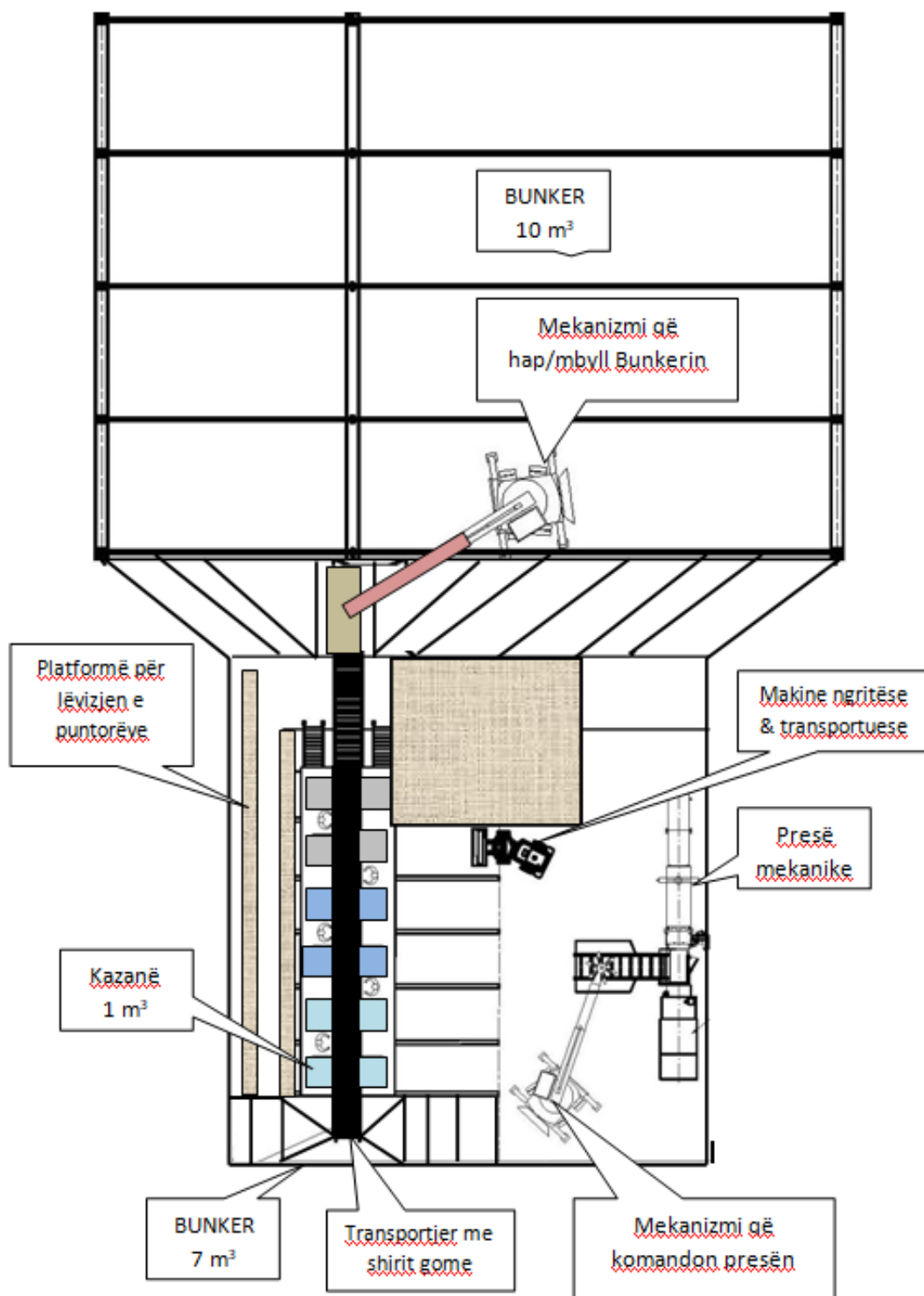


Subjekti ka nisur instalimin e makinerive të specilaizuara për prerjen e materialeve drusore, të cilat janë sharra shirit me disk, etj. Është porositur dhe pritet të instalohet edhe një makinë e specializuar e cili bën do të bëhet coptimi i imët e cili bën që lënda drusore të dalë në formë të tallashit me përmasa 0 – 10 mm.

Tallashi, me përmasa 0 – 10 mm do të shkojë në mënyrë të drejpërsëdrejtë në një bunker metalik, prej të cilit ai mund të merret duke u ngarkuar në thasë prej liri, thasë plastikë, kuti kartoni etj.

Tallashi do të përdoret si lëndë e parë për prodhimin e peletave, si lëndë djegëse dhe/ose si pleh organik.

SKEMA PRINCIPIALE E SELEKSIONIMI TË MBETJEVE URBANE.



c) Përpunimi I plastikës.

Mbetje plastike: Kodi

16 01 19 Plastika

17 02 03 Plastikë

Kjo linjë pritet të ketë një kapacitet prodhues prej 30 kg/orë. Proçesi i përpunimit do nisë me seleksionimin dhe sistemimin e plastikës që vjen nga sheshet e depozitimit të mbetjeve urbane të zonës.

Në forma të vogla të grupuara, plastika do "ngarkohet" në konvejerin me pllaka që do të jetë edhe pajisja e parë në linjën teknologjike. Ky elevator do dërgojë ngarkesën në coptuesin me fletë i cili do bëjë thyrjen apo grimcimin në copra relativisht të mëdha të ngarkesës.

Me ndihmën e elevatorit, ngarkesa e coptuar do shkojë në paisjen e parë larëse ku nën presionin e ujit prej saj do largohen papastërtitë shoqëruese kryesisht të ngjitura në mënyrë mekanike. Prej këtej, përsëri me ndihmën e një shneku, ngarkesa do shkojë në një coptues tjetër me fletë në të cilin do të bëhet një thyerje në përmasa më të vogla të coprave të plastikës.

Ky material i grimcuar më tej do kalojë në pajisjen tharëse, në të cilën realizohet largimi i lagështisë sipërfaqësore apo të grimcave të ujit që i është bashkangjitur coprave të plastikës. Pas këtij proçesi, ngarkesa do shkojë në pasijen e cila bën nxehjen apo ngrohjen e saj deri në temperaturën 70-80 °C temperature kjo, e nevojshme për zbutjen e saj. Pasi merr nxehtësinë e nevojshme ngarkesa do shkojë në pajisjen granuluese në të cilën do formohen peletat me madhësinë e kërkuar në treg.

Pas këtij proçesi, ngarkesa e granular do shkojë në bunkerin e produktit të gatshëm, ku ajo do mund të ngarkohet në thasë ambalazhi apo në kamjonë rifurxhio të cilët e transportojnë atë në tregjet përkatëse.

Duke përjashtuar proçesin e seleksionimit të mbetjeve plastike (lëndës së parë), zhvillimi proçesive të tjera, do të jetë tërësisht i mekanizuar, ç'ka do të thotë se gjatë zhvillimit të tij punëtorët do të jenë thjeshtë vëzhgues të ecurisë së punës dhe ndërhyrja e tyre në proçes do të bëhet vetëm në raste të avarive apo difekteve të ndryshme teknologjike apo mekanike.

Kapaciteti i projektuar i kësaj linje teknologjike është:

- a) Përpunim mbetje plastike rreth 30 kg/orë
- b) Produkt i granoluar rreth 24 kg/orë.

Pra, do kemi një shkallë rikuperimi të lëndës në masën rreth 80 %.

2.2.3.Trajtimi i mbetjeve pas seleksionimit të tyre.

Rryma e mbetjes, pas seleksionimit do të dërgohet në vendin e përcaktuar për depozitimine përkohshëm të saj.

Projekti I propozuar parashikon ndërtimin e një sheshi të shtruar me beton arme për depozitimimin e mbetjeve urbane që da dalë pas seleksionimit. Nga ana veri-perëndimore sheshi do të jetë I lirë dhe në kontakt të drejtpërdrejtë me rrugën automobilistike të brendëshme, nëpërmjet së cilës kryhet transporti I këtyre mbetjeve. Në kufirin ndarës/takues të sheshit me rrugën automobilistike të brendëshme do të ndërtohet një kanal prej betoni I mbuluar me zgara metalike, I cili do të mbledhë ujrën që do të dalin nga ky shesh.

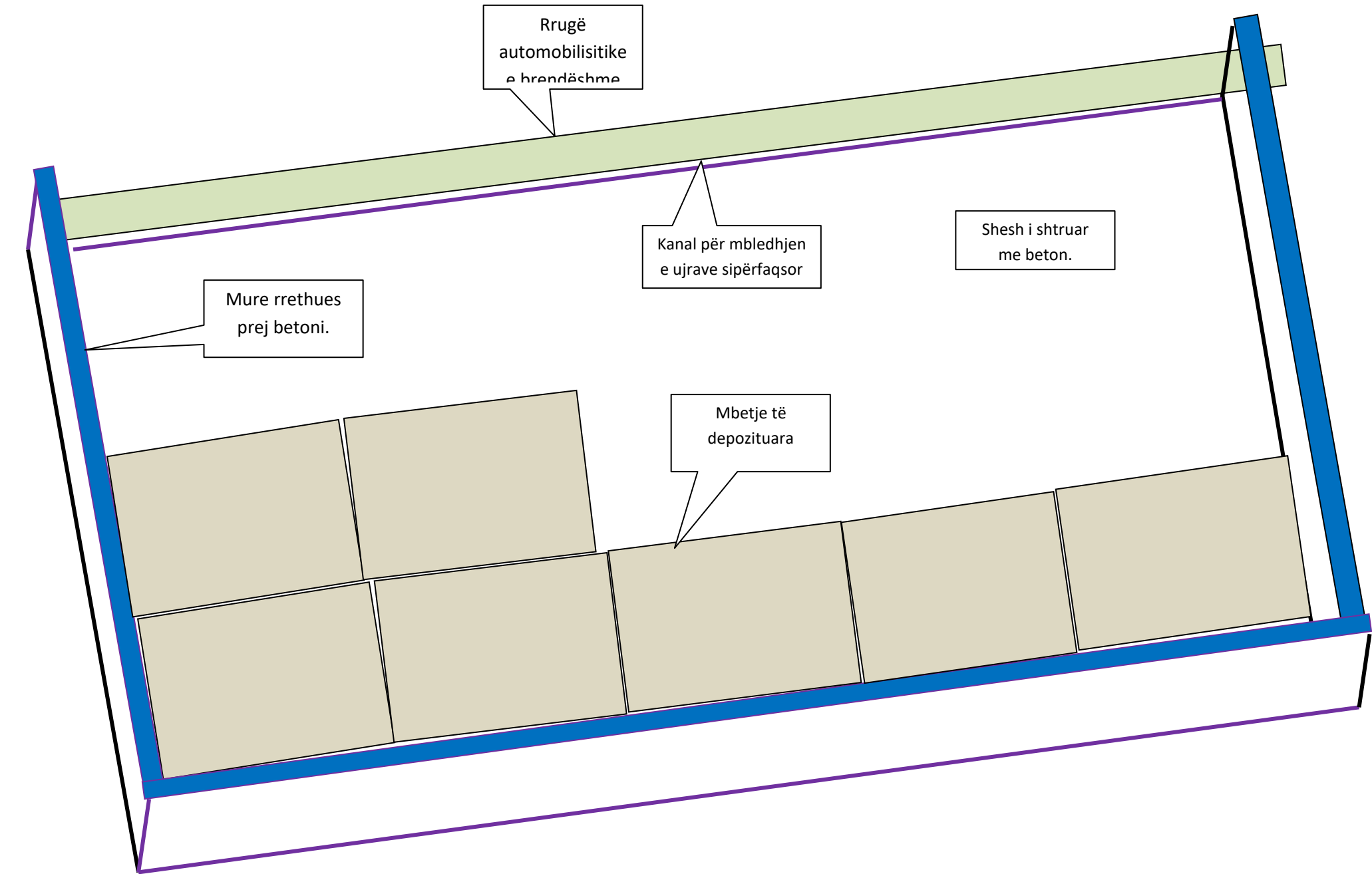
Të tre anët e tjera të këtij sheshi, do të jenë të mbyllura nga mure me lartësi rreth 2.0 m, të ndërtuar po prej beton armeje.

Mbetjet do të vijnë në këtë shesh, me mjete vetëshkarkuese dhe do të depozitohen në “parcela” me përmasa 3x2 m në formë shtresash të vendosura mbi njera tjetër në një lartësi maksimale prej 1.3 m, të gjithë proceset e manipulimit të mbetjeve që vijnë, depozitohen, përzjehen dhe ngarkohen për t'u hequr prej këtu, do të kryhen nga një fadromë me goma.

Metodat e depozitimit.

Njihen dy metoda kryesore të depozitimit të mbetjeve urbane që janë:

- a) Depozitim i thjeshtë
 - b) Depozitim i kontrolluar.
-



Depozitim i thjeshtë konsiston në shkarkimin/grumbullimin e metjeve urbane në terrene apo gropa të ndryshme, pa marrë masa të veçanta.

Në shumicën e rasteve këto depozitime bëhen vatra të grumbullimit të insekteve, kafshëve dhe shpendëve parazitare që tërhiqen dhe ushqehen nga lëndët organike që përmbajnë këto mbetje. Kjo lloj metode sjell impakte serioze negative mbi mjedis, prishin pejsazhin, përhapin erëra të këqia, emetojnë gaze dhe lëngje që ndotin mjedisin dhe sjellin pasoja të vlerësueshme në shëndetin e popullatës në përgjithësi.

Depozitimi i kontrolluar konsiston në sistemimin e mbetjeve urbane në teritore të përpunuar dhe ndërtuara paraprakisht, duke i përshtatur ato për mbajtjen e mbetjeve urbane për kohë relativisht të gjata. Përgatitja konsiston në vendosjen e shtresave natyrore apo artificiale të cilat nuk lejojnë depërtimin e lëngjeve që dalin nga dekompozimi i mbetjeve në shtresat e tokës dhe kështu eliminohet ndotja e tokës dhe e ujrave nëntoksore. Gjithashtu mënyra e sistemimit të mbetjeve në këto terrene bëhet e tillë që mund të mbliidhet dhe administrohet biogazi që del gjatë dekompozimit të mbetjeve dhe, të përdoret ai për qëllime komunale.

Administrimi korrekt i këtyre venddepozitimeve shmang pasojat negative në mjedis dhe në shëndetin e popullatës.

Teknika e realizimit të depozitimit të kontrolluar.

- a) Brenda teritorit të sheshit të grumbullimit të mbetjeve përgatitet një sipërfaqe operative 1- 2 ditore.
- b) Mbetjet që vijnë nga procesi i seleksionimit shkarkohen në këtë teritor të përgatitur.
- c) Sistemi i mbetjeve brenda kësaj sipërfaqeje të përgatitur mund të bëhet në dy mënyrë:
 - në mënyrë harkore
 - në mënyrë të drejtë
- d) Pavarësisht zgjedhjes së njërës apo tjetrës mënyrë, avancimi i lëvizjes së sistemimit të mbetjes bëhet nga thellësi e sipërfaqes, në drejtim të pjesës së fillimit të saj. Kjo mënyrë vendosjeje bëhet deri në “mbushjen” e sipërfaqes së përgatitur.
- e) Çdo shtresë e re e mbeturinave duhet të fillohet nga i njëjti vend, duke bërë të mundur kështu që, ato të jenë të ekspozuara ndaj faktorëve atmosferikë në mënyrë të barabartë dhe në kohë gati të njëjtë;
- f) Shtresa e re do të mund të hidhet mbi një shtresë egzistuese, vetëm nëse, temperatura e shtresës të ketë arritur temperaturën natyrore gjë që nënkupton se ka arritur të realizohet fermentimi aerob i saj.
- g) Në përfundim “të ndërtimit” të një shtrese me trashësi 0.65 – 1.3 m, është e nevojshme që shtresat e mbetjeve të mbulohen me një shtres prej 0,10 – 0,30 m me material kryesisht argjilorë në përbërje të të cilt mund të ketë edhe rëra apo materiale inerte.

- h) Është e rekomandueshme që hedhja dhe shpërndarja e shtresë së argjilës të bëhet me mjete të rënda, buldezer me qëllim që të garantohet edhe ngjeshja e tyre. Mbeturinat duhet të jenë mjaft kompakte ose duhet të jenë të ngjeshura, me qëllim që në brendësi të tyre të ketë sa më pak ajër të pranishëm. Sasi të vlerësueshme të ajrit favorizojnë vetëdjegjen e mbetjeve të depozituara.
- i) Pas depozitimit të shtresës përfundimtare të mbetjeve, mbi të do të hidhet një “mbulesë” e përgatitur nga përzjerja e argjilave, rërave me material vegjetal. Trashësi e kësaj mbulesë duhet të jetë 0,60 – 1,5 m.

Zbatimi korrekt dhe i vazhdueshëm i këtyre rregullave bën të mundur që të zvogëlohen mundësitë për emetimin e erërave suluese, krijim të mikroorganizmave

- *Aspekte teknologjike.*

Puset e kontrollit të hapur jashtë zonës së depozitimit të mbetjeve duhet të monitorohen vazhdimisht me qëllim që të kontrollohet funksionimin e izolacionit të këtij vënd depozitimi mbetjesh. *Alkalizimet* krijohen nga degradimi i mjeteve biologjike të vendosura në vaskën/gropën për mbushje të radhës. Laguna e ajrosur përfaqson një sistem eficient për trajtimin e alkalizimeve.

Qëllimi më i rëndësishëm që mund të arrijë riciklimi/trajtimi i këtyre likejxheve, është të minimizojë përgjegjësinë mjedisore, nëpërmjet arritjes së një gjendjeje stabile të një sistemi përpunimi mbetjesh që do të kryhen këtu.

- *Kapaciteti mbajtës dhe koha në vite e përdorimit të këtij venddepozitimi.*

Kapaciteti i terrenit, është i vlerësuar nga elementët gjeometrikë të tij (sipërfaqja e truallit dhe vëllimi i tij) është i mundshëm për vendosjen e mbetjeve. Në përcaktimin e vëllimit të mbetjeve influencojnë disa faktorë që kanë të bëjnë me llojet e mbetjeve, mënyrën e trajtimit të tyre pra, ngjeshjen apo jo, hedhjen e shtresave izoluese të argjilave, etj, etj.

Në përcaktimin e sasisë mesatare vjetore të mbetjeve urbane që do të shkojnë nga një qëndër e banuar në sheshin e depozitimit, janë vlerësuar këto faktorë:

- Sasia e përgjithëshme e mbetjeve urbane në një vit ($Q_0 \text{ m}^3/\text{vit}$).
- Sasia mesatare e mbetjeve që dalin nga pastrimi i ambjenteve publike ($Q_{mp} \text{ m}^3/\text{vit}$);
- Sasia mesatare e mbetjeve që dalin nga bizneset e vogla ($Q_{mb} \text{ m}^3/\text{vit}$).

$$(Q_0 = Q_{mf} + Q_{mp} + Q_{mb} \text{ m}^3/\text{vit}).$$

Është e rekomandueshme që në llogaritjen e këtij elementi të merret në konsideratë edhe shtimi natyror i prishëm i popullsisë si dhe, shtimi i numurit të bizneseve dhe kjo të reflektohet me një koeficient korrektues të rritjes së mundshme të sasisë së mbetjeve urbane gjatë viteve, për të gjithë elementët e mësipërm.

Duke marrë në konsideratë të gjithë faktorët e cituar më lart, mbështetur në të dhënat e marra nga NJësia Administrative Shezë, na rezulton se trualli i zgjedhur, plotëson kushtin e shërbimit të tij për një

periudhë 3 e më shumë vjeçare. Është një periudhë e cila përkon me prognozën dhe planet prespektive të kësaj bashkie, në trajtimin e mbetjeve urbane në këtë venddepozitim.

Në periudhën 3 vjeçare përfshihet edhe **periudhën e nevojshme që duhet për mbylljen e sheshit dhe reabilitimin e tij** dhe të zonës përreth.

i. Lënda e parë.

“Mbetje e ngurtë” është një lëndë, një objekt ose pjesë e tij, të cilat nuk përdoren më ose që zotëruesi do t'i hedhë. Lëndët, objektet ose pjesët e tyre vlerësohen si mbetje, për sa kohë që materialet e nxjerra prej tyre ose energjia e prodhuar nuk përfshihen në procesin e prodhimit.

Si të tilla mund të jenë mbetjet e shtëpive të banimit, mbeturinat që dalin nga lokalet e tregëtisë dhe shërbimit, mbeturinat e ndërtimeve që janë në masën deri $1/10 \text{ m}^3$ etj.

Në kuadër të projektit “ Zbatimi i Planit Kombëtar për Përafrimin e Legjislacionit Mjedisor” që Ministria e Mjedisit zbatoi me 12 Qarqet e vëndit (Qarku i Elbasanit ishte njëri prej tyre) mbetjet urbane kanë këtë përbërje:

- a) **47.36 %** janë mbetje organike të riciklueshme të cilat mund të kompostohen për të prodhuar plehun organik;
- b) $5.37\% + 8.13\% = \mathbf{13.5\%}$ letër, karton, mbetje që mund të ripërdoret si lëndë e parë për industrinë e letrës.
- c) $8.46+4.75 = \mathbf{13.21\%}$ plastikë e lehtë + plastikë e rëndë mbetje që mund të ripërdoret si lëndë e parë për industrinë e plastikës. Në Elbasan dhe në Librazhd ekzistojnë linja përpunimi të mbetjeve plastike.
- d) **1%** afërsisht metale, të cilët mund të përdoren gjithashtu si lëndë e parë në industrinë e prodhimit të çelikut (KURUM International shpk po në Elbasan).
- e) **74 %** e sasisë së mbetjeve që prodhohet në Qytetin e Elbasanit, mund të ripërdoret duke u ricikluar. Nëse arrihet të realizohet praktikisht një gjë e tillë, do të kemi jo vetëm gjenerim të të ardhurave por, ajo që është më e rëndësishmja, mbrojtjen e burimeve natyrore.

ii. Energjitë.

➤ Energjia elektrike.

Vendepozitimi i përkohshëm i mbetjeve urbane, do të ketë të instaluar një sistem ndriçimi që përfshin të gjithë konturet rrethues të objektit, rrugët e brendëshme si dhe rrugën lidhëse me rrugë kombëtare.

Godina dhe të gjitha ambjentet e saj janë të pajisura me sistemin përkatës të ndiçimit si dhe të furnizimit të pajisjeve të zyrave dhe ambjeteve hidro-sanitare.

Fuqia elektrike e instaluar do të jetë rreth 32 kËh.

Furnizimi me energjinë elektrike të nevojshme bëhet nga rrjeti përkatës i këtij rajoni, në bazë të kontratës me operatorin rajonal të shpërndarjes së energjisë elektrike.

➤ Karburante (naftë & benzinë).

Lënda djegëse, naftë/benzinë do të përdoret nga autmijetet e specializuara për marrjen e mbetjeve urbane nga kazanët e vendosura në zonat e banuara, objektet tregtare etj. të NJësisë Administrative Shezë dhe, transportin e tyre në subjektin ku zhvillohet kjo veprimtari.

Pjesë e kësaj veprimtarije është edhe një pikë/stacion i depozitimit dhe tregtimit me pakicë të naftës dhe benzinës, që është pronë e kësaj shoqërije.

➤ Uji.

Uji do të përdoret kryesisht për nevojat humane të personelit punonjës që do të punojë në këtë vendepozitim të mbetjeve urbane. Por ujë mund të përdoret edhe për fikjen e zjarreve që mund të zhvillohen si rezultat i vetëndezjes së mbetjeve urbane. Për këtë arsye, do të instalohen 10-12 hidrante uji, që do të mund të mbulojnë të gjithë teritorin ku do të vendosen mbetjet urbane.

Uji aktualisht merret nga rrjeti i këtij rajoni në bazë të kontratës me operatorin rajonal të shpërndarjes së ujit.

Shpërndarja e ujit në pikat e përdorimit të tij do të bëhet nga rrjeti përkatës me tubo plastike. Konsumi i ujit të pijshëm do të jetë rreth $0.3 \text{ m}^3/\text{ditë}$.
