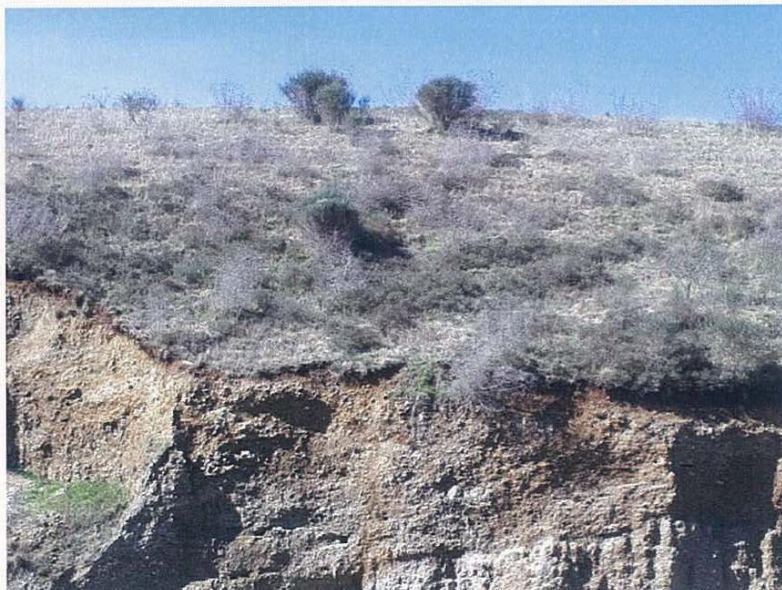


**"KIDA TRANS" Sh.p.k**  
**KAVAJE**

**RAPORT TEKNIK PER AKTIVITETIN**  
**Shfrytezim i mineralit konglomerat,**  
**Zona Zona minerare Nr. 841/2 "ZHABJAK", KAVAJE,**



Vend ndodhje: Zona minerare nr.841/2 ,objekti "Zhabjak", Rrethi Kavaje, Qarku Tirane

**INVESTITOR: SHOQËRIA "KIDA TRANS" Shpk**  
**PROJEKTUES :« H&M MINING»**

Ekspert Mjedisi Ing. Miniere Adhurim Çausi  
Ekspert Mjedisi Denis Harasani  
Tirane, 2021



**" H&M MINING" PROJEKTE E KONSULENCE**

**NUIS: L62412026R**

**Bloku "Vasil Shanto", Rruga, "Preng Bib Doda" Pallati, Tiranë**

**Tel. 00355672051830**

**E mail: [dhuro\\_caushi@yahoo.com](mailto:dhuro_caushi@yahoo.com)**

## 1. PERSHKRIMI I PROJEKTIT

a. Qellimi i projektit te propozuar

b. Planimetria e vendodhjes se projektit , ku te pasqyrohen ne harte topografike kufijte e siperfaqes se tokes se kerkuar,te shoqeruar me koordinatat sipas sistemit GAUSS KRUGER, fotografi dhe te dhena per perdorimin eksiztues te siperfaqes se tokes qe do te perdoret perkohesisht apo perhere nga projekti gjate fazes se ndertimit apo instalimit te pajisjeve

c. Informacion per qendrat e banuara, ne zonen ku propozohet te zbatohet projekti, shoqeruar me fotografi dhe te dhena per distancen e tyre nga vendodhja e projektit te propozuar, si dhe percaktimin e njesise se qeverisjes vendore qe administron territorin ku propozohet projekti

ç. Skicat dhe planimetritë e objekteve te projektit dhe strukturave te projektit

d. Pershkrim i proceseve ndertimore dhe teknologjike te shfrytezimit te gurit gelqerore me kariere, perfshire kapacitetin prodhues, sasite e lendeve te para dhe produktet perfundimtare te projektit.

e. Infrastruktura e nevojshme per lidhjen me rrjetin elektrike, furnizimin me uje, shkarkimet e ujerave te ndotura dhe mbetjeve si dhe informacion per rruget ekzistuese te aksesit apo nevojen per hapje te rrugeve te reja

f. Programi per ndertimin, kohezgjatjen e ndertimit, kohezgjatjen e planifikuar te funksionimit te projektit, kohen e mundshme te perfundimit te funksionimit te projektit dhe sipas rastit edhe fazen e planifikuar te rehabilitimit te siperfaqes pas mbarimit te funksionimit te projektit

g. Menyrat dhe metodat qe do te perdoren per ndertimin e objekteve te projektit

h. Lendet e para qe do te perdoren per ndertimin dhe menyra e sigurimit te tyre ( materiale ndertimi, uje, energji)

i. Informacion per lidhjet e mundshme te projektit me projekte te tjera ekzistuese perreth/prane zones te projektit

j. Informacion lidhur me alternativat e marra ne konsiderate persai takon perzgjedhjes se vendodhjes se projektit dhe teknologjise qe do perdoret

k. Perdorimin e lendeve te para gjate funksionimit, perfshire sasite e ujit te nevojshme , energjise, lendeve djegese dhe menyren e sigurimit te tyre

l. Aktivitete te tjera qe mund te nevojiten per zbatimin e projektit , si ndertim i kampeve apo rezidencave etj.

m. Informacion per lejet dhe licensat e nevojshme per projektin te kerkuara nga legjislacioni ne fuqi si dhe institucionet kompetente per lejimin/licensimin e projektit

“ H&M MINING” PROJEKTE E KONSULENCE

NUIS: L62412026R

Blloku “Vasil Shanto”, Rruga, “Preng Bib Doda” Pallati, Tiranë

Tel. 00355672051830

E mail: [dhuro\\_caushi@yahoo.com](mailto:dhuro_caushi@yahoo.com)

*k. kopje te lejeve, autorizimeve dhe licencave qe disponon zhvilluesi per projektin e propozuar , ne perputhje me percaktimet e bera ne legjislacionin ne fuqi, si dhe institucionet kompetente per lejimin/autorizimin/licencimin e projektit.*

## **Pjesa Narrative**

### ***Te dhëna mbi subjektin qe ka aplikuar për marrje leje mjedisi:***

Emri i subjektit sipas rregjistrimit ne QKR: "KIDA TRANSshpk.

Zona minerare me numur identifikues Nr.841/2 per te cilen kerkohet leja minerare e shfrytezimit dhe qe perfshihet ne planin vjetor minerar te miratuar per vitin 2019

Lloji i mineralit/mineraleve per te cilin kerkohet dhenia e lejes: .Konglomerate.

Emri dhe mbiemri i administratorit te subjektit aplikues per leje minerare sipas rregjistrimit ne QKR : Dragush Leçini

Adresa e selise se subjektit sipas rregjistrimit ne QKR: Fshati Harizaj, Autostrada Kavaje-Rrogozhine, Objekti trekatesh, Kavaje

Nr.telefonit /faksit: 355 69 405 5055

E-mail: kida-komatsu@hotmail.com

Emertimi i njesise vendore/njesive vendore ku perfshihet zona e kerkuar: njesia administrative Zhabjak, Kavaje

## **HYRJE**

Shoqëria "**KIDA TRANS**" shpk është regjistruar pranë Qendrës Kombëtare të Biznesit në fushën e aktivitetit për shfrytëzim përpunim ne qiell te hapur (kariera) dhe tregtim te lendeve minerare te grupit te IV etj.

Shoqëria "Kida Trans" sh.p.k, ka ka marre pjese ne konkurimin e zhvilluar me date 10.12.2020 per fitimin e se drejtes per pajisje me leje minerre shfrytezimi ne objektin e material ndertimor Konglomerat zona konkruese nr,841/2, Zhabjak rrethi Kavaje, dhe me shkrese te Ministrise se Infrastruktures dhe Energjise nr. 1258/2 Prot, date 03.03.2021, eshte shpallur fitues dhe eshte njoftuar nga Ministria e Inffastruktures dhe Energjise te per te aplikuar per marjen e lejes minerare te shfrytezimit ne zonen minerare nr 841/2 Objekti Konglomerateve Zhabjak, Kavaje

Sa me siper duke marre parasysh interesin publik te projektit, objektivat e zhvillimit ekonomik te vendit, planifikimin e territorit dhe detyrimete ligjore kontraktuale per lehtesimin ne ushtrimin e veprimtarise minerare shoqerise "KIDA TRANS" sh.p.k" shpk ne zbatim te ligjit nr 10304, date 15.07.2010 " Per sektorin minerar ne Republiken e Shqiperise " i ndryshuar dhe VKM nr 942, 17.11.2010 " Per miratimin e procedurave dhe te dokumentacionit per marrjen e lejeve minerare

**"H&M MINING" PROJEKTE E KONSULENCE**

**NUIS: L62412026R**

**Blloku "Vasil Shanto", Rruga, "Preng Bib Doda" Pallati, Tiranë**

**Tel. 00355672051830**

**E mail: [dhuro\\_caushi@yahoo.com](mailto:dhuro_caushi@yahoo.com)**

ne zonat e hapura”, i eshte dhene e drejta te aplikojte prane QKB per tu pajisur me leje minerare shfrytezimi ne zonen nr 841/2, ne objektine quajtur “Zhabjak”, rrethi Kavaje.

Baza ligjore mbi të cilën subjekti kërkon të hartohet projekti si;

a) VKM Nr 364, datë 04.085.2011, “ Për për përcaktimin e kritereve të vlerës minimale të zonës së lejuar minerare dhe të vlerës minimale të investimit e të prodhimit për një leje minerare” Aneksi 2 I këtij vendimi “ Tabela për përcaktimin e vlerës minimale të sipërfaqes së zonës së lejuar të shfrytëzimit ose kërkim-zbulim-shfrytëzimit vlerën minimale të investimit për realizimin e prodhimit minimal vjetor për lejet minerare të shfrytëzimit ose kërkim-zbulim-shfrytëzimit sipas grupeve të mineraleve” .

Për sa më sipër sipërfaqja e zonës së kërkuar për leje shfrytëzimi është më e madhe se vlera minimale e caktuar ne VKM Nr 364, datë 04.085.2011 e sipërcituara 18.4 ha nga 2 ha, vlera e prodhimit prej 100 000 m<sup>3</sup>/vit është më e madhe se ajo e përcaktuar në aneksin përkatës gjithashtu dhe investimet janë 60 000 000 lekë ndërsa shuma e përcaktuar në tabelën përkatëse të publikuar per kete zone është 19.5 milion leke

b) VKM Nr 320, datë 21.04.2011, “ Për miratimin e proceduarave dhe kritereve të konkurimit dhe të afatave të shqyrtimit të kërkesave për marrjen e lejeve minerare në zonat konkurruese”

Pikës 6 të këtij vendimi “ Në njoftimin e procedurave konkurruese në të cilat përfshihet zona Nr 799/3. e cila së bashku me koordinatat përkatës në hartën në shkallë 1:25 000 dhe të dhënat bazë gjeologjike ka kaluar në konkurim publike .

Pikës 1 të këtij vendimi që përcakto subjektin KIDA TRANSsh.p.k si të parë në proceduarën e konkurimit dhe i jepet e drejta të plotësojë dosjen e plotë me dokumentat e përcaktuara në VKM nr 972, datë 17.11.2010 ” Për miratimin e proceduarave dhe të dokumentacionit për marrjen elejeve minerare në zonat e hapura “

Zona minerare që kërkohet për marrjen e lejes minerare të shfrytëzimit është e përcaktuar në planin vjetor minerar te vitit 2019 dhe e publikuar për konkurim. Zona ka një sipërfaqe prej 18.4 ha, një sasi rezervash të vlerësuar prej 2.4 milion m<sup>3</sup> konglomerat

Ne Shqiperi fillesat e legjislacionit mjedisor shfaqen ne vitin 1993 , vit ne te cilin u hartua plani i pare i veprimit ne fushen mjedisore, qe perben dokumentin e pare zyrtar shqiptar mbi politikat mjedisore ne vend. Ky plan veprimi kombetar parashikonte se qeveria duhet te krijojte kuadrin ligjor , ekonomik dhe institucional per zgjidhjen e ceshtjeve mjedisore. Periudhen nga ky vit deri ne miratimin e Kushtetutes ne vitin 1998 mund ta konsiderojme si etapen e pare te zhvillimit te se drejtes shqiptare te mjedisit. Mbas vitit 1998 e ne vijim eshte periudha e dyte e zhvillimit te se drejtes shqiptare te mjedisit, e cila ka si tipar kryesor prirjen e perafritimit me legjislacionin e Bashkimit Europian per mjedisin. Kuadri ligjor mjedisor shqiptar eshte ne persosje dhe pasurim te vazhdueshem dhe zhvillimi i tij nuk i eshte len rasteies, por ka si model dhe drejtues legjislacionin europian te mjedisit. Duke qen se kushtetutat ravigezojne drejtimet e rregullimeve te ardhshme dhe me te hollesishme qe realizohen fillimisht me ligje dhe me pas me akte nenligjore edhe ne rastin e vendit tone Kushtetuta perben nje fillese dhe baze te rendesishme

**“ H&M MINING” PROJEKTE E KONSULENCE**

**NUIS: L62412026R**

**Blloku “Vasil Shanto”, Rruga, “Preng Bib Doda” Pallati, Tiranë**

**Tel. 00355672051830**

**E mail: [dhuro\\_caushi@yahoo.com](mailto:dhuro_caushi@yahoo.com)**

lidhur me rolin qe ka mjedisi per shoqerine dhe shtetit tone. Nisur nga permbajtja e neneve te Kushtetutes lidhur me fushen mjedisore mund te pohojme se fryma e Kushtetutes sone eshte ne perputhje me ate te shume kushtetutave te vendeve te tjera demokratike qe u kushtojne rendesi te nje niveli me te larte disa parimeve mjedisore, duke i ngritur ato ne nivelin e ligjit themelor te shtetit, sic jane e drejta per informimin e qytetareve dhe angazhimi e pergjegjesia per nje mjedis te pershtatshem per te jetuar jo vetem brezat e sotem por edhe ata ne te ardhmen.

**“ H&M MINING” PROJEKTE E KONSULENCE**

**NUIS: L62412026R**

**Blloku “Vasil Shanto”, Rruga, “Preng Bib Doda” Pallati, Tiranë**

**Tel. 00355672051830**

**E mail: [dhuro\\_caushi@yahoo.com](mailto:dhuro_caushi@yahoo.com)**



## Legjislacioni mjedisor

- VKM nr.686 date 29.7.2015 « *Per miratimin e rregullave , te pergjegjesive e te afateve per zhvillimin e procedures se vleresimit te ndikimit ne mjedis (VNM) dhe procedures se transferimit te vendimit e Deklarates Mjedisore »*
- Ligj nr 12/2015 per disa ndryshime ne ligjin nr. 10440 date 07.07.2011 « *Per vleresimin e ndikimit ne mjedis »*
- VKM nr. 435 date 12.09.2015 « *Per miratimin e normave te shkarkimeve ne ajer ne Republiken e Shqiperise »*
- VKM nr. 575 date 24.06.2015 “*Per miratimin e kerkesave per menaxhimin e mbetjeve inerte*”
- VKM nr.419 date 25.6.2014 « *Per miratimin e kerkesave te posacme per shqyrtimin e kerkesave per leje mjedisi te tipave A, B dhe C per transferimin e lejeve nga nje subject te tjetri, te kushteve per lejet respektive te mjedisit si dhe rregullave te hollesishme per shqyrtimin e tyre nga autoritetet kompetente deri ne leshimin e ketyre lejeve nga QKLja.*
- Vendim Nr. 247, datë 30.4.2014 “*Për përcaktimin e rregullave, të kërkesave e të procedurave për informimin dhe përfshirjen e publikut në vendimmarrjen mjedisore*”
- Vendim nr. 13 date 4.1.2013 « *Per miratimin e rregullave, te pergjegjesive e te afateve per zhvillimin e procedures se vleresimit te ndikimit ne mjedis »*
- VKM nr. 765 date 07.11.2012 “*Per miratimin e rregullave per grumbullimin e diferencuar dhe trajtimin e vajrave te perdorura*”
- Ligji Nr.10 431, date 09.06.2011 “*Per Mbrojtjen e Mjedisit*”
- Ligji nr. 10 463 date 22.09.2011 “*Per menaxhimin e integruar te mbetjeve*”

Ligji nr. 10 448 date 14.07.2011 « *Per Lejet e Mjedisit »*

- Ligji nr.10 440 date 07.07.2011 « *Per Vleresimin e Ndikimit ne Mjedis »*
- Ligj Nr 10304, datë 15.7.2010 “*Për sektorin minerar në Republikën e Shqipërisë*”.
- Ligj nr. 10266 date 15.04.2010 “*Per mbrojtjen e ajrit nga ndotja*” per disa ndryshime dhe shtesa ne Ligjin nr. 8897 dt. 16.05.2002 “*Per mbrojtjen e ajrit nga ndotja*”
- Udhezimin nr.12 date 15.06.2010 per disa ndryshime ne Udhezim nr. 6527 date 24.12.2004 “*Mbi Vlerat e lejueshme te elementeve ndotes te ajrit ne mjedis nga shkarkimet e gazrave dhe zhurmave shkaktuar nga mjetet rrugore dhe menytrat e kontrollit te tyre*”
- Urdhrin e ministrit nr. 146 dt. 8.5.2007 ”*Per miratimin e listes se kuqe te flores dhe faunes*”
- Udhezimin nr 8 dt. 27.11.2007 “*Per nivelin kufi te zhurmave ne mjedise te caktuara*”

“ H&M MINING” PROJEKTE E KONSULENCE

NUIS: L62412026R

Blloku “Vasil Shanto”, Rruga, “Preng Bib Doda” Pallati, Tiranë

Tel. 00355672051830

E mail: [dhuro\\_caushi@yahoo.com](mailto:dhuro_caushi@yahoo.com)

- Udhëzim Nr 3, datë 17.05.2006 *“Për planet e rehabilitimit të sipërfaqeve të dëmtuara nga guroret”*
- VKM. Nr 177, datë 31.03.2005 *“Për normat e lejuara të shkarkimeve të lëngta dhe kriteret e zonimit të mjediseve ujore pritëse”.*
- Ligji Nr 9385, datë 04.05.2005 *“Për pyjet dhe shërbimin pyjor”. të ndryshuar dhe aktet nënligjore që rrjedhin prej tij.*
- Ligji Nr 9115, datë 27.02.2003 *“Për trajtimin mjedisor të ujrave të ndotur”. Të ndryshuar dhe aktet nënligjore që rrjedhin prej tij.*
- Ligji nr. 9010 dt. 13.02.2003 *“Per administrimin mjedisor te mbetjeve te ngurta”*
- Ligji Nr 8906, datë 06.02.2002 *“Për zonat e mbrojtura”. të ndryshuar dhe aktet nënligjore që rrjedhin prej tij.*
- Ligj nr. 8094 date 21.03.1996 *« Per largimin publik te mbeturinave »*

#### ***a. Qellimi i projektit te propozuar***

Qellimi i projektit te propozuar nga shoqëria "KIDA TRANS" sh.p.k është shfrytëzimi materialit konglomerat kariere me punime sipërfaqesore , objekti zona minerare konkurruese nr.841/2, objekti Zhabjak, rrethi Kavaje qarku Tirane, per nxjerren e mineralit te konglomerate qe sherben si lende e pare ne industrine e ndertimit.

Kjo zone ofron kushte lehtesuese per shfrytëzimin e konglomera me kariere me punime sipërfaqesore sepse është nje zone large qendrave te banuara, kun prek vepra te veçanta dhe nuk bene pjeswe ne ndonje zone te mbrojtur rruge per ne objekt jan pothuaj te hapura dhe me pake punime mund te fillohet nga aktivitetit. Nga pikpamja gjeografike terreni ku ndodhet objekti per shfrytëzim « guri gelqeror » është terren kodrinor.

Shoqëria “KIDA TRANS” sh.p.k, ka objekt te aktivitetit te saj kryerjen e punimeve te ndryshme ka marre plese ne konkurimin e zhvilluar me date 10.12.2020 per fitimin e se drejtes per pajisje me lje minerre shfrytëzimi ne objektin e gurit gelqeror , zona minerare konkurruese nr 841/2, është shpallur fitues dhe është njoftuar nga Ministria e Infrastruktures dhe Energjise te per te aplikuar per marjen e lejes minerare te shfrytëzimit ne zonen minerare nr 841/2 Zhabjak, Kavaje Persa i perket referencave per harta kadastrale pyjore keto do ti paraqiten Ministrise se Mjedisit pasi shoqëria pajiset me leje mjedisore dhe fillojne procedurat per heqjen nga fondi pyjor ne baze te vendimit nr.1374 date 10.10.2008 Per percaktimin e rregullave dhe te procedurave qe ndiqen per heqjen, shtimin dhe ndryshimin e detinacionit te fondit kullisor, vendim nr.435 date 8.6.2016 Per disa ndryshime dhe shtesa ne vendimin nr.1374 date 10.10.2008 te Keshillit te Ministrave “Per percaktimin e rregullave dhe te procedurave, qe ndiqen per heqjen, shtimin dhe ndryshimin e destinacionit te fondit Kullisor”, Vendim nr.1353 date 10.10.2008 Per percaktimin e

**“ H&M MINING” PROJEKTE E KONSULENCE**

**NUIS: L62412026R**

**Blloku “Vasil Shanto”, Rruga, “Preng Bib Doda” Pallati, Tiranë**

**Tel. 00355672051830**

**E mail: [dhuro\\_caushi@yahoo.com](mailto:dhuro_caushi@yahoo.com)**

rregullave per paraqitjen e kerkeses, mbajtjen dhe plotesimin e dokumentacionit teknik si dhe te kritereve te procedurave te zvogelimit te siperfaqes e te vellimit te fondit pyjor, Vendim nr. 434 date 8.6.2016 Per disa ndryshime dhe shtesa ne vendimin nr.1353 date 10.10.2008 te keshillit te ministrave Per percaktimin e rregullave per paraqitjen e kerkeses , mbajtjen dhe plotesimin e dokumentacionit teknik si dhe te kritereve e te procedurave te zvogelimit te siperfaqes e te vellimit te fondit pyjor”

***b. Planimetria e vendodhjes se projektit , ku te pasqyrohen ne harte topografike kufijte e siperfaqes se tokes se kerkuar,te shoqeruar me koordinatat sipas sistemit GAUSS KRUGER, fotografi dhe te dhena per perdorimin eksiztues te siperfaqes se tokes qe do te perdoret perkohesisht apo perhere nga projektii gjate fazes se ndertimit apo instalimit te pajisjeve***

Projekti i hartuar ka per qellim studimin e mundesise se shfrytezimit te koglomerateve te objektit “Zhabjak” rrethi Kavaje nga subjekti privat, “KIDA TRANS” shpk qe ka paraqitur kerkesen per marjen e lejes minerare te shfrytezimit

Per hartimin e studimit tekniko-ekonomik dhe projektit te shfrytezimit te ketij objekti jane mare ne konsiderate :

Pozicioni gjeografik dhe mardheniet e objektit me qendrat e banuara

- ✚ Topografia dhe klima e zones ne te cilen ndodhet objekti i marre ne konsiderate
- ✚ Hidrologjia dhe hidrografia e zones ne te cilen kufizohet objekti i shfrytezimit .
- ✚ Hidrogeologjia zones ne te cilen kufizohet objekti i shfrytezimit, mundesia e daljes se burimeve te ndryshme brenda zones se shfrytezimit dhe parandlimi i pasojave te tyre ne procesin e shfrytezimit .
- ✚ Klima rreshjet dhe intensiteti i tyre si nje faktor i rendesishem gjate ushtrimit te aktivitetit minerar
- ✚ Gjendja e infrastruktures se rajonit ne pergjithesi dhe te zones se objektit , mundesite e permiresimit te saj, ndertime dhe instalime te tjera te domosdoshme per shfrytezimin e objektit nga pikpamja minerare.
- ✚ Materiali gjeologjik baze lidhur me ndertimin gjeologjik te rajonit dhe objektit, sasine dhe cilesine e rezervave gjeologjike dhe te shfrytezueshme brenda kufijve te percaktuar te shfrytezimit
- ✚ Matjet dhe dokumentimet e ndyshme te kryera ne teren lidhur me vetite gjeomekanike, karakteristikat fiziko-mekanike dhe parametrat gjeoteknike te formacione, qe ndertojne vendburimin, te cilat mund te kufizojne ne menyre te natyrshme permasat e blloqeve shkembore ne siperfaqe dhe thellesi te objektit dhe te detyrojne perdorimin e menyrave te pershateshme te rrezimit te gurit gelqeror
- ✚ Kerkesa te ndryshme per makineri, pajisje dhe investime te tjera per pergatitjen dhe shfrytezimin e objektit.

“ H&M MINING” PROJEKTE E KONSULENCE

NUIS: L62412026R

Blloku “Vasil Shanto”, Rruga, “Preng Bib Doda” Pallati, Tiranë

Tel. 00355672051830

E mail: [dhuro\\_caushi@yahoo.com](mailto:dhuro_caushi@yahoo.com)



- ✚ Respektimi i Rregullores se Teknikes se Sigurimit ne Karierra dhe mbrojtja e zonave te banuar per'rreth si dhe mjedisit .
- ✚ Llojet e produkteve te prodhuara dhe tregu i shitjes se tyre

**Vendndodhja e objektit**

1. Gjeografia e zonës, Relievi, klima, bimësia,

Vendburimi i konglomeratik ndodhet ne te djathte te rruges se makines qe te çon ne fshatrat e zones se Zhabjakut , pjese e Komunes se Luzit ne objekt fare prane tij, ne perndim te fshatit Zhabjak te rrethit Kavaje.

Zona qe shoqeria kerkon te paiset me leje minerare shfrytezimi ndodhet ne planshteten tografike te shkalles 1 : 25 000 dhe ka keto kordinata:

*Koodrinatat e zones se kerkuar*

Nr	X	Y
1	45 52 033	43 78 803
2	45 52192	43 78 733
3	45 51763	43 78 440
4	45 51764	43 78 353
5	45 51 995	43 78 483
6	45 52 387	43 78 653
7	45 52042	43 78 283
8	45 52 141	43 78 191
9	45 52602	43 78 655
10	45 52400	43 78 750
11	45 52 265	43 78 765
12	45 52047	43 78847

Nga te dhenat e mesiperme rezulton se siperfaqja e kerkuar per shfrytezim eshte 0.184 km<sup>2</sup>

Kjo zone eshte e papyllezuar, pa asnje lloje bimesie , pa objekte banimi e industriale dhe nuk gezon ndonje status te veçante.

**“ H&M MINING” PROJEKTE E KONSULENCE**

**NUIS: L62412026R**

**Blloku “Vasil Shanto”, Rruga, “Preng Bib Doda” Pallati, Tiranë**

**Tel. 00355672051830**

**E mail: [dhuro\\_caushi@yahoo.com](mailto:dhuro_caushi@yahoo.com)**

Objekti është i lidhur me rrugë makine të pa asfaltuar por në gjendje të mirë.

Relievi i zonës së studiuar është kodrinore i vogël ku kuota më e ulët e objektit është + 35m dhe kuota më e lartë është + 100m



Foto objekti konglomerateve, shfrytëzuar kohë më parë nga individë e banorë të zonës



**“H&M MINING” PROJEKTE E KONSULENCE**

**NUIS: L62412026R**

**Blloku “Vasil Shanto”, Rruga, “Preng Bib Doda” Pallati, Tiranë**

**Tel. 00355672051830**

**E mail: [dhuro\\_caushi@yahoo.com](mailto:dhuro_caushi@yahoo.com)**

Pamje e rruges ne hyrje te objektit

Kjo zone eshte e papyllezuar, pa objekte banimi e industriale dhe nuk gezon ndonje status te vecante. Objekti eshte i lidhur me rrugen ekzistuese nacionale. Zona nuk ka ndonje perdorim te vecante ,eshte shfrytezuar nga shoqeria per nxjerrjen e gurit gelqeror. Ne perfundim te aktivitetit kjo zone do te rehabilitohet dhe do ti kthehet funksionit te meparshem te saj dhe perdorimit nga banoret e zones per kullole.

***c. Informacion per qendrat e banuara, ne zonen ku propozohet te zbatohet projekti, shogeruar me fotografi dhe te dhena per distancen e tyre nga vendodhja e projektit te propozuar, si dhe percaktimin e njesise se qeverisjes vendore qe administroin territorin ku propozohet projekti***

Zona minerare nr.841/2 Zhabjak ndodhet ne territorin e rrethit te Kavajjes dhe kufizohet nga fshatrat e zones .

Perreth vendburimit (objektit) zona eshte e banuar.Fshatrat me te aferta jane Zhabjaku, prane zones ne lindje te zones, Bedeni, dhe lagja Çorrum ne veri dhe ne pernedim kufizohe nga fshat i Kryevidh rreth 1 km larg e vendosur ne afersi te objektit

Zona ku ndodhet objekti per te cilen kerkohet leja minerare eshte e lidhur me rruge makine ne gjendie te mire e pa asfaltuar .

**HARTA TPOGRAFIKE**

**“ H&M MINING” PROJEKTE E KONSULENCE**

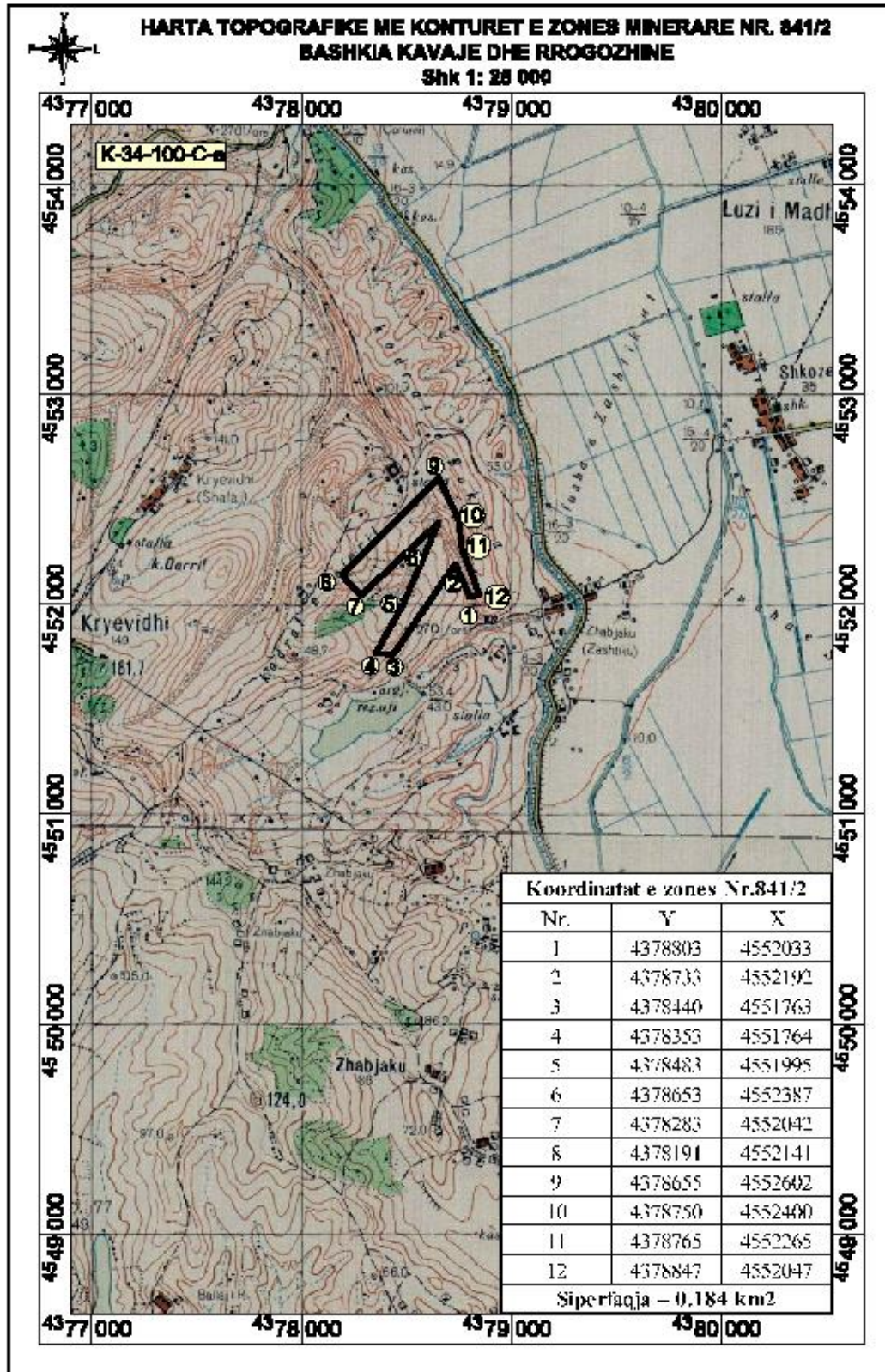
**NUIS: L62412026R**

**Blloku “Vasil Shanto”, Rruga, “Preng Bib Doda” Pallati, Tiranë**

**Tel. 00355672051830**

**E mail: [dhuro\\_caushi@yahoo.com](mailto:dhuro_caushi@yahoo.com)**





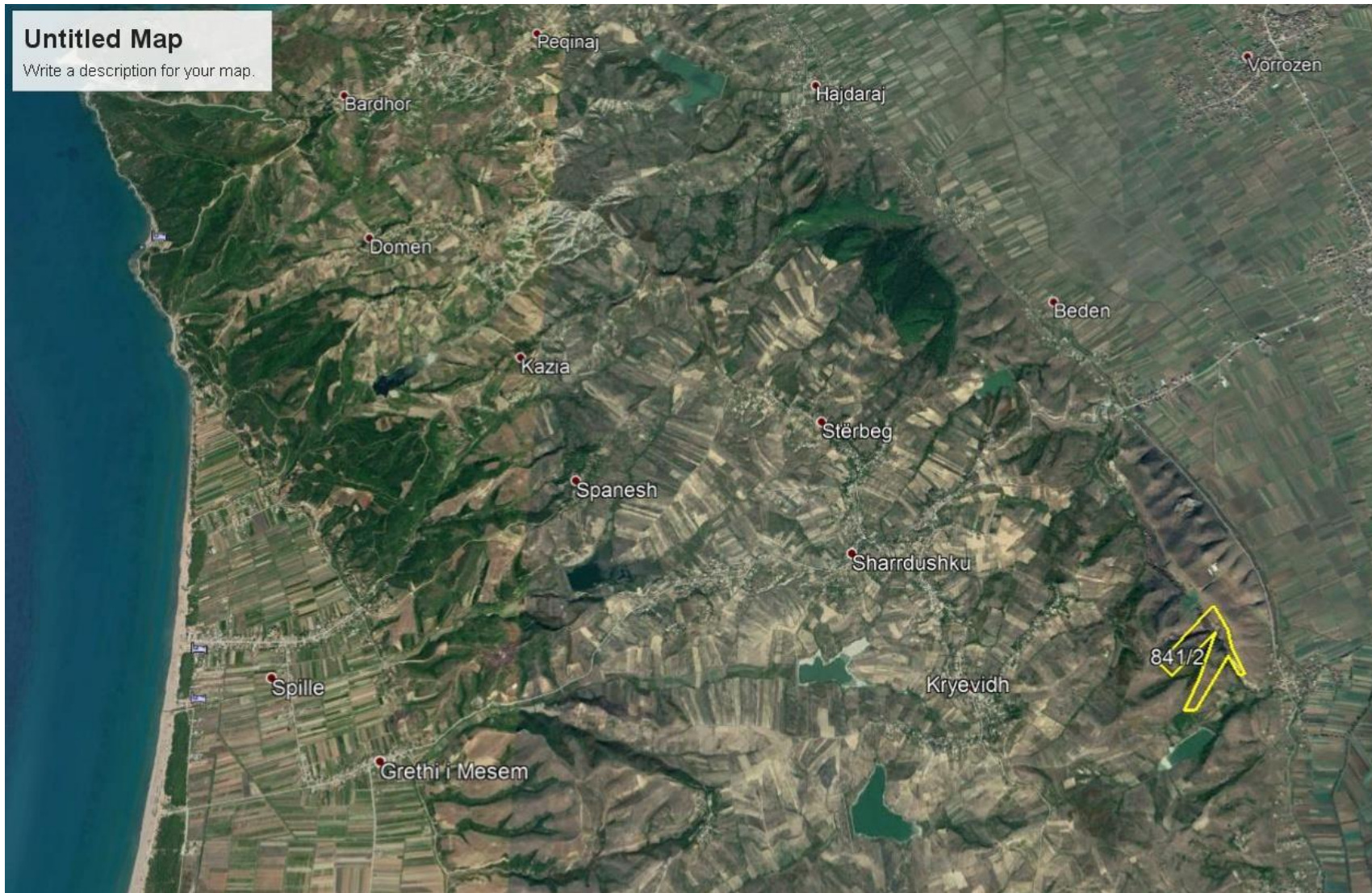
NUIS: L62412026R

Blloku “Vasil Shanto”, Rruga, “Preng Bib Doda” Pallati, Tiranë

Tel. 00355672051830

E mail: [dhuro\\_caushi@yahoo.com](mailto:dhuro_caushi@yahoo.com)





“ H&M MINING” PROJEKTE E KONSULENCE

NUIS: L62412026R

Blloku “Vasil Shanto”, Rruga, “Preng Bib Doda” Pallati, Tiranë

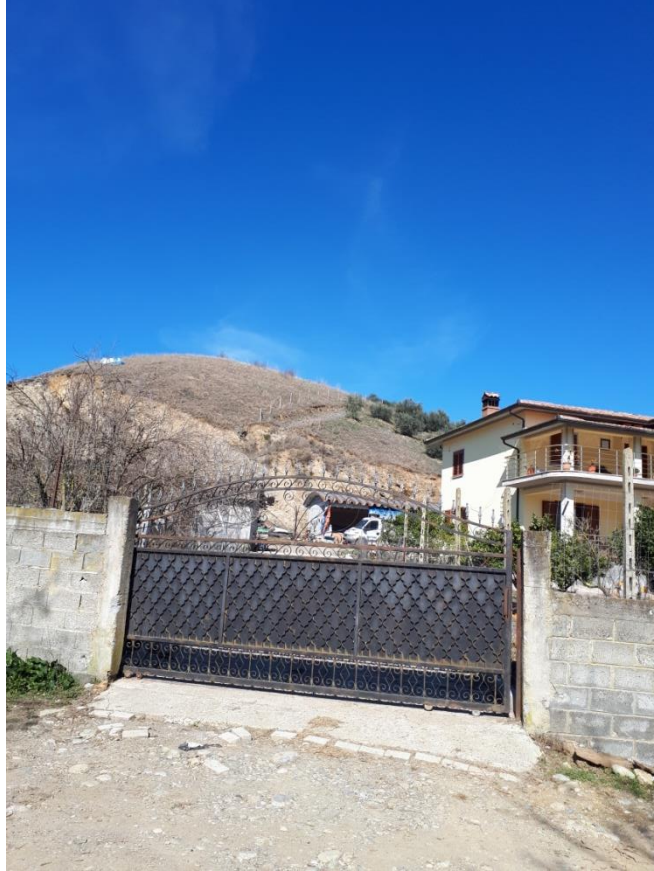
Tel. 00355672051830

E mail: [dhuro\\_caushi@yahoo.com](mailto:dhuro_caushi@yahoo.com)





**“ H&M MINING” PROJEKTE E KONSULENCE**  
**NUIS: L62412026R**  
**Blloku “Vasil Shanto”, Rruga, “Preng Bib Doda” Pallati, Tiranë**  
**Tel. 00355672051830**  
**E mail: [dhuro\\_caushi@yahoo.com](mailto:dhuro_caushi@yahoo.com)**



Pamje e fshatit Zhabjak

***ç. Skicat dhe planimetritë e objekteve të projektit dhe strukturave të projektit***

Objekte në shërbim të aktivitetit do të jetë konteneri që përdoret për shfrytëzimin e objektit.

***d. Përshkrim i procesit ndërtimor dhe teknologjike, përfshirë kapacitetet prodhuese/ përpunuese, sasitë e lendeve të para dhe produktet përfundimtare të projektit***

Duke marrë në konsideratë elemente si: prodhimin e projektuar, topografinë e terrenit të objektit të projektuar, sasinë e rezervave të shfrytëzueshme, karakteristikat gjeomekanike të shkëmbinjve, elementet e shtruarjes dhe koeficientin e zbulimit, është parashikuar shfrytëzimi i gurit gelqeror të behet me punime sipërfaqësore me kariere.

Shfrytëzimi me qiell të hapur i gurit gelqeror favorizohet dhe nga këto faktore:

Hidrografia e zonës, në përgjithësi dhe territori i projektuar për leje minerare në veçanti, nuk pritet të krijojë probleme për shfrytëzimin e vendburimit, mbasi sipërfaqja është plotësisht e drenuar dhe nuk ka probleme ujërash dhe burimesh të pranishme në të.

Në vendburim nuk ka burime të ujërave, apo vepra ujore të ndërtuara nga njeriu, etj, ato nuk janë të pranishme në zonën e shfrytëzimit dhe për rreth saj.

Aktiviteti do të kryhet në kufijt e lejes minerare.

**Ndërtimi gjeologjik i vendburimit**

Në ndërtimin gjeologjik të vendburimit marrin pjesë depozitimet e suitës “Rrogozhina” të cilat vendosen mbi pakon argjilore të formacionit “Helmasi” dhe kanë mërdhënie normale me të. Ato kanë përhapje në të gjithë shtrirjen e Ultesirës Adriatike dhe depresionin Tiranë-Ishëm.

Në sipërfaqe takohen, me të gjitha karakteristikat litologjike të tyre, në pjesët lindore të Ultesirës Adriatike edhe janë studiuar hollësisht në rajonin e Rrogozhinës, Kavajës, Patosit, Ardenicës, Peqinit, Lushnjës, Kuçovës, etj. Këto depozitime kanë karakter trashëman, ranorë, gravelite, konglomerate me zaje me ndërshtesa të holla argjilash. Në prerjen e Rrogozhinës suita fillon me shtresa ranore e alevrolite shtrese holle, mbi të vijojnë paketa konglomeratike e zaje që ndërthuren me paketa ranori, shtrese mesem, trashë dhe masive me trashësi shtrese deri në 4-6m.

Ranoret janë kokërvegjel deri trashë, shpesh gravelitike, poliminerale, të tipit kuarcoro- feldshpatik me përmbajtje serpentinash.

Lenda çimentuese është karbonatike ku vende vende është çimentim i mirë e here është i dobët.

Në përgjithësi konglomeratet përmbajnë koncentracione të larta të metaloreve, të epidotit, granateve, amfiboleve.

Në konglomeratet takohen zaje të rrumbullakosur dhe gjysem të rrumbullakosur të shkëmbinjve magmatike dhe sedimentare. Masa çimentuese e konglomerateve e zajeve është argjilo-alevrolite-ranore, gravelitike dhe e tipit bazal dhe në rastet kur çimentimi është i mesatarë deri

“H&M MINING” PROJEKTE E KONSULENCE

NUIS: L62412026R

Blloku “Vasil Shanto”, Rruga, “Preng Bib Doda” Pallati, Tiranë

Tel. 00355672051830

E mail: [dhuro\\_caushi@yahoo.com](mailto:dhuro_caushi@yahoo.com)

i forte lenda çimentuese është lenda karbonatike. Ne ranoret dhe konglomeratet e këtij formacioni gjenden shtresëzime të pjerrta e të kryqezuara, karakteristike e trashesise të formacionit mollasik.

Ne Pliocenin e mesëm shtesa “Rrogozhina” karakterizohet nga prezenca në prerje e një faune shoqeruese të varfer të foraminiferëve planktonike dhe me mbizotërim kryesisht të formave bentosike. Bazuar në foraminiferet planktonike veçohet zona me *Globorotalia crassaformis* si dhe evidentojnë zhvillimin me shumicë të foraminiferëve planktonike si *Globigerina decoraperta*, *G. apertura*, *Globigerinoides obliquus*. Veçanërisht zhvillim marin foraminiferet bentosike si: *Bolivinae*, *Ammonia beccarii beccarii*, *Uvigerina peregrina*, *Robulis rotulatus*, *Valvulineria bradyana* Bazuar në këta foraminifer veçohet zona bentosike *Ammonia pinuseptata* që paraqitet gjatë gjithë prerjes pliocenike. Format bentosike që marin zhvillim si dhe format planktonike të ridedepozituara si *acrostoma*, *Globoquadrina dehiscens*.

Trashësia e formacionit “Rrogozhina” leviz nga 50m., në prerjen e Patosit, deri në 1450m. në prerjen e Rrogozhinës.

Thëksojmë që argumentimi moshor i depozitimeve të Pliocenit në Ultesirën Adriatike është mbështetur dhe nga studimet makrofosilore. Këto studime kanë përcaktuar një numër të madh makrofosilesh që ndahen në katër grupe ku rendesi të veçantë në argumentimin e moshës të Pliocenit kanë makrofosilet e grupit të parë. Analiza biostratigrafike e bashkeshoqërimeve kanë nxjerrë në dukje se pjesa dermuese përbehet nga molusqet

Në sipërfaqe takohen, me të gjitha karakteristikat litologjike të tyre, në pjesët lindore të Ultesirës Adriatike edhe janë studiuar hollësisht në rajonin e Rrogozhinës, Kavajës, Patosit, Ardenicës, Peqinit, Lushnjës, Kuçovës, etj. Këto depozitime kanë karakter trashëman, ranorë, gravelite, konglomerate me zaje me ndershtresa të holla argjilash. Në prerjen e Rrogozhinës shtesa fillon me shtresa ranore e alevrolite shtrese holle, mbi të vijojnë paketa konglomeratike e zaje që ndërthuren me paketa ranori, shtrese mesëm, trashë dhe masive me trashësi shtrese deri në 4-6m. Ranoret janë kokërrvegjel deri trashë, shpesh gravelitike, poliminerale, të tipit kuarcoro- feldshpatik me përmbajtje serpentinash.

Lenda çimentuese është karbonatike ku vende vende është çimentim i mirë e herë është i dobët.

### **Te dhëna mbi granulometrinë, cilesinë, sasinë dhe vetitë e tjera fizike të konglomerateve.**

Në përgjithësi për studimet cilesore të konglomeratit është bërë trasimi i profileve kryqëstrukturore. Nga sa shikohet të analizën granulometrike del se përqindjen me të lartë e ze zhavori duket shkuar nga 55-65%

Rera nën 5m/m varion nga 20-25%.

Gjithashtu mungojnë papastërtitë si përqindja e argjilës megjithatë është e vogël rreth 0.58%. Zhavori në analizën e bërë rezultoi në përqindje mesatare 15%, ndërsa përqindja popullore shkon nga 10-15%.

Shpërndarja e fraksioneve kokërrizore është shumë homogjene. Kështu fraksioni +0.06mm është 26.97% ndërsa fraksioni 06-11mm është 24.45% dhe fraksioni mbi 2mm është 21.12%

“H&M MINING” PROJEKTE E KONSULENCE

NUIS: L62412026R

Blloku “Vasil Shanto”, Rruga, “Preng Bib Doda” Pallati, Tiranë

Tel. 00355672051830

E mail: [dhuro\\_caushi@yahoo.com](mailto:dhuro_caushi@yahoo.com)



### **Perberja minerale**

Mbi bazen e provave te marrau percaktuan perberesit kryesore te pakos e cila perbehet nga zhavorre,zhure e rere te imet e kokerrtrashe.qe kane kete perberje petrografike.

- Zaje me perberje karbonatike 39
- Zaje me perberje silicore 36%
- Zaje me perberje magmatike 23 %.

### **Perberja mineralogjike**

Nga studimi me binokulare i fraksioneve nga 0.3m/m – 15m/m rezulton kjo perberje mineralogjike.

- Minerale karbonatike 24%
- Minerale piroksenite 7%
- Minerale klorite – silicore 37%
- Minerale kuarci 6%
- Mineral silicore i kuq 2.0%
- Feldshpate 10.0%
- Olivine 11.0%
- Copra shkembore .etj 2.5%

### **Kushtet tekniko – minerare te vendburimit**

Bazuar ne pershkrimin gjeologjik te vendburimit dhe ne ate hidrogjeologjik mund te themi se ranori konglomeratik kane pamje bllokore, kompakte,dhe me çimentim te mire deri ne mesatare ku lelnda çimentuese eshte karbonatike, por qe vende vende kalon ne çimentim te dobet, me linja linja tektonike te rralla bejne ate qe kushtet e shfrytezimit te zones te jene te mira dhe per hire te lartesisë, klimes dhe kushteve hidrogjeologjike te favorshme te punohet ne vendburimin gjate gjithë vitit dhe me tre turne. Njekohesisht kushtet e mira te infrastruktures ne afersi te vendburimit krijojne lehtesi ne shfrytezim e transport

### **Tektonika**

Per hire te nje tektonike jo shume te zhvilluar dhe ekzistencen e nje zone jo shume heterogjene krijohen mundesi lehtesuese te mira per shfrytezim me kariere (qiell te hapet) dhe me lartesi shkalle 5-7-10m ne funksion te mjeteve te ngarkimit.

### **Punimet e kryera dhe metoda e llogaritjes se rezervave te mineralit, rezervat gjeologjike dhe te nxjereshme te mineralit ne sasi e cilesi.**

Duket fare qarte nga fotot e meposhteme se formacionet konglomerate te zones kane shtrirje dhe zhytje te qendrueshme, Kohe me pare aty eshte shfrytezuar nxjerrja e konglomerateve per qellime te ndryshme

“ H&M MINING” PROJEKTE E KONSULENCE

NUIS: L62412026R

Blloku “Vasil Shanto”, Rruga, “Preng Bib Doda” Pallati, Tiranë

Tel. 00355672051830

E mail: [dhuro\\_caushi@yahoo.com](mailto:dhuro_caushi@yahoo.com)

Per te patur nje ide me te plote per perberjen e ketyre konglomerateve ne thellesi u hapen disa puseza me eskavator ne thellesi 4m ( shiko harten gjeologo topografike ne shkallen 1 : 1000) ku u pa qe edhe ne kete thellesi vazhdon e njenjta situatë si ne siperfaqe.



Pamje e formacioneve dhe bbløqe konglomeratesh te çimentuar

Llogaritja e rezervave u be me metoden e prerjeve vertikale paralele.

U maten siperfaqet ne profile dhe distancat midis tyre . Per llogaritjen e rezervave gjeologjike u perdoren formulat :

$$V = \frac{S_1 + S_2}{2} \times L \quad \text{dhe} \quad V = \frac{S_1 + S_2}{3} \times \frac{\sqrt{S_1 \times S_2}}{L}$$

Ku:

- $V =$  volumi i blløkut ne  $m^3$
- $S_1 - S_2 =$  siperfaqet e matura ne profil ne  $m^2$
- $L =$  distanca mes profileve ne m

Formula e pare perdoret ne rastet kur siperfaqet mes profileve nuk ndryshojne me shume se 40% ne rastet e tjera perdoret formula e II-te

- $V -$  Volumi i blløkut

“ H&M MINING” PROJEKTE E KONSULENCE

NUIS: L62412026R

Blløku “Vasil Shanto”, Rruga, “Preng Bib Doda” Pallati, Tiranë

Tel. 00355672051830

E mail: [dhuro\\_caushi@yahoo.com](mailto:dhuro_caushi@yahoo.com)

Formula e pare perdoret ne rastet kur siperfaqet e profileve nuk ndryshojne me shume se 40%.  
Ndersa ne rastet kur siperfaqet mes profileve ndryshjne me shume se 40% perdoret formula e dyte

Ne siperfaqen e konturuar u ndertuan tre profile ne shkalle 1 :1000.

Me poshte po japim pershkrimin e siperfaqve dhe distancat midis profileve :

Studimi tekniko-ekonomik dhe projekti i shfrytezimit i vedburimit te konglomerateve ne Bedeni u krye me kerkese te shoqerise per tu paraqitur ne Ministrin e Ekonomise Tregetise dhe Energjitikes per marrjen e lejes minerare te shfrytezimit

Ky studim hartohet ne mbeshtetje te ligjit Minerar Shqiptar Nr 7796 dt. 17.02.1994. Ky studim bazohet ne te dhenat e perftuara nga rikonjicioni ne terren , nga vrojtimet dhe dokumentacioni i cveshjeve te ndryshme, ku u be rilevimi topografik ne shkalle 1 :1000.

Per realizimin e ketij studimi u shfrytezuan materiale arshivore te kryera vite me pare.

Duke respektuar ligjin Minerar dhe per te ushtruar aktivitet konform ligjeve dhe rregulloreve ne fuqi, paraqesim studimin tekniko ekonomik dhe projektin e shfrytezimit per objektin e ranorit konglomeratik per kete zone.

Kjo zone eshte e pa pyllzuar pa objekte industriale e larg qendrave te banuara me rezerva te bollshme me veti te mira fiziko –kimike.

Per te qene sa me afer se vertetes, llogaritja e rezervave te objektit eshte bere mbas ndertimit te karrieres ne gjendjen e saj ne fund te shfrytezimit.

Mbi bazen e te dhenave te nxjerra nga kompiuteri , per sejcilen shkalle u maten siperfaqe e sejciles shkalle

Nisu nga fakti se objekti eshte I ndertuar nga konglomerat pak te çimentuar, mbi bazen e llogaritjeve empirike,te mjeteve mekanike qe shoqeria Kida Trans dipsonon eshte pranuar lartesi e shkalleve te karrieres te jete 10 m

Ne projektin e shfryezimit , objekti paraqitet ne gjendjen perfundimtare te shfrytezimit ne trajten e dy karrierave nga te cilat njera prej tyre, e vendosur ne krahun e djathte te peroit dhe tjetra ne te du anet e tij, dhe kan kuota te ndryshmemne nivelet fundore dhe ato te iperme

Ne tabelat e meposhteme jepen matjet e siperfaqeve te shfrytezueshme (m<sup>2</sup>) ne shkalle dhe llogaritja e rezervave te shfrytezueshme ne m<sup>3</sup> ne sejcilen shkalle per sejcilin krahe dhe per tere objektin :

Volumi i rezervave sipas shkalleve te matura ne kompiuter paraqiten ne tabelen me poshte.

Nr.	Shkalla	Siperfaqe ne shkalle	Siper. Mesatare	Lartesia m	Volumi,m3	
1	85	8296	8296	10	41480	57242.4

“ H&M MINING” PROJEKTE E KONSULENCE

NUIS: L62412026R

Blloku “Vasil Shanto”, Rruga, “Preng Bib Doda” Pallati, Tiranë

Tel. 00355672051830

E mail: [dhuro\\_caushi@yahoo.com](mailto:dhuro_caushi@yahoo.com)

2	75	18675	13485.5	10	134855	186099.9
3	65	24270	21472.5	10	214725	296320.5
4	55	27060	25665	10	256650	354177
<b>KARRIERA NR.1, REZERVA TE NXJERRSHME</b>					<b>647710</b>	<b>893839.8</b>
Nr.	Shkalla	Siperfaqe ne shkalle	Siper. Mesatare	Lartesia m	Volumi,m3	
1	80	6185	6185	10	30925	42676.5
2	70	20720	13452.5	10	134525	185644.5
3	60	33385	27052.5	10	270525	373324.5
4	50	37805	35595	10	355950	491211
5	40	33750	35777.5	10	357775	493729.5
<b>KARRIERA NR,2 REZERVA TE NXJERRSHME</b>					<b>1149700</b>	<b>1586586</b>
<b>REZERVA TE NXJERRSHME TOTAL, M3</b>					<b>1797410</b>	<b>2480426</b>

Ne total ne te dy karrierat jan 1853900 m3 masiv dhe te shkrifet 2 480 426 m3

### **Pjesa minerare**

#### **Te pergjitheshme; Konditat tekniko-minerare**

Zona, ku kerkohet te merret leja minerare, vendoset ne nje zone te pershtateshme per shfrytezim, pa burime ujerash dhe me bimesi te perfaqesura nga shkurre shume te rralla e thuajse te pa zhvilluara ne lartesi.

Siperfaqia e objektit eshte e çveshur dhe pa bimesi ( shiko fotot).

**“ H&M MINING” PROJEKTE E KONSULENCE**

**NUIS: L62412026R**

**Blloku “Vasil Shanto”, Rruga, “Preng Bib Doda” Pallati, Tiranë**

**Tel. 00355672051830**

**E mail: [dhuro\\_caushi@yahoo.com](mailto:dhuro_caushi@yahoo.com)**



Pamje e objektit Mbulesa vegetatale mungon dhe formacionet konglomerate

Ne pjese te vecantate tij, trashesia e mbulesa varion nga 5-7 cm.

Konglomeratet jane te çimentuara mire dhe vende vende eshte me çimentim te dobet.

Kuota me e ulet e shfrytezimit eshte + 40 m dhe kuota me e larte e shfrytezimit eshte +10m.

Ne kete siperfaqe jane trasuar tre profile ne shkallen 1 : 1000 dhe pikerisht profili 1-1, 2-2, 3-3

Mbi siperfaqen e objektit nuk ka vepra arti, argjinatura, shtepi banimi, objekte social- kulturore, linje elektrike dhe linje uji qe mund te demtohen nga kryerja e ketij aktiviteti.

Objekti eshte i lidhur me rruge automobilistike, ne gjendje te mire. Ajo kalon mes per mes zones dhe vazhdon deri ne kuotat e poshteme te objektit , ne pjesen me te madhe te saje kalon permes zones. Kjo rruge eshte hapur nga banore te zones te cilet kane prodhuar per nevoja te tyre material ne sasira te vogla.

Ne hartimin e pjeses minerare te ketij studimi, percaktimin e menyres se shfrytezimit, radhen e shfrytezimit dhe elemente te tjere, kemi mare ne konsiderate :

- Topografia e objektit ne zonen e shfrytezimit dhe per rreth saj;
- Sasia e rezervave te nxjerreshme per garantimin e prodhimit;

**“ H&M MINING” PROJEKTE E KONSULENCE**

**NUIS: L62412026R**

**Blloku “Vasil Shanto”, Rruga, “Preng Bib Doda” Pallati, Tiranë**

**Tel. 00355672051830**

**E mail: [dhuro\\_caushi@yahoo.com](mailto:dhuro_caushi@yahoo.com)**



- Sasia e mbuleses dhe e sterialve qe duhet te zhvendosen jashte zones se shfrytezimit.
- Ekzistenca e lidhjes se objektit me rrugen nacionale Kavaje – Rrogozhine;
- Karakteristikat fiziko-mekanike dhe gjeomeknike te formacioneve qe ndertojne objektin.
- Qendrushmeria e mbuleses dhe e pakos konglomeratike, te cilet kane tregues mekanike jo te qendrueshem.

### Zgjedhja e menyres se shfrytezimit

Per zgjedhjen e menyres me te pershtateshme dhe me te leverdishme te shfrytezimit te vendburimit te pakos konglomeratike jane mare ne konsoderate disa faktore si :

- Forma e vendburimit.
- Vetite fiziko – mekanike te formacioneve qe ndertojne vendburimin.
- Kushtet tekniko – minerare te vendburimit.
- Kushtet hidrogjeologjike.
- Sasia e rezervave gjeologjike, te nxjershme, zbulimi dhe koeficienti i zbulimit.

Duke mare ne konsiderate elemente te tjere si: topografine, sasine e rezervave, karakteristikat gjeomekanike te shkembenjve, elementet e shtruarjes parashikojme si menyre shfrytezimit ate **me punime siperfaqesore (karriere)**, te rezervave te llogaritura te objektit me kuote te poshtem +40 m, dhe te siperme +80m, dhe per karrieren tjetere, qe gjithesesi eshte vazhdim i tjetres vendoset midis koutave +55m deri ne +85m

Sistemi i shfrytezimit qe parashikohet te perdoret eshte i thjeshte pa transport te mbuleses dhe transport direkt te konglomerateve ne vendin e perdorimit te tyre bruto si matrial mbushes per shtrim rruges rurale.

Kryerja e punimeve te shfrytezimit me qiell te hapur, gjithashtu favorizohet nga :

- Renia e formacioneve, qe ndertojen pakon konglomertike ne pjesen ku parashikohet te zhvillohet aktiviteti minerar.
- Fortesia e pershtateshme e mbulesave aluvionale, si dhe trashesia e vogel e tyre, te cilat mund te germohen me mjete te mekanizuar por vende vende kerkojne edhe nevojën e perdorimit te lendes plasesepa patur nevojën e perdorimit te Lendeve Plasese
- Hidrogarfia e zones ne pergjithesi dhe e pjeses se kerkuar per leje minerare ne veçanti, e cila nuk krijon probleme per shfrytezimin e vendburimit.
- Hidrologjia, burimet e ujrave etj, te cilat nuk jane te pranishme ne zonen e shfryezimit dhe perrreth saj.
- Koeficienti i paperfillshem i zbulimit, ne saj te te cilit nuk ka nevoja per siperfaqe te depozitimit te perhershem ose te perkohshem te sterileve.

“H&M MINING” PROJEKTE E KONSULENCE

NUIS: L62412026R

Blloku “Vasil Shanto”, Rruga, “Preng Bib Doda” Pallati, Tiranë

Tel. 00355672051830

E mail: [dhuro\\_caushi@yahoo.com](mailto:dhuro_caushi@yahoo.com)

Kjo menyre shfrytezimi ka gjithashtu disa avantazhe :

- Siguri te larte ne pune.
- Krijon mundesi per mekanizimin e te gjithë proceseve te punes duke perdorur makineri e mekanizma bashkekohore.
- Lejon rritje te kapaciteteve te nxjertes per prodhim me te larte ne funksion te kerkasave.

E meta e kesaj menyre shfrytezimi eshte varesia e punimeve te shfrytezimit nga kushtet klimaterike dhe atmosferike.

Prodhimi i konglomeratit ne karjere do te perdoret kryesisht si cakell dhe stabilizant per rruge, ndertim mure mbajtese dhe themele..

Stabilizanti sipas kerkeses teknologjike perziet me 5% - 10% dhera. Prandaj gjithë prodhimi qe nxirret nga gurorja eshte i pranushem per perdorim.

Ndersa per prodhimin e inerteve, si rere, granile e te tjera, materjali mund te perpunohehet dhe fraksionohet ne impiante te ndertuar per kete qellim

Ne pjesen e pare te ketij projekti eshte dhene llogaritja e rezervave gjeologjike e bazuar ne te dhenat e mara nga studimi ne vend, vrojtimete e kryera si dhe korelimet e ndryshme ne raport me perrenjte kufizues te objektit si dhe prerjet gjeologjike te trasuara brenda zones se kerkuar per licensim.

Ne tabelat e meposhteme jepen matjet e siperfaqeve te shfrytezueshme (m<sup>2</sup>) ne shkalle dhe llogaritja e rezervave te shfrytezueshme ne m<sup>3</sup> ne shkalle :

Volumi i rezervave sipas shkalleve te matura ne kompiuter paraqiten ne tabelen me larte.

**Tabela e llogaritjes se rezervave te nxjerrshme sipas shkalleve, karriera nr.1**

Nr.	Shkalla	Volumi, msiv m <sup>3</sup>	Volumi,te shkrifeta, m <sup>3</sup>
1	80	30925	43295
2	70	139525	195335
3	60	278025	389235
4	50	363450	508830
5	40	365275	511385
<b>TOTAL, KARIERA 1</b>		<b>1177200</b>	<b>1648080</b>

**llogaritjes se rezervave te nxjerrshme sipas shkalleve, karriera nr.2**

“ H&M MINING” PROJEKTE E KONSULENCE

NUIS: L62412026R

Blloku “Vasil Shanto”, Rruga, “Preng Bib Doda” Pallati, Tiranë

Tel. 00355672051830

E mail: [dhuro\\_caushi@yahoo.com](mailto:dhuro_caushi@yahoo.com)

Nr.	Shkalla	Volumi,m3	Te shkrfeta
1	85	5827.5	8158
2	75	40488	56683
3	65	90048	126067
4	55	122279	171190
<b>TOTAL, KARIERA 2</b>		<b>676700</b>	<b>947380</b>
<b>REZERVA TE NXJERRSHME , TOTALM<sup>3</sup></b>			<b>2480426</b>

Nr.	Shkalla	Siperfaqe ne shkalle	Siper. Mesatare	Lartesia m	VOLUMI, M3
1	85	8296	8296	10	57242.4
2	75	18675	13485.5	10	186100
3	65	24270	21472.5	10	296321
4	55	27060	25665	10	354177
<b>KARRIERA NR.1, REZERVA TE NXJERRSHME</b>					<b>893840</b>
Nr.	Shkalla	Siperfaqe ne shkalle	Siper. Mesatare	Lartesia m	VOLUMI, M3
1	80	6185	6185	10	42676.5
2	70	20720	13452.5	10	185645
3	60	33385	27052.5	10	373325
4	50	37805	35595	10	491211
5	40	33750	35777.5	10	493730
<b>KARRIERA NR,2 REZERVA TE NXJERRSHME</b>					<b>1586586</b>
<b>REZERVA TE NXJERRSHME TOTAL, M3</b>					<b>2480426</b>

Ne llogaritjet e meposhteme eshte mare per baze kapacitetit 100 000 m3/vit i shkrfet

“ H&M MINING” PROJEKTE E KONSULENCE

NUIS: L62412026R

Blloku “Vasil Shanto”, Rruga, “Preng Bib Doda” Pallati, Tiranë

Tel. 00355672051830

E mail: [dhuro\\_caushi@yahoo.com](mailto:dhuro_caushi@yahoo.com)

## **Kapaciteti nxjerrës i minierës, regjimi i punës, nderesa në dite, dite në muaj, ose vit, Grafiku i prodhimit.**

- **Kapaciteti prodhues**

Prodhimi i realizuar nga shfrytëzimi i këtij objekti në zonën e kerkuar do të ketë si destinacion përdorimin e tij në industrinë e ndërtimit të zonës dhe me gjere, në trajtën e materialeve të ndërtimit të pa përpunuar, si rere, granil apo çakull. Për këtë arsye, në varesi të tregut të studjuar dhe të pritshëm, subjekti parashikon një prodhim vjetor në karriere prej rreth 100 000 m<sup>3</sup>/vit .

- **Regjimi i punës**

Për realizimin e prodhimit të parshikuar karriera do të punojë rreth 12 muaj në vit e barabartë me 312 dite në vit, 26 dite në muaj me një nderese në dite. Për vitin e parë të aktivitetit të saj, karriera do të punojë me një intensitet me të lartë për riparimin e rrugës, sistemit e ndryshme dhe realizimin e prodhimit.

- **Grafiku i zbulimit dhe prodhimit**

Sasia e përgjithshme e zbulimit e kësaj karriere është e pa përfillshme dhe nuk do të realizohet si proces me vete, por do të gërmohet së bashku me konglomeratin. Kjo do të bëhet e tillë për faktin se mbulesa është e vogël dhe me ndikim të pa përfillshëm në uljen e rendimentit të punës në impjantin e larjes dhe përpunimit të konglomeratit.

Vëllimi i përgjithshëm i prodhimit në vitin e parë pa zbulim do të jetë 100 000 m<sup>3</sup>.

Vëllimi ditor, do të jetë 100 000m<sup>3</sup> / 312 dite  $\cong$  320 m<sup>3</sup>/dite zhavorë. Mbi bazën e granulometrisë si dhe përbersve aluvionale, prodhim i gatshëm për treg do të jetë rreth **95** % e sasisë së përgjithshme.

Volumi i përgjithshëm i mbetjeve teknologjike mbas përpunimit prej **9 500** m<sup>3</sup>, i cili do të rikëtohet në zonën e shfrytëzuar do të shërbejë për përforsimin e brezit mbrojtës midis trasës së hekurudhës dhe kontureve të karrierës.

Kuota me e lartë e shfrytëzimit është +85, e cila përkon me kuotën e terrenit, kurse kuota me e ulët është +35m, e cila përfaqëson nivelin e poshtëm të karrierës.

Me përfundimin e e rikonstruksionit të rrugës deri në fund të objektit, në kuotë +40m e cila , praktikisht është e hapur fillon shfrytëzimi i pakos konglomeratike. Për shfrytëzimit do të bëhet sheshi i punës dhe menjëherë do të nisë gërmimi i pakos konglomeratike. Radha e shfrytëzimit do të jetë nga lart poshtë dhe drejtimi i shfrytëzimit nga verilindje në jugperëndim që përkon gati me drejtimin e shtrirjes së profileve tërthore.

Sasia e përgjithshme e zbulimit të kësaj karriere është e papërfillshme, për rrjedhojë koeficienti mesatar i zbulimit do të jetë zero.

“H&M MINING” PROJEKTE E KONSULENCE

NUIS: L62412026R

Blloku “Vasil Shanto”, Rruga, “Preng Bib Doda” Pallati, Tiranë

Tel. 00355672051830

E mail: [dhuro\\_caushi@yahoo.com](mailto:dhuro_caushi@yahoo.com)



Ne vitin e pare parashikohet te realizohet nje prodhim prej 10 000m<sup>3</sup> mbeshtetur ne mundesite reale qe ka subjekti Kapaciteti maksimal i prodhimit do te filloi te realizohet ne vitin e tete prej 100 000.

Shfrytezimi parashikohet te filloje ne konturet veriore te zones (kufiri gjeresor) ne lindje te saj, ne kuotat +80m deri ne kuoten +4m ne trajten e nje gjysem transeje me gjeresi sa gjeresia e siperfaqes se objektit dhe me thellesi sa disnivele i kuotave te siperme dhe te poshteme. Siperfaqja qe do te shfrytezohet ka formen e paraqitur ne vizatimin Planimetria e karrieres ne fund te shfrytezimit

Paralelisht me shfrytëimin e krahut juglindor subjekt mund te filloi se shfryezuari edhe ne pjesen tjeter ate veriperendimore

Per shfrytezimin e ketij vendburimi nuk do te perdoret lende plasese, rrezimi i tij do te behet me mjetin e rrezimit te tipit Katerpila Kjo metode jep mundesi qe edhe ndotja e ambientit dhe ajerit te jene te paperfilleshme.

Ne vitin e pare te shfrytezimit do te punohet ne shkallen +80m.

Ne tabelen e me poshteme dhe ne vizatimet perkatese (profilet) eshte dhene parashikimi i prodhimit ne vite per cdo shkalle.

**“ H&M MINING” PROJEKTE E KONSULENCE**

**NUIS: L62412026R**

**Blloku “Vasil Shanto”, Rruga, “Preng Bib Doda” Pallati, Tiranë**

**Tel. 00355672051830**

**E mail: [dhuro\\_caushi@yahoo.com](mailto:dhuro_caushi@yahoo.com)**

Grafiku i prodhimit ne shkalle ne vite ne te dy karrierat

Shkalla	Vol, m3	VITET																									Shuma		
		1	2	3	4	5	6	7	8	9	10	11	12	13	14	15	16	17	18	19	20	21	22	23	24	25			
85	57242.4	1000 0	2000 0	2000 0	7242																						57242		
80	42676.5			1000 0	2000 0	1267 6																					42676		
75	186100				1275 8	3000 0	30000	30000	30000	30000	23342																186100		
70	185645					3000 0	30000	30000	30000	30000	30000	5645															185645		
65	296321					7334	30000	30000	30000	30000	30000	30000	30000	30000	18987												296321		
60	373325						10000	10000	10000	10000	16658	30000	30000	30000	30000	40000	40000	40000	40000	36667							373325		
55	354177												34355	30000	30000	30000	40000	40000	40000	40000	40000	29822					354177		
50	491211														10000	10000	10000	1013	20000	20000	20000	23333	40000	60000	60000	60000	60000	6000 0	454346
40	493730																					30178	40000	40000	40000	40000		190178	
<b>SHUM A</b>	248042 6	1000 0	2000 0	3000 0	4000 0	8001 0	10000 0	10000 0	10000 0	10000 0	10000 0	10000 0	10000 0	10000 0	10000 0	10000 0	10000 0	10000 0	10000 0	10000 0	10000 0	10000 0	10000 0	10000 0	10000 0	10000 0	4000 0	212001 0	

## **Variantet e hapjes se vendburimit, argumentimi dhe zgjedhja e menyres se hapjes se vendburimit.**

Ne studimin e varianteve te hapjes se vendburimit jane mare ne konsiderate :

- Kuota e e sipërme dhe e poshtem e zones se shfrytezimit (+85m, +40m).
- Parametrat gjeometrike te zones se shfrytezimit.
- Shperndarjen e rezervave te nxjerrshme ne shkalle ne raport me sasine e pergjitheshme te rezervave

Gjithashtu relievi i siperfaqes ku ndodhet objekti ka kushte te pershtateshme qe favorizojne hapjen me transhe me gjysem seksioni me nje kalim, gjersia e saj do te jete ne funksion te menyres te transportit te mineralit dhe sterilit dhe paraprakisht eshte pranuar 6-8 m.

Per lidhjen e objektit me rrugen ekzistuese qe lidh objektin me fshatrat, do te perdoret rruga rurale e hapur para disa viteve per qellime te ndryshme transporti, Nga kjo rruge, me kuote lartesisie çdo 10m, do te hapen transhete e hyrjeve ne objekt ne çdo shkalle. Transhete do te pershkojne formacione deri te qendrushme. Zgjedhja e skarpates se transheve do te varet nga shtrirja e tyre ne raport me renien e konglomeratit dhe do te jete nga  $55^{\circ}$  - $60^{\circ}$  Volumi i germimit per ml transhe llogaritet rreth  $10-16\text{m}^3/\text{ml}$ .

Karriera do te shfrytezohet nga lart-poshte. Ne kete menyre, ka siguri ta larte per realizimin e prodhimit, zbatimin e rregullave te sigurimit teknik dhe mbrojtjen e ambientit nga ndotja.

Mbas marjes ne konsiderate te faktoreve te mesiperm eshte bere zgjedhja e variantit te hapjes se vendburimit.

*Pranojme* : Te mireqene hapjen e vendburimit me anen e rruges se hapur, e cila e pershkon ate per gjithe shtrirjen deri ne kuoten +40m. Ne vijim te saj do te hapet pjesa tjeter e saj ne te dy krahet e perroit per te pergatitur dy fronte shfrytezimi per te perballuar prodhimtarine vjetore perj 100 000  $\text{m}^3/\text{vit}$ .

Gjatesia e saj nga devijimi me rrugen e fshatrave deri ne kufirin e siperm te karrieres eshte rreth 0.7 km

## **Sistemi i shfrytezimit treguesit tekniko – ekonomik te tij**

Ne zgjedhjen e sistemit te shfrytezimit jane mare parasysh faktoret e meposhtem :

- Kushtet tekniko-minerare te objektit.
- Menyren e rezimit te pakos konglomeratike.
- Menyra e ngarkimit transportit dhe depozitimit te sterilit.
- Menyra e kryerjes se punimeve te zbulimit.

“H&M MINING” PROJEKTE E KONSULENCE

NUIS: L62412026R

Blloku “Vasil Shanto”, Rruga, “Preng Bib Doda” Pallati, Tiranë

Tel. 00355672051830

E mail: [dhuro\\_caushi@yahoo.com](mailto:dhuro_caushi@yahoo.com)

- Menyra e ngarkimit dhe transportit te mineralit ne brendesi te karrieres dhe jashte saj.
- Mjetet e ngarkimit dhe transportit qe parashikohen te perdoren ne zbulim dhe prodhim.

Ngarkimi i materjalit ne sheshet e shkalleve te shfrytezimit parashikohet te behet me varinski me kove te variushme deri  $1m^3$  dhe me fadrome me kapacitet kove deri  $2m^3$ .

Transporti i materjalit konglomeratik parashikohet te behet me kamiona  $10-12 m^3$ . Bazuar ne sa me siper sistemi i shfrytezimit qe parashikohet te perdoret eshte i thjeshte.

Per shfrytezimin e ketij vendburimi do te perdoret lende plasese,

Ne vitin e pare te shfrytezimit do te punohet ne shkallee siperme mbasi volume I rezervave ne to eshte I vogel. Grafiki shfrytezimi eshte paraqitur ne tabelen me siper .

Sipas keti grafiku shfrytezimi I rezervave parashikohet te behet per nje periudhe prej 7 vitesh nga koha e marrjes se licenses deri ne shuarjen e aktivitetit

Elementet e sistemit te shfrytezimit qe parashikohet te perdoret do te jene:

- Lartesia e shkalles se karrieres eshte 10m
- Gjeresia e sheshit te punes 15-20m
- Kendi i skarpates se shkalles 50-55
- Ngarkimi dhe transporti i mekanizuar
- Rezimi i materjalit konglomeratik me perdorim te L.P.

### **Radha dhe drejtimi i shfrytezimit dhe elementet gjeometrike te karrieres ne gjendjen perfundimtare**

#### **a) Radha dhe drejtimi i shfrytezimit**

Shfrytezimi i ketij objekti do te behet me qiell te hapur me lartesi shkalle 10m dhe lartesi te ndryshueshme nenshkalle deri ne formimin e shkalles se plote.

Duke pasur parasysh elemente e shtruarjes se pakos konglomeratike, kendin e renie  $3-10^\circ$  ne perendim dhe te renies se terenit, eshte zgjedhur radha, drejtimi i shfrytezimit dhe oreientimi i pergjithshme i shkalleve si me poshte :

*Radha e shfrytezimit;* Rradha e pergjitheshme e shfrytezimit te objektit do te jete nga lart poshte duke filluar nga shkalla me kuote +70m ne kufirin jugor te zones dhe duke zbritur ne menyre te alternuar ne shkallet e meposhteme.

*Drejtimi i shfrytezimit;* Drejtimi shfrytezimit te objektit do te jete pergjithesisht nga Perendimi ne Lindje duke filluar nga kufiri ne kufi.

“H&M MINING” PROJEKTE E KONSULENCE

NUIS: L62412026R

Blloku “Vasil Shanto”, Rruga, “Preng Bib Doda” Pallati, Tiranë

Tel. 00355672051830

E mail: [dhuro\\_caushi@yahoo.com](mailto:dhuro_caushi@yahoo.com)



Orjentimi i pergjithshem i shkalleve do te jete sipas izohipseve te terenit (shih planimetrine e karrieres ne gjendjen perfundimtare ) dhe perkatesisht:

Nje orjentim i tille i shkalleve diktohet nga elementet e shtruarjes se struktres dhe nga topografia dhe kendet e renies se shpateve te kodres.

Pas kryerjes se punimeve te hapjes dhe shfrytezimit deri ne fazen e krijimit te shesheve me gjeresi mbi 20m, shkallet do te orientohen kryq shtrirjes duke mundesuar mbajtjen e kendeve te skarpates  $50^{\circ}$  - $55^{\circ}$ .

Ne vitin e pare te shfrytezimit do te punohet ne shkallen + 80 dhe +85m.

Percaktimi i lartesisë se shkalles : Percaktimi i lartesisë se shkalles se punes ne karriere eshte bere duke patur parasysh faktoret e meposhtem:

- Kushtet tekniko-minerare te objektit.
- Vetitet e shkembinjve rrethues.
- Mjetet e parashikuara per menyren e rrezimit.
- Menyren e transportit te brendshem dhe te jashtem te konglomeratit.
- Menyren dhe mjetet e ngarkimit ne shkallet dhe menyren e krehjes se shpateve te shkalleve.

Lartesi e shkalles se plote eshte panuar 10 m do te varet nga situata faktike mjetet e ngarkimit dhe ne funksion te tyre mund te ndryshohet.

#### Procesi i rrezimit :

Per rrezimin e pakos konglomeratike te ketij objekti do te perdoret lende plasese,

Theksojme se subjekti I interesuar per shfrytezimin e objekti ka nje park te fuqishem mjetesh ngarkimi e transporti, mbasi ka te ngritur biznese ndertimi.

Germimi eshte parashikuar te behet me eskavator me kapacitet te koves  $1m^3$ . Ne te gjitha rastet kur konglomerati del me cimentim kompakt, i cili nuk mund te germohet me anen e koves, do te montohet çekiçi rezues (matrapik) i cili ben thyerjen e masivit kompakt.

Per germimine  $100\ 000\ m^3$  konglonerat do te duhet nje eskavator

#### Procesi i rrezimi ne zbulim :

Meqense mbulesa e pakos konglomeratike eshte e pa perfillshme rrezimi i saj do te behet se bashku e konglomeratin.

Per ngarkimin e materjalit te rrezuar ne sheshet e punes se karrieres, do te perdoret eskavatori me kove te variueshme deri  $1m^3$  dhe ne raste te veçanta me fadrome. Transporti nga sheshet e punes ne destinacion do te behet me kamiona  $10-12\ m^3$ .

“ H&M MINING” PROJEKTE E KONSULENCE

NUIS: L62412026R

Blloku “Vasil Shanto”, Rruga, “Preng Bib Doda” Pallati, Tiranë

Tel. 00355672051830

E mail: [dhuro\\_caushi@yahoo.com](mailto:dhuro_caushi@yahoo.com)

## **b) Elementet gjeometrike te karrieres ne gjendjen perfundimtare**

Duke pasur parasysh pozicionin gjeografik te karrieres, relievin dhe parametrat gjeometrike te shkalleve, karriera do te kete formen e nje stadiumi me zgjatje Jugeperendim - Verilindje, me parametrat e me poshtem

1. Thellesia e vertikale e karrieres 30-35m.
2. Numuri i shkalleve 3-4.
3. Kendi i shpatit te shkalles ne varesi te orientimit te shkalleve 50-55<sup>0</sup>
4. Lartesia e shkalles 7m.
5. Siperfaqja e karrieres ne plan 0.86 km<sup>2</sup>.

## **Pasaportat e rrezimit per prodhimin**

### **Rrezimi i formacioneve shkembore**

Rrezimi i shkembinjeve gelqerore do te realizohet me nje nga metodat e njohura me bira te shkurtra marteli, me puse sonde, dhe rrezimi me dhoma minash, metoda te cilate mund te aplikohet ne objekt

### **Pasaportat e shpim plasjes per zbulimin dhe fronet e prodhimit llogaritja e lendes eksplozive qe do te perdoret.**

### **Rrezimi i formacioneve shkembore dhe perdorimi i lendes plasese**

Rrezimi i shkembinjeve gelqerore do te realizohet me nje nga metodat e njohura me bira te shkurtra marteli, me puse sonde, dhe rrezimi me dhoma minash, metoda te cilate mund te aplikohet ne objekt

Per kryerjen e punimeve te rrezimit te shkembit ne objekt, menjehere, pasi subjekti pajiset me lejen minerare, paraqet dokumentacionin e kerkuar :

**Autorizim per Perdorm Civil te Lendeve Plasese**, per Shfrytezim minerali ne objekt i cili leshohet nga Ministria e Infrastruktures dhe Energjise sipas nje procedure te percaktuar me VKM 315, dt. 5.5.2010, pika 2, paragrafi “a”;“Per proceduren e dhenies se Autorizimit, per perdorim civil te lendeve plasese”

Vetem pasi te jen plotesuar kushte e mesiperme, subjekti mund te kryej aktivitet ne objekti per shperthimin e minave sipas pasaportes se shpim plasjes se pershkruar ne paragrafin me poshte

### **Pasaportat e shpim plasjes per zbulimin dhe fronet e prodhimit llogaritja e lendes eksplozive qe do te perdoret.**

Parashikimi i puneve te shpim plasjes eshte bere duke patur parasysh faktoret e meposhtem:

- ✚ Domosdoshmerine e perdorimit te Lendes Plasese per rrezimin e gelqerorit;
- ✚ Volumin ditor do te jete 110 m<sup>3</sup> ;

“ H&M MINING” PROJEKTE E KONSULENCE

NUIS: L62412026R

Blloku “Vasil Shanto”, Rruga, “Preng Bib Doda” Pallati, Tiranë

Tel. 00355672051830

E mail: [dhuro\\_caushi@yahoo.com](mailto:dhuro_caushi@yahoo.com)

- ✚ Shpimi i birave ne pjeset fillestare te hyrjes ne shkalle dhe ne hapjen e transheve te cekta do te behet me cekic shpues pneumatik dore;
- ✚ Ne mometin e kryerjes se zbulimit ne shkallet e formuara me lartesi 10 m parshikohet te perdoret rrezimit me puse sonde ;

Me poshte jane dhene pasaporta e shpim plasjes per te tre rastet e rrezimit.

Pasaporta e shpim plasjes me bira te shkurtra dore

Parametrat e kesaj shpim plasje e cila do te perdoret gjate hapjes se rruges apo kryerjes se ndonje germimi e sistemimi te nevojshme do jene si me poshte (shif pasaporten e shpim plasajes)

Lartesia maksimale e germimit	3-5 m
Gjatesia e bires	2.2ml
Diametri i bires	38-42 mm
Kendi i skarpates	63-65°
Distanca nga bira ne bire	1.5 m
Distanca nga buza e skarpates ne bire	1.2 m
Vija e rezistences me te vogel	2-2.2 m
Ngarkesa e Lendes Plasese per bire	1.8 kg
Volumi maksimal i hedhur bire	6 m <sup>3</sup>
Konsumi specifik i lendes plasese	0.35 kg /m <sup>3</sup> masiv

Birat do te jene vertikale

Per mbushjen e birave parashikohet te perdoret amonit malor .

Ne rastet e rrezimit me bira sondash parametrat e pasaportes se shpim plasjes do te jene si me poshte (shif pasaporten e shpim plasajes me puse sondash )

Lartesia e shkalles	10 m
Gjatesia e bires	11ml
Diametri i pusit te sondes	100 mm
Kendi i skarpates	68-73°
Distanca nga bira ne bire	3 m
Distanca nga buza e skarpates ne bire	3.5 m
Vija e rezistences me te vogel	6- 6.5 m
Ngarkesa e Lendes plasese per bire	68.25 kg

“ H&M MINING” PROJEKTE E KONSULENCE

NUIS: L62412026R

Blloku “Vasil Shanto”, Rruga, “Preng Bib Doda” Pallati, Tiranë

Tel. 00355672051830

E mail: [dhuro\\_caushi@yahoo.com](mailto:dhuro_caushi@yahoo.com)

Volumi mesatar i hedhur per pus sonde 240-260 m<sup>3</sup>  
Konsumi specifik i lendes plasese 0.35kg /m<sup>3</sup> masiv

Birrat do te jene vertikale

Ne raste te pershtateshme mund te perdoren dhe bira te pjerrta me kend pjerresie 75°

Sasia e lendes plasese per 1 pus sonde eshte llogaritur si me poshte :

$$Q = 0.34x axWxH = 0.35x 3 x 6.25 x 10 = 64 \text{ Kg}$$

**Ku:**

**Q** -Sasia e L.P per cdo pus sonde ne Kg

**0.34** -Koeficient praktik i eksperiencas ne formacione analoge te zones

**a** - Distanca midis birave ne ml 3 ml

**W** - Vija e rezistences me te vogel 6-6.5 m

**H** - Lartesia e shkalles 10 m

Volumi i pritshem qe do te zhvendoset pas shperthimit te 10 puseve te sondes do te jete 3800-4000 m<sup>3</sup> te shkrifet

Parametrat e mesiperme te pasaportave te shpim plasjes jane orientues, te bazuar ne eksperiencen e kryerjes se puneve me lende plasese ne guroret dhe karrierat e ndryshme te rajonit ne shkembinj me karakteristika te peraferta dhe mund te korigjohen gjate kryerjes se punimeve faktike te shpim plasjes ne kushtet reale te karrieres sone

Ne mbushjen e birave me lende plasese mund te perdoret, pervec amonitit malor, dhe ANFO, **duke zbatuar ligjin e te drejtes se prodhimit te lendes plasese, e cila jepet me leje te posacme nga Ministria e Mbrojtjes** .

### **Percaktimi i kufijve te zonave te parrezikshme nga punimet e shpim plasjes**

Per pune te sigurte ne perputhje me Rregullat e Tekniques se Sigurimit per Punet me Lende Plasese, personeli teknik i karrieres eshte i detyruar te respektojte distancat e parrezikshme te llogaritura me poshte :

#### **1.Percaktimi i largesise se sigurta nga veprimi i vales goditese ne siperfaqe**

Percaktimi i largesise se sigurta nga veprimi i vales goditese ne siperfaqe eshte bere me formulen :

$$R_s = K_s Q^{0.5} \text{ ku:}$$

**R<sub>s</sub>** -distanca e sigurte nga vala goditese ne metra

**K<sub>s</sub>** - koeficient perpjestimor, madhesia e te cilit varet nga kushtet e vendosjes se ngarkeses dhe nga karakteri i dentimit, Vlera e tij per rastin tone eshte marre K<sub>s</sub> =10

**Q** sasia e L.P qe shperthen menjehere eshte pranuar Q= 700 kg

“ H&M MINING” PROJEKTE E KONSULENCE

NUIS: L62412026R

Blloku “Vasil Shanto”, Rruga, “Preng Bib Doda” Pallati, Tiranë

Tel. 00355672051830

E mail: [dhuro\\_caushi@yahoo.com](mailto:dhuro_caushi@yahoo.com)



Pas zevendesimeve  $R_s = 10 \times 700^{0.5} = 265 \text{ m}$

## 2.Percaktimi i largesive sizmike te sigurta nga plasja

2.1 *Percaktimi i largesive se sigurte sizmike* sipas RTS per punet me lende plasese ne miniera dhe nafte (botim i vitit 2002 faqe 179 - 192)

Percaktimi i largesive sizmike te sigurta nga plasja eshte bere me formulen e meposhteme:

$$R_s = \alpha k_s x Q^{1/3} \text{ Ku:}$$

**Q** - Sasia e ngarkeses se LP qe shperthen menjehere, eshte pranuar  $Q = 700 \text{ Kg}$

**R<sub>s</sub>** - Largesia prej vendit ku behet plasja, ne m; zonat me rreze me te vogel se R<sub>s</sub>, jane zona te rrezikshme zonat me rreze me te medha se R<sub>s</sub>, jane zona te parrezikshme;

**α** - Koeficienti qe varet nga treguesi i veprimit te plasjes per rastin tone  $\alpha = 1.2$ .

**K<sub>s</sub>** - Koeficienti qe varet nga vetite e tokes ne themelet e objekteve qe ruhen. Per rastin tone vlera e tij  $k_s = 9$ . Pas zevendesimeve do te kemi

$$R_s = \alpha k_s x Q^{1/3} = 1.2 \times 9 \times 700^{1/3} = 94 \text{ m} \approx 100 \text{ m}$$

## 2.2. Percaktimi i largesive sizmike ne varesi te shpejtesise se lekundjeve $V_{max}$ ne mm/sek

Ne funksion te kushteve qe vendosin normat DIN dhe AFTES, te aplikueshme per te gjitha vendet e komunitetit European eshte bere llogaritja e shpejtesise maksimale te lekundjeve nga shperthimi i L.P me formulen e meposhteme :

$$V_{max} = K / (D/Q^{1/2})^{-1.8} \text{ Ku:}$$

$V_{max}$ -Shpejtesie e lekundjeve ne mm/sek

$D$ - Distanca nga vendi i shperthimit, ne metra

$Q$ - Sasia e L.P qe shperthehet njeheresh 700 Kg

$K$  – Koeficient qe mer ne konsiderate treguesit e masivit shkembor RQD, RMR, kompaktesine dhe shpejtesine e shperndarjes se vales lekundese ne m/sek -  $K$  merr vlerat 1200-6000 dhe eshte pa njesi

Pas transformimeve ne formulen e mesiperme duke marre ne konsiderate:

$$Q = 700 \text{ Kg}$$

$$RQD = 78-92\%$$

**RMR** - E vleresuar indirekt sipas metodikes se Barton etj.

Shpejtesine e perhapjes se vales (1200m/sek –6000 m/sek)

$V_{max}$  te lejuar per ndertesa nje kat me konstruksion te zakonshem 22.5mm/sek

$V_{max}$  te lejuar per ndertime te rendesishme dhe rruge te klasit te pare 8 mm/sek

“H&M MINING” PROJEKTE E KONSULENCE

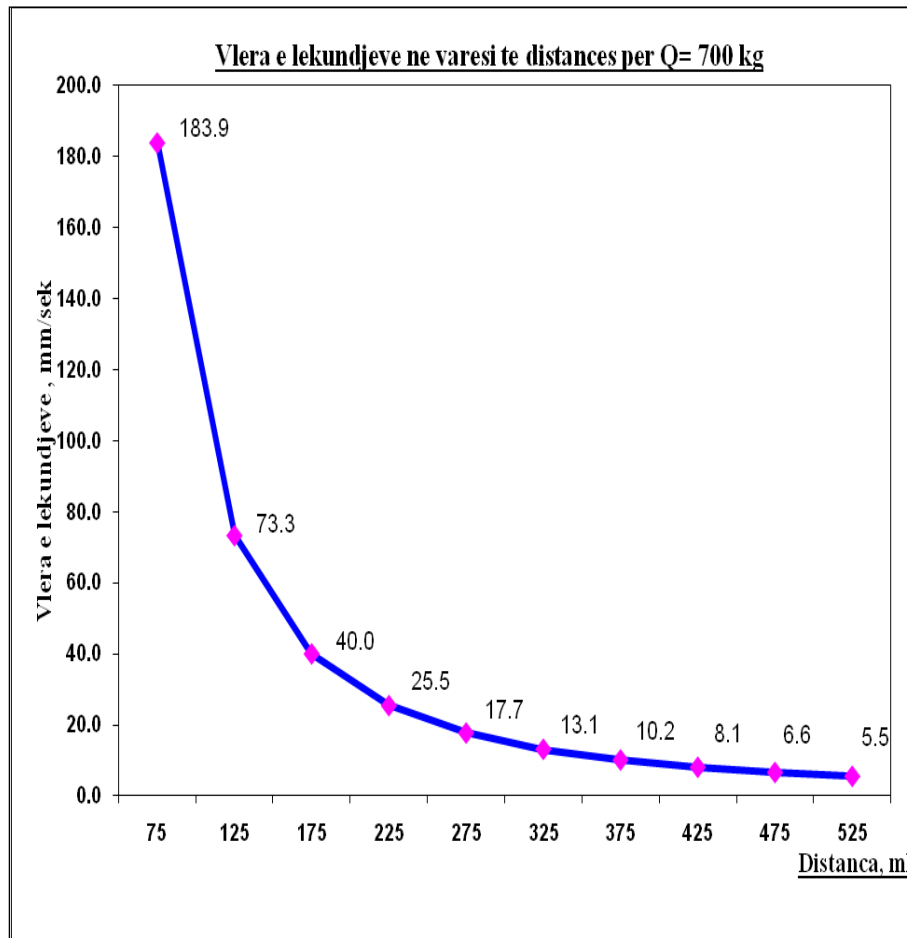
NUIS: L62412026R

Blloku “Vasil Shanto”, Rruga, “Preng Bib Doda” Pallati, Tiranë

Tel. 00355672051830

E mail: [dhuro\\_caushi@yahoo.com](mailto:dhuro_caushi@yahoo.com)

Per sasine e shperthimit prej 700 Kg kjo distance do te jete 275 m



### 3.Percaktimi i largesise se parrezikshme nga flakerimi i copave shkembore

Permasat dhe forma e zones se flakerimit te copave shkembore varet nga :

Sasia e ngarkeses se lendes plasese qe shperthen njeheresh ( Q max = 700 Kg)

Menyra e vendosjes se ngarkeses me lende plasese (ne siperfaqe, ne toke dhe nentoke )

Vlera e treguesit te veprimit te plasjes n

Kendi i flakerimit te copave ne raport me horizontin

Prania e pengesave natyrale mbrojtese, qe frenojne perhapjen e copave shkembore

Lloji i tokes ku kryen punimet me lende palsese (ne rastin tone toka shkembore)

Llogaritja e zones se flakerimit te copave eshte bere me formulen e meposhteme duke marre parasysh shperthimin e birave te shkurtra te minave si dhe te ndonje ngarkese te mbivendosur:

“ H&M MINING” PROJEKTE E KONSULENCE

NUIS: L62412026R

Blloku “Vasil Shanto”, Rruga, “Preng Bib Doda” Pallati, Tiranë

Tel. 00355672051830

E mail: [dhuro\\_caushi@yahoo.com](mailto:dhuro_caushi@yahoo.com)

$$L=(V_0^2/2g) \sin\alpha\cos\alpha$$

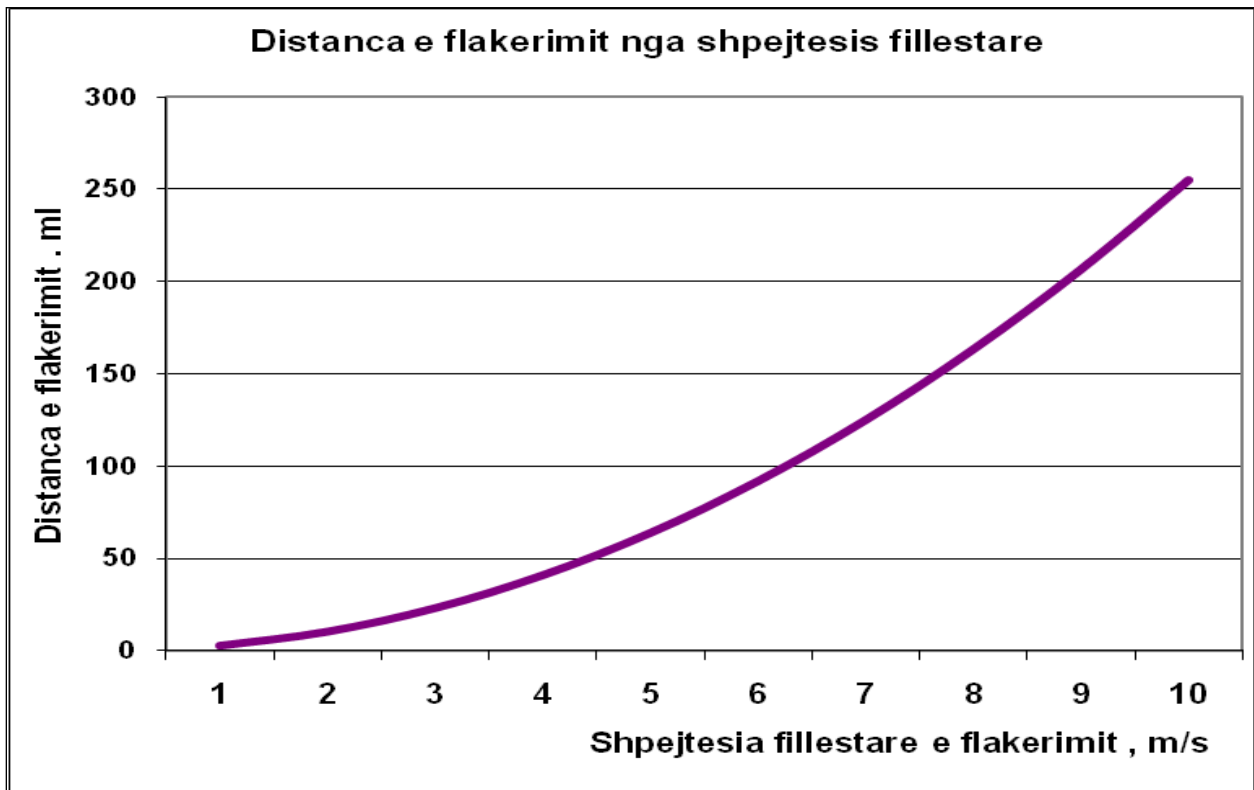
Ku:

$\alpha = 45^\circ$  Kendi i fluturimit te copave per trajektoren maksimale;

$V_0=40-100$  m/s Shpejtësia fillestare e flakerimit te cop;

$g= 9.82$  m/s<sup>2</sup>, Shpejtimi (nxitimi ) i rënies se lire

Per vlerat e dhena me siper distance e flakerimit te copave shkon nga 41 m per  $V_0= 40$ m/s ne 255 m per  $V_0 = 100$  m/s



Duke marre parsysh te gjithe faktoret e permedur me siper dhe ne baze te Rregullores se Teknikes se Sigurimit per Punet me Lende Plasese, pranojme distancën e parrezikshme 300m ( Shiko vizatimin me zonat e rrezikshme )

*Mbushja e puseve te sondes me lende plasese, taposja dhe shperthimi i tyre.*

Shperthimi i puseve te sondes do te behet me dy menyra:

“ H&M MINING” PROJEKTE E KONSULENCE

NUIS: L62412026R

Blloku “Vasil Shanto”, Rruga, “Preng Bib Doda” Pallati, Tiranë

Tel. 00355672051830

E mail: [dhuro\\_caushi@yahoo.com](mailto:dhuro_caushi@yahoo.com)

1.Shperthimi me kapsolla elektrike milisekondare te lidhura ne seri me kohe vonese 25 ms ne rrjeshtin pasardhes, kur shperthehen njeheresh disa rrjeshta. Shperthimi i rrjetit elektrik do te behet me aparat shperthimi ose me gjenerator.

2.Shperthimi me fitil detonant. Ngarkesa e lendes plasese qe vendoset ne puset e sondave kur shperthimi behet elektrik perbehet nga :

Ngarkesa e bazes me lende plasese

Ngarkesa e kollones me lende plasese

Kapsollet elektrike

Rrjeti i shperthimit.

Volumi i gelqerorit ne masiv do te jete:

$$V = H \times (4 + 5) \times (8 + 10) = 10 \times 9 \times 18 = 1620\text{m}^3$$

Sasia e lendes plasese per nje shperthim ne ballin e galerise do te jete :

$$Q = n \times q \quad \text{kg}$$

n- numuri i birave ne ballin e punimit 9 birra

q- lenda plasese qe vendoset ne nje bire 1 kg

$$Q = 9 \times 1 = 9 \text{ kg}$$

Numuri i kapsollave elektrike per nje shperthim eshte 9 cope.

Sasia e lendes plasese per hapjen e gjithe punimit:

$$Q_2 = N \times Q \quad \text{kg}$$

N- numuri i shperthimeve

$$N = \ddot{e} + L_1 + (2 \times 1.2) : L_2 = (6.5 + 6.5 + 2.4) : 1.12 = 14 \text{ cikle}$$

$$Q_2 = 14 \times 9 = 126 \text{ kg}$$

Per hapjen e punimit do te perdoret lenda plasese amonit ose dinamit me diameter te fishekut 32 mm dhe gjatesi 200 mm. Numuri i kapsollave per hapjen e gjithe gjatesise se punimeve do te jete 126 cope.

Ngarkesa e lendes plasese qe do te vendoset ne dhomat e minave do te jete:

$$Q_3 = V \times q_1 \quad \text{kg}$$

V - Volumi i gelqerorit qe do te shkritohehet

q<sub>1</sub> – konsumi i lendes plasese qe do te shkritohehet 0.3 kg/ m<sup>3</sup>

$$Q_3 = 1620 \times 0.3 = 486\text{kg}.$$

“H&M MINING” PROJEKTE E KONSULENCE

NUIS: L62412026R

Blloku “Vasil Shanto”, Rruga, “Preng Bib Doda” Pallati, Tiranë

Tel. 00355672051830

E mail: [dhuro\\_caushi@yahoo.com](mailto:dhuro_caushi@yahoo.com)



Sasia e lendes plasese qe do te vendoset ne nje dhome do te jete :

$$Q_4 = 486 : 2 = 243 \text{ kg.}$$

Sasia e lendes plasese qe do te shperthej njeheresh do te jete 243 kg.

Parashikimi i parametrave te vibracionit

Ne praktike duhet te vleresojme rrezikshmerine e nje shperthimi ne baze te shpejtesise dhe frekuencave te vibracioneve qe vijne nga distanca ne terren dhe ne struktura. Nje kriter i tille ndodhet ne rregulloret dhe rekomandimet e shume shteteve. Per kompletimin e tyre propozohen kufij qe jepen ne tabela apo diagrama.

Per percaktimin e vleres se shpejtesise te vibracioneve perdoret formula e mirenjohur e Langefors's:

$$v = K \sqrt{\frac{Q}{R^{3/2}}} \text{ ku}$$

Q- sasia e eksplozivit

R- distanca nga pika e shperthimit

K- koeficient per nje rrezim drejt faqes se lire, ka vleren  $K=200$

Siç duket kur kemi percaktuar vleren e shpejtesise se vibracioneve per nje objekt te dhene percaktojme sasine e eksplozivit qe nevojitet per te qendruar brenda parametrave te kerkuar.

Per te reduktuar sa me sakte vibrimin, tronditjen, siç duket nga formula e mesiperme, ne te vetmin parameter ku ne mund te nderhyjme eshte sasia eksplozivit, duke adaptuar sugjerimet e meposhtme:

Te ndahet sasia e lendes plasese per shperthimin me numrin me te mundshem te intervaleve duke perdorur sasine e elektrodetonatorve me vonese.

Te evitohet ndezja e grupeve te ngarkesave plasese me detonator te castit.

Te adaptohen diametra me te vegjel te shpimit ne menyre qe te reduktohet ne minimum ngarkesa ne nje mine te vetme.

Shpimi te behet sipas skemes se parashikuar.

Te reduktohet ne maksimum tejshpimi dhe po qe e mundur te evitohet ngarkesa e fundit.

Efektet qe shfaqen nga nje shperthim i rendesishem eshte mbipresioni impulsiv i ajrit qe manifestohen ne ambientin rrethues si vibracione te frekuencave te zhurmave. Mbipresionet ne atmosfere derivojne nga kalimi i energjise e transmetuar per vale qe kane nje diapazon te gjere frekuencash 0.1-200 Hz dhe kjo energji eshte vleresuar rreth 38% deri 39% te energjise se krijuar nga shperthimi. Veshi i njeriut eshte ne gjendje te perceptoje vibracione qe kane nje frekuence me te vogel se 20 Hz.

“H&M MINING” PROJEKTE E KONSULENCE

NUIS: L62412026R

Blloku “Vasil Shanto”, Rruga, “Preng Bib Doda” Pallati, Tiranë

Tel. 00355672051830

E mail: [dhuro\\_caushi@yahoo.com](mailto:dhuro_caushi@yahoo.com)

Per percaktimin e distances qe te mos kete influence perdorim formulen qe percakton distancen e sigurte te dhene nga rregullorja e teknikes se sigurimit per perdorim civil te lendeve plasese ne Republiken e Shqiperise, miratuar me VKM nr.533 date 08.07.2005 si me poshte:

$$r_s = K_s \alpha \sqrt[3]{q} = 15 \cdot 1.2 \cdot \sqrt[3]{824} = 15 \times 1.2 \times 9.375 = 168.75 \sim 170m$$

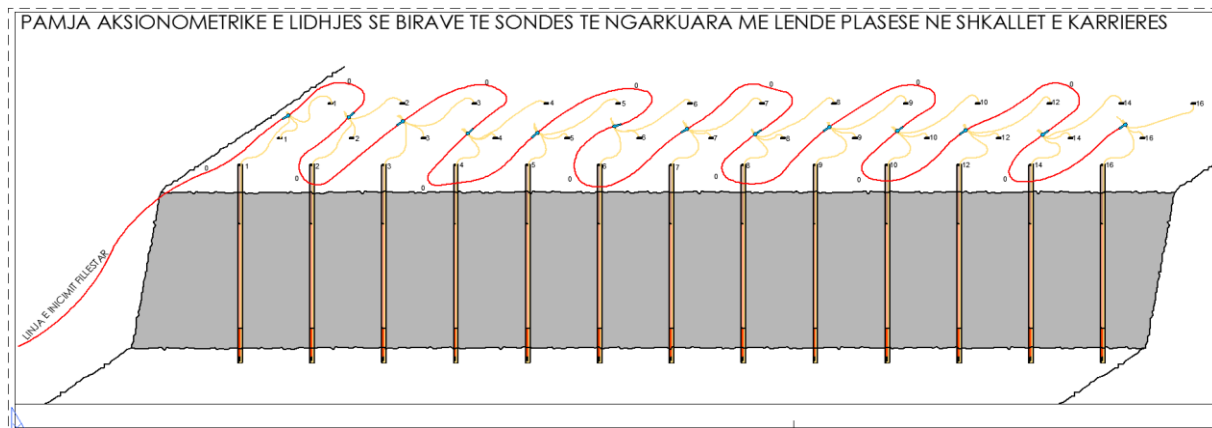
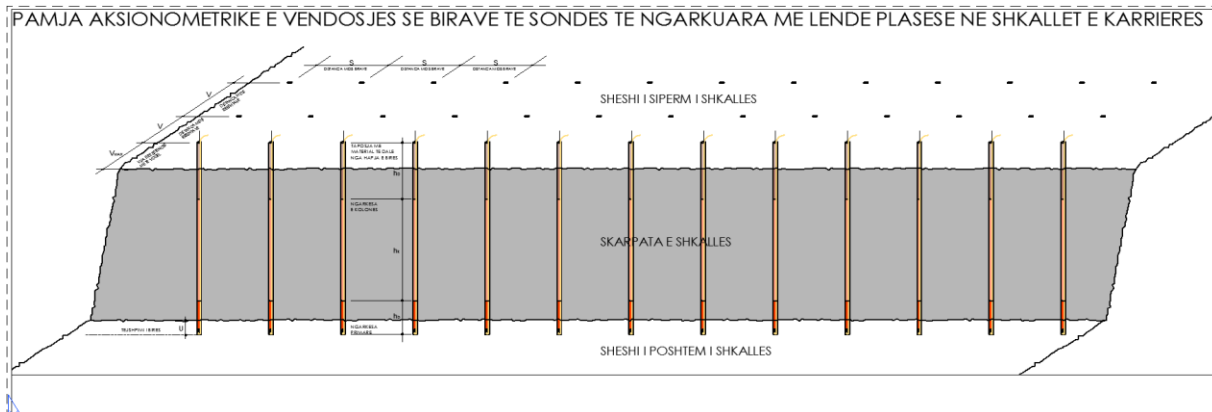
ku q- pesha e ngarkeses se lendes plasese ne kg, per rastin kokret 824 kg per plasjen e 13 puse (13x 63.36= 823.68 ~824 kg)

$r_s$ - largesia nga vendi ku behet plasja ne m, zonat me rreze me te vogel jane zona te rrezikshme.

$\alpha$ - koeficient qe varet nga treguesi i plasjes dhe jepet ne tabela sipas llojit te ngarkese, ka vleren maksimale 1.2 dhe me te voglen 0.7, per rastin konkret ngarkese te perqendruar vleren 1.2.

$K_s$ - koeficient qe varet nga vetite e tokes ne themelet e objekteve qe kerkohet te ruhen, vlera jepet ne tabele dhe merr vlerat nga 3 per shkembenj te ngjeshur deri ne 20 per toke ujembajtese moçalisht. Objektet me te aferta jane ne toka te punuara dhe  $K_s$  ka vleren 15 siç eshte rasti ne fjale per projektin tone.

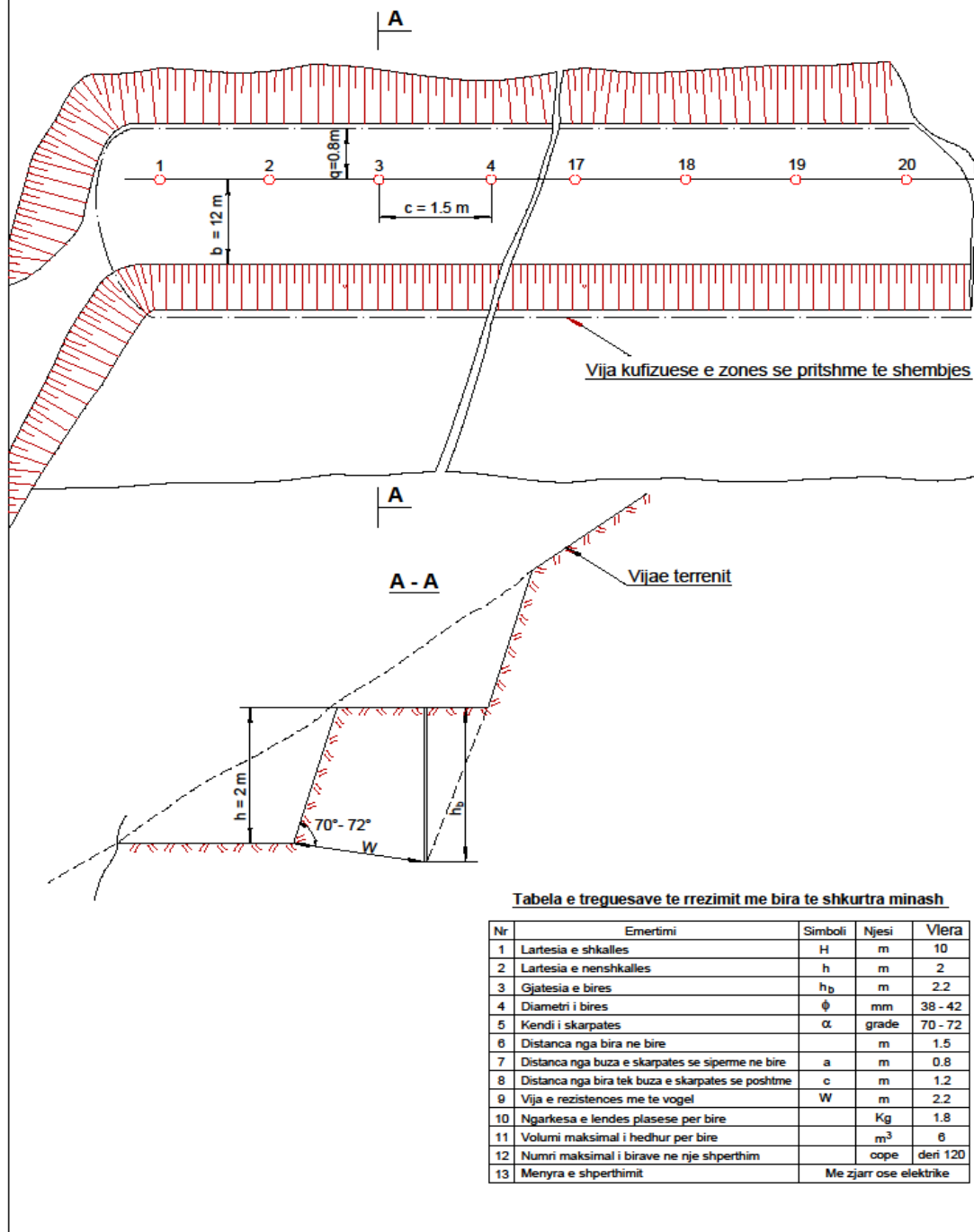
Me poshte eshte paraqitur plan vendosjes e birave te sondes dhe radha e shperthimit te tyre



“ H&M MINING” PROJEKTE E KONSULENCE  
 NUIS: L62412026R  
 Blloku “Vasil Shanto”, Rruga, “Preng Bib Doda” Pallati, Tiranë  
 Tel. 00355672051830  
 E mail: [dhuro\\_caushi@yahoo.com](mailto:dhuro_caushi@yahoo.com)

PASAPORTA E SHPIM - PLASJES ME BIRA TE SHKURTRA DORE

Shkalla 1 : 50



“ H  
 NU  
 Bll. ...  
 Tel. 00355672051830  
 E mail: [dhuro\\_caushi@yahoo.com](mailto:dhuro_caushi@yahoo.com)

PASAPORTA E RREZIMIT ME PUSE ME SONDE  
Shkalla 1 : 100

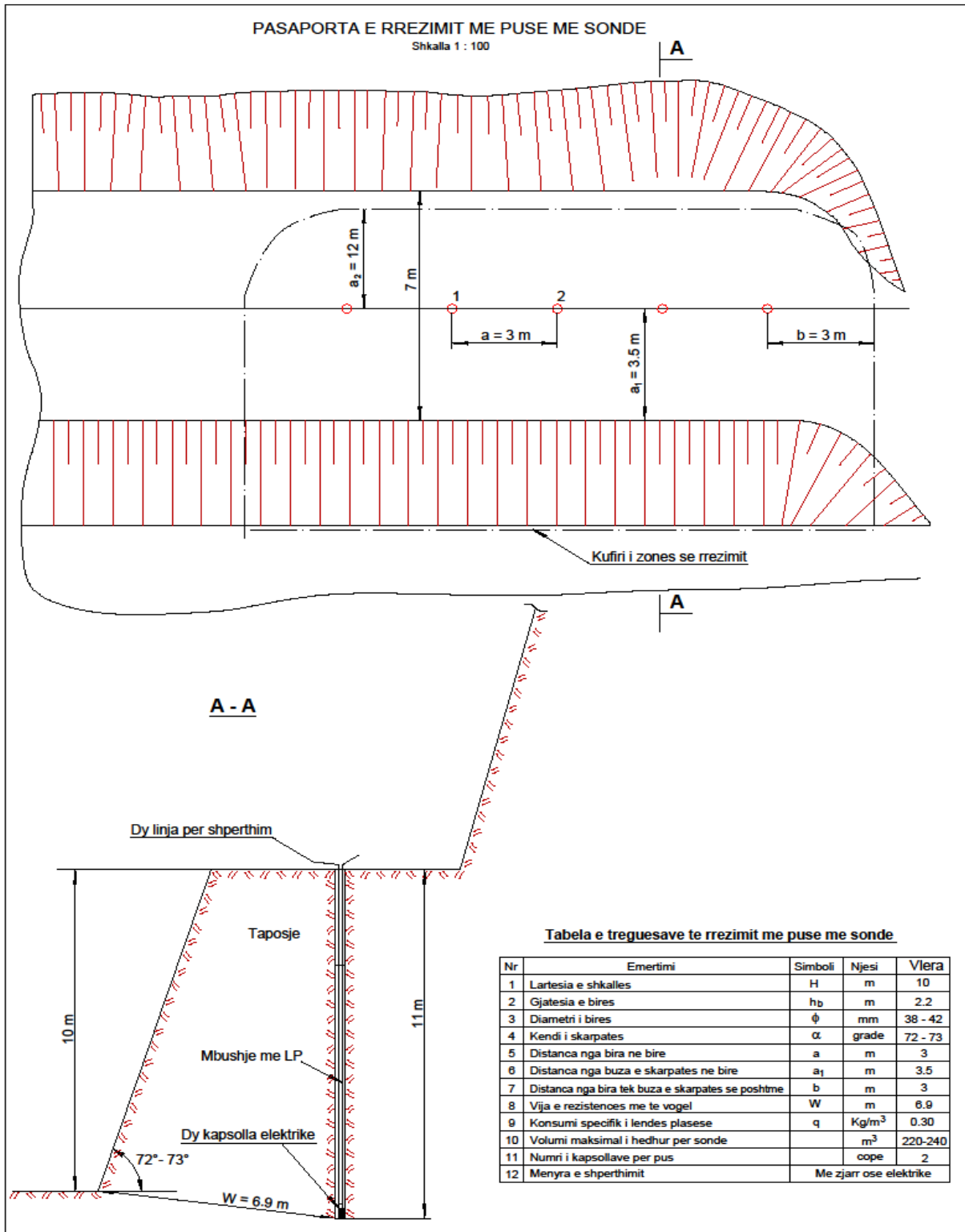


Tabela e treguesave te rrezimit me puse me sonde

Nr	Emertimi	Simboli	Njesi	Vlera
1	Lartesia e shkalles	H	m	10
2	Gjatesia e bires	h <sub>b</sub>	m	2.2
3	Diametri i bires	φ	mm	38 - 42
4	Kendi i skarpates	α	grade	72 - 73
5	Distanca nga bira ne bira	a	m	3
6	Distanca nga buza e skarpates ne bira	a <sub>1</sub>	m	3.5
7	Distanca nga bira tek buza e skarpates se poshtme	b	m	3
8	Vija e rezistencos me te vogel	W	m	6.9
9	Konsumi specifik i lendes plasese	q	Kg/m <sup>3</sup>	0.30
10	Volumi maksimal i hedhur per sonde		m <sup>3</sup>	220-240
11	Numri i kapsollave per pus		cope	2
12	Menyra e shperthimit		Me zjarr ose elektrike	

Permbledhja e te dhenave me te rendesishme.

Nr.	Kushtet dhe treguesit e shpim-plasjes	Njesi e matje	Sasia
1	Lartesia e shkalleve te karieres	m	10
2	Thellesia e bires sondes	m	11.44
3	Vija e rezistences minimale	m	3.11
4	Distanca midis rreshtave	m	3.11
5	Distanca midis birave ne rresht	m	4
6	Drejtimi birave		Paralel me skarpaten e shkalles
7	Podhim per 1ml bire sdonde ne masiv	m <sup>3</sup>	12.44
8	Ngarkesa e bires me lende plasese Anfo	Kg	30
9	Ngarkesa e bires me lende plasese Power Gel Magnium 365	kg	14.9
10	Numri kapsolleve milisekondare NONEL ne nje shperthim me nje rresht	cope	13
11	Numri kapsolleve milisekondare NONEL ne nje shperthim me tre rreshta	cope	39
12	Detonatoret lidhes EKSEL ML lidhje ne tuf me tre cope kapsolla	cope	13
13	Kapsolle e zakonshme	cope	1
14	Fitil i zakonsham	ml	2
15	Konsumi specifik i lendes plasese	Kg/m <sup>3</sup>	0.36
16	Shpimi specifik meter linear bire per m <sup>3</sup>	MI/m <sup>3</sup>	0.092

Parametrat e mesiperm te pasaportave te shpim plasjes jane orientues, te bazuar ne eksperiencen e kryerjes se puneve me lende plasese ne guroret dhe karrierat e ndryshme te rajonit ne shkembinj me karakteristika te peraferta dhe mund te korigjohen gjate kryerjes se punimeve faktike te shpim plasjes ne kushtet reale te karrieres sone



***e. Infrastruktura e nevojshme per lidhjen me rrjetin elektrike, furnizimin me uje, shkarkimet e ujerave te ndotura dhe mbetjeve ,si dhe informacion per rruget ekzistuese te aksesit apo nevojen per hapje te rrugeve te reja***

**Infrastruktura e nevojshme per lidhjen me rrjetin elektrik.**

Ne kete aktivitet nuk do te perdoren pajisje qe punojne me energji elektrike. Makinerite qe do te perdoren per shfrytezimin, ngarkimin dhe shkarkimin e mineralit punojne me motor Dizel.

**Furnizimin me uje**

Ne teknologjine e prodhimit te konglomerat me kariere nuk perdoret uji.

Uji do te perdoret ne periudhe te thate per lagien e rrugeve te levizjes se mjeteve te transportit, lagien e ngarkesave te konglomeratne mjetet e transportit, dhe per sherbime vetiake nga personeli sherbimit ne kariere. Sasia e ujit do te jete minimale rreth 5m<sup>3</sup> ne dite. Uje ne fazen e pare do te sigurohet me depozit qe do te furnizohet me autobot qe ka ne perdorim subjekti.

Nuk do te kete shkarkime te ujerave te ndotur. Nje nder arsytet qe nuk perdoret uje ne procesin e shfrytezimit eshte se guri gelqerorme prezence uji ndotet sepse perzihet me dherat dhe e ben te papranueshme per perdorim. Uji do perdoret per lagien e territorit per paksimin e pluhurave ne stinen e thate , gjate procesit te nxjerrjes se gurit gelqerordhe do sigurohet permes depozitave nga shoqeria. Tualaeti i punetoreve eshte me grope septike.

Gjithashtu mbetjet e krijuara ne kariere nga veprimtaria humane e punonjesve ose nga proceset e punes do te trasportohen ne sheshin e depozitimit te miratuar nga pushteti vendor.

**Rruget ekzistuese te aksesit apo nevoja per hapje te rrugeve te reja**

Mbas marjes ne konsiderate te faktoreve te mesiperme eshte bere studimi i varianteve te hapjes se vendburimit dhe eshte konkluduar se ai mund te hapet nga ana e rruges automobilistike qe lidh fshatin Zhabjak me Fshatin Luz i Vogel dhe del ne rugen nacionale qe lidhet me plazhin e Spiles me qytetin e Kavajess

Nga verifikimi ne vend i varjnteve te mundshem per hapjen e objektit eshte pare e mundsur qe fillimi i punes ne zone te realizohet nga rruga e hapur ne jug te zones dhe qe del nga krahu jugor i lagjes Zhabjak e cila ne gjithe gjatesine e saj eshte e hapur, pjaserish e asfaltuar dhe pjaserisht rruge gjysem e hapur e cila me pak shpenzime riparimi behet e mundur te perdoret per fillimin e punes Vetem rreth 200 metra rruge e re mbetet per tu hapur deri ne oobjekt dhe behet i mundur nisja e investimeve per objekte industriale,

Kjo rruge eshte rreth 0.4 km e gjate Pika e fillimit te transhese do te jete ne nje disatence te afert nga kufiri i karrieres e cila pjaserish eshte e hapur dhe pjesa ne nje gjatesi prej 400 m dhe me tej ne vijim

“H&M MINING” PROJEKTE E KONSULENCE

NUIS: L62412026R

Blloku “Vasil Shanto”, Rruga, “Preng Bib Doda” Pallati, Tiranë

Tel. 00355672051830

E mail: [dhuro\\_caushi@yahoo.com](mailto:dhuro_caushi@yahoo.com)

do te hapet rruge e re me gjaresi 450 m deri ne nivelin e siperm te karrieres +80 duke prere izoipset e shkalleve te mesiperme

Gjatesia e rruges sipas ketij aksi nga niveli actual i saj deri ne kuoten +80 rezulton rreth 300m

Hapja e vendburimit deri ne kuoten +80m parashikohet te behet me nje rruge me gjeresi 6-m dhe pjerresi 12-14% . Gjatesia e pergjitheshme e kesaj rruge duke perfshire dhe kthesat parashikohet te jete rreth 0.4 km .

Projekti i hapjes se karrieres i bashkangjitet materjalit.

Disniveli midis kuotes se siperme dhe pikes me te poshteme eshte rreth 40 m.

Dyshemeja e kesaj transheje do te shtrohet me çakell qe do te prodhohet gjate hapjes se transhese se brendeshme.

Transheja e hapjes se brendeshme do te kaloje kryesisht ne formacione te forta, 4 prandaj hapja e saj do te behet me perdorimin e punimeve shpim-plasese dhe forces mekanike te koves se eskavatorit dhe buldozerit.

Me lidhjen e rruges ne shkallen e siperme +80m ne kuoten me te siperme do te filloje hapja e transhese prerese ne ate shkalle dhe paralelisht me shfrytezimin ne te, do te vijojte te hapet kjo transhe nga larte –poshte duke filluar nga kuota +700 ne +40. Keto transhe do te hapen horizontale duke ndjekur izoipsin ne horizontin perkates. Gjeresia e ketyre transheve do te jete e njejte me ate te transhese kryesore (te hapjes) te brendeshme. Drejtimi i hapjes se transhese prerese do te jete nga lindja ne perendim dhe anasjelltas ne varesi te vendit te hapjes se saj nga transheja kryesore.

***1. Programi per ndertimin, kohezgjatjen e ndertimit, kohezgjatja e planifikuar e funksionimit te projektit, kohen e mundeshme te perfundimit te funksionimit te projektit dhe fazat e planifikuar per rehabilitimin e siperfaqes pas mbarimit te funksionimit te projektit.***

Programi per ndertimin e karrieres perfshin:

<b>Nr.</b>	<b>Objektet</b>	<b>Kohezgjatja kohore</b>
<b>1</b>	Ndertimi brenda teritorit te karrieres te rruges hyrese	60 dite
<b>2</b>	Ndertimi i kanaleve perimetrike te sistemimit te ujerave te shiut	20 dite
<b>3</b>	Pergatitja e sheshit ku do te vendosen sterilet qe dodalinnga procesi i shfrytezimit	15 dite

***Projekti ndertimor per hapjen e karrieres*** Ka per qellim lidhjen e fronteve te prodhimit te konglomerat (te shesheve te shkalleve) me rrugen nacionale te transportit.

“ H&M MINING” PROJEKTE E KONSULENCE

NUIS: L62412026R

Blloku “Vasil Shanto”, Rruga, “Preng Bib Doda” Pallati, Tiranë

Tel. 00355672051830

E mail: [dhuro\\_caushi@yahoo.com](mailto:dhuro_caushi@yahoo.com)

Hapja e vendburimit eshte projektuar ne menyre qe shfrytezimi ne kariere te behet nga lart poshte. Per hartimin e projektit te ndertimit te rruges automobilistike ne kariere jane marre ne konsiderat parametrat si vijon:

- Lartesine e projektuar te shkalleve te karieres
- Elementet e shtrirjes dhe renies se depozitimeve te konglomerat ne zonen e projektuar.
- Siperfaqja e zones se projektuar.
- Vetite fiziko – mekanike te shkembinjve
- Kushtet klimaterike dhe hidrogjeologjike te rajonit ku kryhet aktiviteti.
- Relievi
- Lloji transportit qe parapelqen investitori, makinerit e shpimit te birave me sonde dhe ngarkimit te prodhimit ne sheshin e shkalleve.
- Sasia e rezervave te vendburimit qe do te aktivizohen.
- Prodhimi nder vite i projektuar.

Jetegjatesia e aktivitetit te shfrytezimit te gurit gelqeror do te percaktohet ne lejen minerare qe do te marr subjekti.

#### **Masat rehabilituese**

Punimet qe do te kryen per rehabilitimin e zones se shfrytezuar

- Punime inxhinierike
- Punime biologjike

#### **-Punime inxhinierike**

- Hapja dhe mirembajtja e rrugeve automobilistike per hyrje ne sheshin e sigurise se shkalleve
- Hapja e kunetave dhe kanaleve per drenazhim dhe disiplinimin e ujerave te rreshjet atmosferike

#### **-Punime biologjike**

- Mbushja me dhera humusore me trashesi 30cm te shesheve te shkalleve dhe pergatitja e tokes per mbjellje me bimesi.
- Mbjellja e fidaneve qe rriten ne kete zone
- Mbjellja e bimesise.
- Sherbimet profilaktike ne siperfaqet e rehabilituara.

#### **-Ana bologjike**

Zona eshte me depozitime gure gelqerori qe nuk kane bimesi shume te zhvilluar.

“ H&M MINING” PROJEKTE E KONSULENCE

NUIS: L62412026R

Blloku “Vasil Shanto”, Rruga, “Preng Bib Doda” Pallati, Tiranë

Tel. 00355672051830

E mail: [dhuro\\_caushi@yahoo.com](mailto:dhuro_caushi@yahoo.com)

Ndryshueshmeria biologjike e zones kushtezohet nga veprimi i klimes mesdhetare. Ne kete zone eshte prania e shkurreve mesdhetare.

Bimesia drunore e larte ne formen e pyjeve pothuajse mungon dhe dominohet nga llojet e shkurreve mesdhetare.

Gjitaret e medhej qe takohen ne kete zone jane dhelpra, lepuri i eger numri i te cilit eshte zvogeluar , nusja e lales etj

Nga shpendet me shpesh takohen thelleza, trumcaket, gushkuqietj. Gjithashtu takohen zvarranik te ndryshem si gjalperinj, hardhuca, breshka, nje numer i pakufizuar insektesh, milingona, etj.

Rehabilitimi zones se shfrytezuar duke u gjelberuar dhe pyllezuar do te permiresoje cilesine e ajrit floren dhe faunen e zones, etj. Mbas rehabilitimit te çdo sheshi do te kryhen te gjitha sherbimet e nevojshme per mbirjen dhe mirembajtje te tyre.

Ne teresi, ne funksionimin e ekosistemeve te tjera nisur nga koncepti i teresise ekologjike keto habitate kane vlera dhe duhet te ruhen dhe rehabilitohen.

Flora dhe vegetacioni i kesaj zone dominohen nga shkurre te egra. Ne kete kat shkurre ka si mbulesa ne masen me te madhe te tij bimesia barishtore qe zhvillohet ne varesi te drejtperdrejte te mikroklimeve dhe eshte rezultat i veprimtarise antropogjene.

#### **-Punime biologjike biodiversiteti**

Ndryshueshmeria biologjike e zones kushtezohet nga veprimi klimave mesdhetare.

Ne kete zone eshte prania e bimesise mesdhetare te shkurreve te ulta dhe barishteve si dhe te ferrave .

Bimesia e larte ne fomen e pyjeve masive mungon dhe dominohet nga llojet e siperpermendura dhe dushknajat qe jane deshmitare te pranise se tyre masive ne te kaluaren.

Nisur nga koncepti i teresise ekologjike keto habitate kane vlera dhe duhet te rehabilitohen.

Per kete ne zonen e kryerjes se punimeve do te mbillet bimesia e zones dhe bimesi e kultivuar ne te gjitha sheshet e sigurimit qe do te dalin per cdo horizont shfrytezimi.

Pervec filizave do te mbillen edhe bimet barishtore ne sheshet e shkalleve per te krijuar siperfaqe te gjelber. Mbjellja e tyre do te permisoje ne menyre te dukshme pejsazhin e zones dhe do te ndikoj ne rritjen e popullimit e numrit te gjitareve, shpendeve dhe zvarranikeve, sepse do te krijohen kushtet e nevojshme per zhvillimin e tyre, te folezimit dhe do te eliminohet fenomeni i erozionit.

#### **Punimet e rehabilitimit konsistojne si me posht.**

- Krijimin e siperfaqeve per mbjellje
- Sistemimin e materialit te mbuleses te depozituar paraprakisht ne kufijte e karrieres.
- Mbjelljen e siperfaqeve te reja me shkurre te egra dhe drure te zones mesdhetare
- Mirembajtjen e siperfaqeve te mbjella.

“H&M MINING” PROJEKTE E KONSULENCE

NUIS: L62412026R

Blloku “Vasil Shanto”, Rruga, “Preng Bib Doda” Pallati, Tiranë

Tel. 00355672051830

E mail: [dhuro\\_caushi@yahoo.com](mailto:dhuro_caushi@yahoo.com)

### **Masat zbutese te ndikimeve negative gjate procesit te shfrytezimit.**

Masat zbutese te ndikimeve negative konsistojne ne uljen e ndotjeve gjate punimeve ne kariere te ajrit nga pluhuri, gazet mbrojtja nga zhurma,si dhe uljen e efekteve negative hapsinore dhe ne territor, ne faunen dhe floren.Por pikesynimi kryesor i studimit mbetet rehabilitimi i tokes dhe evitimi ne maksimum i erozionit.

### **Masat konkrete qe do te merren gjate punimeve do te jene :**

-Mbjellje me filiza te bimesise se zones se gjithe periferise me te larte te shpatit te territorit gjate shfrytezimit. Kjo mase do te sherbeje edhe per uljen e nivelit te pluhurave dhe zhurmave ne vazhdim te projektit, si dhe te rrise mundesimin per vetegjenerim te drureve ne pjesen e larte me shpatin tjetër te kodres.

-Pemiresimin e bimesise ne te gjitha periferine e karieres me bimesi te zones si dellinje dhe makje per te izoluar pjesen e fragmentizuar nga shfrytezimi prej atyre te paprekura nga projekti duke lene mundesine per perhapje te metejshme te ketyre specieve vendase ne territoret fqinje.Te dy keto masa mund te sherbejne si bariera per pluhurin qe mund te nxirret nga aktiviteti eolik gjate shfrytezimit.

-Uljen e prodhimit per stinen e veres duke evituar keshtu me sa te jete e mundur pluhurat. Nga ana tjetër per te ulur efektet negative, gjate periudhave te thata do te perdoret lagia e shesheve te punes dhe sidomos,lagia e materialit te nxjere. Kjo do te mbroje ambjentin nga pluhuri gjate transportit te prodhimit

### **Rehabilitimi i territorit**

Masat rehabilituese do tekonsistojne ne :

-Uljen e erozionit

-Restaurimin e habitateve

-Pasurimin e biodiversitetit me speciet natyrore.

-Rritjen e vlerave vizuale dhe rikrijuese te territorit qe do te shfrytezohet.

Se pari shfrytezimi me tarace me lartesi 10 m, eshte bere per te lehtesuar zbatimin e planit te rehabilitimit. Keto taraca do te lejojne si mbulimin e siperfaqes me gjelberim ashtu edhe evitimin e pamjeve te pakendeshme te shpateve vertikale te tarracave qe mund te mbeten zbuluar ne rastet e lartesise se pergjithshme te tarraces rreth 10 m.

Radha e mbjelljeve do tejete nga lart-poshte, duke lejuar mundesine per vetepërhapjen e specieve mbi bazat eaktivitetit eolitik dhe forces se rendeses. Gjeresia e shkalles se taraces do te jete 4m. Kjo lloj mbjellje lejon vetepërhapjen e species, si dhe nuk demton ne rritjen e bimeve pasi nuk pengon dritezimin.

“ H&M MINING” PROJEKTE E KONSULENCE

NUIS: L62412026R

Blloku “Vasil Shanto”, Rruga, “Preng Bib Doda” Pallati, Tiranë

Tel. 00355672051830

E mail: [dhuro\\_caushi@yahoo.com](mailto:dhuro_caushi@yahoo.com)



### **Rehabilitimi i tokes**

Per rehabilitimin e tokes, do te shfrytezohen mbetjet e imeta nga materiali i nxjerre dhe do te plotesohet me dhera humusore te pasur me pleh.

Nese do te nevojitet stabilizimi i ketij dheu nje pjese e faqes se pjerret do te behet me trungje te ngulura me thelesi 30 cm, mulcirimi do te jete i thate dhe me kashte, gjethe te bimeve te zones dhe dege. Mulcirimi do tesherbeje si per uljen e humbjeve te farnave nga largimi prej aktivitetit eolik, ashtu dhe per uljen e aktivitetit erodik per sa kohe vegetacioni eshte i pa zhvilluar mire. Mbjelljet do te kene renditjen me largesi fidanesh cdo 10 m, gje qe do ti jape nje kurore dendesi mjaft e mire territorit pas shfrytezimit, dhe lejon dritezimin per veterritjen dhe zhvillimin e bimeve natyrore.

### **Rehabilitimi i plote i mjediseve te territorit do te jete si me poshte:**

#### **Mbjellja e tarracave**

-Mbjellje e taracave ne shkallet e karrieres

-Filiza 2 vjecare ne periferi

-Mbjellje e filzave 2 vjecare te pemeve dhe lejimi i perteritjes se shkurreve.

Nga vete rehabilitimi i habitateve me perparesi do te marre rritja e abudances se shpendeve dhe zvarranikeve dhe njekohesisht do te shtohen si habitatet ashtu dhe rezervat natyrore edhe per gjitaret e larte si lepuri etj. prej ketej do te rritet edhe mundesia e pranise se mishngrenesve te larte si dhelpra ,etj.

#### **Kanalet dhe kunetat.**

Kunetat dhe kanalet do te bejne qe rrjedhja e ujrave siperfaqsores te behet me force rendese, duke perftuar ne kete menyre grumbullimin e tyre dhe me pas depertimin gradual ne toke.

Kombinimi i punimeve te shfrytezimit te karrieres me ato te zbutjes se impakteve mjedisore si dhe punimet rehabilituese, do te kete si pasoje edhe rritjen e numrit te te punesuarve

Kujdesi per punimet rehabilituese nga ana e shoqerise do te vazhdojne te pakten deri ne kater vite pas mbarimit perfundimtar te shfrytezimit te karrieres.

#### **-Krijimin e siperfaqeve per mbjellje , sistemimin, grumbullimi dhe mbjellja.**

Per te krijuar siperfaqet per mbjellje, shkurresh ose barishtesh te zones, subjekti parashikon qe ne vitin e pare te beje :

Sistemimin i dherave ne taracat e shesheve te shkalleve per te gjithesiperfaqen qe do te shfrytezohet .Ndryshimet e mundeshme ne ritmet e prodhimit do te reflektohen edhe ne planet e rehabilitimit.

#### **-Punimet e mbylljes trajtimit te sterile dhe rehabilitimit te zones**

Elementet e mesiperm jane marre ne konsiderate ne hartimin e projektit te mbylljes dhe llogaritjen e shpenzimeve perkatese per realizimin e tij dhe perkatesisht

“ H&M MINING” PROJEKTE E KONSULENCE

NUIS: L62412026R

Blloku “Vasil Shanto”, Rruga, “Preng Bib Doda” Pallati, Tiranë

Tel. 00355672051830

E mail: [dhuro\\_caushi@yahoo.com](mailto:dhuro_caushi@yahoo.com)

-Zonat e shfrytezuara te krijuara nga shfrytezimi do te mbushen me sterilet e depozituara perreth tyre dhe me vone do te mbulohen me dhe aktiv per te mundesuar mbjelljen e pemeve te pershtateshme te zones.

-Do te çmontohen pajisjet

-Ne perfundim do te jete i shoqeruar nga sinjalistika perkates edhe rrethimi

### **Projekti i likuidimit te minieres**

#### **Gjendja e objektit ne fund te shfrytezimit**

Siç eshte theksuar edhe me siper shfrytezimi i ketij objekti do te behet teresisht me karriere

Duke pasur parasysh pozicionin gjeografik te karrieres, relievin dhe parametrat gjeometrike te shkalleve, karriera, ne gjendjen perfundimtare, do te kete pamjen e nje amfiteatri me shuarje graduale deri ne kuoten +40m.

Duke pasur parasysh pozicionin gjeografik te karrieres, relievin dhe parametrat gjeometrike te shkalleve, karriera do te kete formen e nje stadiumi me zgjatje Juge Lindje Veri Perendim , me parametrat e me poshtem

Elementet e sistemit te shfrytezimit qe parashikohet te perdoret ne kete objekt jane

- + Lartesia e shkalles se karrieres eshte 10m
- + Gjeresia e sheshit te punes nga 8-12 m ne 20-40-150m
- + Kendi i skarpates se shkalles 60-62°
- + Gjeresia e shesheve perfundimtare te shkalleve 3 m
- + Kapaciteti ditor 100 m<sup>3</sup>
- + Bartja dhe transporti i mekanizuar;
- + Rezimi i i konglomeratit me perdorimin e lendes plasese
- + Rendimenti per dite pune efektive te punonjesve direkte 150-180 m<sup>3</sup>/dp
- + Rendimenti per dite pune efektive te punonjesve gjithsej 120-150m<sup>3</sup>/dp

#### **Punimet e mbylljes trajtimit te sterile dhe dhe rehabilitimit te zones**

Punimet e rehabilitimit konsistojne si me posht.

-Krijimin e siperfaqeve per mbjellje

-Sistemimin e materialit te mbuleses te depozituar paraprkisht ne kufijte e karrieres.

-Mbjelljen e siperfaqeve te reja me shkurre te egra dhe drure te zones mesdhetare

-Mirembajtjen e siperfaqeve te mbjella.

#### **-Preventivi i shpenzimeve te rehabilitimit te siperfaqes se shfrytezuar dhe llogaritja e garancise ne vit**

“H&M MINING” PROJEKTE E KONSULENCE

NUIS: L62412026R

Blloku “Vasil Shanto”, Rruga, “Preng Bib Doda” Pallati, Tiranë

Tel. 00355672051830

E mail: [dhuro\\_caushi@yahoo.com](mailto:dhuro_caushi@yahoo.com)

Plani perfundimtar i mbylljes dhe rehabilitimit mjedisor pas perfundimit te aktivitetit minerar te shfrytezimit te mineralit gelqerorit ne zonen minerar te shfrytezimit nr 841/2, hartohet ne zbatim te Udhezimit Nr 718, date 03.10.2011 “ Per menyren e vleresimit te garancive financiare te lejeve minerare”

Aneksi 4 “ Menyra e vleresimit te garancive per realizimin e e planit te rehabilitimit per lejet minerare e shfrytezimit dhe kerkim-zbulim shfrytezimit”

Pika 1 Per shfrytezimin nentokesor nenpika a, Preventivi tip i planit te rehabilitimit te nje miniere nenokesore te hapur me punime horizontale dhe te pjerrta.

Pika 2 Per shfrytezimin siperfaqesor, nenpika a Preventivi tip i planit te rehabilitimit te nje 1 ha kariere per grupin e mineraleve matalore , jometalore , qymyreve , bitumeve dhe mineraleve radioaktive te çmuar dhe gjysem te çmuara.

Ne tabelat e meposhteme jane dhene llogaritje perkatese per realizimin ete gjitha proceseve perkatese te parashikuar ne preventivin tip

1. Shpenzimet per mbylljen dhe rehabilitimin e 1 ha kariere per pjesen e shfrytezuar me siperfaqe rezulton 322 750 leke/ha
2. Ne siperfaqen e pergjithshme horizontale qe do te trajtohet eshte marre ne konsiderate:
3. Siperfaqja e karrieres per rehbilitim 8.26 ha
4. Siperfaqe e shesheve te depoimitit te sterileve 0.33 ha;
5. Siperfaqe e prekur nga rruga 0.12 hektare
6. Gjithesej siperfaqe e prekur nga shhfrytezimi 8.71 hektare
7. **Shpenzimet e pergjithshme per mbylljen, trajtimin e mbetjeve dhe stoqeve dhe rehabilitim e zones se shfrytezuar rezultojne  $8.71 \times 322750 = 2\ 811\ 152$  lek**
8. **Garancia vjetore financiare per rehabilitim ne objekt per tre vjet,do te jete; 112 446 leke/ vit**

Ne nenpiken 4.1 u pershkrua gjendja e pritshme e minieres pas perfundimit te shfrytezimit . Elementet e mesiperm jane marre ne konsiderate ne hartimin e projektit te mbylljes dhe llogaritjen e shpenzimeve perkatese per realizimin e tij dher perkatesisht

- Hapsirat e krijuara nga shfrytezimi do te mbushen me sterilet e depozituara perreth tyre dhe me vone do te mbulohen me dhe aktiv per te mundesuara mbjelljen e pemeve te pershtateshme te zones.

Objekti ne perfundim do te shoqerohet me punime drenazhimi dhe kullimi te tipit kanal I ujrave te larta (KUL)

### **Preventivi i shpenzimeve dhe llogaritja e garancise per mbyllje dhe rehabilitim**

“ H&M MINING” PROJEKTE E KONSULENCE

NUIS: L62412026R

Blloku “Vasil Shanto”, Rruga, “Preng Bib Doda” Pallati, Tiranë

Tel. 00355672051830

E mail: [dhuro\\_caushi@yahoo.com](mailto:dhuro_caushi@yahoo.com)

*Tabela e shpenzime per mbylljen dhe rehabilitimin e 1 Ha*

Preventivi i planit te rehabilitimit te pjeses se karieres te shfrytezuar								
Nr	Operacionet	Siperfaqja	Norma	Siperfaqe	norma	Volumi I punes	Çmi mi	Vlera
			ha/ha	operacionale	m3/ha oper	m3	Leke/m3	Leke
I	Plani I mbylljes se Karieres							
Nr	Emertimi							
a	Krehje sistemim ifaqeve anesore	1	1.5	1.5	200	300	50	15000
	Shuma I .							<b>15000</b>
II	Plani I menaxhimit te mbetjeve							
a	Sistemimi I mbetjeve te zbulimit	1	0.6	0.6	2000	1200	20	24000
b	Sistemimi I mbetjeve teknologjike	1	0.25	0.25	2000	2000	20	40000
	Shuma II							<b>64000</b>
III	Plani i rehabilitimit perfundimtar te mjedisit							
					nr/ha	nr		
a	Mbushje me dhe e siperfaqes	1	0.5	0.5	2500	1250	35	43750
b	Mbjellje pemesh	1	0.5	0.5	300	150	100	15000
c	Hapje gropash	1	0.5	0.5	300	150	1000	150000
d	Blerje pemesh	1	0.5	0.5	300	150	50	7500
e	Sherbime	1	0.5	0.5	300	150	50	7500
f	Kanali I ujrave te larta		Norma		gjatesi	Volumi	Çmi mi	Vlera
			ml/ha		ml	m3	leke/m3	leke
		1	300		300	75	200	15000
g	Sinjalistike							5000
	Shuma (a-g)							<b>243750</b>
	Shuma (I+II+III)							<b>322750</b>
	TOTALI							<b>322750</b>

**“ H&M MINING” PROJEKTE E KONSULENCE**

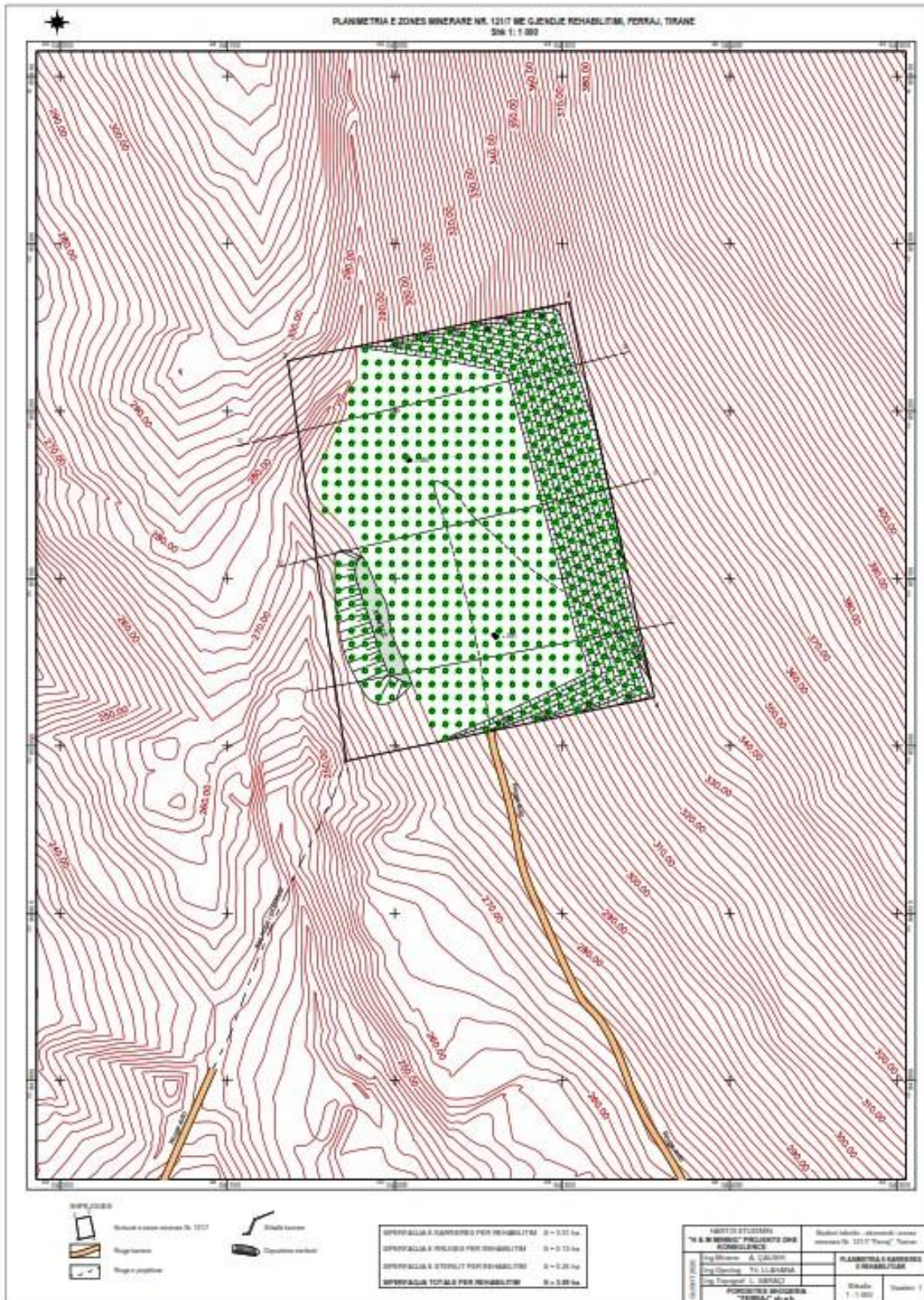
**NUIS: L62412026R**

**Blloku “Vasil Shanto”, Rruga, “Preng Bib Doda” Pallati, Tiranë**

**Tel. 00355672051830**

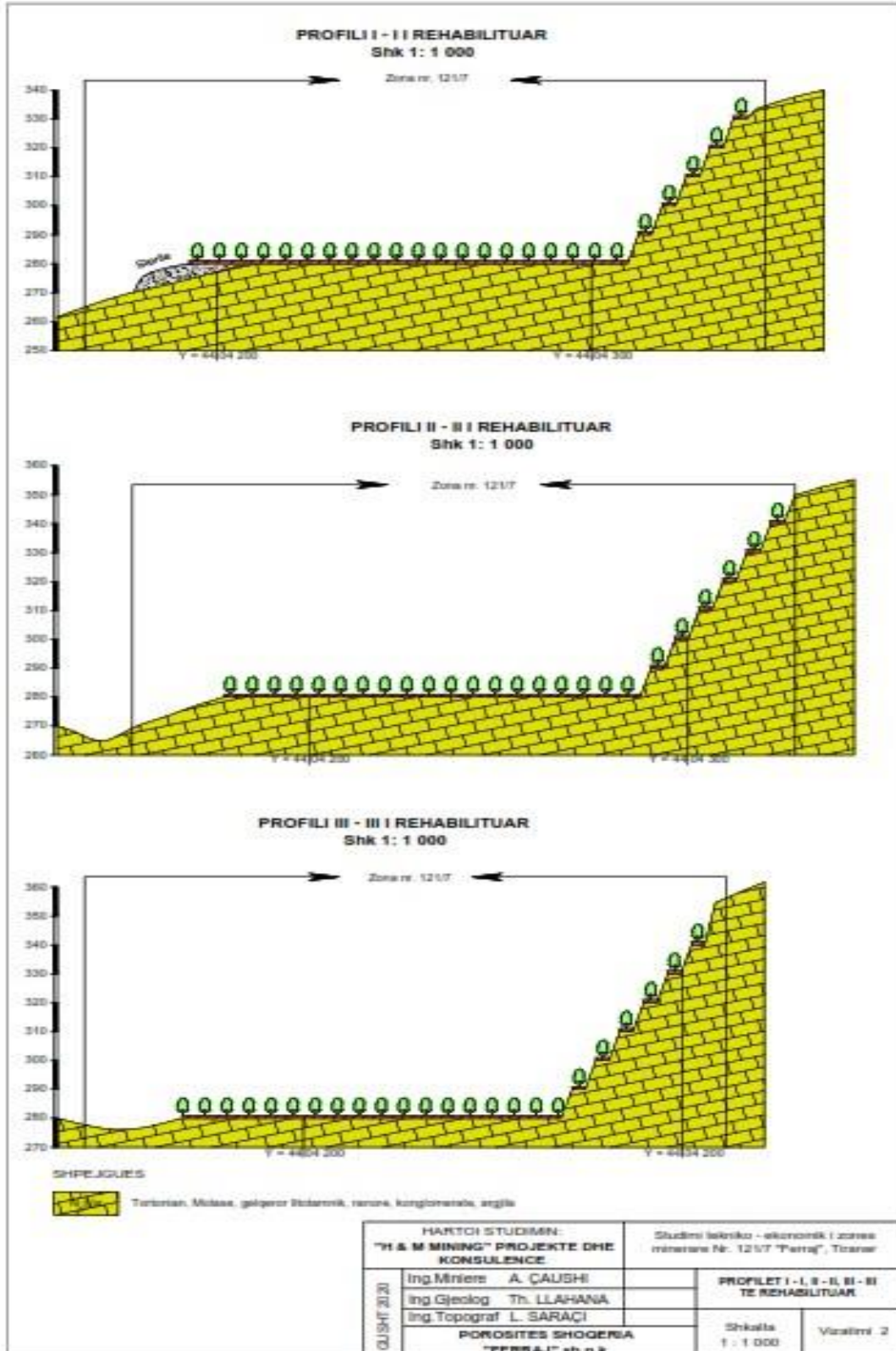
**E mail: [dhuro\\_caushi@yahoo.com](mailto:dhuro_caushi@yahoo.com)**





“ H&I  
 NUIS: L62412026R  
 Blloku “Vasil Shanto”, Rruga, “Preng Bib Doda” Pallati, Tiranë  
 Tel. 00355672051830  
 E mail: [dhuro\\_caushi@yahoo.com](mailto:dhuro_caushi@yahoo.com)





“H&M  
NUIS:   
Blloku “Vasil Shanto”, Rruga, “Preng Bib Doda” Pallati, Tiranë  
Tel. 00355672051830  
E mail: [dhuro\\_caushi@yahoo.com](mailto:dhuro_caushi@yahoo.com)

*Fazat e planifikuara te reabilitimit te karieres pas mbarimit te funksionimit te projektit*

Nr.	Emertimi	Vitet
1	Ndertim kunetash , kanale kullimi uji, sistemim skarpate dhe sheshe shkalle	Vitin e I deri vitin e III
2	Furnizim vendosje, shtrim te dherave humusore ne sheshet e shkalleve, hapje gropash	Ne vitin e III <sup>te</sup> dhe 2 muaj mbas vitit te trete
3	Mbjellje te shesheve te shkalleve me bar dhe bimesi	Nga vitin e III <sup>te</sup> 2 muaj mbas vitit te trete
4	Sherbim te zones se reabilituar zevendesim te bimeve te demtuara	Nje vit mbas mbylljes se aktivitetit minerar

***g. menytrat dhe metodat qe do te perdoren per ndertimin e objekteve te projektit***

1-Ndertimi i trasese se rruges ne teritorin e karieres do te behet me metoden e coptimit te konglomerat me lende plasese dhe matrapik te montuar ne krahun e eskavatorit.

Trasea e rruges te ndertoht ne teritorin e lejes minerare.

***h. lendet e para qe do te perdoren per ndertimin dhe menyra e sigurimit te tyre (materiale ndertimi, uje dhe energji)***

Per ndertimin e rruges se hapjes se karieres dhe shfrytezimit te gurit gelqerore ne kariere do te perdoren makinerit, si: eskavator me zinxhira, kamione transporti me motora dizel qe punojne me karburant (Dizel).

Karburanti do te furnizohet nga subjekte te licencuara per import, ruajtje dhe tregtim te karburanteve ne Republiken e Shqiperise. Ndersa per mbrojtjen nga pluhuri, per nevoja vetiakte dhe nga punonjesit, mbrojtjen nga zjarri dhe sherbime te tjera do te perdoret uje. Uje do te sigurohet me autobot nga vet shoqeria.

Lendet e para ndihmese qe do te perdoren ne kariere jane:

- Nafta dhe Vajra lubrifikant per mjetet e punes
- Uje per perdorim vetjak dhe sperkatje per eliminimin e pluhurave
- Panele Sanduici te gatshme qe do sherben si objekte sherbimi per zyra , garderobe etj
- Lende plasese per perdorim civil

**Kosto e prodhimit per 1 m<sup>3</sup>**

Nr	Emertimi	Njesia	Norma	Çmimi	Vlefta Lek /m <sup>3</sup>
1	Materiale Ndhmese				136.61
	Amonit	kg/m <sup>3</sup>	0.35	240	84.00
	Kapsolla elektrike	cope/m <sup>3</sup>	0.012	25	0.30
	Tel linje	ml/m <sup>3</sup>	0.015	20	0.30
	Karburant	litra/m <sup>3</sup>	0.22	140	30.80

**“ H&M MINING” PROJEKTE E KONSULENCE**

**NUIS: L62412026R**

**Blloku “Vasil Shanto”, Rruga, “Preng Bib Doda” Pallati, Tiranë**

**Tel. 00355672051830**

**E mail: [dhuro\\_caushi@yahoo.com](mailto:dhuro_caushi@yahoo.com)**

	Lubrifikant	litra/m3	0.011	250	2.75
	Pajisje shpimi	cope/m3	0.016	1000	16.00
	Pjese ndrimi +goma etj	lek /m3			2.46
2	Pagat direkte	lek /m3			60.48
3	Shtesat mbi paga 21.7%	lek /m3			13.12
4	Shpenzime te firmes	lek /m3			1.80
5	Shpenzime per mjedisin	lek /m3			1.15
6	Kosto pa amortizim	lek /m3			215.62
7	Amortizimi	lek /m3			21.12
8	Kosto operacionale	lek /m3			236.75

***g. informacion per lidhjet e mundshme te projektit me projekte te tjera ekzistuese perreth/prane zones se projektit***

Perreth zones ku do te zhvillohet aktiviteti nuk zhvillohet ndonje projekt qe te kete lidhje me te. Zona nuk njihet si zone ku zhvillohen aktivite industriale.

***j. informacion lidhur me alternativat e marra ne konsiderate persai takon perzgjedhjes se vendodhjes se projektit dhe teknologjise qe do perdoret***

Theksojme per organet vendim marrese, se mundesia e alternativave te marra ne konsiderat per perzgjedhjen e vendodhjes se projektit nga subjektet minerare ne teresi jane ne nivelin zero per keto arsye:

- Zona minerare dhe objekti percaktohet nga MEI me propozim te AKBN dhe shpallet ne planin tre vjecar dhe nji vjecar te Ministrise.
- Investitoret qe kryejne aktivite minerare jane para nje fakti te kryer per pjesmarrje ne tender te zonave minerarte te shpallura per konkurim.

Subjekti “KIDA TRANS” sh.p.k eshte shpallur fitues i se drejtes per leje minerare shfrytezimi dhe me shkrese te MIE eshte njoftuar si i till

Sa me siper nuk eshte marr alternative tjeter per zhvillimin e aktivitetit per faktin se zona ka rezerva dhe subjekti ka investuar ne kete zone.

***k. Perdorimin e lendeve te para gjate funksionimit, perfshire sasite e ujit te nevojshme , energjise, lendeve djegese dhe menyren e sigurimit te tyre***

“H&M MINING” PROJEKTE E KONSULENCE

NUIS: L62412026R

Blloku “Vasil Shanto”, Rruga, “Preng Bib Doda” Pallati, Tiranë

Tel. 00355672051830

E mail: [dhuro\\_caushi@yahoo.com](mailto:dhuro_caushi@yahoo.com)

Ky aktivitet është aktivitet shfrytezimi i cili konsiston në nxjerrjen e gurit gelqeror pra nuk përdoret lende të para por siguron lende të para për industrinë e ndërtimit. Uji përdoret vetëm në rastet për lagjen e territorit në mënyrë që të mos ketë krijim të pluhurave gjatë veprimtarisë sidomos në kohë të thate dhe më së pari, kjo sasi uji sigurohet përmes depozitave të ujit që shoqëria siguron për këtë qëllim. Lendet djegëse që përdoren më tej dhe transportit sigurohet në pikat e furnizimit me karburant të licensuara për tregtimin e tij.

Lendet e para ndihmese të konsumuara për prodhim gur gelqeror të projektuar janë:

- Nafta sasia e nevojshme 0.22litra/m<sup>3</sup> mineral
- Vajrat lubrifikante sasia e nevojshme 0.011litra/m<sup>3</sup> mineral
- Ujë 50m<sup>3</sup> për të lagur një sipërfaqe 5000m<sup>2</sup>
- Amonit 0.35 kg/m<sup>3</sup>

***l. Aktivitete të tjera që mund të nevojiten për zbatimin e projektit , si ndërtim i kampeve apo rezidencave etj.***

Zhvillimi i projektit nuk kërkon ndërtimin e kampeve për qëndrimin e punëtorëve gjatë kohës së shfrytëzimit sepse numri i të punësuarve nuk është aq i madh sa për të ndërtuar këto kampe për fjetje apo mensa shërbimi dhe gjithashtu një pjesë e të punësuarëve janë nga zona përreth vendburimit që do të shfrytëzohet dhe punojnë vetëm me një ndërësë në ditë.

Vepra inxhinierike që do të ndërtohen ose zgjerohen për shfrytëzimin e gurit gelqeror nuk do të ketë. Teknologjia e shfrytëzimit të gurit gelqeror është e thjeshtë konsiston në coptimin e tyre, ngarkimin dhe transportin drejt destinacionit të kërkuar. Shfrytëzimi do të bëhet në sipërfaqe me kariere.

**m. Informacion për lejet dhe licensat e nevojshme për projektin të kërkuara nga legjislacioni në fuqi si dhe institucionet kompetente për lejimin/licensimin e projektit**

Shoqëria duhet të përgatisë dokumentat për pajisjen me Leje Minerare për shfrytëzimin e konglomeratit dhe shqyrtimin e dosjes nga AKBN-ja për pajisjen me leje shfrytëzimi. Pjesë e procedurës për marrjen e lejes minerare është edhe pajisja me Deklaratë Mjedisore si dhe Leje Mjedisore e Tipit B nga Ministria e Mjedisit.

***k. Kopje të lejeve, autorizimeve dhe licencave që disponon zhvilluesi për projektin e propozuar , në përputhje me përcaktimet e bera në legjislacionin në fuqi, si dhe institucionet kompetente për lejimin/autorizimin/licencimin e projektit.***



REPUBLIKA E SHQIPËRIË

MINISTRIA E INFRASTRUKTURËS  
DHE ENERGJISË

DREJTORIA E PROGRAMEVE TË ZHVILLIMIT NË FUSHËN E MINIERAVE  
DHË INDUSTRIË

Nr. 1258/ Prot.

2

Tiranë, më 03/03/2021

Lënda: Njoftim Fituesi

SHOQËRIË “KIDA - TRANS” SH.P.K ✓

Autostrada Kavajë – Rrogozhinë, Fshati Harizaj, objekt 3 katësh, Kavajë, Tiranë

Nr. i Referencës: Zona Minerare Nr. 841/2, për objektin Zhabjak, Qarku Tiranë, lloji mineralit konglomerat, veprimtaria shfrytëzim, e miratuar në planin vjetor mineral të vitit 2019.

Ministria e Infrastrukturës dhe Energjisë lajmëron shoqërinë “Kida - Trans” sh.p.k, me NUIS K82731805K, me adresë: Autostrada Kavajë – Rrogozhinë, Fshati Harizaj, objekt 3 katësh, Kavajë, Tiranë, se oferta e paraqitur më datë 10.12.2020, për përfitimin e të drejtës për aplikimin për leje minerare në zonën minerare nr. 841/2, për vlerën totale të investimit prej 60 000 000 [gjashtëdhjetë milion] lekë dhe sasinë e prodhimit të mineralit konglomerat 100 000 [njëqind mijë] m<sup>3</sup>/vit, është pranuar si ofertë e suksesshme në procedurën e konkurrimit për të drejtën e aplikimit për leje minerare në zonën minerare konkurruese nr. 841/2, për objektin Zhabjak, Qarku Tiranë, lloji mineralit konglomerat, veprimtaria shfrytëzim, me kushtet që projekti i zhvillimit të veprimtarisë minerare që paraqitet me aplikimin në QKB duhet të përcaktojë:

- |  |                             |
|--|-----------------------------|
| • Prodhimi që mendohet të realizohet në zonën minerare | 100 000 m <sup>3</sup> /vit |
| • Sasia e prodhimit që do të përpunohet                | 100 000 m <sup>3</sup> /vit |
| • Vlera e investimit që parashikohet për tu kryer      | 60 000 000 lekë             |
| • Vlera e produkteve minerare                          | 2 120 087 000 lekë          |
| • Vlera e rentabilitetit ekonomik (IRR=...%)           | 53.3 %                      |

Ofertuesi shoqëria “Kida - Trans” sh.p.k kërkohet t’i paraqesë Ministrisë së Infrastrukturës dhe Energjisë, Rr. “Abdi Toptani” Nr. 1 – Tiranë:

- Kopjen e vënies në dijeni për Formularin e Njoftimit, të nënshkruar.
- Në rast se tërhiqeni nga aplikimi për lejen minerare duhet të njoftoni me shkrim jo më vonë se 60 (gjashtëdhjetë) ditë kalendarike nga data e nënshkrimit të këtij njoftimi.

KRYETARI I AUTORITETIT KONTRAKTUES

Befinda Balluku

Adresë: Rr. “Abdi Toptani”, Nr. 1 Tiranë, Faqja Web: <http://www.infrastruktura.gov.al>

Бюро капи структурно, улица, 11000 ДИ ДУА ТИРАНА, ТИРАНА

Tel. 00355672051830

E mail: [dhuro\\_caushi@yahoo.com](mailto:dhuro_caushi@yahoo.com)



**FORMULARI I PUBLIKIMIT TË NJOFTIMIT TË SUBJEKTIT FITUES**

**1. Autoriteti Kontraktues**

Ministria e Infrastrukturës dhe Energjisë  
 Adresa Rr. "Abdi Toptani", Nr. 1, Tiranë  
 Internet: [www.infrastruktura.gov.al](http://www.infrastruktura.gov.al)

**2. Lloji i autoritetit kontraktues dhe aktiviteti ose aktivitetet kryesore:**

Institucion Qendror	Institucion i Pavarur
<b>X</b>	<input type="checkbox"/>
Njësitë e Qeverisjes Vendore	Tjetër
<input type="checkbox"/>	<input type="checkbox"/>

**3. Objekti i Procedurës konkurruese**

Për dhënien e të drejtës për aplikim për leje minerare në Qendrën Kombëtare të Biznesit për zonën minerare konkurruese nr. 841/2.

**4. Vendndodhja e objektit të Procedurës konkurruese**

Objekti: Zhabjak, Qarku Tiranë

**Kriteret e përzgjedhjes së fituesit:**

Bazuar në ofertën e paraqitur në procedurën konkurruese nga shoqëria "Kida - Trans" sh.p.k, rezulton se: Prodhimi që mendohet të realizohet në zonën minerare është 100 000 m<sup>3</sup>/vit; Sasia e prodhimit që do të përpunohet 100 000 m<sup>3</sup>/vit; Vlera e investimit që parashikohet për tu kryer 60 000 000 lekë; Vlera e produkteve minerare që parashikohet të merren nga veprimtaria minerare në zonën minerare 2 120 087 000 lekë; Vlera e rentabilitetit ekonomik (IRR=....%) parashikohet 53.3 %.

**Numri i ofertave të dorëzuara: 1; Numri i ofertave të rregullta:1**

**5. Referenca e dosjes, e përcaktuar sipas autoritetit kontraktues:**

Nr. i Referencës së zonës minerare: Zona Minerare Konkurruese nr. 841/2, për objektin Zhabjak, Qarku Tiranë, lloji mineralit konglomerat, veprimtaria shfrytëzim, e miratuar në planin vjetor mineralar të vitit 2019,

**6. Emri dhe adresa e subjektit fitues**

Emri "Kida - Trans" sh.p.k  
 Adresa Autostrada Kavajë – Rrogozhinë, Fshati Harizaj, objekt 3 katësh, Kavajë, Tiranë

"H E-mail

**NUIS: L62412026R**

**Blloku "Vasil Shanto", Rruga, "Preng Bib Doda" Pallati, Tiranë**

**Tel. 00355672051830**

**E mail: [dhuro\\_caushi@yahoo.com](mailto:dhuro_caushi@yahoo.com)**



7. Vlerat e investimit, prodhimit përfundimtar të ofertës:

Vlera e investimit	<i>(pa TVSH) -monedha në lek</i>
60 000 000	<i>lekë</i>
Sasia e prodhimit	<i>(në ton/m<sup>3</sup> %)</i>
100 000	<i>m<sup>3</sup>/vit</i>

8. Publikime të mëparshme, lidhur me të njëjtën kontratë (nëse zbatohet):

Nuk zbatohet

Buletini i Njoftimeve Publike	Data	16.11.2020	Numri	101
-------------------------------	------	------------	-------	-----

9. Informacione shtesë

*Nuk ka*

Data e shpërndarjes së këtij njoftimi 03.03.2021

“ H&M

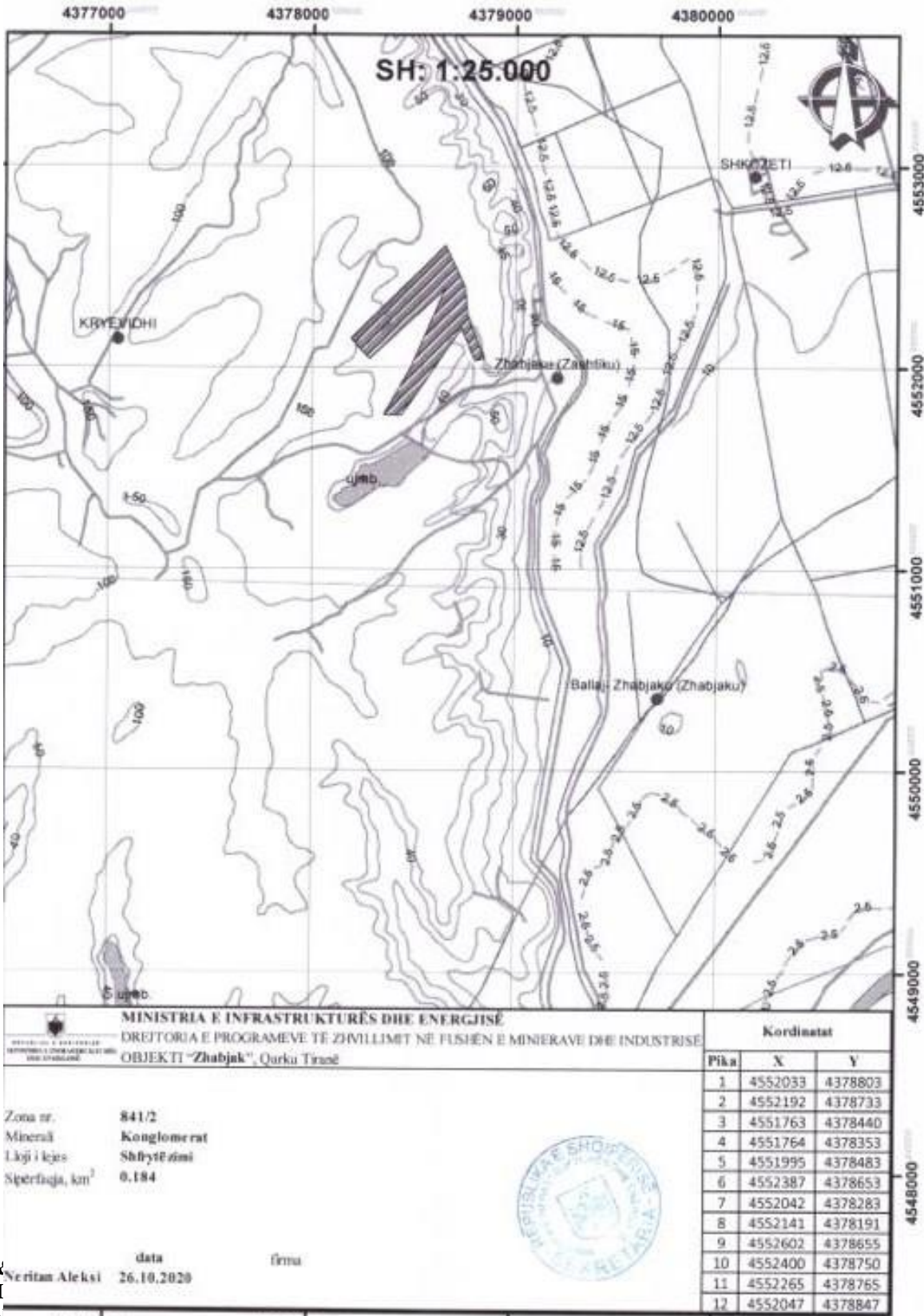
NUIS:

Blloku

Tel. 005550/2051850

E mail: [dhuro\\_caushi@yahoo.com](mailto:dhuro_caushi@yahoo.com)

Adresa: Rr. "Abdi Toptani", Nr. 1 Tiranë, Faqja Web: <http://www.infrastruktura.gov.al>



“H  
NUI  
Bilo

Tel. 00355672051830

E mail: [dhuro\\_caushi@yahoo.com](mailto:dhuro_caushi@yahoo.com)