

NJOFTIM

Drejtuar: Agjencise Kombetare te Mjedisit

Lenda: Kerkese per zhvillimin e procedures se degjeses me publikun

Subjekti "VIKTOR XHEMALAJ" (Person Fizik) njofton Agjencine Kombetare te Mjedisit per zhvillimin e procedures se informimit te publikut per aplikimin per leje mjedisi te tipit B per instalimin:

Prodhim i gelqeres, me vendndodhje Qarku Berat, Bashkia Ura Vajguore, lagjja "28 Nentori".

Ky njoftim hartohet Referuar VKM 419, date 25.06.2014 , Për miratimin e kërkesave të posaçme për shqyrtimin e kërkesave për leje mjedisi të tipave A, B dhe C, për transferimin e lejeve nga një subjekt te tjetri, të kushteve për lejet respektive të mjedisit, si dhe rregullave të hollësishme për shqyrtimin e tyre nga autoritetet kompetente deri në lëshimin e këtyre lejeve nga QKB-ja" te ndryshuar, kreu VI "Informimi dhe pjesemarrja e publikut per aplikimin per leje mjedisi te tipit A dhe B", bashkangjitur gjeni dokumentacionin e kerkuar, sipas pikes 2 te ketij kreu:

- a) Informacion nëse kërkesa do të jetë për "**Aplikim për leje mjedisi të tipit A ose të tipit B**" apo "Aplikim për ndryshim thelbësor në kushtet e lejes së mjedisit të tipit A ose të tipit B".
- b) Të dhënat e ekstraktit të QKR-së;
- c) Adresën e vendndodhjes së instalimit;
- d) Përshkrimin e veprimtarisë që parashikohet të zhvillohet në instalim;
- e) Një përshkrim të elementeve të listuara në formularin informues;
- f) Përmbledhjen joteknike të raportit të vlerësimit të ndikimit në mjedis në nivel kombëtar ose ndërkufitar, kur kërkohet procedura e VNM-së;
- g) Konsultimet ndërkufitare, kur kërkohet sipas legjislacionit në fuqi;
- h) Autoritetin vendimmarrës për dhënien e aktit të miratimit të lejes së mjedisit, procedurat dhe afatet që do të ndiqen;
- i) Adresën e AKM-së, ku publiku mund të dërgojë komentet dhe sugjerimet e tij, me shkrim apo në formë elektronike, brenda 20 (njëzet) ditëve nga data e njoftimit

Subjekti "VIKTOR XHEMALAJ" (Person Fizik)

NIPTI: K733010010

Adresa: Qarku Berat, Bashkia Ura Vajguore, lagjja "28 Nentori".

Administratori

Viktor Xhemalaj

- a. Kërkesa për vendosjen në funksionim të instalimit “Perpunim gëlqere” është për aplikim **per leje mjedisi të re të tipit B**, sipas Shtojces 1, të Ligjit Nr. 52/2020, Për disa ndryshime në ligjin nr. 10 448, datë 14.7.2011 “Për lejet e mjedisit” të ndryshuar”:
Industria minerare

ID 3.1. pika b “Prodhimi i gëlqeres në furra rrotulluese”

b. TE DHENAT E EKSTRAKTIT TE QKB-SE



REPUBLIKA E SHQIPËRISË
MINISTRIA E FINANCËVE DHE EKONOMISË
QENDRA KOMBËTARE E BIZNESIT

**EKSTRAKT HISTORIK I REGJISTRIT TREGTAR PËR TË
DHËNAT E SUBJEKTIT “PERSON FIZIK”**

GJENDJA E REGJISTRIMIT FILLESTAR

1. Numri unik i identifikimit të subjektit (NUIS)	K733040010
2. Emri i subjektit	VIKTOR XHEMALAJ
3. Forma ligjore	Person Fizik
4. Data e regjistrimit	23/08/2007
5. Fusha e veprimtarisë	Furre gëlqere.
6. Vendi i ushtrimit të aktivitetit	Berat Ura Vajguore Ura Vajguore Lagjja 28 Nentori,
7. Vende të tjera të ushtrimit të aktivitetit	Berat Ura Vajguore Ura Vajguore Kamion Mercedes Benz me Targë BR 3689 B.
8. Të dhëna që njoftohen vullnetarisht	Emri Tregtar: VIKTOR XHEMALAJ Telefon: 0682008223
9. Statusi	Aktiv

Lista e Dokumenteve:

Regjistrimi Filestar: [CN-108451-12-07](#)

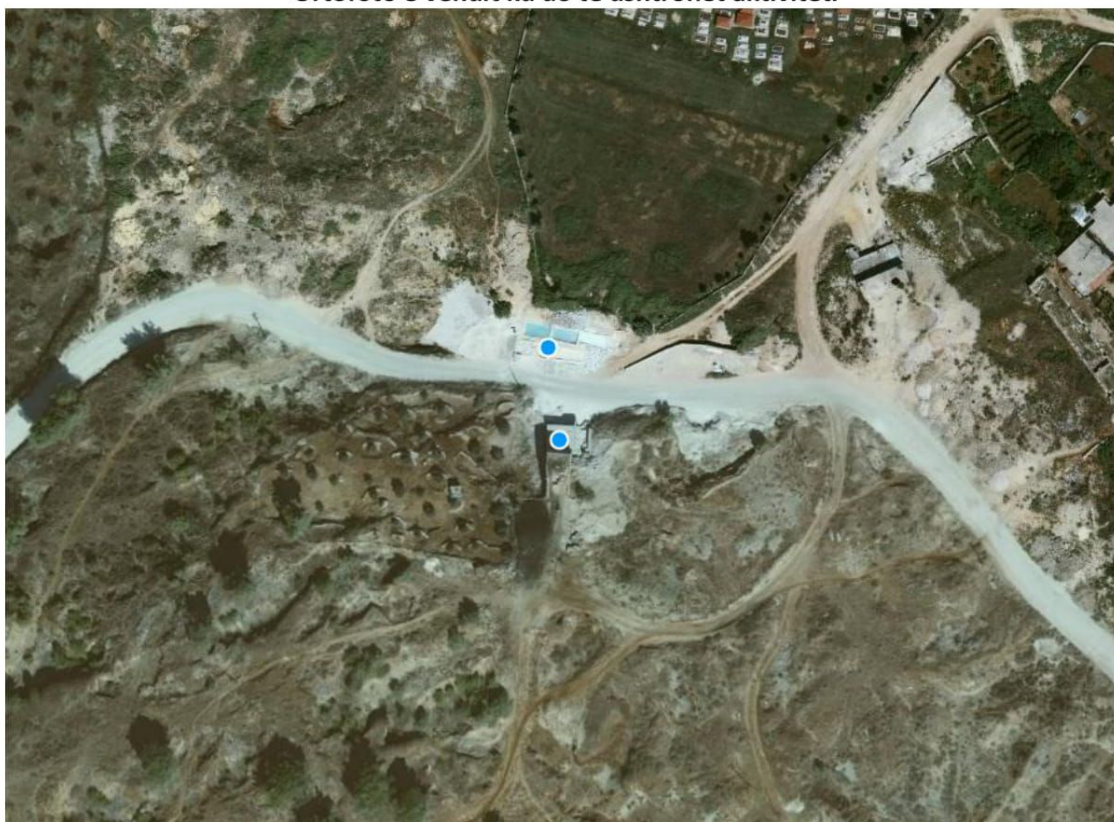
HISTORIKU I REGJISTRIMIT

Data e regjistrimit	Ndryshimi i të dhënave të regjistruara
31/03/2010	Numri i ceshtjes: CN-372761-03-10 Telefon ishte (") u be ("0682008223")

c. ADRESA E VENDNDODHJES SE INSTALIMIT

Emri i instalimit/impianitit ¹	Industria minerare
Adresa ku ndodhet apo do të ngrihet instalimi/impianiti	Qarku Berat, Bashkia Ura Vajgurore, lagjja “28 Nentori”.
Kategoritë e aktiviteteve/veprimtarive industriale të cilat duhet të kërkojnë leje mjedisi ²	ID 3.1. pika b “Prodhimi i gëlqeres në furra rrotulluese”
Kapaciteti i projektuar	Kapaciteti prodhues është i barabartë me 50 ton/dite, ose me pak se kaq.

Ortofoto e vendit ku do të ushtrohet aktiviteti



¹ Përshkruaj titullin sipas kollonës 1 të Shtojcës 1 të Ligjit Për lejet e mjedisit

² Shkruani kodet e specifikuar në kollonën 2 (e emërtuar ID) dhe aktivitetet e specifikuar në kollonën 3 (Veprimtaria) të përcaktuara në Shtojcën 1 të Ligjit për Lejet e Mjedisit. Nëse instalimi përfshin disa aktivitete të lidhura me IPPC, është e nevojshme për të shënuar secilin prej tyre me një kod. Kodet duhet të jenë të ndara qartë.



d. PERSHKRIMI I VEPRIMTARISE QE PARASHIKOHET TE ZHVILLOHET

AKTIVITETI: Perpunim i gelqeres.
Adresa: Qarku Berat, Bashkia Ura Vajgurore, lagjja "28 Nentori".
Subjekti: "VIKTOR XHEMALAJ" (Person Fizik).
Administrator: Z. Viktor Xhemalaj

- **Hyrje**

Aktiviteti ne vleresim eshte perpunimi i gelqeres. Ky aktivitet ndodhet ne Uren Vajgurore, Bashkia Ura Vajgurore, Qarku Berat. Zona ne te cilin zhvillohet aktiviteti eshte me relief kodrinor.

Vendi ne te cilin zhvillohet aktiviteti nuk prek bimesine e zones. Kjo zone karakterizohet nga terren kodrinor, si dhe eshte e perbere me toka bujqesore, ku pervec vreshtave te rrushit qe kultivohen ne mase, edhe kultivimi i ullinjve apo kulturave te tjera bujqesore ne kete zone eshte i pershtatshem

- **Informacion mbi subjektin "Viktor Xhemalaj"**

Viktor Xhemalaj eshte nje subjekt i regjistruar dhe zhvillon aktivitetin e saj ekonomik ne perputhje me legjislacionin ne fuqi ne fushen e prodhimit te gelqeres.

Qellimi i firmes ka qene dhe mbetet permbushja e kerkesave te cilesise dhe per kete kompania ndjek dhe zbaton me rigorozitet menaxhimin e cilesise ne te gjitha hallkat e saj.

Objekti ku zhvillohet veprimtaria e prodhimit te gelqeres eshte ekzistues dhe i pajisur me leje shfrytezimi sheshi dhe leje ndertimi nga KRRT-ja e rrethi Berat, me date 10.10.1997 per objektin furre gelqereje, me vendndodhje Ura Vajguore, Berat.

Të dhëna mbi impiantin e instaluar

Subjekti “Viktor Xhemalaj” si firmë me aktivitet në fushën e veprimtarisë së prodhimit gelqeres ka investuar dhe disponon impiantet/makineritë e domosdoshme për zhvillim e proceseve kryesore në prodhimin e produktit përfundimtar gelqere, qe sherben si agregat ne sektorin e ndertimit.

Aktiviteti qe zhvillon subjekti “Viktor Xhemalaj” ka per qellim prodhimin dhe tregtimin e gelqeres ne furre vertikale, e cila perdor si lende te pare lende ndihmese ne proceset e ndryshme teknologjike, si dhe te pasqyroje ndikimet e mundshme ne shendet dhe mjedis gjate ketij aktiviteti. Guri gelqeror ose shkurt gelqerori eshte mineral qe ben pjese ne grupin e shkembinjëve te sedimentuar dhe qe perbehet kryesisht prej karbonati te kalciumit.

Llojet me te pastra te gurit gelqeror perbajne edhe deri ne 99% CaCO₃ (karbonat kalciumi)

Vetite e karbonatit te kalciumit	CaCO ₃
masa molare	100.0869 g/mol
Dendesia	2.71 g/cm ³ (kalcitet) 2.83 g/cm ³ (aragonitet)
Pika e shkrirjes	825 °C (aragonite) 1339 °C (kalcite)
Pika e vlimit	Dekompozohet
Struktura kristalore	Trigonale

Gelqerja si material lidhes prodhohet me zberthimin termik te gurit gelqeror. Varesisht prej temperatures se procesit te zberthimit termik dhe prej perberjes se lendes se pare natyrore, dallojme disa lloje te gelqeres.

Si lende e pare prodhimin e gelqeres perdoret guri gelqero dhe koksi qe sherben si lende djegese ne furren e gelqeres.

Qellimi i ketij projekti eshte shfrytezimi i gurit gelqeror per te prodhuar gelqere, nepermjet procesit te pjekies, e cila realizohet ne nje furre vertikale tip pus (klasike).

Foto te procesit teknologjik dhe objektit







Qëllimi i këtij aktiviteti është prodhimi i gelqeres. me te gjitha parametrat dhe cilesite e kerkuara ne treg per kete kompania ndjek dhe zbaton me rigorozitet menaxhimin e cilesise ne te gjitha hallkat e saj.

Me hapësirat e krijuara në këtë aktivitet mundësohet një levizje e mirë e mjeteve teknologjike të aktivitetit, si dhe mjeteve të tjera, të cilat i shërbejnë aktivitetit.

Ambienti është i shtruar me çakull dhe i pajisur me rrjetin e drenazhimit të ujrave, duke shmangur mundësinë e ndotjes së mjedisit nga levizja e mjeteve, si dhe reduktimin e shkarkimeve në ajër nga të grimcave të pluhurit si rezultat i levizjes së mjeteve të transportit. Duke qenë një aktivitet në fushën e prodhimit të gelqeres, ndikimi kryesor në mjedis është shkarkimi i ujrave të përdorura, shkarkimet në ajër dhe gjenerimi i zhurmave, të cilat po i përshkruajmë si më poshtë:

Shkarkime në ujë

Ujerat që dalin nga aktiviteti janë ujera të cilat lindin si rrjedhojë e larjes ose shpëlarjes së kantierit nga rreshjet atmosferike dhe një sasi e vogël e ujrave të cilat dalin nga vaskat e shuarjes së gelqeres në rast kur ato tejmbushen. Vaskat e shuarjes së gelqeres janë prej betoni, nuk kemi filtrim të ujrave. Këto ujera janë ujera të turbullt. Kemi një sasi shumë të vogël të shkarkimit të këtyre ujrave. Këto ujera nëse shkarkohen në mjedisin ujor prites, kanë sado pak ndikimin e tyre në demtimin e burimeve ujore pritesë dhe si rrjedhojë edhe faunën e floren ujore. Efekti i tyre shkakton humbjen e dritës diellore nën ujë, ul qartësinë dhe transparencën e ujit, duke vështirësuar apo bërë të pamundur të ushqyerit e gjallesave. Në sheshin e aktivitetit, nuk magazinohen materiale të rrezikshme dhe si rrjedhojë nuk ka ndotje të ujrave nëntokesore ose sipërfaqesore nga kimikate të rrezikshme.

Emetimet në ajër

Emetimet në ajër nga ky instalim vjen nga oxhaku i furrës së shkrirjes së gelqeres. Furra punon me lëndë drusore. Shkarkimet në ajër janë dioksid karboni CO₂.

Zhurmat dhe vibrimet

Zhurma vetëm në ambientin e punës, nuk janë aspak shqetësuese për banorët e zonës përreth.

Ndikimi në tokë

Nuk ka ndikim në tokë, mund të përmendim vetëm depozitimin e perkohshëm të gureve të cilat zënë një sipërfaqe tokë të caktuar. Nuk demtohet me tëj bimesia, nuk demtohet relievi as struktura e tokës, pasi nuk ka ndryshime në instalim, as zgjerim të sipërfaqes.

Ndikimi ne Biodiversitet

Kjo zonë nuk bënë pjesë në zonat e mbrojtura me ligj, lloji i aktivitetit per vendodhjen qe ka ne zonen kufitare/periferike nuk ndikon ne demtimin e biodiversitetit te zones.

Ndikimi ne Mjedisin Social

Ndikimi i ketij aktiviteti ne mjedisin social, eshte pozitiv persa i perketete punesimit, sherbimit te shtites se gelqeres, konkurrences ne treg dhe uljes se cmimeve nga shitja direkt nga pika e shumices, etj.

Mbetjet e prodhuara

Mbetje te ngurta mund te permendim vetem nje sasi te vogel mbetjesh guri qe dalin nga aktiviteti i perpunimit te gelqeres te cilet shiten me nje cmim te lire tek klientet. Keta gure mund te perdoren per shtrim rrugesh etj. Mbetje te tjera mund te vleresohen ato urbane nga aktiviteti human.

- Ndërtimi i linjës elektrike

Sasia e duhur e energjise sigurohet nga nje linje e vecante sipas skemes perkatese, duke e lidhur me rrjetin e zones.

Uje teknologjik

Natyrisht se kjo lloj veprimtarie nuk shoqerohet me konsum uji per nevoja procesi, por referuar kerkesave per linjen e pastrimit te gazeve te fures, e kushteve e mjedisit e shendetit rrjedhoje e pranise se pluhurave, subjekti e ka te domosdoshme te instaloje e siguroje linje per perdorimin e ujit.

Kjo sasi uji perdoret doemos ne linjen e pastrimit te gazeve ne kullen tip vertikale me sasine rreth 1 deri 1.2 litra uje/m³ gaz te futur ne linje, por nje sasi perdoret edhe per te sperkatur mjediset qe nga sheshi depozitues e ai i punes si nder masat zbutese per minimizimin e pranise e perhapjes se pluhurit ne mjediset e punes e ate rreth zones. Referuar terrenit te veshtire, subjekti ka realizuar furnizimin me uje, nepermjet nje burimi vetiak te tipit pus, me thellesi afro 30 m.

Ambienti ku zhvillohet aktiviteti i prodhimit te gelqeres ka hapësira te mjaftueshme edhe per parkimin e mjeteve te punes dhe mjeteve personale te punonjesve, duke mos ndikuar ne zhvillimin dhe operimin normale te punes.

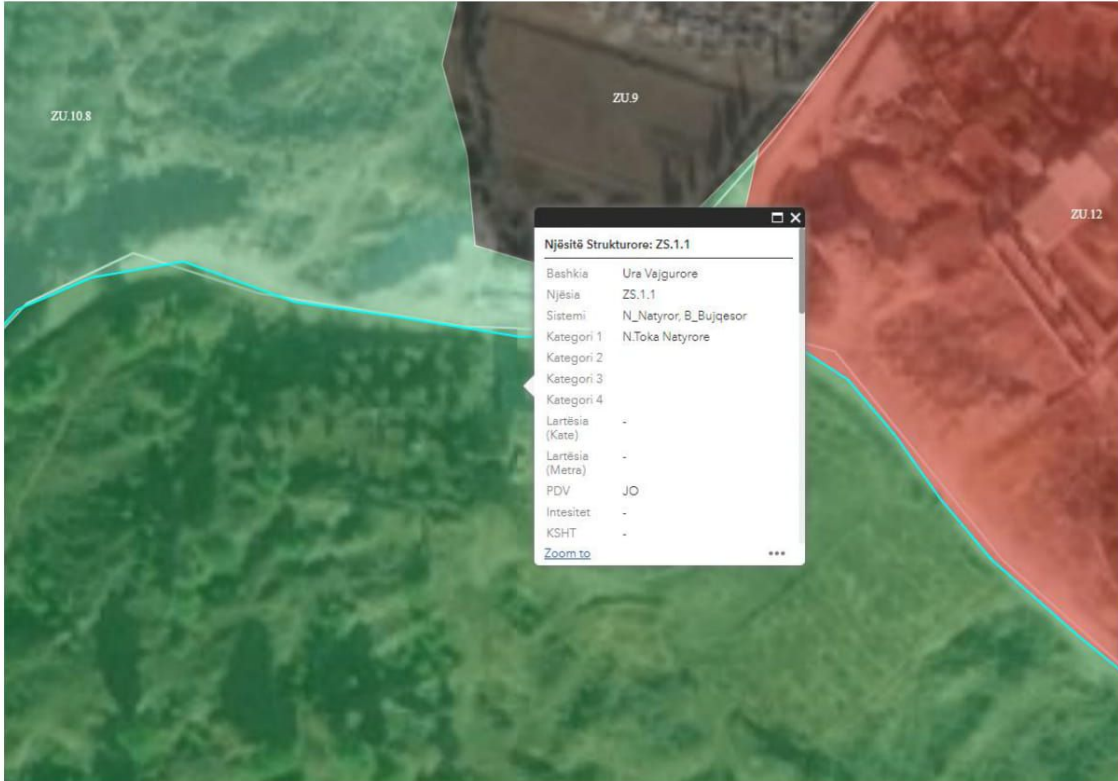
Sasia e ujrave qe dalin nga kjo linje varion mesatare rreth 10 m³/ore, e keto pas daljes nga kulla vertikale ne pjesen e poshtme te saj kalojne per dekantim e neutralizim sipas nevojës ne nje depozite gjatesore me dimensione 6 m gjatesi, 5 m gjeresi e 2 m thellesi.

Pas kontrollit ne pjesen fundore te depozites nepermjet nje tubacioni plastic me diameter 100 mm, te veshur nga pjesa e hyrjes se ujit me nje mase te imet filtri, ujrat sebashku me ato siperfaqesore te reshjeve orientohen ne nje kanal e pastaj ne nje rrepishte per ne lumen osum qe kalon pergjate zones ne fjale qe eshte rreth 500 m nen objekt.

Planvendosja e objektit ne ortofoto



**Fragment nga studimi urbanistik i Bashkise Ura Vajgurore
Objekti ndodhet ne Njesine Strukture ZU.10.8 dhe ZS.1.1**



Harta topografike e rajonit. Nomeklatura e Hartës në shkallën 1:10000 (K-34-112-D-b-3)



e. PERMBLEDHJA NE GJUHE JO-TEKNIKE

Përmbledhja duhet të përfshijë informacionin e mëposhtëm:

- **INSTALIMI DHE AKTIVITETET E TIJ;**
- **Industria minerare**

-ID 3.1. b. Prodhimi i gëlqeres në furra rrotulluese.

- **LËNDËT E PARA DHE ATO NDIHMËSE, SUBSTANCAT E TJERA DHE ENERGJIA E PËRDORUR OSE E GJENERUAR NGA INSTALIMI;**

Lendet e para per vendosjen ne funksionim te instalimit jane materialet inerte, bitum, vajguri, telkodinak, sode kaustike, uji, gaz, ndersa lendet ndihmese jane energjia elektrike dhe karburanti per mjetet e transportit, etj.

- **BURIMET E SHKARKIMEVE NGA INSTALIMI;**

Shkarkimet kryesore në ajër – Karakteristikat e shkarkimeve (një faqe për çdo pikë shkarkimi)

Nr. Referencës së pikës së shkarkimit	A1
Burimi i shkarkimit	
Përshkrimi	Pluhurat e gurit gelqeror, te gelqeres dhe gazet e djegies se koksit
Koordinatat: (GAUS KRUGE: 1942_GK_ZONE_4)	X: 4515195.79 Y: 4405307.73
Informacion mbi oxhakun Diametri Lartësia nga toka(m)	
Data e fillimit të shkarkimeve	

Emertimi	Njesia	Lende e ngurte	SO ₂	NO ₂	CO
Furra e prodhimit te geleres	mg/m ³	100	460	350	250
Norma	"	100	800	1800	250

Nga proceset per prodhimin e gelqeres se zakonshme dhe te hidratuar aktive nuk kemi gjenerim te shkarkimeve fluruese

Shkarkimet në rrjetin e kanalizimeve (një faqe për çdo pikë të shkarkimeve)

Nr. Ref. i pikës së shkarkimit: (numri i referencës duhet të jetë i njëjtë me numrin e shkruar në hartën e instalimit)	K1
Vendndodhja e pikës së shkarkimit rrjetin e kanalizimeve	Furra e Gelqeres
Koordinatat (për efekt të vlerësimit të ndikimit)	X: 4515221.79 Y: 4405299.34
Emri i kompanisë e cila menaxhon sistemin e grumbullimit të ujërave të ndotura	Viktor Xhemalaj
A është sistemi i kanalizimeve i lidhur me një impiant trajtimi?	Vaske dekantuese
Emri i mjedisit përfundimtar uxor pritës të ujërave të ndotura nga rrjeti i kanalizimit (estuar, lumë ose mjedis tjetër uxor pritës dhe ndikimi në të i cili duhet kontrolluar)	Rrjeti i brendshëm i kanalizimeve

Shkarkimet e zhurmës – Përmbledhje e listës së burimeve të shkarkimit të zhurmës

Burimi i shkarkimit	Nr. Ref. i pikës së shkarkimit	Koordinatat sipas sistemit GAUS KRUGE: 1942_GK_ZONE_4	Nr. Ref. i pajisjes që gjeneron ndotje akustike	Presioni akustik ¹ (dBA) duke ju referuar distancës	Periudha e shkarkimit
Linja e prodhimit te Gelqeres	1	X: 4515195.79 Y: 4405307.73	75		8 ore ne dite

- KUSHTET NË VENDNDODHJEN E INSTALIMIT DHE RASTET E NJOHURA HISTORIKE TË NDOTJES;

Zona ku do te zhvillohet aktiviteti per prodhimin e gelqeres, ndodhet ne Qarkun Berat, Bashkia Ura Vajguore, lagjja “28 Nentori”.

• IDENTIFIKIMI I NDIKIMEVE NE MJEDIS DHE MASAT PER MINIMIZIMIN E TYRE

Mjedisi eshte gjithmone i prekur nga veprimtarite e ndryshme qe ushtrohen ne te, por ndikimi mund te jete i ndryshem, kjo eshte e lidhur ngushte me vete llojin e veprimtarise e cila mund te kete impakt te drejtperdrejte, te terthorte, te rendesishem apo mesatar i pranueshem.

Nje nga objektivat e ketij raporti eshte identifikimi i ndikimeve te mundshme qe mund te shkaktohen ne mjedis nga ky aktivitet ne teresi. Identifikimi i ndikimeve te mundshme ne mjedisin e kesaj zone do te vleresohen ne njeren prej fazave kryesore; faza e operimit, pasi objekti eshte i ndertuar dhe ndikimi ne mjedis do te jete vetem nga funksionimi i paisjeve dhe makinerive te linjes se prodhimit te gelqeres se zakonshme dhe te hidratuar aktive. Nuk marrin ne konsiderate fazen pas perfundimit se veprimtarise pasi ky projekt do te vazhdoj te jete i tille dhe pas shume kohesh. Disa prej ndikimeve kryesore qe jane vleresuar si te mundshme jane paraqitur si me poshte.

- **Impakti ne mjedis i ketij impianti dhe menaxhimi i tij**

Ne vijim do te paraqesim nje permbledhje te efekteve negative mbi mjedisin te cilat lidhen me prodhimin e produkteve te gelqeres gjate fazes operative sebashku me rekomandimet mbi menaxhimin e tyre.

1- Shkarkimet ne ajer

Gjate procesit te prodhimit te gelqeres se zakonshme, kemi shkarkime ne ajer nga disa komponente, si me poshte:

a. Okside azoti

NO_x jane prezente gjate procesit te prodhimit te gelqeres, si pasoje e temperaturave te larta qe jane prezente ne furrat vertikale me e vogel se 1400 °C.

b. Okside squfuri

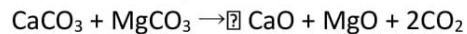
Shkarkimet e SO₂ jane prezente ne operacionet e pjekjes se gelqeres ne gurin gelqeror dhe ne endet djegese, nje pjese e SO₂ kapet ne pjesen me te madhe nga gelqerja e pashuar.

c. Pluhurat

Pluhurat ne procesin e prodhimit te gelqeres jane prezenta ne keto operacione:

- Prosesi i kalcinimit
 - Gelqerja e shuar
 - Operacionet ndihmese
- d. Oksidet e karbonit

Procesi prodhimit të gëlqeres qëndron në pjekjen e karbonatit të kalciumit (guri gëlqeror) ose karbonatit të kalciumit dhe të magnezit në temperaturë 900 °C, në mënyrë që të çlirojë dyoksidin e karbonit dhe të merret oksidi sipas reaksionit të mëposhtëm:



Ky reaksion lë të kuptosh që formimi i CO₂ është thelbi i procesit të prodhimit të gëlqeres dhe ndërkaq, i pashmangshëm. Energjia termike e kërkuar për transformimin kimik të gëlqeres prodhon një lëshim CO₂ nga djegja.

e. Komponime organike volatile

Komponimet organike volatile (COV) mund të kenë origjinë nga lëndët djegëse. COV mund të verifikohen për nje periudhë të shkurtër gjatë ndezjes së furrës vetëm nëse nuk përdoret gaz natyror. Në një numër shumë të kufizuar rastesh, kur guri gëlqeror përmban sasi të rëndësishme material organik, COV-të mund të shkarkohen në mënyrë të vazhduar.

2- Shkarkime ujore

Ujerat qe dalin nga aktiviteti jane ujera te cilat lindin si rrjedhoje e larjes ose shpelarjes se kantierit nga rreshjet atmosferike dhe nje sasi e vogel e ujerave te cilat dalin nga vaskat e shuarjes se gelqeres ne rast kur ato tejmbushen. Vaskat e shuarjes se gelqeres jane prej betoni, nuk kemi filtrim te ujerave. Keto ujera jane ujera te turbullt. Kemi nje sasi shume te vogel te shkarkimit te ketyre ujerave. Keto ujera nese shkarkohen ne mjedisin ujqor prites, kane sado pak ndikimin e tyre ne demtimin e burimeve ujore pritesese dhe si rrjedhoje edhe faunen e floren ujore. Efekti i tyre shkakton humbjen e drites diellore nen uje, ul qartesine dhe transparencen e ujit, duke veshtiresuar apo bere te pa mundur te ushqyerit e gjallesave. Ne sheshin e aktivitetit, nuk magazinohen materiale te rrezikshme dhe si rrjedhoje nuk ka ndotje te ujerave nentokesore ose siperfaqesore nga kimikate te rrezikshme.

3- Prodhimi i mbetjeve (Aspekte mjedisore)

Procesi per prodhimin e gelqeres nuk prodhon drejtëpersdrejt mbetje. Si gjithë impiantet industriale, edhe këto impiante prodhojnë mbetje si ambalazhe. Këto mbetje largohen në përputhje me ligjet në fuqi.

Sasi të vogla materiali pjesërisht të kalcinuar mund të përftohen në fazën e ndezjes të furrës dhe në rastin e ndërprerjes së funksionimit. Të gjithë këto produkte jashtë standardit, gjejnë vënd në përdorime specifike ku kërkohet cilësi më e ulët se gëlqerja.

4- Ndikimet ne shendetin e njerezve, ne flore dhe faune, ne toke, uje dhe ajer, ne klime dhe peisazh, ne trashegimine kulturore dhe historike ;

Nga aktiviteti prodhues i fabrikes se gelqeres rezulton nje sasi mbetjesh qe jane shkarkuar ne mjedis perpara permiresimeve teknologjike ne furre. Ne menyre te permbledhur sasia e tyre eshte :

- CO₂ tek gazet e daljes se furrës. Zbërthimi i gurit gëlqeror prodhon 0.75 ton gaz karbonik (CO₂) për 1 ton gëlqere të pjekur.
- pluhura tek kalcinimi i gelqeres ne dalje te furrës ≈ 100 mg/Nm³ tym (norma e BREF për kete teknologji është 20-200 mg/Nm³);
- SO₂ tek gazet e daljes se furrës 120-460 mg/Nm³ tym (norma e BREF për kete lloj teknologjie është < 300 mg/Nm³);
- NO₂ tek gazet e daljes se furrës 250-350 mg/Nm³ tym (norma e BREF për kete lloj teknologjie është < 300 mg/Nm³);
- CO tek gazet e daljes se furrës ... 200-250 mg/Nm³ tym (norma e BREF për kete lloj teknologjie është 12-37 mg/Nm³);
- pluhura tek bluarja e gelqeres nuk ka te dhena (20-50 mg/Nm³ eshte norma e BREF për kete lloj teknologjie);
- pluhura te hidratimit ... sasi te paperfillshme (norma e BREF për kete lloj teknologjie është 20-200 mg/Nm³);
- konsumi i gurit gelqeror 1.6-1.7 ton për 1 ton gelqere;
- mbetja e gelqerorit te padjegur pas kalcinimit është afersisht 6-8 %.
- zhurma ne vendet e punes se operatoreve nuk i kalon 75 dB.

Vlerësimi i rëndësisë të ndikimeve në mjedis të aktiviteti i prodhimit të gelqeres

<i>Receptori i ndikimit</i>	<i>Shtrirje fizike madhësia</i>	<i>Kohëzgjatja</i>	<i>Kthye shmëria</i>	<i>Rëndësia si shumatore e shtrirjes, kohëzgjatja dhe kthyeshmëria</i>	<i>Nevojat për masat zbutëse</i>
TOKA					
Shfrytëzimi i ambientit/territorit	Lokale	Përhershëm (objekt ekzistues)	Po	I pa rëndësishëm	mirëmbajtja e objektit, impiantit dhe territorit perreth
Ndikim në gjenerimin e mbetjeve të ngurta	Lokale	Gjatë gjithë periudhës së	Po	I pa rëndësishëm	Vendosja e kontenierëve për

urbane dhe industriale		prodhimit			grumbullimin e mbetjeve sipas fraksioneve kryesore dhe riperdorimi i mbetjeve te gelqeres dhe asgjesim perundimtar i mbetjeve te pariciklueshme nga subjekte te licencuar
BIODIVERSITETI					
Shqetësim i faunës së zonës	Lokale	Gjate gjithë periudhes	Po	I pa rëndësishëm	Është zonë e varfer me gjallesa
Ujrat					
Shkarkimi i ujrave teknologjik	Lokale	Gjate gjithë fazes se funksionimit per prodhimin e gelqeres	Po	I rëndësishëm	Shkarkimi i ujrave do të bëhet në një vasken e dekantimi dhe riciklohet per tu rikthyer ne proces per prodhimin e gelqeres
AJER					
Shkarkimi i gazrave linjat e prodhimit te gelqeres	Lokale	gjate gjithë fazes se prodhimit	Po	I rëndësishëm	sperkatje me uje
Emetimi i grimcave të pluhurit	Lokale	Gjate gjithë fazes se funksionimit	Po	I rëndësishëm	levizja e mjeteve me shpejtesi te ulet, sperkatja e shesheve te levizjes se mjeteve te transportit. Instalimi i filtrave dhe gurgullimi ne uje per kapjen e pluhurave

- **ALTERNATIVËN NË LIDHJE ME ZGJEDHJEN E VENDIT TË INSTALIMIT DHE TEKNOLOGJINË E PËRDORUR;**

Shoqëria “VIKTOR XHEMALAJ” (Person Fizik) ushtron aktivitetin e prodhimit të gelqerës, të ndodhur në Qarkun Berat, Bashkia Ura Vajguore, lagja “28 Nentori”.

- **MASA TË TJERA TË PLANIFIKUARA NË PËRPUTHJE ME PARIMET E PËRGJITHSHME QË RREGULLOJNË DETYRIMET THEMELORE TË OPERATORIT, DMTH:**

Për plotësimin e kërkesave të klientëve, rritjen e cilësisë së shërbimit të ofruar, rritjen e masave të sigurisë gjatë procesit të operimit në objektin ku ushtrohet veprimtaria e “Prodhimit të gelqerës”, mbrojtjen nga pluhurat, gazrat, zhurmat, etj, mbrojtjen e shëndetit të punonjësve dhe komunitetit të zonës përreth, me qëllim kryesor “Mbrojtjen e Mjedisit”, reduktimin e sasisë së emetuar të PM10, PM2.5, CO₂, NO_x, SO_x në atmosfere, përdorimin e energjisë në mënyrë efikente, duke menduar për gjeneratat e brezave pasardhës, subjekti “VIKTOR XHEMALAJ” Person Fizik, me përfaqësues ligjor Z. Viktor Xhamalaj ka hartuar “Programin e Përmirësimit të Operimit të Proceseve Teknike të Punës”, sipas termave të mëposhtme.

Programi i përmirësimit të operimit mbështetet në këto parime të zbatueshme

Çfarë	Masat	Kush i zbaton
Parandalim	<ul style="list-style-type: none"> - Përzgjedhja dhe trajnimi i personelit për mënyrën e veprimit gjatë magazinimit, transportimit dhe përdorimit të teknologjisë. - Zbatim rigoroz i sigurimit teknik gjatë punës dhe ndërprerjes së sajë në rast avarie të mundshme. - Montimi i të gjithë aparateve sinjalizuese të sigurisë dhe rrjetit elektrik. - Tokëzimi dhe rrufe pritëse, në të gjith instalimet për të shmangur aksidente me pasoja në mjedis. - Pajisjet dhe aparaturat do të mbahen gjithmonë të fikura, kur nuk ka procese të operimit nga aktiviteti i prodhimit të gelqerës - Mbajtja gjithmonë fikur e automjeteve gjatë procesit të ngarkimit dhe ruajtja e distancës së sigurisë, gjatë operimit të punës nga punonjësit që punojnë në impiantin e prodhimit . - Mbajtja e pajisjeve të nevojshme, nga punonjësit për operimin e punës, si : doreza, këpucë me veshje gome, syze për mbrojtjen e syve, maska kundër gazeve dhe pluhurave, gjatë gjithë kohës dhe proceseve që zhvillohen brenda objektit. - Kapja dhe pastrimi i menjëhershëm në rast derdhesh të lubrifikantëve dhe grumbullimi i tyre në kontener (fuçia) të mbyllura hermetikisht me qëllim asgjësimin e tyre përfundimtar nga kompanit e nënkontraktuar. - Grumbullimi, diferencimi dhe transportimi i mbetjeve industriale dhe të ngurta urbane çdo ditë në fund të procesit të punës në kontenerët e vendosur nga Njësia Vendore. - Testimi paraprak i gjithë teknologjisë (instalimeve) dhe rrjetit elektrik. 	Investitori, Drejtuuesi Teknik dhe punonjësit.

	<ul style="list-style-type: none"> - Pastrimi periodik i vendit të depozitimit të lëndës së parë, pastrimi periodik i rrjetit të drenazhimit të ujrave teknologjike te larjes dhe të shiut, sidhe mirëmbatja e pemëve. - Kapja dhe trajtimi i ujrave teknologjik brenda normave te lejuara - Kolaudimi periodik i mjeteve të transportit dhe impiantit të instaluar. - Monitorimi periodik i parametrave mjedisor dhe regjistrimi i të dhënave në regjistrin e shoqërisë. 	
Kontroll	<ul style="list-style-type: none"> - Kontroll i automatizuar i të gjithë linjës së instalimit, nëpërmjet programeve inxhinierike - Pastrimi i sheshit ku zhvillohet aktiviteti dhe atij të lëvizjes së automjeteve. - Pastrimi i rrjetit të drenazhimit të ujrave teknologjike dhe ujrave të shiut përgjatë perimetrit nën administrimin e shoqërisë ku zhvillohet aktiviteti. - Vëzhgimi dhe kulaudimi i vazhdueshëm i të gjithë teknologjisë dhe instalimeve të projektit. - Përdorimi eficienti i energjisë elektrike si dhe sigurimi i ambientit të objektit me ndriçimin e duhur për zhvillimin e aktivitetit. - Diferencimi i mbetjeve sipas rrymave specifike që gjenerohen nga aktiviteti i përditshëm i punonjësve në territorin brenda dhe jashtë objektit ku ndodhet instalimi. - Monitorimi periodik i parametrave mjedisor dhe regjistrimi i të dhënave në regjistrin e shoqërisë. - Sigurimi i të gjithë pajisjeve të nevojshme për riparimin, pastrimin dhe ndërhyrje në rast emergjencash. - Trajnimi periodik i punonjësve dhe njohja me planin e ndihmës së shpejtë dhe planin e përballimit të emergjencave të ndryshme. 	Drejtuesi Teknik dhe punonjësit.
Ndërhyrje	<ul style="list-style-type: none"> - Riparimi i menjehershëm i difekteve dhe avarive teknologjike - Mobilizimi i menjehershëm i stafit dhe mjeteve të fikjes së zjarrit. - Kolaudimi dhe shërbimi i pajisjeve/aparatura nga ekspertë të licensuar, çdo fillim viti. - Kapja, asgjесimi i menjehershëm në rastet e derdhjeve të lubrifikantëve dhe pastrimi i menjehershëm i ambientit të punës me detërgjentë të posaçëm, që mund të gjenerohen nga linja e prodhimit dhe automjetet që kryejnë këtë shërbim. - Zëvendësimi i menjehershëm të pjesëve të pajisjeve/aparaturave dhe mjeteve të punës, në rastet e avarive të mundshme. - Rigjenerimi i ambientit të dëmtuar. - Riparimi i menjehershëm i teknologjisë dhe linjës së prodhimit, në raste avarie të mundshme apo dëmtim të instalimeve. 	Personeli dhe organet Shtetërore të Specializuara.

	<ul style="list-style-type: none"> - Në rastet e avarive të ndryshme do të njoftohet i gjithë stafi i punonjësve dhe klientët e gjendur aty, me qëllim sigurimin e jetës së tyre dhe ndërhyrjen për sigurimin e automjeteve dhe pajisjeve kryesore. - Reduktimi i sasisë së ujrave të përdorura për qëllime sanitare, si dhe në rastet e kontaminimit me mbetje të rrezikshme izolimi i tyre në kontenier të posaçëm dhe të izoluar hermetikisht. - Kapja dhe trajtimi mjeksor i faunës së egër, njoftimi i organeve kompetente, për rastet e mundshme. - Pajisja e zones së shfrytëzuar me sinjalistikën e duhur dhe shenjat dalluese në rastet e rrezikut të mundshëm, për operimin normal të punës në objekt. - Njoftimi i menjehershëm i automjeteve dhe njësive të specializuara në rast emergjencash (zjarrfikëse, autoambulanca, etj). - Rrethimi i perimetrit të territorit në shfrytëzim. 	
Administrim	<ul style="list-style-type: none"> - Përdorimi dhe ruajtja me përgjegjësi i të gjithë, zones, instalimeve, infrastrukturës dhe mjeteve të përshkuara më sipër. 	

Raportimi i masa të ndërmarra për programin e përmirësimit të operimit

Raportimi i masave që do të ndërmerren në objektin ku ndodhet instalimi për prodhimin e gelqeres, Ura Vajguore, Berat, do të kryhet nga subjekti **“Viktor Xhemalaj”**, sipas një kalendari dhe regjistri të veçantë, i cili do të plotësohet nga drejtuesi teknik i punës në impiant dhe do të raportohet pranë Agjencisë Kombëtare të Mjedisit, me miratimin e Përfaqësuesit Ligjor, Z. Viktor Xhemalaj.

Parandalimi i aksidenteve dhe reagimet gjatë emergjencave.

Subjekti **“Viktor Xhemalaj”** ka nënkontraktuar specilistë të ndryshëm të fushës për hartimin e një plani, për funksionimin dhe operimin normal të punës në objektin ku janë instaluar linjat e prodhimit te gelqeres se zakonshme. Ky plan konsiston në menaxhimin e situatave emergjente që mund të dalin operimit të linjës së instaluar. Synimi i subjekti **“Viktor Xhemalaj”** është mbrojtja e mjedisit, habitateve natyrore të zonës, sigurimi i jetës së punonjësve, duke krijuar një infrastukturë dhe kushtet e përshtatshme optimale gjatë zhvillimit të aktivitetit të sajë. Grupi i ekspertëve ka hartuar dhe improvizuar raste të ndryshme të avarive dhe emergjencave që mund të ndodhin në objektin dhe linjën e impiantit, masat që do të ndërmerren dhe grupin përgjegjës të punës për restaurimin dhe rigjenerimin e zonës që mund të jetë objekt i këtyre ndikimeve.

Stimulimi i situatave të ndryshme dhe masa që do të ndërmerren, janë përshkruar në tabelën e mëposhtme:

<i>Situatat e Stimuluara</i>	<i>Ndikimi i mundshëm në mjedis</i>	<i>Masat që do të ndërmerren</i>	<i>Personi përgjegjës</i>	<i>Periudha e ndërhyrjes dhe zgjidhjes së situatës</i>
Gjenerimi i Grimcave të Pluhurit	<ul style="list-style-type: none"> - Ndotja e ajrit brenda objektit - Ndotja e ajrit të 	<ul style="list-style-type: none"> - Ndërprerja e menjëhershme e prodhimit 	<ul style="list-style-type: none"> Drejtuesi Teknik Punonjësit 	<ul style="list-style-type: none"> - Fikja e menjëhershme e linjes se prodhimit. - Njoftimi i Institucioneve

	<p>zones përreth</p> <ul style="list-style-type: none"> - Dëmtimi i shëndetit të punonjësve dhe mjedisit të zones - Bllokimi i instalimit 	<ul style="list-style-type: none"> - Njoftimi i Përfaqësuesit Ligjor - Sigurimi i shëndetit të punonjësve dhe njoftimi i banorëve të zonës - Kapja dhe izolimi i menjëhershëm gazrave - Lokalizimi dhe riparimi i menjëhershëm i paisjes që ka shkaktuar ndotjen 	Subjektit	<p>Shtetërore për situatën</p> <ul style="list-style-type: none"> - Mirembajtja e sistemit të kapjes së pluhurit - Pastrimi i zones do të zgjasë deri në momentin e asgjësimit të plotë të ndotjes dhe konfirmimin nga MM, AKM dhe ISHMP për vazhdimin e punës.
Erozioni i tokës	<ul style="list-style-type: none"> - Prishje e strukturës së objektit nga lëkundjet e objektit - Prishje, çarje e bazamentit mbajtës të impiantit 	<ul style="list-style-type: none"> - Njoftimi i Drejtuesit teknik dhe Përfaqësuesit të subjektit “Viktor Xhemalaj” - Ndërprerja e aktivitetit të prodhimit - Përlllogaritja e dëmit të shkaktuar - Rritja e numrit të punonjësve dhe mjeteve të punës - Riparimi i strukturës së dëmtuar - Përforcimi i objektit bazamentit - Zhbllokimi i rrjetit të drenazhimit të ujrave të shiut dhe teknologjike 	Punonjësit dhe Roja i Objektit	<ul style="list-style-type: none"> - Ndërhyrja duhet të bëhet brenda 4 orëve nga momenti i njoftimit - Punimet për zgjidhjen e problemit dhe riparimin e strukturës/bazamentit / objektit që janë ndikuar nga erozioni do të zgjasin për 1-2 javë pune pa ndërprerje, por edhe më shumë në rastet kur kërkohet, deri në restaurimin tërësor të dëmit të shkaktuar.
Avari teknike të	<ul style="list-style-type: none"> - Dëmtimi i linjës së 	<ul style="list-style-type: none"> - Ndërprerja e aktivitetit të 	Punonjësit	<ul style="list-style-type: none"> - Ndërhyrja duhet të bëhet brenda 30 min

<p>instalimit</p>	<p>impianit të prodhimit - Rrjedhje të lubrifikantëve nga mjetet e transportit, ngarkim-shkarkimit etj - Bllokim i makinerisë</p>	<p>prodhimit - Njoftimi i Drejtuesit Teknik për situatën - Kapja, Pastrimi dhe Asgjesimi i mbetjeve. - Riparimi i menjëhershëm i defekteve teknike - Zëvendësimi i pjesëve të demtuara me të reja - Kolaudimi i pajisjeve dhe mjeteve pas riparimit, duke u siguruar ër operimin normal të linjes së prodhimit të gelqeres</p>		<p>nga momenti i njoftimit - Punimet për zgjidhjen e avarive teknike duhet të zgjidhen brenda 4 ditëve pune, në rast të kundërt duhet të bëhet zëvendësimi i paisjes me një tjetër deri në riparimin e tij/saj të plotë, për operimin normal të punës për prodhimin e gelqeres</p>
<p>Rënia e zjarrit</p>	<p>- Rrezikimi i jetës së punonjësve - Dëmtimi i mjeteve dhe instalime që ndodhen në objekt - Ndotja e ajrit</p>	<p>- Ndërprerja e menjëhershme e punës - Lokalizimi i vendodhjes ku ka rënë zjarri - Njoftimi i PMNZSH dhe Njesisë Vendore - Evakuimi i menjehershëm i punonjësve - Paisja e punonjësve me veshje kundra zjarrit - Rrethimi i zonës ku ka rënë zjarr duke e minimizuar përhapjen e tij, në zonën përreth dhe zonat fqinje. - Shuarja e zjarrit</p>	<p>Punonjësit Perfaqesuesi Ligjor i Subjektit “Viktor Xhemalaj” PMZZH Njësia Vendore</p>	<p>- Ndërhyrja duhet të jetë e menjëhershme deri në shuarjen përfundimtare të zjarrit dhe sigurimit që ngjarja ska më të ngjarë.</p>

		dhe sigurimi që nuk ka vatra të tjera aktive		
Aksidentet njerëzore	- Dëmtimi i punonjësve	<ul style="list-style-type: none"> - Skema e punës në objekt do të jetë 2 ose më shumë punonjës sëbashku. - Në rast aksidenti, ndihma e parë do ti jepet nga kolegu i punës - Me të ndodhur aksidenti, njoftohen punonjësit e tjerë për situatë e krijuar. - Të aksidentuarit i jepet ndihma e parë me anë të kutisë së shpejtë e cila ndodhet në zyrat e shoqërisë, 30m larg impiantit. - Njoftohet menjëherë qendra spitalore më e afërtë me anë të telefonit. - Nëse gjendja është e rëndë transporti do të bëhet me mjetin e kompanisë që është në dispozicion për përballimin e situatave emergjente 	<ul style="list-style-type: none"> Punonjësit Drejtuesi Teknik Përfaqësuesi Ligjor i Subjektit Qendra Spitalore 	<ul style="list-style-type: none"> - Dhënia e ndihmës së shpejtë do të jetë e menjëhershme
Dëmtimi i flores dhe faunes	<ul style="list-style-type: none"> - Dëmtimi i habitateve natyrore - Prishje e ekosistemit 	<ul style="list-style-type: none"> - Ndërprerja e punimeve - Rrethimi i zonës - Dhënia e ndihmës së parë 	<ul style="list-style-type: none"> Punonjësit Drejtuesi Teknik 	<ul style="list-style-type: none"> - Ndërhyrja do të jetë e menjëhershme

		- Njoftimi i Shërbimit Vetirenar Shqiptar dhe Institucioneve të tjera kompetente		
--	--	--	--	--

Për menaxhimin sa më të suksesshëm të aksidenteve dhe situatave emergjente, stafi i punonjësve të subjektit “Viktor Xhemalaj” që operojnë në objektin ku ndodhet instalimi i prodhimit të gelqeres, janë të trajnuar për përballimin e situatave të tilla. Çdo 3 muaj nën kujdesin e Drejtuesit Teknik të shoqërisë, improvizohen skema të ndryshme për përballimin e situatave të tilla, duke rritur performancën e punonjësve dhe sigurimit të punës brenda objektit/instalimit.

Plani i Përballimit të Emergjencave

Subjekti “Viktor Xhemalaj” në veprimtarinë e saj, për aktivitetin “Prodhim Gelqeres”, detyrohet të planifikojë, të organizojë dhe të realizojë me shpenzimet e veta dhe të shtetit shërbimet për përballimin e emergjencave civile në zonën ku zhvillohet veprimtaria.

Shoqëria ka për detyrë:

- Të hartojë plane për situatat e emergjencës civile dhe të zbatojë masat parandaluese në zonën e tyre të veprimtarisë.
- Të njoftojë personelin si dhe autoritetet e Njesise Vendore për një rrezik imediat.
- Të organizojë, kur është e nevojshme, evakuimin e të punësuarve të tyre dhe të venë në veprim shërbimin e tyre në përgjigje të një situatë emergjente në zonën e tyre të veprimtarisë.
- Të sigurojë trajnimin për të punësuarit.

Masa të tjera lehtësuese, për funksionimin eficient dhe të sigurtë të punës në aktivitetin e prodhimit të gelqeres:

- Të mirëmbahen mjediset e gjelbëruar në mënyrë të përhershme dhe të mbillen edhe bimë decorative autoktone në kushte artificiale për të rritur koeficientin e gjelbërimit.
- Të shmanget në maksimum përdorimi i mjeteve të transportit kur nuk është e nevojshme dhe të reduktohen zhurmat në orët e vona.
- Të kryhet rrethimi i objektit dhe linjës së impiantit të prodhimit dhe të vendosen tabela paralajmëruese për rreziqet për kalimtarët dhe punonjësit.
- Të reduktohet qarkullimi në orët e pikut të trafikut, për të mos krijuar trafik të rënduar në zonë.
- Të mos përdoren boritë e mjeteve në qendrat e banuara dhe qarkullimi të kryhet me shpejtësi të ulët.
- Të vendosen kontenier për mbajtjen pastër të ambjenteve nga mbetjet urbane për numrin e punonjësve.
- Mbetjet e gjeneruara nga proceset e prodhimit të Rikuperohen, Riciklohen dhe Riperdoren perseri në linjen e prodhimit, ajo sasi e mbetjeve që nuk mund të riciklohet të përdoret për mirëmbajtjen e sheshit para impiantit dhe asgjësimin e tyre nga subjekte të licencuara.
- Investitori të respektojë detyrimet e vendosura në Lejen Mjedisore që do të miratohet nga AKM.
- Subjekti të respektojë të gjitha masat/normat/planet/shkarkimet e deklaruara në këtë Formular-Kërkesë për tu paisur me Leje Mjedisore Tipi B.
- Subjekti të jetë në dijeni dhe të azhurnohet për kuadrin ligjor për mjedisin dhe ndryshimeve të tij.

- Subjekti të respektojë dhe zbatojë kushtet teknike në objekt për mbrojtjen nga zjarri dhe të krijojë infrastrukturën e nevojshme për zjarrëfikset.
- Të kryhet monitorimi i indikatorëve të mjedisit sipas ligjeve në fuqi.
- Si rezultat i realizimit të projektit nuk do të absorbohen ndikime të rëndësishme mjedisore, sociale në shëndetin e njerëzve. Për pasoj ndikimet e parashikuara mund të minimizohen duke zbatuar masat e përmëndura më sipër.
- Nga analiza për identifikimin e ndikimeve rezulton se ndikimi do të jetë i drejtpërdrejtë, i shkaktuar vetëm nga linja e prodhimit.
- Është detyrë e zbatuesve të projektit të integrojnë elementët e domosdoshëm të propozuar për parandalimin, minimizimin dhe eliminimin e ndikimeve negative në mjedis, shëndet dhe aspektin social.
- Është detyrë e Njesise Vendore gjithashtu të zbatojë rigorozisht detyrimet e përcaktuara për të garantuar mbrojtjen e mjedisit dhe shëndetit.
- Është detyrë e të gjith kontraktorëve e nënkontraktorëve të ndryshem si gjatë fazës së prodhimit të zbatojnë me kujdes detyrimet përkatëse të parashikuara më sipër.

Masa lehtësuese të tjera të kërkuara

- Do të bëhet një menaxhim sa më me eficient të energjisë elektrike. Impiantet e nevojshme janë projektuar në përputhje me Ligjin e ri, nr.9379, datë 28-04-2005 “Për Eficencën Energjísë”, kjo do të çoj në uljen e ndotjeve termike të mikroklimës së zonës si dhe kursim të energjisë elektrike nga përdorimi i makinerive/impianti me eficientë.
- Përcaktimi i vend-parkimit të automjeteve si dhe pajisja e vend parkimeve me sinjalistikën përkatëse.
- Subjekti të kryej aktivitetin për prodhimin e gelqeres vetëm brenda kordinatave të sipërfaqes se tokes qe disponon ne pronesi.
- Do të kontrollohen kushtet teknike të mjeteve të punës në mënyrë periodike për të evituar, parandaluar rrjedhjet e lubrifikanteve dhe hidrokarbureve në mjedis, emëtimin e gazeve dhe zhurmave të tepërta të shkaktuara nga avari të mundshme teknike të mjeteve.
- Shfrytëzimi do të bëhet në mënyrë të tillë që të shmangë në maksimum dëmtimin e burimeve ujore, devijim e rrymave ujore, erozionin dhe dëmtimin zonave përreth.
- Do të instalohet sistem i ujitjes për mjedisin përreth (varet dhe nga hapësira e planifikuar për gjelbërim si dhe pozicioni që ato do të kenë) si dhe lagia me ujë e rrugicave të brëndshme gjatë periudhës Maj-Tetor.
- Linja e Impiantit të gelqerest te instaluara në objekt, do të koluaudohet në mënyrë periodike nga teknikë të specializuar dhe çertifikuar për të tilla procese.
- Veglat/Pajisjet/Makinerite e punës që shërbejnë për procese të ndryshme do të zëvendësohen me të reja, sipas jetëgjatësisë së tyre dhe eficientës që kanë në kryerjen e operacioneve prodhimit e gelqeres se zakonshme dhe te hidratuar aktive.
- Maksimizimi i perdorimit te lendes se pare
- Ambienti i zyrave dhe pajisjet/mjetet në zonën e shfrytëzuar do të lyhet periodikisht me bojë higjenike dhe antikorrozive, me qëllim plotësimin e kushteve Higjeno-Sanitare.
- Do të bëhet menaxhimi i mbetjeve të ngurta, të cilat do të jenë; lëndë të aballazheve, letra-kartona, si dhe lëndë organike të prodhuara nga punonjësit dhe klientat, ku këto mbetje do të transportohen rregullisht në vendin e caktuar nga Njesia Vendore, ku firma do të marrë masa për menaxhimin e këtyre mbetjeve të ngurta, do të vendosen në kosha selective sipas rrymave specifike të mbetjeve.
- Do të bëhet pastrimi periodik i rrjetit të drenazhimit të ujrave teknologjike dhe ujit të shiut në këtë objekt ose e mjedisit përreth drejt mjedisëve të gjebruara, një mundësi e mirë dhe për vaditje dhe shmangie të derdhjes së tyre në mjedis si dhe shmangie të përdorimit të ujit të pijshëm për vaditje.

Mjedis i gjëlberuar përreth do të jetë nën kujdesjen e personelit që do të punësohet vetëm për punimet agro-mjedimore të nevojshme.

- Rrjeti elektrike është togëzuar për të shmangur ndonjë shkarkesë elektrike, konform kushteve teknike,
- Zona ku do të realizohen operacioni i prodhimit të gëlqeres është e rrethuar, me qëllim për të shmangur hyrjet e paautorizuara të individëve dhe faunës së zonës përreth.
- Janë ndërmarrë të gjitha masat e domosdoshme të mbrojtjes kundra zjarrit. Për të mbrojtur kundër zjarrit të mundshëm që mund të bjerë do të ruhen largësitë mbrojtëse ndaj zjarrit të objektit dhe linjës së prodhimit.
- Aktiviteti i disponon infrastrukturën e nevojshme, me distancat e përcaktuara për rrugë kalim të punonjësve, automjeteve, zjarrëfiksive, etj.
- Është ndërtuar sistemi i drenazhimit të ujërave teknologjike dhe lëvizjes së ujërave të shiut.
- Ndërsa në lidhje në burimet e furnizimit me ujë, janë të mjaftueshme për të përmbushur kërkesat gjatë një viti, veçanërisht gjatë muajve të verës, kur normalisht kërkesa është më e lartë. Furnizimi me ujë sigurohet në një nivel të tillë presioni, në mënyrë që të jetë i mjaftueshëm për të shpërndarë sasinë e nevojshme të ujit në të gjithë gjatësinë e objektit dhe instalimit, por jo aq sa të demtojë pajisjet hidraulike (efekti i grushtit hidraulik) ose të krijojë rreziqe tek impianti apo aparatat dhe jetën e punonjësit.
- Do të bëhet trajnimi periodik i punonjësve mbi kushtet e sigurimit teknik gjatë operimit të punës, si dhe të kualifikohen stafi përgjegjës për operimin e punës në impiantin e prodhimit të gëlqeres.

Aspektet mjedisore dhe teknikat me të mira të disponueshme

Teknikat më të mira të mundshme

Shumë impiante për përpunimin e gëlqeres kanë adoptuar masa parësore me karakter të përgjithshëm si optimizimi i kontrollit të procesit. Këto masa adoptohen zakonisht për të përmirësuar cilësinë e produktit dhe për të ulur kostot e prodhimit, por kontribuojnë edhe në uljen e konsumit energjetik dhe shkarkimit në ajër.

Shkarkimet e NO_x varen kryesisht nga cilësia e gëlqeres së prodhuar dhe nga tipi i furrës dhe nga lënda djegëse e përorur. Furrat vertikale kanë shkarkime shumë më të ulta se normat e lejuara.

Shkarkimet e SO₂ varen kryesisht nga përqendrimi i squfurit në lëndën djegëse dhe nga konfigurimi i furrës. Gëlqerja e pjekur absorbon sasinë më të madhe të squfurit (S) të prodhuar. Efikasiteti i absorbimit varet nga tipi i furrës, p.sh. ai është më i lartë për furrat vertikale. Zgjedhja e lëndës djegëse me përmbajtje të ulët squfuri kufizon emetimet e SO₂.

Teknikat më të mira të mundshme për të ulur shkarkimet e pluhurave janë një kombinim i masave parësore të karakterit të përgjithshëm dhe të efikasitetit të largimit të grimcave nga burimet fikse me anë të aplikimit të filtrave me mëngë, elektrofiltra dhe/ose skrubera në të lëngët. Niveli i shkarkimeve të BAT të shoqëruar me këto teknika është 50 mg pluhur/m³.

Në përgjithësi impiantet për prodhimin e gëlqeres nuk prodhojnë mbetje. Pluhurat e filtrave, gëlqerja e pjekur dhe gëlqerja e shuar që nuk janë në përputhje me standarde të caktuara, normalisht ripërdoren në produkte të seleksionuara me vlerë më të ulët. Si pasojë BAT është pikërisht ripërdorimi i plotë i skarciteteve të prodhimit.

ASPEKTET MJEDISORE DHE TEKNIKAT MË TË MIRA TË DISPONUESHME	
Toka	
Përdorimi i Tokës	- Kryerja e aktivitetit brënda koordinatave dhënë në relacion. Rrespektimi i kushteve teknike dhe standardeve.
Biodiversiteti	

Vegjetacioni Dëmtim potencial i vegjetacionit	<ul style="list-style-type: none"> - Zbatimi i rregullores së brendshme, - Punime me mbrojtje brënda objektit, lagja e tokës. - Mos cënimi dhe mbrojtja territoreve bujqësore kufitare. - Rrethimi i perimetrit të zonës ku zhvillohet aktiviteti.
Fauna	
Shqetësim i specieve, dëmtim aksidental i tyre	<ul style="list-style-type: none"> - Rrethimi i perimetrit të zonës në shfrytëzim me bimësi autoktone
Cilësia e ajrit	
Rritje e emetimeve të gazrave dhe tymrave	<ul style="list-style-type: none"> - Mjete me kolaudim optimal. - Pjesë kembimi rezerve brënda objektit për raste emergjente. - Plan veprimi në rast rrjedhjesh. Përdorimi eficient i mjeteve motorrike të transportit. Përdorim cilësor i lendes djegëse . - Pastrim periodik i objektit të zonës në shfrytëzim dhe mjeteve të punës. - Përdorimi i marmitave katalitike - Evitimi i mbajtjes ndezur të mjeteve të punës në rastet kur në objekt nuk punohet - Mirëmbajtja e impiantit dhe pastrimi/ndërrimi periodik i filtrave sipas kapacitetit mbajtës të tyre. - Dyfishimi i aftësisë thithëse të sistemit kapë dhe impiantit të kapjes së pluhurave (scruber). - Kontrolli dhe mirëmbajtja e rregullt e funksionimit të sistemeve të thithjes së tymrave dhe impianteve të pastrimit nga pluhurat. - Monitorim i vazhduar i përmbajtjes së pluhurave të shkarkuara nga oxhaqet e impianteve të pastrimit.
Parandalimi gazeve dhe i pluhurave	
	<ul style="list-style-type: none"> - Rrethimi i objekti me kurorë pemësh, duke krijuar një barrier të gjelbërt për mos depërtimin e grimcave të pluhurit. - Gjatë stinës së verës spërkatja e sheshit të objektit, rrugë kalimit të automjeteve dhe sheshit të parkimit të automjeteve - Ndërrimi periodik i filtrave - Përdorimi i lëndës djegëse me përmbajtje squfuri të ulët sipas kërkesave të legjisllacionit shqiptar mjedisor (përmbajtja e S < 1 %);
Sistemi i grumbullimit të ujrave	
Sistemi i grumbullimit të ujrave	<ul style="list-style-type: none"> - Mirëmbajtja e sistemit të drenazimit të ujrave teknologjike dhe ujrave të shiut, vendosja e grilave mbi kanalet e drenazimit, pastrimi periodik i tyre dhe pusëve qëndrore.
Mbetjet	
Shtim i mbetjeve industrial	<ul style="list-style-type: none"> - Vendosja e kontenerëve brenda dhe jashtë objektit,

dhe urbane nga aktiviteti human i punonjësve që do të operojnë në objekt.	<p>diferencimi i mbetjeve sipas fraksioneve të gjeneruara.</p> <ul style="list-style-type: none"> - Transportimi periodik i tyre në venddepozitimin më të afërt të caktuar nga njësia vendore. - Vënd grumbullim I diferencuar. - Rikuperim - Riciklim - Ripërdorim i mbetjeve - Monitorim dhe inspektim i vazhduar në vendin e depozitimit. - Në rast nevojë, të merren veprime të posaçme
Ujërat e Ndotura Urbane	
	<ul style="list-style-type: none"> - Vaske dekantimi - Lidhja me rrjetin e brendshem te drenazhimit - Mirëmbajtja dhe pastrimi periodik i linjës së shkarkimit të ujrave të ndotura urbane - Minimizimi i konsumit të ujit. - Maksimizimi i perdorimit te ujit - Mirembajtja e sistemit te tubacioneve - Trajtim i ujrabe dhe shkarkimi i tyre brenda normave te lejuara ne rastet kur kerkohet
Zhurmat	
Rritje e nivelit të zhurmave nga lëvizja e automjeteve	<ul style="list-style-type: none"> - Përdorimi i mjeteve të kolauduara. - Impianti është i montuar mbi bazament beton/arme me plinta, për shuarjen e vibrimeve dhe zhurmës brenda në objekt. - Paisje për mbrojtjen e punonjësve nga zhurmat - Përdorimi i mjeteve të punës dhe të transportit gjat orareve të përshtatshme.
Trafiku rrugor	
Trafiku Rrugor Rritje e fluksit të qarkullimit të automjeteve	<ul style="list-style-type: none"> - Lëvizshmëria studiuar të kryhet në oraret ku shmanget piku i trafikut.

- MONITORIMI I PLANIFIKUAR I SHKARKIMEVE NGA INSTALIMI.

Qëllimet e monitorimit mjedisor

Monitorimi për parametrin që na intereson bëhet nëpërmjet matjeve të përsëritura, që merren me një frekuencë të mjaftueshme, për të bërë të mundur vlerësimin e gjendjes së mjedisit dhe ndryshimeve të tij në kohë.

Qëllimi i monitorimit mjedisor për linjen e prodhimit te gelqeres është që të sigurojë të dhëna nëpërmjet të cilave të vlerësohet nëse zhvillimi i veprimtarisë është në përputhje me ligjet dhe standardet mjedisore që lidhen me të, për të vlerësuar shkallën e ndikimit (nëse ka), si dhe për të vlerësuar performancën mjedisore të menaxhimit të saj në kuadër të përmirësimit të vazhdueshëm.

Objektivat e Monitorimit:

- Të krahasojë cilësinë dhe gjendjen e mjedisit para fillimit të aktivitetit me atë gjatë funksionimit të instalimeve.

- Të monitorojë emetimet (nëse ka) në të gjitha fazat e zhvillimeve të projektit në përputhje me normat dhe standardet ligjore të Shqipërisë dhe BE.
- Të përcaktojë nëse ndryshimet e mundshme mjedisore janë si rezultat i zhvillimeve të aktiviteteve që kryhen në rajonin ku ndodhet objekti ku janë instaluar linja e prodhimit dhe nëse ka lidhje dhe impakte kumulative me aktivitetin e propozuar.
- Për të përcaktuar efektivitetin e masave përmirësuese të zbatuara nga aktorët zhvillues të aktivitetit në rajon.
- Për të përcaktuar impaktet afatgjatë (nëse ka).
- Për të përcaktuar zgjatjen e kthimit në normalitet të cilësisë së mjedisit në rajon, në rastet kur vlerësohet se ka ndikime dhe impakte në të.
- Të krijojë një arkivë (regjistër) të cilësisë së mjedisit, një bazë të dhënash që do të mund të përdoret në të ardhmen.
- Për të garantuar përshtatshmërinë e një objekti mjedisor për tu përdorur për qëllim të caktuar.

Baza Ligjore e Monitorimit

Monitorimi i mjedisit është detyrim ligjor, mënyra, frekuenca dhe elementët e monitorimit janë të ndryshëm për veprimtari të ndryshme.

Kërkesa ligjore për kryerjen e monitorimit:

- Ligji nr. 10431 datë 09.06.2013 “Për mbrojtjen e mjedisit”, kreu VI “monitorim i gjendjes së mjedisit”;
- Subjekti është i detyruar të kryejë monitorimet periodike sipas kërkesave të përcaktuara në kushtet e lejes përkatëse mjedisore.

Baza ligjore për monitorim

Ligji Nr.10266 datë 15.4.2010	Për mbrojtjen e ajrit nga ndotja
Ligji Nr. 9774 datë 12.07.2007	Për vlerësimin dhe administrimin e zhurmës në Mjedis
VKM Nr.1189 datë 18.11.2009	Për Rregullat dhe Procedurat për Hartimin dhe Zbatimin e Programit Kombëtar të Monitorimit të Mjedisit
VKM nr.103 datë 31.03.2002	“Për monitorimin e mjedisit në Republikën e Shqipërisë
VKM Nr. 435, datë 12.09.2002	Për miratimin e normave të shkarkimeve ne ajër në Republikën e Shqipërisë
VKM Nr. 803 datë 04.12.2003	Për miratimin e normave të cilësisë së ajrit
Udhëzimi Nr.8 datë 27.11.2007	Për nivelet kufi të zhurmave në mjedis të caktuara
Udhëzimi Nr. 6527 datë 24.12.2004	Mbi vlerat e lejueshme të elementëve ndotës të ajrit në mjedis nga shkarkimet e gazrave dhe zhurmave shkarkuar nga mjetet rrugore, dhe mënyra e kontrollit të tyre. I ndryshuar me: Udhëzimin Nr. 12 datë 15.06.2010

Plani i monitorimit

Me qenë se kemi të bëjmë me instalime për prodhimin e gelqeres se zakonshme, i pozicionuar ne Ura Vajgurore, Berat nevojitet një monitorim i vazhdueshëm, jo vetëm në linjen e prodhimit dhe makinerite, por dhe ne zonen për rreth linjes se prodhimit.

Plani i monitorimit do të konsistojë në :

- Monitorimi i parametrave gjeometrike të impiantit të instaluar.
- Monitorimi i zonës së mundëshme të gjenerimit te gazrave gjatë aktivitetit të prodhimit
- Monitorimi i parametrave fizike dhe dinamike të shpërndarjes së emetimeve te gazeve dhe marrja e masave përkatëse të parashikuara në projekt, për parandalimin e tij.
- Monitorimi i sjelljes së bimësisë ekzistuese në zonën përreth objektit dhe marrja e masave për parandalimin e dëmtimit të tyre.
- Monitorimi i shkarkimit të ujrave të ndotura urbane dhe industriale që gjenerohen nga aktiviteti i përditshëm i operimit të punës në objekt
- Montorimi i menaxhimit te mbetjeve te gjeneruara nga instalimet dhe mbetjeve nga aktiviteti i perditshem human i punonjesve.
- Monitorimi i sipërfaqeve të mbjella, pemëve dhe bimëve të kultivuara, ecurisë normale e mbirjes dhe zhvillimit të tyre

Programin e monitorimit te ndikimit ne mjedis te projektit

Aktiviteti ne shqyrtim eshte nje veper industriale me perfitime ekonomike per ndikime negative ne ambjent te pranueshme për kete lloj teknologjie. Aktiviteti i prodhimit te gelqeres do te mbahet nen kontroll gjate te gjithë kohes qe eshte ne pune nga nje personel teknik i kualifikuar. Mbajtja nen kontroll te vazhdueshem e proceseve teknologjike ashtu siç u pershkrua ne kapitujt e veçante, ka nje rendesi te madhe per parandalimin ne kohe te difekteve teknologjike me pasoja per shendetin e punonjesve dhe ndotjen e mjedisit.

Efektet maksimale te pasojave negative ne rast rreziku te mundshem do te ishin :

- aksidentet tek makinerite e pajisjet e veçanta teknologjike me pasoja te ndryshme per shendetin e punonjesve dhe ambjentin,
- difektet teknike ne funksionimin e furrës do te sillnin uljen e rendimentit, rritjen e konsumit te energjise, rritjen e sasise te gazeve dhe pluhrave qe shkarkohen ne atmosfere.
- Prishja e sistemi te aspirimit dhe pluhur-kapjes do te rriste nivelin e pluhurave qe shkarkohen ne ambjentet e punes dhe atmosfere duke rrezikuar seriozisht shendetin e punetoreve.

Mbajtja nen kontroll te vazhdueshem e parametrave teknologjike te prodhimit, administrimi i shkarkimeve industriale sidomos ne ajer sipas procedurave perkatese ligjore, eshte se pari pergjegjesi e vete drejtuesve te fabrikes.

Programi i monitorimit do të përdoret për të verifikuar që të gjitha ndotjet e mundshme që do t'i shkaktohen mjedisit nga funksionimi në këtë aktivitet. Investitori do të monitorojë vetëm pikat, për të cilat ai ndikon mbi to (pikat do të përcaktohen nga organet kompetente), si dhe i dërgojnë këto të dhëna në Agjencinë Kombetare të Mjedisit të paktën dy herë në vite, sipas legjislacionit perkates. Këto të dhëna do të vihen në dispozicion të inspektorëve të mjedisit gjatë inspektimit të tyre.

Realizimi i objektivave dhe treguesve të pritshëm të parashikuar në projekt do të varet nga respektimi i të gjithë treguesve të përcaktuar. Kontrolli, monitorimi dhe përmirësimi i vazhdueshëm, sipas kushteve të shfrytëzimit të krijuar gjatë aktivitetit, do të çojë përfundimisht në përfitim e pamjeve të

parashikuar në projekt me sipërfaqe të sistemuar dhe të gjelbëruar, si dhe me një ambient shërbimi të mire menaxhuar duke menduar për brezat pasardhës.

f. KONSULTIMET NDERKUFITARE

Zona ku zhvillohet do të zhvillohet aktiviteti nuk ka nevojë t'i nenshtrohet procesit të konsultimit nderkufitar.

g. AUTORITETI VENDIMARRES PER DHENIEN E AKTIT TE MIRATIMIT TE LEJES SE MJEDISIT, PROCEDURAT DHE AFATET QE NDIQEN.

Autoriteti miratues është Ministria e Turizmit dhe Mjedisit, Ministri i Turizmit dhe Mjedisit firmos për miratimin apo refuzimin e aplikimit për t'u pajisur me leje mjedisit të tipi B, me propozim nga Agjencia Kombetare e Mjedisit, e cila shqyrton dokumentacionin e paraqitur nëpërmjet Qendres Kombetare të Biznesit.

Afati për marrjen në shqyrtim të aplikimit për pajisjen me leje mjedisit të tipit B është 40 ditë pune.

h. ADRESA E AKM-SE, KU PUBLIKU MUND TE DERGOJE KOMENTET DHE SUGJERIMET E TIJ, ME SHKRIM APO NE FORME ELEKTRONIKE, BRENTA 20 DITE NGA DATA E NJOFTIMIT.

Faqja zyrtare e Agjencisë Kombetare të Mjedisit: akm.gov.al