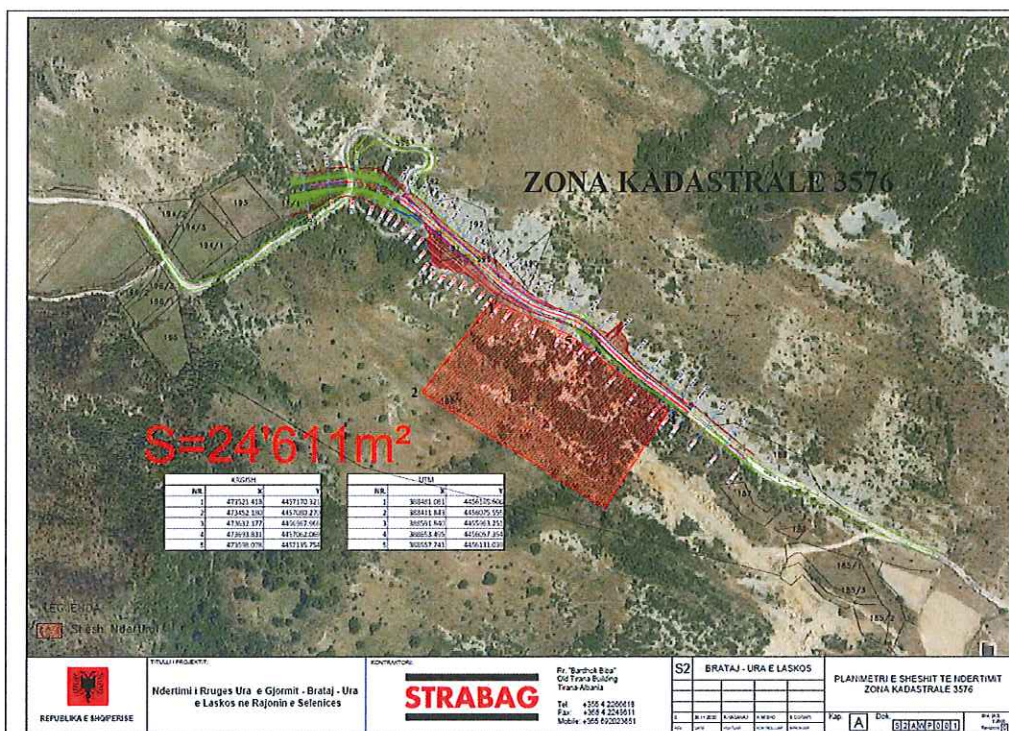




# Permbledhje joteknike e aktiviteteteve

“Stacion transferimi për mbetje jo të rrezikshme”



**Subjekti:** “Trema Enginering 2” Sh.p.k

**Hartoi:** “EKO- STUDIO- PROJEKT” sh.p.k

**Administrator:** Shkelzen MADANI



Tirane, 2021



## PERMBAJTJA

- ✚ Hyrje
- ✚ Baza ligjore
- ✚ Metodika e vleresimit te mjedisit
- ✚ Objektivat dhe qellimi i VNM-se

1. PERSHKRIMI I AKTIVITETIT
2. PERSHKRIMI I RAJONIT KU DO ZHVILLOHET AKTIVITETI
3. VLERESIMI I NDIKIMEVE NEGATIVE NE MJEDIS
4. MASAT PER ELEMENIMIN/ZVOGELIMIN E NDIKIMEVE
5. KONKLUZIONE DHE REKOMANDIME





## **HYRJJE**

Aktiviteti njerezor qe zhvillohet ne çdo aspekt te vetin, perveç dobesive ne menyre te pashmangshme krijon dhe “produkte” qe ne perfundim mund te sjellin probleme per zhvillimin e qendrueshem te mjedisit. Pavaresisht nga vlerat dhe volumet edhe ne Shqiperi keto probleme vrojtohen dhe shoqeria e shteti kane synuar dhe vazhdojne te organizojne dhe orientojne kete proces. Ndotja e mjedisit nenkupton shkarkimet e cdo lloj mbetje nga pjese te materialeve te ndryshme ne uje , toke, ajer e cila shkakton ose mund te shkaktoje probleme mjedisore te perkoheshme ose te perhershme ne balancen ekologjike te tokes. Se bashku me zhvillimin e madh qe eshte bere ne industri te ndryshme ne menyre te ngjashme me te njejten shpejtesi eshte rritur edhe sasia e mbetjeve nga perdorimi i te mirave materiale. Mbetjet industriale dhe ato urbane te patrajtuara , emetimet e gazeve te demshem ne atmosfere, perdorimi i kimikateve te reja pa marre parasysh demet qe mund ti sjellin mjedisit kane sjelle problemet mjedisore me te cilat ne perballemi ne ditet e sotme.

Materiali qe paraqitet trajton ndikimet ne mjedisin fizik dhe human te aktivitetit:

## **BAZA LIGJORE**

Relacioni u pergatit ne zbatim te akteve ligjore dhe nenligjore Mjedisore :

- *Ligji Nr.10 431, date 09.06.2011 “ Per Mbrojtjen e Mjedisit”*
- *Ligji nr. 10 448 date 14.07.2011 « Per Lejet e Mjedisit »*
- *Ligji nr.10 440 date 07.07.2011 « Per Vleresimin e Ndikimit ne Mjedis »*
- *Urdhrin e ministrit nr. 146 dt. 8.5.2007 ”Per miratimin e listes se kuqe te flores dhe faunes”*
- *Udhezimin nr 8 dt. 27.11.2007 “Per nivelin kufi te zhurmave ne mjedis te caktuara”*
- *Ligji nr. 9010 dt. 13.02.2003 “Per administrimin mjedisor te mbetjeve te ngurta”*
- *Ligji nr. 8897 dt. 16.05.2002 “Per mbrojtjen e ajrit nga ndotja”*
- *Ligji nr. 10 463 date 22.09.2011 “Per menaxhimin e integruar te mbetjeve”*
- *Vendim nr.805 date 4.12.2003 « Per miratimin e listes se veprimtarive qe ndikojne ne mjedis per te cilat kerkohet leje mjedisore »*
- *Ligj nr. 8094 date 21.03.1996 « Per largimin publik te mbeturinave »*
- *Udhezim nr.1 date 03.03.2009 « Per detyrat e organeve mjedisore per te siguruar pjesemarrjen e publikut dhe te OJF-ve mjedisore ne procesin e vleresimit te ndikimit ne mjedis »*
- *Udhezim nr.3 date 19.11.2009 ‘Per metodologjine e raportit te VNM’*
- *VKM nr.419 date 25.6.2014 « Per miratimin e kerkesave te posacme per shqyrtimin e kerkesave per leje mjedisi te tipave A,B dhe C per transferimin e lejeve nga nje subjekt te tjetri, te kushteve per lejet respektive te mejdisit si dhe rregullave te hollesishme per shqyrtimin e tyre nga autoritetet kompetente deri ne leshimin e ketyre lejeve nga QKL-ja ».*
- *Vendim Nr.13, date 04.01.2013” Per miratimin e rregullave, te pergjegjesive e te afateve per zhvillimin e procedures se Vleresimit te Ndikimit ne Mjedis”.*



## **1. PERSHKRIMI I AKTIVITETIT**

### **➤ Profili i propozuesit**

Subjekti “**Trema Engineering 2**” SH.P.K do te ushtroje aktivitetin e “Stacion transferimi për mbetje jo të rrezikshme” per mbetje inerte, dhera si dhe mbetje urbane qe do te dalin nga punimet per ndertimin e objektit “Ndertimin e rruges Ura e Gjormit-Brataj-Ura e Laskos”, do te depozitohen sipas VKM nr. 575, date 24.06.2015 “Per miratimin e kerkesave per menaxhimin e mbetjeve inerte” perkatesisht pikes 13, te ligjit nr.107/2014, “Per planifikimin dhe zhvillimin e territorit”, nenit 20, planet vendore te menaxhimit te integruar te mbetjeve te hartuara sipas ligjit nr.10463, date 22.09.2011, “Per menaxhimin e integruar te mbetjeve” te ndryshuar, neni 13 si dhe VKM nr 04, date 29.01.2021 per “Mirembajtjen e venddepozitimit te mbetjeve inerte dhe dhera te dala gjate rindertimit te rruges Ura e Gjormit-Brataj-Ura e Laskos”.

Me pergatitjen e dokumentacionit perkates subjekti kerkon te pajiset me Leje Mjedisore te tipit B.

### **Mbeturinat dhe Menaxhimi ne Zonen e Projektit**

Menaxhimi i mbeturinave eshte nje ceshtje gjithnje e ne rritje ne Shqiperi per shkak te mungeses se infrastruktures se duhur, strategjithe kombetare te menaxhimit te mbetjeve si dhe zbtimit te ligjit. Menaxhimi i organizuar i mbetjeve kryhet kryesisht vetem ne zonat urbane sic jane njesite vendore me te cilat kompanite e licensuara kontraktohen per mbledhjen dhe largimin e mbeturinave. Sidoqofte, jo te gjitha bashkite kane vend-mbledhje dhe madje ne pjesen me te madhe nuk ka ndonje projekt qe te jete sipas kushteve teknike dhe teknologjive bashkohore, duke sjelle kesht u rreziqe te ndryshme mjedisore dhe shendetesore. Ne zonat rurale, nga ana tjeter, mbeturinat grumbullohen nga vete ekonomite familjare. Zonat e percaktuara te depozitimit te mbetjeve jane shume larg. Ndoshta ceshtja me e madhe kombetare eshte mungesa e nje sistemi per ndarjen, depozitimin dhe/ose trajtimin e mbeturinave te rrezikshme (shtepiake dhe industriale). Ne vend te kesaj, keto mbeturina depozitohen ne deponite shtepiake se bashku me mbetjet e ndertimit.

### **Mbetjet e parashikuara nga ndertimi I rruges se Lumit te Vlores**

Mbetjet e krijuara gjate ndertimit te veprimtarise se ndertimit te rruges se Lumit te Vlores pritet te vijne nga te dyja aktivitetet e ndertimit si dhe nga aktivitetet njerezore. Keto mbeturina mund te kategorizohen si mbetje te ngurta ashtu edhe mbetje te lengshme. Mbetjet e ngurta te vleresuara perfshijne, por nuk kufizohen vetem ne:

1. Mbetjet metalike
2. Mbetjet plastike
3. Mbetjet e paketimeve
4. Mbetjet ushqimore
5. Gomat e perdorura
6. Vajrat e perdorur
7. Pajisjet e vjetra





Mbeturinat e vleresuara te lengshme nga ana tjetër mund te perfshijne lloje te ndryshme te mbetjeve sanitare nga ndertimi I kampit si dhe vajra te ndryshme te rrezikshme qe vijne nga aktivitetet qe kane te bejne me rregullimet dhe mirembajtjen e makinerive. Duke pasur parasysh llojet e ndryshme te mbetjeve qe priten, si dhe qasjen e tyre legjislative per hedhjen e mbeturinave, mbetjeve e rijuara duhet te klasifikohen ne kategori qe perdori nje system diferencimi. Kontraktuesi “Trema Engineering 2” sh.p.k do te marre te gjitha masat praktike dhe me kosto efektive per te minimizuar mbeturinat e krijuara duke trajnuar punonjesit qe te ndajne mbeturinat sipas klasave.

### **Mbetjet qe vijne nga Kantieri I Ndertimit**

Vendi i punes pritet te jete nje mjedis ku punohet me hap ate shpejte e cila do te gjeneroje kryesisht mbetje ndertimi nga aktivitetet e ndryshme nderimore. Mbetjet nga aktiviteti njerezor priten te jene shume me te vogla. Ndersa ne kohen kur po pergatej ky document, mbetjet e pritura te krijuara ne vendin e punes vlerosohej te ishin:

1. Mbetjet e betonit
2. Mbetjet plastike
3. Mbetjet e paketimeve
4. Mbetjet ushqimore
5. Mbetjejt sanitare
6. Vajrat e rrezikshme

Lista e siper edhe thjesht per te treguar llojet e ndryshme te mbetjeve qe priten te krijohen nga punet qe do te kryhen. Mbetjet metalike qe priten te krijohen nga aktiviteti I ndertimit (dmth copat e hekurit te betonit, elektrodas) etj. Mbetjet plastike I referohen mbeturinave qe krijohen nga mbetjet e paketimeve plastike. Mbetjet e paketimeve mund te vijne nga albalazhimet e furnizimeve per kantierin si dhe nga paketimet ushqimore. Mund te vijne ne forma te ndryshme si letra dhe kartoni, plastika, qelqi, alumini dhe druri. Mbetjet ushqimore priten te vijne nga ushqimet qe do te perdorin punonjesit ne pune. Se fundmim pritet qe disa sherbime dhe mirembajtje te makinerive te kryhen ne vendet e punes. Ky process mund te sjelle disa mbeturina te rrezikshme te cilat duhet te grumbullohen dhe menaxhohen sic duhet ne menyre qe te shmangen ndikimet e demshme ne mjedis dhe shendetin e njerzve.

### **Mbetjet qe vijne nga Kantieri - Kamp**

Nje pjese e konsiderueshme e mbetjeve gjate fazes se ndertimit do te krijohen ne kantierinkamp. Kampi do te jete do te jete rezidenca e perkohshme e stafit punues, i cili do te perfshije dhoma gjumi, ambiente sanitare dhe zyra. Aktiviteti njerezor perfshin pjesen me te madhe te mbetjeve te krijuara ne kamp. Aktivitetet operacionale do te krijojne disa mbetje ne vend kampinsi dhe ne lidhje me vajrat e rrezikshem te perdorur per mirembajtjen e makinerive.

Llojet e meposhtme te mbetjeve pritet te krijohen si rezultat I aktiviteteve ne kampe gjate fazes se ndertimit:



1. Mbetjet e paketimeve
  - a. Letrat
  - b. Plastike
  - c. Alumin
  - d. Xham
  - e. Dru
2. Mbetjet ushqimore
3. Mbetjejt sanitare
4. Vajrat e rrezikshme
5. Pajisjet e vjetra
6. Gomat e perdorura

Lista e mesiprme e mbetjeve eshte karakteristik dhe per kete arsye mund te modifikohet per te perfshire mbetjet e tjera qe krijohen ne kamp. Kontraktori “Trema Engineering 2” ka pergatitur nje concept te administrimit te mbetjeve, duke perfshire edhe kategorite e mbetjeve te krijuara ne kamp, ne perputhje me katalogun e mbetjeve shqiptare. Mbetjet e paketimeve pritet te krijohen kryesisht nga furnizimi me ushqime por mund te buroje edhe nga furnizimet e ndertimit, si dhe nga furnizimet mjekesore, furnizimet e zyres etj. Mbetjet ushqimore pritet te perfshijne pjesen me te madhe te mbeturinave te krijuara ne vendet e kampit, duke pasur parasysh qe shumica e aktiviteteve ushqyese jane te perqendruara ne vendet e kampit. Mbetjet sanitare jane nje nenprodukt I veprimtarise njerezore ne kamp dhe vendet e punes. Se fundmi, dsa sherbime dhe mirembajtje te makinerive pritet te kryhen ne kamp, si dhe gjenerimin e mbetjeve te rrezikshme te naftes.

### **Menyrat e Menaxhimit & Llojet e Mbetjeve**

Ndarjet e meposhtme ofrojne disa mundesi per administrimin e mbetjeve bazuar ne llojet e pritshme te mbetjeve, legjislacionin shqiptar per administrimin e mbetjeve si dhe praktikat me te mira ne dispozicion. Ne pergjithesi, pothuajse te gjitha llojet e pritura te mbetjeve kerkojne nje trajtim perpara se ato te depozitohen ne vendet e percaktuara per mbeturinat.

### **Mbetjet Metalike**

Pergjate fazes se ndertimit te rruges, mund te pritet qe do te krijohen mbetje jot e konsiderueshme te mbetjeve qe mund te krijohen per shkak te platformave te parafabrikuara. Mbetjet metalike nuk munt e perdoren me per qellimin e tyre original, prandaj konsiderohen mbetje ose e quajtur ne zhargonin popullor skrap. Mbetjet metalike nuk mund te hidhen direkt vend e pavend ose ne fushe te hapur te mbeturiave.

Ky lloj i mbetjeve eshte shume i riciklueshem dhe zakonisht u shitet shitesve te skrapit.





### **Mbetjet Plastike**

Tubat e korroduar perberesit e tjere plastike per qellimin e ndertimit te rruges Rruga Ura e Gjormit – Brataj – Ura e Laskos pritet qe te perdoren. Mund te pritet qe do te krijohen disa mbetje plastike per shembull, ne pjeset e rruges do te perdoren tubat e korroduar. Ky lloj I mbetjeve konsiderohet si mbetje plastike e dendur dhe bazohet ne klasifikimn e mbetjeve ne Shqiperi dhe trajtohen ne te njejten manure si mbetje plastike ne pergjithesi. Per te ndihmuar komunitetin sepse trajtimi I plastikes eshte nj pune qe STRABAG AG do te ndaje te gjitha pjeet plastike dhe do t’ua jape banoreve perreth qe merren me shitjen e plastikes pa asnje pagese ne menyre qe ata ta shesin vete ne piken e mbldhjes se plastikes.

### **Mbetjet e Paketimeve**

Paketimi eshte i pranishem ne nje forme ose ne nje tjeter pothuaj ne te gjitha perdorimet. Kur paketimi hiqet, ai vete eshte nje mbetje pasi ne shumicen e rastve ai nuk mund te perdoret me tej. Trajtimi I mbetjeve te paketimeve varet nga materiali I perdorur per paketim. Paketimi mund te jete prej kartoni ose letre, plastike, alumini.

**Mbetjet prej kartoni dhe letre** mund te hidhen direkt ne vend-depozitimet ose ne fusha te

hapura. Ne ndihme te komunitetit sepse trajtimi I letres, plastikes, aluminit eshte pune qe “Trema Engineering 2” do te ndaje te gjitha pjeset e letres, plastikes, aluminit dhe du t’ua jape banoreve prane kantierit te cilet mbledhin keto lloj materialesh pa asnje page dhe ata I shesin ato ne pikat perkatese te grumbullimit te letres, plastikes dhe aluminit.

### **Mbetjet Ushqimore**

Mbetjet ushqimore ne kantier pothuaj do te jene shume te pakta per faktin sepe ne kamp nuk do te kete menca per ushqimin e punonjesve. Ata do ti konsumojne vaktet ne restorante e zones te cilat punonjesit e kane zgjedhur vete kete forme. Sidoqofte punonjesit nese do te kete raste qe do te konsumojne ushqim brenda kampit, mbetjet ushqimore do te hidhen ne konteineret e peraktuar per hedhjen e mbetjeve ushqimore.

### **Gomat e Perdorura**

Gjate aktiviteteve per ndertimin e Rruges Ura e Gjormit – Brataj – Ura e Laskos, nje sasi e madhe e gomave do te perdoren pershkak te automjeteve te renda te nevojshme. Sherbimet per ndryshimin e gomave do te ofrohen ne zonen e sherbimit mekanik te “Trema Engineering 2”. Gomat te cilat nuk do te perdoren me do te ndahen ne dy seksione ku ne seksionin e pare do te karakterizohen te gjitha gomat qe mund te kthehen per riparim. Ne seksionin e yte do te karakterizohen te gjitha gomat qe do te kthehen per perpunim ose trajtim te metejshem kompanise se gomave



### Mbetjet e Ndryshme

Gjate aktiviteteteve te ndertimit te Rruges Ura e Gjormit – Brataj – Ura e Laskos, per shkak te automjeteve te renda te nevojshme pjese te ndryshme te tyre kane nevoj per tu nderruar. Sherbimet per ndryshimin e pjeseve do te ofrohen ne zonat e sherbimeve nga mekaniket e “Trema Engineering 2”. Pjeset qe duhen nderruar apo qe do te hidhen do te dorezohen dhe do te dergohen per trajtim te metejshem. Pjeset e nderruara jane te riciklueshme ndaj ato nuk mund te hidhen. Te gjitha pjeset e nderrimit te cilave u ka ardhur ‘fundi i jetes’ do te dergohen te nenkontraktoret per riciklim.

### Mbetjet Higjenike ne Kantier dhe ne Kamp

Menaxhimi efektiv i mbetjeve higjenike ne vendet e punes mund te arrihet perms perdorimit te tualeteve te levizshem. Ujerat e ndotur te krijuara nga keto tualete mund te derdhen ne sistemin me te afert te kullimit urban. “Trema Engineering 2” do te ndertoje gropa septike me te gjitha parametrat e nevojshem qe kerkohen nga ligji per mirembajtje. Ujerat nga gropa septike do te mblidhen me autobot te posacem dhe do te transportohen ne hidrovorin e ujerave te perziera e qytetit te Vlores.

### Vajrat e Rrezikshme

Kontraktuesi “Trema Engineering 2” pritet te kete nje numer te larte te makinerive per ndertimin e Rruges Ura e Gjormit – Brataj – Ura e Laskos. Keto makineri kerkojne mirembajtje te vazhdueshme dhe pritet qe keto aktivitete te kryhen Brenda kampit dhe ne vndet e punes. Gjate servisit dhe mirembajtjes se makinerive pritet qe te krijohen disa mbetje te naftes. Keto mbetje konsiderohen te rrezikshme per shndetin dhe mjedisin dhe ato duhet te grumbullohen dhe depozitohen ne perputhje me rrethanat. Sic e theksuam edhe me siper, mbetjet e naftes ndikojne negtivisht duke demtuar si shendetin ashtu edhe mjedisin dhe eshte mjaft e rendesishme qer aktivitetet e mirembajtjes dhe rregullimit te makinerive te kryhen ne zona te caktuara me ane te te cilave mbetjet e naftes te mund te grumbullohen dhe izolohen nga mjedisi rrethues. Mbetjet e naftes duhet te mblidhen n fuci teposacme perpara se te dergohen per trajtim.

### Plani Paraprak i Largimit te Mbeturineve Brenda Kantierit

Aktualisht kampet ndodhen pergjate rruges se Lumit te Vlores, ku kantieri i pare ndodhet ne fshatin Lepenice dhe kantieri i dyte ndodhet ne fshatin Kallarar. Kontraktuesi “Trema Engineering 2” ka vleresuar dhe do te zbatoje opsionin e mbledhjes se mbetjeve dhe do t'i depozitoje ato ne vendin e percaktuara nga Bashkia Himare e percaktuar ne koordinatat e meposhtme.

#### Koordinatat ne Gauss-Kruges

4388566.63	4458079.26
4388496.51	4457989.84
4388675.27	4457875.58
4388737.99	4457968.98
4388643.05	4458043.74

#### Koordinatat ne KRGJSH

473521.418	4457170.321
473452.180	4457080.270
473632.177	4456967.966
473693.831	4457062.069
473598.078	4457135.754





## 2. PERSHKRIMI I RAJONIT KU DO ZHVILLOHET AKTIVITETI

### **Pershkrimi Gjeografik**

Vlora është një qytet bregdetar në jugperëndim të Shqipërisë. Vlora është qyteti i dytë më i madh portual pas Durrësit, me një popullsi afërsisht 200,000. Ndodhet në jugperëndim të Shqipërisë, në Detin Adriatik dhe është qendra e Rrethit të Vlorës dhe të Qarkun së Vlorës.

#### Kushtet klimatike

Klima e Rajonit është tipike mesdhetare me një dimër të lagësht e të ngrohte dhe me një vere të nxehte e cila arrin deri në 40 grade. Në përgjithësi në rrethin e Vlores, regjimi i presionit të ulet zgjat pak dhe periudha me kohe të mirë është me e gjatë se në pjesët e tjera të vendit.

Faktoret që përcaktojnë klimën e kësaj zone janë:

- Pozicioni gjeografik dhe afërsia me detin që zbut efektet ekstreme të klimes.
- Ndikimi i cikloneve dhe anticikloneve që rregullojnë klimën e kësaj rajonit.
- Larmia e formave të relievit dhe drejtimi i përcaktuar mirë i vargmaleve dhe luginave.

Temperaturat mesatare për Vloren ndryshojnë nga 16,1 në 17,7 grade. Në Vlore mungojnë temperaturat e uleta që regjistrohen në zonat e tjera të vendit. Temperaturat me të uleta, si në të gjithë zonën bregdetare të Shqipërisë, regjistrohen gjatë Janarit-Shkurtit.

Sasia mesatare e reshjeve arrin 1200mm/vit, pjesa më e madhe e të cilave në nëntor-dhjetor. Muajt me të thatë janë Korriku, Gushti dhe Shtatori. Deti dhe format e relievit ndikojnë shumë në shpërndarjen e reshjeve në rrethin e Vlores. Luginat e Shushicës, Dukatit, Borshit e Vjosës shërbejnë gjatë gjithë vitit si zona të shkëmbimit klimaterik të zonave të bregdetit me ato në brendësi. Kjo është arsyeja e shirave të bollshme pranë zonave malore në krahasim me zonat e tjera të rrethit. Ndërsa në zonën bregdetare të qytetit sasia mesatare e reshjeve është 1000mm/vit e në Orikum 1314mm/vit, në zonat malore si Llogara e Dukatit, reshjet arrijnë përkatësisht 2500 e 2453mm/vit. Numri mesatar i ditëve me lagështi është 105 - 147ditë në vit. Debora është një dukuri tepër e rrallë në bregdet, ndërsa në zonat malore është një dukuri normale që fillon që në nëntor. Pozicioni gjeografik i rrethit të Vlores bën që zona të jetë nën ndikimin e erërave të fuqishme, që janë të ndryshme për nga forca dhe prania gjatë vitit. Erera të zakonshme janë puhite detare, të cilat ndihen me shumë gjatë bregdetit. Rrethi i Vlores në përgjithësi dallohet për ererat e forta, kjo për shkak të konfigurimit të relievit dhe gjirit të Vlores.

#### Gjeologjia

Rajoni i Vlores i takon zonës paleogjeografike jonike, e cila në përfundim kufizohet me zonën e Sazanit dhe në lindje me zonën e Krujës. Një njësi e veçantë, më e re se të parat, është ultësira pranadriatike që mbivendoset mbi të tria zonat e lartpërmendura. Zona jonike gjatë zhvillimit të vet paleogjeografik ka qenë një basen detar i thellë nga jorasiku në paleogjen,



kurse dy zonat fqinje, Sazani dhe Kruja, kanë qenë basene detare të cektëta, shpesh të dala dhe mbi ujë.

Në fillim të miocenit të mesëm, rreth 15 milion vjet më parë, zona jonike u përfshi nga proceset e rrudhosjes dhe të malformimit, duke u shndërruar dalëngadalë në stere. Në këtë kohë u formuan disa breza të rrudhosur mbiujorë me pamje antiklinale, si brezi antiklinal i Çikës, ai i Kurveleshit, etj.

Midis tyre mbeten breza nënujore në trajtë sinklinale, si ai i Shushicës, ku vendoset edhe Kuçi, Memaliajt etj. Në fund të miocenit, rreth 5 milion vjet më parë, ndodhi një rrudhosje tepër e fuqishme, që e shndërroi ultësirën pranëadriatike në strere me mjaft rrudha antiklinale e sinkinale.

#### Flora dhe fauna

Mbulesa bimore e rajonit është dëmtuar shumë nga shpyllëzimet për toka bujqësore (bukë), nga prerjet për dru zjarri, djegiet e bëra nga barinjtë dhe nga kullotja pa kriter e bagëtisë (dhive). Bimësia më e përhapur janë shkurret e tipit mesdhetar (makja) të përbëra nga : sqina (xina), koçimarja, përralli, mersina, shqopa, cfaka (bezga), thrumja, sherebeli etj. Në luginat përhapje të gjerë ka dhe hilqja dhe rrapi. Në pjesët e larta rritet bredhi e pak pisha. Ka gjithashtu kullota të pasura verore.

#### Kafshe e egra

Nga kafshët e egra më shumë gjendet derri i egër dhe lepuri, të dëmtuar rëndë nga gjuetia. Haset edhe dhelpra, kunadhja, dreri (sorkadhja) gjendet ne pyllin e mbrekullueshem te Zarelit si dhe ne pjesen e poshtme te fshatit si ne Shen Thanas, Perroi i Thate etj, shqarthe (macja e eger), lunderza (vidhra) ne lumin Shushice. Nga shpendët përhapje), kukumjaçka (bufi), qyqja, si dhe harabeli, gushkuqi dhe lloje të ndryshme shpendësh. Ne lumin e Shushicës gjenden me shumice trofta, ndërsa ne përrenjtë qe derdhen ne lume ka shume krap te madhësive te vogla, si dhe ngjala. Ne terrenin me shkurre ka zvarranike te përmasave dhe llojeve te ndryshme, te pastudiuara ende. Ka gjarpërinj me madhësi edhe mbi 2 merta, ndodhen gjithashtu edhe nepërka nje gjarpër i rrezikshëm sulmues, astriti dhe gjarpërinj me ngjyra e madhësi te ndryshme. Ne te gjitha pyjet me shkurre te bie ne sy një numër i madh breshkash.

#### Rrjeti hidrike dhe ujerat

Uji eshte nje pasuri natyrore me vlere te medha kombetare. Ai ka perdorim te madh ne bujqesi, ne industri dhe per furnizimin e qendrave te banuara. Rajoni i Vlores eshte nje rajon bregdetar i cili laget nga deti Adriatik edhe ai Jon, Lumi Vjosa, rrjedha e të cilit përshkon jugun e Shqipërisë, është dhe kufiri ndarës natyror midis rrethit të Fierit (në veri) dhe rrethit të Vlorës. Ai është një lumi i lundrueshëm, pasi ai rrjedh kryesisht në zona fushore.

Por rajoni eshte i pasur edhe me burime ujore , zona e Kuçit ka pasuri të shumta ujërash, si pak fshatra të Kurveleshit ku numërohen rreth 157 burime ujore. Pasuritë më të mëdha janë burimet e Lëpushës me 550 l/s, dhe buronjat e Kuçe me 300 l/s ; një nga burimet më të





mëdha karstike të Shqipërisë jugore. Buronjat e Kuçe shkarkojnë ujërat nëntokësore që grumbullohen në masivin karstik të Kurveleshit të Sipërm, i cili gjendet rreth 600 m më lartë se vendi ku dalin Buronjat. Buronjat përfaqësojnë një objekt me rëndësi turistike për gjithë rajonin.

### **3. VLERESIMI I NDIKIMEVE NEGATIVE NE MJEDIS**

Çdo aktivitet që zhvillohet shoqërohet me pasoja dhe ndikime në mjedis, që janë pjesë e atij kompromisi që shoqëria jone ka zgjedhur për të zhvilluar. Megjithatë e rëndësishme është që të kuptohet natyra e këtyre proceseve, forma e shfaqjes së tyre dhe me analitikisht ndikimet e çdo operacioni të kryer.

- **Ndikimet në toke**

Mbetjet në toke do të ketë vetëm dhëra dhe inerte të cilët do të dalin nga ndërtimi i rrugës Ura e Gjormit – Brataj – Ura e Laskos. Vendi në të cilin do të depozitohen mbetjet inerte dhe dherat, që është i percaktuar nga Bashkia Himare, do të sistemohet në mënyrë të tillë që mos të ketë ndikime negative në toke. Mbetjet urbane do të depozitohen në konteniere të posaçëm për të mos patur ndikim negativ në toke.

- **Ndikimet mbi popullsinë**

Zhvillimi i këtij aktiviteti nuk ka ndikime negative mbi popullsinë përreth, përveçse zhvillimi i këtij aktiviteti do të sjellë punësimin e disa baroreve përreth duke kontribuar sadopak në rritjen e mirëqenies në zonë.

- **Ndikimet në cilësinë e ajrit**

Emetime në ajër nga funksionimi i këtij aktiviteti do të jenë të pranishme por nuk do të jenë shqetësuese dhe në nivele të larta. Kryesisht do të kemi emetime nga mjetet e punës në norma të vogla sepse janë në kushte shumë të mira teknike. Nga ky aktivitet mund të kemi gjenerime të lehta pluhuri në momentet e shkarkimit dhe të ngarkimit të materialeve inerte. Për të minimizuar këto pluhur do të bëhet lagësia me ujë në sipërfaqe në momentin e punës.

- **Ndikimet në ujë**

Nga zhvillimi i këtij aktiviteti nuk shkaktohet ndotje e ujërave nëntokësore apo në ujrat sipërfaqësore. Duke iu referuar natyrës së aktivitetit nuk kemi shkarkime me karakter ndotes.

- **Ndikimet nga zhurmat**

Duke qenë se aktiviteti ndodhet në largësi të konsiderueshme nga zonat e banuara dhe bizneset atëherë zhurmat nuk përbejnë shqetësim për komunitetin. Gjithashtu zhurmat që gjenerohen nga mjetet e transportit janë në nivele të ulëta sepse mjeteve u është bërë koalidimi dhe kontrolli i nevojshëm, ato janë në gjendje shumë të mira teknike. Zhurmat që do të gjenerohen nga procesi i punës, janë brenda normave të lejuara për mjedisë pune.



- **Mbetjet t prodhuara**

Nga vete natura e aktivitetit i cili do te jete stacion transferimi nuk mund te themi se ka gjenerim te mbetjeve. Ne kete territor do te behet depozitimi i mbetjeve inerte, dherave dhe mbetjeve urbane per nje kohe te shkurter perpara se te dergohen ne landfillet per mbetjet urbane landfillet per mbetjet inerte.

- **Ndikimet ne flore dhe ne faune**

Duke iu referuar natyres se aktivitetit nuk kemi ndikime negative ne flore edhe faune. Zhvillimi i ketij aktiviteti nuk i prek as ne menyre te drejteperdrejte as ne menyre te terthorte. Parashikohet te behet reabilitimi i siperfaqeve te shkalleve mejnehere pas perfundimit te shfrytezimit te tyre, si dhe do te shtojne gjelberimin rreth perimetrit duke ulur edhe ato pak ndikime te paperfillshme ne mjedis.

### **MASAT PER ELEMENIMIN/ZVOGELIMIN E NDIKIMEVE NEGATIVE NE MJEDIS**

**Disa prej masave kryesore qe do te ndermerren jane permendur ne menyre te permbledhur si me poshte:**

- Trajnim te punonjesve dhe masa te pergjithshme te mbrojtjes se mjedisit.
- Zbatim i udhezimeve per mbrojtjen dhe ruajtjen e bimesise dhe dherave siperfaqesore per te siguruar qe ky material te perdoret per mbulimin e zonave te zhveshura.
- Identifikimi i zonave te erozionit per shkak te punimeve te kryera dhe marrja e masave ndaj tyre.
- Sigurimi qe mbetjet te trajtohen sipas planit te parashikuar.
- Sistemimi i materialeve ne vende te caktuara.
- Te merren masa dhe te kryhet reabilitimi i mjedisit ne rastet e ndonje aksidenti.
- Te kryhet rregullisht kontrolli gjendjes teknike te agregateve dhe mjeteve te transportit.
- Te kontrollohen, pastrohen dhe mirembahen kanalet kulluse ne territor.
- Te njihen punonjesit periodikisht me rregullat e sigurimit teknik, si dhe me efektet pluhurave, zhurmave, vibrimet etj ne jeten e tyre te perditeshme si dhe te merren masat e duhura per monitorimin ne vazhdimesi te tyre me aparaturat dhe instrumentet e nevojshme.





- Respektimi i koordinatave te percaktuara ne miratimin e venddepozitimit te percaktuar nga Bashkia Himare.

#### **+ Mbrojtja nga aksidentet dhe kushtet ne pune**

##### ➤ **Detyrat e firmes se ndertimit dhe e subjektit qe do te zhvilloje aktivitetin:**

- Do te punesohen punonjes qe e kane mbushur moshen per pune dhe specialist te profesioneve qe kerkohen.
- Do te punesohen punonjes qe kane eksperience te gjate ne profesion.
- Punonjesit para fillimit te punes dhe gjate saj ne menyre periodike do te instruktohen per rreziket ne pune dhe masat e menytrat per parandalimin e tyre.
- Punonjesit do te pajisjen me mjete mbrojtese si maska kunder pluhurave.
- Do te instruktohen punonjesit ne menyre periodike.

##### ➤ **Detyrat e punonjesve:**

- Te mos perdore pije alkoolike para fillimit te punes dhe gjate kohes se punes.
- Te kontrolloje gjendjen teknike te pajisjeve ne perdorim para fillimit te punes dhe pasi konstaton gjendjen e rregullt te tyre fillon punen.
- Kur konstaton difekt dhe nuk eshte ne gjendje ta eliminoje ndalon punen dhe ve ne dijeni pergjegjesin me te afert.
- Te perdore mjetet individuale te mbrojtjes gjate punes.

*Ne kantier punohet per permiresimin e kushteve te punes nga inxhinieri i sigurimit teknik dhe behet trajnimi i punonjesve ne menyre periodike. Jane vendosur tabelat lajmeruese ne cdo pjese te kantierit gjithashtu edhe sistemi i mbrojtjes nga zjarri.*