

PERMBLEDHJE JOTEKNIKE PER AKTIVITETIN



SUBJEKTI : «MOTOR EL» SH.P.K.

Klasifikimi i projektit: Në bazë të Ligjit nr.52/2020 te date 30.04.2020 per disa ndryshime te ligjit nr.10440 datë 07.07.2011 "Për Vlerësimin e Ndikimit në Mjedis", ky aktivitet perفشihet ne Shtojca I, Industrite prodhuese te komponenteve elektrik **piken ID 9.2," Prodhim i pajisjeve elektrike n.q.s. nuk janë përmendur diku tjetër në këtë shtojcë."**

ADMINISTRATOR I SUBJEKTIT: SAIMIR BALLIU

Hartoi materialin Studio Mjedisore « D.E.A. PROJEKT » Sh.p.k.

VENDODHJA: Durres,Durres,Durres,Lagja 14,Shkozet,Tek Ish Serat.

PERMBLEDHJE EKZEKUTIVE

- 1. HYRJE**
- 2. QELLIMI I PROJEKTIT TE PROPOZUAR**
- 3. INFORMACION MBI QENDRAT E BANUARA NE ZONEN KU PROPOZOHEM PROJEKTI**
- 4. SKICA DHE PLANIMETRITE E OBJEKTEVE TE PROJEKTT DHE STRUKTURAVE TE PROJEKTIT**
- 5. PERSHKRIMI I PROCEVE TEKNOLOGJIKE,PERFHIRE KAPACITETET PERPUNUESE.**
- 6. INFORMACION PER INFRASTRUKTUREN E NEVOJSHME PER LIDHJEN ME RRJETIN ELEKTRIK, FURNIZIMIN ME UJE,SHKARKIMET E UJRAVE TE NDOTURA DHE MBETJET, SI DHE INFORMACION PER RRUGET EGZISTUESE APO NEVOJEN PER HAPJE TE RRUGEVE TE REJA.**
- 7. INFORMACION PER LIDHJET E MUNDESHME TE PROJEKTIT ME PROJEKTET E TJERA EKZISTUESE PERRETH ZONES SE PROJEKTIT**
- 8. INFORMACION PER ALTERNATIVAT E MARRA NE KOSIDERATE PER SA I TAKON PERZGJEDHJES SE VENDODHJES SE PROJEKTIT DHE TEKNOLOGJISE QE DO TE PERDORET.**
- 9. TË DHËNAT PËR PËRDORIMIN E LËNDËVE TË PARA GJATË FUNKSIONIMIT, PËRFSHIRË SASITË E UJIT TË NEVOJSHËM, TË ENERGIJË, LËNDËVE DJEGËSE DHE MËNYRËN E SIGURIMIT TË TYRE.**
- 10. INFORMACION MBI SHKARKIMET NE MJEDIS NGA AKTIVITETI**
- 11. PROGRAMI I PËRMIRËSIMIT TË PROCESIT TË PUNËS DHE MASAT ZBUTESE**
- 12. PROGRAMI MONITORIMIT**
- 13. INFORMACIONIN PËR LEJET, AUTORIZIMET DHE LIÇENSAT E NEVOJSHME PËR PROJEKTIN, NË PËRPUTHJE ME PËRCAKTIMET E BËRA NË LEGJISLACIONIN NË FUQI, SI DHE INSTITUCIONET KOMPETENTE PËR LEJIMIN / AUTORIZIMIN/ LIÇENSIMIN E PROJEKTIT.**

1. HYRJE

Mjedisi eshte burimi i gjithçkaje per te cilen njerezit kane nevojë per te jetuar dhe per tu zhvilluar. Sa me i degraduar te jete mjedisi aq me keq ndikon ne shendetin e njeriut dhe zhvillimin ekonomiko-social, prandaj duhet nje menaxhim sa me mire i mjedis.

Vendi yne eshte anetare i nje numri konventash nderkombetare, si rrjedhoje eshte i detyruar te zbatoje nje sistem sa me efektiv ne fushat ekonomik-social-mjedisor, per rregullimin e territorit sidomos ne funksion te zgjidhjes se problemeve te ndryshme mjedisore.

Raporti për më tepër do të sigurojë një plan për lehtësim dhe një program monitorimi të cilat mund të zbatohen gjatë periudhës së zhvillimit të projektit.

Ky Raport do te paraqese nga njera ane rëndesine e zbatimit te projektit **piken ID 9.2, "Prodhim i pajisjeve elektrike n.q.s. nuk janë përmendur diku tjetër në këtë shtojcë."** përshkrimin e këtij projekti dhe nga ana tjetër ndikimet negative kryesore në mjedis, masat zbutese për të minimizuar sa më shumë të jetë e mundshme këto ndikime negative, duke llogaritur se si qëndron ekuilibri ndërmejt tyre për të arritur një zhvillim të qëndrueshëm.

Të paraqesë realizimin e ketij projekti dhe zhvillimin ekonomik që përfitohet prej zbatimit të tij, por gjithmonë duke mbrojtur mjedisin, duke patur parasysh parimin "e zhvillimit të qëndrueshëm". Ky dokument prezanton gjithashtu dhe palët qe marrin pjesë, përfitojnë apo preken nga zbatimi i tij. Kjo edhe per vete faktin se kjo zone eshte nje zone mjaft e rëndesisheme, jo vetem per pozicionin gjeografik qe ka,por edhe per vlerat dhe resortet qe mban.

Ne brendesi te kesaj zone vihet re nje sistem rrugor i mirefillte dhe nje pjese e kesaj hapesire eshte siperfaqe e gjelber. Qarkullimi, hyrjet e daljet ne aktivitet behen nepermjet rruges qe kalon prane projektit. Ne kete zone kemi shume aktivitete te ndryshme per aresye pozicioni si dhe lehtesise se komunikacionit.

Godina ne te cilen ndodhet aktiviteti, eshte prone private e marre me qera nga Shoqeria "MOTOR EL" Sh.p.k.

Ky objekt shtrihet ne nje terren te rrafshet ndersa prona eshte e karakterizuar nga nje siperfaqe uniforme ku efekti i erozionit nuk eshte i ndjeshem.

Shoqeria **"MOTOR EL" Sh.p.k. me administrator z.Sajmir Balliu** është një subjekt i cili prej vitesh zhvillonë aktivitetin e tij ekonomik te **"PRODHIM DHE KRYERJE E MBESHTJELLEVE TE MOTORVE ELEKTRIKE, REALIZIMI I IMPJANTEVE DHE PAISJEVE ELEKTRIKE'** në përputhje me legjislacionin ne Shqiperi.

Vendosja e këtij aktiviteti në këtë zonë është e përshtatshme për zhvillimin e këtij aktiviteti pasi zona ka nje qarkullim te dendur te automjeteve. Gjithashtu pozicionim buze rruges kryesore si edhe rruga hyrese dhe dalese per ne aktivitet kriojon lehtesira per zhvillimin e ketij aktiviteti.

2. QELLIMI I PROJEKTIT TE PROPOZUAR

2.1 Pershkrimi i projektit

Qëllimi i Shoqërisë ka qenë dhe mbetet përmbushja e kërkesave për **'PRODHIM DHE KRYERJE E MBESHTJELLEVE TE MOTORVE ELEKTRIKE, REALIZIMI I IMPJANTEVE DHE PAISJEVE ELEKTRIKE »** dhe për këtë kompania ndjek dhe zbaton me rigorozitet menaxhimin e cilësisë në të gjitha hallkat e aktivitetit.

Aktiviteti ka për qëllim." PRODHIM DHE KRYERJE E MBESHTJELLEVE TE MOTORVE ELEKTRIKE, REALIZIMI I IMPJANTEVE DHE PAISJEVE ELEKTRIKE »

Subjekti " **MOTOR EL**" Sh.p.k. e ushtron këto aktivitete prej vitesh dhe është pajisur me të gjithë dokumentacionin përkatës për ushtrimin e këtij aktiviteti. Aktualisht Subjekti për ushtrimin e këtij aktiviteti disponon Leje Mjedisi të Tipit B.

Referuar Shtojces 1 te ligjit 52/2020 date 30.04.2020 "PËR DISA NDRYSHIME NË LIGJIN NR. 10 448, DATË 14.7.2011, "PËR LEJET E MJEDISIT", TË NDRYSHUAR" aktiviteti PRODHIM DHE KRYERJE E MBESHTJELLEVE TE MOTORVE ELEKTRIKE, REALIZIMI I IMPJANTEVE DHE PAISJEVE ELEKTRIKE » klasifikohet për tu pajisur me Leje Mjedisi të tipit B (Shtojca 1, pika ID 9.2," Prodhim i pajisjeve elektrike n.q.s. nuk janë përmendur diku tjetër në këtë shtojcë."

Për këto arsye Subjekti " **MOTOR EL**" Sh.p.k. po ndjek procedurat për tu pajisur me Leje Mjedisi të Tipit B.

2.2 Te dhena teknike te Aktivitetit

Shoqëria " **MOTOR EL**" Sh.p.k. me administrator z. **Sajmir Balliu**, është i rregjistruar në QKR me datë 13.07.2007, dhe është pajisur me certifikaten e rregjistrimit si person juridik, me numer

NIPT K 72218501 R, si dhe ka dokumentacionin e kontratave që ka lidhur për furnizimin me ujë dhe energji elektrike ku midis veprimtarive të tjera ka dhe **"PRODHIM DHE KRYERJE E MBESHTJELLEVE TE MOTORVE ELEKTRIKE, REALIZIMI I IMPJANTEVE DHE PAISJEVE ELEKTRIKE "**.

Pranë aktivitetit kalon **Autostrada Tirane - Durres**. Në këtë zonë nuk ka patur dhe tani as nuk ka asnjë bimesë të lartë (dru pyjorë ose pemë frutore).

Aktiviteti është i pajisur me të gjithë aksesoret e nevojshëm për këtë aktivitet duke plotësuar kërkesat e mbrojtjes së mjedisit.

Aktiviteti është i mbyllur nga pjesa mbrapa, me hyrje dalje.

Në zonën ku do të zhvillohet ky aktivitet ka shtëpi banimi, shkollë, dhe aktivitete të tjera sociale kulturore, por që nuk mund të demtohen nga zhvillimi i këtij aktiviteti nga subjekti.

Objekti ku zhvillohet aktiviteti është i sheshtë, në kuotën e rrugës.

E tere hapësira ku zhvillohet aktiviteti është sistemuar, asfaltuar duke bërë të mundur realizimin e një imazhi pamor mjedisor me cilësor, dhe ka ndikuar në permirsimin e ndotjes mjedisore dhe permirsimin e pamjes vizuale.

Subjekti, për vazhdimin e ushtrimit të aktivitetit të tij do të pajiset me të gjitha miratimet përkatëse të lejeve të nevojshme për funksionimin e tij, **Referuar Shtojces 1 te ligjit 52/2020 date 30.04.2020 "PËR DISA NDRYSHIME NË LIGJIN NR. 10 448, DATË 14.7.2011, "PËR LEJET E MJEDISIT", TË NDRYSHUAR"** aktiviteti **PRODHIM DHE KRYERJE E MBESHTJELLEVE TE MOTORVE ELEKTRIKE, REALIZIMI I IMPJANTEVE DHE PAISJEVE ELEKTRIKE** » klasifikohet për tu pajisur me Leje Mjedisi të tipit B (Shtojca 1, pika ID 9.2," Prodhim i pajisjeve elektrike n.q.s. nuk janë përmendur diku tjetër në këtë shtojcë."

2.3 Vendodhja e aktivitetit

Subjekti "**MOTOR EL**" Sh.p.k. me administrator **z.Sajmir Balliu** ushtron aktivitetin në Adresën: **Durres,Durres,Durres,Lagja 14,Shkozë,Tek Ish Serat.**

Godina në të cilën ndodhet aktiviteti, është pronë private e marrë me qera nga Shoqëria "MOTOR EL" Sh.p.k.

Ky objekt shtrihet në një terren të rrafshët ndërsa prona është e karakterizuar nga një sipërfaqe uniforme ku efekti i erozionit nuk është i ndjeshëm.

Ndërsa ku zhvillohet aktiviteti ka një **sipërfaqe totale të pronës 1.036 m²**, dhe **829 m²** e regjistruar në Z.V.R.P. në zonën kadastrale **Nr. 8515**, me Nr.Pasurie **1/820 ,1/819** në regjistrin hipotekor me **Date 17.07.2020.**

Në brendësi të kësaj zone vëhet re një sistem rrugor i mirëfilltë dhe një pjesë e kësaj hapësire është sipërfaqe e gjelber.

Në këtë zonë kemi shumë aktivitete të ndryshme për arsye pozicioni si dhe lehtësisë së komunikacionit.

E tere hapësira ku zhvillohet aktiviteti është sistemuar, asfaltuar duke bërë të mundur realizimin e një imazhi pamor mjedisor me cilësor, dhe ka ndikuar në permirsimin e ndotjes mjedisore dhe permirsimin e pamjes vizuale.

Kjo zonë nuk është habitat për specie të rëndësishme të flurave dhe faunës.

Gjithashtu pozicionimi i aktivitetit ekzistues në **Autostradën Tirane - Durres** lehtësira në aksesimin e tij si edhe për automjetet e zjarrfikses në rast të aksidenteve të mundshme si rënia e zjarrit apo ambulancave në rastet e aksidenteve me pasoje në shëndetin e punonjësve.

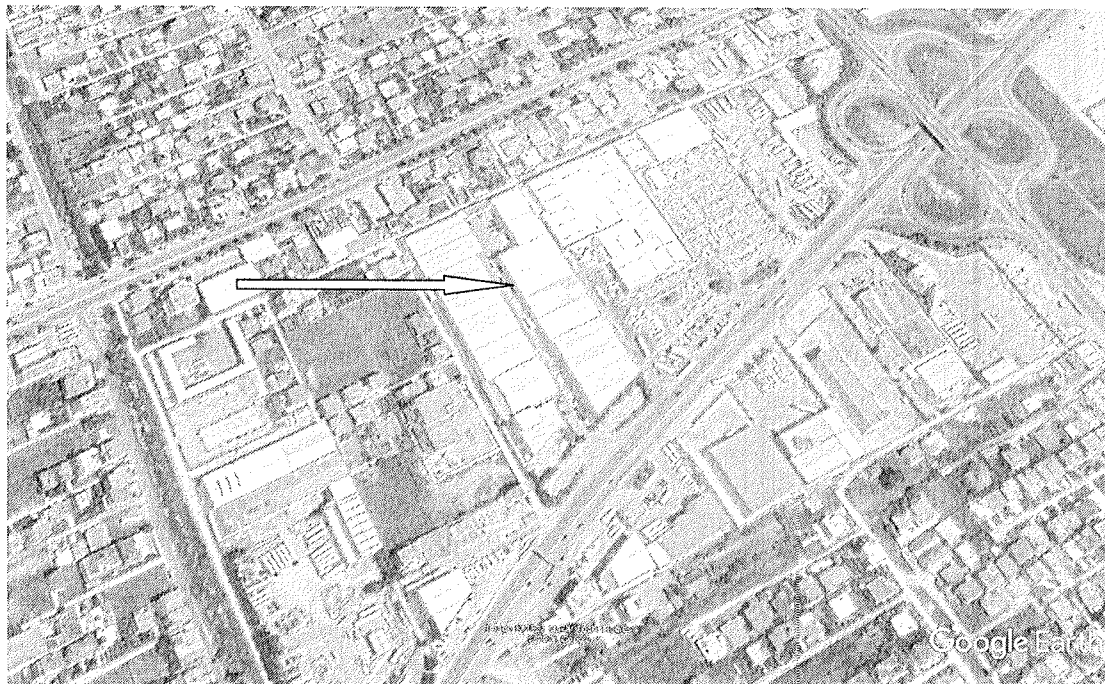
Zona e perzgjedhur per ushtrimin e ketij aktiviteti eshte e pershtatshme per kete lloj aktiviteti duke pasur parasysh perparesit si:

- Furnizimi me uje;
- Furnizimi me energji elektrike
- Lehtesi ne aksesim nga automjetet (automjetet per ngarkim shkarkim, zjarrfikset dhe ambulancat)

Kondicionet urbane.

Objekti i ndertuar eshte ne forme "katerkendeshi"

Siperfaqja totale e sheshit ku zhvillohet aktiviteti 1.036 m², dhe 829 m²



Pamje e vendosjes se aktivitetit

Kordinatat e objektit ku zhvillohet aktiviteti		
Pikat	X	Y
1	4372235.73	4578494.1
2	4372273.74	4578511.17
3	4372259.02	4578449.02
4	4372295.65	4578468.2

3. INFORMACION MBI QENDRAT E BANUARA NE ZONEN KU PROPOZOHET PROJEKTI

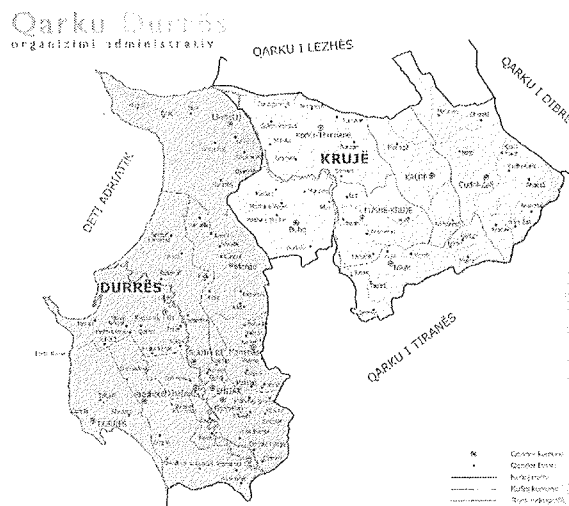
Qarku i Durrësit zë një sipërfaqe prej 76 000 ha dhe shtihet në Ultësirën perëndimore të Shqipërisë Qëndrore.

Qarku përfshin dy rrethe, Durrës dhe Krujë.

Qarku i Durrësit ka 351,899 banorë dhe 90,939 familje me 495 banorë për km².

Rreth 75 % e popullsisë është përqendruar në rrethin e Durrësit. Ndryshimet demografike janë me të dukshme në Rrethin e Durrësit dhe veçanërisht në qytetin e Durrësit, Njesite Administrative Sukth, Rrashbull, Xhafzotaj e Katundi i Ri.

Rrethi i Durrësit shtrihet nga Kepi i Rodonit në veri deri tek Përroi i Agait pas Shkëmbit të Kavajës me një sipërfaqe 430 km² dhe lartësi mesatare 2-6 m mbi nivelin e detit. Qyteti zë pjesën perëndimore me koordinata 41° e 18' e 40' gjerësi gjeografike veriore deri në 19° e 26' e 21' gjatësi gjeografike lindore me sipërfaqe 1.626 ha. Kufijtë – Vija e përgjithshme kufitare është 121,3 km (52,4 km kufij tokësorë, 61,8 km kufij detarë dhe 7,1 kufij lumorë). Kufizohet në veri me Rrethin e Kurbinit, me Rrethin e Tiranës e Rrethin e Krujës në lindje e verilindje, Rrethin e Kavajës në jug e juglindje dhe me Detin Adriatik në perëndim.



Reshjet –

Zona e Durrësit karakterizohet si zone mesdhetare, me dime rreth lagesht dhe të bute dhe vere të thate.

Faktoret që përcaktojnë klimën e kësaj zone janë:

Prania e detit, i cili siguron një dimër të butë dhe vere të nxehtë

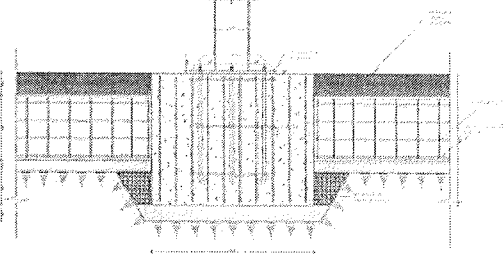
Influenca e cikloneve dhe anticikloneve, të cilat e rregullojnë klimën në të gjithë territorin.

Sasia mesatare e reshjeve është 963,4 mm/vit ose 116 ditë në vit. Relievi është kryesisht fushor dhe me përbërje të pakta kodrinore, me lartësi deri 200m mbi nivelin e detit. Klima është mesdhetare.

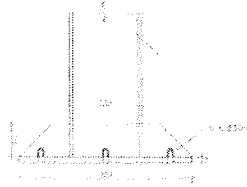
Temperatura mesatare vjetore e ajrit është 16°C, diellzimi numëron 2.026 orë në vit.

DETAJE KONSTRUKTIVE TE KAPANONIT

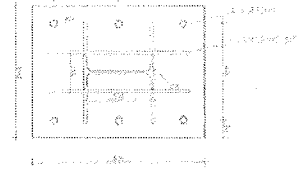
PRESJA E ELINTYVE SH 1-20



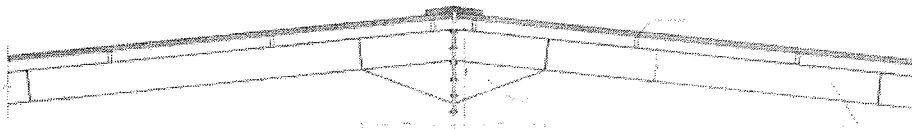
KADIA E KOLQES ME BAZIMENTIN SPANJUE SH 1-30



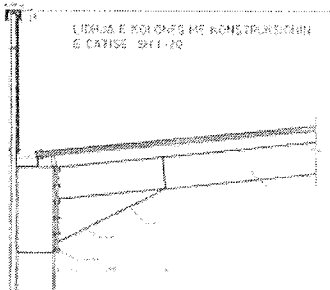
KADIA E KOLQES ME BAZIMENTIN OPAN SH 1-40



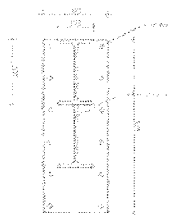
DETAJI KLAMBIT TE CAVISE SH 1-70



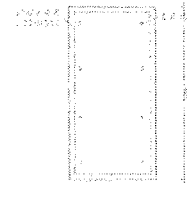
LIDHJA E KOLQES ME KONSTRUKSIONIN E CAVISE SH 1-80



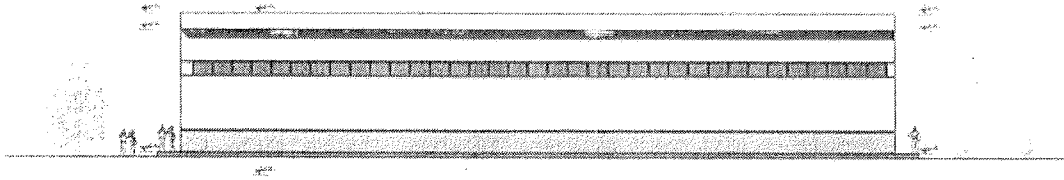
LIDHJA E KOLQES ME KONSTRUKSIONIN E CAVISE OPERUE TERTHORE SH 1-90



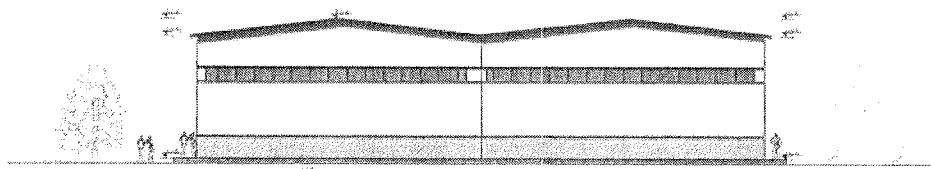
PRESJA E TRAJT TE TEBELLET SH 1-10



FAMA EGA VERBU



FAMA EGA PERBUDJE



PROJEKTI I	
K	
L	
M	
N	
O	
P	
Q	
R	
S	
T	
U	
V	
W	
X	
Y	
Z	

5. PERSHKRIMI I PROCEVE TEKNOLOGJIKE, PERFHIRE KAPACITETET PERPUNUESE.

Shoqeria "MOTOR EL" Sh.p.k. ushtron aktivitetin e saj ne fushen per "Prodhimin dhe kryerjen e mbeshtjelljeve te motoreve elektrike, realizimin e impianteve dhe paisjeve elektrike."

Kjo Shoqeri e ka filluar aktivitetin e saj ne vitin 2007.

Makinerite e linjes dhe lenda e pare sigurohet kryesisht nga Italia.

Produkti perfundimtar shkon per eksport (ka kontrata kryesisht me furnitoret e lendes se pare).

Shoqeria ka siguruar nje klientele te rregullt, cka vjen nga cilesia e mire e prodhimit.

Shoqeria "MOTOR EL" Sh.p.k. ndodhet ne **Lagjen 14, Shkozet Durrës**. Kjo zone eshte e miratuar per zhvillimin e aktiviteteve ekonomike dhe industriale.

Objekti furnizohet me energji elektrike sipas kontrates se lidhur me OSHEE.

Nje gjenerator me fuqi 120 Kw eshte disponibel per rastet e nderprerjes se energjise nga rrjeti elektrik.

Uji i nevojshem sigurohet nga njeti i ujesjellsit te qytetit.

Instalimet elektrike dhe ndricimi jane realizuar sipas standarteve bashkekohore duke lejuar nje funksionim optimal te procesit ne teresi, dhe mjaft komod dhe per punonjesit.

Linja dhe zgjidhja brenda hapesires eshte projektuar mjaft kompakte duke lejuar nje zhvillim funksional te aktivitetit.

Teknologjia per prodhimin dhe mbeshtjelljen e motoreve elektrike jane teknologji me paisje bashkekohore si per kryerjen e procesit teknologjik ashtu edhe per treguesit e mbrojtjes se mjedisit sipas standarteve te Komunitetit European.

Funksionimi i tyre jepet ne menyre te detajuar ne pershkrimin e procesit teknologjik.

Vendodhja e objektit favorizohet nga nje infrastrukture e gatshme dhe lidhet me rrugen automobilistike, si per transportimin e lendeve te para ashtu dhe per shperndrujen e produktit te gatshem.

Gjithe njesia prodhim-magazinim eshte e vendosur ne nje hapesire te mjaftueshme per nje proces optimal. Vendosja e gjithe paisjeve te nevojshme eshte zgjidhur ne menyre racionale, funksionale dhe shume praktike, si per realizimin e prodhimit ashtu dhe per personelin punonjes.

Lenda e pare, vernike te llojit AQUATHERM BC - 365, letra e plastifikuru, teli i bakrit, struktura metalike e motorrave sigurohen nga importi dhe jane te nje cilesie shume te mire gje qe garanton realizimin e produkteve cilesore dhe brenda standartit.

Procesi Teknologjik

Linja e prodhimit dhe mbeshtjelljes se motoreve elektrike eshte ndertuar dhe po menaxhohet nga nje staf me pervojte disa vjecare ne kete sektor te industrise duke zbatuar nje teknologji bashkekohore si per cilesine e prodhimit ashtu dhe per treguesit e ndotjes se mjedisit.

Sektoret Kryesore te Linjes

- Magazinimi i lendeve te para
- Vaska e llakimit
- Furra e tharjes
- Procesi i presimitte motorave
- Procesi i "qepjes" se motorave
- Bobinatrice per format e bakrit qe futen ne motorr
- Inserter per te avolxhuar motorrat
- Kompjuter kolaudimi
- Kompresor ajri
- Tegolatrice
- Taglia fondocava

Procesi teknologjik i prodhimit dhe mbeshtjelljes se motoreve elektrike eshte i bazuar ne nje te knonologji bashkekohore komode per personelin punonjes. Ne menyre te shkurtuar gjith procesi mund te permbliidhet ne keto etapa kryesore:

1) Izolimi fillestar i statorit qe kryhet me leter te plastifikuar, e cila importohet ne topa te perpunuar dhe trajtohet vetem ne gjatesit qe nevojitet dhe me pas e vendoset ne stator.

2.) Llakimi i telit te bakrit kryhet ne vasken e llakimit ku telat e bakrit te vendosur ne kosha te vecante dhe zhyten ne llak. Per llakim perdoret AQUATHERM BC - 365 qe eshte nje llak poliester i modifikuar per tu tretur ne uje duke e kthyer ate ne nje produkt miqesor ndaj ambientit dhe duke mos krijuar shkarkime kimike te rrezikshme (pH i tij varion nga 7.5 - 9). Cikli i llakimit eshte nje cikel i mbyllur tek i cili nuk ka shkarkime ne mjedis. Mbas ciklit te llakirnit kontrollohet pesha e specifike e llakut ne vaske dhe ne rast te rritjes se saj behet korrigjimi duke e holluar me uje deri sa te arrije ne 1050 ± 50 kg/m³. Gjithashtu nga vaskat e llakimit nuk kemi shkarkime ne mjedis mbasi keto verniqe riperdoren.

Dimesionet e vaskes jane:

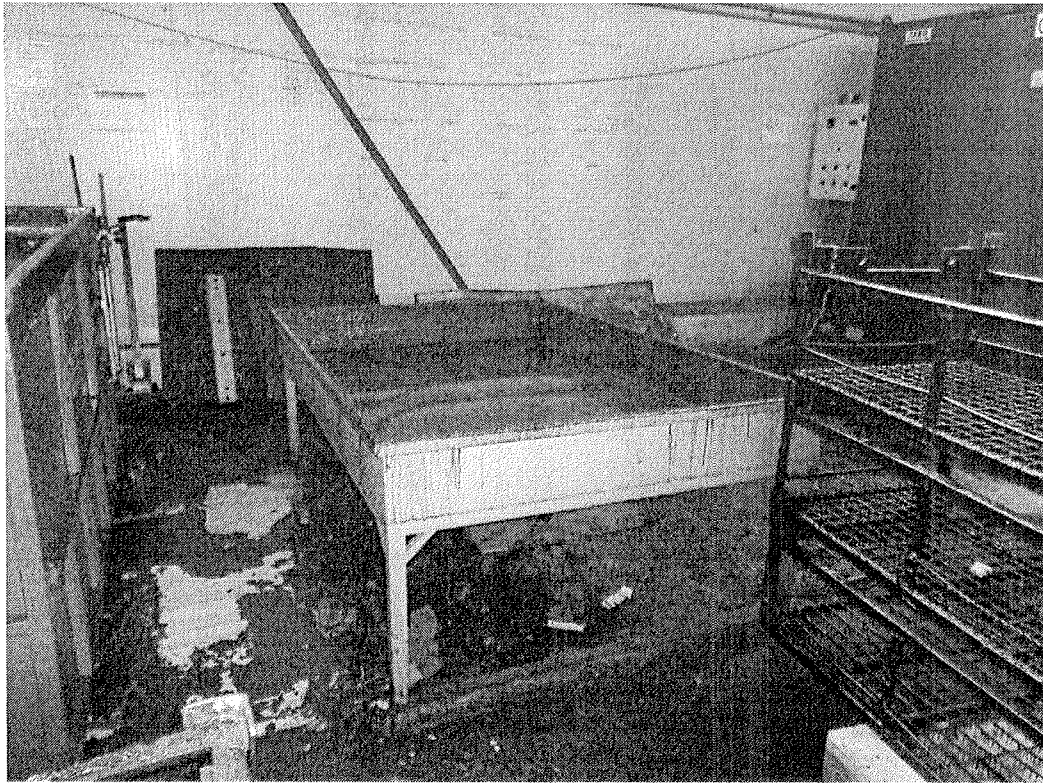
Gjatesia 2100 mm

Gjeresia 800 mm

Thellesia 900 mm

Vaska eshte e ndare ne dy zona te poshtmen me lartesi 500 mm dhe te sipermen me gjatesi 400 mm, ajo eshte e ndertuar nga nje strukture llamarine, ne te kalohet ajer me presion 0.5 bar per te kryher ciklin e qarkullimit te llakut dhe per te realizuar llakimin homogjen. Presioni kontrollohet nepermjet reduktori presioni te lidhur me nje manometer. Mbas procesit te llakimit qe zgjat rreth 15 minuta koshat vendosen mbi nje kolektor tek i cili grumbullohen njedhjet e llakut (te cilat rifuten ne vaken e llakimit). Ne kapanonin industrial dhe vecanerisht ne kete pjese do te instalohen aspiratore te cilet do realizojne qarkullimin e ajrit duke mos krijuar probleme per shendetin e puntoreve dhe procesin teknologjik.





Pamje e vaskes se llakimit

3) Mbas llakimit koshat futen ne furren tharese ku temperatura nuk i kalon 160°C temperatura ne te cilen nuk krijohen kushte per shperberjen e komponenteve te veriqeve qe perdoren. Furra eshte tipit "Tabo" konstruktuar sipas normave te Komunitetit Europian 98/37 CEE si dhe direktivave te makinerive 73/23/CEE me permasa $2200 \times 2200 \times 2200$ mm ose volum te pergjithshem rreth 10.5 m^3 . Produkti ne varesi te specifikave teknike ka nje cikel tharje qe varion nga 2 - 8 ore. Qarkullimi i ajrit kryhet nga 1 ose 2 ventilatore me te cilet ne fazen e pare ate te tharjes qarkullojne rreth $700 \text{ m}^3/\text{ore}$ ndersa ne fazen e dyte qe eshte nxjenja e produktit ne furre qarkullojne rreth $350 \text{ m}^3/\text{ore}$. Lenda djegese qe perdoret eshte gaz i leget (metan ose propan) dhe gjate ciklit te djegies lirohet dioksid karboni dhe avuj uji. Fuqia e bruatoreve (koka e flakes) eshte $50,000 \text{ kcal/h}$ dhe shkarkimi i gazrave $43 \text{ m}^3/\text{ore}$ kur punon me kapacitet te plote.



Furra perbehet nga:

- Dhoma e trajtimit
- Djegesi i gazit
- Dhoma e shkembimit te energjise
- Ventilatoret e fryrjes se ajrit
- Ventilatori i fryrjes se gazit
- Paneli elektrik

Per te rritur rendimentin ajrit qe del nga furra kalon ne nje shkembyses nxehtesie duke ngrohur ajrin e fresket qe futet ne furre deri ne temperaturen 80 °c proces i cili ben te mundur uljen e konsumit te lendes djegese e per pasoje dhe shkarkimet ne ajer.

Menaxhimi i instalimit

Menaxhimi i instalimit behet nga nje staf i trajnuar per te operuar dhe per te ushtruar kete aktivitet. Perfaqesohet nga departamente te ndryshme te cilet kryejne funksionin e tyre dhe realizojne operimin e kesaj Shoqerie Konform te gjitha rregullave tatimore, fiskle, dhe atyre mjedisore.

6. INFORMACION PER INFRASTRUKTUREN E NEVOJSHME PER LIDHJEN ME RRJETIN ELEKTRIK, FURNIZIMIN ME UJE, SHKARKIMET E UJRAVE TE NDOTURA DHE MBETJET, SI DHE INFORMACION PER RRUGET EGZISTUESE APO NEVOJEN PER HAPJE TE RRUGEVE TE REJA.

Aktiviteti në vlerësim ndodhet në **Lagja 14, Durres**.

Sheshi ku do zhvillohet aktiviteti në fjale ndodhet ne brendesi te prones dhe nuk cenon pronat e tjera perreth.

Vendosja e këtij aktiviteti në këtë zonë është e përshtatshme për zhvillimin e këtij aktiviteti pasi zona ka nje qarkullim te dendur te automjeteve. Gjithashtu pozicionimi buze rruges kryesore si edhe i rrugeve hyrese dhe dalese krijon lehtesira per automjete qe vine per ngarkim shkarkim.

Infrastrukturuar ne zonen e ushtrimit te aktivitetit eshte e gatshme ku perfshihen, infrastruktura rrugore, rrjeti i furnizimit me uje te pijshem, rrjeti i furnizimit me energji elektrike, rrjeti i shperndarjes se internetit si edhe rrjeti i kanalizimeve te ujrave te zeza.

Funksionimi këtij Projekti nuk do të ndikojë në dëmtimin ose devijimin e infrastrukturës ekzistuese. Në pronë sigurohet akses nëpërmjet rrugës ekzistuese e cila është e shtruar. Për të gjithë zonën e studiuar, objekti do të plotësojë nevojat e tij për ujë higjieno-sanitar nëpërmjet shfrytëzimit të rrjetit ekzistues dhe përta i përket sistemit të shkarkimit të ujrave eshte lidhur me kanalizimet ekzistuese në zonë. Mbetjet e ngurta do të menaxhohen në bashkëpunim me **Bashkinë Durres** dhe do të përcaktohet vendi i depozitimit të tyre nga Bashkia.

Pastrimi i mbetjeve urbane do të kryhet nëpërmjet vendosjes së koshave të mjaftueshëm.

Largimi i ujrave te zeza dhe i ujrave atmosferike behet permes kanaleve deri te puseta per mbledhjen e ujrave te zeza e cila llogaritet sipas kapacitetit. Puseta vendoset ne pjesen ku me se paku i pengon aktivitetin.

Energjia Elektrike që nevojitet do te merret nga Rrjeti kryesor elektrik nëpërmjet një matësi në pikën më të afërt të mundshme, e cila do të caktohet nga filiali i OSHEE që e ka në përdorim linjën elektrike dhe do të jepet në përdorim me anë të kontratës përkatëse.

Ka rrugë të mira në zonë dhe ne brendesi te Projektit, nuk do të hapen rrugë të reja per kete qellim por do te shfrytezohen ato ekzistuese.

Nuk do të ndërtohet ujësjellës i ri.

Nuk do të ndërtohet rrjet elektrik i ri.

Mbetjet e prodhuara

Mbetjet e gjeneruara do të grumbullohen në pika grumbullimi ose vend depozitime të caktuara nga Njësia e Qeverisjes Vendore (NJ.Q.V).

Këto mbetje duhet të menaxhohen në bashkëpunim me Njësine e Qeverisjes Vendore dhe firmën pastruese të territorit.

Grumbullimi i mbetjeve duhet të jetë i diferencuar që në vendburim.

Mbetje janë mbetjet e ngurta urbane si plastike, qelqi, materiale letre, metale, mbetje organike.

Grumbullimi i mbetjeve duhet të jetë i diferencuar që në vendburim. Mbetjet e pariciklueshme duhet të dërgohen në një landfill të miratuar.

Depozitim i mbetjeve do të bëhet në përputhje me "Per menaxhimin e integruar te mbetjeve" i ndryshuar dhe të shoqërohet me plotësimin e shtojcës 1 të VKM nr.229, datë 23.04.2014 "Për miratimin e rregullave për transferimin e mbetjeve jo të rrezikshme dhe të dokumentit të transferimit të mbetjeve jo të rrezikshme" si dhe VKM nr.371, datë 11.06.2014 "Për percaktimin e rregullave për dorezimin e mbetjeve të rrezikshme dhe miratimin e dokumentit të dorezimit të mbetjeve të rrezikshme".

Gjendja ekzistuese e rrugëve

Ekzistojnë rrugë aksesi përgjatë kufijve në lindje dhe në jug të projektit. Rrugët kryesore përgjatë kufirit perëndimor dhe gjatë qendrës së zonës janë të ndërtuara, ndërkohë që zona ka një plan të studiuar dhe të miratuar të infrastrukturës rrugore.

Nuk është e nevojshme hapja e rrugëve të reja për projektin.

7. INFORMACION PËR LIDHJET E MUNDESHME TE PROJEKTIT ME PROJEKTET E TJERA EKZISTUESE PERRETH ZONES SE PROJEKTIT

Projekti i Subjekti " MOTOR EL" Sh.p.k. me administrator z.Sajmir Balliu do të ushtroj aktivitetin në Adresen: Durrës,Durrës,Durrës,Lagja 14,Shkozë,Tek Ish Serat.

Vendosja e këtij aktiviteti në këtë zonë është e përshtatshme për zhvillimin e këtij aktiviteti pasi zona ka një qarkullim të dendur të automjeteve. Gjithashtu pozicionimi buze rruges kryesore si edhe i rrugëve hyrëse dhe daljeve për në aktivitet krijon lehtësira për automjete që futen në aktivitet.

7.1 Ndjekja e gjithë kërkesave ligjore për veninë në funksion të aktivitetit duke mbajtur parasysh kufizimet dhe detyrimet kundrejt shtetit dhe paleve të treta.

- Nga ky aktivitet nuk parashikohen të kete ndikime në ndryshimin e habitateve
- Mbetjet e gjeneruara nga punonjësit do të grumbullohen në kazanet e vecante. Kazanet do të zbrazen rregullisht dhe mbetjet do të hidhen në vendin e përcaktuar nga Njësia Vendore për mbetjet urbane.
- Do të ndiqen gjithë rregullat e sigurimit teknik në punë si dhe pajisjes së punonjësve me uniformat dhe mjetet e nevojshme të mbrojtjes në punë.
- Mbetjet urbane të grumbullohen transportohen dhe depozitohen në oraret e caktuara
- Janë marrë masa për ndriçimin përreth (vendosja e impiantit të ndriçimit).
- Shoqëria operon në përputhje të plote me normat që janë në fuqi, dhe duke qenë aktivitet egzistues kryen monitorime të vazhdueshme të tregueseve mjedisore të trysnisë në mjedis.
- Janë marrë masa në projekt për instalimin dhe respektimin e sinjalistikës e trafikut të cilat do të minimizojnë impaktet për aksidente të mundshme.
- Për të minimizuar impaktin ndaj zhurmave dhe vibrimeve, do të limitohen proceset e zhurmshme gjatë orëve me të ndjeshme, ndërmjet orës 20 e mbremjes deri në 07⁰⁰ të mëngjesit.
- Do të respektohen të gjitha kushtet dhe masat në Lejen e Mjedisit që do të vendosen nga AKM-ja dhe Ministria e Turizmit dhe Mjedisit.

Nga vlerësimet e mesipërme, shkarkimet e pritshme në mjedis janë të ulëta dhe nuk përbejnë problem serioz për mjedisin. Megjithatë përparësitë që ka ky aktivitet, duhet të tregohet kujdes në menaxhimin dhe mbajtjen nën kontroll të kushteve teknike për të minimizuar humbjet aksidentale ose shkarkimet.

8. INFORMACION PËR ALTERNATIVAT E MARRA NË KOSIDERATE PËR SA I TAKON PËRZGJEDHJES SE VENDODHJES SE PROJEKTIT DHE TEKNOLOGJISE QË DO TË PËRDORËT.

Kjo Shoqeri e ka filluar aktivitetin e saj ne vitin 2007.

Makinerite e linjes dhe lenda e pare sigurohet kryesisht nga Italia.

Produkti perfundimtar shkon per eksport (ka kontrata kryesisht me furnitoret e lendes se pare).

Shoqeria ka siguruar nje klientele te rregullt, cka vjen nga cilesia e mire e prodhimit.

Shoqeria "**MOTOR EL**" Sh.p.k. ndodhet ne **Lagjen 14, Shkozet Durres**. Kjo zone eshte e miratuar per zhvillimin e aktiviteve ekonomike dhe industriale.

Objekti furnizohet me energji elektrike sipas kontrates se lidhur me OSHEE.

Nje gjenerator me fuqi 120 Kw eshte disponibel per rastet e nderprerjes se energjise nga rrjeti elektrik.

Uji i nevojshem sigurohet nga njeti i ujesjellsit te qytetit.

Instalimet elektrike dhe ndricimi jane realizuar sipas standarteve bashkekohore duke lejuar nje funksionim optimal te procesit ne teresi, dhe mjaft komod dhe per punonjesit.

Linja dhe zgjidhja brenda hapësirës është projektuar mjaft kompakte duke lejuar nje zhvillim funksional te aktivitetit.

Teknologjia per prodhimin dhe mbeshtjelljen e motoreve elektrike jane teknologji me paisje bashkekohore si per kryerjen e procesit teknologjik ashtu edhe per treguesit e mbrojtjes se mjedisit sipas standarteve te Komunitetit European.

Funksionimi i tyre jepet ne menyre te detajuar ne pershkrimin e procesit teknologjik.

Vendodhja e objektit favorizohet nga nje infrastrukture e gatshme dhe lidhet me rrugen automobilistike, si per transportimin e lendeve te para ashtu dhe per shperndrujen e produktit te gatshem.

Gjithe njesia prodhim-magazinin eshte e vendosur ne nje hapësire te mjaftueshme per nje proces optimal. Vendosja e gjithe paisjeve te nevojshme eshte zgjidhur ne menyre racionale, funksionale dhe shume praktike, si per realizimin e prodhimit ashtu dhe per personelin punonjes.

Lenda e pare, vernike te llojit AQUATHERM BC - 365, letra e plastifikuru, teli i bakrit, struktura metalike e motorrave sigurohen nga importi dhe jane te nje cilesie shume te mire gje qe garanton realizimin e produkteve cilesore dhe brenda standartit.

Per percaktimin e vend vendosjes se projektit jane bere studime dhe matje paraprake nga vete Shoqeria, kushtet klimatike, dhe tregues te tjere te nevojshem.

Zhvilluesi "**MOTOR EL**" Sh.p.k. ne rolin edhe te Subjektit qe do bej permiresim te veprimtarise se vet me vendqendrim te veprimtarise ne **Lagja 14, Durres**.

Zgjidhja optimale e projektit te siguron sherbim me teknologji e me sigurim teknik.

Ane pozitive e ketij projekti eshte se, rreth tij ka ambiente banimi, familjare por megjithate projekti do ta zhvilloj aktivitetin duke u mbeshtetur ne legjislacionin e sotem te Republikes se Shqiperise per mbrojtjen e Mjedisit. Perparesi ne kete Projekt do ti jepet mbrojtjes se mjedisit nga ndotja. Per te siguruar nje mjedis te paster e pa problem per personelin e sherbimit si edhe per objekte afer

aktivitetit, eshte parashikuar nje sistem kanalizimesh, tubacionesh te cilat ne bashkeveprim do te orientojne ujerat natyrale dhe ujerat e shkarkimit ne separatorete perkatese.

9. TË DHËNAT PËR PËRDORIMIN E LËNDËVE TË PARA GJATË FUNKSIONIMIT, PËRFSHIRË SASITË E UJIT TË NEVOJSHËM, TË ENERGJISË, LËNDËVE DJEGËSE DHE MËNYRËN E SIGURIMIT TË TYRE.

Gjatë funksionimit të projektit, do të nevojitet uji, energjia elektrike, uje, lende djegese si dhe produkte të konsumit të përditshëm.

Uji që nevojitet për zbatimin e këtij projekti është marrë nga rrjeti kryesor nëpërmjet një matësi në pikën më të afërt të mundshme, e cila është caktuar nga Ndërmarrja e Ujësjellësit që e ka në përdorim linjën e Ujësjellësit. Lidhjet me rrjetin kryesor dhe kostot përkatëse në lidhje me furnizimin me ujë do të paguhet nga Shoqëria.

Furnizimi me energji elektrike

Energjia Elektrike që nevojitet do të merret nga Rrjeti kryesor elektrik nëpërmjet një matësi në pikën më të afërt të mundshme, e cila do të caktohet nga filiali i OSHEE që e ka në përdorim linjën elektrike dhe do të jepet në përdorim me anë të kontratës përkatëse.

Shkarkimet e ujërave do të lidhen me sistemin ekzistues të kanalizimeve të zonës.

Lenda djegese do të sigurohet nga pika e karburantit me e afert me aktivitetin.

10. INFORMACION MBI NDIKIMET NE MJEDIS TE PROJEKTIT

10.1 Informacion mbi shkarkimet ne mjedis

Shkarkimet në mjedis gjatë fazës së funksionimit të këtij aktiviteti do të jenë minimale. Do të jenë kryesisht pluhurat nga lëvizja e automjeteve dhe zhurmat teknologjike të paisjeve mbështjellëse të telit në mjediset e punës. Nga ky aktivitet nuk gjenerohen mbetje të ngurta të rrezikshme.

Mbetjet e gjeneruara janë vetëm mbetjet nga konsumi i përditshëm i puntorëve. Të gjitha mbetjet e grumbulluara do të dërgohen në subjektet e licensuara për trajtimin e tyre dhe të asgjësimit të tyre.

10.2 Ndikimet negative

Identifikimi i ndikimeve te mundeshme ne mjedis

Mjedisi është gjithmonë i prekur nga veprimtaritë e ndryshme që ushtrohen në të, por ndikimi mund të jete i ndryshem, kjo është e lidhur ngushtë me vetë llojin e veprimtarisë e cila mund të ketë impakt të drejtpërdrejtë, të tërthortë, të rëndësishëm apo mesatar i pranueshëm.

Një nga objektivat e këtij raporti është identifikimi i ndikimeve të mundshme që mund të shkaktohen në mjedis nga ky aktivitet në terësi.

Identifikimi i ndikimeve të mundshme në mjedisin e kësaj zone do të vlerësohen në njërin prej fazave kryesore; faza e operimit, pasi aktiviteti është ekzistues dhe ndikimi në mjedis do të jetë vetëm gjate ushtrimit te aktivitetit. Nuk marrin në konsideratë fazën pas përfundimit të veprimtarisë pasi ky aktivitet do vazhdoj të jetë i tillë dhe pas shumë kohësh.

Disa prej ndikimeve kryesore që janë vlerësuar si të mundshme janë paraqitur si më poshtë.

Efektet e mundshme nga aktiviteti që ushtrohet do të vlerësohen në mënyrë të përgjithshme në kërkesën për Leje Mjedisi Tipi B. Megjithatë, shumë nga efektet e mundshme mund të identifikohen për arsye të eksperiencës nga nënprojektet e projektet e mëparshme në këtë fushë.

10.3 Impakti në mjedis nga menaxhimi i tij

Në vijim do të paraqesim një përmbledhje të efekteve negative mbi mjedisin të cilat lidhen me aktivitetin gjatë fazës operative së bashku me rekomandimet mbi menaxhimin e tyre.

10.4 Matrica e ndikimeve të mundshme në mjedis nga zbatimi i projektit.

Në tabelat e mëposhtme janë identifikuar ndikimet e mundshme në mjedis të projektit sipas fazave të zbatimit të tij.

Faza operacionale			
Nr.	Receptori	Operacioni dhe pasoja në mjedis	Ndikimi i mundshëm
1	Cilësia e ajrit	Emetim gazesh nga automjetet dhe pluhuri për shkak të qarkullimit të tyre.	Ndikim mesatar në cilësinë e ajrit. Mund të kontrollohet dhe shmangët me masat e duhura të menaxhimit.
2	Zhurme	Zhurme e gjeneruar nga lëvizjet e mjeteve (makina) dhe paisjeve ne aktivitet.	Ndikimi do të jetë normal.
3	Cilësia e ujërave	Rrjedhjet aksidentale nga automjetet	Ndikim i ulët i cili mund të kontrollohet dhe shmangët me masat e duhura të menaxhimit.
4	Toka	Rrjedhjet aksidentale nga automjetet	Sheshet e qëndrimit të automjeteve dhe e ushtrimit te aktiviteteve tersi jenë të shtruara dhe të pajisura me sistem drenazhimi, mundësia për depërtim në tokë pothuajse nuk ekziston.
5	Mjedisi socio-ekonomik	Mundësi të mira punësimi. Ofrimi i shërbimeve me cilësi të lartë për qytetarët. Gjenerim të ardhurash nga aktivitete shtesë.	Ndikimi socio – ekonomik është përgjithësisht pozitiv.
6	Mbetjet	Aktiviteti njerezor i punonjesve Si dhe nga aktiviteti	Ndikim i ulët pasi keto mbetje grumbullohen ne koshat qe jane vendosur ne ambientet e aktivitetit Grumbullimi dhe menaxhimi nga subjekte te licensuara per trajtimin e tyre.
7	Trafiku	Do te jete ne intervale kohore	Ndikim ne rritjen e trafikut te zones ku ushtrohet aktiviteti.

10.5 Emetimet e zhurmave dhe gazeve të makinave te transportit në mjedis

Sa lidhet me emetimin e zhurmave gjatë aktivitetit, duhet theksuar se ky ndikim është i minimizuar. Ndërkohë Udhëzimi nr.8 datë 27.11.2007 "Për nivelet kufi të zhurmave në mjedise të caktuara", përcakton vlerat e lejuara të zhurmës si në tabelën e mëposhtme. Nivelet kufi të zhurmës në mjedise të caktuara.

Mjedisi	Efkti kritik në shëndet	LAeq (dBA)	Koha bazë (orë)	LAmaz Fast (dB)
Zona banimi				
Jashtë banese	Bezdi (shqetësim) serioze gjatë ditës dhe mbrëmjes	55	16	-
	Bezdi (shqetësim) i moderuar gjatë ditës dhe mbrëmjes	50	16	-
Në brendësi të banesave	Kuptueshmëri e bisedës dhe (bezdi) shqetësim i moderuar gjatë ditës dhe mbrëmjes	35	16	-
Në brendësi të dhomës së fjetjes	Prishja e gjumit natën	30	8	-
Jashtë dhomës së fjetjes	Prishje e gjumit, dritare e hapur (vlera nga jashtë)	45	8	-
Zona me aktivitetet social-ekonomik				
Zona industriale, tregtare, Qarkullimi trafiku (mjedis i jashtëm dhe i brendshëm)	Dëmtim dëgjimi	70	24	110
Mjedisi urban				
Mjedise publike, të jashtme apo të brendshme	Dëmtim dëgjimi	85	1	110

10.6 Rekomandime për zbutjen e ndikimeve

Toka /Përdorimi i Tokës

Kryerja e aktivitetit brënda sipërfaqes së kërkuar për zhvillimin e aktivitetit.

Rrespektimi i kushteve teknike dhe standarteve.

Cilësia e ajrit /Rritje e emetimeve ne ajer nga funksionimi i instalimit dhe djegia e karburantit të automjeteve ngarkim---shkarkimit

Mirëmbajtja e instalimeve dhe mjeteve të transportit sipas kapacitetit mbajtës.

Mjete me kolaudim optimal. Plan veprimi në rast rrjedhjesh.

Përdorimi eficient i mjeteve motorrike.

Përdorim i karburanti cilësor.

Pastrim periodik i sipërfaqes së aktivitetit dhe mjeteve të punës.

Sistemi i drenazhimit

Mirëmbajtja e sistemit të drenazhimit të ujrave të shiut nga pastrimi përgjatë gjithë gjatësisë së sipërfaqes së aktivitetit,

Mbetjet/Shtim i mbetjeve industriale dhe urbane nga aktiviteti human i punonjësve që do të operojnë në aktivitet.

Vendosja e kontenierëve në brendësi dhe jashtë objektit, diferencimi i mbetjeve sipas fraksioneve të gjeneruara dhe transportimi periodik i tyre në vendepozitim më të afërt të caktuar nga njësia vendore.

Zhurmat/Rritje e nivelit të zhurmave nga impianti dhe nga lëvizja e automjeteve

Përdorimi i mjeteve të kolauduara.

Përdorimi i mjeteve mbrojtëse nga punonjësit (kufje për mbrojtjen e aparatit të dëgjimit).

Përdorimi i mjeteve të punës dhe të transportit gjate orareve të përshtatshme.

Trafiku Rrugor/Rritje e fluksit të qarkullimit të automjeteve.

Lëvizshmëria do të studiohet të kryhet në oraret ku shmanget piku i trafikut.

Mjetet e transportit do të levizin brenda normave të lejuara të shpejtesise, referuar Kodit Shqiptar Rrugor.

11. PROGRAMI I PËRMIRËSIMIT TË PROCESIT TË PUNËS DHE MASAT ZBUTESE

Për plotësimin e kërkesave të klientëve, rritjen e cilësisë së shërbimit të ofruar, rritjen e masave të sigurisë gjatë procesit të operimit në ruajtjen/magazinin, tregëtim, mbrojtjen nga gazrat, pluhurat, zhurmat, etj, mbrojtjen e shëndetit të punonjësve dhe komunitetit të zonës përreth, me qëllim kryesor "Mbrojtjen e Mjedisit", reduktimin e sasisë së emetuar të PM10, CO2, NOx, Sox në atmosfere, përdorimin e energjisë në mënyrë eficiente, duke menduar për gjeneratat e brezave pasardhës, Subjekti "MOTOR EL" Sh.p.k, ka hartuar "Programin e Përmirësimit të Operimit të Proceseve Teknike të Punës", sipas termave të mëposhtme.

Programi i përmirësimit të operimit mbështetet në këto parime të zbatueshme:

11.1 Masat e nevojshme për zbutjen e ndikimeve

Masat kryesore të propozuara në Planin e Menaxhimit të Mjedisit duhet të adresojnë zgjidhjet më optimale për minimizimin e ndikimeve të identifikuara negative në mjedis.

Këto masa duhet të synojnë:

- Kontrollin dhe mbajtjen e ndikimeve brenda zonës së Aktivitetit;
- Shmangien e efekteve negative në shëndet dhe mjedis.

Zbatimi me korrektësi i këtyre masave do të bëhet i mundur nga përdorimi i teknikave të mëposhtme:

- Piketimi i saktë i sipërfaqes ku zhvillohet aktiviteti, si dhe kufizimi i veprimtarisë vetëm brenda saj;
- Plan -- organizimi në mënyrë që të mos impaktohen sipërfaqet jashtë ndërhyrjes;
- Kontrolli i mbetjeve të objektit;
- Hapja e kanaleve të nevojshëm perimetral për kullimin drejtimin e ujrave të shiut, me qëllim shmangien e ndotjes në ujëra;
- Kontrolli i pluhurave nëpërmjet lagies së zonës;
- Kontrolli teknik i automjeteve për të parandaluar rrjedhjet e karburantit dhe çlirimet tej normave të gazeve.

11.2 Masat zbutëse në fazën operacionale

Per evidentimin e ndotjes nga aktiviteti do te merren masa.

11.3 Menxhimi i mbetje

- Mbetjet jo te rrezikeshme do te vecohen nga komponentet e pastera dhe do te grumbullohen per nje depozitim dhe riciklim te mundshem.
- Mbetjet e rrezikeshme ne te cilat do te bejne pjese ato vajore, Vajra rrjedhese, detergjente etj, do te depozitohen ne nje kontenier te caktuar per grumbullimin e ketyre mbetjeve.
- Gjenerimi i zhurmave eshte brenda normave te lejuara dhe nuk do te kete shqetesim per banoret perreth. Eshte parashikuar edhe zona e ngadalesimit te mjetit perpara se mjetet te hyjne ne aktivitet cka minimizon edhe nivelin e zhurmave.
- Kryhet pastrimi periodik i ambjenteve te punes ne aktivitet.
- Transporti i mbeturinave behet ne oret me trafik te pakuar.

11.6 Minimizimi i ndotjes se ajrit

- Subjekti gjate kohes me temperature te larte e lage mjedisin perreth me ujin e pusit qe eshte hapur per kete qellim perreth nje deri dy here ne dite per te reduktuar çlirimet e pluhurave nga levizja e mjeteve.
- Ndotja e ajrit eshte ne nivele teper te ulta, vetem i pluhurave qe krijohen nga mjetet qe futen ne territorin e aktivitetit.
- Ndotja e ajrit eshte ne nivele teper te ulta vetem nga gazrat qe dalin nga skapamentot e makinave gjate hyrjes e daljes ne **aktivitet**.

11.7 Zgjidhja e problemit te zjarrit nga shkarkesat elektrike

- Te gjitha paisjet jane te tokezuara.
- Per te gjithë sistemin e linjave lidhja elektrike e vazhdueshme do te jete me ane te urave.

11.8 Mbrojtja nga Zjarri

Subjekti "**MOTOR EL**" Sh.p.k per ushtrimin e ketij aktivitet ka marre te gjitha masat e dukura ne baze te kushteve te parandalimit dhe mbrojtjes kundra zjarrit (PMKZ) per nje funksionim normal dhe pa avari te paisjeve te ndryshme ne teresi.

Paisjet e mbrojtjes kundra zjarrit per kete objekt jane te nje rendesie te vecante, dhe jane te domosdoshme si nje pike themelore e funksionimit te tij. Subjekti eshte i pajisur me nje Akt---Teknik te PMNZSH ku jane parashikuar te gjitha masat qe duhen te nderrmerren ne raste te jashtezakonshme, te parandalimit te zjarrit dhe menaxhimit te situates se rrezikut te zjarrit ne raste te vecanta. Ne zbatimin e germs b, te Nenit 34 te Ligjit Nr.8796 date 05.04.2001 "Per Mbrojtjen nga Zjarri dhe Shpetimin", Shoqeria ka marre masat e nevojshme per mbrojtjen ne raste rreziku renie zjarri.

Per mbrojtjen nga Zjarri ne Subjekt jane marre masat e meposhteme:

- Ka fikse zjarri me shkume dhe pluhur.
- Ka rregullore te brendeshme te PMNZSH-se.
- Personeli eshte i instruktuar me rregullat e PMNZSH-se.
- Automjeti Zjarrfikes afrohet nga te tre anet e objektit.
- Jane vendosur bombola zjarrfikese ne ambjentet e punes.
- Ne menyre periodike behet kontrolli i paisjeve dhe i mjeteve te MNZ si dhe behet kualidimi i tyre ne menyre qe te parandalohet rreziqet e mundeshme.
- Jane vendosur tabela per mbrojtjen nga zjarri, si dhe per perdorimin e zjarrshuarsve ne rast aksidente nga zjarri ne piken e karburantit.

- Per tu mbrojtur nga ndonje zjarri i mundshem qe mund te bjere jane ruajtur largesite mbrojtese ndaj zjarrit duke ruajtur largesine e godines dhe objekteve perreth.
- Jane lene distancat e percaktuara per rruge kalim te automjeteve, zjarrefiksive.

Ky subjekt ushtron prej vitesh aktivitetin konform te gjitha ligjeve dhe dispozitave ligjore qe kane te bejne me ushtrimin e ketyre aktiviteteve. Gjate kesaj periudhe ky subjekt ka zbatuar me korrektesi te gjitha dispozitat ligjore, kushtet teknike te punes, duke krijuar edhe nje mjedis bashkekohor per kete lloj aktiviteti.

11.9 Masat per mbrojtjen e mjedisit

Masat per mbrojtjen e mjedisit qe jane marre nga ana e subjektit jane:

- Rregullimi, sistemimi dhe rrethimi i territorit.
- Instalimi i sistemit te ndarjes se ujrave te kanaleve te grumbulluara nga kanalet siperfaqesore te objektit.
- Jane bere kanalizimet e brendeshme te objektit te lidhura me tubacionin kryesor qe shkarkohet ne kanalin prane objektit.
- Ujerat sanitare jane lidhur me rrjetin e kanalizimeve te kesaj zone.
- Ne kanalizimin e zones derdhen vetem ujerat e shiut.
- Mbetjet e ngurta jo te rrezikeshme qe do te krijohen do te grumbullohen dhe periodikisht nga stafi i punes do te perfundojne ne kontenieret e zones e me pas me ane te sherbimit te transportit te mbetjeve nga Bashkia do te shkojne ne landfillin e zones.
- Projekti perputhet me Planin e Pergjithshem Vendor te Bashkise miratuar nga KKT, ku ky objekt eshte i ndertuar me leje ndertimi te miratuar.

11.10 Masat Parandaluese

- Përzgjedhja dhe trajnimi i personelit për mënyrën e veprimit gjatë proceseve të ndryshme në aktivitet.
- Minimizimi dhe evidentimi i zhurmave të mundshme.
- Zbatim rigoroz i sigurimit teknik gjatë punës dhe ndërprerjes së sajë në rast avarie të mundshme.
- Montimi i të gjithë aparateve sinjalizuese të sigurisë dhe rrjetit elektrik.
- Tokëzimi dhe rrufe pritëse, në të gjithë instalimet për të shmangur aksidente me pasoja në mjedis.
- Mbajtja gjithmone fikur e automjeteve kur nuk eshte e nevojshme perdorimi i tyre dhe ruajtja e distances së sigurisë, gjatë operimit të punës nga punonjësit;
- Mbajtja e pajisjeve të nevojshme, nga punonjësit për operimin e punës,

- Lyerja e ambientit të punës (zyra, magazine) dhe pajisjeve me bojë antikorrozive (kundra ndryshkut) çdo dy vite sipas një programi të veçantë, me qëllim mbrojtjen nga korrodimi.
- Pastrimi periodik i rrjetit të drenazhimit të ujrave teknologjike të larjes dhe të shiut, si dhe mirëmbatja e pemëve.
- Kolaudimi periodik i mjeteve të transportit
- Monitorimi periodik i parametrave mjedisor dhe regjistrimi i të dhënave në regjistrin e shoqërisë.

11.11 Masat Kontrolluese

- Pastrimi i ambjenteve ku zhvillohet aktiviteti.
- Pastrimi i rrjetit të drenazhimit të ujrave teknologjike dhe ujrave të shiut përgjatë perimetrit nën administrimin e Shoqërisë ku zhvillohet aktiviteti.
- Vëzhgimi dhe kolaudimi i vazhdueshëm i të gjithë makinerive dhe paisjeve.
- Monitorimi periodik i parametrave mjedisor dhe regjistrimi i të dhënave në regjistrin e shoqërisë.
- Sigurimi i të gjithë pajisjeve të nevojshme për riparimin, pastrimin dhe ndërhyrje në rast emergjencash.
- Trajnimi periodik i punonjësve dhe njohja me planin e ndihmës së shpejtë dhe planin e përballimit të emergjencave të ndryshme.

11.12 Masat Nderhyrese

- Riparimi i menjëhershëm i difekteve dhe avarive teknologjike
- Mobilizimi i menjëhershëm i stafit dhe mjeteve të fikjes së zjarrit.
- Kolaudimi dhe shërbimi i pajisjeve/makinerive nga ekspertë të licensuar, çdo fillim viti.
- Kapja, asgjësimi i menjëhershëm në rastet e derdhjeve të lubrifikantëve dhe pastrimi i menjëhershëm i ambientit të punës me detërgjentë të pcsaçëm, që mund të gjenerohen nga veprimtaria dhe automjetet që kryejnë këtë shërbim.
- Zëvendësimi i menjëhershëm të pjesëve të pajisjeve/ makinerive dhe mjeteve të punës, në rastet e avarive të mundshme.
- Rigjenerimi i ambientit të dëmtuar.
- Riparimi i menjëhershëm i teknologjisë dhe automjeteve, në raste avarie të mundshme apo dëmtim të instalimeve.

- Në rastet e avarive të ndryshme do të njoftohet i gjithë stafi i punonjësve dhe klientët e gjendur aty, me qëllim sigurimin e jetës së tyre dhe ndërhyrjen për sigurimin e automjeteve dhe pajisjeve kryesore.
- Njoftimi i organeve kompetente, për rastet e mundshme.
- Pajisja e zones së aktivitetit me sinjalistikën e duhur dhe shenjat dalluese në rastet e rrezikut të mundshëm, për operimin normal të punës në objekt.
- Njoftimi i menjehershëm i automjeteve dhe njësive të specializuara në rast emergjencash (zjarrfikëse, autoambulanca, etj).
- Teritori ku ndodhet aktiviteti mbahet pastër por dhe ne rast se do te kete ndotje e mjedisit ose demtim te tije do te marre masa per rehabilitimin e tij si ne gjendjen e meparshme.

11.13 Masa lehtësuese për funksionimin eficient dhe të sigurtë të punës në aktivitetin e transferimit të mbetjeve:

- Të mirëmbahen mjediset e gjelbëruar në mënyrë të përhershme dhe të mbillen edhe bimë dekorative autoktone në kushte artificiale për të rritur koeficientin e gjelbërimit.
- Të shmanget në maksimum perdorimi i mjeteve të transportit kur nuk është e nevojshme dhe të reduktohen zhurmat në orët e vona.
- Të vendosen tabela paralajmëruese për rreziqet për kalimtarët dhe punonjësit.
- Të vendosen kontenier për mbajtjen pastër të ambjenteve nga mbetjet urbane për numrin e punonjësve.
- Investitori të respektojë detyrimet e vendosura në Lejen Mjedisore që do të miratohet nga AKM.
- Subjekti të jetë në dijeni dhe të azhurnohet për kuadrin ligjor për mjedisin dhe ndryshimeve të tij.
- Është detyrë e zhvilluesve te aktivitetit të integrojnë elementët e domosdoshëm të propozuar për parandalimin, minimizimin dhe eliminimin e ndikimeve negative në mjedis, shëndet dhe aspektin social.
- Është detyrë e Njesise Vendore gjithashtu të zbatojë rigorozisht detyrimet e përcaktuara për të garantuar mbrojtjen e mjedisit dhe shëndetit.
- Përcaktimi i vend---parkimit të automjeteve si dhe pajisja e vend parkimeve me sinjalistikën përkatëse.
- Do të kontrollohen kushtet teknike të mjeteve të punës në mënyre periodike për të evituar, parandaluar rrjedhjet e lubrifikanteve dhe hidrokarbureve në mjedis, emëtimin e gazeve dhe zhurmave të tepërta të shkaktuara nga avari të mundshme teknike të mjeteve.

- Veglat/Pajisjet/Makinerite e punës që shërbejnë për procese të ndryshme do të zëvendësohen me të reja, sipas jetëgjatësisë së tyre dhe efikasitetit që kanë në kryerjen e operacioneve të transferimit të mbetjeve
- Ambienti i zyrave dhe pajisjet/mjetet në zonën e shfrytëzuar do të lyhet periodikisht me bojë higjienike dhe antikorrozive, me qëllim plotësimin e kushteve Higjieno---Sanitare.
- Do të bëhet menaxhimi i mbetjeve të ngurta, të cilat do të jenë; lëndë të ambalazheve, letra---kartona, si dhe lëndë organike të prodhuara nga punonjësit, ku këto mbetje do të transportohen rregullisht në vendin e caktuar nga Njesia Vendore, ku firma do të marrë masa për menaxhimin e këtyre mbetjeve të ngurta, do të vendosen në kosha selective sipas rrymave specifike të mbetjeve.
- Do të bëhet pastrimi periodik i rrjetit të drenazhimit të ujrave të shiut në këtë objekt ose e mjedisit përreth drejt mjedisëve të gjetëruara. Mjedis i gjëlëruar përreth do të jetë nën kujdesjen e personelit që do të punësohet vetëm për punimet agro---mjedisore të nevojshme.
- Do të bëhet pastrimi periodik i rrjetit të drenazhimit të ujrave të shiut në këtë objekt ose e mjedisit përreth drejt mjedisëve të gjetëruara. Mjedis i gjëlëruar përreth do të jetë nën kujdesjen e personelit që do të punësohet vetëm për punimet agro---mjedisore të nevojshme.
- Aktiviteti disponon infrastrukturën e nevojshme, me distancat e përcaktuara për rrugë kalim të punonjësve, automjeteve, zjarrëfiksive, etj.
- Eshtë ndertuar sistemi i drenazhimit të ujrave teknologjike dhe lëvizjes së ujërave të shiut.
- Do të bëhet trajnimi periodik i punonjësve mbi kushtet e sigurimit teknik gjatë operimit të punës, si dhe të kualifikohen stafi përgjegjës për operimin e punës në instalimin për ruajtjen/magazinimin transferimin e mbetjeve.

12. PROGRAMI MONITORIMIT

12.1 Qëllimet e monitorimit mjedisor

Monitorimi për parametrin që na intereson bëhet nëpërmjet matjeve të përsëritura, që merren me një frekuencë të mjaftueshme, për të bërë të mundur vlerësimin e gjendjes së mjedisit dhe ndryshimeve të tij në kohë.

Qëllimi i monitorimit mjedisor është që të sigurojë të dhëna nëpërmjet të cilave të vlerësohet nëse zhvillimi i veprimtarisë është në përputhje me ligjet dhe standardet mjedisore që lidhen me të, për të vlerësuar shkallën e ndikimit (nëse ka), si dhe për të vlerësuar performancën mjedisore të menaxhimit të saj në kuadër të përmirësimit të vazhdueshëm.

12.2 Objektivat e Monitorimit:

- Të krahasojë cilësinë dhe gjendjen e mjedisit para fillimit të aktivitetit me atë gjatë funksionimit të tij.
- Të monitorojë emetimet (nëse ka) në të gjitha fazat e funksionimit të aktivitetit në përputhje me normat dhe standardet ligjore të Shqipërisë dhe BE.
- Të përcaktojë nëse ndryshimet e mundshme mjedisore janë si rezultat i zhvillimeve të aktiviteteve që kryhen në rajonin ku zhvillohet aktiviteti dhe nëse ka lidhje dhe impakte kumulative me aktivitetin e propozuar.
- Për të përcaktuar efektivitetin e masave përmirësuese të zbatuara nga aktorët zhvillues të aktivitetit në rajon.
- Për të përcaktuar impaktet afatgjatë (nëse ka).
- Për të përcaktuar zgjatjen e kthimit në normalitet të cilësisë së mjedisit në rajon, në rastet kur vlerësohet se ka ndikime dhe impakte në të.
- Të krijojë një arkivë (regjistër) të cilësisë së mjedisit, një bazë të dhënash që do të mund të përdoret në të ardhmen.
- Për të garantuar përshtatshmërinë e një objekti mjedisor për tu përdorur për qëllim të caktuar.

12.3 Plani i monitorimit

Me qenë se kemi të bëjmë me instalime për tregetimin me pakice të karburanteve dhe GNL, i pozicionuar në Zona Urane nevojitet një monitorim i vazhdueshëm, jo vetëm në sheshin e transferimit por dhe në një zonë mbi 50 m për rreth sheshit ku do të zhvillohet aktiviteti.

Plani i monitorimit do të konsistojë në:

- Monitorimi i parametrave tekstin të instalimit.
- Monitorimi i zonës së mundshme të gjenerimit të aromave gjatë zhvillimit të veprimtarisë
- Monitorimi i parametrave fizike dhe dinamike të shpërndarjes së emetimeve të gazeve dhe marrja e masave përkatëse të parashikuara në projekt, për parandalimin e tij.
- Monitorimi i shkarkimit të ujrave të ndotura në sipërfaqen e aktivitetit

12.4 Plani i monitorimit të ndikimit në mjedis.

Do të kryhet monitorimi i pluhurave, i zhurmës cilësisë së ujrave megjithëse në kemi thënë më lart që janë minimale.

Pra monitorimi do të konsistojë në matjen e parashikuar të indikatorëve mjedisor.

- Ne Subjekt respektohen standardet e normativat per nivelin e zhurmave te lejuar ditën, per vete llojin e aktivitetit qe kjo zhurme mund te krijohet nga aktiviteti dhe ne raste te rralla, vetem gjate ndezjes se gjeneratorit.
- Brenda teritorit te aktivitetit relativisht mund te kete zhurme qe mund te ndikojne vetem ne shendetin e punonjesve, por jo ne ambientin perreth per aktivitetet e tjera apo per banoret perreth.
- Ambienti ku ushtrohet aktiviteti eshte i sheshte dhe i projektuar mire, nuk ka rritje te nivelit te zhurmave dhe nuk ndikon ne shendetin e punonjesve.
- Do te behet menaxhim me i mire i instalimeve dhe paisjeve per te mos pasur ndotje akustike dhe ndotje termike jashte normave te lejuara.
- Zhurma eshte nje tingull i padeshiruar, dhe sidomos gjate punes, por qe nuk i kemi kaluar ato te normave te lejuara per punen ditën, deri tani nuk kemi pasur ankesa nga individe apo subjekte prane aktivitetit tone qe ti kemi shqetesuar per zhurme, megjithate jemi te hapur per te pritur çdo ankesë te ketij lloji apo tjeter.

Të dhënat që do të mblidhen do të vihen në dispozicion të organeve shtetërore dhe të interesuarve të tjerë, gjithashtu këto të dhëna do të analizohen me qëllim përmirësimin e performances mjedisore të veprimtarisë dhe bërjen e korigjimeve të nevojshme.

Në monitorimin e sipërfaqeve të mbjella të pemëve dhe bimëve të mbjella, ecurinë normale të mbirjes dhe zhvillimit të tyre.

Në rastet kur vërehet se ka dëmtime merren masa për zevëndësimin me fidanë të rinj.

Monitorimi i çdo sipërfaqe të mbjelle do të vazhdoje për një periudhe 4 vjecare kohë gjatë së cilës bimët kanë marrë një zhvillim të konsiderueshëm dhe nuk kanë nevojë për shërbim.

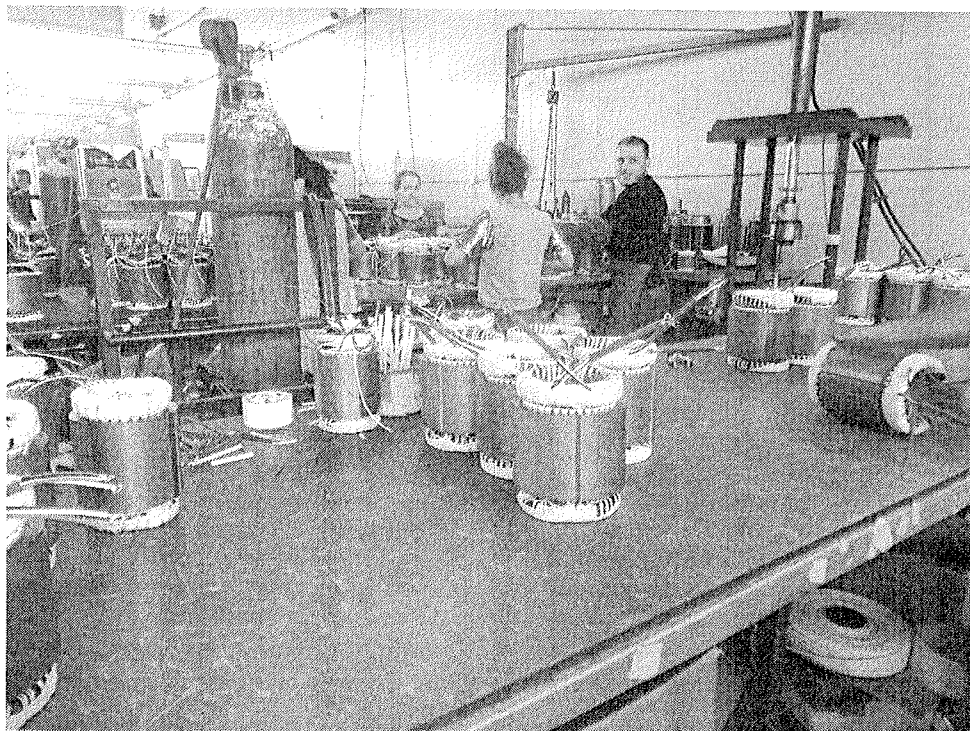
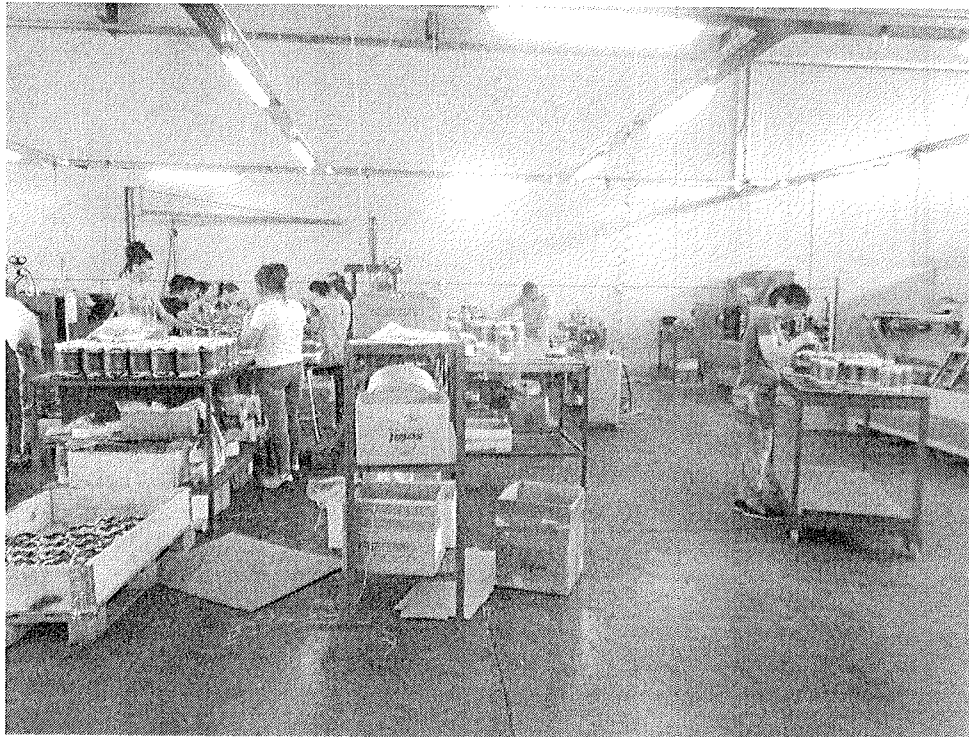
Planet e sigurisë dhe të menaxhimit të katastrofave hipotetike

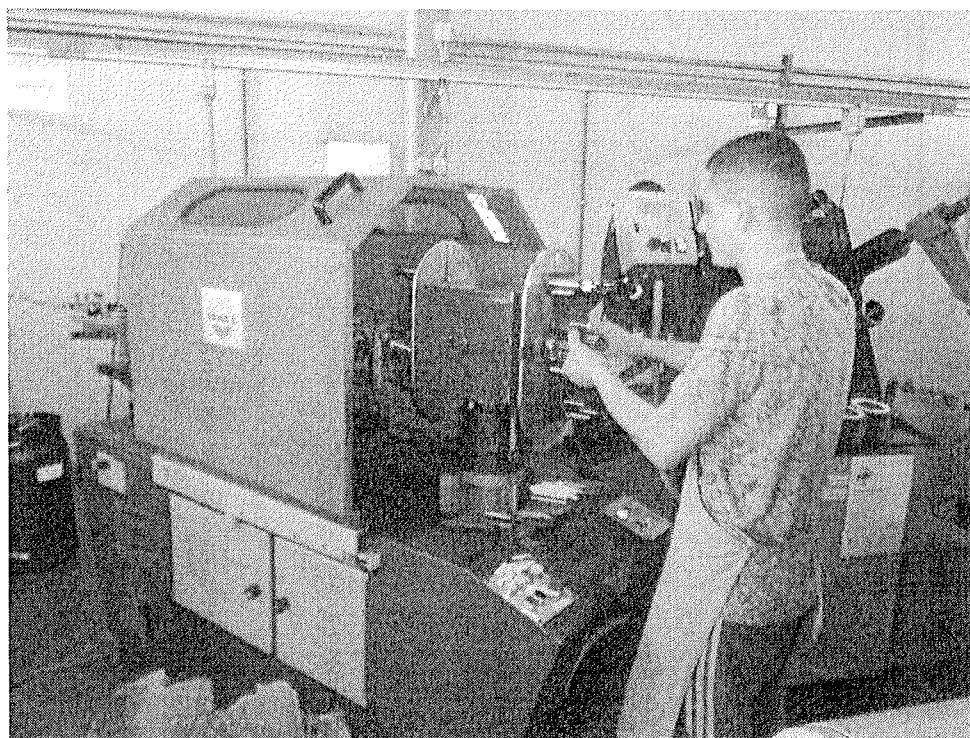
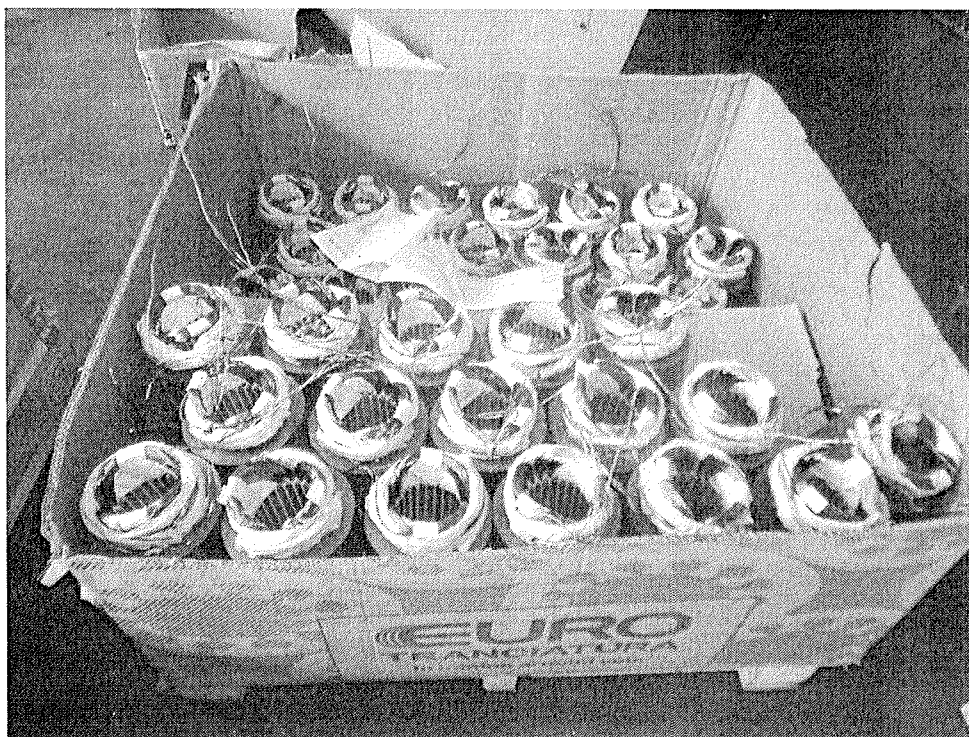
- Plani i evakuimit të njerëzve në raste alarmi (emergjence),
- Procedurat e sigurimit në punë apo rregullat e sigurimit teknik,
- Procedurat e mjekimit dhe të ndihmës së shpejtë në raste aksidentesh në punë,
- Emrat e personave të kontaktit dhe numrat e tyre të telefonit,
- Procedurat e nënshtrimit apo fikjes së zjarrit,
- Plani i sigurisë së rrjedhjeve të mundshme të naftës apo lubrifikantëve,

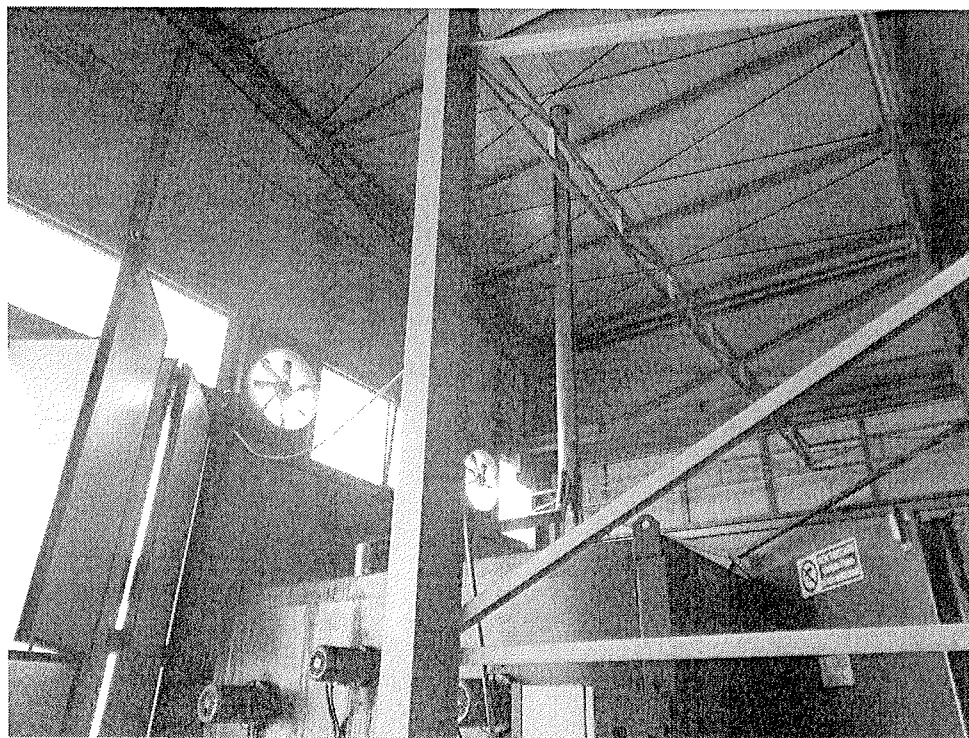
Shoqeria "MOTOR EL" Sh.p.k ka realizuar nje program te monitorimit nga specialiste qe do te marrin ne konsiderate mundesine per te realizuar nje monitorim realist te elementeve me ndikim ne mjedis. Ne aktivitet duhet te jene ne gjendje gadishmerie prozhektoret dhe mjete te fuqishme ndricimi, mjetet e fikjes se zjarrit, uniformat anti-zjarr per personelin, i cili duhet te kete bere trajnimin e nevojshem per te tilla raste per te vepruar me shpejtesi dhe korrektesi.

Per sa me siper eshte e mundur qe te perzgjidhen per tu monituruar nga vete investitori ata elemente qe realisht mund te identifikohen, maten, regjistrohen dhe pastaj komunikohen ne Instancat Shtetere.











REPUBLIKA E SHQIPËRISË
BASHKIA DURRES
DREJTORIA MZSH

Nr 630 Prot

Durrës, me 06/06 /2020

CERTIFIKATË PËR SIGURINE NGA ZJARRI

Mbështetur ne piken 2 te nenit 3, pikat 3,4 te nenit 41 te Ligjit nr. 152 / 2015 "Për Shërbimin e Mbrojtjes nga Zjarri dhe Shpëtimi", si dhe duke konsideruar kontrollin teknik te realizuar ne dt 28/05/2020.

LESHOJME :

Certifikaten e Sigurise nga Zjarri per lejimin e ushtrimit te aktivitetit Nr 31 Di 06/06/2020 per respektimin e rregullave te parashikuara nga legjislacioni, per parandalimin e zjarreve ,si dhe per ekzistencen e kushteve te sigurise nga zjarri ne objektin e kategorizuar (A).

Emri / "MOTOR- BL" Shpk Nipt(K 72218501R)

Adresa e Objektivit Lagja 14, Ish Serat Kenete, Shkozet, Durrës

Aktiviteti i ushtruar ne objekt :

Avolzhim Motorra Elektrike

Procesi i vleresimit te projektit :

Mirafim fillestar i projektit te MZSH Modifikimi I projektit sipas aktivitetit 2018

Lendet / substancat qe paraqesin rrezikshmëri per zjarr ose shpërthim në aktivitet

Ska

Siperfaqja e përgjithshme e objektit / aktivitetit / lartësia/ nr kateve /mbi /nën nivelin

3 Reparte 1800m², dhe 1200m, 800m² 1 Kate mbi nivel, + Ambjente Zyra, lartësia 9.5M

Implantet aktiv të mbrojtjes nga zjarri ne objekt:

Mjetet për fikjen e zjarreve :

Instalime të fiksuara për Mbrojtjen nga zjarri :

Implant për fikjen automatike të zjarrit(tip sprinkler) : Jo

Implant hidrik antizjarr(diametri I hidrantit të instaluar) DN45 Tip Manual Cope 3

Implanti I fikseve të lëvizshme(nr total fikseve) : 9 Fiksa 6Kg (ABC)

Implanti i diktimit /sinjalizimit të zjarrit / (detektorët të instaluar) : Jo

Rezerva hidrike ne objekt / aktivitet : -depozite uji

E vleshme deri :

Kontrolluesi
Oficer INS-Parandalimi
Fatmir Taraj

DREJTORI M Z SH - ve
Kom. ADRIATIK VELAJ



Sheshi "Uria", tel & fax +355 52 2/223 10e-mail: info@durrës.gov.al

13. INFORMACIONIN PËR LEJET, AUTORIZIMET DHE LIÇENSAT E NEVOJSHME PËR PROJEKTIN, NË PËRPUTHJE ME PËRCAKTIMET E BËRA NË LEGJISLACIONIN NË FUQI, SI DHE INSTITUCIONET KOMPETENTE PËR LEJIMIN / AUTORIZIMIN/ LIÇENSIMIN E PROJEKTIT.

Shoqëria "MOTOR EL" Sh.p.k. me administrator z. **Sajmir Balliu**, është i regjistruar ne QKR me date 13.07.2007, dhe është pajisur me çertifikaten e regjistrimit si person juridik, me numër

NIPT K 72218501 R, si dhe ka dokumentacionin e kontratave që ka lidhur për furnizimin me uje dhe energji elektrike. ku midis veprimtarive të tjera ka dhe "**Prodhimi i pajisjeve elektrike n.q.s. nuk janë përmendur diku tjetër në këtë shtojcë.**"

Subjekti do ndjek të gjitha procedurat ligjore për tu pajisur me lejet përkatëse për funksionimin konform të gjitha rregullave të këtij projekti.

Nisur nga sa u paraqit me lart dhe ne dokumentacionin perkates shoqerues, perfundimisht mund te themi se projekti i Subjektit "MOTOR EL" Sh.p.k. per piken ID 9.2," Prodhim i pajisjeve elektrike n.q.s. nuk janë përmendur diku tjetër në këtë shtojcë."ne Lagja 14,Autostrada Tirane – Durres,Durresme administrator z.Sajmir Balliu nuk do te sjelle pasoja negative per mjedisin e zones.

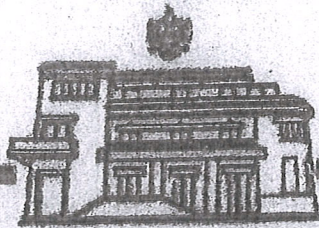
Si perfundim mund te themi se projekti qe do te ndertoet konsiderohet i pershtatshem dhe i pranueshem ne zonen e zgjedhur nga investitori, pa krijuar probleme mjedisore per zonen perreth.

Hartoi materialin
STUDIO MJEDISORE
"DEA PROJEKT"Sh.p.k.
Eksperti i Vlersimit e Auditimit Mjedisor

ARJAN BALA



Çertifikuar nga Ministria e Mjedisit
Nr. 11594 Prot, Nr. identifikus 197, date 10.12.2014



REPUBLIKA E SHQIPËRISE
MINISTRIA E MJEDISIT

Nr. 11599 Prot.

Tiranë, më 10.12 2014

Nr. identifikues 197

ÇERTIFIKATË

Në mbështetje të Vendimit të Këshillit të Ministrave Nr. 122, datë 17.02.2011 Për një ndryshim në Vendimin Nr. 1124, datë 30.7.2008, të Këshillit të Ministrave, "Për miratimin e rregullave, të procedurave dhe kriterëve për pajisjen me certifikatën e specialistit, për vlerësimin e ndikimit në mjedis dhe auditimin mjedisor".



Z. ARIAN BALA

Çertifikohet për hartimin e raporteve të vlerësimit të ndikimit në mjedis, për të kryer auditimin mjedisor, për hartimin e ekspertizave për probleme mjedisore dhe thirrjen si ekspert për të vlerësuar një raport të vlerësimit të ndikimit në mjedis ose rezultatet e një auditimi.

PER SUBJEKTIN
"MOTOR EC" SH.PK.
DURRES

MINISTRI



Lefter KOKA





REPUBLIKA E SHQIPËRISË

MINISTRIA E FINANCAVE DHE EKONOMISË
QENDRA-KOMBËTARE E BIZNESIT

LN-4030-11-2017

LICENCË

D.E.A. PROJEKT

NUIS/NIPT: L72115007S

Adresa Tirane TIRANE Tirane Adresa: Njësia Administrative nr.7, Rruga e "Kavajes", zona kadastrale 8250, nr. pasurie I/992+3-N4

Kodi III.2.A

Kodi tjetër

Data e lëshimit 2017-11-02

Afati i vlefshmërisë Pa afat

Kategoria

Shërbime ekspertize dhe/ose profesionale lidhur me ndikimin në mjedis

Nënkategoria

Veprimtarië e ekspertizës lidhur me ndikimin në mjedis

Veprimtari specifike

Ndikim në mjedis, Auditim mjedisor

Specialiteti

Emërtimi përshkrues i veprimtarisë

Veprimtarië e ekspertizës lidhur me ndikimin në mjedis (Auditim mjedisor dhe Vlerësimi i ndikimit në mjedis).

Kufizime specifike

Licenca ushtrohet sipas kufizimeve në legjislacionin në fuqi

Detyrime specifike

Licenca ushtrohet sipas detyrimeve në legjislacionin në fuqi

Vendi i kryerjes së veprimtarisë

Në të gjithë territorin e Republikës së Shqipërisë.

Nënshkrimi i sportelit



Valosur elektronikisht nga Qendra
Kombëtare e Biznesit
Date:2020/09/21 14:54:57 +02:00
L72115007S20200521145442234006

Shënim : Ky dokument është gjeneruar dhe valosur me anë
te një procedure automatike nga një sistem elektronik (Qendra Kombëtare e Biznesit)

