

NJOFTIM

Drejtuar: Agjencise Kombetare te Mjedisit

Lenda: Kerkese per zhvillimin e procedures se degjeses me publikun

Shoqeria "AGHAK CARA" Sh.p.k njofton Agjencine Kombetare te Mjedisit per zhvillimin e procedures se informimit te publikut per aplikimin per leje mjedisi te tipit B per instalimin:

Impiant larje dhe fraksionim inertesh , me vendndodhje Qarku Lezhe, Bashkia Kurbin, Nj.A Milot, Mal Milot, Zk. Nr. 2581, me pasuri nr. 1/27/1.

Ky njoftim hartohet Referuar VKM 419, date 25.06.2014 , Për miratimin e kërkesave të posaçme për shqyrtimin e kërkesave për leje mjedisi të tipave A, B dhe C, për transferimin e lejeve nga një subjekt te tjetri, të kushteve për lejet respektive të mjedisit, si dhe rregullave të hollësishme për shqyrtimin e tyre nga autoritetet kompetente deri në lëshimin e këtyre lejeve nga QKB-ja" te ndryshuar, kreu VI "Informimi dhe pjesemarrja e publikut per aplikimin per leje mjedisi te tipit A dhe B", bashkangjitur gjeni dokumentacionin e kerkuar, sipas pikes 2 te ketij kreu:

- a) Informacion nëse kërkesa do të jetë për "**Aplikim për leje mjedisi të tipit A ose të tipit B**" apo "Aplikim për ndryshim thelbësor në kushtet e lejes së mjedisit të tipit A ose të tipit B".
- b) Të dhënat e ekstraktit të QKR-së;
- c) Adresën e vendndodhjes së instalimit;
- d) Përshkrimin e veprimtarisë që parashikohet të zhvillohet në instalim;
- e) Një përshkrim të elementeve të listuara në formularin informues;
- f) Përmbledhjen joteknike të raportit të vlerësimit të ndikimit në mjedis në nivel kombëtar ose ndërkuftar, kur kërkohet procedura e VNM-së;
- g) Konsultimet ndërkufitare, kur kërkohet sipas legjislacionit në fuqi;
- h) Autoritetin vendimmarrës për dhënien e aktit të miratimit të lejes së mjedisit, procedurat dhe afatet që do të ndiqen;
- i) Adresën e AKM-së, ku publiku mund të dërgojë komentet dhe sugjerimet e tij, me shkrim apo në formë elektronike, brenda 20 (njëzet) ditëve nga data e njoftimit

Subjekti "AGHAK CARA" Sh.p. k

NIPTI: M07508301P

Selia: Lezhe, Laç, lagjja nr. 6, rruga e "Patokut" km.2, Zk. Nr. 2365 me pasuri nr. 2617.

Administratori

Preng Cara

- a. Kërkesa për vendosjen në funksionim të instalimit “Impiant larje dhe fraksionim inertesh” është për aplikim **per leje të re mjedisore të tipit B**, sipas Shtojcës 1, të Ligjit Nr. 52/2020, Për disa ndryshime në ligjin nr. 10 448, datë 14.7.2011 “Për lejet e mjedisit” të ndryshuar”:
Industria minerare

ID 3.11. Prodhimi dhe fraksionimi i produkteve minerale jometalike.

b. TE DHENAT E EKSTRAKTIT TE QKB-SE



REPUBLIKA E SHQIPËRISË

MINISTRIA E FINANCAVE DHE EKONOMISË
QENDRA KOMBËTARE E BIZNESIT

**EKSTRAKT HISTORIK I REGJISTRIT TREGTAR PËR TË
DHËNAT E SUBJEKTIT “SHOQËRI ME PËRGJEGJËSI TË
KUFIZUAR”**

GJENDJA E REGJISTRIMIT

1. Numri unik i identifikimit të subjektit (NUIS)	M07508301P
2. Data e Regjistrimit	08/01/2020
3. Emri i Subjektit	AGHAK CARA
4. Forma ligjore	SHPK
5. Data e themelimit	26/12/2019
6. Kohëzgjatja	Nga: 26/12/2019
7. Zyra qendrore e shoqërisë në Shqipëri	Lezhe Lac LAC Lagjja nr 6, Rruga e Patokut km.2, Ndertëse I kateshe, Zk. nr.2365 me Pasuri nr.26/17
8. Kapitali	8.000.000,00
8.1 Numri i përgjithshëm i kuotave	1,00
9. Objekti i aktivitetit	-Import-Eksport,grumbullim, perpunim, tregetim te skrapit, hekurit etj,tregti te mallrave industriale,aktivitet ne fushen e ndertimit,fitness,bar-restorant, taverne, klub nate, transport detar;Agjensi Imobilare 2-Ne fushen e Agjensive Spedicionare Detare.Prodhim dhe tregtim betoni,prodhime parafabrikate betoni.Prodhim dhe tregtim inertesh e te tjera materiale e produkte ndertimi.Peshkim selektiv.Studimi,projektimi,vleresimi,konsulenca,monitorimi ne kerkimin,zbulimin,shfrytezimin,perpunimin dhe tregtimin ne import dhe eksport te mineraleve metalore dhe ndertimore,rehabilitimin e mjedisit pas shfrytezimit,perdorimin civil te lendeve plasese ne siperfaqe dhe ne nentoke.Ndertimin e veprave publike,ndertime civile,ekonomike dhe industriale,rikonstruksion ndertesash,veshje fasadash,punime dheu,sistemime,tarracime terrenesh,vepra kullimi dhe vaditese,ndertime rruge

c. ADRESA E VENDNDODHJES SE INSTALIMIT

Emri i instalimit/impianitit ¹	Industria minerare
Adresa ku ndodhet apo do të ngrihet instalimi/impianiti	Qarku Lezhe, Bashkia Kurbin, Nj.A Milot, Mal Milot, Zk. Nr. 2581, me pasuri nr. 1/27/1.
Kategoritë e aktiviteteve/veprimtarive industriale të cilat duhet të kërkojnë leje mjedisi ²	ID 3.11. Prodhimi dhe fraksionimi i produkteve minerale jometalike

Ortofoto e vendit ku do te ushtrohet aktiviteti “Impiant larje dhe fraksionim inertesh”.



¹ Përshkruaj titullin sipas kolumnës 1 të Shtojcës 1 të Ligjit Për lejet e mjedisit

² Shkruani kodet e specifikuar në kolumnën 2 (e emërtuar ID) dhe aktivitetet e specifikuar në kolumnën 3 (Veprimtaria) të përcaktuara në Shtojcën 1 të Ligjit për Lejet e Mjedisit. Nëse instalimi përfshin disa aktivitete të lidhura me IPPC, është e nevojshme për të shënuar secilin prej tyre me një kod. Kodet duhet të jenë të ndara qartë.



d. PERSHKRIMI I VEPRIMTARISE QE PARASHIKOHET TE ZHVILLOHET

AKTIVITETI: Impiant larje dhe fraksionim inertesh
Adresa: Qarku Lezhe, Bashkia Kurbin, Nj.A Milot, Mal Milot, Zk. Nr. 2581, me pasuri nr. 1/27/1.
Subjekti: "AGHAK CARA" Sh.p. k
Administrator: Z. Preng Cara

- Hyrje

Profili i shoqërisë "AGHAK CARA" Sh.p.k

Ushtrimi i aktivitetit per Impiant larje dhe fraksionim inertesh të shoqërisë "AGHAK CARA" Sh.p.k është i vendosur ne Qarku Lezhe, Bashkia Kurbin, Nj.A Milot, Mal Milot, Zk. Nr. 2581, me pasuri nr. 1/27/1. Kjo shoqëri është regjistruar në Qendrën Kombëtare të Regjistrimit, për aktivitetin ne fushen "Import-Eksport,grumbullim, perpunim, tregetim te skrapit, hekurit etj, tregti te mallrave industriale, aktivitet ne fushen e ndertimit, fitness, bar-restorant, taverne, klub nate, transport detar; Agjensi Imobilare 2-Ne fushen e Agjensive Spedicionare Detare. Prodhim dhe tregtim betoni, prodhime parafabrikate betoni. Prodhim dhe tregtim inertesh e te tjera materiale e produkte ndertimi. Peshkim selektiv. Studimi, projektimi, vleresimi, konsulenca, monitorimi ne kerkimin, zbulimin, shfrytezimin, perpunimin dhe tregtimin ne import dhe eksport te mineraleve metalore dhe ndertimore, rehabilitimin e mjedisit pas shfrytezimit, perdorimin civil te lendeve plasese ne siperfaqe dhe ne nentoke. Ndertimin e veprave publike, ndertime civile, ekonomike dhe industriale, rikonstruksion ndertesash, veshje fasadash, punime dheu, sistemime, tarracime terrenesh, vepra kullimi dhe vaditese, ndertime rruge kategoria V dhe VI, veshje rrugesh me asfalto beton, ndertim mbi shtrese, ndertim te veprave arti te ndryshme, ujesjellesa dhe kanalizime e te tjera. Prodhim dhe tregtim te materialeve te ndertimit si

tulla, pllaka dekorative, prodhime betoni e llac me nyje te perqendruar, prodhime artizanale, konstruksione te llojeve te ndryshme etj. Tregtim me shumice dhe pakice ne import dhe eksport te mallrave te ndryshme industriale, ushqimore, hidrosanitare, hidraulike, makineri dhe pajisje industriale e bujqesore, pjese kembimi per pajisje industriale, bujqesore, produkte bujqesore e blektorale, bime medicinale e mjeksore, prodhim dhe perpunim te lendes drusore, transport te mallrave brenda e jashte vendit ne te gjitha rruget e transportit, toke, det, hekurudhe ajer etj. Prodhim, perpunim, ambalazhim (paketim), shitje, eksport dhe transport nderkombetar te artikullit çimento, rifuzho dhe me thase. Import, eksport, grumbullim, riciklim, perpunim te skrapit”, me Nr NIPT: **M07508301P**. Nga sa me siper subjekti kryen aktivitetet edhe ne fushen e larjes dhe fraksionimit te inerteve.

Foto te siperfaqes ku do te zhvillohet aktiviteti





Skeme teknologjike e impiantit qe do instalohet



Informacion mbi kompanine “AGHAK CARA” Sh.p. k

Shoqeria “AGHAK CARA” Sh.p. k është një shoqëri e regjistruar në Qendrën Kombëtare të Regjistrimit, për aktivitetin në fushën “Import-Eksport, grumbullim, përpunim, tregëtim të skrapit, hekurit etj, tregëti të mallrave industriale, aktivitet në fushën e ndërtimit, fitness, bar-restorant, taverne, klub nate, transport detar; Agjensi Imobilare 2-Ne fushën e Agjensive Spedicionare Detare. Prodhim dhe tregëtim betoni, prodhime parafabrikate betoni. Prodhim dhe tregëtim inertesh e të tjera materiale e produkte ndërtimi. Peshkim selektiv. Studimi, projektimi, vlerësimi, konsulenca, monitorimi në kërkimin, zbulimin, shfrytëzimin, përpunimin dhe tregëtimin në import dhe eksport të mineraleve metalore dhe ndërtimore, rehabilitimin e mjedisit pas shfrytëzimit, përdorimin civil të lendeve plasese në sipërfaqe dhe në nentoke. Ndërtimin e veprave publike, ndërtime civile, ekonomike dhe industriale, rikonstruksion ndërtësash, veshje fasadash, punime dheu, sisteme, terracime terrenesh, vepra kullimi dhe vaditese, ndërtime rrugë kategoria V dhe VI, veshje rrugësh me asfalto beton, ndërtim mbi shtrese, ndërtim të veprave arti të ndryshme, ujësjellësa dhe kanalizime e të tjera. Prodhim dhe tregëtim të materialeve të ndërtimit si tulla, pllaka dekorative, prodhime betoni e llac me nyje të përqendruar, prodhime artizanale, konstruksione të llojeve të ndryshme etj. Tregëtim me shumice dhe pakice në import dhe eksport të mallrave të ndryshme industriale, ushqimore, hidrosanitare, hidraulike, makineri dhe pajisje industriale e bujqësore, pjesë këmbimi për pajisje industriale, bujqësore, produkte bujqësore e blektorale, bime medicinale e mjeksore, prodhim dhe përpunim të lendes drusore, transport të mallrave brenda e jashtë vendit në të gjitha rrugët e transportit, toke, det, hekurudhe ajër etj. Prodhim, përpunim, ambalazhim (paketim), shitje, eksport dhe transport ndërkombëtar të artikullit çimento, rifuzho dhe me thasë. Import, eksport, grumbullim, riciklim, përpunim të skrapit”. Qëllimi i firmës ka qenë dhe mbetet përbushja e kërkesave të cilesive dhe për këtë kompania ndjek dhe zbaton me rigorozitet menaxhimin e cilesive në të gjitha hallkat e saj.

Për këtë qëllim, subjekti “AGHAK CARA” Sh.p. k referuar Shtojcës 1 të Ligjit nr. 52/2020 Për disa ndryshime në ligjin nr. 10 448, datë 14.7.2011 “Për lejet e mjedisit” të ndryshuar dhe VKM nr. 419, datë 25.6.2014 “Për miratimin e kërkesave të posaçme për shqyrtimin e kërkesave për leje mjedisi të tipave A, B dhe C, për transferimin e lejeve nga një subjekt tjetri, të kushteve për lejet respektive të mjedisit, si dhe rregullave të hollësishme për shqyrtimin e tyre nga autoritetet kompetente deri në lëshimin e këtyre lejeve nga QKB-ja” të ndryshuar, Kreu VI ka plotësuar dokumentacionin e kërkuar për t’u pajisur me Leje Mjedisit të Tipit B për aktivitetin “Impiant larje dhe fraksionim inertesh”, me vendndodhje: Qarku Lezhe, Bashkia Kurbin, Nj.A Milot, Mal Milot, Zk. Nr. 2581, me pasuri nr. 1/27/1. Subjekti ka siguruar staf dhe pajisje profesionale për zhvillimin e këtij aktiviteti.

Vendosja e këtij instalimi në këtë zonë është e pershtatshme për zhvillimin e këtij aktiviteti pasi është në distancë nga qendrat banuara dhe dendësia e objekteve të banimit nuk është e madhe, gjithashtu ndodhet në largësi nga objektet apo veprat hidroenergjetike, etj. Në zonën në studim nuk ka objekte banimi apo shërbimesh të ndryshme.

Qëllimi i këtij aktiviteti është larje dhe fraksionim inertesh me të gjitha parametrat, klasen, fortesinë dhe cilesitë e kërkuara në treg. Inertët e prodhuara përdoren si lende e pare në fushën e infrastruktures, për ndërtimin e objekteve, rrugëve, etj.

Aktiviteti zhvillohet në një ambient të pershtatshëm, duke mos krijuar kështu dëm apo efekte negative të ndryshme në mjedisin përreth.

Procesi i punës për larje dhe fraksionim inertesh konsiston si më poshtë:

Impianti funksionon ne kete menyre: ne bunkerin e furnizimit te inerteve hidhen me buldozer inerte te fraksioneve te ndryshme sipas cilesise se kerkuar te produktit. Me pas nepermjet transportiereve ato transportohen per ne vaskat e larjes se materialit, te cilat funksionojne me sistem rrotullues me lopata te cilat terheqin lenden e pare te pastruar. Me pas inertet e lara, transportohen serish me transportier te tjere te cilet e dergojne materialin ne mullirin e thyerjes se gureve dhe prodhimin e inerteve te diametrave te ndryshme sipas kerkeses. Produkti, ne baze te diametrit dhe cilesise, depozitohet ne disa pirgje te ndryshme, nga ku merret me eskavator dhe depozitohet ne sheshin e depozitimit e te ruajtjes se materialit. Materiali ngarkohet ne mjetet e renda te transportit nepermjet eskavatoreve te levizshem, ndersa shkarkimi i tyre kryhet nga kamione vetshkarkues.

Njësitë teknike të këtij instalimi janë:

Kabina e komandimit te impiantit

Bunkeri i furnizimit me inerte

Eektromotore per venien ne pune te mullirit dhe transportiereve

Transportier ne seri per inertet

Rrjeta dhe depozita e larjes se pastrimit te inerteve

Mulliri per fraksionimin e inerteve

Sheshet e depozitimeve te inerteve te perpunuara

I gjithë sheshi ku do te ushtrohet aktiviteti do te sistemohet dhe do te pajiset me te gjitha kushtet dhe makinerite dhe pajisjet e nevojshme per zhvillimin e tij. Brenda siperfaqes te prones ku do te kryhet aktiviteti ka hapësira te mjaftueshme edhe per parkimin e mjeteve dhe magazinimin e lendeve te para. Zona ku do ndertohet aktiviteti ndodhet pergjate rruges se "Kombit", e cila lidhet edhe me rrugen hyrese per ne prone dhe pergjate lumit Mat. Gjithashtu kjo siperfaqe kufizohet edhe nga siperfare te lira toke te pashfrytezuara me bimesi te tipit shkurror.

Ky aktivitet do te shoqerohet me shkarkime te ujerave te perdorura ne mjedis, keto ujera mund te depertojne ne burimet ujore te zones nese nuk krijohet nje cikël i mbyllur ne masen 100% dhe nese nuk shtrohet sheshi i kantierit, ç'ka ndikon ne depertimin e ujerave te rreshjeve ne ujerat nentokesore te zones.

Aktualisht uji i lavatrices, do te kaloje ne nje vaska dekantuese nga ku do te dekantojë faza me e trashë e turbullires. Por pastrimi i mire i tij, do te realizohet duke kaluar nepermjet nje serie vaskash dekantuese, kjo duke marre ne konsiderate siperfaqen dhe sasine e ujit qe riqarkullon.

Ky aktivitet do te kete nevojë te ndertoje vaska te tjera dekantuese duke investuar ne nje sistem te mirefillte te trajtimit te ujerave te perdorura. Keto ujera, nuk kane perberje te elementeve kimike te demshem per mjedisin, por duke qene nje tretesire tokesore, mbart ne vetvete kripera dhe minerale, te cilat nese kalojne vazhdimisht ne vaska dekantimi, depozitohen ne llumrat e tyre dhe mund te menaxhohen si mbetje e ngurte.

- Te pergjithshme

Subjekti "AGHAK CARA" Sh.p.k, si nje shoqeri qe ushtron aktivitet ne fushen e industrise minerare, ka marre te gjitha masat perkatese per marrjen e lejeve dhe licencave perkatese me qellim mirefunksionimin e aktivitetit te larjes dhe fraksionimit te inerteve, gjithashtu per mbrotjen e mjedisit, parandalimin e minimizimin e ndotjes ose pakesimin e ndikimeve negative nga ky aktivitet, subjekti po pregatit dokumentacionin per aplikim dhe pajisje me leje mjedisi tipi B per aktivitetin e larjes dhe fraksionimit te inerteve, me besimin se cilesia, prodhimi per klientet dhe teknologjia e avancuar do te çojne ne permiresim te vazhdueshem ne te gjitha zonat operationale te veprimtarise, duke ndermarre

programe te menaxhimit te cilesise dhe mjedisit qe inkurajojne bashkepunim dhe komunikim, vendimarrje racionale, permiresojne eficencen operacionale, identifikojne dhe menaxhojne riskun.

Gjate zhvillimit te veprimtarise do te:

- Integrojne ne vendimarrjet e subjekti, duke patur konsiderat ceshtjet dhe impaktet mjedisore
- Ndergjegjesoje ne menyre te vazhdueshme punonjesit e Shoqerise dhe kontraktoreve dhe do t'i inkurajoje per te punuar ne menyre miqesore me mjedisin.
- Trajnoje, edukoje dhe informoje punonjesit rreth ceshtjeve mjedisore qe do te ndikojne ne punen e tyre.
- Do te shmangjet perdorimi i panevojshem i materialeve dhe produkteve te rrezikshme si dhe do te ndermerren te gjitha hapat e nevojshem per te mbrojtur shendetin dhe mjedisin ne rast se materiale te tilla do te perdoren ose depozitohen ne zonen ku zhvillohet veprimtaria.
- Hartohen dhe rifreskohet Plani i kunderveprimit ndaj ndotjeve me mbetjet nga aktiviteti, kur kerkohet nga legjislacioni, ose kur egzistojne rreziqe qe kercenojne shendetin dhe mjedisin.
- Komunikohet tek klientet dhe publiku angazhimi mjedisor, duke inkurajuar ata qe ta mbeshtesin ate.
- Fokusohen per permiresimin e vazhdueshem te performances mjedisore dhe do te minimizojne impaktet dhe demtimet sociale te aktiviteteve duke rishikuar politikat mjedisore ne lidhje me aktivitetet e se ardhmes.

Me hapesirat qe do te krijohen ne ketë aktivitet mundesohet nje levizje e mire e mjeteve te teknologjike te aktivitetit, si dhe mjeteve te tjera, te cilat i sherbejne aktiviteti.

Ambienti eshte i shtruar me beton dhe pjeserisht çakull dhe i pajisur me rrjetin e drenazhimit te ujrave, duke shmangur mundesine e ndotjes se mjedisit nga levizja e mjeteve, si dhe reduktimin e shkarkimeve ne ajer nga te grimcave te pluhurit si rezultat i levizjes se mjeteve te transportit. Duke qene nje aktivitet ne fushen e larjes dhe fraksionimit te inerteve, ndikimi kryesor ne mjedis eshte shkarkimi i ujrave te perdorura, shkarkimet ne ajer dhe gjenerimi i zhurmave, te cilat po i pershkruajme si me poshte:

Shkarkime ne uje

Ujerat qe do te dalin nga aktiviteti jane ujera, te cilat lindin si rrjedhoje e aktivitetit te larjes se materialeve inerte dhe nga kullimi i ujrave te shiut te sheshit te instalimit te impiantit.

Ujerat qe do te dalin nga aktiviteti i larjes se materialeve inerte do te jene ujera te turbullt, me perberje te fraksioneve te imeta te tokes, te tilla si rera e imet, lymi dhe argjila. Keto fraksione te imeta te materialit tokesor duke qene te permasave teper te imeta, do te treten lehtesisht ne uje dhe dekantimi e kullimi i tyre do te behet me i veshtire e kerkon kohe me te gjate. Keto ujera nese shkarkohen ne mjedisin uhor prites, ndikojne ne demtimin dhe largimin e faunes dhe flores ujore. Efekti i tyre shkakton humbjen e drites diellore nen uje, ul qartesine dhe transparencen e ujit, duke veshtiresuar apo bere te pa mundur te ushqyerit e gjallesave e ne vecanti peshqit, e si rrjedhoje humb ekuilibrin natyror te botes se gjalle e nenujore te ujrave te embla, por jo vetem, nepermjet rrjedhes se ujit me tej edhe te ujerat e kripura, duke qene se pas rreth 13 km Lumi Mat derdhet ne Detin Adriatik, prane Lagunes se Patokut.

Ujerat e perdorura do te kalojne ne nje vasje dekantuese te ceket dhe me pas shkarkohen nepermjet nje kanali ne mjedisin e zones. Per kete ceshtje, bazuar edhe ne kerkesat e ekspertit, kerkuesi ka deklaruar se do te ndertoje edhe nje ose dy vaska te tjera dekantuese dhe do te instaloje nje elektropompe, e cila do te kryeje riqarkullimin e ujit me cikël te mbyllur duke shmangur shkarkimin e ujrave ne sasi te madhe ne mjedisin e zones dhe duke grumbulluar edhe llumin e gjeneruar nga vaskat e dekantimit.

Ne sheshin e aktivitetit, nuk do te magazinohen materiale te rrezikshme dhe si rrjedhoje nuk do te kete ndotje te ujrave nentokesore ose siperfaqesore nga keto lende. Mundesite e ndotjes, mund te vijne vetem nga derdhja e hidrokarbureve ose e lubrifikanteve gjate furnizimit te mjeteve te renda te transportit. Duke qene se sheshi i instalimit nuk eshte i shtruar me beton ose me asfalt, hasemi me nje fenomen te filtrimit te ujrave siperfaqesore te rreshjeve ne ujerat nentokesore, filtrimi, ne kete rast

favorizohet edhe nga perberja e strukturese se tokes e cila ne afersi te shtratit te lumit eshte me tendence ranore. Por gjithesesi, duke qene ujera te "pastra" persa i perkete perberjes se tyre (pa kimikate apo lende te rrezikshme), nuk perbejne rrezik demtimi te ujerave nentokesore.

Keto ujera te procesit te larjes se inerteve, sipas mendimit tone si ekspert vleresues te ndikimeve, duhet te kalojne te pakten ne tre vaska dekantuese, ose me shume nese do te kerkohej nje cilesi me e paster uji dhe me shume ne sasi (ne varesi te kapacitetit te kerkuar per uje), para se te rifuten ne procesin e prodhimit, apo te shkarkohen ne burimet ujore te zones. Eshte e rendesishme te theksojme se ne asnje menyre nuk duhet te shkarkohen ne mjedisin e zones direkt pa u trajtuar me pare. Vaskat dekantuese te jene te shtruara me beton dhe te kene nje rend qarkullimi nga njeshi tek treshi e me radhe, duke pasur nje diference te lehte ne kuote e duke qarkulluar uje ne qetesi, ne menyre qe te rritet sedimentimi i grimcave te ngurta te tretura ne uje. Llumi i ketyre vaskave, duhet te menaxhohet ne menyre te "integruar" nga subjekti, jo te hidhet ne mjedisin e zones pa plan menaxhimi. Ai mund te sherbeje per permiresimin e tokes bujqesore, per punime rehabilituese, per mbushje toke, etj.

Emetimet ne ajer

Emetimet ne ajer nga ky instalim do te vijne kryesisht nga pluhuri, i cili mund te ngrihet nga faktoret klimatike nga landa e pare e magazinuar ose nga llumi i vaskave nese do te depozitohet aty pa plan menaxhimi. Procesi i larjes dhe bluarjes se materialeve inerte nuk do te shoqerohet me pluhur, pasi eshte nje proces qe do te ndodh "ne te njome" dhe me pranine e ujit gjate gjithes kohes, pavaresisht sezonit. Pra pluhurat nga perpunimi, nuk vleresohen ne nivele problematike. Zhurmat mund te jene nje burim tjeter shqetesimi, por ato pershkruhen ne paragrafin e meposhtem.

Shkarkimet spontane, nuk vleresohen me ndikim e te rendesishme ne mjedis dhe ne komunitetin e zones. Pervec pluhurit te ngritur ne ajer nga era, ne kete ambient, mund te vleresohen edhe gazet qe do te shkarkohen nga makinerite e ngarkim-shkarkimit dhe nga transportuesit e materialit. Keto do te jene te pakta ne numer dhe te kolauduara nga Qendra e Kontrollit Teknik te automjetve, pasi ato dalin ne qarkullim ne rruget kryesore e ne qendrat e banuara. Ndersa te gjitha makinerite e tjera si elektromotorre e transportiere, do te funksionojne nepermjet perdorimit te energjise elektrike dhe jane "te pastra". Per te shmangur impaktet e ketij aktiviteti nga transporti i materialeve inerte ne rruge e ne qytete, duhet qe kamionet transportues te lahen e pastrohen para daljes ne rruge te asfaltuar si dhe te kene karrocere te mbuluar me mushama te gomuar.

Zhurmat dhe vibrimet

Zhurmat qe do te prodhohen vijne kryesisht nga mullinjte e fraksionimi e te bluarjes se materialit inert, i cili pasi eshte lare e pastruar nga papastertite, kalon per fraksionim e perpunim sipas permasave te deshuruara. Gjithashtu nje faktor tjeter te prodhimit te zhurmave do te jene elektromotorret e transportiereve dhe hedhja e kalimi i materialit nga nje pozicion e nje faze ne tjetren. Nderkohe mjetet rrugore dhe zhurma e prodhuar nga vete personat qe do te punojne per kete aktivitet, nuk vleresohen me potencial ndikues.

Punëtorët që do të ndodhen në mjedisë ku niveli i zhurmave e tejkalon limitin mund dhe duhet të perdorin masa mbrojtese per shqisat e degjimit (Kufje ose tapa per veshet). Ne kete ambient nuk do te vleresohen nivele te tilla zhurme qe mund te shkaktojne deri ne shurdhimin e degjimit, por gjithesesi, masat mbrojtese eshte e rekomanduara te perdoren rregullisht. Aktiviteti ndodhet larg qendrave te banuara dhe si rrjedhoje nuk perben shqetesim per banoret persa i perkete pluhurave apo zhurmave. Nuk shkaktohen vibrime.

Ndikimi ne toke

Proceset e punes nuk do te ndikojne ne toke, por zenia e nje siperfaqe toke nga instalimi dhe magazinimi i materileve inerte, do te jete nje fakt i kryer dhe nuk ndryshon gjë vleresimi ne kete faze. Kjo siperfaqe e zene, do te shkaktojë humbjen dhe tjetersimin e nje toke bujqesore e cila eshte e pa rikuperueshme dhe ka nje impakt te pa kthyeshem. Aktualisht, nuk demtohet me tej bimesia, nuk

demtohet reliefi as struktura e tokës, pasi nuk ka ndryshime në instalim, as zgjerim të sipërfaqes. Duke qenë një shesh i pa shtruar me beton, ekziston mundësia e depertimit të ujërave sipërfaqësore në ujërat nëntokësore dhe si rrjedhojë në një distancë të shkurtër, mund të ndikohet në turbullimin e tyre, por jo në masë të madhe pasi vetë efekti i tokës është filtrues. Këto ujëra që depertojnë nëntokë nuk kanë përberje të demshme për mjedisin, nuk kanë as substanca as elemente kimike të shtuar. Nuk ndikon burimet ujore që shërbejnë për ujë të pijshëm, këto ujëra kanë tendencën e shkarkimit të tyre në shtratin e lumit.

Ndikimi në Biodiversitet

Kjo zonë nuk bën pjesë në zonat e ndjeshme të zonave të mbrojtura me ligj, as lloji i aktivitetit nuk do të ndikojë në biodiversitetin e mjedisit tokësor. Aktiviteti ndodhet në një zonë të rrethuar nga kultura bujqësore dhe shtrati i Lumit Mat dhe nuk karakterizohet nga speciet e egra. Shkarkimi i ujërave të larjes pa u trajtuar, demton ndjeshëm biodiversitetin e Lumit Mat, pra sjell dëm në Hidrobiologjinë e këtij burimi ujor, madje mund të shtrihet edhe më tej deri në grykëderdhjen e lumit. Ndaj rekomandojmë patjetër trajtimin e ujërave para shkarkimit të tyre.

Ndikimi në Mjedisin Social

Ndikimi i këtij projekti në mjedisin social, do të jetë pozitiv përse i perkete punësimit, shërbimit të shtijës së materialeve inerte për ndërtim, konkurrencës në treg dhe uljes së çmimeve nga shitja direkt nga pika e shumicës, etj. Efekti negativ i vetëm është në rastet e shkarkimit të ujërave në lumin Mat dhe demtimin e peshqve e zinxhirit ushqimor të tyre. Por jo vetëm demtim të faunës ujore, por uljen e cilësive së ujit të lumit i cili mund të përdoret edhe për plazh e rekreacion nga banorët e zonës e më tej. Për të shmangur këto efekte, subjekti duhet të jetë pajisur me vaska dekantuese dhe sistem teper efektiv e të disponueshëm për të dekantuar ujin dhe për të riqarkulluar të njëjtin ujë në sistemin e larjes së materialeve. Objekti nuk duhet të funksionojë në një zonë të rrezikuar nga përmbytjet, të rrezikuar nga zjarret (sic janë pyjet), nuk duhet të ketë akses askush i paautorizuar dhe duhet të ketë siguri fizike.

Mbetjet e prodhuara

Mbetjet e ngurta që prodhohen janë ato urbane nga aktiviteti human, por edhe llumi i argjilës së vaskës dekantuese dhe të shesheve të depozitimit. Nuk vlerësohet aktiviteti me prodhim të mbetjeve të ngurta të rrezikshme, pasi materiali është 100% i përdorshëm për qëllime të tjera dhe nuk është toksik për mjedisin. Llumi i vaskës dekantuese, kërkon trajtim të integruar dhe përdorim të tij në zonë ku nuk demtohet mjedisi biologjik, ujor dhe ai i tokës bujqësore, ai nuk mund të hidhet në mjediset e çfaredo lloji dhe pa një miratim të autoriteteve përgjegjëse për mbrojtjen e mjedisit dhe të tokës bujqësore.

- Ndërtimi i linjës elektrike

Në varësi të llojit të pajisjeve dhe fuqisë së instaluar do të zgjidhet edhe fuqia e transformatorit të kabinës elektrike. Aktualisht rrejtja e shpërndarjes së energjisë elektrike në zonë është në gjendje mjaft të mirë dhe kuadri elektrik i objektit do të plotësohet sipas nevojës së makinerive dhe pajisjeve. Objekti i ushtrimit të aktivitetit dhe zyrat do të pajisen me kaseta të shpërndarjes së energjisë elektrike. Për mbrojtjen nga shkarkimet atmosferike është parashikuar një rrjet tokezimi në zonën e rezervuarëve dhe sisteme tokezimi të veçanta për çdo pajisje.

- Rruga hyrëse për në objekt dhe rrugët e brendshme

Objekti lidhet me infrastrukturen e zonës, me rrugën e “Kombit”, e cila lidhet edhe me rrugën hyrëse për në prone. Gjithashtu përgjate gjithë gjatësisë së infrastruktures së brendshme do të ndërtohet edhe rrjeti i drenazhimeve të ujrave.

Infrastruktura pranë është e mirë, me standartet bazike të saj. Gjithashtu objekti që do të ndërtohet nuk përben problem për trafikun përreth zonës, në të cilin ndodhet. Aksi i rrugës kryesore pranë tij është i shtruar me çakull. Ky shesh për nga madhësia e aktivitetit lejon qarkullimin e lire, hyrje – dalje si

dhe manovrimet e automjeteve (kamionave, autobetoniereve dhe mjeteve te tjera ndihmese te aktivitetit), te cilat do t'i sherbejne ketij aktiviteti ne kushte te plota sigurie, si dhe mjetet e zjarrfikeseve ne rastet emergjente, te cilat mund te shfaqen ne kete kete aktivitet.

Infrastruktura rrugore

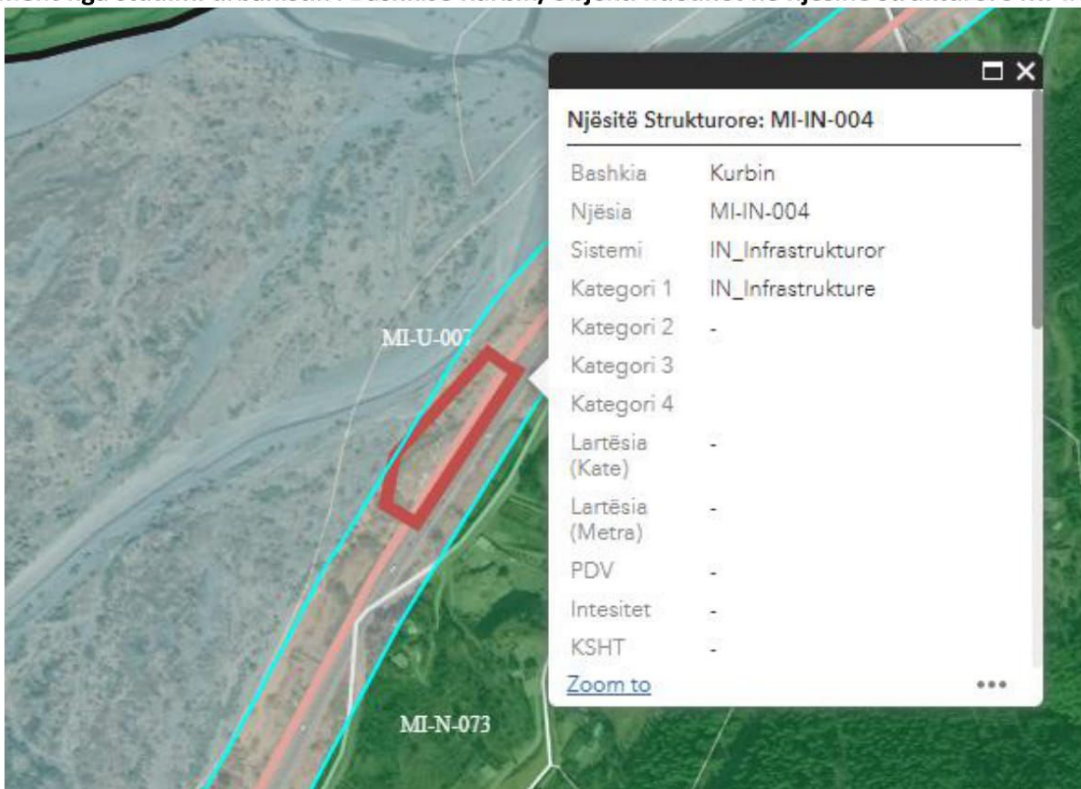


Planvendosja e impiantit e paraqitur në ortofoto.

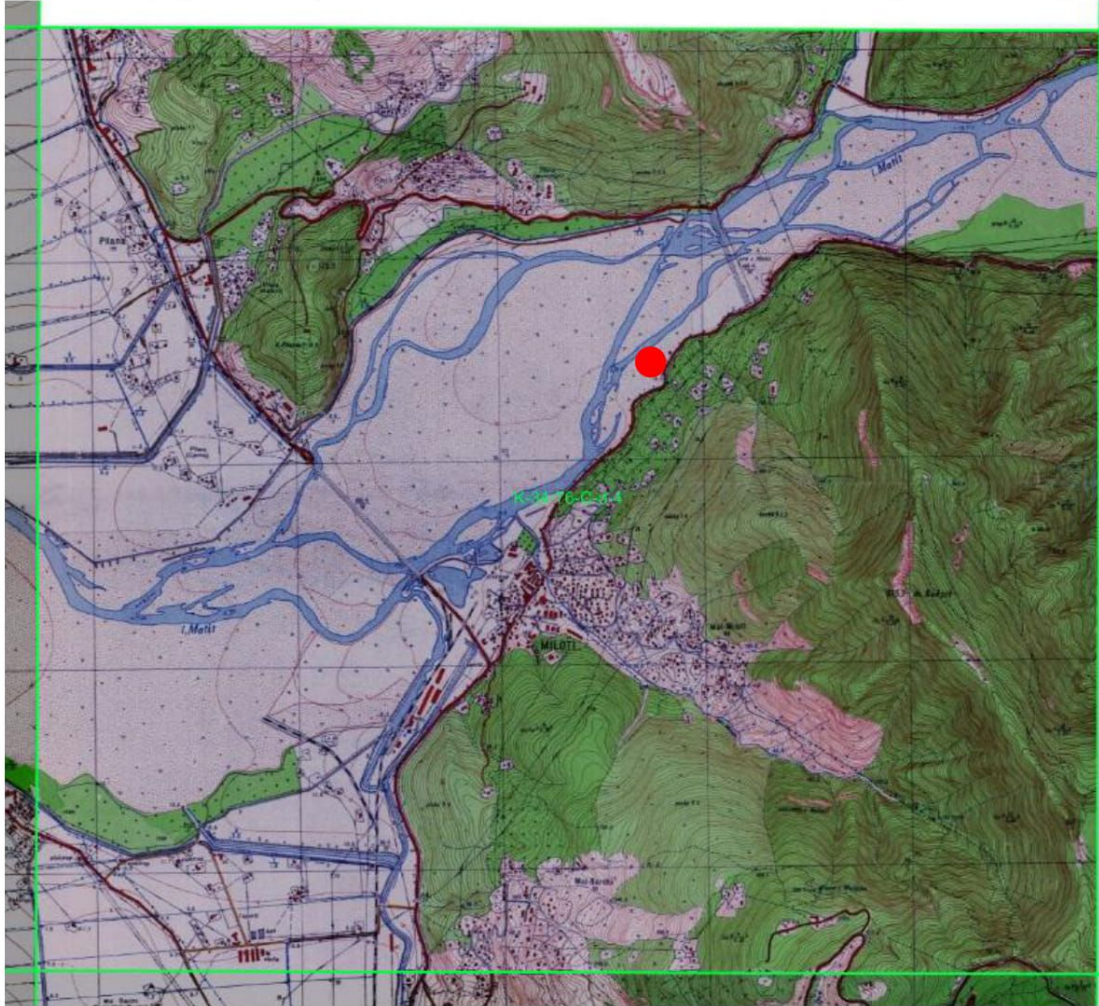




Fragment nga studimi urbanistik i Bashkisë Kurbin/Objekti ndodhet në njësinë strukturore MI-IN-004



Harta topografike e rajonit. Nomeklatura e Hartës në shkallën 1:10000 (K-34-76-C-d-4)



Koordinatat në sistemin Gaus-Kruger të gjeneruara nga portali asig.gov.al		
Nr.	Koordinatat Lindje Y	Koordinatat Veri X
1	4393715.12	4618378.96
2	4393684.77	4618393.88
3	4393698.71	4618449.17
4	4393783.11	4618531.22
5	4393808.14	4618515.94

Koordinatat në sistemin KRGJSH të gjeneruara nga portali asig.gov.al		
Nr.	Koordinatat Lindje E	Koordinatat Veri N
1	476834.2	4617495.2
2	476803.68	4617509.76
3	476816.98	4617565.2
4	476900.41	4617648.22
5	476925.61	4617633.24

e. PERMBLEDHJA NE GJUHE JO-TEKNIKE

Përmbledhja duhet të përfshijë informacionin e mëposhtëm:

- **INSTALIMI DHE AKTIVITETET E TIJ;**
- **Industria minerare**

ID 3.11. Prodhimi dhe fraksionimi i produkteve minerale jometalike.

- **LËNDËT E PARA DHE ATO NDIHMËSE, SUBSTANCAT E TJERA DHE ENERGJIA E PËRDORUR OSE E GJENERUAR NGA INSTALIMI;**

Lendet e para për vendosjen në funksionim të instalimit janë materialet inerte, cemento, uji, ndërsa lendet ndihmëse janë energjia elektrike dhe karburanti për mjetet e transportit, autobetonieret, etj.

- **BURIMET E SHKARKIMEVE NGA INSTALIMI;**

Shkarkimet kryesore në ajër – Karakteristikat e shkarkimeve (një faqe për çdo pikë shkarkimi)

Nr. Referencës së pikës së shkarkimit	A1
Burimi i shkarkimit	
Përshkrimi	Nga procesi i larjes dhe fraksionimit të inerteve
Koordinatat: (GAUS KRUGE: 1942_GK_ZONE_4)	
Informacion mbi oxhakun Diametri Lartësia nga toka(m)	Nuk ka oxhak
Data e fillimit të shkarkimeve	

Nuk ka shkarkime në ajër nga ushtrimi i këtij aktiviteti. Të vetmet shkarkime të mundshme dhe fluturuese nga lendet e ngurta pezull që vijnë si rezultat ngarkim shkarkimit të lendeve inerte në impiantin e fraksionimit.

Shkarkimet në rrjetin e kanalizimeve (një faqe për çdo pikë të shkarkimeve)

Nr. Ref. i pikës së shkarkimit: (numri i referencës duhet të jetë i njëjtë me numrin e shkruar në hartën e instalimit)	K1
Vendndodhja e pikës së shkarkimit rrjetin e kanalizimeve	Në brendësi të territorit ku zhvillohet aktiviteti. Ujerat e përdorura nga larja dhe fraksionimi i inerteve
Koordinatat (për efekt të vlerësimit të ndikimit)	
Emri i kompanisë e cila menaxhon sistemin e grumbullimit të ujërave të ndotura	AGHAK CARA
A është sistemi i kanalizimeve i lidhur me një impiant trajtimi?	Vaske dekantuese
Emri i mjedisit përfundimtar ujqor pritës të ujërave të ndotura nga rrjeti i kanalizimit (estuar, lumë ose mjedis tjetër ujqor pritës dhe ndikimi në të i cili duhet kontrolluar)	

Shkarkimet e zhurmës – Përmbledhje e listës së burimeve të shkarkimit të zhurmës

Burimi i shkarkimit	Nr. Ref. i pikës së shkarkimit	Koordinatat sipas sistemit GAUS KRUGE: 1942_GK_ZONE_4	Nr. Ref. i pajisjes që gjeneron ndotje akustike	Presioni akustik ¹ (dBA) duke ju referuar distancës	Periudha e shkarkimit
Proceset e larjes dhe fraksionimit te inerteve	1				Gjate proceseve te funksionimit

- **KUSHTET NË VENDNDODHJEN E INSTALIMIT DHE RASTET E NJOHURA HISTORIKE TË NDOTJES;**

Zona ku do te zhvillohet aktiviteti per larje dhe fraksionim inertesh, ndodhet ne: Qarku Lezhe, Bashkia Kurbin, Nj.A Milot, Mal Milot, Zk. Nr. 2581, me pasuri nr. 1/27/1

• **IDENTIFIKIMI I NDIKIMEVE NE MJEDIS DHE MASAT PER MINIMIZIMIN E TYRE**

Mjedisi eshte gjithmone i prekur nga veprimtarite e ndryshme qe ushtrohen ne te, por ndikimi mund te jete i ndryshem, kjo eshte e lidhur ngushte me vete llojin e veprimtarise, e cila mund te kete impakt te drejtperdrejte, te terthorte, te rendesishem apo mesatar i pranueshem.

Nje nga objektivat e ketij raporti eshte identifikimi i ndikimeve te mundshme qe mund te shkaktohen ne mjedis nga ky aktivitet ne teresi. Identifikimi i ndikimeve te mundshme ne mjedisin e kesaj zone do te vleresohen ne njeren prej fazave kryesore; faza e operimit, pasi objekti eshte i ndertuar dhe ndikimi ne mjedis do te jete vetem nga funksionimi i pajisjeve dhe makinerive te larjes/pastrimit te konteniereve. Nuk marrin ne konsiderate fazen pas perfundimit se veprimtarise pasi ky projekt do te vazhdoj te jete i tille dhe pas shume kohesh. Disa prej ndikimeve kryesore qe jane vleresuar si te mundshme jane paraqitur si me poshte.

Efektet e mundshme nga aktiviteti qe ushtrohet do te vleresohen ne menyre te pergjithshme nga ky raport i ndikimeve në mjedis. Megjithate, shume nga efektet e mundshme mund te identifikohen per arsye te eksperiences nga nen-projektet e projektet e meparshme ne kete fushe.

- **Impakti ne mjedis i ketij impianti dhe menaxhimi i tij**

Ne vijim do te paraqesim nje permbledhje te efekteve negative mbi mjedisin, te cilat lidhen me operimin e punes ne instalimin e larjes dhe fraksionimit te inerteve, se bashku me rekomandimet mbi menaxhimin e tyre.

Aspektet mjedisore me te rendesishme qe lidhen me instalimet e larjes dhe fraksionimit te inerteve kane te bejne kryesisht me shkarkimet ne ajer, ujera dhe zhurma.

Shkarkime ne uje

Ujerat qe do te dalin nga aktiviteti jane ujera, te cilat lindin si rrjedhoje e aktivitetit te larjes se materialeve inerte dhe nga kullimi i ujerave te shiut te sheshit te instalimit te impiantit.

Ujerat qe do te dalin nga aktiviteti i larjes se materialeve inerte do te jene ujera te turbullt, me perberje te fraksioneve te imeta te tokes, te tilla si rera e imet, lymi dhe argjila. Keto fraksione te imeta te materialit tokesor duke qene te permasave teper te imeta, do te treten lehtesisht ne uje dhe dekantimi e kullimi i tyre do te behet me i veshtire e kerkon kohe me te gjate. Keto ujera nese shkarkohen ne mjedisin uxor prites, ndikojne ne demtimin dhe largimin e faunes dhe flores ujore. Efekti i tyre shkakton humbjen e drites diellore nen uje, ul qartesine dhe transparencen e ujit, duke veshtiresuar apo bere te pa mundur te ushqyerit e gjallesave e ne vecanti peshqit, e si rrjedhoje humb ekuilibrin natyror te botes

se gjalle e nenujore te ujerave te embla, por jo vetem, nepermjet rrjedhes se ujit me tej edhe te ujerat e kripura, duke qene se pas rreth 13 km Lumi Mat derdhet ne Detin Adriatik, prane Lagunes se Patokut.

Ujerat e perdorura do te kalojne ne nje vaske dekantuese te ceket dhe me pas shkarkohen nepermjet nje kanali ne mjedisin e zones. Per kete ceshtje, bazuar edhe ne kerkesat e ekspertit, kerkuesi ka deklaruar se do te ndertoje edhe nje ose dy vaska te tjera dekantuese dhe do te instaloje nje elektropompe, e cila do te kryeje riqarkullimin e ujit me cikël te mbyllur duke shmangur shkarkimin e ujerave ne sasi te madhe ne mjedisin e zones dhe duke grumbulluar edhe llumin e gjeneruar nga vaskat e dekantimit.

Ne sheshin e aktivitetit, nuk do te magazinohen materiale te rrezikshme dhe si rrjedhoje nuk do te kete ndotje te ujerave nentokesore ose siperfaqesore nga keto lende. Mundesite e ndotjes, mund te vijne vetem nga derdhja e hidrokarbureve ose e lubrifikanteve gjate furnizimit te mjeteve te renda te transportit. Duke qene se sheshi i instalimit nuk eshte i shtruar me beton ose me asfalt, hasemi me nje fenomen te filtrimit te ujerave siperfaqesore te rreshjeve ne ujerat nentokesore, filtrimi, ne kete rast favorizohet edhe nga perberja e struktures se tokes e cila ne afersi te shtratit te lumit eshte me tendence ranore. Por gjithesesi, duke qene ujera te "pastra" persa i perkete perberjes se tyre (pa kimikate apo lende te rrezikshme), nuk perbejne rrezik demtimi te ujerave nentokesore.

Keto ujera te procesit te larjes se inerteve, sipas mendimit tone si ekspert vleresues te ndikimeve, duhet te kalojne te pakten ne tre vaska dekantuese, ose me shume nese do te kerkohej nje cilesi me e paster uji dhe me shume ne sasi (ne varesi te kapacitetit te kerkuar per uje), para se te rifuten ne procesin e prodhimit, apo te shkarkohen ne burimet ujore te zones. Eshte e rendesishme te theksojme se ne asnje menyre nuk duhet te shkarkohen ne mjedisin e zones direkt pa u trajtuar me pare. Vaskat dekantuese te jene te shtruara me beton dhe te kene nje rend qarkullimi nga njeshi tek treshi e me radhe, duke pasur nje diference te lehte ne kuote e duke qarkulluar uje ne qetesi, ne menyre qe te rritet sedimentimi i grimcave te ngurta te tretura ne uje. Llumi i ketyre vaskave, duhet te menaxhohet ne menyre te "integruar" nga subjekti, jo te hidhet ne mjedisin e zones pa plan menaxhimi. Ai mund te sherbeje per permiresimin e tokes bujqesore, per punime rehabilituese, per mbushje toke, etj.

Emetimet ne ajer

Emetimet ne ajer nga ky instalim do te vijne kryesisht nga pluhuri, i cili mund te ngrihet nga faktoret klimatike nga landa e pare e magazinuar ose nga llumi i vaskave nese do te depozitohet aty pa plan menaxhimi. Procesi i larjes dhe bluarjes se materialeve inerte nuk do te shoqerohet me pluhur, pasi eshte nje proces qe do te ndodh "ne te njome" dhe me pranine e ujit gjate gjithë kohes, pavaresisht sezonit. Pra pluhurat nga perpunimi, nuk vleresohen ne nivele problematike. Zhurmat mund te jene nje burim tjetër shqetesimi, por ato pershkruhen ne paragrafin e meposhtem.

Shkarkimet spontane, nuk vleresohen me ndikim e te rendesishme ne mjedis dhe ne komunitetin e zones. Pervec pluhurit te ngritur ne ajer nga era, ne kete ambient, mund te vleresohen edhe gazet qe do te shkarkohen nga makinerite e ngarkim-shkarkimit dhe nga transportuesit e materialit. Keto do te jene te pakta ne numer dhe te kolauduara nga Qendra e Kontrollit Teknik te automjetve, pasi ato dalin ne qarkullim ne rruget kryesore e ne qendrat e banuara. Ndersa te gjitha makinerite e tjera si elektromotorre e transportiere, do te funksionojne nepermjet perdorimit te energjise elektrike dhe jane "te pastra". Per te shmangur impaktet e ketij aktiviteti nga transporti i materialeve inerte ne rruge e ne qytete, duhet qe kamionet transportues te lahen e pastrohen para daljes ne rruge te asfaltuar si dhe te kene karrocere te mbuluar me mushama te gomuar.

Zhurmat dhe vibrimet

Zhurmat qe do te prodhohen vijne kryesisht nga mullinjte e fraksionimi e te bluarjes se materialit inert, i cili pasi eshte lare e pastruar nga papastertite, kalon per fraksionim e perpunim sipas permasave te deshuruara. Gjithashtu nje faktor tjetër te prodhimit te zhurmes do te jene elektromotorret e transportiereve dhe hedhja e kalimi i materialit nga nje pozicion e nje faze ne tjeteren. Nderkohe mjetet

rrugore dhe zhurma e prodhuar nga vete personat qe do te punojne per kete aktivitet, nuk vleresohen me potencial ndikues.

Punëtorët që do te ndodhen në mjedise ku niveli i zhurmave e tejkalon limitin mund dhe duhet të perdorin masa mbrojtese per shqisat e degjimit (Kufje ose tapa per veshet). Ne kete ambjent nuk do te vleresohen nivele te tilla zhurme qe mund te shkaktojne deri ne shurdhimin e degjimit, por gjithesesi, masat mbrojtese eshte e rekomanduara te perdoren rregullisht. Aktiviteti ndodhet larg qendrave te banuara dhe si rrjedhoje nuk perben shqetesim per banoret persa i perkete pluhurave apo zhurmave. Nuk shkaktohen vibrime.

Mbetjet e prodhuara

Mbetje te ngurta qe prodhohen jene ato urbane nga aktiviteti human, por edhe llumi i argjiles se vaskes dekantuese dhe te shesheve te depozitimit. Nuk vleresohet aktivitet me prodhim te mbetjeve te ngurta te rrezikshme, pasi materiali eshte 100% i perdorshem per qellime te tjera dhe nuk eshte toksik per mjedisin. Llumi i vaskave dekantuese, kerkon trajtim te integruar dhe perdorim te tij ne zona ku nuk demtohet mjedisi biologjik, uxor dhe ai i tokave bujqesore, ai nuk mund te hidhet ne mjedise cfaredo lloji dhe pa nje miratim te autoriteteve pergjegjese per mbrojtjen e mjedisit dhe te tokes bujqesore.

- **TEKNOLOGJIA DHE TEKNIKA TË TJERA TË PROPOZUARA PËR PARANDALIMIN E SHKARKIMEVE OSE, KUR KJO NUK ËSHTË E MUNDUR, PËR PAKËSIMIN E SHKARKIMEVE NGA INSTALIMI, VEÇANËRISHT DUKE ZBATUAR TEKNIKAT MË TË MIRA TË DISPONUESHME;**

Masat e propozuara për mbrojtjen e mjedisit nga secili ndikim negativ

<i>Rekomandime për zbutjen e ndikimeve</i>	
Toka	
Përdorimi i Tokës	Kryerja e aktivitetit brënda koordinatave dhënë në relacion. Rrespektimi i kushteve teknike dhe standarteve.
Erozioni	
Mbrojtja nga erozioni	Zbatimi rigoroz i masave teknike për operimin e prodhimit te betonit. Pastrimi periodik i rrjetit të drenazimit të ujrave dhe vaskes dekantuese. Mbjellja e fidanëve përreth perimetrit të objektit në përdorim, me qëllim mbrojtjen e kompaktësisë së tokës. Mirembajtja e bazamentit ku jane te istaluara pajisjet dhe makinerite.
Biodiversiteti	
Vegjetacioni Dëmtim potencial i vegjetacionit	Mirëmbajtja e kurorës së pemëve dhe bimësisë së mjedisit në përdorim nga shoqëria. Mbjellja e fidaneve te rinj, pergjate rruges qe ben te mundur hyrjen per ne objekt.
Cilësia e ajrit	
Rritje e emetimeve ne ajer nga funksionimi i linjes se rikuperimit, magazinimit dhe transferimit te mbetjeve	Mirembajtja e linjes dhe reduktimi i shkarkimeve ne ajer. Mjete me kolaudim optimal. Pjesë kembimi rezerve brënda objektit për raste emergjente. Plan veprimi në rast rrjedhesh. Përdorimi eficient i mjeteve motorrike. Përdorim i karburanti cilësor. Pastrim periodik i objektit të zonës në shfrytëzim dhe mjeteve të punës. Pastrimi periodik i linjës së larjes dhe fraksionimit te inerteve, duke mbarëvajtur operimin optimal të tij.

Sistemi i drenazhimit	
Sistemi i drenazhimit	Mirembajtja e sistemit të drenazhimit të ujrave të shiut dhe vaskes dekantuese ku shkarkohen ujerat e përdorura nga aktiviteti, përpara se të shkarkohen në rrjetin e kanalizimeve të zonës.
Mbetjet	
Shtim i mbetjeve industriale dhe urbane nga aktiviteti human i punonjësve që do të operojnë në objekt.	Vendosja e kontenerëve në brendësi dhe jashtë objektit, diferencimi i mbetjeve sipas fraksioneve të gjeneruara dhe transportimi periodik i tyre drejt operatorëve të licencuar.
Zhurmat	
Rritje e nivelit të zhurmave nga impianti dhe nga lëvizja e automjeteve	Përdorimi i mjeteve të kolauduara. Ushtimi i operacioneve të prodhimit të betonit brenda orareve të caktuara, nga rregullorja e punës. Përdorimi i mjeteve mbrojtëse nga punonjësit (kufje për mbrojtjen e aparatit të dëgjimit). Përdorimi i mjeteve të punës dhe të transportit gjat orareve të përshtatshme.
Trafiku rrugor	
Trafiku Rrugor Rritje e fluksit të qarkullimit të automjeteve	Lëvizshmëria do të studiohet të kryhet në oraret ku shmanget piku i trafikut. Mjetet e transportit do të levizin brenda normave të lejuara të shpejtesise, referuar Kodit Shqiptar Rrugor.

- **ALTERNATIVËN NË LIDHJE ME ZGJEDHJEN E VENDIT TË INSTALIMIT DHE TEKNOLOGJINË E PËRDORUR;**

Shoqëria AGHAK CARA Sh.p.k ushtron aktivitetin e larjes dhe fraksionimit të inerteve në një sipërfaqe prone, e cila është e pozicionuar në Qarku Lezhe, Bashkia Kurbin, Nj.A Milot, Mal Milot, Zk. Nr. 2581, me pasuri nr. 1/27/1.

- **MASA TË TJERA TË PLANIFIKUARA NË PËRPUTHJE ME PARIMET E PËRGJITHSHME QË RREGULLOJNË DETYRIMET THEMELORE TË OPERATORIT, DMTH:**

Për plotësimin e kërkesave të klientëve, rritjen e cilësisë së shërbimit të ofruar, rritjen e masave të sigurisë gjatë procesit të operimit në objektin ku ushtrohet veprimtaria “Larje dhe fraksionim i inerteve”, mbrojtjen nga pluhurat, gazrat, zhurmat, etj, mbrojtjen e shëndetit të punonjësve dhe komunitetit të zonës përreth, me qëllim kryesor “Mbrojtjen e Mjedisit”, reduktimin e sasisë së emetuar të PM10, PM2.5, CO₂, NO_x, SO_x në atmosfere, përdorimin e energjisë në mënyrë efikente, duke menduar për gjeneratat e brezave pasardhës, subjekti **“AGHAKA CARA” Sh.p.k**, me përfaqësues ligjor Z. Preng Cara ka hartuar “Programin e Përmirësimit të Operimit të Proceseve Teknike të Punës”, sipas termave të mëposhtme.

Programi i përmirësimit të operimit mbështetet në këto parime të zbatueshme

Çfarë	Masat	Kush i zbaton
Parandalim	<ul style="list-style-type: none"> - Përzgjedhja dhe trajnimi i personelit për mënyrën e veprimit gjatë magazinimit, transportimit dhe përdorimit të teknologjisë. - Zbatim rigoroz i sigurimit teknik gjatë punës dhe ndërprerjes së sajë në rast avarie të mundshme. - Montimi i të gjithë aparateve sinjalizuese të sigurisë dhe rrjetit elektrik. - Tokëzimi dhe rrufe pritëse, në të gjith instalimet për të shmangur aksidente me pasoja në mjedis. - Pajisjet dhe aparaturat do të mbahen gjithmonë të fikura, kur nuk ka procese të operimit nga aktiviteti i Pastrimit, larjes dhe sprucimit te konteniereve. - Mbajtja e pajisjeve të nevojshme, nga punonjësit për operimin e punës, si: doreza, këpucë me veshje gome, syze për mbrojtjen e syve, maska kundra gazeve dhe pluhurave, gjatë gjithë kohës dhe proceseve që zhvillohen - Kapja dhe pastrimi i menjëhershëm në rast derdhesh të lubrifikantëve dhe bojrave, si dhe grumbullimi i tyre në kontenier (fuçia) të mbyllura hermetikisht me qëllim asgjesimin e tyre përfundimtar nga kompanit e nënkontraktuar. - Menaxhimi i integruar i mbetjeve. - Testimi paraprak i gjithë teknologjisë (instalimeve dhe automjeteve te pastrimit) dhe rrjetit elektrik. - Pastrimi periodik i vendit të pastrimit te konteniereve dhe sheshin e parkimit te automjeteve/makinerive te transportit, pastrimi periodik i rrjetit të drenazhimit të ujrave teknologjike te larjes dhe të shiut. - Kolaudimi periodik i automjeteve. - Monitorimi periodik i parametrave mjedisor dhe regjistrimi i të dhënave në regjistrin e shoqërisë. 	Investitori, Drejtuesi Teknik dhe punonjësit.
Kontroll	<ul style="list-style-type: none"> - Kontroll i automatizuar i të gjithë automjeteve, nëpërmjet programeve inxhinierike - Pastrimi i sheshit ku zhvillohet aktiviteti dhe pajisjeve te punes. - Pastrimi i rrjetit të drenazhimit të ujrave teknologjike dhe ujrave të shiut përgjatë perimetrit nën administrimin e subjektit ku zhvillohet aktiviteti. - Vëzhgimi dhe kulaudimi i vazhdueshëm i të gjithë instalimeve dhe automjeteve/makinerive te pastrimit te mbetjeve. - Përdorimi eficienti i energjisë elektrike si dhe sigurimi i ambientit të objektit me ndriçimin e duhur për zhvillimin e aktivitetit. - Menaxhimi i integruar i mbetjeve ne zbatim te kushteve te kontrate se pastrimit - Monitorimi periodik i parametrave mjedisor dhe regjistrimi i të dhënave në regjistrin e subjektit. - Sigurimi i të gjithë pajisjeve të nevojshme për riparimin, pastrimin dhe ndërhyrje në rast emergjencash. - Trajnimi periodik i punonjësve dhe njohja me planin e ndihmës së shpejtë dhe planin e përballimit të emergjencave të 	Drejtuesi Teknik dhe punonjësit.

	ndryshme.	
Ndërhyrje	<ul style="list-style-type: none"> - Riparimi i menjëhershëm i difekteve dhe avarive teknologjike - Mobilizimi i menjëhershëm i stafit dhe mjeteve të fikjes së zjarrit. - Kolaudimi dhe shërbimi i pajisjeve/aparatura nga ekspertë të licensuar, çdo fillim viti. - Zëvendësimi i menjëhershëm të pjesëve të pajisjeve/aparaturave dhe mjeteve të punës, në rastet e avarive të mundshme. - Rigjenerimi i ambientit të dëmtuar. - Riparimi i menjëhershëm i teknologjisë dhe automjeteve, në raste avarie të mundshme apo dëmtim të instalimeve. - Në rastet e avarive të ndryshme do të njoftohet i gjithë stafi i punonjësve dhe klientët e gjendur aty, me qëllim sigurimin e jetës së tyre dhe ndërhyrjen për sigurimin e automjeteve dhe pajisjeve kryesore. - Reduktimi i sasisë së ujrave të përdorura për qëllime sanitare, si dhe në rastet e kontaminimit me mbetje të rrezikshme izolimi i tyre në kontenier të posaçëm dhe të izoluar hermetikisht. - Pajisja e zones së shfrytëzuar me sinjalistikën e duhur dhe shenjat dalluese në rastet e rrezikut të mundshëm, për operimin normal të punës në objekt. - Njoftimi i menjëhershëm i automjeteve dhe njërive të specializuara në rast emergjencash (zjarrfikëse, autoambulanca, etj). 	Personeli dhe organet Shtetërore të Specializuara.
Administrim	<ul style="list-style-type: none"> - Përdorimi dhe ruajtja me përgjegjësi i të gjithë, zones, instalimeve, infrastrukturës dhe mjeteve të përkrahura më sipër. 	

Raportimi i masa të ndërmarra për programin e përmirësimit të operimit

Raportimi i masave që do të ndërmerren në objektin ku ndodhet impianti për larjen, pastrimin e kontenierëve, do të kryhet nga subjekti **“AGHAK CARA” Sh.p.k** sipas një kalendari dhe regjistri të veçantë, i cili do të plotësohet nga drejtuesi teknik i punës në impiant dhe do të raportohet pranë Agjencisë Kombëtare të Mjedisit, me miratimin e Përfaqësuesit Ligjor, Z. Preng Cara.

• Masa lehtësuese të tjera të kërkuara/ndërmarra

- Duhet të punohet sipas rregullores së kushteve teknike, nuk duhet të lejohen derdhje të karburanteve dhe lendeve të tjera djegëse në mjedisin e aktivitetit, pasi ndotin ambientin dhe mund të jenë burim aksidenti dhe shkaktojnë zjarre të pa dëshiruara e me tej mund të shkaktojnë edhe shperthime.
- Në sheshin e aktivitetit, nuk duhet të magazinohen materiale të rrezikshme.
- Të mirembahet vaska dekantuese e ujerave të përdorura.
- Të ndërtohet edhe një ose dy vaska dekantuese për ujerat e sheshit të prodhimit të betonit.
- Mjetet rrugore që qarkullojnë duhet të jenë konform normave të percaktuara dhe të testuara nga Qendra e Kontrollit Teknik të automjeteve e të pajisura me certifikatën përkatëse.
- Të mirembahet sheshi i depozitimit, duke mos lejuar erozionin dhe shpërthimin e materialit për në burimin ujor prites.
- Punëtorët që do të ndodhen në mjedisin ku niveli i zhurmave e tejkalojnë limitin duhet të përdorin masa mbrojtëse për shqisat e degjimit (Kufje ose tapa për veshet).

- Te rehabilitohet sipërfaqja perreth objektit, duke u gjelberuar dhe duke krijuar nje efekt ndihmes ne reduktimin e zhurmes dhe te pluhurit.
- Subjekti te mos shfrytëzoje burimet ujore apo ato tokesore te zones pa miratimin e autoriteteve perkatese me pare.
- Te respektohen normat ne fuqi te shkarkimeve ne mjedis sipas VKM Nr. 177, date 31.03.2005 “Për normat e lejuara të shkarkimeve të lengëta dhe kriteret e zonimit të mjedisve ujore pritëse”.
- Te mbillen peme te larta (dru pyjor) ne te gjithë perimetrin e pronës, me qellim reduktimin e ndikimit ne peizazhin e zones.
- Te mos punohet gjate oreve te vona.

Masa lehtësuese të tjera të kërkuara

- Do të bëhet një menaxhim sa më me eficient të energjisë elektrike, kjo do të çojë në uljen e ndotjeve termike të mikroklimës së zonës si dhe kursim të energjisë elektrike nga përdorimi i makinerive/impianit me efikasitet.
- Përcaktimi i vend-parkimit të automjeteve si dhe pajisja e vend parkimeve me sinjalistikën përkatëse.
- Subjekti të kryej aktivitetin vetëm brenda koordinatave të sipërfaqes që disponon dhe të respektojë me perpikëri kushtet e vendosura në lejen e mjedisit.
- Makinerite/pajisjet e instaluar në objekt, do të kollaudohet në mënyrë periodike nga teknikë të specializuar dhe certifikuar për të tilla procese.
- Veglat/Pajisjet/Makinerite e punës që shërbejnë për procese të ndryshme do të zëvendësohen me të reja, sipas jetëgjatësisë së tyre dhe efikasitetit që kanë në kryerjen e operacioneve për prodhimin e betonit.
- Ambienti i zyrave dhe pajisjet/mjetet/makinerite në zonën e shfrytëzuar do të lyhet periodikisht me bojë higjienike dhe antikorrozive, me qëllim plotësimin e kushteve Higjieno-Sanitare.
- Do të bëhet pastrimi periodik i rrjetit të drenazhimit të ujrave të larjes/pastrimit, vaskes dekantuese dhe ujrave të shiut në sipërfaqen ku ushtrohet aktiviteti.
- Rrjeti elektrike është togëzuar për të shmangur ndonjë shkarkesë elektrike, konform kushteve teknike,
- Janë ndërhyrjet të gjitha masat e domosdoshme të mbrojtjes kundër zjarrit. Për të mbrojtur kundër zjarrit të mundshëm që mund të bjerë do të ruhen largësitë mbrojtëse ndaj zjarrit të objektit dhe sheshit të parkimit të automjeteve të pastrimit.
- Aktiviteti i disponon infrastrukturën e nevojshme, me distancat e përcaktuara për rrugë kalim të punonjësve, automjeteve, zjarrëfiksave, etj.

- **Kërkesa shëndetësore dhe mjedisore gjatë fazës ushtruese të veprimtarisë**

Për parandalimin e ndikimeve negative në shëndet e në mjedis që mund të lindin gjatë ushtrimit të aktivitetit nga subjekti “AGHAK CARA” Sh.p.k në fushën e larjes dhe fraksionimit të inerteve, do të ketë parasysh dhe të respektojë rigozisht kërkesat e Rregullores Nr. 1, datë 15.03.2006 “Për parandalimin e ndikimeve negative në shëndet e në mjedis”, ku investitori do të marrë masa kryesore siç janë:

- Subjekti do të zbatojë kërkesat e lejes mjedisore si dhe normat e standartet që kanë të bëjnë me mbrojtjen e mjedisit dhe shëndetit nga ndikimet negative të veprimtarisë,
- Subjekti do të sigurojë zbatimin e masave që parandalojnë ndotjen e mjedisit dhe shkarkimet mbi normën e lejuar për zhurmat, ajrin, për ujin dhe për tokën, si dhe respektimin e kërkesave dhe të kushteve të Lejes Mjedisore të Tipit B.
- Menaxhimin e integruar të mbetjeve në përputhje me kushtet e kontratave të punimeve civile dhe parimet e mbrojtjes së mjedisit.

- Për t'u mbrojtur nga zjarri i mundshëm që mund të bjerë në objekt do të vendosen shuars dhe hidrantë për fikjen e zjarrit në vende të dukshme në ambientin ku zhvillohet veprimtaria në fushën e menaxhimit të mbetjeve urbane.
- Për uljen e niveleve të zhurmave: Duke respektuar nivelin e lejuar të zhurmës, të përcaktuar në Udhëzimin e përbashkët të Ministrisë së Mjedisit dhe Ministrisë së Shëndetësisë nr. 8, dt 27.11.2007 "Për nivelet kufi të zhurmave në mjedise të caktuara".

- **Masa për sigurimin teknik dhe mbrojtja në punë**

Aktiviteti që zhvillon subjekti "AGHAK CARA" Sh.p.k praktikisht nuk përben rrezik për stafin (punonjësit) e tij, për arsye se investimet do të jenë të koheve të fundit, me një instalim/pajisje të reja e moderne, i gjithë procesi i punës është i automatizuar ç' ka e rrit sigurinë e instalimeve/makinerve.

Mjetet e pastrimit të mbetjeve (mbetje jo të rrezikshme urbane) janë të certifikuara dhe ndër me bashkekohoret ku pjesa më e madhe e proceseve janë të automatizuara duke shmangur kështu ndërhyrjen e punonjësve dhe të punuarit pranë tyre, për veç të tjerash shoqëria ka disa rregulla strikte të cilat zbatohen me rigorozitet.

- **Detyrimet e punedhënesit:** Punedhënesi vetë ose nëpërmjet drejtuesit teknik që ka të punësuar, duhet t'ju beje të ditur punëmarresve:
 1. Procesin e operacioneve në teresi dhe të punës në secilin prej instalimeve ku punon.
 2. Pajisjet dhe makineritë që përdoren në objekt për aktivitetin e prodhimit të betonit.
 3. Shkaqet e aksidenteve dhe masat dhe për menjanimin e tyre.
 - 4.
 5. Rregulloret e sigurimit teknik dhe të mbrojtjes në punë në Republikën e Shqipërisë, aktet ligjore dhe udhëzimet në zbatim të tyre, të leshuara nga dikasteret që lidhen me to.
 6. Rregullat e sigurimit teknik që lidhen me frontin e punës, makineritë dhe profesionin që kryen sipërmarrësi si individ për mbrojtjen e vetes dhe punonjësve të tjerë.
 7. Rregullat e përgjithshme të sigurimit teknik në impiante dhe sheshin e punës, për t'u mbrojtur nga makineritë, rrymes elektrike, shkarkesat atmosferike, etj.
 8. Ndihmen e parë shëndetësore.
 9. Instruktimi paraprak dhe periodik i punonjësve, dokumentohet sipas formalitetit të përcaktuar në rregulloren e sigurimit teknik.
 10. Ndalohet riparimi i avarive dhe punime të tjera kur makineritë janë në levizje/procese pune.
 11. Për se të fillohet nga puna bëhet kontrolli i frontit të punës, gjendja teknike e makinerve/pajisjeve etj.

Detyrimet e punëmarresit: Detyrimet kryesore janë:

1. Të njoh rregulloren e sigurimit teknik dhe të mbrojtjes në punë të leshuar nga Inspektorati i Sigurimit Teknik dhe Inspektorati i Punës dhe t'i zbatojë ato në punë.
2. Të dije mirë shkaqet e mundshme të aksidenteve për çdo proces pune.
3. Të sigurojë veten dhe punonjësit e tjerë gjatë procesit të punës në zbatim.
4. Kur konstatojë shenja të një avarie të mundshme që është burim aksidenti, në radhë të parë të marrë masa për eliminimin e saj, ndërkohe lajmëron gjithë punonjësit për rrezikun dhe ve në dijeni drejtuesin teknik/perfaqësuesin ligjor të shoqërisë.
5. Të përdoren mjetet e mbrojtjes individuale në punë si: kapele, doreza, maskat e mbrojtjes nga pluhuri, gazrat dhe tapa veshi për zhurmat, uniforme të vecanta etj.
6. Të ketë njohuri të mjaftueshme për ndihmen e shpejte.

- **MONITORIMI I PLANIFIKUAR I SHKARKIMEVE NGA INSTALIMI.**

Qëllimet e monitorimit mjedisor

Monitorimi për parametrin që na intereson bëhet nëpërmjet matjeve të përsëritura, që merren me një frekuencë të mjaftueshme, për të bërë të mundur vlerësimin e gjendjes së mjedisit dhe ndryshimeve të tij në kohë.

Qëllimi i monitorimit mjedisor pastrim, larje te konteniereve është që të sigurojë të dhëna, nëpërmjet të cilave të vlerësohet nëse zhvillimi i veprimtarisë është në përputhje me ligjet dhe standardet mjedisore që lidhen me të, për të vlerësuar shkallën e ndikimit (nëse ka), si dhe për të vlerësuar performancën mjedisore të menaxhimit të saj në kuadër të përmirësimit të vazhdueshëm.

Objektivat e Monitorimit:

- Të krahasojë cilësinë dhe gjendjen e mjedisit para fillimit të aktivitetit me atë gjatë funksionimit të instalimeve.
- Të monitorojë emetimet (nëse ka) në të gjitha fazat e zhvillimeve të projektit në përputhje me normat dhe standardet ligjore të Shqipërisë dhe BE.
- Të përcaktojë nëse ndryshimet e mundshme mjedisore janë si rezultat i zhvillimeve të aktiviteteve që kryhen në rajonin ku ndodhet objekti ku janë instaluar impianti për pastrim, larje te konteniereve dhe nëse ka lidhje dhe impakte kumulative me aktivitetin e propozuar.
- Për të përcaktuar efektivitetin e masave përmirësuese të zbatuara nga aktorët zhvillues të aktivitetit në rajon.
- Për të përcaktuar impaktet afatgjatë (nëse ka).
- Për të përcaktuar zgjatjen e kthimit në normalitet të cilësisë së mjedisit në rajon, në rastet kur vlerësohet se ka ndikime dhe impakte në të.

- Të krijojë një arkivë (regjistër) të cilësisë së mjedisit, një bazë të dhënash që do të mund të përdoret në të ardhmen.
- Për të garantuar përshtatshmërinë e një objekti mjedisor për tu përdorur për qëllim të caktuar.

Plani i Monitorimeve Mjedisore

Monitorimi i burimeve natyrore, ajrit, ujit, tokës, shkarkimeve urbane, menaxhimit të mbetjeve, zhurmave etj, kryhet sipas disa kriterëve shkencore përsa i përket vrojttimeve, mbledhjes dhe analizave të mostrave. Ai synon në mbledhjen e të dhënave për të vrojtuar dhe parashikuar rolin e faktorit njeri dhe natyror në ndryshimet e mjedisit, ku ai është aktiv.

Objektivat kryesore të monitorimit janë:

- Për të zbuluar ndryshimet dhe për të karakterizuar saktësisht nga ana sasiore tendencat (prirjet) e zhvillimit të burimeve.
- Për të siguruar informacione mbi lidhjen midis kushteve (gjendjeve) të burimeve dhe shkaqeve të tyre.
- Për të evidentuar cilësinë e mjedisve ku njeriu ushtron aktivitetin e tij jetësor, me synim për të marrë masat e nevojshme për përmirësimin e tyre.
- Për të vlerësuar efektivitetin e politikave dhe veprimeve për menaxhimin e burimeve natyrore.

Monitorimi është detyrë e investitorit për pikat Ç1, Ç2, Ç5, Ç6, Ç7, Ç8 të ligjit "Për monitorimit e mjedisit në Republikën e Shqipërisë", kreu III, pika 10.

Plani i monitorimit mjedisor është i inkorporuar në projekt dhe përfshin inspektime dhe raportime rutinë. Më poshtë do të paraqesim disa monitorime që do të realizohen për treguesit e trysnisë në mjedis që janë detyrë e investitorit ku ai do të bashkëpunoj me instancat përkatëse.

Monitorimi i cilësisë së ujit:

Monitorimi gjatë operimit të aktivitetit, duhet bërë në zonat që ka vendosur supervizori. Monitorimi fillestar i cilësisë së ujit rekomandohet në zonat me burimet më të mëdha të ndotjes potenciale të ujit. Rekomandohet matja e grimcave në suspencë (MES), kërkesa biologjike për oksigjen NBO5, konduktiviteti dhe coliformet fekale. Frekuenca e monitorimeve do të përcaktohet nga specialistët e lejeve të mjedisit dhe do të kontrollohen inspektorët e mjedisit (supervizori) gjatë operimit të punës.

Monitorimi i cilësisë së ajrit:

Monitorimi i cilësisë së ajrit duhet bërë në zonat që ka vendosur supervizori, brenda zonës që do të ushtrohet ndikimi.

Monitorimi me aparate për ndotësit e ajrit, përveç grimcave totale në suspencë nuk konsiderohet e justifikueshme në kushtet ekzistuese të ambientit, sepse nuk ka impakte të rëndësishme në këtë projekt.

Masat e sigurisë për monitorim shtesë me kërkesë të supervizorit do të specifikohen nëse hasen rrethane të paparashikuara.

Monitorimi i zhurmave:

Operimi i pajisjeve dhe i makinerive gjatë gjithë procesit, kërkon të monitorohet niveli i zhurmave, i cili nuk duhet të kalojë nivelet e caktuara. Ndotja akustike në mjediset e punës është parësore për shoqërinë, sepse sjell uljen e produktivitet të punonjësve dhe rritje të stresit.

Investitori do të realizoj monitorim me aparaturë, një herë përpara fillimit të punimeve, për të vendosur drejtimet kryesore të impakteve që do të maten. Monitorimi fillestar i zhurmave do të kërkohet vetëm aty ku kohëzgjatja e potencialeve të ndikimeve dhe receptorëve e ndjeshëm të justifikoj këtë monitorim.

Programi i monitorimit do të përdoret për të verifikuar që të gjitha ndotjet e mundshme që do t'i shkaktohen mjedisit nga funksionimi në këtë aktivitet. Investitori do të monitorojë vetëm pikat, për të cilat ai ndikon mbi to (pikat do të përcaktohen nga organet kompetente), si dhe i dërgojnë këto të dhëna në Agjencinë Kombetare të Mjedisit të paktën dy herë në vite, sipas legjislacionit perkates. Këto të dhëna do të vihen në dispozicion të inspektorëve të mjedisit gjatë inspektimit të tyre.

Realizimi i objektivave dhe treguesve të pritshëm të parashikuar në projekt do të varet nga respektimi i të gjithë treguesve të përcaktuar. Kontrolli, monitorimi dhe përmirësimi i vazhdueshëm, sipas kushteve të shfrytëzimit të krijuar gjatë aktivitetit, do të çojë përfundimisht në përfitimin e pamjeve të parashikuar në projekt me sipërfaqe të sistemuar dhe të gjelbëruar, si dhe me një ambient shërbimi të mire menaxhuar duke menduar për brezat pasardhës.

f. KONSULTIMET NDERKUFITARE

Zona ku zhvillohet do të zhvillohet aktiviteti nuk ka nevojë t'i nenshtrohet procesit të konsultimit nderkufitar.

g. AUTORITETI VENDIMARRËS PËR DHENIEN E AKTIT TË MIRATIMIT TË LEJES SË MJEDISIT, PROCEDURAT DHE AFATET QË NDIQEN.

Autoriteti miratues është Ministria e Turizmit dhe Mjedisit, Ministri i Turizmit dhe Mjedisit firmos për miratimin apo refuzimin e aplikimit për t'u pajisur me leje mjedisit të tipi B, me propozim nga Agjencia Kombetare e Mjedisit, e cila shqyrton dokumentacionin e paraqitur nepermjet Qendres Kombetare të Biznesit.

Afati për marrjen në shqyrtim të aplikimit për pajisjen me leje mjedisit të tipit B është 40 dite pune.

h. ADRESA E AKM-SE, KU PUBLIKU MUND TË DERGOJE KOMENTET DHE SUGJERIMET E TIJ, ME SHKRIM APO NË FORME ELEKTRONIKE, BRENDË 20 DITE NGA DATA E NJOFTIMIT.

Faqja zyrtare e Agjencisë Kombetare të Mjedisit: akm.gov.al