

NJOFTIM

Drejtuar : Agjencise Kombetare te Mjedisit

Lenda: Kerkese per zhvillimin e procedures se degjeses me publikun

Shoqeria "4 A-M" Sh.p.k njofton Agjencine Kombetare te Mjedisit per zhvillimin e procedures se informimit te publikut per aplikimin per leje mjedisi te tipit B per instalimin:

Riparim, mirembajtje te makinerive, pajisjeve motorike dhe motocikletave, ringjyrosje dhe risprucim i mjeteve të transportit rrugor dhe çmontim/shkaterrim i mjeteve te transportit rrugor ose pjeseve te tyre te dala jashte perdorimit me vendndodhje Zona Kadastrale Nr. 2726, Nr. Pasurie 321/29, Vorë, Tiranë.

Ky njoftim hartohet Referuar VKM 419, date 25.06.2014 , Për miratimin e kërkesave të posaçme për shqyrtimin e kërkesave për leje mjedisi të tipave A, B dhe C, për transferimin e lejeve nga një subjekt te tjetri, të kushteve për lejet respektive të mjedisit, si dhe rregullave të hollësishme për shqyrtimin e tyre nga autoritetet kompetente deri në lëshimin e këtyre lejeve nga QKB-ja" te ndryshuar, kreu VI "Informimi dhe pjesemarrja e publikut per aplikimin per leje mjedisi te tipit A dhe B", bashkangjitur gjeni dokumentacionin e kerkuar, sipas pikes 2 te ketij kreu:

- a) Informacion nëse kërkesa do të jetë për "**Aplikim për leje mjedisi të tipit A ose të tipit B**" apo "Aplikim për ndryshim thelbësor në kushtet e lejes së mjedisit të tipit A ose të tipit B".
- b) Të dhënat e ekstraktit të QKR-së;
- c) Adresën e vendndodhjes së instalimit;
- d) Përshkrimin e veprimtarisë që parashikohet të zhvillohet në instalim;
- e) Një përshkrim të elementeve të listuara në formularin informues;
- f) Përmbledhjen joteknike të raportit të vlerësimit të ndikimit në mjedis në nivel kombëtar ose ndërkuftar, kur kërkohet procedura e VNM-së;
- g) Konsultimet ndërkuftare, kur kërkohet sipas legjislacionit në fuqi;
- h) Autoritetin vendimmarrës për dhënien e aktit të miratimit të lejes së mjedisit, procedurat dhe afatet që do të ndiqen;
- i) Adresën e AKM-së, ku publiku mund të dërgojë komentet dhe sugjerimet e tij, me shkrim apo në formë elektronike, brenda 20 (njëzet) ditëve nga data e njoftimit

- a. Kërkesa për vendosjen në funksionim të instalimit “Riparim, mirëmbajtje të makinerive, pajisjeve motorike dhe motocikletave, ringjyrosje dhe risprucim i mjeteve të transportit rrugor dhe çmontim/shkatërrim i mjeteve të transportit rrugor ose pjesëve të tyre të dala jashtë përdorimit” është për aplikim **per leje të re mjedisore të tipi B**, sipas Shtojcës 1, të Ligjit Nr. 52/2020, datë 30.04.2020 Për disa ndryshime në ligjin nr. 10 448, datë 14.7.2011 “Për lejet e mjedisit” të ndryshuar”,

Menaxhimi i mbetjeve

- ID 5.8 Magazinimi, rikuperimi i hekurishteve/skrapeve të metalit ose **çmontimi i mbetjeve nga motorët e makinave**, dhe

Industritë prodhuese të makinerive dhe pajisjeve

- ID 10.4 Riparim dhe mirëmbajtje e makinerive dhe pajisjeve motorike dhe motocikletave nëq nuk janë përmendur diku tjetër në këtë Shtojcë.

b. TË DHENAT E EKSTRAKTIT TË QKB-SE



REPUBLIKA E SHQIPËRISË
 MINISTRIA E FINANCAVE DHE EKONOMISË
 QENDRA KOMBËTARE E BIZNESIT

EKSTRAKT HISTORIK I REGJISTRIT TREGTAR PËR TË DHËNAT E SUBJEKTIT “SHOQËRI ME PËRGJEGJËSI TË KUFIZUAR”

GJENDJA E REGJISTRIMIT

1. Numri unik i identifikimit të subjektit (NUIS)	K92005016L
2. Data e Regjistrimit	05/08/2009
3. Emri i Subjektit	4 A-M
4. Forma ligjore	SHPK
5. Data e themelimit	04/08/2009
6. Kohëzgjatja	Nga: 04/08/2009 04/08/2029
7. Zyra qendrore e shoqërisë në Shqipëri	Tirane Tirane TIRANE Rruga Artan Lenja Pallati i 4 A-M, Apartamenti A1, kati i I-re
8. Kapitali	248.505.000,00
8.1 Numri i përgjithshëm i kuotave	1,00
9. Objekti i aktivitetit	Punime elektrike, tregtim me shumicë e pakice të materialeve elektrike, import eksportin e tyre, prodhim dhe tregtim betoni dhe inerte, tregtim me shumicë dhe me pakice, import-eksport të artikujve të ndryshëm industrial, ushqimorë, elektroshteptake, konfeksione, kozmetike. Tregtim dhe shitje produktesh artizanati, kimike, tekstile, artikuj plastike. Tregtim produktesh të gatshme me shumicë e pakice, etj. Në fushën e ndërtimit. Në fushën e ndërtimit, projektimin dhe zbatimin duke përfshirë por pa u kufizuar i veprave urbane, civile, industriale, arkitekturore, rrugore dhe hekurudhore, urave dhe veprave të artit, si dhe punime inxhinierike topografike dhe hidrologjike, inxhinierike të impianteve të prodhimit dhe transmetimit të energjisë etj. Ofrimin e riutjeve dhe shërbimeve të komunikimeve

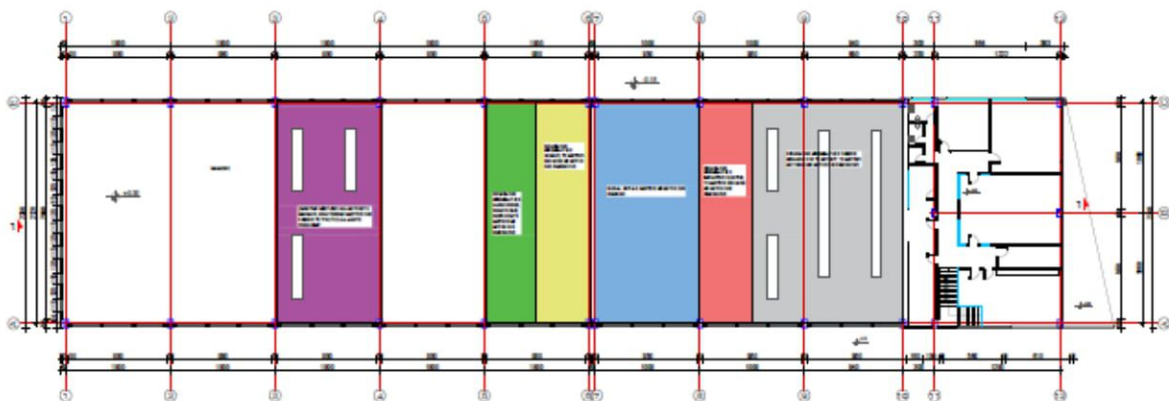
c. ADRESA E VENDNDODHJES SE INSTALIMIT

<p>Emri i instalimit/impianit¹</p>	<p>Riparim, mirembajtje te makinerive, pajisjeve motorike dhe motocikletave, ringjyrosje dhe risprucim i mjeteve të transportit rrugor dhe çmontim/shkaterrim i mjeteve te transportit rrugor ose pjeseve te tyre te dala jashte perdorimit</p>																																										
<p>Adresa ku ndodhet apo do të ngrihet instalimi/impianiti</p>	<p>Zona Kadastrale Nr. 2726, Nr. Pasurie 321/29, Vorë, Tiranë</p>																																										
<p>Koordinatat e vendit sipas Sistemit Koordinativ GAUS KRUGE: 1942_GK_ZONE_4</p>  <p>Koordinatat e prones ku zhvillohet veprimtaria</p>	<table border="1"> <thead> <tr> <th colspan="3">Koordinatat e prones ku zhvillohet veprimtaria</th> </tr> <tr> <th>Nr</th> <th>X</th> <th>Y</th> </tr> </thead> <tbody> <tr> <td>1</td> <td>4586411.89</td> <td>4389402.62</td> </tr> <tr> <td>2</td> <td>4586301.21</td> <td>4389455.67</td> </tr> <tr> <td>3</td> <td>4586263.39</td> <td>4389383.54</td> </tr> <tr> <td>4</td> <td>4586363.86</td> <td>4389341.29</td> </tr> <tr> <td>5</td> <td>4586383.41</td> <td>4389370.92</td> </tr> <tr> <td>6</td> <td>4586400.32</td> <td>4389385.96</td> </tr> </tbody> </table> <table border="1"> <thead> <tr> <th colspan="3">Koordinatat e objektit ku zhvillohet veprimtaria</th> </tr> <tr> <th>Nr</th> <th>X</th> <th>Y</th> </tr> </thead> <tbody> <tr> <td>1</td> <td>4586364.57</td> <td>4389352.78</td> </tr> <tr> <td>2</td> <td>4586379.45</td> <td>4389373.68</td> </tr> <tr> <td>3</td> <td>4586285.76</td> <td>4389410.96</td> </tr> <tr> <td>4</td> <td>4586275.67</td> <td>4389387.88</td> </tr> </tbody> </table>	Koordinatat e prones ku zhvillohet veprimtaria			Nr	X	Y	1	4586411.89	4389402.62	2	4586301.21	4389455.67	3	4586263.39	4389383.54	4	4586363.86	4389341.29	5	4586383.41	4389370.92	6	4586400.32	4389385.96	Koordinatat e objektit ku zhvillohet veprimtaria			Nr	X	Y	1	4586364.57	4389352.78	2	4586379.45	4389373.68	3	4586285.76	4389410.96	4	4586275.67	4389387.88
Koordinatat e prones ku zhvillohet veprimtaria																																											
Nr	X	Y																																									
1	4586411.89	4389402.62																																									
2	4586301.21	4389455.67																																									
3	4586263.39	4389383.54																																									
4	4586363.86	4389341.29																																									
5	4586383.41	4389370.92																																									
6	4586400.32	4389385.96																																									
Koordinatat e objektit ku zhvillohet veprimtaria																																											
Nr	X	Y																																									
1	4586364.57	4389352.78																																									
2	4586379.45	4389373.68																																									
3	4586285.76	4389410.96																																									
4	4586275.67	4389387.88																																									
<p>Kategoritë e aktiviteteve/veprimtarive industriale të cilat duhet të kërkojnë leje mjedisit²</p>	<p>Menaxhimi i Mbetjeve,</p> <ul style="list-style-type: none"> - ID 5.8 Magazinimi, rikuperimi i hekurishteve/skrapeve të metalit ose çmontimi i mbetjeve nga motorët e makinave, <p>Veprimtaritë e mbulimit të mbulimit të sipërfaqes dhe të stampimit</p> <ul style="list-style-type: none"> - ID 7.9 d. Ringjyrosje ose risprucim i mjeteve të transportit rrugor ose pjesëve të tyre 																																										

¹ Përshkruaj titullin sipas kollonës 1 të Shtojcës 1 të Ligjit Për lejet e mjedisit

² Shkruani kodet e specifikuar në kollonën 2 (e emërtuar ID) dhe aktivitetet e specifikuar në kollonën 3 (Veprimtaria) të përcaktuara në Shtojcën 1 të Ligjit për Lejet e Mjedisit. Nëse instalimi përfshin disa aktivitete të lidhura me IPPC, është e nevojshme për të shënuar secilin prej tyre me një kod. Kodet duhet të jenë të ndara qartë.

	<p>Industritë prodhuese të makinerive dhe pajisjeve</p> <p>- ID 10.4 Riparim dhe mirëmbajtje e makinerive dhe pajisjeve motorike dhe motoçikletave nqs nuk janë përmendur diku tjetër në këtë Shtojcë.</p>
<p>Kapaciteti i projektuar</p>	<ul style="list-style-type: none"> • Kapaciteti i cmontimit te mbetjeve nga motoret e makinave eshte 1 – 2 kamiona/automjete ne jave • Kapaciteti i ringjyrosjes ose risprucimit te mjeteve te transportit rrugor eshte 2-3 kamiona/automjete ne jave • Kapaciteti i riparimit dhe mirembajtjes se makinerive dhe pajisjeve motorike eshte 10-15 kamiona/automjete ne dite (brenda kapanonit jane te instaluara 3 ura dhe 4 gropa qe sherbejne per riparimin dhe mirembajtjen e makinerive dhe pajisjeve motorike).





d. PERSHKRIMI I VEPRIMTARISE QE PARASHIKOHET TE ZHVILLOHET

AKTIVITETI: Riparim, mirembajtje te makinerive, pajisjeve motorike dhe motocikletave, ringjyrosje dhe risprucim i mjeteve të transportit rrugor dhe çmontim/shkaterrim i mjeteve te transportit rrugor ose pjesëve te tyre te dala jashte perdorimit

Adresa: Zona Kadastrale Nr. 2726, Nr. Pasurie 321/29, Vorë, Tiranë

Subjekti: "4 A-M" Sh.p.k

Administrator: Z. Ardit Metaliaj

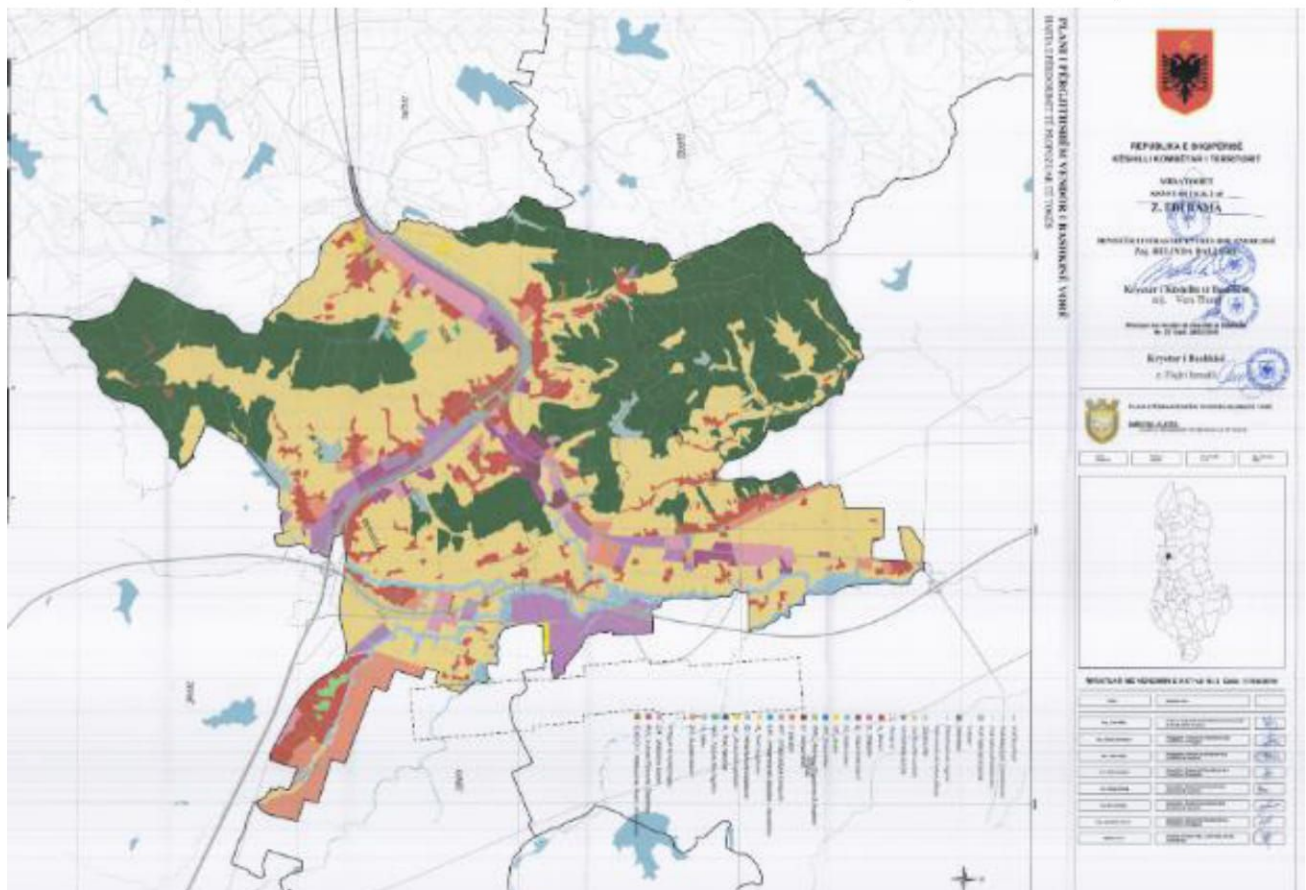
- **Hyrje**

Profili i shoqërisë "4 A-M" Sh.p.k

Veprimtaria per riparim, mirembajtje te makinerive, pajisjeve motorike dhe motocikletave, ringjyrosje dhe risprucim i mjeteve të transportit rrugor dhe çmontim/shkaterrim i mjeteve te transportit rrugor ose pjesëve te tyre te dala jashte perdorimit të shoqërisë "4 A-M" shpk është i pozicionuar ne Zona Kadastrale nr.2726, nr.pasurie 321/29, Bashkia Vorë, Tiranë. Kjo shoqëri është regjistruar në Qendrën Kombëtare të Regjistrimit, për aktivitetin ne fushen e Punime elektrike, tregetim me shumice e pakice te materialeve elektrike, import eksportin e tyre, prodhim dhe tregetim betoni dhe inerte,tregetim me shumice dhe me pakice,etj Transport me mjete jashte norme. Riparimi dhe mirembajtja e pjesëve mekanike dhe te motorit, te mjeteve rrugore me motor dhe rimorkiove. Riparimi dhe mirembajtja e karrocërisë, te mjeteve rrugore me motor dhe rimorkiove. Riparimi dhe mirembajtja e impiantit elektrik, te mjeteve rrugore me motor dhe rimorkiove. Riparimi dhe mirembajtja e gomave, te mjeteve rrugore me motor dhe rimorkiove.

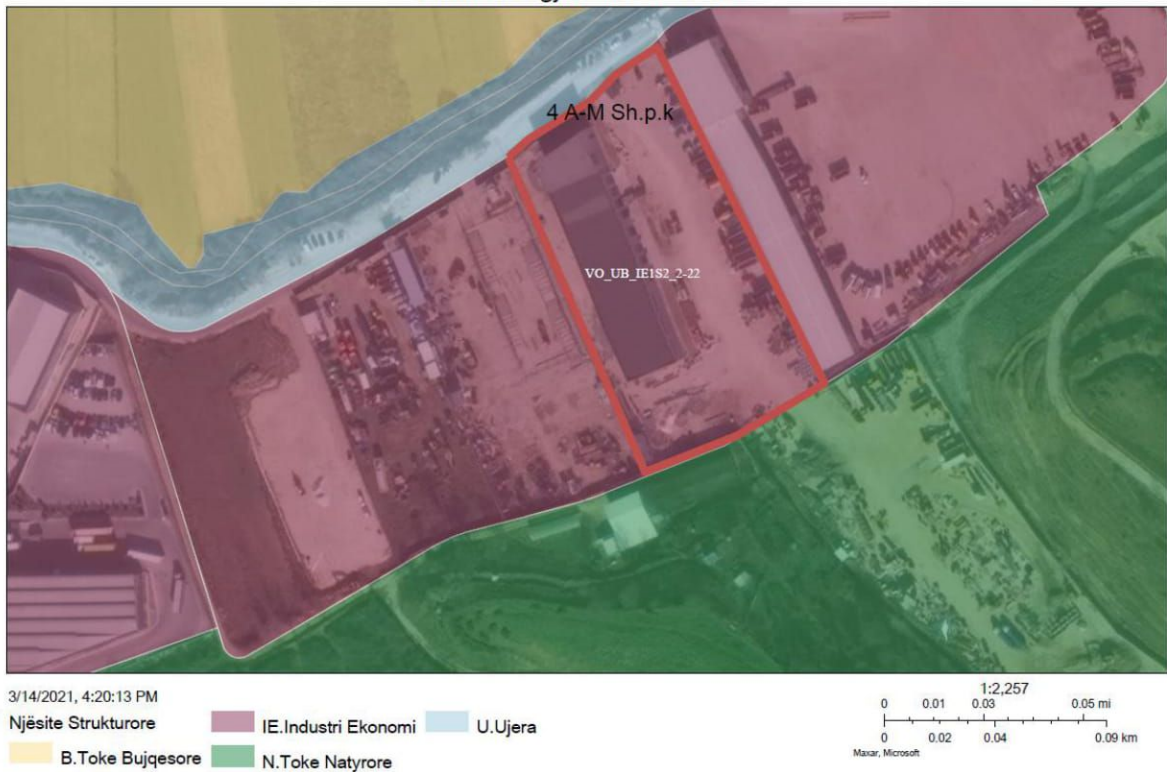
Blerja, shitja e mjeteve me motor dhe rimorkio. Mbledhja, depozitimi, shkaterrimi i mjeteve ose pjeseve te tyre te dala te perdorimit apo te braktisura., me NR NIPT: **K92005016L**.

Prona dhe objektet ku zhvillohet veprimtaria ne fushen e riparimit, mirmbajtjes se makinerive, pajisjeve motorike, ringjyrosje dhe risprucim i mjeteve te transportit rrugor dhe çmontim/shkaterrim i mjeteve te transportit rrugor, eshte ne pronesi te shoqerise. Objekti ku ushtrohet veprimtaria eshte kapanon me konstrukcion beton/arme me funksion industrial, sherbime, magazine dhe zyra, i pajisur me leje ndertimi dhe eshte ne perputhje me Planin e Pergjithshme Vendor te Bashkise Vore në Njësine Strukture VO_Ub_IE1S2_2_22 në kategorinë Industri Ekonomi + Shërbime, sipas PPV të Bashkisë Vorë (Miratuar me Vendim të Këshillit Kombëtar të Territorit Nr. 3, datë 17.05.2019).



Plani i pergjithshem Vendor i Bashkise Vore

Plani i Përgjithshëm Vendor



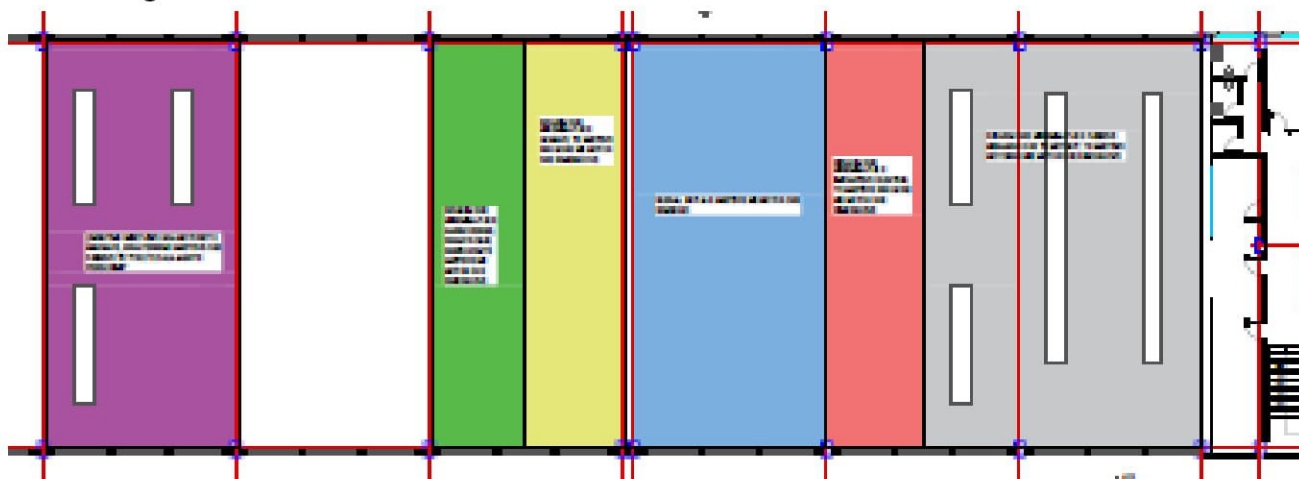
Prona ka nje siperfaqe totale prej 9051 m², e llojit te pasurise truall me siperfaqe ndertese prej 2501.2m². Ne brendesi te prones eshte kryer sistemimi i plote i ujerave siperfaqesore, sheshi i parkimit dhe levizjes se makinerive dhe automjeteve eshte i shtruar me beton dhe i pajisur me infrastrukturen e duhur rrugore. Brenda kaponit eshte kryer montimi i te gjitha pajisjeve dhe instalimeve qe i sherbejne kesaj veprimtarie, si dhe eshte bere ndarja e tyre sipas reparteve perkatese te cilat funksionojne ne seri me njera-tjetren, duke mundesuar ne kete menyre nje cikel te mbyllur te riparimit, mirembajtjes, ringjyrosjes dhe çmontimit te mjeteve te transportit rrugor.

Siperfaqet e brendshme te reparteve perkatese jane te shtruara me beton dhe rezine, per te mundesuar pastrimin e lehte te siperfaqeve dhe si me qellim mbajtjen paster te tyre. Repartet te cilat i sherbejne veprimtarise plotesojne kushtet dhe hapesirat minimale te percaktuara nga Ministria e Infrastruktures dhe Energjise, kushtet e percaktuara nga Inspektorati I Punes per sigurine dhe shendetin ne pune, si dhe kushtet mjedisore te percaktuara nga legjislacioni ne fuqi per mbrojtjen e mjedisit, lejet e mjedisit dhe menaxhimit te mbetjeve.

Brenda godines me funksion industrial, sherbime, magazine dhe zyra, repartet qe i sherbejne veprimtarise per "Riparim, mirembajtje te makinerive, pajisjeve motorike dhe motocikletave, ringjyrosje dhe risprucim i mjeteve të transportit rrugor dhe çmontim/shkaterrim i mjeteve te transportit rrugor ose pjeseve te tyre te dala jashte perdorimit", jane te organizuara si me poshte:

- Zyra
- Reparti i riparimit dhe mirembajtjes se pjeseve mekanike dhe te motorit, te mjeteve motorike me motor dhe rimorkiove
- Reparti i riparimit dhe mirembajtjes se impianteve elektrike te mjeteve rrugore me motor dhe rimorkiove.
- Reparti i blerjes, shitjes se mjeteve me motor dhe rimorkiove

- Reparti i riparimit dhe mirembajtjes se gomave, te mjeteve rrugore me motor dhe rimorkiove
- Reparti i riparimit dhe mirembajtjes se karrocercise, ringjyrosjes, rispucimit te mjeteve me motor dhe rimorkiove
- Reparti i çmontimit te mbetjeve nga motoret e makinave, shkaterrimi i mjeteve ose pjeseve te tyre te dala jashte perdorimit.
- Magazina



Informacion mbi kompanine "4 A-M" sh.p.k

Shoqeria "4 A-M" sh.p.k eshte nje subjekt i regjistruar dhe zhvillon aktivitetin e saj ekonomik ne perputhje me legjislacionin ne fuqi, ku objekt te veprimtarise se saj nder te tjera ka edhe riparimin, mirembajtjen e pjeseve mekanike, te motorit, mjeteve rrugore, rimorkiove, mirembajtjen e impianteve elektrike te mjeteve rrugore dhe rimorkiove, riparimin, ringjyrosje dhe rispucimin e mjeteve te transportit rrugor, riparimin dhe mirembajtjen e gomave te mjeteve te transportit rrugor,

si dhe çmontimin/ shkatërrimin e mjeteve të transportit rrugor ose pjesëve të tyre të dala jashtë përdorimit.

Duke parë të gjithë fushën e veprimtarisë ku operon, shoqëria kërkon të kryej veprimtarinë në fushën e “Riparimit, mirëmbajtjes të makinerive, pajisjeve motorike dhe motocikletave, ringjyrosje dhe risprucim i mjeteve të transportit rrugor dhe çmontim/shkatërrim i mjeteve të transportit rrugor ose pjesëve të tyre të dala jashtë përdorimit”.

Duke qenë një shoqëri e cila zbaton parimet e mbrojtjes së mjedisit duke aplikuar sistemin e menaxhimit të mjedisit (SMM) ISO 14001, me qëllim parandalimin dhe kontrollin e ndotjes së gjeneruar nga fushat e saj të veprimtarisë, jemi angazhuar që të jemi në përputhje me legjislacionin në fuqi për mbrojtjen e mjedisit, duke u pajisur me vendimet, lejet dhe licencat përkatëse, pra duke zbatuar me përpikmëri detyrimet e ligjit për vlerësimin e ndikimit në mjedis, ligjit për lejet e mjedisit dhe ligjit për menaxhimin e integruar të mbetjeve, si dhe aktet e tjera në fuqi, qëllimi i firmës ka qenë dhe mbetet përmbushja e kërkesave të cilesive dhe për këtë kompania ndjek dhe zbaton me rigorozitet menaxhimin e cilesive në të gjitha hallkat e saj.

Ne zbatim të ligjit nr. 10448, datë 14.7.2011 “Për Lejet e Mjedisit” të ndryshuar, sipas Shtojcës 1 të ligjit 60/2014, subjekti “4 A-M” Sh.p.k aktualisht është pajisur me leje mjedisi tipi C, me PN-9480-10-2019 nga Agjencia Rajonale e Mjedisit, Qarkut Tiranë Nr.575 Prot, datë 11.10.2019, Nr. I identifikimit të Lejes 575 për instalimin “Ringjyrosje ose risprucim i mjeteve të transportit rrugor ose pjesëve të tyre. Riparim dhe mirëmbajtje e makinerive dhe pajisjeve. Riparim i pajisjeve motorike dhe motocikletave” me vendndodhje Zona Kadastrale nr. 2726, pranë Terinalit të Doganave, Muçaj, Vorë, Qarku Tiranë.

Por duke qenë se për shkak të ndryshimeve ligjore në vitin 2020 në ligjin për mbrojtjen e mjedisit dhe ligjin për lejet e mjedisit, në të cilin citohet se instalimet e pajisura me leje mjedisi të tipit C (kodi III.1.A) nuk kanë me detyrim ligjor të disponojnë leje mjedisi të tipit C, pasi ka rënë poshtë, si dhe instalimet e tipit C të cilat për shkak të kapacitetit prodhues kufi riklasifikohen si leje mjedisi të tipit B, deri më në muajin qershor 2021, kur mbaron edhe afati, shoqëria “4 A-M” sh.p.k referuar Shtojcës 1 të Ligjit nr. 52/2020 Për disa ndryshime në ligjin nr. 10 448, datë 14.7.2011 “Për lejet e mjedisit” të ndryshuar dhe VKM nr. 419, datë 25.6.2014 “Për miratimin e kërkesave të posaçme për shqyrtimin e kërkesave për leje mjedisi të tipave A, B dhe C, për transferimin e lejeve nga një subjekt tjetri, të kushteve për lejet respektive të mjedisit, si dhe rregullave të hollësishme për shqyrtimin e tyre nga autoritetet kompetente deri në lëshimin e këtyre lejeve nga QKB-ja” të ndryshuar, Kreu VI ka plotësuar dokumentacionin e kërkuar për tu pajisur me Leje Mjedisit të Tipit B për aktivitetin “Riparim, mirëmbajtje të makinerive, pajisjeve motorike dhe motocikletave, ringjyrosje dhe risprucim i mjeteve të transportit rrugor dhe çmontim/shkatërrim i mjeteve të transportit rrugor ose pjesëve të tyre të dala jashtë përdorimit”, me vendndodhje Zona Kadastrale Nr. 2726, Nr. Pasurisë 321/29, Bashkia Vorë, Tiranë. Veprimtaria është ekzistuese si dhe subjekti ka siguruar staf dhe pajisje profesionale për zhvillimin e këtij aktiviteti, konform kushteve të percaktuara nga Ministria e Infrastruktura dhe Energjisë, Ministria e Turizmit dhe Mjedisit, si dhe nga Inspektorati i Punës.

Vendosja e këtyre instalimeve në këto zone është e pershtatshme për zhvillimin e këtij aktiviteti pasi është në distancë të konsiderueshme nga zonat e banuara, objektet apo veprat hidroenergjetike, etj, ndodhet në zone të miratuara industriale, ekonomike dhe shërbimeve sipas Planit të Përgjithshëm të Bashkisë Vore, në zonën në studim është përqendruar një numër i madh i

bizneseve me karakter industrial, kryesisht ne fushen e tregetimit te karburanteve, prodhimin e pajisjeve dhe makinerive, serviseve te riparimit dhe lysterjes se automjeteve, tregetimin e pllakave dhe hidrosanitareve, menaxhimit te mbetjeve inerte, etj.

Qëllimi i këtij aktiviteti është riparimi, mirembajtja e mjeteve te transportit rrugor, ringjyrosja dhe risprucimi i mjeteve te transportit rrugor ose pjeseve te tyre, si dhe çmontimi/shkaterrimi i mjeteve te transportit rrugor ose pjeseve te tyre, duke mundesuar nje cikël te mbyllur te te gjitha proceseve qe i mundesohen mjeteve te transportit rrugor ne territorin e Republikës se Shqipërisë.

Aktiviteti zhvillohet ne nje ambient te mbyllur, te pershtatshem per kete aktivitet duke mos krijuar keshtu deme apo efekte negative te ndryshme ne mjedisin perreth.

• **Instalimet qe mundesojne zhvillimin e veprimtarise jane te ndara sipas reparteve perkatese si me poshte:**

- 1- Zyra
- 2- Reparti i riparimit dhe mirembajtjes se pjeseve mekanike dhe te motorit, te mjeteve motorike me motor dhe rimorkiove
- 3- Reparti i riparimit dhe mirembajtjes se impianteve elektrike te mjeteve rrugore me motor dhe rimorkiove.
- 4- Reparti i blerjes, shitjes se mjeteve me motor dhe rimorkiove
- 5- Reparti i riparimit dhe mirembajtjes se gomave, te mjeteve rrugore me motor dhe rimorkiove
- 6- Reparti i riparimit dhe mirembajtjes se karrocise, ringjyrosjes, risprucimit te mjeteve me motor dhe rimorkiove
- 7- Reparti i çmontimit te mbetjeve nga motoret e makinave, shkaterrimi i mjeteve ose pjeseve te tyre te dala jashte perdorimit.
- 8- Magazina

Pershkrimi i pergjithshem i reparteve dhe funksioneve te tyre

Nr	Reparti	Funksionet e repartit
1	Zyra	Zyrat e shoqërisë janë të pozicionuara në hyrje te godines, ne katin e pare dhe te dyte te saje. Zyrat do te sherbejne qellimit per te cilin eshte ndertuar kjo veprimtari, ne menaxhimin e porosive, menaxhimin e proceseve, menaxhimin e klienteve, operacioneve, mirembajtjen e informacioneve, etj. Ne zyrat e shoqerise do te punojne administrata e cila ka funksione administrative ne hartimin, perpunimin dhe mirembajtjen e dokumentacioneve te nevojshme per mbarevajtjen e punes brenda reparteve. Te gjitha veprimet me pare kalojne ne zyrat e shoqerise dhe me pas shperndahen sipas kerkeses se klienteve ne repartet perkatese per tju mundesuar sherbimi i kerkuar prej tyre.

<p>2</p>	<p>Reparti i riparimit dhe mirembajtjes se pjeseve mekanike dhe te motorit, te mjeteve motorike me motor dhe rimorkiove</p>	<p>Reparti i riparimit dhe mirembajtjes se mjeteve te transportit rrugor eshte nje nder repartet kryesore ku zhvillohen proceset e riparimit te pjeseve mekanike, xhenerike te makinave, mjeteve motorike dhe rimorkiove. Pasi eshte bere kerkesa e klientit ne zyrat e shoqerise ato parkohen ne hyrje te repartit, nga ku me pas merret nga punonjesit e shoqerise dhe futet brenda repartit per tju nenshtruar kontrollit te pjeseve te demtuara nga punonjosit e specializuar nen kujdesin e drejtuesit teknik te repartit. Me te konstatuar defketin mekanik ose motorik te mjetit dhe rimorkiove, vijohet me operacionet e riparimit dhe mirembajtjes. Operacionet e riparimit dhe mirembajtjes kryhen ne urat ose gropat e sherbimit qe ndodhen brenda repartit. Ura sherben per mjetet e tonazhit te ulet, kryesisht autoveturave, ndersa gropat sherbejne per mjetet e tonazhit te rende.</p> <p>Opeacionet e riparimit dhe mirembajtjes, zgjasin ne varesi te tipit te defektit te konstatuar. Pergjithesisht ato zgjasin nga 1 ore deri ne disa ore, ose deri ne 1 dite kur defekti eshte i rende dhe kerkon nderhyrje te specializuar mekanike dhe motorike.</p>
<p>3</p>	<p>Reparti i riparimit dhe mirembajtjes se impianteve elektrike te mjeteve rrugore me motor dhe rimorkiove.</p>	<p>Mjetet e transportit rrugor te cilat i jane nenshtruar operacioneve te riparimit dhe mirembajtjes mekanike dhe/ose motorike mund te kene nevojte per riparim te impianteve elektrike. Kjo gje percaktohet ne fillim ne zyrat administrative te shoqerise me kerkesa te klientit ose mund te konstatohet gjate rruges nga drejtuesi teknik i repartit mekanik. Gjithesise mbetet ne kerkesen dhe pelqimin paraprak te klientit. Ose kerkesa e klientit ne zyrat administrative te shoqerise mund te jete direkt per nderhyrje te impianteve elektrike te mjeteve te transportit rrugor. Mjeti parkohet ne hyrje te repartit te riparimit dhe mirembajtjes se impianteve elektrike, nga ku me pas merret nga punonjesi i repartit dhe futet brenda tij per tju nenshtruar procesit te kontrollit te imtesishem te defektit nen kujdesin e drejtuesit teknik te repartit te impianteve elektrike. Konstatimi i defektit behet me ane te pajisjeve dhe programeve kompjuterike te cilat dedektojne problematikat e impianteve elektrike te mjeteve te transportit rrugor sipas markes se tyre.</p> <p>Procesi i diagnostikimit te defekteve ne impiantet elektrike zgjat nga 10-20 minuta, ndersa nderhyrja per riparimin e defektit zgjat nga 30 minuta deri ne 2-3 ore ne varesi te problematikes se konstatuar ne linjen</p>

		elektrike te mjetit te transportit rrugor.
4	Reparti i blerjes, shitjes se mjeteve me motor dhe rimorkiove	Nje repart shume i rendesishem eshte edhe ai i blerjes, shitjes se mjeteve me motor dhe rimorkiove. Shoqeria ka mundesuar nepermjet hapësirave qe ajo disponon ne godinen ne pronesi nje siperfaqe e cila do ti sherbeje vetem blerjes dhe shitjes se mjeteve te transportit rrugor, ne menyre qe klientet qe kane zgjedhur sherbimet e saj te kene mundesi te njohin me markat dhe produktet me cilesore per mjetet e tyre te transportit rrugor. Per kete gje eshte vendosur ne dispozicion nje staf i kualifikuar dhe certifikuar i cili do te asistojte ne cdo moment klientet, duke dhene edhe karakteristikat e produkteve dhe garancite perkatese te tyre.
5	Reparti i riparimit dhe mirembajtjes se gomave, te mjeteve rrugore me motor dhe rimorkiove	Shumica e mjeteve te transportit rrugore perpos sherbimeve mekanike, motorike dhe impianteve motorike, kane nevojte ti nenshtrohen edhe operacioneve te riparimit dhe mirembajtjes se gomave me qellim rritjen e sigurise ne rruge nga mjetet e tyre. Per kete gje sherben repartit i riparimit dhe mirembajtjes se gomave te mjeteve te transportit rrugor. Sipas porosise se klientit ne zyrtat administrative te shoqerise, mjetet e tyre dergohen ne hyrjen e repartit te riparimit dhe mirembajtjes se gomave, nga ku me pas merren nga punonjesi i repartit dhe futen ne brendesi te tij, per tju nenshtruar procesit te kontrollit te imtesishem te demtimit te gomave nga punjesis e specializuar nen kujdesin e drejtuesit teknik te repartit. Operacionet e riparimit dhe mirembajtjes se gomave te mjeteve te transportit rrugor kerkojne kujdes te vecante, pasi siguria e mjetit dhe drejtuesit te mjetit ne rruge, fillon nga gomat. Gomat e mjeteve te transportit rrugor sipas diagnostikimit te bere nga punonjesi i specializuar dhe nga shkalla e demtimit te tyre mund te kene nevojte per riparim ose per nderrim te tyre. Procesi mund te zgjase nga disa minuta deri ne 2 ose 3 ore, ne varesi te numrit te gomave qe do ti nenshtrohen proceseve te riparimit ose nderrimit.
6	Reparti i riparimit dhe mirembajtjes se	Per shkak te faktoreve te ndryshem, sikurse jane aksidentet rrugore mjetet e transportit rrugor mund te

	<p>karrocerise, ringjyrosjes, rispucimit te mjeteve me motor dhe rimorkiove</p>	<p>pesojne demtime te cilat kerkojne nderhyrje te specializuar, me qellim riaftesimin e mjetit per te qarkulluar perseri ne rruge.</p> <p>Me kerkese te klientit ne zyrat e administrative te shoqerise mjetet e demtuara dergohen ne hyrje te repartit te riparimit dhe mirembajtjes se karrocerise, ringjyrosjes dhe rispucimit te mjeteve te transportit rrugor, nga ku merren nga punonjesi i specializuar dhe futet brenda ne repart. Nen kujdesin e drejtuesit teknik, punonjesit e ketij reparti bejne vleresimin e demit dhe shkallen e demtit te mjetit te transportit rrugor, duke percaktuar edhe pjese per te cilat kerkohet nderhyrje e specializuar. Ne kete repart operacionet e riparimit kerkojne me teper kohe per nderhyrje kjo edhe per nga vete natyra e punes. Ne momentin e diagnostikimit dhe vleresimit te demit, klienti vendos nese do te vazhdoje me riparimin dhe mirembajtjen e mjetit.</p> <p>Operacionet qe zhvillohen per riparimin dhe mirembajtjen e karrocerise, ringjyrosjen dhe rispucimin e mjeteve te transportit rrugor zgjasin nga 3 dite deri ne 10 dite.</p>
<p>7</p>	<p>Reparti i çmontimit te mbetjeve nga motoret e makinave, shkaterrimi i mjeteve ose pjeseve te tyre te dala jashte perdorimit.</p>	<p>Ne varesi te defekteve te konstatuara ne repartet e riparimit dhe mirembajtjes se pjeseve mekanike, motorike, impianteve elektrik, gomave dhe repartin e karrocerise, jo te gjitha mjetet dhe pjeset e mjeteve te transportit rrugor mund te rikthehen ne gjendjen e meparshme dhe te behen te afta per te dale perseri ne rruge. Per kete arsye me kerkese te vete klientit apo gjate fazave te riparimit dhe mirembajtjes se mjetit ne repartet perkatese, duhet qe mjetet apo pjeset e mjeteve te transportit rrugor tju nenshtrohen operacioneve te çmontimit/shkaterrimit te mjetit apo pjeseve te mjetit. Per kete gje sherben reparti i çmontimit te mbetjeve nga motoret e makinave, shkaterrimi i mjeteve ose pjeseve te tyre te dala jashte perdorimit. Mjetet apo pjeset e mjeteve te cilat jane jashte perdorimit dergohen ne hyrje te repartit, nga ku merren ne dorezim nga punonjesit e repartit te cilet e fusin ate brenda dhe nen kujdesin e drejtuesit teknik dhe punonjesve te specializuar mundesohet çmontimi i te gjitha pjeseve perberese te mjetit duke bere te mundur ndarjen e tyre sipas tipologjise se pjeseve ose thene ndryshe mbetjeve perberese. Pjeset e ngurta te mjetit te dala jashte perdorimi diferencohen ne konteniere metalike me volum 1.7 m3 (plastike, metale ferroze,</p>

		<p>metale jo ferroze, xhama, pajisje elektrike dhe elektronike, goma, tekstile, etj) ndersa pjeset e lengshme te gjeneruara nga çmontimi i pjeseve te mjeteve depozitohen ne fucia metalike me volum 100 ose 200 litra dhe ne bidona plastike 10 litra (vajra te perdorura, nafte ose benzine, lengje frenash, antifriz, etj).</p> <p>Te gjitha pjeset e gjeneruara nga çmontimit/shkaterrimi i mjeteve te transportit rrugor te dala jashte perdorimit, me te plotesuar volumin mbajtes te konteniereve dhe depozitave/fuciave, pasi ambalazhohen dhe etiketohen me shenjat dalluese te kodeve perkatese, nen kujdesin e drejtuesit teknik te repartit grumbullohen dhe transportohen drejt operatoreve te licencuar per trajtimin apo asgjesimin perfundimtar te tyre.</p>
8	Magazina	<p>Magazinat e shoqerise sherbejne per ruajtjen dhe magazinimin e perkohshem te mjeteve, pajisjeve te transportit rrugor dhe mbetjeve te gjeneruara nga proceset e çmontimit/shkaterrimit te mjeteve te transportit rrugor. Ruajtja dhe magazinimi eshte i perkohshem me qellim plotesimin e sasive te nevojshme per transport. Gjithashtu ruajtja dhe magazinimi kryehet me qellim lirim e hapësirave ne rapartet respektive te riparimit dhe mirembajtjes, duke plotesuar kushtet e sigurise dhe shendetit ne pune te punonjesve.</p>

Operacionet e riparimit dhe mirembajtjes se mjeteve te transportit rrugor apo pjeseve te tyre (mekanike, motorike, elektrike, gomave dhe çmontim/shkaterrim i mjeteve jashte perdorimit) kerkon qe perpos stafit te kualifikuar dhe kompetet per procese te tilla, duhen qe edhe pajisjet, instalimet dhe aparaturat te jene te certifikuara dhe sipas standarteve perkatese.

Godina me funksion industrial, sherbime, magazine dhe zyre, i ploteson te gjitha kushtet dhe standartet per ofrimin e operacioneve te riparimit dhe mirembajtjes se mjeteve te transportit rrugor ne secilin nga repartet e saj.

Per cdo repart ndiqen hapat e meposhtme:

- Pergatitja e reparteve perkatese
- Kontrolli i instalimeve dhe pajisjeve teknologjike
- Kontrolli i programeve dhe pajisjeve kompjuterike
- Kontrolli i dyshemese se reparteve perkatese (raste te rrjedhjeve aksidentale)
- Kontrolli i posteve te punes
- Kontrolli i sistemit te sigurise
- Kontrolli i sistemit te mbrojtjes nga zjarri

Me hapsirat e krijuara në këtë aktivitet mundesohet një levizje e mirë e mjeteve të transportit rrugor që i nënshtrohen proceseve të riparimit dhe mirëmbajtjes, si dhe mjeteve të tjera të cilat i shërbejnë aktiviteti.

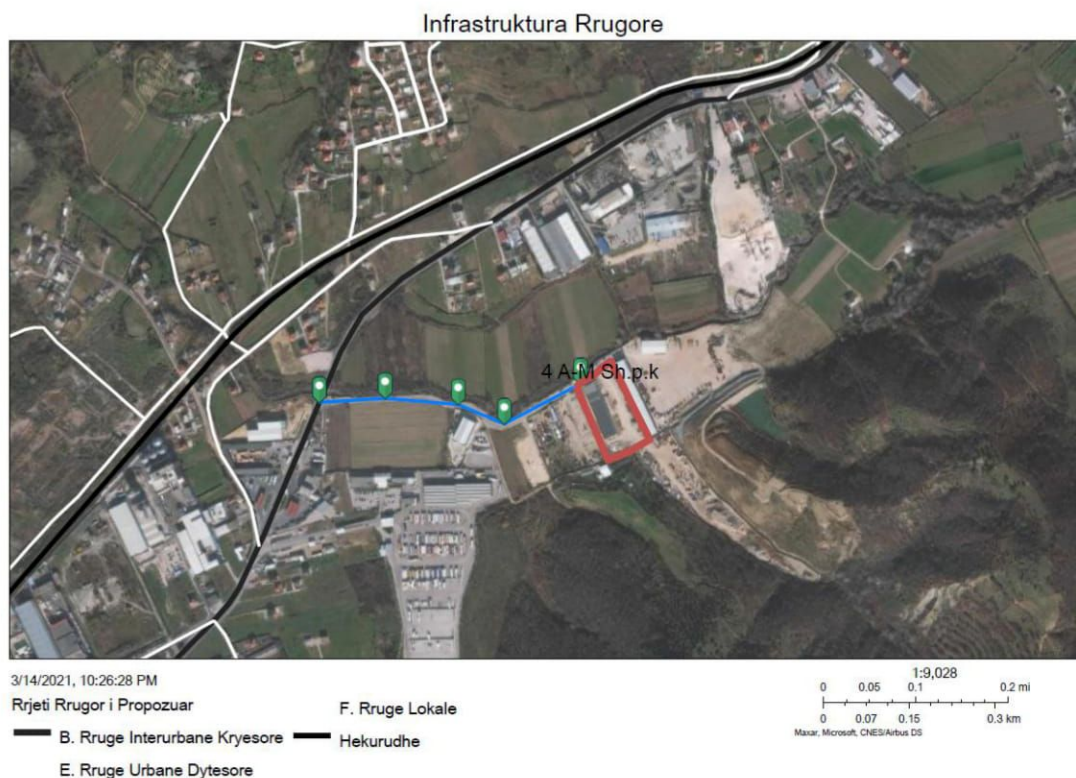
- **Ndërtimi i linjës elektrike**

Në varësi të llojit të pajisjeve dhe fuqisë së instaluar është zgjedhur edhe fuqia e transformatorit të kabinës elektrike. Aktualisht rrjeti i shpërndarjes së energjisë elektrike është në gjendje mjaft të mirë dhe kuadri elektrik është i plotësuar. Instalimet, pajisjet, makineritë e riparimit dhe mirëmbajtjes e mjeteve të transportit rrugor dhe sipërfaqet e tjera ku ushtrohet veprimtaria, në të gjitha ambientet e tyre janë pajisur me kasete të shpërndarjes së energjisë elektrike. Për mbrojtjen nga shkarkimet atmosferike është parashikuar një rrjet tokezimi në zonën e rezervuarëve dhe sisteme tokezimi të vecanta për çdo pajisje.

- **Rruga hyrëse për në objekt dhe rrugët e brëndshme**

Objekti lidhet me rrugën kryesore nacionale Vore – Fushe Kruje, duke mundësuar një korsë ngadalesimi në hyrje dhe një korsë shpejtesie në dalje nga rruga e cila të dërgon për tek objekti në një distancë prej 512 m, çka bën të mundur që ky objekt të mos ndikojë në trafikun e zonës. Gjithashtu përgjate gjithë gjatësisë së infrastrukturës së brëndshme është ndërtuar edhe rrjeti i drenazhimeve të ujërave të shiut.

Infrastruktura pranë është e mirë, me standartet bazike të saj. Gjithashtu objekti nuk përben problem për trafikun përreth zonës në të cilin ndodhet. Aksioni i rrugës kryesore nga pranë tij është i shtruar me asfalt si dhe është i gjelberuar në mënyrë natyrale, pra jo të organizuar nga njeriu. Por hyrja në shesh do të bëhet nepermjet një rruge private që është në përdorim të sheshit. Gjithashtu përgjate gjithë gjatësisë së infrastrukturës së brëndshme është ndërtuar edhe rrjeti i drenazhimeve të ujërave të shiut.

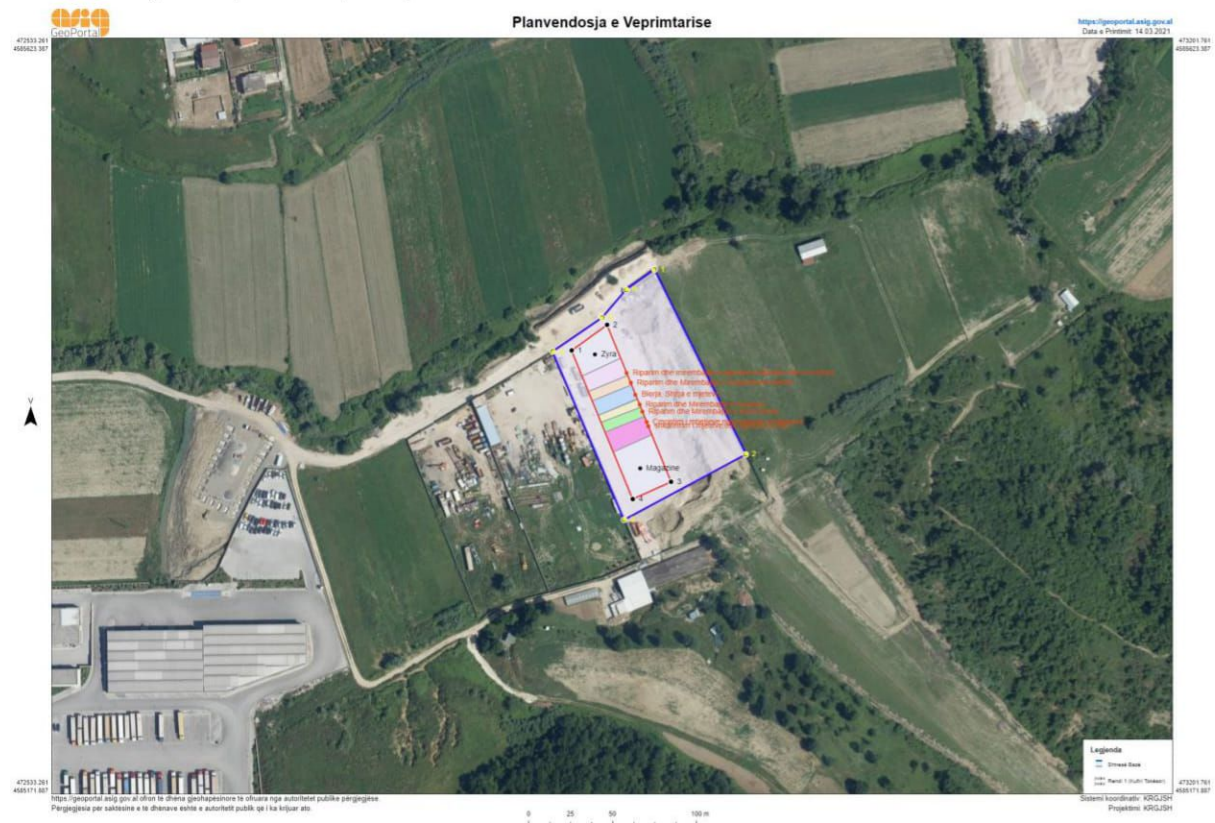


Zona ne studim, ka dendesi te ulet te banesave te karakterit banim dhe sherbimi te cilat jane ndertuar pas viteve 90-te si pasoje e levizjeve demografike te popullsise, kjo zone eshte njohur si zona e “Doganes” (Dogana e re e Tiranes), ku aktualit gjendet nje numer i ulet i banoreve.

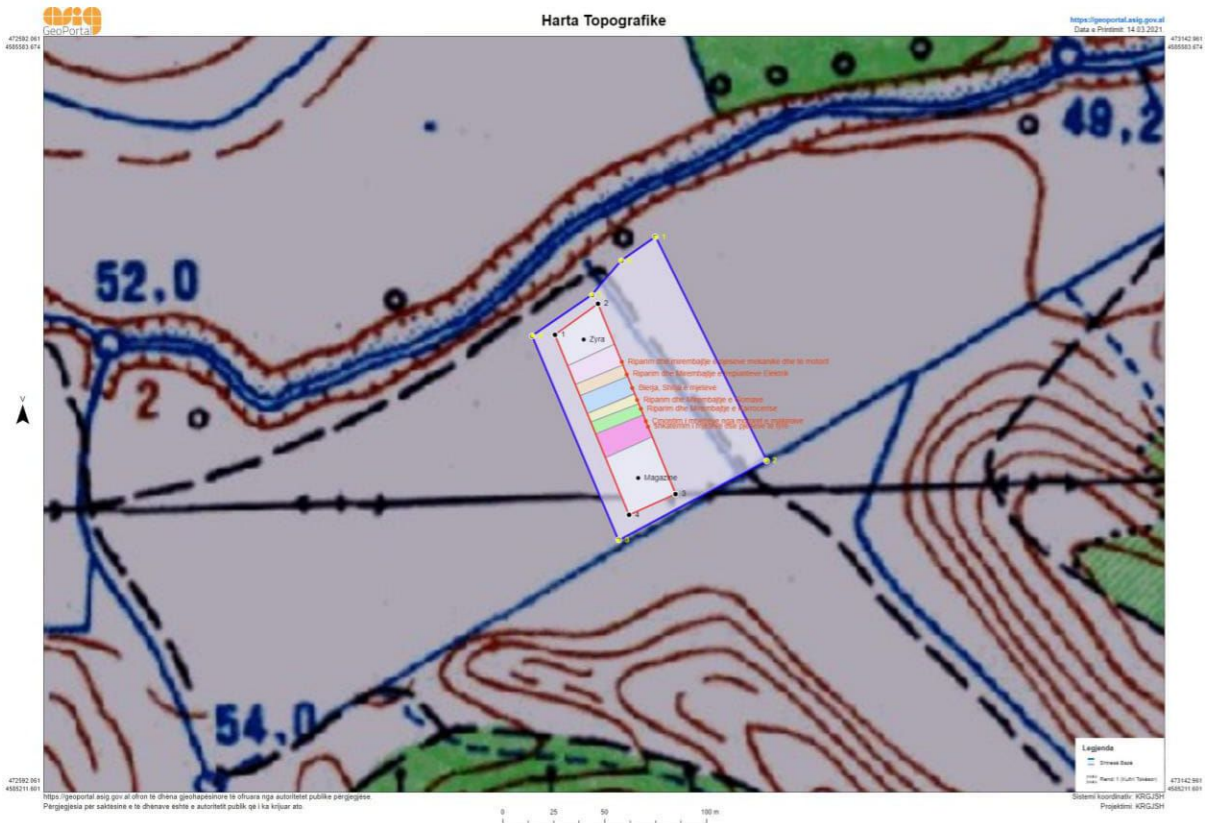
Distanca nga rruga “Vore-Fushe Kruje” eshte 532 m, ndersa distanca nga Dogana e Tiranes eshte 283m.

Duhet theksuar se ndertimet pas viteve 90-te kan bere qe ne bashkine e Vores, te kemi nje keq menaxhim te zonave urbane, duke ndertuar pa kriter dhe jo ne perputhje me planet dhe rregulloret urbanistike te bashkise, gje e cila ka rritur dhe numrin e ndertimeve informale, duke bere fragmentizimin e siperfaqeve te ndertimit.

Planvendosja e impiantit e paraqitur në ortofoto.



Planvendosja e impiantit sipas Gaus Kruger 1942 Zone 4



e. PERMBLEDHJA NE GJUHE JO-TEKNIKE

Përmbledhja duhet të përfshijë informacionin e mëposhtëm:

- **INSTALIMI DHE AKTIVITETET E TIJ;**
- **Menaxhimi i Mbetjeve,**

ID 5.8 Magazinimi, rikuperimi i hekurishteve/skrapeve të metalit ose çmontimi i mbetjeve nga motorët e makinave,

- **Veprimtaritë e mbulimit të mbulimit të sipërfaqes dhe të stampimit**

ID 7.9 d. Ringjyrosje ose risprucim i mjeteve të transportit rrugor ose pjesëve të tyre

- **Industritë prodhuese të makinerive dhe pajisjeve**

ID 10.4 Riparim dhe mirëmbajtje e makinerive dhe pajisjeve motorike dhe motoçikletave nqs nuk janë përmendur diku tjetër në këtë Shtojcë.

- **LËNDËT E PARA DHE ATO NDIHMËSE, SUBSTANCAT E TJERA DHE ENERGJIA E PËRDORUR OSE E GJENERUAR NGA INSTALIMI;**

Lendet e para per vendosjen ne funksionim te instalimeve jane pjese kembimi per mjetet e transportit, pajisje dh vegla pune, kompjutera dhe programe kompjuterike, gure zmerilo, punto, kapese, kompresor, krik makine, celesa te ndryshem, boje per lyerje, solvente per gomat, etj, ndersa lendet ndihmese jane energjia elektrike dhe uji.

- **BURIMET E SHKARKIMEVE NGA INSTALIMI;**

Shkarkimet kryesore në ajër – Karakteristikat e shkarkimeve (një faqe për çdo pikë shkarkimi)

Nr. Referencës së pikës së shkarkimit	Sh1
Burimi i shkarkimit	Godina me funksion industrial ku ushtrohet veprimtaria
Përshkrimi	Proceset e riparimit, mirembatjes dhe çmontimit/shkaterrimit të mjeteve të transportit rrugor ose pjeseve të tyre
Koordinatat: (GAUS KRUGE: 1942_GK_ZONE_4)	Pika 1 X: 4586341.19 Y: 4389371.27 Pika 2 X: 4586318.35 Y: 4389384.45
Informacion mbi oxhakun Diametri Lartësia nga toka(m)	
Data e fillimit të shkarkimeve	

Shkarkimet në rrjetin e kanalizimeve (një faqe për çdo pikë të shkarkimeve)

Nr. Ref. i pikës së shkarkimit: (numri i referencës duhet të jetë i njëjtë me numrin e shkruar në hartën e instalimit)	K1
Vendndodhja e pikës së shkarkimit rrjetin e kanalizimeve	Ne brendesi të territorit ku zhvillohet aktiviteti. Ujerat e pastrimit të ambienteve të punës
Koordinatat (për efekt të vlerësimit të ndikimit)	X : 4586384.04 Y : 4389370.92
Emri i kompanisë e cila menaxhon sistemin e grumbullimit të ujërave të ndotura	4 A-M
A është sistemi i kanalizimeve i lidhur me një impiant trajtimi?	Jo
Emri i mjedisit përfundimtar ujqor pritës të ujërave të ndotura nga rrjeti i kanalizimit (estuar, lumë ose mjedis tjetër ujqor pritës dhe ndikimi në të i cili duhet kontrolluar)	Ujerat e pastrimit të reparteve të punës, nepermjete rrjetit të brendshem të kanalizimeve kalojne ne pusetat dekantuese të ndertuara ne siperfaqen ku ushtrohet veprimtaria dhe me pas orientohen ne puseten kryesore e cila ndodhet ne hyrje të veprimtarise ku mbilidhen të gjitha ujerat siperfaqesore të sheshit dhe ujerat e larjes/pastrimit të reparteve të punës.

Shkarkimet e zhurmës – Përmbledhje e listës së burimeve të shkarkimit të zhurmës

Burimi i shkarkimit	Nr. Ref. i pikës së shkarkimit	Koordinatat sipas sistemit GAUS KRUGE: 1942_GK_ZONE_4	Nr. Ref. i pajisjes që gjeneron ndotje akustike	Presioni akustik ¹ (dBA) duke ju referuar distancës	Periodha e shkarkimit
Ne hyrje te veprimtarise	1	X: 4586388.46 Y: 4389376.86		60	Gjate proceseve te funksionimit
Ne hyrje te reparteve te punes	2	X: 4586342.56 Y: 4389397.89		60	Gjate proceseve te funksionimit
Brenda reparteve te punes	3	X: 4586334.15 Y: 4389375.11		55	Gjate proceseve te funksionimit

- KUSHTET NË VENDNDODHJEN E INSTALIMIT DHE RASTET E NJOHURA HISTORIKE TË NDOTJES;

Zona ku do te zhvillohet aktiviteti per riparim, mirembajtje te makinerive, pajisjeve motorike dhe motocikletave, ringjyrosje dhe risprucim i mjeteve të transportit rrugor dhe çmontim/shkaterrim i mjeteve te transportit rrugor ose pjeseve te tyre te dala jashte perdorimit, ndodhet ne Zona Kadastrale Nr. 2726, Nr. Pasurie 321/29, Vorë, Tiranë.

Ne kete zone jane te perqendruar nje numer i konsiderueshem i subjekteve qe operojne ne fushen e menaxhimit te mbetjeve, prodhimit te materialeve te ndertimit, tregtimit te karburanteve, prodhimin e mobiljeve, riparimin e mjeteve dhe lyerjen e tyre, tregtimin e pllakave, prodhimin e makinerive te ndryshme, etj.

Në zbatim të Planit të Përgjithshëm Vendor të Bashkisë Vorë (Miratuar me Vendim të Këshillit Kombëtar të Territorit Nr. 3, datë 17.05.2019), sipërfaqja ku janë ndërtuar godinat me funksion industrial, magazina, shërbime dhe zyra, bëjnë pjesë në Njësinë Strukturore VO_Ub_IE1S2_2_22 në kategorinë Industri Ekonomi + Shërbime.

• IDENTIFIKIMI I NDIKIMEVE NE MJEDIS DHE MASAT PER MINIMIZIMIN E TYRE

Mjedisi eshte gjithmone i prekur nga veprimtarite e ndryshme qe ushtrohen ne te, por ndikimi mund te jete i ndryshem, kjo eshte e lidhur ngushte me vete llojin e veprimtarise e cila mund te kete impakt te drejtperdrejte, te terthorte, te rendesishem apo mesatar i pranueshem.

Nje nga objektivat e ketij raporti eshte identifikimi i ndikimeve te mundshme qe mund te shkaktohen ne mjedis nga ky aktivitet ne teresi. Identifikimi i ndikimeve te mundshme ne mjedisin e kesaj zone do te vleresohen ne njerën prej fazave kryesore; faza e operimit, pasi objekti eshte i ndertuar dhe ndikimi ne mjedis do te jete vetem nga funksionimi i pajisjeve dhe makinerive per riparim, mirembajtje te makinerive, pajisjeve motorike dhe motocikletave, ringjyrosje dhe risprucim i mjeteve të transportit rrugor dhe çmontim/shkaterrim i mjeteve te transportit rrugor ose pjeseve te tyre te dala jashte perdorimit. Nuk marrin ne konsiderate fazen pas perfundimit se veprimtarise pasi ky projekt do te vazhdoj te jete i tille dhe pas shume kohesh. Disa prej ndikimeve kryesore qe jane vleresuar si te mundshme jane paraqitur si me poshte.

Efektet e mundshme nga aktiviteti qe ushtrohet do te vleresohen ne menyre te pergjithshme ne kete formular per pajisjen me leje mjedisi tipi B. Megjithate, shume nga efektet e mundshme mund te identifikohej per arsye te eksperiences nga nen-projektet e projektet e meparshme ne kete fushe.

Kete identifikim do ta bejme sipas elementeve te vecante te mjedisit: ne ujrat siperfaqesore, ne ujerat nentokesore dhe ne toke e ne shkembinjte e zones se veprimtarise e perreth saj.

- **Lëndët që përdoren /ndikimi i tyre në mjedis**

Lënda e parë është, pjese kembimi, vegla pune, mjete te perdorura, etj. Energjia elektrike dhe Uji. Të gjitha materialet e përdorshme nuk shkaktojnë dëmtime në mjedisit

- **Mbetjet në mjedis gjatë veprimtarise**

Mbetje të ngurta- Mbetje urbane që gjenerohen nga aktiviteti i punonjesve, administrata e shoqerise dhe klientet. Të gjitha sa më sipër grumbullohen në konteniere të vendosur brënda reparteve, zyres dhe ambientet e jashtme te shoqerise dhe evadohen e transportohen për në pikat e caktuara nga organet e pushtetit vendor brënda ditës për të mos ndotur më tej ambientin.

Ndersa mbetjet e ngurta qe gjenerohen nga proceset e çmontimit/shkaterrimit te mjeteve te transportit rrugor ose pjeseve te tyre te dala jashte perdorimit grumbullohen ne konteniere matalike, te ndara sipas rrymave kryesore dhe pasi eshte arritur kapaciteti maksimal transferohen drejt operatoreve te licencuar per trajtimin ose asgjesimin perfundimtar te tyre.

Mbetje të lëngëta- Vajrat lubrifikante dhe lengjet e frenave qe gjenerohen nga proceset e sherbimit te automjeteve grumbullohen ne depozita/fucia metalike, te mbylluara dhe rikuperohen nga subjekte te licencuar.

- **Ndikimi ne ujerat siperfaqesore**

Ne kete proces nuk ka asnje lloj perpunimi kimik apo biologjik gjate veprimtarise si dhe nuk kemi asnje lloj shkarkimesh te ujerave te ndotura. Meqenese zona nuk ka rrjedhje te perhershme ujerash siperfaqesore, ndikimi do te jete i kufizuar.

- **Ndikimet nga zhurmat**

Një nivel i caktuar zhurmash krijohet nga riparimi i automjeteve dhe nga proceset e cmontimit te mbetjeve nga motoret e makinave si dhe i makinerive të ndryshme të transportit. Ndikimi i zhurmave ne faunen e zones mendohet qe nuk do te jete potencial. Niveli kufi nga zhurmat në mjedis.

Receptori	Vlera LAeq (dBA) Vëndi ynë	Vlera LAeq (dBA) Banka Botërore
Zona banimi	55	55
Zona industriale dhe komerciale	70 (mjedisi i jashtëm dhe i brendshëm)	70 (mjedisi i jashtëm dhe i brendshëm)

- TEKNOLOGJIA DHE TEKNIKA TË TJERA TË PROPOZUARA PËR PARANDALIMIN E SHKARKIMEVE OSE, KUR KJO NUK ËSHTË E MUNDUR, PËR PAKËSIMIN E SHKARKIMEVE NGA INSTALIMI, VEÇANËRISHT DUKE ZBATUAR TEKNIKAT MË TË MIRA TË DISPONUESHME;

Masat e propozuara për mbrojtjen e mjedisit nga secili ndikim negativ

Rekomandime për zbutjen e ndikimeve	
Toka	
Përdorimi i Tokës	Kryerja e aktivitetit brënda koordinatave dhënë në relacion. Respektimi i kushteve teknike dhe standarteve.
Erozioni	
Mbrojtja nga erozioni	Zbatimi rigoroz i masave teknike për operimin e linjës së riparimit, mirembajtjes, ringjyrosjes, risprucimit të mjeteve të transportit rrugor dhe të cmontimit/shkaterrimit të mjeteve të transportit rrugor ose pjeseve të tyre të dala jashtë përdorimit Pastrimi periodik i rrjetit të drenazhimit të ujrave të shiut dhe ujrave të pastrimit. Mbjellja e fidanëve përreth perimetrit të objektit në përdorim, me qëllim mbrojtjen e kompaktësisë së tokës. Mirembajtja e bazamentit ku janë të instaluar linja për riparimin e automjeteve
Biodiversiteti	
Vegjetacioni Dëmtim potencial i vegjetacionit	Mirembajtja e kurorës së pemëve dhe bimësisë së mjedisit në përdorim nga shoqëria. Mbjellja e fidanëve të rinj, përgjatë rrugës që bëjnë të mundur hyrjen për në objekt.
Cilësia e ajrit	
Rritje e emetimeve në ajër nga proceset	Mirembajtja e sistemit të aspirimit, ndërrimi periodik i filtrave sipas kapacitetit mbajtës. Pastrimi periodik i reparteve të riparimit dhe mirembajtjes, duke mbarëvajtur operimin optimal të tij. Përdorimi i mjeteve mbrojtëse për frymarrjen, maska me karbon. Mjete me kolaudim optimal. Pjesë këmbimi rezerve brënda objektit për raste emergjente. Plan veprimi në rast rrjedhjesh. Përdorimi eficient i mjeteve motorrike. Përdorim i karburantit cilësor. Pastrim periodik i objektit të zonës në shfrytëzim dhe mjeteve të punës. Pastrimi periodik i linjës së riparimit/mirembajtjes së mjeteve të transportit rrugor dhe cmontimit të mbetjeve nga motoret e makinave, duke mbarëvajtur operimin optimal të tij.
Sistemi i drenazhimit	
Sistemi i drenazhimit	Mirembajtja e sistemit të drenazhimit të ujrave të shiut dhe ujrave të pastrimit përgjatë gjithë gjatësisë së objektit, bashkimi i tyre në një pusete dekantimi qendrore.
Mbetjet	

Shtim i mbetjeve urbane nga aktiviteti dhe punonjësit që do të operojnë në objekt.	Vendosja e kontenierëve në brendësi dhe jashtë objektit, diferencimi i mbetjeve sipas fraksioneve të gjeneruara dhe transportimi periodik i tyre në venddepozitimin më të afërt të caktuar nga njësi vendore. Asgjësimi i mbetjeve që vijnë nga proceset e riparimit, mirembajtjes dhe çmontimit të mjeteve të transportit rrugor nga operator të licencuar.
Zhurmat	
Rritje e nivelit të zhurmave nga impianti/ instalimet dhe nga lëvizja e automjeteve	Përdorimi i mjeteve të kolauduara. Përdorim i instalimeve brenda orareve të caktuara, nga rregullorja e punës. Përdorimi i mjeteve mbrojtëse nga punonjësit (kufje për mbrojtjen e aparatit të dëgjimit). Përdorimi i mjeteve të punës dhe të transportit gjat orareve të përshtatshme.
Trafiku rrugor	
Trafiku Rrugor Rritje e fluksit të qarkullimit të automjeteve	Lëvizshmëria do të studiohet të kryhet në oraret ku shmanget piku i trafikut. Mjetet e transportit do të levizin brenda normave të lejuara të shpejtesise, referuar Kodit Shqiptar Rrugor.

- ALTERNATIVËN NË LIDHJE ME ZGJEDHJEN E VENDIT TË INSTALIMIT DHE TEKNOLOGJINË E PËRDORUR;

Shoqëria 4 A-M Sh.p.k disponon certifikatat e pronësive për pronën ku zhvillohet veprimtaria e cila është i pozicionuar në Zona Kadastrale Nr. 2726, Nr. Pasurie 321/29, Vorë, Tiranë. Prona ku do të zhvillohet veprimtaria është ekzistuese dhe aktualisht është e zhvilluar në fushën e riparimit, mirembajtjes të makinerive, pajisjeve motorike dhe motocikletave, ringjyrosje dhe risprucim i mjeteve të transportit rrugor dhe çmontim/shkatërrim i mjeteve të transportit rrugor ose pjesëve të tyre të dala jashtë përdorimit.

Gjithashtu në zbatim të Planit të Përgjithshëm Vendor të Bashkisë Vorë (Miratuar me Vendim të Këshillit Kombëtar të Territorit Nr. 3, datë 17.05.2019), sipërfaqja ku janë ndërtuar godinat me funksion industrial, magazina, shërbime dhe zyra, bëjnë pjesë në Njësinë Strukturore VO_Ub_IE1S2_2_22 në kategorinë Industri Ekonomi + Shërbime.

- MASAT PËR PARANDALIMIN DHE RIKUPERIMIN E MBETJEVE (NËSE ËSHTË E NEVOJSHME);

Instalimet për të cilat kërkohet pajisja me leje mjedisi konsistojnë në riparimin, mirembajtje dhe çmontimin/shkatërrimin e mjeteve të transportit rrugor ose pjesëve të tyre të dala jashtë përdorimit për të cilat është sqaruar me lart proceset që zhvillohen për secilin nga instalimet. Me poshtë po paraqesim në vijë të përgjithshme:

Objektivat e projektit të rikuperimit të mbetjeve janë:

- Ndertimi i një rrjeti të menaxhimit të integruar të mbetjeve brenda sipërfaqes ku ushtrohet veprimtaria
- Mbetjet urbane të papërdorshme të grumbullohen transportohen dhe depozitohen në oraret e caktuara nga Njësia Vendore.
- Të realizohet ndriçimi përreth (vendosja e impiantit të ndriçimit).
- Të kryhet rregullimi i territorit në përputhje me kondicionet urbane të përcaktuara.

- Shoqëria të operojë në përputhje të plote me normat që janë në fuqi, dhe të kryejë monitorime të vazhdueshme të tregueseve mjedisore të trysnise në mjedis.
- Të respektojë të gjitha rregullat e mbrojtjes kundër zjarrit gjatë operimit në ndërtesë dhe të respektojë rregulloren e MKZ.
- Mbetjet e rrezikshme të grumbullohen, transportohen dhe asgjësohen nga subjekte të licencuara.
- Të instalohen dhe të respektohen sinjalistikat e trafikut të cilat do të minimizojnë impaktin për aksidente të mundshme.
- Për të minimizuar impaktin ndaj zhurmave dhe vibrimeve, të limitohen proceset e zhurmshme gjatë orëve me të ndjeshme, ndërmjet orës 20 deri në 07 të mëngjesit.
- Të respektojë të gjitha kushtet dhe masat që do të vendosen nga AKM-ja dhe Ministria e Turizmit dhe Mjedisit.

- MASA TË TJERA TË PLANIFIKUARA NË PËRPUTHJE ME PARIMET E PËRGJITHSHME QË RREGULLOJNË DETYRIMET THEMELORE TË OPERATORIT, DMTH:

Për plotësimin e kërkesave të klientëve, rritjen e cilësisë së shërbimit të ofruar, rritjen e masave të sigurisë gjatë procesit të operimit në riparimin, mirëmbajtjes dhe cmontimin/shkatërrimit të mjeteve të transportit rrugor, mbrojtjen nga gazrat, pluhurat, zhurmat, etj, mbrojtjen e shëndetit të punonjësve dhe komunitetit të zonës përreth, me qëllim kryesor “Mbrojtjen e Mjedisit”, reduktimin e sasisë së emetuar të PM10, CO₂, NO_x, SO_x në atmosfere, përdorimin e energjisë në mënyrë efikente, duke menduar për gjeneratat e brezave pasardhës, subjekti “4 A-M”, me përfaqësues ligjor Z. Ardit Metaliaj ka hartuar “Programin e Përmirësimit të Operimit të Proceseve Teknike të Punës”, sipas termave të mëposhtme.

Programi i përmirësimit të operimit mbështetet në këto parime të zbatueshme

Çfarë	Masat	Kush i zbaton
Parandalim	<ul style="list-style-type: none"> - Përzgjedhja dhe trajnimi i personelit për mënyrën e veprimit gjatë magazinimit, transportimit dhe përdorimit të teknologjisë. - Zbatim rigoroz i sigurimit teknik gjatë punës dhe ndërprerjes së sajë në rast avarie të mundshme. - Montimi i të gjithë aparateve sinjalizuese të sigurisë dhe rrjetit elektrik. - Tokëzimi dhe rrufe pritëse, në të gjith instalimet për të shmangur aksidente me pasoja në mjedis. - Pajisjet dhe aparatat do të mbahen gjithmonë të fikura, kur nuk ka procese të operimit nga aktiviteti i riparimit, mirëmbajtje dhe cmontimit të mbetjeve nga mjetet e transportit rrugor - Mbatja gjithmonë fikur e automjeteve gjatë procesit të ngarkimit dhe ruajtja e distancës së sigurisë, gjatë operimit të punës nga punonjësit që punojnë në instalimin e riparimit, mirëmbajtjes dhe cmontimit të makinave. - Mbatja e pajisjeve të nevojshme, nga punonjësit për operimin e punës, si: doreza, këpucë me veshje gome, syze për mbrojtjen e syve, maska kundër pluhurave, gjatë gjithë kohës dhe proceseve që zhvillohen brenda objektit. - Kapja dhe pastrimi i menjëhershëm në rast derdhesh të 	Investitori, Drejtuesi Teknik dhe punonjësit.

	<p>lubrifikantëve dhe grumbullimi i tyre në kontenier (fuçia) të mbyllura hermetikisht me qëllim asgjesimin e tyre përfundimtar nga kompanit e nënkontraktuar.</p> <ul style="list-style-type: none"> - Testimi paraprak i gjithë teknologjisë (instalimeve) dhe rrjetit elektrik. - Pastrimi periodik i vendit të depozitimit të lëndës së parë, pastrimi periodik i rrjetit të drenazhimit të ujrave teknologjike të larjes dhe të shiut, sidhe mirëmbajtja e pemëve. - Kolaudimi periodik i mjeteve të transportit dhe impiantit të instaluar. - Monitorimi periodik i parametrave mjedisor dhe regjistrimi i të dhënave në regjistrin e shoqërisë. 	
Kontroll	<ul style="list-style-type: none"> - Kontroll i automatizuar i të gjithë linjës së instalimit, nëpërmjet programeve inxhinierike - Pastrimi i sheshit ku zhvillohet aktiviteti dhe atij të lëvizjes së automjeteve. - Pastrimi i rrjetit të drenazhimit të ujrave të pastrimit dhe ujrave të shiut përgjatë perimetrit nën administrimin e shoqërisë ku zhvillohet aktiviteti. - Vëzhgimi dhe kulaudimi i vazhdueshëm i të gjithë teknologjisë dhe instalimeve të projektit. - Përdorimi eficient i energjisë elektrike si dhe sigurimi i ambientit të objektit me ndriçimin e duhur për zhvillimin e aktivitetit. - Monitorimi periodik i parametrave mjedisor dhe regjistrimi i të dhënave në regjistrin e shoqërisë. - Sigurimi i të gjithë pajisjeve të nevojshme për riparimin, pastrimin dhe ndërhyrje në rast emergjencash. - Trajnimi periodik i punonjësve dhe njohja me planin e ndihmës së shpejtë dhe planin e përballimit të emergjencave të ndryshme. 	Drejtuesi Teknik dhe punonjësit.
Ndërhyrje	<ul style="list-style-type: none"> - Riparimi i menjëhershëm i difekteve dhe avarive teknologjike - Mobilizimi i menjëhershëm i stafit dhe mjeteve të fikjes së zjarrit. - Kolaudimi dhe shërbimi i pajisjeve/aparatura nga ekspertë të licensuar, çdo fillim viti. - Kapja, asgjesimi i menjëhershëm në rastet e shkarkimeve të lubrifikantëve dhe pastrimi i menjëhershëm i ambientit të punës me detërgjentë të posaçëm, që mund të gjenerohen nga riparimi, mirembajtja e automjeteve dhe cmontimit të mbetjeve nga motoret e makinave. - Zëvendësimi i menjëhershëm të pjesëve të pajisjeve/aparaturave dhe mjeteve të punës, në rastet e avarive të mundshme. - Rigjenerimi i ambientit të dëmtuar. - Riparimi i menjëhershëm i teknologjisë dhe linjës së diferencimit, në raste avarie të mundshme apo dëmtim të instalimeve. - Në rastet e avarive të ndryshme do të njoftohet i gjithë 	Personeli dhe organet Shtetërore të Specializuara.

	<p>stafi i punonjësve dhe klientët e gjendur aty, me qëllim sigurimin e jetës së tyre dhe ndërhyrjen për sigurimin e automjeteve dhe pajisjeve kryesore.</p> <ul style="list-style-type: none"> - Reduktimi i sasisë së ujrave të përdorura për qëllime sanitare, si dhe në rastet e kontaminimit me mbetje të rrezikshme izolimi i tyre në kontenier të posaçëm dhe të izoluar hermetikisht. - Pajisja e zones së shfrytëzuar me sinjalistikën e duhur dhe shenjat dalluese në rastet e rrezikut të mundshëm, për operimin normal të punës në objekt. - Njoftimi i menjehershëm i automjeteve dhe njësive të specializuara në rast emergjencash (zjarrfikëse, autoambulanca, etj). - Rrethimi i perimetrit të territorit në shfrytëzim. 	
Administrim	<ul style="list-style-type: none"> - Përdorimi dhe ruajtja me përgjegjësi i të gjithë, zones, instalimeve, infrastrukturës dhe mjeteve të përshkuara më sipër. 	

Raportimi i masa të ndërmarra për programin e përmirësimit të operimit

Raportimi i masave që do të ndërmerren në objektin ku ndodhet instalimi për riparimin, mirembajtjen dhe cmontimin/shkatërrimin e mjeteve të transportit rrugor ose pjesëve të tyre të dala jashtë përdorimit, Vore, Tirane, do të kryhet nga subjekti "4 A-M", sipas një kalendari dhe regjistri të veçantë, i cili do të plotësohet nga drejtuesi teknik i punës në impiant dhe do të raportohet pranë Agjencisë Kombëtare të Mjedisit, me miratimin e Përfaqësuesit Ligjor, Z. Ardit Metaliaj.

- **Masa lehtësuese të tjera të kërkuara/ndërmarra**

- Të mirëmbahen mjediset e gjelbëruar në mënyrë të përhershme dhe të mbillen edhe bimë decorative autoktone në kushte artificiale për të rritur koeficientin e gjelbërimit.
- Të shmanget në maksimum përdorimi i mjeteve të transportit kur nuk është e nevojshme dhe të reduktohen zhurmat në orët e vona.
- Të kryhet rrethimi i objektit dhe linjës së impiantit të prodhimit dhe të vendosen tabela paralajmëruese për rreziqet për kalimtarët dhe punonjësit.
- Të reduktohet qarkullimi në orët e pikut të trafikut, për të mos krijuar trafik të rënduar në zonë.
- Të mos përdoren boritë e mjeteve në qendrat e banuara dhe qarkullimi të kryhet me shpejtësi të ulët.
- Të vendosen kontenier për mbajtjen pastër të ambjenteve nga mbetjet urbane për numrin e punonjësve.
- Investitori të respektojë detyrimet e vendosura në Lejen Mjedisore që do të miratohet nga AKM.
- Subjekti të respektojë të gjitha masat/normat/planet/shkarkimet e deklaruara në këtë Formular-Kërkese për tu paisur me Leje Mjedisore Tipi B.
- Subjekti të jetë në dijeni dhe të azhurnohet për kuadrin ligjor për mjedisin dhe ndryshimeve të tij.
- Subjekti të respektojë dhe zbatojë kushtet teknike në objekt për mbrojtjen nga zjarri dhe të krijojë infrastrukturën e nevojshme për zjarrfikset.
- Të kryhet monitorimi i indikatorëve të mjedisit sipas ligjeve në fuqi.
- Si rezultat i realizimit të projektit nuk do të absorbohen ndikime të rëndësishme mjedisore, sociale në shëndetin e njerëzve. Për pasoj ndikimet e parashikuara mund të minimizohen duke zbatuar masat e përmendura më sipër.

- Është detyrë e zbatuesve të projektit të integrojnë elementët e domosdoshëm të propozuar për parandalimin, minimizimin dhe eliminimin e ndikimeve negative në mjedis, shëndet dhe aspektin social.
- Është detyrë e Njesise Vendore gjithashtu të zbatojë rigorozisht detyrimet e përcaktuara për të garantuar mbrojtjen e mjedisit dhe shëndetit.
- Është detyrë e të gjithë kontraktorëve e nënkontraktorëve të ndryshëm si gjatë fazës së zhvillimit të veprimtarisë të zbatojnë me kujdes detyrimet përkatëse të parashikuara më sipër.

Masa lehtësuese të tjera të kërkuara

- Do të bëhet një menaxhim sa më me eficient të energjisë elektrike, kjo do të çojë në uljen e ndotjeve termike të mikroklimës së zonës si dhe kursim të energjisë elektrike nga përdorimi i makinerive/impianti me eficientë.
- Përcaktimi i vend-parkimit të automjeteve si dhe pajisja e vend parkimeve me sinjalistikën përkatëse.
- Subjekti të kryej aktivitetin për riparimin, mirembajtjen e automjeteve dhe cmontimin e mbetjeve nga motoret e makinave vetëm brenda kordinatave të sipërfaqes së tokës që disponon në pronësi.
- Do të kontrollohen kushtet teknike të mjeteve të punës në mënyrë periodike për të evituar, parandaluar rrjedhjet e lubrifikanteve dhe hidrokarbureve në mjedis, emëtimin e gazeve dhe zhurmave të tepërta të shkaktuara nga avari të mundshme teknike të mjeteve.
- Shfrytëzimi do të bëhet në mënyrë të tillë që të shmangë në maksimum dëmtimin e burimeve ujore, devijim e rrymave ujore, erozionin dhe dëmtimin zonave përreth.
- Do të instalohet sistem i ujitjes për mjedisin përreth (varet dhe nga hapësira e planifikuar për gjelbërim si dhe pozicioni që ato do të kenë) si dhe lagia me ujë e rrugicave të brendshme gjatë periudhës Maj-Tetor.
- Linja e riparimit, mirembajtjes së automjeteve dhe cmontimit të mbetjeve nga motoret e makinave të instaluar në objekt, do të koluadohet në mënyrë periodike nga teknikë të specializuar dhe çertifikuar për të tilla procese.
- Veglat/Pajisjet/Makinerite e punës që shërbejnë për procese të ndryshme do të zëvendësohen me të reja, sipas jetëgjatësisë së tyre dhe eficientës që kanë në kryerjen e operacioneve për riparimit dhe cmontimit të automjeteve
- Maksimizimi i përdorimit të lëndës së parë
- Ambienti i zyrave dhe pajisjet/mjetet në zonën e shfrytëzuar do të lyhet periodikisht me bojë higjienike dhe antikorrozive, me qëllim plotësimin e kushteve Higjieno-Sanitare.
- Do të bëhet menaxhimi i mbetjeve të ngurta, të cilat do të jenë; lëndë të aballazheve, letra-kartona, si dhe lëndë organike të prodhuara nga punonjësit dhe klientat, ku këto mbetje do të transportohen rregullisht në vendin e caktuar nga Njesia Vendore, ku firma do të marrë masa për menaxhimin e këtyre mbetjeve të ngurta, do të vendosen në kosha selektive sipas rrymave specifike të mbetjeve.
- Do të bëhet pastrimi periodik i rrjetit të drenazhimit të ujrave të pastrimit dhe ujit të shiut në këtë objekt ose e mjedisit përreth drejt mjediseve të gjebruara, një mundësi e mirë dhe për vaditje dhe shmangie të shkarkimit të tyre në mjedis.
- Rrjeti elektrik është togëzuar për të shmangur ndonjë shkarkesë elektrike, konform kushteve teknike,
- Zona ku do të realizohen operacioni i riparimit, mirembajtjes dhe cmontimit të automjeteve është e rrethuar, me qëllim për të shmangur hyrjet e paautorizuara të individëve dhe faunës së zonës përreth.
- Janë ndërmarrë të gjitha masat e domosdoshme të mbrojtjes kundër zjarrit. Për të mbrojtur kundër zjarrit të mundshëm që mund të bjerë do të ruhen largësitë mbrojtëse ndaj zjarrit të objektit dhe linjës së riparimit.

- Aktiviteti i disponon infrastrukturën e nevojshme, me distancat e përcaktuara për rrugë kalim të punonjësve, automjeteve, zjarrëfiksave, etj.
- Është ndertuar sistemi i drenazhimit të ujërave teknologjike dhe lëvizjes së ujërave të shiut.
- Do të bëhet trajnimi periodik i punonjësve mbi kushtet e sigurimit teknik gjatë operimit të punës, si dhe të kualifikohen stafi përgjegjës për operimin e punës në instalimet për, riparimin, mirembajtjen e automjeteve dhe cmontimin/shkatërrimin e mjeteve të transportit rrugor ose pjeseve të tyre të dala jashtë përdorimit.

- **Kërkesa shëndetësore dhe mjedisore gjatë fazës ushtruese të veprimtarisë**

Për parandalimin e ndikimeve negative në shëndet e në mjedis që mund të lindin gjatë ushtrimit të aktivitetit nga subjekti 4 A-M Sh.p.k në fushën e "Riparimit, mirembajtjes dhe cmontimit/shkatërrimit të mjeteve të transportit rrugor ose pjeseve të tyre të dala jashtë përdorimit", do të ketë parasysh dhe të respektojë rigorozisht kërkesat e Rregullores Nr. 1, datë 15.03.2006 "Për parandalimin e ndikimeve negative në shëndet e në mjedis", ku investitori do të marrë masa kryesore siç janë:

- Subjekti do të zbatojë kërkesat e lejes mjedisore si dhe normat e standartet që kanë të bëjnë me mbrojtjen e mjedisit dhe shëndetit nga ndikimet negative të veprimtarisë,
- Subjekti do të sigurojë zbatimin e masave që parandalojnë ndotjen e mjedisit dhe shkarkimet mbi normën e lejuar për zhurmat, ajrin, për ujin dhe për tokën, si dhe respektimin e kërkesave dhe të kushteve të Lejes Mjedisore të Tipit B.
- Menaxhimin e integruar të mbetjeve në përputhje me kushtet e kontratave me operator të licencuar dhe parimet e mbrojtjes së mjedisit.
- Për tu mbrojtur nga zjarri i mundshëm që mund të bjerë në objekt do të vendosen shuars dhe hidrantë për fikjen e zjarrit në vende të dukshme në ambientin ku zhvillohet veprimtaria.
- Për uljen e niveleve të zhurmave: Duke respektuar nivelin e lejuar të zhurmës, të përcaktuar në Udhëzimin e përbashkët të Ministrisë së Mjedisit dhe Ministrisë së Shëndetësisë nr. 8, dt 27.11.2007 "Për nivelet kufi të zhurmave në mjedis të caktuara".

- **Masa për sigurimin teknik dhe mbrojtja në punë**

Aktiviteti që zhvillon subjekti "4 A-M" Sh.p.k praktikisht nuk përben rrezik për stafin (punonjësit) e tij, për arsye se investimet janë të koheve të fundit, me një instalim/paisje të reja e moderne, i gjithë procesi i punës është i automatizuar cka e rrit sigurinë e instalimeve/makinerve.

Instalimet, pajisjet dhe makineritë që shërbejnë për riparimin, mirembajtjen dhe cmontimin/shkatërrimin e mjeteve të transportit rrugor ose pjeseve të tyre të dala jashtë përdorimit janë të certifikuar dhe ndër me bashkëkohoret ku pjesa më e madhe e proceseve janë të automatizuara duke shmangur kështu ndërhyrjen e punonjësve dhe të punuarit pranë tyre, për veç të tjerash shoqëria ka disa rregulla strikte të cilat zbatohen me rigorozitet.

- **Detyrimet e punëdhënësit:** Punëdhënësi vetë ose nëpërmjet drejtuesit teknik që ka të punësuar, duhet t'ju bejë të ditur punëmarresve:

1. Procesin e operacioneve në teresi dhe të punës në secilin prej instalimeve ku punon.
2. Pajisjet dhe makineritë që përdoren në objekt për riparimin, mirembajtjen dhe cmontimin/shkatërrimin e mjeteve të transportit rrugor ose pjeseve të tyre të dala jashtë përdorimit.
3. Shkaqet e aksidenteve dhe masat dhe për menxhimin e tyre.
4. Rregulloret e sigurimit teknik dhe të mbrojtjes në punë në Republikën e Shqipërisë, aktet ligjore dhe udhëzimet në zbatim të tyre, të leshuara nga dikasteret që lidhen me to.

5. Rregullat e sigurimit teknik që lidhen me frontin e punës, makinerite dhe profesionin që kryen sipërmarrësi si individ për mbrojtjen e vetes dhe punonjësve të tjerë.
6. Rregullat e përgjithshme të sigurimit teknik në impiante dhe sheshin e punës, për tu mbrojtur nga makinerite, rrymes elektrike, shkarkesat atmosferike, etj.
7. Ndihmen e parë shëndetësore.
8. Instruktimi paraprak dhe periodik i punonjësve, dokumentohet sipas formalitetit të përcaktuar në rregulloren e sigurimit teknik.
9. Ndalohet riparimi i avarive dhe punime të tjera kur makinerite janë në levizje/procese pune.
10. Para se të fillohet nga puna bëhet kontrolli i frontit të punës, gjendja teknike e makinerive/pajisjeve etj.

Detyrimet e punëmarresit: Detyrimet kryesore janë:

1. Të njoh rregulloren e sigurimit teknik dhe të mbrojtjes në punë të lëshuar nga Inspektorati i Sigurimit Teknik dhe Inspektorati i Punës dhe të zbatojë ato në punë.
2. Të dije mirë shkaqet e mundshme të aksidenteve për çdo proces pune.
3. Të sigurojë veten dhe punonjësit e tjerë gjatë procesit të punës në zbatim.
4. Kur konstatojnë shenja të një avarie të mundshme që është burim aksidenti, në radhë të parë të marrë masa për eliminimin e saj, ndërkohë lajmëron gjithë punonjësit për rrezikun dhe ve në dijeni drejtuesin teknik/perfaqësuesin ligjor të shoqërisë.
5. Të përdoren mjetet e mbrojtjes individuale në punë si: kapele, doreza, maskat e mbrojtjes nga pluhuri, gazrat dhe tapa veshi për zhurmat, uniforme të vecanta etj.
6. Të ketë njohuri të mjaftueshme për ndihmen e shpejtë.

- MONITORIMI I PLANIFIKUAR I SHKARKIMEVE NGA INSTALIMI.

Qëllimet e monitorimit mjedisor

Monitorimi për parametrin që na intereson bëhet nëpërmjet matjeve të përsëritura, që merren me një frekuencë të mjaftueshme, për të bërë të mundur vlerësimin e gjendjes së mjedisit dhe ndryshimeve të tij në kohë.

Qëllimi i monitorimit mjedisor për riparimin, mirembajtjen dhe cmontimin/shkatërrimin e mjeteve të transportit rrugor ose pjesëve të tyre të dala jashtë përdorimit është që të sigurojë të dhëna nëpërmjet të cilave të vlerësohet nëse zhvillimi i veprimtarisë është në përputhje me ligjet dhe standardet mjedisore që lidhen me të, për të vlerësuar shkallën e ndikimit (nëse ka), si dhe për të vlerësuar performancën mjedisore të menaxhimit të saj në kuadër të përmirësimit të vazhdueshëm.

Objektivat e Monitorimit:

- Të krahasojë cilësinë dhe gjendjen e mjedisit para fillimit të aktivitetit me atë gjatë funksionimit të instalimeve.
- Të monitorojë emetimet (nëse ka) në të gjitha fazat e zhvillimeve të projektit në përputhje me normat dhe standardet ligjore të Shqipërisë dhe BE.
- Të përcaktojë nëse ndryshimet e mundshme mjedisore janë si rezultat i zhvillimeve të aktiviteteve që kryhen në rajonin ku ndodhet objekti ku janë instaluar pajisjet, instalimet dhe makinerite për riparimin, mirembajtjen dhe cmontimin/shkatërrimin e mjeteve të transportit rrugor ose pjesëve të tyre të dala jashtë përdorimit dhe nëse ka lidhje dhe impakte kumulative me aktivitetin e propozuar.
- Për të përcaktuar efektivitetin e masave përmirësuese të zbatuara nga aktorët zhvillues të aktivitetit në rajon.

- Për të përcaktuar impaktet afatgjatë (nëse ka).
- Për të përcaktuar zgjatjen e kthimit në normalitet të cilësisë së mjedisit në rajon, në rastet kur vlerësohet se ka ndikime dhe impakte në të.
- Të krijojë një arkivë (regjistër) të cilësisë së mjedisit, një bazë të dhënash që do të mund të përdoret në të ardhmen.
- Për të garantuar përshtatshmërinë e një objekti mjedisor për tu përdorur për qëllim të caktuar.

Plani i Monitorimeve Mjedisore

Monitorimi i burimeve natyrore, ajrit, ujit, tokës, shkarkimeve urbane, menaxhimit të mbetjeve, zhurmave etj, kryhet sipas disa kriterëve shkencore përsa i përket vrojttimeve, mbledhjes dhe analizave të mostrave. Ai synon në mbledhjen e të dhënave për të vrojtuar dhe parashikuar rolin e faktorit njeri dhe natyror në ndryshimet e mjedisit, ku ai është aktiv.

Objektivat kryesore të monitorimit janë:

- Për të zbuluar ndryshimet dhe për të karakterizuar saktësisht nga ana sasiore tendencat (prirjet) e zhvillimit të burimeve.
- Për të siguruar informacione mbi lidhjen midis kushteve (gjendjeve) të burimeve dhe shkaqeve të tyre.
- Për të evidentuar cilësinë e mjedisve ku njeriu ushtron aktivitetin e tij jetësor, me synim për të marrë masat e nevojshme për përmirësimin e tyre.
- Për të vlerësuar efektivitetin e politikave dhe veprimeve për menaxhimin e burimeve natyrore.

Monitorimi është detyrë e investitorit për pikat Ç1, Ç2, Ç5, Ç6, Ç7, Ç8 të ligjit "Për monitorimit e mjedisit në Republikën e Shqipërisë", kreu III, pika 10.

Plani i monitorimit mjedisor është i inkorporuar në projekt dhe përfshin inspektime dhe raportime rutinë. Më poshtë do të paraqesim disa monitorime që do të realizohen për treguesit e trysisë në mjedis që janë detyrë e investitorit ku ai do të bashkëpunoj me instancat përkatëse.

Monitorimi i cilësisë së ujit:

Monitorimi gjatë operimit të aktivitetit, duhet bërë në zonat që ka vendosur supervizori. Monitorimi fillestar i cilësisë së ujit rekomandohet në zonat me burimet më të mëdha të ndotjes potenciale të ujit.

Rekomandohet matja e grimcave në suspencë (MES), kërkesa biologjike për oksigjen NBO5, konduktiviteti dhe coliformet fekale. Frekuenca e monitorimeve do të përcaktohet nga specialistët e lejeve të mjedisit dhe do të kontrollohen inspektorët e mjedisit (supervizori) gjatë operimit të punës.

Monitorimi i cilësisë së ajrit:

Monitorimi i cilësisë së ajrit duhet bërë në zonat që ka vendosur supervizori, brenda zonës që do të ushtrohet ndikimi.

Monitorimi me aparate për ndotësit e ajrit, përveç grimcave totale në suspencë nuk konsiderohet e justifikueshme në kushtet ekzistuese të ambientit, sepse nuk ka impakte të rëndësishme në këtë projekt.

Masat e sigurisë për monitorim shtesë me kërkesë të supervizorit do të specifikohen nëse hasen rrethane të paparashikuara.

Monitorimi i zhurmave:

Operimi i pajisjeve dhe i makinerive gjatë gjithë procesit, kërkon të monitorohet niveli i zhurmave, i cili nuk duhet të kalojë nivelet e caktuara. Ndotja akustike në mjediset e punës është parësore për shoqërinë, sepse sjell uljen e produktivitet të punonjësve dhe rritje të stresit.

Investitori do të realizoj monitorim me aparatura, një herë përpara fillimit të punimeve, për të vendosur drejtimet kryesore të impakteve që do të maten. Monitorimi fillestar i zhurmave do të kërkohe vetëm aty ku kohëzgjatja e potencialeve të ndikimeve dhe receptorëve e ndjeshëm të justifikoj këtë monitorim.

Monitorimi i mbetjeve

Monitorimit gjatë funksionimit, lidhur me instalimet për riparimin, mirembajtjen dhe cmontimin/shkatërrimin e mjeteve të transportit rrugor ose pjeseve të tyre të dala jashtë përdorimit dhe menaxhimit të mbetjeve të gjeneruara dhe në respektim me ligjin për menaxhimit të integruar të mbetjeve.

Programi i monitorimit do të përdoret për të verifikuar që të gjitha ndotjet e mundshme që do t'i shkaktohen mjedisit nga funksionimi në këtë aktivitet. Investitori do të monitorojë vetëm pikat për të cilat ai ndikon mbi to (pikat do të përcaktohen nga organet kompetente), si dhe i dërgojnë këto të dhëna në Agjencinë Kombëtare të Mjedisit të paktën dy herë në vite, sipas legjislacionit përkatës. Këto të dhëna do të vihen në dispozicion të inspektorëve të mjedisit gjatë inspektimit të tyre.

Realizimi i objektivave dhe treguesve të pritshëm të parashikuar në projekt do të varet nga respektimi i të gjithë treguesve të përcaktuar. Kontrolli, monitorimi dhe përmirësimi i vazhdueshëm, sipas kushteve të shfrytëzimit të krijuar gjatë aktivitetit, do të çojë përfundimisht në përfitimin e pamjeve të parashikuar në projekt me sipërfaqe të sistemuar dhe të gjelbëruar, si dhe me një ambient shërbimi të mirë menaxhuar duke menduar për brezat pasardhës.

f. KONSULTIMET NDERKUFITARE

Zona ku zhvillohet do të zhvillohet aktiviteti nuk ka nevojë të nënshtrohet procesit të konsultimit nderkufitar.

g. AUTORITETI VENDIMARRËS PËR DHENIEN E AKTIT TË MIRATIMIT TË LEJES SË MJEDISIT, PROCEDURAT DHE AFATET QË NDIQEN.

Autoriteti miratues është Ministria e Turizmit dhe Mjedisit, Ministri i Turizmit dhe Mjedisit firmos për miratimin apo refuzimin e aplikimit për tu pajisur me leje mjedisit të tipi B, me propozim nga Agjencia Kombëtare e Mjedisit, e cila shqyrton dokumentacionin e paraqitur nepermjet Qendres Kombëtare të Biznesit.

Afati për marrjen në shqyrtim të aplikimit për pajisjen me leje mjedisit të tipit B është 40 ditë pune.

h. ADRESA E AKM-SE, KU PUBLIKU MUND TË DERGOJE KOMENTET DHE SUGJERIMET E TIJ, ME SHKRIM APO NË FORME ELEKTRONIKE, BRENDË 20 DITË NGA DATA E NJOFTIMIT.

Faqja zyrtare e Agjencisë Kombëtare të Mjedisit: akm.gov.al