



PËRMBLEDHJE JOTEKNIKE E RAPORTIT TË VLERËSIMIT TË NDIKIMIT NË MJEDIS

EMËRTIMI I AKTIVITETIT:
AUTOSERVIS DHE LYERJE E MJETEVE MOTORRIKE.

VENDODHJA:
TIRANË, KASHAR, AUTOSTRADA "TIRANË-DURRËS", KM.5, MËZEZ, NDËRTESE
PRIVATE, ZONA KADASTRALE NR. 2679, NR. PASURIE 19/25

(Sipas shtojcës 1 të Ligjit Nr. 52/2020 datë 30.04.2020 "Për lejet e mjedisit", i ndryshuar, "Veprimtaritë e mbulimit të sipërfaqes dhe të stampimit" ID 7.9, pika d. "Ri-ngjyrosje ose risprucim i mjeteve të transportit rrugor ose pjesëve të tyre", "Industritë prodhuese të makinerive dhe pajisjeve" ID 10.4 "Riparim dhe mirëmbajtje e makinerive dhe pajisjeve motorike dhe motoçikletave, n.q.s nuk janë përmendur diku tjetër në këtë shtojcë", Leje Mjedisit tipi B).

Kërkues:
Subjekti: "KADIU" Sh.A, NIPT: J61817045K

Ky raport paraprak i Vlerësimit të Ndikimit në Mjedis u hartua nga Studio:
"GREEN Solution"

Laert Shehu

Administrator



Shkurt, 2021

TABELA:

STRUKTURA E RENDITJES DHE INFORMACIONIT QË PËRMBAN KY RAPORT I VNM

Hyrje

1. PËRSHKRIMI I MBULESËS BIMORE TË SIPËRFAQES KU PROPOZOHET TË ZBATOHET PROJEKTI.....	2
2. INFORMACION PËR PRANINË E BURIMEVE UJORE NË SIPËRFAQEN E KËRKUAR NGA PROJEKTI DHE NË AFËRSI TË SAJ.	18
3. IDENTIFIKIMI I NDIKIMEVE TË MUNDSHME NEGATIVE NË MJEDIS.	27
4. PËRSHKRIM I SHKARKIMEVE TË MUNDSHME NË MJEDIS.	34
5. INFORMACIONI PËR KOHËZGJATJEN E MUNDSHME TË NDIKIMEVE NEGATIVE.....	35
6. SHTRIRJA HAPËSINORE E NDIKIMIT NEGATIV NË MJEDISIN E ZONËS.....	35
7. REHABILITIMI I MJEDISIT TË NDIKUAR DHE MUNDËSIA E KTHIMIT TË TIJ NË GJENDJEN E MËPARSHME.	35
8. MASAT E MUNDSHME PËR SHMANGIEN DHE ZBUTJEN E NDIKIMEVE NEGATIVE NË MJEDIS.....	35
9. NDIKIMET E MUNDSHME NË MJEDISIN NDËRKUFITAR (NËSE PROJEKTI KA NATYRË TË TILLË).	38

1. PËRSHKRIMI I MBULESËS BIMORE TË SIPËRFAQES KU PROPOZOHET TË ZBATOHET PROJEKTI.

Objekti ndodhet ne Mezez, Kashar, rreth 30 m larg autostrades "Tirane-Durres", km. 5, Njesia Administrative Kashar, Tirane. Relievi eshte fushor. Bimesia e zones eshte kryesisht barishtore, por ka edhe peme, kryesisht pergjate shtratit te Lumenjve, Perrenjve, ose rrjedhave ujore, si edhe ne oborret e banesave dhe objekteve te biznesit te ndertuara ne zone, te cilat kryesisht i kane mbjelle vete keto te fundit. Ne baze te karakterit dhe statusit te meparshem te kesaj zone si toke bujqesore, mendohet se investitori gjate ndertimit, dhe sipas deklarimeve te tij, nuk ka demtuar peme te larta. Siperfaqja qe eshte zene nga objekti eshte rreth 1722 m² dhe si rrjedhoje nuk eshte me ndikim ne reduktimin e bimesise se kesaj zone. Pjesa tjetere e siperfaqes se pergjithshme te prones eshte sistemuar dhe pershtatur si rruge hyrese ne objekt, oborr, siperfaqe parkimi dhe siperfaqe e gjelbert. Per kete qellim kerkuesi ka ruajtur gjendjen e kesaj zone.

Pamje satelitore e zonës dhe bimësisë së rajonit



Biodiversiteti

(Referuar Raportit te gjendjes se mjedisit per vitin 2019, Agjencia Kombetare e Mjedisit).

Shqipëria është e njohur për shumëllojshmërinë e saj të lartë të burimeve gjenetike, specieve dhe ekosistemeve. Njihet gjithashtu si një vatër e rëndësishme biodiversiteti në Evropë me një diversitet të lartë ekosistemesh dhe habitatesh si dhe me një numër të madh llojesh sub-endemike, endemike, të rralla dhe të rrezikuara globalisht prezente në territor. Brenda territorit të saj gjenden ekosisteme detare, zona bregdetare, liqene, lumenj, shkurret me gjelbërim të përhershëm apo gjetherënëse, pyje gjethegjërë dhe pyje halorë, kullota

alpine e subalpine dhe livadhe, si dhe ekosisteme të larta malore. Ky diversitet i atribuohet pozicionit gjeografik të vendit si edhe karakteristikave të relievit, tokës, klimatike, hidrologjike dhe gjeologjike. Terreni malor i kombinuar me shkëmbinj të thepisur ka krijuar kushte ideale për mirembajtjen dhe mbrojtjen e një sërë specimesh relikte, disa prej të cilave endemike ose sub-endemike. Gjëndja e biodiversitetit prezantohet me të dhënat e monitorimit të llojeve bimore e shtazore dhe rritjen e sipërfaqeve të zonave të mbrojtura e monitorimin e biodiversitetit brënda tyre. Moment i rëndësishëm në kuadrin ligjor për biodiversitetin është Vendimi i Këshillit të Ministrave nr. 31 datë 20.01.2016 "Për Miratimin e dokumentit të politikave strategjike për mbrojtjen e biodiversitetit" në këtë dokument të rëndësishëm jepen planet konkrete të veprimit dhe strategjia që do të ndiqet për mbrojtjen e tij. Shqipëria gjëndet në pjesën perëndimore të Gadishullit të Ballkanit dhe karakterizohet nga një klimë mesdhetare në ultësira dhe lugina, si dhe kontinentale e të ftohtë në lartësitë veriore dhe lindore. Edhe pse një vend i vogël, Shqipëria, shquhet për larmi të peizazheve e atyre biologjike dhe radhitet ndër vendet me biodiversitet të lartë në Evropë. Sipërfaqja e Shqipërisë, parë në aspektin gjeofizik dominohet nga kodra dhe male në pjesën lindore e veriore dhe zonën e ulët në pjesën perëndimore.



Pjesë me rëndësi në Republikën e Shqipërisë është "Ultësira perëndimore", e cila shtrihet përgjatë zonës bregdetare nga liqeni i Shkodrës në veri deri në qytetin e Vlorës në jug. Veç daljes në det, kjo ultësirë përshkohet nga veprimtaria e lumenjve kryesorë, të cilët përgjithësisht rrjedhin nga lindja në perëndim. Bregdeti shqiptar është 476 km i gjatë, ndërsa deti Adriatik dhe Jon kanë një ndikim të madh mbi klimën, florën dhe faunën e vendit. Zona veriore e Shqipërisë ka një reliev malor dhe karakterizohet nga një diversitet i formacioneve shkëmbore që nga koha e Paleozoikut. Pjesa më e madhe e vendit është zonë malore, ndërsa lartësia ulët duke fi lluar nga lindja në perëndim të vendit dhe kjo përcakton kushtet e klimës, tokës dhe vegetacionit. i gjithë peizazhi i sotëm është rezultat i zhvillimit gjeologjik gjatë lëvizjeve tektonike dhe neotektonike. Përgjatë bregdetit të vendit ka shumë ekosisteme të rëndësishme në rajonin e Mesdheut, si: lagunat, sistemet ligatinore, dunat ranore, deltat e lumenjve, pyjet dhe hygrophilet. Komunitetet bregdetare dhe infralitorale me origjinë mesdhetare përgjatë bregdetit shkëmbor janë mjaft të ndryshme dhe të ruajtura mirë. Liqenet dhe lumenjtë janë, gjithashtu, të rëndësishme për larminë biologjike dhe peizazheve të vendit.

Të dhëna të përgjithshme për biodiversitetin

Në Shqipëri hasen përafërsisht 7233 grupime bimore (duke përfshirë fieret, kërpurdhat, likenet, myshqet dhe algat) si dhe 5438 lloje të faunës së egër (duke përfshirë shpezët,

gjitarët, peshqit, insektet, molusqet etj). Në vendin tonë takohen përafërsisht 32 % e florës evropiane, kurse pyjet e lartë tek ne përbëjnë një habitat të rëndësishëm për gjitarët si psh. ariu i murrmë (*Ursus arctos*), derri i egër (*Sus scrofa*), dhia e egër (*Rupicapra rupicapra*), si dhe shumë lloje shpezësh. Komuniteti i pasur i gjallesave detare është një tregues i përqindjes së lartë të ruajtjes dhe cilësisë së këtyre komuniteteve në vendin tonë. Për vite me rradhë janë hasur afërsisht 70 lloje shpezësh ujorë me një popullatë të përafërt prej 180.000 individësh gjatë sezonit dimëror. Në Shqipëri takohen rreth 91 lloje që rrezikohen në shkallë globale dhe këtu futen: pelikani kaçurrel (*Pelecanus crispus*), bretkosa shqiptare (*Pelophylax shqipericus*) si dhe bliri (*Acipinser sturio*), lloje për të cilat vendi ynë është areal me rëndësi të veçantë.

Biodiversiteti në Shqipëri		
Nr.	Grupimet bimore/ shtazore	Sasia e llojeve
1.	Bimë	7233
2.	Fauna e egër	5438
3.	Shpendë ujorë	70
4.	Lloje të rrezikuara në shkallë globale	91
5.	Llojet invazive	47
Totali		12879

Po ashtu kemi 47 lloje invazive që janë regjistruar deri më tani. Ato u përkasin kryesisht: nematodave (krimbat e rumbullakët)(1), molusqeve(1), insekteve(21), dekapodëve(2), peshqve(18) si dhe gjitarëve (5). Ndërkohë lidhur me gjendjen e florës, situata është më serioze. Egzistojnë rreth 196 lloje invazive të cilat janë përshtatur dhe kultivuar në mjedisin tonë, si edhe 81 lloje të natyralizuara plotësisht kurse 16 lloje janë bimë të dëmshme të natyralizuara, 11 lloje të mbetura si ish kultura bujqësore, 9 lloje relikte si dhe 38 lloje që përbëjnë lloje të reja të zbuluara, nga ku 41 lloje të introduktuara për të cilat supozohej dhe ishin regjistruar si të zhdukura.

Biodiversiteti floristik sipas grupeve bimore		
Nr.	Gender	Sasia
1.	Llojet invazive	196
2.	Llojet e natyralizuara plotësisht	81
3.	Bimë të dëmshme të natyralizuara pjesërisht	16
4.	Besohet se janë zhdukur	41
Totali		334

Lidhur me florën detare janë rregjistruar 186 lloje. Për më tepër, lista e bimëve të kërcënuara në nivel kombëtar është goxha e gjatë, dhe përfshin 319 lloje, 76 prej të cilave janë në një rrezik të vazhdueshmë, 123 të rrezikuara ndërsa 120 lloje të tjera në përkeqësim, që të gjitha të marra sëbashku përballen me një rrezik të lartë në nivel kombëtar. Në Shqipëri egzistojnë rreth 32 lloje bimësh endemike dhe përafërsisht 110 lloje sub-endemike, habitati i të cilave ndahet ndërmjet Shqipërisë, Kosovës, Malit të Zi, Kroacisë dhe Greqisë.

Flora detare sipas grupimeve bimore		
Nr.	Statusi i kërcënimit	Sasia
1.	Nën rrezik të vazhdueshëm	76
2.	E rrezikuar	123
3.	Në përkeqësim të vazhdueshëm	120
Totali		319

Llojet endemike dhe sub-endemike		
Nr.	Lloji i endemizmit	Sasia
1.	Bimë endemike	32
2.	Bimë sub-endemike	110
Totali		142

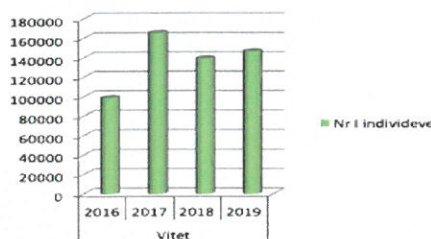
Moratoriumi i gjuetisë i vendosur me ligjin Nr. 7/2014 "Për ndalimin e gjuetisë në Republikën e Shqipërisë" deri në vitin 2016 dhe i shtyre për një periudhë të dytë deri në vitin 2021 ka bërë të mundur shtimin e numurit të një sere specieve të faunës së eger, kryesisht 59 llojet që kanë qenë objekt gjuetie.

Vitin e fundit të dhenat e sondazheve dhe monitorimit vitin e kaluar tregojnë:

- Praninë e zogjve shtegtarë në afërsi të bregdetit, gjë që tregon se ekziston paqe dhe është eliminuar në një masë të madhe gjuetia e paligjshme kushtëzuar afrimin e tufave të këtyre specieve në bregdet;
- Praninë e disa specieve si shqiponja e ndotur e Madhe (*Aquila clanga*, *Clanga c.*) në Divjakë, ose pelikani kacurrell (*Pelecanus sp.*) në Velipojë, specie që nuk ishin raportuar për vite në këto zona;
- Praninë e shumtë e specieve të shpendëve shtegtarë është shtuar si rezultat i vendosjes në ligatinat në zbatim të moratoriumit të gjuetisë - ky konstatim tashmë është verifikuar nga kryerja e dy regjistrimeve të specieve migratore të dimrit në shkurt 2016 dhe janar 2017;
- Përveç zogjve shtegtarë, llojet e tjera të faunës së eger siç janë gjitarët e mëdhenj kanë një prirje në rritje të pranishmësi të tyre të konfirmuar nga praninë e tyre në kamerat e bllokimit të vendosura për të identifikuar speciet e rralla të kërcënuara, siç janë rrezet ose vëzhgimet, shoqata të specializuara mjedisore në kuadrin e donatorëve projekte të financuara. Regjistrimi Ndërkombëtar i Rendit të Zogjve (IËC) është një program ndërkombëtar që ka filluar në Shqipëri që nga viti 1993 (me një numër të kufizuar të ekspertëve dhe fushave kryesore në studim). Në tre vitet e fundit, 2016, 2017 dhe 2018, Regjistrimi u krye me mbështetjen e Projektit Natyror (Programi IPA i BE) dhe me pjesëmarrjen e OJQ-ve dhe ekspertëve të fushës dhe stafit të AKZM-se. Nga të dhenat e grumbulluara rezultoi se numuri i zogjve në vitin 2019 është rreth 50% më i lartë se në vitin 2016.

Censusi shpendeve dimerues	2016	2017	2018	2019
Nr i individeve	98564	165268	139069	146395

Monitorimet për shpendet dimerues për katër vitet



Vendi yne ka nivel te ulet te emetimit te karbonit nga industrite, trafiku, dhe burimet e tjera nderkohe qe mbulesa e tokes mbizoterohet nga vegetacioni duke na radhitur nder vendet me nivel te larte te sekuestrimit te karbonit nga ekosistemi natyror. Bregdeti Adriatik i Shqipërisë ka një potencial të mirë për mbrojtje nga rreziku i erozionit; kjo zonë kombinon një nivel të lartë të mbrojtjes nga erozioni me një ndjeshmëri të lartë për erozionin për shkak të shpateve, tokave të ndjeshme dhe reshjeve erozive të kombinuara me përdorimin intensiv të tokes nga njerëzit (Schulp et al., 2012). Në mënyrë të ngjashme, zonat bregdetare, ligatinat dhe përmbytjet paraqesin një mundësi të mirë për mbrojtje nga përmbytjet përgjatë vijës bregdetare të Shqipërisë dhe lumenjve të shumtë. Ofrimi i shërbimeve: Diversiteti i lartë i ekosistemeve dhe specieve në Shqipëri siguron një gamë të gjerë të produkteve natyrore që kanë një vlerë të konsiderueshme ushqyese dhe/ose ekonomike. Zonat malore janë veçanërisht të rëndësishme për mbledhjen e bimeve te egra (Schulp et al., 2012). Ndër speciet me vlerë të lartë ekonomike, mund të gjenden 300 specie bimore medicinale dhe aromatike, 40 specie bimore foragjere, 50 bimë të njohura për prodhimin e mjaltit, 70 bimë te kultivuara.

Bimet aromatike mjekesore qe grumbullohen		
Nr.	Statusi	Sasia
1.	Lloje aromatike-mjekesore	300
2.	Lloje foragjere	40
3.	Lloje per prodhimkin e mjaltit	50
4.	Kultura bujqesore	70
Totali		460

Të dhëna për speciet e kërcënuara dhe të mbrojtura të florës

Në VKM-në Nr. 31, datë 20.1.2016 për "Miratimin e Dokumentit të Politikave Strategjike për mbrojtjen e Biodiversitetit", përfshihet aneksi 4, titulluar "LISTA E KUQE E FLORËS SHQIPTARE E PROPOZUAR OSE PRANUAR NGA IUCN", me këtë përmbajtje:

N/R	Scientific name	IUCN status
1	<i>Aesculus hippocastamun</i>	NT Pranuar
2	<i>Anacamptis palustris</i> (Jacq.) R.M. Bateman	LC Pranuar
3	<i>Galanthus reginae-olgae</i> Orph & Pridgeon & Chase	VU B 2ab (iii.v) pranuar.
4	<i>Caldesia parnassifolia</i> (L.)Parl.	LC Pranuar
5	<i>Carex markgrafii</i> Kiik.	VU D2 Propozuar
6	<i>Calcihcum macedonicum</i> Kosanin	EN C1 C2(ai)Propozuar
7	<i>Dactylorhiza cordigera</i>	LC Pranuar
8	<i>Festuca galicicae</i> Horvat ex Markgr. - Dann	EN B1+ B2ab(iii) Propozuar
9	<i>Fritillaria graeca</i> Boiss.	DD Pranuar
10	<i>Fritillaria gussichiae</i> (Degen & Doerfler)Rix	DD Pranuar
11	<i>Ophrys bertolonii</i> Moretii	LC Pranuar
12	<i>Ophrys insectifera</i> L.	LC Pranuar
13	<i>Marsilea quadrifolia</i> L.	LC Pranuar
14	<i>Ramonda serbica</i> Pancic	LC Pranuar
15	<i>Salvinia natans</i> (L) All	LC Pranuar

PËRMBLEDHJE JOTEKNIKE E RAPORTIT TË VLERËSIMIT TË NDIKIMIT NË MJEDIS
 AUTOSERVISI DHE LYERJE E MJETEVE MOTORRIKE.
 NDËRTESE PRIVATE, ZK 2679, NR. PAS 19/25, AUTOSTRADA "TIRANË-DURRËS", KM 5, MËZEZ, KASHAR, TIRANË.

N/R	Scientific name	IUCN status
16	<i>Stipa mayeri</i> Martinovsky	EN B2ab(iii) Propozuar
17	<i>Tulipa albanika</i> Kit Tan & Shuka CR	CR B2ac(i,iv) Propozuar
18	<i>Festucopsis serpentini</i> (C.E Hubb) Melderis	LC Propozuar
19	<i>Crocus acardicus</i> Kosanin	LC Propozuar
20	<i>Gentiana panchata</i> L.	LC Pranuar
21	<i>Leontopodium alpinum</i> Cass	LC Pranuar
22	<i>Rhamnus intermedius</i> Steud. & Hochst	LC Pranuar
23	<i>Scilla albanica</i> Turill	NT Propozuar
24	<i>Sesleria wettsteinii</i> Dorfl & Hayek	DD Propozuar
25	<i>Sideritis scardica</i> Griseb.	NT Pranuar
26	<i>Solenanthes Albanica</i> Degen & Baldacci	EN B1ab(v)+2ab(v) Pranuar



SHPJEGIMI I KATEGORISË SË RREZIKUT SIPAS IUCN-SË

CR	Rrezik kritik	Lloji është në rrezik të afërt zhdukjeje në natyrë
EN	Rrezikuar	Lloji përballet me një rrezik tejet të lartë zhdukjeje në natyrë
VU	Vulnerabël	Lloji përballet me një rrezik të lartë zhdukjeje në natyrë
NT	Gati i kërcënuar	Lloji nuk plotëson asnjë kriter që do ta kategorizonte që rrezikon zhdukjen, por a të ngjarë ta bëjë në të ardhmen
LC	Shqetësim i vogël	Nuk ka reziqe të tanishme të identifikueshme për llojin
DD	Të dhëna të pamjaftueshme	Ekziston informacion i pamjaftueshëm për të bërë një vlerësim të reziqeve të këtij lloji
LR/cd	Shqetësim më i ulët/varur nga ruajtja	Llojet të cilat kanë qenë fokus i programeve të ruajtjes dhe mund të jenë zhvendosur në një kategori me rrezik më të lartë nëse ai program do ndërpritej
LR/nt	Rrezik më i ulët/gati i kërcënuar	Llojet të cilat janë pranë klasifikimit si vulnerabël, por nuk janë objekt i programeve të ruajtjes
LR/lc	Rrezik më i ulët/shqetësimi më i ulët	Llojet për të cilët nuk ka reziqe të identifikueshme

SPECIET E KËRCËNUARA DHE TË MBROJTURA TË FLORËS

N/R	Scientific name	Kërcënuar Po/Jo	Mbrojtur Po/Jo	Shënime/Statusi i mbrojtjes
1	<i>Aesculus hippocastamun</i> (Gështenja e kalit)	Po	Po	NT
2	<i>Anacamptis palustris</i> (Jacq.) R.M. Bateman (Anakamptë moçalesh)	Po	Po	LC
3	<i>Galanthus reginae-olgae</i> Orph & Pridgeon & Chase (Boçëbore e mbretëreshës ollga)	Po	Po	VU
4	<i>Caldesia parnassifolia</i> (L.)Parl. (Gjethe pamas)	Po	Po	LC
5	<i>Carex markgrafii</i> Kiik. (Presje e Margrafit)	Po	Po	VU
6	<i>Calcihcum macedonicum</i> Kosanin (Lulepreshe)	Po	Po	EN
7	<i>Dactylorhiza cordigera</i> (Daktilrhizë kordigerë)	Po	Po	LC
8	<i>Festuca galicicae</i> Horvat ex Markgr. - Dann	Po	Po	EN
9	<i>Fritillaria graeca</i> Boiss. (Fritilare greke)	Po	Po	DD
10	<i>Fritillaria gussichiae</i> (Degen & Doerfler) Rix	Po	Po	DD
11	<i>Ophrys bertolonii</i> Moretii	Po	Po	LC
12	<i>Ophrys insectifera</i> L. (Ofris insektmbartës)	Po	Po	LC
13	<i>Marsilea quadrifolia</i> L. (Marsile katërgjethëse)	Po	Po	LC
14	<i>Ramonda serbica</i> Pancic (Ramondë e serbisë)	Po	Po	LC
15	<i>Salvinia natans</i> (L) All (Selvinie pluskuese)	Po	Po	LC
16	<i>Stipa mayeri</i> Martinovsky	Po	Po	EN
17	<i>Tulipa albanica</i> Kit Tan & Shuka CR (Tulipani shqiptar)	Po	Po	CR
18	<i>Festucopsis serpentini</i> (C.E Hubb) Melderis (Festukops i serpetinës)	Po	Po	LC
19	<i>Crocus scardicus</i> Kosanin (Shafranii i sharrit)	Po	Po	LC
20	<i>Gentiana panchata</i> L. (Gencilinë pikaloshe)	Po	Po	LC
21	<i>Leontopodium alpinum</i> Cass	Po	Po	LC
22	<i>Rhamnus intermedius</i> Steud. & Hochst	Po	Po	LC
23	<i>Scilla albanica</i> Turrill (Boçkë shqiptare)	Po	Po	NT
24	<i>Sesleria ättesteinii</i> Dorfl & Hayek (Pirë e Vetshtajnit)	Po	Po	DD
25	<i>Sideritis scardica</i> Griseb. (Siderit i Sharrit)	Po	Po	NT
26	<i>Solenanthes Albanica</i> Degen & Baldacci (Solenantë e Shqipërisë)	Po	Po	EN

Pyjet

Pyjet janë pasuri natyrore me rëndësi jetike me shtrirje në të gjithë botën, duke u bërë kështu një e mirë efektive pa dallim ndarje kufiri. Pyjet zënë rreth 1/3 e sipërfaqes së tokës, me rreth 4 miliard ha, duke pësuar humbje gjatë viteve. Një pjesë e konsiderueshme e sipërfaqes pyjore shtrihet në Evropë me rreth 180 milionë ha, duke e bërë një nga rajonet më të pasura me pyje, me më shumë se 40% të tokës të mbuluar prej tyre. Në rajonin e Ballkanit, sipërfaqja është 30 milion ha, e cila përbën 23% të sipërfaqes totale të rajonit. Sipërfaqja pyjore në Shqipëri është rreth 1 milion ha, duke zënë rreth 36% të sipërfaqes së vendit, me një mesatare prej 0.36 ha/banor. Kjo shifër është relativisht mesatare krahasuar me vendet e tjera të rajonit, ku Mali i Zi e ka më të lartën me 0.9 ha/banor, Kroacia me 0.44 ha/banor dhe Serbia me 0.3 ha/banor. Volumi i lëndës drusore i përlogaritur është rreth 55 milion m³, me një rënie prej 20 milion m³ nga viti 2005, duke ulur kështu cilësinë e pyjeve tona dhe duke na karakterizuar si një "vend i pasur me pyje të varfër". Në vitet e fundit, pyjet kanë zënë një vend gjithmonë në rritje në axhendën politike dhe prioritetet e

qeverisjes, duke kuptuar rëndësinë e pyjeve për cilësinë e jetës, zhvillimin ekonomik dhe shoqëror të vendit dhe ekuilibrat natyrorë. Sipas struktues fondit pyjor përbëhet nga 36% trungishte, 28% cungishte dhe 36% shkurre. Nga të dhënat e INSTAT rezulton se 14% e sipërfaqes së fondit pyjor zihet nga pyjet halore (ku 9% është pishë e zezë, 1% bredh dhe 4% halorë të tjerë). Pjesa më e madhe e sipërfaqes së fondit pyjor përkatësisht 50% zihet nga fletorët (16% ah, 29% lis, 0.17% plepa dhe pjesa tjetër nga fletorët e tjerë). Ndërsa 36% zihet nga shkurret (ku shkoza ka 12.6% të sipërfaqes, maret 9% dhe shkurret e tjera 14.23%). Sipas klasave të moshës kemi 22% trungishte me moshë mbi 100 vjet, 6% cungishte me moshë mbi 40 vjet dhe 30% shkurre me moshë mbi 20 vjet. Vihet re që si pasojë e mbishfrytëzimit, vendi ynë karakterizohet nga pyje me moshe relativisht të re. Vëllimi i llogaritur për të gjithë sipërfaqen pyjore është rreth 55 milion m³ lëndë druri në këmbë, rreth 84% e vëllimit drusor është përqëndruar në pyjet e lartë, afro 10% në pyjet e ulët dhe 6% në shkurre.

Rrjeti Kombëtar i Zonave të Mbrojtura mjedisore

Në Republikën e Shqipërisë, zonat e mbrojtura janë shpallur, me VKM – të përkatëse, bazuar në Ligjin nr.8906 " Për Zonat e Mbrojtura", datë 06.06.2002, (të ndryshuar) dhe me hyrjen në fuqi të ligjit 81/2017, datë 04.05.2017 "Për zonat e mbrojtura". I gjithë sistemi i zonave të mbrojtura, që përfshin aktualisht 18% të territorit të vendit, është përcaktuar sipas kritereve të IUCN –së, në gjashtë kategori kryesore:

Kategoritë e Zonave të Mbrojtura dhe sipërfaqet respektive

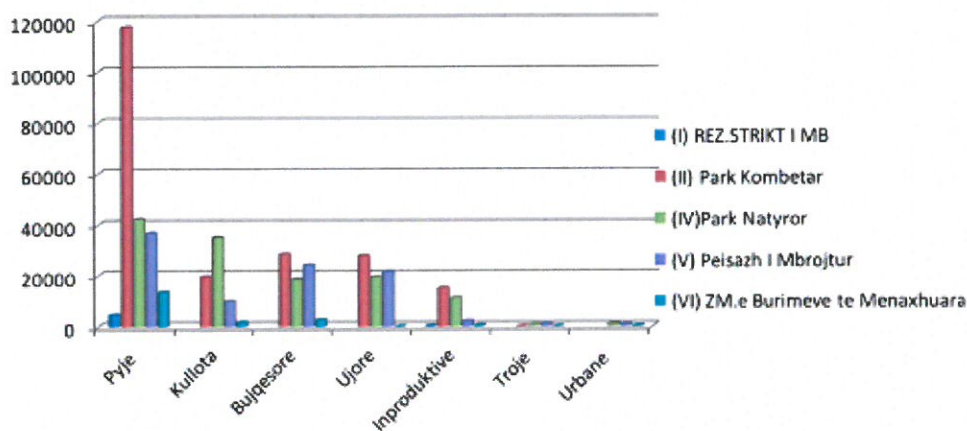
Nr.	Emërtimi i kategorisë së zonës së mbrojtur	Nr.	Kategoria	Sip. në Ha
1	Rezervat Strikt Natyror/Rezervat Shkencor	2	I	4 800
2	Park Kombëtar	14	II	230,707. 2558
3	Monument Natyre	723	III	3 470.0
4	Rezervat Natyror i Menaxhuar/Park Natyror	25	IV	169,275. 42
5	Peizazh i Mbrojtur	6	V	97,333. 639
6	Zonë e Mbrojtur e Burimeve Natyrore të Menaxhuara/me përdorim të shumëfishtë	4	VI	18, 245.0
	Totali	776		523,831. 31

Rrjeti kombëtar i zonave të mbrojtura mjedisore përfaqësohet nga numri i përgjithshëm i zonave të mbrojtura që është 776 (duke përfshirë edhe monumentet e natyrës), dhe zë një sipërfaqe prej më shumë se 523,831 hektarësh ose rreth 18 % të territorit të Shqipërisë. Në këtë shifër përfshihen edhe territoret bregdetare, si dhe zona detare e Sazan-Karaburunit. Rritja e sipërfaqes së zonave të mbrojtura është bërë në mënyrë të konsiderueshme që nga strategjia e plani i veprimit të biodiversitetit, të vitit 2000. Duke nisur nga viti 2005 numri i zonave të mbrojtura është rritur më shumë se dy herë, nga 5% në më shumë se 18 %. Harta dhe të dhënat kryesore për ZM-të janë paraqitur respektivisht në anekset 8 dhe 9. Rrjeti aktual i zonave të mbrojtura përfshin 119.401 ha sipërfaqe bregdetare dhe 13.261 ha sipërfaqe detare. Zona e parë detare e mbrojtur në Shqipëri është shpallur në prill të vitit 2010, Parku Kombëtar Detar Karaburun-Sazan. Në listën Ramsar të ligatinave me rëndësi ndërkombëtare, si habitate ujore me rëndësi për shpendët e ujit janë: 1) Laguna e Karavastësë; 2) Kompleksi ligatinor i Butrintit; 3) Liqeni i Shkodrës dhe Kompleksi ligatinor i lumit Buna; dhe 4) liqenet Zona e Prespës, e shpallur si zona e 4-t Ramsar në Shqipëri, me

VKM-në nr. 489, datë 13.6.2013. Shtojca 10 tregon vendndodhjen e zonave Ramsar në hartën shqiptare. Konventa për ligatinat hyri në fuqi për Shqipërinë, më 29 shkurt të vitit 1996. Shqipëria aktualisht ka 4 zona të përcaktuara si ligatina me rëndësi ndërkombëtare, me një sipërfaqe prej 98.181 hektarësh. Zona e Liqenit të Prespës, duke përfshirë dhe Liqenin e Ohrit u propozua, në vitin 2013, si Rezerva e Parë Biosferike për Shqipërinë. Këshilli Internacional i Koordinimit të Programit të UNESCO-s në një seancë të mbajtur në Jönköping-Suedi, më 11.6.2014 (biosfera dhe njeriu) miratoi propozimin për të quajtur rajonin e Ohrit dhe të Prespës si një rezervë ndërkufi tare biosferë.

Vlen për t'u theksuar sic vihet re dhe nga grafiku i mëposhtëm se në përdorimin e territorit për Zonat e Mbrojtura mbizotërojnë ekosistemet pyjore, vecanërisht në Parqet Kombëtare që gëzojnë statusin e shkallës së dytë të mbrojtjes. Pyjet te konsideruara si shfaqja me e larte e biodiversitetit zene rreth 45% te gjithe territorit.

Grafiku i përdorimit të territorit për të gjitha kategoritë e ZM



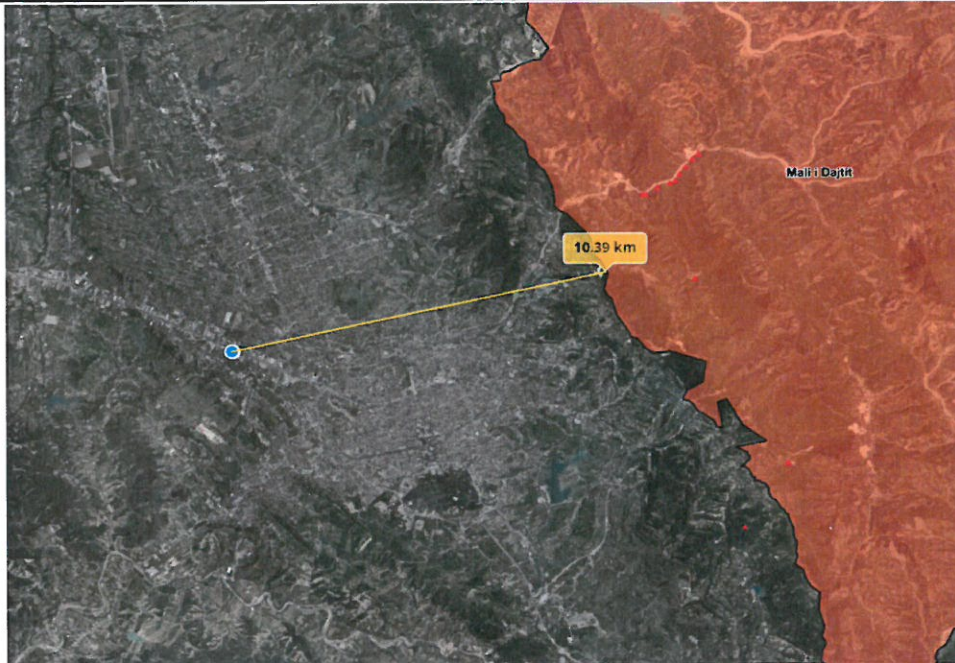
Burimi i informacionit: Raporti i gjendjes se mjedisit per vitin 2019, Ministria e Turizmit dhe Mjedisit, Aqjencia Kombetare e mjedisit (Faqja Zyrtare).

Përshkrimi i zonave të mbrojtura pranë vendit ku propozohet të zbatohet projekti përfshirë edhe monumentet natyrore të mbrojtura me ligj.

Sipërfaqja që prek projekti i propozuar, nuk ben pjese ne zone te mbrojtur. Ky informacion, eshte qjeneruar nga gjeoportali shteteror: asiq.gov.al.

Nga verifikimet paraprake me informacionet që disponojme, është identifikuar se nuk preken zona të mbrojtura. Distanca që ruan projekti i propozuar, me zonen e mbrojtur të rajonit është si më poshtë: mbi 10.3 km larg Parkut Kombëtar "Mali i Dajtit", në kufirin me të afert të saj.

Imazh satelitor i zones dhe distances qe ruan projekti me zonen e mbrojtur te rajonit.

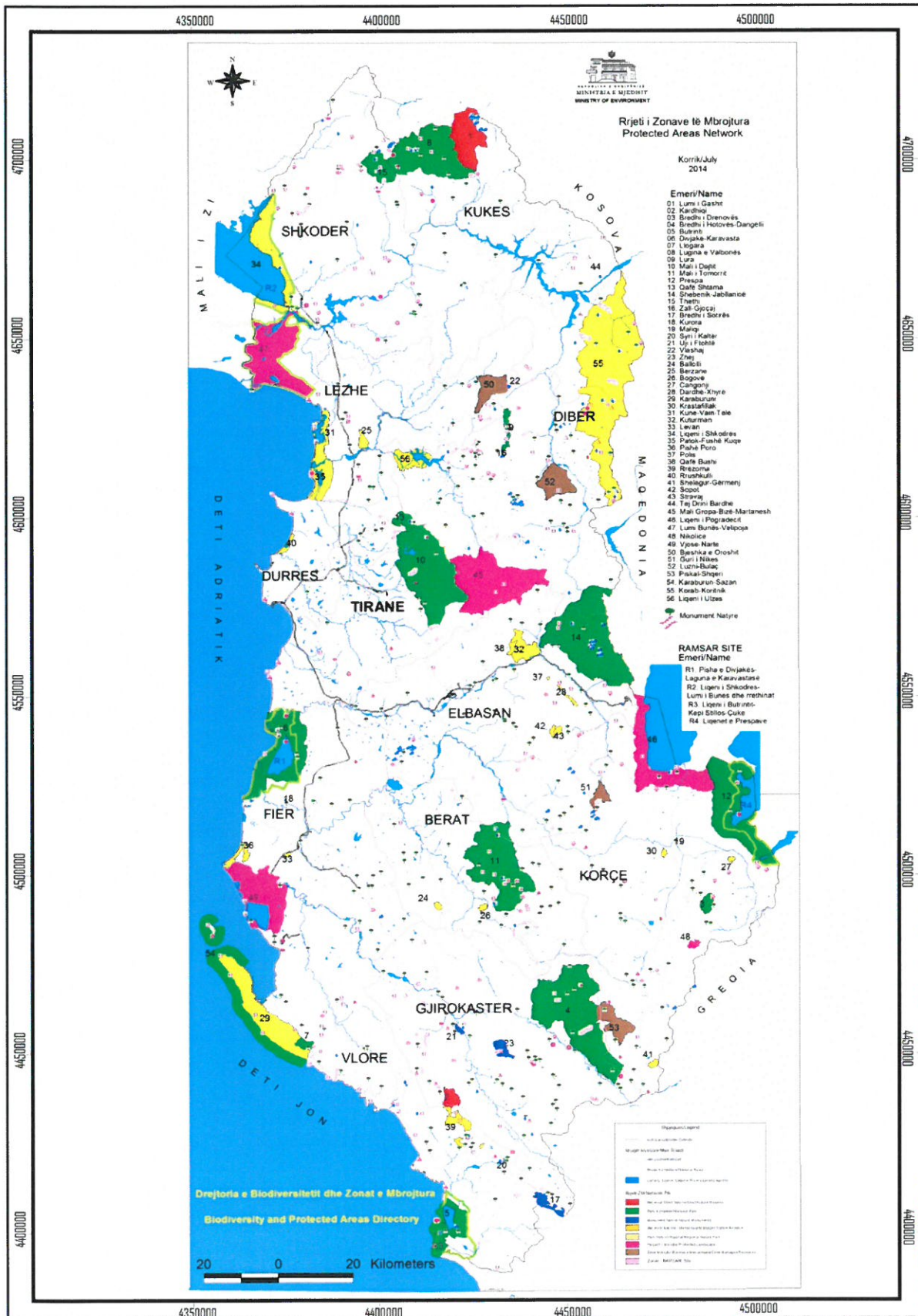


Per informacion me te sakte, zhvilluesi, ose institucionet aprovese te projektit, mund te paraqesin kerkese per verifikim prane AKZM per verifikime me te detajuara dhe me te sakta.

Monumentet Natyrore të Rrethit Tiranë.(Sipas VKM-së 303, datë 10.05.2019)

QARKU TIRANË			
Dafina e Kalase se Turres	E ruan	KAVAJE	E mire
Plazhi i Carines(Gjiri i Forsikulit)	E ruan	KAVAJE	E mire
Karsti ne gipsin e mengjajve	E ruan	KAVAJE	E mire
Shpella karstike ne gjips	E ruan	KAVAJE	E mire
Guret ne Rrjesht	E ruan	KAVAJE	E mire
Burimi Sulfuror i Fliballijes	E ruan	RROGOZHINE	E mire
Bokërrimat e Mustafa Koçajt	E ruan	TIRANË	E mire
Gryka e Skoranës	E ruan	TIRANË	E mire
Shpella e Zezë	E ruan	TIRANË	E mire
Shpella e Valit	E ruan	TIRANË	E mire
Karsti i Malit me Gropa	E ruan	TIRANË KLOS	E mire
Gryka e Murdharit	E ruan	TIRANË	E mire
Shkalla e Tujanit	E ruan	TIRANË	E mire
Bokërrimat e Mnerit	E ruan	TIRANË	E mire
Rrapi i Kranës	E ruan	TIRANË	E mire
Rrapi i Priskës	E ruan	TIRANË	E mire
Rrapi i Ndroqit	E ruan	TIRANË	E mire
Foleza e Bardhorit	E ruan	KAVAJE	E mire
Fosilet Detare te Thartorit	E ruan	RROGOZHINE	E mire
Burimet e Kripura te Golemasit	E ruan	KAVAJE	E mire
Ujvara e Përroit të Kecit	Propozim MN	Tirane	E mire
Rrapi i Kom Ka	Propozim MN	Tirane	E mire
Rrapi i Zall Dajtit	Propozim MN	Tirane	E mire

Zonat e mbrojtura në Republikën e Shqipërisë (Sipas faqes zyrtare të MTM)



**PËRMBLEDHJE JOTEKNIKE E RAPORTIT TË VLERËSIMIT TË NDIKIMIT NË MJEDIS
AUTOSERVIS DHE LYERJE E MJETEVE MOTORRIKE.
NDËRTESE PRIVATE, ZK 2679, NR. PAS 19/25, AUTOSTRADA "TIRANË-DURRËS", KM 5, MËZEZ, KASHAR, TIRANË.**

Monumentet e Kulturës së Rrethit Tiranë

RRETHI I TIRANËS									
NR.	EMRI I MONUMENTIT	FSHATI	KOMUNA	BASHKIA	RRETHI	KATEG	INSTITUCIONI I SHPALLJES	Nr. VENDIMI	DATA SHPALLJES
1	KALAJA NE QYTETIN E TIRANES			TIRANË	TIRANË	I	Ministria e Arsimit dhe e Kulturës	1886	10.06.1973
2	KALAJA E DORZES ne fshatin Peze e Madhe	PEZE E MADHE	PEZE		TIRANË	I	Rektorati i Universitetit Shtetëror	6	15.01.1963
3	KALAJA E VAROSHIT ne bregun e majte te Erzenit, ne kuoten 377, ne fshatin Ndroq, muret e kalase me 10 metra distance rreth tyre.	NDROQ	NDROQ		TIRANË	I	Aprov..Ligj. Nr. 609,dt.24.05.1948	586 4874	17.03.1948 23.09.1971
4	KALAJA ne fshatin Lalm	VAQARR	VAQARR		TIRANË	I	Ministria e Arsimit dhe e Kulturës	1886	10.06.1973
5	KALAJA E PETRELES ne Jug Lindje te Tiranes, ne kuoten 392, duke perfshire gjithë kalane me muret e saj si dhe muret e poshtme qe fillojne nga porta deri afer citadeles.	PETRELE	PETRELE		TIRANË	I	Aprov..Ligj. Nr. 609,dt.24.05.1948	586 4874	17.03.1948 23.09.1971
6	KALAJA E TUJANIT ne fshatin Shish Tufin	Tujan	DAJT		TIRANË	I	Ministria e Arsimit dhe e Kulturës	1886	10.06.1973
7	KALAJA E PREZES ne fshatin Preze, ne kuoten 138, muret e kalase duke perfshire kullat, porten si dhe gemadhat perbrenda	PREZE	PREZE		TIRANË	I	Aprov..Ligj. Nr. 609,dt.24.05.1948	586 4874	17.03.1948 23.09.1971
8	KALAJA E DAJTIT ne reze te malit Dajt		Dajt		TIRANË	I	Rektorati i Universitetit Shtetëror	6	15.01.1963
9	SHPELLA E PËLLUMBASIT	PËLLUMBAS	BËRZHITË		TIRANË	I	M.K.R.S.(Drejt. e Trasheg.Kulturore	Nr.prot. 3967	10.10.2002
10	MURET ANTIKE DHE VARRI I PERSHOQIPIT ne malin e Petreles, mbi faqen e malit me kuote 592, me nje distance prej 10 metra larg mureve.	PETRELE	PETRELE		TIRANË	I	Aprov..Ligj. Nr. 609,dt.24.05.1948	586 4874	17.03.1948 23.09.1971
11	URA E TABAKEVE ne fillim te rruges "Ali Demi", 25 metra e gjate.			TIRANË	TIRANË	I	Aprov..Ligj. Nr. 609,dt.24.05.1948	586 4874	17.03.1948 23.09.1971
12	URA E BRARIT, 10 m ne Ver-Lindje te Tiranes, mbi lumin e Tiranes, 15 metra e gjate	BRAR	DAJT		TIRANË	I	Aprov..Ligj. Nr. 609,dt.24.05.1948	586 4874	17.03.1948 23.09.1971
13	URA KANAL ne fshatin ZALL-HERR	ZALLHERR	ZALLHER		TIRANË	I	Ministria e Arsimit dhe e Kulturës	Urdhëres	08.01.1977
14	KULLA E SAHATIT ne qendren e qytetit, godina me distance 5 metra rreth e perqark.			TIRANË	TIRANË	I	Aprov..Ligj. Nr. 609,dt.24.05.1948	586 4874	17.03.1948 23.09.1971
15	PUSI ME KUPOLE NE QENDER TE FSHATIT PREZE	PREZE		TIRANË	TIRANË	I	Ministria e Arsimit dhe e Kulturës	2509/1	30.06.1983
16	RRENOJAT E KISHES SHEN MARISE	LINZE- Shermi	DAJT		TIRANË	I	Ministria e Arsimit dhe e Kulturës	68/7	30.05.1970
17	XHAMIA E ETHEM BEUT ne qender te qytetit, godina e rrethuar ne 4 anel me rruga, duke perfshire edhe dy varret			TIRANË	TIRANË	I	Aprov..Ligj. Nr. 609,dt.24.05.1948	586 4874	17.03.1948 23.09.1971
18	TYRBJA E KAPLLAN PASHES, ne kendin e kryqezimit "28 nentori" me rrugen "Myslym Shyri", godina me nje periferi prej 5 metra rreth e perqark.			TIRANË	TIRANË	I	Aprov..Ligj. Nr. 609,dt.24.05.1948	586 4874	17.03.1948 23.09.1971
19	TYRBJA E NUSES ne fshatin Mullet	MULLET - PETRELE	PETRELE		TIRANË	I	Ministria e Arsimit dhe e Kulturës	Urdhëres	08.01.1977
20	TEQEJA E SHEH DYRRIT			TIRANË	TIRANË	I	Rektorati i Universitetit Shtetëror	6	15.01.1963
21	MOZAIKU NE BLOKUN PARTIZANI ne qytetin e Tiranes			TIRANË	TIRANË	I	Ministria e Arsimit dhe e Kulturës	1886	10.06.1973
22	GODINA ISH BIBLIOTEKA KOMBETARE Rr. Alqi Kondi, nr 7, lagjia 28 nentori.			TIRANË	TIRANË	I	Rektorati i Universitetit Shtetëror	6	15.01.1963
23	BANESA E ISH TOPTANASVE (Pasuri Shteti), lagjia "29 nentori", Rr. Myslym Shyri, Nr. 11.			TIRANË	TIRANË	I	Rektorati i Universitetit Shtetëror	6	15.01.1963
24	BANESA E HYSEN KAZANIT, Rr. Fadil Rada, Nr.22, ne qytetin e Tiranes			TIRANË	TIRANË	I	Ministria e Arsimit dhe e Kulturës	1883	10.06.1973
25	BANESA E RESHAT PETRELËS, ne rrugen e "Barrikadave", Nr.109, ne qytetin e Tiranes			TIRANË	TIRANË	I	Ministria e Arsimit dhe e Kulturës	2854 814	08.08.1980 25.10.1980
26	BANESA E SHJAKASVE, Rruga "Viridan Luarasi", Nr.14, ne qytetin e Tiranes			TIRANË	TIRANË	I	Ministria e Arsimit dhe e Kulturës	1883	10.06.1973

**PËRMBLEDHJE JOTEKNIKE E RAPORTIT TË VLERËSIMIT TË NDIKIMIT NË MJEDIS
AUTOSERVISI DHE LYERJE E MJETEVE MOTORRIKE.
NDËRTESË PRIVATE, ZK 2679, NR. PAS 19/25, AUTOSTRADA "TIRANË-DURRËS", KM 5, MËZEZ, KASHAR, TIRANË.**

27	BANESA E BAJRAM UKES (SULEJMAN METES). ne fshatin Brar	BRAR	DAJT		TIRANË	I	Ministria e Arsimit dhe e Kulturës	Urdhëres	08.01.1977	
28	BANESA E QAMIL CULLHAJ ne fshatin Surrat	SURREL PRISKE	DAJT		TIRANË	I	Ministria e Arsimit dhe e Kulturës	Urdhëres	08.01.1977	
29	BANESA E BAJRAM LAMIT ne fshatin Zall-Bastar	ZALL-BASTAR				I	Ministria e Arsimit dhe e Kulturës	Urdhëres	08.01.1977	
30	BANESA E AHMET CUNIT ne fshatin Murize	MURIZE - ZALL BASTAR	ZALL-BASTAR		TIRANË	I	Ministria e Arsimit dhe e Kulturës	Urdhëres	08.01.1977	
31	SHTEPIA KU KA PASUR QENDREN ORGANIZATA BASHKIMI ne kohen e revolucionit te qershorit, Rruga "Xhoxhi Martini", nr.12, ne qytetin e Tiranës				TIRANË	TIRANË	I	Ministria e Arsimit dhe e Kulturës	1886	10.06.1973
32	SHKOLLA E MËSME PEDAGOGJIKE "17 Nentori", Rruga "Myrteza Kellici", lagja nr.2.				TIRANË	TIRANË	I	Ministria e Arsimit dhe e Kulturës	2509/1	30.06.1983
33	BANESË NË RR. "TeftaTashko"Nr.42. Paraqet nje variant te zhvilluar te baneses qytetare te gjysmes se dyte te shek XIX.				TIRANË	TIRANË	I	Komiteti I Kulturës dhe Arteve	8	18.12.1987
34	GODINA E PARLAMENTIT TE PARE SHQIPTAR(viti 2000) (Godina e Teatrit te kukullave- viti 1992)				TIRANË	TIRANË	I	Minis. e Kultur, Rinise e Sporteve dheM.K.R.S(Drejtor.Trasheg.Kultures	79 105	17. 11.1992 28.03.2000
35	KORPUSI QENDROI I ANSAMBLIT qe perben (ISH KINOSTRUDIOn) SOT (ALBAFILM Studio)				TIRANË	TIRANË	II	M.K.R.S. (Kabineti I Ministrit.)	Urdhër Nr. 202	24.05.2001
36	AKSI KRYESOR DHE QENDRA HISTORIKE E TIRANES				TIRANË	TIRANË	I	Këshilli i Ministrave	180	13.04.2000
37	PALLATI I BRIGADAVE dhe Parku i tij("Ansambel Historik dhe "Zone e Stimuluar"				TIRANË	TIRANË	I	Këshilli i Ministrave	752	11.11.2004
38	UNIVERSITETI I TIRANES ne sheshin "Nene Tereza"				TIRANË	TIRANË	II	M.T.K.R.S. (Drejt.Trash.Kulturore.)	122	05.03.2007
39	STADIUMI KOMBETAR " QEMAL STAFJA" ne sheshin "Nene Tereza"				TIRANË	TIRANË	II	M.T.K.R.S. (Drejt.Trash.Kulturore.)	122	05.03.2007
40	BIBLIOTEKA E UNIVERSITETIT ne sheshin "Nene Tereza"				TIRANË	TIRANË	II	M.T.K.R.S. (Drejt.Trash.Kulturore.)	122	05.03.2007
41	MUZEU ARKEOLOGJIK ne sheshin "Nene Tereza"				TIRANË	TIRANË	II	M.T.K.R.S. (Drejt.Trash.Kulturore.)	122	05.03.2007
42	PALLATI I KONGRESEVE ne Bulevardin "Deshmoret e Kombit"				TIRANË	TIRANË	II	M.T.K.R.S. (Drejt.Trash.Kulturore.)	122	05.03.2007
43	AKADEMIA E ARTEVE ne sheshin "Nene Tereza"				TIRANË	TIRANË	II	M.T.K.R.S. (Drejt.Trash.Kulturore.)	122	05.03.2007
44	SELIA E PRESIDENCËS ne Bulevardin "Deshmoret e Kombit"				TIRANË	TIRANË	II	M.T.K.R.S. (Drejt.Trash.Kulturore.)	122	05.03.2007
45	KLINIKA MJEKËSORE QEVERITARE ne Bulevardin "Deshmoret e Kombit"				TIRANË	TIRANË	II	M.T.K.R.S. (Drejt.Trash.Kulturore.)	122	05.03.2007
46	BANESA KOLEKTIVE 5- KAT NË RR."DËSHMORËT E 4 SHKURTIT				TIRANË	TIRANË	II	M.T.K.R.S. (Drejt.Trash.Kulturore.)	122	05.03.2007
47	VILA BARDHA NE RRRUGËN "LEKË DUKAGJINI"				TIRANË	TIRANË	II	M.T.K.R.S. (Drejt.Trash.Kulturore.)	122	05.03.2007
48	AMBASADA ITALIANE RR."LEKË DUKAGJINI"				TIRANË	TIRANË	II	M.T.K.R.S. (Drejt.Trash.Kulturore.)	122	05.03.2007
49	BANESË TIP VILË NË RR. "ISMAIL QEMALI"				TIRANË	TIRANË	II	M.T.K.R.S. (Drejt.Trash.Kulturore.)	122	05.03.2007
50	BANESË TIP VILË NË RR. "LEKË DUKAGJINI" NË KRAH TË STADIUMIT "Q.STAFJA"				TIRANË	TIRANË	II	M.T.K.R.S. (Drejt.Trash.Kulturore.)	122	05.03.2007
51	RADIO TELEVISIONI SHQIPËTAR RR. "LEKË DUKAGJINI"				TIRANË	TIRANË	II	M.T.K.R.S. (Drejt.Trash.Kulturore.)	122	05.03.2007
52	BANESË TIP VILË NË RR. "DËSHMORËT E 4 SHKURTIT, ECRAM.				TIRANË	TIRANË	II	M.T.K.R.S. (Drejt.Trash.Kulturore.)	122	05.03.2007
53	BANESA TIP VILË NË RR."DËSHMORËT E 4 SHKURTIT, ISH VILA 31				TIRANË	TIRANË	II	M.T.K.R.S. (Drejt.Trash.Kulturore.)	122	05.03.2007
54	BANESË TIP VILË NË RR. "LEKË DUKAGJINI" AMBASADA E MAQEDONISË				TIRANË	TIRANË	II	M.T.K.R.S. (Drejt.Trash.Kulturore.)	122	05.03.2007

PËRMBLEDHJE JOTEKNIKE E RAPORTIT TË VLERËSIMIT TË NDIKIMIT NË MJEDIS
AUTOSERVIS DHE LYERJE E MJETEVE MOTORRIKE.
NDËRTESE PRIVATE, ZK 2679, NR. PAS 19/25, AUTOSTRADA "TIRANË-DURRËS", KM 5, MËZEZ, KASHAR, TIRANË.

55	BANESË TIP VILË NË RR. "LEKË DUKAGJINI" RESTORANT DUKAGJINI			TIRANË	TIRANË	II	M.T.K.R.S. (Drejt.Trash.Kulturore.)	122	05.03.2007
56	BANESË TIP VILË NË RR. "LEKË DUKAGJINI" VILA LOGORECI			TIRANË	TIRANË	II	M.T.K.R.S. (Drejt.Trash.Kulturore.)	122	05.03.2007
57	INIMA RR."LEKË DUKAGJINI"			TIRANË	TIRANË	II	M.T.K.R.S. (Drejt.Trash.Kulturore.)	122	05.03.2007
58	KRYEMINISTRIA- NË BULEVARDIN "DESHMORET E KOMBIT"			TIRANË	TIRANË	II	M.T.K.R.S. (Drejt.Trash.Kulturore.)	122	05.03.2007
59	NDËRTESEA E KUVENDIT TË SHQIPËRISË NË BULEVARDIN "DESHMORET E KOMBIT"			TIRANË	TIRANË	II	M.T.K.R.S. (Drejt.Trash.Kulturore.)	122	05.03.2007
60	BANKA ARABE NË RR."DONIKA KASTRIOTI"			TIRANË	TIRANË	II	M.T.K.R.S. (Drejt.Trash.Kulturore.)	122	05.03.2007
61	BANESA TIP VILË RR."DONIKA KASTRIOTI" PAS AGJENSISE ODISEA			TIRANË	TIRANË	II	M.T.K.R.S. (Drejt.Trash.Kulturore.)	122	05.03.2007
62	BANESA TIP VILË RR."DONIKA KASTRIOTI", OSCE.			TIRANË	TIRANË	II	M.T.K.R.S. (Drejt.Trash.Kulturore.)	122	05.03.2007
63	BANESA TIP VILË NË RR."DESHMORET E 4 SHKURTIT", BANKA BOTËRËRE			TIRANË	TIRANË	II	M.T.K.R.S. (Drejt.Trash.Kulturore.)	122	05.03.2007
64	BANESA TIP VILË RR."DONIKA KASTRIOTI" REZIDENCA E AMBASADËS ZVICERJANE			TIRANË	TIRANË	II	M.T.K.R.S. (Drejt.Trash.Kulturore.)	122	05.03.2007
65	BANESA TIP VILË RR."DONIKA KASTRIOTI" AMBASADA E KOMUNITETIT EVROPIAN			TIRANË	TIRANË	II	M.T.K.R.S. (Drejt.Trash.Kulturore.)	122	05.03.2007
66	BANESA TIP VILË NË RR."DESHMORET E 4 SHKURTIT", DELEGACION E KOMISIONIT EVROPIAN			TIRANË	TIRANË	II	M.T.K.R.S. (Drejt.Trash.Kulturore.)	122	05.03.2007
67	BANESA TIP VILË (PNUDI) RR. DESHMORET E 4 SHKURTIT			TIRANË	TIRANË	II	M.T.K.R.S. (Drejt.Trash.Kulturore.)	122	05.03.2007
68	BANESË TIP VILË NË RR. "ISMAIL QEMALI", NË LULISH -TEN PËRBRI PRESIDENCES			TIRANË	TIRANË	II	M.T.K.R.S. (Drejt.Trash.Kulturore.)	122	05.03.2007
69	PALLATI I SHALLVARES , Nr.1 RR." DESHMORET E 4 SHKURTIT"			TIRANË	TIRANË	II	M.T.K.R.S. (Drejt.Trash.Kulturore.)	122	05.03.2007
70	PALLATI I SHALLVARES , Nr.2 RR." DESHMORET E 4 SHKURTIT"			TIRANË	TIRANË	II	M.T.K.R.S. (Drejt.Trash.Kulturore.)	122	05.03.2007
71	PALLATI I SHALLVARES , Nr.3 RR." DESHMORET E 4 SHKURTIT"			TIRANË	TIRANË	II	M.T.K.R.S. (Drejt.Trash.Kulturore.)	122	05.03.2007
72	PARKU " RINIA" NË BULEVARDIN "DESHMORET E KOMBIT"			TIRANË	TIRANË	II	M.T.K.R.S. (Drejt.Trash.Kulturore.)	122	05.03.2007
73	KATEDRALJA E SHËN PALIT NË BULEVARDIN "M.KASHEN"			TIRANË	TIRANË	II	M.T.K.R.S. (Drejt.Trash.Kulturore.)	122	05.03.2007
74	HOTEL "DAJTI" BULEVARDI "DESHMORET E KOMBIT"			TIRANË	TIRANË	II	M.T.K.R.S. (Drejt.Trash.Kulturore.)	122	05.03.2007
75	GALERIA KOMBËTARE E ARTEVE BULEVARDI "DESHMORET E KOMBIT"			TIRANË	TIRANË	II	M.T.K.R.S. (Drejt.Trash.Kulturore.)	122	05.03.2007
76	KOMPLEKSI NDËRTIMOR RR. "MURAT TOPTANI" Nr.2			TIRANË	TIRANË	II	M.T.K.R.S. (Drejt.Trash.Kulturore.)	122	05.03.2007
77	AKADEMIA E SHKENCAVE NË RR."MURAT TOPTANI "			TIRANË	TIRANË	II	M.T.K.R.S. (Drejt.Trash.Kulturore.)	122	05.03.2007
78	SALLA E SEANCËVE PLENARE TË KUVENDIT TË SHQIPËRISË RR. ELBASANI			TIRANË	TIRANË	II	M.T.K.R.S. (Drejt.Trash.Kulturore.)	122	05.03.2007
79	NAMAZGJAJA NË RR. E ELBASANIT.			TIRANË	TIRANË	II	M.T.K.R.S. (Drejt.Trash.Kulturore.)	122	05.03.2007
80	KABINA E PARË ELEKTRIKE DHE SHATËRVANI NË RR. "PUNËTORET E RILINDJES".			TIRANË	TIRANË	II	M.T.K.R.S. (Drejt.Trash.Kulturore.)	122	05.03.2007
81	GODINA E ISH TË PËRNDJEKURVE NË RR. E ELBASANIT.			TIRANË	TIRANË	II	M.T.K.R.S. (Drejt.Trash.Kulturore.)	122	05.03.2007
82	BIBLIOTEKA KOMBËTARE(FONDI), RR. "PUNËTORET E RILINDJES".			TIRANË	TIRANË	I II	Minis. Kultur.Rinise e Sporteve dhe M.T.K.R.S.(Drejt.Trashëg.Kultur.)	79 362 122	17.11.1992 29.08.2000 05.03.2007
83	GODINA ISH HOSTENI, NË RR. "PUNËTORET E RILINDJES".			TIRANË	TIRANË	II	M.T.K.R.S. (Drejt.Trash.Kulturore.)	122	05.03.2007

**PËRMBLEDHJE JOTEKNIKE E RAPORTIT TË VLERËSIMIT TË NDIKIMIT NË MJEDIS
AUTOSERVIS DHE LYERJE E MJETEVE MOTORRIKE.
NDËRTESE PRIVATE, ZK 2679, NR. PAS 19/25, AUTOSTRADA "TIRANË-DURRËS", KM 5, MËZEZ, KASHAR, TIRANË.**

84	BANESË TIP VILË , RR. "S.TOPTANI"			TIRANË	TIRANË	II	M.T.K.R.S. (Drejt.Trash.Kulturore.)	122	05.03.2007
85	MINISTRIA E TURIZMIT, KULTURËS, RINISË DHE SPORTEVE.RR. "S.TOPTANI".	Ish M.T.K.R.S.		TIRANË	TIRANË	II	M.T.K.R.S. (Drejt.Trash.Kulturore.)	122	05.03.2007
86	BASHKIA E TIRANËS NË "SHESHIN SKENDERBEJ".			TIRANË	TIRANË	II	M.T.K.R.S. (Drejt.Trash.Kulturore.)	122	05.03.2007
87	MINISTRIA E PUNËVE PUBLIKE; TRANSPORTIT DHE TELEKOMUNIKACIONIT ne RR."DËSHMORËT E KOMBIT".			TIRANË	TIRANË	II	M.T.K.R.S. (Drejt.Trash.Kulturore.)	122	05.03.2007
88	MINISTRIA E BRENDSHMË ne BULEVARDIN"DËSHMORËT E KOMBIT".			TIRANË	TIRANË	II	M.T.K.R.S. (Drejt.Trash.Kulturore.)	122	05.03.2007
89	MINISTRIA E MBROJTJES ne BULEVARDIN "DËSHMORËT E KOMBIT".			TIRANË	TIRANË	II	M.T.K.R.S. (Drejt.Trash.Kulturore.)	122	05.03.2007
90	MINISTRIA E BUJQËSISE ne BULEVARDIN "DËSHMORËT E KOMBIT".			TIRANË	TIRANË	II	M.T.K.R.S. (Drejt.Trash.Kulturore.)	122	05.03.2007
91	MINISTRIA FINANCAVE; BULEVARDI "DËSHMORËT E KOMBIT".			TIRANË	TIRANË	II	M.T.K.R.S. (Drejt.Trash.Kulturore.)	122	05.03.2007
92	SELIA E PARTISË SOCIALISTE; SHESHI "SKENDERBEJ"			TIRANË	TIRANË	II	M.T.K.R.S. (Drejt.Trash.Kulturore.)	122	05.03.2007
93	GJYKATA E LARTE; NË RR."MYSLIM SHYRI"			TIRANË	TIRANË	II	M.T.K.R.S. (Drejt.Trash.Kulturore.)	122	05.03.2007
94	POSTË TELEGRAFA ne RR. "DËSHMORËT E 4 SHKURTIT".			TIRANË	TIRANË	II	M.T.K.R.S. (Drejt.Trash.Kulturore.)	122	05.03.2007
95	DREJTORIA E BANKËS SË KURSIMEVE; NË RR. "DËSHMORËT E 4 SHKURTIT".			TIRANË	TIRANË	II	M.T.K.R.S. (Drejt.Trash.Kulturore.)	122	05.03.2007
96	BANESA TIP VILË RR. "DËSHMORËT E 4 SHKURTIT"			TIRANË	TIRANË	II	M.T.K.R.S. (Drejt.Trash.Kulturore.)	122	05.03.2007
97	LABORATORI I KRIMINALISTIKËS, RR. "DËSHMORËT E 4 SHKURTIT".			TIRANË	TIRANË	II	M.T.K.R.S. (Drejt.Trash.Kulturore.)	122	05.03.2007
98	PALLATI I KULTURËS; NË "SHESHIN SKENDERBEJ".			TIRANË	TIRANË	II	M.T.K.R.S. (Drejt.Trash.Kulturore.)	122	05.03.2007
99	BANKA E SHTETIT SHQIPËTAR ne "SHESHIN SKENDERBEJ".			TIRANË	TIRANË	II	M.T.K.R.S. (Drejt.Trash.Kulturore.)	122	05.03.2007
100	SHESHI I TEQESË; NË RR. E "BARRIKADAVE"			TIRANË	TIRANË	II	M.T.K.R.S. (Drejt.Trash.Kulturore.)	122	05.03.2007
101	HOTEL TIRANA; RR. "BAJRAM CURRI".			TIRANË	TIRANË	II	M.T.K.R.S. (Drejt.Trash.Kulturore.)	122	05.03.2007
102	BANESA PETRELA ; RR. "BARRIKADAVE".			TIRANË	TIRANË	II	M.T.K.R.S. (Drejt.Trash.Kulturore.)	122	05.03.2007
103	BANKA E PARË KOMBËTARE; RR. "BAJRAM CURRI".			TIRANË	TIRANË	II	M.T.K.R.S. (Drejt.Trash.Kulturore.)	122	05.03.2007
104	QENDRA "VEVE"; BULEVARDI "ZOGU I PARË"			TIRANË	TIRANË	II	M.T.K.R.S. (Drejt.Trash.Kulturore.)	122	05.03.2007
105	BANESA TIP APARTAMENTI; NË BULEVARDIN "ZOGU I PARË".			TIRANË	TIRANË	II	M.T.K.R.S. (Drejt.Trash.Kulturore.)	122	05.03.2007
106	ISH ATSH; NË BULEVARDIN "ZOGU I PARË".			TIRANË	TIRANË	II	M.T.K.R.S. (Drejt.Trash.Kulturore.)	122	05.03.2007
107	PALLATI I HERSHËM ; NË BULEVARDIN "ZOGU I PARË".			TIRANË	TIRANË	II	M.T.K.R.S. (Drejt.Trash.Kulturore.)	122	05.03.2007
108	SELIA E PARTISË "REPUBLIKANE"; NË BULEVARDIN "ZOGU I PARË".			TIRANË	TIRANË	II	M.T.K.R.S. (Drejt.Trash.Kulturore.)	122	05.03.2007
109	MATERNITETI NË BULEVARDIN "ZOGU I PARË".			TIRANË	TIRANË	II	M.T.K.R.S. (Drejt.Trash.Kulturore.)	122	05.03.2007
110	FAKULTETI I SHKENCAVE TË NATYRËS ; NË BULEVARDIN "ZOGU I PARË".			TIRANË	TIRANË	II	M.T.K.R.S. (Drejt.Trash.Kulturore.)	122	05.03.2007
111	BANESA TIP VILË ; NË BULEVARDIN "ZOGU I PARË".			TIRANË	TIRANË	II	M.T.K.R.S. (Drejt.Trash.Kulturore.)	122	05.03.2007

PËRMBLEDHJE JOTEKNIKE E RAPORTIT TË VLERËSIMIT TË NDIKIMIT NË MJEDIS
AUTOSERVIS DHE LYERJE E MJETEVE MOTORRIKE.

NDËRTESTË PRIVATE, ZK 2679, NR. PAS 19/25, AUTOSTRADA "TIRANË-DURRËS", KM 5, MËZEZ, KASHAR, TIRANË.

112	BANESA TIP VILË NË RR. "ASIM VOKSHI".			TIRANË	TIRANË	II	M.T.K.R.S. (Drejt.Trash.Kulturore.)	122	05.03.2007
113	ALFA BANK; NË BULEVARDIN "ZOGU I PARË".			TIRANË	TIRANË	II	M.T.K.R.S. (Drejt.Trash.Kulturore.)	122	05.03.2007
114	HOTEL LONDON (ISH DONIKA); NË BULEVARDIN "ZOGU I PARË".			TIRANË	TIRANË	II	M.T.K.R.S. (Drejt.Trash.Kulturore.)	122	05.03.2007
115	PALLAT "ALI KELMENDI" NË BULEVARDIN "ZOGU I PARË".			TIRANË	TIRANË	II	M.T.K.R.S. (Drejt.Trash.Kulturore.)	122	05.03.2007
116	MUZEU HISTORIK KOMBËTAR; NË SHESHIN "SKENDERBEJ".			TIRANË	TIRANË	II	M.T.K.R.S. (Drejt.Trash.Kulturore.)	122	05.03.2007
117	LIDHJA E SHKRIMTAREVE; NË RR. E "KAVAJËS".			TIRANË	TIRANË	II	M.T.K.R.S. (Drejt.Trash.Kulturore.)	122	05.03.2007
118	BANESË TIP VILË; NË RR. "K.KARAFIL".			TIRANË	TIRANË	II	M.T.K.R.S. (Drejt.Trash.Kulturore.)	122	05.03.2007
119	HOTEL "INTERNACIONAL" NË RR. "K. KARAFIL".			TIRANË	TIRANË	II	M.T.K.R.S. (Drejt.Trash.Kulturore.)	122	05.03.2007
120	BANESË TIP VILË; NË RR. E "DURRËSIT".			TIRANË	TIRANË	II	M.T.K.R.S. (Drejt.Trash.Kulturore.)	122	05.03.2007
121	AMBASADA E VATIKANIT; NË RR. E DURRËSIT.			TIRANË	TIRANË	II	M.T.K.R.S. (Drejt.Trash.Kulturore.)	122	05.03.2007
122	HOTEL "PARKU"; NË RR. "PUNËTORET E RILINDJES".			TIRANË	TIRANË	II	M.T.K.R.S. (Drejt.Trash.Kulturore.)	122	05.03.2007
123	PALLATI KASMI; NË RR. "PUNËTORET E RILINDJES".			TIRANË	TIRANË	II	M.T.K.R.S. (Drejt.Trash.Kulturore.)	122	05.03.2007
124	KOMUNITETI MYSLIMAN; NË RR. "PUNËTORET E RILINDJES".			TIRANË	TIRANË	II	M.T.K.R.S. (Drejt.Trash.Kulturore.)	122	05.03.2007
125	SELIA E PARTISË SOCIAL-DEMOKRATE.			TIRANË	TIRANË	II	M.T.K.R.S. (Drejt.Trash.Kulturore.)	122	05.03.2007
126	VILA TARTARI NË RR. E KAVAJËS			TIRANË	TIRANË	II	M.T.K.R.S. (Drejt.Trash.Kulturore.)	122	05.03.2007
127	MINISTRIA E ARSIMIT DHE E SHKENCËS; NË RR. E "DURRËSIT".			TIRANË	TIRANË	II	M.T.K.R.S. (Drejt.Trash.Kulturore.)	122	05.03.2007
128	PALLATI I HERSHËM; NË RR. E "DURRËSIT"; (PËRBALLË MINISTRISË SË ARSIMIT).			TIRANË	TIRANË	II	M.T.K.R.S. (Drejt.Trash.Kulturore.)	122	05.03.2007
129	MINISTRIA E MJEDISIT; NË RR. E "DURRËSIT"			TIRANË	TIRANË	II	M.T.K.R.S. (Drejt.Trash.Kulturore.)	122	05.03.2007
130	VILË BANIMI (3 KATE) NË RR. E DURRËSIT.			TIRANË	TIRANË	II	M.T.K.R.S. (Drejt.Trash.Kulturore.)	122	05.03.2007
131	ISH AMBASADA JUGOSLLAVE NË RR. E DURRËSIT.			TIRANË	TIRANË	II	M.T.K.R.S. (Drejt.Trash.Kulturore.)	122	05.03.2007
132	ISH PASTERIA NË "RR. E KAVAJËS"			TIRANË	TIRANË	II	M.T.K.R.S. (Drejt.Trash.Kulturore.)	122	05.03.2007
133	INSTITUTI I KULTURËS POPULLORE NË "RR. E KAVAJËS".			TIRANË	TIRANË	II	M.T.K.R.S. (Drejt.Trash.Kulturore.)	122	05.03.2007
134	KISHA KATOLIKE NË "RR. E KAVAJËS".			TIRANË	TIRANË	II	M.T.K.R.S. (Drejt.Trash.Kulturore.)	122	05.03.2007
135	FAKULTETI I GJUHËVE TË HUAJA NË "RR. E ELBASANIT".			TIRANË	TIRANË	II	M.T.K.R.S. (Drejt.Trash.Kulturore.)	122	05.03.2007
136	SHESHI "AVNI RUSTEMI";			TIRANË	TIRANË	II	M.T.K.R.S. (Drejt.Trash.Kulturore.)	122	05.03.2007
137	BLOKU I VILAVE - SHESHI "AVNI RUSTEMI".			TIRANË	TIRANË	II	M.T.K.R.S. (Drejt.Trash.Kulturore.)	122	05.03.2007
138	POSTA E VJETER TEK ISH "VEFA"-SHESHI "AVNI RUSTEMI".			TIRANË	TIRANË	II	M.T.K.R.S. (Drejt.Trash.Kulturore.)	122	05.03.2007
139	MEDRESEJA ;NË"RR. E DIBRËS".			TIRANË	TIRANË	II	M.T.K.R.S. (Drejt.Trash.Kulturore.)	122	05.03.2007

**PËRMBLEDHJE JOTEKNIKE E RAPORTIT TË VLERËSIMIT TË NDIKIMIT NË MJEDIS
AUTOSERVIS DHE LYERJE E MJETEVE MOTORRIKE.
NDËRTESË PRIVATE, ZK 2679, NR. PAS 19/25, AUTOSTRADA "TIRANË-DURRËS", KM 5, MËZEZ, KASHAR, TIRANË.**

140	ZONE MUZE-ZONA PERRETH SHTEPISE MUZE KU U FORMUA P.K.SH.DHE ZONA E MBROJTUR (Ansamblit i rruges "Formimi i Partise" qe përfshihet midis rrugëve "4 Dëshmoret", "Riza Cerova", "Bajram Curri" dhe "Thanas Ziko" shpallet zone e mbrojtur, ndërsa zona perreth shpalesë muze ku u formua Partia Komuniste Shqiptare shpallet zone Muze, ne Tirane.	Aprovuar nga Min.Ars. dhe e Kult. me shk. nr.952/1 DT.23.04.1976			TIRANE	TIRANE	I	KESHILLI I MINISTRAVE	249	01.07.1980	
141	SHTEPIA MUZE KU U THEMELUA P.K.SH. lagjia "9 nentori", rruga "Formimi i Partise".				TIRANE	TIRANE	I	Rektorati i Universitetit Shtetëror	6	15.01.1963	
142	SHTEPIA MUZE KU U THEMELUA RINIA K.SH. lagjia "Vojo Kushi", Rruga "Reshit Petrela", Nr.37.				TIRANE	TIRANE	I	Rektorati i Universitetit Shtetëror	6	15.01.1963	
143	BANESA(MUZE) E HAXHI QAMILIT.	SHARRE	VAQARR			TIRANE	I	Ministria e Arsimit dhe e Kulturës	266/1	6.02.1979	
144	SHTEPIA KU U MBAJTI KONFERENCA E PEZESE ne fshatin Peze	PEZE	PEZE			TIRANE	I	Rektorati i Universitetit Shtetëror	6	15.01.1963	
145	ISH SHTEPIA E DALIP KARAJ ne fshatin Allat(Baldushk) -KA QENE NJE NGA BAZAT KRYESORETE E JHOXHES DHE TE SHITABIT TE PERGJITHSHEM	ALLTAT - BALDUSHK	BALDUSHK			TIRANE	I	Ministria e Arsimit dhe e Kulturës	266/1	16.02.1979	
146	SHTEPIA MUZE E AVDULLA KETES. lagjia nr.4, Rruga "Bajram Curri", nr. 133, Tirane					TIRANE	TIRANE	I	Ministria e Arsimit dhe e Kulturës	6138/1	31.12.1981
147	SHTEPIA E XHEZMI DELLIT					TIRANE	TIRANE	I	Ministria e Arsimit dhe e Kulturës	2854	6.08.1980
148	RRENOJAT E KISHËS SHEN MERISË-TUJAN DHE MIRATIMI I ZONES SE MBROJTUR.	BRAR				TIRANE	TIRANE	I	Komiteti i Kulturës dhe Arteve M.T.K.R.S. (MINISTRI)	8 838	18.12.1987 28.08.2008
149	GJURME TE REJA TE KALASE SE TIRANES					TIRANE	TIRANE	I	M.T.K.R.S. (Drejt.Tresh.Kulturore.)	652	15.05.2008
150	KALAJA E TIRANES "ZONA ARKEOLOGJIKE "A" DHE RREGULLORJA E ADMINISTRIT - .MIT TE SAJ.					TIRANE	TIRANE	I	KESHILLI I MINISTRAVE	1197	03.12.2009
151	BANESA KU KA JETUAR FAMILJA E "NENE TEREZES" ne rrugen e Kavajes	Rr. e Kavajës				TIRANË	TIRANË	II	M.T.K.R.S. -Drejt. Trashëg.Kulturore	115	15/03/2010
152	KRYEGJYSHATA BËTËRORE BEKTASHIANE (Sella Tirane)					TIRANË	TIRANË	II	M.T.K.R.S. -Drejte Përgjith. e Turizmit dhe e Trashëgimise Kulturore	236	17.05.2010
153	VARRI I NENES MBRETËRESHE, Tirane					TIRANË	TIRANË	II	M.T.K.R.S. -Drejte Përgjith. e Turizmit dhe e Trashëgimise Kulturore	383	16.07.2010

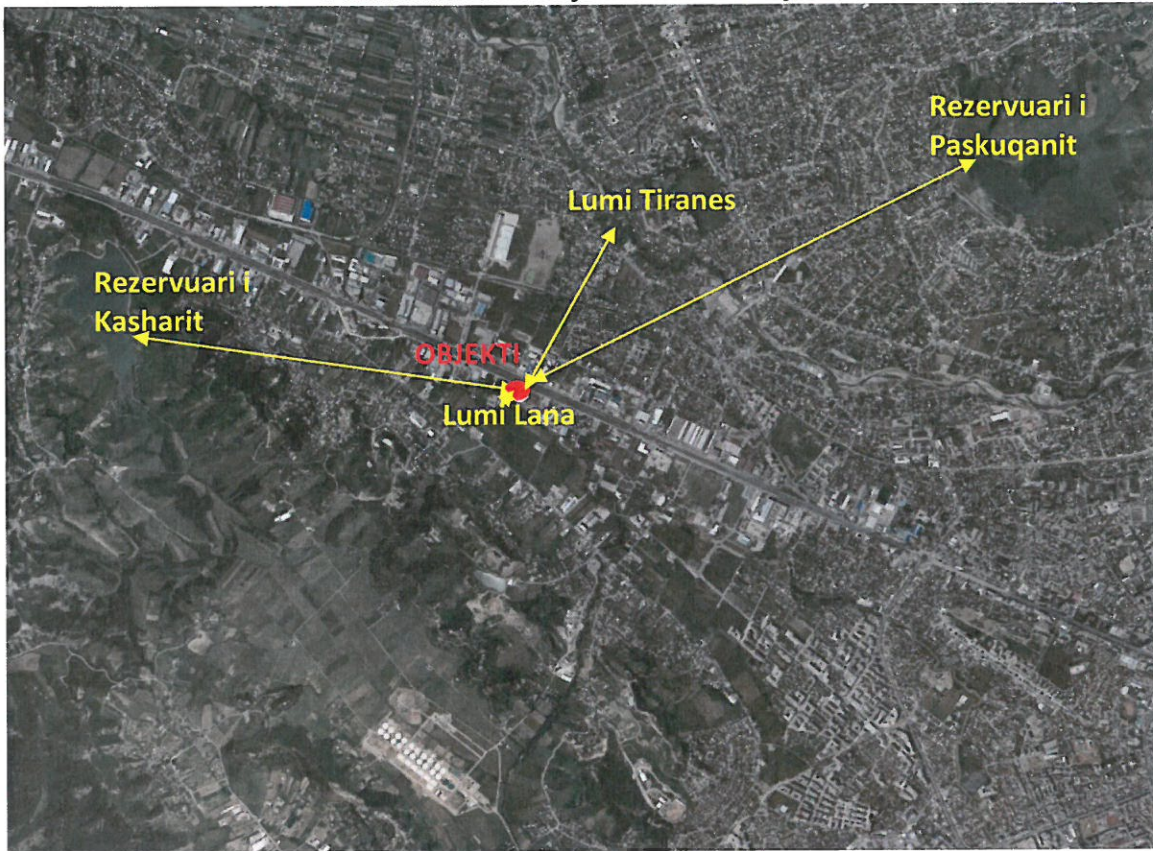
Burimi i Informacionit: Ministria e Kulturës

2. INFORMACION PËR PRANINË E BURIMEVE UJORE NË SIPËRFAQEN E KËRKUAR NGA PROJEKTI DHE NË AFËRSI TË SAJ.

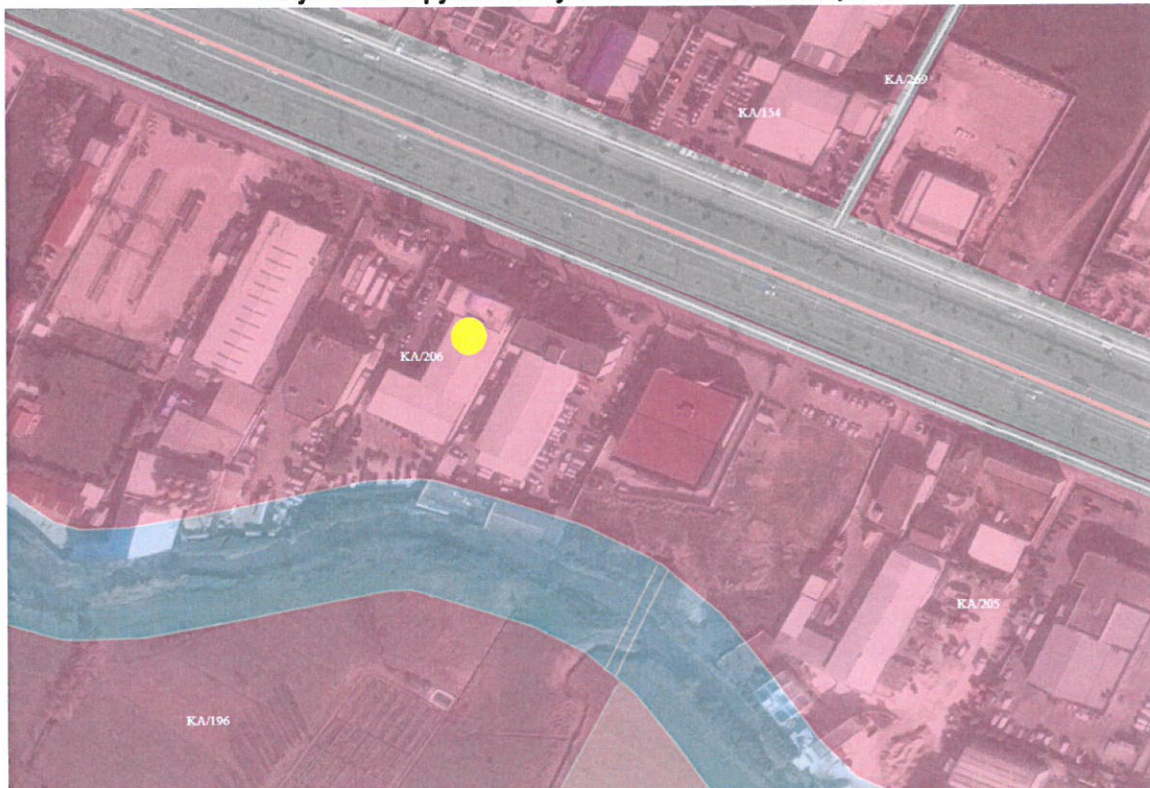
Ne zonen e zhvillimit te ketij aktiviteti ka burime ujore te identifikuar. Objekti ndodhet buze rruges dytesore Tirane Durres dhe ndodhet ne afersi te Lumit Lana, por jo prane Lumenjve kryesore, Liqeneve, Rezervuarve apo Zonave Bregdetare. Ne afersi te zones ndodhen vetem disa "Liqene" te vegjel (Rezervuar), si dhe disa "Lumenj" te cilet pershkruajne rajonin e Tiranës, ku ai me i afert me sipërfaqen ne vleresim eshte lumi i Lanes rreth 40 m larg ne kufi me objektin e aktivitetit ne anen jugore. Ujoret e Fushëgropës së Tiranës janë: Lumi i Tërkuzës, Lumi i Tiranës, Lumi i Lanës dhe ai i Erzenit. Ata e përshkojnë këtë gjeohapësirë, nga L në P. Si pengesa ujore, në kohën e sotme ato nuk përbëjnë ndonjë problem, gjatë stinës së verës, por në kohë të shirave këto pengesa duhen vlerësuar. Ujëmbledhësit kryesorë janë: i Bovillës që është edhe rezerva e ujit të pijshëm të Tiranës, e cila duhet ruajtur me vigjelençë për rëndësinë e tij jetësore në kohë paqeje dhe lufte. Ai ka një sipërfaqe rreth 4 km².

Liqeni i Farkës ndodhet pranë Farkës së Vogël dhe ka një sipërfaqe afërsisht 1 km², me rëndësi ekonomike. Liqeni i Tiranës, rreth 0.8 km² nuk është vetëm një ujqor i peizazhit shlodhës të Tiranës, por edhe objekt i rëndësisë së veçantë. Liqeni i Paskuqanit, ndodhet në L të Kodër Kamzës ka një sipërfaqe 1.1 km². Rezervuarë të tjerë ka në: Nikël, Kashar, Allgjatë, Bexullë, Picar, etj.

Pozicionimi ne lidhje me burimet ujore



Fragment nga Plani Urbanistik i Bashkisë Tiranë Objekti bën pjesë në njësinë strukturore KA/206



Cilesia e lumenjeve

"Monitorimi i cilësisë së ujërave sipërfaqësore të Shqipërisë në lumenj, liqene dhe zona bregdetare si dhe ndikimi i shkarkimeve të lengeta urbane në cilësinë e tyre"

Monitorimi i cilësisë së ujit është i rëndësishëm për mbrojtjen e mjedisit, menaxhimin e ujërave, identifikimin e shkaktarëve të ndotjes deri në dënimin e rekomandimeve përkatëse sipas problematikave të identifikuara. Rrjeti i monitorimit është i shtrirë në lumenj, liqene dhe zona bregdetare dhe vlerësimi i cilësisë së lumenjve dhe liqeneve përcaktohet në baza të parametrave fiziko-kimikë duke krahasuar me normat e lejuara të përcaktuara në Direktiven Kuader të Ujit të BE, ndërsa për klasifikimin e zonave bregdetare i referohemi VKM 177 dt. 31.03.2005 - Normat e lejuara të shkarkimeve urbane nga impiantet e trajtimit.

BASENI ISHEM – ERZEN

Lumi i Tiranës përkrah pjesën veriore të Tiranës, në zonën e quajtur Bregu i Lumit aty ku formohet kufi ri administrativ verior i Tiranës i cili ndan nga Komuna Paskuqan.

Lana derdhet në Lumin e Tiranës, i cili kalon përmes qytetit të Tiranës. Ai buron në pjesën perëndimore të Qafës së Priskës dhe ka një gjatësi prej 29 km. Në hyrje të Tiranës, Lana rrjedh në një kanal të sistemuar betoni dhe pastaj bashkohet me lumin e Tiranës në verilindje të Bërçullës nga ku formohet Lumi i Ishmit.

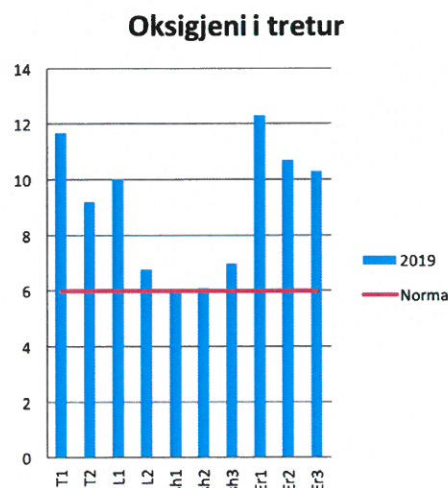
Lumi Ishem rrjedh përmes Shqipërisë Qendrore me një gjatësi rreth 74 km i cili formohet nga bashkimi i Lumit të Tiranës, delta e të cilit ndodhet në Kepin e Rodonit.

Lumi Erzen buron nga Mali me Gropa, 25 km nga lindja e Tiranës, pranë Shëngjergjit dhe derdhet në Gjirin e Lalezit në veri të qytetit të Durrësit.

Monitorimi i këtij baseni realizohet në 10 stacione kampionimi në të gjithë gjatësinë e tij. Vlerësimi i cilësisë së ujërave të basenit është kryer bazuar në vlerat limite të parametrave të Direktives Kuader të Ujit.

Oksigjeni i tretur

Vlerat mesatare të ekspeditave të realizuara janë paraqitur në formë grafi ke si vijon ku shihet qartë se stacionet të cilat janë të varfëra në oksigjen janë stacionet e Ishmit.

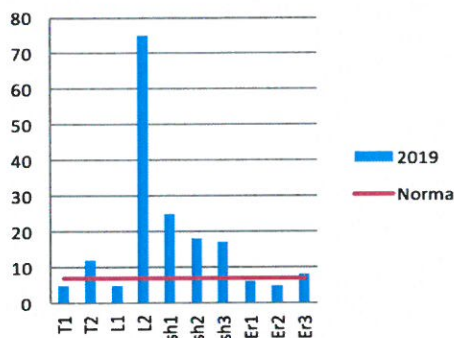


Lumi Erzen paraqitet të jetë me ujëra të pasur me oksigjen duke u klasifikuar në Klasën I – Gjendje e lartë.

Nevoja Biokimike per oksigjen

Nevoja Biokimike per oksigjen eshte sasia e oksigjenit te tretur qe nevojitet te konsumohet nga organizmat biologjike aerobike te cilat ndodhen ne sasine e kampionit ne shishen e pajisur me oxitop. Inkubimi ne 20 °C realizohet per 5 dite ku vlera e matur shprehet ne mg O/liter. Ky parameter eshte i rendesishem per vleresimin e cilesise se ujerave te lumenjve, tregues i shkalles së ndotjes.

Nevoja Biokimike per Oksigjen

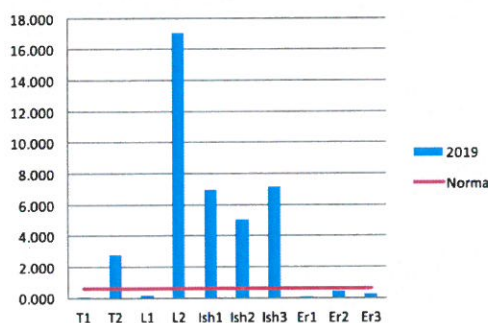


Tejkalim te vleres limite per parametrin Nevoja biokimike per oksigjen kemi ne stacionet T2 –Kamez poshte ures , L2 – Ish Dogana Kashar ku vlera mesatare e ekspeditave te realizuara eshte 75 mgO/l nje vlere shume e larte qe deshmon nje shkalle ndotjeje shume te larte duke e klasifikuar ne Klasen V – Gjendje e keqe ku duhet te merren masa te menjehershme (> 18 mg/l). Tejkalim te normes kemi edhe ne tre stacionet e monitorimit te Lumit Ishem ku gjendja paraqitet me nje ndotje te larte e klasifi kuar ne Klasen IV – Gjendje e varfer. Lumi Erzen paraqitet te jete nen normen e lejuar ne Klasen III – gjendje e moderuar.

Permbajtja e amoniakut

Percaktimi i permbajtjes se amoniakut ne kampione uji i percaktuar me metoden spektrometrike eshte parameter kryesor i klasifikimit ne klasa te cilesise se ujerave sipas DKU. Grafi ku paraqet te dhenat mesatare te ekspeditave te realizuara.

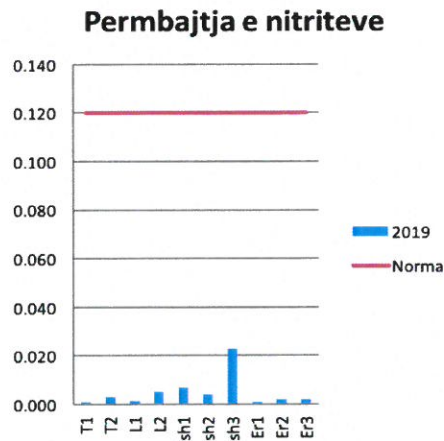
Permbajtja e amonjakut



Ne stacionet e monitoruara kemi tejkalim te vleres limite per permbajtjen e amonjakut ne stacionin T2 – Ura Kamez, L2 – Lanabregas me vleren mesatare me te larte 17.1 mg/l duke e klasifi kuar kete stacion ne klasen V – Gjendje e keqe, si dhe ne te tre stacionet e Ishmit te cilat klasifikohen ne Klasen V – Gjendje e keqe. Stacioni Er2 – Ura e Beshirit Ndroq me nje vlere mesatare te permbajtjes se amonjakut 0.45 mg/l – e cila ndodhet ne kufi rin e Klases III –Gjendje e moderuar.

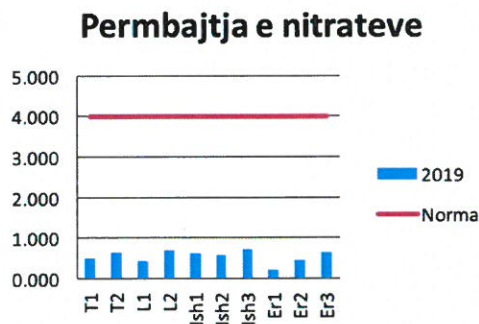
Permbajtja e nitriteve

Sic vihet re edhe ne grafi kun e meposhtem, permbajtja e nitriteve eshte nen normen e lejuar ne te gjitha stacionet e ketij baseni.



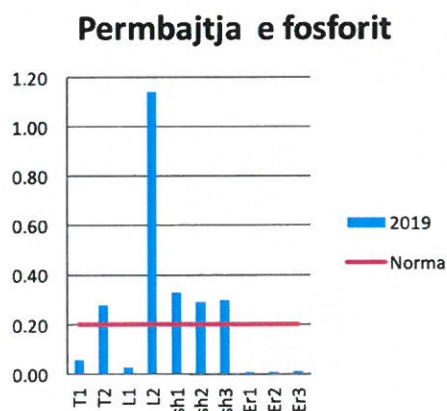
Permbajtja e nitrateve

Permbajtja e nitrateve ne te gjitha stacionet e monitoruara rezulton ne vlera me te uleta se norma e lejuar.



Permbajtja e fosforit

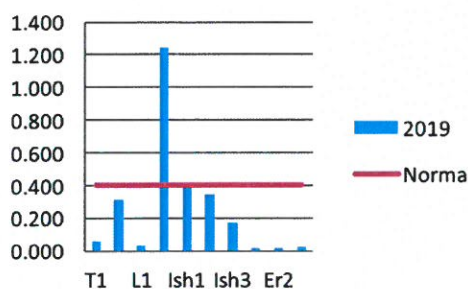
Referuar te dhenave mesatare vjetore, vleresojme se kemi tejkalim te vleres limite te permbajtjes se orto – fosfateve ne stacionin T2 – Ura e Kamzes, L2 – Lanabregas ne vleren 1.14 mg/l duke e klasifikuar kete stacion ne Klasen V – Gjendje e keqe. Tejkalim te vleres limite kemi edhe ne te tre stacionet e Ishmit duke e klasifikuar kete lume ne klasen e IV – Gjendje e varfer. Stacionet e Lumit Erzen nuk ka patur permbajtje te fosforit.



Permbajtja e fosforit total

Referuar vlerave mesatare te ekspeditave te realizuara vleresojme se stacioni L2 – Lanabregas tejkalojn vleren limite te klases se III duke klasifikuar Lanabregasin ne Klasen V – Gjendje e keqe. Gjithashtu, eshte vleresuar se ka prani te fosforit total ne te tre stacionet e monitorimit te Lumit Ishem por ne vleren kufi duke e klasifikuar kete lume ne Klasen III – Gjendje e moderuar.

Permbajtja e fosforit total



Duke marre ne konsiderate te gjithe parametrat, vleresojme se ne stacionet e references lumenjte jane te paster, ndersa duke kaluar afer zonave te banuara impakti i shkarkimeve urbane te cilat derdhen direkt te patrajtuara sjell kete klasifikim me nje ndotje te larte. Baseni Ishem – Erzen klasifikohet ne Klasen V – Gjendje e keqe.

LUMI I ISHMIT

Të dhëna të përgjithshme fiziko-gjeografike, klimatike dhe hidrologjike.

Lumi i Ishmit formohet nga bashkimi i ujrave të lumit të Tiranës, Tërkuzës dhe Zezës. Si zanafillë ka lumin e Tiranës që rrjedh nga shpatet perëndimore të Malit me Gropa ku derdhen edhe burimet e Selitës. Këto burime kanë një prurje mesatare shumëvjeçare prej $Q=520$ litra/sek. Në lumin e Tërkuzës, derdhen burimet e Bovillës me një prurje mesatare shumëvjeçare prej $Q=380$ litra/sek. Sipërfaqja e përgjithëshme e pellgut ujëmbledhës është 673 km^2 , duke përfaqësuar kështu sipërfaqen më të vogël në krahasim me pellgjet e lumenjve të tjerë të Shqipërisë. Lartësia mesatare e pellgut është 357 m . Gjatësia e lumit të Tiranës është rreth 65 km . Në kilometrin e 37-të bashkohet me lumin e Tërkuzës dhe në kilometrin e 43-të ai bashkohet me lumin e Zezës. Të tre degët ujore që formojnë rrjedhën e lumit Ishëm, në pjeset e sipërme të tyre janë përrrenj malorë, me rrjedhje të rrëmbyeshme. Prurja mesatare shumëvjeçare e Ishmit në det është afërsisht $30 \text{ m}^3/\text{sekondë}$ që i përgjigjet një moduli prej 32 l/sek/km^2 . Koeficienti i rrjedhjes për të gjithë pellgun hidrografik është $0,68$, prurja e ngurtë $45,3 \text{ kg/sek}$, turbullira 2167 gr/m^3 dhe moduli i rrjedhjes së aluvioneve pezull 2167 ton/km^2 në vit. Mineralizimi i ujrave kryesisht me karbonate është mesatar, rreth 354 mg/litër . Lumi i Ishmit, ushqimin kryesor e ka nga rreshjet në formë shiu. Në mvarësi të kushteve të ushqimit rrjedha ujore gjatë periudhës shumëvjeçare ndryshon nga një vit në tjetrin, po ashtu, vërehen ndryshime të theksuara edhe brenda vitit. Rrjedha e periudhës së lagët të vitit (Tetor-Maj) përfaqëson $87-92 \%$ të vëllimit të përgjithshëm të kësaj rrjedhe, ndërsa rrjedha e periudhës së thatë (Korrik-Shtator), $3-9 \%$. Prurjet më të mëdha në kohë plotash ndryshojnë nga $450 \text{ m}^3/\text{s}$ në lumin e Tiranës në Shupal, në $1230 \text{ m}^3/\text{s}$ në Urën e Gjolës dhe $1220 \text{ m}^3/\text{s}$ në Sukth Vendas. Sipas rajonizimit klimatik të

Shqipërisë, ky rajon përfshihet pjesërisht në nënzonën qendrore të Zonës mesdhetare kodrinore dhe pjesërisht në nënzonën qendrore të Zonës mesdhetare fushore, e cila zë dhe pjesën më të madhe të këtij rajoni. Në njësinë fushore rreshjet lëkundet nga 920-1200 mm. Numri i ditëve me rreshje lëviz ndërmjet 85100 ditëve, ndërsa temperatura mesatare vjetore është 15-160 gradë C (lit 18). Shirat nuk kanë karakter të rrëmbyeshëm dhe bora nuk është dukuri e përvitshme. Periudha me ngrica është e shkurtër dhe ditët e akullta janë të pakta, 15-30 ditë në vit kryesisht në muajt Janar e Shkurt. Gjatë stinës së ftohtë mbizotërojnë erërat juglindore dhe vënde-vënde ato veriperëndimore, ndërsa gjatë stinës së ngrohtë kudo mbizotërojnë erërat veriperëndimore. Në njësinë kodrinore, rreshjet kanë një shpërndarje të njëtrajtëshme 1100-1300 mm. Temperatura mesatare vjetore lëkundet ndërmjet 11-13° C, në pjesët e ulëta deri në 150 C, ndërsa në muajt e ngrohtë mesatarisht 24-25° C. Bora zë 5-15 % të rreshjeve vjetore dhe nuk i kalon 10-17 ditë me rreshje në vit në funksion të lartësisë hipsometrike. Numri i ditëve me rreshje shiu-bore gjatë vitit lëkundet ndërmjet 95-105 ditëve.

Ndërtimi gjeologjik i pellgut.

Stratigrafia e luginës së lumit të Ishmit është e lidhur ngushtë me stratigrafinë e zonës Kruja. Dallojmë këto formacione gjeologjike nga më të vjetrat deri tek më të rejt:

- Depozitimet karbonatike të Kretës së Sipërme.
 - Flishi i Paleogjenit (ndërthurje alternative ranorësh, argjilash dhe alevrolitesh)
 - Depozitimet mollasike të Miocenit të Sipërm të cilët vendosen mbi bazamentin e zonës Kruja
 - Suita laramane e Mamlit (konglomeratë dhe ranorë që dora-dorës kalojnë në pako të fuqishme argjilash laramane me thjerëza e ndërshtresa ranorësh e konglomeratësh)
 - Suita e Priskës (gëlqerorët litotamnikë ose ranorët litotamnikë)
 - Suita e Skuterrës (kryesisht argjilo- alevrolitore me qymyrbajtje)
 - Suita ranorike e Ibës (ranorë masive që formojnë pako të fuqishme dhe më pak nga argjila e alevrolite)
 - Suita e Mëzezit (kryesisht argjila me thjerëza ranorësh e me shtresa të shumta qymyri)
 - Depozitimet e shkriфта të Kuaternarit si ato të Pleistocenit ashtu edhe ato të Holocenit.
- Këto të fundit përbëjnë aluvionet që ndërtojnë shtratin e degëve të Ishmit dhe terracën e parë të tij.

Stacioni Brar, lumi i Tiranës

Tabela 10. Të dhënat e matjeve në stacionin Ura e Brarit, lumi i Tiranës.

Të dhënat	Faza e parë	Faza e dytë
Kodi i stacionit	T1	T1
Data e kryerjes së matjeve	30 Prill, 2019	27 Shtator, 2019
Disniveli i urës nga pasqyra e ujit	14.2 m	14.35 m
Temperatura e ujit	16.50 C	18.50 C
Numri i nënseksioneve të ndara	8	8
Sasia e prurjeve	3.397 m ³	0.464 m ³
Rezja hidraulike R _w	0.34 m	-
Moti	Ka patur kohë të paqëndrueshme me vranësira dhe rreshje shiu gjatë 10 ditëshit të fundit. Dita e matjes është kohë me vranësira dhe rreshje shiu.	Gjatë javës së fundit ka qënë kohë me vranësira dhe rreshje të përkohëshme atmosferike. Dita e matjes kohë me vranësira dhe rreshje.

Stacioni Salme-Shetaj, lumi i Ishmit

Tabela 11. Të dhënat e matjeve në stacionin Salme-Shetaj, lumi i Ishmit.

Të dhënat	Faza e parë	Faza e dytë
Kodi i stacionit	Ish3	Ish3
Data e kryerjes së matjeve	30 Prill, 2019	27 Shtator, 2019
Disniveli i urës nga pasqyra e ujit	10.1 m	10.4 m
Temperatura e ujit	17.60 C	19.70 C
Numri i nënseksioneve të ndara	9	8
Sasia e prurjeve	10.607 m ³	4.442 m ³
Rezja hidraulike R _u	0.71 m	-
Moti	Ka patur kohë të paqëndrueshme me vranësira dhe rreshje shiu gjatë 10 ditëshit të fundit. Dita e matjes është kohë me vranësira dhe rreshje shiu.	Gjatë javës së fundit ka qënë kohë me vranësira dhe rreshje të përkohëshme atmosferike. Dita e matjes kohë me vranësira dhe rreshje.

LUMI I ERZENIT

Të dhëna të përgjithshme fiziko-gjeografike, klimatike dhe hidrologjike.

Pellgu i lumit të Erzenit shtrihet tërësisht në zonën e mesme të Shqipërisë dhe ka një sipërfaqe prej 853 km². Gjatësia sipas vijës ujëndarëse është 81.8 km, gjerësia mesatare është 10.5 km dhe gjerësia më e madhe 21 km, pjerrësia mesatare është 6 %. Lartësia më e madhe është 1648 m, ndërsa lartësia mesatare e pellgut është 448 m mbi nivelin e detit. Gjatësia e lumit është 109 km. Si rezultat i gjatësisë jo shumë të madhe të pellgut vihen re ndryshime të vogla të sasisë vjetore të rreshjeve nga një rajon në tjetrin. Rreshjet e rëna gjatë dimrit, për periudhën shumë vjeçare, janë 3,3 herë më të mëdha se sa ato që bien gjatë periudhës së verës, kurse sasia e rreshjeve në formë dëbore, si rezultat i lartësisë së ulët mesatare të pellgut, është e vogël. Ato luajnë rol vetëm në pjesën e sipërme të pellgut. Ky lumë dallohet për lëkundshmëri të madhe të rrjedhës së lëngët si në periudhën shumë vjeçare ashtu edhe brenda vitit. Koefi çienti i rrjedhës është 0.66. Prurjet më të pakta 2.27 m³/sek, në Sallmonaj dhe 2.15 m³/sek, në Mullet 2.0 m³/sek ndërsa në Skoranë 1.4 m³/sek. Prurja më e madhe (plota e viti 1946), në Sallmonaj është 1210 m³/sek, në Ndroq 984 m³/sek, Mullet 726 m³/sek dhe në Skoranë 665 m³/sek. Raporti midis prurjes mesatare vjetore dhe të asaj të periudhës së thatë të vitit për Sallmonaj është 5.8. Ushqimi sipërfaqësor është 69 % të rrjedhës vjetore dhe ai nëntokësor 31 % të saj. Në aspektin klimatik, pellgu i Erzenit bën pjesë në zonën mesdhetare fushore qendrore, mesdhetare kodrinore qendrore dhe mesdhetare paramalore veriore. Veprimi i faktorëve kryesorë klimatikë paraqitet i ndryshëm si në shpërndarjen e elementëve përbërës të saj në hapësirë, ashtu edhe në kohë. Si rezultat i ndryshimeve të theksuara të relievit, reshjet kanë larmi të theksuara dhe niveli i tyre arrin 900-1400 mm/vit. Numri i ditëve me rreshje varion rreth 100-130 ditë/vit. Lartësia e shtresës së borës lëkundet 40-80 cm dhe rrallë më shumë që arrin në vende të veçanta deri 1-1.5 m. Bora përfshin periudhën Dhjetor-Mars. Ushqimi kryesor i rjetit hidrografik janë rreshjet e shiut, gjë e cila shprehet edhe në veçoritë e regjimit të rrjedhjes vjetore. Në stinën e verës, prurjet e përrenjve pakësohen aq shumë së një pjesë e tyre thahen plotësisht. Në mvarësi të nënzonave, temperaturat absolute luhaten nga -25°C në 35°C.

Ndërtimi gjeologjik i pellgut.

Formacionet gjeologjike, që ndërpriten nga rrjeti hidrologjik i lumit të Erzenit, u përkasin zonave tektonike të Mirditës, Njësisë së Ostrenit, Nënzonës së Krastës, Zonës Kruja, Zonës Jonike dhe Ultësirës Adriatike.

Në zonën e Mirditës takohen këto formacione:

- Formacioni vullkano-sedimentar i Anizinianit (diabaze, mikrodiabaze, verlite, spilite bajamore deri tufe vitroklastike, gëlqerorë të kuq me amonite)
- Formacionet karbonatike të Triasikut të Sipërm-Jurasikut të Poshtëm

Në njësinë e Ostrenit:

- Flishi i Titonian-Cenomanianit

Në nënzonën e Krastës takohen këto formacione:

- Depozitimet fl ishore të Kretës së Poshtme
- Formacionet karbonatike të Kretës së Sipërme
- Depozitimet e Kretë-Paleogjenit (argjila, alevrolite dhe ranorë me ndërshtresa gëlqerorësh)

Në nënzonën e Krujës takohen këto formacione:

- Formacionet karbonatike të Kretës së Sipërme
- Formacionet karbonatike dhe flishore të Paleogjenit

Në nënzonën Jonike takohen këto formacione:

- Formacionet fl ishore të Oligocenit të Mesëm dhe të Sipërm
- Depozitimet e Miocenit (argjila, konglomerate, ranorë, mergele, gëlqerorë litotamnikë, gëlqerorë dhe argjila merglore)
- Depozitimet mollasike të Miocenit të Sipërm të cilët vendosen mbi bazamentin e zones Kruja dhe asaj Jonike (të njëjtat formacione të përshkruara në pellgun e Ishmit).
- Depozitimet e shkrufta të Kuaternarit, si ato të Pleistocenit ashtu edhe ato të Holocenit.

Këto të fundit përbëjnë aluvionet që ndërtojnë shtratin e Erzenit dhe terracën e parë të tij.

Stacioni Pëllumbas

Tabela 12. Të dhënat e matjeve në stacionin e Pëllumbasit, lumi i Erzenit.

Të dhënat	Faza e parë	Faza e dytë
Kodi i stacionit	Er1	Er1
Data e kryerjes së matjeve	26 Prill, 2019	06 Shtator, 2019
Disniveli i urës nga pasqyra e ujit	-	-
Temperatura e ujit	16.00 C	17.30 C
Numri i nënseksioneve të ndara	10	7
Sasia e prurjeve	2.818 m ³	1.207 m ³
Rezja hidraulike R _h	0.27 m	-
Moti	Muaji Prill deri ditën e matjeve ka patur vranësira dhe reshje atmosferike mesatare deri të dobëta me kthjellime të përkohëshme. Dita e matjes është kohë e vranët dhe kthjellime.	Gjatë javës së fundit ka qënë kohë me vranësira dhe reshje të përkohëshme atmosferike. Dita e matjes kohë e mire me vranësira të pakta.

Stacioni Sallmone

Tabela 13. Të dhënat e matjeve në stacionin e Sallmones, lumi i Erzenit.

Të dhënat	Faza e parë	Faza e dytë
Kodi i stacionit	Er3	Er3
Data e kryerjes së matjeve	26 Prill, 2019	6 Shtator, 2019
Disniveli i urës nga pasqyra e ujit	13.0 m	13.5 m
Temperatura e ujit	19.0 C	24.80 C
Numri i nënseksioneve të ndara	6	5
Sasia e prurjeve	7.66 m ³	4.079 m ³
Rezja hidraulike R _h	0.64 m	-
Moti	Muaji Prill deri ditën e matjeve ka patur vranësira dhe reshje atmosferike mesatare deri të dobëta me kthjellime të përkohëshme. Dita e matjes është kohë e vranët dhe kthjellime.	Gjatë javës së fundit ka qënë kohë me vranësira dhe reshje të përkohëshme atmosferike. Dita e matjes kohë e mire me vranësira të pakta.

Burimi i informacionit: Raporti i gjendjes së mjedisit për vitin 2019, Ministria e Turizmit dhe Mjedisit, Agjencia Kombëtare e Mjedisit (Faqja Zyrtare).

3. IDENTIFIKIMI I NDIKIMEVE TË MUNDSHME NEGATIVE NË MJEDIS.

3.1. INFORMACION PËR QËLLIMIN E VNM DHE METODIKËN E ZBATUAR

Përshkrimi qëllimit dhe objektivave të VNM

Ky Raport i Vlerësimit të Ndikimit në Mjedis, është hartuar bazuar në legjislacionin mjedisor për VNM dhe ka për qëllim që të parashikojë, identifikojë, vlerësojë dhe parandalojë ose minimizojë ndikimin në mjedis të projektit.

Procedura e vlerësimit të ndikimit në mjedis përfshin:

- a) procesin paraprak të vlerësimit të ndikimit në mjedis;
- b) procesin e thelluar të vlerësimit të ndikimit në mjedis.

Objektivat afatshkurter të VNM janë:

- Permiresim nga pikepamja mjedisore të projektit të propozuar;
- Siguron që burimet natyrore janë përdorur në mënyrën e duhur dhe me efikasitet;
- Siguron që është përzgjedhur alternativa më e mirë e vendodhjes së projektit.
- Siguron që janë marrë në konsideratë teknikat më të mira të Disponueshme të teknologjisë së propozuar për tu aplikuar.
- Identifikon masat e duhura për zvogëlimin e ndikimeve të mundshme potenciale të projektit të propozuar;
- Mundëson informimin e vendim-marrësve, duke gjykuar në miratimin ose jo të projektit dhe kushteve që duhet të vendosen në aktin e miratimit.

Objektivat afatgjate të VNM janë:

- Siguron dhe mbron shëndetin e njeriut;
- Parashikon dhe parandalon ndryshimet/dëmtimet e pakthyeshme të mjedisit;
- Ndikon në mbrojtjen e burimeve natyrore, peisazhet e natyrës dhe komponentet përberës të ekosistemeve;
- Permireson aspektet sociale-ekonomike të projektit
- Ndihmon në realizimin e parimit të zhvillimit të qëndrueshëm të mjedisit.

Përshkrimi i përmbledhur i kuadrit ligjor mjedisor dhe institucional që lidhet me projektin

Legjislacioni mjedisor është hartuar për të mbrojtur dhe parandaluar ndotjen dhe dëmtimin e komponenteve të veçante dhe të rëndësishme të mjedisit nga faktorë të ndryshëm, njerëzorë dhe natyrore. Nder ligjet më kryesore në lidhje me këtë projekt, mund të përmendim:

- Ligji Nr. 10431 datë 09.06. 2011 "Për Mbrojtjen e Mjedisit".
- Ligji Nr. 10440 datë 07.07. 2011 "Për Vlerësimin e Ndikimit në Mjedis".
- Ligji Nr. 10448, datë 14.07.2011 "Për Lejet e Mjedisit".
- Ligji Nr. 10463 datë 22.09.2011 "Për menaxhimin e integruar të mbetjeve".
- Ligji Nr.8897 datë 16.05.2002, "Për mbrojtjen e ajrit nga ndotja", i ndryshuar.
- Ligji Nr.9587, datë 20.07.2006, "Për mbrojtjen e biodiversitetit".
- Vendim Nr. 123, datë 17.2.2011 "Për menaxhimin e zhurmave".
- Vendim Nr. 313, dt. 09.05.2012 "Për rregulloren e mbrojtjes së publikut nga shkarkimet në mjedis".
- Vendim Nr. 686, datë 29.07.2015 "Për zhvillimin e procedurës së VNM-se".

- **Ligji Nr. 124/2015 datë 12.11.2015 "Për efikasitetin e energjisë".**
- **Vendim i KM Nr. 313, datë. 09.05.2012 "Për rregulloren e mbrojtjes së publikut nga shkarkimet në mjedis".**
- **Vendim i KM Nr. 99, date 18.2.2005 "Për miratimin e katalogut Shqiptar të klasifikimit të mbetjeve".**
- **Vendim i KM Nr. 303, datë 10.05.2019 "Për miratimin e listës së rishikuar, të përditësuar, të monumenteve të natyrës shqiptare".**
- **Vendim i KM Nr.1189, datë 18.11.2009 "Për rregullat dhe procedurat për hartimin dhe zbatimin e programit kombëtar të Monitorimit të Mjedisit".**
- **Vendim Nr. 247, datë 30.4.2014 "Për përcaktimin e rregullave, të kërkesave e të procedurave për informimin dhe përfshirjen e publikut në vendimarrjen mjedisore".**
- **Udhëzim Nr. 8, dt.27.11.2007 "Per nivelet kufi te zhurmave.**

Sqarim:

Bazuar në Ligjet e mbrojtjes së mjedisit, ky aktivitet, përfshihet në listat e aktiviteteve, të cilat duhet të pajisen me leje mjedisore të tipit A ose B.

Subjekti "KADIU" Sh.A është pajisur me Leje Mjedisore tipit C me PN-4966-04-2017, me date 20.04.2017, por se fundmi duke u bazuar me ndryshim e ligjit për lejet e mjedisit, ku lejet e tipit C janë hequr nga shtojca, ky subjekt është pajisur me shkresë nga Agjencia Kombëtare e Mjedisit me Nr. 2894 Prot, date 26.06.2020 për t'ju nënshtruar procedurës së kalimit të lejes tipit C në leje mjedisore tipit B.

Nga sa me sipër, duke përfituar nga kalimi i lejes tipit C në B subjekti dëshiron të shtojë në lejen e mjedisit tipit B edhe aktivitetin e rilyerjes së mjeteve motorrike. Ky raport i përmbledhjes joteknike të VNM-së hartohet për të informuar publikun për ndikimet në mjedis të aktivitetit "Servis dhe rilyerje e mjeteve motorrike" që do të ushtrohet nga subjekti "KADIU" Sh.A.

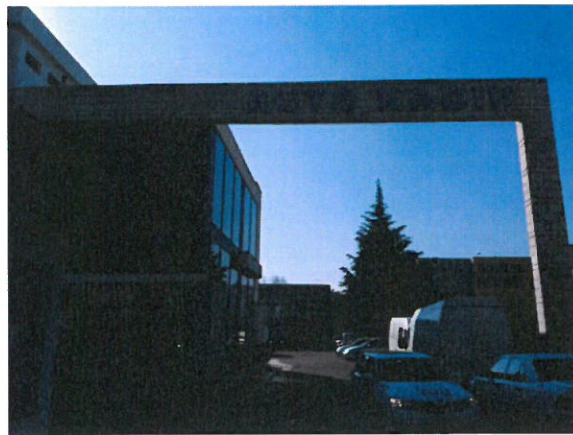
3.2 PËRSHKRIMI I AKTIVITETIT

Kjo përmbledhje joteknike e raportit të Vlerësimit të Ndikimit në Mjedis, hartohet me kërkesë të subjektit "KADIU" Sh.A i regjistruar pranë QKR si Shoqëri Aksionare, me numer NIPT-i: J61817045K. Ky subjekt, ka paraqitur kërkesën për hartimin e procedurës së konsultimit me publikun pranë AKM dhe do të aplikojë pranë QKL-AKM për pajisjen me Leje Mjedisore të tipit B për aktivitetin: "Autoservis, përfshi ri-lyerjen dhe lustrimin e makinave", Vendodhja: Godinë private, Autostrada "Tiranë-Durrës", Km 5, Zona kadastrale nr. 2679, nr. Pasurie 19/25, Mezez, Kashar, Bashkia Tiranë, Qarku Tiranë. (Sipas shtojcës 1 të Ligjit Nr. 52/2020, date 30.04.2020 "Për lejet e mjedisit", i ndryshuar, pika 7.9 d dhe 10.4).

Subjekti "KADIU" Sh.A është pajisur me Leje Mjedisore tipit C me PN-4966-04-2017, me date 20.04.2017, por se fundmi duke u bazuar me ndryshim e ligjit për lejet e mjedisit, ku lejet e tipit C janë hequr nga shtojca, ky subjekt është pajisur me shkresë nga Agjencia Kombëtare e Mjedisit me Nr. 2894 Prot, date 26.06.2020 për t'ju nënshtruar procedurës së kalimit të lejes tipit C në leje mjedisore tipit B. Nga sa me sipër, duke përfituar nga kalimi i lejes tipit C në B subjekti dëshiron të shtojë në lejen e mjedisit tipit B edhe aktivitetin e rilyerjes së mjeteve motorrike.

Objekti i vlerësimit të këtij raporti është aktiviteti i mirembajtjes dhe rilyerjes së mjeteve motorrike. Ky raport i Vlerësimit të Ndikimit në Mjedis, parashikon ndikimet në mjedis që mund të shkaktojnë aktiviteti gjatë funksionimit të tij.

Servisi përbëhet nga: hyrja në objekt me kabinën e rojes; Kabina elektrike; Basen uji; Shesh i grumbullimit të mbeturinave



Hyrja në objekt me kabinën e rojes

Në përbërje të servisit janë gjithashtu:

Reparti i makinave metalprerëse e metalpunuese, ku janë të instaluara: Freza për frezim modern të detaleve; Luçiduese për luçidim të një precizioni të lartë; Spainuese, makinë për spajnim testatash; Ratifikuese për ratifikim kollodokësh; Panel elektrik; etj

Reparti i servisit për riparimin e automjeteve me një sipërfaqe prej rreth 1000 m², i cili ka në përbërje: 7 (shtatë) ura ngritëse me kapacitet të plotë; Konvergjencia; Grupe kontrolli; Test amortizimi; Presë; Trapano; Gurë ratifikues; Dollapë për aksesore pune; Puseta kulluese



Procesi i prodhimit dhe karakteristikat operative të projektit.

Objekti ka një teknologji të thjeshtë riparimi automjeteve me proces të ndërprerë. Objekti do të vazhdojë mbij bazen e veprimtarisë individuale, pra çdo mjet që riparohet ose i kryhet shërbimi i plotë do të qëndrojë i fiksuar në një vend të caktuar dhe aty i kryhen punimet e nevojshme pa u spostuar.

Gjate procesit të punës në servis do të ketë këto procese kryesore:

- Pastrim me ujë dhe pjesërisht me detergjentë.
- Saldime dhe prerje metalesh me aparate oksi-acitilenë dhe saldatriçe elektrike me dhe pa gaz inert.
- Punime metalesh në gur zmerilo dhe çpime në trapano.

- Nxehe detalesh të ndryshme të bokullave dhe kuzhinetave për nxjerrjen dhe futjen e tyre në vendin përkatës.
 - Goditje të ndryshme me metal me çekiç dhe varre për drejtime të pjesëve të deformuara apo për akjopim-ç'akopim pjesësh të çiftëzuara.
 - Mbërthime ose zbërthime të gomave me dorë ose mjete të mekanizuara.
 - Punime të ndryshme ose zbërthime pjesësh që kërkojnë të zëvendësohen.
- Gjithashtu do të ushtrohet edhe aktiviteti i rilyerjes së makinave apo mjeteve motorike të ndryshme.

Bazuar në shtojcat I dhe II të ligjit Nr. 10440, datë 07.07.2011 "Për Vlerësimin e Ndikimit në Mjedis", ky aktivitet nuk përfshihet në listën e aktiviteteve që i nënshtrohen procedurës paraprake ose të thelluar të Vlerësimit të Ndikimit në Mjedis.

Permbledhja joteknike hartohet për të informuar publikun dhe institucionet e mbrojtjes së mjedisit mbi ndikimet në mjedis të aktivitetit.

Ortofoto e vendodhjes së aktivitetit.





Pamje e objektit ku zhvillohet aktiviteti





Lloji i ndikimeve të identifikuara (direkte dhe jo direkte)

Vleresimi i ndikimeve ne mjedis kryhet duke u bazuar mbi parimet e mbrojtjes se mjedisit te cilat jane:

- Parimi i zhvillimit të qëndrueshëm
- Parimi i parandalimit dhe marrja e masave paraprake
- Parimi i ruajtjes së burimeve natyrore
- Parimi i zëvendësimit dhe/ose kompensimit
- Parimi i qasjes së integruar
- Parimi i përgjegjësisë së ndërsjellë dhe bashkëpunimit
- Parimi "Ndotësi paguan"
- Parimi i së drejtës për informim dhe i pjesëmarrjes së publikut
- Parimi i nxitjes së veprimtarive për mbrojtjen e mjedisit

Ky vleresim kryhet ne baze te ligjit Nr. 10440, date 07.07.2011 "Per vleresimin e Ndikimit ne Mjedis" dhe ne perputhje me kerkesat e VKM Nr. 686, date 29.07.2015 "Per zhvillimin e procedures se Vleresimit te Ndikimit ne Mjedis" dhe ka si synim idnetifikimin, vleresimin dhe parandalimin e ndotjes se mjedisit, me qellim mbrojtjen e mjedisit. Me mbrojtje te mjedisit do te kuptojme mbrojtjen e mjedisit nga ndotja e dëmtimi. Kjo përbën përparësi kombëtare dhe është e detyrueshme për çdo banor të Republikës së Shqipërisë, për të gjitha organet shtetërore, si dhe për personat fizikë dhe juridikë, vendas e të huaj, që ushtrojnë veprimtarinë e tyre në territorin e Republikës së Shqipërisë.

Objektivat e mbrojtjes së mjedisit janë:

- a) Parandalimi, kontrolli dhe ulja e ndotjes së ujit, ajrit, tokës dhe ndotjeve të tjera
- b) Ruajtja, mbrojtja dhe përmirësimi i natyrës dhe i biodiversitetit;
- c) Ruajtja, mbrojtja dhe përmirësimi i qëndrueshmërisë mjedisore me pjesëmarrje publike;
- d) Përdorimi i matur dhe racional i natyrës dhe i burimeve të saj;
- e) Ruajtja dhe rehabilitimi i vlerave kulturore dhe estetike të peizazhit natyror;
- f) Mbrojtja dhe përmirësimi i kushteve të mjedisit;
- g) Mbrojtja dhe përmirësimi i cilësisë së jetës dhe shëndetit të njeriut.:

Ndikime te rendesishme gjate funksionimit te aktivitetit.

Shkarkime ne uje

Ky aktivitet ka ndikim ne uje, pasi kryen shkarkime te ujerave nga pastrimi i ambientit dhe nga vaska e filtrimit te aerosoleve gjate lustrimit dhe lyerjes se makinave. Proçesi i punes ne kete objekt, perfshin perdorimin e ujit vetem ne ambjantin e furrës se studimit dhe lyerjes se makinave duke perdorur si sistem te kapjes se pluhurave filtrat me uje. Aktiviteti i prerjes, saldimit dhe sherbimeve te nderrimit te pjeseve te automjeteve nuk perdor ujin ne proceset industriale te tij.

Emetimet ne ajer

Emetimet ne ajer nga ky instalim vijne kryesisht nga pluhuri, i cili mund te ngrihet nga procesi i lyerjes me boje dhe lustrimi e rrashinimi i makinave pas stukimit, per rastet kur perdoret boje,(pra nga aerosoli i shkaktuar nga procesi i lyerjes me boje te metaleve). Keto shkarkime, pa nje sistem filtrimi, shkaktojne kontaminim te ajrit, por jo ne nivele dhe distance te konsiderueshme, vetem ndotja e ajrit ne mjedisin e punes, nga ku duhet te ruhen dhe te marrin masa mbrojtese punonjesit qe perdorin pistoleten per lyerje. Per vete pozicionin qe ka objekti, pluhurat nuk arrijne deri ne ambjentet e fqinjëve. Mjedisi i punes eshte i mbyllur dhe me sistem te kapjes se pluhurave, por gjithesesi rekomandohet perdorimi i maskave per personin qe lyen.

Zhurmat dhe vibrimet

Zhurmat qe prodhohen vijne kryesisht nga perdorimi i "gurit flesibel", presave te dores per prerjen metalore te demtuara apo pajisjeve te tjera qe perdoren gjate riparimit re mjeteve motorike. Punëtorët që ndodhen në mjedise ku niveli i zhurmave e tejkalon limitin mund të perdorin masa mbrojtese per shqisat e degjimit, (Kufje ose tapa per veshet). Ne kete ambjent nuk vleresohen nivele te tilla zhurme, por gjithesesi keto masa duhet te merren nga administratori. Nuk shkaktohen vibrime.

Ndikimi ne toke

Proceset e punes nuk ndikojne ne toke. Sheshi ku punohet eshte i shtruar dhe nuk ka kontakt me mjedisin tokesor. Nuk ka filtrim te ujerave siperfaqesore ne toke.

Ndikimi ne Biodiversitet

Kjo zonë nuk bënë pjesë në zonat e ndjeshme te zonave te mbrojtura me ligj, as lloji i aktivitetit nuk ndikon ne biodiversitetin e mjedisit tokesor. Aktiviteti ndodhet ne nje zone industriale te miratuar si te tille.

Ndikimi ne Mjedisin Social

Ndikimi i ketij aktiviteti ne mjedisin social, eshte pozitiv persa i perkete punesimit, sherbimit qe ofron, konkurrences ne treg dhe uljes se cmimeve. Efekti negativ i vetem eshte ne rastet e shkarkimit te pluhurit te bojes gjate lyerjes dhe çlirimi i zhurmes ne mjedisin e zones. Per te shmangur keto efekte, subjekti duhet te mos punoje gjate oreve te vona dhe te perdore mjete silencioze per prerjen dhe perpunimin e metaleve. Punonjesit ne mjediset e punes duhet te perdorin maska kunder gazeve te demshme te bojes dhe kufje per veshet nese do te shohin te arsyeshme perdorimin e tyre.

Mbetjet e prodhuara

Mbetje te ngurta qe prodhohen jane ato te copave te metaleve, gomina, plastike, filtra, bateri makine, pjese te ndryshme kembimi dhe mbetjet urbane nga aktiviteti human. Mbetjet e rrezikshme si vaj lubrifikant dhe baterite e plumbit, duhet te menaxhohen ne bashkepunim me subjekte t licensuara per menaxhimin e tyre ne menyre te integruar. Mbetjet e tjera te pa rrezikshme, mund te shiten per skrap per qellime riciklimi, ose menaxhim nga sherbimi i mbetjeve te ngurta urbane te rajonit. Subjekti ka lidhur kontrate me subjektin "GREEN WORLD" Sh.p.k per grumbullimin dhe trajtimin e vajrave te perdorur, gjithashtu ka lidhur kontrate me subjektin "CC ALB" Sh.p.k per grumbullimin e mbetjeve bateri skrapi.

4. PËRSHKRIM I SHKARKIMEVE TË MUNDSHME NË MJEDIS.

Informacion për shkarkimet në mjedis.

Ky aktivitet ka ndikim ne uje, pasi kryen shkarkime te ujerave nga pastrimi i ambientit dhe nga vaska e filtrimit te aerosoleve gjate lustrimit dhe lyerjes se makinave. Proçesi i punes ne kete objekt, perfshin perdorimin e ujit vetem ne ambjantin e furrës se studimit dhe lyerjes se makinave duke perdorur si sistem te kapjes se pluhurave filtrat me uje. Aktiviteti i prerjes, saldimit dhe sherbimeve te nderrimit te pjeseve te automjeteve nuk perdor ujin ne proceset industriale te tij.

Emetimet ne ajer nga ky instalim vijne kryesisht nga pluhuri, i cili mund te ngrihet nga procesi i lyerjes me boje dhe lustrimi e rrashinimi i makinave pas stukimit, per rastet kur perdoret boje,(pra nga aerosoli i shkaktuar nga procesi i lyerjes me boje te metaleve). Keto shkarkime, pa nje sistem filtrimi, shkaktone kontaminim te ajrit, por jo ne nivele dhe distance te konsiderueshme, vetem ndotja e ajrit ne mjedisin e punes, nga ku duhet te ruhen dhe te marrin masa mbrojtese punonjesit qe perdorin pistoleten per lyerje. Per vete pozicionin qe ka objekti, pluhurat nuk arrijne deri ne ambjentet e fqinjëve. Mjedisi i punes eshte i mbyllur dhe me sistem te kapjes se pluhurave, por gjithesesi rekomandohet perdorimi i maskave per personin qe lyen.

Zhurmat qe prodhohen vijne kryesisht nga perdorimi i "gurit flesibel", presave te dores per prerjen metalore te demtuara apo pajisjeve te tjera qe perdoren gjate riparimit re mjeteve motorike. Punëtorët që ndodhen në mjedise ku niveli i zhurmave e tejkalon limitin mund të perdorin masa mbrojtese per shqisat e degjimit, (Kufje ose tapa per veshet). Ne kete ambjent nuk vleresohen nivele te tilla zhurme, por gjithesesi keto masa duhet te merren nga administratori. Nuk shkaktohen vibrime.

Mbetje te ngurta qe prodhohen jane ato te copave te metaleve, gomina, plastike, filtra, bateri makine, pjese te ndryshme kembimi dhe mbetjet urbane nga aktiviteti human. Mbetjet e rrezikshme si vaj lubrifikant dhe baterite e plumbit, duhet te menaxhohen ne bashkepunim me subjekte t licensuara per menaxhimin e tyre ne menyre te integruar. Mbetjet e tjera te pa rrezikshme, mund te shiten per skrap per qellime riciklimi, ose menaxhim nga sherbimi i mbetjeve te ngurta urbane te rajonit. Subjekti ka lidhur kontrate me subjektin "GREEN WORLD" Sh.p.k per grumbullimin dhe trajtimin e vajrave te perdorur, gjithashtu ka lidhur kontrate me subjektin "CC ALB" Sh.p.k per grumbullimin e mbetjeve bateri skrapi.

5. INFORMACIONI PËR KOHËZGJATJEN E MUNDSHME TË NDIKIMEVE NEGATIVE.

Ndikimi i aktivitetit ne kushte normale funksionimi do te zgjase per aq kohe sa zgjat edhe aktiviteti. Ndikimi ne mjedis zgjat per aq ore sa funksionon aktiviteti ne dite dhe aq dite sa ai funksionon ne nje vit.

6. SHTRIRJA HAPËSINORE E NDIKIMIT NEGATIV NË MJEDISIN E ZONËS

Ndikimi ne mjedisin e zones ne kushte normale te punes, mund te perhapet ne nje distance me dhjetera metra, ose deri ne 100 m, kjo persa i perketete ndikimit te zhurmes, ajrit te perzier me aerosolin e bojës. Ndersa ndikim ne ujera dhe ne toke, nese do te shkarkohen shtrine efektet e tyre me gjere ne km.

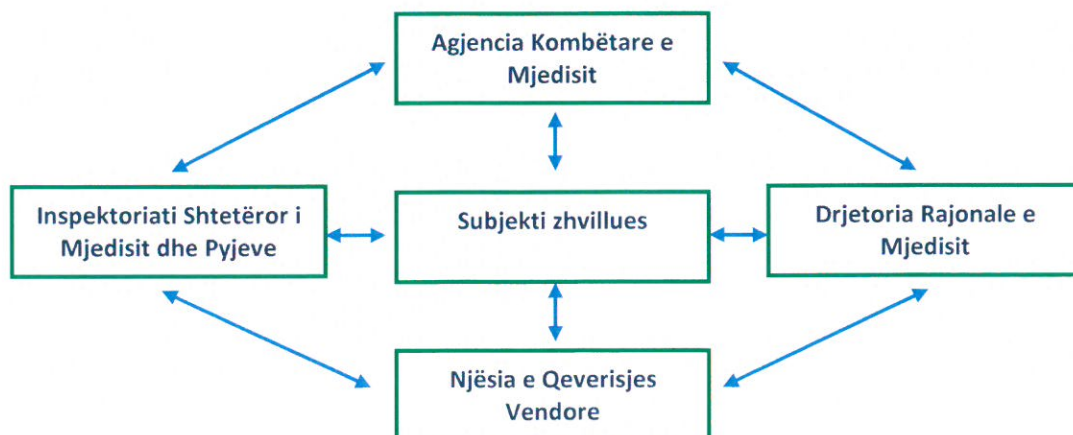
7. REHABILITIMI I MJEDISIT TË NDIKUAR DHE MUNDËSIA E KTHIMIT TË TIJ NË GJENDJEN E MËPARSHME.

Subjekti investitor, duhet te kujdeset per nje mjedis te paster, te rregullt, te gjelberuar dhe te pajisur me sinjalistiken dhe posterat sensibilizues perkates per kushtet teknike dhe per mjedisin. Ne rast te mbylljes apo ndryshimit te vendodhjes se instalimit, ky mjedis te rehabilitohet plotesisht dhe te shnderrohet ne nje mjedis te paster e te kendshem.

8. MASAT E MUNDSHME PËR SHMANGIEN DHE ZBUTJEN E NDIKIMEVE NEGATIVE NË MJEDIS.

Plani i Menaxhimit dhe Monitorimit të Mjedisit

Rolin dhe përgjegjësinë kryesore të rehabilitimit të mjedisit e ka subjekti zhvillues, kjo mund të realizohet vetë ose nëpërmjet një subjekti nënkontraktor. Institucionet përgjegjëse për mbikqyrjen e punimeve rehabilituese, mbikqyrjen e efekteve në mjedis, për raportimin e të dhënave të monitorimit të mjedisit nga subjekti, etj, janë: Agjencia Kombëtare e Mjedisit, Drejtoria Rajonale e Mjedisit, Inspektoriati Shtetëror i Mjedisit dhe Pyjeve, Ujërave dhe Turizmit, Njësia e Qeverisjes Vendore (Bashkia), si dhe vetë subjekti zhvillues/investitor nëpërmjet ekspertit ose subjektit nënkontraktor të përzgjedhur për këtë qëllim.



Në mënyrë të përgjithshme paraqesim disa prej masave rekomanduese, të cilat zhvilluesi duhet t'i zbatojë për minimizimin e ndikimeve negative në mjedis

Masa parandaluese të rekomanduara për ndikimet në ajër, ujëra, tokë dhe menaxhimi i mbetjeve të ngurta.

Ndër masa të tjera parandaluese, minimizuese, rehabilituese, përmirësuese të ndikimit në mjedis rekomandojmë:

- Punëtorët që ndodhen në mjedise ku niveli i zhurmave e tejkalon limitin duhet të përdorin masa mbrojtëse për shqisat e degjimit (Kufje ose tapa për veshet).
- Punëtorët që ndodhen në ambientin e lysterjes së makinave me bojë të përdorin gjithmonë maska mbrojtëse kundër gazrave të demshme.
- Të gjitha mbetjet e ngurta të tilla si bateritë e plumbit, mbetjet e gomave plastike dhe vajrat lubrifikante, etj të menaxhohen në bashkëpunim me subjekte të licencuara për menaxhimin e tyre.
- Të përdoren bojra ekologjike dhe të mos derdhen në asnjë mënyrë në sistemin e kanalizimeve.
- Punonjësit që përdorin pistoletën për lysterje, të përdorin maska mbrojtëse kundër gazit.
- Ambienti i punës të jetë gjithmonë i ajrosur dhe i pajisur me ventilim.
- Të aplikohen filtra karboni për kapjen e pluhurit dhe të aerosolit të bojës në ambientin e lysterjes së makinave.
- Të vendoset sinjalistika paralajmëruese përkatëse.
- Përdorimi i mjeteve dhe materialeve cilësore e efëciente.
- Monitorim i cilësisë së ajrit gjatë fazës së punimeve, matja e grimcave PM₁₀ dhe zhurmat.
- Ndalimi i punimeve gjatë orëve të vona dhe respektimi i qetësisë publike.
- Subjekti duhet të raportojë në mënyrë periodike pranë AKM për zbatimin e kushteve të Vendimit të miratimit të VNM paraprake apo Deklaratës Mjedisore (Ref. Ligjit 10440, datë 07.07.2011 "Për Vlerësimin e Ndikimit në Mjedis").
- Punonjësit të punojnë gjithmonë nën mbikqyrjen e Drejtuesit teknik, në mënyrë që të kenë siguri të kushteve teknike të punës së tyre dhe punës poshtë automjeteve.

Monitorimi i elementeve mjedisore.

Monitorimi i cilësisë së mjedisit dhe i nivelit të elementëve ndotës të tij, shkarkimet në ajër, në ujë, në tokë dhe dëmtimi i mjedisit biologjik, kryhet sipas disa kriterëve shkencorë, për sa i përket vrojtimit, mbledhjes dhe analizimit të mostrave të ujit dhe të tokës, ndërsa për sa i përket ndotjes së ajrit ai monitorohet direkt në terren. Procesi i monitorimit synon mbledhjen e të dhënave të nevojshme për të vrojtuar dhe parashikuar rolin e faktorit njeri dhe natyror në ndryshimet e mjedisit, ku ai është aktiv.

Objektivat kryesorë të monitorimit janë:

- Për të zbuluar ndryshimet dhe për të karakterizuar saktësisht nga ana sasimore tendencat (prirjet) e zhvillimit të burimeve.
- Për të siguruar informacione midis lidhjes së kushteve të burimeve të ndotjes dhe shkaqeve të tyre.

- Për të evidentuar cilësinë e mjediseve ku njeriu ushtron aktivitetin e tij jetësor ose ekonomik, me synim për të marrë masat e nevojshme për reduktimin e shkarkimeve dhe përmirësimin e cilësisë së elementeve të mjedisit.
- Për të vlerësuar efektivitetin e politikave dhe veprimeve për menaxhimin e burimeve natyrore të hartuara dhe të ndërmarra.

Procesi i monitorimit në rang individual, sipas ligjit për mbrojtjen e mjedisit, është detyrë e shoqërisë investitore ose e nënkontraktorit për elementet, në të cilat ai ndikon. Sipas VKM Nr.1189. datë 18.11.2009 "Për rregullat dhe procedurat për hartimin dhe zbatimin e programit kombëtar të monitorimit të mjedisit" pikat Ç1, Ç2, Ç5, Ç6, Ç7, Ç8 mund të monitorohen nga vetë investitori. Monitorimi të kryhet për shkarkimet në ajër, zhurmat, cilësinë e burimeve ujore, si dhe për punimet e rehabilitimit.

Procesi i Monitorimit

Kërkesa ligjore për kryerjen e monitorimit:

- Ligji nr. 10431 datë 09.06.2011 "Për mbrojtjen e mjedisit", kreu VI "Monitorim i gjendjes së mjedisit";
- Ligji Nr. 10440, date 07.07.2011 "Për Vlerësimin e Ndikimit në Mjedis", i ndryshuar, Kreu V, Neni 20, Pika 4).
- VKM Nr.1189. datë 18.11.2009 "Për monitorimet në Republikën e Shqipërisë".

Baza ligjore për monitorim

Ligji Nr.10266 datë 15.4.2010	Për mbrojtjen e ajrit nga ndotja
Ligji Nr. 9774 datë 12.07.2007	Për vlerësimin dhe administrimin e zhurmës në Mjedis
VKM Nr.1189 datë 18.11.2009	Për Rregullat dhe Procedurat për Hartimin dhe Zbatimin e Programit Kombëtar të Monitorimit të Mjedisit
VKM nr.103 datë 31.03.2002	"Për monitorimin e mjedisit në Republikën e Shqipërisë"
VKM Nr. 435, datë 12.09.2002	Për miratimin e normave të shkarkimeve ne ajër në Republikën e Shqipërisë
VKM Nr. 803 datë 04.12.2003	Për miratimin e normave të cilësisë së ajrit
Udhëzimi Nr.8 datë 27.11.2007	Për nivelet kufi të zhurmave në mjedise të caktuara
Udhëzimi Nr. 6527 datë 24.12.2004	Mbi vlerat e lejueshme të elementëve ndotës të ajrit në mjedis nga shkarkimet e gazrave dhe zhurmave shkarkuar nga mjetet rrugore, dhe mënyra e kontrollit të tyre. i ndryshuar me: Udhëzimin Nr. 12 datë 15.06.2010
VKM Nr. 123, datë 17.2.2011	Per menaxhimin e zhurmave
VKM Nr. 313, dt. 09.05.2012	Per rregulloren e mbrojtjes se publikut nga shkarkimet ne mjedis

Monitorimi është detyrë e shoqërisë investitore në nivel individual për pikat Ç1, Ç2, Ç5, Ç6, Ç7, Ç8 të Vendimit Nr.1189. datë 18.11.2009 "Për monitorimet në Republikën e Shqipërisë".

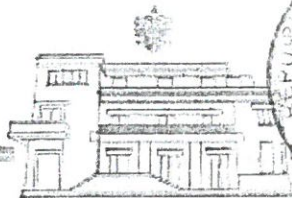
Investitori ose firma ndërtuese do të monitorojë këto tregues të trysnisë në mjedis vetëm gjatë fazës së punimeve dhe konkretisht elementët e mëposhtëm:

- Për ajrin mund të monitorojë Lëndën e Ngurtë Pezull (LNP) dhe zhurmat (dB).
- Për ujin mund të monitorojë Lëndën e Ngurtë Pezull (LNP), pH, temperaturë, Konduktivitetin, BOD dhe COD.

Frekuenca e monitorimeve do të përcaktohet sipas kuadrit ligjor çdo 6 muaj të kryhen matjet dhe po ashtu të dorëzohet një relacion periodik i shkurtër ku të pasqyrohen punimet e kryera të shoqëruara me foto, me analiza të niveleve të shkarkimeve në mjedis, masat e marra për reduktimin e tyre në mjedis, si dhe mënyrën e zbatimit.

9. NDIKIMET E MUNDSHME NË MJEDISIN NDERKUFITAR (NËSE PROJEKTI KA NATYRË TË TILLË).

Ky aktivitet nuk prek zonat kufitare dhe si rrjedhojë edhe ndikimi i tij nuk shkakton dëmtim të mjedisit nderkufitar. Aktiviteti nuk ndikon në cenimin e sigurisë së jetës dhe shëndetit të shteteve fqinje, madje në kushte normale, as në qendrave të banuara të rajonit. Nuk ndikohen burimet ujore nderkufitare, nuk ndikohet cilësia e ajrit në kontekstin nderkufitar. Për këtë kapitull, nuk kryhen vlerësime dhe analiza të detajuara për shkak të vendodhjes së projektit në brendësi të kufirit shtetëror dhe distancës që ai ruan me kufirin dhe shtet fqinje.



REPUBLIKA E SHQIPËRISE
MINISTRIA E MJEDISIT

Nr. 11699 Prot.

Tiranë, më 10.12 2014

Nr. identifikues 262

ÇERTIFIKATË

Në mbështetje të Vendimit të Këshillit të Ministrave Nr. 122, datë 17.02.2011 Për një ndryshim në Vendimin Nr. 1124, datë 30.7.2008, të Këshillit të Ministrave, "Për miratimin e rregullave, të procedurave dhe kriterëve për pajisjen me certifikatën e specialistit, për vlerësimin e ndikimit në mjedis dhe auditimin mjedisor":

Z. LAERT SHEHU

Çertifikohet për hartimin e raporteve të vlerësimit të ndikimit në mjedis, për të kryer auditimin mjedisor, për hartimin e ekspertizave për probleme mjedisore dhe thirrjen si ekspert për të vlerësuar një raport të vlerësimit të ndikimit në mjedis ose rezultatet e një auditimi.

*E vlerësuar për subjektin "KADU" shoqëri për
parumbledhjen jetikule të VMRS-së*

Aktiviteti: "Autoservis dhe ndryesje e ujetve motorike"

*Vendndrysi: Tiranë, Kosovar, Autostrada "Tirana-Durrës",
Km 5, Mëteq, udhëtimi përreth, ZK 2679,
Nr. post 15/25.*

MINISTRI

Lefter KOKA





MINISTRIA E ZHVILLIMIT
EKONOMIK, TURIZMIT
TREGTISË DHE SIFËRMARRJES



Qendra Kombëtare e Biznesit
National Business Center

Numri serial: LN-2068-09-2016
NUIS/NIPT: L62113034E

LICENCË

Subjekti: Laert Shehu	Emërtimi përshkrues i veprimtarisë Vlerësim i ndikimit në mjedis. Auditim mjedisor
Adresa: Tirane, TIRANE, Tirane, Njësia Bashkiake nr.4, Rruga Xhanfize Keko, Pallati Andi Konstrukion, Hyrja nr.4, Apartamenti nr.8.	
Kodi: III.2.A (1+2)	
Data e lëshimit: 13/09/2017	
Kod tjetër:	
Afati i vlefshmërisë: Pa afat	

Kategoria
Shërbime ekspertize dhe/ose profesionale lidhur me ndikimin në mjedis

Kufizime specifike
Licenca ushtrohet sipas kufizimeve në legjislationin në fuqi

Nënkategoria
Veprimtaritë e ekspertizës lidhur me ndikimin në mjedis

Detyrime specifike
Licenca ushtrohet sipas detyrimeve në legjislationin në fuqi

Veprimtari specifike

- Ndikim në mjedis
- Auditim mjedisor

Vendi i kryerjes së veprimtarisë
Në të gjithë territorin e Republikës së Shqipërisë

Specialiteti
E vlefshme për subjektin "KASRU-SUA për përmirësimin e mjedisit dhe mbrojtjen e mjedisit".
Aktiviteti: Auditimi dhe vlerësimi i ndikimit në mjedis.
Vendndëtimi: Tirane, Keshor, Autoshkalla "Tirana-Skender", km 5,
Kod postar: 11020, Nr. post: 13/25.

Nënshkrimi i sportelit: *Laert Shehu*



Kjo çertifikatë mbetet pronë e Qendrës Kombëtare të Biznesit dhe duhet të kthehet në rast se ka ndryshim të ndonjë detaji ose ndërpritet detyrimi ligjor për të qënë person i tatueshëm.