

INFORMACION PËR NDËRVEPRIMIN NË MJEDIS

**EMËRTIMI I PROJEKTIT:
SHFRYTËZIMI I MINERALIT GËLQEROR TË MERMERIZUAR**

**VENDODHJA:
QARKU DIBËR, BASHKIA MAT, NJËSIA ADMINISTRATIVE
MACUKULL, RRUGA “QAFË KISHË”, GURORE ZONA 326/6.**

(Sipas shtojcës 1 të Ligjit Nr. 10440, datë 07.07.2011 “Për Vlerësimin e Ndikimit në Mjedis”, i ndryshuar, Shtojca I, pika 19: Gurore dhe miniera sipërfaqësore, ku sipërfaqja e vendit është mbi 0,5 hektarë. Proçedurë e thelluar e Vlerësimit të Ndikimit në Mjedis.)

**Kërkues:
Subjekti “KFVA” Sh.p.k
NIPT: L98409901R**

Ky raport paraprak i Vlerësimit të Ndikimit në Mjedis u hartua nga:

Fatjona Levani

Eksperte Mjedis



Shkurt, 2021

TABELA:
PËRMBAJTJA E LËNDËS

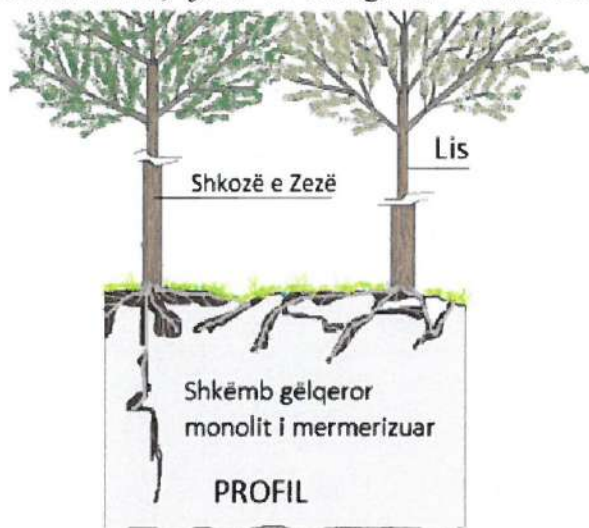
HYRJE

| | |
|---|-----------|
| 1. PËRSHKRIMI I MBULESËS BIMORE TË SIPËRFAQES KU PROPOZOHET TË ZBATOHET PROJEKTI..... | 2 |
| 2. INFORMACION PËR PRANINË E BURIMEVE UJORE NË SIPËRFAQEN E KËRKUAR NGA PROJEKTI DHE NË AFËRSI TË SAJ..... | 17 |
| 3. IDENTIFIKIMI I NDIKIMEVE TË MUNDSHME NEGATIVE NË MJEDIS..... | 24 |
| 4. PËRSHKRIM I SHKARKIMEVE TË MUNDSHME NË MJEDIS..... | 36 |
| 5. INFORMACIONI PËR KOHËZGJATJEN E MUNDSHME TË NDIKIMEVE NEGATIVE..... | 36 |
| 6. SHTRIRJA HAPËSINORE E NDIKIMIT NEGATIV NË MJEDISIN E ZONËS..... | 37 |
| 7. REHABILITIMI I MJEDISIT TË NDIKUAR DHE MUNDËSIA E KTHIMIT TË TIJ NË GJENDJEN E MËPARSHME. | 37 |
| 8. MASAT E MUNDSHME PËR SHMANGIEN DHE ZBUTJEN E NDIKIMEVE NEGATIVE NË MJEDIS..... | 39 |
| 9. NDIKIMET NË MJEDISIN NDËRKUFITAR TË PROJEKTIT | 42 |

1. PËRSHKRIMI I MBULESËS BIMORE TË SIPËRFAQES KU PROPOZOHET TË ZBATOHET PROJEKTI.

Tokat

Tokat e shpatmalit, në të cilin është ndërmarrë çelja e gurores për prodhimin e gëlqerorëve të mermerizuar, janë të kategorisë ‘Kafe-Malore’ me struktura që luhaten ndërmjet atyre



‘kokrrizore e shprehur’ gjer te ‘kokrrizore e imët’, të cilave u korrespondojnë teksturat SAM dhe SAR. Profilet pedologjike të tokave, në të gjithë hapsirën e guroreve që është fokusuar për rehabilitim mjedisor, paraqiten në përgjithësi shkëmborë, monolitë të kategorisë së gëlqerorëve të mermerizuar. Shtresat aktive toksore të profileve që u vizituan, në përgjithësi, janë mjaft të cekëta; trashësitë e tyre luhaten nga 2-10 cm, me përjashtime të pakët, të cilët thellësitë më të mëdha u konstatuan në nivelet nga 25-35 cm. Sikurse vërehet, në profilin pedologjik të skicuar më lart, shkëmbi gëlqeror i mermerizuar kryeson masën absolute të profileve pedologjike të

tokave, aq sa edhe rrënjët e drurëve, shkurreve gjysëmshkurreve e bimëve të tjera barishtore gjenden të ngërthyera në plasaritjet shkëmbore të shtresave ose në zgavrat natyrore, vertikale të monolitëve mermeroidë.

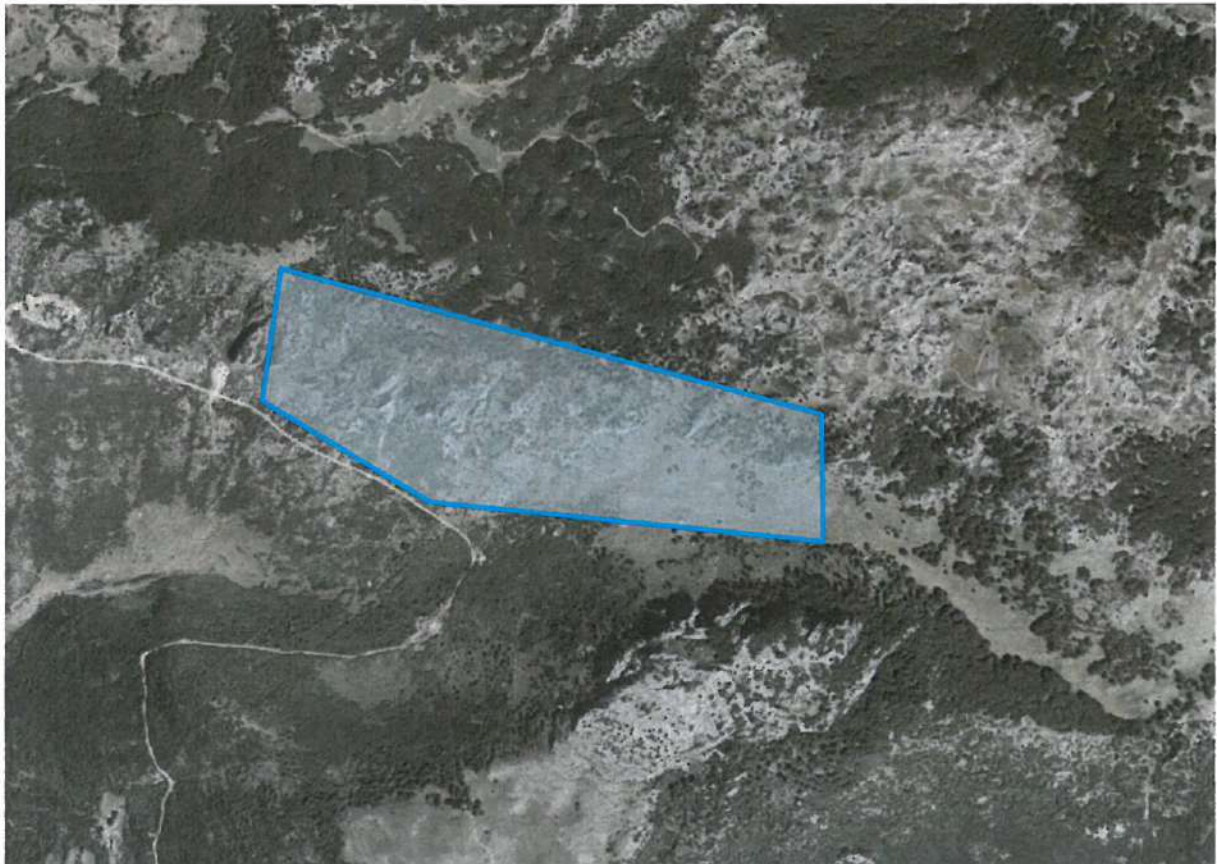
Erozioni.

Gërryerjet e tokave në thellësi, shplarjet sipërfaqësore të tyre dhe rrëshqitjet masive, nuk përbëjnë fenomene të dukshëm në sipërfaqen e fokusuar për shfrytëzim. Pra lipset të theksojmë se fenomeni negativ, me emërtimin e njohur, gjithpërfshirës ‘erozion’, e ka përfunduar evoluimin e tij në epokë të mëparshme, të cilat datojnë në shekujt ose mijëvjeçarët e kaluar. Në fakt, fenomeni i shplarjes parashikohet të ndodhë hap pas hapi gjatë çeljes dhe shfrytëzimit progresiv të guroreve. Për këtë qëllim, subjekti lipset të ndërmarrë masa operationale të rregullta duke i sistemuar fraksionet shkëmborë dhe inertet e ndryshëm që do të rezultojnë gjatë progresit të shfrytëzimit e prodhimit të blloqeve mermeroidë. Në këtë kontekst subjekti, që në fillim, duhet t’i ndajë e t’i grumbullojë inertet sipas madhësive të fraksioneve të tyre. Në pamundësi për përdorimin e plotë, ose të pjesë-shëm të tyre, subjekti duhet t’i depozitojë inertet në vende (hapësira) të posaçme siç janë honet e ndryshëm, rrëpirat e prorskave ose gropat e ndryshme që kanë rezultuar pas përfundimit të procesit të shfrytëzimit në pjesë të veçanta të gurores. Lipset të theksojmë gjithashtu nevojën e grumbullimit e të ruajtjes (konservimit) të inerteve toksore; kjo duhet të bëhet në vende të sigurtë prej shplarjes nga rreshjet atmosferike, me qëllim që këto inerte të përdoren për shtrimin e tarracave shkëmbore që do të ri-pyllëzohen në të ardhmen në kuadrin e procesit të rehabilitimit mjedisor e atij peizazhistik që po paraqesim në dokumentin që po hartojmë.

Mbulesat bimore, llojet përbërës

Duke filluar nga poshtë-lart, sipas gradientëve vertikale të lartësive mbi nivelin e detit dhe kundrejtimeve të ndryshëm, mbulesa pyjore në këtë territor kryesohet nga llojet: Shkozë e Zezë (*Carpinus orientalis*), Pishë e Zezë, (*Pinus nigra*), Bulgër (*Quercus trojana*) ky lloj kryeson dushqet e shpat-malit, Qarr (*Quercus cerris*), Bungë (*Quercus petraea*), Krekëza fletvogël (*Acer monspessulanum*), Bërshen (*Juniperus foetidissima*) gjendet i rrallë në pjesën e sipërme, rrëzë masivit shkëmbor të majës së malit, Dëllënjë e Kuqe (*Juniperus oxycedrus*) dhe Lajthi e Butë. (*Coryllus avellana*); në përbërjen e tyre marrin pjesë gjithashtu: Frashër i Bardhë (*Fraxinus ornus*), Mollë e Egër (*Malus silvestris*), Dardhë e Egër (*Pyrus communis*, ssp. *piraster*), Qersh i Egër (*Cerasus avium*, var. *sylvestris*), Murriz Njëbërthamësh (*Crataegus monogyna*), Trëndafil i Egër (*Rosa canina*), Panjë fletgjërë (*Acer obtusatum*), Ulëz (*Acer tataricum*), Kumbull e Egër (*Prunus coccinilla*), Kulumri e rrallë (*Prunus spinosa*), Gorrië (*Pyrus spinosa*, alias. *amygdaliformis*), Thanë (*Cornus mas*). Në këtë territor përhapen gjithashtu rëndom edhe disa lloje gjysëm shkurre ose barishtore, të cilët janë: Ferrë (*Rubus fruticosus*), Trumëza (*Satureja montana*), Pelini i Bardhë (*Artemisia alba*), Rigoni i Kuq (*Origanum vulgare*), Qumështorja Diellpamëse (*Euphorbia helioscopia*), Gjuhëlopa (*Anchusa* sp.), Rudithi i Pyjeve (*Brachypodium silvatica*). Ky i fundit është mjaft i rekomanduar për veshjen e skarpateve që krijohen nga materiali tokësor i hedhur pas bërjes së trasesë së rrugës auto që do të shërbejë për transportin e blloqeve mermeroidë; Telishi (*Dactylis glomerata*), Thuepula (*Lotus corniculatus*); Bari i Majasëllit (*Teucrium polium*), Qumështorja Mërsinë (*Euphorbia myrsinites*).

Pamje satelitore e sipërfaqes së shfrytëzimit dhe bimësisë së rajonit



Pamje e bimësisë përreth dhe në sipërfaqen e shfrytëzimit



Biodiversiteti

(Referuar Raportit të gjendjes së mjedisit për vitin 2019, Agjencia Kombëtare e Mjedisit).

Shqipëria është e njohur për shumëllojshmërinë e saj të lartë të burimeve gjenetike, specieve dhe ekosistemeve. Njihet gjithashtu si një vatër e rëndësishme biodiversiteti në Evropë me një diversitet të lartë ekosistemesh dhe habitatesh si dhe me një numër të madh llojesh sub-endemike, endemike, të rralla dhe të rrezikuara globalisht prezente në territor. Brenda territorit të saj gjenden ekosisteme detare, zona bregdetare, liqene, lumenj, shkurret me gjelbërim të përhershëm apo gjetherënëse, pyje gjethegjerë dhe pyje halorë, kullota alpine e subalpine dhe livadhe, si dhe ekosisteme të larta malore. Ky diversitet i atribuohet pozicionit gjeografik të vendit si edhe karakteristikave të relievit, tokës, klimatike, hidrologjike dhe gjeologjike. Terreni malor i kombinuar me shkëmbinj të thepisur ka krijuar kushte ideale për mirembajtjen dhe mbrojtjen e një sërë specimesh relikte, disa prej të cilave endemike ose sub-endemike. Gjendja e biodiversitetit prezantohet me të dhënat e monitorimit të llojeve bimore e shtazore dhe rritjen e sipërfaqeve të zonave të mbrojtura e monitorimin e biodiversitetit brenda tyre. Moment i rëndësishëm në kuadrin ligjor për biodiversitetin është Vendimi i Këshillit të Ministrave nr. 31 datë 20.01.2016 “Për Miratimin e dokumentit të politikave strategjike për mbrojtjen e biodiversitetit” në këtë dokument të rëndësishëm jepen planet konkrete të veprimit dhe strategjia që do të ndiqet për mbrojtjen e tij. Shqipëria gjendet në pjesën perëndimore të Gadishullit të Ballkanit dhe karakterizohet nga një klimë mesdhetare në ultësira dhe lugina, si dhe kontinentale e të ftohtë në lartësitë veriore dhe lindore. Edhe pse një vend i vogël, Shqipëria, shquhet për larmi të peizazheve e atyre biologjike dhe radhitet ndër vendet me biodiversitet të lartë në Evropë. Sipërfaqja e Shqipërisë, parë në aspektin

gjeofizik dominohet nga kodra dhe male në pjesën lindore e veriore dhe zonën e ulët në pjesën perëndimore.



Pjesë me rëndësi në Republikën e Shqipërisë është “Ultësira perëndimore”, e cila shtrihet përgjatë zonës bregdetare nga liqeni i Shkodrës në veri deri në qytetin e Vlorës në jug. Veç daljes në det, kjo ultësirë përshkohet nga veprimtaria e lumenjve kryesorë, të cilët përgjithësisht rrjedhin nga lindja në perëndim. Bregdeti shqiptar është 476 km i gjatë, ndërsa deti Adriatik dhe Jon kanë një ndikim të madh mbi klimën, florën dhe faunën e vendit. Zona veriore e Shqipërisë ka një reliev malor dhe karakterizohet nga një diversitet i formacioneve shkëmbore që nga koha e Paleozoikut. Pjesa më e madhe e vendit është zonë malore, ndërsa lartësia ulet duke fi lluar nga lindja në perëndim të vendit dhe kjo përcakton kushtet e klimës, tokës dhe vegjetacionit. i gjithë peizazhi i sotëm është rezultat i zhvillimit gjeologjik gjatë lëvizjeve tektonike dhe neotektonike. Përgjatë bregdetit të vendit ka shumë ekosisteme të rëndësishme në rajonin e Mesdheut, si: lagunat, sistemet ligatinore, dunat ranore, deltat e lumenjve, pyjet dhe hygrophilet. Komunitetet bregdetare dhe infralitorale me origjinë mesdhetare përgjatë bregdetit shkëmbor janë mjaft të ndryshme dhe të ruajtura mirë. Liqenet dhe lumenjtë janë, gjithashtu, të rëndësishme për larminë biologjike dhe peizazheve të vendit.

Të dhëna të përgjithshme për biodiversitetin

Në Shqipëri hasen përafërsisht 7233 grupime bimore (duke përfshirë fieret, kërpurdhat, likenet, myshqet dhe algat) si dhe 5438 lloje të faunës së egër (duke përfshirë shpezët, gjitarët, peshqit, insektet, molusqet etj). Në vendin tonë takohen përafërsisht 32 % e florës evropiane, kurse pyjet e lartë tek ne përbëjnë një habitat të rëndësishëm për gjitarët si psh. ariu i murrmë (*Ursus arctos*), derri i egër (*Sus scrofa*), dhia e egër (*Rupicapra rupicapra*), si dhe shumë lloje shpezësh. Komuniteti i pasur i gjallesave detare është një tregues i përqindjes së lartë i ruajtjes dhe cilësisë së këtyre komuniteteve në vendin tonë. Për vite me rradhë janë hasur afërsisht 70 lloje shpezësh ujorë me një popullatë të përafërt prej 180.000 individësh gjatë sezonit dimëror. Në Shqipëri takohen rreth 91 lloje që rrezikohen në shkallë globale dhe këtu futen: pelikani kaçurrel (*Pelecanus crispus*), bretkosa shqiptare (*Pelophylax shqipericus*) si dhe bliri (*Acipinser sturio*), lloje për të cilat vendi ynë është areal me rëndësi të veçantë.

| Biodiversiteti në Shqipëri | | |
|----------------------------|---|-----------------|
| Nr. | Grupimet bimore/ shtazore | Sasia e llojeve |
| 1. | Bimë | 7233 |
| 2. | Fauna e egër | 5438 |
| 3. | Shpendë ujorë | 70 |
| 4. | Lloje të rrezikuara në shkallë globale | 91 |
| 5. | Llojet invazive | 47 |
| Totali | | 12879 |

Po ashtu kemi 47 lloje invazive që janë rregjistruar deri më tani. Ato u përkasin kryesisht: nematodave (krimbat e rumbullakët)(1), molusqeve(1), insekteve(21), dekapodëve(2), peshqve(18) si dhe gjitarëve (5). Ndërkohë lidhur me gjendjen e florës, situata është më serioze. Egzistojnë rreth 196 lloje invazive të ciat janë përshtatur dhe kultivuar në mjedisin tonë, si edhe 81 lloje të natyralizuara plotësisht kurse 16 lloje janë bimë të dëmshme të natyralizuara, 11 lloje të mbetura si ish kultura bujqësore, 9 lloje relikte si dhe 38 lloje që përbëjnë lloje të reja të zbuluara, nga ku 41 lloje të introduktuara për të të cilat supozohej dhe ishin rregjistruar si të zhdukura.

| Biodiversiteti floristik sipas grupeve bimore | | |
|---|---|------------|
| Nr. | Gender | Sasia |
| 1. | Llojet invazive | 196 |
| 2. | Llojet e natyralizuara plotësisht | 81 |
| 3. | Bimë të dëmshme të natyralizuara pjesërisht | 16 |
| 4. | Besohet se janë zhdukur | 41 |
| Totali | | 334 |

Lidhur me florën detare janë rregjistruar 186 lloje. Për më tepër, lista e bimëve të kërcënuara në nivel kombëtar është goxha e gjatë, dhe përfshin 319 lloje, 76 prej të cilave janë në një rrezik të vazhdueshmë, 123 të rrezikuara ndërsa 120 lloje të tjera në përkeqësim, që të gjitha të marra sëbashku përballen me një rrezik të lartë në nivel kombëtar. Në Shqipëri egzistojnë rreth 32 lloje bimësh endemike dhe përafërsisht 110 lloje sub-endemike, habitati i të cilave ndahet ndërmjet Shqipërisë, Kosovës, Malit të Zi, Kroacisë dhe Greqisë.

| Flora detare sipas grupimeve bimore | | |
|-------------------------------------|------------------------------|------------|
| Nr. | Statusi i kërcënimit | Sasia |
| 1. | Nën rrezik të vazhdueshëm | 76 |
| 2. | E rrezikuar | 123 |
| 3. | Në përkeqësim të vazhdueshëm | 120 |
| Totali | | 319 |

| Llojet endemike dhe sub-endemike | | |
|----------------------------------|--------------------|------------|
| Nr. | Lloji i endemizmit | Sasia |
| 1. | Bimë endemike | 32 |
| 2. | Bimë sub-endemike | 110 |
| Totali | | 142 |

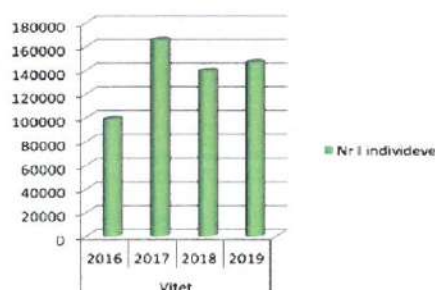
Moratoriumi i gjuetisë i vendosur me ligjin Nr. 7/2014 “Per ndalimin e gjuetisë në Republikën e Shqipërisë” deri në vitin 2016 dhe i shtyre për një periudhë të dytë deri në vitin 2021 ka bërë të mundur shtimin e numrit të një sere specieve të faunës së eger, kryesisht 59 llojet që kanë qenë objekt gjuetie.

Vitin e fundit të dhenat e sondazheve dhe monitorimit vitin e kaluar tregojnë:

- Prania e zogjve shtegtarë në afërsi të bregdetit, gjë që tregon se ekziston paqe dhe është eliminuar në një masë të madhe gjuetia e paligjshme kushtëzuar afërsimin e tufave të këtyre specieve në bregdet;
- Prania e disa specieve si shqiponja e ndotur e Madhe (*Aquila clanga*, *Clanga c.*) në Divjakë, ose pelikani kacurrell (*Pelecanus sp.*) në Velipojë, specie që nuk ishin raportuar për vite në këto zona;
- Prania e shumtë e specieve të shpendëve shtegtarë është shtuar si rezultat i vendosjes në ligatinat në zbatim të moratoriumit të gjuetisë - ky konstatim tashmë është verifikuar nga kryerja e dy regjistrimeve të specieve migratore të dimrit në shkurt 2016 dhe janar 2017;
- Përveç zogjve shtegtarë, llojet e tjera të faunës së eger siç janë gjitarët e mëdhenj kanë një prirje në rritje të pranishmësi të tyre të konfirmuar nga prania e tyre në kamerat e bllokimit të vendosura për të identifikuar speciet e rralla të kërcënuara, siç janë rrezet ose vëzhgimet, shoqata të specializuara mjedisore në kuadrin e donatorëve projekte të financuara. Regjistrimi Ndërkombëtar i Rendit të Zogjve (IËC) është një program ndërkombëtar që ka filluar në Shqipëri që nga viti 1993 (me një numër të kufizuar të ekspertëve dhe fushave kryesore në studim). Në tre vitet e fundit, 2016, 2017 dhe 2018, Regjistrimi u krye me mbështetjen e Projektit Natyror (Programi IPA i BE) dhe me pjesëmarrjen e OJQ-ve dhe ekspertëve të fushës dhe stafit të AKZM-se. Nga të dhenat e grumbulluara rezultoi se numri i zogjve në vitin 2019 është rreth 50% më i lartë se në vitin 2016.

| Censusi shpendëve dimerues | 2016 | 2017 | 2018 | 2019 |
|----------------------------|-------|--------|--------|--------|
| Nr i individëve | 98564 | 165268 | 139069 | 146395 |

Monitorimet për shpendët dimerues për katër vitet



Vendi yne ka nivel te ulet te emetimit te karbonit nga industrite, trafiku, dhe burimet e tjera nderkohe qe mbulesa e tokes mbizoterohet nga vegetacioni duke na radhitur nder vendet me nivel te larte te sekuestrimit te karbonit nga ekosistemi natyror. Bregdeti Adriatik i Shqipërisë ka një potencial të mirë për mbrojtje nga rreziku i erozionit; kjo zonë kombinon një nivel të lartë të mbrojtjes nga erozioni me një ndjeshmëri të lartë për erozionin për shkak të shpateve, tokave të ndjeshme dhe reshjeve erozive të kombinuara me përdorimin intensiv të tokes nga njerëzit (Schulp et al., 2012). Në mënyrë të ngjashme, zonat bregdetare, ligatinat dhe përmytjet paraqesin një mundësi të mirë për mbrojtje nga përmytjet përgjatë vijës bregdetare të Shqipërisë dhe lumenjve të shumtë. Ofrimi i shërbimeve: Diversiteti i lartë i ekosistemeve dhe specieve në Shqipëri siguron një gamë të gjerë të produkteve natyrore që kanë një vlerë të konsiderueshme ushqyese dhe/ose ekonomike. Zonat malore janë veçanërisht të rëndësishme për mbledhjen e bimeve te egra (Schulp et al., 2012). Ndër speciet me vlerë të lartë ekonomike, mund të gjenden 300 specie bimore medicinale dhe aromatike, 40 specie bimore foragjere, 50 bimë të njohura për prodhimin e mjaltit, 70 bimë te kultivuara.

| Bimet aromatike mjekesore qe grumbullohen | | |
|---|--------------------------------|-------|
| Nr. | Statusi | Sasia |
| 1. | Lloje aromatike-mjekesore | 300 |
| 2. | Lloje foragjere | 40 |
| 3. | Lloje per prodhimkin e mjaltit | 50 |
| 4. | Kultura bujqesore | 70 |
| Totali | | 460 |

Të dhëna për speciet e kërcënuara dhe të mbrojtura të florës

Në VKM-në Nr. 31, datë 20.1.2016 për “Miratimin e Dokumentit të Politikave Strategjike për mbrojtjen e Biodiversitetit”, përfshihet aneksi 4, titulluar “LISTA E KUQE E FLORËS SHQIPTARE E PROPOZUAR OSE PRANUAR NGA IUCN”, me këtë përmbajtje:

| N/R | Scientific name | IUCN status |
|-----|---|---------------------------|
| 16 | <i>Stipa mayeri</i> Martinovsky | EN B2ab(iii) Propozuar |
| 17 | <i>Tulipa albanika</i> Kit Tan & Shuka CR | CR B2ac(i,iv) Propozuar |
| 18 | <i>Festucopsis serpentini</i> (C.E Hubb) Melderis | LC Propozuar |
| 19 | <i>Crocus acardicus</i> Kosanin | LC Propozuar |
| 20 | <i>Gentiana panchata</i> L. | LC Pranuar |
| 21 | <i>Leontopodium alpinum</i> Cass | LC Pranuar |
| 22 | <i>Rhamnus intermedius</i> Steud. & Hochst | LC Pranuar |
| 23 | <i>Scilla albanica</i> Turill | NT Propozuar |
| 24 | <i>Sesleria wettsteinii</i> Dorfl & Hayek | DD Propozuar |
| 25 | <i>Sideritis scardica</i> Griseb. | NT Pranuar |
| 26 | <i>Solenanthes Albanica</i> Degen & Baldacci | EN B1ab(v)+2ab(v) Pranuar |



SHPJEGIMI I KATEGORISË SË RREZIKUT SIPAS IUCN-SË

| | | |
|--------------|---------------------------------------|--|
| CR | Rrezik kritik | Lloji është në rrezik të afërt zhdukjeje në natyrë |
| EN | Rrezikuar | Lloji përballet me një rrezik tejet të lartë zhdukjeje në natyrë |
| VU | Vulnerabël | Lloji përballet me një rrezik të lartë zhdukjeje në natyrë |
| NT | Gati i kërcënuar | Lloji nuk plotëson asnjë kriter që do ta kategorizonte që rrezikon zhdukjen, por ka të ngjarë ta bëjë në të ardhmen |
| LC | Shqetësim i vogël | Nuk ka reziqe të tanishme të identifikueshme për llojin |
| DD | Të dhëna të pamjaftueshme | Ekziston informacion i pamjaftueshëm për të bërë një vlerësim të reziqeve të këtij lloji |
| LR/cd | Shqetësim më i ulët/varur nga ruajtja | Llojet të cilat kanë qenë fokus i programeve të ruajtjes dhe mund të jenë zhvendosur në një kategori me rrezik më të lartë nëse ai program do ndërpritej |
| LR/nt | Rrezik më i ulët/gati i kërcënuar | Llojet të cilat janë pranë klasifikimit si vulnerabël, por nuk janë objekt i programeve të ruajtjes |
| LR/lc | Rrezik më i ulët/shqetësimi më i ulët | Llojet për të cilët nuk ka reziqe të identifikueshme |

SPECIET E KËRCËNUARA DHE TË MBROJTURA TË FLORËS

| N/R | Scientific name | Kërcënuar Po/jo | Mbrojtur Po/jo | Shënime/Statusi i mbrojtjes |
|-----|--|-----------------|----------------|-----------------------------|
| 1 | <i>Aesculus hippocastanum</i> (Gështenja e kalit) | Po | Po | NT |
| 2 | <i>Anacamptis palustris</i> (Jacq.) R.M. Bateman (Anakamptë moçalesh) | Po | Po | LC |
| 3 | <i>Galanthus reginae-olgae</i> Orph & Pridgeon & Chase (Boçëbore e mbretëreshës ollga) | Po | Po | VU |
| 4 | <i>Caldesia pannassifolia</i> (L.)Parl. (Gjethe parrasi) | Po | Po | LC |
| 5 | <i>Carex markgrafii</i> Kiik. (Presje e Margrafit) | Po | Po | VU |
| 6 | <i>Calcium macedonicum</i> Kosanin (Lulepreshi) | Po | Po | EN |
| 7 | <i>Dactylorhiza cordigera</i> (Daktilrhizë kordigerë) | Po | Po | LC |
| 8 | <i>Festuca galicicae</i> Horvat ex Markgr. - Dann | Po | Po | EN |
| 9 | <i>Fritillaria graeca</i> Boiss. (Fritilare greke) | Po | Po | DD |
| 10 | <i>Fritillaria gussichiae</i> (Degen & Doerfler) Rix | Po | Po | DD |
| 11 | <i>Ophrys bertolonii</i> Moretii | Po | Po | LC |
| 12 | <i>Ophrys insectifera</i> L. (Ofrisë insektmbartëse) | Po | Po | LC |
| 13 | <i>Marsilea quadrifolia</i> L. (Marsile katërgjethëse) | Po | Po | LC |
| 14 | <i>Ramonda serbica</i> Pancic (Ramondë e serbisë) | Po | Po | LC |
| 15 | <i>Salvinia natans</i> (L.) All (Selvinie pluskuese) | Po | Po | LC |
| 16 | <i>Stipa mayeri</i> Martinovsky | Po | Po | EN |
| 17 | <i>Tulipa albanica</i> Kit Tan & Shuka CR (Tulipani shqiptar) | Po | Po | CR |
| 18 | <i>Festucopsis serpentini</i> (C.E Hubb) Melderis (Festukops i serpetinës) | Po | Po | LC |
| 19 | <i>Crocus scardicus</i> Kosanin (Shafranit i sharrit) | Po | Po | LC |
| 20 | <i>Gentiana panchata</i> L. (Gencilinë pikaloshe) | Po | Po | LC |
| 21 | <i>Leontopodium alpinum</i> Cass | Po | Po | LC |
| 22 | <i>Rhamnus intermedius</i> Steud. & Hochst | Po | Po | LC |
| 23 | <i>Scilla albanica</i> Turill (Boçkë shqiptare) | Po | Po | NT |
| 24 | <i>Sesleria ättsteinii</i> Dorfl & Hayek (Pirë e Vetshtajnit) | Po | Po | DD |
| 25 | <i>Sideritis scardica</i> Griseb. (Siderit i Sharrit) | Po | Po | NT |
| 26 | <i>Solenanthes Albanica</i> Degen & Baldacci (Solenantë e Shqipërisë) | Po | Po | EN |

Pyjet

Pyjet janë pasuri natyrore me rëndësi jetike me shtrirje në të gjithë botën, duke u bërë kështu një e mirë efektive pa dallim ndarje kufiri. Pyjet zënë rreth 1/3 e sipërfaqes së tokës, me rreth 4 miliard ha, duke pësuar humbje gjatë viteve. Një pjesë e konsiderueshme e sipërfaqes pyjore shtrihet në Evropë me rreth 180 milionë ha, duke e bërë një nga rajonet më të pasura me pyje, me më shumë se 40% të tokës të mbuluar prej tyre. Në rajonin e Ballkanit, sipërfaqja është 30 milion ha, e cila përbën 23% të sipërfaqes totale të rajonit. Sipërfaqja pyjore në Shqipëri është rreth 1 milion ha, duke zënë rreth 36% të sipërfaqes së vendit, me një mesatare prej 0.36 ha/banor. Kjo shifër është relativisht mesatare krahasuar me vendet e tjera të rajonit, ku Mali i Zi e ka më të lartën me 0.9 ha/banor, Kroacia me 0.44 ha/banor dhe Serbia me 0.3 ha/banor. Volumi i lëndës drusore i përlogaritur është rreth 55 milion m³, me një rënie prej 20 milion m³ nga viti 2005, duke ulur kështu cilësinë e pyjeve tona dhe duke na karakterizuar si një “vend i pasur me pyje të varfër”. Në vitet e fundit, pyjet kanë zënë një vend gjithmonë në rritje në axhendën politike dhe prioritetet e qeverisjes, duke kuptuar rëndësinë e pyjeve për cilësinë e jetës, zhvillimin ekonomik dhe shoqëror të vendit dhe ekuilibrat natyrorë. Sipas strukture së fondit pyjor përbëhet nga 36% trungishte, 28% cungishte dhe 36% shkurre. Nga të dhënat e INSTAT rezulton se 14% e sipërfaqes së fondit pyjor zihet nga pyjet halore (ku 9% është pishë e zezë, 1% bredh dhe 4% halorë të tjerë). Pjesa më e madhe e sipërfaqes së fondit pyjor përkatësisht 50% zihet nga fletorët (16% ah, 29% lis, 0.17% plepa dhe pjesa tjetër nga fletorët e tjerë). Ndërsa 36% zihet nga shkurret (ku shkoza ka 12.6% të sipërfaqes, maret 9% dhe shkurret e tjera 14.23%). Sipas klasave të moshës kemi 22% trungishte me moshë mbi 100 vjet, 6% cungishte me moshë mbi 40 vjet dhe 30% shkurre me moshë mbi 20 vjet. Vihet re që si pasojë e mbishfrytëzimit, vendi ynë karakterizohet nga pyje me moshe relativisht të re. Vëllimi i llogaritur për të gjithë sipërfaqen pyjore është rreth 55 milion m³ lëndë druri në këmbë, rreth 84% e vëllimit drusor është përqëndruar në pyjet e lartë, afro 10% në pyjet e ulët dhe 6% në shkurre.

Rrjeti Kombëtar i Zonave të Mbrojtura mjedisore

Në Republikën e Shqipërisë, zonat e mbrojtura janë shpallur, me VKM – të përkatëse, bazuar në Ligjin nr.8906 “ Për Zonat e Mbrojtura”, datë 06.06.2002, (të ndryshuar) dhe me hyrjen në fuqi të ligjit 81/2017, datë 04.05.2017 “Për zonat e mbrojtura”. I gjithë sistemi i zonave të mbrojtura, që përfshin aktualisht 18% të territorit të vendit, është përcaktuar sipas kritereve të IUCN –së, në gjashtë kategori kryesore:

Kategoritë e Zonave të Mbrojtura dhe sipërfaqet respektive

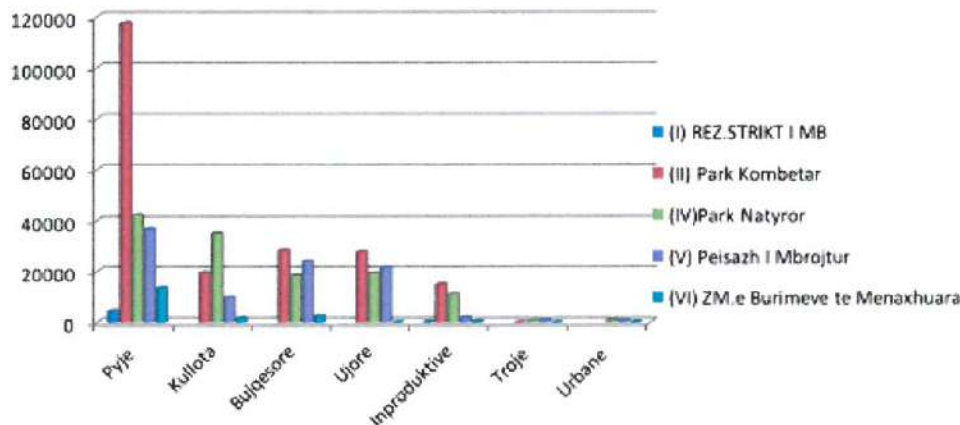
| Nr. | Emërtimi i kategorisë së zonës së mbrojtur | Nr. | Kategoria | Sip. në Ha |
|-----|--|------------|-----------|--------------------|
| 1 | Rezervat Strikt Natyror/Rezervat Shkencor | 2 | I | 4 800 |
| 2 | Park Kombëtar | 14 | II | 230,707. 2558 |
| 3 | Monument Natyre | 723 | III | 3 470.0 |
| 4 | Rezervat Natyror i Menaxhuar/Park Natyror | 25 | IV | 169,275. 42 |
| 5 | Peizazh i Mbrojtur | 6 | V | 97,333. 639 |
| 6 | Zonë e Mbrojtur e Burimeve Natyrore të Menaxhuara/me përdorim të shumëfishtë | 4 | VI | 18, 245.0 |
| | Totali | 776 | | 523,831. 31 |

Rrjeti kombëtar i zonave të mbrojtura mjedisore përfaqësohet nga numri i përgjithshëm i zonave të mbrojtura që është 776 (duke përfshirë edhe monumentet e natyrës), dhe zë një sipërfaqe prej më shumë se 523,831 hektarësh ose rreth 18 % të territorit të Shqipërisë. Në këtë shifër përfshihen edhe territoret bregdetare, si dhe zona detare e Sazan-Karaburunit.

Rritja e sipërfaqes së zonave të mbrojtura është bërë në mënyrë të konsiderueshme që nga strategjia e plani i veprimit të biodiversitetit, të vitit 2000. Duke nisur nga viti 2005 numri i zonave të mbrojtura është rritur më shumë se dy herë, nga 5% në më shumë se 18 %. Harta dhe të dhënat kryesore për ZM-të janë paraqitur respektivisht në anekset 8 dhe 9. Rrjeti aktual i zonave të mbrojtura përfshin 119.401 ha sipërfaqe bregdetare dhe 13.261 ha sipërfaqe detare. Zona e parë detare e mbrojtur në Shqipëri është shpallur në prill të vitit 2010, Parku Kombëtar Detar Karaburun-Sazan. Në listën Ramsar të ligatinave me rëndësi ndërkombëtare, si habitate ujore me rëndësi për shpendët e ujit janë: 1) Laguna e Karavastasë; 2) Kompleksi ligatinor i Butrintit; 3) Liqeni i Shkodrës dhe Kompleksi ligatinor i lumit Buna; dhe 4) liqenet Zona e Prespës, e shpallur si zona e 4-t Ramsar në Shqipëri, me VKM-në nr. 489, datë 13.6.2013. Shtojca 10 tregon vendndodhjen e zonave Ramsar në hartën shqiptare. Konventa për ligatinat hyri në fuqi për Shqipërinë, më 29 shkurt të vitit 1996. Shqipëria aktualisht ka 4 zona të përcaktuara si ligatina me rëndësi ndërkombëtare, me një sipërfaqe prej 98.181 hektarësh. Zona e Liqenit të Prespës, duke përfshirë dhe Liqenin e Ohrit u propozua, në vitin 2013, si Rezerva e Parë Biosferike për Shqipërinë. Këshilli Internacional i Koordinimi të Programit të UNESCO-s në një seancë të mbajtur në Jönköping-Suedi, më 11.6.2014 (biosfera dhe njeriu) miratoi propozimin për të quajtur rajonin e Ohrit dhe të Prespës si një rezervë ndërkufi tare biosferë.

Vlen për t'u theksuar sic vihet re dhe nga grafiku i mëposhtëm se në përdorimin e territorit për Zonat e Mbrojtura mbizotërojnë ekosistemet pyjore, vecanërisht në Parqet Kombëtare që gëzojnë statusin e shkallës së dytë të mbrojtjes. Pyjet te konsideruara si shfaqja me e larte e biodiversitetit zene rreth 45% te gjithe territorit.

Grafiku i përdorimit të territorit për të gjitha kategoritë e ZM



Burimi i informacionit: *Raporti i gjendjes se mjedisit per vitin 2019, Ministria e Turizmit dhe Mjedisit, Agjencia Kombetare e mjedisit (Faqja Zyrtare).*

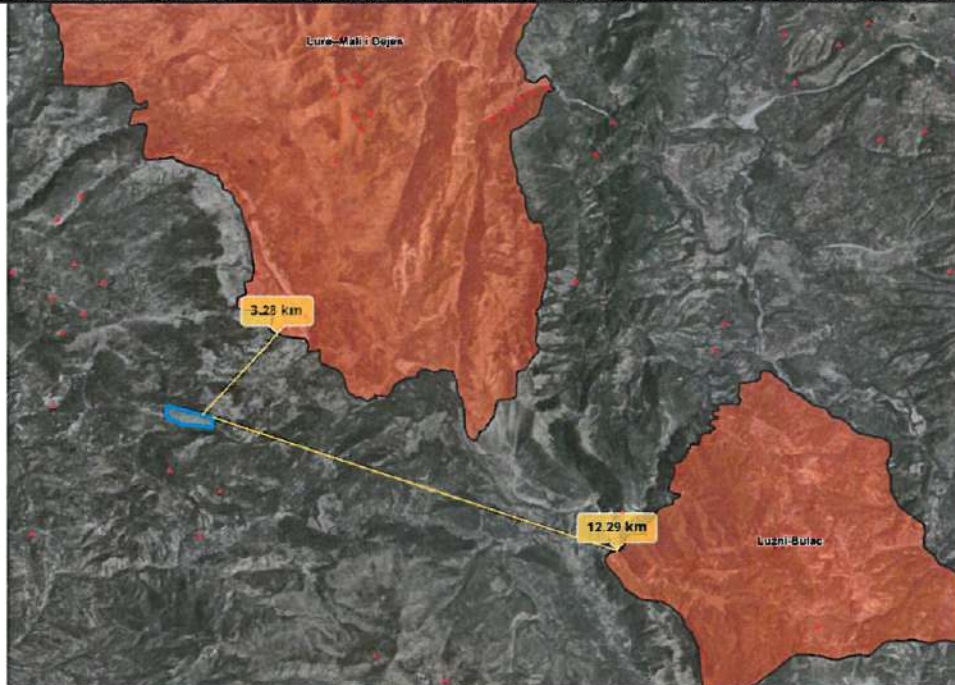
Përshkrimi i zonave të mbrojtura pranë vendit ku propozohet të zbatohet projekti përfshirë edhe monumentet natyrore të mbrojtura me ligj.

Sipërfaqja që prek projekti i propozuar, nuk ben pjese ne zone te mbrojtur. Ky informacion, eshte gjeneruar nga gjeoportali shteteror: asig.gov.al.

Nga verifikimet paraprake me informacionet që disponojme, është identifikuar se nuk preken zona të mbrojtura. Distanca që ruan projekti i propozuar, me zonën e mbrojtur të rajonit është si

me poshte: mbi 3.2 km larg Parkut Kombetar “Lure-Mali i Dejes” dhe 12.2 km larg Rezerves natyrore te menaxhuar “Luzni-Bulac” ne vije ajrore, ne kufirin me te afert te saj.

Imazh satelitor i zones dhe distances qe ruan projekti me zonen e mbrojtur te rajonit.



Per informacion me te sakte, zhvilluesi, ose institucionet aprovue te projektit, mund te paraqesin kerkese per verifikim prane AKZM per verifikime me te detajuara dhe me te sakta.

Monumentet Natyrore të Qarkut Dibër. (Sipas VKM-së 303, date 10.05.2019)

| QARKU DIBËR | | | |
|--|-------------|-------------|--------|
| Ahu Bliçes | E ruan | DIBER | E mire |
| Bjeshka e Zonjave Zimur | E ruan | DIBER | E mire |
| Boroviku i Begiunecit | E ruan | DIBER | E mire |
| Burimet e Bellovës | E ruan | DIBER | E mire |
| Burimi dhe shpella e Sopanikës | E ruan | DIBER | E mire |
| Burimi i Kërçinit | E ruan | DIBER | E mire |
| Burimi i Shutrese | E ruan | MIRDITE | E mire |
| Burimi i Ujit te Ftohtë - Vleshë | E ruan | DIBER | E mire |
| Burimi termomineral i Ullxhave të Peshkopisë | E ruan | DIBER | E mire |
| Cirku i Kurorës së Lurës | E ruan | DIBER | E mire |
| Fusha e Pelave(Lure) | E ruan | DIBER | E mire |
| Gropa e Panairit | E ruan | DIBER | E mire |
| Gryka e madhe Lure | E ruan | DIBER | E mire |
| Gryka e Setës | E ruan | DIBER | E mire |
| Guri i Gjatë – Urxuall | E ruan | MAT | E mire |
| Guri i Kërçinit | E ruan | DIBER | E mire |
| Gurra dhe shpella e Zërqanit | E ruan | BULQIZE | E mire |
| Gurra e Vakefit te Zërqanit | E ruan | BULQIZE | E mire |
| Gurri i Vashës | E ruan | DIBER | E mire |
| Kanioni i Filimit(Flymit) | E ruan | MAT | E mire |
| Kanioni i Urakes | E ruan | MAT_MIRDITE | E mire |
| Kanioni i Xidles | Propozim MN | BULQIZE | E mire |
| Karsti i Malit të Bardhë | E ruan | DIBER | E mire |
| Kepi i Skënderbeut Varosh | E ruan | DIBER_MAT | E mire |
| Kodra e Parave - Bliçë | E ruan | DIBER | E mire |
| Krasta e Pocestit | E ruan | DIBER | E mire |
| Kroi i Gjeneralit(Guri i Bardhë) | E ruan | MAT | E mire |
| Kroi i Mbretit – Serakol | E ruan | DIBER | E mire |
| Liqenet e Kacnise | E ruan | DIBER | E mire |
| Liqeni i Lulevë (Lure) | E ruan | DIBER | E mire |
| Liqeni i Madh (Lurë) | E ruan | DIBER | E mire |
| Liqeni i Zi (Lurë) | E ruan | DIBER | E mire |
| Liqeni i Zi (mbi Radomirë) | E ruan | DIBER | E mire |
| Liqeni i Zi-Martanesh | E ruan | BULQIZE | E mire |
| Lisat e Kishes(Groshot) | E ruan | MAT | E mire |
| Lisat e Lam Pores | E ruan | MAT | E mire |
| Lisat e shkolles Macukull | E ruan | MAT | E mire |
| Lisat e Varreve të Rexhës (Macukull) | E ruan | MAT | E mire |

INFORMACION PËR NDËRVEPRIMIN NË MJEDIS
SHFRYTËZIMI I MINERALIT GËLQEROR TË MERMERIZUAR, ZONA 326/6, MACUKULL, MAT, DIBËR.

| | | | |
|-------------------------------------|-------------|---------|--------|
| Lisat e Xhamisë(Rremull) | E ruan | MAT | E mire |
| Lisi i Bershinë | E ruan | KLOS | E mire |
| Lisi i Dobit | E ruan | DIBER | E mire |
| Lisi i Fushe Lores(Barbulle) | E ruan | MAT | E mire |
| Lisi i Kodrës së Varreve – Urxuall | E ruan | MAT | E mire |
| Lisi i Macukull(Varri i mire) | E ruan | MAT | E mire |
| Lisi i Qafe Shenkollit | E ruan | MAT | E mire |
| Lisi i Qershizes | E ruan | MAT | E mire |
| Lisi i Teqes se Domit | E ruan | MAT | E mire |
| Lisi i Tushës, Frankh | E ruan | MAT | E mire |
| Lisi Kabe | E ruan | DIBER | E mire |
| Lisi në Varret e Kurmetës – Shqelën | E ruan | MAT | E mire |
| Lisi te varet e Shqypit(Barbulle) | E ruan | MAT | E mire |
| Maja e Boshtrës (Macukull) | E ruan | MAT | E mire |
| Morenat e Fushëlorës | E ruan | DIBER | E mire |
| Pasqyrat e Gramës | E ruan | DIBER | E mire |
| Pisha Zogje | E ruan | BULQIZE | E mire |
| Pisha e Bllaçës | E ruan | DIBER | E mire |
| Puset e Valcës | E ruan | MAT | E mire |
| Qarrat e Gjinovcët | E ruan | BULQIZE | E mire |
| Qarri I Muharremit | E ruan | BULQIZE | E mire |
| Qarri I Kovashices | E ruan | BULQIZE | E mire |
| Qarri I Peladhise | E ruan | BULQIZE | E mire |
| Rrafshi i Korabit | E ruan | DIBER | E mire |
| Rrapi i Celes(Patin) | E ruan | KLOS | E mire |
| Rrapi i Çidhnës | E ruan | DIBER | E mire |
| Rrapi i Kërcishtit | E ruan | DIBER | E mire |
| Rrapi i Marqethit(Lis) | E ruan | MAT | E mire |
| Rrapi Zabelit(Gurre e Madhe) | E ruan | KLOS | E mire |
| Shkëmbi i Qytetit | E ruan | BULQIZE | E mire |
| Shllinasi | E ruan | DIBER | E mire |
| Shpella e akullit – Bulaç | E ruan | DIBER | E mire |
| Shpella e ftohte Gjuras | E ruan | BULQIZE | E mire |
| Shpella e Gurit të Kuq fshat Muhurr | E ruan | DIBER | E mire |
| Shpella e Qytezës | E ruan | DIBER | E mire |
| Shpella e Rusit (grykë Nokë) | E ruan | DIBER | E mire |
| Shpella e ures se Qytetit | E ruan | BULQIZE | E mire |
| Shpella e Xibiles | Propozim MN | BULQIZE | E mire |
| Shpella e Xixlles Valikardhe | E ruan | BULQIZE | E mire |
| Tisat e Mbasdejes | E ruan | MAT | E mire |
| Tre cesmat e Zerqanit | E ruan | BULQIZE | E mire |
| Ujevara e Duricit | E ruan | BULQIZE | E mire |
| Ujevara e Pocestës (Maqellarë) | E ruan | DIBER | E mire |
| Vakufi Zerqan | E ruan | BULQIZE | E mire |
| Vakufi i Çangës | E ruan | DIBER | E mire |
| Vakufi i Sinës së Epërme | E ruan | DIBER | E mire |
| Xixell Martanesh | E ruan | BULQIZE | E mire |

RRJETI I ZONAVE TË MBROJTURA NË SHQIPËRI

| MINISTRIA E MJEDISIT | | | | | | VITI 2014-MARS | |
|---|-----------|--------------------|-------------|---------------------------|------------------------------|-----------------|------------------|
| Nr. | Kategoria | Qarku | Rrethi | Emëri i ZM | Miratimi | Nr.ZM | Sipërfaq. Ha |
| 1 | I | Kukës | Tropojë | Lumi i Gashit | VKM nr.102, datë 15.01.1995 | 1 | 3,000.0 |
| 2 | I | Gjirokastër | Gjirokastër | Kardig | VKM nr.102, datë 15.01.1995 | 1 | 1,800.0 |
| KATEGORIA I Rezervat Strik Natyror/Rezervat Shkencor - Kategoria I (RSN) | | | | | | SHUMA I | 4,800.0 |
| 3 | | Shkoder | Shkoder | Thethi | VKM nr. 95, datë 21.11.1966 | 1 | 2,630.0 |
| 4 | II | Dibër | Dibër | Lura | VKM nr. 95, datë 21.11.1966 | 1 | 1,280.0 |
| 5 | II | Vlorë | Vlorë | Llogara | VKM nr. 95, datë 21.11.1966 | 1 | 1,010.0 |
| 6 | II | Korçë | Korçë | Bredhi i Drenovës | VKM nr. 95, datë 21.11.1966 | 1 | 1,380.0 |
| 8 | II | Kukës | Tropojë | Lunina e Valbonës | VKM nr.102, datë 15.01.1995 | 1 | 8,000.0 |
| 9 | II | Durrës | Krujë | Oste Shtamë | VKM nr.102, datë 15.01.1995 | 1 | 2,000.0 |
| 10 | II | Dibër | Mat | Zall Gjoçaj | VKM nr.102, datë 15.01.1995 | 1 | 110.0 |
| 11 | II | Korçë | Korçë | Prespaa | VKM nr. 80, datë 18.02.1999 | 1 | 27,750.0 |
| 12 | II | Vlorë | Sarandë | Butrinti | VKM nr.134, datë 20.02.2013 | 1 | 9,424.4 |
| 13 | II | Tiranë,Durrës | | Mali i Dajtit | VKM nr.402, datë 21.06.2006 | 1 | 29,216.9 |
| | | Tiranë | Tiranë | Mali i Dajtit | VKM nr.402, datë 21.06.2006 | | 26,772.7 |
| | | Durrës | Krujë | Mali i Dajtit | VKM nr.402, datë 21.06.2006 | | 2,444.2 |
| 14 | II | Fier, Tiranë | | Divjakë-Karavasta | VKM nr.687, datë 19.10.2007 | 1 | 22,230.2 |
| | | Fier | Lushnjë | Divjakë-Karavasta | VKM nr.687, datë 19.10.2007 | | 19,411.1 |
| | | Fier | Fier | Divjakë-Karavasta | VKM nr.687, datë 19.10.2007 | | 2,074.5 |
| | | Tiranë | Kavajë | Divjakë-Karavasta | VKM nr.687, datë 19.10.2007 | | 744.6 |
| 15 | II | Elbasan, Diber | | Shebenik-Jabllanice | VKM nr.640, datë 21.05.2008 | 1 | 33,927.7 |
| | | Elbasan | Librazhd | Shebenik-Jabllanice | VKM nr.640, datë 21.05.2008 | | 33,760.1 |
| | | Diber, Kukës | Bulqize | Shebenik-Jabllanice | VKM nr.640, datë 21.05.2008 | | 167.6 |
| 16 | II | Gjirokastër, Korçe | | Bredhi i Hotovës-Dangelli | VKM nr.1631, datë 17.12.2008 | 1 | 34,361.1 |
| | | Permet | Permet | Bredhi i Hotovës-Dangelli | VKM nr.1631, datë 17.12.2008 | | 33,165.3 |
| | | Korçe | Kolonjë | Bredhi i Hotovës-Dangelli | VKM nr.1631, datë 17.12.2008 | | 1,195.8 |
| 17 | II | Vlorë | Vlorë | Kërburun-Sezen | VKM nr.289, datë 26.04.2010 | 1 | 12,428.0 |
| | II | Berat, Elbasan | | Mali i Tomorit | VKM nr.432, datë 18.07.2012 | 1 | 24,723.1 |
| 18 | II | Berat | Berat | Mali i Tomorit | VKM nr.432, datë 18.07.2012 | | 8,398.4 |
| | | Berat | Skopër | Mali i Tomorit | VKM nr.432, datë 18.07.2012 | | 15,045.8 |
| | | Elbasan | Gresh | Mali i Tomorit | VKM nr.432, datë 18.07.2012 | | 1,279.9 |
| KATEGORIA II Park Kombetar - Kategoria II (PK) | | | | | | SHUMA II | 210,601.4 |
| 19 | III | Shqipëri | Shqipëri | BioMonumente Nr. | VKM nr.676, datë 20.12.2002 | 348 | 0.0 |
| 20 | III | | | GjeoMonumente Nr. | VKM nr.676, datë 20.12.2002 | 398 | 0.0 |
| | III | | | ShumaBio&Gjeo Nr. | | 746 | 0.0 |

INFORMACION PËR NDËRVEPRIMIN NË MJEDIS
SHFRYTËZIMI I MINERALIT GËLQEROR TË MERMERIZUAR, ZONA 326/6, MACUKULL, MAT, DIBËR.

| | | | | | | | |
|----|----------------------|---|------------|-------------------------------------|---------------------------------|-----------|------------------|
| 21 | III | Gjrokahtër | Gjrokahtër | Bredhi i Sotrës | VKM nr 102, datë 15.01.1996 | 1 | 1,740.0 |
| 22 | | Gjrokahtër | Gjrokahtër | Zhej | VKM nr 102, datë 15.01.1996 | 1 | 1,500.0 |
| 23 | III | Vlorë | Delvinë | Syri i Kaltër | VKM nr 102, datë 15.01.1996 | 1 | 180.0 |
| 24 | III | Dibër | Dibër | Vlashaj | VKM nr 102, datë 15.01.1996 | 1 | 50.0 |
| | | | | Shuma MonNatyre Nr. | | 4 | 0.0 |
| | | | | Totali MonNatyre Nr | VKM nr 676, datë 20.12.2002 | 750 | 0.0 |
| | KATEGORIA III | Monument Natyre - Kategoria III (MN) | | | SHUMA III | | 3,470.0 |
| 25 | IV | Vlorë | Vlorë | Karaburun | Rreg.MB nr.1, datë 27.7.1977 | 1 | 20,000.0 |
| 26 | IV | Korçë | Devoll | Cangonj | Rreg.MB nr.1, datë 27.7.1977 | 1 | 250.0 |
| 27 | IV | Berat | Skraper | Bogovë | Rreg.MB nr.1, datë 27.7.1977 | 1 | 330.0 |
| 28 | IV | Korçë | Korçë | Krastafllak | Rreg.MB nr.1, datë 27.7.1977 | 1 | 250.0 |
| 29 | IV | Eibasan | Librazhd | Kuturman | Rreg.MB nr.1, datë 27.7.1977 | 1 | 3,600.0 |
| 30 | IV | Fier | Fier | Pishë Poro | Rreg.MB nr.1, datë 27.7.1977 | 1 | 1,500.0 |
| 31 | IV | Lezhë | Lezhë | Berzanë | Rreg.MB nr.1, datë 27.7.1977 | 1 | 880.0 |
| 32 | IV | Fier | Fier | Levan | Rreg.MB nr.1, datë 27.7.1977 | 1 | 200.0 |
| 33 | IV | Berat | Berat | Balloll | Rreg.MB nr.1, datë 27.7.1977 | 1 | 330.0 |
| 34 | IV | Eibasan | Eibasan | Cafë Bushi | Rreg.MB nr.1, datë 27.7.1977 | 1 | 500.0 |
| 35 | IV | Durrës | Durrës | Rrushkull | Urdhër MB nr.2, datë 26.12.1995 | 1 | 650.0 |
| 36 | IV | Vlorë | Delvinë | Rrezomë | VKM nr 102, datë 15.01.1996 | 1 | 1,400.0 |
| 37 | IV | Kukës | Has | Tej Drini Bardhë | VKM nr 102, datë 15.01.1996 | 1 | 30.0 |
| 38 | IV | Korçë | Kolonjë | Gërmenj-Shelegur | VKM nr 102, datë 15.01.1996 | 1 | 430.0 |
| 39 | IV | Eibasan | Librazhd | Polis | VKM nr 102, datë 15.01.1996 | 1 | 45.0 |
| 40 | IV | Eibasan | Librazhd | Stravaj | VKM nr 102, datë 15.01.1996 | 1 | 400.0 |
| 41 | IV | Eibasan | Librazhd | Sopot | VKM nr 102, datë 15.01.1996 | 1 | 300.0 |
| 42 | IV | Eibasan | Librazhd | Dardhë-Xhyrë | VKM nr 102, datë 15.01.1996 | 1 | 400.0 |
| 43 | IV | Shkodër | Shkodër | Liqeni i Shkodrës | VKM nr. 684, datë 02.11.2005 | 1 | 26,535.0 |
| 44 | IV | Lezhë | Lezhë | Kunë-Vain-Talë | VKM nr 432, datë 28.04.2010 | 1 | 4,393.2 |
| 45 | IV | Lezhë | Kurbini | Patok-Fushëkuge-Ishem | VKM nr 995, datë 03.11.2010 | 1 | 5,006.7 |
| 46 | IV | Dibër, Kukës | | Korab-Koritnik | VKM nr 898, datë 21.12.2011 | 1 | 55,550.2 |
| | | Dibër | Dibër | Korab-Koritnik | VKM nr 898, datë 21.12.2011 | | 20,663.4 |
| | | Kukës | Kukës | Korab-Koritnik | VKM nr 898, datë 21.12.2011 | | 34,886.8 |
| | IV/1 | Park Natyror Rajonal | | | | | |
| 47 | IV/1 | Dibër | Met | Liqeni i Ulzez dhe zona perreth tij | VKQ nr. 16, datë 03.04.2013 | 1 | 4,206.0 |
| | KATEGORIA IV | Rezervat Natyror i Menaxhuar/Park Natyror - Kategoria IV (RNM) | | | SHUMA IV | 23 | 127,180.1 |
| 48 | V | Korçë | Devoll | Nikolicë | VKM nr 102, datë 15.01.1996 | 1 | 510.0 |
| 49 | V | Korçë | Pogradec | Pogradec | VKM nr. 80, datë 16.02.1999 | 1 | 27,323.0 |
| 50 | V | Vlorë | Vlorë | Vjosë-Nartë | VKM nr 680, datë 22.10.2004 | 1 | 19,738.0 |
| 51 | V | Shkodër | Shkodër | Lumi Buna-Velipojë | VKM nr 682, datë 02.11.2005 | 1 | 23,027.0 |

| | | | | | | | |
|--------------------|---------------------|--|----------|------------------------|-----------------------------|------------|-----------------|
| 52 | V | Tiranë, Diber, Eibasan | | M.Gropa-Bizë-Martanesh | VKM nr.49, datë 31.01.2007 | 1 | 25,266.4 |
| | | Tirane | Tirane | M.Gropa-Bizë-Martanesh | VKM nr.49, datë 31.01.2007 | | 13,213.6 |
| | | Diber | Mat | M.Gropa-Bizë-Martanesh | VKM nr.49, datë 31.01.2007 | | 3,016.7 |
| | | Diber | Bulqize | M.Gropa-Bizë-Martanesh | VKM nr.49, datë 31.01.2007 | | 9,036.1 |
| | KATEGORIA V | Peizazh i Mbrojtur - Kategoria V (PM) | | | SHUMA V | 5 | 95,864.4 |
| 53 | VI | Dibër | Dibër | Luzni-Bulç | VKM nr 102, datë 15.01.1996 | 1 | 5,900.0 |
| 54 | VI | Korçë | Kolonjë | Piskal-Shqen | VKM nr 102, datë 15.01.1996 | 1 | 5,400.0 |
| 55 | VI | Lezhë | Mirditë | Bjeshka e Oroshit | VKM nr 102, datë 15.01.1996 | 1 | 4,745.0 |
| 56 | VI | Korçë | Pogradec | Guri i Njësisë | VKM nr 102, datë 15.01.1996 | 1 | 2,200.0 |
| | KATEGORIA VI | Zone e Mbrojtur e Burimeve te Natyrore te Menaxhuara - Kategoria VI (ZMBNM) | | | SHUMA VI | 4 | 18,245.0 |
| TOTALI I ZM | | | | | | 16% | 799 |

| | | | | |
|-----------------|--------------|----------------------------|-----------------|-----------|
| Sip. Republikës | 2,874,800.00 | ZM pa Sip. Detare | 15.54% | 446,799.7 |
| | | Sip. Detare, Ha | 0.5% | 13,261.2 |
| | | | Karaburun-Sazan | 12,428.0 |
| | | | Butrint | 833.2 |
| | | Sip. Bregdetare dhe Detare | %Totalit ZM | 25.95% |
| | | | | 119,401.5 |

Shkurtesat:

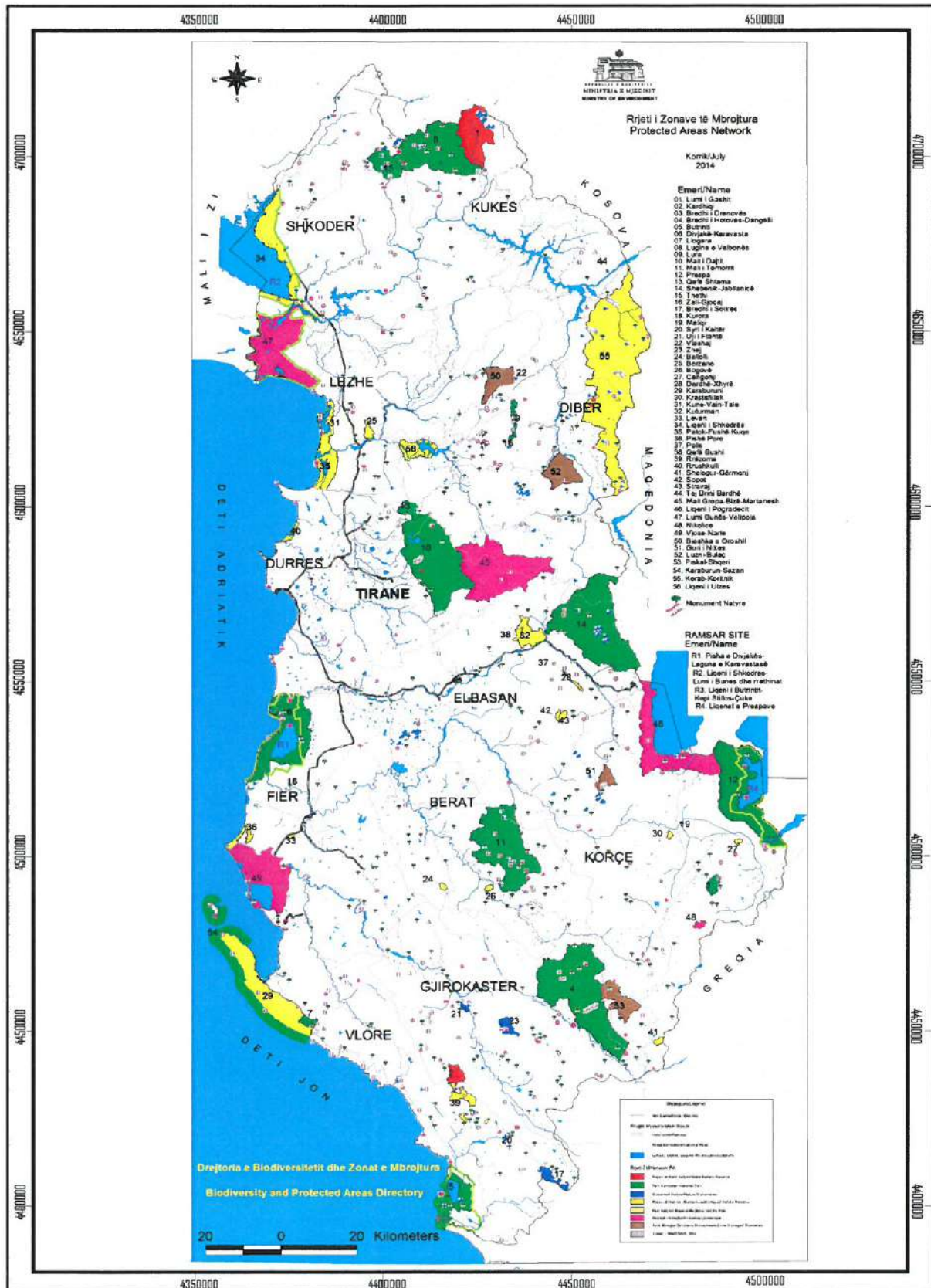
| | | | | | |
|---|-----|----------------------------------|--|--|--|
| a | VKM | Vendim i Keshillit te Ministrave | | | |
| b | VKQ | Vendim i Keshillit te Qarkut | | | |
| c | MB | Ministria e Burqesise | | | |
| d | ZM | Zone e Mbrojtur | | | |

LISTA E ZONAVE RAMSAR

| | | | | | | | |
|---|---------------|---------|---------------|-----------------------------------|-----------------------------|-----------------------------|-----------------|
| 1 | RAMSAR | Fier | Lushnje, Fier | Laguna Karavastose_Fisha Divjakes | VKM nr.413, datë 22.08.1994 | Nr.Site 781, dt.29.11.1995 | 20,000.0 |
| 2 | RAMSAR | Vlore | Sarandë | Kanali Çukës-Butrint-Kepi Stillos | VKM nr.531, datë 31.10.2002 | Nr.Site 1290, dt.28.3.2003 | 13,500.0 |
| 3 | RAMSAR | Shkoder | Shkoder | Liqeni Shkodres-Lumi Bunes | VKM nr.683, datë 02.11.2005 | Nr.Site 1598, dt.2.2.2006 | 49,562.0 |
| 4 | RAMSAR | Korce | Korce,Devoll | Liqeni i Prespave | VKM nr.469, dt.13.06.2013 | Nr.Site 2151, dt.03.07.2013 | 15,118.6 |
| | TOTALI | | | | | %Totalit Republikës | 3.42% |
| | | | | | | | 98,180.6 |

DREJTORIA E BIODIVERSITETIT DHE ZONAT E MBROJTURA
SEKTORI I ZONAVE TE MBROJTURA
Adresa: Rruga e Durrësit, Nr. 27, Tiranë.
www.mjedisi.gov.al/

Zonat e mbrojtura në Republikën e Shqipërisë (Sipas faqes zyrtare të MM)



Monumentet e Kulturës së Rrethit Mat

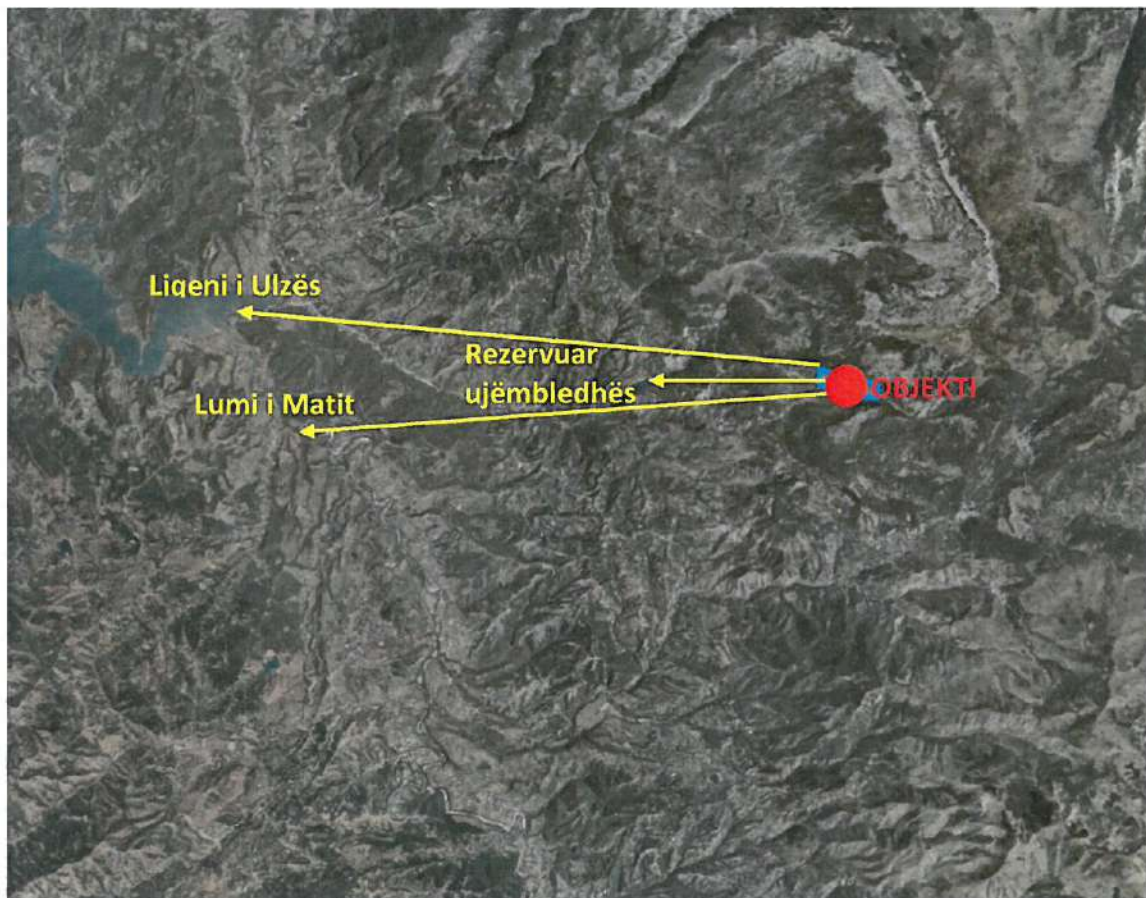
| RRETHI I MATIT | | | | | | | | | |
|----------------|---|---------------|----------|---------|--------|-------|-------------------------------------|--------------|------------------|
| NR | EMRI I MONUMENTIT | FSHATI | KOMUNA | BASHKIA | RRETHI | KATEG | INSTITUCIONI I SHPALLJES | Nr. vendimit | DATA E SHPALLJES |
| 1 | KALAJA E SKENDERBEUT (PETRALBA) ne fshatin Gur i Bardhe | GUR I BARDHE | XIBER | | MAT | I | Rektorati i Universitetit Shtetëror | 6 | 15.01.1963 |
| 2 | KALAJA E XIBRIT ne fshatin Xiber | XIBER | XIBER | | MAT | I | Ministria e Arsimit dhe e Kulturës | 1886 | 10.06.1973 |
| 3 | DERA E QYTEZES SE KOMSIES ne fshatin Koms. Mat. | KOMSI | KOMSI | | MAT | I | Ministria e Arsimit dhe e Kulturës | 2654. | 08.08.1980 |
| 4 | SHPELLA E PELLUMBAVE NE LUGINEN VALIT ne fshatin Lac | LAC | RUKAJ | | MAT | I | Ministria e Arsimit dhe e Kulturës | 266/1 | 16.02.1979 |
| 5 | SHPELLA E BLAZIT NE LUGINEN E VALIT ne fshatin Lac | LAC | RUKAJ | | MAT | I | Ministria e Arsimit dhe e Kulturës | 266/1 | 16.02.1979 |
| 6 | SHPELLA E NEZIRIT NE LUGINEN E VALIT ne fshatin Lac | LAC | RUKAJ | | MAT | I | Ministria e Arsimit dhe e Kulturës | 266/1 | 16.02.1979 |
| 7 | RRENOJAT E KISHËS DHE VARRI MONUMENTAL I BUÇIT | | SUC | | MAT | I | Ministria e Arsimit dhe e Kulturës | Urdhëres | 08.01.1977 |
| 8 | URA NE HYRJE TE FSHATIT DARS | DARS | | KLOS | MAT | I | Ministria e Arsimit dhe e Kulturës | Urdhëres | 08.01.1977 |
| 9 | URA E VOGEL TEK GURRAT E KODRES ne fshatin Gur i Bardhe, Klos, Mat | GUR I BARDHE | | KLOS | MAT | I | Ministria e Arsimit dhe e Kulturës | 786/1 | 05.11.1984 |
| 10 | URA E GURIT E HOXHES -Ndemjet lagjes se Qendrës dhe lagjes "Hoxhaj", Gur i Bardhe, Klos | GUR I BARDHE | | KLOS | MAT | I | Ministria e Arsimit dhe e Kulturës | 2509/1 | 30.06.1983 |
| 11 | URA E VASHES MBI LUMIN MAT PRANE KATUNDIT FSHAT, Klos | | | KLOS | MAT | I | Ministria e Arsimit dhe e Kulturës | 2509/1 | 30.06.1983 |
| 12 | KALLDREMI I VJETER TEK GURRA E KODRES ne fshatin Gur i Bardhe, Mat. Trakte kalldremit nga shekujt XII-XIII te rruges se njohur ne antikitet e mesjete Durres-Fushë e Tiranes-Diber. Ndoqhen prane Qafe Murrizes ku ka qene dhe nje karakoll i kesaj rruge | GUR I BARDHE | | MAT | MAT | I | Komiteti i Kulturës dhe Arteve | 8 | 18.12.1987 |
| 13 | VENDI KU U MBAJT KUVENDI I DUKAGJINIT DHE GJURMET E KISHES SE ATJESHME ne fshatin Dukagjin | DUKAGJIN | DERJAN | | MAT | I | Ministria e Arsimit dhe e Kulturës | 1886 | 10.06.1973 |
| 14 | KULLA E ELMAS (KORBIT) MUHARREMIT ne fshatin Gurre e Madhe. | GURRE E MADHE | GURRE | | MAT | I | Ministria e Arsimit dhe e Kulturës | 1886 | 10.06.1973 |
| 15 | KULLA E SUL LEKURISIT ne fshatin Gurre e Madhe | GURRE E MADHE | GURRE | | MAT | I | Ministria e Arsimit dhe e Kulturës | 1886 | 10.06.1973 |
| 16 | KULLA E ABDULLA ZYLFIT ne fshatin Kurdari | KURDARI | SUC | | MAT | I | Ministria e Arsimit dhe e Kulturës | 1886 | 10.06.1973 |
| 17 | KULLA E ALI (MEHMET) SAFËS. ne fshatin Kurdari | KURDARI | SUC | | MAT | I | Ministria e Arsimit dhe e Kulturës | 1886 | 10.06.1973 |
| 18 | KULLA E DULLE ÇELES (PRONE E PRENG SHPATIT) ne fshatin Patin | PATIN | | KLOS | MAT | I | Ministria e Arsimit dhe e Kulturës | 1886 | 10.06.1973 |
| 19 | BANESA E RUSTEM (DYL) KRYEKURTIT ne fshatin Macukull. | MACUKULL | MACUKULL | | MAT | I | Ministria e Arsimit dhe e Kulturës | 1886 | 10.06.1973 |
| 20 | BANESA E REXHEP KARAIT (PRONE E SINAN ALLUSHIT) ne fshatin Dars | DARS | | KLOS | MAT | I | Ministria e Arsimit dhe e Kulturës | 1886 | 10.06.1973 |
| 21 | BANESA E ASLLAN HUTES (PRONE E SHEFQET GJASHIT) ne fshatin Plan i Bardhe | PLAN I BARDHE | | KLOS | MAT | I | Ministria e Arsimit dhe e Kulturës | Urdhëres | 08.01.1977 |
| 22 | BANESA E JAKUP KURTIT ne fshatin Plan i Bardhe | PLAN I BARDHE | | KLOS | MAT | I | Ministria e Arsimit dhe e Kulturës | Urdhëres | 08.01.1977 |
| 23 | BANESA E HYSEN DODOLLIT ne fshatin Benje | BENJE | | KLOS | MAT | I | Ministria e Arsimit dhe e Kulturës | Urdhëres | 08.01.1977 |
| 24 | BANESA E BAJRAM ALLUSHIT ne fshatin Klos-Katund | KLOS - KATUND | | KLOS | MAT | I | Ministria e Arsimit dhe e Kulturës | Urdhëres | 08.01.1977 |
| 25 | BANESA E REXHEP LLESHIT ne fshatin Klos-Katund | KLOS - KATUND | | KLOS | MAT | I | Ministria e Arsimit dhe e Kulturës | Urdhëres | 08.01.1977 |
| 26 | BANESA E ABDI (VELI) DOMIT ne fshatin Gur i Bardhe | GUR I BARDHE | XIBER | | MAT | I | Ministria e Arsimit dhe e Kulturës | Urdhëres | 08.01.1977 |
| 27 | BANESA E SHAQIR (ELMAZ) DEZHGIUT ne fshatin Gur i bardhe | GUR I BARDHE | XIBER | | MAT | I | Ministria e Arsimit dhe e Kulturës | Urdhëres | 08.01.1977 |
| 28 | BANESA E XHELAL DODES ne fshatin Gur i Bardhe | GUR I BARDHE | XIBER | | MAT | I | Ministria e Arsimit dhe e Kulturës | Urdhëres | 08.01.1977 |
| 29 | URA E MATIT | | | | MAT | I | Këshilli i Ministrave | 313 | 08.07.1999 |

Burimi i Informacionit: *Ministria e Kulturës, faqja zyrtare*

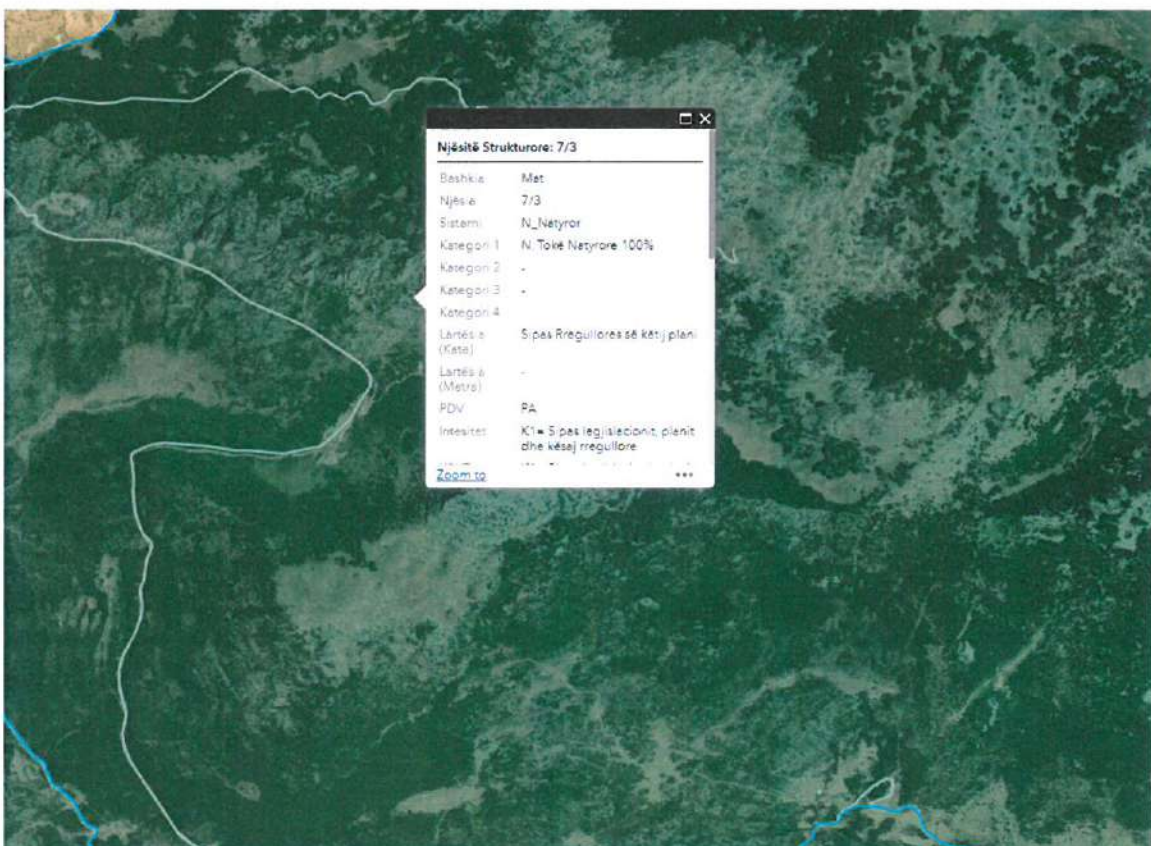
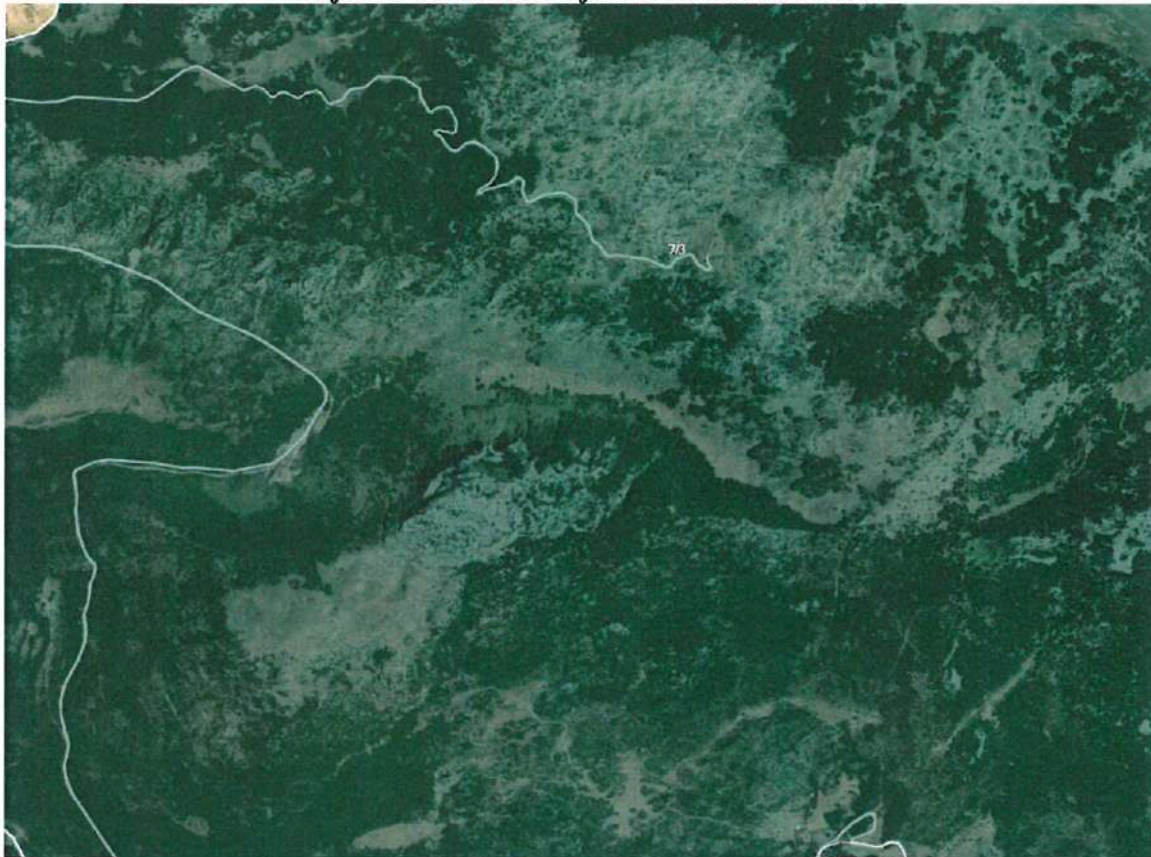
2. INFORMACION PËR PRANINË E BURIMEVE UJORE NË SIPËRFAQEN E KËRKUAR NGA PROJEKTI DHE NË AFËRSI TË SAJ.

Në afërsi të zonës ku kryhet shfrytëzimi i mineralit gëlqeror të mermerizuar nuk ka burime ujore të rëndësishme të identifikuara. Aktiviteti i shfrytëzimit do të kryhet në Qarkun Dibër, Bashkia Mat, Njësia Administrative Macukull, rruga “Qafë Kishë”, gurore zona 326/6 dhe nuk ndodhet në brendësi apo në afërsi të burimeve ujore të rëndësishme si Lumenjtë kryesore, Liqene, Rezervuar apo Zona Bregdetare. Në afërsi të zonës identifikohet një rezervuar ujëmbledhës, i cili ndodhet pothuajse në perëndim të sipërfaqes që shfrytëzohet rreth 3.8 km larg në vijë ajrore, Liqeni i Ulzës ndodhet më në perëndim të sipërfaqes mbi 12.5 km larg, ndërsa Lumi i Matit shtrihet pothuajse në jugperëndim të sipërfaqes që shfrytëzohet rreth 11.3 km larg në vijë ajrore. Në afërsi të kësaj sipërfaqeje që shfrytëzohet nuk ka as Liqene (Rezervuar), as Dete apo Laguna.

Pozicionimi në lidhje me burimet ujore



**Fragment nga studimi urbanistik i Bashkisë Mat
Objekti ndodhet në njësinë strukturore 7/3**



Cilësia e ujërave në vendin tonë

(Informacione të përgjithshme bazuar në studimin Kombëtar vjetor të Agjencisë Kombëtare të Mjedisit)

Monitorimi i cilësisë së ujit është i rëndësishëm për mbrojtjen e mjedisit, menaxhimin e ujërave, identifikimin e shkaktarëve të ndotjes deri në dhënien e rekomandimeve përkatëse sipas problematikave të identifikuara.

LUMI I MATIT Të dhëna të përgjithëshme fi ziko-gjeografi ke, klimatike dhe hidrologjike

Lumi i Matit buron nga mali i Kaptinës së Martaneshit. Ai ka një gjatësi 144 km, sipërfaqe të pellgut ujëmbledhës rreth 2 441 km² dhe lartësi mesatare të pellgut rreth 746 m. Degët kryesore të tij janë Fani dhe Uraka. Prurja mesatare shumëvjeçare e lumit Mat në derdhje në det është 103 m³/sek, me koeficient të rrjedhjes për të gjithë pellgun ujëmbledhës 0,80. Ushqimi nëntokësor përfaqëson 30% të rrjedhjes vjetore dhe ai sipërfaqësor (nga rreshjet e shiut e borës) 70%. Vëllimi i aluvioneve pezull është mbi 2 milion ton, ndërsa moduli i aluvioneve pezull është 828 ton/km² në vit. Zona përshkohet nga një rrjet i dendur lumor ku më kryesorët janë lumi Fan i bashkuar, përroi i Velës, përroi i Katundit të Vjetër, etj. Përrenjtë paraqiten me profil të paekuilibruar të shtratit, me lugina të ngushta, karakteristike për ujëmbledhësit malorë. Lumi i Fanit jep një luginë me profil më të stabilizuar. Arteriet ujore kanë kaluar nëpër një seri ciklesh erozionale, gjurmët e të cilave i gjejmë në trajtën e terracave të tipit erozionalo-akumulative. I pari është i zhvilluar në pjesët me profil të pastabilizuar ndërsa ai akumulativ në rrjedhjen e poshtme të tyre dhe gjatë gjithë luginës së lumit Fan. Prania e trashësive të konsiderueshme të gëlqerorëve ka favorizuar për praninë e shumë burimeve natyrorë me ujra karstikë si në Qaf Munaz, Katundi i Vjetër, Qaf Sul, etj. Zona në të cilën shtrihet lugina e lumit Mat, në tërësi ka klimë mesdhetare-malore me verë të nxehtë e të thatë dhe dimër të ftohtë me reshje dëbore. Megjithatë është karakteristike një zonalitet i qartë mikroklimaterik i lidhur me nivelin hipsometrik. Mbi lartësinë 500 m gjatë dimrit fryjnë erëra të ftohta dhe bie borë që zgjat disa herë në javë. Temperatura mesatare vjetore 8-210. Bimësia është e shumëllojshme dhe zhvillohet në varësi të klimës dhe përbërjes së shkëmbinjve në bazament. Në brezin e sipërm klimaterik zhvillohet lisi, etj, mbi shkëmbinjte flishorë, vullkanogjenë, melanzh, etj zhvillohen shkurret e shqopat, ndërsa mbi shkëmbinjte ultrabazikë është karakteristike bushi.

Ndërtimi gjeologjik i pellgut.

Stratigrafia e luginës së lumit të Matit është e lidhur ngushtë me stratigrafi në e zonës Mirdita dhe atë të Krasta-Cukalit. Dallojmë këto formacione gjeologjike nga më të vjetrat deri tek më të rejt:

Në zonën e Mirditës veçohen këto formacione: - Depozitimet karbonatiko-silicore të Trias-Jurës. - Formacioni vullkanogjeno-sedimentar i TriasJurës.

- Formacioni ofi olitik i i Jurës së Mesme. - Melanzhi Mirdita ose pako argjilite me copa e Jurës së Sipërme.

- Depozitimet terrigjeno-karbonatike të flishit të hershëm Jurës së Sipërme-Kretës së Poshtme. - Depozitimet gëlqerore të Kretës.

- Formimet mollasike të Pliocen-Kuaternarit.

- Depozitimet e shkriфта të Kuaternarit si ato të Pleistocenit ashtu edhe ato të Holocenit. Këto të fundit përbëjnë aluvionet që ndërtojnë shtratin e Matit dhe terracën e parë të tij.

Në zonën e Krastës veçohen këto njësi litostratigrafi ke:

- Depozitimet fl ishore të Kretës së Poshtme (Aptian-Albianit).

- Gëlqerorët globotruncanik të Kretës së Sipërme.

- Pako e fl ishite alevrolito-ranor me horizonte konglomeratikë të Kretë-Paleogjenit.

Stacioni Darsi, lumi i Matit

Tabela 7. Të dhënat e matjeve në stacionin Ura e Darsit, pellgu i Matit

| Të dhënat | Faza e parë | Faza e dytë |
|-------------------------------------|--|---|
| Kodi i stacionit | Ma3 | Ma3 |
| Data e kryerjes së matjeve | 17 Maj, 2019 | 30 Shtator, 2019 |
| Disniveli i urës nga pasqyra e ujit | 5.5 m | 5.6 m |
| Temperatura e ujit | 13.20 C | 15.80 C |
| Numri i nënseksioneve të ndara | 9 | 8 |
| Sasia e prurjeve | 8.563 m³ | 1.798 m³ |
| Rezja hidraulike R _u | 0.6 m | - |
| Moti | Muaji Maj deri ditën e matjeve ka patur vranësira dhe rreshje atmosferike mesatare deri të dobëta me kthjellime të përkohëshme. Dita e matjes është kohë e vranët. | Gjatë javës së fundit ka qënë kohë me vranësira dhe rreshje të përkohëshme atmosferike. Dita e matjes kohë e mirë, pak vranësira. |

Stacioni Ura e Fanit, lumi Fani i Vogël

Tabela 8. Të dhënat e matjeve në stacionin Ura e Fanit, pellgu i Matit.

| Të dhënat | Faza e parë | Faza e dytë |
|-------------------------------------|---|--|
| Kodi i stacionit | Ma1 | Ma1 |
| Data e kryerjes së matjeve | 17 Maj, 2019 | 01 Tetor, 2019 |
| Disniveli i urës nga pasqyra e ujit | 7.7 m | 8.0 m |
| Temperatura e ujit | 16.60 C | 24.80 C |
| Numri i nënseksioneve të ndara | 8 | 5 |
| Sasia e prurjeve | 9.95 m³ | 0.249 m³ |
| Rezja hidraulike R _u | 0.45 m | - |
| Moti | Muaji Maj deri ditën e matjeve ka patur vranësira dhe rreshje atmosferike mesatare deri të dobëta me kthjellime të përkohëshme. Dita e matjes është kohë e mirë me diell dhe vranësira pa rreshje shiu. | Gjatë javës së fundit ka qënë kohë me vranësira dhe rreshje të përkohëshme atmosferike. Dita e matjes kohë me vranësira. |

Stacioni Ura e Zogut, lumi i Matit

Tabela 9. Të dhënat e matjeve në stacionin Ura e Zogut, lumi i Matit.

| Të dhënat | Faza e parë | Faza e dytë |
|-------------------------------------|---|--|
| Kodi i stacionit | Ma5 | Ma5 |
| Data e kryerjes së matjeve | 16 Maj, 2019 | 01 Tetor, 2019 |
| Disniveli i urës nga pasqyra e ujit | Degëzimi i majtë 8.8 m Degëzimi i majtë 9.0 m | - |
| Temperatura e ujit | 15.10 C | 21.50 C |
| Numri i nënseksioneve të ndara | 22 | 9 |
| Sasia e prurjeve | 145.295 m³ | 14.235 m³ |
| Rezja hidraulike R _u | Degëzimi i majtë 0.57 m Degëzimi i majtë 1.95 m | - |
| Moti | Ka patur rreshje atmosferike të dobëta me intensitet të ulët vetëm gjatë datës 16 Prill. Para kësaj date koha ka qënë pa rreshje atmosferike. Dita e matjes është kohë kryesisht e mirë me pak vranësira. | Gjatë javës së fundit ka qënë kohë me vranësira dhe rreshje të përkohëshme atmosferike. Dita e matjes kohë me vranësira. |

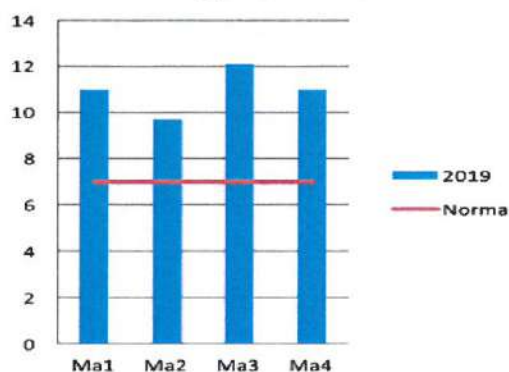
BASENI I MATIT

Mati është një lum i cili burimin e vet e ka afër Martaneshit, në qarkun e Dibres. Ai rrjedh në perëndim në drejtim të rrethit të Matit nga ku ka marrë edhe emrin lumi dhe në veriperëndim kalon përmes qyteteve të Klosit dhe Burrelit Lumi i Matit ka një gjatësi totale prej 115 km dhe derdhet në Detin Adriatik në afërsi të Fushe – Kuqes në mes të qyteteve Lezhe dhe Lac. Ky basen monitorohet në 4 stacione kampionimi në gjithë gjatësinë e vet. Vlerësimi i cilësisë së ujrave të basenit është kryer bazuar në vlerat limite të parametrave të Direktives Kuader të Ujit.

Oksigjeni i tretur

Vlerat mesatare të ekspeditave të realizuara janë paraqitur në formë grafi ke si vijon ku për të gjithë stacionet e monitoruar vërejmë se të gjitha stacionet janë të ngopura me oksigjen.

Oksigjeni i tretur

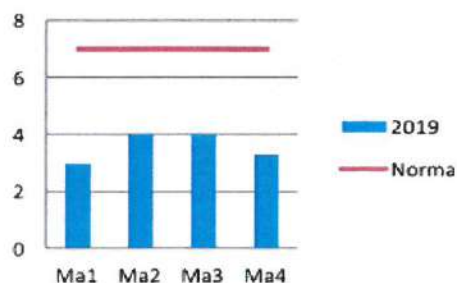


Nevoja Biokimike për oksigjen

Nevoja Biokimike për oksigjen është sasia e oksigjenit të tretur që nevojitet të konsumohet nga organizmat biologjike aerobike të cilat ndodhen në sasine të kampionit në shishen e pajisur me oksitop. Inkubimi në 20 °C realizohet për 5 ditë ku vlera e matur shprehet në mg O/liter. Ky parameter është i rëndësishëm për vlerësimin e cilësisë së ujrave të lumenjve, tregues i shkallës së ndotjes.

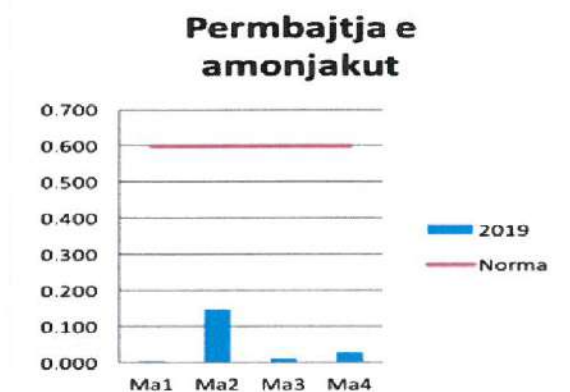
Jane realizuar 4 ekspedita dhe vlerat mesatare janë paraqitur në grafi k, ku vlerësojmë se stacionet paraqiten të jenë nën normën e lejuar duke i klasifikuar stacionet me cilësi të mirë.

Nevoja Biokimike për Oksigjen



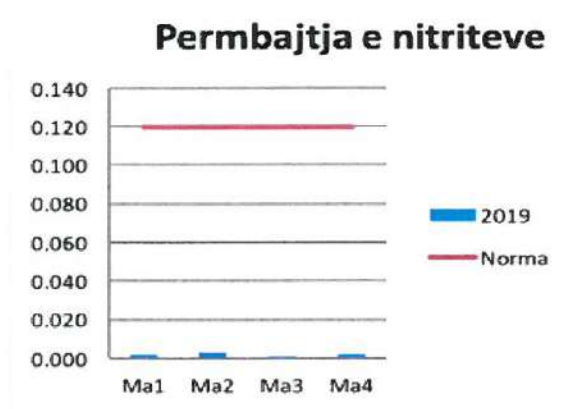
Permbajtja e amoniakut

Percaktimi i permbajtjes së amoniakut në kampione uji i percaktuar me metodën spektrometrike është parameter kryesor i klasifikimit në klasa të cilësive së ujërave sipas DKU. Grafiku paraqet të dhënat mesatare ku vlerësojmë se për secilin stacion permbajtja e amoniakut është nën normën e lejuar.



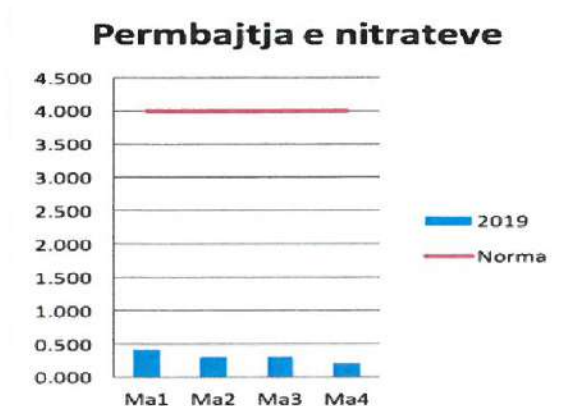
Permbajtja e nitriteve

Sic vihet re edhe në grafikun e mëposhtëm, permbajtja e nitriteve është nën normën e lejuar, duke i klasifikuar këto stacione në Klasën I – Gjendje të lartë.



Permbajtja e nitrateve

Permbajtja e nitrateve në të gjitha stacionet e monitoruara rezulton në vlera më të ulëta se norma e lejuar, duke i klasifikuar këto stacione në Klasën I – Gjendje të lartë.



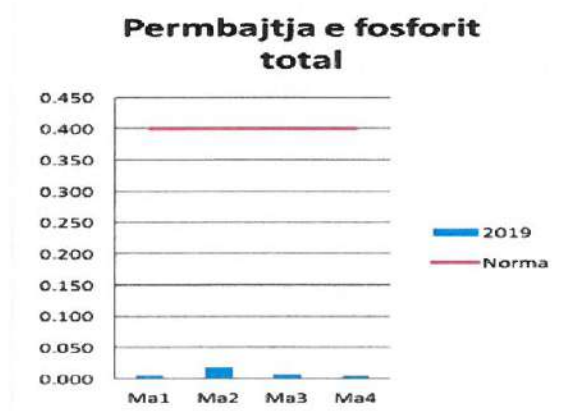
Permbajtja e fosforit

Referuar vlerave mesatare te monitorimit, sic jane paraqitur edhe ne grafi kun e meposhtem, vihet re se nuk ka tejkalim te vlerave te lejuara per permbajtjen e orto – fosfateve duke i klasifi kuar stacionet ne Klasen I – Gjendje e larte.



Permbajtja e fosforit total

Si vijon kemi paraqitjen grafi ke te permbajtjes se fosforit total, ku vlerat mesatare vjetore referuar pranise se fosforit total ne keto stacione klasifi kohet ne Klasen I – Gjendje e larte.



Duke vleresuar te gjithë parametrat baze te Direktives Kuader te Ujit, vleresojme se ujerat e Basenit te Matit klasifi kohen ne Klasen II – Gjendje e mire.

Burimi i informacionit: Raporti i gjendjes së mjedisit për vitin 2019, Ministria e Turizmit dhe Mjedisit, Agjencia Kombëtare e Mjedisit (Faqja Zyrtare).

3. IDENTIFIKIMI I NDIKIMEVE TË MUNDSHME NEGATIVE NË MJEDIS.

3.1. INFORMACION PËR QËLLIMIN E VNM DHE METODIKËN E ZBATUAR

Ky Raport i Vlerësimit të Ndikimit në Mjedis, është hartuar bazuar në legjislacionin mjedisor për VNM dhe ka për qëllim që të identifikojë, parashikojë, vleresojë dhe parandalojë ose minimizojë ndikimin në mjedis të projektit të propozuar.

Procedura e vlerësimit të ndikimit në mjedis përfshin:

- a) procesin paraprak të vlerësimit të ndikimit në mjedis;
- b) procesin e thelluar të vlerësimit të ndikimit në mjedis.

Dokumenti bazë ku mbështetet procesi i VNM-së, është raporti i vlerësimit të ndikimit në mjedis, i cili, në varësi të ndikimeve të mundshme të projektit, mund të jetë:

- a) raporti paraprak i VNM-së për projektet e shtojcës II të ligjit Nr. 10440, datë 07.07.2011;
- b) raporti i thelluar i VNM-së për projektet e shtojcës I të ligjit Nr. 10440, datë 07.07.2011;

Objektivat afatshkurter të VNM janë:

- Permiresim nga pikepamja mjedisore të projektit të propozuar;
- Siguron që burimet natyrore janë përdorur në mënyrë të duhur dhe me efikasitet;
- Siguron që është përzgjedhur alternativa më e mirë e vendodhjes së projektit.
- Siguron që janë marrë në konsideratë teknikat më të mira të Disponueshme të teknologjisë së propozuar për tu aplikuar.
- Identifikon masat e duhura për zvogelimin e ndikimeve të mundshme potenciale të projektit të propozuar;
- Mundeson informimin e vendimtarëve, duke gjykuar në miratimin ose jo të projektit dhe kushteve që duhet të vendosen në aktin e miratimit.

Objektivat afatgjate të VNM janë:

- Siguron dhe mbron shëndetin e njeriut;
- Parashikon dhe parandalon ndryshimet/demtimet e pakthyeshme të mjedisit;
- Ndikon në mbrojtjen e burimeve natyrore, peisazhet e natyrës dhe komponentet perberes të ekosistemeve;
- Permireson aspektet sociale-ekonomike të projektit
- Ndihmon në realizimin e parimit të zhvillimit të qëndrueshëm të mjedisit.

Përshkrim i përmblodhur të kuadrit ligjor mjedisor dhe institucional që lidhet me projektin:

- **Ligji Nr 10431 datë 09.06. 2011 “Për Mbrojtjen e Mjedisit”.**
- **Ligji Nr 10440 datë 07.07. 2011 “Për Vlerësimin e Ndikimit në Mjedis”, i ndryshuar.**
- **Ligji Nr. 10448, datë 14.07.2011 “Për Lejet e Mjedisit”, i ndryshuar.**
- **Ligji Nr. 10463 datë 22.09.2011 “Për menaxhimin e integruar të mbetjeve”.**
- **Ligji Nr.8897 datë 16.05.2002, “Për mbrojtjen e ajrit nga ndotja”.**
- **Ligji Nr.9587, datë 20.07.2006, “Për mbrojtjen e biodiversitetit”.**
- **Ligji Nr.10266 për disa ndryshime në ligjin 8897 për mbrojtjen e ajrit nga ndotja.**
- **Ligji Nr. 10304, datë 15.7.2010 “Për sektorin minerar në Republikën e Shqipërisë”**
- **Ligji Nr. 5/2016 datë 4.2.2016 “Për shpalljen e moratoriumit në pyje në Republikën e Shqipërisë”.**
- **Ligji Nr. 9385, datë 4.5.2005 “Për pyjet dhe shërbimin pyjor” i ndryshuar**

- **Vendim Nr.1189, Datë 18.11.2009 “Për rregullat dhe procedurat për hartimin dhe zbatimin e programit kombëtar të Monitorimit të Mjedisit” .**
- **Vendim Nr. 123, datë 17.2.2011 “Per menaxhimin e zhurmave”.**
- **Vendim Nr. 313, dt. 09.05.2012 “Per rregulloren e mbrojtjes se publikut nga shkarkimet ne mjedis”.**
- **Vendim Nr. 538 dt.26.05.2009 “Per licencat dhe lejet qe trajtohen nga apo nepermjet QKL dhe disa rregulla te tjera”.**
- **Vendim Nr. 247, datë 30.4.2014 “Për përcaktimin e rregullave, të kërkesave e të procedurave për informimin dhe përfshirjen e publikut në vendim-marrjen mjedisore”.**
- **Vendim i KM nr. 419, datë 25.6.2014 “Për miratimin e kërkesave të posaçme për shqyrtimin e kërkesave për leje mjedisi të tipave A, B dhe C, për transferimin e lejeve nga një subjekt te tjetri, të kushteve për lejet respective të mjedisit, si dhe rregullave të hollësishme për shqyrtimin e tyre nga autoritetet kompetente deri në lëshimin e këtyre lejeve nga QKL-ja”.**
- **Vendim Nr. 686, date 29.07.2015 Per zhvillimin e procedures se VNM-se.**
- **Vendim i KM Nr. 575, datë 24.06.2015 “Për miratimin e kërkesave për menaxhimin e mbetjeve inerte”**
- **Vendim i KM Nr. 435, date 12.9.2002 “Për miratimin e normave të shkarkimeve në ajër në Republikën e Shqipërisë”**
- **Vendim i KM Nr. 741, datë 9.9.2015 “Për miratimin e formës, rasteve të kthimit dhe mënyrës së llogaritjes të garancive financiare për rehabilitimin e mjedisit, për realizimin e programit minimal të punës dhe realizimin e investimit në veprimtarinë minerare”**
- **Vendim i KM Nr. 1353, date 10.10.2008 “Per procedurat e zvogelimit te siperfaqes e te vellimit te fondit pyjor”.**
- **Vendim i KM Nr. 177, datë 31.3.2005 “Për normat e lejuara të shkarkimeve të lengëta dhe kriteret e zonimit të mjediseve ujore pritëse”**
- **Vendim i KM Nr. 99, datë 18.2.2005 “Për miratimin e katalogut shqiptar të klasifikimit të mbetjeve”**
- **Vendim i KM Nr. 229, datë 23.4.2014 “Për miratimin e rregullave për transferimin e mbetjeve jo të rrezikshme dhe informacionit që duhet të përfshihet në dokumentin e transferimit”**
- **Udhezim Nr. 8, dt.27.11.2007 “Per nivelet kufi te zhurmave ne Republikën e Shqiperise”.**

Sqarim:

Bazuar ne Ligjet e mbrojtjes se mjedisit dhe ligjit Nr. 52/2020, datë 30.04.2020, ky projekt perfshihet ne listat e aktiviteteve, te cilat duhet te pajisen me leje mjedisore te tipit B. Ky Informacion per Nderveprimin ne Mjedis, sipas kerkesave dhe detyrimeve ligjore, mund te paraqitet ne Agjencine Kombetare te Mjedisit per t'iu nenshtuar procedures se thelluar te Vleresimit te Ndikimit ne Mjedis (faza e pare - Njoftimi), sipas kerkesave te Ligjit Nr. 10440, date 07.07.2011 “Per VNM”, i ndryshuar. Ky raport hartohet ne perputhje te plote me kerkesat e VKM Nr. 686, date 29.07.2015 “Per zhvillimin e procedures se Vleresimit te Ndikimit ne Mjedis”, gjithashtu hartohet per te informuar institucionet e mbrojtjes se mjedisit mbi ndikimet ne mjedis te aktivitetit.

3.2. PËRSHKRIMI I PROJEKTIT

Ky raport i Nderveprimit ne Mjedis, hartohet me kerkese te subjektit “KFVA” Sh.p.k, me NIPT: L98409901R, me seli ne Diber, Macukull, rruga “Qafe Kishe”, gurore dhe me përfaqësuese ligjore Z. Kevin Ahmetaj. Objekti i vleresimit te ketij raporti eshte aktiviteti i shoqerise ne fushen e shfrytezimit te mineralit Gelqeror te mermerizuar ne objektin e ndodhur ne guoren, zona 326/6, rruga “Qafe Kishe”, Njesia Administrative Macukull, Bashkia Mat, Qarku Diber. Subjekti “KFVA” Sh.p.k eshte pajisur me “Njoftim fituesi” nga Ministria e Infrastrukes dhe Energjise, me Nr. 3457/2 Prot, date 14.01.2021 per shfrytezimin e mineralit gelqeror te mermerizuar ne zonen minerare 326/6.

Ne kete faze subjekti ka aplikuar per Njoftim, për zhvillimin e procedurës së Thelluar të Vlerësimit të Ndikimit në Mjedis (faza e pare) dhe pajisje me Deklaratë Mjedisore në vijimësi për aktivitetin e zhvillimit të procedurës për pajisje me Leje të re Mjedisore tipi B për aktivitetin e shfrytëzimit të mineralit gëlqeror të mermerizuar.

Aktualisht gjendja mjedisore e kesaj zone paraqitet mjaft e mire, pasi eshte nje zone e pa zhvilluar dhe e pa shfrytezuat nga ana e burimeve natyrore nga subjekte te tjera. Si rrjedhoje, subjektit i duhet qe paralelisht me punimet e shfrytezimit te kryeje edhe rehabilitimin e siperfaqes se demtuar nga ai vete. Madje ne perfundim te shfrytezimit, te rehabilitoje te gjithe siperfaqen e demtuar, e cila mund te kete sherbyer si infrastrukture rrugore, sheshe depozitimi, ambjente ndihmese, etj. Siperfaqja qe do te shfrytezohet me karrerre sipas projektit te paraqitur eshte ne total 0.523 km². Kapaciteti i projektuar i shfrytezimit per kete aktivitet eshte 1500 m³/vit. Per shfrytezimin e mineralit Gelqeror i mermerizuar eshte menduar te perdoret skema e shfrytezimit ne qiell te hapur, pra me karrerre, ne siperfaqe. Radha e shfrytezimit do te jete nga larte poshte.

Ortofoto të vendodhjes së sipërfaqes në vlerësim



**Harta topografike e rajonit.
Nomeklatura e Hartës në shkallë 1:10000 K-34-89-A-b-1**



Tabela: Koordinatat e zones e shfrytezimit

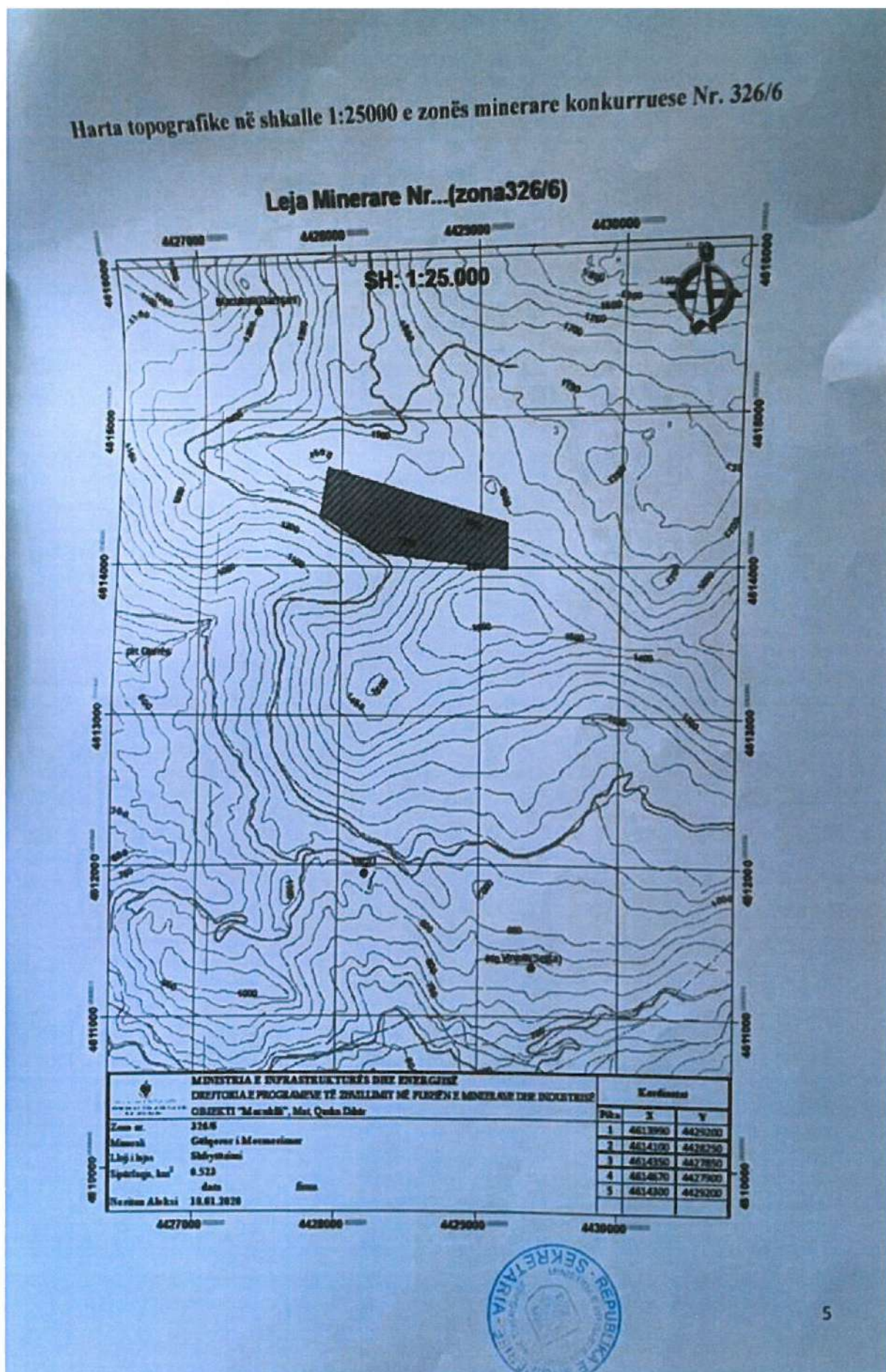
| Koordinatat në sistemin Gaus-Krüge | | |
|---|----------------------|----------------------|
| Nr. | Koordinatat X | Koordinatat Y |
| 1 | 4613990 | 4429200 |
| 2 | 4614100 | 4428250 |
| 3 | 4614350 | 4427850 |
| 4 | 4614670 | 4427900 |
| 5 | 4614300 | 4429200 |
| Siperfaqe 0.523 km² | | |

| Koordinatat në sistemin KRGJSH | | |
|---------------------------------------|----------------------|----------------------|
| Nr. | Koordinatat N | Koordinatat E |
| 1 | 4613518.77 | 512363.91 |
| 2 | 4613617.73 | 511412.76 |
| 3 | 4613863.06 | 511009.92 |
| 4 | 4614183.59 | 511056.20 |
| 5 | 4613828.73 | 512360.31 |
| Siperfaqe 0.523 km² | | |

Pamje e objektit mineralar te subjektit “KFVA” ne Macukull







Kryerja e punimeve të shfrytëzimit me qiell të hapur, gjithashtu, favorizohet nga:

- Ndertimi masiv i pakos produktive
- Fortesia e pershtatshme e mbulesave deluvionale dhe e formacioneve të prishura në sipërfaqe, të cilat mund të gërmohen me mjete të mekanizuara pa patur nevojën e përdorimit të Lendeve Plasese.
- Hidrogarfia e zonës në përgjithësi dhe e pjesës së kërkuar për leje minerare në veçanti, e cila nuk krijon probleme për shfrytëzimin e vendburimit.
- Koeficienti i vogël i zbulimit, në saj të të cilit nuk ka nevojë për sipërfaqe të mëdha të depozitimit të përhershëm ose të perkohshëm të sterileve

Prodhimi që mendohet të realizohet në zonën minerare 1500 m³/vit

Sasia e prodhimit që do të përpunohet 1500 m³/vit

Vlera e rehabilitimit ekonomik (IRR=.....%) 45.8 %

Elementet e karrieres

Kendi i skarpates së shkalleve dhe trasheve .

Në përcaktimin e kendit të skarpates së shkalleve dhe trasheve të hyrjes në çdo shkallë dhe shesh pune të karrieres janë marrë parasysh tregues të tilla si: sistemi i çarjeve, shtresëzimi dhe orientimi i tyre në raport me pozicionin dhe kendin e orientimit të shkalleve dhe shesheve të karrieres, treguesit gjeomekanike dhe fiziko mekanike të shkëmbinjve dhe eksperiencat e shfrytëzimit në karrierat analoge në zonën e objektit.

Variantet e hapjes së metejshme të vendburimit, argumentimi dhe zgjidhja e mënyrës së hapjes së vendburimit

Në zgjedhjen e sistemit të shfrytëzimit janë marrë parasysh faktorët e mëposhtëm:

- Kushtet tekniko-minerare të objektit
- Mënyra e ngarkimit, transportit dhe depozitimit të sterilit të zbulimit
- Mënyra e kryerjes së punimeve të zbulimit
- Mënyra e ngarkimit dhe transportit të blloqeve të mermerit apo të gurit gëlqeror në brendësi të karrieres dhe jashtë saj
- Mjetet e ngarkimit dhe transportit që parashikohen të përdoren në zbulim dhe prodhim
- Mënyrën e rrezimit dhe shkeputjes së blloqeve të mermerit

Sistemi i shfrytëzimit, treguesit tekniko-ekonomike të tyre

Elementet e sistemit të shfrytëzimit që parashikohen të përdoren do të jenë:

- Lartësia e shkallës së karrieres është 10 m
- Lartësia e nënshkalles do të jetë e variueshme në varesi të kushteve të terrenit, për pjesën e shkëmbinjve me çarje shkon 1.5-3 m për pjesën e shkëmbinjve monolite 1.7-2 m
- Gjërësia e sheshit të punës në gjendje fillestare 15-20 m dhe në gjendje përfundimtare sa gjërësia e nënshkalles të përcaktuar nga konfiguracioni i terrenit
- Kendi i skarpates së perkohshme në shkallët normale të punës në shkëmbinj me çarje 73-78°
- Kendi i skarpates së perkohshme me perkulje konvekse (në kryqëzimin e karrieres me transhete të hyrjes në të) dhe në perkuljet konkave (në cepat e karrieres) 68-70°
- Ngarkimi dhe transporti i mekanizuar
- Rrezimi i gurit gëlqeror në masivin me çarje të pjesës së sipërme, i mekanizuar me koven e skavatorit ose çekiqin e tij
- Shkeputja e blloqeve monolite, e mekanizuar prerje me tel të diamantuar në dy faqe dhe shkeputja me bira konturuese me pyka hidraulike në faqen e tretë ose konturim me bira me makine hidraulike.

Rradha dhe drejtimi i shfrytezimit de grafiket perkates

a) Rradha dhe drejtimi i shfrytezimi

Drejtimi i shfrytezimit. Drejtimi i shfrytezimit te bjektit do te jete pergjithesisht nga ana veri perendimore e zones drejt ekstremit te kundert te zones se shfrytezimit (zona e shfrytezimit eshte pjesa perendimore e zones se licensar). Ne raste te vecanta ky drejtim do te kushtezohet nga mberritja e rruges ne çdo shkalle. Orientimi i pergjithshem i shkalleve do te jete sipas izohipseve te terrenit. Nje orientim i tile i shkalleve diktohet teresisht nga morfologjia e objektit pasi formacionet jane masiv, pa shtresezim. As kryerjes se punimeve te hapjes, shkalla do te zhvendoset ne te dyja drejtimet e permenduar me siper dhe pas krijimit te nje fronti me gjatesi sa kuota e izohipsit te shkalles ose nenshkalles fronti do te levize sipas shtrirjes se zones se shfrytezimit deri ne shuarjen e tij ne izohipsin me te njejen kuote ne ekstremit e zones. Sterilet e zbulimit te shkalleve do te depozitohen ne sheshet e lena per kete qellim brenda kufijve te zones se shfrytezimit.

Kapaciteti nxjerres i minieres, regjimi i punes, ndersa ne dite, dite ne muaj, ose vit, Grafiku i punimeve te zbulimit dhe grafiku i podhimit per gjithe minieren.

Kapaciteti Prodhues

Prodhimi realizuar nga shfrytezimi i ketij vendburimi ne zonen e kerkuar do te kete si destinacion perdorimin e tij ne industrine e ndertimit te rajonit ne forme te blloqeve per pllaka te prodhuar direkt nga karriera, per veshje te jashtme e te brendshme, kolona, blloqe etj.

Kapaciteti vjetor i objekti eshte percaktuar ne perputhje me nevojat e tregut te shitjes dhe parashikohet te jete mesatarisht 1500 m³/vit.

Ndikimet negative ne karakteristikat fizike te zones se projektit

Vleresimi i ndikimeve ne mjedis kryhet duke u bazuar mbi parimet e mbrojtjes se mjedisit te cilat jane:

- Parimi i zhvillimit të qëndrueshëm
- Parimi i parandalimit dhe marrja e masave paraprake
- Parimi i ruajtjes së burimeve natyrore
- Parimi i zëvendësimit dhe/ose kompensimit
- Parimi i qasjes së integruar
- Parimi i përgjegjësisë së ndërsjellë dhe bashkëpunimit
- Parimi “Ndotësi paguan”
- Parimi i së drejtës për informim dhe i pjesëmarrjes së publikut
- Parimi i nxitjes së veprimtarive për mbrojtjen e mjedisit

Ky vleresim kryhet ne baze te ligjit Nr. 10440, date 07.07.2011 “Per vleresimin e Ndikimit ne Mjedis” dhe VKM Nr. 686, date 29.07.20015 “Per vleresimin e ndikimit ne mjedis” dhe ka si synim idnetifikimin, vleresimin dhe parandalimin e ndotjes se mjedisit, me qellim mbrojtjen e mjedisit. Me mbrojtje te mjedisit do te kuptojme mbrojtjen e mjedisit nga ndotja e demtimi. Kjo perben perparesi kombetare dhe eshte e detyrueshme per çdo banor të Republikës së Shqipërisë, për të gjitha organet shtetërore, si dhe për personat fizikë dhe juridikë, vendas e të huaj, që ushtrojnë veprimtarinë e tyre në territorin e Republikës së Shqipërisë.

Objektivat e mbrojtjes së mjedisit janë:

- a) Parandalimi, kontrolli dhe ulja e ndotjes së ujit, ajrit, tokës dhe ndotjeve të tjera të çdo lloji;
- b) Ruajtja, mbrojtja dhe përmirësimi i natyrës dhe i biodiversitetit;
- c) Ruajtja, mbrojtja dhe përmirësimi i qëndrueshmërisë mjedisore me pjesëmarrje publike;
- d) Përdorimi i matur dhe racional i natyrës dhe i burimeve të saj;

- e) Ruajtja dhe rehabilitimi i vlerave kulturore dhe estetike të peizazhit natyror;
- f) Mbrojtja dhe përmirësimi i kushteve të mjedisit;
- g) Mbrojtja dhe përmirësimi i cilësisë së jetës dhe shëndetit të njeriut.:

Sa me siper vleresimi i ndikimeve ne mjedis do te vleresoje:

- Ndikimet ne ajer
- Ndikimet ne ujera
- Ndikimet ne toke
- Ndikimet ne biodiversitet (mjedisi biologjik)
- Ndikimet ne mjedisin social-ekonomik
- Ndikimet qe shkaktojne ndryshimet klimatike

Ndikimet ne ajer (Cilesia e ajrit, zhurmat, vibrimet, peizazhi.)

Impakti:

Gjate aktivitetit ne karriere do te ngrihen pluhura dhe ne rast se nuk aplikohet lagia me uje gjate sezonit me thatesire, mund te krijohet nje imazh i pakendshem. Shkarkimet e gazeve te mjeteve motorike do te jene burime te shkarkimeve te gazeve te demshme per ajrin, por jo ne nivele te larta shqetesuese. Zhurmat jane normale per nje aktivitet te tille, por qe nuk do te jene shqetesuese per zonat e banuara, pasi ato ndodhen ne largesi. Kryesisht zhurmat shkaktohen nga germimet e masivit te shkembit, nga sharrat, nga çekiçet pneumatike, nga transporti, germimet e tokes shkembore, nga prerjet e pemeve ne rast se do te jete e nevojshme, etj. Gjate punimeve do te kete demtim te rendesishem te peizazhit te zones, nga germimet dhe humbja e bimesise, ndryshimi i relievit, heqja e shtreses aktive te tokes dhe humusit. Sheshi i parkimit dhe makinerite gjithashtu do te kene efekt ne peizazhin e zones. Demtimi i bimesise, ndikon ne uljen e cilesise se ajrit.

Masa parandaluese:

Aplikimi i lagies se kantierit/karrieres me uje gjate sezonit me thatesire per te reduktuar pluhurat. Kufizimi i orarit te punes vetem gjate dites per te reduktuar zhurmat. Perdorimi i mjeteve dhe materialeve cilesore e eficiente. Monitorim i cilesise se ajrit gjate fazes se punimeve. Ky projekt ndikon ne mjedisin biologjik te zones, kryesisht nga demtimi i siperfaqes pyjore dhe krijimit te nje peizazhi jo te kendshem per zonen. Kete efekt mund ta reduktoje vetem zbatimi i nje projekti rehabilitimi te detajuar te siperfaqes se shfrytëzuar te karrieres. Maskimi i germimeve dhe skarpatave me bimesi te larte.

Ndikimet ne ujera (Ujerat siperfaqesore, ujerat nentokesore.)

Impakti:

Ky aktivitet nuk shoqerohet me shkarkime ne uje, pasi nuk perdor uje ne procesin e punes, nuk prodhon uje, nuk prek burimet ujore te zones.

Masa parandaluese:

Te orientohen ujerat e shiut, duke mos krijuar erozion dhe te mos krijojen pellgje uji ne mjedisin e karrieres. Te orientohen ujerat nentokesore qe mund te dalin ne siperfaqe gjate germimeve, duke mos lejuar rrjedhjen e tyre ne menyre te pakontrolluar ne mjedisin e zones. Nese do te shihet e nevojshme, te ndertohet edhe nje vaske dekantimi e filtrimi te ujit te kantierit me qellim pastrimin e tij. Makinerite te mos shkarkojne substanca te demshme ne mjedisin ujor te zones. Te kihet parasysh qe te tregohet kujdes gjate furnizimit me karburant te mjeteve te punes, me qellim qe te mos kete derdhje aksidentale te karburanteve ne mjedisin e zones. Sherbimet e mjeteve te renda te kryhen ne ambiente auto-serviesh te autorizuar.

Ndikimet ne toke (Relievi, siperfaqja, perberja e struktures se tokes, nentoka.)

Impakti:

Proçeset e punes ndikojne drejtperdrejte ne toke, pasi largohet shtresa aktive e tokes, largohet bimesia, prishet struktura e tokes, krijohen efekte te renda ne peizazh dhe ne relief. Ndikimi ne toke dhe ne peizazh jane edhe ndikimet me te rendesishme te ketij aktiviteti, duke shkaktuar efekte te medha dhe te pakthyeshme ne mjedisin e zones. Megjithë mundesine e rehabilitimit, ky mjedis nuk kthehet ne gjendjen e meparshme natyrore, por mund te mbyllet plotesisht e te gjelberohet duke shmangur efektet ne peizazh.

Masa parandaluese:

Përshkrimi i operacioneve qe synojne rehabilitimi e qendrueshem te siperfaqeve, mbi te cilat do te nderhyet:

a) Riveshje me bimësi autoktone e sipërfaqeve të zhveshura është një ndërhyrje operacionale mjaft e njohur në vendet perëndimorë, te të cilët është zbatuar në raste të tillë; ndërhyrja në fjalë konsiston në grumbullimin e farërave nga llojet e drurëve e të shkurreve që gjenden rrotull hapsirës së kavës së gurores dhe mbjelljen e tyre në tokë sipas një teknike të thjeshtë e të njohur prej bujqëve, pylltarëve e pasionantëve të pyjeve e të bimëve në përgjithësi. Kjo ndërhyrje do të kryhet kryesisht në skarpatat e formuara nga dherave e depozituar në anën e poshtme të gurores se shpat-malit. Nuk rekomandohet ndonjë skemë mbjelljeje paraprake pasi prania e mbetjeve shkëmbore që gjenden të shpërndarë atje e përjashton atë. Një hap tjetër që rekomandohet të ndërmerret për instalimin e llojeve pyjorë në hapsirën e brendshme të kavës së gurores është gjithashtu pyllëzimi i saj me lloje shkurresh autoktone gjethe-mbajtëse, pra, që janë me gjelbërim të përhershëm, siç janë: Dëllënja e Kuqe (Juniperus oxycedrus), Bërsheni (Juniperus foetidissima). Në këtë rast, lipset ndërmarrë hapi paraprak i formimit të shtresës së dheut që nevojitet për të realizuar instalimin e llojeve që theksuam.

b) Masa praktike kundër shplarjes e gërryerjes së dherave toksorë nëpërmjet aplikimit të gardheve tekë, anti-erozivë është masë operacionale, e cila rekomandohet në rastet kur, për shkak të depozitimit të inerteve tokësore në anën e poshtme të një objekti që ndodhet në shpatin e një mali, krijohen skarpata dherash, të cilët kërcënohen vazhdimisht nga shplarjet prej rreshjeve atmosferike të shirave, prej rrëshqitjeve masive dhe gërryerjeve lineare. Në këto kushte rekomandohet ndërtimi i gardheve lineare, vegjetativë për të frenuar fenomenin negativ dhe stabilizuar mjedisin toksor të skarpatës e cila do të ri-pyllumëzohet në një të ardhme të afërt.

c) Mbjellje e llojeve barishtarë të njohur, me veti të shquara për stabilizimin e shtresës toksore dhe frenimin e fenomenit të shplarjes sipërfaqësore të saj është një tjetër masë operacionale që lipset ndërmarrë për të frenuar shplarjen masive, sipërfaqësore të tokës nga rreshjet atmosferike. Farat e llojeve barishtarë, autoktonë rekomandohen të shpërndahen gjatë stinës së vjeshtës në të gjithë sipërfaqen e haspirës së gurore, kryesisht atje ku dherat e tokës kërcënohen nga shplarjet e ujërave të shirave. Llojet që rekomandohen në këtë rast janë: Rudithi i Pyjeve (Brachypodium silvaticum), Telishi (Dactylus glomerata).

Ndikimet qe shkaktojne ndryshimet klimatike (Ndryshimi i klimes, emetimi i substancave ozon-holluese.)

Impakti:

Projekti ne vleresim nuk do te perfshije substanca te tilla qe mund te ndikojne ne rritjen e perqendrimit te lendeve ozon-holluese ne atmosfere. Vleresohet vetem lenda djegese e mjeteve te renda te punimeve te germimit, megjithese ne nivele te uleta. Faktor tjetër negativ mund te vleresohet reduktimi i bimesise se zones dhe ulja e procesit te filtrimit e rigjenerimit te oksigjenit nga procesi i fotosintezes.

Masa parandaluese:

Rekomandojme rehabilitimin e mjedisit të demtuar dhe mbjelljen e pemeve në raport 1:3.

Ndikimet negative në habitate dhe biodiversitetin e zonës së projektit

Ndikimet në biodiversitet (Flora dhe fauna)

Impakti:

Ndikimi kryesor dhe më i rëndësishëm në mjedisin biologjik është gjatë fazës së punimeve për hapjen dhe shfrytëzimin e karrerës. Nga zbatimi i këtij projekti, pritet një efekt domethënës në demtimin e bimesisë së zonës, ndonëse nuk ndodhet në zonë me bimësi të lartë, por kryesisht atë shkurre e barishtore. Demtimi i sipërfaqes së tokës dhe i shtresës bimëre, të cilat shërbejnë si habitate për një sërë gjallesash do të ndikonte edhe në largimin e faunës së zonës. Kryesisht kafshët e egra, zogjtë dhe insektet e zvarraniket.

Ndikimi i zhurmave do të ndikojë edhe në largimin e faunës në një rreze disa kilometra, kjo kryesisht nga aktiviteti i përdorimit të mjeteve të rënda të punës dhe transportit.

Masa parandaluese:

Rehabilitimi sa më parë i skarpave dhe sipërfaqeve pyjore të demtuara dhe investimi në ndërtimin e pritave për reduktimin e erozionit. Zbatimi i projektit të rehabilitimit sipas preventivit të detajuar të punimeve rehabilituese dhe monitorimi i ecurisë së këtij procesi në vazhdimësi. Mirembajtje dhe monitorim të vazhdueshëm të terrenit problematik edhe nga erozioni natyror në segmente të caktuara.

Mbjellja e bimesisë autoktone dhe sipas skemës së projektuar për të ndikuar ndjeshëm në uljen e erozionit dhe në ruajtjen e identitetit të bimesisë së zonës. Si rrjedhojë edhe rikthimin e faunës autoktone të larguar përkohësisht.

Shkarkimet në mjedis dhe prodhimi i mbetjeve

Proçeset e punës ndikojnë drejtperdrejtë në tokë, pasi largohet shtresa aktive e tokës, largohet bimësia, prishet struktura e tokës, krijohen efekte të rënda në peizazh dhe në reliev. Ndikimi në tokë shoqërohet edhe me prodhim të mbetjeve të ngurta (sterilet), të cilat do të jenë gurë të pa nevojshëm, dhe i germuar, i cili duhet të ruhet i veçuar për t'u përdorur më pas për punime rehabilitimi, si dhe produkt të demtuar nga avari gjatë punës, por të rralla. Keto mbetje, sipas katalogut shqiptar të klasifikimit të mbetjeve emërtohen me kodin: 01 01 02 (Mbetje që dalin nga nxjerrja e mineraleve jometalore), si dhe 01 04 13 (Mbetje që vijnë nga prerja dhe sharrimi i gurëve)

Keto mbetje kërkojnë një menaxhim të integruar, duke u rivendosur në vendet e punimeve të karrerës dhe duke shërbyer si mbushës përveç tokës dhe plehut organik të importuar për kryerjen me sukses të punimeve të rehabilitimit. Sasia e prodhimit të këtyre mbetjeve është shumë e vogël pasi objekti minierar është në sipërfaqe.

4. PËRSHKRIM I SHKARKIMEVE TË MUNDSHME NË MJEDIS.

Ndikimet ne ajer (Cilesia e ajrit, zhurmat, vibrimet, peizazhi.)

Gjate aktivitetit ne karriere do te ngrihen pluhura dhe ne rast se nuk aplikohet lagia me uje gjate sezonit me thatesire, mund te krijohet nje imazh i pakendshem. Shkarkimet e gazeve te mjeteve motorike do te jene burime te shkarkimeve te gazeve te demshme per ajrin, por jo ne nivele te larta shqetesuese. Zhurmat jane normale per nje aktivitet te tille, por qe nuk do te jene shqetesuese per zonat e banuara, pasi ato ndodhen ne largesi. Kryesisht zhurmat shkaktohen nga germimet e masivit te shkembit, nga sharrat, nga çekiçet pneumtaike, nga transporti, germimet e tokes shkembore, nga prerjet e pemeve ne rast se do te jete e nevojshme, etj. Gjate punimeve do te kete demtim te rendesishem te peizazhit te zones, nga germimet dhe humbja e bimesise, ndryshimi i relievit, heqja e shtreses aktive te tokes dhe humusit. Sheshi i parkimit dhe makinerite gjithashtu do te kene efekt ne peizazhin e zones. Demtimi i bimesise, ndikon ne uljen e cilesise se ajrit.

Ndikimet ne ujera (Ujerrat siperfaqesore, ujerrat nentokesore.)

Ky aktivitet nuk shoqerohet me shkarkime ne uje, pasi nuk perdor uje ne procesin e punes, nuk prodhon uje, nuk prek burimet ujore te zones.

Shkarkimet ne mjedis dhe prodhimi i mbetjeve

Proçeset e punes ndikojne drejtperdrejte ne toke, pasi largohet shtresa aktive e tokes, largohet bimesia, prishet struktura e tokes, krijohen efekte te renda ne peizazh dhe ne relief. Ndikimi ne toke shoqerohet edhe me prodhim te mbetjeve te ngurta (sterilet), te cilet do te jene gure te pa nevojshem, dheu i germuar, i cili duhet te ruhet i veçuar per t'u perdorur me pas per punime rehabilitimi, si dhe produkt te demtuar nga avari gjate punes, por te rralla. Keto mbetje, sipas katalogut shqiptar te klasifikimit te mbetjeve emertohen me kodin: 01 01 02 (Mbetje që dalin nga nxjerrja e mineraleve jometalore), si dhe 01 04 13 (Mbetje që vijnë nga prerja dhe sharrimi i gurëve)

Keto mbetje kerkojne nje menaxhim te integruar, duke u rivendosur ne vendet e punimeve te karrieres dhe duke sherbyer si mbushes perveç tokes dhe plehut organik te importuar per kryerjen me sukses te punimeve te rehabilitimit. Sasia e prodhimit te ketyre mbetjeve eshte shume e vogel pasi objekti minerar eshte ne siperfaqe.

5. INFORMACIONI PËR KOHËZGJATJEN E MUNDSHME TË NDIKIMEVE NEGATIVE.

Kohezgjatja e punimeve do te jete disa vite, ku periudha e vlefshmerise sipas lejes minerare te shfrytezimit eshte 25 vjet, me mundesi te zgjatjes vetem nje here te afatit per 10 vjet. Ky aktivitet, pasi te kryeje punimet per nje siperfaqe te caktuar dhe per nxjerrjen e gjithë vellimit te gelqerorit te mermerizuar, mund te filloje mbylljen dhe rehabilitimin e karrieres, kjo ne varesi te ecurise se punimeve nxjerrrese, te klimes dhe sezonit, etj. Rehabilitimi duhet te kryhet nga vete subjekti i zhvillimit te punimeve, ose ne rast te kundert, organet shteterore pergjegjese nepermjet garancise financiare te rehabilitimit, kryejne rehabilitimin e zones ose pyllezimin ne zona te tjera problematike.

Nuk do te kete ndertime te perhershme, vetem te perkohshme. Keto ndertime konsistojne ne ndertimin e nje vendroje, te nje objekti zyre te vogel dhe rulo per nevojat higjeno-sanitare. Rikuperimi i natyres kerkon kohe te gjate ne menyre qe te rikthehet afersisht si ne gjendjen e mepareshme, kjo mund te kerkoje 10-20 vjet.

6. SHTRIRJA HAPËSINORE E NDIKIMIT NEGATIV NË MJEDISIN E ZONËS

Ndikimet negative ne mjedis te shkaktuara nga zhvillimi i ketij aktiviteti, shtrijne efektet e tyre ne nje siperfaqe sa te ngushte ne aspektin biologjik, aq edhe te gjere ne aspektin peizazhistik, kjo ne varesi te siperfaqes se shfrytezimit qe do te preket cdo vit dhe kapacitetit te prodhimit. Ndikimet ne mjedisin biologjik, mund te shtrijne efektet deri ne distance 1-2 km, pasi prodhimi i zhurmave, perdorimi i mjeteve te renda te punes, ndikon ne largimin e trembjen e gjallesave te ndryshme, si shpendet, zvarraniket dhe gjitaret e eger. Persa i perkete bimesise, impakti eshte dhe me i vogel. Kjo kryesisht per siperfaqet pyjore, pasi ndikimi ne ujera perhapet ne nje rreze edhe me te gjere, por ne kete rast nuk ka ndikim ne ujera. Efekti ne disa dhjetra kilometra eshte pikerisht ndikimi ne peizazh. Ky efekt shkakton shqetesime e deme mjedisore e te turizmit deri ne disa km (10-15 km), kjo ne varesi te relievit dhe te pozicionit te karieses qe do te hapet. Ndikimet do te zgjasin per nje periudhe relativisht te shkurter por per aq kohe sa do te kete aktivitet ne terren. Kjo do te thote se gjate gjithë kesaj kohe, do te kete aktivitet me ndikime ne mjedis dhe ky ndikim eshte afatgjate, pasi rehabilitimi i mjedisit kerkon kohe te gjate. Kjo eshte e lidhur ngushte me ecurine e punimeve rehabilituese, te cilat duhet te zhvillohen paralelisht me punimet nder vite. Fillimisht ruget auto duhet te rehabilitohen menjehere, si dhe perimetri i karieses. Pas perfundimit te aktivitetit, subjekti duhet te kryeje te gjithë rehabilitimin e siperfaqeve te demtuara, duke i shnderruar ato ne mjedis dhe peizazhe ne perputhje me natyren. Ndikimi i prerjes dhe demtimit te pyjeve do te jete i ulet, por afatgjate, kjo do te shtrije efektet ne disa vjet pasi demtimi i pyjeve, kerkon kohen e duhur per rehabilitimin dhe zevendesimin e kesaj lloj bimesie dhe aktivitetin e saj ne rolin qe luan ne natyre dhe biodiversitet. Siperfaqja e fokusuar per shfrytezim, nuk karakterizohet nga peme te larta, por kryesisht bimesi barishtore. Per keto punime, subjekti duhet te zbatoje me rigorozitet punimet e percaktuara ne projektin e rehabilitimit te siperfaqeve te demtuara. Pyllezimi i siperfaqeve te demtuara frenon efektin e erozionit, te largimit te faunes, te ndotjes se ujerave te procesit te filtrimit e pastrimit te ajrit (nepermjet fotosintezes.), redukton imapktin vizual dhe imapktin social. Keto ndikime, efektin me te madh e kane per shkak te pozicionit dhe statusit te zones.

7. REHABILITIMI I MJEDISIT TË NDIKUAR DHE MUNDËSIA E KTHIMIT TË TIJ NË GJENDJEN E MËPARSHME.

Ndikimet negative që do të shfaqen gjatë dhe pas shfrytëzimit të kavave në sipërfaqen e marrë në përdorim, kanë të bëjnë me shkatërrimin e ekosistemit pyjor. Ato do i ndajmë në katëgoritë e mëposhtme:

- zhveshje e sipërfaqes nga llojet bimorë autoktonë;
- zhdukje e gjallesave të tjera ekzistuese, zvarranikë, insekte, krimba toke etj.;
- prishje e habitateve bimorë dhe e habitateve të gjallesave të tjera;
- shfaqje e fenomenit të shplarjes së tokës;
- cenim i biodiversitetit e i peizazhit natyror.

Përshkrimi i operacioneve qe synojne rehabilitimi e qendrueshem te siperfaqeve, mbi te cilat do te nderhyet:

a) Riveshje me bimësi autoktone e sipërfaqeve të zhveshura është një ndërhyrje operacionale mjaft e njohur në vendet perëndimorë, te të cilët është zbatuar në raste të tillë; ndërhyrja në fjalë konsiston në grumbullimin e farërave nga llojet e drurëve e të shkurreve që gjenden rrotull hapsirës së kavës së gurores dhe mbjelljen e tyre në tokë sipas një teknike të thjeshtë e të njohur prej bujqëve, pylltarëve e pasionantëve të pyjeve e të bimëve në përgjithësi. Kjo ndërhyrje do të

kryhet kryesisht në skarpatat e formuara nga dherave e depozituar në anën e poshtme të gurores se shpat-malit. Nuk rekomandohet ndonjë skemë mbjelljeje paraprake pasi prania e mbetjeve shkëmbore që gjenden të shpërndarë atje e përjashton atë. Një hap tjetër që rekomandohet të ndërmerret për instalimin e llojeve pyjorë në hapsirën e brendshme të kavës së gurores është gjithashtu pyllëzimi i saj me lloje shkurresh autoktone gjethe-mbajtëse, pra, që janë me gjelbërim të përhershëm, siç janë: Dëllenja e Kuqe (*Juniperus oxycedrus*), Bërsheni (*Juniperus foetidissima*). Në këtë rast, lipset ndërmarrë hapi paraprak i formimit të shtresës së dheut që nevojitet për të realizuar instalimin e llojeve që theksuam.

b) Masa praktike kundër shplarjes e gërryerjes së dherave toksorë nëpërmjet aplikimit të gardheve tekë, anti-erozivë është masë operacionale, e cila rekomandohet në rastet kur, për shkak të depozitimit të inerteve tokësore në anën e poshtme të një objekti që ndodhet në shpatin e një mali, krijohen skarpata dherash, të cilët kërcënohen vazhdimisht nga shplarjet prej rreshjeve atmosferike të shirave, prej rrëshqitjeve masive dhe gërryerjeve lineare. Në këto kushte rekomandohet ndërtimi i gardheve lineare, vegjetativë për të frenuar fenomenin negativ dhe stabilizuar mjedisin toksor të skarpatës e cila do të ri-pyllëzohet në një të ardhme të afërt.

c) Mbjellje e llojeve barishtorë të njohur, me veti të shquara për stabilizimin e shtresës toksore dhe frenimin e fenomenit të shplarjes sipërfaqësore të saj është një tjetër masë operacionale që lipset ndërmarrë për të frenuar shplarjen masive, sipërfaqësore të tokës nga rreshjet atmosferike. Farat e llojeve barishtorë, autoktonë rekomandohen të shpërndahen gjatë stinës së vjeshtës në të gjithë sipërfaqen e haspirës së guroveve, kryesisht atje ku dherat e tokës kërcënohen nga shplarjet e ujërave të shirave. Llojet që rekomandohen në këtë rast janë: Rudithi i Pyjeve (*Brachypodium silvaticum*), Telishi (*Dactylus glomerata*).

Monitorimi

Monitorimi i fillimit, vazhdimit e deri në përfundim të punimeve do të bëhet periodikisht. Për të pasqyruar realizimin e masave rehabilituese të rekomanduara, rekomandohet që monitorimi i rehabilitimit mjedisor i për çdo gurore e kavë brenda saj duhet të kryhet rregullisht gjatë tre viteve që pasojnë përfundimin e operacioneve rehabilitues.

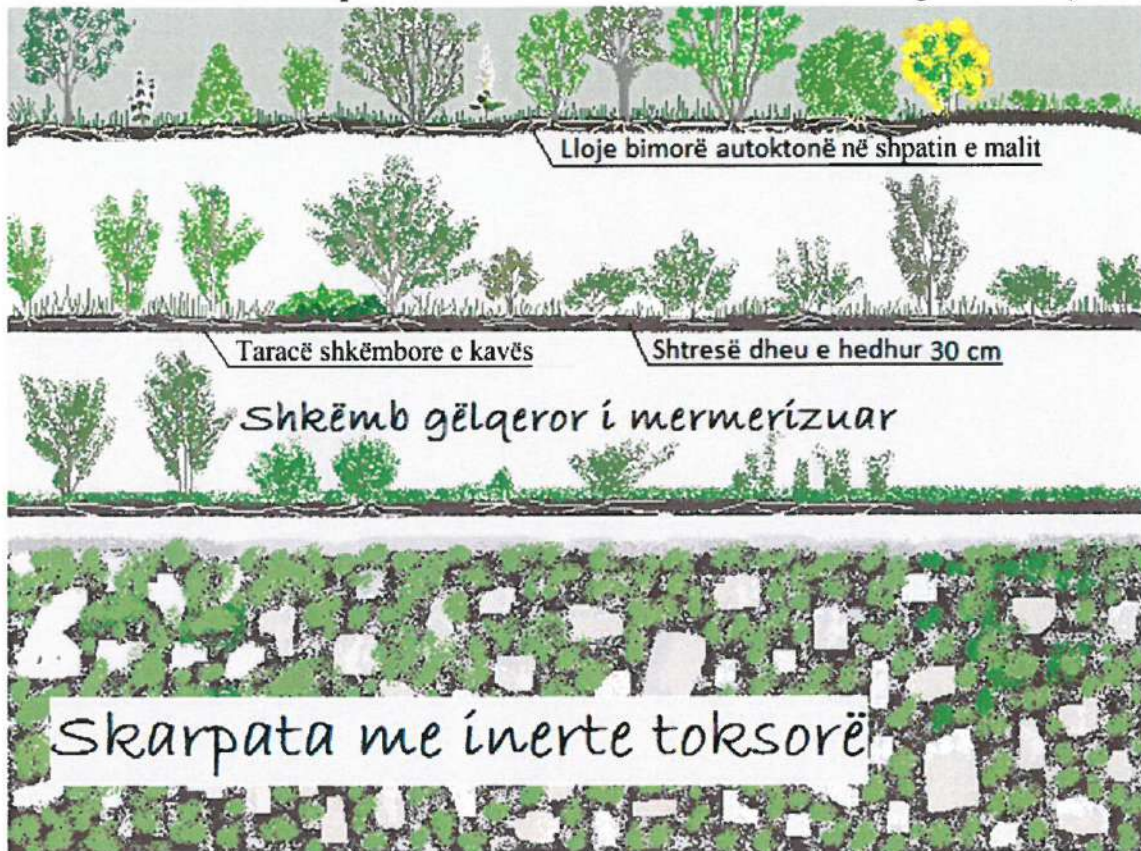
Monitorimi, rekomandohet të kryhet nga shoqata vendore e përdoruesve të pyjeve e kullotave komunale (ShPPKK) që vepron në zonën e Nj.A. Macukull në bashkërendim me zyrën bashkiake të menaxhimit të burimeve natyrorë (pyje/kullota) në bashkinë e Matit.

Monitorimi do të përfshijë dy aspekte kryesore të procesit të cilët janë:

- Fillimi dhe përfundimi i ndërhyrjeve operacionale rehabilituese nëpërmjet risjelljes së dheut pjellor, krijimit të shtresës me trashësi uniforme, 30 cm, në tarracat shkëmbore të kavave;
- Pyllëzimi i sipërfaqeve të tarracave duke zbatuar teknikat e rekomanduara për mbjelljen e llojeve pyjorë (shkurre e gjysëm-shkurre) brënda fazave stinore të theksuara në këtë dokument;
- Hartimet e situacioneve të punimeve të kryer si dhe faturat financiare të likujduara në kohë, sipas aktmarrëveshjes së nënshkruar ndërmjet palëve.

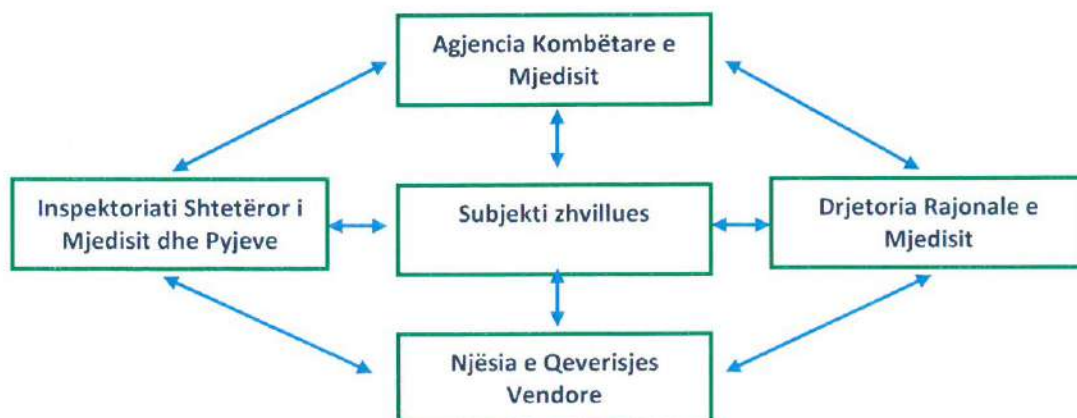
Rezultatet e përfituar periodikisht do i raportohen subjektit juridik sipërmarrës, zyrave përkatëse të menaxhimit të burimeve natyrorë në bashkitë e Matit si dhe zyrës rajonale të pyjeve të qarkut Dibër.

Skema e rekomanduar per rehabilitimin konkret te ndikimeve negative ne mjedis



8. MASAT E MUNDSHME PËR SHMANGIEN DHE ZBUTJEN E NDIKIMEVE NEGATIVE NË MJEDIS.

Rolin dhe përgjegjësinë kryesore të rehabilitimit të mjedisit e ka subjekti investitor “DEJA VATA” Sh.p.k. Institucionet përgjegjëse për mbikqyrjen e punimeve rehabilituese, ecurinë e punimeve rehabilituese, mbikqyrjen e efekteve të erozionit, për raportimin e të dhënave të monitorimit të mjedisit nga subjekti, etj, janë: Agjencia Kombëtare e Mjedisit, Drejtoria Rajonale e Mjedisit Diber, Inspektoriati Shtetëror i Mjedisit dhe Pyjeve, Drejtoria Rajonale e Sherbimit Pyjor Rrethit Mat, Njësia e Qeverisjes Vendore (Bashkia Mat), Ministria e Infrastrukturas dhe Energjisë, si dhe vetë subjekti investitor “DEJA VATA” Sh.p.k nëpërmjet ekspertit ose subjektit nenkontraktor të përzgjedhur për këtë qëllim.



Monitorimi i elementeve mjedisore.

Monitorimi i cilësisë së mjedisit dhe i nivelit të elementëve ndotës të tij, shkarkimet në ajër, në ujë, në tokë dhe dëmtimi i mjedisit biologjik, kryhet sipas disa kriterëve shkencore, përta i përket vrojtimit, mbledhjes dhe analizimit të mostrave të ujit dhe të tokës, ndërsa përta i përket ndotjes së ajrit ai monitorohet direkt në terren. Procesi i monitorimit synon mbledhjen e të dhënave të nevojshme për të vrojtuar dhe parashikuar rolin e faktorit njeri dhe natyror në ndryshimet e mjedisit, ku ai është aktiv.

Objektivat kryesore të monitorimit janë:

- Për të zbuluar ndryshimet dhe për të karakterizuar saktësisht nga ana sasiore tendencat (prijet) e zhvillimit të burimeve.
- Për të siguruar informacione midis lidhjes së kushteve të burimeve të ndotjes dhe shkaqeve të tyre.
- Për të evidentuar cilësinë e mjedisëve ku njeriu ushtron aktivitetin e tij jetësor ose ekonomik, me synim për të marrë masat e nevojshme për reduktimin e shkarkimeve dhe përmirësimin e cilësisë së elementeve të mjedisit.
- Për të vlerësuar efektivitetin e politikave dhe veprimeve për menaxhimin e burimeve natyrore të hartuara dhe të ndërmarra.

Procesi i monitorimit në rang individual, sipas ligjit për mbrojtjen e mjedisit, është detyrë e shoqërisë investitore ose e nënkontraktorit për elementet, në të cilat ai ndikon. Sipas VKM Nr.1189. datë 18.11.2009 “Për rregullat dhe procedurat për hartimin dhe zbatimin e programit kombëtar të monitorimit të mjedisit” pikat Ç1, Ç2, Ç5, Ç6, Ç7, Ç8 mund të monitorohen nga vetë investitori. Monitorimi të kryhet për shkarkimet në ajër, zhurmat, cilësinë e burimeve ujore, si dhe për punimet e rehabilitimit.

Procesi i Monitorimit

Kërkesa ligjore për kryerjen e monitorimit:

- Ligji nr. 10431 datë 09.06.2011 “Për mbrojtjen e mjedisit”, kreu VI “Monitorim i gjendjes së mjedisit”;
- Ligji Nr. 10440, date 07.07.2011 “Për Vlerësimin e Ndikimit në Mjedis”, i ndryshuar, Kreu V, Neni 20, Pika 4).
- VKM Nr.1189. datë 18.11.2009 “Për monitorimet në Republikën e Shqipërisë”.

Baza ligjore për monitorim

| | |
|--------------------------------|--|
| Ligji Nr.10266 datë 15.4.2010 | Për mbrojtjen e ajrit nga ndotja |
| Ligji Nr. 9774 datë 12.07.2007 | Për vlerësimin dhe administrimin e zhurmës në Mjedis |
| VKM Nr.1189 datë 18.11.2009 | Për Rregullat dhe Procedurat për Hartimin dhe Zbatimin e Programit Kombëtar të Monitorimit të Mjedisit |
| VKM nr.103 datë 31.03.2002 | “Për monitorimin e mjedisit në Republikën e Shqipërisë” |
| VKM Nr. 435, datë 12.09.2002 | Për miratimin e normave të shkarkimeve ne ajër në Republikën e Shqipërisë |
| VKM Nr. 803 datë 04.12.2003 | Për miratimin e normave të cilësisë së ajrit |
| Udhëzimi Nr.8 datë 27.11.2007 | Për nivelet kufi të zhurmave në mjedise të caktuara |
| Udhëzimi Nr. 6527 datë | Mbi vlerat e lejueshme të elementëve ndotës të |

| | |
|-----------------------------|---|
| 24.12.2004 | ajrit në mjedis nga shkarkimet e gazrave dhe zhurmave shkarkuar nga mjetet rrugore, dhe mënyra e kontrollit të tyre. i ndryshuar me: Udhëzimin Nr. 12 datë 15.06.2010 |
| VKM Nr. 123, datë 17.2.2011 | Per menaxhimin e zhurmave |
| VKM Nr. 313, dt. 09.05.2012 | Per rregulloren e mbrojtjes se publikut nga shkarkimet ne mjedis |

Monitorimi është detyrë e shoqërisë investitore në nivel individual për pikat Ç1, Ç2, Ç5, Ç6, Ç7, Ç8 të Vendimit Nr.1189. datë 18.11.2009 “Për monitorimet në Republikën e Shqipërisë”.

Përshkrimi i operacioneve që synojnë rehabilitimi e qendrueshem të sipërfaqeve, mbi të cilat do të nderhyet:

a) Riveshje me bimësi autoktone e sipërfaqeve të zhveshura është një ndërhyrje operacionale mjaft e njohur në vendet perëndimorë, të cilët është zbatuar në raste të tillë; ndërhyrja në fjalë konsiston në grumbullimin e farërave nga llojet e drurëve e të shkurreve që gjenden rrotull hapsirës së kavës së gurores dhe mbjelljen e tyre në tokë sipas një teknike të thjeshtë e të njohur prej bujqëve, pylltarëve e pasionantëve të pyjeve e të bimëve në përgjithësi. Kjo ndërhyrje do të kryhet kryesisht në skarpatat e formuara nga dherave e depozituar në anën e poshtme të gurores se shpat-malit. Nuk rekomandohet ndonjë skemë mbjelljeje paraprake pasi prania e mbetjeve shkëmbore që gjenden të shpërndarë atje e përjashton atë. Një hap tjetër që rekomandohet të ndërmerret për instalimin e llojeve pyjorë në hapsirën e brendshme të kavës së gurores është gjithashtu pyllëzimi i saj me lloje shkurresh autoktone gjethe-mbajtëse, pra, që janë me gjelbërim të përhershëm, siç janë: Dëllenja e Kuqe (Juniperus oxycedrus), Bërsheni (Juniperus foetidissima). Në këtë rast, lipset ndërmarrë hapi paraprak i formimit të shtresës së dheut që nevojitet për të realizuar instalimin e llojeve që theksuam.

b) Masa praktike kundër shplarjes e gërryerjes së dherave toksore nëpërmjet aplikimit të gardheve tekë, anti-erozivë është masë operacionale, e cila rekomandohet në rastet kur, për shkak të depozitimit të inerteve tokësore në anën e poshtme të një objekti që ndodhet në shpatin e një mali, krijohen skarpata dherash, të cilët kërcënohen vazhdimisht nga shplarjet prej rreshjeve atmosferike të shirave, prej rrëshqitjeve masive dhe gërryerjeve lineare. Në këto kushte rekomandohet ndërtimi i gardheve lineare, vegjetativë për të frenuar fenomenin negativ dhe stabilizuar mjedisin toksor të skarpatës e cila do të ri-pyllëzohet në një të ardhme të afërt.

c) Mbjellje e llojeve barishtarë të njohur, me veti të shquara për stabilizimin e shtresës toksore dhe frenimin e fenomenit të shplarjes sipërfaqësore të saj është një tjetër masë operacionale që lipset ndërmarrë për të frenuar shplarjen masive, sipërfaqësore të tokës nga rreshjet atmosferike. Farat e llojeve barishtarë, autoktonë rekomandohen të shpërndahen gjatë stinës së vjeshtës në të gjithë sipërfaqen e haspirës së guroreve, kryesisht atje ku dherat e tokës kërcënohen nga shplarjet e ujërave të shirave. Llojet që rekomandohen në këtë rast janë: Rudithi i Pyjeve (Brachypodium silvaticum), Telishi (Dactylus

Ne menyre të përgjithshme paraqesim disa masa të tjera që duhet të zbatohen nga investitori ose nenkontratesit për zhvillimin e aktivitetit. Ndikimet negative në mjedis gjatë zbatimit të projektit janë në nivele të konsiderueshme, ato konsistojnë në demtim të sipërfaqeve pyjore dhe të peizazhit të zones. Kështu që gjykojmë se janë tepër të nevojshme që në vija të përgjithshme të kihen parasysh dhe të ndermerren disa masa nga kompania:

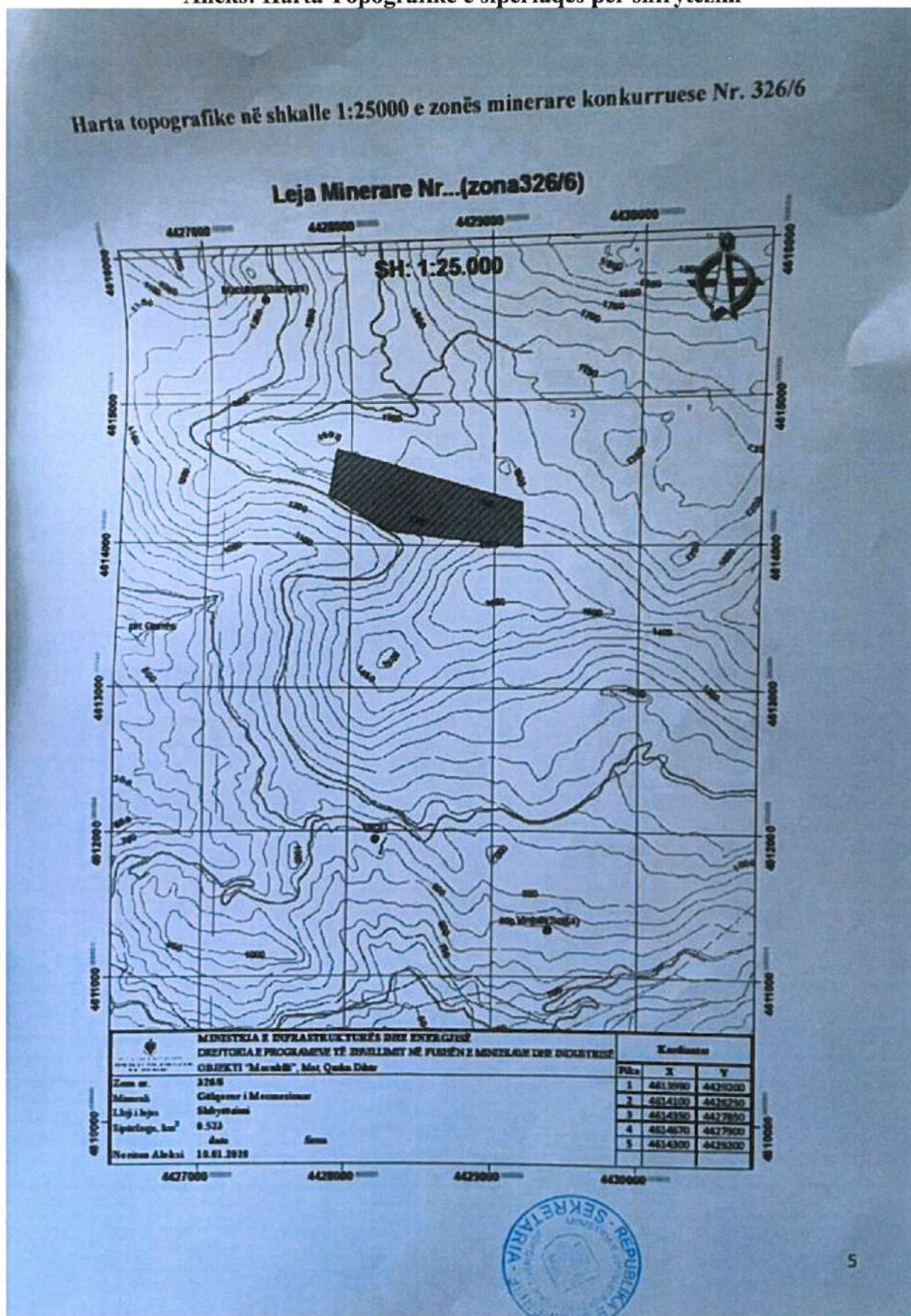
- Lagia e shesheve dhe kantierit gjatë punimeve dhe larja e automjeteve para daljes nga kantieri për të minimizuar ngritjen e grimcave të ngurta (pluhurave) në ajër.
- Të sistemohet dhe rehabilitohen të gjitha skarpatat dhe të kryhen punime mbrojtëse nga erozioni dhe efekti gërryerës.

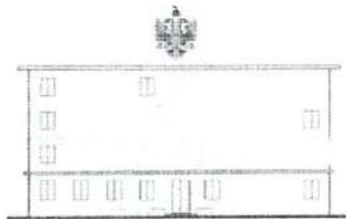
- Te respektohen 100% masat e percaktuara ne projektin e rehabilitimit te siperfaqeve mjedisore te demtuara.
- Automjetet e transportit te qarkullojne me shpejtesi te ulet ne zonat e banuara dhe ne rruget e pa asfaltuara.
- Gjate transportit te perdoren mushamate e kamionave per te shmangur perhapjen e pluhurit e te inerteve ne rruget e qendrave te banuara dhe te rrugeve nacionale.
- Subjekti ka pergjegjesine e plote te rehabilitoje te gjitha siperfaqet e demtuara dhe ta riktheje vendin ne gjendjen e meparshme te ngjashme me pamjen natyrale.
- Subjekti duhet te raportoje ne menyre periodike çdo 6 muaj prane AKM per zbatimin e kushteve te Deklarates Mjedisore, si edhe lejes mjedisore pas pajisjes me nje te tille, e cila eshte e detyrueshme para fillimi te punes.
- Para prerjes se pemeve pyjore, te largohen nepermjet zhurmave te gjitha gjallesat e botes shtazore te ketij habitati.
- Te zbatohen me rigorozitet kushtet teknike te punes ne kantier.
- Te mos ndizen zjarre nga punetoret ne zonen e karreres apo te shpatit malor.
- Te mos perdoren lendet plasese ne asnje rast. Te punohet vetem me çekiçe pneumatike dhe me sharra me kavo prerese te masivit shkembor.
- Te mos krijohen shqetesime ne qarkullim dhe tek banoret e zones ne asnje rast.
- Duhet te punohet sipas rregullores se kushteve teknike, nuk duhet te lejohen derdhje te karburanteve dhe lendeve te tjera djegese ne mjedisin e aktivitetit, pasi ndotin ambientin dhe mund te jene burim aksidenti e shkaktar te zjarreve te pa deshiruara.
- Ne sheshin e aktivitetit, nuk duhet te magazinohen materiale te rrezikshme.
- Mjetet rrugore qe qarkullojne duhet te jene konform normave te percaktuara dhe te testuara nga Qendra e Kontrollit Teknik te automjeteve e te pajisura me certifikaten perkatese.
- Punëtorët që do të ndodhen në mjedise ku niveli i zhurmave e tejkalon limitin duhet të perdorin masa mbrojtese per shqisat e degjimit (Kufje ose tapa per veshet).
- Te rehabilitohet siperfaqja perreth objektit, duke u gjelberuar dhe duke krijuar nje efekt ndihmes ne reduktimin e zhurmes, peizazhit dhe te pluhurit.
- Te menaxhohen mbetjet e ngurta duke u rivendosur gjate punimeve rehabilituese ne karreren nga ku jane prodhuar.
- Te ruhet peizazhi i zones gjate punimeve, te maskohen me bimesi gjithe skarpatat e rrugeve ndihmese, si dhe sheshet e karierrave qe do te çelen.

9. NDIKIMET NË MJEDISIN NDËRKUFITAR TË PROJEKTIT

Ky projekt nuk prek zonat kufitare dhe si rrjedhoje edhe ndikimi i tij nuk shkakton dëmtim të mjedisit nderkufitar. Projekti nuk ndikon ne cenimin e sigurise se jetes dhe shendetit te shteteve fqinje, as te qendrave te banuara te rajonit. Nuk ndikohen burimet ujore nderkufitare, nuk ndikohet cilesia e ajrit ne kontekstin nderkufitar. Per kete kapitull, nuk kryhen vleresime dhe analiza te detajuara per shkak te vendodhjes se projektit ne brendesi te kufirit shteteror dhe distances qe ai ruan me kufirin dhe shtet fqinje.

Aneks: Harta Topografike e sipërfaqes për shfrytëzim





REPUBLIKA E SHQIPËRISE
MINISTRIA E MJEDISIT

Nr. 4959 Prot.

Tiranë, më 22.06 2017

Nr. identifikues 569

Fatjona Levani
Digitally signed
by Fatjona Levani
Date: 2018.11.02
02:25:16 +01'00'

ÇERTIFIKATË

Në mbështetje të Vendimit të Këshillit të Ministrave Nr. 122, datë 17.02.2011 Për një ndryshim në Vendimin Nr. 1124, datë 30.7.2008, të Këshillit të Ministrave, "Për miratimin e rregullave, të procedurave dhe kriterëve për pajisjen me certifikatën e specialistit, për vlerësimin e ndikimit në mjedis dhe auditimin mjedisor":

Znj. FATJONA LEVANI

Çertifikohet për hartimin e raporteve të vlerësimit të ndikimit në mjedis, për të kryer auditimin mjedisor, për hartimin e ekspertizave për probleme mjedisore dhe thirrjen si ekspert për të vlerësuar një raport të vlerësimit të ndikimit në mjedis ose rezultatet e një auditimi.

*E vlefshme për subjektin "KFVA" Sllpk
për Informacionin për Noterregjistrimin në Mjedis*

Projekti: Shpërbërja e minierave gëlperorë të uermetësuar

*Vendndëzja: A. Dibe, B. Mat, M. A. Kocisku, R. "Gjofë Kisha",
Gurorë zona 326/K.*

MINISTRI


Lefter KOKA





REPUBLIKA E SHqipërisë

MINISTRIA E FINANCAVE DHE EKONOMISË
QENDRA KOMBËTARE E BIZNESIT

LICENCË

| | | |
|--|------------------------------|--|
| LN-9869-01-2020 | NUIS/NIPT: M01310027F | Emërtimi përshkrues i veprimtarisë |
| Fajtona Levani | | Vlerësim i ndikimit në mjedis. Auditim mjedisor |
| Adresa Qarku: TIRANE Rrethi: TIRANE B/K: KASHAR Q/F: YZBERISH, ZONA KADASTRALE NR.3866, VOL 35, FAQE 98, NR.PASURIE. 342/66+2-31 Adresa: | | |
| Kodi III.2.A | Kodi tjetër | |
| Data e lëshimit 2020-01-15 | Afati i vlefshmërisë Pa afat | |
| Kategoria | | Kufizime specifike |
| Shërbime ekspertize dhe/ose profesionale lidhur me ndikimin në mjedis | | Licenca ushtrohet sipas kufizimeve në legjislationin në fuqi |
| Nënkategoria | | Detyrime specifike |
| Veprimtaritë e ekspertizës lidhur me ndikimin në mjedis | | Licenca ushtrohet sipas detyrimeve në legjislationin në fuqi |
| Veprimtari specifike | | |
| Auditim mjedisor | | Vendi i kryerjes së veprimtarisë |
| Specialiteti | | Në të gjithë territorin e Republikës së Shqipërisë |
| | | Nënshtkrimi i sportelit _____ |

*Emisioni i licencës për informacionin për ndikimin në mjedis
përshkrues: Shërbimet e licencës përshkrues të informacionit
Vlerësimi i ndikimit në mjedis, B. Mal, Nr. A. Kocirku, R. Qoft Kishi, Guat Zona 325/6*



Vulosur elektronikisht nga Qendra
Kombëtare e Biznesit
Date: 2020/01/30 16:23:09 +0200
M01310027F20200130162253414006

