

PERMBLEDHJE JOTEKNIKE E RAPORTIT TE VLERËSIMIT
TË NDIKIMIT NË MJEDIS

Aktiviteti:

**“SHFRYTEZIM MINERALI GELQEROR PLLAKOR
DHE AKTIVITETET NDIHMESE”**

Vendodhja:

Objekti “Kudhësi”, Zona Minerare Nr.350/3, Himarë

Subjekti:

“Stone Construksion“ sh.p.k

Mars, 2021

1.QELLIMI

Studimi dhe projekti i hartuar ka për qëllim studimin e mundësisë së vazhdimit të shfrytëzimit të gëlqerorëve pllakor në zonen minerare nr.350/3, objekti Kudhes, në Bashkinë Himarë, nga Shoqëria

“Stone

Construksion”

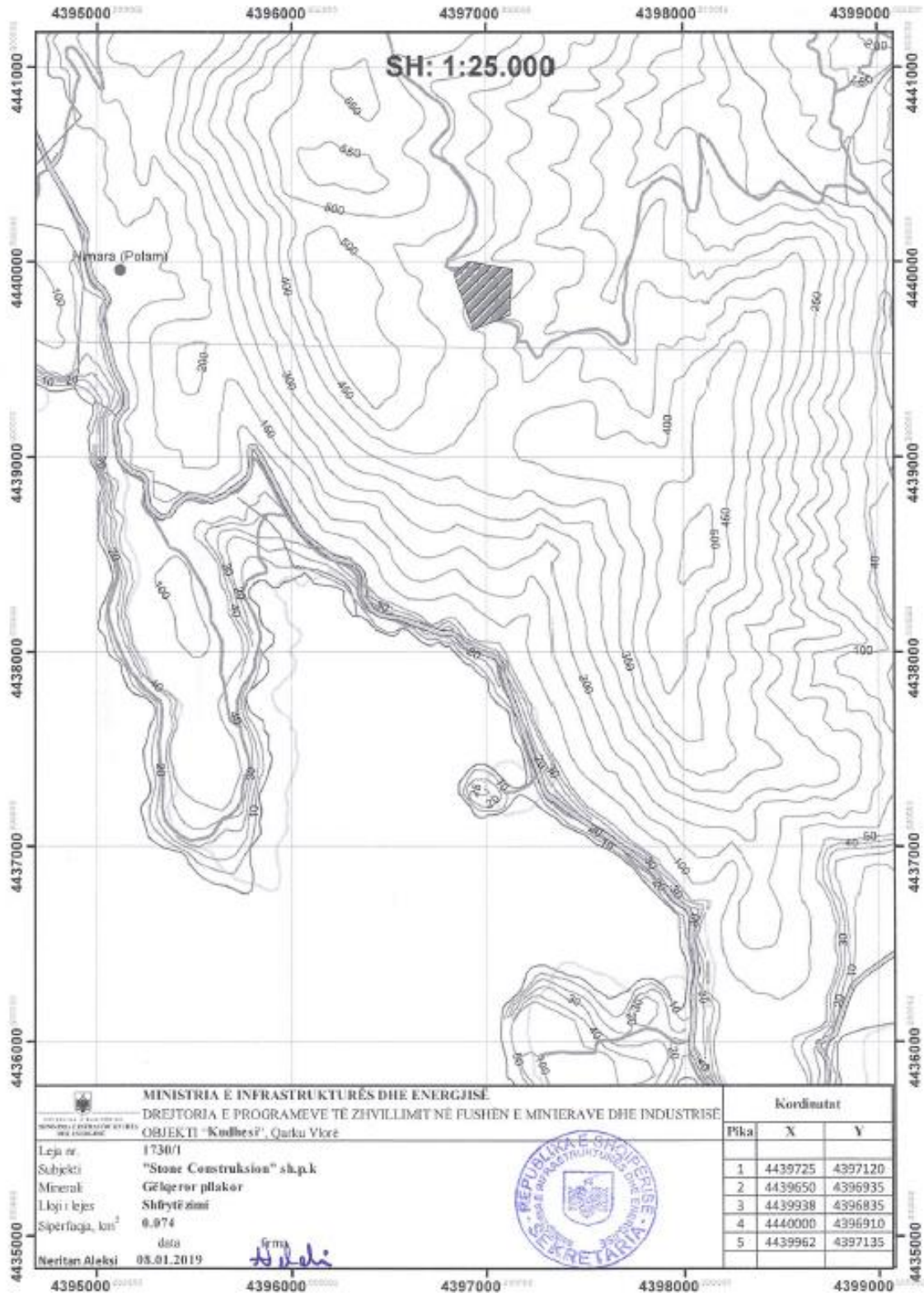
Sh.p.k.

Subjekti “Stone Konstruktion” Sh.p.k per zhvillimin e aktivitetit "Kariere per shfrytezimin e gelqeroreve (leja minerare nr. 1730/1) " ne zbatim te Ligjit nr.8934, date 05.09.2002 “Per mbrojtjen e mjedisit” dhe ndryshimet e tij eshte pajisur me **Leje Mjedisore te tipit B me PN-7309-05-2014, nr. 6682 Prot, date 03.06.2014, K.Nr. 18 dhe nr I identifikimit te lejes 1639.** Nepermjet Urdherit Nr. 134, date 20/03/2019 te Ministrit te Infrastruktures dhe Energjise, eshte miratuar ndryshimi I kordinateve te lejes minerare Nr. 1730, date 08/10/2014 per shfrytezimin e gelqeroreve pllakore ne objektin “Kudhes”, Qarku Vlore. Persa me siper Subjekti “Stone Konstruktion” Sh.p.k po i nenshtrohet edhe njehere procedures se thelluar per vazhdimin e ushtrimit te aktivitetit "Kariere per shfrytezimin e gelqeroreve (leja minerare nr. 1730/1)", duke perfshire ne kete studim edhe nenobjektet ne funksion te ketij aktiviteti (impiant thyerje dhe fraksionimi te gurit gelqror dhe objekte administrative). Për hartimin e projektit të shfrytëzimit janë marrë në konsideratë:

- Kerkesa per furnizim me lende te pare prane zones se projektit;
- Topografia e zonës së shfrytëzuar ku ndodhet objekti;
- Klima e zonës në të cilën ndodhet objekti;
- Gjendja e infrastrukturës së rajonit dhe zonës së objektit të kërkuar, si dhe mundësitë e përmirësimit të saj;
- Materiali gjeologjik bazë lidhur me ndërtimin gjeologjik të rajonit dhe objekti, sasinë dhe cilësinë e rezervave të gurit gëlqeror;
- Treguesit e ndryshëm fizike, mekanike dhe gjeomekanike të gurit gëlqeror të objektit që do të shfrytëzohet;
- Kërkesa të ndryshme për makineri, pajisje dhe investime të tjera të domosdoshme për vënien në punë dhe shfrytëzimin normal të objektit

Zona minerare nr. 350/3, objekti Kudhes ka nje siperfaqe prej S=0.074 Km².

Leja Minerare Nr.1730/1



MINISTRIA E INFRASTRUKTURËS DHE ENERGJISË
 DREJTORIA E PROGRAMEVË TË ZHVILLIMIT NË FUSHËN E MINIERAVE DHE INDUSTRIË
 OBJEKTI "Kudhesi", Qarku Vlorë

Leja nr. 1730/1
 Subjekti "Stone Konstruktion" sh.p.k
 Minerali Gëlqeror pllakor
 Lloji i lejes Shfrytëzim
 Sipërfaqja, km² 0.074
 data
 Ndarjen Aleksis 08.01.2019



Pika	Kordinatat	
	X	Y
1	4439725	4397120
2	4439650	4396935
3	4439938	4396835
4	4440000	4396910
5	4439962	4397135

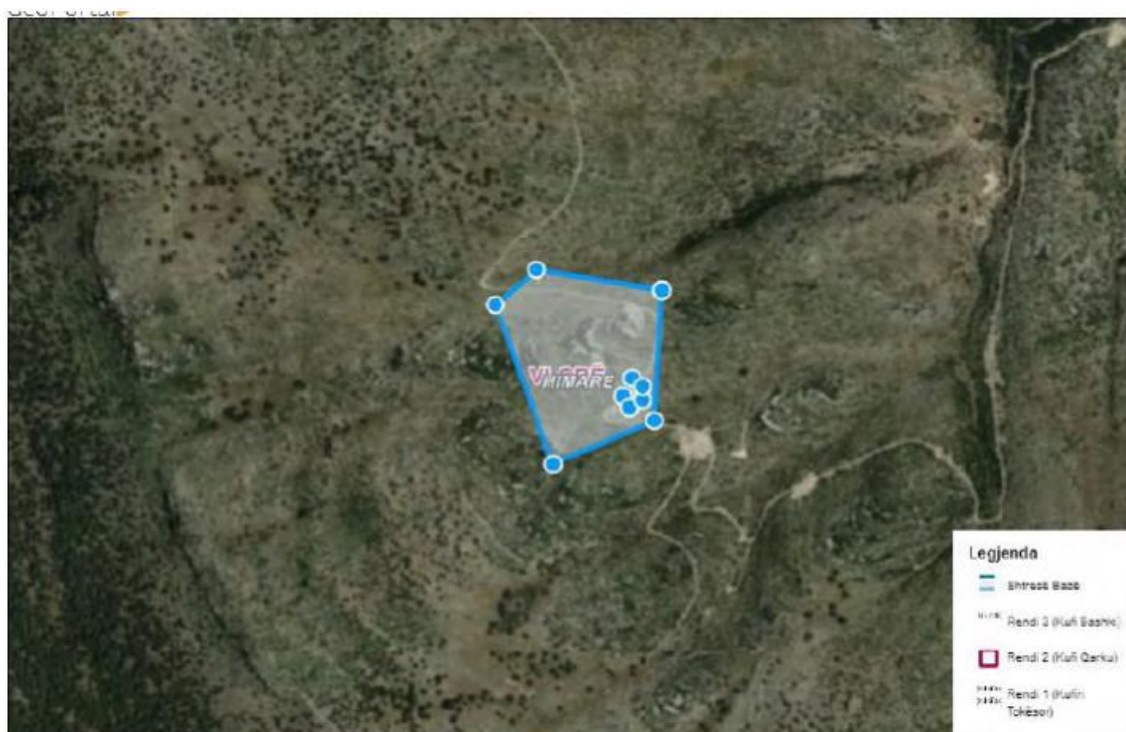
firma
Aleksis

2.VENDODHJA

Karriera egzistuese e gurit gelqeror, që kërkohet për pajisje me leje mjedisore për ecurine e shfrytëzimit nga shoqëria: "Stone Konstruktion", Sh.p.k, në Zonën Nr. 350/3, ndodhet 1.3 Km ne verilindje te rruges Vangjel Zoto. Administrativisht terreni perfshihet ne territorin e Njesise Administrative Himare, Bashkia Himare, Qarku Vlore. Zona e aktivitetit eshte shpallur zone minerare me Nr. 350/3, Objekti "Kudhe".

Zona e ushtrimit te aktivitetit ekzistues te nxjerrjes se mineralit te gurit gelqeror, duke perfshire edhe nenobjektet ne funksion te ketij aktiviteti (impiant thyerje dhe fraksionimi te gurit gelqror dhe objekte administrative), eshte zone rurale e pa banuar.Zona bën pjesë në terren kodrinoro, i ndërthurur ndërmjet pjesës fushore kodrinore. Zona përshkohet me rrugë rurale që lidhin zonen minerare me rrugen kryesore Vangjel Zoto.

Siperfaqja e zones minerare 350/3, Objekti "Kudhe" ku subjekti "Stone Construction" sh.p.k ushtron aktivitetin ekzistues te nxjerrjes se mineralit te gurit gelqeror, do të shërbejnë gjithashtu edhe për ushtrimin e aktivitetit "Prodhimi dhe fraksionimi I produkteve minerale jometalike" dhe zhvillimin e proceseve te tjera qe lidhen me aktivitetin ne fjale ku perfshihen edhe transporti i lendes perfundimtare. Vendorsja e këtij aktiviteti në këtë zonë është e përshtatshme për zhvillimin e këtij aktiviteti pasi nuk përbën shqetësim për banorët. Gjithashtu siperfaqja e aktivitetit eshte e mbuluar me bimesi te ulet (shkurre) pa vlera te larta biologjike apo me status te vecant te ruajtjes se bimesise.



Pozicioni I zones minerare ne Ortofoto.

Duke pasur parasysh që e gjithë sipërfaqja e shpatit të kodres është e zhveshur dhe ruan njëtrajtësi në rënie, nuk ekzistojnë premiset për sheshpushime dhe grumbullime të lëndës humusike dhe fertile per krijimin e rripave te tokes qe do te favorizonin zhvillimin e bimesise.

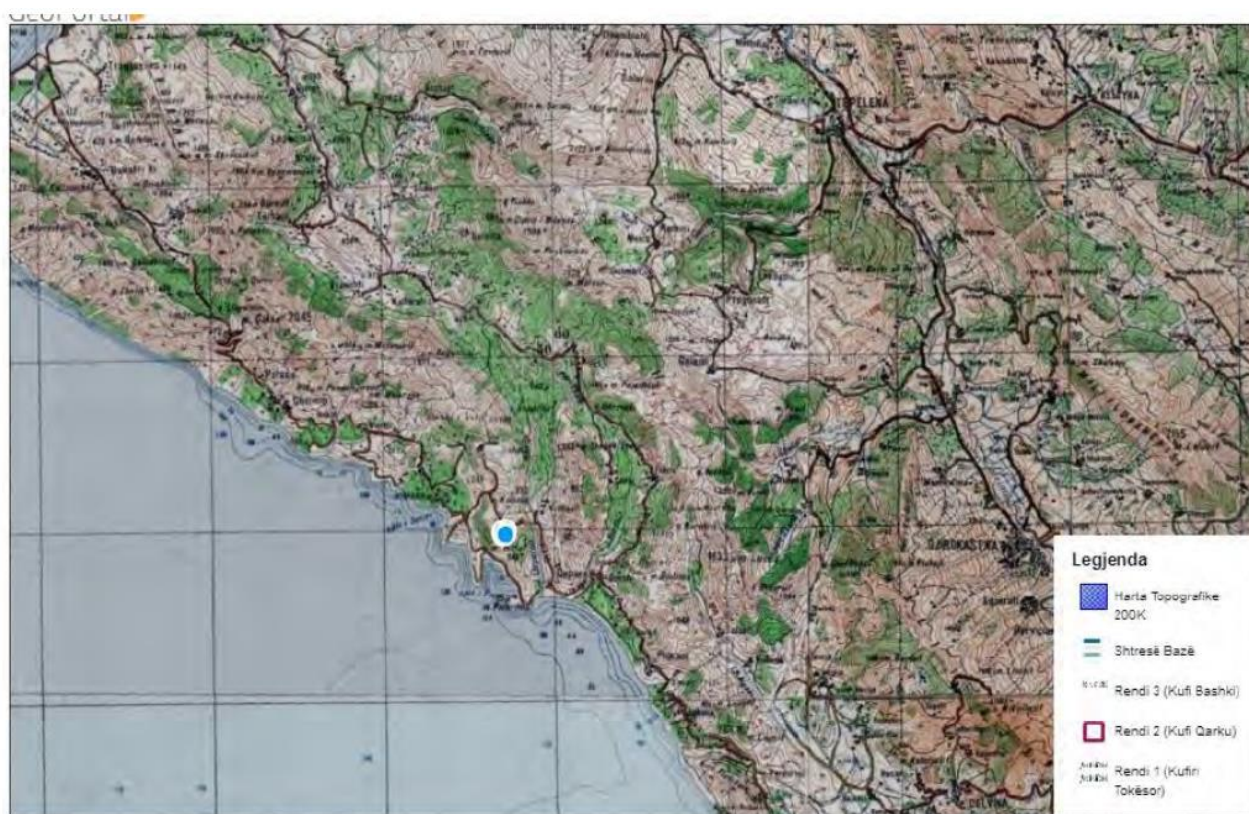
Sipërfaqja e përgjithshme e zonës së liçencuar për shfrytëzim është 0.074 km² ose 7.4 ha.

Objekti përfshihet në planshetin topografik 1:25,000 me nomenklaturë K-34-5-A-c dhe kufizohet nga pikat me koordinata si më poshtë:

Tabela 1: Koordinatat Gauss Kruger te zone minerare

Zona Minerare 350/3 Objekti Kudhes				
Lejes Minerare Nr 1730/1				
Nr. pikës	Koordinatat ne Gauss Kryger		Koordinatat ne KRGJSH	
	X	Y	X	Y
1	4397120	4439725	482279	4438916
2	4396935	4439650	482095	4438839
3	4396835	4439938	481992	4439126
4	4396910	4440000	482066	4439188
5	4397135	4439962	482291	4439153
Sipërfaqja 0.074 km²				

Impianti I thyerjes dhe fraksionimit				
Nr	Koordinatat ne Gauss Kryger		Koordinatat ne Krrgish	
	X	Y	X	Y
1	4397079	4439802	482237	4438992
2	4397063	4439770	482221	4438960
3	4397075	4439750	482234	4438940
4	4397099	4439763	482257	4438954
5	4397099	4439788	482257	4438979



Pozicioni i zones ne lidhje me ndarjen administrative

3. PERSHKRIMI I AKTIVITETIT

Duke filluar nga data e marjes se lejes minerare dhe lejes mjedisore, shoqeria "Stone Konstruksion" shpk, ka ushtruar aktivitetin e shfrytëzimit të gurit gelqeror në Objektivin Kudhesi, Himare, Zona Nr 350/3.

Fillimisht, është hapur gjysem transheja kryesore e cila përshkon objektin nga kuota me e sipërme +450 m, deri në kuotën e poshtme +350 m. Nga gjysem transheja janë hapur sheshet e punës të shkalleve në çdo 10 m disnivel.

Menyra e shfrytëzimit

Përzgjedhja e sistemit të shfrytëzimit të objektit

Për të përcaktuar mënyrën e shfrytëzimit u morën në konsideratë elementët:

- Shfrytëzimi egzistues
- topografia e zonës së projektit,
- sasia e rezervave të shfrytëzueshme,
- karakteristikat gjeomekanike të shkëmbinjve,
- elementët e shtruarjes dhe koeficienti i zbulimit $K_{zb} = (0.025 \div 0.087) \text{ m}_3/\text{m}_3$,

Nga analiza e këtyre faktorëve është parashikuar shfrytëzimi me karrierë i rezervave të llogaritura të objektit.

Gjithashtu, shfrytëzimi me karrierë në qiell të hapur favorizohet dhe nga:

- Fortësia e përshtatëshme e mbulesave deluvionale megjithëse është e vogël, të cilat gërmohen me lehtësi me forcën mekanike të koves së eskavatorit (Varinsky), por kryesisht me përdorimin të Lëndëve Plasëse;
- Rënia e formacioneve, që ndërtojnë pakon produktive në drejtim të kundërt me terrnin në pjesën ku parashikohet të zhvillohet aktiviteti minerar, në mënyrë të tillë që lejojnë zhvillimin normal të shkalleve dhe elementeve të tyre pa sjellë kushtëzime teknike.
- Hidrografia e zonës, në përgjithësi dhe e pjesa e kërkuar për leje minerare në vecanti e cila nuk krijon probleme për shfrytëzimin e vendburimit;
- Hidrologjia, burimet e ujërave etj, të cilat nuk janë të pranishme në zonën e shfrytëzimit dhe për rreth saj;
- Eksperienca e shfrytëzimit në vitet të kaluara para viteve 1990, ka treguar se elementët e shtruarjes së formacioneve gëlqerore dhe karakteristikat gjeomekanike të tyre favorizojnë këndet e mëdha të skarpave dhe nuk sjellin asnjë rrezik rrëshqitje;
- Trashësia e vogël, nganjëherë e pa përfillshme, e mbulesës tokë vegjetale ose toke produktive që e bëjnë procesin e zbulimit gati të pa rëndësishëm. Depozitimet terrgjene apo argjilore shpesh janë në formë ndërfutjesh në raporte të pa konsiderueshme;
- Koeficienti i vogël i zbulimit, në saj të të cilit nuk ka nevojë për sipërfaqe të mëdha të depozitimit të përhershëm ose të përkohshëm të sterileve, të cilat parashikohen të depozitohen në sheshin e poshtëm të zonës së shfrytëzuar;

- Sasia e sterileve që do të dalin nga karriera është e mjaftueshme për të bërë rehabilitimin e sipërfaqes së shfrytëzimit pas përfundimit të shfrytëzimit të këtij objekti;
- Mundësitë e lidhjes së vendburimit me rrugën rurale të zonës;
- Karakteristikat fiziko-mekanike dhe gjeomekanike të formacioneve që ndërtojnë vendburimin;
- Sistemi i carjeve, orientimi i tyre dhe materiali mbushës që ndodhet në to;

- Tregues te rendesishem gjeomekanike dhe gjeoteknike;

Sistemi i shfrytezimit.

Në zgjedhjen e sistemit të shfrytëzimit janë marrë parasysh faktorët e mëposhtëm:

- Mënyra e ngarkimit dhe transportit të sterilit.
- Mënyra e kryerjes së punimeve të zbulimit.
- Mënyra e ngarkimit dhe transportit të gurit gelqeror në brendësi të karrierës dhe jashtë saj.

Ngarkimi i gurit gelqeror në sheshet e shkallëve të shfrytëzimit parshikohet të kryhet me eskavator tip Varinski me kovë të variueshme; $V_{kov} = (1.5 \div 2) m^3$. Eskavatori që disponon firma është i pajisur me kovë për dhera dhe për shkëmbinjte.

Sistemi i shfrytëzimit që parashikohet të perdoret është i thjeshtë me transport të sterilit dhe mineralit te rrezuar brenda karrierës në distancë deri 1 Km.

Radha dhe drejtimi i shfrytezimit;

Në hapjen, përgatitjen dhe shfrytëzimin të këtij objekti do të ndiqet radha e shfrytëzimit nga lart - poshtë dhe në raste të veçanta kur e lejojnë kushtet tekniko minerare do të merret nga poshtë lart, pa prishur rradhën e përgjithshme të shfrytëzimit dhe elementet teknikë dhe gjeometrikë të karrierës.

Drejtimi shfrytezimit te objektit do te jete pergjithesisht nga kufiri per ne qender, duke u zhvendosur ne drejtimin Lindje – Perendim , deri ne kufijte ekstreme te zones se shfrytezimit.

Orientimi i përgjithshem i shkalleve do te jete sipas izohipseve te terenit.

Për realizimin e sasisë së prodhimit të parashikuar në projekt shfrytëzimi do të kryhet në 11 shkallë.

Për kushte pune normale krahas hapjes e përgatitjes së karrierës do të realizohet prodhimi i gurit gëlqeror në sasinë 50,000 m³ në vit.

Kapaciteti Prodhues;

Prodhimi i realizuar nga shfrytezimi i ketij vendburimi ka patur si destinacion perdorimin e tij ne industrine e ndertimit te rajonit ne forme te gureve te prodhuar direkt nga karriera. Per kete arsye, ne varesi te tregut te studiuar dhe te pritshem, subjekti ka planifikuar nje prodhim vjetor nga **15 000 m³/vit deri 50000 m³/vit.**

Ngarkimi i gureve gelqeror

Ngarkimi i gurit gelqeror në sheshet e shkallëve të shfrytëzimit parshikohet të kryhet me eskavator me kovë të variueshme; $V_{kov} = (1.5 \div 2) m^3$. Eskavatori që disponon firma është i pajisur me kovë për dhera dhe për shkëmbinjte.

Sistemi i shfrytëzimit që parashikohet të perdoret është i thjeshtë me transport të sterilit dhe mineralit te rrezuar brenda karrierës në distancë deri 1 Km.

Sqarojme se sheshi i depozitimit te sterileve do te perdoret per ruajtjen e sterileve qe gjenerohen nga procesi i zbulimit te metjeshem te mineralit te gurit gelqeror, me qellim riperdorimin e tyre ne fazen e rehabilitimit te karrieres.

Persa i perket mineralit te gurit gelqeror e gjithe sasia e gjeneruar nga operacionet e shperthimit dhe germimit do te ngarkohen ne kamionat e subjektit dhe do te transportohet per ne bunkierin prites te impiantit te perpunimit dhe fraksionimit re gurit gelqeror, brnda siperfaqes se zones minerare.

4. IDENTIFIKIMI I NDIKIMEVE TE MUNDSHME NEGATIVE NE MJEDISIN KU ZHVILLOHET AKTIVITETI

4.1. Permbledhje e aktivitetit

Karriera sipërfaqesore e gurit gelqeror ne zonen minerare Nr. 350/3, objekti "KUDHESI", eshte karriere egzistuese e shfrytezuar me pare nga vete subjekti "Stone Konstruktion" shpk i cili zoteron lejen minerare me Nr 1730, date 08.10.2014, per nxjerrjen e gurit gelqeror ne Objektin "Kudhes", Zona Nr 350/3, Bashkia Himare, Qarku Vlore.

Referuar lejes minerare per shfrytezimin e gurit gelqeror pllakor te vendburimit KUDHESI, subjekt ka aftesi per vazhdimin e punimeve per nxjerrjen e mineralit per kohe te pa percaktuar (pa afat).

Kapaciteti prodhues:

- Nxjerrja e mineralit gur gelqeror: 50 000 m³/vit
- Perpunimi dhe fraksionimi i mineralit: 40 m³/ore

Qellimi i projektit te zbatuar nga shoqeria Stone Konstruktion eshte shfrytezimi i gurit gelqerore me karriere me punime sipërfaqesore, per nxjerren e mineralit te gurit gelqeror qe sherben si lende e pare ne industrine e ndertimit.

Objekti per te cilen subjekti ka fituar te drejten e shfrytezimit eshte vend burim i gurit gëlqeror pllakor, i cili eshte percaktuar si zone minerare per te nxjerre gur gëlqeror pllakor.

Guri gelqeror, i nxjerre, eshte perdorur dhe vazhdon te perdoret si gure per themele dhe per shtrimin e rrugeve. Nga vete struktura e ketyre gelqeroreve, kompakt dhe me carje, pjesa e demtuar dhe qe vendoset ne sipërfaqe eshte e shkaterruar dhe si e tille do te krijohet mundesia per prodhimin e inerteve.

Subjekti Stone Konstruktion shpk, disponon pajisje e makineri te nevojshme per vazhdimin e prodhimit, si dhe mjetet financiare per ngritjen dhe venien ne pune te objektit.

4.2. Pershkrimi i ndikimeve te mundshme negative te aktivitetit

- Ndikimi më i rëndësishëm që rrjedh nga zbatimi i projektit është ndryshimi i destinacionit të përdorimit të tokës. (peisazhit) Sipërfaqja e përgjithshme e ndikuar është 0.074 km².
- Po kaq është edhe sipërfaqja e tokës e cila parashikohet të dëmtohet nga ana strukturore si pasojë e zbatimit të projektit. Vlen të theksohet se toka natyrore ne kete koder eshte jo produktive.
- Bazuar në Raportin Teknik, gjatë hapjes dhe shfrytëzimit të karrierës do të realizohet një volum gërmimi prej 50 000 m³/vit.
- Gjithashtu si rezultat i aktivitetit të propozuar do të ndodhë shqetësim i faunes prane sipërfaqes se shfrytëzimit. Ndikimi në cilësitë agronomike të tokës do të dëmtojë potencialin e saj për mbirjen e bimësisë dhe për këtë arsye do të nevojiten masa rigjeneruese gjatë zbatimit të projektit. Subjekti gjate kohes se shfrytezimit ka investuar ne mbjelljen e sipërfaqes jashte karrieres me ulinj dhe drure frutore .
- Për shkak të përbërjes dhe morfologjisë zona minerare është e ekspozuar ndaj erozionit. Aktiviteti që zhvillohet në të, mund të shkaktojë rritje të shkallës së erozionit. Erozioni dhe lëvizja e grimcave shkëmbore jashtë objektit, që do të thotë ushtrimi i ndikimit të tyre jashtë kufijve të objektit. Pjerrësia e terrenit bëhet shkak që grimcat e tokës të ekspozohen ndaj agjentëve atmosferikë duke u shkëputur dhe lëvizur jashtë zonës së shfrytëzimit. Erozioni do të kontrollohet përmes masave të parashkuara në Planin e Menaxhimit.

- Një tjetër ndikim i mundshëm është humbje e pjerrësisë së tokës në skarpitet e shkallëve të karrierës. Sipërfaqja tjetër e mbetur nga shfrytëzimi do të jetë horizontale dhe pas rehabilitimit do të ketë kushte të mira.
- Si pasojë e përdorimit të mekanikës dhe makinerive në presion hidraulik mund të shkaktojë ndotje të tokës me lubrifikante dhe lëndë ndotëse.
- Duke qenë se të gjitha mjetet dhe makineritë që do të përdoren në karrierë janë me motor me djegie të brendshme, cilësia e ajrit ka të ngjarë të ndikohet si pasojë e shkarkimeve në mjedis të gazeve të djegies NOx dhe SOx, por ndotja e ajrit do të jetë e shpërndarë dhe e pakonsiderueshme. Kjo ndotje nuk do të ndikojë në cilësinë e ajrit në zonën e projektit.
- Nga ana tjetër vetë natyra e aktivitetit të propozuar dhe mënyra e zgjedhur për shfrytëzim, janë shkak i gjenerimit të zhurmave dhe një sasi pluhuri, i cili do të jetë më i ndjeshëm në stinën e thatë. Gjithsesi për shkak të largësisë së fshatit Kudhes prej 2 km, zhurma dhe pluhuri nuk do të përbëjnë problem për komunitetet e zonës. Po kështu as vibrimet e mundshme. Me zbatimin e praktikave më të mira të menaxhimit do të parandalohen edhe ndikimet në shëndetin e punëtorëve.
- Njëkohësisht avaritë e mekanikës mund të bëhen shkak për rrjedhje lubrifikantësh dhe karburantësh, të cilët nën veprimin e ujrave të shiut mund të shkaktojnë ndotje të ujërave sipërfaqësorë dhe nëntokësorë.
- Gjithashtu veprimtaria mund të shoqërohet me ndikim të botës së gjallë. Nëse ndikimet e evidentuara deri tani janë të njëjta për të dy fazat e zhvillimit të aktivitetit, ndikimet në botën e gjallë dallohen. Zona, edhe për vetë ndërtimin gjeologjik është e varfër në bimësi, por duke qenë se karriera është e hapur vegjetacioni që do të hiqet është ulet dhe do të punohet për rivendosje vegjetacioni. Njëkohësisht largimi i faunës nga zona e projektit dhe përreth saj për shkak të zhurmës dhe pluhurit tashme ka ndodhur pasi subjekti ka vite që punon me kapacitet të plote. Faza e shfrytëzimit karakterizohet vetëm nga ndikimet në pamje, pluhurit dhe vibrimeve.
- Këto ndikime janë të pashmangshme por masat për zbutjen e tyre mund të rezultojnë të suksesshme në fazën e rehabilitimit. Këto masa do të mund të zbatohen me më tepër efikasitet gjatë vitit të ardhshëm të shfrytëzimit mbasi të jete vijuar me rehabilitimin progresiv dhe duhet verejtur sjellja e biodiversitetit në objekt.
- Ndër ndikimet më evidente do të jenë ndryshimet në pjerrësinë e terrenit dhe ato vizuale të pejsazhit. Gjithashtu ndikime do të ketë edhe në zhvillimin e proceseve të tokëformimit etj. në sipërfaqen e prekur.
- Gjenerim i mbetjeve urbane nga aktiviteti njerëzor: kartona, bidona vaji, ambalazhe dhe qese plastike nga ambalazhet dhe aktiviteti i punonjësve.
- Aksidente të mundshme të punonjësve gjatë proceseve teknologjike në objekt, veçanërisht gjatë kryerjes së shpërthimeve.

Mënjanimi i këtyre rreziqeve varet shumë nga masat që do të parashikohen dhe zbatohen në Planin e Menaxhimit.