

# PËRMBLEDHJE JOTEKNIKE E RAPORTIT PARAPRAK TË VLERËSIMIT TË NDIKIMIT NË MJEDIS

Klasifikimi i projektit: Në bazë të ligjit nr.10440 datë 07.07.2011 "Për Vlerësimin e Ndikimit në Mjedis", Shtojca II Projektet që i nënshtrohen procedurës paraprake të Vlerësimit të Ndikimit në Mjedis, ky aktivitet përfshihet në piken 7 - Industria ushqimore

ç) Prodhimi i birrës dhe maltos

d) Prodhimi i ëmbëlsirave dhe i shurupeve;

AKTIVITETI:

**PRODHIM DHE AMBALAZHIM I PIJEVE FRESKUESE, LËNGJEVE TË FRUTAVE, TË UJIT ME DHE PA GAZ, PRODHIM I BIRRËS DHE PIJESH FRESKUESE ENERGJIKE.**

VENDNDODHJA E ZONËS SË ZHVILLIMIT:

FSHATI GLINË

BASHKIA DROPULL

Kërkues: Kompania "ALFA" SH.A

Hartoi: "Green Eagle Consulting" sh.p.k.  
Studio Mjedisore  
Nr. Licence 4874-04-2018



## TABELA E PERMBAJTJES

<b>1. HYRJE.....</b>	<b>4</b>
1.1 EMËRTIMI DHE ADRESA E SHOQËRISË.....	4
1.2 EMËRTIMI, QËLLIMI DHE LLOJI I AKTIVITETIT.....	4
1.3 KUADRI LIGJOR DHE REGULLATOR.....	5
1.4 KUADRI KOMBETAR PER RUAJTJEN E NATYRES.....	6
<b>2. TË DHËNA TË PËRGJITHSHME.....</b>	<b>6</b>
2.1 PRODUKTET QË REALIZOHEN AKTUALISHT.....	7
2.2 PRODUKTET QË DO TË SHTOHEN.....	7
2.3 MBI MËNYRËN E ORGANIZIMIT TE “ALFA”SH.A.....	8
2.4 BURIMET E UJIT.....	8
2.4.1 Burimi i Glines.....	8
2.4.2 Burimi i Vrizit.....	9
2.5 PËRSHKRIMI I PROCESVEVE TË PRODHIMIT.....	10
2.5.1 Proceset ne te cilat kalon inbotilimi i ujit Mineral.....	10
2.5.2 Proceset ne te cilat kalon prodhimi i pijeve freskuese.....	11
2.5.3 Proceset ne te cilat kalon prodhimi dhe ambalazhimi i Birrës.....	11
<b>3. POZICIONI GJEOGRAFIK.....</b>	<b>11</b>
3.1 MJEDISI FIZIK.....	13
3.1.1 Kushtet klimaterike.....	13
3.1.2 Hidrologjia.....	13
3.1.3 Toka.....	13
3.1.4 Shpejtësia e erës dhe drejtimi i saj.....	14
3.2 MJEDISI BIOLOGJIK.....	14
3.2.1 Regjimi biologjik.....	14
3.2.2 Zona të mbrojtura, habitate dhe zona të ndjeshme. Specie në rrezik dhe grupime të veçanta. 15	
3.3 MJEDISI SOCIAL.....	15
3.3.1 Popullsia.....	15
3.3.2 Komunikimi.....	15
<b>4. EFEKTET E MUNDSHME TË PROJEKTIT NË MJEDIS.....</b>	<b>15</b>
4.1 METODOLOGJIA E IDENTIFIKIMIT TË NDIKIMEVE NEGATIVE NË MJEDIS.....	15
4.1.1 Mbetje te Ngurta.....	16
4.1.2 Mbetjet e Lengeta.....	17
4.1.3 Ndryshimet ne popullsi si rrjedhoje e veprimtarise.....	17
4.1.4 Ndikimet e dukshme te projektit te zhvillimit ne zonat rrethuese dhe peisazh.....	17
4.1.5 Nivelet dhe ndikimet e emetimeve te ardhura nga projekti I zhvillimit gjate fazes normale te operimit.....	18
4.1.6 Zhurma.....	18
4.1.7 Ndikimet e projektit te zhvillimit ne rruget lokale dhe transportin.....	18
4.1.8 Ndikimet e instalimit mbi ndertimet, trashegimine arkitektonike dhe historike, si dhe mbi vepra te tjera njerzore.....	19

4.2	NDIKIMET NE FLOREN, FAUNEN DHE GJEOLIGJINE .....	19
4.2.1	<i>Humbja dhe demtimi I habitateve, specieve bimore dhe shtazore.....</i>	19
4.2.2	<i>Humbja dhe demtimi I tipareve gjeologjike, paleontologjike dhe fiziografike.....</i>	19
4.2.3	<i>Pershkrimi I ndikimeve negative individuale dhe te grumbulluara ne biodiversitet, duke perfshire ndikimet nderkufitare .....</i>	19
4.3	NDIKIMET NE TOKE. ....	19
4.3.1	<i>Ndikimet fizike te projektit, si psh ndryshimi ne topografine lokale, erozioni i tokes, etj. 19</i>	19
4.3.2	<i>Ndikimet e emetimeve kimike dhe te depozitimeve ne token dhe rrethinat ku do te zhvillohet projekti I zhvillimit.....</i>	19
4.3.3	<i>Ndikimet ne perdorimin e tokes dhe te burimeve.....</i>	19
4.4	NDIKIMET NE UJE. ....	20
4.4.1	<i>Ndikimet e projektit ne modelin drenazhues te zones.....</i>	20
4.4.2	<i>Ndryshimet e karakteristikave te tjera hidrografike, si psh niveli i ujerave tokesore, i rrugeve ujore, i rrjedhjes se ujerave nentokesore.....</i>	20
4.4.3	<i>Ndikimet ne hidrologjine bregdetare dhe te estuareve.....</i>	20
4.4.4	<i>Ndikimet e ndotesve, mbetjeve, etj, ne cilesine e ujit.....</i>	20
4.5	NDIKIMET NE AJER DHE NE KLIME. ....	20
4.5.1	<i>Niveli dhe perqendrimi i emetimeve kimike dhe ndikimet e tyre mjedisore.....</i>	20
4.5.2	<i>Lende te vecanta.....</i>	20
4.5.3	<i>Aromat helmuese.....</i>	20
4.5.4	<i>Ndikime te tjera klimatike.....</i>	20
4.6	NDIKIMET E TJERA INDIREKTE DHE SEKONDARE QE SHOQEROJNE PROJEKTIN. ....	21
4.6.1	<i>Ndikimet nga trafiku (rruga, hekurudha, ajri, uji.) qe lidhen me projektin.....</i>	21
4.6.2	<i>Ndikimet e lindura nga grumbullimi dhe konsumimi i materialeve, ujit, energjise ose burimeve te tjera, si pasoje e projektit.....</i>	21
4.6.3	<i>Ndikimet e projekteve te tjera qe shoqerojne projektin e dhene si psh., rruget e reja, kanalet e ujrave te zeza, banesat, linjat e energjise, nafte dhe gaz-sjellesve, telekomunikacionet etj. 21</i>	21
4.6.4	<i>Ndikimet shoqeruese te projektit me projekte te tjera ekzistuese ose te propozuara ...</i>	21
4.6.5	<i>Ndikimet sekondare qe rezultojne nga nderveprimi I ndikimeve te tjera direkte, te listuara me siper.....</i>	21
5.	<b>MASAT ZBUTESE PËR PARANDALIMIN E NDOTJES NGA AKSIDENTET ME PASOJA NEGATIVE NË MJEDIS.....</b>	21
5.1	<b>SHËNDETI I PUNËTORËVE DHE SIGURIA .....</b>	21
6.	<b>PLANI I MANAXHIMIT MJEDISOR .....</b>	22
7.	<b>PLANI I MONITORIMIT MJEDISOR (PMM) .....</b>	22
8.	<b>PËRFUNDIME DHE REKOMANDIME .....</b>	23

## 1. HYRJE.

Shoqëria "ALFA" SH.A. ka ne zotërim fabrikën e prodhimit dhe ambalazhimin i pijeve freskuese, lëngjeve të frutave, të ujit me dhe pa gaz dhe ne te njëjtën vendodhje ka zgjeruar ambientet e veta me qëllim zgjerimin e aktivitetit ne drejtim te prodhimit te birrës.

Keto ambiente ky kryhen aktivitetet e sipërpërmendura ndodhen ne vendin ku ndodhej fabrika ekzistuese e ujit Glina e ndërtuar para viteve 90'. Pas privatizimit, shoqëria "ALFA" sh.a zgjeroi ambientet duke shtuar përveç ambalazhimit te ujit dhe prodhimit e pijeve freskuese dhe lëngjeve te frutave dhe kohet e fundit ndërtoi ambiente per prodhimit e birrës.

Studimi i ndikimit në mjedis është përqëndruar në evidentimin dhe vlerësimin e shkallës së ndikimit mjedisor të faktorëve pozitivë dhe negativë si dhe përcaktimin e burimeve të mundshme me impakt negativ që mund të krijohen gjatë kryerjes se aktiviteve të mësipërme.

Një tregues me rëndësi në material, i vlerësuar është ndikimi në komunitet i ndërhyrjes në mjedis për ndërtimin e objektit nga kërkuesi si dhe masat e marra për minimizimin e këtyre ndikimeve.

Ne menyre periodike, fabrika i nenshtrohet auditimeve nga kompanite nderkombetare PEPSI dhe LIPTON si dhe nga Kompania Certifikuese SGS te cilat verifikojne perputhshmerine e prodhimeve me standartet e produkteve ushqimore.

Fabrika eshte licesuar nga Ministria e Bujqësisë dhe Zhvillimit Rural per prodhimit dhe tregetimin e këtyre produkteve.

### 1.1 EMËRTIMI DHE ADRESA E SHOQËRISË.

**Emërtimi:** Shoqëria "ALFA" SH.A.

**Adresa:** Vrisera, Komuna Dropulli i Sipërm, Gjirokastër.

### 1.2 EMËRTIMI, QËLLIMI DHE LLOJI I AKTIVITETIT.

**Emërtimi i aktivitetit:** "Prodhim dhe ambalazhim i pijeve freskuese, lëngjeve të frutave, të ujit me dhe pa gaz, prodhim i birrës dhe pijesh freskuese energjike."

**Qëllimi i studimit dhe i përgatitjes së raportit të vlerësimit të ndikimit në mjedis është që nga aplikuesi i këtij projekti të arrihet të merret miratimi në instancat përkatëse për destinacionin e përzgjedhur për pajisje me leje mjedisi në përputhje me legjislacionin e shtetit Shqiptar.**

Ky studim vlerësimi paraprak i ndikimit në mjedis është bërë me kërkesë të subjektit, me qëllim paraqitjen në autoritet përkatëse të Mjedisit për procedurat për pajisje me leje mjedisi konform ligjit nr. 10 440 datë 7/7/2011 "*Për Vlerësimin e Ndikimit në Mjedis*" shtojca II "*Projekte që i nënshtrohen procedurës paraprake të Vlerësimit të Ndikimit në Mjedis*", pika 7 – "*Industria ushqimore*", shkronjat:

*ç) Prodhimi i birrës dhe maltos*

*d) Prodhimi i ëmbëlsirave dhe i shurapeve*

Shoqeria ushtron aktivitetin e saj ne kete zone qysh prej vitit 1993, duke dhene nje kontribut te rëndësishëm ne zhvillimin e zonës, uljen e papunësisë si rezultat i punësimit te nje numri te konsiderueshëm punonjësish përgjithësisht nga zonat përreth.

Ky raport është një përmbledhje joteknike e raportit te V.N.M. dhe është hartuar me qëllim ndjekjen e procedurave per pajisjen me leje mjedisi pranë autoritetit përkatës.

Te dhënat e përfshira ne kete raport te V.N.M. mbi linjat e prodhimit , janë vene ne dispozicion nga subjekti "ALFA" SH.A kurse pjesa e përpunimit dhe vlerësimit te ndotjeve te mundshme u

hartua nga autori duke u bazuar në njohjen e terrenit, në studimin e literaturës për probleme klimaterike, pedologjike, gjeologjike, biologjike, për aktivitetet e mesiperme, dhe mbi këtë bazë u përgatit ky raporti paraprakt të vlerësimit të Ndikimit në Mjedis

### 1.3 KUADRI LIGJOR DHE REGULLATOR.

Përgatitja e Raportit Paraprakt të Vlerësimit të Ndikimit në Mjedis me të gjithë elementët organik, si pjesë e dokumentacionit që duhet për të marrë miratim për ndërtimin e objektit "Magazinë e lëndëve të para Glinë" është bërë duke patur në referencë këto akte ligjore e rregullatore Mjedisore.

- a. Ligji nr.10 440, datë 7.7.2011, "Për vlerësimin e ndikimit në mjedis", *shtojca II "Projekte që i nënshtrohen procedurës paraprake të Vlerësimit të Ndikimit në Mjedis", pika 10, "Prodhime Infrastrukturore", shkronja a "Projekte për zhvillimin e pasurive të patundshme industriale"*.
- b. Ligji nr.10 448, datë 14. 7. 2011, "Për lejet e mjedisit", të ndryshuar;
- c. Ligji nr.10 431, datë 9.6.2011, "Për mbrojtjen e mjedisit", të ndryshuar;
- d. Ligji nr.10 081, datë 23.2.2009, "Për licencat, autorizimet dhe lejet në Republikën e Shqipërisë";
- e. Ligji nr.10 279, datë 20.5.2010, "Për kundërvajtjet administrative";
- f. Ligji nr.10 433, datë 16.6.2011, "Për inspektimin në Republikën e Shqipërisë".
- g. Ligji nr.9115 datë 24.07.2003 "Për trajtimin mjedisor të ujërave të ndotura".
- h. Ligji nr. 111/2012 "Për menaxhimin e integruar të burimeve ujore
- i. Ligji nr.9774, datë 12.07.2007 "Për vlerësimin dhe administrimin e zhurmës në Mjedis".
- j. Ligji nr.8897 datë 16.05.2002 "Për mbrojtjen e ajrit nga ndotja".
- k. Ligji nr.9587, datë 20.07.2006 "Për mbrojtjen e biodiversitetit".
- l. Ligji nr. 8094 datë. 21.03.1996 "Për largimin publik të mbeturinave".
- m.Ligji nr.8766, datë 05.04.2001 "Për mbrojtjen ndaj zjarrit"
- n. Ligji nr.9010 datë 13.02.2003 "Për administrimin mjedisor të mbetjeve të ngurta" i ndryshuar me Ligjin Nr.10 137, date 11.05.2009.
- o. Ligji nr. 10 463, datë 22.09.2011 "Për menaxhimin e integruar të mbetjeve".
- p. V.K.M Nr.1189, datë 18.11.2009 "Për rregullat dhe procedurat për hartimin dhe zbatimin e programit kombëtar të monitorimit të mjedisit".
- q. V.K.M Nr. 395, datë 21.6.2006 "Për miratimin e strategjisë dhe të planit të veprimit për zhvillimin e turizmit, kulturor dhe mjedisor".
- r. V.K.M. nr.587, datë 07.07.201 "Për monitorimin dhe kontrollin e nivelit të zhurmave në qendrat urbane dhe turistike".
- s. VKM nr 249 "Për Dokumentacionin Ligjor dhe teknik të një VNM".
- t. V.K.M Nr.247, datë 30.04.2014 "Për përcaktimin e rregullave, të kërkesave e të procedurave për informimin dhe përfshirjen e publikut në vendimarrjen mjedisore".
- u. Vendimi Nr. 99, datë 18.02.2005 i K.M. "Për miratimin e katalogut shqiptar të klasifikimit të mbetjeve".
- v. Vendimin nr. 686, date 29.7.2016 "Per miratimin e rregullave, te pergjegjesive e te Afateve per zhvillimin e procedures se vleresimit te ndikimit ne mjedis (VNM) dhe procedures se transferimit te vendimit e deklarates mjediosre.

w.Udhëzim, Nr.6, datë 27.11.2007 "Për miratimin e rregullave, përmbajtjes dhe afateve për përgatitjen e planeve të administrimit të mbetjeve të ngurta".

#### 1.4 KUADRI KOMBETAR PER RUAJTJEN E NATYRES

Rrjeti i sotëm i Zonave të Mbrojtura në Shqipëri, mbulon një sipërfaqe prej 165 455 hektarë e barasvlershme me 5.8 % të sipërfaqes së përgjithshme të vendit. Sipas Strategjisë Kombëtare dhe Planit të Veprimit për Biodiversitetin, planifikohet që deri më 2020, ZM-te të mbulojnë 25 % të territorit shqiptar. Për këtë qëllim janë përcaktuar dhe plane të veçanta. Në nëntor të vitit 1999 u botua Strategjia dhe Plani Kombëtar i Veprimit për Biodiversitetin (NBSAP). Ky dokument jep kuadrin politik dhe planin e veprimit për biodiversitetin në Shqipëri. Një pjesë e rëndësishme e planit janë propozimet për zhvillimin Rrjetit Kombëtar për Zonat e Mbrojtura, rrjeti i cili do të shërbejë si baze për rrjetin ekologjik të vendit (shih Hartë 1 për rrjetin e sotëm dhe të propozuar të ZM-ve). Në vitin 2002, Parlamenti Shqiptar aprovoi dy ligje të rëndësishëm (Ligji Nr. 8934 i datës 05.09.2002 "Për Mbrojtjen e Mjedisit" dhe Ligji Nr. 8906 i datës 06.06.2002, "për Zonat e Mbrojtura", (i amenduar me Ligjin nr. 9868, datë 4.02.2008 "Për disa shtesa dhe ndryshime në ligjin nr. 8906, datë 6.06.2002 "Për zonat e mbrojtura") që së bashku krijuan një strukturë të re ligjore për Zonat e Mbrojtura. Ligji për Zonat e Mbrojtura vendos rregullat për krijimin, administrimin, menaxhimin dhe përdorimin e qëndrueshëm të ZM-ve dhe të burimeve biologjike dhe natyrore. Ligji jep gjithashtu parimet e zhvillimit të turizmit mjedisor, të përfitimeve të tjera ekonomike si dhe ato të përcjelljes së informacionit dhe edukimit në drejtim të publikut.

Qëllimi themelor i ligjit "Për Zonat e Mbrojtura" është të japë një mbrojtje të veçantë tipareve natyrore kryesore nëpërmjet ngritjes dhe forcimit të një rrjeti të Zonave të Mbrojtura të bazuar në kategorizimet e IUCN (Kutia 3). Ligji përcakton përparësitë dhe objektivat strategjike për menaxhimin e secilës kategori të ZM-ve.

## 2. TË DHËNA TË PËRGJITHSHME

Sikurse theksohet dhe më sipër shoqëria "ALFA" SH.A në fabriken e prodhimit dhe ambalazhimit të pijeve freskuese, lengjeve të frutave dhe ujit me gaz dhe pa gaz dhe prodhimit të birrës dhe pijeve energjitike operon me një teknologji moderne. Proceset e prodhimit dhe ambalazhimit menaxhohen nga sistemi i brendshëm i cilësisë së fabrikës i cili është i certifikuar nga kompania ndërkombëtare SGS me normat ISO 9001:2008 dhe ISO 22000:2005. Realizimi i prodhimit të këtyre produkteve bëhet në kushte plotësisht të kontrolluara. Menaxheri i prodhimit është përgjegjës për të siguruar në çdo kohë gadishmerinë e repartit (makinerite, pajisjet e punës, pajisjet e kontrollit, burimet njerezore) për të bërë të mundur realizimin e prodhimit të produkteve konform kërkesave në kohën e përcaktuar dhe me efikasitetin e kërkuar.

Kapacitetet e produkteve të projektuara dhe realizuara në fabrike janë 63,000m<sup>3</sup> nga të cilat

- Uji mineral I gazuar dhe uji I pagazuar 28,000m<sup>3</sup>
- Pijet freskuese të gazuara dhe të pa gazuara 18,000 m<sup>3</sup>
- Prodhimi i birrës 17,000.m<sup>3</sup>

Kompania "ALFA" SH.A ka kompletuar stafin e saj me specialistë të lartë si inxhinierë, kimistë, mekanikë, ekonomistë, biokimistë etj. Këta specialistë trajnohen periodikisht nga ana e shoqërisë për drejtimin sa më të kualifikuar të prodhimit duke ju përshtatur teknologjisë dhe përmirësimit të produkteve.

## 2.1 PRODUKTET QË REALIZOHEN AKTUALISHT

Ne fabrikën e ndërtuar nga kompania ALFA SH.A, janë instaluar 4 linja prodhimi si me poshtë:

- Linja e ujit mineral natyral Glina dhe ujit Spring te paketuara respektivisht 0.5l dhe 1.5 l ne shishe plastike
- Linja e ambalazhimit te ujit glina dhe Spring ne shishe qelqi 330 ml dhe 1 lit

Uji natyral Glina buron nga burimi i Glines pranë fshatit Gline ne bashkinë e Dropullit. Ai njihet ne Shqiperi dhe jashtë saj per cilësinë, shijen dhe përbërësit minerale te dobishëm per shëndetin duke u renditur nder ujerat me cilesore jo vetëm ne rajon por dhe ne bote.

Vetite kurative te tij janë aprovuar nga Kongresi i 5-te mjekësor mesdhetar i mbajtur ne korrik te 1998. Uji Glina eksportohet me shume sukses ne vendet e rajonit por edhe me gjere. Ai tregtohet ne paketime plastike dhe qelqi me kapacitete 0.33 lt, 0.5 lt dhe 1.5 lt

Kurse uji i botiluar ne formatin dhe emrin Spring, vjen nga Burimi i Vrizit. Ky burim njihet ne zone per cilësinë e tij ne përdorimin si uje i pijshëm. Ky burim vjen ne sasi te bollshme duke u përdorur dhe per furnizimin me uje te Dropullit te poshtëm nëpërmjet rrjetit te ujësjellësit rehabilituar ne vitin 2018. Burimi eshte nëntokësor i cili ben te mundur ruajtjen nga papastërtitë dhe sjelljen e tij pranë konsumatorit ne gjendjen e vet orgjinale

- Linja e ambalazhim te pijeve freskuese si PEPSI, Seven-Up, IVI ne shishe plastike
- Linja e ambalazhimit ne kanace alumini 330ml te Pepsit, Seven-up, Lipton dhe te lëngjeve te frutave VIVID ne kanace alumini 250 ml

Pepsi eshte nje marke nderkombetare e mirënjohur ne bote e cila rrjegjistron te ardhura prej 30 bilion \$ duke pasur treg me mbi 200 vende te botes. Ajo ja dedikon suksesin e saj produkteve cilesore me standarte te larta e strategjive konkurruese.

Po kështu dhe pjese e prodhimit te pijeve freskuese eshte dhe çaji i ftohte LIPTON e cila vjen pranë konsumatorit me disa produkte me shije te ndryshme.

## 2.2 PRODUKTET QË DO TË SHTOHEN

- Linja e prodhimit të birrës "ELBAR"

Kjo linjë do të vendoset në ambjentet e reja me sipërfaqe 3000m<sup>2</sup>, te ndërtuar nga ana e ALFA sha, ngjitur me fabrikën egzistuese dhe miratuar nga Agjencia Kombetare e Mjedisit me anë të Vendimit Nr.1962 prot, datë 12.04.2019. Në fabrikë do të vijë si lëndë e parë elb i maltuar se bashku me shtesat e tjera sipas receptures së miratuar.

Ambalazhimi do te realizohet ne linjat teknologjike te instaluar ne fabriken e Glines. Perkatesisht ne 3 linja te ndryshme prodhimi:

1. Linja e qelqit, ne te cilen birra dote ambalazhohet ne paketim, shishe qelqi (te kthyeshme dhe te pakthyeshme} me nxenesi 0.33 dhe 0.5 l
2. Linja e kanaces, ne te cilen birra dote ambalazhohet ne kanace alumin me nxenesi 0.33 dhe 0.5 l
3. Linja e fucise, ne te cilen birra dote ambalazhohet ne fuci me nxenesi 30 dhe 50 l .

### 2.3 MBI MËNYRËN E ORGANIZIMIT TE “ALFA”SH.A

Kompania “ALFA” SH.A, ka në përbërjen e saj mbi 250 punonjes përgjithësisht të marre nga zonat përreth. Ata janë të kualifikuar sipas proceseve të prodhimit dhe fushave të operimit. Punonjesit e rinj trajnohen sipas kushteve dhe nje set trajnimi të kompanisë.

Kompania është e orientuar drejt kualifikimit të punonjësve me qëllim rritjen e standarteve të kompanisë duke ju përgjigjur efektivisht kërkesave të tregut vendas dhe atij të huaj. Kompania ka krijuar një rrjet shumë të organizuar të shpërndarjes dhe shitjeve me rreth 40 distributore ekskluzive. Kompania ka një kapital rreth 3.770.848.000 lek ku përfshihen fabrika, magazina, zyra, prona të patundshme makina etj duke pasur marrëdhënie të shkëlqyera me Sistemin Bankar. Kompania ALFA SHA synon të përforcojë imazhin e produkteve duke qëndruar afër konsumatorit.

### 2.4 BURIMET E UJIT

Shoqëria “ALFA” SH.A për realizimin e produkteve të saj shfrytëzon 2 burime ujore të sipërpërmendura në marrëveshje afatgjate me shtetin (Konçension).

Shfrytëzimi i këtyre burimeve bëhet sipas legjislacionin shqiptar bazuar në Ligjin Nr. 111/2012 “Për Menaxhimin E Integruar Të Burimeve Ujore”.

#### 2.4.1 Burimi i Glines

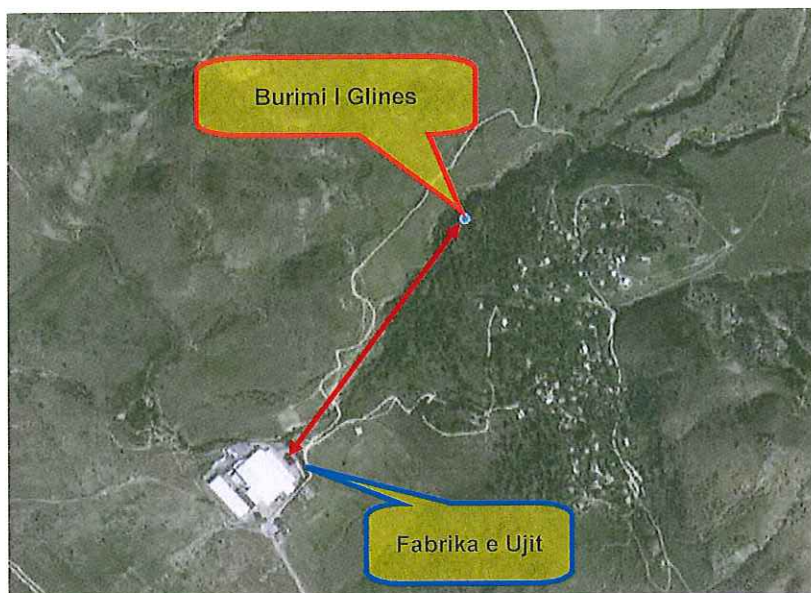
Vendndodhja e burimit të këtij uji të famshëm është në fshatin Glinë në juglindje të Shqipërisë 17 km larg qytetit të Gjirokastrës (i cili ka marrë dhe emrin e burimit). Ai e merr emrin nga përroi në veri të fshatit të Glines. Ai ndodhet rreth 700m në vije ajrore nga fabrika.

Burimi i Glines ka këto koordinata :

East – 44 393 90

North – 44 270 75

H - +360



Uji del në burim nga depozitimet e gipsit duke pasur një përbërje të lartë të sulfatëve. Sipas përbërjes kimike të tij ai është i tipit sulfat kalciumi. Vlera treguese e PH është në normat 6.5 – 7.5, përqindja e mineralizimit është rreth 1.240mg/litër me shije të athet pa ngjyre e pa ere.



Temperatura ne dalje e ujit eshte 14.5°C. Prurja mesatare e burimit e vrojtuar ne 20 vite rezulton rreth 5-6 lt ne periudhën e veres.

Shoqeria "ALFA"SH.A ka ndërtuar kaptazhe ku burimi kapet dhe nëpërmjet nje rrjeti nëntokësor transportohet per ne fabrike. Per te siguruar mbrojtjen higjeno sanitare te ujit kompania ka marre ne pronësi nje sipërfaqe te konsiderueshme rreth burimit te cilën e ka rrethuar per te shmangur ndërhyrje nga jashtë.

Ne kete burim janë marre masa te rrepta per moslejimin e kullotjes se bagëtive rreth këtij territori.

#### 2.4.2 Burimi i Vrizedit

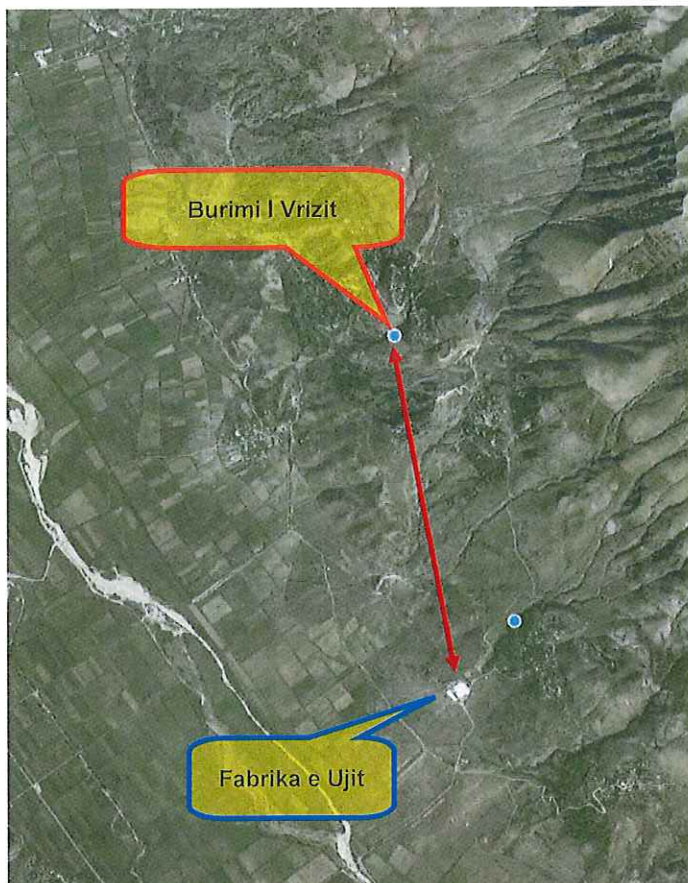
Burimi i Vrizedit ndodhet rreth 2,300m nga fabrika ne vijë te ajrore, ne jug te skajit jugor te fshatit Nepravisht. Ne raport me qytetin e Gjirokastrës burimi ndodhet rreth 18km ne jug-lindje te saj.

Burimi ka keto koordinata:

East – 44 384 07

North– 44 294 26

H - +380



Burimi del ne vend shtratin e perroit te Mullirit i cili rrjedh nga maja e Buretos dhe ne jug te fshatit Nepravishtë can nje bregore gelqerore duke formuar nje kanion te ngushte dhe shume te ashper. Terreni rreth burimit eshte pergjithesisht teper i pjerret dhe ngastrat e punuara te tokes ndodhen kryesisht nen nivelin e daljes se burimit. Rreth 1 km ne lindje te burimit ngrihet rreptas mali i Buretos i cili ne largesi jo me shume se 2.5km larg burimit arrin lartesi mbi 1700m mbi nivelin e detit.

Burimi i Nepravishtes eshte nje burim karstik i cili del ne kontaktin e formacioneve karbonatike te malit te Buretos me ato flishore nepermjet tektonikes regjionale te gipseve.

Ushqimi kryesor i burimit te Nepravishtes jane ujrat karstik te malit te Buretos te cilat pjeserisht ushqehen dhe nga ujrat nentokesore te brekeseve shpatore te cilat vendosen ne rreze te ketij mali.

Prurja e burimit te Nepravishtes eshte matur sistematikisht per disa vjet dhe sipas ketyre matjeve rezulton se prurjet me karakteristike te ketij burimi jane si me poshte:

- Prurja me e madhe 450 lit/sek
- Prurja me e vogel 74 lit/sek
- Prurjet mesatare vjetore 150 lit/sek

Burimi i Nepravishtes eshte i kaptazhuar per furnizimin me uje te disa fshatrave te Dropullit te Poshtem si dhe per furnizimin me uje te vete fshatit Nepravishtë. Kaptazhi eshte vendosur ne forme gjatesore perpendikular me drejtimin e rrjedhes se perroit te Mullirit.

Nga ana e shoqerise "ALFA" SH.A duke zbatuar kontraten koncensionare shfrytezohet nga ky burim nje sasi per 41/sek.

## **2.5 PËRSHKRIMI I PROCESVE TË PRODHIMIT**

### **2.5.1 Proceset ne te cilat kalon inbotilimi i ujit Mineral**

Per inbotilimin e ujit mineral Glina dhe ujit oligomineral Spring, procesi teknologjik eshte i njejte dhe bashkekohor, gje qe ia ruan vlerat orgjinale te ketyre ujrave.

Linjat e instaluara dhe te kompletuara garantojne parametra te larta teknologjike dhe higjeno sanitare. Burimet e Glines dhe te Nepravishtes jane te rrethuara per cdo evadim te mundshëm.

1. Uji vjen nga burimet e Glines dhe te Nepravishtes me tubacion plastik te destinuar per industri ushqimore dhe te certifikuar,
2. Ne fabrike uji depozitohet ne cisterna inoxi te mbyllura prej aty nepermjet pompave perkatese kalon ne filter thes 25  $\mu$ , filter 1.2  $\mu$  dhe 0.2  $\mu$ ,
3. me pas kalon ne njesine e llambave me rreze ultraviolet ku sterilizohet
4. me pas nepermjet tubacionit inox dergohet ne makinen e mushjes se shisheve
5. behet gazimi me CO2 ne rast te amballazhimi te ujit Glina
6. Kur prodhohet uje i pagazuar presionet e makinerise mbahen me azot.
7. Me pas vjen mbushja e shisheve ne makinerine e mbushjes,
8. Mbyllja e shisheve
9. Etiketimi
10. Marrja e kodit te skadences,
11. amballazhimi ne koli plasmasi behet ne furrat e linjës
12. Me pas kolija e formuar kalon ne makinerine e dorezes ku i vendoset doreza

13. dhe ne fund mbeshtjellja ne palete me flete plasmasi . Ne cdo paleta vendoset etiketa e saj ku jane te shenuara dita e prodhimit, linja dhe numri rendor i paletes.( te dhena keto qe sherbejne per gjurmeshmerine e prodhimit)
14. Pas kesaj paleta magazinohet dhe eshte gati per tregtim.

### 2.5.2 Proceset ne te cilat kalon prodhimi i pijeve freskuese.

Parapergatitja e pijeve freskuese e tyre behet ne repartin perkates, i cili eshte i kompjuterizuar, cka ben te mundur sigurimin e nje cilesie te larte te perpunimit me nje higjene maksimale sipas recepturës së kerkuar.

Per prodhimin e pijeve freskuese nevojiten :

- o Uje i trajtuar
- o Shurup sheqeri
- o Lengjet dhe koncentratet

### 2.5.3 Proceset ne te cilat kalon prodhimi dhe ambalazhimi i Birrës

Procesi i birre ndahet ne disa faza kryesore :

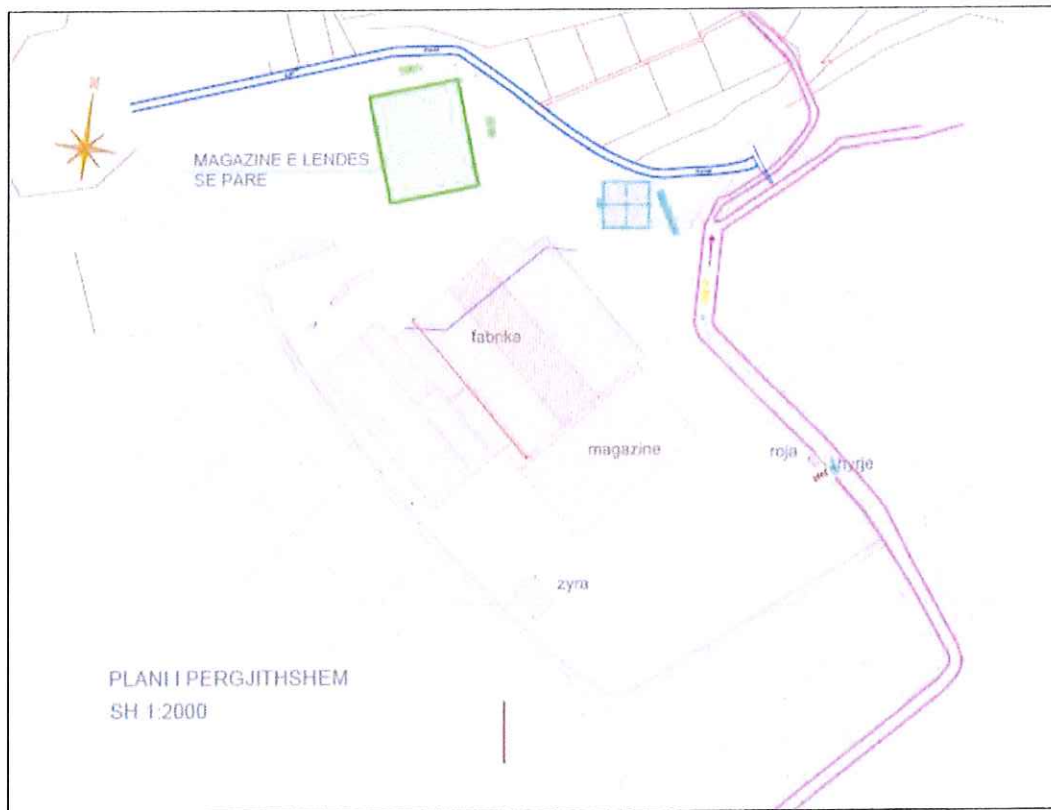
1. Maltimi i elbit
2. Prodhimi i mushtit
3. Fermentimi i mushtit
4. Maturimi dhe filtrimi i birrës
5. Paketimi

$$\text{Raporti i përzierjes} = \frac{\text{Alkooli i lendes se pare}}{\text{Alkooli i produktit final}}$$

Gjate fazes se perpunimit dhe ambalazhimit sigurohet higjene e larte pasi te gjitha pajisjet , depozitat, tubacionet etj, jane prej materiali inoks, pastrimi i te cilave realizohet lehte me sisteme lares te posaçem. Ne fabrike punon personel i kualifikuar, i cili prej shume vitesh realizon me cilesi te larte prodhimet e Pepsit dhe Liptonit duke zbatuar sistemin HACCP te Sigurimit te Cilesise.

## 3. POZICIONI GJEOGRAFIK.

Fabrika e Prodhimit të pijeve freskuese dhe ujit Glina ndodhen në hyrje të fshatit Glinë, rreth 1400 m në distancë nga shtrati i lumit Kseria (Dege e lumit Drino) dhe rreth 800m larg fshatit Glinë. Kuotat e shtrirjes së zonës ndodhen në parametrat 260 m deri 350 m mbi nivelin e detit sipas studimit topografik të saj.



Fabrika është e ndërtuar rreth 2 km në lindje të superstradës Gjirokaster – Kakavije dhe 18 km në jug të Gjirokastrës. Fabrika është vendosur në pronën me nr.pasurie 183/359. Sipërfaqja e përgjithshme e pronës është 25719 m<sup>2</sup>.

Prona në të cilën është vendosur fabrika kufizohet:

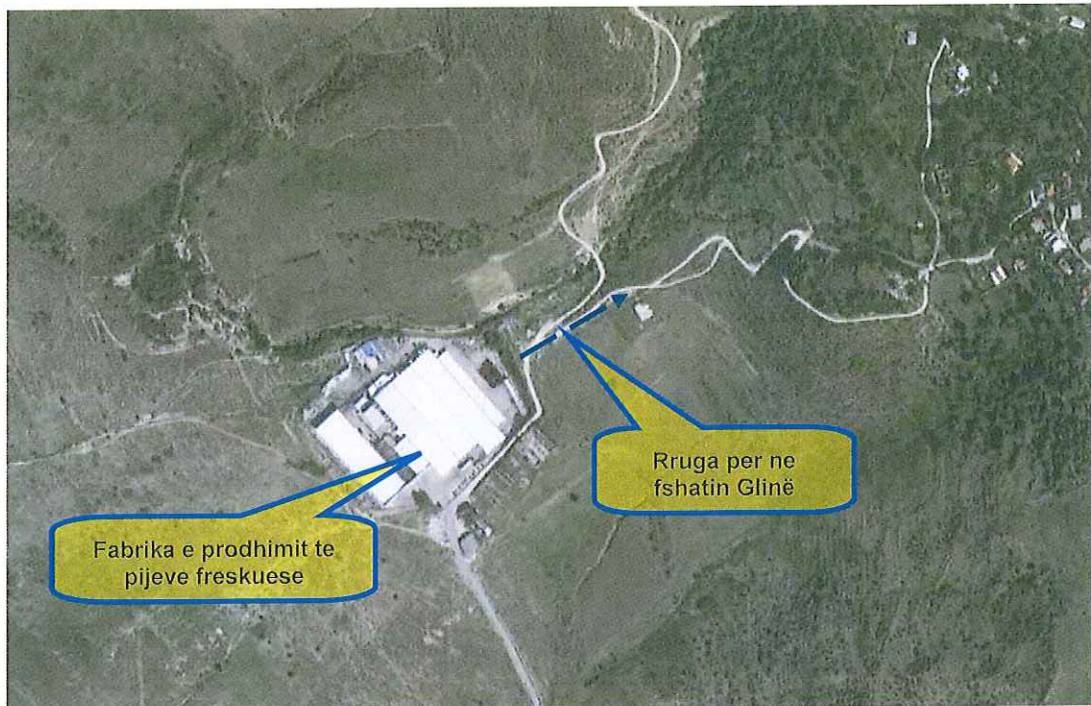
Lindja – Rruge dytesore për në fshatin Peshkepi

Perendimi – Toke are

Veriu – Toke are

Jugu – Rruge për në fshatin Gline

Figure 1: Plani i vendosjes se fabrikës



### 3.1 MJEDISI FIZIK.

#### 3.1.1 Kushtet klimaterike.

Kushtet klimaterike të kësaj zone janë tipike e zonës mesdhetare malore jugore (referuar klimës së Shqipërisë), me luhatje të ndjeshme të temperaturave për shkak të ekspozimit, me ditë me diellëzim të mirë për shkak të ekspozimit perëndimor dhe me reshje të bollshme por jo me shpërndarje uniforme. Reshjet më të shumta (rreth 80 %) bie gjatë periudhës Nëntor-Prill në trajtën e shiut ndërsa pjesa e sipërme e zonës në referencë me malin e Buretos karakterizohet nga reshje dëbore që shërbejnë si furnizuese dhe rezervë ujore. Sasia mesatare vjetore e reshjeve është rreth 1800 mm. Regjimi i temperaturës ka luhatje të ndjeshme nga  $-7^{\circ}\text{C}$  deri në  $+37^{\circ}\text{C}$  sipas stinëve, me temperaturë mesatare vjetore  $14.5^{\circ}\text{C}$ .

#### 3.1.2 Hidrologjia.

Fabrika e Prodimit të pijeve freskuese dhe ujit Glina, ndodhet në një zonë të pasur me ujra nëntokësore dhe sipërfaqësore. Kjo është rezultat i pozicionit të saj që shtrihet në fund të fshatit nga ku ka rrjedhje të mëdha ujrash me origjinë të ndryshme, por edhe për faktin se struktura e tokës rrit në mënyrë të ndjeshme aftësinë ujëmbajtëse të saj.

#### 3.1.3 Toka.

Morfologjia e relievit e ndërthurur me llojet e shkëmbinjve, reshjet relativisht të bollshme e të rrëmbyeshme, si dhe degradimi i sipërfaqeve pyjore dhe kullotave, kanë bërë që tokat e këtij pellgu, sidomos në pjerrësitë mbi 30 gradë t'i nënshtrohen një erozioni dhe shpëlarje të fuqishme. Kjo është e lidhur dhe me intensitetin e fuqishëm të erozionit të shpejtuar, pasojë e shpyllëzimeve masive të kryera vitet e fundit në shpatet e kodrave dhe luginave. Keto toka Formohen më tepër në shkëmbinj të gëlqerorë, kanë ngjyrë të kuqerremtë në të murrme, me pjerrësi 15-25% ndoshta dhe më shumë, të pa sistemuar mirë, kulturat bujqësore të mbjella japin rendimente të ulëta. Ujërat e reshjeve që shpëllajnë këto hapësira

krijojnë rrëkeza të shumta, duke vënë përpara një sasi të madhe toke. Këto lloje tokash thahen lehtë, nxehen shpejtë dhe punohen mirë. Ngjyra është treguesi i origjinës së dherave sidomos dherat e kuq (terra rossa) që janë shumë të përhapura në territoret gëlqerore (karstike) të këtij pellgu. Kjo lloj toke formohet si rezultat i dekalcifimit të gëlqerorëve dhe dekompozimit të oksitit të hekurit. Ato janë të përqëndruara më tepër në zonat karstike si në dolinat, uvalat, poljen karstike të Kurveleshit por edhe në Trushnicë, Trebeshinë, Nëmërçkë, Bureto etj. Ngjyra e kuqe dobësohet me rritjen e sasisë së humusit. Ky i fundit është i rëndësishëm për cilësitë strukturore të tokës, e cila nxit qarkullimin e mirë të ujit, e ajros atë dhe për bimët është ushqim i mirë. Ai është faktori më i rëndësishëm për dherat që formohen, kryesisht nga dekompozimet e gjetheve, rrënjëzimet barishtore, ku krijohet një shtresë e trashë me ngjyrë të errët dhe e pasur me lëndë ushqyese. Humusi është gjithashtu dhe një mbështetës kryesor në procesin biologjik dhe bakterial, të cilat favorizojnë mbajtjen e dheut të ajrosur.

#### **3.1.4 Shpejtësia e erës dhe drejtimi i saj**

Nga analiza e trëndafilut vjetor të erës të ndërtuar mbi bazën e përpunimit të dhënave shumëvjeçare për erën e vend matjes kryesore meteorologjike të Gjirokastrës (pranë fushës së Aerodromit) rezulton se qetësia haset në 53.9% të vërejtjeve. Krahas saj në zone vërehet edhe mbizotërimi i erërave veriperëndimore (me frekuencë 14.8%) dhe atyre juglindore (me frekuencë 12.2%)

Erërat juglindore shfaqen si drejtim i parë mbizotërues gjatë periudhës nëntor – prill me frekuencë që variojnë nga 11.8% - 16%. Në muajin shkurt fillon dhe shfaqet NË, fillimisht si drejtimi i dytë mbizotërues dhe më pas me frekuencë më të madhe se sa (20 – 25%) gjatë muajve të verës. Shpejtësia mesatare e erës varion nga 2 – 4 m/s (tetor) në 4.5 m/s (korrik). Vlera mesatare vjetore arrin në 4.1 m/s. Shpejtësia mesatare më e madhe gjatë të gjithë vitit vërohet sipas drejtimit N në muajt qershor (6.1 m/s, frekuencë 2.5%) dhe nëntor (5.3 m/s, frekuencë 0.7%). Shpejtësia maksimale e regjistruar ka arritur vlerën 28m/s.

Shtrirja e zonës përgjatë luginës së lumit Drino karakterizon edhe regjimin të fuqishëm të kryesisht veri-jugorë dhe më pak perëndimorë (shkak i ekspozimit përballë grykës së Muzinës). Vertikaliteti i lartë i zonës shoqërohet me ndryshim të shpejtë të regjimit klimaterik.

### **3.2 MJEDISI BIOLOGJIK**

#### **3.2.1 Regjimi biologjik.**

Zona është shumë e hapur dhe e ekspozuar, dhe nuk ka bimësi dhe faunë të zhvilluar mirë. Bimët drunore janë të pakta dhe spontane kryesisht lisa, pemë dru frutor si fiq, shkurre të ndryshme si ferra, driza, xunkth, etj dhe bimësi barishtore tipike për formacionet karbonatike me ekspozim në trajtë breckave, apo forma të tjera. Regjimi i bimësisë përcakton edhe regjimin e faunës ku ka kryesisht zvarranik (hapësira e luginës përmban 18 lloje), insekte, flutura, pak amfibë në shtratin e përrenjëve, shpendë kryesisht lloje të që janë të adaptuara për mjedise dhe habitate bujqësore dhe ujore d.m.th shpendë të fushave të hapura, të kopshteve, gëmushave, që zhvendosen vertikalisht (nga shtrati i lumit Drino drejt shpatit të malit, sidomos rëndësi ka rrugë shtegëtimi i Falco naumani që ka dhe status të vecantë) për sjellje ushqimore dhe riprodhuese dhe pak gjitar të vegjël ku mund të gjenden si minj, dhelpër, vidra, etj. Zona e fshatit është më e populluar në florë dhe faunë tipike të kultivuar. Prania e burime ujore shumë të pastra në zonën dhe më gjerë janë shumë të rëndësishme për ruajtjen e bashkësisë së disa

specie të rrezikuara si lakuriqi i natës dhe vidra (*Lutra lutra*), të cilat janë specie me interes global dhe rajonal. Megjithëse aktiviteti i propozuar nuk ka lidhje dhe ndikim të drejtëpërdrejtë në biodiversitet dhe mjedin ujor të cituar më sipër.

### **3.2.2 Zona të mbrojtura, habitate dhe zona të ndjeshme. Specie në rrezik dhe grupime të veçanta.**

Zona, nuk përmban në afërsi mjedise me status mbrotje, habitate të ndjeshme, specie dhe grupime të ndjeshme nga aktiviteti. Njëkohësisht natyra e aktivitetit të propozuar që nga momenti i ndërtimit dhe më pas shfrytëzimi i tij nuk krijojnë asnjë impakt në distancë me influencë mjedisore.

## **3.3 MJEDISI SOCIAL.**

### **3.3.1 Popullsia.**

Objekti që propozohet të ndërtohet nga shoqëria aplikuese gjendet në pjesën fundore të fshatit Glinë. Pra komuniteti që mund të impaktohet negativisht apo/dhe pozitivisht nga ky aktivitet i kërkuar është popullata e fshatit Glinë. Ky është një fshat i vogël, banorët e të cilit merren me aktivitete të ndryshme si bujqësi, blegtori dhe tregëti. Aktiviteti i propozuar ndodhet larg tij dhe nuk ka impakt të drejtëpërdrejtë në jetën sociale të tyre.

### **3.3.2 Komunikimi.**

Lidhja e përbashkët midis aktivitetit të propozuar dhe komunitetit qëndron në përdorimin e rrugës automobilistike që lidh këto dy subjekte me rrugën nacionale Kakavie-Gjirokastër dhe më tej me qytetin, etj. Praktikisht rruga që përdor komuniteti kalon në pjesën jug-lindore të "Fabrikes se Prodhimit të pijeve freskuese dhe ujit Glina".

## **4. EFEKTET E MUNDSHME TË PROJEKTIT NË MJEDIS**

### **4.1 METODOLOGJIA E IDENTIFIKIMIT TË NDIKIMEVE NEGATIVE NË MJEDIS**

Analizen e vleresimit të ndikimit në mjedis do ta bëjmë duke u bazuar në skemen teknologjike dhe në aktivitetin e fabrikes se prodhimit dhe ambalazhimit të pijeve freskuese, lengjeve të frutave, të ujit me dhe pa gaz.

Kjo sepse ndikimet në mjedis gjatë fazës së ndërtimit kanë pushuar së vepruari së fabrika është në funksionim.

Janë analizuar dhe shqyrtuar me kujdes të gjitha efektet në mjedisin jetësor, qofshin ato efekte pozitive apo negative.

Për parashikimin e ndikimeve në mjedis grupi hartues është bazuar në:

- Krijimin e një baze të dhënash me përgjigjet mbi pyetjet lidhur me problematikat mjedisore dhe analizimin e tyre
- Analizimin e proceseve të kryera në këto instalime
- Informimin dhe konsultime me komunitetin dhe aktorët e tjerë të interesuar

Tematika e pyetjeve të cilat formulohen në mënyrë që të identifikohen ndikimet në mjedis dhe vlerësimi i këtij instalimi janë:

- A ka përputhshmëri të plotë instalimi me ligjet dhe rregulloret përkatëse?
- A do të ndikohen nga projekti kushtet sociale-ekonomike të komunitetit pritës dhe shëndeti i banorëve?
- A do të kenë ndonjë ndikim afatgjatë ose të përhershëm në sistemet ekologjike ose pasuritë natyrore të lokalitetit apo ato që paraqesin interes kombëtar ose rajonal?
- Do të ndikohen komponentët e ndryshëm të ekosistemit të zonës?

#### **Analizimi i zbatimit të projektit në fushë:**

Kjo merr në konsideratë pajisjet, makineritë, lëndët ndihmëse, mënyrën e implementimit dhe të realizimit të Ndertimit të magazines, kohën, afatet dhe ekipin e nevojshëm për realizimin e tij.

Faktorët dhe Kriteret që zbatohen në Vlerësimin e Ndikimeve të Mundshme

Për të përcaktuar nëse një ndikim negativ në mjedis, gjatë zbatimit dhe funksionimit të projektit, duhet të reduktohet apo të zbutet, do të bazohet në një ose më shumë nga faktorët e mëposhtëm:

- Krahasimi me ligjet, rregulloret apo me standardet e pranuar (kombëtare dhe udhëzimet dhe standardet ndërkombëtare)
- Konsultimi me vendimmarrësit përkatës dhe me agjencitë e mjedisit, etj.
- Preferencë të kriterëve të paravendosura, si zonat e mbrojtura apo zona me ndjeshmëri të lartë mjedisore
- Përputhshmëria me objektivat e politikave qeveritare
- Pranueshmëria e zbatimit të programit nga komuniteti lokal dhe nga banorët e zonës ku do të funksionojë instalimi.
- Mbledhja e sa më shumë informacioneve dhe njohurive lidhur me proceset teknologjike në instalim dhe nivel sa më i lartë dhe një gjykim sa më të mirë profesional të ekipit të që harton vlerësimin mjedisor
- Njohje dhe vlerësim më të mirë të vlerave të ekosistemit.

#### **4.1.1 Mbetje të Ngurta**

Si mbetje të ngurta gjatë procesit të prodhimit janë mbeturinat nga shishet plastike skarco, shishe të demtuara dhe materiale të tjera grimcore, copa plasmasi, copa kartonash etj. Nga ana e subjektit mbeturinat plastike ndahen dhe mblidhen në sillose të vecanta pastaj presohen dhe u shiten subjekteve që riciklojnë lende plastike.

Gjithashtu kartonat paktohen dhe u shiten subjekteve që merren me riciklimin e tyre.

Mbeturinat e tjera të ngurta vendosen në sillosa të vecanta dhe dergohen në vendgrumbullimin e mbeturinave urbane që është caktuar nga komuna.

Mbetje të ngurta dhe llumrat që ngelen pas trajtimit periodik të ujërave depozitohen në vende të vecanta dhe dergohen në vendgrumbullimin e caktuar nga NJQV



#### **4.1.2 Mbetjet e Lengeta**

Gjate veprimtarise prodhuese ne fabrik dalin ujra te natyrave te ndryshme te cilat kane ngarkese ndotese mbase minimale por qe keto ujra duhet te trajtohen dhe pas trajtimit te derdhen ne ambientin prites.

Ujrat ose mbetjet e lengeta qe shkarkohen nga fabrika mund ti ndajme ne tre kategori:

- Ujra te bardha
- Ujra te shkarkimeve sanitare
- Ujra te shkarkimit teknologjik

Ujrat e bardha si rregull jane pa ndotes dhe shkarkohen nga tuabcionet e ujrave te shiut dhe permbledhin gjith ujrat qe shkarkohen nga catia e fabrikes. Keto ujra marrin me vete copa pluhurore, copa mekanike te imta nga catia ose sheshi funksional dhe u nenshtrohen vetem pastrimit mekanik dhe shkarkohen me tuabcion me vete ne ujrat prites.

Ujrat e shkarkuar sanitare, qe jane ujrat nga larja e shesheve si dhe ujrat e zeza dergohen per trajtim nepermjet tubacionesh ne gropat septike dhe ato te trajtimit te ketyre ujrave.

Ujrat e shkarkuara teknologjike jane ujrat qe shkarkohen nga procesi teknologjik nga larja e linjave te prodhimit, nga derdhje te ndryshme aksidentale te lendeve te para ose ndihmese. Keto ujra shkarkohen ne tubacion me vete ne gropat e trajtimit kimik te tyre.

Impianti I trajtimit te ujrave te zeza dhe sanitare eshte ndertuar me permasa te tilla qe te trajtoje nje sasi te caktuar substancash mekanike si dhe te jete ne gjendje te perballoje ngarkesat ne raste prurjesh te medha.

Ne fazen e trajtimit mekanik nepermjet nje rrjete te filtrimit te trash kapen materiale te ngurta dhe te trasha si copa plastike, lecka, mbetje ushqimesh etj, ne vazhdim nepermjet nje pellgu dekantimi behet ndarja e grimcave te renda te cilat bien ne fund te pellgut, kurse yndyra dhe grimcat e lehta qendrojne ne siperfaqje.

Ne fund te shkarkimit te ujrave ne ambientet prites behen analiza kimike dhe bakterologjike per tu garantuar qe keto ujra shkarkohen te pasterta ne mjedisin prites. Nga ana e subjektit jane marre te gjitha masat qe ujrat te shkarkohen te pasterta ne ambientin prites. Disinfektantet e ujrave te ndotur si NaCl e klorure te tjera mbahen te sigurta

#### **4.1.3 Ndryshimet ne popullsi si rrjedhoje e veprimtarise**

Funksionimi i fabrikes se prodhimit dhe perpunimit te pijeve freskuese, lengjeve te frutave dhe ambllazhimi te ujit me gaz dhe pa gaz ka ndikim pozitiv ne popullsi e zones. Ne kete fabrik dhe ne departamentin e shitjeve jane punesuar rreth 260 punonjes dhe specialiste te kualifikuar, gje qe ka ndikuar ne uljen e papunesise ne zone e cila eshte shume e larte.

#### **4.1.4 Ndikimet e dukshme te projektit te zhvillimit ne zonat rrethuese dhe peisazh**

Ne zonen rreth fabrikes funksionojne firma te tjera qe kryejne aktivitet tregtare dhe prodhuese. Aktivitet i firmes nuk ka ndikime negative ne aktivitetin e ketyre firmave. Nuk ka ndikime negative ne programet e zhvillimit te zones, ku mund te behen investime te cfardollojeshme.

Firma ka ndertuar abientet e saj ne nje terren te niveluar dhe nuk kemi ndryshim te pejsazhit ne zone. Ambientet brenda fabrikes dhe jashte saj jane te kendshem, zona eshte e gjelberuar dhe ndikon pozitivisht ne pejsazh.

#### 4.1.5 Nivelet dhe ndikimet e emetimeve te ardhura nga projekti I zhvillimit gjate fazes normale te operimit

Gjate ushtrimit te aktivitetit nuk ka fare emetime gazesh, procesi teknologjik funksionon me energji elektrike. Vetem ne rast difekti ne linjen elektrike fabrika punon me grup elektrik vetem per furnizim me energji te reparteve ndihmese. Emetime te vogla ne forme gazesh kemi vetem nga avujt e ujit qe prodhohen ne fabrik gjate procesit te prodhimit por jane te paperfillshem se nuk kane ndikim ne mjedis.

Ne makinerine SIPA ku prodhohen shishet plastike, procesi eshte me sistem te mbyllur dhe skema teknologjike perjashton ne menyre kategorike emetimin e gazrave.

Sasi minimale gazrash emetojne grupi elektrik qe funksionon ne rast nderprerje te energjise elektrike, keto grupe kane filtra dhe punojne per nje kohe te shkurter.

Emetimet jane brenda normave.

Nga kompania "ALFA" SH.A jane marre masa per sigurimin e ajrosjes dhe te ventilimit te ambienteve te brendeshme.

#### 4.1.6 Zhurma

Si rezultat i proceseve teknologjike pritet te kemi edhe emisione te zhurmës. Zhurma kryesisht është si rezultat i punës së impjanteve brenda ne fabrike.

Niveli i zhurmave ne fabrikë, kur punojne te gjitha impiantet brenda godines jane ne nivelin e 25-30 decibel. Ky nivel zhurmash nuk degjohet ne zyrat e subjektit dhe as ne ambientet e jashtme keshtu qe nuk sjell asnje ndotje akustike per njerëzit dhe boten shtazore.

Tabela 1: Ndikimi i zhurmave

Nr.	Lloji i ndikimit të zhurmave	Identifikimi i zhurmave
1	Rritja e nivelit ekzistues të zhurmave	I papërfillshëm
2	Rritja e nivelit të zhurmave si rezultat i punës së makinave dhe aktivitetit	I papërfillshëm
3	Nivel të lartë të zhurmave për njerëzit	I papërfillshëm
4	Nivel shqetësues zhurmave për kafshët	I papërfillshëm
5	Pengim shtegëtim të kafshëve	Ska
6	Pengim i aktivitetit jetësor të kafshëve	Ska

#### 4.1.7 Ndikimet e projektit te zhvillimit ne rruget lokale dhe transportin

Firma "ALFA" SH.A disponon 10 makina te vogla per shperndarjen e produkteve dhe 5 maune per transportin e prodhimit. Kjo sasi makinash nuk shton minimalisht trafikun krahasuar me numrin e mjeteve qe qarkullojne ne aksin Gjirokaster-Kakavije. Fabrika eshte ndertuar ngjitur me rrugen dytesore qe lidh superstraden Gjirokaster- Kakavije me fshatin Gline. Rruga eshte e asfaltuar dhe e mirembajtur.

#### **4.1.8 Ndikimet e instalimit mbi ndertimet, trashegimine arkitektonike dhe historike, si dhe mbi vepra te tjera njerezore**

Nuk ka asnje ndikim negative. Qytetaret qe pershkojne rrugen me makine ose me kembe nuk kane asnje shqetesim nga aktiviteti prodhues, nuk ka ere, nuk ka zhurme perkundrazi syri te ze nje pamje te gjelberuar dhe nje godine me pamje te bukur arkitektonike dhe estetike.

### **4.2 NDIKIMET NE FLOREN, FAUNEN DHE GJEOLOGJINE**

#### **4.2.1 Humbja dhe demtimi I habitateve, specieve bimore dhe shtazore**

Ne fazen e ndertimit te vepres ka pasur demtim te habitateve te specieve bimore dhe shtazore qe popullonin siperfaqen e sheshte te ndertimit. Ne fazen e tanishme pas ndertimit te fabrikes keto demtime jane rigjeneruar me masat mjedisore qe ka marre subjekti.

#### **4.2.2 Humbja dhe demtimi I tipareve gjeologjike, paleontologjike dhe fiziografike**

Nuk ka demtim te tipareve gjeologjike, paleontologjike dhe fiziografike. Ndertimi dhe funksionimi I fabrikes nuk prek keto tipare.

#### **4.2.3 Pershkrimi I ndikimeve negative individuale dhe te grumbulluara ne biodiversitet, duke perfshire ndikimet nderkufitare**

Ndikimet negative individuale dhe te grumbulluarane biodiversitet dhe ne zonat kufitare kane qene minimale ne fazen e ndertimit, ne fazen e tanishme keto ndikime kane pushuar.

### **4.3 NDIKIMET NE TOKE.**

#### **4.3.1 Ndikimet fizike te projektit, si psh ndryshimi ne topografine lokale, erozioni i tokes, etj.**

Nuk ka ndryshime ne topografine dhe as zhvillim te erozionit. Ujrat e shiut dhe ato teknologjike nepermjet kanaleve derdhen ne kanalet kulluese pasi i nenshtrohen pastrimit mekanik dhe kimik. Siperfaqja ka qene e sheshte dhe para ndertimit te fabrikes.

#### **4.3.2 Ndikimet e emetimeve kimike dhe te depozitimeve ne token dhe rrethinat ku do te zhvillohet projekti I zhvillimit**

Nuk ka.

#### **4.3.3 Ndikimet ne perdorimin e tokes dhe te burimeve**

Toka me siperfaqe 25.719 m<sup>2</sup> ku eshte ndertuar fabrika ka qene toke kullosore. Kjo siperfaqe ka ndryshuar perdorimin. Por ne krahasim me siperfaqen kullotesore qe ka zona ka ndikim minimal. Ndikimet ne burimet e ujit eshte i paperfillshem.

Burimi i ujit te Nepravishtes ka prurje maksimale 4501/sek, minimale 741/sek dhe mesatare vjetore 150 1/sek. Shfrytezimin me koncension i sasise prej 4 1/sek nuk ndikon fare ne regjimin e burimit. Uji nga ky burim derdhet ne rrjeshje te lire ne perroin e Nepravishtes. Burimi i Opsalles shfrytezohe plotesisht nga shoqeria dhe ne rastet qe uji nuk ka nevoj te

perdoret ne fabrik ai rrjedh ne rrjedhjen e tij natyrale duke mos krijuar probleme ne mjedis. Firma monitoron keto burime per te evidentuar ndryshime te mundeshme te regjimit ujour te tyre.

#### **4.4 NDIKIMET NE UJE.**

##### **4.4.1 Ndikimet e projektit ne modelin drenazhues te zones**

Firma pasi ndertoi objektet ka realizuar drenazhimin e siperfaqes qe zene objektet si dhe ka lidhur kete drenazhim me kanalet kulluese qe kane egzistuar

##### **4.4.2 Ndryshimet e karakteristikave te tjera hidrografike, si psh niveli i ujerave tokesore, i rugeve ujure, i rrjedhjes se ujerave nentokesore**

Ndertimi dhe funksionimi i fabrikes nuk ndikon ne nivelin e ujrave siperfaqesore, te rruges se levizjes se tyre. Niveli i ujrave nentokesore nuk preket. Saia e ujit qe shfrytezohet ne dy burimet nuk ka lidhje me nivelin e ujrave siperfaqesore. Nga burimet e Vrizit dhe Opsalles shfrytezohen ujrat qe dalin me rrjedhje te lire dhe nuk kemi sforcim te regjimit te ujrave nentokesore.

##### **4.4.3 Ndikimet ne hidrologjine bregdetare dhe te estuareve**

Nuk ka.

##### **4.4.4 Ndikimet e ndotesve, mbetjeve, etj, ne cilesine e ujit**

Nuk ka ndikime negative ne cilesine e ujit se ujrat teknologjik dhe ato sanitare si dhe ujrat qe shkarkohen nga shiu, si e shpejguam dhe me lart nepermjet nje sistemi kolektor te ndare u be trajtimi i pershtatshem dhe pastaj shkarkohen ne mjedisin prites te ketyre ujrave qe jane kanalet kulluese. Per sigurine dhe pastertine e ujrave qe shkarkohen nga firma behen analiza kimike dhe bakterologjike per te treja llojet e ujrave dhe keto shkarkohen ne gjendje te paster brenda normave te lejuara. Po keshtu nuk kemi ndotje nga mbetje te ngurta se ato trajtohen dhe depozitohen ne vendin e caktuar nga komuna per vendgrumbullimin e mbetjeve urbane. Pjesa me e madhe e mbetjeve te ngurta plasmase dhe kartone cohen per riciklim.

#### **4.5 NDIKIMET NE AJER DHE NE KLIME.**

##### **4.5.1 Niveli dhe perqendrimi i emetimeve kimike dhe ndikimet e tyre mjedisore**

Nuk ka

##### **4.5.2 Lende te vecanta**

Nuk ka.

##### **4.5.3 Aromat helmuese**

Nuk ka.

##### **4.5.4 Ndikime te tjera klimatike**

Nuk ka

#### **4.6 NDIKIMET E TJERA INDIREKTE DHE SEKONDARE QE SHOQEROJNE PROJEKTIN.**

##### **4.6.1 Ndikimet nga trafiku (rruga, hekurudha, ajri, uji.) qe lidhen me projektin**

Nuk ka ndikime.

##### **4.6.2 Ndikimet e lindura nga grumbullimi dhe konsumimi i materialeve, ujit, energjise ose burimeve te tjera, si pasoje e projektit**

Nga veprimtaria e fabrikes konsumi me i madh eshte ai i ujit i cili merret nga burimet me rrjedhje te lire. Ne rastet kur uji nuk shfrytezohet ai rrjedh ne rrugen e tij natyrale, keshtu qe nuk kemi ndryshime te theksuara ne mjedis. Per sa i perket materialeve te tjera energjise, Brenda procesit teknologjik ato perdoren ne masen e duhur dhe nuk gjenerojne ndikime ne mjedis.

##### **4.6.3 Ndikimet e projekteve te tjera qe shoqerojne projektin e dhene si psh., rruget e reja, kanalet e ujrave te zeza, banesat, linjat e energjise, nafte dhe gaz-sjellesve, telekomunikacionet etj.**

Ndertimi i fabrikes eshte bere ngjitur me rrugen dytesore qe lidh fshatin Gline me superstraden Gjrokaster-Kakavije dhe nuk ka pasur nevojte per rruge te re, gjithashtu rruga kalon ngjitur me objektin dhe nuk ka ndikime negative ne mjedis. Per sistemimin e sheshit te fabrikes eshte rrethimi me kollona alumini dhe rrjete teli qe te mos prishet pamja estetike e mjedisit.

##### **4.6.4 Ndikimet shoqeruese te projektit me projekte te tjera ekzistuese ose te propozuara**

Aktiviteti i firmes per prodhimin dhe ambalazhimin e pijeve freskuese, lengjeve te frutave dhe ujit me dhe pa gaz nuk ndikon ne projekte te tjera qe jane propozuara ne zhvillimin e zones si, vepra vaditese, kulluese, pika sherbimesh etj.

##### **4.6.5 Ndikimet sekondare qe rezultojne nga nderveprimi i ndikimeve te tjera direkte, te listuara me siper**

Nuk ka.

Si e analizuam me larte funksionimi i fabrikes se prodhimit dhe ambalazhimit te pijeve freskuese, lengjeve te frutave dhe ujit me dhe pa gaz te tregetimit te tyre ka ndikime minimale negative ne mjedis dhe ato te evitueshme. Ka ndikime pozitive dhe kjo veprimtari prodhuese i ka dhene zhvillim zones se Dropullit te Poshtem e me gjere

## **5. MASAT ZBUTESE PËR PARANDALIMIN E NDOTJES NGA AKSIDENTET ME PASOJA NEGATIVE NË MJEDIS.**

### **5.1 SHËNDETI I PUNËTORËVE DHE SIGURIA**

Shëndeti i punëtorëve mund të rrezikohet si rezultat i mungesës së pajisjeve adekuate të punëtorëve si dhe nga aksidentet eventuale.

Aksidentet mund të ndodhin për arsye të ndryshme gjatë punës me impjantet teknologjike.

Shembujt për rreziqe potenciale janë:

- operimi me pajisje pa masa sigurie.
- përdorimi i pajisjeve me kushte jo të mira teknike.
- mungesa e vëmendjes dhe seriozitetit gjatë punës, etj.

## 6. PLANI I MANAXHIMIT MJEDISOR

PMM-ja për një komponent Projekti apo një nënprojekt do të përmbajë:

- Vlerësimin e impakteve mjedisore të parashikuara në faza të ndryshme, veçanërisht gjatë funksionimit (përfshirë mirëmbajtjen) dhe dekomisionimit, periudhat kohore gjatë të cilave do të kryen fazat e mësipërme, shkallën e tyre, qëllimin dhe pasoja(t).
- Përcaktimin e nivelit të pranueshëm të secilit impakt, veçanërisht në lidhje me periudhën kohore, zgjatjen në kohë, shkallën, pasojën (t), koston (t), dhe nivelet e lejuara ligjore.
- Kushtet dhe masat që duhen ndërmarrë për të zbutur këto impakte që ka mundësi të dalin në çdo fazë, cilët do të jenë përgjegjës për to, nëse duhet përmirësuar projekti teknik, ose nëpërmjet masave mbrojtëse gjatë ndërtimit, apo metoda të tjera, kostot e mundshme, implikimet për përfundimet e projektit, etj.
- Burimet dhe metodat e kërkuara për monitorimin, matjen dhe vënien në zbatim të tyre (çfarë është për t'u matur, kur dhe ku, nga kush dhe pse); përgjegjësitë institucionale për secilin veprim; dhe kërkesat e nevojshme për ngritjen e kapaciteteve, dhe kostot përkatëse të secilit element.
- PMM-ja do të përmbajë dy dokumente të veçanta: një Plan Zbutës, që merret me aspektet e përshkruara më sipër, dhe një Plan Monitorues që merret me aspektet e përshkruara më sipër.
- NJQV-ja ose propozuesit (nëse nuk janë të njëjtë) do të jenë përgjegjës për përgatitjen e PMM-së. Megjithatë në Termat e Referencës së projektuesit të projektit përfshihet përgatitja e PMM.

## 7. PLANI I MONITORIMIT MJEDISOR (PMM)

Objektivi final i PMM është përmirësimi i performancës mjedisore të projektit dhe të siguroj që aktivitetet e propozuara nuk shkaktojnë nivel të papranueshëm të efekteve mjedisore ose rreziqe të shëndetit publik. Veçanërisht PMM do të përmbush funksionet si në vijim:

- Përmbush kërkesat e legjislacionit të Shqipërisë dhe atij ndërkombëtar.
- Lehtëson implementimin e masave lehtësuese mjedisore të trajtura në vlerësimin e impaktit mjedisor.
- Përcakton mekanizmin e monitorimit mjedisor dhe identifikon parametrat e monitorimit me qëllim që të:
  - Sigurojë se masat lehtësuese të trajtuara më sipër implementohet në tërësi.
  - Sigurojë efektivitetin e masave lehtësuese në minimizimin e efekteve të projektit në vlerat mjedisore.
  - Identifikon kërkesat për trajnime mjedisore në nivele të ndryshme
  - Përcakton komunikimin dhe protokollet e raportimit për menaxhimin mjedisor
  -

Tabela 2: Baza ligjore për monitorim

Ligji Nr.10266 datë 15.4.2010	Për mbrojtjen e ajrit nga ndotja
Ligji Nr. 9774 datë 12.07.2007	Për vlerësimin dhe administrimin e zhurmës në Mjedis
VKM Nr.1189 datë 18.11.2009	Për Rregullat dhe Procedurat për Hartimin dhe Zbatimin e Programit Kombëtar të Monitorimit të Mjedisit
VKM nr.103 datë 31.03.2002	“Për monitorimin e mjedisit në Republikën e Shqipërisë
VKM Nr. 435, datë 12.09.2002	Për miratimin e normave të shkarkimeve ne ajër në Republikën e Shqipërisë
VKM Nr. 803 datë 04.12.2003	Për miratimin e normave të cilësisë së ajrit
Udhëzimi Nr.8 datë 27.11.2007	Për nivelet kufi të zhurmave në mjedise të caktuara
Udhëzimi Nr. 6527 datë 24.12.2004	Mbi vlerat e lejueshme të elementëve ndotës të ajrit në mjedis nga shkarkimet e gazrave dhe zhurmave shkarkuar nga mjetet rrugore, dhe mënyra e kontrollit të tyre. I ndryshuar me: Udhëzimin Nr. 12 datë 15.06.2010

## 8. PËRFUNDIME DHE REKOMANDIME

- Të mirëmbahen mjediset e gjelbëruar në mënyrë të përhershme dhe të mbillen edhe bimë dekorative autoktone në kushte artificiale për të rritur koeficientin e gjelbërimit.
- Të vendosen postera sensibilizues për punonjësit dhe banoret për një mjedis të pastër.
- Subjekti të respektojë të gjitha masat e percaktuara në këtë raport të VNM.
- Subjekti të jetë në dijeni të kuadrit ligjor për mjedisin dhe ndryshimeve të tij.
- Të kryhet monitorimi i mjedisit sipas ligjeve në fuqi.
- Për ndikimet e identifikuara janë propozuar masat përkatëse me qëllim minimizimin dhe eliminimin e këtyre impakteve.
- Eshtë detyrë e Njesise Administrative Vendore gjithashtu monitoroje rigorozisht detyrimet e percaktuara për të garantuar mbrojtjen e mjedisit dhe shëndetit.
- Menaxhimin e masave mbrojtëse sipas kushteve dhe kërkesave higjeno-sanitare për evitimin e ndotjeve, masa mbrojtëse për mjedisin si dhe të ruajtjes të pandryshuar të cilësisë së ujit dhe regjimit të burimeve
- Menaxhimin për mbrojtjen e dy burimeve ujore
- Lendet si gaz i lengshëm, preparatet kimike dhe substance të tjera që paraqesin rrezik zjarri dhe shpërthimi do të ruhen në ambiente të posaçme të izoluara
- Do shmangët maksimalisht derdhjet aksidentale të lendeve të para jashtë makinerive të prodhimit dhe në rast se kjo ndodh do meren masa të menjëherëshme për pastrimin e tyre që të mos kemi ndotje në mjedis.
- Perzgjedhja e teknologjise me cikël të mbyllur me pajtueshmerine mjedisore.
- Instalimi korekt i makinerive sipas skemes teknologjike të permiresuar.
- Perzgjedhja dhe trajnimi i personelit për menyrën e perdorimit të teknologjise se prodhimit.
- Sigurimi i sistemit të komandimit të pompave, filtrave dhe pastruesve të tjere.
- Zbatimi rigoroz i sigurimit teknik gjate punes dhe pas nderprerjes se saj.
- Vezhgimi dhe kolaudimi i vazhdueshem i gjithe teknologjise se projektit, sistemin e qarkullimit të produktit, saraqineska, tuba, brava, guanicione etj.
- Testimi periodik i teknologjise dhe agregateve të saj deri në nivel detail.

- Sigurimi i te gjitha pajisjeve te nevojshme per riparim, pastrim dhe nderhyrjeje ne rast emergjencash.
- Levizje e ngadalte e automjeteve ne stabiliment dhe jashte tij.
- Riparim I menjehershem I difekteve dhe avarive teknologjike.
- Aktivizim I menjershem I stafit dhe mjeteve ne rast emetimesh dhe derdhesh te pa parashikuara sipas skemes.
- Pastrim I menjehershem I derdhjeve aksidentale.
- Njoftim I menjehershem I autoriteve dhe njesive te specializuara ne rast emergjencash (zjarrefikes, autoambulanca)
- Marja e masave per grumbullimin e lengjeve te kutive te demtuara, qe kutite te cohen ne vendet e riciklimit te pasterta
- Perdorimi dhe ruajtja me pergjegjesi I te gjithe infrastruktures dhe makinave sipas skemes dhe rregullave teknologjike.
- Mbetjet e gjeneruara nga veprimtaria prodhuese do te kalsifikohen sipas "Katallogut Shqiptar te mbetjeve" miratuar me VKM, nr.99, dt.18. shtator 2005
- Do mbahen rregjistra per sasine dhe llojen e mbetjeve te gjeneruara.

Per "Green Eagle Consulting" sh.p.k.

Ekspert Mjedisi

Edison IMERI







REPUBLIKA E SHQIPËRISË  
MINISTRIA E MJEDISIT, PYJEVE DHE ADMINISTRIMIT TË UJËRAVE  
Drejtoria e Përgjithshme e Politikave Mjedisore  
Drejtoria e Mbrojtjes së Mjedisit  
Sektori i Vlerësimit të Ndikimit në Mjedis

Rruga "Durrësit" Nr. 27 Tiranë, Tel. 04 2256 113 Fax. 04 2270 627 - [www.moe.gov.al](http://www.moe.gov.al)

Nr. 4988 Prot.

Tiranë, më 04.07.2013

Nr. identifikues 134

## ÇERTIFIKATË

Në mbështetje të Vendimit të Këshillit të Ministrave Nr. 122, datë 17.02.2011 Për një ndryshim në Vendimin Nr.1124, datë 30.7.2008, të Këshillit të Ministrave, "Për miratimin e rregullave, të procedurave dhe kriterëve për pajisjen me certifikatën e specialistit, për vlerësimin e ndikimit në mjedis dhe auditimin mjedisor":

### Z. EDISON IMERI

Çertifikohet për hartimin e raporteve të vlerësimit të ndikimit në mjedis, për të kryer auditimin mjedisor, për hartimin e ekspertizave për probleme mjedisore dhe thirrjen si ekspert për të vlerësuar një raport të vlerësimit të ndikimit në mjedis ose rezultatet e një auditimi

MINISTRI

Fatmir MEDIU



*konfirmim për mbledhjen  
të VMM.  
Alfa dhe  
Apropull.*



REPUBLIKA E SHqipërisë  
MINISTRIA E FINANCËVE DHE EKONOMISË  
QENDRA KOMBËTARE E BIZNESIT

# LICENCE

Numri serial: LN-4874-04-2018  
NUIS/NIPT: L81603023A

Subjekti: GREEN EAGLE CONSULTING	
Adresa: Tirane, TIRANE, Tirane, TIRANE, Njesia Administrative nr.7, Rruga "Muhamet Gjollësia", Shtypshkronja Toena, kati 2	
Kodi: III.2.A (1+2)	Kod tjetër:
Data e lëshimit: 10/04/2018	Afati i vlefshmërisë: Pa afat

Emërtimi përshkrues i veprimtarisë

Veprimtari dhe ekspertizës lidhur me ndikimin në mjedis ( Auditim mjedisor dhe Vlerësimi i ndikimit në mjedis ).

Kategoria

Kufizime specifike

Shërbime eksperte dhe/ose profesionale lidhur me ndikimin në mjedis

Licenca ushtrohet sipas kufizimeve në legjislacionin në fuqi

Nënkategoria

Veprimtari dhe ekspertizës lidhur me ndikimin në mjedis

Detyrime specifike

Licenca ushtrohet sipas detyrimeve në legjislacionin në fuqi

Veprimtari specifike

1. Ndikim në mjedis
2. Auditim mjedisor

Specialiteti

Vendi i kryerjes së veprimtarisë

Në të gjithë territorin e Republikës së Shqipërisë.

*Green Eagle Consulting shpk*



*Veprimtari për të raportit të VM AFTA SHKA*

*Propull*  
Nënshkrimi i sportelit

Kjo çertifikatë mbetet pronë e Qendrës Kombëtare të Regjistrimit dhe duhet të kthehet në rast se ka ndryshim të ndonjë detaji ose ndërprerjet detyrimi ligjor për të qenë person i tatueshëm.