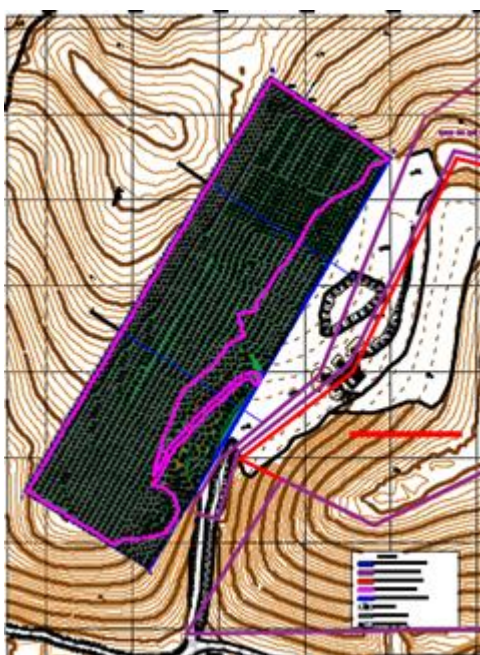


PERMBLEDHJA JOTEKNIKE
E
PROJEKTIT TE PROPOZUAR



Zona Minerare Nr: 266/3
Objekti " DROJE 1", Lezhe

PERMBAJTIA

A) NJË PËRSHKRIM TË SHKURTËR TË MBULESËS BIMORE TË SIPËRFAQES KU PROPOZOHET TË ZBATOHET PROJEKTI, TË SHOQËRUAR DHE ME IMAZHE TË MARRA JO MË VONË SE 6 MUAJ NGA DATA E APLIKIMIT;.....	2
B) INFORMACION PËR PRANINË E BURIMEVE UJORE NË SIPËRFAQEN E KËRKUAR NGA PROJEKTI DHE NË AFËRSI TË SAJ;.....	2
C) NJË IDENTIFIKIM TË NDIKIMEVE TË MUNDSHME NEGATIVE NË MJEDIS TË PROJEKTTI, PËRFSHIRË NDIKIMET NË BIODIVERSITET, UJË, TOKË, AJËR;.....	2
Ç) NJË PËRSHKRIM TË SHKURTËR PËR SHKARKIMET E MUNDSHME NË MJEDIS, TË TILLA SI: UJËRA TË NDOTURA, GAZE DHE PLUHUR, ZHURMË, SI DHE PRODHIMIN E MBETJEVE.....	4
D) INFORMACION PËR KOHËZGJATJEN E MUNDSHME TË NDIKIMEVE NEGATIVE TË IDENTIFIKUARA.....	5
DH) TË DHËNA PËR SHTRIRJEN E MUNDSHME HAPËSINORE TË NDIKIMIT NEGATIV NË MJEDIS, QË NËNKUPTON DISTANCËN FIZIKE NGA VENDNDODHJA E PROJEKTTI DHE VLERAT E NDIKUARA QË PËRFSHIHEN NË TË.....	5
E) MUNDËSINË E REHABILITIMIT TË MJEDISIT TË NDIKUAR DHE MUNDËSINË E KTHIMIT TË SIPËRFAQES SË MJEDISIT TË NDIKUAR NË GJENDJEN E MËPARSHME, PËRFSHIRË EDHE TOKËN BUJQËSORE, SI DHE KOSTOT FINANCIARE TË PËRAFËRTA PËR REHABILITIMIN;.....	5
Ë) MASAT E MUNDSHME PËR SHMANGIEN DHE ZBUTJEN E NDIKIMEVE NEGATIVE NË MJEDIS.	8
F) NDIKIMET E MUNDSHME NË MJEDISIN NDËRKUFITAR (NËSE PROJEKTI KA NATYRË TË TILLË).....	10

A) NJË PËRSHKRIM TË SHKURTËR TË MBULESËS BIMORE TË SIPËRFAQES KU PROPOZOHET TË ZBATOHET PROJEKTI, TË SHOQËRUAR DHE ME IMAZHE TË MARRA JO MË VONË SE 6 MUAJ NGA DATA E APLIKIMIT;

Zona e kerkuar per shfrytezim ben pjese ne vargmalin “Kruje-Dajt”. Vargjet malore nderpriten ne menyre te terthorte nga luginat lumore qe formojne ne te gryka te thella e teper te ngushta. lumenjte dhe perronjte e shumte si lumi i Tiranes, Terkuzes, Zezes, Drojes etj, i kane copetuar ato ne trajte grykash shume te thella me pamjen e kanioneve. Dy nga lumenjte e rendesishem ne vargun Kruje-Dajt, ndonesh te vegjel, jane Droja dhe Zeza te cilet kane shtreter te ngushte, me shpate shume te rrepera dhe rrjedhje te vrullshme malore. Zona me e afert e banuar eshte fshati Shperdhjet, qe ndodhet rreth 1 km ne veri-perendim te objektit dhe ka 1 500 - 2 000 banore, ndersa Mamurrasi ndodhet ne veri-perendim te objektit, rreth 3 km ne vije ajrore.

Sipas shtrirjes vertikale te bimesise objekti qe studiohet ndodhet ne zonen e shkurreve mesdhetare. Kufiri i siperm i kesaj zone ngrihet ne menyre graduale nga veriu me lartesi + 400m, ne Shqiperine e mesme arrin lartesine 500-600m, lartesi ne te cilen ndodhet dhe objekti qe studiohet, dhe me ne jug lartesia arrin deri 800 m. Fizionomia e bimeve te kesaj zone karakterizohet kryesisht nga shkurre te blerta dhe nga shkurre qe leshojne gjethe ne stinen e dimrit. Nga shkurret qe bejne pjese ne ndertimin e makies me karakteristike jane mareja, shqopa etj. Ne te njejten zone ku nuk rritet makia ndeshim drure e shkurre submesdhetare si lisi i bute ose bunga e bute.

Bimesia ne zone eshte e degraduar dhe siperfaqja e saj vjen gjithmone duke u pakesuar. Si element te nenpyllit mund te permendim drizen, goricen, krekezen.

B) INFORMACION PËR PRANINË E BURIMEVE UJORE NË SIPËRFAQEN E KËRKUAR NGA PROJEKTI DHE NË AFËRSI TË SAJ;

Brenda kontureve te zones minerare 266/3 s'ka burime uji dhe nuk parashikohet shfaqja e tyre gjate kryerjes se punimeve te shfrytezimit. Nga studimet e ndryshme hidrometereologjike te kryera ne zone si dhe nga te dhenat e marra nga objektet qe jane ne shfrytezim ne afersi te kesaj zone, arrijme ne perfundimin : *kushitet hidrogeologjike te objektit jane te thjeshta me permbytje te pakta ujerash nentokesore, kryesisht te çarjeve te tipit hidrokarbonatik me PH 6,5-7 dhe mineralizim 0,35 gr/liter.* Varferia e botes bimore dhe mungesa e siperfaqeve te pyllezuara, ben qe ujrat e reshjeve te mos kapen dhe mbahen nga vegejtacioni i ulet dhe rrenjet e bimeve i lene me pas vendin infiltrimit te ujit ne nentoke.

Afer objektit kalon Lumi i Drojes. Lumi i Drojes buron nga mali i Skenderbeut ne rrethin e Krujes dhe rrjedh ne drejtim te perendimit. Ne zonen e Krujes formon dy gryka te thella qe jane : Shkalla e Vajës dhe Gryka e Zezë.

C) NJË IDENTIFIKIM TË NDIKIMEVE TË MUNDSHME NEGATIVE NË MJEDIS TË PROJEKTIT, PËRFSHIRË NDIKIMET NË BIODIVERSITET, UJË, TOKË, AJËR;

Zona e kerkuar per shfrytezim nuk përfaqëson zone me rëndësi të veçantë dhe për këtë arsye nuk është parashikuar sipas Strategjisë për “Ruajtjen e Biodiversitetit dhe Planit të Veprimit si Zonë e Mundëshme” për tu shpallur “Peizazh i mbrojtur”.

Identifikimi i ndikimeve te mundshme negative ne biodiversitet

	Ndikimi i mundshem	Pasoja ne mjedis
1	Shqetesim i faunes ne zone	Siperfaqja ku do te kryhen punimet per hapjen e rruges dhe punimet e shfrytezimit eshte e varfer ne bimesi dhe rrjedhimisht proceset ekologjike jane minimale dhe te kufizuara. Fakti qe ne zone ka zhvillohen shume aktivitete te ngjashme, na jep te drejte te themi se nuk do te kemi ndonje shtim apo demtim habitati e ekosistemesh te virgjera. Disa procese qe lidhen me shume me shqetesimet dhe cilesine e mjedisit, do te ushtrojne ndikimet e tyre ne boten e gjalle sidomos do te mbajne larg zones disa lloje shtazore

Identifikimi i ndikimeve te mundshme negative ne pejsazh

	Ndikimi i mundshem	Pasoja ne mjedis
1	Ndikime ne pejsazh dhe topografine e terrenit ku ndodhet objekti	Nder ndikimet me evidente do te jene ndryshime te pjerresise se terrenit dhe ato vizuale te pejsazhit. Gjithashtu ndikime do te kete edhe ne zhvillimin e proceseve te tokeformimit etj. ne siperfaqen e prekur.

Identifikimi i ndikimeve te mundshme negative ne ajer

	Ndikimi i mundshem	Pasoja ne mjedis
1	Shkarkim i sasise minimale te gazeve nga automjetet	Sasia e gazeve NO2 dhe SO2 qe do te shkarkohet eshte standard i teknologjise se automjeteve qe do te perdoren gjate punimeve te parashikuara
2	Emetim zhurmash nga automjetet e transportit dhe mjetet e punes	Objekti eshte i distancuar nga qendrat e banuara, keshtu qe rritja e nivelit te zhurmave nuk do te krijojte probleme per banoret, vetem per faunen. Gjithsesi operacionet e punes do te jene te limituara ne kohe.

3	Sasi pluhuri si pasoje e qarkullimit te kamioneve jashte objektit dhe transportit te mineralit	Ky fenomen do te jete me i dukshem gjate stines se thate, ne sasi te limituara per shkak te volumit te punimeve dhe do te shqetesoje kryesisht faunen ne zone, pasi qendrat e banuara jane larg dhe bimesia e rralle
---	------------------------------------------------------------------------------------------------	----------------------------------------------------------------------------------------------------------------------------------------------------------------------------------------------------------------------

Ndotja ne toke. Persa i perket ndotjes se tokes ajo ne kete karriere mund te jete aksidentale nga derdhja e karburanteve qe perdorin makinat dhe mjetet e germimit. Ne karriere mjetet qe do te perdoren duhen te kontrollohen here pas here per rrjedhje te karburantetit dhe vajrave dhe te eliminohen ato. Toka e germuar si sterile do te grumbullohet ne sheshin e depozitimit te sterileve te caktuar ne harten e hapjes se karrieres me siperfaqe. Ne kete shesh duhet mbrojtur me kanale periferik te cilet bejne mbrojtjen nga erozionit te materjalit te germuar. Germimi i tokes nuk do te ndote ambientin sepse nuk clirohet asnje lloj gazi.

Ndotja ne ujra. Ne vendburim nuk parashikojme te dalin ujra. Kurse ne siperfaqe ku do te zhvillohet aktiviteti mund te kete ndotje te derdhjeve pa dashje te vajrave dhe karburantet e automjeteve.

Ç) NJË PËRSHKRIM TË SHKURTËR PËR SHKARKIMET E MUNDSHME NË MJEDIS, TË TILLA SI: UJËRA TË NDOTURA, GAZE DHE PLUHUR, ZHURMË, SI DHE PRODHIMIN E MBETJEVE.

Çdo aktivitet qe zhvillohet ne mjedis shoqerohet me pasoja dhe ndikime ne mjedis qe jane pjese e atij kompromisi qe shoqeria jone ka zgjedhur per t'u zhvilluar. Megjithate e rendesishme eshte qe te kuptohet natyra e ketyre proceseve, forma e shfaqjes se tyre dhe me analitikisht ndikimet e çdo operacioni te kryer, sidomos mbi burimet natyrore te parinovueshme.

Industria minerare eshte shume e rendesishme ne eknomine e nje vendi, por ajo shoqerohet edhe me ndikime mjedisore negative te cilat ne disa raste mund te jene te pashmangshme. Shume prej ndikimeve negative mjedisore mund te minimizohen permes nje planifikimi te kujdesshem mjedisor dhe aplikimit te teknikave dhe teknologjise se parandalimit te ndotjeve.

Vleresimi i ndikimeve te mundshme si pasoje e veprimtarise behet duke u nisur nga nje sere faktoresh qe lidhen me natyren e veprimtarise, teknologjine e perdorur, menyren e operimit, sasine e energjise, lendet e para te perdorura dhe mbetjet e gjenerura, te gjitha keto ne kontekstin e mjedisit fizik, biologjik dhe socio-ekonomik.

Kur flasim per shfrytezim te resurseve minerare duhet te marrim ne konsiderate perdorimin e makinerive te renda, te ekspoziveve si dhe zhvendosjen e transportin e sasive te medha te mineralit nga nentoka.

Bazuar ne menyren e propozuar per shfrytezim ndikimet me thelbesore mund dhe duhet te analizohen sipas fazave te veprimtarise, konkretisht,

- ne fazen pergatitore/instalimeve/rikonstruksionit dhe kryerjes se punimeve te reja
- ne fazen e shfrytezimit
- ne fazen e mbylljes, rehabilitimit te objekteve dhe riaftesimit te proceseve natyrore.

Eshte e rendesishme te kuptohet natyra e ketyre proceseve dhe forma e shfaqjes se tyre, direkte ose indirekte, ne menyre qe te percaktohet qarte lloji i ndikimeve:

- *Ndikime te kthyeshme ne mjedis*
- *Ndikime te pakthyeshme ne mjedis*

Te dy llojet e ndikimeve mund te minimizohen ne terma relative ku qellimi kryesor eshte mbajtja e tyre brenda siperfaqes se objektit te kerkuar dhe krijimi i kushteve natyrore per te siguruar riaktivizim e proceseve te natyres dhe rigjenerim te ekosistemit.

D) INFORMACION PËR KOHËZGJATJEN E MUNDSHME TË NDIKIMEVE NEGATIVE TË IDENTIFIKUARA.

Ndikimet negative të identifikuar me lart do te jene gjate gjithe kohes se zhvillimit te ketij aktiviteti. Ato mund te jene me te dukshme gjate stines se veres pasi edhe mundesia e shkarkimeve ne kete periudhe eshte me e madhe. Megjithate duhet theksuar se proceset e punes jane ne nje kohezgjatje jo te mashe dhe shkarkuimet ne mjedis jane minimale.

DH) TË DHËNA PËR SHTRIRJEN E MUNDSHME HAPËSINORE TË NDIKIMIT NEGATIV NË MJEDIS, QË NËNKUPTON DISTANCËN FIZIKE NGA VENDNDODHJA E PROJEKTIT DHE VLERAT E NDIKUARA QË PËRFSHIHEN NË TË.

Siperfaqja ku do te kryhen punimet per hapjen e rruges dhe punimet e shfrytezimit eshte e varfer ne bimesi dhe rrjedhimisht proceset ekologjike jane minimale dhe te kufizuara. Disa procese qe lidhen me shume me shqetesimet dhe cilesine e mjedisit, do te ushtrojne ndikimet e tyre ne boten e gjalle sidomos do te mbajne larg zones disa lloje shtazore. Objekti eshte i distancuar nga qendrat e banuara, keshtu qe rritja e nivelit te zhurmave nuk do te krijojte probleme per banoret, vetem per faunen. Gjithsesi operacionet e punes do te jene te limituara ne kohe.

Sasia e gazeve NO₂ dhe SO₂ qe do te shkarkohet eshte standard i teknologjise se automjeteve qe do te perdoren gjate punimeve te parashikuara do te jete e limituar ne kohe dhe nuk do te kete ndikime ne banoret e Kalimashit, qe eshte edhe qendra me afert e banuar ne nje largesi prej rreth 3-km nga objekti.

E) MUNDËSINË E REHABILITIMIT TË MJEDISIT TË NDIKUAR DHE MUNDËSINË E KTHIMIT TË SIPËRFAQES SË MJEDISIT TË NDIKUAR NË GJENDJEN E MËPARSHME, PËRFSHIRË EDHE TOKËN BUJQËSORE, SI DHE KOSTOT FINANCIARE TË PËRAFËRTA PËR REHABILITIMIN;

Rehabilitimit të sipërfaqes pas gjate dhe pas mbarimit të funksionimit të projektit

Shoqeria ka hartuar nje plan rehabilitimi progresiv të karrierës që në vitin e parë. Per rehabilitimin e tokes, do te shfrytezohen mbetjet e imeta nga materiali i nxjerre dhe do te plotesohet me 30 cm dhe' (toke) te pasur me pleh. Gjate zbulimit do te perfitoen dhe Shtresa vegetale e tokës të cilat do te veçohen nga masa tjetër e materialit të gërmuar dhe do të hidhet sa më pranë vendit ku do të fillojë rehabilitimi për të shmangur transportet e dyfishta brenda kantierit.

Nese do te nevojitet stabilizimi i ketij dheu nje pjese te faqes se pjerrret do te behet me trugje te ngulura ne toke me thellesi mbi 30 cm, dhe mulcirimi do te jete i thate dhe me kashte, gjrthe te bimeve te zones dhe dege. Mulcirimi do te sherbeje, si per uljen e humbjeve te farnave nga largimi prej aktivitetit eolik, ashtu dhe per uljen e aktivitetit erodikpersakohe vegetacioni eshte i pazhvilluar mire.

Mbjelljet do te kene renditjen me largesi fidanesh çdo 8 metra, gje qe do ti jape nje kurore dendesi mjaft te mire teritorit pas shfrytezimit, dhe lejon dritesimin per veterritjen dhe zhvillimin e bimeve natyrore. Kombinimi i punimeve te shfrytezimit te gurores me ato te zbutjes se impakteve mjedisore si dhe punimet rehabilituese, do te kete si pasoje edhe rritjen e numrit te te punesuarve. Relievi i zones per te lejuar per shfrytezim eshte kodrinore dhe projekti për shfrytëzimin e saj fillon nga niveli më i lartë, me gjerësi dhe pjerrësi skarpate, sipas kushteve teknike te percaktuar Kjo garanton rehabilitimin e shkallës së sipërme të shfrytëzimit sapo të mbarojë.shfrytëzimi i kësaj shkalle Duke zbritur nga lart-poshtë do te bëhet edhe rehabilitimi me shkallë.

Kujdesi per punimet rehabilituese nga ana e shoqerise “KEGLI-DURI” sh.p.k do te vazhdoje deri ne mbarimin perfundimtar te shfrytezimit te karieres e ne vazhdim.

Per te krijuar siperfaqet per mbjellje, shkurresh ose barishtes te zones, subjekti parashikon qe ne vitin e pare te beje:

Siperfaqja horizontale qe do te rigjenerohet ne objekt eshte e barabarte 74 761 m², ndersa per nje vit rreth 2990 m².

Perpunimi, sistemimi, mbushja dhe rigjenerimi i saj do te vazhdoje çdo vit per nje siperfaqe te brabarte prej 2990 m² dhe ne rast se do te rritet kapaciteti i prodhimit plani i rehabilitimit do te pershtetet me ritmet e shfrytezimit. Volumi i dheut per vitin e pare te rehabilitimit, 2990 m² x 0.20 metra trashesi = 600 m³

Nga kjo sasi per vitin e pare, vete subjekti disponon materialin e zbulimit i cili do te rikthehet ne karriere.

Preventivi i shpenzimeve per nje vit (Per vitin e pare te rehabilitimit).

Grumbullimi dhe sistemimi i dheut aktiv gjendje nga zbulimi	600m³ x 50 leke/m³	30 000leke
Shperndarje dheu dhe mbjellje	600 m ² x 25 leke/m ³	15 000leke
Shuma		45 000 leke

Hapje gropash	38 cope x 100leke/cope	3 800 leke
Blerje fidanesh ne kubike, transport	38 cope x 200 leke/cope	7 600 leke
Mbjellje, pleherim	38 cope x 40 leke/cope	1 520 leke
Sherbime (punime te ndryshme	38 cope x 20 lek/cope	760 leke
Shuma		13 680leke

Preventivi i rehabilitim per 1 ha per zonen e shfrytezuar

Nr .	Operacioni	Sip,	Normati va ha/ha	Sip. Operac. ha	Normati va m³/ha oper.	Volu mi i punes (m³)	Çmimi lek/nje si	Vlera
I	Plani i mbylljes se karieres							
a	Krehje sistemim I	1	1,5	1,5	200	300	50	15000

	faqeve anesore							
	Shuma I	15000						
SHUMA I		15000						
II	Plani I menaxhimit te mbetjeve							
a	Sistemim I mbetjeve te zbulimit	1	0,6	0,6	2000	1200	20	24000
b	Sistemim I mbetjeve teknologjike	1	0,25	0,25	2000	2000	20	40000
SHUMA II		64000						
III	Plani I rehabilitimit perfundimtar te mjedisit							
		Sip,	Normati va ha/ha	Sip. Operac. ha	Normati va nr/ha	nr	Çmimi lek/njese	Vlera
a	Mbushje me dhe' i sheshit fundor	1	0,5	0,5	2500	1250	35	43750
b	Mbjellje pemesh	1	0,5	0,5	300	150	100	15000
c	Hapje gropash	1	0,5	0,5	300	150	1000	150000
d	Blerje pemesh	1	0,5	0,5	300	150	50	7500
e	Sherbime	1	0,5	0,5	300	150	50	7500
f	Kanali i ujrave te larta, drenazhim		Normati va ml/ha		Gjatesia ml			Vlera
		1	300		300	75	200	15000
g	Sinjalistike							5000
i	Çmontim impianti		Nr. mesatar	Pesha (ton)	Nr. Punetor	Ore pune	Paga	Vlera
1	Çmontim I makinerive e paisjeve			15	3	48	341	16368
2	Çmontim impiantit te perpunimit		1	100	5	120	341	40920
3	Prishja e objekteve siperfaqesore		3	20	4	160	284	45440
SHUMA i1 - i3		102728						
j	Ngarkim materialesh		Sasia (ton)	Normati va ore/ton	Ore pune		Paga	Vlera
			135	1	135		341	46035
k	Transport materialesh, ngarkim, shkarkim		Sasia (ton)	Dist. Km	Çmimi l/ton/km			Vlera
			135	30	16			64800
SHUMA (III)		457300						
SHUMA (I+II+III)		536300						

Shpenzime suplementare	26815
TOTALI	563115

Siperfaqja e zones qe do te shfrytezohet dhe do te rehabilitohet eshte 74 761m ose 7.47 ha

Kosto e rehabilitimit per 1 hektar eshte 322.750 lek

Shpenzimet per rehabilitimin e karieres do te jene = 7.47 ha x 322.750 lek/ha = 2 410 942.5 lek

Ë) MASAT E MUNDSHME PËR SHMANGIEN DHE ZBUTJEN E NDIKIMEVE NEGATIVE NË MJEDIS.

<i>Masat per mbrojtjen e tokes</i>	
Lloji i ndikimit	Masat e propozuara
Shqetesim i shtreses se tokes per shkak te ndertimit te rruges se re lidhese	Sasia e dheut mund te sistemohet pergjate rruges dhe te perdoret per qellime rehabilitimi ne faza te ndryshme te shfrytezimit ose per rehabilitimin e rrugeve dhe siperfaqeve te demtuara ne perfundim te shfrytezimit te minieres
Ngjeshje e pjesshme e tokes nga levizja e automjeteve te transportit si kamione etj.	Per parkimin e makinerive dhe automjeteve dhe kryerjen e sherbimeve te mirembajtjes do te shfrytezohen vendet e caktuara
Erozion siperfaqesor ne mot me reshje	Do te piketohen dhe hapen kanalet e drenazhimit ne siperfaqe. Pergjate segmenteve rrugore ne varesi te terrenit dhe kushteve te tokes do te hapen kanale anesore qe do te ndalim forcen gerryese te ujrave te reshjeve, ndersa pergjate perimetrit te sheshit te depozitimit te mineralit do te hapen kanale perimetrike kufizuese qe do te frenojne gerryerjen dhe transportin e tokes sipas gradientit te pjerrtise nga ujrat siperfaqesore. Ne pjese te vecanta do te shihet mundesia e mbjelljeve te fidaneve pyjore te pershtatshem per zonen fitoklimatike.
Ndotje e tokes si pasoje e avarive te mekanikes	Makinerite e shfrytezimit dhe transportit do te kontrollohen per gjendjen e tyre teknike dhe nese konstatohen pjese te amortizuara qe mund te rrjedhin lubrifikante do te zevendesohen me te reja. Ne rast te ndonje aksidenti dhe rrjedhjeve aksidentale te lendeve ndotese ne mjedis do te merren masa per pastrimin e menjehershem te tokes se ndotur e cila do te depozitohet ne nje kazan te posatshem metalik ose prej betoni per t'u djegur me pas

Masat per mbrojtjen e ajrit

Lloji i ndikimit	Masat e propozuara
Emetime te pluhurit, zhurmes, gazeve, aromave dhe vibracione	Manikerite duhet te mirembahen teknikisht qe zhurma e tyre te jete vetem ajo teknologjike dhe jo e avarive. Ato duhet te perdoren me eficence dhe te minimizohet koha gjate se ciles mbahen ndezur motoret. Skapamentot duhet te kene ne gjendje funksionale filtrat e tyre teknologjike te kapjes se grimcave (skapamentot e makinerive kane nje jastek te posatshem per kete gje). Do te perdoret nafte me permbajtje te ulet sqfuri. Transporti i materialeve te behet me mjete te pastra nga balta dhe te mbuluara nese rruget kalojne prane ose neper qendrat e banuara. Te menjanohet renia e borive te automjeteve nga shoferet per te mos krijuar zhurme dhe stres tek banoret. Qarkullimi i kamioneve ne qendrat e banuara te behet me shpejtesi te ulet gje qe shmang jo vetem aksidentet por edhe krijimin e pluhurave.

Masat per mbrojtjen e pejsazhit

Lloji i ndikimit	Masat e propozuara
Ndikime ne pejsazh dhe topografine e relievit	Gjate shfrytezimit nuk duhet te demtohen siperfaqe te panevojshme si pasoje e mosplanifikimit te sakte apo e neglizhences se punetoreve qe mund te presin peme apo te shkaktojne zjarre dhe demtojne pejsazhin dhe bimesine e zones

Masat per mbrojtjen e biodiversitetit

Lloji i ndikimit	Masat e propozuara
Ndikime ne faune	Shoferet do te udhezohen te bejne kujdes gjate transportit ne zona pyjore per te mos shtypur kafshe qe mund te jene ne mes te rruges. Shoferet duhet te spostojne kafshet pastaj te vijojne udhetimin

Masat per administrimin e mbetjeve urbane

Lloji i ndikimit	Masat e propozuara
Gjenerim i mbetjeve nga aktiviteti njerezor	Mbetjet e gjeneruara nga aktiviteti jetesor i punetoreve apo ambalazhet do te grumbullohen neper thase te posaçem dhe do te transportohen drejt drejt qendrave me te aferta te banuara per menaxhim nga sektoret perkates te pushtetit lokal. Gomat dhe vaji lubrifikant te perdoruar do t'u jepen subjekteve qe merren me riciklimin e tyre dhe qe aktualisht operojne edhe ne Shqiperi (Ministria e Mjedisit posedon nje liste te subjekteve riciklues)

F) NDIKIMET E MUNDSHME NË MJEDISIN NDËRKUFITAR (NËSE PROJEKTI KA NATYRË TË TILLË).

Zhvillimi i ketij aktiviteti nuk sjell ndikimet te mundshme në mjedisin ndërkufitar. Subjekti do te kujdeset per administrimin e çdo informacioni qe lidhet me ushtrimin e veprimtarise. Administrimi i te dhenave konsiderohet shume i rendesishem per menyren e operimit te subjektit dhe do te perdoret per te permiresuar eficencen e çdo mase te parashikuar per zbutjen e ndikimeve ne mjedis dhe ne teresi. Per mbajtjen e te dhenave do te perpilohet nje regjister i veçante, fushat e te cilit te mbulojne te gjithë llojin e informacionit te mbledhur qe lidhet me aktivitetin e minieres.

PERGATITI

"STUDIME PROJEKTIVE MINERARE" SH.P.K.

Licensuar nga Q.K.L. per sherbime ekspertize profesionale lidhur me ndikimin ne mjedis.
nr. license LN-7543-02-2014

Ekspert Mjedis

Inxh: Miniere Markshajder

Inxh: Gjeoinxhinier

Hysen

Halil

Denis

DOCI

BULICA

STASA

