

"ERAL CONSTRUCTION COMPANY" Sh.p.k
TEPELENE

***PERMBLEDHJE JOTEKNIK E RAPORTIT TE VLERESIMIT
TE NDIKIMIT NE MJEDIS
PER AKTIVITETIN
"INSTALIM I MPIANTIT TE THYERJES DHE
FRANKSIONIMIT E GURIT GELQEROR DHE
IMPIANT PRODHII ASFALTOBETONI
(Rikonstruksion i rruges Lekdush-Bëncë-Tepelene. Loti 2")***



Vendndodhja e ushtrimit te aktivitetit Skarinë, Tepelenë

INVESTITOR : “ ERAL CONSTRUCTION COMPANY” Shpk
PROJEKTUES : "H&M MINING » PROJEKTE E KONSULENCE
Administrator Ing Miniere, Ekspert Mjedisi Adhurim Çausi

TIRANE 2021

**H&M MINING
PROJEKTE E KONSULENCE
BLLOKU"Vasil Shanto"
Rr. Viktor Eftimiu,P.1, Shk.5, Ap.2
Email:dhuro_caushi@yahoo.com**

PERMBAJTJA E RAPORTIT

HYRJE

- 1. INFORMACION PER QELLIMIN E VNM DHE METODIKEN E ZBATUAR**
- 2. PERSHKRIMI I PROJEKTIT**
- 3. NJE PERSHKRIM I ANALIZIMIT TE ALTERNATIVAVE TE MUNDSHME PER ZBATIMIN E PROJEKTIT**
- 4. NJE PERSHKRIM TE GJENDJES DHE VLERAVE EKZISTUESE TE MJEDISIT QE MUND TE NDIKOHEN NGA ZBATIMI I PROJEKTIT TE PROPOZUAR**
- 5. NJE PERSHKRIM TE NDIKIMEVE NEGATIVE TE RENDESISHME TE PROJEKTIT TE PROPOZUAR MBI MJEDISIN KU PERFSHIHEN**
- 6. NDIKIMET NE MJEDISIN NDERKUFITAR TE PROJEKTIT**
- 7. NDIKIMET POZITIVE NE MJEDISIN E ZONES SE PROJEKTIT**
- 8. MASAT E PROPOZUARA PER MBROJTJEN E MJEDISIT NGA SECILI NDIKIM NEGATIV TE IDENTIFIKUAR**
- 9. PROGRAMIN E MONITORIMIT TE NDIKIMEVE NE MJEDIS GJATE ZBATIMIT TE PROJEKTIT**
- 10. PLANI I MENAXHIMIT DHE MONITORIMIT TE MJEDISIT**

HYRJE

Shoqëria “**ERAL CONSTRUCTION COMPANY**” shpk është regjistruar pranë Qendrës Kombëtare të Biznesit në fushën e aktivitetit për shfrytëzim përpunim në qiell të hapur (kariera) dhe tregtim të lendeve minerare të grupit të IV etj.

Shoqëria “**ERAL CONSTRUCTION COMPANY**” sh.p.k, ka objekt të aktivitetit të saj kryerjen e punimeve të ndryshme publike, dhe ka marrë autorizim nga Ministria e Infrastruktura dhe Energji për të aplikuar për marrjen e lejes minerare të shfrytëzimit në zonën e hapur minerare nr 399/2 në objektin quajtur “**SKARINE**”.rrethi Tepelene.

Shoqëria "Eral Consrucion Company", sh.p.k, me anë të shkresës nr 2640 Prot, date 10.03.2020, "Kërkesë për pajisje me leje minerare për qelime publike", bazuar në kontratën e nenkontraktimit midis shoqërisë "Eral Consrucion Company", sh.p.k dhe shoqërisë Cemil Ozgur" për realizimin e punimeve në objektin :Rikonstruksion i rruges Lekdush-Bëncë-Tepelene. Loti 2" si dhe miratimin e shoqërisë nenkontraktore nga Fondi Shqiptar i zhvillimit, për realizimin e kontratës së sipercituar, ka aplikuar pranë MIE për të pajisur me leje minerar shfrytëzimi

Bazuar në marrëveshjen e mesipërme si dhe nënë 22 ” Karrierat për qelime publike” dhe 23” Leja e shfrytëzimit për karrierave për qelime publike vendore dhe kombëtare”, të Ligjit nr 10304, date 15.07.2010 ” Për sektorin minerar në Republikën e Shqipërisë ” i ndryshuar , shoqëria ” “**ERAL CONSTRUCTION COMPANY**” sh.p.k” sh.p.k i është drejtuar Ministrisë së Infrastruktura dhe Energji dhe me kërkesën për të pajisur me leje minerare shfrytëzimi, minerali gelqeror, për prodhimin e materialeve dekorative për ndërtimet e nevojshme në shërbim të marrëveshjes së sipercituar .

Sa me sipër duke marrë parasysh interesin publik të projektit, objektivat e zhvillimit ekonomik të vendit, planifikimin e territorit dhe detyrimet ligjore kontraktuale për lehtësimin në ushtrimin e veprimtarisë minerare shoqërisë “**ERAL CONSTRUCTION COMPANY**” sh.p.k” shpk në zbatim të ligjit nr 10304, date 15.07.2010 ” Për sektorin minerar në Republikën e Shqipërisë ” i ndryshuar dhe VKM nr 942, 17.11.2010 ” Për miratimin e procedurave dhe të dokumentacionit për marrjen e lejeve minerare në zonat e hapura” me shkresën e MIE Nr 2640/4 Prot , date 14.06.2020, i është dhënë e drejta të aplikojë pranë QKB për të pajisur me leje minerare shfrytëzimi në zonën e hapur nr 399/2 në objektin quajtur “**SKARINE**”.rrethi Tepelene

Si pjesë integrale e kompleksit të punimeve për realizimin e këtij objekti, subjekti ka realizuar një kontratë huamarrje me Bashkinë Tepelene për ngritjen e Kantierit të ndërtimit në brendësi të të cilit është parashikuar të instalohen: Me pashtë është kopje e kesaj marrëveshëshje

Ky është raport jo teknik për ngritjen e dy impianteve që paraprinë pajisjen e subjektit me Leje mjedisi , për realizimin e degjësës me publikun për impiantet :

- 1. Impianti i thyerjes dhe franksionimit të gurit gelqeror**
- 2. Impianti i prodhimit të asfaltobetonit**



REPUBLIKA E SHQIPËRISË

BASHKIA TEPELENË

Nr. 162/11 Prot.

Tepelenë, më 27/12/2017

KONTRATË QIRAJE

PËR

DHËNIEN NË PËRDORIM TË FONDIT PYJOR DHE KULLOSOR PUBLIK

Në zbatim të nenit 19 të ligjit Nr. 9385, datë 04.05.2005 "Për Pyjet dhe Shërbimin Pyjor", i ndryshuar, të ligjit Nr.9693, datë 19.03.2007 "Për fondin Kullosor" i ndryshuar, Nenit 801 në vijim të ligjit Nr.7850. date 29.07.1994, "Per Kodin Civil të Republikës së Shqipërisë" i ndryshuar, pika 6 e Vendimit Nr. 1064, datë 22.12.2010 të Këshillit të Ministrave "Për disa ndryshime në Vendimin Nr. 391, datë 21.6.2006 të Këshillit të Ministrave "Për përcaktimin e tarifave në sektorin e pyjeve", si dhe, Aktit te Miratimit Nr. 832/1 Nr 669/2 Prot., date 21.05.2015, si dhe VKM-se Nr. 433 date 08.06.2016 "Per Transferimin ne Pronesi te Bashkive të Pyjeve dhe të kullotave Publike, sipas listës të inventarit dhe aktualisht në administrim të Ministrisë së Mjedisit e të ish-Komunave/Bashkive". VKB nr 35 date 30.10.2017 "Per shprehjen e pëlqimit në parim për dhënie me qira të pasurisë sipërfaqes pyjore NGA STRA NR 80d,kod kadastral GJ3400080d rI ndodhur në njësinë Administrative, Qender ", konfirmuar nga Prefekti I Qarkut Gjirokastr me shkresen nr 1998/1prot date 15.11.2017

I. PALET :

Bashkia Tepelenë, e përfaqësuar nga Kryetari **Z. Tërmet PEÇI**, që këtu e më poshtë do të quhet "Qiradhënësi":

dhe

"ERAL CONSTRUCTION COMPANY" "sh.p.k., regjistruar si person juridik me QKR date 13.10.2011 përfaqësuar ligjerisht nga administratori z. Ervin QENDRO, me datelindje 15.02.1979..., madhor dhe me zotesi te plote juridike per te vepruar, me ID nr H90215087C., këtu e më poshtë referuar do të quhet "Qiramarësi".

Sa më sipër Palët bien dakort si më poshtë:



II. DISPOZITA TE PERGJITHSHME

[Handwritten signature]
1

Duke qenë se ekzistojnë kushtet paraprake, të cilat përbëjnë pjesë integrale të kësaj kontrate, Palët bien dakord si vijon:

1. Kushtet Paraprake dhe Shtojcat.

Kushtet Paraprake ashtu si dhe Shtojcat përbëjnë pjesë integrale të saj.

2. Përcaktime.

Sipërfaqe përdorimi: Vendi në të cilën do të ushtrohet veprimtaria për qelimin e ushtrimit të aktivitetit të saj, të miratuar nga institucionet perkatese.

PER ndërtimin / perdorim rruge lidhjen e siperfaqes se dhene ne perdorim , me rrjetin rrugor ekzistues”; me siperfaqe pyjore 1.0623 ha (NGASTRA NR 80d,kod kadastral GJ3400080d rl) ZK 1149: Sipërfaqe e marrë në përdorim aktualisht është pjesë e fondit pyjor/kullor publik e administruar nga qiradhënësi, dhe do ti shërbejë qeramaresit per ushtrimin e aktivitetit.

NENI 1

Objekti i kontratës

1.1 Objekti i kësaj kontrate është, dhënia ne perdorim me kontrate qira të fondit pyjor/kullor në një gjatësi lineare prej **1.0623 ha** nga ku ___ - km trungishte; ___ - km cungishte; **_km2 shkurre -1.0623 ha** ; kullote, inproduktive -) e përfshirë në ekomominë pyjore dhe kullimore Qëndër Tepelene në administrim/pronësi të Bashkisë Tepelenë, ti jepet në përdorim shoqërisë “**ERAL CONSTRUCTION COMPANY**” “sh.p.k, për ushtrimin e veprimtarisë për Leje minerale per shfrytezim/ E drejta PER ndërtimin / perdorim rruge lidhjen e siperfaqes se dhene ne perdorim , me rrjetin rrugor ekzistues” me kordinata bashkangjitur, VKB nr 35 date 30.10.2017 “Per shprehjen e pëlqimit në parim për dhënien me qira të pasurisë siperfaqes pyjore NGASTRA NR 80d,kod kadastral GJ3400080d rl ndodhur në njësinë Administrative, Qender ”, konfirmuar nga Prefekti I Qarkut Gjirokkaster me shkresen nr 1998/1prot date 15.11.2017 me kufizimet dhe koordinatat e poligonit te siperfaqes sipas hartës pyjore ku është pasqyruar kalimi i linjës të dhëna të treguesve kadastral bashkelidhur kesaj kontrate.

1.2 Qiradhënësi i jep gjithashtu subjektit “ERAL CONSTRUCTION COMPANY” “sh.p.k, në përputhje me Aktit te Miratimit VKB nr 35 date 30.10.2017 “Per shprehjen e pëlqimit në parim për dhënien me qira të pasurisë siperfaqes pyjore NGASTRA NR 80d,kod kadastral GJ3400080d rl ndodhur në njësinë Administrative, Qender ”, konfirmuar nga Prefekti I Qarkut Gjirokkaster me shkresen nr 1998/1prot date 15.11.2017 për përdorim sipas aktit te mesiperme ne ngastra NGASTRA NR 80d,kod kadastral GJ3400080d rl) ZK 1149.



2

NENI 2

Qëllimi

Kjo Kontratë ka për qëllim dhënien në përdorim të sipërfaqes pyjore/kullosore të përcaktuar në Nenin 1 të kësaj kontrate për ushtrimin e veprimtarisë: **PER ndërtimin / përdorim rruge lidhjen e sipërfaqes se dhene ne perdorim , me rrjetin rrugor ekzistues**; me sipërfaqe pyjore 1.0623 ha (NGASTRA NR 80d,kod kadastral GJ3400080d rl) ZK 1149, vetëm sipas qëllimit dhe sipërfaqes të miratuar nga Aktit te Miratimit VKB nr 35 date 30.10.2017 "Per shprehjen e pëlqimit në parim për dhënien me qira të pasurisë sipërfaqes pyjore NGASTRA NR 80d,kod kadastral GJ3400080d rl ndodhur në njësinë Administrative, Qender

NENI 3

Afati i kontratës

Kontrata e Qerasë lidhet për një afat 10 (dhjete) vjecar, duke filluar nga dita e nesërme e nënshkrimit të kësaj kontrate.

NENI 4

Vlera e kontratës

Vlera totale e qerasë vjetore, e detajuar është:

Pë përdorim të fondit pyjor PER ndërtimin / përdorim rruge lidhjen e sipërfaqes se dhene ne perdorim , me rrjetin rrugor ekzistues"; me sipërfaqe pyjore 1.0623 ha (NGASTRA NR 80d,kod kadastral GJ3400080d rl) ZK 1149 sipas raportit teknik te miratuar

Për përdorim të fondit pyjor për ndërtimin e rrugëve ndihmëse, linja gjatësore,tubacione

- ✓ Trungishte 0 km ---- x ---- = leke
- ✓ Cungishte 0 km ---- x ---- = leke
- ✓ Shkurre 1.0623 ha = 37.200 leke
- ✓ Kullota 0 km ---- x ---- = leke
- ✓ Inproduktive
- ✓ **Total: 37.200 leke (tridhjetë e shtatë mijë e dyqind)**, llogaritur sipas VKM Nr. 391, datë 21.06.2006, "Për përcaktimin e tarifave në sektorin e Pyjeve dhe Kullotave", të ndryshuar me VKM Nr 1064 date 22.12.2010.

NENI 5

Pagesa dhe regjimi i saj

5.1 Pagesa e qirasë do të bëhet sipas kushteve të kësaj Kontrate.



[Handwritten signature]

- 5.2 PAGESA DO TË BËHET BRËNDA 30 (TRIDHJETË) DITE NGA DATA E PËRCAKTUAR NE KETE KONTRATE
- 5.3 Vlera e qerasë është e pandryshueshme. Ajo do të ndryshojë vetëm nëse do të ketë ndryshime të aktit nënligjor VKM nr. 391, datë 21.06.2006, "Për përcaktimin e tarifave në sektorin e Pyjeve dhe Kullotave", të ndryshuar me V.K.M. 1064 datë 22.12.2010.
- 5.4 Qiraja do paguhet në llogarinë bankare të Bashkisë Tepelenë për të cilën çdo vit Qiradhënësi do të njoftojë me shkrim Subjektin.
- 5.5 Në rast se Qeramarrësi nuk do të kryejë pagesën sipas kushteve të vendosura sa me sipër, Qiradhënësi përfiton një kamatë vonesë prej 0.01% për çdo ditë vonesë, por jo më shumë se 10 % e vlerës totale të vlerës së pagesës përkatëse. Për efekt të llogaritjes së kamatëve vonesave do të konsiderohet data e përcaktuar në pikën 5.2 të kësaj kontrate.

NENI 6

Të drejtat dhe detyrimet e qiradhënësit

- 6.1 Qiradhënësi merr përsipër dhe i krijon qiramarrësit mundësinë që ta gëzojë dhe ta përdorë atë qetësisht ndaj pretendimeve të pabazuara ligjërisht të ngritura nga të tretët.
- 6.2 Qiradhënësi nuk përgjigjet për pretendime të tjera që, nuk kanë të bëjnë sipërfaqen e dhënë në përdorim, me objektin dhe qëllimin e kontratës.
- 6.3 Qiradhënësi ka të drejtë të kërkojë zgjidhjen e njëanshme të kontratës kur qiramarrësi nuk ka shlyer vlerën e qirasë sipas përcaktimeve të nenëve 4 dhe 5 të kësaj kontrate, dëmton ose nuk mirëmban e përmirëson sipërfaqen e marrë në përdorim, nuk përmbush detyrimet që rrjedhin nga kontrata.
- 6.4 Qiradhënësi miraton planin e rehabilitimit të mjedisit pyjor objekt përdorimi, para fillimit të punimeve, monitoron dhe merr në dorezim sipërfaqen pas rehabilitimit.

NENI 7

Të drejtat dhe detyrimet e qiramarrësit

- 7.1 Me nënshkrimin e kësaj kontrate "Qiramarrësi" ka të drejtë që për të punësuarit e tij, nenkontraktore, përfaqësuesit dhe çdo person tjetër që Qiramarrësi i konsideron të përshtatshëm, të ketë të drejtën të hyjë lirish në pronën objekt të kësaj kontrate; të kryejë çdo veprim të cilin mund ta konsiderojë të nevojshëm ose të dobishëm gjatë ushtrimit të aktivitetit të tij; të transportojë mallra paisje dhe materiale të tjera brënda sipërfaqes të marrë me qira; të vlerësojë rehabilitimin progresiv dhe përfundimtar yte mjedisit dhe të mos shkaktojë dëmtime të tij;



- 7.2 Qiramarrësi nuk mund të transferojë të drejtën e siguruar nga kjo kontratë për përdorimin e sipërfaqes së marrë në përdorim, të tretëve, pa marrë më parë miratimin nga Qiradhënësi për ushtrimin e veprimtarisë.
- 7.3 Qiramarrësi nuk ka të drejtë të japë me qira dhe të lidhë nënkontraktime me subjekte të tjerë apo t'ja kalojë kontratën e lidhur një subjekti tjetër.
- 7.4 Qiramarrësi, te kontrollojë vazhdimisht dhe te mirembaje ne gjendjen teknike shesht e sigurise ne shkalle dhe ti kushtohet vemendje ruajtjes se kendit te projektuar per pjerresine e shpateve te shkalleve ,si dhe rritjen e vemendjes ne ndarjen e shkalles nenshkalle per nje efektivitet e kontroll me te mire te procesit te nxjerrjes.
- 7.5 Qiramarrësi do të përdorë sipërfaqen e marrë në përdorim dhe Rrugën e Kalimit me qëllim për të ushtruar aktivitetin që përcaktohet në nenet 1 dhe 2 të kësaj kontrate.
- 7.6 Qiramarrësi të mbrojë dhe mirë administrojë sipërfaqen pyjore/kullosore në përputhje me dispozitat e Ligjit 9385, datë 04.05.2005 “Për pyjet dhe shërbimin pyjor”, të ndryshuar dhe të Ligjit 9693, datë 19.03.2007 “ Për fondin kullosor”, të ndryshuar.
- 7.7 Qiramarrësi të lejojë dhe të shoqërojë punonjësit e Ministrise se Energjise dhe Industrise dhe te Bashkisë Tepelene të ushtrjnë kontrole për zbatueshmërinë e kërkesave të përcaktuara në kontratë për sipërfaqen e fondit pyjor/ kullosor të dhënë në përdorim.
- 7.8 Për çdo shkelje të konstatuar në zbatim të pikave të mësipërme të kontratës, zbatohen kërkesat e neneve 37 dhe 38 të ligjit 9385, datë 04.05.2005 “ Për pyjet dhe shërbimin pyjor”, të ndryshuar.
- 7.9 Harton dhe miraton ne Drejtorine e Pyjeve pranë Bashkisë Tepelene planin e rehabilitimit të ndjek zbatimin e tij.

NENI 8

Detyrime të përbashkëta të palëve

Të gjitha njoftimet dhe komunikimet midis palëve do të bëhen me shkrim në adresat e më poshme:

Për Qiradhënësin: Bashkia TEPELENË

Për Qiramarrësin: “ERAL CONSTRUCTION COMPANY” “sh.p.k.

Nr. kontakti: 0672059967.

Neni 9

Forca madhore

Në rast se ndonjë nga Palët e kësaj Kontrate pengohet të përmbushë të gjitha ose një pjesë të detyrimeve të saj të parashikuara në këtë Kontratë si pasojë e Forcës Madhore, kjo Palë nuk do të jetë përgjegjëse për mospërmbushjen e detyrimeve të saj gjatë kohëzgjatjes së Forcës Madhore dhe për pasojat e shkaktuara dhe që rrjedhin nga Forca Madhore. Pezullimi i ekzekutimit të kësaj



[Handwritten signature]

Kontrate si pasojë e Forcës Madhore do të kufizohet në periudhën e kohës gjatë së cilës do të vazhdojnë efektet e Forcës Madhore.

Neni 10

Zgjidhja e kontratës

- 10.1 Kjo kontratë përfundon në momentin e përfundimit të afatit të saj të përcaktuar në nenin 3.
- 10.2 Kontrata zgjidhet përpara mbarimit të saj, vetëm për shkak të ndryshimit dhe mosrespektimit të kushteve kontraktore, të moskryerjes së pagesës së qirasë në afatin e caktuar, të kushteve të lejes mjedisore.
- 10.3 Kjo kontratë zgjidhet në mënyrë të njëanshme kur subjekti për sipërfaqen që ka kryer veprimtarinë nuk e ka rehabilituar në zbatim të planit të rehabilitimit të miratuar, në rast se një detyrim i tillë është parashikuar në miratimin e Ministrisë.
- 10.4 Njoftimi për zgjidhjen e njëanshme të kontratës bëhet me shkrim 30 ditë përpara zgjidhjes së saj.

NENI 11

Dispozita të fundit

- 11.1 Për çështjet që nuk trajtohen në kontratën e mësipërme në rast se do lindin mosmarrveshje midis palëve, do të zbatohen dispozitat e Kodit Civil që trajtojnë kontratën e qirasë.
- 11.2 Mosmarrveshjet gjatë zbatimit të kësaj kontrate, zgjidhen me mirëkuptim të palëve në të kundërt kompetente për zgjidhjen e mosmarrveshjeve do të jetë Gjykata Administrative.
- 11.3 Çdo korrigjim i kontratës, para dhe pas nënshkrimit të saj, e bën atë të pavlefshme.

Kjo kontratë qiraje u formulua në tre kopje origjinale, bashkelidhur se ciles jane plani i reabilitimit.

QIRADHËNËSI
BASHKIA TEPELENË

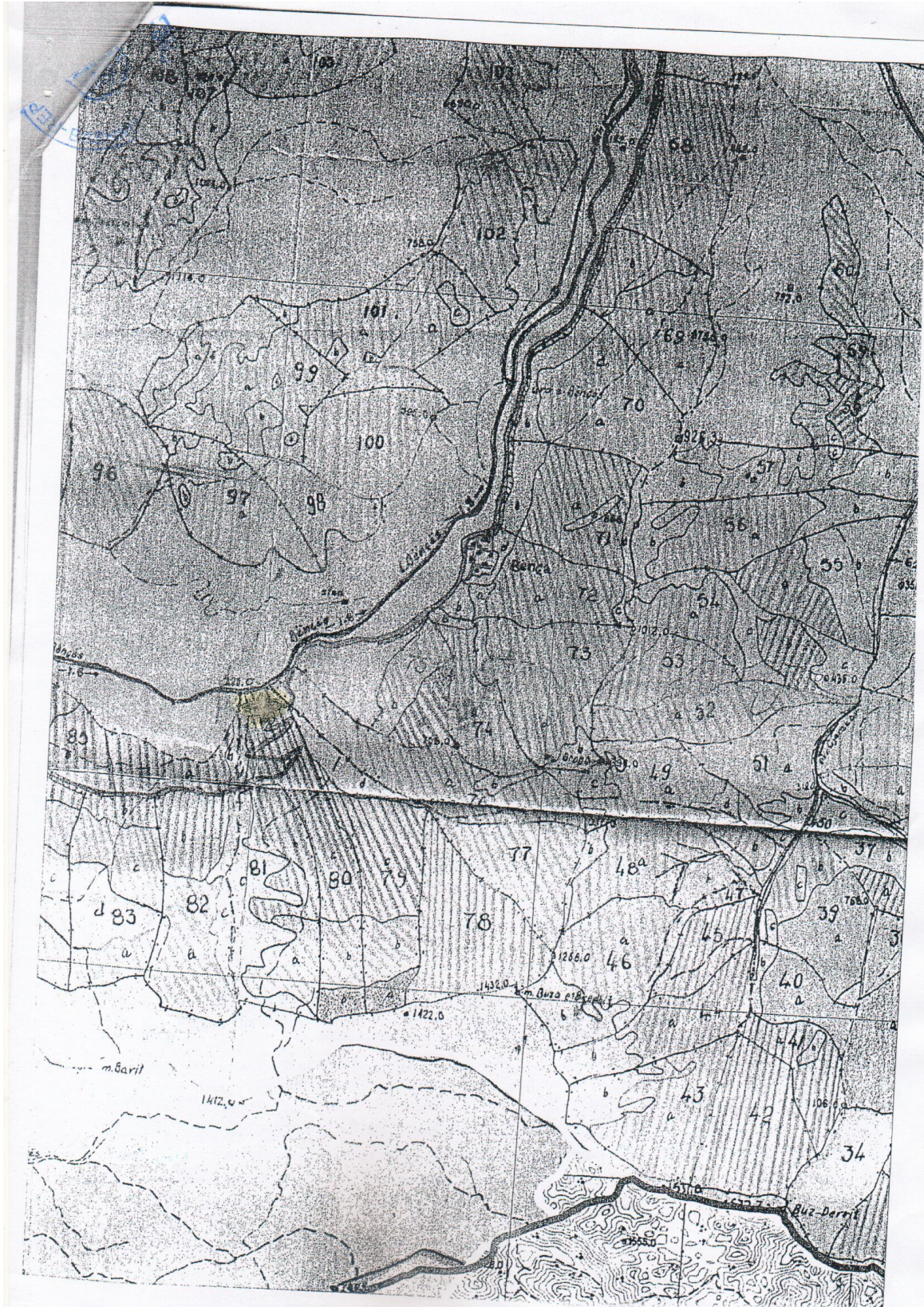
QIRAMARRËSI
“ERAL CONSTRUCTION COMPANY“sh.p.k.

KRYETARI
Z. Tërmet PEÇI



ADMINISTRATORI
Z. Ervin QENDRO





H&M MINING
PROJEKTE E KONSULENCE
Blloku "Vasil Shanto"
Rr. Preng Bib Doda, P.1, Tirane
E mail:dhuro_caushi@yahoo.com

Nr. 455 Prot.

Date, 04 / 03 / 2020

ANEKS KONTRATE

Per disa shtesa dhe ndryshime ne Kontraten e Qirase me Nr 1612/1 Prot Date 27.12.2017, mbi "Dhenien ne perdorim te Fondit Pyjor dhe Kullosor Publik"

Referuar Kontrates se Qirase me Nr 1612/1 Prot Date 27.12.2017, nenshkruar midis Paleve Bashkia Tepelene dhe Eral Construction Company sh.p.k per "Dhenien ne perdorim te Fondit Pyjor dhe Kullosor Publik" Ngastra 80;

Palet bien dakort si me poshte:

Bashkia Tepelene dhe "Eral Construction Company" sh.p.k per shkak te zgjerimit te aktivitetit te shoqerise ERAL, e cila buron dhe nga marreveshja kontratuale mbi ndertimin e aksit rrugor Tepelene-Benç-Lekdush, Loti i II-te, te rrise siperfaqen e dhene ne perdorim.

Kjo shtese kontrate eshte ne interes te dy paleve, te pales qiradhenese Bashkise Tepelene sepse perkthehet ne shtim te te ardhurave nga rritja e vleres se kontrates por edhe ne menaxhimin e mbrojtjen e siperfaqes pyjore/kullosore, shtimin me nje numer te konsiderueshem per mbjelljen e pemeve dhe shkurreve, si dhe te pales qiramarrese "Eral Construction Company" sh.p.k, lidhur me zgjerimin e aktivitetit ne fushen e veprimtarise te shoqerise.

2. Percaktime.

Shtohet siperfaqja e dhene ne perdorim me 0.4919 ha, duke e çuar siperfaqen totale te dhene ne perdorim ne 1.5542 ha.

NENI 1

Objekti i Kontrates

Ne Nenin 1 pika 1.1, shtohet "Siperfaqja e dhene ne perdorim me 0.4919 ha, duke e çuar siperfaqen totale te dhene ne perdorim ne 1.5542 ha, Siperfaqja do ti jepet ne perdorim shoqerise "Eral Construction Company" sh.p.k Per ushtrimin e veprimtarise sipas objektit te ekstraktit te regjistrimit ne Q.K.B. / Vendorsjen e zyrove kryesore te shoqerise / Stacionimin e Automjeteve (ne pronesi dhe me qira) / Vendorsjen e Impiantit te prodhimit per asfalto-beton (mobile) / Vendorsjen e Impiantit te prodhimit te inerteve dhe fraksionimit te gurit (mobile) / Vendorsjen e Depos se furnizimit me uje / Instalimin e strukturave të përkohshme, pa themele, me materiale të çmontueshme si zyrat e administrates dhe punetoreve/ Ndertimin e mureve mbajtese betoni, mureve rrethues, mureve rrethues me blloqe betoni, rrethim me shtylla betoni dhe rrjete teli / Grumbullim/depozitim te materialeve inerte / Ndertimin dhe montimin e kabines elektrike.

NENI 2



Qellimi

Ne **Nenin 2**, shtohet qellimi i dhenies ne perdorim te siperfaes pyjore dhe kullosore, Per ushtrimin e veprimtarise sipas objektit te ekstraktit te regjistrimit ne Q.K.B. / Vendorsjen e zyrove kryesore te shoqerise / Stacionimin e Automjeteve (ne pronesi dhe me qira) / Vendorsjen e Impiantit te prodhimit per asfalto-beton (mobile) / Vendorsjen e Impiantit te prodhimit te inerteve dhe fraksionimit te gurit (mobile) / Vendorsjen e Depos se furnizimit me uje / Instalimin e strukturave të përkohshme, pa themele, me materiale të çmontueshme si zyrat e administrates dhe punetoreve/ Ndertimin e mureve mbajtese betoni, mureve rrethues, mureve rrethues me blloqe betoni, rrethim me shtylla betoni dhe rrjete teli / Grumbullim/depozitim te materialeve inerte / Ndertimin dhe montimin e kabines elektrike. Me siperfaqe pyjore 1.5542 ha (NGASTRA NR 80d, kod kadastral GJ3400080d rl) ZK 1149.

NENI 4

Vlera e kontrates

Ne **Nenin 4**, shtohet vlera e kontrates, Per perdorim te fondit pyjor, Per ushtrimin e veprimtarise sipas objektit te ekstraktit te regjistrimit ne Q.K.B. / Vendorsjen e zyrove kryesore te shoqerise / Stacionimin e Automjeteve (ne pronesi dhe me qira) / Vendorsjen e Impiantit te prodhimit per asfalto-beton (mobile) / Vendorsjen e Impiantit te prodhimit te inerteve dhe fraksionimit te gurit (mobile) / Vendorsjen e Depos se furnizimit me uje / Instalimin e strukturave të përkohshme, pa themele, me materiale të çmontueshme si zyrat e administrates dhe punetoreve/ Ndertimin e mureve mbajtese betoni, mureve rrethues, mureve rrethues me blloqe betoni, rrethim me shtylla betoni dhe rrjete teli / Grumbullim/depozitim te materialeve inerte / Ndertimin dhe montimin e kabines elektrike. Me siperfaqe pyjore 1.5542 ha (NGASTRA NR 80d, kod kadastral GJ3400080d rl) ZK 1149.

- ✓ Shkurre 1.5542 ha = 54.425 leke
- ✓ Total : 54.425 leke (pesedhete e kater mije e katerqind e njezete e pese), llogaritur sipas V.K.M Nr. 391, date 21.06.2006, "Per percaktimin e tarifave ne sektorin e Pyjeve dhe Kullotave", te ndryshuar me V.K.M Nr. 1064 date 22.12.2010.

NENI 7

Te drejtat dhe detyrimet e qiramarresit

Shtohet pika 7.10, Qiramarresi ka te drejte te kryeje te gjitha punimet dhe instalimet qe percaktohen ne nenet 1 dhe 2 te kesaj kontrate.

Te gjitha nenet dhe pjesa tjeter e kontrates , pervec kushteve qe u shtuan ketu , duhet te qendrojne te pandryshuara dhe duhet te vazhdojne me efekt dhe fuqi te plote.



ERAL CONSTRUCTION COMPANY SH.P.K

Ne dakordesi te kesaj, Bashkia Tepelene dhe "Eral Construction Company" sh.p.k kane nenshkruar shtesat e kontrates.

Ky aneks kontrate u formulua ne tre kopje origjinale.

QIRADHENESI

BASHKIA TEPELENE



QIRAMARRESI

ERAL CONSTRUCTION COMPANY sh.p.k



a. Qellimi i projektit te propozuar

Qellimi i projektit te propozuar nga shoqeria "ERAL CONSTRUCTION COMPANY" Burimet natyrore i referohen burimeve te tokes, ujerave siperfaqesore dhe nentokesore , ajrit qe rrethon token, cdo gje qe rritet ne toke apo det si dhe burimet qe gjenden nentoke si psh mineralet. Mjedisit eshte me gjithperfshires, cdo gje qe na rrethon.

Duke perdorur burimet natyrore ne rrezikojme ne mbiperdorimin dhe shterimin e tyre . Shterimi i burimeve natyrore eshte nje nga problemet thelbesor te crrregullimit te mjedisit. Ne te perfshihet shterimi i ujit, mineraleve perfshire dhe lendet fosile si dhe shume burime te tjera.

Çdo veprimtari e kryer nga njeriu shoqerohet edhe me impakt ne mjedis. Pra impakti mjedisor i referohet ndryshimit te mjedisit natyror nga aktiviteti njerezor. Kemi dy tipe te impaktit mjedisor

- Ndotja
- shterimi i burimeve

Per te shmangur keto probleme shoqerite duhet te mesojm se si te menaxhohen burimet natyrore ne menyre te qendrueshme. Pra zhvillimi i qendrueshem i burimeve natyrore nuk eshte gje tjeter vecse perdorimi i tyre ne menyre ekonomike nga brezat e sotem per ti len keto burime te perdoren edhe nga brezat qe do te vijne.

Qendrueshmeria perfshin menaxhimin e gjithe perberesve dhe burimeve natyrore e njerezore me qellim qe te pasurohen me kalimin e kohes dhe te sigurohet nje mireqenie per te gjithë. Zhvillimi i qendrueshem nuk i pranon politikat te cilat çojne ne uljen e bazes prodhuese dhe lene gjeneratat e ardhshme me prespektiva me te ulta (te varfera) dhe/ose rreziqe me te medha se te tonat. Teknologjite qe kontribuojne ne zhvillimin e qendrueshem perfshijne kontrollin e ndotjes, prodhimin e energjise se riciklueshme, rikuperim burimesh dhe riciklim, menaxhim burimesh dhe kerkime shkencore.

Problemet mjedisore ne vendin tone lidhen me ndotjen e ajrit ne qytet kryesore , ndotja e ujit e cila vjen nga shkarkimi i ujerave te ndotura pa u trajtuar fillimisht dhe mbetjet urbane te cilat jo te gjitha depozitohen ne vendet e caktuara.

Shfrytezimi i lendes se pare per materiale ndertimi kane çuar ne disa raste prishjen e disa ekuilibrave natyrore per shkak te nje shfrytezimi pa kriter , pa rregulla sipas nje ligjshmerie te caktuar shkencore.

Keto fenomene jane vene re ne shfrytezimin e mineraleve ne afersi te qendrave te banuara lumenjve, zonave turistike, zona me status te vecant mbrojtës etj.

Theksojme se ne Shqipëri vendburime per prodhimin e lendeve te para per industrine e ndertimit si gur gelqeror, zhure, bazalte, argjila, gabro,etj qe nuk prishin keto ekuilibra ndodhen ne gjithe territorin e vendit.

Raporti synon te jape nje informacion te detajuar dhe te besueshem lidhur me ndikimin mjedisor te projektit te propozuar ne perdorimin e tokes, efektet lidhur me ndikimet ne floren, faunen, burimet e ujit, emetimin e gazeve sere ne atmosfere, shkarkimet ne toke, uje, ndotjen akustike, si dhe çdo ndikim social ekonomik ne punesimin lokal, permiresimin e infrastruktures dhe ndikimeve te tjera te rendesishme mjedisore ose sociale, perfshin gjithashtu parashikimin dhe planifikimin e masave zbutese te ndikimeve te projektit ne mjedisin fizik dhe social me qellim permisimin e cilesise dhe qendrushmerise se mjedisit nepermjet :

- Marrjes ne konsiderate te çeshtjeve te mjedisit ne fazen e pergatitjes se projektit.
- Shqyrtimit te alternativave te ndryshme brenda projektit.
- Te jape nje gjendje sa me reale, nga pikepamja e ndikimit te aktivitetit minerar te prodhimit te mineralit ndertimor gurit gelqerore me kariere mbi mjedisin human.
- Analizen e faktoreve pozitive e negative mjedisore, percaktimin e masave zbutese per
- Reduktimin e ndikimeve negative.
- Nxjerrjes ne dukje dhe vlersimin cilesor te ndikimeve ne mjedis te projektit.
- Propozime te masave zbutese te ndikimit ne projekt.
- Projekti tenton permiresimin e vlerave ekologjike e rikrijuese te territorit, gjate shfrytëzimit te tij si qender rekreative e social- kulturore.
- Per kete problem u be mbikqyrja e terrenit ne te gjithë zonen, duke kryer vrojtme te ndryshme , si dhe te biodiversitetit.

1. INFORMACION PER QELLIMIN E VNM DHE METODIKEN E ZBATUAR

- **a)Pershkrim i qellimit dhe objektivave te VNM**
- Vleresimi i ndikimit ne mjedis eshte nje proces qe siguron qe ndikime mjedisore te rendesishme, sinjifikante jane vleresuar dhe marre ne konsiderate ne menyre te kenaqshme ne planifikim, projektim, zbatim te aktivitetit qe do te zhvillohet.
-
- *Ndikimi* – efekti i nje projekti qe ka ne mjedisin rrethues
- *Vleresimi* – analiza qe i behet projektit
- *Mjedisi* – elementet abiotike (kushtet fiziko- kimike te mjedisit) te kombinuara me elementet biotike (qeniet e gjalle te mjedisit).

Qellimi i VNM- se

Qellimi i hartimit te raportit te VNM-se eshte percaktimi i efekteve negative dhe pozitive te aktivitetit dhe masat e duhura per permiresimin dhe zvogelimin e ndikimeve ne mjedis si rezultat i zhvillimit te projektit impiant per thyerjen dhe fraksionimin e materialit gure gelqeror nga karriera e gurit dhe prodhimi i asfaltobetonit per ndertimin e Lotit 2 te segmentit rrugor Tepelene- Progonat.

VNM nuk do te mbuloj çdo aspekt te nje efekti mjedisor te projektit, me te njejtin nivel detajesh, theksi do te vihet ne efektet kryesore qe shkakton zhvillimi i aktivitetit.

Gjithashtu nje synim tjeter eshte te percaktoje e rekomandoje masat teknike- organizative per zbutjen e aneve negative qe mund te krijohen gjate zvillimit te aktivitetit dhe te jape informacion per vendim-marresit per pasojat mjedisore te aktiviteteve te propozuara.

Objektivat e VNM

Objektivat e hartimit te VNM- se konsistojne ne evidentimin dhe reduktimin e ndikimeve ne mjedis dhe masat tekniko-organizative per nje zhvillim te qendrueshem te mjedisit, gjate kryerjes se aktiviteteve te siperpermendur deri ne perfundim te aktivitetit, rehabilitimin e hapësirës se shfrytëzuar per nje mjedis te qendrueshem ne vitet pas ardhese.

Me kete studim informojme organet vendim-marres, mbi ndikimet ne mjedis dhe perfitimet e projektit te propozuar. Gjithashtu zhvillimin e qendrueshem duke siguruar qe zbatimi i projektit nuk prek burimet natyrore dhe funksionet ekologjike ose mireqenien, stilin

H&M MINING

PROJEKTE E KONSULENCE

Blloku "Vasil Shanto"

Rr. Preng Bib Doda, P.1, Tirane

E mail:dhuro_caushi@yahoo.com

e jetes dhe jetesen e komunitet si dhe te njerezeve qe lidhen apo varen nga ky projekt ose veprimtari.

b) Pershkrim i permbledhur i kuadrit ligjor mjedisor dhe institucional qe lidhet me projektin

- VKM nr.419 date 25.6.2014 « Per miratimin e kerkesave te posacme per shqyrtimin e kerkesave per leje mjedisi te tipave A,B dhe C per transferimin e lejeve nga nje subjekt te tjetri, te kushteve per lejet respektive te mjedisit si dhe rregullave te hollesishme per shqyrtimin e tyre nga autoritetet kompetente deri ne leshimin e ketyre lejeve nga QKL-ja.
- Vendim Nr. 247, datë 30.4.2014“Për përcaktimin e rregullave, të kërkesave e të procedurave për informimin dhe përfshirjen e publikut në vendimmarrjen mjedisore”
- Vendim nr. 13 date 4.1.2013 « Per miratimin e rregullave, te pergjegjesive e te afateve per zhvillimin e procedures se vleresimit te ndikimit ne mjedis »
- Ligji Nr.10 431,date 09.06.2011 “ Per Mbrojtjen e Mjedisit”
- Ligji nr. 10 463 date 22.09.2011 “Per menaxhimin e integruar te mbetjeve”
- Ligji nr. 10 448 date 14.07.2011 « Per Lejet e Mjedisit »
- Ligji nr.10 440 date 07.07.2011 « Per Vleresimin e Ndikimit ne Mjedis »
- Ligj Nr 10304, datë 15.7.2010“Për sektorin minerar në Republikën e Shqipërisë”.
- Udhëzim nr.1 date 03.03.2009 « Per detyrat e organeve mjedisore per te siguruar pjesemarrjen e publikut dhe te OJF-ve mjedisore ne procesin e vleresimit te ndikimit ne mjedis »
- Udhëzim nr.3 date 19.11.2009 ‘Per metodologjine e raportit te VNM’
- Urdhri e ministrit nr. 146 dt. 8.5.2007 ”Per miratimin e listes se kuqe te flores dhe faunes”
- Udhëzimin nr 8 dt. 27.11.2007 “Per nivelin kufi te zhurmave ne mjedise te caktuara”
- Udhëzim Nr 3, datë 17.05.2006 “Për planet e rehabilitimit të sipërfaqeve të dëmtuara nga guroret”
- VKM. Nr 177, datë 31.03.2005 “Për normat e lejuara të shkarkimeve të lëngta dhe kriteret e zonimit të mjedisve ujore pritëse”.
- Ligji Nr 9385, datë 04.05.2005 “Për pyjet dhe shërbimin pyjor”. të ndryshuar dhe aktet nënligjore që rrjedhin prej tij.
- Ligji Nr 9115, datë 27.02.2003 “Për trajtimin mjedisor të ujrave të ndotur”. të ndryshuar dhe aktet nënligjore që rrjedhin prej tij.
- Ligji nr. 9010 dt. 13.02.2003 “Per administrimin mjedisor te mbetjeve te ngurta”
- Ligji Nr 8906, datë 06.02.2002 “Për zonat e mbrojtura”. të ndryshuar dhe aktet nënligjore që rrjedhin prej tij.
- Ligji nr. 8897 dt. 16.05.2002 “Per mbrojtjen e ajrit nga ndotja”
- Ligji nr. 8094 date 21.03.1996 « Per largimin publik te mbeturinave »
-

Ne Shqiperi fillesat e legjislacionit mjedisor shfaqen ne vitin 1993 , vit ne te cilin u hartua plani i pare i veprimit ne fushen mjedisore, qe perben dokumentin e pare zyrtar shqiptar mbi politikat mjedisore ne vend. Ky plan veprimi kombetar parashikonte se qeveria duhet te krijojte kuadrin ligjor , ekonomik dhe institucional per zgjidhjen e ceshtjeve mjedisore. Periudhen nga ky vit deri ne miratimin e Kushtetutes ne vitin 1998 mund ta konsiderojme si etapan e pare te zhvillimit te se drejtes shqiptare te mjedisit. Mbas vitit 1998 e ne vijim eshte

H&M MINING

PROJEKTE E KONSULENCE

Blloku”Vasil Shanto”

Rr. Preng Bib Doda, P.1, Tirane

E mail:dhuro_caushi@yahoo.com

periudha e dyte e zhvillimit te se drejtes shqiptare te mjedisit, e cila ka si tipar kryesor prirjen e perafimit me legjislacionin e Bashkimit Europian per mjedisin. Kuadri ligjor mjedisor shqiptar eshte ne persosje dhe pasurim te vazhdueshem dhe zhvillimi i tij nuk i eshte len rasteies, por ka si model dhe drejtues legjislacionin europian te mjedisit. Duke qen se kushtetutat ravigezojne drejtimet e rregullimeve te ardhshme dhe me te hollesishme qe realizohen fillimisht me ligje dhe me pas me akte nenligjore edhe ne rastin e vendit tone Kushtetuta perben nje fillese dhe baze te rendesishme lidhur me rolin qe ka mjedisi per shoqerine dhe shtetit tone. Nisur nga permbajtja e neneve te Kushtetutes lidhur me fushen mjedisore mund te pohojme se fryma e Kushtetutes sone eshte ne perputhje me ate te shume kushtetutave te vendeve te tjera demokratike qe u kushtojne rendesi te nje niveli me te larte disa parimeve mjedisore, duke i ngritur ato ne nivelin e ligjit themelor te shtetit, sic jane e drejta per informimin e qytetareve dhe angazhimi e pergjegjesia per nje mjedis te pershtatshem per te jetuar jo vetem brezat e sotem por edhe ata ne te ardhmen.

sh.p.k eshte pergatitja e bazes materiale e teknike per realizimin e kontrates per ndertimin e rruges Tepelene-Progonat rrethi Tepelene, posaçerisht,

- 1. Thyerje dhe franksionim i gurit gelqerir te prodhuar ne karriere per perdorim ne asfaltimin e rruges**
- 2. Prodhimi i asfaltobetonit me te gjithë parametrat dhe cilesine e kerkuar per shtrimindhe asfaltimin e rruges Progont-Bençe Tepelene**

Kjo zone ofron kushte lehtesuese ngritjen e kantierit per perpunimin e materislit inert gure gelqeror ne frnksionimin e tij, prodhimin e asfaltit per asfaltimin e segmentit rrugor te dhene sepse eshte nje zone large qendrave te banuara, kun prek vepra te veçanta dhe nuk bene pjese ne ndonje zone te mbrojtur rruge per ne objekt jan pothuaj te hapura dhe me pake punime mund te fillohet nga aktivitetit. Nga pikpamja gjeografike terreni ku ndodhet objekti per shfrytezim « guri gelqeror » eshte terren kodrinor.

Persa i perket referencave per harta kadastrale pyjore keto do ti paraqiten Ministrise se Mjedisit pasi shoqeria pajiset me leje mjedisore dhe fillojne procedurat per heqjen nga fondi pyjor ne baze te vendimit nr.1374 date 10.10.2008 Per percaktimin e rregullave dhe te procedurave qe ndiqen per heqjen, shtimin dhe ndryshimin e destinacionit te fondit kullisor, vendim nr.435 date 8.6.2016

Per disa ndryshime dhe shtesa ne vendimin nr.1374 date 10.10.2008 te Keshillit te Ministrave “Per percaktimin e rregullave dhe te procedurave, qe ndiqen per heqjen, shtimin dhe ndryshimin e destinacionit te fondit Kullisor”, Vendim nr.1353 date 10.10.2008

Per percaktimin e rregullave per paraqitjen e kerkeses, mbajtjen dhe plotesimin e dokumentacionit teknik si dhe te kriterëve te procedurave te zvogelimit te siperfaqes e te vellimit te fondit pyjor, Vendim nr. 434 date 8.6.2016 Per disa ndryshime dhe shtesa ne vendimin nr.1353 date 10.10.2008 te keshillit te ministrave Per percaktimin e rregullave per paraqitjen e kerkeses , mbajtjen dhe plotesimin e dokumentacionit teknik si dhe te kriterëve e te procedurave te zvogelimit te siperfaqes e te vellimit te fondit pyjor”

b. Planimetria e vendodhjes se projektit , ku te pasqyrohen ne harte topografike kufijte e siperfaqes se tokes se kerkuar,te shoqeruar me koordinatat sipas sistemit GAUSS KRUGER, fotografi dhe te dhena per perdorimin eksiztues te siperfaqes se tokes qe do te perdoret perkohesisht apo perhere nga projekti gjate fazes se ndertimit apo instalimit te pajisjeve

Projekti i hartuar ka per qellim studimin e mundesise se ndertimit me sa me pake investime dhe me impkt minimal ne mjedis, duke marre ne konsiderate edhe pronesin e tokes ku eshte parashikuar te ndertohen kantieri me elementet perberes nga subjekti privat, "ERAL CONSTRUCTION COMPANY" shpk

1.2 Vendndodhja e objektit

Objekti i kantirerit per ngritjen e impianteve te nevojshem per realizimin e rikonstruksionit dhe asfaltimit te segmentit rrugor, ndodhet ne Jug te qytetit te Tepelenes ne nje distance ne vije ajrore rreth 3.5 m dhe ne te majte te rruges se makines qe lidh Tepelenen ne vendin e quajtur Skarinë dhe Progonat, prane me kete rruge .Fshati Skarinë ndodhet ne Veri lindje te objektit minerar

Administrativisht i perket ndarjes administrative te rrethit te Tepelenes. Rreth e rrotull objektit nuk ndodhen shtepi banimi, objekte social-kulturore, shkolla, depo etj. Rruget ne rajon qe lidhin objektin me qendrat e banuara jane pergjithesisht te pa asfaltuar dhe kerkojne riparime te pjeseshme .

Konturet e objektit paraqiten te ngjyrosur ne harten topografike te nomenklatures qe bashkangjitet studimit

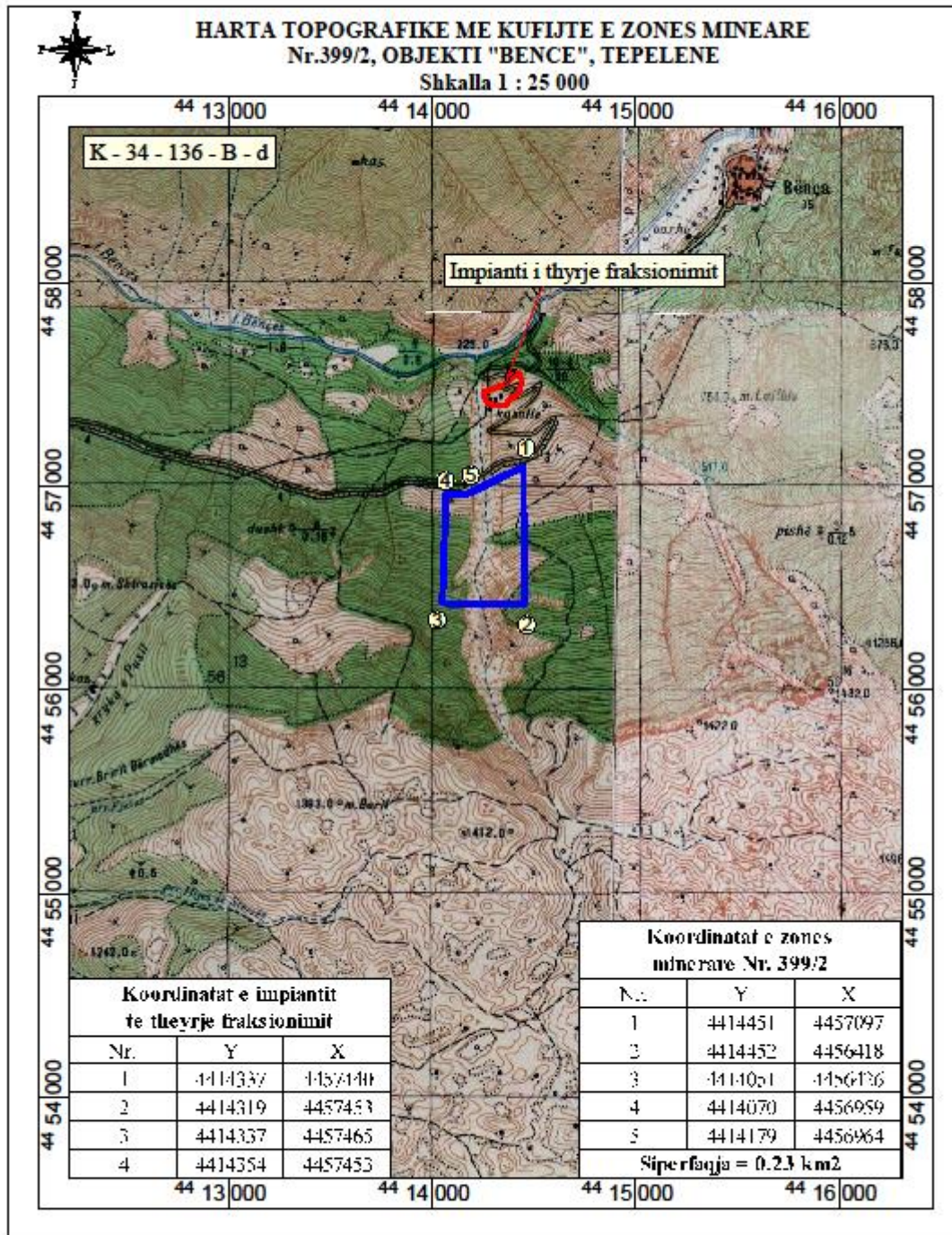
Koordinatat e zones se kantieri

Koordinatat e kulmeveGauss - Kryger		
Nr.	Y	X
1	4414263	4457429
2	4414256	4457447
3	4414253	4457463
4	4414316	4457482
5	4414353	4457498
6	4414363	4457505
7	4414418	4457552
8	4414426	4457552
9	4414433	4457545
10	4414435	4457535
11	4414440	4457518
12	4414442	4457502
13	4414435	4457490
14	4414431	4457470
15	4414426	4457460
16	4414402	4457437
17	4414393	4457432
18	4414384	4457427
19	4414375	4457419
20	4414368	4457400
21	4414362	4457400
22	4414347	4457398

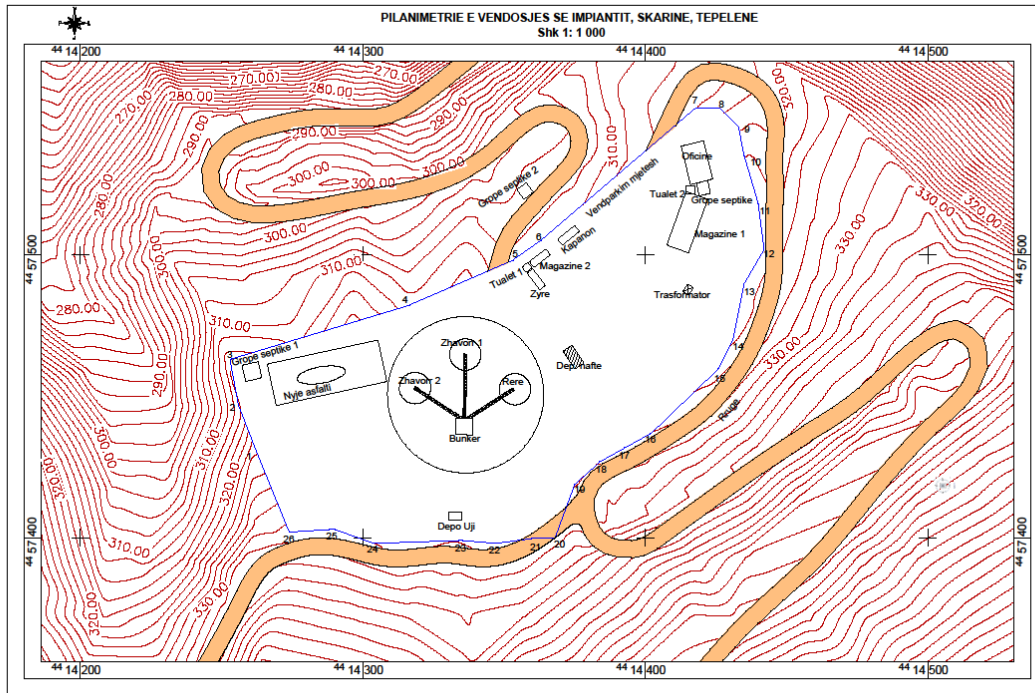
ERAL CONSTRUCTION COMPANY SH.P.K

23	4414335	4457399
24	4414304	4457398
25	4414290	4457403
26	4414274	4457402

Siperfaqja e zones se kantierit eshte 1.55422 ha



ERAL CONSTRUCTION COMPANY SH.P.K



H&M MINING
PROJEKTE E KONSULENCE
Blloku "Vasil Shanto"
Rr. Preng Bib Doda, P.1, Tirane
E mail:dhuro_caushi@yahoo.com

ERAL CONSTRUCTION COMPANY SH.P.K



Pamje Portali i Kantierit

H&M MINING
PROJEKTE E KONSULENCE
Blloku "Vasil Shanto"
Rr. Preng Bib Doda, P.1, Tirane
E mail:dhuro_caushi@yahoo.com



Pamje e rruges ne ndertim(segment i asfaltuar)

Kjo zone eshte e papyllezuar, pa objekte banimi e industriale dhe nuk gezon ndonje status te vecante. Objekti eshte i lidhur me rrugen ekzistuese nacionale. Zona nuk ka ndonje perdorim te vecante ,eshte shfrytezuar nga shoqeria per nxjerrjen e gurit gelqeror. Ne perfundim te aktivitetit kjo zone do te rehabilitohet dhe do ti kthehet funksionit te meparshem te saj dhe perdorimit nga banoret e zones per kullote.

c. Informacion per qendrat e banuara, ne zonen ku propozohet te zbatohet projekti, shoqeruar me fotografi dhe te dhena per distancen e tyre nga vendodhja e projektit te propozuar, si dhe percaktimin e njesise se qeverisjes vendore qe administrojnë territorin ku propozohet projekti

Gjeografikisht, objekti i kërkuar në luginën e lumit të Bënçës, ne krahun e majte te rruges se re qe subjekti eshte duke e ndertuar si nenkontraktor me fondet e Fondit Shqiptar te ZhvillimitSkarinë dhe i perket rrethit te Tepelenes Qendrat e tjera te banuara jan fshati Skarinë, qyteti i Tepelenes ne lindje te zones, dhe me ne veri lindje qyteti Memaliaj



Fshati Bënçë



Pamje e qytetit Tepelene



Kalaja e Ali Pashë Tepelenes

ç. Skicat dhe planimetrite e objekteve të projektit dhe strukturave të projektit

Objekte në shërbim të aktivitetit do të jenë konteneri që përdoret për shfrytëzimin e objektit.

d. Përshkrim i procesit ndërtimor dhe teknologjik, përfshirë kapacitetet prodhuese/perpunuese, sasitë e lëndëve të para dhe produktet përfundimtare të projektit

1. Procesi teknologjik i impiantit të franksionimit

Guri gelqeror i prodhuar në shkallët e karrierës, pas punimeve të shpimit plasjes transportohet me mjete të subjektit nga shkallët e karrierës për në impiantin e thyerjes dhe franksionimit të vendosur brenda sipërfaqes së zonës së marre me qera.

Madhësia e copave të gurit, pas plasjes ka dimensione të ndryshme, nga pluhur deri në copra me dimensione 30x30 cm ose edhe deri në 50x50 Cm.

Nisur nga kërkesat e tregut rajonal për material inerte të dimensioneve të ndryshme, impianti që do të vendoset në objekt, parashikohet të ketë kapacitet perpunues vjetor 20 000 me një rezervë deri 30 000 m³/vit, me iden e pasjes së një koeficienti sigurie pasi kërkesa për material inerte mund të rritet edhe mbi këto nivel prodhimi.

Impianti vendoset në sheshin e kantierit me koordinata si në tabelën me poshtë

Koordinatat e objekteve Gauss - Kryger			
Nr.	Y	X	Emertimi
1	4414362	4457492	Zyre
2	4414286	4457458	Nyje asfalti
3	4414337	4457440	Bunker
4	4414354	4457453	Rere
5	4414337	4457465	Zhavorr 1

ERAL CONSTRUCTION COMPANY SH.P.K

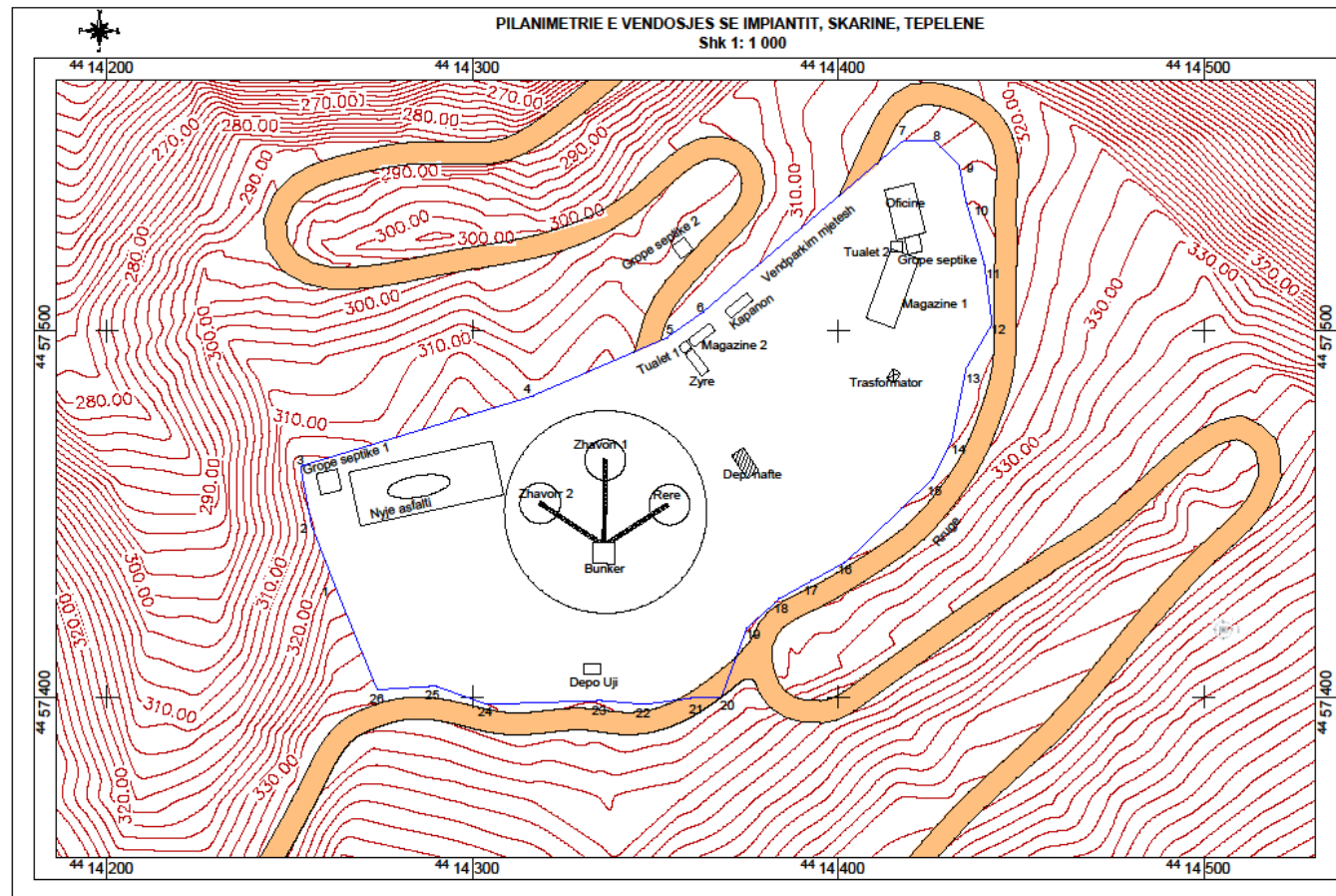
6	4414319	4457453	Zhavorr 2
7	4414375	4457465	Depozite nafte
8	4414415	4457489	Transformator
9	4414418	4457534	Oficine
10	4414415	4457513	Magazine 1
11	4414363	4457500	Magazine 2
12	4414373	4457508	Kapanon
13	4414261	4457458	Grope septike 1
14	4414360	4457521	Grope septike 2
15	4414420	4457525	Grope septike 3
16	4414358	4457497	Tualet 1
17	4414416	4457525	Tualet 2
18	4414335	4457404	Depo uji

Koordinatat e impiantit te theyrje fraksionimit

Nr.	Y	X
1	4414337	4457440
2	4414319	4457453
3	4414337	4457465
4	4414354	4457453

ERAL CONSTRUCTION COMPANY SH.P.K

Planimetria e impiantit te fraksionimit dhe nyja e asfaltbetonit dhe objektet ndihmese social ekonomike



H&M MINING
PROJEKTE E KONSULENCE
Blloku "Vasil Shanto"
Rr. Preng Bib Doda, P.1, Tirane
E mail:dhuro_caushi@yahoo.com

Impianti thyerjes dhe franksionimit do te kete si pjese perberese ,

- Bunkerin e pranimit te gurit me zgaren 30x30 cm
- Thyeresin konik ne dalje te bunkerit
- Sita me dimensionet te ndrushme per çakell 33-22 mm,
- Mulliri blojesper çakell 22-16 mm per çakell 16-8 mm Grnil, 8-4 mm granil4-0 mm, ne dalje do te kete nje sistem konstruksionesh metalike mbi te cilet shtrihen rrypat e trasmisionit per sistemimn ne shesh te nenprodukteve te franksionuara

Projekti i zbatimit te impiantit do te hartohet mbasi subjekti te pajiset me leje minerare dhe mjedisi

Treguesit tekniko ekonomik te impiantit te therjes dhe franksionimit

Nr	Emertimi i treguesit	Njesia	Shuma
1	Hyrje ne perpunim	m ³	25000
2	Nenproduktete franksionuara	m ³	23700
2.1	Çakëll -32-+22	m ³	5500
2.2	Çakël -22-+16	m ³	5000
2.3	Granil -16-- +8	m ³	4800
2.4	Granil -8-- +4	m ³	4500
2.5	Rere -4-0	m ³	3200
3.5	Sterile	m ³	700

1.Procesi teknologjik i impiantit te asfaltobetonit

Impianti i prodhimit te asfaltobeetoni do te instalohet brenda kontureve te sheshit te ndertimit

Eshe parashikuat me nje kapacitet prodhues prej 9 ton/ore asfalt.

Instalimi do te jete prodhim i viteve te fundit , teknologji bashkekohore dhe me nivelin e shkarkimeve brenda standarteve te EU te lejuara

Instalimi do te jete i pajisur me filtra me thase , te cilet kryejne kapjen epluhurit dhe e depozitojneate ne çanta te medha. Me pas ky pluhur mund te dergohet ne landfilin e tepelens per asgjesisim ose per tu perfshire ne procesin e riciklimit , sips kerkesave te tregut

Objekti ku instalohen keto impiante, ne pergjithesi jane te perbera nga keto element:

- ✚ Sheshi i depozitimit te inerteve , qe do e jete prane impiantit
- ✚ Bunkerit me kater ndarje sipas franksioneve te materialit inert
- ✚ Transportieri i inerteve
- ✚ Barabani i nxehjes se inerteve deri ne temperaturen 150⁰
- ✚ Elevatori i cili i dergon inertet ne bunkerin e akumulimit
- ✚ Depozita e bitumit
- ✚ Depozita e lendes djegese, solar

H&M MINING

PROJEKTE E KONSULENCE

BLLOKU"Vasil Shanto"

Rr. Viktor Eftimiu,P.1, Shk.5, Ap.2

Email:dhuro_caushi@yahoo.com

Impianti i prodhimit te asfaltit, ka destinacion kryesor prodhimin e konglomerateve bituminoze per shtrimin e rrugeve

Konglomeratet bituminoze kane ngjyre te zeze, me arome karakteristike

Koordinatat e nyjes se asfaltit		
Nr.	Y	X
1	4414269	4457447
2	4414266	4457461
3	4414305	4457470
4	4414308	4457455

e. infrastruktura e nevojshme per lidhjen me rrjetin elektrike, furnizimin me uje, shkarkimet e ujerave te ndotura dhe mbetjeve si dhe informacion per rruget ekzistuese te aksesit apo nevojen per hapje te rrugeve te reja

Infrastruktura rrugore e zones se projektit eshte pjeserisht e ndertuar. Zona qe kerkohet per tu shfrytezuar per ngritje kanieri vendoset prane rruges qe lidh qendren Tepelene me fshatrat e zones ,eshte ne te djathte te rruges Bençe-Pprogonat , e cila duket qarte edhe ne harten topografike te shkalles 1 :25 000.

Furnizimin me uje

Furnizimi me uje i aktiviteit do te realizohet nepemjet botit dhe do te shkarkohet ne vendin e depozites se ujit brenda territorit te kantierit

Infrastruktura e nevojshme per lidhjen me rrjetin elektrik Persa i perket energjise elektrike per zyrat dhe impiantet e thyerjes dhe franskinimit dhe oer prodhimin e asfaltobetonit lidhja do te behet nga rrjeti kryesor i zones i cili eshte ne afersi. Rrjeti i energjise elektrike eshte ekzistues sepse furnizon edhe fshatrat ne afersi. Ne baze te kontrates qe do te lidhet me sistemin shperndares te energjise elektrike do te kemi nje nje linje elektrike te tensionit te ulet. Parashikohet qe sasia e harxhuar e energjise per dy impiantet dhe nga zyrat si dhe per ndricim te karrieres te jete 25 kw/ore.

f. Programi per ndertimin, kohezgjatjen e ndertimit, kohezgjatja e planifikuar e funksionimit te projektit, kohen e mundeshme te perfundimit te funksionimit te projektit dhe faza e planifikuar per reabilitimin e siperfaqes pas mbarimit te funksionimit te projektit.

Programi per ndertimin e karrieres perfshin:

H&M MINING
PROJEKTE E KONSULENCE
BLLOKU"Vasil Shanto"
Rr. Viktor Eftimiu,P.1, Shk.5, Ap.2
Email:dhuro_caushi@yahoo.com

<i>Nr.</i>	<i>Objektet</i>	<i>Kohezgjatja kohore</i>
1	Ndertimi brenda teritorit te impiantit te rruges hyrese	60 dite
2	Ndertimi i kanaleve perimetrike te sistemimit te ujerave te shiut	20 dite
3	Pergatitja e sheshit ku do te vendosen impiantet e procesit te thyerjes dhe franksionimit si dhe i prodhimit te asfaltobetonit procesi i shfrytezimit	15 dite

Projekti ndertimor - Ka per qellim

Jetegjatesia e aktivitetit te shfrytezimit te te kompleksit ndertimor do te jet e kufizuar ne koh, per aq sa te perfundojve rikonstruksioni i rruger Progonat-Bençë te percaktohet ne kontraten me Autoritetin Rrugor shqiptar

PLANI DHE MASAT PER REHABILITIMIN E MJEDISIT

Punimet e rehabilitimit konsistojne ne .:

- Krijimin e siperfaqeve per mbjellje
- Sistemimin e materialit te mbuleses te depozituar paraprakisht ne kufijte ekarrieres.
- Mbjelljen e siperfaqeve te reja me drure si, dushk ,shkoze dhe dellinje dhe barishte te ndryshme.
- Mirembajtjen e siperfaqeve te mbjella.

Masat zbutese te ndikimeve negative gjate procesit te shfrytezimit.

Masat zbutese te ndikimeve negative konsistojne ne uljen e ndotjeve gjate punimeve ne kantieret ajerit nga pluhuri, gazet mbrojtja nga zhurma,si dhe uljen e efekteve negative hapsinore dhe ne territor, ne faunen dhe floren. Pikesynimi kryesor i studimit mbetet rehabilitimi i tokes dhe evitimi ne maksimum i erozionit.

Masat konkrete qe do te merren gjate punimeve do te jene :

- Mbjellje me filiza ,si dushku, shkoze dhe dellinje gjithe periferise ne shkallet e karrieres ne menyre progresive dhe ne fund te shfrytezimit edhe ne sheshin e depozitimit provozor te sterileve Kjo mase do te sherbeje edhe per uljen e nivelit te pluhurave dhe zhurmave ne vazhdim te projektit, si dhe te rrise mundesimin per vetegjenerim te drureve ne pjesen e shkalleve te karrieres
- Pemiresimin e bimesise ne te gjitha periferine e ekantierit dhe rehabilitimi i zones me bime karakteristike si dushk dhe dellinje, per te izoluar pjesen e fragmentizuar nga shfrytezimi prej atyre te paprekura nga projekti duke lene mundesine per perhapje te metejshme tek etyre

specieve vendase ne territoret fqinje. Te dy keto masa mund tesherbejne si bariera per pluhurin qe mund te nxirret nga aktiviteti eolik gjate shfrytezimit.

-Uljen e prodhimit per stinen e veres duke evituar keshtu me sa te jete e mundur pluhurat. Nga ana tjeter per te ulur efektet negative, gjate periudhave te thata do te perdoret lagia e shesheve te punes dhe sidomos, lagia e materialit te nxjere. Kjo do te mbroje ambjentin nga pluhuri gjate transportit te prodhimit

Rehabilitimi i territorit

Masat rehabilituese do tekonsistojne ne :

- Uljen e erozionit
- Restaurimin e habitateve
- Pasurimin e biodiversitetit me speciet natyrore.
- Rritjen e vlerave vizuale dhe rikrijuese te territorit qe do te shfrytezohet.

Rehabilitimi i plote i mjediseve te territorit do te jete si me poshte:

Mbjellja e taracave

- Mbjellje e fushes se kantierit
- Mbjellje e shesheve ne shkallet e karieres
- Filiza 2 vjecare ne periferi
- Mbjellje e filizave 2 vjecare te pemeve dhe lejimi i perteritjes se shkurreve.

Nga vete rehabilitimi i habitateve me perparsi do te marre rritja e abudances se shpendeve dhe zvarranikeve dhe njekohesisht do te shtohen si habitatet ashtu dhe rezervat natyrore edhe per gjitaret e larte si lepuri etj. prej ketej do te rritet edhe mundesia e pranise se mishngrenesve te larte si qelbesit dhe buklit (nuses se lales)

Kanalet dhe kunetat. Kunetat dhe kanalet do te bejne qe rrjedhja e ujrave siperfaqsores te behet me force rendese, duke perftuar ne kete menyre grumbullimin e tyre dhe me pas depertimin gradual ne toke. Ne perimetrin e kantierit do te hapen kanale per grumbullimin e ujit, vecanrisht ujit te shirave per tu drenazhuar ne proosken prane

4. NJE PERSHKRIM TE GJENDJES DHE VLERAVE EKZISTUESE TE MJEDISIT QE MUND TE NDIKOHEN NGA ZBATIMI I PROJEKTIT TE PROPOZUAR

4.1 Pershkrim te karakteristikave fizike te zones se projektit

Siperfaqja ne te cilen do te zhvillohet aktiviteti i shfrytezimit eshte formacion shkembor karbonatik i perfaqsuar nga gelqerore dhe shtresa strallore.

Ne Harten Gjeologjike te Shqiperise shkembinjte karbonatike jane te moshes Eocenit dhe masivi karbonatik i Kurveleshit zgjatet per 25 km me drejtim te pergjithshem veri veri – perendim me azimut 300⁰ dhe renie veri – lindje me azimute qe variojne nga 20 -30⁰ deri ne 50 – 60⁰ .

H&M MINING

PROJEKTE E KONSULENCE

BLLOKU "Vasil Shanto"

Rr. Viktor Eftimiu, P.1, Shk.5, Ap.2

Email: dhuro_caushi@yahoo.com

- Pershkrim i faktoreve klimatike

Klima

Leja minerare e shfrytezimit të objektit Jorgucat përfshihet në Zonen Lindore të zonës klimatike mesdhetare të Shqipërisë. Rajoni rreth saj ndikohet nga klima kontinentale me dimër relativisht të ashpër e të ftohtë dhe verë të freskët e të ngrohtë.

Dimri që përgjithësisht është i ashpër e me lageshti shoqërohet rralle dhe me rreshje bore. Ndersa vera është e ngrohtë me pak lageshti. Në zonë ka mbi 1650 ore ndriçim dielli, muaji korrik me 2855 ore e muaji dhjetor 75 ore.

Temperaturat në zonë luhaten nga -2 deri në 10 grade në dimër dhe 30-35 gradë Celsius në verë pa përjashtuar raste të veçanta të luhatjes së temperaturave. Temperatura mesatare vjetore e ajrit është 12.6 grade Celsius, në korrik e gusht temperatura shkon nga 26 - 35 grade Celsius, ndersa në janar zbret në 6 grade Celsius, herë herë nën zero.

Vlera mesatare e rreshjeve arrin në 2215 mm/vit, dhe në periudhën tetor - maj bien 75% e tyre.

Sasia e regjistruar e rreshjeve maksimale është 168 mm shi në 24 ore (viti 2008).

Lageshtia e ajrit sipas stinëve rezulton nga 68 % - 74 %. Drejtimi i erërave është kryesisht Veri Perëndim – Juge Lindje që përputhet me drejtimin e përgjithshëm të luginës dhe në raste të rralla terthor me të.

Drejtimi i erërave është kryesisht Veri Perëndim – Juge Lindje që përputhet me drejtimin e përgjithshëm të luginës dhe në raste të rralla oblik me të.

Ushtrimi i aktivitetit të shfrytezimit dhe përpunimit të gurit gelqeror, duke marrë në konsideratë masat e parashikuara në projekt, nuk do të ndikojë në ndryshimin e parametërve fizike të ajrit dhe nuk do të ndotë atë. Parashikimi në projekt i masave shtesë gjatë proceseve teknologjike të shfrytezimit si përdorimi i ujeve gjatë kryerjes së proceseve teknologjike në karriere dhe atyre të përpunimit të metejshëm të gurit gelqeror sistematike si dhe sperkatja e stoqeve të gelqerorit dhe rrugëve të transportit do të parandalojnë ngritjen e pluhurit dhe ndotjen e ajrit.

Zona ku do të kryhet shfrytëzimi bën pjesë në zonën me klimë mesdhetare kontinentale e izoluar plotësisht nga rrymat e ngrohta që vijnë nga mesdheu dhe adriatiku. Zona kryesisht është me verë të nxehtë e të thatë, reflektimi i rrezeve të diellit nga gëlqerorët e bën të nxehtë këtë zonë ndërsa në dimër zona është me rreshje shiu e dëborë dhe nën efektin e acartë të malit të Tomorrit që ndodhet në veri të zonës.

Temperaturat në zonë luhaten nga -3 deri në 5 grade në dimër dhe 30-35 gradë në verë pa përjashtuar raste të veçanta të luhatjes së temperaturave.

- Pershkrim i sizmicitetit i zonës së projektit

H&M MINING

PROJEKTE E KONSULENCE

BLLOKU "Vasil Shanto"

Rr. Viktor Eftimiu, P.1, Shk.5, Ap.2

Email: dhuro_caushi@yahoo.com

Studimet sizmoteknike kane te bejne me te dhenat per termetet , ato lidhin sizmicitetin me shkeputjet aktive. Kushtet e vendosjes strukturore dhe tektonike te ndodhjes se termeteve jane perftuar kryesisht nga analiza pergjithesuese e te dhenave nga gjeologjia, gjeofizika dhe dukurite sizmologjike. Dihet se aktiviteti i sotem termotor lidhet ngusht me strukturen e sotme gjeologjike, me strukturen neotektonike te vendit tone. Eshte tashme e mirenjohur dhe e pranuar nga shumica e studiusve se shkeputjet tektonike jane burimet e çlirimit te energjise sizmike. Termeti ndodh atje dhe atehere ku edhe sforcimet e lindura deformimet tektonike , tejkalojne kufirin e fortesise se lendes pergjate ketyre shkeputjeve.

Tektonika.

Rajoni i objektit eshte prekur me vone nga tektogjeneza e oligocenit te mesem dhe zhvillimit te metejshem te karakterit gjeologjik

Ai kufizohet nga dy tektonika te shkalles se pare me shtrirje Veri Lindje Juge Perendim. Linja tektonike janë larg zonës që do të shfrytëzohet dhe kanë ndikim minimal.

Me pas ai eshte prekur nga tektonika dytesore me drejtim gati kryq me ato te mesipermet, te cilat prekin dhe vete objektin .

Tektonikat dytesore kane shtrirje Veri Lindje Juge Perendim me renie Jugelindore me kend renie 70° - 75° .

Prania e tyre nuk veshtireson kushtet e shfrytezimit te objektit .

Parametri tjetër i rendesishem i studjuar dhe vrojtuar ne teren ne pjesen e sipërme te majes dhe ne shpatin e zhveshur te objektit eshte dhe sistemi i çarjeve natyrale te shkembenjve gelqerore te objektit .

Sistemi i çarjeve natyrale te shkembenjve eshte gati ortogonal me çarje paresore me azimut shtrirjeje 250° - 270° azmu^lrenie 340° - 360° dhe kend reie 72° - 85° . Njeri drejtim i planeve te çarjeve orientohet gati kryq me shtrirjen e pergjitheshme te objektit ndersa tjetri sipas shtrirjes gati sipas planit te zhveshjes natyrale te tij ne zonen e profileve .

Distanca midis planeve te sistemit paresor te çarjeve te dokumnetuar ne siperfaqe mbi 1.7-2.5 m, këto çarje nuk prishin cilësinë e shtresave të gëlqerorëve.

Çarjet e tjera dytesore qe takohen ne siperfaqe jane shkaktuar nga erodimi i materialit çimentues se shkembit dhe nuk priten te takohen ne thellesi te tij (mbi 3m).

Vrojtimet e kryera ne pjesen e zhveshur te shpatit tregojne per pranine vetem te sistemit paresor te çarjeve i cili dhe ketu eshte me dendesi me te vogel (i rendit mbi 2m).

- Pershkrimi ujerave siperfaqesore dhe nentokesore ne zonen e projektit

Ujrat siperfaqesore.

Me termin ujra siperfaqesore ne sheshin e zones minerare do te kuptojme reshjet e shiut qe bien mbi siperfaqen e ketij sheshi gjate vitit.

Reshjet sapo bien ne kontakt me siperfaqen e tokes levizin ne dy rruge kryesore, si rrjedhje mbi toke (siperfaqesore) dhe si ujra qe infiltrojne nen siperfaqen e tokes e qe quhen ujra nentokesore.

Raporti ndermjet ketyre dy rrugeve natyrisht varet nga faktore te tille si mbulesa vegjetale, perberja litologjike e pershkueshmeria e shtresave, struktura gjeologjike, morfologjia e relievit etj. Gjithesesi nje gje eshte e sigurte qe rrjedhja mbi siperfaqen e tokes ndodh ne ato raste kur reshjet jane intensive e te zgjatura (disa ditore) dhe sasia e ujit qe grumbullohet ne siperfaqe eshte me e madhe se ajo qe infiltron poshte siperfaqes.

Sikurse theksuam me larte ne gjysmen jugperendimore te sheshit te zones minerare ku siperfaqia eshte me ulje ngritje te buta me diferenca lartesis 5- 10 – 15 m levizja e ujit te reshjeve si rrjedhje siperfaqesore eshte me e ngadalte se ne gjysmen veri – lindore ku relievi eshte ne trajte shpati te pjerret me kende renie nga 5 deri ne 25⁰.

Ne sheshin e zones minerare ujrat e reshjeve levizin ne trajte te rrjedhjeve siperfaqesore sepse rrjeti hidrografik (perroska e perrenj) thuhet qe mungon.

Ujrat nentokesore.

Ujrat nentokesore ne sheshin e zones minerare ushqehen nga reshjet e shiut dhe te debores te cilat filtrojne poshte permes mbuleses vegjetale dhe shkembinjve karbonatik qe ekspozohen ne siperfaqe. Ashtu sikunder ne siperfaqe ujrat levizin ne rreke, perrenj etj. ashtu edhe nen siperfaqe megjithese me ngadale ujrat (tashme nëntokësor) levizin e rrjedhin nëpër porët e të çarë e masivit gelqeror, te cilat deri ne 10 - 15 m e para nga siperfaqia jane relativisht te zhvilluara. Thellësia e ujrave nëntokësore është mbi 200m dhe nuk ndikohen nga punimet e shfrytëzimit.

Hidrologjia

Nisur nga llojshmeria shkembore, per zonen e marrre ne studim kemi te bejme me kompleksin e shkembinjve qe filtrojne ujra ne depozitimet shkembore te objektit e perbejne gurin gelqeror. Burimet qe lidhen me keta lloje shkembinjesh jane me teper burime çarjesh, verehen raste qe takojme burime me debit te paperfillshem ne periudhen e rreshjeve, ne periudha te thata nuk ka presence ujrash.

4.2 Pershkrim i biodiversitetit ne zonen e projektit - pershkrim i habitateve kryesore ne zonen e projektit si dhe foto ilustruese

Në aspektin ekologjik, larmia biologjike, flora dhe fauna në tërësinë e saj ne zonat kodrinore paraqet një pamje të një larmie përfaqësuese, pra të një rajoni gjeografik më të gjërë, mbizoterojnë zonat e zhveshura me bimesi te ulet shkurre dhe dushk etj, ka pak zona me bimesi dhe mungojne pyjet e larta, gjithashtu dhe fauna e zones eshte e varfer.

Peizazhi dhe topografi

Siperfaqja ne te cilen do te shtrihet shfrytezimi, nuk duket nga banoret e fshatrave apo qendrave te banuara perreth me perjashtim te rasteve per kalimtarete qe udhetojne ne rrugen prane pasi ato jane larg.

Duhet theksuar se siperfaqia qe do te shfrytezohet eshte nje shpat mali.

Profili gjeologjik topografik i zones pergjithesisht eshte gjatesor gati vije drejte me valezime te lehta te sharnierit dhe i pa trazuar.

Pershkrim i vegjetacionit ne secilin habitat dhe statusit te ruajtjes kombetar dhe nderkombetarte tyre.

Bimesia

Bimesia ne kete zone eshte shkurre e shperndare, jo uniforme e cila varet nga kushtet klimaterike dhe perberja e shkembjave. Pergjithsisht zona e kerkuar per shfrytezim eshte i çveshur pasi gelqeroret dalin direkt ne siperfaqe dhe mbulesa e tyre eshte shume e vogel dhe bimesia eshte e paket dhe rralle e perfaqesuar nga dushku ,shkoze, ku lartesia e tyre nuk i kalon mbi 0.5-1.5 meter. Rrjedhimisht shfrytezimi nuk prek drure te mbrojtur, frutore te cila mungojn ne zone

-Pershkrimi faunes ne secilin habitat dhe statusit te ruajtjes kombetar dhe nderkombetar te tyre

Larmia faunistike Vleresimi mbeshtetet kryesisht ne studimet e kryera nga te huajt dhe Shkencetaret Shqiptare me karakter taksonomik ne fushen e entomologjise, te cilat trajtojne perberjen llojore te insekteve te rendeve: Coleoptera, Lepidoptera, Hymenoptera, Hemiptera, etj., si dhe studime te vecanta me karakter biologjik per isekte demtuese, si tenja e rrushit (polyc botrana Schiff), krimbi misrit (Pyrausta nubilalis), miza e ullirit (Dacus olean). Studime jane kryer gjithashtu edhe per grupe te tjera shtazore: butaket, ekinodermat, reptilet, gjitaret, etj.

- Pershkrim i zonave te mbrojtura prane vendit ku propozohet te zbatohet projekti perfshi edhe monumentet natyrore te mbrojtura me ligj.

Lidhja e objektit me rruge ekzistuese dhe ushtrimi i aktivitetit te shfrytezimit nuk prek zonat turistike dhe zonat e mbrojtura, sepse ne objektin e projektuar dhe per rreth nuk ka zona te mbrojtura me status te vecante. Eshte per t'u theksuar se nuk ka asnje veper arti te ndertuar nga njeriu.

H&M MINING

PROJEKTE E KONSULENCE

BLLOKU"Vasil Shanto"

Rr. Viktor Eftimiu,P.1, Shk.5, Ap.2

Email:dhuro_caushi@yahoo.com

4.3 Pershkrim i cilesise se mjedisit dhe ndikimeve ekzistuese

- cilesia e ujerave ne zonen e studiuar per hartimin e raportit te thelluar te VNM-se

Kushtet hidrogjeologjike te vendburimit

Duke qene se objekti i kantierit ndertohej teresisht nga shkembinj gelqerore edhe ujrart nentoksore i perkasin ketyre shkembinjve. Guri gelqeror qe shfaqet ne siperfaqe, ndertojne strukturen e vendburimit me zgjatje veriperendim – juglindje, dhe renie verilindore. Gur gelqeror e vendburimit jane pllakore dhe me çarje, perveç planeve te shtresezimit. Per nga ujembajtja e tyre guri gelqeror ne teresi karakterizohen nga nje filtrim i dobishem i larte i reshjeve atmosferike, dhe pershkueshmeri te larte, natyrisht ne vartesi te shkalles se çarshmerise, te shtresezimit, karstezimit dhe nderlikimit tektonik te tyre. Ndersa guri gelqeror e vendburimit karakterizohen nga ujembajtje e paket, çka spjegohet me drenimin e larte te ujrave ne thellesi, kryesisht nepermjet shtresezimit te dukshem dhe çarshmerise se gurit gelqeror.

Ujrat e drenuar dhe ato siperfaqore shkarkohen ne zonen me te ulet ne afersi, i cili eshte edhe niveli me i poshtem i shfrytezimit te gurit gelqeror te vendburimit. Nga sa thame me larte kushtet hidrogjeologjike te vendburimit jane te favorshme, sepse edhe gjate hapjes se shkallve te shfrytezimit, ujrart nepermjet shtresezimit do te drenojne ne thellesi, drejt fushes.

- Cilesia e ajrit ne zonen e studiuar per hartimin e raportit te thelluar te VNM-se

Persa i perket cilesise se ajrit ne zone ai konsiderohet me parametra te pranueshem duke qen se ndodhet larg zonave te banuara dhe nuk eshte i ndotur nga veprimtarite e industrise. Edhe zhvillimi i aktivitetit te shfrytezimit nuk do te shkaktoj ndotje te ajrit sepse nuk do te kete emetime te gazeve ndotes.

- Niveli i zhurmave ne zonen e studiuar per hartimin e raportit te thelluar te VNM-se

Ne afersi te projektit nuk ka veprimtari te cilat te shkaktoj zhurma mbi nivele te lejuara.

4.4 Pershkrim i karakteristikave sociale te zones ku propozohet projekti

- Njesia e qeverisjes vendore qe administron zonen ku zbatohet projekti

Zona ku do te shfrytezohet guri gelqeror ndodhet ne territorin e bashkise se Tepelene ne territorin e fshatit Bençe dhe fshatrat e rrethit te Tepelenes

- Popullsia dhe aktivitetet kryesore ekonomike te zones

Popullsia e zones merret kryesisht me bujqesi, blegtori, objekte industrial, objekte sherbimi dhe nje pjese ndodhet ne emigracion. Zonat e banuara. Per nje aktivitet minerar me permasa te vogla

H&M MINING

PROJEKTE E KONSULENCE

BLLOKU"Vasil Shanto"

Rr. Viktor Eftimiu,P.1, Shk.5, Ap.2

Email:dhuro_caushi@yahoo.com

deri te mesme ekziston fuqi punetore e kualifikuar nga popullsia rreth e qark, gje qe eshte avantazh per zhvillimin e veprimtarise minerare.

- *Perdorimi i tokes ne zonen e projektit*

Zhvillimi i projektit te shfrytezimit nuk do te kerkoje toke shtese vec asaj te miratuar ne kontraten me bashkine Tepelene prer rreth 1.3 ha

- *Vlerat dhe objektet monumentale dhe arkeologjike ne afersi te zones se projektit*

Lidhja e objektit me rruge ekzistuese dhe ushtrimi i aktivitetit te shfrytezimit nuk prek zonat turistike dhe zonat e mbrojtura, sepse ne objektin e projektuar dhe per rreth nuk ka zona te mbrojtura me status te vecante.

5. Nje pershkrim te ndikimeve negative te rendesishme te projektit te propozuar mbi mjedisin ku perfshihen

5.1 Ndikimet negative ne mjedis

- *Ndikimet negative ne karakteristikat fizike te zones se projektit*

Siperfaqja ne te cilen do te behet instalimi i kantierit eshte larg nga rruget kryesore te levizjes , larg nga qendrat urbane dhe rurale dhe nuk duket nga qendrat e banuara , me perjashtim te rasteve te kalimtareve qe udhetojne ne rrugen prane.

Duhet theksuar se siperfaqja qe do te perdoret eshte kurrizore . Aktiviteti shfrytezimit prek perkohesisht peizazhin ekzistues dhe topografine e saj per gjate kryerjes se aktivitetit .

Me masat qe do merren per rehabilitimin e saj, gjelberimin me bime qe rriten ne zone, gjate shfrytezimit dhe ne mbyllje te aktivitetit, peizazhi dhe topografia e zones do te permiresohet dukshem do te krijohet nje ambjent panoramik i kendshem per syrin e njeriut dhe çlodhes.

Dëmtimi i vegjetacionit bimor, sidomos gjatë hapjes se karieres dhe shfrytezimit te shkalles se pare dhe te dyte është faktor negativ.

Nga demtimet e pyjeve është rritur dukshëm erozioni, është ulur ndjeshëm numri i shpendëve dhe folezimi i tyre, janë çrregulluar agroekosistemet, ndjehet mungesa e rolit të tyre pastrues, shëndetësor etj.

Shfrytezimi gurit gelqerordo te behet me karriere nga larte poshte me lartesi shkalle shfrytezimi 10m, dhe gjeresi sheshi shkalle ne mbyllje te aktivitetit 4 m qe do te pyllezohet.

- *Ndikimet negative ne habitatet dhe biodiversitetin e zones se projektit*

Zona qe do te shfrytezohe nuk ka bimesi te larte eshte e mbuluar me shkurre dhe ne vende te vecanta eshte çfaqje shkembore .Ne kete zone nga vrojtimi qe kemi bere dhe nga fotografit bashkangjitur bimesia qe do te shpyllezohet perbehet nga: shkurre si shkoze dhe dellinje e rralle, etj..

Nga ky aktivitet nuk demtohet flora dhe fauna e rrezikuar e percaktuar ne VKM nr. 804. dt. 4.12.2003 dhe e listuar ne urdherin e Ministrit nr. 146,dt.8.5.2007

Nga subjekti ne zbatim te projektit do te merren masa qe zona ne shfrytezim te jete gjithmone e kufizuar dhe te rehabilitohet duke u pyllzuar.

Ndersa per te menjanuar erozionin nga ujerat e rreshjeve atmosferike ne skarpaten e siperme te shkalleve do te ndertohen kanale dhe kuneta qe ujerat te drejtohen ne zona qe nuk demtojne token, gjithashtu sheshet e shkalleve te karieres do te hapen me pjerresi nga skarpata e shkalles qe ujerat te rrjedhin ne drejtimin e duhur.

Zona e kerkuar nuk përfaqëson zone me rëndësi të veçantë dhe për këtë arsye nuk është parashikuar sipas Strategjisë për “Ruajtjen e Biodiversitetit dhe Planit të Veprimit si Zonë e Mundëshme” për tu shpallur “Peizazh i mbrojtur”.

- Shkarkimet ne mjedis dhe prodhimi i mbetjeve

Zhvillimi i aktivitetit do te sjell emetime te pluhurave ne mjedis gjate shfrytezimit te karieres, burime te tjera ndotese per ajrin nuk do te kete. Pajisjet qe do te perdoren per shfrytezimin dhe transportin e gurit gelqeror do te jene bashkohore dhe ne gjendje te mire teknike ne menyre qe te shmangen emetimet nga djegia e lendeve djegese qe ato perdorin.

Ne vendet e caktuara ne projekt (depozitat e sterileve) parashikohet depozitimi i materialit te papedorshem dhe perpunimi i tij me toke vegetale per te mundesuar mbjelljen e bimeve dhe pemeve karakteristike te zones gjate fazes se rehabilitimit. Dherat e depozituara ne damba do te perpunohen me dhera te pasuruara me humuse, do te transportohen dhe shperndahen ne sheshet e shkalleve me trashesi mbi 20cm dhe do te pyllzohen me bime qe riten ne zone per gjelberimin e saj.

- Ndikimet negative shtese (kumulative) ne cilesine e mjedisit ne zonen e projektit dhe burimet natyrore si mineralet, pyje, burimet ujore.

Gjate fazes normale te operimit te projektit nuk do te kete emetime te gazeve, lengjeve, mbetjeve toksike, helme te ndryshme dhe substanca te tjera te demshme, te cilat mund te ndikojne negativisht ne shendetin e punonjesve, banoreve dhe mjedisin perreth, floren dhe faunen e zones, burimet ujore.

Meqenese nuk do te perdoren ne procesin e shfrytezimit lende te demshme, nuk do te kete shkarkime te lendeve kimike te demshme per mjedisin ne ajer, toke dhe uje.

Ushtrimi i aktivitetit ne kete siperfaqe nuk ndikon negativisht ne cilesine dhe sasine e tokes bujqesore. Tokat bujqesore ndodhen jasht zones ku do te kryhet aktiviteti.

- Ndikimet sociale te projektit te tilla si ndryshimi i perdorimit te tokes dhe shqetesimet qe mund te lindin nga ndikimet ne mjedis te projektit (si zhurmat, pluhuri, perdorimi i burimeve natyrore etj)

Ky aktivitet do te kryet larg zonave te banuara, ne shpatin e malit Skarine me depozitime gjeologjike te gurit gelqeror.

Zbatimi projektit nuk kerkon ndryshime ne popullsi, spostime te zonave te banuara ose krijimin e zonave te reja banimi, dhe nuk demton objekte industriale pasi nuk ndodhen brenda saje etj.

Aktiviteti do te behet ne nje zone te kufizuar ne krahasim me siperfaqen dhe popullsine e rajonit.

Per zhvillimin e aktivitetit nuk do perdoret toke shtese vec asaj te miratuar per shfrytezim.

Nuk do te perdoret lende eksplozive

- Ne varesi te natyres te projektit nje perskrim i aksidenteve te mundshme me pasoja ne mjedis

Rreziqe me pasoja ne mjedis

1. Demtim habitatesh dhe fole speciesh ne zonen ku do te kryhet shfrytezimi.
2. Renien e ndonje zjarri ne ambjentin e zones se shfrytezimit.

Rreziqet me pasoja ne mjedisin human dhe ekonomik

- Aksidentet e punonjesve gjate procesit teknologjik ne objekt.
- Aksidentet si pasoje e renies se zjarrit.

Probabiliteti i ndodhjes per secilin nga rastet e me siperm do te varet shume nga masat mbrojtese qe do te parashikohen dhe zbatohen.

Zhvillimi i aktivitetit nuk shoqerohet me aksidente te cilat mund te sjellin pasoja te demshme ne mjedis si ndotje te ujerave nga lende te rrezikshme, emetime ne ajer nga gaze helmuese apo kontaminim te tokes.

Shfrytezimi i burimit natyror per nxjerrjen e gurit gelqerordo te behet sipas projektit dhe ne sasine dhe kohen e parashikuar.

5.2 Karakteristikat e ndikimeve negative ne mjedis

- lloji i ndikimeve te identifikuara (direkte dhe jodirekte)

Ndikimet e identifikuara nga zhvillimi i aktivitetit jane ndikime direkte ne mjedis.

Tabela e indetifikimit te ndikimeve te mundeshme negative ne toke.

	Ndikimi i mundshem	Sqarim
1	Derdhja pa dashje e vajrave dhe lubrifikanteve nga mjetet e punes.	Behet fjale per ndonje rast te rralle te rrejedhjes gjate difekteve dhe çarje te tubave dhe sotokartit te mjeteve motorike dhe nderrimit te vajrave ne makinerite e karrieres gjate prodhimit dhe transportit te gurit gelqeror.

H&M MINING

PROJEKTE E KONSULENCE

BLLOKU"Vasil Shanto"

Rr. Viktor Eftimiu,P.1, Shk.5, Ap.2

Email:dhuro_caushi@yahoo.com

Tabela e indentifikimit te ndikimeve te mundeshme negative ne ajer.

	Ndikimi i mundeshem	Sqarim
1	Shkarkimi i gazeve ne sasi minimale nga lenda djegese	Sasia e gazeve nga djegia e karburantit qe do te shkarkohet nga mjetet motorrike. Eshte standart i teknologjise se prodhimit te mjeteve dhe i karburantit.
2	Emetimi i zhurmave nga puna e makinerive te impiantit te thyerjes dhe franksionimit dhe asfaltobetonit	Vlerat standart te emetimit te zhurmave sipas teknologjise se prodhimit te makinerive, kontroll teknik te makinerive te karrieres..
3	Emetimi i nxehtesise dhe zhurmes nga procesi i brohjes se asfaltobetonit	Nuk do te kete emetim te nxehtesise dhe zhurma mbi normat e lejuara nga perdorimi i lendes plasese.

Tabela e indentifikimit te ndikimeve te mundeshme negative ne biodiversitet.

	Ndikimi i mundeshem	Sqarim
1	Shqetesim i mundeshem i faunes.	ndikim i perkoshem.

- mundesia e zbutjes se ndikimeve dhe argumentimet perkatese nese per ndikime te caktuara nuk mund te zbatohen/ ndermerren masa zbutese

Per te ulur ne minimum ndikimet nga zhurmat do te merren keto masa:

- Makinerit e thyerjes dhe bluarjes si dhe mjetet ee ngarkimit dhe transportit te gurit gelqeror do te jene bashkekohore qe plotesojne standartet shteterore, te pajisura ne marmita selenciatore te pakesimit te zhurmave.
- Per te ulur me tej ndikimin nga zhurmat puntoret detyrimisht do te perdorin paisjet e mbrojtjes ne pune “kufje”

Brenda zones kantierit vlerat e zhurmave jane gjithmone poshte normave te lejuara. Jane bere matje te nivelit te zhurmave ne disa objekte te ngjashme ku perdoren te njejtat makineri dhe del se ne distancen 10m nga makinerit zhurmat arrijne nivelin 70 dB.

Emetimet ne ajer perfaqsohen nga pluhuri qe krijohet gjate shkarkimit ngarkimit, te gurit gelqeror, levizjes se makinerive ne territorin e kantierit ndersa ndikimi nga gazet shkarkohet nga mjetet motorrike, eskavatoret, fadromat, kamionet dhe mjetet e tjera motorrike qe levizin ne kariere.

Me projekt per mbrojtjen nga pluhuri do te merren keto masa.

Per te eleminuar pluhurin qe krijohet gjate ngarkimit te gurit gelqeror, transportit dhe levizjes se mjeteve ne shkallet e karieres, makinat do te mbuloohen me mushama.

Per mbrojtjen nga gazet e motorreve dizel do te merren keto masa.

Mjetet motorrike do te jene bashkekohore qe plotesojne standartet shteterore. Numeri i mjeteve motorrike ne karriere eshte i kufizuar ne jo me shume se nje eskavator dhe nje fadrome per ngarkimin e gurrëve.

Ato do te jene te pajisura ne marmita me katalizatore per kapjen e gazeve toksike. Meqenese qendrat e banuara jane ne nje distance relativisht te larget nga zona e shfrytezimit, keto emetime nuk ndikojne ne to.

Gjithashtu nuk do te kete ndikim tek punonjesit e karieres, floren dhe faunen per rreth saj.

Per zbutjen e ketyre ndikimeve mbi punonjesit e karieres ata do te pajisen me mjete mbrojtese nga pluhuri dhe gazet.

6. NDIKIMET NE MJEDISIN NDERKUFITAR TE PROJEKTIT (NESE KA TE TILLA)

Objekti eshte ne brendesi te territorit te vendit dhe nuk ka ndikime nderkufitare.

7. NDIKIMET POZITIVE NE MJEDISIN E ZONES SE PROJEKTIT

Nga zhvillimi i aktivitetit te shfrytezimit ne zone do te ket impakt pozitiv ne mjedis dhe komunitet.

Per sa i perket ndikimeve pozitive ne mjedisin e zones ato jane si me poshte.

- Shfrytezimi i lendes se pare te gurit gelqeror
- Ndertimi i infrastruktures rrugore e cila do te perdoret nga banoret ezones.
- Zona qe ishte e çveshur do te pyllzohet per rreth objektit dhe do te ndikoj ne rregullimin e peizazhit
- Do te punsohen disa punonjes ne objekt do te permisoj kushtet e jeteses se punonjesve te zones
- Do te shtoje prodhimine mineralit te gurit gelqerori cili eshte nje mineral i rendesishem ne industrine e ndertimit ne rang kombetare dhe do te zbusnevojat per kete lende te pare qe jane shume te medhaja.

8. MASAT E PROPOZUARA PER MBROJTJEN E MJEDISIT NGA SECILI NDIKIM NEGATIV I IDENTIFIKUAR

Masat zbutese te ndikimeve negative konsistojne ne marrjen e masave per uljen e ndotjeve gjate punimeve, ne ajer, te pluhurave dhe zhurmave, si dhe uljen e efekteve negative hapsinore te

territorit , faunen dhe floren. Por pikesynimi i studimit mbetet rehabilitimi i tokes dhe evitimi ne maksimum i erozionit.

Identifikimi i masave per te eleminuar apo zbutur ndikimet negative ne mjedis

a.Planifikimi i zones

Per shmangien dhe parandalimine erozionit si dhe per ruajtjen e regjimit te rrymes se ujit te parametrave hidrodinamike te saj, ne projekt eshte percaktuar shfrytezimi harmonik dhe i kombinuar ne kohe dhe hapësire i zones ne teresi .

Ne zonen e kantierit hap pas hapi dhe ne perfundim te aktivitetit, eshte parashikuar mbushja , sistemimi, perpunimi dhe mbulimi i siperfaqeve te prekura.

Kjo siperfaqe e perftuar nga trajtimet e mesiperme, do te jape mundesi per rikultivimin e bimeve dhe pemeve te ndryshme, duke krijuar njeheresh kushte per parandalimin e eriozionit dhe permisimin e pamjes se pergjithshme te zones se shfrytezuar.

Duhet theksuar se siperfaqia e caktuar pe shfrytezim eshte e vogel dhe nuk perben ndonje ndikim ne zone.

b.Masat teknike

Per parandalimin e erozionit subjekti parashikon ne nje vit te kryeje punimet e meposhtme

- Dhenia e pjerresise kanaleve anesore te rrethimitte kantierit per rrjedhjen e ujit
- Ndertimin e kunetave per disiplinimin e ujrave
- Mbjellje para se te filloje shfrytezimi te te gjitha periferive te tjera me peme karakteristike te zones per te izoluar pjesen e fragmentizuar nga shfrytezimi i pjeseve te paprekura nga projekti, mbjellja do te behet duke marre mendimin e specialisteve te ndermarjes pyjore . Keto masa do te sherbejne per mbrojtjen nga pluhurin qe mund te nxitet nga aktiviteti gjate shfrytezimit.
- Nga ana tjetere per te ulur efektet erodive gjat periudhave te thata do te perdoret lagia e terreneve nen pune dhe lagia e vendgumbullimit te materialit te nxjerre. Kjo do te evitoje edhe ndotjen gjate transportit.

Per rritjen e efektivitetit ekonomiko-ekologjik per te gjitha veprimet konkrete do te merren masa mbikqyrese nga Drejtoria e Sherbimit Pyjor si dhe Specialist te mjedisit te Agjencise Rajonale te Mjedisit Fier-Vlore-Girokaster si dhe ndermarrjes pyjore pyjore në bashki.

Rreziku ne shendet dhe masat per zbutjen e tij

Rreziku ne mjedis per renien e zjarrit ne objekt

H&M MINING

PROJEKTE E KONSULENCE

BLLOKU"Vasil Shanto"

Rr. Viktor Eftimiu,P.1, Shk.5, Ap.2

Email:dhuro_caushi@yahoo.com

Gjate funksionimit mund të sjell rrezikshmeri për aksident. Në rastese do të kemi rrjedhje të lendeve hidrokarbure nga automjete të transportit duhet të merren masa për largimin e saj nga mjedisi dhe duhet të vendosen tabela sinjalizuese për shmangien e aksidenteve gjatë hyrjes dhe daljeve të mjeteve nga kantieri.

Për mbrojtjen nga zhurmat, punonjësit e karrierës do të përdorin kufje. Gjithashtu do të përdoren uniformen e punës, doreza, çizme ose kepuce të çertifikuara për aktivitet të prodhimit industrial në karriera.

Për reagimin e menjëhershëm ndaj aksidenteve të mundshëm humane, karriera do të ketë edhe një ambient të mbyllur ambulance ku do të mbahet kutia e ndihmës së shpejtte në rast aksidenti ose dëmtim shëndeti të njerzve.

Për të qenë të sigurt në rast zjarri, bombulat e fiksit të zjarrit me pluhur që ndodhen në aktivitet duhet të jenë funksionale të mirëmbahen dhe të testohen herë pas here.

PROGRAMIN E MONITORIMIT TË NDIKIMEVE NË MJEDIS GJATË ZBATIMIT TË PROJEKTIT

Subjekti do të monitorojë aktivitetin e prodhimit të inerteve të funksionuara gurit gelqerorë në disa drejtime sipas një programi të hartuar për këto qëllime.

Në përgatitjen e programit të monitorimit mjedisor merret në konsideratë mundësia e realizimit të një monitorimi të elementeve me ndikim në mjedis.

Vetëmonitorimi i aktivitetit nga subjekti do të bëhet për ata elemente që parashikohet se kanë ndikim negativ në mjedis.

Të dhënat e marra nga monitorimi do të evidentohen në regjistrin perkates dhe me rezultatet e matjeve do të informohen organet e administrimit të mjedisit në qendër dhe në qark.

Të dhënat çilesore, sipas tabelës do të hidhen në një regjister që administrohet nga vete kompania dhe do të dorëzohen në DRM-në Fier-Vlorë Gjirokastrës sa herë është e nevojshme, sipas procedurave ligjore dhe rregulloreve.

PLANI I MENAXHIMIT

- rolet dhe përgjegjësit për zbatimin e secilës mase të propozuara për mbrojtjen e mjedisit në secilën fazë të projektit

Problemet e gjenerimit të mbetjeve dhe administrimit të tyre janë minimale. Mbi depozitimin e gurit gelqeror nuk ka mbules dherash.. Gjithë prodhimi i tyre përdorshëm do të trajtohet si mbetje guri jo të dëmshëm dhe do të sistemohen në sheshin perkates në nivelin fundor për tu ripërdorur me vonë për rehabilitimin e sipërfaqes.

H&M MINING
PROJEKTE E KONSULENCE
BLLOKU "Vasil Shanto"
Rr. Viktor Eftimiu, P.1, Shk.5, Ap.2
Email: dhuro_caushi@yahoo.com

Mbetjet urbane hidhen kryesisht ne vende te caktuara per kete qellim. Ato jan mnimale pasi edhe nr i te punesuarve edshte i vogel Grumbullimi dhe heqja e mbetjeve dhe sistemimi i mbetjeve sterile eshte pergjegjesi e prodhuesit.

Mbetjet qe gjenerohen gjate hapjes se rrugeve, gjysem transheve, shkalleve per zbulimin dhe nxjerrjen e mineralit jane lende e pare per perdorim ne ndertim rruges te karrieres dhe ato rurale.

Masat rehabilituese

Punimet qe do te kryen per rehabilitimin e zones se shfrytezuar

-Punime inxhinierike

-Punime biologjike

-Punime inxhinierike

-Hapja dhe mirembajtja e rrugeve automobilistike per hyrje ne sheshin e sigurise se shkalleve

-Hapja e kunetave dhe kanaleve per drenazhim dhe disiplinimin e ujerave te rreshjet atmosferike

-Punime biologjike

-Mbushja me dhera humusore me trashesi 30cm te shesheve te shkalleve dhe pergatitja e tokes per mbjellje me bimesi.

-Mbjellja e fidaneve qe rriten ne kete zone

-Mbjellja e bimesise.

-Sherbimet profilaktike ne siperfaqet e rehabilituara.

-Ana bologjike

Zona eshte me depozitime gure gelqerori qe nuk kane bimesi shume te zhvilluar.

Ndryshuesmeria biologjike e zones kushtezohet nga veprimi i klimes mesdhetare. Ne kete zone eshte prania e shkurreve mesdhetare.

Bimesia drunore e larte ne formen e pyjeve pothuajse mungon dhe dominohet nga llojet e shkurreve mesdhetare.

Gjitaret e medhej qe takohen ne kete zone jane dhelpra, lepuri i eger numri i te cilit eshte zvogeluar , nusja e lales etj

Nga shpendet me shpesh takohen thelleza, trumcaket, gushkuqietj. Gjithashtu takohen zvarranik te ndryshem si gjalperinj, hardhuca, breshka, nje numer i pakufizuar insektesh, milingona, etj.

H&M MINING

PROJEKTE E KONSULENCE

BLLOKU"Vasil Shanto"

Rr. Viktor Eftimiu,P.1, Shk.5, Ap.2

Email:dhuro_caushi@yahoo.com

Rehabilitimi zones se shfrytezuar duke u gjelberuar dhe pyllzuar do te permiresoje cilesine e ajrit floren dhe faunen e zones, etj. Mbas rehabilitimit te çdo sheshi do te kryhen te gjitha sherbimet e nevojshme per mbirjen dhe mirembajtje te tyre.

Ne teresi, ne funksionimin e ekosistemeve te tjera nisur nga koncepti i teresise ekologjike keto habitate kane vlera dhe duhet te ruhen dhe rehabilitohen.

Flora dhe vegjetacioni i kesaj zone dominohen nga shkurre te egra. Ne kete kat shkurre ka si mbulesa ne masen me te madhe te tij bimesia barishtore qe zhvillohet ne varesi te drejtperdrejte te mikroklimave dhe eshte rezultat i veprimtarise antropogjene.

-Punime biologjike biodiversiteti

Ndryshueshmeria biologjike e zones kushtezohet nga veprimi klimave mesdhetare.

Ne kete zone eshte prania e bimesise mesdhetare te shkurreve te ulta dhe barishteve si dhe te ferrave .

Bimesia e larte ne fomen e pyjeve masive mungon dhe dominohet nga llojet e siperpermendura dhe dushknajat qe jane deshmitare te pranise se tyre masive ne te kaluaren.

Nisur nga koncepti i teresise ekologjike keto habitate kane vlera dhe duhet te rehabilitohen.

Per kete ne zonen e kryerjes se punimeve do te mbillet bimesia e zones dhe bimesi e kultivuar ne te gjitha sheshet e sigurimit qe do te dalin per cdo horizont shfrytezimi.

Perveç filizave do te mbillen edhe bimet barishtore ne sheshet e shkalleve per te krijuar siperfaqe te gjelber. Mbjellja e tyre do te permisoje ne menyre te dukshme pejsazhin e zones dhe do te ndikoj ne rritjen e popullimit e numrit te gjitareve, shpendeve dhe zvarranikeve, sepse do te krijohen kushtet e nevojshme per zhvillimin e tyre, te folezimit dhe do te eliminohet fenomeni i erozionit.

Punimet e rehabilitimit konsistojne si me posht.

- Krijimin e siperfaqeve per mbjellje
- Sistemimin e materialit te mbuleses te depozituar paraprakisht ne kufijte e karrieres.
- Mbjelljen e siperfaqeve te reja me shkurre te egra dhe drure te zones mesdhetare
- Mirembajtjen e siperfaqeve te mbjella.

Masat zbutese te ndikimeve negative gjate procesit te shfrytezimit.

Masat zbutese te ndikimeve negative konsistojne ne uljen e ndotjeve gjate punimeve ne kariere te ajrit nga pluhuri, gazet mbrojtja nga zhurma, si dhe uljen e efekteve negative hapsinore dhe

ne territor, ne faunen dhe floren. Por pikesynimi kryesor i studimit mbetet rehabilitimi i tokes dhe evitimi ne maksimum i erozionit.

Masat konkrete qe do te merren gjate punimeve do te jene :

-Mbjellje me filiza te bimesise se zones se gjitha periferise me te larte te shpatit te territorit gjate shfrytezimit. Kjo mase do te sherbeje edhe per uljen e nivelit te pluhurave dhe zhurmave ne vazhdim te projektit, si dhe te rrise mundesimin per vetegjenerim te drureve ne pjesen e larte me shpatin tjetër te kodres.

-Pemiresimin e bimesise ne te gjitha periferine e karieres me bimesi te zones si dellinje dhe makje per te izoluar pjesen e fragmentizuar nga shfrytezimi prej atyre te paprekura nga projekti duke lene mundesine per perhapje te metejshme te ketyre specieve vendase ne territoret fqinje. Te dy keto masa mund te sherbejne si bariera per pluhurin qe mund te nxirret nga aktiviteti eolik gjate shfrytezimit.

-Uljen e prodhimit per stinen e veres duke evituar keshtu me sa te jete e mundur pluhurat. Nga ana tjetër per te ulur efektet negative, gjate periudhave te thata do te perdoret lagia e shesheve te punes dhe sidomos, lagia e materialit te nxjere. Kjo do te mbroje ambientin nga pluhuri gjate transportit te prodhimit

Rehabilitimi i territorit

Masat rehabilituese do tekonsistojne ne :

-Uljen e erozionit

-Restaurimin e habitateve

-Pasurimin e biodiversitetit me speciet natyrore.

-Rritjen e vlerave vizuale dhe rikrijuese te territorit qe do te shfrytezohet.

Rradha e mbjelljeve do te jete nga lart-poshte, duke lejuar mundesine per vetepërhapjen e specieve mbi bazat eaktivitetit eolitik dhe forces se rendeses. Gjeresia e shkalles se taraces do te jete 4m. Kjo lloj mbjellje lejon vetepërhapjen e species, si dhe nuk demton ne rritjen e bimeve pasi nuk pengon dritezimin.

Rehabilitimi i tokes

Per rehabilitimin e tokes, do te shfrytezohen mbetjet e imeta nga materiali i nxjerre dhe do te plotesohet me dhera humusore te pasur me pleh.

Nese do te nevojitet stabilizimi i ketij dheu nje pjese e faqes se pjerret do te behet me trugje te ngulura me thellesi 30 cm, mulciritimi do te jete i thate dhe me kashte, gjethe te bimeve te zones

H&M MINING

PROJEKTE E KONSULENCE

BLLOKU"Vasil Shanto"

Rr. Viktor Eftimiu, P.1, Shk.5, Ap.2

Email:dhuro_caushi@yahoo.com

dhe dege. Mulciritimi do tesherbeje si per uljen e humbjeve te farnave nga largimi prej aktivitetit eolik, ashtu dhe per uljen e aktivitetit erodik per sa kohe vegetacioni eshte i pa zhvilluar mire. Mbjelljet do te kene renditjen me largesi fidanesh cdo 10 m, gje qe do ti jape nje kurore dendesi mjaft e mire territorit pas shfrytezimit, dhe lejon dritezimin per veteritjen dhe zhvillimin e bimeve natyrore.

Rehabilitimi i plote i mjediseve te territorit do te jete si me poshte:

Mbjellja e taracave

-Mbjellje e taracave ne shkallet e karrieres

-Filiza 2 vjecare ne periferi

-Mbjellje e filizave 2 vjecare te pemeve dhe lejimi i perteritjes se shkurreve.

Nga vete rehabilitimi i habitateve me perparesi do te marre rritja e abudances se shpendeve dhe zvarranikeve dhe njekohesisht do te shtohen si habitatet ashtu dhe rezervat natyrore edhe per gjitaret e larte si lepuri etj. prej ketej do te rritet edhe mundesia e pranise se mishngrenesve te larte si dhelpra ,etj.

Kanalet dhe kunetat.

Kunetat dhe kanalet do te bejne qe rrjedhja e ujrave siperfaqsove te behet me force rendese, duke perftuar ne kete menyre grumbullimin e tyre dhe me pas depertimin gradual ne toke.

Kombinimi i punimeve te shfrytezimit te karrieres me ato te zbutjes se impakteve mjedisore si dhe punimet rehabilituese, do te kete si pasoje edhe rritjen e numrit te te punesuarve

Kujdesi per punimet rehabilituese nga ana e shoqerise do te vazhdojne te pakten deri ne kater vite pas mbarimit perfundimtar te shfrytezimit te karrieres.

-Krijimin e siperfaqeve per mbjellje , sistemimin, grumbullimi dhe mbjellja.

Per te krijuar siperfaqet per mbjellje, shkurresh ose barishtesh te zones, subjekti parashikon qe ne vitin e pare te beje :

Sistemimin i dherave ne taracat e shesheve te shkalleve per te gjithesiperfaqen qe do te shfrytezohet .Ndryshimet e mundeshme ne ritmet e prodhimit do te reflektohen edhe ne planet e rehabilitimit.

PROGRAMIN E MONITORIMIT TE NDIKIMEVE NE MJEDIS GJATE ZBATIMIT TE PROJEKTIT

Subjekti do te monitoroje aktivitetin e prodhimit te gurit gelqerore me kariere ne disa drejtime sipas nje programi te hartuar per kete qellim.

Ne pergatitjen e programit te monitorimit mjedisor merret ne konsiderate mundesia e realizimit te nje monitorimi te elementeve me ndikim ne mjedis. Vetemonitorimi aktivitetit nga subjekti do te behet per ata elemente qe parashikohet se kane ndikim negativ ne mjedis.

Te dhenat e marra nga monitorimi do te evidentohen ne regjistrin perkates dhe me rezultatet e ndotjeve do te informohen organet e administrimit te mjedisit ne qender dhe ne qark.

Te dhenat cilesore, sipas tabelës do te hidhen ne nje regjister qe administrohet nga vete kompania dhe do te dorezohen ne DRM-ne e qarkut perkates sa here eshte e nevojshme, sipas procedurave ligjore dhe rregulloreve.

Masat qe rekomandohen ne monitorim:

- Inspektimi i zones per te kontrolluar shendetin e vegjitacionit.
- Kontrollin e errozionit.
- Dentim nga kullotja e kafsheve si shtepijake dhe ato te egra.
- Ndotja nga barnat e keqia.

Me VKM per programin e monitorimit jepen qarte indikatorët mjedisor qe monitorohen, megjithate keta indikator duhet te pershtaten dhe ti perkasin veprimtarise.

Qellimi i monitorimit mjedisor per veprimtarine e projektit te zbatuar eshte qe te siguroje te dhena nepermjet te cilave te vleresohet ne se operimi i veprimtarise eshte ne perputhje me ligjet dhe standartet mjedisore qe lidhen me te, si dhe per te vleresuar performancën mjedisore te menaxhimit te saj ne kuader te permiresimit te vazhdueshem.

Nr	Elementi i monitorimit	Frekuenca
1	Monitorim i zhurmave te mjeteve te ngarkim-transportit ne fazen e ndertimit, shfrytezimit dhe gjate transportit prane qendrave te banuara.	Vazhdimisht
2	Monitorimi i sjelljes se bimesise se zonen rreth karieres ne nje distance me rreze 200 ml.	Vazhdimisht
3	Monitorim i pluhurave ne proceset, hapjes se rrugeve, dhe gjate transportit, vecanerisht ne rruget e pa asfaltuara.	Ne stinen e thate dhe kohe me ere

4	Monitorimi i gjendjes se paisjeve e makinerive, veçanerisht mjeteve te ngarkimit dhe transportit dhe mundesise per rrjedhje dhe ndotje.	Vazhdimisht
5	Monitorim i faktoreve qe shkatojne fatkeqesi natyrore dhe humane	Vazhdimisht
6	Monitorim i sjelljes se bimesise se mbjelle gjate rehabilitimit ne shkallet e shfrytezuara dhe sjellja nga shfrytezimi ne shkallet e pa shfrytezuara.	Vjetore

Indikatorët e mesiperm të monitorimit janë një ndërthurje treguesish me të cilët vlerësohet trysnia që ushtron zbatimi i këtij projekti në mjedis si dhe gjendja e mjedisit, ndikimit e ndertimit dhe funksionimit të projektit të zbatuar në këto objekt.

Beratja dhe mbledhja e të dhënave për treguesit e mesiperm do të bëhet konform metodave dhe teknikave shkencore të njohura dhe të pranueshme.

Të dhënat që do të mblidhen do të vihen në dispozicion të organeve shtetërore dhe të interesuarve të tjera, gjithashtu këto të dhëna do të analizohen me qëllim përmirësimit e performancës mjedisore të veprimtarisë dhe berjen e korigjimeve të nevojshme.

Për të ruajtur të dhënat mjedisore të veprimtarisë do të përgatitet dhe mbahet një regjistër i veçantë ku do të hidhen vazhdimisht të dhënat mjedisore.

PLANI I MENAXHIMIT

- Rolet dhe përgjegjësit për zbatimin e secilës mase të propozuara për mbrojtjen e mjedisit në secilën fazë të projektit

Problemet e gjenerimit të mbetjeve dhe administrimit të tyre janë minimale.

Mbetjet urbane hidhen kryesisht në vende të caktuara për këto qëllim. Grumbullimi dhe heqja e mbetjeve dhe sistemimi i mbetjeve sterile është përgjegjësi e prodhuesit.

Mbetjet që gjenerohen gjatë hapjes së rrugëve, janë lende e pare për përdorim.

Këto mbetje janë objekt i ligjit Nr 10304, datë 15.07.2010 “Për sektorin minerar Shqiptar” dhe veçanerisht udhëzimet Nr.3 datë 17.05.2006 “Për planet e rehabilitimit të sipërfaqeve të demtuara nga aktiviteti minerar”

Për të shmangur dhe menaxhuar sa më mirë ndikimet negative në mjedis të shkaktuara nga elementet e përshkruar më sipër, subjekti nëpërmjet personelit të tij harton dhe zbaton një plan efikas menaxhimi të ndikimit në mjedis.

H&M MINING
PROJEKTE E KONSULENCE
BLLOKU”Vasil Shanto”
Rr. Viktor Eftimiu,P.1, Shk.5, Ap.2
Email:dhuro_caushi@yahoo.com

Ne perpilimin e Planit te Menaxhimit dhe analizimin e tij eshte vrejtur se realizimi me sukses i ketij plani sjell nje sere perfitimesh per shoqerine te tilla si: ushtrimi i veprimtarise ne perputhje me ligjet dhe rregulloret, mardhenie te mira me publikun dhe ambientalistet, shmangia e penaliteteve nga organet e kontrollit te mjedisit etj.

Parimet e zbatueshme te programit te menaxhimit te elementeve me ndikim ne mjedis jane paraqitur me poshte nga ana e stafit drejtues i konsultuar me stafe inxhinerike dhe drejtues te objektit. Detajimi i parandalimit, kontrollit dhe nderhyrjeve te stafit te linjes ne elementet e vecante dhe delikate sipas nje tablele te kuadrit logjik eshte mjaft domethenes per inisjativen dhe pergjegjesine.

Filozofia e ketij plani mbeshetet ne keto parime te zbatueshme.

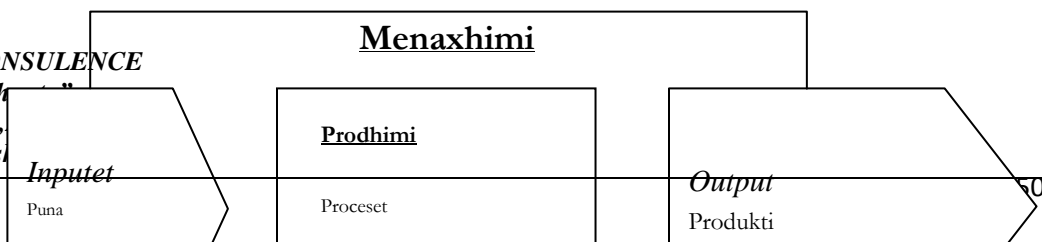
Çfare	Si	Kush
Parandalim	Perzgjedhja e teknologjise plotesisht te kontrolluar dhe moderne me pajtueshmeri mjedisore. Paisja e territorit te aktivitetit minerar dhe ambjenteve te punes me sisteme perballimi te emergjencave. Zbatim rigoroz i rregullave te sigurimit teknik gjate punes dhe nderprerjes se saj duke zbatuar norBerat e vendosura per kete qellim kur konstatohet shkelje. Perdorimi i mjeteve mbrojtese ne pune si doreza syze mbrojtese rroba pune. Plotesimi i gjithë dokumentacionit figurativ qe ka te beje me zbatimin e rregullave te manovrimin per çdo paisje, rregullave te sigurimit teknik dhe mbrojtjes ne pune si dhe atyre kundra zjarrit. Ne vendet te dukshme dhe me shkalle te larte rreziku te vendosen parrulla paralajmeruese. Kontrolli mjekesore periodik i punonjesve. Tokezimi i te gjitha paisjeve qe punojne me energji elektrike per te shmangur aksidente me pasoja	subjekti .
Kontroll	Paisjen me mjetet e mbrojtjes nga zjarri (MNZ) Sigurimi i te gjitha pajisje te nevojshme per riparim, pastrim dhe nderhyrje ne rast emergjencash. Sigurimi i ambalazhuesve te sigurt dhe rezistent per mbetjet (kazan, kova, kosha , qese etj).	subjekti dhe stafi i tij
Nderhyrje	Riparim i menjehershëm i difekteve dhe avarive teknologjike. Aktivizim i menjehershëm i stafit dhe mjeteve te fikjes se zjarrit. Njoftim i menjehershëm i autoriteteve dhe njesive te specializuara ne rast emergjencash (zjarrfikes, autoambulanca).	Personeli dhe organet shteterore te specializuara
Administrim	Perdorimi dhe ruajtja me pergjegjesi i te gjithë infrastruktures dhe mjeteve te pershkrjuara me siper	Stafi i kompanise

Filozofia e Menaxhimit

MJEDISI

Ekosistemet, Politikat, Lijeishmeria, Treen

**H&M MINING
PROJEKTE E KONSULENCE
BLLOKU"Vasil Sh..."
Rr. Viktor Efimiu,
Email:dhuro_caus**



Ne baze te VKM nr. 99 date 18.02.2005 Per miratimin e katalogut Shqiptar te klasifikimit te mbetjeve:

Mbetjet qe krijohen nga aktiviteti I perditshem jane mbetje urbane

20 01 01 leter dhe karton

20 01 39 plastiket

20 01 08 mbetje te biodegradueshme nga ushqimet

Per menaxhimin e mbetjeve te cilat gjenerohen gjate procesit te punes bazuar ne ligjin 10463 date 22.09.2011 investitori do te zbatoj kete praktike pune e cila eshte pasqyruar edhe ne planin e rehabilitimit :

Realizimi i objektive dhe treguesve te parashikuara ne projekt do te varet para se gjithash nga respektimi i treguesve te percaktuar ne projekt

KOntrolli , monitorimi i vazhdueshem sipas kushteve teknike te shfrytezimit ne te dy impiantet, si ate te franksionimit edhe ne prodhimin e sfaltobetonit te çojne ne perfitimin e treguesve te parashikuar,

Rehabilitimi i siperfaqeve te shfrytezuara ne perfundim te aktivitetit, te parashikuar ne projektin e rehabilitimit , me siperfaqe te sistemuara e te rehabilituara eshte domosdoshmeri qe ne fund te tregohet kulture pune dhe realizim te sukseseshem te investimit,

Konsultimet nderkufitare

Zona ku zhvillohet aktiviteti eshte ne brendesi te territorit te Shqiperise dhe nuk i neneshtrohet konsultimit nderkufitar

H&M MINING

PROJEKTE E KONSULENCE

BLLOKU"Vasil Shanto"

Rr. Viktor Eftimiu,P.1, Shk.5, Ap.2

Email:dhuro_caushi@yahoo.com

***H&M MINING
PROJEKTE E KONSULENCE
BLLOKU"Vasil Shanto"
Rr. Viktor Eftimiu,P.1, Shk.5, Ap.2
Email:dhuro_caushi@yahoo.com***



MINISTRIA E ZHVILLIMIT
EKONOMIK, TURIZMIT,
TREGETISE DHE SHPRESKARËS



LICENCË

Numri serial: LN-3639-08-2017
NUIIS/NIPT: L62412026R

Subjekti: Adhurim Çausi

Adresa: TIRANE, TIRANE, Tirane, TIRANE, Njesia Bashkiake nr 7, Rruga Ndre
Mjeda, Rezidenca Eagle, Nr 3006

Kodi: III.2.A (1+2)

Kod tjetër:

Data e lëshimit: 01/08/2017

Afati i vlefshmërisë: Pa afat

Kategoria

Shërbime ekspertize dhe/ose profesionale lidhur me ndikimin në mjedis

Nënkategoria

Veprimtaritë e ekspertizës lidhur me ndikimin në mjedis

Veprimtari specifike

1. Ndikim në mjedis
2. Auditim mjedisor

Specialiteti

Emërtimi përshkrues i veprimtarisë

Veprimtaritë e ekspertizës lidhur me ndikimin në mjedis (Auditim mjedisor dhe ndikim në mjedis)

Kufizime specifike

Licenca ushtrohet sipas kufizimeve në legjislacionin në fuqi

Detyrime specifike

Licenca ushtrohet sipas detyrimeve në legjislacionin në fuqi

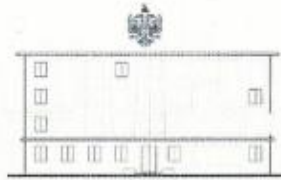
Vendi i kryerjes së veprimtarisë

Në të gjithë territorin e Republikës së Shqipërisë.

Nënshkrimi i sportellit:



Ky dokument mbetet pronë e Qendrës Kombëtare të Biznesit dhe duhet të kthehet në rast se ka ndryshim të ndonjë detaji ose ndërprerjet detyrimi ligjor për të qenë person i lehtësuar



REPUBLIKA E SHQIPËRISE
MINISTRIA E MJEDISIT

Nr. 5129 Prot.

Tiranë, më 22.06 2017

Nr. identifikues 426

ÇERTIFIKATË

Në mbështetje të Vendimit të Këshillit të Ministrave Nr. 122, datë 17.02.2011 Për një ndryshim në Vendimin Nr. 1124, datë 30.7.2008, të Këshillit të Ministrave, "Për miratimin e rregullave, të procedurave dhe kriterëve për pajisjen me certifikatën e specialistit, për vlerësimin e ndikimit në mjedis dhe auditimin mjedisor":

Z. ADHURIM ÇAUSHI

Çertifikohet për hartimin e raporteve të vlerësimit të ndikimit në mjedis, për të kryer auditimin mjedisor, për hartimin e ekspertizave për probleme mjedisore dhe thirrjen si ekspert për të vlerësuar një raport të vlerësimit të ndikimit në mjedis ose rezultatet e një auditimi.

MINISTRI


Lefter KOKA

