

# INFORMACION PËR NDËRVEPRIMIN NË MJEDIS

EMËRTIMI I PROJEKTIT:  
SHFRYTËZIMI I MINERALIT GUR GËLQEROR.

VENDODHJA:  
QARKU GJIROKASTËR, BASHKIA DROPULL, NJËSIA ADMINISTRATIVE DROPULL  
I SIPËRM, OBJEKTI GJIROKASTËR, ZONA MINERARE NR.163.

(Sipas shtojcës 1 të Ligjit Nr. 10440, datë 07.07.2011 “Për Vlerësimin e Ndikimit në Mjedis”, i ndryshuar, Shtojca I, pika 19: Gurore dhe miniera sipërfaqësore, ku sipërfaqja e vendit është mbi 0,5 hektarë. Proçedurë e thelluar e Vlerësimit të Ndikimit në Mjedis.)

Kërkues:

Subjekti “ARGJIRO-STON-NATYRAL” SHPK  
NIPT: L03627601H

Ky raport i Ndërveprimit në Mjedis u hartua nga:

Fatjona Levani

---

Eksperte Mjedisi



Shkurt, 2021

**TABELA:****PËRMBAJTJA E LËNDËS**

<b>1. PËRSHKRIMI I MBULESËS BIMORE TË SIPËRFAQES KU PROPOZOHET TË ZBATOHET PROJEKTI. ....</b>	<b>3</b>
<b>2. INFORMACION PËR PRANINË E BURIMEVE UJORE NË SIPËRFAQEN E KËRKUAR NGA PROJEKTI DHE NË AFËRSI TË SAJ. ....</b>	<b>22</b>
<b>3. IDENTIFIKIMI I NDIKIMEVE TË MUNDSHME NEGATIVE NË MJEDIS. ....</b>	<b>29</b>
<b>4. PËRSHKRIM I SHKARKIMEVE TË MUNDSHME NË MJEDIS. ....</b>	<b>47</b>
<b>5. INFORMACIONI PËR KOHËZGJATJEN E MUNDSHME TË NDIKIMEVE NEGATIVE. ....</b>	<b>48</b>
<b>6. SHTRIRJA HAPËSINORE E NDIKIMIT NEGATIV NË MJEDISIN E ZONËS. ....</b>	<b>49</b>
<b>7. REHABILITIMI I MJEDISIT TË NDIKUAR DHE MUNDËSIA E KTHIMIT TË TIJ NË GJENDJEN E MËPARSHME. ....</b>	<b>49</b>
<b>8. MASAT E MUNDSHME PËR SHMANGIEN DHE ZBUTJEN E NDIKIMEVE NEGATIVE NË MJEDIS. ....</b>	<b>52</b>
<b>9. NDIKIMET E MUNDSHME NË MJEDISIN NDËRKUFITAR (NËSE PROJEKTI KA NATYRË TË TILLË). ....</b>	<b>54</b>

**SHPJEGIMI I AKRONIMEVE**

<b>AKM</b>	<b>Agjencia Kombëtare e Mjedisit</b>
<b>DRM</b>	<b>Drejtoria Rajonale e Mjedisit</b>
<b>MTM</b>	<b>Ministria e Turizmit dhe Mjedisit</b>
<b>MIE</b>	<b>Ministria e Infrastruktures dhe Energjisë</b>
<b>PMM</b>	<b>Plani i Menaxhimit të Mjedisit</b>
<b>DSHP</b>	<b>Drejtoria e Shërbimit Pyjor</b>
<b>NJQV</b>	<b>Njësia e Qeverisjes Vendore</b>
<b>VNM</b>	<b>Vlerësimi i Ndikimit në Mjedis</b>
<b>VKM</b>	<b>Vendim i Këshillit të Ministrave</b>
<b>CDM</b>	<b>Clean Development Mechanism</b>
<b>GDP</b>	<b>Gross Domestic Product</b>
<b>LNP</b>	<b>Lënda e Ngurtë në Pezulli</b>
<b>NKO</b>	<b>Nevoja Kimike për Oksigjen</b>
<b>NBO</b>	<b>Nevoja Biologjike për Oksigjen</b>
<b>dB</b>	<b>deciBel</b>
<b>PM<sub>10</sub></b>	<b>Pjesë për Milion të mikro grimcave</b>
<b>pH</b>	<b>Pehashi</b>

## 1. PËRSHKRIMI I MBULESËS BIMORE TË SIPËRFAQES KU PROPOZOHE TË ZBATOHE PROJËKTI.

Terreni ku është vendosur objekti është kodrinor duke zbritur në lumin e Drinos. Kuota absolute mbi nivelin e detit në pikat me të lartë të këtij objekti është 354 m. Kodrat në pjesen e sipërme të tij janë të veshur, dhe të perbere nga shkembinj ranorik dhe konglomeratike në trajtë shtrese me trashësi të ndryshueshme. Zona përreth objektit nuk është toke bujqësore. Përreth zones së shfrytëzimit u identifikua bimesi e llojit: Drizë (*lat. Robinia pseudoacacia L.*), Cfaqë, Xanë (*Spartium junceum L.*), Ferrë. Zona që projektohet për shfrytëzim nuk është toke kullote mbasi nuk ka bimesi. Siperfaqja që shfrytëzohet mbas mbarimit të shfrytëzimit rigjenerohet duke e mbushur me sterilin që do të dali nga nxjerrja e pllakave të gëlqerorit dhe nga mbeturinat që do të dalin gjatë perpunimit të tyre. Zona në vlerësim nuk ndodhet në zone me status të veçante mbrojtjeje nga MTM. Siperfaqja në të cilën ndodhet siperfaqja e propozuar e shfrytëzimit, ndodhet në largësi nga zonat e mbrojtura. Vendi ku kërkohet leja e shfrytëzimit është pothuajse i zhveshur nga bimesia. Rriten vetëm pak shkurre të vogla lisi. Në zonën e dherave (mbulesa që nuk përfaqëson rezervë gjeologjike argjilore) rriten lule dhe barishte karakteristike të zonës. Në pjesën mbi zonën e shfrytëzimit rritet çaji i malit, që është karakteristik për këtë zonë.

### Pamje e bimesisë së zonës



### Pamje satelitore e zonës dhe bimësisë së rajonit



#### Biodiversiteti

*(Referuar Raportit të gjendjes së mjedisit për vitin 2019, Agjencia Kombetare e Mjedisit).*

Shqipëria është e njohur për shumëllojshmërinë e saj të lartë të burimeve gjenetike, specieve dhe ekosistemeve. Njihet gjithashtu si një vatër e rëndësishme biodiversiteti në Evropë me një diversitet të lartë ekosistemesh dhe habitatesh si dhe me një numër të madh llojesh sub-endemike, endemike, të rralla dhe të rrezikuara globalisht prezente në territor. Brenda territorit të saj gjenden ekosisteme detare, zona bregdetare, liqene, lumenj, shkurret me gjelbërim të përhershëm apo gjetherënëse, pyje gjethegjere dhe pyje halorë, kullota alpine e subalpine dhe livadhe, si dhe ekosisteme të larta malore. Ky diversitet i atribuohet pozicionit gjeografik të vendit si edhe karakteristikave të relievit, tokës, klimatike, hidrologjike dhe gjeologjike. Terreni malor i kombinuar me shkëmbinj të thepisur ka krijuar kushte ideale për mirembajtjen dhe mbrojtjen e një sërë specimesh relikte, disa prej të cilave endemike ose sub-endemike. Gjendja e biodiversitetit prezantohet me të dhënat e monitorimit të llojeve bimore e shtazore dhe rritjen e sipërfaqeve të zonave të mbrojtura e monitorimin e biodiversitetit brenda tyre. Moment i rëndësishëm në kuadrin ligjor për biodiversitetin është Vendimi i Këshillit të Ministrave nr. 31 datë 20.01.2016 “Për Miratimin e dokumentit të politikave strategjike për mbrojtjen e biodiversitetit” në këtë dokument të rëndësishëm jepen planet konkrete të veprimit dhe strategjia që do të ndiqet për mbrojtjen e tij. Shqipëria gjendet në pjesën perëndimore të Gadishullit të Ballkanit dhe karakterizohet nga një klimë mesdhetare në ultësira dhe lugina, si dhe kontinentale e të ftohtë në lartësitë veriore dhe lindore. Edhe pse një vend i vogël, Shqipëria, shquhet për larmi të peizazheve e atyre biologjike dhe radhitet ndër vendet me biodiversitet të lartë në Evropë. Sipërfaqja e Shqipërisë, parë në aspektin gjeofizik dominohet nga kodra dhe male në pjesën lindore e veriore dhe zonën e ulët në pjesën perëndimore.



Pjesë me rëndësi në Republikën e Shqipërisë është “Ultësira perëndimore”, e cila shtrihet përgjatë zonës bregdetare nga liqeni i Shkodrës në veri deri në qytetin e Vlorës në jug. Veç daljes në det, kjo ultësirë përshkohet nga veprimtaria e lumenjve kryesorë, të cilët përgjithësisht rrjedhin nga lindja në perëndim. Bregdeti shqiptar është 476 km i gjatë, ndërsa deti Adriatik dhe Jon kanë një ndikim të madh mbi klimën, florën dhe faunën e vendit. Zona veriore e Shqipërisë ka një relief malor dhe karakterizohet nga një diversitet i formacioneve shkëmbore që nga koha e Paleozoikut. Pjesa më e madhe e vendit është zonë malore, ndërsa lartësia ulet duke fi lluar nga lindja në perëndim të vendit dhe kjo përcakton kushtet e klimës, tokës dhe vegjetacionit. i gjithë peizazhi i sotëm është rezultat i zhvillimit gjeologjik gjatë lëvizjeve tektonike dhe neotektonike. Përgjatë bregdetit të vendit ka shumë ekosisteme të rëndësishme në rajonin e Mesdheut, si: lagunat, sistemet ligatinore, dunat ranore, deltat e lumenjve, pyjet dhe hygrophilet. Komunitetet bregdetare dhe infralitorale me origjinë mesdhetare përgjatë bregdetit shkëmbor janë mjaft të ndryshme dhe të ruajtura mirë. Liqenet dhe lumenjtë janë, gjithashtu, të rëndësishme për larminë biologjike dhe peizazheve të vendit.

### Të dhëna të përgjithshme për biodiversitetin

Në Shqipëri hasen përafërsisht 7233 grupime bimore (duke përfshirë fieret, kërpurdhat, likenet, myshqet dhe algat) si dhe 5438 lloje të faunës së egër (duke përfshirë shpezët, gjitarët, peshqit, insektet, molusqet etj). Në vendin tonë takohen përafërsisht 32 % e florës evropiane, kurse pyjet e lartë tek ne përbëjnë një habitat të rëndësishëm për gjitarët si psh. ariu i murrmë (*Ursus arctos*), derri i egër (*Sus scrofa*), dhia e egër (*Rupicapra rupicapra*), si dhe shumë lloje shpezësh. Komuniteti i pasur i gjallesave detare është një tregues i përqindjes së lartë të ruajtjes dhe cilësisë së këtyre komuniteteve në vendin tonë. Për vite me radhë janë hasur afërsisht 70 lloje shpezësh ujorë me një popullatë të përafërt prej 180.000 individësh gjatë sezonit dimëror. Në Shqipëri takohen rreth 91 lloje që rrezikohen në shkallë globale dhe këtu futen: pelikani kaçurrel (*Pelecanus crispus*), bretkosa shqiptare (*Pelophylax shqipericus*) si dhe bliri (*Acipinser sturio*), lloje për të cilat vendi ynë është areal me rëndësi të veçantë.

Biodiversiteti në Shqipëri		
Nr.	Grupimet bimore/afërsisht	Fauna e egër
1	Bimë	7233
2	Fauna e egër	5438
3	Shpezët ujorë	70
4	Lloje të rrezikuara në shkallë globale	91
5	Lloje të rrezikuara	47
<b>Totali</b>		<b>12879</b>

Po ashtu kemi 47 lloje invasive që janë regjistruar deri më tani. Ato u përkasin kryesisht: nematodave (krimbat e rrumbullakët)(1), molusqeve(1), insekteve(21), dekapodëve(2), peshqve(18) si dhe gjitarëve (5). Ndërkohë lidhur me gjendjen e florës, situata është më serioze. Egzistojnë rreth 196 lloje invasive të ciat janë përshtatur dhe kultivuar në mjedisin tonë, si edhe 81 lloje të natyralizuara plotësisht kurse 16 lloje janë bimë të dëmshme të natyralizuara, 11 lloje të mbetura si ish kultura bujqësore, 9 lloje relikte si dhe 38 lloje që përbëjnë lloje të reja të zbuluara, nga ku 41 lloje të introduktuara për të cilat supozohej dhe ishin regjistruar si të zhdukura.

Biodiversiteti floristik sipas grupimeve bimore		
Nr	Gender	Sasia
1	Llojet invasive	196
2	Llojet e natyralizuara plotësisht	81
3	Bimë të dëmshme të natyralizuara pjesërisht	16
4	Besohet se janë zhdukur	41
Totali		334

Lidhur me florën detare janë regjistruar 186 lloje. Për më tepër, lista e bimëve të kërcënuara në nivel kombëtar është goxha e gjatë, dhe përfshin 319 lloje, 76 prej të cilave janë në një rrezik të vazhdueshmë, 123 të rrezikuara ndërsa 120 lloje të tjera në përkeqësim, që të gjitha të marra sëbashku përballesh me një rrezik të lartë në nivel kombëtar. Në Shqipëri egzistojnë rreth 32 lloje bimësh endemike dhe përafërsisht 110 lloje sub-endemike, habitati i të cilave ndahet ndërmjet Shqipërisë, Kosovës, Malit të Zi, Kroacisë dhe Greqisë.

Flora detare sipas grupimeve bimore		
Nr.	Statusi i kërcënimit	Sasia
1.	Nën rrezik të vazhdueshëm	76
2.	E rrezikuar	123
3.	Në përkeqësim të vazhdueshëm	120
Totali		319

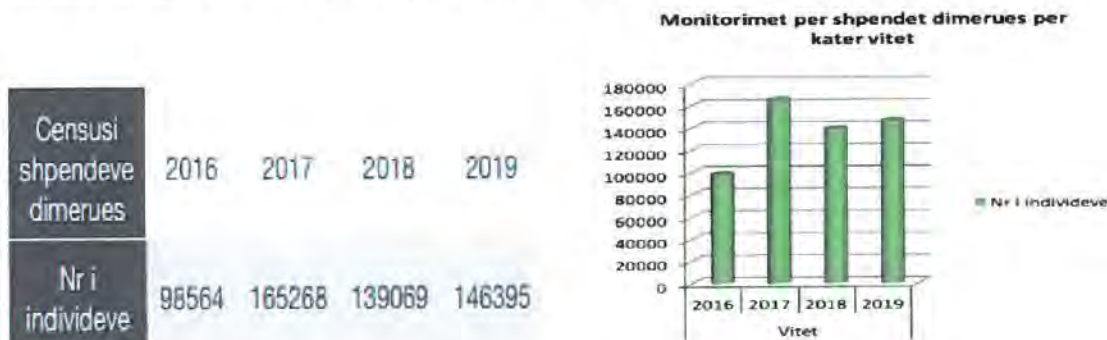
Llojet endemike dhe sub-endemike		
Nr.	Lloji i endemizmit	Sasia
1.	Bimë endemike	32
2.	Bimë sub-endemike	110
Totali		142

Moratoriumi i gjuetisë i vendosur me ligjin Nr. 7/2014 “Për ndalimin e gjuetisë në Republikën e Shqipërisë” deri në vitin 2016 dhe i shtyre për një periudhë të dyte deri në vitin 2021 ka bërë të mundur shtimin e numrit të një sere specieve të faunës së eger, kryesisht 59 llojet që kanë qenë objekt gjuetie.

Vitin e fundit të dhenat e sondazheve dhe monitorimit vitin e kaluar tregojnë:

- Praninë e zogjve shtegtarë në afërsi të bregdetit, gjë që tregon se ekziston paqe dhe është eliminuar në një masë të madhe gjuetia e paligjshme kushtëzuar afrimin e tufave të këtyre specieve në bregdet;
- Praninë e disa specieve si shqiponja e ndotur e Madhe (*Aquila clanga*, *Clanga c.*) në Divjakë, ose pelikani kacurrell (*Pelecanus sp.*) në Velipojë, specie që nuk ishin raportuar për vite në këto zona;
- Praninë e shumtë e specieve të shpendëve shtegtarë është shtuar si rezultat i vendosjes në ligatinat në zbatim të moratoriumit të gjuetisë - ky konstatim tashmë është verifikuar nga kryerja e dy regjistrimeve të specieve migratore të dimrit në shkurt 2016 dhe janar 2017;
- Përveç zogjve shtegtarë, llojet e tjera të faunës së eger siç janë gjitarët e mëdhenj kanë një prirje në rritje të pranishmësi të tyre të konfirmuar nga praninë e tyre në kamerat e bllokimit të vendosura për të identifikuar speciet e rralla të kërcënuara, siç janë rrezet ose vëzhgimet,

shoqata të specializuara mjedisore në kuadrin e donatorëve projekte të financuara. Regjistrimi Ndërkombëtar i Rendit të Zogjve (IËC) është një program ndërkombëtar që ka filluar në Shqipëri që nga viti 1993 (me një numër të kufi zuar të ekspertëve dhe fushave kryesore në studim). Në tre vitet e fundit, 2016, 2017 dhe 2018, Regjistrimi u krye me mbështetjen e Projektit Natyror (Programi IPA i BE) dhe me pjesëmarrjen e OJQ-ve dhe ekspertëve të fushës dhe stafi t të AKZM-se. Nga të dhënat e grumbulluara rezulton se numuri i zogjve në vitin 2019 është rreth 50% më i lartë se në vitin 2016.



Vendi ynë ka nivel të ulët të emetimit të karbonit nga industritë, trafiku, dhe burimet e tjera ndërkohë që mbulesa e tokës mbizotërohet nga vegetacioni duke na radhitur ndër vendet me nivel të lartë të sekuestrimit të karbonit nga ekosistemi natyror. Bregdeti Adriatik i Shqipërisë ka një potencial të mirë për mbrojtje nga rreziku i erozionit; kjo zonë kombinon një nivel të lartë të mbrojtjes nga erozioni me një ndjeshmëri të lartë për erozionin për shkak të shpatëve, tokave të ndjeshme dhe reshjeve erozive të kombinuara me përdorimin intensiv të tokës nga njerëzit (Schulp et al., 2012). Në mënyrë të ngjashme, zonat bregdetare, ligatinat dhe përmytjet paraqesin një mundësi të mirë për mbrojtje nga përmytjet përgjatë vijës bregdetare të Shqipërisë dhe lumenjve të shumtë. Ofrimi i shërbimeve: Diversiteti i lartë i ekosistemeve dhe specieve në Shqipëri siguron një gamë të gjerë të produkteve natyrore që kanë një vlerë të konsiderueshme ushqyese dhe/ose ekonomike. Zonat malore janë veçanërisht të rëndësishme për mbledhjen e bimeve të egra (Schulp et al., 2012). Ndër speciet me vlerë të lartë ekonomike, mund të gjenden 300 specie bimë medicinale dhe aromatike, 40 specie bimë foragjere, 50 bimë të njohura për prodhimin e mjaltit, 70 bimë të kultivuara.

Bimët aromatike mjekesore që grumbullohen		
Nr.	Statusi	Sasia
1.	Lloje aromatike-mjekesore	300
2.	Lloje foragjere	40
3.	Lloje për prodhimin e mjaltit	50
4.	Kultura bujqesore	70
<b>Totali</b>		<b>460</b>



**Të dhëna për speciet e kërcënuara dhe të mbrojtura të florës**

Në VKM-në Nr. 31, datë 20.1.2016 për "Miratimin e Dokumentit të Politikave Strategjike për mbrojtjen e Biodiversitetit", përfshihet aneksi 4, titulluar "LISTA E KUQE E FLORËS SHQIPTARE E PROPOZUAR OSE PRANUAR NGA IUCN", me këtë përmbajtje:

N/R	Scientific name	IUCN status
1	<i>Aesculus hippocastanum</i>	NT Pranuar
2	<i>Anacamptis palustris</i> (Jacq.) R.M. Bateman	LC Pranuar
3	<i>Galanthus reginae-olgae</i> Orph & Pridgeon & Chase	VU B 2ab (ii,v) pranuar.
4	<i>Caldesia parnassifolia</i> (L.)Parl.	LC Pranuar
5	<i>Carex markgrafii</i> Klik.	VU D2 Propozuar
6	<i>Calchicum macedonicum</i> Kosanin	EN C1 C2(ai)Propozuar
7	<i>Dactylorhiza cordigera</i>	LC Pranuar
8	<i>Festuka gallicae</i> Horvat ex Markgr. - Dann	EN B1+ B2ab(iii) Propozuar
9	<i>Fritillaria graeca</i> Boiss.	DD Pranuar
10	<i>Fritillaria gussichiae</i> (Degen & Doerfler)Rix	DD Pranuar
11	<i>Ophrys bertolonii</i> Moretii	LC Pranuar
12	<i>Ophrys insectifera</i> L.	LC Pranuar
13	<i>Marsilea quadrifolia</i> L.	LC Pranuar
14	<i>Ramonda serbica</i> Pancic	LC Pranuar
15	<i>Salvinia natans</i> (L.) All	LC Pranuar

N/R	Scientific name	IUCN status
16	<i>Stipa mayeri</i> Martinovsky	EN B2ab(iii) Propozuar
17	<i>Tulipa albanika</i> Kit Tan & Shuka CR	CR B2ac(i,iv) Propozuar
18	<i>Festucopsis serpentini</i> (C.E Hubb) Melderis	LC Propozuar
19	<i>Crocus acardicus</i> Kosanin	LC Propozuar
20	<i>Gentiana punctata</i> L.	LC Pranuar
21	<i>Leontopodium alpinum</i> Cass	LC Pranuar
22	<i>Rhamnus intermedius</i> Steud. & Hochst	LC Pranuar
23	<i>Scilla albanica</i> Turill	NT Propozuar
24	<i>Sesleria wettsteinii</i> Dorfl & Hayek	DD Propozuar
25	<i>Sideritis scardica</i> Griseb.	NT Pranuar
26	<i>Solenanthus Albanica</i> Degen & Baldacci	EN B1ab(v)+2ab(v) Pranuar



## SHPJEGIMI I KATEGORISË SË RREZIKUT SIPAS IUCN-SË

<b>CR</b>	Prezik kritik	Lloji është në rrezik të afërt zhdukjeje në natyrë
<b>EN</b>	Prezikuar	Lloji përballet me një rrezik tejet të lartë zhdukjeje në natyrë
<b>VU</b>	Vulnerabël	Lloji përballet me një rrezik të lartë zhdukjeje në natyrë
<b>NT</b>	Gatí i kërcënuar	Lloji nuk plotëson asnjë kriter që do ta kategorizonte që rrezikon zhdukjen, por ka të ngjarë ta bëjë në të ardhmen
<b>LC</b>	Shqetësim i vogël	Nuk ka reziqe të tanishme të identifikueshme për llojin
<b>DD</b>	Të dhëna të pamjaftueshme	Ekziston informacion i pamjaftueshëm për të bërë një vlerësim të reziqeve të këtij lloji
<b>LR/cd</b>	Shqetësim më i ulët/varur nga ruajtja	Llojet të cilat kanë qenë fokus i programeve të ruajtjes dhe mund të jenë zhvendosur në një kategori me rrezik më të lartë nëse ai program do ndërpritej
<b>LR/nt</b>	Rrezik më i ulët/gatí i kërcënuar	Llojet të cilat janë pranë klasifikimit si vulnerabël, por nuk janë objekt i programeve të ruajtjes
<b>LR/c</b>	Rrezik më i ulët/shqetësimi më i ulët	Llojet për të cilët nuk ka reziqe të identifikueshme

## SPECIET E KËRCËNUARA DHE TË MBROJTURA TË FLORËS

N/R	Scientific name	Kërcënuar Po/Jo	Mbrojtur Po/Jo	Shënime/Statusi i mbrojtjes
1	<i>Aesculus hippocastanum</i> (Gështenja e kalit)	Po	Po	NT
2	<i>Anacamptis palustris</i> (Jacq.) R.M. Bateman (Anakamptë moçalesh)	Po	Po	LC
3	<i>Galanthus reginae-olgae</i> Orph & Pridgeon & Chase (Boçëbore e mbretëreshës ollga)	Po	Po	VU
4	<i>Caldesia parnassifolia</i> (L.)Parl. (Gjethë parrasi)	Po	Po	LC
5	<i>Carex markgrafii</i> Klik.(Presje e Margrafit)	Po	Po	VU
6	<i>Calcihcum macedonicum</i> Kosanin (Lulepreshi)	Po	Po	EN
7	<i>Dactylorhiza cordigera</i> (Daktilrhizë kordigerë)	Po	Po	LC
8	<i>Festuca galicicae</i> Horvat ex Markgr. - Dann	Po	Po	EN
9	<i>Fritillaria graeca</i> Boiss. (Fritilare greke)	Po	Po	DD
10	<i>Fritillaria gussichiae</i> (Degen & Doerfler)Rix	Po	Po	DD
11	<i>Ophrys bertolonii</i> Moretti	Po	Po	LC
12	<i>Ophrys insectifera</i> L. (Ofrisë insektmbartës)	Po	Po	LC
13	<i>Marsilea quadrifolia</i> L. (Marsile katërgjethëse)	Po	Po	LC
14	<i>Ramonda serbica</i> Pancic (Ramondë e serbisë)	Po	Po	LC
15	<i>Salvinia natans</i> (L) All (Selvinie pluskuese)	Po	Po	LC
16	<i>Stipa mayeri</i> Martinovsky	Po	Po	EN
17	<i>Tulipa albanica</i> Kit Tan & Shuka CR (Tulipari shqiptar)	Po	Po	CR
18	<i>Festucopsis serpentini</i> (C.E Hubb) Melderis (Festukops i serpetinës)	Po	Po	LC
19	<i>Crocus scardicus</i> Kosanin (Shafranii i sharrit)	Po	Po	LC
20	<i>Gentiana panctata</i> L.(Gencilinë pikaloshe)	Po	Po	LC
21	<i>Leontopodium alpinum</i> Cass	Po	Po	LC
22	<i>Rhamnus intermedius</i> Steud. & Hochst	Po	Po	LC
23	<i>Scilla albanica</i> Turill (Boçkë shqiptare)	Po	Po	NT
24	<i>Sesleria äettsteinii</i> Dorfl & Hayek (Pirë e Vetshtajnit)	Po	Po	DD
25	<i>Sideritis scardica</i> Griseb. (Siderit i Sharrit)	Po	Po	NT
26	<i>Solenanthus Albanica</i> Degen & Baldacci (Solenantë e Shqipërisë)	Po	Po	EN

## Pyjet

Pyjet janë pasuri natyrore me rëndësi jetike me shtrirje në të gjithë botën, duke u bërë kështu një e mirë efektive pa dallim ndarje kufiri. Pyjet zënë rreth 1/3 e sipërfaqes së tokës, me rreth 4 miliard ha, duke pësuar humbje gjatë viteve. Një pjesë e konsiderueshme e sipërfaqes pyjore shtrihet në Evropë me rreth 180 milionë ha, duke e bërë një nga rajonet më të pasura me pyje, me më shumë se 40% të tokës të mbuluar prej tyre. Në rajonin e Ballkanit, sipërfaqja është 30 milion ha, e cila përbën 23% të sipërfaqes totale të rajonit. Sipërfaqja pyjore në Shqipëri është rreth 1 milion ha, duke zënë rreth 36% të sipërfaqes së vendit, me një mesatare prej 0.36 ha/banor. Kjo shifër është relativisht mesatare krahasuar me vendet e tjera të rajonit, ku Mali i Zi e ka më të lartën me 0.9 ha/banor, Kroacia me 0.44 ha/banor dhe Serbia me 0.3 ha/banor. Volumi i lëndës drusore i përlogaritur është rreth 55 milion m<sup>3</sup>, me një rënie prej 20 milion m<sup>3</sup> nga viti 2005, duke ulur kështu cilësinë e pyjeve tona dhe duke na karakterizuar si një “vend i pasur me pyje të varfër”. Në vitet e fundit, pyjet kanë zënë një vend gjithmonë në rritje në axhendën politike dhe prioritetet e qeverisjes, duke kuptuar rëndësinë e pyjeve për cilësinë e jetës, zhvillimin ekonomik dhe shoqëror të vendit dhe ekuilibrat natyrorë. Sipas struktures fondit pyjor përbëhet nga 36% trungishte, 28% cungishte dhe 36% shkurre. Nga të dhënat e INSTAT rezulton se 14% e sipërfaqes së fondit pyjor zihet nga pyjet halore (ku 9% është pishë e zezë, 1% bredh dhe 4% halorë të tjerë). Pjesa më e madhe e sipërfaqes së fondit pyjor përkatësisht 50% zihet nga fletorët (16% ah, 29% lis, 0.17% plepa dhe pjesa tjetër nga fletorët e tjerë). Ndërsa 36% zihet nga shkurret (ku shkoza ka 12.6% të sipërfaqes, maret 9% dhe shkurret e tjera 14.23%). Sipas klasave të moshës kemi 22% trungishte me moshë mbi 100 vjet, 6% cungishte me moshë mbi 40 vjet dhe 30% shkurre me moshë mbi 20 vjet. Vihet re që si pasojë e mbishfrytëzimit, vendi ynë karakterizohet nga pyje me moshe relativisht të re. Vëllimi i llogaritur për të gjithë sipërfaqen pyjore është rreth 55 milion m<sup>3</sup> lëndë druri në këmbë, rreth 84% e vëllimit drusor është përqëndruar në pyjet e lartë, afro 10% në pyjet e ulët dhe 6% në shkurre.

## Rrjeti Kombëtar i Zonave të Mbrojtura mjedisore

Në Republikën e Shqipërisë, zonat e mbrojtura janë shpallur, me VKM – të përkatëse, bazuar në Ligjin nr.8906 “ Për Zonat e Mbrojtura”, datë 06.06.2002, (të ndryshuar) dhe me hyrjen në fuqi të ligjit 81/2017, datë 04.05.2017 “Për zonat e mbrojtura”. I gjithë sistemi i zonave të mbrojtura, që përfshin aktualisht 18% të territorit të vendit, është përcaktuar sipas kriterëve të IUCN –së, në gjashtë kategori kryesore:

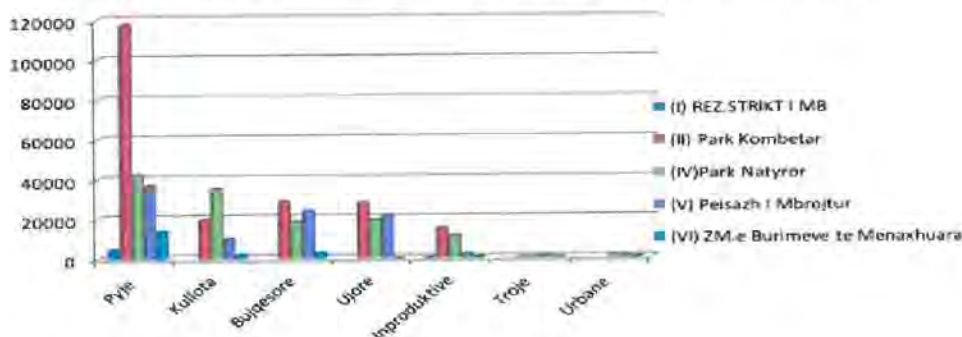
### *Kategoritë e Zonave të Mbrojtura dhe sipërfaqet respektive*

Nr.	Emërtimi i kategorisë së zonës së mbrojtur	Nr.	Kategoria	Sip. në Ha
1	Rezervat Strikt Natyror/Rezervat Shkencor	2	I	4 800
2	Park Kombëtar	14	II	230.707. 2558
3	Monument Natyre	723	III	3 470.0
4	Rezervat Natyror i Menaxhuar/Park Natyror	25	IV	169.275. 42
5	Peizazh i Mbrojtur	6	V	97.333. 639
6	Zonë e Mbrojtur e Burimeve Natyrore të Menaxhuara/me përdorim të shumëfishtë	4	VI	18, 245.0
	<b>Totali</b>	<b>776</b>		<b>523,831. 31</b>

Rrjeti kombëtar i zonave të mbrojtura mjedisore përfaqësohet nga numri i përgjithshëm i zonave të mbrojtura që është 776 (duke përfshirë edhe monumentet e natyrës), dhe zë një sipërfaqe prej më shumë se 523,831 hektarësh ose rreth 18 % të territorit të Shqipërisë. Në këtë shifër përfshihen edhe territoret bregdetare, si dhe zona detare e Sazan-Karaburunit.

Rritja e sipërfaqes së zonave të mbrojtura është bërë në mënyrë të konsiderueshme që nga strategjia e plani i veprimit të biodiversitetit, të vitit 2000. Duke nisur nga viti 2005 numri i zonave të mbrojtura është rritur më shumë se dy herë, nga 5% në më shumë se 18 %. Harta dhe të dhënat kryesore për ZM-të janë paraqitur respektivisht në anekset 8 dhe 9. Rrjeti aktual i zonave të mbrojtura përfshin 119.401 ha sipërfaqe bregdetare dhe 13.261 ha sipërfaqe detare. Zona e parë detare e mbrojtur në Shqipëri është shpallur në prill të vitit 2010, Parku Kombëtar Detar Karaburun-Sazan. Në listën Ramsar të ligatinave me rëndësi ndërkombëtare, si habitate ujore me rëndësi për shpendët e ujit janë: 1) Laguna e Karavastasë; 2) Kompleksi ligator i Butrintit; 3) Liqeni i Shkodrës dhe Kompleksi ligator i lumit Buna; dhe 4) liqenet Zona e Prespës, e shpallur si zona e 4-t Ramsar në Shqipëri, me VKM-në nr. 489, datë 13.6.2013. Shtojca 10 tregon vendndodhjen e zonave Ramsar në hartën shqiptare. Konventa për ligatinat hyri në fuqi për Shqipërinë, më 29 shkurt të vitit 1996. Shqipëria aktualisht ka 4 zona të përcaktuara si ligatina me rëndësi ndërkombëtare, me një sipërfaqe prej 98.181 hektarësh. Zona e Liqenit të Prespës, duke përfshirë dhe Liqenin e Ohrit u propozua, në vitin 2013, si Rezerva e Parë Biosferike për Shqipërinë. Këshilli Internacional i Koordinimi të Programit të UNESCO-s në një seancë të mbajtur në Jönköping-Suedi, më 11.6.2014 (biosfera dhe njeriu) miratoi propozimin për të quajtur rajonin e Ohrit dhe të Prespës si një rezervë ndërkufi tare biosferë. Vlen për t'u theksuar sic vihet re dhe nga grafiku i mëposhtëm se në përdorimin e territorit për Zonat e Mbrojtura mbizotërojnë ekosistemet pyjore, vecanërisht në Parqet Kombëtare që gëzojnë statusin e shkallës së dytë të mbrojtjes. Pyjet te konsideruara si shfaqja me e larte e biodiversitetit zene rreth 45% te gjithë territorit.

*Grafiku i përdorimit të territorit për të gjitha kategoritë e ZM*



**Burimi i informacionit:** *Raporti i gjendjes se mjedisit per vitin 2019, Ministria e Turizmit dhe Mjedisit, Agjencia Kombetare e mjedisit (Faqja Zyrtare).*

**Përshkrimi i zonave të mbrojtura pranë vendit ku propozohet të zbtohet projekti përfshirë edhe monumentet natyrore të mbrojtura me ligj.**

**Sipërfaqja që prek projekti i propozuar, nuk ben pjese ne zone te mbrojtur. Ky informacion, eshte gjeneruar nga gjeoportali shteteror: asig. gov.al.**

Nga verifikimet paraprake me informacionet që disponojmë, është identifikuar se nuk preken zona të mbrojtura. Distanca që ruan projekti i propozuar, me monumentin e natyrës të rajonit është si më poshtë: mbi 2 km larg Monumentit të Natyrës “Përralli i Bodrishtës”.

***Imazh satelitor i zones dhe distances qe ruan projekti me zonen e mbrojtur te rajonit.***

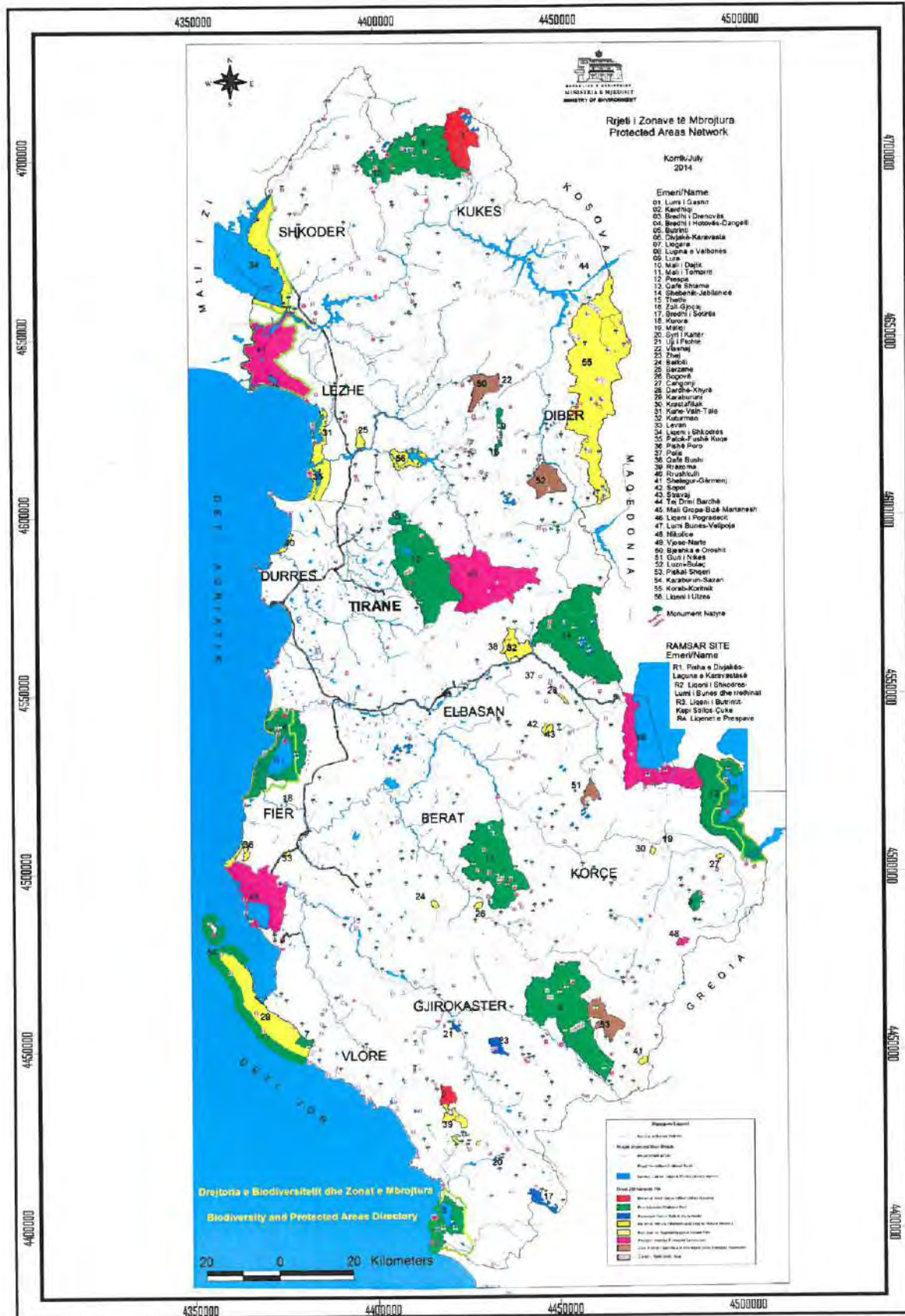


**Per informacion me te sakte, zhvilluesi, ose institucionet aprovuese te projektit, mund te paraqesin kerkese per verifikim prane AKZM per verifikime me te detajuara dhe me te sakta**

## Monumentet Natyrore te Qarkut Gjirokastrë (sipas VKM Nr. 303, date 10.05.2019)

QARKU GJIROKASTËR			
Bokërimat e Dangllisë	E ruan	PERMET	E mire
Bredhi i Kokoçkës – Frashër	E ruan	PERMET	E mire
Bredhi i Petranit	E ruan	PERMET	E mire
Burimi i Libohovës	E ruan	LIBOHOVE	E mire
Burimi i Negravishtës	E ruan	LIBOHOVE	E mire
Burimi mineral i Glinës	E ruan	DROPULL	E mire
Burimi Ujit të Ftohtë Tepelene	E ruan	TEPELENE	E mire
Buza e Bredhit	E ruan	TEPELENE	E mire
Cirku i Nemërçkës	E ruan	PERMET	E mire
Dalja e magmatikeve në gëlqerorë afër Picarit	E ruan	GJIROKASTËR	E mire
Gështenja e Negravishtës	E ruan	LIBOHOVE	E mire
Gështenja e Teqesë – Frashër	E ruan	PERMET	E mire
Gropa e Kazarit	E ruan	PERMET	E mire
Grumbull pyjor i Polmenit	E ruan	PERMET	E mire
Guri i Atos	E ruan	PERMET	E mire
Guri i Petranit	E ruan	PERMET	E mire
Guri i Qytetit	E ruan	PERMET	E mire
Gurra e Nivanit	E ruan	LIBOHOVE	E mire
Horizonte vithisëse dhe olistolitet e Çarshovës	E ruan	PERMET	E mire
Kanionet e Nivickës	E ruan	TEPELENE	E mire
Kanioni i Kamenikut (kamendek)	E ruan	PERMET	E mire
Kanioni i Lengaricës	E ruan	PERMET	E mire
Kanioni i Piskit	E ruan	GJIROKASTËR	E mire
Kanioni Selckes	Propozim MN	DROPULL	E mire
Liqeni i Kacajthit	E ruan	GJIROKASTËR	E mire
Lisat e Manastirit Nivan	E ruan	LIBOHOVE	E mire
Lisat e Skoresë	E ruan	DROPULL	E mire
Lisi i Levant	E ruan	MEMALIAJ	E mire
Lisi i Luzatit	E ruan	TEPELENE	E mire
Lugjet e Dhemblanit	E ruan	TEPELENE	E mire
Mogllat e Vasjarit	E ruan	MEMALIAJ	E mire
Perëndi e Borockës (Kanioni, Guri i Bletës)	E ruan	PERMET	E mire
Përzalli i Bodrishtës	E ruan	DROPULL	E mire
Pishat e Kërres	E ruan	DROPULL	E mire
Plepat anës rruges Jergucat	Propozim MN	DROPULL	E mire
Pusi i Çikojkave	E ruan	KELCYRE	E mire
Pusi i Nemerçkës	E ruan	PERMET	E mire
Pusi i Shëndëllisë	E ruan	MEMALIAJ	E mire
Pylli i Gërhotit	E ruan	PERMET	E mire
Pylli i Gurtë – Ndëran	E ruan	LIBOHOVE	E mire
Pylli i Ropushës	E ruan	PERMET KOLONJE	E mire
Qafa e Çajupit	E ruan	GJIROKASTËR LIBOHOVE	E mire
Rëshqitja në malin e Karparielit	E ruan	GJIROKASTËR	E mire
Rrapi i Dhoksatit	E ruan	GJIROKASTËR	E mire
Rrapi i Fushë-Bardhës	E ruan	GJIROKASTËR	E mire
Rrapi i Hormovës	E ruan	TEPELENE	E mire
Rrapi i Libohovës	E ruan	LIBOHOVE	E mire
Rrapi i Manastirit Stegopol	E ruan	LIBOHOVE	E mire
Rrapi i Ndëranit	E ruan	LIBOHOVE	E mire
Rrapi i Policanit	E ruan	DROPULL	E mire
Rrapi i Prigonatit	E ruan	TEPELENE	E mire
Rrapi i Selam Musad	E ruan	TEPELENE	E mire
Rrapi i shkollës Sheper	E ruan	LIBOHOVE	E mire
Rrepet e Çatistës	E ruan	DROPULL	E mire
Rrepet e Grykës së Kelcyrës	E ruan	KELCYRE	E mire
Rrepet e Kllezit	E ruan	GJIROKASTËR	E mire
Rrepet e Koshovicës	E ruan	DROPULL	E mire
Rrepet e Kuqarit	E ruan	KELCYRE	E mire
Rrepet e Nivanit	E ruan	LIBOHOVE	E mire
Rrëshqitja e Kllezit	E ruan	GJIROKASTËR	E mire
Selvia e Kishës në Leusë	E ruan	PERMET	E mire
Selvitë e kishës së Hllomostë	E ruan	DROPULL	E mire
Shëmbja e Zhulatit	E ruan	GJIROKASTËR	E mire
Shkëmbi i Prerë në Dukaj	E ruan	TEPELENE	E mire
Shkëmbi i Zheut	E ruan	LIBOHOVE	E mire
Shpella e Lek Petës	E ruan	GJIROKASTËR	E mire
Shpella e Lekit	E ruan	TEPELENE	E mire
Shpella e Mezhgoranit	E ruan	TEPELENE	E mire
Shpella e Pëllumbave	E ruan	PERMET	E mire
Shpella e Vanistrës (Skotinia)	E ruan	DROPULL	E mire
Tarraca e Ndëranit	E ruan	LIBOHOVE	E mire
Tarraca erozive e Bëncës	E ruan	TEPELENE	E mire
Triavgat në Gilvë	E ruan	MEMALIAJ	E mire
Ujërat Termale të Benjës	E ruan	PERMET	E mire
Ujëvara e Prigonatit	E ruan	TEPELENE	E mire
Ujëvara e Sopotit	E ruan	PERMET	E mire
Uji i Ftohtë	E ruan	TEPELENE	E mire
Uji i Zi Kelcyrë	E ruan	KELCYRE	E mire
Venjat e Konckës	E ruan	LIBOHOVE	E mire
Viroi (mema e ujit) i Gjirokastrës	E ruan	GJIROKASTËR	E mire
Vithinat e Burretos	E ruan	LIBOHOVE	E mire
Vrimat e Konckës	E ruan	LIBOHOVE	E mire
Zhvoshja e Muzinës	E ruan	FINIQ DROPULL	E mire

**Zonat e Mbrojtura në Republikën e Shqipërisë (Sipas faqes zyrtare të MM)**



RRJETI I ZONAVE TË MBROJTURA NË SHQIPËRI

MINISTRIA E MJEDISIT					VITI 2014-MARS		
Nr.	Kategoria	Oarku	Rrethi	Emëri i ZM	Miratimi	Nr.ZM	Sipërf. Ha
1	I	Kukës	Tropojë	Lumi i Gashit	VKM nr 102, datë 15.01.1996	1	3,000.0
2	I	Gjirokastrë	Gjirokastrë	Kardhiq	VKM nr 102, datë 15.01.1996	1	1,600.0
<b>KATEGORIA I</b>					<b>SHUMA I</b>	<b>2</b>	<b>4,600.0</b>
Rezervat Strikt Natyror/Rezervat Shkencor - Kategoria I (RSN)							
3		Shkodër	Shkodër	Thethi	VKM nr. 96, datë 21.11.1966	1	2,630.0
4	II	Dibër	Dibër	Lura	VKM nr. 96, datë 21.11.1966	1	1,280.0
5	II	Vlorë	Vlorë	Llogara	VKM nr. 96, datë 21.11.1966	1	1,010.0
6	II	Korçë	Korçë	Bredhi i Drenovës	VKM nr. 96, datë 21.11.1966	1	1,380.0
8	II	Kukës	Tropojë	Lugina e Valbonës	VKM nr 102, datë 15.01.1996	1	8,000.0
9	II	Durrës	Krujë	Qafë Shtamë	VKM nr.102, datë 15.01.1996	1	2,000.0
10	II	Dibër	Mat	Zall Gjoçaj	VKM nr.102, datë 15.01.1996	1	140.0
11	II	Korçë	Korçë	Prespa	VKM nr. 80, datë 18.02.1999	1	27,750.0
12	II	Vlorë	Sarandë	Butrint	VKM nr.134, datë 20.02.2013	1	9,424.4
13	II	Tiranë Durrës		Mali i Dajtit	VKM nr 402, datë 21.06.2006	1	29,215.9
		Tiranë	Tiranë	Mali i Dajtit	VKM nr 402, datë 21.06.2006		26,772.7
		Durrës	Krujë	Mali i Dajtit	VKM nr 402, datë 21.06.2006		2,444.2
14	II	Fier, Tiranë		Divjakë-Karavasta	VKM nr 687, datë 19.10.2007	1	22,230.2
		Fier	Lushnjë	Divjakë-Karavasta	VKM nr 687, datë 19.10.2007		19,411.1
		Fier	Fier	Divjakë-Karavasta	VKM nr 687, datë 19.10.2007		2,074.5
		Tiranë	Kavajë	Divjakë-Karavasta	VKM nr 687, datë 19.10.2007		744.6
15	II	Elbasan Diber		Shebenik-Jabllanice	VKM nr 640, datë 21.05.2008	1	33,927.7
		Elbasan	Librazhd	Shebenik-Jabllanice	VKM nr 640, datë 21.05.2008		33,760.1
		Diber, Kukës	Bulqizë	Shebenik-Jabllanice	VKM nr 640, datë 21.05.2008		167.6
16	II	Gjirokastrë, Korçe		Bredhi i Hotovës-Dangelli	VKM nr 1631, datë 17.12.2008	1	34,361.1
		Permet	Permet	Bredhi i Hotovës-Dangelli	VKM nr. 1631, datë 17.12.2008		33,165.3
		Korçe	Kolonjë	Bredhi i Hotovës-Dangelli	VKM nr. 1631, datë 17.12.2008		1,195.8
17	II	Vlorë	Vlorë	Karaburun-Sazan	VKM nr 289, datë 28.04.2010	1	12,428.0
	II	Berat, Elbasan		Mali i Tomorrit	VKM nr 432, datë 18.07.2012	1	24,723.1
18	II	Berat	Berat	Mali i Tomorrit	VKM nr.432, datë 18.07.2012		8,398.4
		Berat	Skrapar	Mali i Tomorrit	VKM nr 432, datë 18.07.2012		15,045.8
		Elbasan	Gramsh	Mali i Tomorrit	VKM nr 432, datë 18.07.2012		1,278.9
<b>KATEGORIA II</b>					<b>SHUMA II</b>	<b>15</b>	<b>210,601.4</b>
Park Kombetar - Kategoria II (PK)							
19	III	Shqipëri	Shqipëri	BioMonumente Nr.	VKM nr 676, datë 20.12.2002	348	0.0
20	III			GeoMonumente Nr.	VKM nr 676, datë 20.12.2002	398	0.0
	III			Shuma Bio&Gjeo Nr.		746	0.0
21	III	Gjirokastrë	Gjirokastrë	Bredhi i Sotirës	VKM nr. 102, datë 15.01.1996	1	1,740.0
22		Gjirokastrë	Gjirokastrë	Zhej	VKM nr 102, datë 15.01.1996	1	1,500.0
23	III	Vlorë	Delvinë	Syrri i Kaltër	VKM nr.102, datë 15.01.1996	1	180.0
24	III	Dibër	Dibër	Vlashaj	VKM nr 102, datë 15.01.1996	1	50.0
				Shuma MonNatyre Nr.		4	0.0
				Totali MonNatyre Nr	VKM nr 676, datë 20.12.2002	750	0.0
<b>KATEGORIA III</b>					<b>SHUMA III</b>		<b>3,470.0</b>
Monument Natyre - Kategoria III (MN)							
25	IV	Vlorë	Vlorë	Karaburun	Rreg MB nr.1, datë 27.7.1977	1	20,000.0
26	IV	Korçë	Devoll	Cangoni	Rreg MB nr.1, datë 27.7.1977	1	250.0
27	IV	Berat	Skrapar	Bogovë	Rreg MB nr.1, datë 27.7.1977	1	330.0
28	IV	Korçë	Korçë	Krastafllak	Rreg MB nr.1, datë 27.7.1977	1	250.0
29	IV	Elbasan	Librazhd	Kuturman	Rreg MB nr.1, datë 27.7.1977	1	3,600.0
30	IV	Fier	Fier	Pishë Porç	Rreg MB nr.1, datë 27.7.1977	1	1,500.0
31	IV	Lezhë	Lezhë	Berzane	Rreg MB nr.1, datë 27.7.1977	1	880.0
32	IV	Fier	Fier	Levan	Rreg MB nr.1, datë 27.7.1977	1	200.0
33	IV	Berat	Berat	Balloll	Rreg MB nr.1, datë 27.7.1977	1	330.0
34	IV	Elbasan	Elbasan	Qafë Bushi	Rreg MB nr.1, datë 27.7.1977	1	500.0
35	IV	Durrës	Durrës	Rrushkull	Urdhër MB nr 2, datë 26.12.1995	1	850.0
36	IV	Vlorë	Delvinë	Rrëzomë	VKM nr.102, datë 15.01.1996	1	1,400.0
37	IV	Kukës	Has	Tej Drini Bardhë	VKM nr.102, datë 15.01.1996	1	30.0
38	IV	Korçë	Kolonjë	Gërmenj-Shelegur	VKM nr 102, datë 15.01.1996	1	430.0
39	IV	Elbasan	Librazhd	Polis	VKM nr 102, datë 15.01.1996	1	45.0
40	IV	Elbasan	Librazhd	Stravaj	VKM nr 102, datë 15.01.1996	1	400.0
41	IV	Elbasan	Librazhd	Sopot	VKM nr 102, datë 15.01.1996	1	300.0
42	IV	Elbasan	Librazhd	Dardhë-Xhyrë	VKM nr 102, datë 15.01.1996	1	400.0
43	IV	Shkodër	Shkodër	Liqeni i Shkodrës	VKM nr. 684, datë 02.11.2005	1	26,535.0
44	IV	Lezhë	Lezhë	Kune-Vain-Tale	VKM nr 432, datë 28.04.2010	1	4,393.2
45	IV	Lezhë	Kurbini	Patok-Fushëkuqe-Ishem	VKM nr 995, datë 03.11.2010	1	5,000.7
46	IV	Diber, Kukës		Korab-Kortnik	VKM nr 898, datë 21.12.2011	1	55,550.2
		Diber	Diber	Korab-Kortnik	VKM nr 898, datë 21.12.2011		20,663.4
		Kukës	Kukës	Korab-Kortnik	VKM nr 898, datë 21.12.2011		34,886.8
<b>IV/I</b>					<b>Park Natyror Rajonal</b>		
47	IV/I	Diber	Mat	Liqeni i Uizez dhe zona perreth tij	VKO nr. 16, datë 03.04.2013	1	4,206.0
<b>KATEGORIA IV</b>					<b>SHUMA IV</b>	<b>23</b>	<b>127,180.1</b>
Rezervat Natyror / Menaxhuar/Park Natyror - Kategoria IV (RNM)							
48	V	Korçë	Devoll	Nikolicë	VKM nr 102, datë 15.01.1996	1	510.0
49	V	Korçë	Pogradec	Pogradec	VKM nr. 80, datë 18.02.1999	1	27,323.0
50	V	Vlorë	Vlorë	Vjosë-Nartë	VKM nr 680, datë 22.10.2004	1	19,738.0
51	V	Shkodër	Shkodër	Lumi Buna-Velipojë	VKM nr 682, datë 02.11.2005	1	23,027.0



INFORMACION PËR NDËRVEPRIMIN NË MJEDIS

SHFRYTËZIMI I MINERALIT GUR GËLQEROR, GJIROKASTËR, DROPULL, DROPULL I SIPËRM, OBJEKTI GJIROKASTËR, ZONË MINERARE NR. 163.

52	V	Tirane, Diber, Elbasan		M. Gropa-Bizë-Martanesh	VKM nr. 49, datë 31.01.2007	7	25,266.4	
		Tirane	Tirane	M. Gropa-Bizë-Martanesh	VKM nr. 49, datë 31.01.2007		13,213.6	
		Diber	Mat	M. Gropa-Bizë-Martanesh	VKM nr. 49, datë 31.01.2007		3,016.7	
		Diber	Bulqizë	M. Gropa-Bizë-Martanesh	VKM nr. 49, datë 31.01.2007		9,036.1	
	KATEGORIA V	Peizazh i Mbrojtur - Kategoria V (PM)			SHUMA V	5	96,864.4	
53	VI	Dibër	Dibër	Luzni-Bulqaz	VKM nr. 102, datë 15.01.1996	1	5,900.0	
54	VI	Korçë	Kolonjë	Piskal-Shqer	VKM nr. 102, datë 15.01.1996	1	5,400.0	
55	VI	Lezhë	Mirditë	Bjeshka e Oroshit	VKM nr. 102, datë 15.01.1996	1	4,745.0	
56	VI	Korçë	Pogradec	Gun i Nikës	VKM nr. 102, datë 15.01.1996	1	2,200.0	
	KATEGORIA VI	Zone e Mbrojtur e Burimeve të Natyrore të Menaxhuara - Kategoria VI (ZMBNM)			SHUMA VI	4	18,245.0	
	TOTALI I ZM					16%	799	460,060.9

Sip. Republikës	2,874,800.00	ZM pa Sip. Detare	16.54%	446,799.7
		Sip. Detare, Ha	0.5%	13,261.2
		Karaburun-Sazan		12,428.0
		Butrint		833.2
		Sip. Bregdetare dhe Detare	%/Totalit ZM	25.95%
				119,401.5

Shkurtesat:

a	VKM	Vendim i Keshillit të Ministrave			
b	VKQ	Vendim i Keshillit të Qarkut			
c	MB	Ministria e Bujqësisë			
d	ZM	Zone e Mbrojtur			

LISTA E ZONAVE RAMSAR

1	RAMSAR	Fier	Lushnje, Fier	Laguna Karavastose, Fisha Drivakes	VKM nr. 413, datë 22.08.1994	Nr. Site 761, dt. 29.11.1995	20,000.0
2	RAMSAR	Vlore	Sarande	Kanali Çulkes-Butrint-Kepi Shtos	VKM nr. 531, datë 31.10.2002	Nr. Site 1290, dt. 28.3.2003	13,500.0
3	RAMSAR	Shkoder	Shkoder	Liqeni Shkodres-Lumi Bunës	VKM nr. 683, datë 02.11.2005	Nr. Site 1598, dt. 2.2.2006	49,562.0
4	RAMSAR	Korce	Korce, Devoll	Liqeni i Prespave	VKM nr. 489, dt. 13.06.2013	Nr. Site 2151, dt. 03.07.2013	15,118.6
	TOTALI				%/Totali Republikës	3.42%	98,180.6

DREJTORIA E BIODIVERSITETIT DHE ZONAT E MBROJTURA  
SEKTORI I ZONAVE TË MBROJTURA  
Adres: Rruga e Durrësit, Nr. 27, Tiranë.  
[www.mjedisi.gov.al/](http://www.mjedisi.gov.al/)

Monumentet e Kultures te Rrethit Gjirokastër

RRETHI I GJIROKASTRËS									
NR.	EMRI I MONUMENTIT	FSHATI	KOMUNA	BASHKIA	RRETHI	KATEG.	INSTITUCIONI I SHPALLJES	Nr. VENDIMI	DATA E SHPALLJES
1	KALAJA E GJIROKASTRËS ne mes te qytetit, e gjithë kalaja me një distance prej rreth 10 m rreth e perqark mureve.			Gjirokastër	Gjirokastër	I	Aprov. Ligj. Nr. 609, dt. 24.05.1948	566, 4874	17.03.1948 23.09.1971
2	KALAJA E MELANIT ne fshatin Nepravishtë	Nepravishtë			Gjirokastër	I	Rektorati i Universitetit Shtetëror	6	15.01.1963
3	KALAJA E LABOVËS SË KRYQIT ne fshatin Labovë e Kryqit	Labovë e Kryqit			Gjirokastër	I	Rektorati i Universitetit Shtetëror	6	15.01.1963
4	KALAJA SELOS ne fshatin Selos	Selos			Gjirokastër	I	Rektorati i Universitetit Shtetëror	6	15.01.1963
5	KALAJA E SHTEPEZËS ne fshatin Stepeze	Shtëpezë			Gjirokastër	I	Rektorati i Universitetit Shtetëror	6	15.01.1963
6	KALAJA E JERMES Saraqinisht ne fshatin Saraqinisht	Saraqinisht			Gjirokastër	I	Rektorati i Universitetit Shtetëror	6	15.01.1963
7	KALAJA E KARDHIQIT ne fshatin Kardhiq	Kardhiq			Gjirokastër	I	Rektorati i Universitetit Shtetëror	6	15.01.1963
8	KALAJA E LIBOHOVËS ne fshatin Libohovë	Libohovë			Gjirokastër	I	Rektorati i Universitetit Shtetëror	6	15.01.1963
9	KALAJA E SHËN TRIADHËS ne fshatin e Valares ne qytetin e Gjirokastes	Valare			Gjirokastër	I	Rektorati i Universitetit Shtetëror	6	15.01.1963
10	KALAJA NË FSHATIN PALEOKASTËR	Paleokastër			Gjirokastër	I	Ministria e Arsimit dhe e Kulturës	1886	10.06.1973.
11	KALAJA E PEPELIT	Pepel			Gjirokastër	I	Ministria e Arsimit dhe e Kulturës (Drejtoria e Kulturës)	266/1	16.02.1979
12	RRENOJA E FSHATIT TE VJETER TE KARDHIQIT	KARDHIQ			Gjirokastër	I	Ministria e Arsimit dhe e Kulturës (Drejtoria e Kulturës)	266/1	16.02.1979 22.05.1980
13	VARREZA ANTIKE NË V.L.TË FSHATIT SOFRATIKË				Gjirokastër	I	Ministria e Arsimit dhe e Kulturës	1886	10.06.1973
14	RRENOJAT E TEATRIT ANTIK, PRANË FSHATIT SOFRATIK				Gjirokastër	I	Ministria e Arsimit dhe e Kulturës	1886	10.06.1973
15	TUMAT PRANË FSHATIT JERMË NE FERREN "ASIM ZENELI"	Jermë			Gjirokastër	I	Ministria e Arsimit dhe e Kulturës	1886	10.06.1973
16	URA E ZONJES ne fshatin Labovë	Labovë			Gjirokastër	I	Ministria e Arsimit dhe e Kulturës	1886	10.06.1973

17	URA E KOLLORÇES RRETH 4 Km NË J.L.TË GJIROKASTRËS			Gjirokastrë	I	Ministria e Arsimit dhe e Kulturës	Urdhëres	08.01.1977
18	URA NË FSHATIN HASKOVË	Haskovë		Gjirokastrë	I	Ministria e Arsimit dhe e Kulturës	Urdhëres	08.01.1977
19	URA NË FSH.GRAPHSH NË AFËRSI TË RRUGËS NACIONALE	Graphsh		Gjirokastrë	I	Ministria e Arsimit dhe e Kulturës	Urdhëres	08.01.1977
20	URA NË SUBASH MBI LUMIN DRINO.	Subash		Gjirokastrë	I	Ministria e Arsimit dhe e Kulturës	Urdhëres	08.01.1977
21	URA E UJËSJELLESIT TË BOPOTIT MBI PËRROIN E BUFANAS LAGJIA "DUNAVAT"			Gjirokastrë	I	Ministria e Arsimit dhe e Kulturës	Urdhëres	08.01.1977
22	URA E MADHE E GURIT E KAÇARELLOS, MBI LUMIN KAÇARREL, me dalje le fshatit ne rrugen per Sopik, Hllomo-Pogon	HLLOMO-POGON		Gjirokastrë	I	Ministria e Arsimit dhe e Kulturës (Drejtoria e kulturës)	2509/1	30.06.1983
23	URA E NIVANIT (NDERANIT) MBI LUMIN E ZAGORISË , AFËR MANASTIRIT TË NIVANIT NË RRUGEN NIVAN-NDERAN, Nivan-Zagori	NIVAN - ZAGORI		Gjirokastrë	I	Ministria e Arsimit dhe e Kulturës (Drejtoria e kulturës)	2509/1	30.06.1983
24	URA E GURIT E ÇIMNKHIT MBI LUMIN E SAPIRUT, ne rrugen SKORË - HLLONO, HLLOMO-POGON	HLLOMO-POGON		Gjirokastrë	I	Ministria e Arsimit dhe e Kulturës (Drejtoria e kulturës)	2509/1	30.06.1983
25	URA E GURIT TË HOSHTEVËS MBI LUMIN E ZAGORISË GJATË RRUGES HOSHTEVË- ÇAJUP, Hoshteve-Zagori	HOSHTEVË - ZAGORI		Gjirokastrë	I	Ministria e Arsimit dhe e Kulturës (Drejtoria e kulturës)	2509/1	30.06.1983
26	TRI URAT E VOGLA MBI PËRROIN E ZERZEBILIT ne Gjirokastrë			Gjirokastrë	I	Ministria e Arsimit dhe e Kulturës	Urdhëres	08.01.1977
27	RRENOJAT E URES SE SHEN KOLLAJVE NE FSHATIN LAZARAT	LAZARAT		Gjirokastrë	I	Ministria e Arsimit dhe e Kulturës	Urdhëres	08.01.1977
28	RRENOJAT E KËMBËVE TË UJËSJELLESIT „L.“DUNAVAT"		Gjirokastrë	Gjirokastrë	I	Ministria e Arsimit dhe e Kulturës	Urdhëres	08.01.1977
29	BANJAT E QYTETIT „L.“MECITE" te qytetit te Gjirokastrës		Gjirokastrë	Gjirokastrë	I	Ministria e Arsimit dhe e Kulturës	Urdhëres	08.01.1977
30	STERA E BABOÇATËVE, RR. ARSHI LENGO "DROHI LENGO" L."MANALAT" ne qytetin e Gjirokastrës		Gjirokastrë	Gjirokastrë	I	Ministria e Arsimit dhe e Kulturës	1886	10.06.1973
31	STERA E UJIT NË FSHATIN VANISTË	Vanistë		Gjirokastrë	I	Ministria e Arsimit dhe e Kulturës (Drejtoria e kulturës)	266/1	16.02.1979
32	KROI I LAQJES SE POSHTME NË FSHATIN Dhoksat	Dhoksat-Lunxhëri		Gjirokastrë	I	Komiteti i Kulturës dhe Arteve	8	18.12.1987
33	KROI ME BENDIN E ÇETËS SË MESME ne fshatin Dhoksat, Gjirokastrë	Dhoksat		Gjirokastrë	I	Komiteti i Kulturës dhe Arteve	8	18.12.1987
34	BENDI I RIKËS MBI PËRROIN E GURRËS NË FSHATIN Kellez-Lunxhëri, Gjirokastrë	Kellez-Lunxhëri		Gjirokastrë	I	Komiteti i Kulturës dhe Arteve	8	18.12.1987
35	BENDI MBI PËRROIN E NAKOVËS NË FSHATIN Nakovë-Lunxhëri, Gjirokastrë	Nakovë-Lunxhëri		Gjirokastrë	I	Komiteti i Kulturës dhe Arteve	8	18.12.1987
36	KARAKOLL NË QAFËN E ÇAJUPIT Afër fshatit Zhej-Zagori, Gjirokastrë	Zhej-Zagori		Gjirokastrë	I	Komiteti i Kulturës dhe Arteve	8	18.12.1987
37	ÇEZMA NË GUVËN SHKËMBORE PRANË MANASTIRIT TË SHËN MËRISË ne fshatin Goranci, Gjirokastrë	Goranci		Gjirokastrë	I	Ministria e Arsimit dhe e Kulturës (Drejtoria e kulturës)	2884 814	08.08.1980 10.1980
38	PUSI KARAKTERISTIK prapa gjeolozes se fshatit Sofratike- BUZË RRUGËS GJIROK. - JORGUCAT, Sofratike, Dropull	SOFRATIKE-DROPULL.		Gjirokastrë	I	Ministria e Arsimit dhe e Kulturës (Drejtoria e kulturës)	2809/1	30.06.1983
39	UJËSJELLESËI NË TEGEN E MELANIT ne fshatin Nepravishhtë	Nepravishhtë		Gjirokastrë	I	Ministria e Arsimit dhe e Kulturës	1886	10.06.1973
40	ÇEZMA ME KUPOLË ne fshatin Selçke	Selçke		Gjirokastrë	I	Ministria e Arsimit dhe e Kulturës (Drejtoria e kulturës)	786/1	05.11.1984
41	ÇEZMA E HLLOMOS ne fshatin Hllomo-Pogon	Hllomo-Pogon		Gjirokastrë	I	Ministria e Arsimit dhe e Kulturës (Drejtoria e kulturës)	786/1	05.11.1984
42	MANASTIRI I SHËN QIRJAKUT DHE JUDITES ne fshatin Dhuvjan	Dhuvjan		Gjirokastrë	I	Rektorati i Universitetit Shtetëror	6	15.01.1983

43	MANASTIRI I SHËN MËRISË I Goranxise mbi fshatin Goranaxi	Goranxi			Gjirokastrë	I	Rektorati i Universitetit Shtetëror	6	15.01.1963
44	MANASTIRI I UNGJËLLIZIMIT I Vanishtes mbi fshatin Vanishte	Vanishte			Gjirokastrë	I	Rektorati i Universitetit Shtetëror	6	15.01.1963
45	KISHA E MANASTIRIT TË SHPËRFFYTYRIMIT prane fshatit Mingul	Mingul			Gjirokastrë	I	Rektorati i Universitetit Shtetëror	6	15.01.1963
46	KISHA E MANASTIRIT TË SHPËRFFYTYRIMIT ne fshatin Çaliste te Pogonit	Çaliste-Pogon			Gjirokastrë	I	Rektorati i Universitetit Shtetëror	6	15.01.1963
47	KISHA E MANASTIRIT TË SHËN TRIADHËS ne fshatin Pepel	Pepel			Gjirokastrë	I	Rektorati i Universitetit Shtetëror	6	15.01.1963
48	KISHA E MANASTIRIT TË PROFET ILIAS mbi fshatin Jorgucat	Jorgucat			Gjirokastrë	I	Rektorati i Universitetit Shtetëror	6	15.01.1963
49	KISHA E MANASTIRIT TË SHËN MËRISË SPILESË, Transohisht	Transohisht			Gjirokastrë	I	Ministria e Arsimit dhe e Kulturës (Drejtoria e kulturës)	68/7	1970
50	KISHA E MANASTIRIT TË SHËN MËRISË ne fshatin Koshovice	Koshovice			Gjirokastrë	I	Ministria e Arsimit dhe e Kulturës	Urdhëres	08.01.1977
51	KISHA E MANASTIRIT TË SHËN MËHILLIT ME OJTME OODINAT KU KA GENE SKOLLA E ZAGORISË ne fshatin Nivan	Nivan			Gjirokastrë	I	Ministria e Arsimit dhe e Kulturës	Urdhëres	08.01.1977
52	KISHA E PROFET ILISË	Siqepull			Gjirokastrë	I	Rektorati i Universitetit Shtetëror	6	15.01.1963
53	KISHA E SHËN MËRISË SË DRIANOS MBI FSH. ZERVAT	Zervat			Gjirokastrë	I	Rektorati i Universitetit Shtetëror	6	15.01.1963
54	KISHA FJETJA E SHËN MËRISË ne fshatin Sopik te Pogonit	Sopik -Pogon			Gjirokastrë	I	Rektorati i Universitetit Shtetëror	6	15.01.1963
55	KISHA E SHËN MËRISË ne fshatin Zervat	Zervat			Gjirokastrë	I	Rektorati i Universitetit Shtetëror	6	15.01.1963
56	KISHA Fjetja e SHËN MËRISË ne fshatin Labove e Kryqit	Labovë e Kryqit			Gjirokastrë	I	Rektorati i Universitetit Shtetëror	6	15.01.1963
57	KISHA E SHËN MËRISË ne fshatin Peshkëpi e Siperme	Peshkëpi e Siperme			Gjirokastrë	I	Rektorati i Universitetit Shtetëror	6	15.01.1963
58	KISHA Fjetja e SHËN MËRISË ne fshatin Vilahogranxi	Vlahogranxi			Gjirokastrë	I	Rektorati i Universitetit Shtetëror	6	15.01.1963
59	KISHA E SHËN MËRISË	Dervican			Gjirokastrë	I	Rektorati i Universitetit Shtetëror	6	15.01.1963
60	KISHA E SHËN MËHILLIT ne fshatin Mingul	Mingul			Gjirokastrë	I	Rektorati i Universitetit Shtetëror	6	15.01.1963
61	KISHA E SHËN MËHILLIT ne qytetin e Gjirokastrës			Gjirokastrë	Gjirokastrë	I	Rektorati i Universitetit Shtetëror	6	15.01.1963
62	KISHA E SHËN KOLLIT ne fshatin Dhuvjan	Dhuvjan			Gjirokastrë	I	Rektorati i Universitetit Shtetëror	6	15.01.1963
63	KISHA E SHËN KOLLIT ne fshatin Saraqinisht	Saraqinisht			Gjirokastrë	I	Rektorati i Universitetit Shtetëror	6	15.01.1963
64	KISHA E SHËN GJEROJIT ne fshatin Nakove	Nakove			Gjirokastrë	I	Rektorati i Universitetit Shtetëror	6	15.01.1963
65	KISHA E SHËN THANASIT ne fshatin Polican	Polican			Gjirokastrë	I	Rektorati i Universitetit Shtetëror	6	15.01.1963
66	KISHA E SHËN THANASIT (VETËM PËR IKONOSTASIN Ne vitin1987).	Selo			Gjirokastrë	I	Ministria e Arsimit dhe e Kulturës	Urdhëres	08.01.1977
67	KISHA E SHËN E PREMTES ne fshatin Hllorpio	Hllorpio			Gjirokastrë	I	Rektorati i Universitetit Shtetëror	6	15.01.1963
68	KISHA E SHËN E PREMTES, Selckë	Selckë			Gjirokastrë	I	Ministria e Arsimit dhe e Kulturës (Drejtoria e kulturës)	68/7	30.06.1970
69	KISHA E SHËN THANASIT TE MEZHANIT ne fshatin Polican	Polican			Gjirokastrë	I	Rektorati i Universitetit Shtetëror	6	15.01.1963
70	KISHA PALEOKRISTIANE E MANASTIRIT ne fshatin Nepravishitë	Nepravishitë			Gjirokastrë	I	Ministria e Arsimit dhe e Kulturës	1886	10.06.1973
71	KISHA E SHPËRFFYTYRIMIT ne godinat e Mitopolis ne qytetin e Gjirokastrës			Gjirokastrë	Gjirokastrë	I	Rektorati i Universitetit Shtetëror	6	15.01.1963
72	KISHA E SHËN APOSTUJVE ne fshatin Hoqhteve	Hoqhteve			Gjirokastrë	I	Ministria e Arsimit dhe e Kulturës	Urdhëres	08.01.1977
73	GËRMADHAT E KISHËS SË SHËN ANËS (PANAJ/OTOPU -LLA)MBI FSHATIN DERVIÇAN.	Dervican			Gjirokastrë	I	Rektorati i Universitetit Shtetëror	6	15.01.1963
74	RRENOJAT E BAZILIKËS PALEOKRISTIANE, PRANE FSHATIT GORICË				Gjirokastrë	I	Ministria e Arsimit dhe e Kulturës	Urdhëres	08.01.1977

75	XHAMIA E TEGESË LAGJA "PARTIZANI" RR."Q.STAFA" ne qytetin e Gjirokastrës		Gjirokastrë	Gjirokastrë	I	Ministria e Arsimit dhe e Kulturës	1886	10.06.1973
76	MONUMENTI I ÇERÇIZ TOPULLIT ne qytetin e Gjirokastrës		Gjirokastrë	Gjirokastrë	I	Rektorati i Universitetit Shtetëror	6	15.01.1963
77	SHTËPIA E SHVER HOXHËS( MUZEU I L.N.ÇLIRIMTARË),		Gjirokastrë	Gjirokastrë	I	Rektorati i Universitetit Shtetëror	6	15.01.1963
78	GODINA E MANASTIRIT TË ÇEPOS PRANË FSHATIT MASHKULLORË.	Mashkullorë	Gjirokastrë	Gjirokastrë	I	Ministria e Arsimit dhe e Kulturës	1886	10.06.1973
79	SHTËPIA E TOPULLARVE, LAGJA DUNAVAT, RR. "AGO TOPULL", ne qytetin e Gjirokastrës		Gjirokastrë	Gjirokastrë	I	Ministria e Arsimit dhe e Kulturës	1886	10.06.1973
80	BANESA E SKËNDULAJVE , LAGJA "PALORTO" RR. "THEMO VASI" NR.2, ne qytetin e Gjirokastrës		Gjirokastrë	Gjirokastrë	I	Ministria e Arsimit dhe e Kulturës	1886	10.06.1973
81	BANESA ADEM ZEKOS ,LAGJA PALORTO,RR."RAMADAN GOZHITA"NR.17, ne qytetin e Gjirokastrës		Gjirokastrë	Gjirokastrë	I	Ministria e Arsimit dhe e Kulturës	1886	10.06.1973
82	BANESA E ASTRIT DHRAMIT ,LAGJA PALORTO,RR."PERTEF KOKONA"NR.45,47,49, ne qytetin e Gjirokastrës		Gjirokastrë	Gjirokastrë	I	Ministria e Arsimit dhe e Kulturës	1886	10.06.1973
83	BANESA E MYRTEZA TOROS, LAGJA PALORTO, RR."ASTRIT TORO"NR.20, ne qytetin e Gjirokastrës		Gjirokastrë	Gjirokastrë	I	Ministria e Arsimit dhe e Kulturës	1886	10.06.1973
84	BANESA E PETRO STAVRIT (SEVO STAVRIT), LAGJA PALORTO, RR."PERTEF KOKONA" NR.22. , ne qytetin e Gjirokastrës		Gjirokastrë	Gjirokastrë	I	Ministria e Arsimit dhe e Kulturës	1886	10.06.1973
85	BANESA E VEIZ XHEZOS ,LAGJA PALORTO, RR."MUHAMET BAKIR"NR13, ne qytetin e Gjirokastrës		Gjirokastrë	Gjirokastrë	I	Ministria e Arsimit dhe e Kulturës	1886	10.06.1973
86	BANESA E ANÇONATËVE, LAGJA PALORTO, RR. "K. BELLO" NR1-3-11., ne qytetin e Gjirokastrës.		Gjirokastrë	Gjirokastrë	I	Ministria e Arsimit dhe e Kulturës	1886	10.06.1973
87	BANESA E KOCO PACELIT E POLO ZOICES, LAGJA PALORTO,RR."P.KOKONA" Nr.1, ne qytetin e Gjirokastrës		Gjirokastrë	Gjirokastrë	I	Ministria e Arsimit dhe e Kulturës	1886	10.06.1973
88	BANESA E VLL.KHAXHIJ, (HAXHIAJ)LAGJA PALORTO,RR. "A.TOTO" NR.24. ne qytetin e Gjirokastrës		Gjirokastrë	Gjirokastrë	I	Ministria e Arsimit dhe e Kulturës	1886	10.06.1973
89	BANESA E MINE HALITE, LAGJA PALORTO,RR."RIZA HOXHA"Nr. 11, ne qytetin e Gjirokastrës		Gjirokastrë	Gjirokastrë	I	Ministria e Arsimit dhe e Kulturës	1886	10.06.1973
90	BANESA E FARIË DUROS, LAGJA PALORTO, RR."K.BELLO" NR.47, ne qytetin e Gjirokastrës		Gjirokastrë	Gjirokastrë	I	Ministria e Arsimit dhe e Kulturës	1886	10.06.1973
91	BANESA E RESUL E PETËM HOXHËS,LAGJA PALORTO, RR."THMO VASI"NR.13,ne qytetin e Gjirokastrës		Gjirokastrë	Gjirokastrë	I	Ministria e Arsimit dhe e Kulturës	1886	10.06.1973
92	BANESA E MUÇO E BAJRAM HOXHËS,LAGJA PALORTO, RR."THEMO VASI" NR.6-10, ne qytetin e Gjirokastrës		Gjirokastrë	Gjirokastrë	I	Ministria e Arsimit dhe e Kulturës	1886	10.06.1973
93	BANESA E ABDYL BABARAMOS E ISUF JAHOS,LAGJA PALORTO RR."M.BAKIR"NR.1, ne qytetin e Gjirokastrës		Gjirokastrë	Gjirokastrë	I	Ministria e Arsimit dhe e Kulturës	1886	10.06.1973
94	BANESA E ISLAM KOKONËS, LAGJA PALORTO,RR."ASHIM ZENEL",NR.6-7, ne qytetin e Gjirokastrës		Gjirokastrë	Gjirokastrë	I	Ministria e Arsimit dhe e Kulturës	1886	10.06.1973
95	BANESA E NIAZI FICOS, LAGJA PALORTO, RR."FOTO DUDUM" NR.13, ne qytetin e Gjirokastrës		Gjirokastrë	Gjirokastrë	I	Ministria e Arsimit dhe e Kulturës	1886	10.06.1973

96	BANESA E MUHAMET FICOS, LAGJA PALORTO, RR."FOTO DUDUMI" NR.15, ne qytetin e Gjirokastrës			Gjirokastrë	Gjirokastrë	I	Ministria e Arsimit dhe e Kulturës	1886	10.06.1973
97	BANESA PRONË SHËTËTORËRE, LAGJA PALORTO, RR."K.BELLO"NR.27, ne qytetin e Gjirokastrës			Gjirokastrë	Gjirokastrë	I	Ministria e Arsimit dhe e Kulturës	1886	10.06.1973
98	BANESA E IRFAN E HAKI KOKALARIT, LAGJA PALORTO, RR."A. TOTO"NR.8., ne qytetin e Gjirokastrës			Gjirokastrë	Gjirokastrë	I	Ministria e Arsimit dhe e Kulturës	1886	10.06.1973
99	BANESA E HATIF ZEKOS, LAGJA PALORTO, RR."ASHIM ZENELI",NR.64, ne qytetin e Gjirokastrës			Gjirokastrë	Gjirokastrë	I	Ministria e Arsimit dhe e Kulturës	1886	10.06.1973
100	BANESA ZAPANAJA E ZEKATËVE, LAGJA PALORTO			Gjirokastrë	Gjirokastrë	I	Ministria e Arsimit dhe e Kulturës	1886	10.06.1973
101	KAMERJE E ISMET RROQIT, LAGJA PALORTO, RR."PANO KHIXHO" NR.3-5, ne qytetin e Gjirokastrës			Gjirokastrë	Gjirokastrë	I	Ministria e Arsimit dhe e Kulturës	1886	10.06.1973
102	BANESA E RESAJVE, LAGJA DUNAVAT, RR."MYFIT RESA", NR.12, ne qytetin e Gjirokastrës			Gjirokastrë	Gjirokastrë	I	Ministria e Arsimit dhe e Kulturës	1886	10.06.1973
103	BANESA BEJO BEQRIT, LAGJA DUNAVAT, RR."MYFIT RESO" NR.7 ne qytetin e Gjirokastrës			Gjirokastrë	Gjirokastrë	I	Ministria e Arsimit dhe e Kulturës	1886	10.06.1973
104	BANESA E RAMADAN QERIBASHIT DHE JANI E JORGO GJINIT, LAGJA DUNAVAT, RR."MYFIT RESO" NR. 12,14, ne qytetin e Gjirokastrës			Gjirokastrë	Gjirokastrë	I	Ministria e Arsimit dhe e Kulturës	1886	10.06.1973
105	BANESA E PERTEF E XHEVAT ANGONIT, LAGJA DUNAVAT, RR."MYFIT RESO" NR.17,19, ne qytetin e Gjirokastrës			Gjirokastrë	Gjirokastrë	I	Ministria e Arsimit dhe e Kulturës	1886	10.06.1973
106	BANESA MYZEJEN BRAHJES, LAGJA DUNAVAT, RR."JACE BRAHJA" NR.7 . ne qytetin e Gjirokastrës			Gjirokastrë	Gjirokastrë	I	Ministria e Arsimit dhe e Kulturës	1886	10.06.1973
107	BANESA E GALIP SHOQERIT, LAGJA DUNAVAT, RR."BULE NAJFI" NR.8, ne qytetin e Gjirokastrës			Gjirokastrë	Gjirokastrë	I	Ministria e Arsimit dhe e Kulturës	1886	10.06.1973
108	BANESA E GALANKHJVE, (HASAF) LAGJA: VAROSH, RR."K.BACO" NR.17, ne qytetin e Gjirokastrës			Gjirokastrë	Gjirokastrë	I	Ministria e Arsimit dhe e Kulturës	1886	10.06.1973
109	BANESA E GALANKHJVE, (ZYHDI E XHAFERI), LAGJA: VAROSH, RR."K.BACO" NR.9, ne qytetin e Gjirokastrës			Gjirokastrë	Gjirokastrë	I	Ministria e Arsimit dhe e Kulturës	1886	10.06.1973
110	BANESA E MITRO KOÇOS (SHËTËTORËRE ) LAGJA VAROSH, NR.96-97, ne qytetin e Gjirokastrës			Gjirokastrë	Gjirokastrë	I	Ministria e Arsimit dhe e Kulturës	1886	10.06.1973
111	BANESA KIKINAJVE, LAGJA MANALAT, RR."Z.BABOCIT" NR.12,14, ne qytetin e Gjirokastrës			Gjirokastrë	Gjirokastrë	I	Ministria e Arsimit dhe e Kulturës	1886	10.06.1973
112	ZAPANAJA E BRAHO BABOCIT, LAGJA MANALAT, RR."STALINGRAD" NR.50,52, ne qytetin e Gjirokastrës			Gjirokastrë	Gjirokastrë	I	Ministria e Arsimit dhe e Kulturës	1886	10.06.1973
113	BANESA E SULO LLAQIT, LAGJA MANALAT, RR."STALINGRAD" NR. 17, ne qytetin e Gjirokastrës			Gjirokastrë	Gjirokastrë	I	Ministria e Arsimit dhe e Kulturës	1886	10.06.1973
114	BANESA E HALIM CANIT, LAGJA MANALAT, RR."JACE BRAHJA" NR. 48, ne qytetin e Gjirokastrës			Gjirokastrë	Gjirokastrë	I	Ministria e Arsimit dhe e Kulturës	1886	10.06.1973
115	BANESA E VLLAZERISE XHENETI, LAGJA PARTIZANI, RR."MYFIT HESA" NR. 4, ne qytetin e Gjirokastrës			Gjirokastrë	Gjirokastrë	I	Ministria e Arsimit dhe e Kulturës	1886	10.06.1973
116	BANESA E ILJAZ BABAMETOS, LAGJA PARTIZANI, RR."SHERIF ZENELI", NR.17, ne qytetin e Gjirokastrës			Gjirokastrë	Gjirokastrë	I	Ministria e Arsimit dhe e Kulturës	1886	10.06.1973
117	BANESA E FAIK BELAJ E VASIL PAPANOHULLIT, LAGJA PARTIZANI, RR. "S. MUSAI" 10, ne qytetin e Gjirokastrës			Gjirokastrë	Gjirokastrë	I	Ministria e Arsimit dhe e Kulturës	1886	10.06.1973

118	BANESA E SHERIF CUBERIT, LAGJA PARTIZANI, RR." ABDYL FRASHERI" NR.20-22 ne qytetin e Gjirokastrës			Gjirokastrë	Gjirokastrë	I	Ministria e Arsimit dhe e Kulturës	1886	10.06.1973
119	BANESA E MEDI ÇIÇOS E AZEM BERBERIT, LAGJA "11 JANARI" RR. "ALQI KONDI" NR. 3-5-7, ne qytetin e Gjirokastrës			Gjirokastrë	Gjirokastrë	I	Ministria e Arsimit dhe e Kulturës	1886	10.06.1973
120	BANESË PRONË SHITËTËRORE (POLIKLINIKA) LAGJA "11 JANARI" RR. ALQI KONDI, NR.3. ne qytetin e Gjirokastrës			Gjirokastrë	Gjirokastrë	I	Ministria e Arsimit dhe e Kulturës	1886	10.06.1973
121	BANESA NADIRE BABAMETOS, LAGJA "11. JANARI", RR. " ALQI KONDI" NR.4. ne qytetin e Gjirokastrës			Gjirokastrë	Gjirokastrë	I	Ministria e Arsimit dhe e Kulturës	1886	10.06.1973
122	BANESA E BAKO BATHAJ, LAGJA "11 JANARI" RR. "ALQI KONDI" NR.1. ne qytetin e Gjirokastrës			Gjirokastrë	Gjirokastrë	I	Ministria e Arsimit dhe e Kulturës	1886	10.06.1973
123	BANESA E ASLLAN MUHEDINIT, LAGJA "CFAKE", RR. " P. XHAMBALLO" NR.1. ne qytetin e Gjirokastrës			Gjirokastrë	Gjirokastrë	I	Ministria e Arsimit dhe e Kulturës	1886	10.05.1973
124	BANESA DONIKA QËNDROS, VASIL ÇIÇOS, LAGJA M. MAME, nr. 6 ne qytetin e Gjirokastrës			Gjirokastrë	Gjirokastrë	I	Ministria e Arsimit dhe e Kulturës	1886	10.06.1973
125	BANESA E NAIM ÇENES, LAGJA VAROSH, RR. "K. BAKO" NR.47 ne qytetin e Gjirokastrës			Gjirokastrë	Gjirokastrë	I	Ministria e Arsimit dhe e Kulturës	1886	10.06.1973
126	BANESA E AHMET DUDUMIT DHE ZYLFO BAKIRIT, RR. " M.BAKIRI" NR.4.			Gjirokastrë	Gjirokastrë	I	Ministria e Arsimit dhe e Kulturës	1886	10.06.1973
127	PORTA E BANESËS SË HAXHI KURTIT, LAGJA CFAKE, RR. " ISUF OMARI" NR.2. ne qytetin e Gjirokastrës.			Gjirokastrë	Gjirokastrë	I	Ministria e Arsimit dhe e Kulturës	1886	10.06.1973
128	BANESA E MEXHIT KOKALARIT RR. "M.BAKIRI", Nr17 ne qytetin e Gjirokastrës.			Gjirokastrë	Gjirokastrë	I	Ministria e Arsimit dhe e Kulturës	Urdhëres	08.01.1977
129	BANESA E MERSIN LIKËS NË FSHATIN GOLEM	Gojem			Gjirokastrë	I	Ministria e Arsimit dhe e Kulturës	Urdhëres	08.01.1977
130	BANESA E SHEFQET PEÇIT ne fshatin Picar	Picar			Gjirokastrë	I	Ministria e Arsimit dhe e Kulturës	Urdhëres	08.01.1977
131	RËNOJAT E BANESËS DHE LËMI ÇELO PICARIT ne fshatin Picar	Picar			Gjirokastrë	I	Ministria e Arsimit dhe e Kulturës	Urdhëres	08.01.1977
132	DHOMA E MIRË NË BANESËN PRONË SHITËTËRORE RR. "ZENEL BABOÇI", Nr.3. ( ISH E GORICAJVE) ne qytetin e Gjirokastrës			Gjirokastrë	Gjirokastrë	I	Ministria e Arsimit dhe e Kulturës	Urdhëres	08.01.1977
133	DHOMA E MIRË NË BANESËN E LOLOMANËVE LAGJA VAROSH, RR. "M. MAME" Nr.3, lagja "Varosh" ne qytetin e Gjirokastrës			Gjirokastrë	Gjirokastrë	I	Ministria e Arsimit dhe e Kulturës	Urdhëres	08.01.1977
134	TAVANI DHE PORTA E VJETËR NË BANESËN E KOZMA SHAJKOS, RR. "B.SAKO", Nr.4. ne qytetin e Gjirokastrës			Gjirokastrë	Gjirokastrë	I	Ministria e Arsimit dhe e Kulturës	Urdhëres	08.01.1977
135	KOPSHTI (BACEJA) E CANAJVE SË BASHKU ME STERËN DHE NJË NËRTESE TË VOËËL BRENDA TIJ, LAGJA DUNAVAT RR."B.MALAS"NR.89 ne qytetin e Gjirokastrës			Gjirokastrë	Gjirokastrë	I	Ministria e Arsimit dhe e Kulturës	Urdhëres	08.01.1977
136	BANESA E VËLLEZËRVE KORE NË LAGJEN "PALORTO" RR. "THEMO VASI" ne qytetin e Gjirokastrës			Gjirokastrë	Gjirokastrë	I	Ministria e Arsimit dhe e Kulturës (Drejtoris e kulturës)	268/1	16.02.1979
137	KAMERIEJA E JONUZ SHEHUT LAGJA "DUNAVAT" RR."AGO TOPULLI"			Gjirokastrë	Gjirokastrë	I	Ministria e Arsimit dhe e Kulturës (Drejtoris e kulturës)	2509/1	30.06.1983
138	BANESA E ZAHARI STERIES ne fshatin Dervican	Dervican			Gjirokastrë	I	Ministria e Arsimit dhe e Kulturës (Drejtoris e kulturës)	268/1	16.02.1979
139	BANESA E SEVO MARËS Dhokaat	Dhokaat			Gjirokastrë	I	Ministria e Arsimit dhe e Kulturës (Drejtoris e kulturës)	2509/1	30.06.1983
140	BANESA E KOÇO ÇUÇIT Dhokaat	Dhokaat			Gjirokastrë	I	Ministria e Arsimit dhe e Kulturës (Drejtoris e kulturës)	2509/1	30.06.1983

141	BANESA E MYZAFER KARAGJOSIT „LAGJA DUNAVAT, RR. "AGO TOPULLI" NR.3			Gjirokastrë	Gjirokastrë	I	Ministria e Arsimit dhe e Kulturës (Drejtoria e kulturës)	266/1	16.02.1979
142	BANESA E VASO RUMBIT Qestorat	Qestorat			Gjirokastrë	I	Ministria e Arsimit dhe e Kulturës (Drejtoria e kulturës)	2509/1	30.06.1983
143	BANESA NIKO ZOGRAFIT Qestorat	Qestorat			Gjirokastrë	I	Ministria e Arsimit dhe e Kulturës (Drejtoria e kulturës)	2309/1	30.06.1983
144	BANESA E PANO GËRÇOS Qestorat	Qestorat			Gjirokastrë	I	Ministria e Arsimit dhe e Kulturës (Drejtoria e kulturës)	2509/1	30.06.1983
145	BANESA E VASIL DRAZHËS, Hllomo	Hllomo			Gjirokastrë	I	Ministria e Arsimit dhe e Kulturës (Drejtoria e kulturës)	2509/1	30.06.1983
146	RRENOJAT E FSHATIT TË VJETËR TË KARDHQGIT				Gjirokastrë	I	Ministria e Arsimit dhe e Kulturës (Drejtoria e kulturës)	266/1	16.02.1979
147	KULLA E VANGO DULES ne fshatin Goranci	Goranci			Gjirokastrë	I	Ministria e Arsimit dhe e Kulturës	1886	10.06.1973
148	KULLA E MIHO NGJELËS ne fshatin Goranci	Goranci			Gjirokastrë	I	Ministria e Arsimit dhe e Kulturës	1886	10.06.1973
149	KULLA E NIHO NGJELËS ne fshatin Goranci	Goranci			Gjirokastrë	I	Ministria e Arsimit dhe e Kulturës	1886	10.06.1973
150	PORTA E JASHTME E BANESËS SË M.BOZOS, LAGJA PALORTO, RR. "B. BOZO", NR.36, Gjirokastrë.			Gjirokastrë	Gjirokastrë	I	Ministria e Arsimit dhe e Kulturës (Drejtoria e kulturës)	2854 814	08.08.1980 25 .10.1980
151	PORTA E JASHTME E BANESËS SË RAJUP SARACIT, LAGJA PALORTO, RR. "SAJDE BERBERI" NR.216, Gjirokastrë			Gjirokastrë	Gjirokastrë	I	Ministria e Arsimit dhe e Kulturës (Drejtoria e kulturës)	2854 814	08.08.1980 25 .10.1980
152	BANESA E SKENDER DARI, FASLLI LULOS E NELO KABILIT LAGJA PARTIZANI, RR."ABDYL FRASHERI" NR.6-14 ne qytetin e Gjirokastrës.			Gjirokastrë	Gjirokastrë	I	Ministria e Arsimit dhe e Kulturës (	1888	10.06.1973
153	BANESA E EGJEREM ÇABEJ (Mon. historik) ne qytetin e Gjirokastrës.			Gjirokastrë	Gjirokastrë	I	Komiteti i Kulturës dhe Arteve (Drej. E Muzeumeve dhe Monum.)	4	7.05.1991
154	BANESA E ISMAIL KADARESE (Mon. historik) ne qytetin e Gjirokastrës			Gjirokastrë	Gjirokastrë	I	Komiteti i Kulturës dhe Arteve (Drej. E Muzeumeve dhe Monum.)	4	7.05.1991
155	VARRI MONUMENTAL DHE UJËMBLEDHESI NE JURGUCAT	Jorgucat				I	Ministria e Kult.Rinise.dhe Sporteve (Ministri)	414	18.09.2003
156	PERCAKTIMI I ZONËS SE MBROJTUR TE VARRIT MONUMENTAL DHE UJËMBLEDHËSIT, Jorgucat, Gjirokastrë	Jorgucat			Gjirokastrë	I	M.T.K.R.S.- Drej.Le Pergje Turizmit dhe Trasheg.Kulturore	484	16.09.2010
157	SHTETIA E ANDON ZAKO ÇAJUPIT	Sheper			Gjirokastrë	I	Ministria e Kultures, Rinise dhe Sporteve	Urdher nr.412	18.9.2003
158	MESONJTORJA E VJETËR ne fshatin Lebova e Zrapes, Gjirokastrë	Lebova e Zhapës			Gjirokastrë	II	M.T.K.R.S.-Drej.L.Trasheg.Kombëtare	140	30.03.2010

Burimi i informacionit: *Ministria e Kultures*

## 2. INFORMACION PËR PRANINË E BURIMEVE UJORE NË SIPËRFAQEN E KËRKUAR NGA PROJEKTI DHE NË AFËRSI TË SAJ.

Ne zonen e zbatimit te ketij projekti nuk ka burime ujore te identifikuar. Siperfaqja ne shfrytezim ndodhet ne Qarkun Gjirokastrë, Bashkia Dropull, Njesia Administrative Dropull i Sipërm, Objekti Gjirokastrë, zona minerare Nr.163 dhe nuk ndodhet ne brendesi apo ne afersi te burimeve ujore te rëndesishme si Lumenjte kryesore, Liqene, Rezervuar apo Zona Bregdetare.

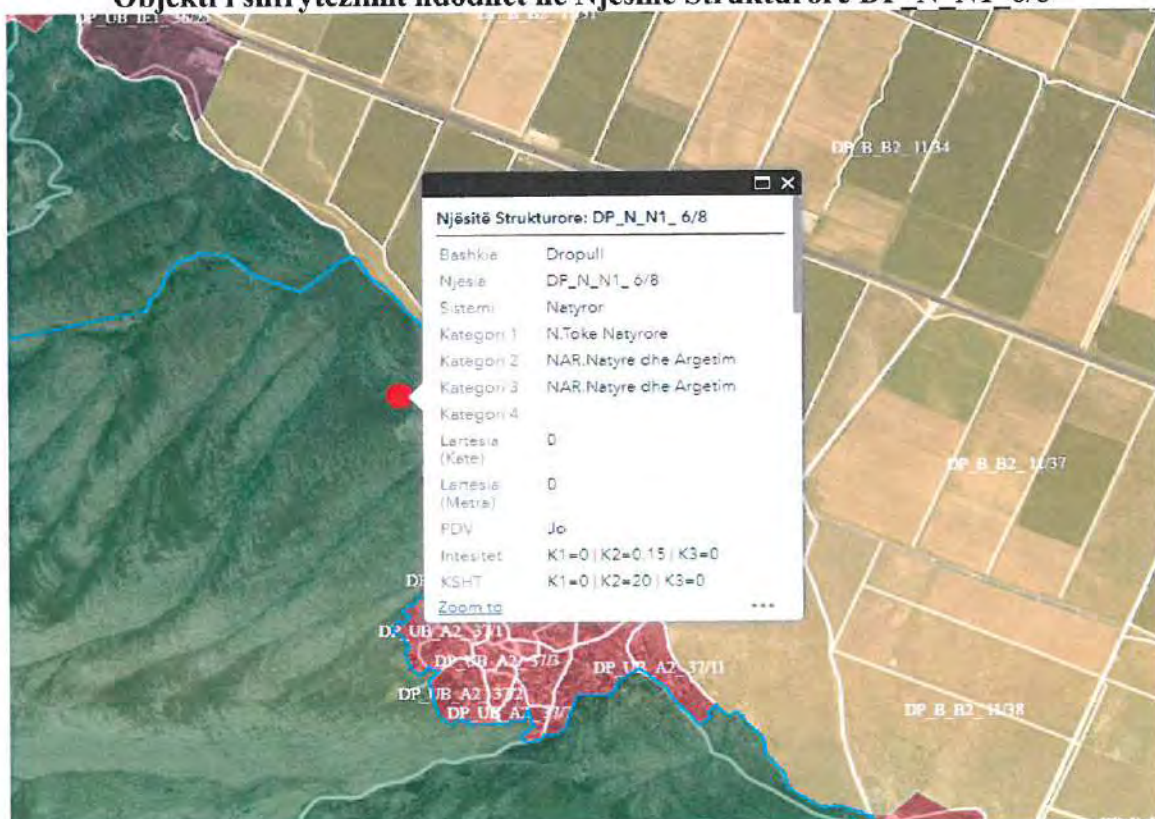
Prane siperfaqes ne shfrytezim identifikohen keto burime ujore:

Përroi i Klisurës, i cili shtrihet pothuajse ne jugperëndim te objektit qe do te shfrytezohet mbi 1.3 km larg ne vije ajrore, Lumi i Drinos, i cili ndodhet ne verilindje te siperfaqes rreth 2.5 km larg ne vije ajrore dhe Përroi i Bovës, i cili ndodhet ne veriperëndim rreth 2.6 km larg ne vije ajrore nga kufiri i siperfaqes ne shfrytezim.

**Distancat qe ruan objekti i shfrytezimit me burimet ujore te zones**



**Fragment nga Studimi Urbanistik i Bashkise Dropull  
Objekti i shfrytezimit ndodhet ne Njesine Strukturore DP\_N\_N1\_6/8**





**Cilësia e ujërave në vendin tonë****(Informacione të përgjithshme bazuar në studimin Kombëtar vjetor të Agjencisë Kombëtare të Mjedisit)**

Monitorimi i cilësisë së ujit është i rëndësishëm për mbrojtjen e mjedisit, menaxhimin e ujërave, identifikimin e shkaktarëve të ndotjes deri në dhënien e rekomandimeve përkatëse sipas problematikave të identifikuara.

**LUMI I VJOSËS****Të dhëna të përgjithëshme fiziko-gjeografike, klimatike dhe hidrologjike.**

Lumi i Vjosës është lumi më i madh i Shqipërisë Jugore dhe një ndër lumenjtë më të mëdhenj të Shqipërisë, sidomos për sa i përket prurjeve të shumta ujore. Gjatësia e këtij lumi është 272 km, sipërfaqja e pellgut ujëmbledhës 6706 km<sup>2</sup>, prej të cilit, 4365 km<sup>2</sup> janë brënda territorit tonë, ndërsa pjesa tjetër në territorin grek.

Degët kryesore të Vjosës janë, Sarandoporo, Drinosi dhe Shushica. Në Vjosë ose në degët e saj përfundojnë edhe shumë burime karstike si ato të grykës së Këlcyrës, të Libohovës, të Viroit, të Gjirokastrës, të Ujit të Ftohtë të Tepelenës, të Poçemit etj. Vjosa buron nga malet e Pindit (Greqi) ku rrjedh nëpër një luginë të thellë e cila zgjerohet pasi hyn në territorin tonë.

Në pjesën më të madhe të pellgut, sasia e rreshjeve që bie është mbi mesataren e vendit. Një pjesë e tyre në pjesën e lartë të pellgut, bien në trajtë bore e cila ndikon në ushqimin dhe regjimin e këtyre lumenjve. Ushqimi sipërfaqësor zë 69.5% të rrjedhjes vjetore, ndërsa ai nëntokësor zë 30.5% të saj. Gjatë periudhës së lagësht rrjedh rreth 84% e vëllimit vjetor. Por duhet thënë se lumi Vjosa dhe Drinos, për shkak të burimeve të shumta karstike, prurjet minimale nuk i kanë shumë të vogla. Prurjet maksimale të të dy lumenjve, përputhen me periudhën më të lagësht të ciklit (Nëntor-Janar) ndërsa ato minimale përputhen me periudhën më të thatë (Korrik-Gusht). Vjosa dhe Drinosi për shkak të mbizotërimit të gëlqerorëve në pellgun e tyre ujëmbledhës, rradhiten ndër lumenjtë më pak erozivë të Shqipërisë. Prurja e saj e ngurtë në derdhje arrin 212 kg/sek, turbullira mesatare 1087 gr/m<sup>3</sup> dhe moduli i aluvioneve 997 ton/km<sup>2</sup> në vit. Ujrat e Vjosës dhe Drinosit kanë mineralizim mesatar respektivisht 335 mg/lit dhe 286 mg/lit.

Në rajon ndodhen burimet ujore më të mëdha karstike në vendin tonë si burimet e Viroit, Libohovës, Këlcyrës dhe Ujit të Ftohtë në Tepelenë. Përveç këtyre burimeve, ka edhe shumë të tjerë më të vegjël si dhe dhjetra përrenj e lumenj që derdhen në Lumin e Vjosës e të Drinosit. Ata shërbejnë vazhdimisht si ushqyes të tyre.

Prurjet më të mëdha, përrenjtë e lumenjtë i kanë në periudhat me rreshje shiu dhe në muajt kur shkrin dëbora. Kjo e fundit e pasuron me ujë rrjetin hidrografik të rajonit.

Relievi është tipik malor. Ngritjet, si ato malore dhe ato kodrinore, ruajnë orientimin e përgjithshëm albanid nga Juglindja në Veriperëndim. Në relievin malor dallohen qafat e larta, me forma të rregullta erozionale, të cilat përfaqësojnë monumente natyrore me vlera gjeoshkencore. Klima në rajonin që studiojmë është mesdhetare tipike me verë të nxehtë e dimër të ftohtë, me përjashtim të zonës nga Kalivaçi deri tek Ura e Mifolit që karakterizohet nga një një verë e nxehtë dhe dimër pa rreshje dëbore. Në këtë rajon bien 1700-1800 mm shi në vit. Temperatura më e ulët në dimër arrin në 0-50 C dhe temperatura më e lartë në verë kap shifrën 38-400 C. Rreshjet e dëborës që bien në pjesën malore, me shkrirjen e ngadalshme të tyre bëhen një faktor i rëndësishëm për furnizimin me ujë të rrjetit hidrografik.

Ndërtimi gjeologjik i pellgut.

Formacionet gjeologjike që ndërtojnë pellgun e Vjosës, përbëhen kryesisht nga karbonatet, fliшет, depozitimet mollasike dhe ato të Kватemarit.

Shkëmbinjtë karbonatikë përfaqësohen nga:

- Depozitimet e Kretakut të Poshtëm (gëlqerorë mikrokristalinë me ndërthurje mergelesh dhe gëlqerorësh argjilorë).

- Depozitimet e Kretakut të Sipërm (gëlqerorë mikritikë dhe kristalinë me horizontin fosfatik, gëlqerorë mikrokristalinë dhe gëlqerorë organogjenë).
- Depozitimet e Paleocenit (gëlqerorë kristalinë me konkrecione e linza stralli).
- Depozitimet e Eocenit (gëlqerorë pelitomorfë, gëlqerorë coprizorë).

Formacioni flishor përfaqësohet nga:

- Formacionet e Oligocenit të Poshtëm
  - Pakoja mergelore kalimtare (mergele të ndërthurura me shtresa gëlqerorësh argjilore.
  - Pakoja e flishit të hollë argjilo-ranor (ndërthurje shtresash argjilo-alevrolito-ranore).
  - Pakoja e flishit ranoro-argjilor (ritme ronoroargjilore).
  - Pakoja e flishit vithithës (horizonte vithisore me ndërthurje pakosh të flishit argjilo-ranor).
  - Pakoja e flishit argjilor (flishi i hollë argjilor).

Formacioni mollasik përfaqësohet nga:

- Depozitimet e Akuitanianit (ndërthurje ranorësh të trashë deri masivë me shtresa të holla argjilash e alevrolitësh)
- Depozitimet e Burdigalianit (ndërthurje paketash mergelore, argjilo-mergelore, ranoresh dhe shtresash gëlqerorësh litotamnikë).
- Depozitimet e Langianit (ndërthurje paketash mergelore, argjilo-mergelore dhe shtresa ranorësh e gëlqerorësh bioklastikë)

Depozitimet e Kuaternarit:

- Depozitimet e shkriфта të Pleistocenit edhe ato të Holocenit. Këto të fundit përbëjnë aluvionet që ndërtojnë shtratin e Vjosës dhe terracën e parë të saj.

#### Stacioni Tri Urat (Ura e Biovizhdës)

Tabella 22. Të dhënat e matjeve në stacionin e Biovizhdës (Tri Urat, lumi i Vjosës).

Të dhënat	Faza e parë	Faza e dytë
Kodi i stacionit	Vj1	Vj1
Data e kryerjes së matjeve	20 Maj, 2019	23 Shtator, 2019
Disniveli i urës nga pasqyra e ujit	9.6 m	10.03 m
Temperatura e ujit	17.20C	18.40 C
Numri i nenseksioneve të ndara	10	10
Sasia e prurjeve	58.429 m <sup>3</sup>	20.86 m <sup>3</sup>
Rezja hidraulike R <sub>h</sub>	1.49 m	-
Moti	I gjithë muaji Maj në përgjithësi ka patur vranësira dhe reshje atmosferike kryesisht mesatare me kthjellime të përkohëshme. Vetëm datat 12, 13 dhe 18, 19 kanë qenë kohë e mirë me diell dhe vranësira të pakta. Dita e matjes, kohë e vranët me reshje shiu të përkohëshme.	
	Gjatë javës së fundit ka qenë kohë kryesisht e mirë dhe me vranësira. Data 19 ka patur rrebeshe të përkohëshme. Dita e matjes kohë e vranët me reshje të shumta.	

#### Stacioni Ura e Leklit, lumi i Drinosit

Tabella 23. Të dhënat e matjeve në stacionin Ura e Leklit (lumi i Drinosit, rrethi i Gjirokastrës).

Të dhënat	Faza e parë	Faza e dytë
Kodi i stacionit	Vj3	Vj3
Data e kryerjes së matjeve	15 Maj, 2019	24 Shtator, 2019
Disniveli i urës nga pasqyra e ujit	10.0 m	10.0 m
Temperatura e ujit	15.80 C	18.60 C
Numri i nenseksioneve të ndara	8	8
Sasia e prurjeve	18.81 m <sup>3</sup>	7.054 m <sup>3</sup>
Rezja hidraulike R <sub>h</sub>	0.39 m	-
Moti	I gjithë muaji Maj në përgjithësi ka patur vranësira dhe reshje atmosferike kryesisht mesatare me kthjellime të përkohëshme. Vetëm datat 12, 13 dhe 18, 19 kanë qenë kohë e mirë me diell dhe vranësira të pakta. Dita e matjes, kohë e vranët me reshje shiu të përkohëshme.	
	Gjatë javës së fundit ka qenë kohë kryesisht e mirë dhe me vranësira. Data 19 ka patur rrebeshe të përkohëshme. Dita e matjes dhe një ditë më më parë, kohë e vranët me reshje të shumta.	

**Stacioni Ura e Memaliajt**

Tabela 24. Të dhënat e matjeve në Stacionin Ura e Memaliajt, ura i Vjosës

Të dhënat	Faza e parë	Faza e dytë
Kodi i stacionit	Vj4	Vj4 Vj4
Data e kryerjes së matjeve	22 Maj, 2019	29 Shtator, 2019
Disniveli i urës nga pasqyra e ujit	16.2 m	16.8 m
Temperatura e ujit	15.80 C	18.10 C
Numri i nënseksioneve të ndara	10	10
Sasia e prurjeve	78.021 m <sup>3</sup>	44.809 m <sup>3</sup>
Rezja hidraulike R <sub>h</sub>	1.48 m	-
Moti	I gjithë muaji Maj në përgjithësi ka patur vranësira dhe reshje atmosferike kryesisht mesatare me kthjellime të përkohëshme. Vetëm datat 12, 13 dhe 18, 19 kanë qenë kohë e mirë me diell dhe vranësira të pakta. Dita e matjes, kohë me diell dhe vranësira të përkohëshme.	Gjatë javës së fundit ka qënë kohë kryesisht e mirë dhe me vranësira dhe reshje të pakta. Dita e matjes kohë e mirë dhe me vranësira

**Stacioni Ura e Mifolit**

Tabela 25. Të dhënat e matjeve në Stacionin Ura e Mifolit, ura i Vjosës

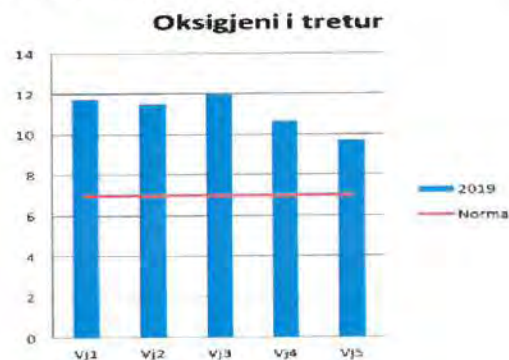
Të dhënat	Faza e parë	Faza e dytë
Kodi i stacionit	Vj5	Vj5
Data e kryerjes së matjeve	23 Maj, 2019	26 Shtator, 2019
Disniveli i urës nga pasqyra e ujit	6.9 m	7.2 m
Temperatura e ujit	16.70 C	19.60 C
Numri i nënseksioneve të ndara	12	12
Sasia e prurjeve	125.405 m <sup>3</sup>	115.686 m <sup>3</sup>
Rezja hidraulike R <sub>h</sub>	2.49 m	-
Moti	I gjithë muaji Maj në përgjithësi ka patur vranësira dhe reshje atmosferike kryesisht mesatare me kthjellime të përkohëshme. Vetëm datat 12, 13, 18, 19 dhe 22 kanë qenë kohë e mirë me diell dhe vranësira të pakta. Dita e matjes, kohë me diell dhe vranësira të përkohëshme.	Gjatë javës së fundit ka qënë kohë kryesisht e mirë (20, 21, 22), me vranësira dhe reshje të shumta (dt 23, 24). Dita e matjes kohë e mirë dhe me vranësira.

**BASENI I VJOSËS**

Lumi Vjosa buron në veriperendim të Greqisë, në Epir nga malet e Pindit në lindje të Janinës ku rrjedha e tij vazhdon në drejtim të veriperëndimit dhe derdhet në detin Adriatik në Shqipëri. Lumi ka një gjatësi prej 272 km, prej të cilave 80 km në territorin e Greqisë dhe rreth 192 km brenda territorit të Shqipërisë, rrjedha e të cilit përshkon jugun e Shqipërisë, dhe është kufiri ndarës natyror midis rrethit të Fierit dhe Vlorës. Baseni i Vjosës monitorohet në 5 pika monitorimi.

**Oksigjeni i tretur**

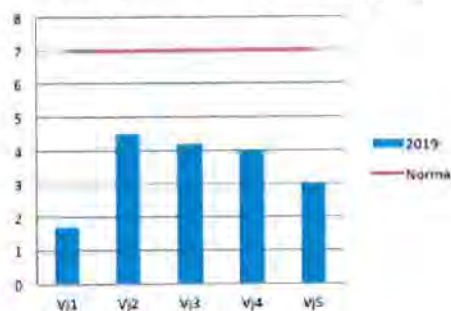
Vlerat mesatare vjetore të ekspeditave të realizuara janë paraqitur në formë grafike si vijon, ku vleresojmë se ujërat e këtyre 5 stacioneve të monitoruara janë ujëra të pasura me oksigjen duke i klasifikuar këto ujëra në Klasën I – Gjendje e lartë.



### Nevoja Biokimike per oksigjen

Ky parametër është i rëndësishëm për vlerësimin e cilësisë së ujërave të lumenjve si një tregues i shkallës së ndotjes, i cili për të gjithë stacionet është brenda vlerës limite të lejuar ku vlera më e lartë e matur është në stacionin Vj2 – Ura e qytetit me një vlerë mesatare 4.5 mgO/l duke e klasifikuar në Klasën III – Gjendje e moderuar ku impakt kanë shkarkimet urbane të zonave të banuara.

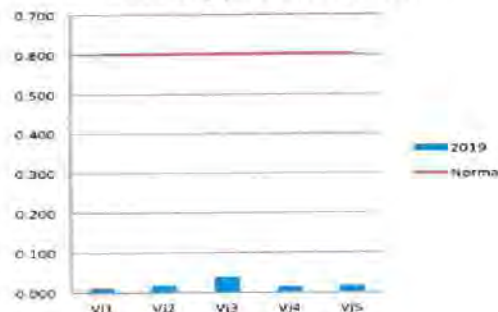
Nevoja Biokimike per Oksigjen



### Permbajtja e amoniakut

Përcaktimi i përmbajtjes së amoniakut në kampione uji i përcaktuar me metodën spektrometrike është parametër kryesor i klasifikimit në klasa të cilësisë së ujërave sipas DKU. Grafiku paraqet të dhënat mesatare vjetore nga ku vlerësojmë se ujërat e këtyre stacioneve për përmbajtjen e amonjakut janë të një cilësie shumë të mirë duke u klasifikuar në Klasën I – Gjendje e lartë të cilat variojnë nga 0.011 mg/l – 0.017 mg/l (norma < 0.05 Klasa I).

Permbajtja e amonjakut



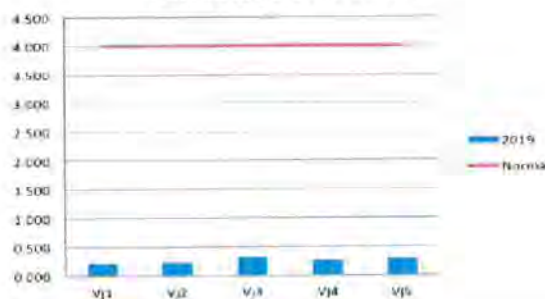
### Permbajtja e nitriteve

Përmbajtja e nitriteve në stacionet e monitorimit të Basenit të Vjosës është në limitin e dedektimit në vlerat 0.001 mg/l duke i klasifikuar në Klasën I – Gjendje e lartë.

### Permbajtja e nitrateve

Përmbajtja e nitrateve në të gjitha stacionet e monitoruara rezulton në vlera më të ulëta se norma e lejuar duke i klasifikuar në Klasën I – Gjendje e lartë të gjitha stacionet e monitoruara.

Permbajtja e nitrateve



**Permbajtja e fosforit**

Referuar të dhënave mesatare, vlerësojmë se nuk kemi tejkalim të vlerës limite të përmbajtjes së orto – fosfateve duke i klasifikuar këto stacione në Klasën I – Gjendje e lartë përsa i përket përmbajtjes së fosforit.

**Permbajtja e fosforit total**

Referuar vlerave mesatare vlerësojmë se stacionet nuk e tejkalojnë vlerën e lejuar, përmbajtja e të cilave varion nga 0.013 mg/l – 0.047 mg/l duke i klasifikuar në Klasën I- Gjendjen e lartë. (< 0.1mgP/l).



Duke marrë në konsideratë të gjithë parametrat e DKU, vlerësojmë se stacionet e Basenit të Vjosës klasifikohen si ujëra me cilësi të mirë të cilat renditen në Klasën III – Gjendje e moderuar.

***Burimi i informacionit:*** Raporti i gjendjes së mjedisit për vitin 2019, Ministria e Turizmit dhe Mjedisit, Agjencia Kombëtare e Mjedisit (Faqja Zyrtare).

### 3. IDENTIFIKIMI I NDIKIMEVE TË MUNDSHME NEGATIVE NË MJEDIS.

#### 3.1 INFORMACION PER QELLIMIN E VNM DHE METODIKEN E ZBATUAR

##### **Përshkrimi qëllimit dhe objektivave të VNM**

Ky Raport i Vlerësimit të Ndikimit në Mjedis, është hartuar bazuar në legjislacionin mjedisor për VNM-në dhe ka për qëllim që të parashikojë, identifikojë, vlerësojë dhe parandalojë ose minimizojë ndikimin në mjedis të projektit të propozuar.

Procedura e vlerësimit të ndikimit në mjedis përfshin:

- a) procesin paraprak të vlerësimit të ndikimit në mjedis;
- b) procesin e thelluar të vlerësimit të ndikimit në mjedis.

Objektivat afatshkurtër të VNM-së janë:

- Përmirësim nga pikëpamja mjedisore të projektit të propozuar;
- Siguron që burimet natyrore janë përdorur në mënyrën e duhur dhe me efikasitet;
- Siguron që është përzgjedhur alternativa më e mirë e vendodhjes së projektit;
- Siguron që janë marrë në konsideratë teknikat më të mira të Disponueshme të teknologjisë së propozuar për t'u aplikuar;
- Identifikon masat e duhura për zvogëlimin e ndikimeve të mundshme potenciale të projektit të propozuar;
- Mundëson informimin e vendim-marrësve, duke gjykuar në miratimin ose jo të projektit dhe kushteve që duhet të vendosen në aktin e miratimit;

Objektivat afatgjatë të VNM-së janë:

- Siguron dhe mbron shëndetin e njeriut;
- Parashikon dhe parandalon ndryshimet/dëmtimet e pakthyeshme të mjedisit;
- Ndikon në mbrojtjen e burimeve natyrore, peizazhet e natyrës dhe komponentët përbërës të ekosistemeve;
- Përmirëson aspektet sociale-ekonomike të projektit;
- Ndihmon në realizimin e parimit të zhvillimit të qëndrueshëm të mjedisit.

##### **Përshkrim i përmbledhur i kuadrit ligjor mjedisor dhe institucional që lidhet me projektin**

Legjislacioni mjedisor është hartuar për të mbrojtur dhe parandaluar ndotjen dhe dëmtimin e komponenteve të veçante dhe të rëndësishme të mjedisit nga faktore të ndryshme, njerezore dhe natyrore. Nder ligjet me kryesore në lidhje me këtë projekt, mund të përmendim:

- Ligji Nr 10431 datë 09.06. 2011 “Për Mbrojtjen e Mjedisit”.
- Ligji Nr 10440 datë 07.07. 2011 “Për Vlerësimin e Ndikimit në Mjedis”, i ndryshuar.
- Ligji Nr. 10448, date 14.07.2011 “Per Lejet e Mjedisit”, i ndryshuar.
- Ligji Nr. 10463 date 22.09.2011 “Per menaxhimin e integruar të mbetjeve”.
- Ligji Nr.8897 datë 16.05.2002, “Për mbrojtjen e ajrit nga ndotja”.
- Ligji Nr.9587, datë 20.07.2006, “Për mbrojtjen e biodiversitetit”.
- Ligji Nr.10266 per disa ndryshime ne ligjin 8897 per mbrojtjen e ajrit nga ndotja.
- Ligji Nr. 10304, datë 15.7.2010 “Për sektorin minerar në republikën e shqipërisë”
- Ligji Nr. 5/2016 datë 4.2.2016 “Për shpalljen e moratoriumit në pyje në Republikën e Shqipërisë”.
- Ligji Nr. 9385, datë 4.5.2005 “Për pyjet dhe shërbimin pyjor” i ndryshuar

- Vendim Nr.1189, Datë 18.11.2009 “Për rregullat dhe procedurat për hartimin dhe zbatimin e programit kombëtar të Monitorimit të Mjedisit” .
- Vendim Nr. 123, datë 17.2.2011 “Per menaxhimin e zhurmave”.
- Vendim Nr. 313, dt. 09.05.2012 “Per rregulloren e mbrojtjes se publikut nga shkarkimet ne mjedis”.
- Vendim Nr. 538 dt.26.05.2009 “Per licencat dhe lejet qe trajtohen nga apo nepermjet QKL dhe disa rregulla te tjera”.
- Vendim Nr. 247, datë 30.4.2014 “Për përcaktimin e rregullave, të kërkesave e të procedurave për informimin dhe përfshirjen e publikut në vendim-marrjen mjedisore”.
- Vendim i KM nr. 419, datë 25.6.2014 “Për miratimin e kërkesave të posaçme për shqyrtimin e kërkesave për leje mjedisi të tipave A, B dhe C, për transferimin e lejeve nga një subjekt te tjetri, të kushteve për lejet respective të mjedisit, si dhe rregullave të hollësishme për shqyrtimin e tyre nga autoritetet kompetente deri në lëshimin e këtyre lejeve nga QKL-ja”.
- Vendim Nr. 686, date 29.07.2015 Per zhvillimin e procedures se VNM-se.
- Vendim i KM Nr. 575, datë 24.06.2015 “Për miratimin e kërkesave për menaxhimin e mbetjeve inerte”
- Vendim i KM Nr. 435, date 12.9.2002 “Per miratimin e normave te shkarkimeve ne ajer ne republiken e shqiperise”
- Vendim i KM Nr. 741, datë 9.9.2015 “Për miratimin e formës, rasteve të kthimit dhe mënyrës së llogaritjes të garancive financiare për rehabilitimin e mjedisit, për realizimin e programit minimal të punës dhe realizimin e investimit në veprimtarinë minerare”
- Vendim i KM Nr. 1353, date 10.10.2008 “Per procedurat e zvogelimit te siperfaqes e te vellimit te fondit pyjor”.
- Vendim i KM Nr. 177, datë 31.3.2005 “Për normat e lejuara të shkarkimeve të lengëta dhe kriteret e zonimit të mjediseve ujore prîtëse”
- Vendim i KM Nr. 99, datë 18.2.2005 “Për miratimin e katalogut shqiptar të klasifikimit të mbetjeve”
- Vendim i KM Nr. 229, datë 23.4.2014 “Për miratimin e rregullave për transferimin e mbetjeve jo të rrezikshme dhe informacionit që duhet të përfshihet në dokumentin e transferimit”
- Vendim i KM Nr. 303, datë 10.05.2019 “Për miratimin e listës së rishikuar, të përditësuar, të monumenteve të natyrës shqiptare”.
- Udhezim Nr. 8, dt.27.11.2007 “Per nivelet kufi te zhurmave ne republiken e shqiperise.

#### **Sqarim:**

Bazuar ne Ligjet e mbrojtjes se mjedisit dhe ligjit Nr. 52/2020, datë 30.04.2020, ky projekt perfshihet ne listat e aktiviteteve, te cilat duhet te pajisen me leje mjedisore te tipit B. Gjithashtu bazuar në kuadrin ligjor për mjedisin, subjekti po aplikon per Njoftim per proceduren e Thelluar te Vleresimit te Ndikimit ne Mjedis (faza e pare) dhe me pas do te aplikojte per t’u pajisur me Deklarate Mjedisore.

### 3.2 PERSHKRIMI I PROJEKTIT

Ky raport i Informacionit per Nderveprimin ne Mjedis, hartohet me kerkese te subjektit "ARGJIRO-STON-NATYRAL" SHPK, me NIPT: L03627601H, me seli ne Gjirokastr, Dropull i Sipërm, Jorgucat, Gjirokastr, Komuna Dropulli i Sipërm, Fshati Jorgucat, Sheshi në qendër të fshatit dhe perfaqesues ligjor Z. Martin Shehaj. Objekti i vleresimit te ketij raportit eshte aktiviteti i shoqerise ne fushen e shfrytezimit te mineralit Gur Gelqeror, ne objektin Gjirokastr, te ndodhur ne Qarkun Gjirokastr, Bashkia Dropull, Njësia Administrative Dropull i Sipërm, Objekti Gjirokastr, zona minerare Nr.163.

Per kete aktivitet subjekti eshte pajisur me "Njoftim fituesi" nga Ministria e Infrastruktures dhe Energijsë, me Nr. 7839/2 Prot, date 31.12.2020 per shfrytezimin e mineralit gur gelqeror ne zonen minerare Nr.163.

Ne kete faze subjekti po aplikon per Njoftimin për zhvillimin e procedurës së Thelluar të Vleresimit të Ndikimit në Mjedis (faza e pare) dhe me pas do te aplikojë per t'u pajisur me Deklaratë Mjedisore. Bazuar ne ligjet per mbrojtjen e mjedisit, subjekti do te aplikojë edhe per t'u pajisur me Leje të re Mjedisore tipi B për aktivitetin e shfrytëzimit të mineralit gur gëlqeror.

Aktualisht gjendja mjedisore e kesaj zone paraqitet mjaft e mire, pasi eshte nje zone e pa zhvilluar dhe e pa shfrytezuar nga ana e burimeve natyrore nga subjekte te tjera. Si rrjedhoje, subjektit i duhet qe paralelisht me punimet e shfrytezimit te kryeje edhe rehabilitimin e siperfaqes se demtuar nga ai vete. Madje ne perfundim te shfrytezimit, te rehabilitojë te gjithë siperfaqen e demtuar, e cila mund te kete sherbyer si infrastrukture rrugore, sheshe depozitimi, ambjente ndihmese, etj. Siperfaqja qe do te shfrytezohet sipas projektit te paraqitur eshte ne total 0.073 km<sup>2</sup>. Kapaciteti i projektuar i shfrytezimit per kete aktivitet eshte 3000 m<sup>3</sup>/vit. Duke marrë në konsiderate elementet: topografine, sasine e rezervave, karakteristikat gjeomekanike të shkembenjve, elementet e shtruarjes dhe koeficientin paraprak të zbulimit për heqjen e dherave dhe shkëmbinjve të coptuar në siperfaqe dhe në brendësi dhe prodhimit në pllaka masive sipas shkalleve 1.38 m<sup>3</sup>/m<sup>3</sup> masiv, është parashikuar shfrytëzimi me kariere i rezervave të llogaritura të objektit me kouta të poshtëm +300m dhe kuotë të siperme +340m.

Kryerja e punimeve të shfrytezimit me qiell të hapur, gjithashtu, favorizohet nga:

- Renia e formacioneve, që ndertojen pakon produktive në drejtim të njejte me terrenin e siperfaqes së zonës, në të cilat parashikohet të zhvillohet aktiviteti minerar, me një kënd që luhetet nga 0° në 2° deri 6°.
- Forma e pershtateshme e gëlqerorëve, shtresa me permasa të ndryshme e me prezencen e rafsheve të shtresezimit të mbushur me material argjilor apo të çarjeve, të cilat mund të levizen me lehtësi. Ndertimi i pakos produktive mundeson perdorimin e teknikave të ndryshme të shkëputjes, prerjes dhe konturimit të pllakave apo të bllokut.
- Thellesia relativisht e vogël e germimit (deri në 20-30 m), e cila mundeson ruatjen të një këndi të pjeresise së terenit të pershtatshem për rehabilitimin pas shfrytëzimit;
- Hidrogarfia e zonës në pergjithesi dhe e pjeses së kërkuar për leje minerare në veçanti, e cila nuk krijon probleme për shfrytëzimin e vendburimit.
- Hidrologjia , burimet e ujrave etj, të cilat nuk janë të pranishme në znën e shfrytezimit dhe nuk veshtiresojne procesin teknologjik të shfrytëzimit të objektit.
- Koeficienti i zbulimit, në saj të të cilit nuk ka nevoja për siperfaqe shtese për depozitimin e perhershem ose të perkohshem të sterileve. Siperfaqja e objektit është e mjaftueshme si për shfrytezim dhe depozitim sterileshe për një aktivitet mbi 25 vjeçar shfrytëzimi.



**Zgjedhja e mënyrës së shfrytëzimit, me punime sipërfaqësore ose nëntokësore**

Për të gjykuar dhe përcaktuar drejt mënyra e shfrytëzimit të objektit u krye, për çdo shkallë, llogaritja e rezervave, volumi i zbulimit dhe koeficienti mesatar i zbulimit.

Duke marrë në konsideratë elemente të tjere si: topografine, sasine e rezervave, karakteristikat gjeomekanike të shkembinjve, elementet e shtruarjes dhe koeficientin paraprak të zbulimit për heqjen e dherave dhe shkëmbinjve të coptuar në sipërfaqe dhe në brendësi dhe prodhimin në pllaka masive sipas shkalleve  $1.38 \text{ m}^3/\text{m}^3$  masiv, është parashikuar shfrytëzimi me kariere të rezervave të llogaritura të objektit me kouta të poshtëm +300m dhe kuotë të sipërme +340m.

Pas llogaritjeve paraprake rezervat gjeologjike dhe të nxejërreshme të ndara perkatesisht në shkallë dhe treguesit e tjere janë dhene në tabelen e mëposhtme

***Treguesit e permbledhur të rezervave dhe zbulimit***

Nr	Shkalla	Rezervat		Humbje Skarpate %	Shkemb me çarje $\text{m}^3$	Dhera $\text{m}^3$	Shkemb Masiv $\text{m}^3$	Koeficienti i zbulimit $\text{m}^3/\text{m}^3$
		Gjeologjike $\text{m}^3$	Të shfrytëzueshme $\text{m}^3$					
		1	340					
2	330	46975	40836	13.1	24501	7759	8575	3.762
3	320	108643	82850	23.7	46396	13256	23198	2.571
4	310	173106	144355	16.6	77952	20210	46194	2.125
5	300	262579	220334	16.1	116777	28643	74913	1.941
6	290	401743	332783	17.2	173047	39934	119802	1.778
8	Shuma	1005686	831427	17.3	445041	112061	274326	2.031

Kryerja e punimeve të shfrytëzimit me qiell të hapur, gjithashtu, favorizohet nga:

- Renia e formacioneve, që ndertojnë pakon produktive në drejtim të njejtë me terrenin e sipërfaqes së zonës, në të cilat parashikohet të zhvillohet aktiviteti mineral, me një kënd që luhet nga  $0^\circ$  në  $2^\circ$  deri  $6^\circ$ .
- Forma e pershtateshme e gëlqerorëve, shtresa me permasa të ndryshme e me prezencën e rafsheve të shtresëzimit të mbushur me material argjilor apo të çarjeve, të cilat mund të levizën me lehtësi. Ndertimi i pakos produktive mundeson përdorimin e teknikave të ndryshme të shkëputjes, prerjes dhe konturimit të pllakave apo të bllokut.
- Thellesia relativisht e vogël e germimit (deri në 20-30 m), e cila mundeson ruatjen të një këndi të pjerrësise së terrenit të pershtatshëm për rehabilitimin pas shfrytëzimit;
- Hidrogarfia e zonës në përgjithësi dhe e pjesës së kërkuar për leje minerare në veçanti, e cila nuk krijon probleme për shfrytëzimin e vendburimit.
- Hidrologjia, burimet e ujrave etj, të cilat nuk janë të pranishme në zonën e shfrytëzimit dhe nuk vështirojnë procesin teknologjik të shfrytëzimit të objektit.
- Koeficienti i zbulimit, në saj të të cilit nuk ka nevojë për sipërfaqe shtese për depozitim të perhershëm ose të perkohshëm të sterileve. Sipërfaqja e objektit është e mjaftueshme si për shfrytëzim dhe depozitim steriles për një aktivitet mbi 25 vjeçar shfrytëzimi.

**Mënyra e hapjes**

Relievi i sipërfaqes, ku ndodhe objekti, ka kushte të pershtateshme, që favorizojnë hapjen me transhe me gjysëm seksioni me një kalim, gjerësia e saj do të jetë në funksion të mënyrës të transportit të paraprakisht është pranuar 5-6 m.

Për hapjen e objektit parashikohet të përdoren rrugët ekzistuese, sistemi i të cilave në terren është i zhvilluar. Objekti do të lidhet e rrugë në nivelet +340 m, +330 m, +320 m, +310 m me rrugën e kështu në shkallët 280 m 290 m, dhe +300 m. Për shfrytëzimin e objektit do të hapet një rrugë me gjatësi rreth 432 m që do të kalojë sipas vertekeseve të tabelës së mëposhtme.

***Vertekset e rruges për shfytëzimin e karrieres***

Verteksi	Koordinatat		Kota	Segmenti	Gjatesia m	Pjerresia %	Gjatesia progresive m
	X	Y					
A	4421321	4439015	290		0		
B	4421408	4438930	300	A-B	127.7	7.8	127.7
C	4421422	4438813	310	B-C	123.7	8.1	251.4
D	4421342	4438895	320	C-D	120.3	8.3	371.7
E	4421360	4438744	330	D-E	152.1	6.6	523.8
F	4421270	4438855	340	E-F	142.9	7.0	666.7

Siç duket nga tabela e mësipërme, në çdo shkallë rruga do të futet nga një transhe hyrjeje në objekt.

Zgjedhja e skarpates së transheve do të varet nga shtrirja e tyre në raport me renien e gëlqerorëve dhe do të jetë nga 62° deri në 68°.

**Heqja dhe shkeputja e pllakave të gëlqerorit:**

Meqenese disponohen të dhena të mjaftueshme lidhur me sistemin e çarjeve të shkëmbenjve të mbulesës si dhe duke gjykuar nga sistemi i çarjeve në sipërfaqe, i cili pritet që në këto lloj shkëmbitë jetë më i zhvilluar në thellësi, në projekt parashikohet shkeputja e pllakave të gëlqerorit me mënyra e mëposhteme :

**Procesi i zbulimit**

Fillimisht me ane të eskavatorit zhvendoset mbulesa vegjetale ose pakoja e shkëmbinjve të coptuar ose me trashësi me të madhe së ajo industriale. Në shkallën ku fillohet puna, pjesa e mbulesës zhvendoset me eskavator në kuotën më të poshteme të terrenit, ndërsa në shkallët e tjera zhvendosja e saj bëhet në hapsirën e krijuar tashmë nga shfrytëzimi. Kryerja e këtyre punimeve ben të mundur zbulimin e pakos së gëlqerorëve pllakore, që do të hiqet dhe ndahet në varësi të trashësisë dhe përmasave të pllakave.

**Procesi i shkëputjes dhe zhvendosjes së pllakave**

Vetite gjeomekanike të formacioneve që ndërtojnë vendburimin në përgjithësi dhe në pjesën që do të shfrytëzohet kërkojnë lëvizjen e tyre me dorë dhe me mjete mekanike, duke ruajtur formën e pllakave.

Punimet për nxjerrjen e pllakave në karrierë përfshijnë të gjithë kompleksin e operacioneve, që lidhen me lëvizjen e pllakave nga masivi, sistemimin, ngarkimin dhe transportin e tyre në destinacion.

Metoda e ndarjes së pllakave me dorë është përdorur në vendin tonë dhe përdoret në të tilla raste analoge nga individë të ndryshëm.

Ndarja e pllakave nga masivi bëhet duke shfrytëzuar çarjet natyrale të vetë shkëmbit, nëpër të cilat futen leva për nxjerrjen e pllakave.

**Punimet e shfrytëzimit****Sistemi i shfrytëzimit**

Në zgjedhjen e sistemit të shfrytëzimit janë marrë parasysh faktorët e mëposhtëm:

- Kushtet tekniko-minerare të objektit;
- Mënyra e ngarkimit, transportit dhe depozitimit të sterilit të zbulimit;
- Mënyra e kryerjes së punimeve të zbulimit;
- Mënyrë e shkeputje , veçimit dhe konturimit të blloqeve në vartësi të trashësisë së shtresave gëlqerore;
- Mënyra e ngarkimit dhe transportit të blloqeve të gëlqerorit në brendësi të karrierës dhe jashtë saj;
- Mjetet e ngarkimit dhe transportit, që parashikohen të përdoren në zbulim dhe prodhim;
- Mjetet e ndryshme të skarifikimit dhe zhvendosjes së sterileve dhe coprave shkëmbore.

Bazuar në sa më sipër, sistemi i shfrytëzimit, që parashikohet të përdoret është i thjeshtë me transport të sterilizimit dhe shkëmbit të coptuar në distancë deri 0.4 km, duke lejuar në këtë mënyrë depozitimin e tij brenda karrierës. Zona e parashikuar për depozitimin e sterileve është në brendësi të zonës në kuotën e poshtëme të saj. Sterilet e depozituara do të përdoren tërësisht në mënyrë suksesive për mbulimin e sipërfaqes së shfrytëzuar duke i paraprirë rigjenerimit të mjedisit.

### **Elementët e sistemit të shfrytëzimit**

Elementet e sistemit të shfrytëzimit që parashikohen të përdoret do të jene:

- Lartësia e shkallës së karrierës parashikohet të jetë maksimalisht 10m;
- Lartësia e nënshkallës do të jetë e variushme në varësi të kushteve të terrenit dhe trashësisë së pakos produktive;
- Gjerësia e sheshit të punës në gjendje fillestare 15-20 m dhe në gjendje perfundimtare sa gjerësia e nënshkallës apo shkallës së përcaktuar nga konfiguracioni i terrenit;
- Këndi i skarpatës të prkoheshme në shkallët normale të punës në shkëmbenj me çarje 70° – 80°;
- Këndi i skarpatës së përkohëshme me përkulje konvekse (në kryqëzimin e karrierës me tranшетë e hyrjes në të) dhe në përkuljet konkave (në cepat e karrierës), 60-70°;
- Ngarkimi dhe transporti i mekanizuar;
- Shkeputja e dhe zhvendosja e pllakave të gëlqerorit parashikohet të jetë e pamekanizuar.
- Gjatë këtij procesi parashikohet të përdoren kryesisht leva, kazma dhe pyka të ndryshme;
- Zhvendosja e tyre brenda nënshkallës apo shkallës do të bëhet me krahë.

### **Rradha dhe drejtimi i shfrytëzimit**

Shfrytëzimi i këtij objekti do të bëhet me qiell të hapur me lartësi shkalle 10 m dhe lartësi të ndryshueshme nënshkalle deri në formimin e shkallës së plotë dhe me shuarje graduale të tyre.

Duke pasur parasysh elemente e shtruarjes së strukturës së monoklinale të objektit të shfrytëzimit me shtrirje Veri lindje Juge perendim dhe renine Jugelindore është parashikuar radha dhe drejtimi i shfrytëzimit si me poshtë:

### **Rradha e shfrytëzimit**

Shfrytëzimi, i kësaj pjesë parashikohet të bëhet nga lart poshtë (kuota +340m) duke siguruar mundësi depozitimi sterili si në sipërfaqen e lenë për këte qëllim ashtu dhe në hapsirat e krijuara nga shfrytëzimi.

Për të gjithë karrieren ekziston mundësia e shfrytëzimit të kombinuar duke rruajtur rruget e cila do të shërbejë për transport sterilizimit dhe të gëlqerorëve pllakore . Për këtë arsye, pavarësisht se radha e përgjithëshme e shfrytëzimit është nga lart poshtë mund të përdoret edhe radha e kombinuar duke punuar edhe në shkallët +290m dhe +300m.

Për të krijuar kushtet e një aktiviteti minerar normal dhe për të mundësuar depozitimin brenda kufijve të shfrytëzimit të sterileve të zbulimit dhe mbetjeve të ndryshme, në planimetri janë lënë perkatesisht sheshet e paraqitura në planimetri (shih hartën gjeologjike topografike) Rradha e përgjithëshme e shfrytëzimit nga lart -poshtë mund të shmangët dhe për pjesë të veçanta të karrierës të ndiqet një radhe e kombinuar, por brenda të njejtit sektor shfrytëzimi nga lart poshtë është i detyruar.

### **Drejtimi i shfrytëzimit**

Drejtimi i shfrytëzimit të objektit do të jetë përgjithësisht nga veriperëndimi drejt jugëlidjes ose në rast nevojë nga qendra drejt ekstremeve ose nga rruga drejt ekstremeve veri perëndimore dhe jug lindore të zonës së shfrytëzimit. Ojntimi i përgjithshëm i shkallës do

të jetë sipas kufirit të zonës së shfrytëzimit (shih planimetrinë e karrierës në gjendjen perfundimtare):

Një orjentim i tillë i nënshkallëve diktohet nga elementet e shtruarjes së strukturës, topografia dhe këndet e rënies së shpatit të kodrës Pas kryerjes së punimeve të hapjes shkalla do të zhvendoset në të dy drejtimet e përmendura më sipër dhe pas krijimit të një fronti me gjatësi sa kuota e izohipsit të shkallës ose nënshkallës fronti do të lëvizë sipas shtrirjes së zonës së shfrytëzimit deri në shuarjen e tij në izohipsin me të njejtën kuotë në ekstremet e zonës.

**Kapaciteti nxjerrës i minierës, regjimi i punës, ndërsa në ditë, ditë në muaj, ose vit.**

**Grafiku i punimeve të zbulimit dhe grafiku i prodhimit. Kapaciteti Prodhues**

Prodhimi realizuar nga shfrytëzimi i këtij vendburimi në znën e kërkuar do të ketë si destinacion përdorimin e tij në kryerjen punimve të ndryshme si dhe eksportin e tyre do të ketë një prodhim prej 1000-3500 m<sup>3</sup>/vit blloqe dhe pllaka gelqerori.

### **Regjimi i punës**

Për realizimin e prodhimit të parshikuar karriera do të punojë rreth 200-240 ditë në vit, 20-22 ditë në muaj dhe si pas rasti me një ose dy ndërsa në ditë.

Për vitin e parë të aktivitetit të saj karriera do të punojë me një intensitet me të lartë për realizimin e rruges dhe të zbulimit si dhe për përgatitjen e sheshit të poshtëm të karrierës në kuotën +290 për depozitime paraprake të sterileve dhe mbetjeve të tjera. Për këtë vit parashikohet një prodhim prej 1800 m<sup>3</sup>. Vëllimi i prodhimit dhe zbulimit në vitin e dytë do të jetë rreth 14400 m, ndërsa në vitin e tretë rreth 12000 m<sup>3</sup>.

### **Grafiku i zbulimit dhe prodhimit**

Sasia e përgjithshme e zbulimit dhe prodhimit të kësaj karriere për gjithë aktivitetin e saj prej 25 vitesh është rreth 557102 m<sup>3</sup> dhe parashikohet të realizohet sipas viteve me një prodhim vjetor prej 1000-3500 m<sup>3</sup>/viti pllaka gelqerori me trashësi dhe dimensinë të ndryshme.

Vëllimi ditor, për vitin e parë do të jetë 35.7 m<sup>3</sup>/ditë, ndërsa për vitet e tjera 50-70 m<sup>3</sup>/ditë.

Në tabelën e mëposhtme jepen të dhëna të detajuar për treguesit në natyrë të aktivitetit mineral për vitin e parë të prodhimit dhe për vitet në vazhdim.

*Parshikimi i prodhimit dhe zbulimit në shkallë në vite për 25 vjet kapaciteti deri në 4000m<sup>3</sup>/vit billoqe së bashku me produktet në natyre.*

**a) Sasia e dheut ne vite**

Nr. Shkalla	Dhena	Vitet																									Shuma
		1	2	3	4	5	6	7	8	9	10	11	12	13	14	15	16	17	18	19	20	21	22	23	24	25	
1	340	2259	2191	69	0	0	0	0	0	0	0	0	0	0	0	0	0	0	0	0	0	0	0	0	0	0	2259
2	330	7759	0	0	860	905	1357	1357	1357	543	23	0	0	0	0	0	0	0	0	0	0	0	0	0	0	0	7758
3	320	13256	0	0	0	571	571	571	571	857	857	857	857	857	857	857	857	857	857	857	857	571	113	0	0	0	13256
4	310	20210	0	0	0	219	219	438	438	438	438	656	656	656	656	656	656	656	656	656	656	656	656	656	656	656	11813
5	300	28645	382	382	382	0	0	0	0	0	220	268	153	153	153	153	153	153	153	153	153	382	574	574	574	574	6070
6	290	39934	267	136	333	333	0	0	0	0	0	0	0	0	0	0	0	0	0	0	0	0	101	167	167	167	1670
7. Shuma	112061	649	2709	1644	1620	2147	2147	2366	2366	1838	1537	1562	1666	1666	1666	1666	1666	1666	1666	1666	1666	1666	1610	1444	1396	1396	42826

**b) Sasia e shkembtit ne çarje**

Nr. Shkalla	Shuma	Vitet																									Shuma	
		1	2	3	4	5	6	7	8	9	10	11	12	13	14	15	16	17	18	19	20	21	22	23	24	25		
1	340	6367	0	6174	194	0	0	0	0	0	0	0	0	0	0	0	0	0	0	0	0	0	0	0	0	0	0	6367
2	330	24501	0	0	2714	2857	4286	4286	4286	1714	72	0	0	0	0	0	0	0	0	0	0	0	0	0	0	0	24501	
3	320	46396	0	0	0	0	2000	2000	2000	3000	3000	3000	3000	3000	3000	3000	3000	3000	3000	3000	3000	2000	396	0	0	0	46396	
4	310	79952	0	0	0	0	844	844	1688	1688	1688	2531	2531	2531	2531	2531	2531	2531	2531	2531	2531	2531	2531	2531	2531	2531	45563	
5	300	116777	2857	1559	1559	1559	0	0	0	0	896	1091	624	624	624	624	624	624	624	624	624	1559	2338	2338	2338	2338	26045	
6	290	173047	2286	588	1444	1444	0	0	0	0	0	0	0	0	0	0	0	0	0	0	0	0	436	722	722	722	8365	
7. Shuma	445041	5143	8320	5911	5860	7129	7129	7973	7973	6402	5656	5779	6155	6155	6155	6155	6155	6155	6155	6155	6155	6090	5702	5592	5592	5592	157237	

**c) Sasia e prodhimit te pllakave ne vite**

Nr. Shkalla	Shuma	Vitet																									Shuma	
		1	2	3	4	5	6	7	8	9	10	11	12	13	14	15	16	17	18	19	20	21	22	23	24	25		
1	340	1643	1593	50																								1643
2	330	8575		950	1000	1500	1500	1500	1500	600	25											1000	1000	198				8575
3	320	23198				1000	1000	1000	1000	1500	1500	1500	1500	1500	1500	1500	1500	1500	1500	1500	1500	1500	1500	1500	1500	1500	23198	
4	310	46194				500	500	1000	1000	1000	1000	1000	1500	1500	1500	1500	1500	1500	1500	1500	1500	1500	1500	1500	1500	1500	27000	
5	300	74913	1000	1000	1000	1000					575	700	400	400	400	400	400	400	400	400	400	400	400	400	400	400	15875	
6	290	119802	800	407	1000	1000																		302	500	500	5009	
7. Shuma	274326	1800	3000	3000	3000	3000	3000	3500	3500	3100	3100	3200	3400	3400	3400	3400	3400	3400	3400	3400	3400	3400	3500	3500	3500	3500	81300	

**Argumentimi dhe zgjedhja e pajisjeve të shkëputjes së pllakave ngarkimit dhe transportit të materialit.**

Për realizimin e prodhimit, zbulimit, dhe kryerjen e proceseve të tjera përgatitore dhe ndihmese parashikohen makinerite e pajisjet si me poshtë:

*Gërmimi dhe zhvendosja e mbulesës dhe shkëmbinjve gëlqerore të coptuar*

Për realizimin e prodhimit të planifikuar tualparshikohet që në objekt të lëvizin 180-185m/ditë dhera shkëm i çarë dhe mbetje të ndryshme.

Për realizimin e këtij procesi parashikohet një eskavator O&K me kapacitet kove 1-1.5m<sup>3</sup>.

Eskavatori është zgjedhur tip i tillë mbasi krahu i tij lejon gërmimin në distancë dhe lartësi të madhe.

Meqenëse në karrier nuk parashikohet të përdoret absolutisht lëndë plasese, coptimi i një pjesë të shkëmbinjve me çarje të mbulesës do të realizohet ose me ane të koves së eskavatorit ose me metoda artizanale.

***Ngarkimi i materialit të zbulimit, shkëmbit me çarje dhe mbetjeve të ndryshme.***

Ngarkimi i materialit të pershkruar me sipër parashikohet të bëhet me të njëjtin eskavator

*Ngarkimi i pllakave*

Ngarkimin e pllakave në objekt parashikohet të bëhet me dore ndërsa për paletkat e gatshme parashikohet të përdoret ngarkues tip piruni me kapacitet 10 ton.

***Transporti i zbulimit dhe pllakave***

Gjate procesit të shfrytëzimit masa kryesore e zbulimit, e dherave dhe shkëmbinjve të coptuara nuk do të transportohet por kryesisht do të zhvendoset në një distancë relativisht të vogël që nuk i kalon 20-30 m. Një pjesë e vogël e kësaj masa do të transportohet me kamiona 10-12 tonësh në një distancë jo më të madhe se 700m.

Transporti i pllakave deri në sheshin e përpunimit dhe paletimit parashikohet të bëhet me kamiona 10 tonësh.

**Zgjedhja e shesheve të depozitimit të sterileve , mineraleve ose të nenprodukteve**

Për të krijuar kushtet e një aktiviteti minerar normal dhe për të mundur depozitimin brenda kufijve të shfrytëzimit të sterileve të zbulimit dhe mbetjeve të ndryshme, në planimetri janë parashikuar përkatësisht sheshet e paraqitura në planimetri.

Fillimi i aktiviteti minerar në shkallën +340 do të mundësojë marrjen e experiencës së duhur për përdorimin e makinerive.

Për zbulimin dhe shfrytëzimin e shkallës +340m, që është dhe shkalla më e sipërme rruga parashikohet të mbijë deri në këtë kuotë që në vitin e dytë dhe prodhimi do të fillojë në këto shkalle po në këtë viti edhe me pas do të zhvillohet përgjatë saj.

**Sigurimi teknik**

Gjate ushtrimit të aktivitetit minerar subjekti duhet të mbaje parasysh së problemet e sigurimit teknik dhe të mbrojtjes në punë janë me të rëndësishmet dhe me të mprehta dhe kërkojnë vleresim serioz.

Drejtuesi teknik i punimeve, para fillimit të punës dhe gjatë saj , do të zbatojë rregullat dhe normat e përcaktuara në:

Regulloren e Teknikës së Sigurimit për Minierat dhe Karrierat të Vitit 2018 të hartuar nga AKSEM botuar në vitin 2018 në fletoren zyrtare.

Regulloret e Teknikës së Sigurimit, nga ana e drejtuesit teknik të punimeve dhe subjektit privat, do të zbatohen në çdo proces pune të përcaktuar në plan- organizimin e kryerjes së punimeve të hartuar nga drejtuesi teknik i punimeve dhe të miratuar nga drejtuesit e firmes, i cili do të përbajë:

- Plan organizimi i punimeve do të hartohet para fillimit të punimeve;
- Plan organizimi i punës hartohet nga drejtuesi teknik i punimeve;

- Drejtuesi teknik i punimeve, ose personi i ngarkuar, do të beje kontrollin teknik dhe azhornimin e sakte të punimeve minerare të çdo lloji për të cilat subjekti ka marrë leje shfrytëzimi;
- Rradha e kryerjes do të percaktohet hollesisht në planin e masave tekniko-organizative dhe do të miratohet nga pronari i firmës;
- Në këtë plan tekniko-organizativ, masat e teknikës së sigurimit duhet të zenë vendin kryesor.
- Drejtuesi teknik i punimeve do të kryejë instruksione të rregullta mujore e tre mujore, ku do të trajtohen tema të vecanta për të gjitha profesionet.
- Punonjesit, që do të punojnë në karriere për kontrollin e shpateve të shkalleve, shesheve të ngarkimit, rrugeve të transportit, etj, do të instruktohen rregullisht dhe do të ndjekin me rigorozitet zbatimin e rregullave dhe normave të Rr.T.S, që lidhen me këto probleme.
- Kujdes i vecante do të tregohet në krijimin e kushteve të punës , pastrimit të shesheve të shkalleve, rrugeve të transportit, krefjes dhe skarifikimit të shpateve të shkalleve të punës dhe nenshkalëve sidomos kur punohet në znën me shkëmbinj me çarje.
- Do të zbatohet një regjim i rrepte në aplikimin e pasaportave teknike të punimeve të ngarkimit dhe transportit të brendshëm.
- Do të zbatohet një regjim i rrepte në aplikimin e pasaportave teknike të punimeve të shkëputjes, zhvendosjes ngarkimit dhe transportit të pllakave të gëlqerorit.
- Një proces i veçantë që është karakteristik në këto raste është permbyesja e pllakave të coptuar. Gjate kryerjes së këtij procesi do të kushtohet kujdesi i duhur dhe do të zbatohen të gjitha rregullat e Teknikës së sigurimit për këto procese.
- Do të zbatohet një regjim i rrepte në aplikimin e pasaportave teknike të punimeve të shkëputjes së pllakave dhe spostimit të tyre me zbakator, jasteke pneumatike ose leva të thjeshta.

### Organizimi i punës

Në kushtet gjeografike dhe klimaterike ku ndodhet karriera, shfrytëzimi i mineralit së bashku me punimet e tjera përgatitore (transhe, murre mbajtes, rrugë dhe zbulim) parashikohet të zgjate mbi 25 vite . Në të për kushte optimale pune për kapacitet 1800-3500 m<sup>3</sup> pllaka me dimensione të ndryshme në vit parshikohet të punojnë:

*Personeli i punës në Karriere*

Nr	Personel	Persona
1	Drejtues teknik ing minere	1
2	Operator në ngarkim sterileshe dhe shkëmbi	1
3	Punetore për shkëputje pllakash	4
4	Operator i sistemit të pllakave	1
5	Eskavatorist + Buldozeris	1
6	Shofere	1
7	Operator në ngarkues piruni	1
8	Roje objekti	2
9	Shuma	12

Në këto karriere do të prodhohet mesatarisht 1800-3500 m<sup>3</sup>/vit pllaka dhe do të punohet me një nderese në ditë dhe 200-220 ditë të planifikuara në vit. Nr i punonjesve dhe makinerive do të varet nga dimensionet e pllakave, të cilat kushtezojnë dhe sipërfaqen e prerjes dhe zhveshjes.

**Vendndodhja e Objektivit**

Ky aktivitet ndodhet ne objektin minerar “Gjirokastër”, i ndodhur Qarkun Gjirokastër, Bashkia Dropull, Njesia Administrative Dropull i Sipërm, Objekti “Gjirokastër”, zona minerare Nr.163.

Qendrat e banuara te rajonit jane fshatrat e Njesise Administrative Dropull i Siperm, Bashkia Dropull. Fshati Zervat eshte qendra e banuar me te afert me siperfaqen e kerkuar per shfrytezim. Fshati Zervat ndodhet mbi 451 m ne vije ajrore larg siperfaqes. Fshati Jorgucat ndodhet rreth 1,62 km ne vije ajrore larg siperfaqes ne shfrytezim. Ndersa fshati Bularat ndodhet rreth 1,64 km ne vije ajrore larg siperfaqes ne shfrytezim. (Shiko pamjen satelitore si me poshte).

**Fragment nga ndarja e re administrative  
QARKU GJIROKASTËR**

Nr.	Njësi të qeverisjes vendore				Njësitë administrative përbërëse	Qytetet dhe fshatrat në përbërje të tyre
	Qarku	Qendra e Qarkut	Bashkia	Qendra e Bashkisë		
			Dropull	Fshati Sofratikë	Dropull i Poshtëm	Fshatrat: Dervicari, Gorana, Vanister, Haskovë, Dhuvjan, Sofranikë, Tenhai, Gornë, Frashitan, Lagat, Girapsh, Poshkëpi e Sipërme, Peshkëpi e Poshtme, Gilinë, Vrahogorana, Radu
					Dropull i Sipërm	Fshatrat: Jorgucat, Zervat, Bularat, Bednohtë, Kërrë, Vokllavë, Pepel, Klishar, Selo, Likomil, Llovinë, Knosner, Sotinë, Llongo, Kosbovëç, Drutë, Kakavë, Vrisera
					Pogon	Fshatrat: Pojçari, Skorre, Sopit, Çanështër, Mavrovër, Hllomo, Selckë

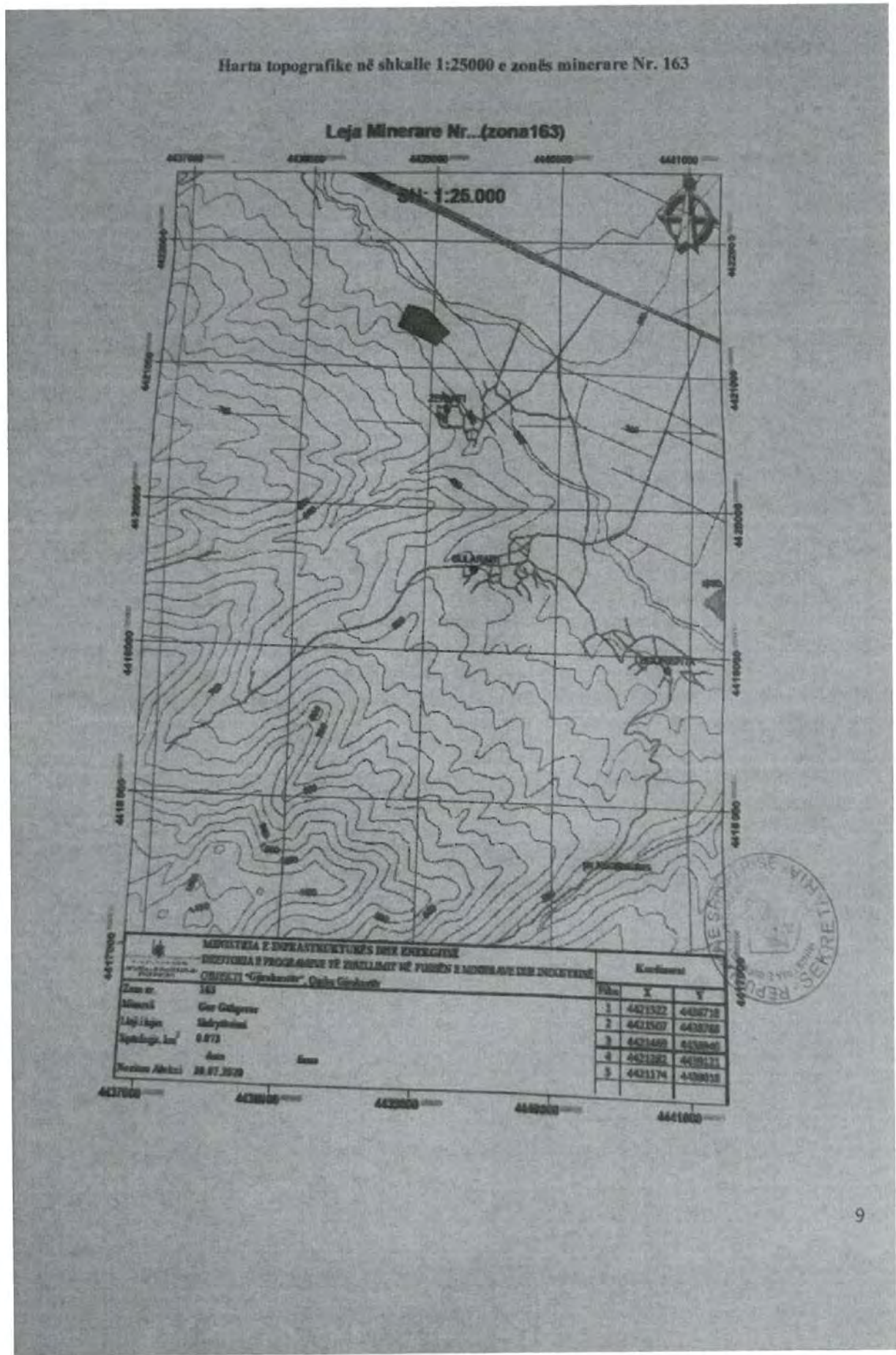
**Distanca ndermjet objektit te shfrytezimit dhe fshatrave perreth**





**Paraqitja me ortofoto e siperfaqes se lejes se shfrytezimit**





**Harta topografike e rajonit. Nomeklatura e hartes 1:10000, J-34-5-B-a-3**



**Koordinatat e zones e shfrytezimit (te siperfaqes se zgjeruar)**

<b>Koordinatat në sistemin Gaus-Kruger</b>		
<b>Nr.</b>	<b>Koordinatat X</b>	<b>Koordinatat Y</b>
1	4421322	4438718
2	4421507	4438788
3	4421469	4438940
4	4421282	4439121
5	4421174	4439018
<b>Siperfaqja S=0.073 km<sup>2</sup></b>		

<b>Koordinatat në sistemin KRGJSH</b>		
<b>Nr.</b>	<b>Koordinatat N</b>	<b>Koordinatat E</b>
1	4420982.94	524077.46
2	4421168.70	524145.38
3	4421132.41	524297.79
4	4420947.45	524480.86
5	4420838.31	524379.08
<b>Siperfaqja S=0.073 km<sup>2</sup></b>		

**Pamje e objektit mineralar te subjektit ARGJIRO-STON-NATYRAL SHPK  
Objekti “Gjirokastër”**



- **Ndikimet negative në mjedis.**
- **Ndikimet negative ne karakteristikat fizike te zones se projektit.**

Vleresimi i ndikimeve ne mjedis kryhet duke u bazuar mbi parimet e mbrojtjes se mjedisit te cilat jane:

- Parimi i zhvillimit të qëndrueshëm
- Parimi i parandalimit dhe marrja e masave paraprake
- Parimi i ruajtjes së burimeve natyrore
- Parimi i zëvendësimit dhe/ose kompensimit
- Parimi i qasjes së integruar
- Parimi i përgjegjësisë së ndërsjellë dhe bashkëpunimit
- Parimi “Ndotësi paguan”
- Parimi i së drejtës për informim dhe i pjesëmarrjes së publikut
- Parimi i nxitjes së veprimtarive për mbrojtjen e mjedisit

Ky vleresim kryhet ne baze te ligjit Nr. 10440, date 07.07.2011 “Per vleresimin e Ndikimit ne Mjedis” dhe VKM Nr. 686, date 29.07.20015 “Per vleresimin e ndikimit ne mjedis” dhe ka si synim idnetifikimin, vleresimin dhe parandalimin e ndotjes se mjedisit, me qellim mbrojtjen e mjedisit. Me mbrojtje te mjedisit do te kuptojme mbrojtjen e mjedisit nga ndotja e dëmtimi. Kjo përbën përparësi kombëtare dhe është e detyrueshme për çdo banor të Republikës së Shqipërisë, për të gjitha organet shtetërore, si dhe për personat fizikë dhe juridikë, vendas e të huaj, që ushtrojnë veprimtarinë e tyre në territorin e Republikës së Shqipërisë.

Objektivat e mbrojtjes së mjedisit janë:

- a) Parandalimi, kontrolli dhe ulja e ndotjes së ujit, ajrit, tokës dhe ndotjeve të tjera të çdo lloji;
- b) Ruajtja, mbrojtja dhe përmirësimi i natyrës dhe i biodiversitetit;
- c) Ruajtja, mbrojtja dhe përmirësimi i qëndrueshmërisë mjedisore me pjesëmarrje publike;
- d) Përdorimi i matur dhe racional i natyrës dhe i burimeve të saj;
- e) Ruajtja dhe rehabilitimi i vlerave kulturore dhe estetike të peizazhit natyror;
- f) Mbrojtja dhe përmirësimi i kushteve të mjedisit;
- g) Mbrojtja dhe përmirësimi i cilësisë së jetës dhe shëndetit të njeriut.

Sa me siper vleresimi i ndikimeve ne mjedis do te vleresoje:

- Ndikimet ne ajer
- Ndikimet ne ujera
- Ndikimet ne toke
- Ndikimet ne biodiversitet (mjedisi biologjik)
- Ndikimet ne mjedisin social-ekonomik
- Ndikimet qe shkaktojne ndryshimet klimatike

- **Ndikimet ne ajer (Cilesia e ajrit, zhurmat, vibrimet, peizazhi.)**

#### **Impakti:**

Gjate aktivitetit ne karriere do te ngrihen pluhura dhe ne rast se nuk aplikohet lagia me uje gjate sezonit me thatesire, mund te krijohet nje imazh i pakendshem. Shkarkimet e gazeve te mjeteve motorike do te jene burime te shkarkimeve te gazeve te demshme per ajrin por jo ne nivele te larta shqetesuese. Zhurmat jane normale per nje aktivitet te tille, por qe nuk do te jene shqetesuese per zonat e banuara, pasi ato ndodhen ne largesi. Kryesisht zhurmat shkaktohen nga germimet e masivit te shkembit, nga sharrat, nga çekiçet pneumtaike, nga transporti, germimet e tokes shkembore, nga prerjet e pemeve ne rast se do te jete e nevojshme, etj. Gjate punimeve do te kete demtim te rendesishem te peizazhit te zones, nga germimet dhe humbja e bimesise, ndryshimi i relievit, heqja e shtreses aktive te tokes dhe

humusit. Sheshi i parkimit dhe makinerite gjithashtu do të kenë efekt në peizazhin e zonës. Dentimi i bimesise, ndikon në uljen e cilesise së ajrit.

**Masa parandaluese:**

Aplikimi i lagjes së kantierit/karrieres me ujë gjatë sezonit me thatësire për të reduktuar pluhurat. Kufizimi i orarit të punës vetëm gjatë ditës për të reduktuar zhurmat. Perdorimi i mjeteve dhe materialeve cilësore e eficiente. Monitorim i cilesise së ajrit gjatë fazës së punimeve. Ky projekt ndikon në mjedisin biologjik të zonës, kryesisht nga dentimi i sipërfaqes pyjore dhe krijimit të një peizazhi jo të kendshëm për zonën. Këto efekt mund të reduktojnë vetëm zbatimi i një projekti rehabilitimi të detajuar të sipërfaqes së shfrytëzuar të karrieres. Maskimi i germimeve dhe skarpatave me bimesi të lartë.

- **Ndikimet në ujëra (Ujërat sipërfaqesore, ujërat nëntokesore.)**

**Impakti:**

Ky aktivitet nuk shqerohet me shkarkime në ujë, pasi nuk përdor ujë në procesin e punës, nuk prodhon ujë, nuk prek burimet ujore të zonës.

**Masa parandaluese:**

Të orientohen ujërat e shiut, duke mos krijuar erozion dhe të mos krijohen pellgje uji në mjedisin e karrieres. Të orientohen ujërat nëntokesore që mund të dalin në sipërfaqe gjatë germimeve, duke mos lejuar rrjedhjen e tyre në mënyrë të pakontrolluar në mjedisin e zonës. Nëse do të shihet e nevojshme, të ndërtohet edhe një vaske dekantimi e filtrimi të ujit të kantierit me qëllim pastrimin e tij. Makinerite të mos shkarkojnë substanca të dëmshme në mjedisin ujor të zonës. Të kihet parasysh që të tregohet kujdes gjatë furnizimit me karburant të mjeteve të punës, me qëllim që të mos ketë derdhje aksidentale të karburanteve në mjedisin e zonës. Shërbimet e mjeteve të renda të kryhen në ambjente auto-serviesh të autorizuara.

- **Ndikimet në tokë (Relievi, sipërfaqja, përberja e struktura e tokës, nëntoka.)**

**Impakti:**

Nga zhvillimi i këtij aktiviteti ndikimet mbi tokë do të jenë të konsiderueshme, zhvillimi i këtij aktiviteti kërkon një hapësirë relativisht të madhe në tokë pasi kërkon një shtrirje në sipërfaqe, por nënkuptohet që nuk do të shfrytëzohet e gjitha, por vetëm një pjesë e saj për karrieren. Impakti kryesor, lidhet me largimin e shtresës (cipës) aktive të tokës pjellore, e cila shtrihet në sipërfaqen e tokës dhe përbën substratin e vetëm të gjallimit të jetës në hapsirën e fokusuar të gurores. Ndikimi vijues lidhet gjithashtu me modifikimin e përgjithshëm të peizazhit si rrjedhojë e ndryshimit të relievit dhe e zhveshjes totale të sipërfaqes nga mbulesa bimore indigjene. Ndikimet e tjerë ekosistemikë do të prekin në mënyrë të drejtpërdrejtë të gjithë habitatet e gjallesave, të cilët përfshijnë, foletë e zogjve e të shpendëve të egër, habitatet e reptilëve të njohur, të insekteve të ndryshëm etj.

**Masa parandaluese:**

Përshkrimi i masave operacionale që propozohen të ndërmerren për rehabilitimin e plotë e të qëndrueshëm të mjedisit në hapsirën e kavës së fraksioneve gurorë.

Pas përfundimit të procesit të prodhimit dhe pas largimit të masave me fraksione gurorë, në sipërfaqen e shfrytëzuar do të krijohet një hapsirë 'boshe'.

Subjekti që ka fituar të drejtën e shfrytëzimit duhet të kryej një punë sistematike, d.m.th të zbatojë një skemë të përfart me atë që është paraqitur në këtë dokument. Kjo do të thotë që punimet e germimeve duhet t'u nënshtrohen rregullave të rreptë tekniko-inxhinierike që bëjnë të mundur sigurimin e një sipërfaqeje të rrafshët, aspak të deformuar dhe në të njëjtën kohë një shpat kodrinor uniform, me një pjerrësi të caktuar për të mundësuar, në vijimësi kryerjen e formatimit të tarracave që do të pyllëzohen me llojin e propozuar në këtë projekt. Sikurse theksuam, ndërhyrjet e propozuara kanë të bëjnë me pyllëzimin e të gjithë sipërfaqes së rezultuar pas shfrytëzimit të kavës së inerteve gurorë në shpatin kodrinor.

Kriteret e pyllëzimit lidhen me tre aspekte kryesore të cilët janë:

a.Formatimi i gropave në të cilat do të mbillen llojet pyjorë do të jetë në përmasat 80x80x80 cm;

b.Mbushja e gropave do të bëhet paraprakisht me dhë pjellor të sjellë enkas për këtë qëllim;

c.Për pyllëzimin e sipërfaqeve do të përdoret lloji i njohur pyjorë: Pisha dhe bime të tjera autoktone të zones. Te cilat i pershtaten llojit të tokës dhe klimës së kësaj zone

Keto bime janë parashikuar të mbillen në tarracat e shpatit shkëmbor. Formatimi i tarracave për pyllëzim rekomandohet të kryhet njëkohësisht dhe paralelisht me kryerjen e procesit të shfrytëzimit të kavës, kjo për arsye se më vonë, pas përfundimit të shfrytëzimit të hapësirës së kavës, procesi në fjalë paraqet vështirësi të mëdha për t'u realizuar.

- **Ndikimet që shkaktojnë ndryshimet klimatike (Ndryshimi i klimës, emetimi i substancave ozon-holluese.)**

**Impakti:**

Projekti në vlerësim nuk do të përfshijë substanca të tilla që mund të ndikojnë në rritjen e përqendrimit të lendeve ozon-holluese në atmosferë. Vlerësohet vetëm lenda djegëse e mjeteve të rënda të punimeve të gërmimit, megjithatë në nivele të ulëta. Faktor tjetër negativ mund të vlerësohet reduktimi i bimesisë së zones dhe ulja e procesit të filtrimit e rigjenerimit të oksigjenit nga procesi i fotosintezës.

**Masa parandaluese:**

Rekomandojmë rehabilitimin e mjedisit të dëmtuar dhe mbjelljen e pemëve në raport 1:3.

- **Ndikimet negative në habitate dhe biodiversitetin e zones së projektit.**

**Ndikimet në biodiversitet (Flora dhe fauna)**

**Impakti:**

Ndikimi kryesor dhe më i rëndësishëm në mjedisin biologjik është gjatë fazës së punimeve për hapjen dhe shfrytëzimin e karrierës. Nga zbatimi i këtij projekti, pritet një efekt domethënës në dëmtimin e bimesisë së zones, ndonëse nuk ndodhet në zone me bimesi të lartë por kryesisht ato shkurre e barishtore. Dëmtimi i sipërfaqes së tokës dhe i shtresës bimë të cilat shërbejnë si habitat për një sërë gjallesash do të ndikonte edhe në largimin e faunës së zones. Kryesisht kafshët e egra, zogjtë dhe insektet e zvarraniket.

Ndikimi i zhurmave do të ndikojë edhe në largimin e faunës në një rreze disa kilometra, kjo kryesisht nga aktiviteti i përdorimit të mjeteve të rënda të punës dhe transportit.

**Masa parandaluese:**

Rehabilitimi sa më parë i skarpave dhe sipërfaqeve pyjorë të dëmtuara dhe investimi në ndërtimin e pritave për reduktimin e erozionit. Zbatimi i projektit të rehabilitimit sipas preventivit të detajuar të punimeve rehabilituese dhe monitorimi i ecurisë së këtij procesi në vazhdimësi. Mirembajtje dhe monitorim të vazhdueshëm të terrenit problematik edhe nga erozioni natyror në segmente të caktuara. Mbjellja e bimesisë autoktone dhe sipas skemës së projektuar për të ndikuar ndjeshëm në uljen e erozionit dhe në ruajtjen e identitetit të bimesisë së zones. Si rrjedhojë edhe rikthimin e faunës autoktone të larguar përkohejisht.

- **Shkarkimet në mjedis dhe prodhimi i mbetjeve.**

Proceset e punës ndikojnë drejtperdrejtë në tokë, pasi largohet shtresa aktive e tokës, largohet bimesia, prishet struktura e tokës, krijohen efekte të rënda në peizazh dhe në reliev. Ndikimi në tokë shoqërohet edhe me prodhim të mbetjeve të ngurta (sterilet) të cilat do të jenë gure të pa nevojshëm, dhe i germuar, i cili duhet të ruhet i veçuar për tu përdorur më pas për punime rehabilitimi, si dhe produkt të dëmtuar nga avari gjatë punës, por të rralla. Keto mbetje, sipas katalogut shqiptar të klasifikimit të mbetjeve emërtohen me kodin: 01 01 02 (Mbetje që dalin nga nxjerrja e mineraleve jometalore), si dhe 01 04 13 (Mbetje që vijnë nga prerja dhe sharrimi i gurëve).

Keto mbetje kerkojne nje menaxhim te integruar, duke u rivendosur ne vendet e punimeve te karrieres dhe duke sherbyer si mbushes perveç tokes dhe plehut organik te importuar per kryerjen me sukses te punimeve te rehabilitimit. Sasia e prodhimit te ketyre mbetjeve eshte shume e vogel pasi objekti minerar eshte ne siperfaqe.

Sasia e sterilizimit e llogaritur është:  $V_{Ster.} = 101182 \text{ m}^3$ .

- **Ndikimet negative shtese (Kumulative) ne cilesine e mjedisit ne zonen e projektit dhe burimet natyrore si mineralet, pyje dhe burimet ujore.**

Nga zhvillimi i ketij aktiviteti ndikimet ne ujera do te jene minimale. Ky aktivitet nuk do te kete shkarkime ne ujerat e zones. Nuk perdor ujin per proceset e punes. Nuk pritet qe te kete demtime te ujerave. Shkarkimet ne ajer dhe zhurmat nuk do te jene me me veti kumulative. Zbatimi i projektit te rehabilitimit, do te ndikonte ndjeshem ne minimizimin e ndotjes dhe mos akumulimin e saj ne mjedisin e zones.(referuar ketu mbetjeve te ngurta).

- **Ndikimet sociale te projektit te tilla si ndryshimi i perdorimit te tokes dhe shqetesimet qe mund te lindin nga ndikimet ne mjedis te projektit (si zhurmat, pluhuri, perdorimi i burimeve natyrore, etj.)**

Ndikimi i ketij aktiviteti ne mjedisin social, do te jete pozitiv persa i perket punesimit dhe eksportit te produktit e perfitimit ekonomik, por nje ndikim social me efekt te madh eshte ne demtimin e peizazhit te zones e cila ka potenciale zhvillimi te ekoturizmit malor.

Keto ndikime, efektin me te madh e kane per shkak te pozicionit te zones. Persa i perket ndikimeve nga pluhuri, zhurmat etj, tek qendrat e banuara nuk arrijne efekte te tilla. Ky projekt nuk do te cenoje ujin e zones, as tokat bujqesore.

- **Ne varesi te natyres se projektit, nje pershkrim i aksidenteve te mundshme me pasoja ne mjedis.**

Duke u bazuar ne natyren qe ka ky lloj aktiviteti, nuk vleresohen aksidente industriale me pasoja ne mjedis. Ky projekt nuk prek diga ose vepra te tjera ne fushen e mbrojtjes kombetare, ne sigurine dhe mireqenien e banoreve te zones, nuk ndikon ne shkaktimin e humbjes se tokes bujqesore, nuk ndikon ne permasa te konsiderueshme nxitjen e erozionit apo ne reshqitjen e tokave. Demtimi i mjedisit konsiston ne demtimin e bimesise, reliefit, shkaktimi i pluhurave, dhe zhurmave. Per keto ndikime jane vleresuar edhe masat qe duhet te merren me qellim shmangien ose minimizimin e tyre.

#### 4. PËRSHKRIM I SHKARKIMEVE TË MUNDSHME NË MJEDIS.

Ndikimet negative në mjedis.

- **Ndikimet ne ajer (Cilesia e ajrit, zhurmat, vibrimet, peizazhi.)**

Gjate aktivitetit ne karriere do te ngrihen pluhura dhe ne rast se nuk aplikohet lagia me uje gjate sezonit me thatesire, mund te krijohet nje imazh i pakendshem. Shkarkimet e gazeve te mjeteve motorike do te jene burime te shkarkimeve te gazeve te demshme per ajrin por jo ne nivele te larta shqetesuese. Zhurmat jane normale per nje aktivitet te tille, por qe nuk do te jene shqetesuese per zonat e banuara, pasi ato ndodhen ne largesi. Kryesisht zhurmat shkaktohen nga germimet e masivit te shkembit, nga sharrat, nga çekiçet pneumtaike, nga transporti, germimet e tokes shkembore, nga prerjet e pemeve ne rast se do te jete e nevojshme, etj. Gjate punimeve do te kete demtim te rendesishem te peizazhit te zones, nga germimet dhe humbja e bimesise, ndryshimi i reliefit, heqja e shtreses aktive te tokes dhe humusit. Sheshi i parkimit dhe makinerite gjithashtu do te kene efekt ne peizazhin e zones. Demtimi i bimesise, ndikon ne uljen e cilesise se ajrit.

- **Ndikimet ne ujera (Ujerat siperfaqesore, ujerat nentokesore.)**

Ky aktivitet nuk shoqerohet me shkarkime ne uje, pasi nuk perdor uje ne procesin e punes, nuk prodhon uje, nuk prek burimet ujore te zones.



- **Ndikimet ne toke (Relievi, sipërfaqja, perberja e strukturese se tokes, nentoka.)**

Nga zhvillimi i ketij aktiviteti ndikimet mbi toke do te jene te konsiderueshme, zhvillimi i ketij aktiviteti kerkon nje hapësire relativisht te madhe ne toke pasi kerkon nje shtrirje ne sipërfaqe, por nenkuptohet qe nuk do te shfrytezohet e gjitha, por vetem nje pjese e saj per karrerren. Impakti kryesor, lidhet me largimin e shtresës (cipës) aktive të tokës pjellore, e cila shtrihet në sipërfaqen e tokës dhe përbën substratin e vetëm të gjallimit të jetës në hapsirën e fokusuar të gurores. Ndikimi vijues lidhet gjithashtu me modifikimin e përgjithshëm të peizazhit si rrjedhojë e ndryshimit të relievit dhe e zhveshjes totale të sipërfaqes nga mbulesa bimore indigjene.

Ndikimet e tjerë ekosistemikë do të prekin në mënyrë të drejtpërdrejtë të gjithë habitatet e gjallesave, të cilët përfshijnë, foletë e zogjve e të shpendëve të egër, habitatet e reptilëve të njohur, të insekteve të ndyshëm etj..

- **Shkarkimet ne mjedis dhe prodhimi i mbetjeve.**

Proçeset e punes ndikojne drejtperdrejte ne toke, pasi largohet shtresa aktive e tokes, largohet bimesia, prishet struktura e tokes, krijohen efekte te renda ne peizazh dhe ne reliev. Ndikimi ne toke shoqerohet edhe me prodhim te mbetjeve te ngurta (sterilet) te cilet do te jene gure te pa nevojshem, dheu i germuar, i cili duhet te ruhet i veçuar per tu perdorur me pas per punime rehabilitimi, si dhe produkt te demtuar nga avari gjate punes, por te rralla. Keto mbetje, sipas katalogut shqiptar te klasifikimit te mbetjeve emertohen me kodin: 01 01 02 (Mbetje që dalin nga nxjerrja e mineraleve jometalore), si dhe 01 04 13 (Mbetje që vijnë nga prerja dhe sharrimi i gurëve).

Keto mbetje kerkojne nje menaxhim te integruar, duke u rivendosur ne vendet e punimeve te karrerres dhe duke sherbyer si mbushes perveç tokes dhe plehut organik te importuar per kryerjen me sukses te punimeve te rehabilitimit. Sasia e prodhimit te ketyre mbetjeve eshte shume e vogel pasi objekti minerar eshte ne sipërfaqe.

Sasia e sterilite e llogaritur është:  $V_{Ster.} = 101182 \text{ m}^3$

## 5. INFORMACIONI PËR KOHËZGJATJEN E MUNDSHME TË NDIKIMEVE NEGATIVE.

Ndikimet negative ne mjedis te shkaktuara nga zhvillimi i ketij aktiviteti, shtrijne efektet e tyre ne nje sipërfaqe sa te ngushte ne aspektin biologjik, aq edhe te gjere ne aspektin peizazhistik, kjo ne varesi te sipërfaqes se shfrytezimit qe do te preket cdo vit dhe kapacitetit te prodhimit. Ndikimet ne mjedisin biologjik, mund te shtrijne efektet deri ne distance 1-2 km, pasi prodhimi i zhurmave, perdorimi i mjeteve te renda te punes, ndikon ne largimin e trembjen e gjallesave te ndryshme, si shpendet, zvarraniket dhe gjitaret e eger. Persa i perkete bimesise, impakti eshte dhe me i vogel. Kjo kryesisht per sipërfaqet pyjore, pasi ndikimi ne ujera perhapet ne nje rreze edhe me te gjere, por ne kete rast nuk ka ndikim ne ujera. Efekti ne disa dhjetra kilometra eshte pikerisht ndikimi ne peizazh. Ky efekt shkakton shqetesime e deme mjedisore e te turizmit deri ne disa km (10-15km). kjo ne varesi te relievit dhe te pozicionit te karrerres.

Ndikimet do te zgjasin per nje periudhe relativisht te shkurter por per aq kohe sa do te kete aktivitet ne terren. Kjo do te thote se gjate gjithë kesaj kohe, do te kete aktivitet me ndikime ne mjedis dhe ky ndikim eshte afatgjate, pasi rehabilitimi i mjedisit kerkon kohe te gjate. Kjo eshte e lidhur ngushte me ecurine e punimeve rehabilituese te cilat duhet te zhvillohen paralelisht me punimet nder vite. Fillimisht rruget auto duhet te rehabilitohen menjehere, si dhe perimetri i karrerres. Pas perfundimit te aktivitetit, subjekti duhet te kryeje te gjithë rehabilitimin e sipërfaqeve te demtuara, duke i shnderruar ato ne mjedis dhe peizazhe ne perputhje me natyren. Ndikimi i prerjes dhe demtimit te pyjeve do te jete i ulet por afatgjate, kjo do te shtrije efektet ne disa vjet pasi demtimi i pyjeve, kerkon kohen e duhur per rehabilitimin dhe zevendesimin e kesaj lloj bimesie dhe aktivitetin e saj ne rolin qe luan ne

natyre dhe biodiversitet. Siperfaqja e fokusuar per shfrytezim, nuk karakterizohet nga peme te larta, por kryesisht bimesi barishtore. Per keto punime, subjekti duhet te zbatoje me rigorozitet punimet e percaktuara ne projektin e rehabilitimit te siperfaqeve te demtuara. Pyllezimi i siperfaqeve te demtuara frenon efektin e erozionit, te largimit te faunes, te ndotjes se ujerave te procesit te filtrimit e pastrimit te ajrit (nepermjet fotosintezes), redukton imapktin vizual dhe imapaktin social. Keto ndikime, efektin me te madh e kane per shkak te pozicionit dhe statusit te zones.

## 6. SHTRIRJA HAPËSINORE E NDIKIMIT NEGATIV NË MJEDISIN E ZONËS.

Ndikimet do te zgjasin per aq kohe sa zgjat edhe aktiviteti i shfrytezimit. Keto punime do te zgjasin gjate ketyre viteve, por jo gjate gjithë vitit, pasi dimri perben veshtiresi per shfrytezimin dhe transportimin e mineralit.

## 7. REHABILITIMI I MJEDISIT TË NDIKUAR DHE MUNDËSIA E KTHIMIT TË TIJ NË GJENDJEN E MËPARSHME.

Ndikimi ne mjedisin e zone do te kete efektet e tij ne nje distance relativisht te larget, ndikimi mund te perhapet nepermjet burimeve ujore deri ne km. Persa i perket ndikimit te peizazhit demtimi i siperfaqes pyjore te karreres, shtrine efektet e tij deri ne rrugen qe lidh fshatrat me njeri-tjetrin, ku impakti ne syte e udhetareve eshte i konsiderueshem. Ky ndikim duhet patjetër te reduktohet deri ne eliminimin e plote te tij. Kjo duke filluar rehabilitimin e sterilite te depozituar. Ky rehabilitim eshte i vlefshem vetem nese kryhen me sukses dhe ne masen 100% masat e punimeve reabilituese dhe te mbrojtjes nga erozioni e nga shpelarja e mineralit nga uji.

### Gjendja e objektit ne fund te shfrytezimit

Shfrytezimi i ketij objekti do te behet me karriere.

Perfundimi i shfrytezimit te ketij objekti pas 25 vitesh pritet te leje gjendjen e meposhteme.

Siperfaqet, qe do te mbetet pas shfrytezimit do te jene:

1. Per pjesen zones se shfrytezimit do te mbetet nje zone e shfrytezuar dhe pjeserisht e mbushur me mbetejet e depozituara gjate shfrytezimit me kuota +310:+350m me nje siperfaqe 44900 m<sup>2</sup>, si ne tabelen e meposhteme
2. Pas përfundimit të shfrytëzimit për 25 vitet e ardhshem do te jene gjithashtu edhe stoqet e sterileve, qe perfshihen brenda dhe jashte siperfaqes se zones se shfrytezimi me nje siperfaqe prej 20300m<sup>2</sup>.
3. Jashte dhe brenda zones se shfrytezimit do te mbetet nje pjese rruge prej 475 ml me nje siperfaqe prej 1900 m<sup>2</sup>.
4. **Siperfaqja totale per rehabilitim ne karriere do te jete 67100 m<sup>2</sup>**

*Siperfaqet e shfrytezuara, stoqete sterileve dhe rrugte mbas shfrytezimit*

NR	Emertimi	Njesia	Shuma
1	Siperfaqe e shfrytezuar	m <sup>2</sup>	44900
2	Siperfaqe e sterileve Brenda dhe jashte zones	m <sup>2</sup>	20300
2	Siperfaqe rruges	m <sup>2</sup>	1900
3	Totali	m <sup>2</sup>	67100

Elementet e mesiperm jane marre ne konsiderate ne hartimin e projektit te mbylljes dhe llogaritjen e shpenzimeve perkatese per realizimin e tij dhe perkatesisht:

1. Nje siperfaqe e shfrytezuar prej 4.49 ha
2. Siperfaqe e sterileve e stoqeve te sterileve 2.03 ha.
3. Nje sistem rrugeshe te brendshme te perdorura gjate shfrytezimit te objektit qe perfshihen brenda siperfaes se karieres dhe do ti nenshtrohen shfrytezimit me siperfaqe 0.19 ha
4. Objekti ne perfundim do te shoqerohet me punime drenazhimi dhe kullimi te tipit kanal i ujrave te larta (KUL)
5. Ne perfundim do te jete i shoqeruar nga sinjalistika perkates edhe rrethimi

### Preventivi i shpenzimeve dhe llogaritja e garancise per mbyllje dhe rehabilitim

Plani perfundimtar i mbylljes dhe rehabilitimit mjedisor pas perfundimit te aktivitetit minerar te shfrytëzimit te gelqeroreve pllakore hartohet ne zbatim te Udhëzimit Nr 718, date 03.10.2011 "Per menyren e vleresimit te garancive financiare te lejeve minerare" Aneksi 4 "Mënyra e vlerësimit te garancive per realizimin e planit te rehabilitimit per lejet minerare e shfrytezimit dhe kerkim-zbulim shfrytezimit".

Pika 2 Per shfrytezimin siperfaqesor, nenpika b Preventivi tip i planit te rehabilitimit te nje 1 ha karriere per grupin e materialve te ndertimit.

Ky plan perfundimtar mbyllje dhe rehabilitimi ka per qellim marrjen ne konsiderate te gjendjes

perfundimtar te parashikuar ne projekt dhe shqyrtimindhe parashikimin e shpenzimeve te domosdoshme per mbylljen dhe rehabilitimin e pas shfrytezimit te objektit te gelqeroreve pllakore ne zonen e hapur minerare Nr 163 "Zervat" nga subjekti privat "ARGJIRO-STON-NATYRAL"sh.p.k.

Ne tabelat e meposhteme jane dhene llogaritje perkatese per realizimin e te gjitha proceseve perkatese te parashikuar ne preventivin tip Shpenzimet per kryerjen e proceseve perkatese per mbylljen trajtimin e siperfaqeve te shfrytezimit ne nje siperfaqe prej 4.49 ha jane 1449148 leke

1. Siperfaqja e pergjithshme horizontale e stoqeve te sterilit te karrieres qe do te trajtohet eshte 2.03 ha dhe shpenzimet per rehabilitimin e saj rezultojne 65183 leke.
2. Siperfaqja e pergjithshme horizontale e rrugeve te karrieres, qe do te trajtohet eshte 0.19 ha dhe shpenzimet per rehabilitimin e saj rezultojne 61323 leke.
3. Shuma e pergjitheshme per mbylljen edhe rehabilitimin e karrieres do te jete 2165653 leke.
4. Garancia vjetore e rehabilitimit do te jete **86626 leke /vit**

Shuma e mesiperme eshte parashikuar ne shpenzimet e subjektit dhe eshte marre ne konsiderate ne llogaritje e te ardhurave dhe shpenzimeve me CF.

### Preventivi i planit te rehabilitimit te pjeses se minieres te shfrytezuar me siperfaqe

Preventivi i planit te rehabilitimit te pjeses se minieres te shfrytezuar me siperfaqe								
Nr	Operacionet	Siperfaqja	Norma	Siperfaqe	norma	Volumi i punes	Çmimi	Vlera
		ha/ha	ha/ha	operacionale	m <sup>3</sup> /ha oper	m <sup>3</sup>	Leke/m <sup>3</sup>	Leke
I								
Plani I mbylljes se Karrieres								
Nr	Emertimi							
a	Krehje sistemim ifaqeve anesore	1	1.5	1.5	200	300	50	15000
Shuma I.								<b>15000</b>
II								
Plani I menaxhimit te mbetjeve								
a	Sistemimi I mbetjeve te zbulimi	1	0.6	0.6	2000	1200	20	24000
b	Sistemimi I mbetjeve teknologjike	1	0.25	0.25	2000	2000	20	40000
Shuma II								<b>64000</b>
III								
Plani i rehabilitimitat perfundimtar te mjedisit								
					m/ha	m		
a	Mbushje me dhe e siperfaqes	1	0.5	0.5	2500	1250	35	43750
b	Mbyllje pemesh	1	0.5	0.5	300	150	100	15000
c	Hapje gropash	1	0.5	0.5	300	150	1000	150000
d	Blerje pemesh	1	0.5	0.5	300	150	50	7500
e	Sherbime	1	0.5	0.5	300	150	50	7500
f	Kanali I ujrave te larta		Norma		gatesi	Voluram	Çmimi	Vlera
		1	ml/ha		ml	m <sup>3</sup>	leke/m <sup>3</sup>	leke
			300		300	75	200	15000
g	Sinjalistike							5000
Shuma (a-g)								<b>243750</b>
Shuma (I+II+III)								<b>322750</b>

## Plani i monitorimit

Me qenë së kemi të bëjmë me shfrytëzimin e gurit gelqeror në sipërfaqe në shpatin e një kodre dhe në thellësi të saj nevojitet një monitorim i vazhdueshëm jo vetëm në sipërfaqen e objektit që do të shfrytëzohet por dhe në një zonë mbi 300m përreth.

Plani i monitorimit do të konsistojë në:

- Monitorimi i parametrave gjeometrike të shkalleve të shfrytëzimit si: pjerësi, lartësia, këndi i skarpates, pjerrëesia e sheshit të punës si dhe parametrave gjeometrike të parshikuar në projekt;
- Monitorimi i sjelljes së formacioneve në kufijte e jashtëm të karrierës dhe marrja e masave për parandalimin e levizjeve të mundshme si shkarje, shembje ose vithisje ;
- Monitorimi i zonës së mundshme të shpërndarjes së pluhurit gjatë aktivitetit të shfrytëzimit;
- Monitorimi i parametrave fizike dhe dinamike të shpërndarjes së pluhurit dhe marrja e masave perkatese të parashikuara në projekt, për parandalimin e tij ;
- Monitorimi i sjelljes së bimesise ekzistuese në zonën për rreth karrierës dhe marrja e masave për parandalimin e demtimit të tyre;
- Monitorimi i sipërfaqeve të mbushura me material dhe toke vegjetale për parandalimin e shplarjeve, gryerjeve, krijimin e gropave etj. Atje ku evidentohen demtime të kësaj zonë do të merren masa për riparimin e tyre;
- Monitorimi i sipërfaqeve të mbjella, pemeve dhe bimeve të kultivuara, ecurise normale e mbirjes dhe zhvillimit të tyre.

Në rastet kur verëhet së ka demtime merren masa për zëvendesime me fidane të rinj. Monitorimi i çdo sipërfaqe të mbjelle do të vazhdojë për një periudhë 3 vjeçare, kohe gjatë së cilës bimët kanë marrë një zhvillim të konsiderueshëm dhe nuk kanë më nevojë për shërbime. Subjekti merr përsipër sigurimin e ecurise normale të punës dhe ruajtjen e vazhdueshme të mjedisit deri në mbylljen e aktivitetit.

Subjekti, gjithashtu, do të ketë lidhje të vazhdueshme me DRM - ne, pranë të cilës do të informojë periodikisht për mbarevajtjen e punës si gjatë shfrytëzimit ashtu dhe për monitorimin e parametrave të me sipër.

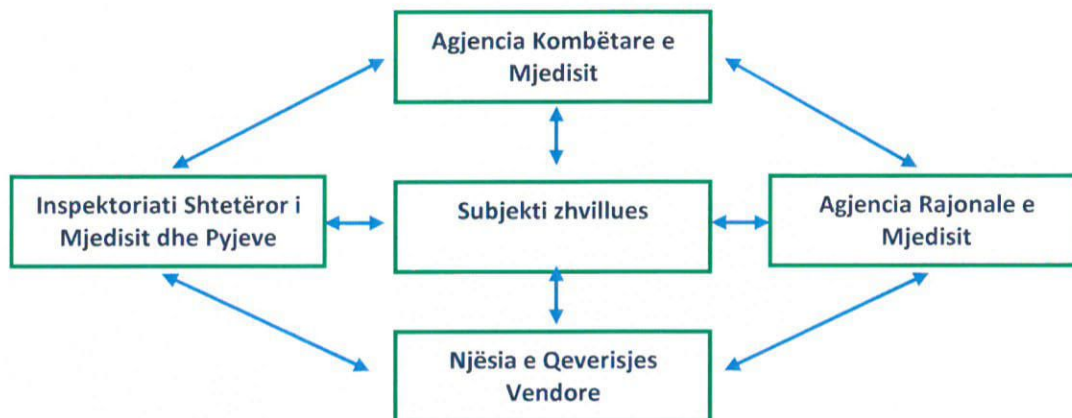
### b.) Masat për rigjenerimin e mjedisit

Masat për rigjenerimin hap pas hapi, krahas shfrytëzimit të objektit konsistojnë në:

1. Krijimin e sipërfaqeve për mbjellje;
2. Sistemin e materialit të mbulesës të depozituar paraprakisht në kufijte e karrierës;
3. Mbjelljen e sipërfaqeve të reja me fidane pishe dhe barishte të ndryshme;
4. Mirmbajtjen e sipërfaqeve të mbjella;
5. Sipërfaqja horizontale që do të rigjenerohet nga objekti gjatë gjithë aktivitetit të tij do të jetë **7.21 ha**.

## 8. MASAT E MUNDSHME PËR SHMANGIEN DHE ZBUTJEN E NDIKIMEVE NEGATIVE NË MJEDIS.

Rolin dhe përgjegjesinë kryesore të rehabilitimit të mjedisit e ka subjekti investitor "ARGJIRO-STON-NATYRAL" Sh.p.k. Institucionet përgjegjëse për mbikqyrjen e punimeve rehabilituese, ecurinë e punimeve rehabilituese, mbikqyrjen e efekteve të erozionit, për raportimin e të dhënave të monitorimit të mjedisit nga subjekti, etj, janë: Agjencia Kombëtare e Mjedisit, Agjencia Rajonale e Mjedisit, Inspektoriati Shtetëror i Mjedisit dhe Pyjeve, Drejtoria Rajonale e Shërbimit Pyjor Rrethit Gjirokastër, Njësia e Qeverisjes Vendore (Bashkia Dropull), Ministria e Infrastruktura dhe Energjise, si dhe vetë subjekti investitor "ARGJIRO-STON-NATYRAL" Sh.p.k nëpërmjet ekspertit ose subjektit nënkontraktor të përzgjedhur për këtë qëllim.



### Monitorimi i elementeve mjedisore.

Monitorimi i cilësisë së mjedisit dhe i nivelit të elementëve ndotës të tij, shkarkimet në ajër, në ujë, në tokë dhe dëmtimi i mjedisit biologjik, kryhet sipas disa kriterëve shkencorë, përta i përket vrojtimit, mbledhjes dhe analizimit të mostrave të ujit dhe të tokës, ndërsa përta i përket ndotjes së ajrit ai monitorohet direkt në terren. Procesi i monitorimit synon mbledhjen e të dhënave të nevojshme për të vrojtuar dhe parashikuar rolin e faktorit njeri dhe natyror në ndryshimet e mjedisit, ku ai është aktiv.

Objektivat kryesorë të monitorimit janë:

- Për të zbuluar ndryshimet dhe për të karakterizuar saktësisht nga ana sasiore tendencat (prirjet) e zhvillimit të burimeve.
- Për të siguruar informacione midis lidhjes së kushteve të burimeve të ndotjes dhe shkaqeve të tyre.
- Për të evidentuar cilësinë e mjedisëve ku njeriu ushtron aktivitetin e tij jetësor ose ekonomik, me synim për të marrë masat e nevojshme për reduktimin e shkarkimeve dhe përmirësimin e cilësisë së elementeve të mjedisit.
- Për të vlerësuar efektivitetin e politikave dhe veprimeve për menaxhimin e burimeve natyrore të hartuara dhe të ndërmarra.

Procesi i monitorimit në rang individual, sipas ligjit për mbrojtjen e mjedisit, është detyrë e shoqërisë investitore ose e nënkontraktorit për elementet, në të cilat ai ndikon. Sipas VKM Nr.1189, datë 18.11.2009 "Për rregullat dhe procedurat për hartimin dhe zbatimin e programit kombëtar të monitorimit të mjedisit" pikat Ç1, Ç2, Ç5, Ç6, Ç7, Ç8 mund të monitorohen nga vetë investitori. Monitorimi të kryhet për shkarkimet në ajër, zhurmat, cilësinë e burimeve ujore, si dhe për punimet e rehabilitimit.

**Procesi i Monitorimit****Kërkesa ligjore për kryerjen e monitorimit:**

- Ligji nr. 10431 datë 09.06.2011 “Për mbrojtjen e mjedisit”, kreu VI “Monitorim i gjendjes së mjedisit”;
- Ligji Nr. 10440, date 07.07.2011 “Për Vlerësimin e Ndikimit në Mjedis”, i ndryshuar, Kreu V, Neni 20, Pika 4).
- VKM Nr.1189, datë 18.11.2009 “Për monitorimet në Republikën e Shqipërisë”.

**Baza ligjore për monitorim**

Ligji Nr.10266 datë 15.4.2010	Për mbrojtjen e ajrit nga ndotja
Ligji Nr. 9774 datë 12.07.2007	Për vlerësimin dhe administrimin e zhurmës në Mjedis
VKM Nr.1189 datë 18.11.2009	Për Rregullat dhe Procedurat për Hartimin dhe Zbatimin e Programit Kombëtar të Monitorimit të Mjedisit
VKM nr.103 datë 31.03.2002	“Për monitorimin e mjedisit në Republikën e Shqipërisë”
VKM Nr. 435, datë 12.09.2002	Për miratimin e normave të shkarkimeve ne ajër në Republikën e Shqipërisë
VKM Nr. 803 datë 04.12.2003	Për miratimin e normave të cilësisë së ajrit
Udhëzimi Nr.8 datë 27.11.2007	Për nivelet kufi të zhurmave në mjedise të caktuara
Udhëzimi Nr. 6527 datë 24.12.2004	Mbi vlerat e lejueshme të elementëve ndotës të ajrit në mjedis nga shkarkimet e gazrave dhe zhurmave shkarkuar nga mjetet rrugore, dhe mënyra e kontrollit të tyre. i ndryshuar me: Udhëzimin Nr. 12 datë 15.06.2010
VKM Nr. 123, datë 17.2.2011	Per menaxhimin e zhurmave
VKM Nr. 313, dt. 09.05.2012	Per rregulloren e mbrojtjes se publikut nga shkarkimet ne mjedis

Monitorimi është detyrë e shoqërisë investitore në nivel individual për pikat Ç1, Ç2, Ç5, Ç6, Ç7, Ç8 të Vendimit Nr.1189, datë 18.11.2009 “Për monitorimet në Republikën e Shqipërisë”.

Ndërhyrjet e propozuara kanë të bëjnë me pyllëzimin e të gjithë sipërfaqes së rezultuar pas shfrytëzimit të kavës së inerteve gurorë në shpatin kodrinor.

Kriteret e pyllëzimit lidhen me tre aspekte kryesorë të cilët janë:

- Formati i gropave në të cilat do të mbillen llojet pyjorë do të jetë në përmasat 80x80x80 cm
- Mbushja e gropave do të bëhet paraprakisht me dhë pjellor të sjellë enkas për këtë qëllim;
- Për pyllëzimin e sipërfaqeve do të përdoret lloj i njohur pyjor: Pisha e Egër (Pinus halepensis).

Pisha e Egër është parashikuar të mbillet në terracat e shpatit shkëmbor. Në preventivin e hartuar për këtë qëllim janë parashikuar të gjithë operacionet e punës që do të kryhen, përfshirë edhe ata të mirëmbajtjes së pyllëzimeve gjatë tre viteve që do ta pasojnë atë.

Ne menyre te pergjithshme paraqesim disa masa te tjera qe duhet te zbatohen nga investitori ose nenkontratuesit per zhvillimin e aktivitetit. Ndikimet negative ne mjedis gjate zbatimit te projektit jane ne nivele te konsiderueshme, ato konsistojne ne demtim te sipërfaqeve pyjore

dhe te peizazhit te zones. Keshtu qe gjykojme se jane teper te nevojshme qe ne vija te pergjithshme te kihen parasysh dhe te ndermerren disa masa nga kompania:

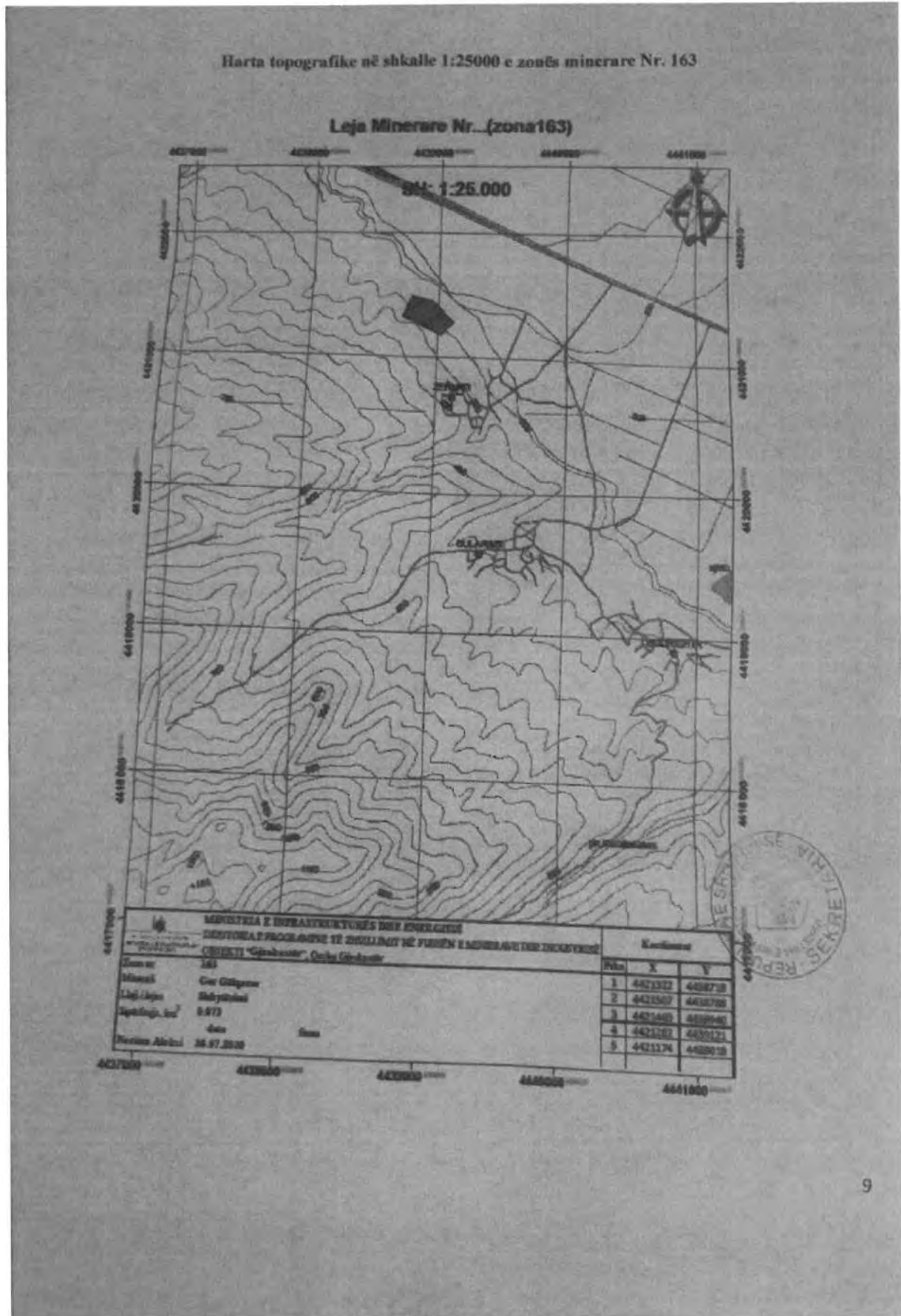
- Lagia e shesheve dhe kantierit gjate punimeve dhe larja e automjeteve para daljes nga kantieri per te minimizuar ngritjen e grimcave te ngurta (pluhurave) ne ajer.
- Te sistemohet dhe rehabilitohen te gjitha skarpatat dhe te kryhen punime mbrojtese nga erozioni dhe efekti gerryeres.
- Te respektohen 100% masat e percaktuara ne projektin e rehabilitimit te siperfaqeve mjedisore te demtuara.
- Automjetet e transportit te qarkullojne me shpejtesi te ulet ne zonat e banuara dhe ne rruget e pa asfaltuara.
- Gjate transportit te perdoren mushamate e kamionave per te shmangur perhapjen e pluhurit e te inerteve ne rruget e qendrave te banuara dhe te rrugeve nacionale.
- Subjekti ka pergjegjesine e plote te rehabilitoje te gjitha siperfaqet e demtuara dhe ta riktheje vendin ne gjendjen e meparshme te ngjashme me pamjen natyrale.
- Subjekti duhet te raportoje ne menyre periodike çdo 6 muaj prane AKM per zbatimin e kushteve te Deklarates Mjedisore, si edhe lejes mjedisore pas pajisjes me nje te tille, e cila eshte e detyrueshme para fillimi te punes.
- Para prerjes se pemeve pyjore, te largohen nepermjet zhurmave te gjitha gjallesat e botes shtazore te ketij habitati.
- Te zbatohen me rigorozitet kushtet teknike te punes ne kantier.
- Te mos ndizen zjarre nga punetoret ne zonen e karreres apo te shpatit malor.
- Te mos perdoren lendet plasese ne asnje rast. Te punohet vetem me çekiçe pneumatike dhe me sharra me kavo prerese te masivit shkembor.
- Te mos krijohen shqetesime ne qarkullim dhe tek banoret e zones ne asnje rast.
- Duhet te punohet sipas rregullores se kushteve teknike, nuk duhet te lejohen derdhje te karburanteve dhe lendeve te tjera djegese ne mjedisin e aktivitetit, pasi ndotin ambjentin dhe mund te jene burim aksidenti e shkaktar te zjarreve te pa deshiruara.
- Ne sheshin e aktivitetit, nuk duhet te magazinohen materiale te rrezikshme.
- Mjetet rrugore qe qarkullojne duhet te jene konform normave te percaktuara dhe te testuara nga Qendra e Kontrollit Teknik te automjeteve e te pajisura me certifikaten perkatese.
- Punëtorët që do të ndodhen në mjedise ku niveli i zhurmave e tejkalon limitin duhet të perdorin masa mbrojtese per shqisat e degjimit (Kufje ose tapa per veshet).
- Te rehabilitohet siperfaqja perreth objektit, duke u gjelberuar dhe duke krijuar nje efekt ndihmes ne reduktimin e zhurmes, peizazhit dhe te pluhurit.
- Te menaxhohen mbetjet e ngurta duke u rivendosur gjate punimeve rehabilituese ne karreren nga ku jane prodhuar.
- Te ruhet peizazhi i zones gjate punimeve, te maskohen me bimesi gjithe skarpatat e rrugeve ndihmese, si dhe sheshet e karrerrave qe do te çelen.

## **9. NDIKIMET E MUNDSHME NË MJEDISIN NDËRKUFITAR (NËSE PROJEKTI KA NATYRË TË TILLË).**

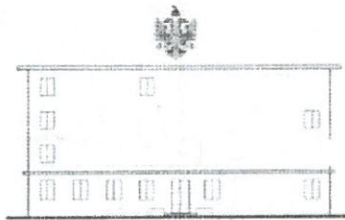
Ky projekt nuk prek zonat kufitare dhe si rrjedhojë edhe ndikimi i tij nuk shkakton dëmtim të mjedisit ndërkufitar. Projekti nuk ndikon në cënimin e sigurisë së jetës dhe shëndetit as të shteteve fqinje, as të qendrave të banuara të rajonit. Nuk ndikohen burimet ujore ndërkufitare, nuk ndikohet cilësia e ajrit në kontekstin ndërkufitar. Për këtë kapitull, nuk kryhen vlerësime dhe analiza të detajuara për shkak të vendodhjes së projektit në brendësi të kufirit shtetëror dhe distancës që ai ruan me kufirin dhe shtetet fqinje.

**ANEKS:**

**Harta Topografike e koordinatave te reja te siperfaqes per shfrytezim**







REPUBLIKA E SHQIPËRISE  
MINISTRIA E MJEDISIT

Nr. 4959 Prot.

Tiranë, më 22.06 2017

Nr. identifikues 569

**Fatjona  
Levani** Digitally signed  
by Fatjona Levani  
Date: 2018.11.02  
02:25:16 +01'00'

## ÇERTIFIKATË

Në mbështetje të Vendimit të Këshillit të Ministrave Nr. 122, datë 17.02.2011 Për një ndryshim në Vendimin Nr. 1124, datë 30.7.2008, të Këshillit të Ministrave, "Për miratimin e rregullave, të procedurave dhe kritereve për pajisjen me certifikatën e specialistit, për vlerësimin e ndikimit në mjedis dhe auditimin mjedisor":

Znj. FATJONA LEVANI

Çertifikohet për hartimin e raporteve të vlerësimit të ndikimit në mjedis, për të kryer auditimin mjedisor, për hartimin e ekspertizave për probleme mjedisore dhe thirrjen si ekspert për të vlerësuar një raport të vlerësimit të ndikimit në mjedis ose rezultatet e një auditimi.

MINISTERI

  
Lefter KOKA



E vlerësohet për subjektin "ARGJIRO-STON-NATYRAK" për informacionin e ndërtimit të mjedis.  
Projekt: "Gjirëkaster", B. Dropull, Ag. A Dropull i Sipërm  
Objekti "Gjirëkaster", zona minerare Nr. 163.



REPUBLIKA E SHQIPËRISË

MINISTRIA E FINANCAVE DHE EKONOMISË  
QENDRA KOMBËTARE E BIZNESIT

## LICENCË

LN-9869-01-2020	NUIS/NIPT: M01310027F	Emërtimi përshkrues i veprimtarisë
Fatjona Levani		Vlerësim i ndikimit në mjedis. Auditim mjedisor
Adresa Qarku: TIRANE Rrethi: TIRANE B/K: KASHAR Q/F: YZBERISH, ZONA Kadastrale Nr.3866, Vol.35, Faqe 98, Nr.pasurie. 342/66+2-31 Adresa:		
Kodi III.2.A	Kodi tjetër	
Data e lëshimit 2020-01-15	Afati i vlefshmërisë Pa afat	
Kategoria		Kufizime specifike
Shërbime ekspertize dhe lloje profesionale lidhur me ndikimin në mjedis		Licenca ushtrohet sipas kufizimeve në legjislacionin në fuqi
Nënkategoria		Detyrime specifike
Veprimtaritë e ekspertizës lidhur me ndikimin në mjedis		Licenca ushtrohet sipas detyrimeve në legjislacionin në fuqi
Veprimtari specifike		Vendi i kryerjes së veprimtarisë
Auditim mjedisor		Në të gjithë territorin e Republikës së Shqipërisë
Specialiteti		Nënshkrimi i sportelit _____
E vlefshme për subjektin "ARGUMENTON-NATURAL për informacionin e ndërvlerësimin në mjedis. Projekt: Shfrytëzimin i minierat që gëllqor Vendodhje: D. Gjakovës, B. Dropull, NJA Dropull, NJA Gjakovës" Zona minierare Nr.163		

Vulosur elektronikisht nga Qendra  
Kombëtare e Biznesit  
Date: 2020/01/30 16:23:09 +0200  
M01310027F20200130162253414006

