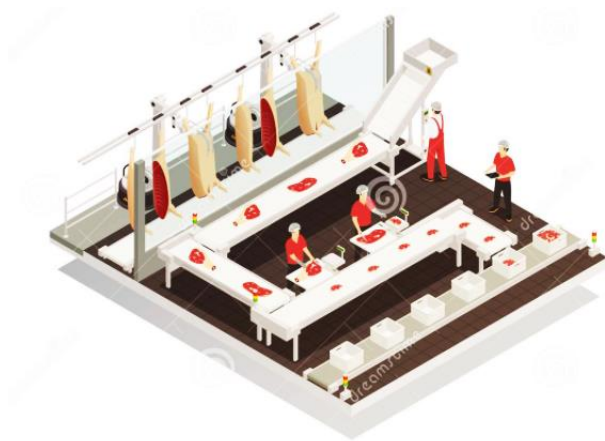


PËRMBLEDHJE JOTEKNIKE PËR AKTIVITETIN:

PRODHIMI I USHQIMEVE DHE PIJEVE DHE VEPRIMTARITË E LIDHURA ME TO ID 7.7/a “Thërtore”

Sipas shtojcës 1 të Ligjit 52/2020 “Për disa ndryshime në ligjin nr.10448, datë 14.07.2011, të ndryshuar”)



Person Fizik “Oltjan Nika”

NIPT L48420901V

VENDNDODHJA: Dibër, Baz, DRITA, Lagjja Suka e Nikes, Ndërtesa Nr. 5 pranë qendrës së komunës.

1. PROFILI I OPERATORIT

Operatori “Oltjan Nika”, është regjistruar në QKB me formë ligjore **Person Fizik**, me NIPT L48420901V dhe adresë **Dibër, Baz, DRITA, Lagjja Suka e Nikes, Ndërtesa Nr. 5 pranë qendrës së komunës.**

Fusha e veprimtarisë së operatorit konsiston në:

- Mbareshtim i gjedheve dhe bagetive të imta.
- Tregtim i artikujve ushqimorë dhe industrial
- Thertore
- Tregtim i gjese së gjalle.

Subjekti do të aplikojë për leje mjedisi Tip B për aktivitetin:

**Prodhimi i ushqimeve dhe pijeve dhe veprimtaritë e lidhura me to.
ID 7.7/a “Thërtore”**

Referuar shtojcës 1 të ligjit 52/2020 “PËR DISA NDRYSHIME NË LIGJIN NR.10448, DATË 14.7.2011, “PËR LEJET E MJEDISIT”, TË NDRYSHUAR.

2. OBJEKTIVAT E AKTIVITETIT:

- ❖ Objektivi i parë i këtij aktiviteti do të jetë të identifikojë ndikimet e mundshme negative mjedisore këtij instalime të cilat janë:
 - Emetimet në ajër dhe zhurmat;
 - Ndikimi në flore/faunë;
 - Mbetjet e gjeneruara nga aktiviteti i punetoreve;
 - Ndikime social-ekonomike;
 - Ndikim në cilësinë e jetes në qendrat e banuara;
 - Ndikim në rritjen e trafikut rrugor;
 - Ndikim në peizazhin e zonës;
- ❖ Objektivi i dytë i këtij aktiviteti është gjetja e alternativave që janë më miqësore me mjedisin.

3. VENDODHJA E AKTIVITETIT

Vendi ne te cilin do te zhvillohet aktiviteti **ID 7.7/a “Thërtore”** ndodhet ne adresen: **Dibër, Baz, DRITA, Lagjja Suka e Nikes, Ndërtesa Nr. 5 pranë qendrës së komunës.**

Siperfaqja ne te cilen do te zhvillohet aktiviteti, eshte ne pronesi te vete operatorit Oltjan Nika.

Operatori posdon certifikatë pronesie, me te dhenat si me poshte:

Çertifikatë për vërtetim pronësie Nr. 1874286	
Të dhënat sipas Z.R.P.P. Mat	
Siperfaqe totale	1200 m ²
Ndertesë	427 m ²
Lloji I pasurise	Truall
Zona Kadastrale	1550
Numer pasurie	297/9/1
Volumi	3
Faqe	5
Adresa e pasurise	Mat, Fshati Drita
Pronesia	Oltjan Ramazan Nika



Koordinatat sipas sistemit Gauss Kruger per pasurine Nr. 297/9/1		
Nr.	X	Y
1.	4414286.23	4611530.27
2.	4414284.07	4611525.87
3.	4414278.12	4611504.54
4.	4414277.02	4611495.55
5.	4414295.25	4611463.23
6.	4414315.21	4611477.11

4. PERSHKRIMI I AKTIVITETIT

ID 7.7/a “Thërtore”

Procesi i punes fillon me pranimin e gjethëve dhe dhenve përpara procesit të therjes. Si zgjidhje teknike eshte ndertuar nje ambjent ne hyrje te nderteses.

Gjate procesit te therjes, kushtet e punes jane ne perputhje me parametrat e nevojshem teknike, teknologjine dhe rekomandimet e siguruar, ne bashkepunim te vazhdueshem me furnitoret, specialiste veterinare nga institucionet perkatese kombetare, nderkombetare, etj. Me konkretisht, ketu perfshihen: temperatura e mjedisit, sistemi i ventilimit, permbajtja e lageshtise, sasia e ndricimit, ngarkesa mikrobike e mjedisit, dhomat frigoriferike, sherbimet veterinare dhe kushtet shendetesore, si mjet parandalimi per te ruajtur mishin, nga infektimet apo semundje te ndryshme, qe mund te transmentohen si rezultat I neglizhences se masave te nevojshme. Objekti ka 2 grope septike per dekantimin e gjakut me dimensione 4 x 4m me thellesi 2 m, ka dhe 1 grope septike per ujerat e zeza me dimensione 2 x 2m me thellesi 2m, strukture beton/arme e mbyllur me kapak gize.

Foto te aktivitetit

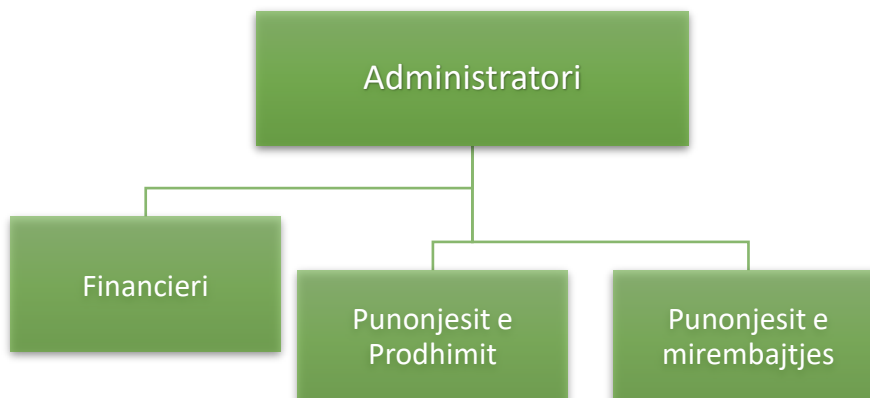


PERMBLEDHJE JOTEKNIKE
NIPT L48420901V



4.1 Menaxhimi I instalimit

Organograma



Persa i perket struktures se operimit te aktivitetit nga ana e administratorit te shoqerise eshte bere edhe ndarja e detyrave dhe puneve qe do kryeje secili nga punonjesit. Do te jete nje punonjes i cili do te meret me pjesen financiare dhe me pjesen e menaxhimit, ndersa punonjesit e tjere do te jene pjese e procesit te aktivitetit.

Tabela e meposhteme jep informacion mbi kushtet e punes.

KUSHTET E PUNËS		
<i>Numri total i punonjësve</i>	6	
<i>Shpërndarja e punonjësve</i>	ZYRA	PRODHIMI
	2	3
<i>Turnet dhe aktivitetet</i>	Zyrat / administrata	Instalimet
	Punohet vetem ne nje turn	Punohet vetem ne nje turn
<i>Orët e punës</i>	Zyrat / administrata	Instalimet
	8 ore -> 8⁰⁰ - 16³⁰	8 ore -> 8⁰⁰ - 16³⁰
<i>Numri i ditëve të punës/vit</i>	265	
<i>Numri i orëve në vit</i>	2120	
<i>Variacionet sezonale</i>	Kjo kategori aktiviteti nuk preket nga variacionet sezonale	
<i>Turnet dhe numri i punëtorëve për turn</i>	Gjatë variacioneve sezonale	Pjesa tjetër e vitit
	-	8 ore pune 8³⁰ - 16³⁰
<i>Periudhat gjatë të cilave kompania mbyllet</i>	Pushimet	Festat zyrtare, pushimet vjetore dhe ditet e diela te muajit. Meqenese instalimi punon gjate gjithë diteve, pushimet meren me rrotacion te vendosur nga vete punonjesit dhe administratorit te kompanise
	Ndërprerje të rregullta të funksionimit	Nuk do te kete nderpreje te rregullta te funksionimit.

4.2 Lëndët e para dhe ndihmëse

LENDE TE PARA	LENDE NDIHMESE
Gjedh (vica, lope, dele, qingja, derra etj)	Uji
	Energjia

- **Gjedhi** - do te sillet nga dyqane te cilet tregetojne mish ose individe te cilet e kane per shitje, me qellim therjen ne ambientet e thertore.
- **Uji** - perdoret si lende ndimese per sherbimet higjieno-sanitare, gjithashtu per pastrimet teknologjike
- **Energjia**- eshte nje element I rendesishem I cili perdoret per ndricimin e objektit dhe ne vendosjen ne pune te frigorifereve.

5. IDENTIFIKIMI DHE VLERESIMI I SHKARKIMEVE NE MJEDIS

Mjedisi eshte gjithmone i prekur nga veprimtarite e ndryshme qe ushtrohen ne te, por ndikimi mund te jete i ndryshem, kjo eshte e lidhur ngushte me vete llojin e veprimtarise, e cila mund te kete impakt te drejtperdrejte, te terthorte, te rendesishem apo mesatar i pranueshem.

Nga zhvillimi I aktivitetit pritet qe te kete shkarkime minimale ne mjedis, duke iu referuar edhe natyres se tij. Disa nga shkarkimet e mundshme te ketij aktiviteti jane si me poshte vijon:

RREZATIMI JONIZUES

Nga zhvillimi i aktivitetit nuk kemi rrezatime jonizuese.

VIBRACIONET

Duke njohur natyren qe zhvillon aktiviteti nuk gjeneron vibracione.

NDIKIMET NE POPULLESI

Zhvillimi I aktivitetit nuk do te shoqerohet me ndikime negative ne popullesi kjo per vete faktin se ambienti ku do te hvillohet aktiviteti eshte ne largesi te konsiderueshme nga zonat e banuara. Ndikimet mund te jene pozitive duke I siguruar vende pune.

NDIKIMET NGA ZHURMAT

Zona ne te cilen zhvillohet aktiviteti ben pjese ne zone te pershtatshme per zhvillimin e aktivitetit. Aktiviteti nuk shoqerohet me gjenerime te larta te zhurmes. Nga funksionimi I aktivitetit nuk pritet te kete rritje te nivelit te zhurmave, aq me teper ndikime negative ne kete prizem.

Zhurmat në mjediset e punës janë brenda normës së lejuar, dhe për pasojë nuk pritet të kenë ndikim negative. Niveli i zhurmes nuk i kalon 70 dB(a) gjate punes. Ky nivel zhurmash është brenda normave dhe nuk ndikon në shëndetin e punonjësve.

MBETJE

Per sa i perket aktivitetit kemi te bejme me nje aktivitetit qe grumbullon mbetje urbane te cilat me pas do ti depozitohet per ne vendet e percaktuara nga NJQV.

Per sa i perket mbetjeve nga aktiviteti operatori do ti trajtoje nepermjet operatoreve te licencuar.

NDIKIMET NE TOKE

Duke iu referuar natyres se aktivitetit nuk kemi shkarkime ne toke. Siperfaqja ne te cilen zhvillohet aktiviteti eshte e lokalizuar ne nje godine e cila ploteson te gjitha standartet per aktivitete te tilla. Operatori do te evadoje mbetjet nga aktiviteti nepermjet operatore te licencuar, gjithashtu edhe per pastrimin e gropave dekantuese.

NDIKIMET NE AJER

Aktiviteti i therjes, eshte nje lloj aktiviteti i cili nuk ka nevojte per perdorimin e mjeteve apo pajisjeve te cilat gjenerojne ndontje ne ajer. I gjithë procesi behet mekanikisht, me perjashtim te linjes me te cilen ngrihet gjedhi e cila punon me energji elektrike. Marre ne konsiderate keto fakte, nuk mund te analizojme ndikime negative ne ajer. Te vetme ndikime ne te cilat mund ti perkufizojme si te tilla jane gjenerimet nga mjetet e transportit qe do te sjellin gjedhin.

NDIKIME NE UJERA

Funksionimi i aktivitetit nuk do te kete ndikime ne ujera. Ne ujra do te kemi vetem shkarkimin nga nyjet sanitare ne rrjetin e zones. Ujrat e gjeneruara nga aktiviteti, nepermjet tubacioneve do te kalojne ne gropen septike dhe do te pastrohen nga operatore te tjere ne baze te maredhinieve kontraktuale qe subjekti do te lidhe.

NDIKIMET NE KLIME

Gjate zhvillimit te aktivitetit nuk priten ndryshime te dukshme klimaterike, si ne drejtim te permiresimit ashtu edhe ne ate te perkeqesimit te saj. Nuk do kete ndryshime ne temperature, ne drejtim te eres, ne sasine e reshjeve. Pra kryerja e ketij aktiviteti nuk ndikon fare ne kushtet klimaterike te kesaj zone.

NDIKIMET NE FLOREN DHE FAUNEN

Zona në te cilen ushtrohet aktiviteti është një zonë e cila ka nje bimesi te zhveshur. Siperfaqja eshte e shtruar me beton. Gjithsesi Operatori do te shtojte siperfaqet e gjelberta rreth godines se subjektit per nje pamje vizuale me te kenaqshme per syrin dhe per te mirat ne pikepamjen mjedisore.

NDIKIMET E AKTIVITETIT TE ZHVILLIMIT NE RRUGET LOKALE DHE TRANSPORTIN

Infrastruktura ne te gjithë perimetrin e aktivitetit eshte e shtruar gjithashtu edhe rruga kryesore qe kalon prane aktivitetit. Nuk pritet qe te kete ndikime negative apo ndryshime te infrastruktures.

NDIKIMET E AKTIVITETIT TE ZHVILLIMIT MBI NDERTIMET, TRASHEGIMINE ARKITEKTONIKE HISTORIKE DHE ZONAT E MBROJTURA

Aktiviteti që ushtron shoqeria zbatohet në një zonë në sipërfaqen e së ciles dhe në nëntokën e saj nuk ka ndertime lidhur me trashegimine arkitektonike dhe historike, tiparet arkeologjike, si dhe mbi vepra te tjera njerezore. Kjo tregon që zona është zonë e lirë jo vetëm për të realizuar kete aktivitet.

NDIKIME NE RRJETIN HIDROGRAFIK

Sic eshte theksuar edhe me larte, uji do te perdoret per sherbime higjeno sanitare. Per aq kohe sa keto gjenerime evadohen ne gropa septike, nuk paraqesin ndikimi negative ne rrjetin hidrografik.

NDIKIMI SOCIAL-EKONOMIK

Nga pikpamja sociale-ekonomike, pritet te kete nje impakt pozitiv zhvillimi i ketij aktiviteti sepse eshte faktor per zbutjen e papunesise dhe burim te ardhurash per familjet qe jetojne duke punuar ne kete shoqeri.

Analiza S.W.O.T	
Forcat	Dobësite
<ul style="list-style-type: none"> ➤ Potencial per zhvillimin ekonomik ne rang rajonal ➤ Rritje e punesimit ne nivel lokal ➤ Aferesia e tij me zonat kryesore te vendit, industriale, tregtare dhe te transportit. ➤ Ndodhet ne zone periferike nga qyteti. 	<ul style="list-style-type: none"> ➤ Evazioni fiskal ne konkurrencen e pa ndershme nga kompani te ndryshme. ➤ Konkurenca vazhdimisht ne rritje e tregut. ➤ Prishja e ekuilibrit midis kerkes-ofertes, si pasoje e krizave ekonomike
Mundësite	Kërcënimet
<ul style="list-style-type: none"> ➤ Mundesi perfitimi ekonomike nga shitja. ➤ Mundesi punesimi dhe zgjerimi te aktivitetit. ➤ Maksimizimi i fitimit ➤ Rikuperim, Riciklim dhe Riperdorim te mbetjeve 	<ul style="list-style-type: none"> ➤ Konkurenca e pa ndershme dhe mos respektimi i detyrimeve dhe percaktimeve ligjore nga subjektet prodhues. ➤ Faktore te tille si variacione sezonale dhe demtimi i cilesise se ajrit. ➤ Demtime nga dukurite natyrore, kryesisht nga termetet dhe cdo fatkeqesi tjeter natyrore. ➤ Zhvillimi I vazhdueshem teknologjik dhe mosplotesimi i oportuniteteve monetare per blerjen dhe instalimin e teknologjise me te mire te disponueshme.

6. MASAT ZBUTESE DHE PARANDALUESE TE NDIKIMEVE NE MJEDIS

Rekomandimet

Tokat	
	<ul style="list-style-type: none">➤ Kryerja e aktivitetit brenda koordinatave te percaktuara➤ Zbatimi i kushteve teknike dhe standarteve➤ Mirmbajtja dhe gjelberimi i siperfaqes
Biodiversiteti	
	<ul style="list-style-type: none">➤ Mbjellja e fidaneve te rinj, pergjate rruges qe ben te mundur hyrjen per ne object dhe Brenda siperfaqes se zhvillimit te aktivitetit.
Cilesia e Ajrit	
	<ul style="list-style-type: none">➤ Gjate momentit te shkarkimit mund te kemi prezent krijimin e pluhrave, por infrastruktura e brenshme e subjektit eshte e rehabilituar gje qe ben te mundur uljen e kesaj tipologjie shkarkimi.➤ Per sa i perket mjeteve te transportit aktivitetit zhvillohet ne zone qe ka qarkullim dhe mjetet gjate momentit qe do te sjellin/terheqin gjedhin do te fiken.
Mbetjet	
	<ul style="list-style-type: none">➤ Vendosja e kontenierëve në brendësi dhe jashtë objektit, diferencimi I tyre.➤ Shtimi I koshave me ngjyra dhe ndarja e tyre
Zhurmat	
	<ul style="list-style-type: none">➤ Detyrimi i fikjes se automjeteve, si per sigurine ashtu edhe per uljen e gjenerimit te zhurmes .➤ Vendosja e tabelave ne hyrje te instalimit, se nuk lejohet ti biesh burise.
Trafiku rrugor	
	<ul style="list-style-type: none">➤ Orinetimi I mjeteve qe ne hyrje te instalimit, per ne vendin e grumbullimit.➤ Duke qene se aktiviteti meret me therjen e gjedhit, produkt per konsum, orari i fluksit do te jete ne oret e para te mengjesit, duke anashkaluar keshtu rritjen e fluksit te qarkullimit.

7. MONITORIMI

Qëllimi i monitorimit mjedisor është që të sigurojë të dhëna nëpërmjet të cilave të vlerësohet nëse zhvillimi i veprimtarisë është në përputhje me ligjet dhe standardet mjedisore që lidhen me të, për të vlerësuar shkallën e ndikimit (nëse ka), si dhe për të vlerësuar performancën mjedisore të menaxhimit të saj në kuadër të përmirësimit të vazhdueshëm.

Plani i monitorimit të ndikimit në mjedis.

Operatori do të kryej një plan monitorimi çdo 6 muaj për parametrat mjedisore nga Laboratore të Akredituar dhe do të raportojë ato pranë Agjencisë Kombëtare të Mjedisit. Gjithashtu operatori do të mbajë edhe kopjet në subjekt dhe do të ia vendosë në dispozicion inspektimeve që mund të ketë.

Nr.	Elementi i monitorimit	Frekuenca	KUSH?
1	Monitorimi i cilësisë së ujërave	Cdo 6 muaj	L.Akredituar
2	Monitorim i cilësisë së ajrit	Cdo 6 muaj	L.Akredituar
3	Monitorim i zhurmave	Cdo 6 muaj	L.Akredituar
4	Sasia e mbetjeve të gjeneruara	Ne varesi të punës	Operatori
5	Sasia e mbetjeve të transferuara	Ne varesi të punës	Operatori

Person Fizik

“Oltjan Nika”