

Permbledhje jo teknike

Emri i Kërkuesit: **Shoqëria "GENER2 " ; Sh.p.k. ; NUIS: K58615301M ;**
Njesia administrative nr.2, Rruga "Papa Gjon Pali II", Ndertesa nr 12, ABA Business Center, **Kati 7, Tiranë**

Për impiantin/instalimin: *Impiant Prodhimi Betoni*

1. Titulli i instalimit (përshkruaj sipas kollonës 1 të Shtojcës 1 të Ligjit Nr. 10448, datë 14.7.2011 "Për lejet e mjedisit" i ndryshuar)

Industria minerare: ID 3.1/e.

Perzierja e çimentos ose përdorimi i çimentos në masë të madhe por jo në sheshin e ndërtimit, përfshirë ambalazhimin dhe përzierjen e çimentos, grumbullimi i betonit dhe prodhimi i blloqeve të betonit dhe produkteve të tjera të çimentos, si dhe prodhimi i llaçit, kolles, gëlqeres (parafabrikateve, paletave, etj.)

2. Përshkrimi i veprimtarisë dhe kapacitetit prodhues (përshkruaj sipas kollonës 1 dhe 2 të Shtojcës 1 të Ligjit Nr. 10448, datë 14.7.2011 "Për lejet e mjedisit" i ndryshuar)

Impiant per prodhim betoni i levizshem(mobile)
Industria minerare: ID 3.1/e.

3. **Vendndodhja/ adresa:**Qarku Tirane;Rrethi Tirane; Bashkia Tiranë / Njësia Bashkiake/Administrative Nr 9 , Tiranë
4. **Periudha e planifikuar e funksionimit te impaintit te betonit :Impainti i betonit do te jete ne funksion vetem te ndertimit te objekteve te banimit pra do funksionoje vetem gjate fazes se ndertimit te objekteve te banimit/godinave (Kompleks me 2 Godina Banimi dhe Sherbimi me 8,9,10 dhe 11 Kate mbi Toke & 2 Kate Nentoke _Tiranë) per te cilaj jane marre lejet perkatese te zhvillimore nga kompania Gener2.Pra rreth 4 vite .**

1 INFORMACION MBI INSTALIMIN/IMPIANTIN

Emri i instalimit/impianit ¹	Industria minerare: ID 3.1/e. Impiant Prodhimi betoni																													
Adresa ku ndodhet apo do të ngrihet instalimi/impianiti	Qarku Tirane;Rrethi Tirane;Bashkia Tiranë, Njësia administrative No 9/Tirane Zonën kadastrale Nr 8330 ; Nr.p. 2/53																													
Koordinatat e vendit sipas Sistemit Koordinativ GAUS KRUGE: 1942_GK_ZONE_4 Koordinatat ne KRGJSH te zones se projektit	<table border="1"> <thead> <tr> <th rowspan="2"></th> <th colspan="2">Gauss-Kruger</th> <th colspan="2">KRGJSH</th> </tr> <tr> <th>X</th> <th>Y</th> <th>X</th> <th>Y</th> </tr> </thead> <tbody> <tr> <td>A</td> <td>4400578.785</td> <td>4579689.761</td> <td>484144.072</td> <td>4578893.169</td> </tr> <tr> <td>B</td> <td>4400617.688</td> <td>4579712.418</td> <td>484182.706</td> <td>4578916.269</td> </tr> <tr> <td>C</td> <td>4400630.274</td> <td>4579690.806</td> <td>484195.540</td> <td>4578894.807</td> </tr> <tr> <td>D</td> <td>4400591.373</td> <td>4579668.150</td> <td>484156.907</td> <td>4578871.706</td> </tr> </tbody> </table>		Gauss-Kruger		KRGJSH		X	Y	X	Y	A	4400578.785	4579689.761	484144.072	4578893.169	B	4400617.688	4579712.418	484182.706	4578916.269	C	4400630.274	4579690.806	484195.540	4578894.807	D	4400591.373	4579668.150	484156.907	4578871.706
	Gauss-Kruger		KRGJSH																											
	X	Y	X	Y																										
A	4400578.785	4579689.761	484144.072	4578893.169																										
B	4400617.688	4579712.418	484182.706	4578916.269																										
C	4400630.274	4579690.806	484195.540	4578894.807																										
D	4400591.373	4579668.150	484156.907	4578871.706																										
Kategoritë e aktiviteteve/veprimtarive industriale të cilat duhet të kërkojnë leje mjedisi ²	Industria minerare: ID 3.1/e. Perzierja e çimentos ose përdorimi i çimentos në masë të madhe por jo në sheshin e ndërtimit, përfshirë ambalazhimin dhe përzierjen e çimentos, grumbullimi i betonit dhe prodhimi i blloqeve të betonit dhe produkteve të tjera të çimentos, si dhe prodhimi i llaçit, kolles, gëlqeres (parafabrikateve, paletave, etj.) Impiant i levizshem per prodhim betoni																													
Kapaciteti i projektuar	Kapaciteti 40m³/ore																													

2 KAPACITETI I IMPIANTIT

Te dhena Teknike kapaciteti	Vlera
Kapaciteti teorik i prodhimit te betonit	40m ³ /ore
Sasia maksimale e betonimit ne dite	400 m ³ /dite
Sasia maksimale e betonimit ne ore	35-40 m ³ /ore per soletat dhe traret
Sasia maksimale e betonimit ne ore	15 m ³ /ore per muret dhe kolonat
Kapaciteti i Depozitimi i agregateve zhavorr	3x50m ³ =150m ³
Kapaciteti i Depozitimi i agregateve rere	2 x 50m ³ =100m ³
Sillosa per cimenton me kapacitet 40 Ton	1 cope
Depozite per uje (2cope x 20,000 Lt)	35,000.00

¹ Përshkruaj titullin sipas kollonës 1 të Shtojcës 1 të Ligjit Për lejet e mjedisit

² Shkruani kodet e specifikuar në kollonën 2 (e emërtuar ID) dhe aktivitetet e specifikuar në kollonën 3 (Veprimtaria) të përcaktuara në Shtojcën 1 të Ligjit për Lejet e Mjedisit. Nëse instalimi përfshin disa aktivitete të lidhura me IPPC, është e nevojshme për të shënuar secilin prej tyre me një kod. Kodet duhet të jenë të ndara qartë.

3 PËRSHKRIM I VENDODHJES SE IMPIANTIT

Zona ku do instalohet impeinti i levizshem per prodhimin e betonit, ndodhet në zonën verior të qytetit të Tiranës, në Zonën kadastrale Nr 8330 ; Nr.p. 2/53 në një distancë ajrore prej 1.6-1.7 km nga qendra, pranë rrugës “Jordan Misja “ dhe është pjesë administrative e njësisë nr 9 të Bashkise Tiranë.

Kufijtë e parcelave në terren janë përcaktuar duke përdorur hartat kadastrale të pronës dhe koordinatat shoqëruese të tyre. Indeksi i hartës së zonës është TR I,J – 9,10.

Zona e propozuar e projektit ndodhet në anën e majtë të bulevardit të ri të Tiranës i cili shtrihet përgjatë ish stacionit të trenit (zgjatimi nga Zogu i I-rë drejt lumit të Tiranës).

Zona ku do të zhvillohet rilevimi topografik i objektit ndodhet në një bllok me numer të vogel banesash ku mbizotëron një sipërfaqe e madhe fushore midis rrugëve Jordan Misja, Filip Jano dhe Bulevardi i ri i Tiranës (zgjatimi nga Zogu i I-rë drejt lumit të Tiranës).

Impianti i levizshem i betonit do te instalohet brenda nje zone relativisht te konsiderueshme ndertimi , ne te cilen jane marre aprovimet per ndertime objekteve jo vetem nga Kompania Gener2 por edhe nga subjekte te tjere.E gjitha zone eshte aktualisht propozuar per tu zhvilluar me ndertime sipas Planit vendor te bashkise Tirane .Në këtë shesh nuk kryhet asnjë aktivitet tjetër social apo kulturor.

Periudha e planifikuar e funksionimit te impaintit te betonit :Impainti i betonit do te jete ne funksion vetem te ndertimit te objekteve te banimit pra do funksionoje vetem gjate fazes se ndertimit te objekteve te banimit/godinave (Kompleks me 2 Godina Banimi dhe Sherbimi me 8,9,10 dhe 11 Kate mbi Toke & 2 Kate Nentoke _Tiranë) per te cilaj jane marre lejet perkatese te zhvellimore nga kompania Gener2.Pra rreth 4 vite .

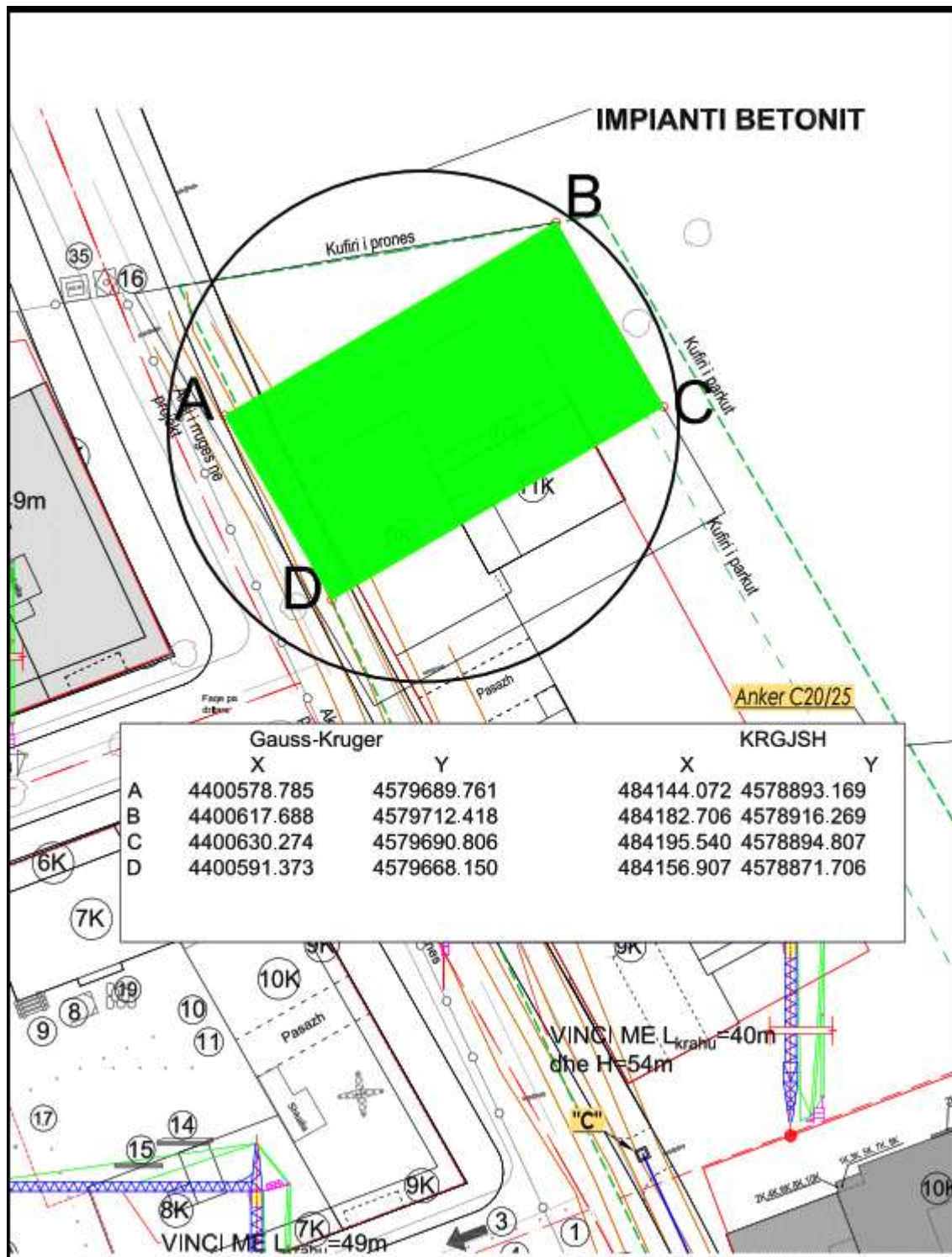


Figure 3-1 Vendodhja e impiantit dhe plan organizimi i kantierit te impiantit

4 INFORMACIONIN PËR QENDRAT E BANUARA NË ZONËN E PROJEKTIT

3.1. NJËSIA VENDORE ADMINISTRATIVE E ZONËS SË PROJEKTI

Zona e projektit është pjesë e njësisë administrative Nr 9 e Bashkisë Tirane. Njësia Administrative Nr.9 është e përbërë nga lagjet me të vjetra autoktone tiranase. Banorët janë kryesisht autoktonë të Tiranës, një pjesë e ardhur pas viteve 1944 dhe pjesa tjetër e ardhur pas viteve 1990. Nga fluksi demografik i pas viteve 1990 popullsia u rrit rreth 8% dhe shtrirja gjeografike e Njesisë u zgjerua nga formimi i zonave të reja informale në lindje të rrugës “Don Bosko”, në të dyja anët e rrugës “Jordan Misja”, si dhe gjatë Bregut të Lumit të Tiranës.

3.2. DISTANCA E ZONËS SË PROJEKTIT NGA QENDRAT E BANUARA

Harta në vijim jep vendodhjen e zonës së projektit (kuadrati i vijëzuar) referuar objekteve të tjera nendertim ose te ndertuara të noddhura në afërsi me zonën e propozuar .

Impainti i betonit do te perdoret vetem gjate fazes se ndertimit te objekteve te banimit per te cilaj jane marre lejet perkatese te zhvellimore .



Figure 4-1: Distanca e zones se projektit nga objektet e tjera

Sic vihet re dhe me sipër perimetri i jashtëm i zones së propozuar të projektit është i distancuar ndaj objekteve të tjera dhe është planifikuar ruajtja e distancave .

E gjithë gjurma e projektit do të rrethohet . Eshte zone e planifikuar per zhvillim urban ku aktualisht po ndertohen objekte sipas lejeve perkatese zhvillimore tashme te miratuara.

5 PËRSHKRIMI I INSTALIMIT, NJËSITË E TIJ TEKNIKE DHE AKTIVITETET /VEPRIMTARITË E LIDHURA DREJTPËRDREJT ME TË

4.1. PROCESI TEKNOLOGJIK PER PRODHIMIN E BETONIT

Me poshte jane dhene kapacitetet dhe nevojat:

Te dhena Teknike kapaciteti	Vlera
Kapaciteti teorik i prodhimit te betonit	40m ³ /ore
Sasia maksimale e betonimit ne dite	400 m ³ /dite
Sasia maksimale e betonimit ne ore	35-40 m ³ /ore per soletat dhe traret
Sasia maksimale e betonimit ne ore	15 m ³ /ore per muret dhe kolonat
Kapaciteti i Depozitimi i agregateve zhavorr	3x50m ³ =150m ³
Kapaciteti i Depozitimi i agregateve rere	2 x 50m ³ =100m ³
Sillosa per cimenton me kapacitet 40 Ton	1 cope
Depozite per uje (2cope x 20,000 Lt)	35,000.00

Elementet kryesore te Impiantit te betonit jane:

1. Sillosat e Cimentos
2. Impianti i prodhimit te betonit.(peshore, perzieresi,dhoma e kontrollit,shkallet, rreshqitesja).
3. Depozitat e ujit.
4. Mjet ngarkimi inertesh.
5. Kontenier metalik ndihmes.
6. Gjenerator

Pershkrim i Procesit te prodhimit te betoni

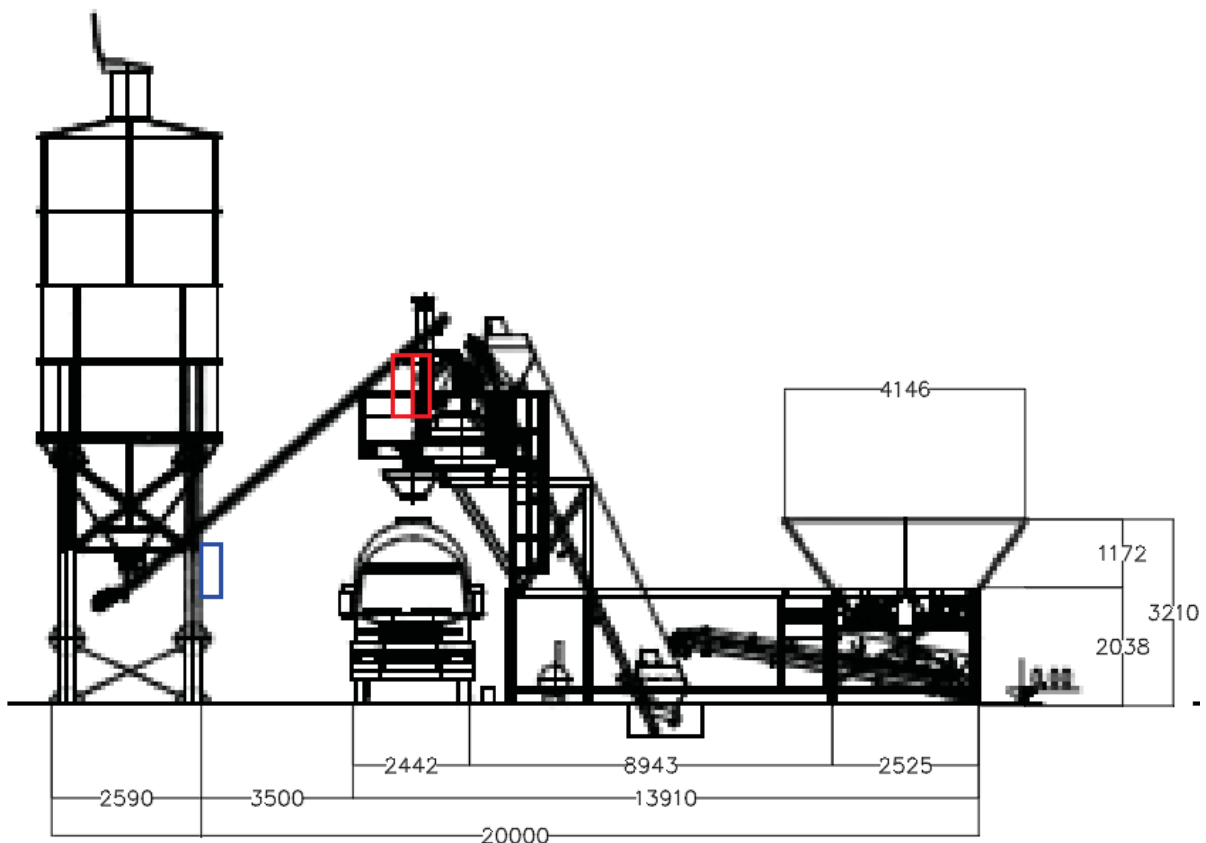
Procesi fillon me depozitim e lëndës së parë, në lokacione – objekte përkatëse. Fraksionet e agregatit, sipas porosisë, depozitohen në deponë e agregatit, dhe pastaj me makineri përkatëse – lugë ngarkuese vendosen në silosin (bunkerin) e agregatit me kapacitet 150 m³, sipas fraksioneve. Çimentoja e siguruar vendoset ne dy siloset gjithsej 80 ton, ndërkaq uji në rezervuarin e ujit 35000 litra.

Natyrisht në sistem bëjnë pjesë edhe pompa për furnizim me ujë si dhe pajisje elektrike automatike të dozimit.

a) Agregatet e vendosura ne silos sipas fraksioneve, dozohen përmes dozuesve elektropneumatik, të cilët hapen dhe mbyllen në mënyrë automatike varësisht nga komanda e dhënë, dhe njëkohësisht bëjnë matje e peshës së agregatit. Sasia e e caktuar e agregatit kalon në shiritin transportues, i cili ndodhet nën siloset e agregatit, dhe i cili e transporton agregatin deri te shiriti kryesor, e që ky i fundit e përcjell lëndën deri në mikser.

Procedura e funksionimit të impiantit të grumbullimit

- Ngarkohen agregatët si zhavorr dhe rërë në kazanët individualë të magazinimit dhe pasi të peshohen individualisht, ato do të dërgohen në transportuesin e rripit të ushqimit, i cili më pas i dërgon në pajisjen e peshimit në pjesën e sipërme të impiantit të betonit.
- Nën kontrollin e sistemit të kontrollit, çimentoja transportohet në peshore me anë të transportuesit me vidë; uji dhe aditivët transferohen gjithashtu në vendet e tyre përkatëse të peshimit.
- Hapen dyert pneumatike të hopave të peshimit; hapet valvula pneumatike të fluturës së peshores të çimentos, të peshimit të reres dhe p të peshimit të ujit; të aditivëve.
- Aktivizojme të gjithë vibratorët dhe pompat e presionit të hyrjes së ujit për t'i bërë të gjitha materialet të hyjnë në mikserin e betonit për t'u përzier në mënyrë të barabartë.
- Pasi të ketë mbaruar koha e fiksimit, përzierësi do ta shkarkojë përzierjen në një mikser transit ose një pompë betoni.



Shenim: Dimensionet e mesiperme janë të shprehur në mm.

6 MENAXHIMI I PROCESIT

Shoqëria Gener 2 shpk është kompani ndërtimi ofron shërbime në të gjithë territorin e Republikës së Shqipërisë, por jo vetëm.

Kompania Gener2 zbaton sistemin e menaxhimit të mjedisit sipas ISO14001:2005 për të cilën është ri certifikuar në Shtator 2020, e vlefshme deri në 2023 me të drejtë rinovimi pas çdo auditimi vjetor. Ky sistem zbatohet nga kompania që prej viti 2014.

Sistemi i menaxhimit të mjedisit ISO14001 përfshin të gjitha aktivitetet që ushtron kompania si : projektim , ndërtim dhe mirëmbajtje rrugësh , godina civile dhe industriale, mbikalime , nënkalime , ura , rruge , autostrade , diga ,kulle kontrolli ,impiante të brendshme elektrike dhe telekomunikacioni ,rrjete të furnizimit me ujë dhe sistem kanalizime ,rrejtje I fibrës optike , impiant I pastrimit të ujërave të zeza, hidrocentrale , vepra kullimi vaditje , mbrojtje nga gërryerjet , rehabilitim porti , sinjalistike rrugore , nënstacione elektrike , gabina , punime elektrike për shpërndarjen dhe transmetimin e energjisë elektrike të tensionit të mesëm , të ulët dhe të lartë , trase hekurudhore , punime të inxhinierisë së mjedisit ,krijimi dhe mirëmbajtja e hapësirave të gjelbra në zona private dhe publike. Që prej asaj kohe kompania për të gjitha aktivitetet e saja ndërtimore zbaton procedurat referuar këtij sistemi menaxhimi .

Gjatë gjithë aktivitetëve që kryhen nga ana e kompanisë , respektohen me rigorozitet :

Kriteret e lejeve Mjedisore

Pajtueshmëria me Legjislacionin Shqiptar të Mjedisit për Mbrojtjen e Mjedisit

Zbatimin e teknikave më të mira për të arritur standardet e BE

Monitorimi i të gjithë aktivitetëve për të zvogëluar sa më shumë të jetë e mundur ndikimet e mundshme në mjedis dhe atë social.

Sistemi i Menaxhimit Mjedisori dhe Social përfshin politikat, plane, procedura dhe regjistra të menaxhimit që mbulojnë të gjitha ndikimet e mundshme mjedisore dhe sociale në lidhje me aktivitetet e ushtruara nga kompania.

Menaxhimi Mjedisori dhe social i kompanisë përfshin:

- Politika mjedisore të kompanisë
- Procedurat e zbutjes së efekteve negative,
- Procedurat e monitorimit
- Procedurat e shqyrtimit dhe auditimit
- Procedurat për konsultimin dhe informimin e publikut.
- Planet e menaxhimit mjedisori dhe social bazohen në:
 - Proceset me ndikim të pritshëm mbi mjedisin dhe cilësinë sociale që lidhen me vendndodhjen e projektit.
 - Pajisjet dhe makineritë e përdorura gjatë ushtrimit të aktivitetit.
 - Vlerësimi i ndikimeve në mjedis.
 - Ndikimet kumulative mjedisore.

Çdo Plan i Menaxhimit të Mjedisit përfshinë:

- Ndikimet që priten në mjedis dhe në cilësinë sociale
- Masat e Parandalimit
- Teknikat më të mira në dispozicion që sugjerohen për tu përdorur.
- Standardet e BE-se dhe ato lokale, rregulloret që kërkohen të zbatohen.
- Planet e Rehabilitimit

7 SHKARKIMET

6.1. SHKARKIMET NË AJËR NGA AKTIVITETI I PRODHIMIT TE BETONIT

Tabela 6.1.1 Shkarkimet në ajër nga boljerët/kaldajat me avull (një faqe për çdo pikë shkarkimi)

Pika e shkarkimit:

Emërtimi/përcaktimi i pikës së shkarkimit	NA
Përshkrimi:	
Koordinatat : (GAUS KRUGE: 1942_GK_ZONE_4)	
Informacion për oxhakun Diametri:	M
Lartësia nga toka (m):	M
Data e vënies në punë:	

Karakteristikat e shkarkimit:

Kapaciteti i boljerit/kaldajës Avulli që del: Nxehhtësia që hyn:	Kg/orëMË		
Lëndë djegëse Tipi: Konsumi maksimal i lëndës djegëse Përmbajtja e sqfurit %:	Kg/orë		
NOx	mg/Nm ³ 0°C. 3% O ₂ (lëng ose gaz), 6% O ₂ (lëndë djegëse e ngurtë)		
Përqëndrimi aktual i O ₂ %			
Rrjedhjet maksimale të gazeve	m ³ /orë		
Temperatura	°C(maks.)	°C(min.)	°C(mes.)

Tabela 6.1.2 Shkarkimet kryesore në ajër – Karakteristikat e shkarkimeve (një faqe për çdo pikë shkarkimi)

Nr. Referencës së pikës së shkarkimit	NA
Burimi i shkarkimit	
Përshkrimi	
Koordinatat: (GAUS KRUGE: 1942_GK_ZONE_4)	
Informacion mbi oxhakun Diametri Lartësia nga toka(m)	NA
Data e fillimit të shkarkimeve	

Karakteristikat e shkarkimit:

Tabela 6.1.3: Shkarkimet kryesore në ajër – Karakteristikat e shkarkimeve (një faqe për çdo pikë shkarkimi)

Numri Referues i pikës së shkarkimit: NA

Parametri	Përpara trajtimit				Përshkrim i shkurtër	Kodi i shkarkimit						
	mg/Nm ³		kg/orë			mg/Nm ³		kg/orë		kg/vit		
	Mes.	Maks.	Mes.	Maks.		Mes.	Maks.	Mes.	Maks.	Mes.	Maks.	

Përqendrimet duhet të bazohen në kushtet normale për temperaturën dhe presionin (0°C, 101.3 kPa). I njomë/i thatë duhet të tregohen si në rastin e tabelës 6.1.2., nëse nuk shprehet ndryshe.

Shenim: Nuk ka burime te shkarkimeve ne ajer .

Tabela 6.1.4: Shkarkimet kryesore në ajër – Karakteristikat e shkarkimeve (një faqe për çdo burim emetimi)

Numri Referues i pikës së shkarkimit: NA

Nr. Ref. i pikës së shkarkimit	Përshkrimi	Detaje për shkarkimin ¹				Sistemi i aplikuar për reduktim (filtra, etj)
		Materiali	mg/Nm ³⁽²⁾	kg/orë	kg/vit	

⁽¹⁾ Vlerat maksimale të shkarkimeve duhet të specifikohen për çdo substancë të shkarkuar. Përqendrimet duhet të specifikohen për një interval maksimal prej 30 minutash.

⁽²⁾ Përqendrimet duhet të bazohen në kushtet normale për temperaturën dhe presionin (0°C, 101.3 kPa). I njomur/ i thatë duhet të përcaktohen qartë. Specifikoni kushtet referuese për oksigjenin për shkarkimet nga djegjet.

6.2. SHKARKIMET E MUNDSHME DHE FLURUESE

Tabela 6.2.1: Shkarkimet në ajër – Shkarkimet e mundshme në ajër N/A

Pika e shkarkimit (Nr. i Referencës) Sipas hartës që do të bashkëngjitet	Përshkrimi	Kushtet-keqfunksionimi i cili mund të shkaktojë një shkarkim	Data e shkarkimit (Maksimumi i shkarkimeve të mundshme) ³		
			Materiali	mg/Nm ³	kg/orë

³ Logaritmi shkarkimet maksimale të mundshme për çdo gjendje të identifikuar (rrjedhë).

6.3. SHKARKIMET NË UJËRAT SIPËRFAQËSORË

Nuk ka pika shkarkimi ne ujerat siperfaqesore

Tabela 6.3.1: Shkarkimet në ujërat sipërfaqësore (një faqe për çdo shkarkim)

Pika e Shkarkimit: NA

Nr. i Referencës së pikës së shkarkimit (numri i referencës duhet të jetë i njëjtë me numrin e shkruar në hartën e instalimit)	NA
--	----

Informacion i detajuar mbi shkarkimet: NA

(1) Sasia e shkarkuar			
Mesatare/ditë	m ³	Sasia maksimale/ditë	m ³
Sasia maksimale/orë	m ³		

(1) Jepni periudhën ose periudhat kur ndodhin shkarkimet duke përfshirë variacionet ditore ose sezonale (jepni informacion se kur ka qënë vënia në punë dhe/ose ndërprerja e punës):

Periudhat e shkarkimit (mesatare)	min/orë	orë/ditë	ditë/vit
--	---------	----------	----------

Tabela 6.3.2: Shkarkimet në ujërat sipërfaqësorë – Karakteristikat e shkarkimeve (një tabelë për çdo pikë shkarkimi)

Numri Referues i pikës së shkarkimit: NA

Parametri	Përpara trajtimit				Tek vendi i shkarkimit në mjedisin ujqor pritës				Efiçienca e pajisjes së trajtimit (%)
	Mesatarja max. e vlerës/orë (mg/l)	Mesatarja max. e vlerës ditore (mg/l)	kg/ditë	kg/vit	Vlera mesatare maks. në orë (mg/l)	Vlera ditore e mesatares maks. (mg/l)	kg/ditë	kg/vit	

6.4. SHKARKIMET NË RRJETIN E KANALIZIMEVE

Për punonjesit qe do operojnë në projekt do te ndertohet tualete te cilat do te shkarkojne me pas ujqrat e zeza dhe gri ne rrjetin e kanalizimeve qe eshte ne afersi me zonen ku do instalohet impianti.

Ujqrat e përdorura për nevoja teknologjike (larje sheshi ,betoniere)që do duhen më pas të shkarkohen do të grumbullohen brenda kantjerit të ndërtimit në nje gropë ekologjike (eco pit) dhe do te ripërdoren për te minimizuar pluhurat që mund të ngrihen gjatë proceseve të manipulimeve me materialet (ne pirqje).Materili inert i gropës (eco pit) do të menaxhohet si mbetjet inerte.

6.5. SHKARKIMET NË TOKË

Kompania GENER2 sh.p.k nuk do të hedhe/ depozitoje asnje lloj mbetje në tokë. Nga aktiviteti i prodhimit të betonit kryesisht mund të mbesin mbetje inerte të cilat do menaxhohen sipas praktikave më të mira/riperdorim/riciklim /depozitim në landfill

Tabela 6.5.1: Shkarkimet në tokë (një tabelë për çdo pikë shkarkimi)

Pika e shkarkimi ose zona e shkarkimit: NA

Harta referuese e instalimit, Nr.	<i>Nuk aplikohet</i>
-----------------------------------	-----------------------------

Informacion i detajuar mbi shkarkimet: NA

(1) Sasia e shkarkuar			
Mesatare/ditë	m ³	Sasia Maksimale/ditë	m ³
Sasia Maksimale/orë	m ³		

Tabela 6.5.2: Shkarkimet në tokë – Karakteristikat e shkarkimeve (një tabelë për çdo pikë shkarkimi)

Numri Referues i pikës së shkarkimit: _____: NA _____

Parametri	Përpara trajtimit				Tek vendi i shkarkimit në mjedisin pritës				Efiçienca e pajisjes së trajtimit (%) kg/ditë
	Vlera mesatarja maks. në orë (mg/l)	Vlera ditore e mesatares maks. (mg/l)	kg/ditë	Vlera mesatarja maks. në orë (mg/l)	Vlera ditore e mesatares maks. (mg/l)	kg/ditë	Vlera mesatarja maks. në orë (mg/l)	Vlera ditore e mesatares maks. (mg/l)	

6.6. SHKARKIMET E ZHURMËS

Zhurma do gjenerohen gjate operacioneve nga puna e pompes se impiantit te betonit.

Praktikat me te mira te disponueshme do te aplikohen per minizimin /monitorimine nivelit te zhurmave.

Zonat e banuara jane relativisht te distancuara nga burimi I zhurmave.Vendosja e barrierave te zhurmes ne drejtime te caktuara nese do lind nevoja eshte nje mase tjeter zbutese per izolimin e zhurmave.

Marrja ne konsiderate e nivelit te zhurmave dhe rritja e trafikut qe do te gjeneroheshin nga levizja e automjeteve dhe betoniereve qe do te sillnin beton te gatshem ne sheshin e ndertimit , vlersohet shume me e madhe krahasur me nivelin e zhurmave qe do te emetohen kryesisht vetem nga pompa e impiantit te betonit.

Vlerësimi i zhurmave që do të shkaktohen nga aktiviteti do te bazohet ne legjislacion Shqiptar, konkretisht sipas Udhezimit Nr.8 datë 27/11/2007 “ Për nivelet kufi të zhurmave në mjedise të caktuara”.

6.7. VIBRACIONET

Nuk ka burime emetimi vibrime.

6.8. REZATIMI JO-JONIZUES

Nuk ka burime rrezatime Jo Jonizuese

6.9. PËRSHKRUAJ GJENDJEN E VENDNDODHJES

Gjendja e mjedisit

Kjo zonë është një ekosistem i ndikuar nga disa faktorë urbanë, të tilla si shkelje, djegie, derdhje mbetjesh industriale ose shtëpiake etj. Nuk ka vegetacion të rendesioshem, dhe është zone tashme e planifikuar për ndërtim dhe zhvillim urban.



Figure 6.1-1; Pamje aktuale nga zona ku do instalohet impianti

Ujërat

Ujërat sipërfaqësore dhe nëntokësore

Burimet ujore sipërfaqësore me pranë me zonën e projektit janë lumi i Tiranës dhe ujembledhësi i Paskuqanit.

Sheshi i projektit është i distancuar mjaftueshem dhe instalimi i perkohshem i impiantit të betonit nuk ka asnjë ndikim në cilësinë apo rregjimin e këtyre ujrave. Distanca e zonës së projektit nga lumi i Tiranës është rreth 900 m.

Në vijim po paraqesim hartën e burimeve ujore pranë zonës së projektit:

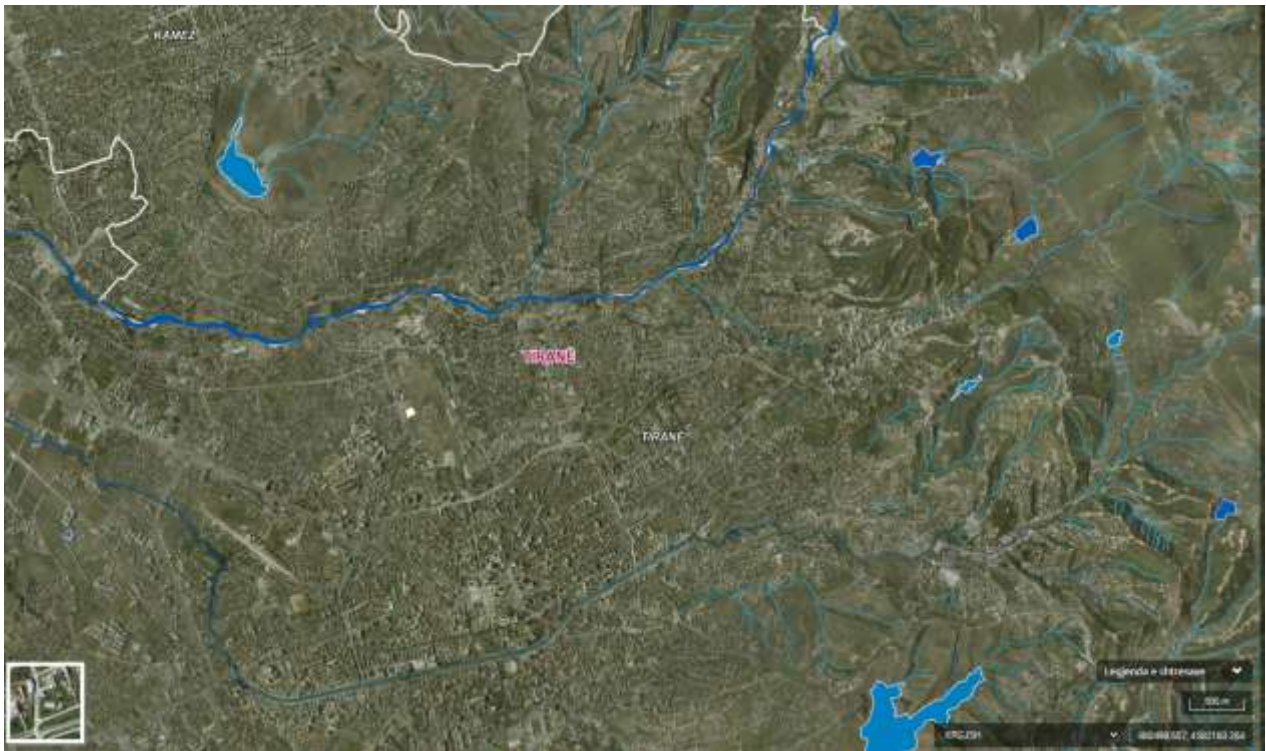


Figure 6.1-2:Harta e burimeve ujore pranë zonës së projektit



Figure 6.1-3:Distanca e zonës së projektit nga burimet ujore



Figure 6.1-4:Harta e burimeve ujore pranë zonës së projektit

Burimet e ujit të pijshëm në zonën e projektit

Në zonën e projektit dhe në afërsi me të nuk ka burime të ujit të pijshëm

Nuk ka asnjë burim i ujit të pijshëm në afërsi me zonën e projektit i cili do mund të ndikohej nga faza ndërtimore apo më pas .

Përshkrim i Zonave të Mbrojtura dhe Monumentet e Natyrës

Referuar Hartës së Zonave të Mbrojtura të publikuar nga AKZM (http://akzm.gov.al/index.php?option=com_k2&view=item&layout=item&id=68&Itemid=368&lang=en)

, rezulton se zona e projektit nuk ndërpret zona të mbrojtura dhe monumente të natyrës.

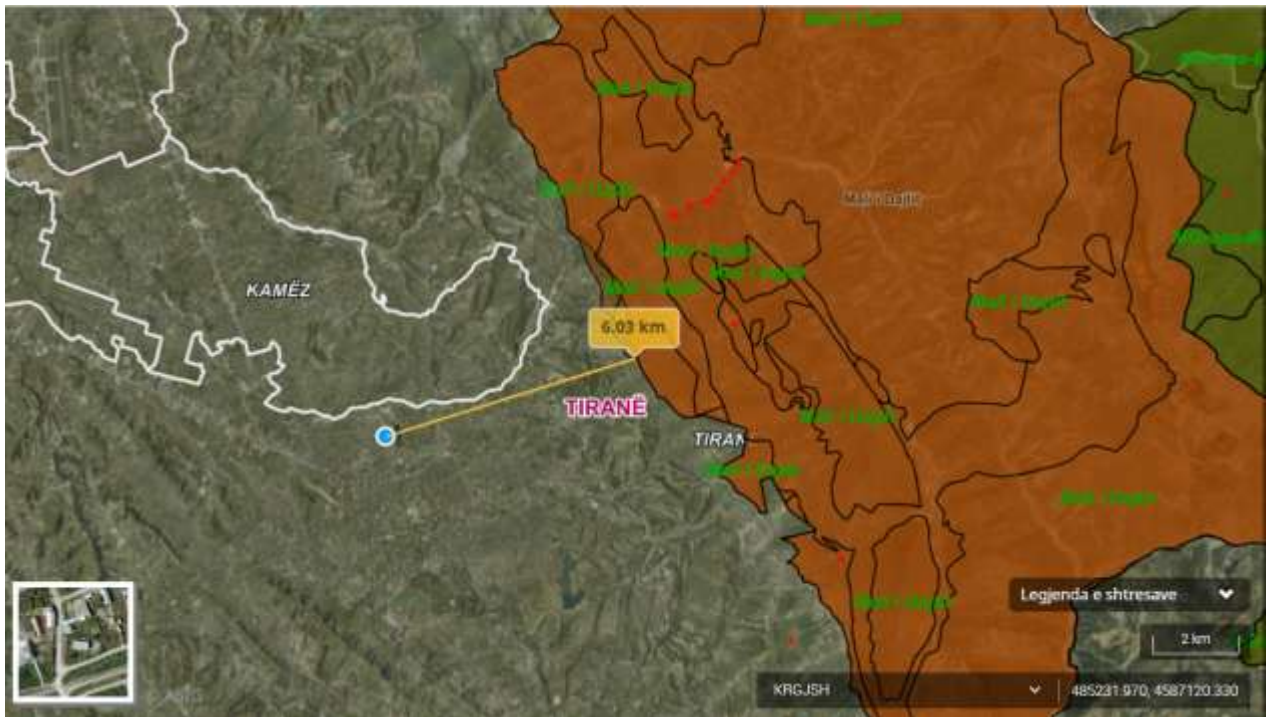


Figure 6.1-5:Harta e zonave të mbrojtura ndaj zonës së projektit(me blu zona e projektit



Figure 6.1-6:Harta e monumenteve të natyrës ndaj zonës së projektit (me te bardhë zona e projektit)

Zona në studim nuk ben pjese as edhe në zonat e mbrojtura me interes të vecante qe mbrohen nga konventat nderkombetare si :Konventa mbi ligatinat me rëndësi ndërkombëtare veçanërisht si habitate të shpendëve ujore (konventa e Ramsarit); Konventa për ruajtjen e florës dhe faunës së egër dhe mjedisit natyror të Europës (Konventa e Bernës), etj

Në vijim po japim hartën e zonave të mbrojtur ne lidhje me zonën e projektit e cila tregon qarte qe zona e projektit nuk ndikon asnje nga monumentet e natyres apo zonat e mbrojtura.

Sic shikohet në gjurmën e projektit (njolla e bardhë) nuk ndodhet asnjë monument natyre apo zonë e mbrojtur .

Parku natyror i Dajtit ndodhet rreth 6 km larg nga zona e projektit, dhe monumenti natyror me i afërt me zonën e projekti ndodhet 6 km larg .

8 MASAT PER MINIMIZIMIN E NDIKIMEVE

Toke

- Kontroll teknik te makinerive per eliminimin e avarive te ndryshme qe mund te lindin gjate manovrimit me to
- Mbajtja e nje regjistri te caktuar per mbetjet dhe per incidentet me karburantet
- Trajnim periodik te punonjesve
- Mbetjet urbane jane ne sasi te vogel. Mbetjet meren cdo dite nga punonjesit ose nga nje person pergjegjes per tu derguar ne kontenieret e percaktuar nga pushteti vendor

Ajer

- Lagje e sheshit kryesor me uje per minimizim te pluhurave dhe gazeve
- Ulje e shpejtesise se makinerive per minimizimin e pluhurave
- Kontroll periodik i makinerive per te siguruar emetim brenda normave te lejuara

Zhurma e Vibrime

- Ulje e shpejtesise se makinerive per ndotjen akustike
- Monitorim periodik i nivelit te zhurmave ne perimetër te zonës se projektit
- Mirembahen / kontroll periodik i automjetet e punes
- Makinat e transportit dhe pajisjet jane bashkekohore dhe plotesojne standartet kombetare, te pajisura me marmite selenciatore te pakesimit te zhurmave
- Vendosja e barriereav te zhurmes ne drejtime te caktuara sipas rastit kur lind nevoja

Incidentet

- Kompania investitore do të marrë masa për MNZ (mbrojtje nga zjarri).
- Subjekti te vendose kontenier sekondare ne enet te cilat mbajne lengje te cilat mund te shkaktojne ndotje per shkak te pikimeve/ rrjedhjeve per te shmangur ndonje incident te mundshem.
- Vendosja e spill kit si mase parandaluese per te kontrolluar cdo pikim/ kontaminim te ambjenteve ku jane vendosur ene / kontenier me lengje e cilat mund te rrjeshin/ pikojne

Masat ndaj zjarrit

- Për të ulur shkallën e rrezikut ndaj zjarrit dhe sigurimin e mbrojtjen e personave, nga ana e shoqërisë do te merren masat ndaj mbrojtjes së zjarrit. Hidrantet do vendosen në zona të dukshme dhe punonjësit do instruktohen për përdorimin e tyre në raste aksidentesh.