

Konsultim me publikun

“ Ndertim Kompleks Rritje Shpendesh “



Per subjektin: “ARNA” sh.p.k

Administratori Z.Jani Kapurani

Vendndodhja: Fshati Boboshtice, Njesia Administrative Drenove, Korçe.

NIPT K14128001J

Janar, 2020

PASQYRA E LENDES

1. HYRJA

1.1 PERSHKRIMI I PROJEKTIT

1.2 KUADRI LIGJOR DHE ADMINISTRATIV

2. PËRSHKRIMI I MBULESËS BIMORE TË SIPËRFAQES KU PROPOZOHET TË ZBATOHET PROJEKTI

3. INFORMACION PËR PRANINË E BURIMEVE UJORE, NË SIPËRFAQEN E KËRKUAR NGA PROJEKTI DHE NË AFËRSI TË TIJ

4. INFORMACION LIDHUR ME IDENTIFIKIMIN E NDIKIMEVE TE MUNDSHME, NEGATIVE, NE MJEDIS, TE PROJEKTIT

5. PERSHKRIMI PER SHKARKIMET E MUNDSHME NE MJEDIS

6. TE DHENA PER SHTRIRJEN E MUNDSHME HAPESINORE TE NDIKIMIT NEGATIV NE MJEDIS

7. MASAT E MUNDSHME PER SHMANGIEN DHE ZBUTJEN E NDIKIMEVE NEGATIVE NE MJEDIS;

8. NDIKIMET E MUNDSHME NE MJEDISIN NDERKUFITAR (NESE PROJEKTI KA NATYRE TE TILLE).

9. PERFUNDIME DHE REKOMANDIME

1. HYRJA

1.1 PERSHKRIMI I PROJEKTIT

Ky vleresim i ndikimit ne mjedis do te paraqese nje informacion te shkurter te projektit qe do te realizohet, ndikimet pozitive dhe negative ne mjedis dhe masat qe investitori do te marre per zbatimin e kriterëve te nevojshme per mbrotjen dhe menaxhimin sa me racional te mjedisit.

Theksojme se shume nga vleresimet e detajuara te ndikimeve te mjedisit mbeshteten ne informacionet inxhinierike qe duhet te merren parasysh. Vleresimi identifikon ne menyre te qarte si perfitimet pozitive edhe negative dhe percakton "rezultate te pergjithshme" per secilen prej tyre. Vleresimi identifikon nese ndikimet jane mesatare te pranueshme, te rendesishme, te terthorte apo te drejtperdrejta.

Objekti i kesaj hyrje - permbledhje per Vleresimin e Ndikimit ne Mjedis te ndertimit te objektit ne studim:

- Te minimizojë streset ne mjedis dhe ne radhe te pare ne elementet prioritare si rruajtja e tokes, kontrolli i zhurmave, dhe rruajtja e cilesise se ujit dhe ajerit
- Te ruaje ose rehabilitoje mjedisin natyror permes elementeve te rreja te nderhyrjes pozitive, punimeve te vecanta ne kuader te projektit ose paralel me te, te cilet sigurojne vijueshmerine e qendrueshme te mjedisit biologjik duke perfshire faunen dhe floren ne mjediset perreth zones se marre ne konsiderate.

Qellimi i aktivitetit eshte projekti per ndertimin e "Ndertim kompleks rritje shpendesh". Prona ne te cilen do te ndertohen kapanonet ndodhet ne Qarkun Korçë, Bashkia Korçë, Njesia Administrative Drenove, Njesia Strukturore DR/B37, Fshati Boboshtice, Zona Kadastrale Nr. 1228, Numer Pasurie 126/13. Ky raport kryhet me kerkese te subjektit zhvillues "ARNA - SHPK", me NIPT: K14128001J, me seli ne Korçe, Drenove, BOBOSHTICE, Rruga Korçe-Boboshtice, Tek Zapet, Boboshtice dhe perfaqesues ligjor Z. Jani Kapurani. Siperfaqja e truallit qe zhvillohet eshte 10477m², siperfaqja e truallit e zene nga struktura 2205.6m² dhe koeficienti i shfrytezimit te territorit 21.05%. Prona ne te cilen dote ndertohen kapanonet eshte e llojit are, sipas dokumentit te pronesise te leshuar nga ZVRPP Korçe. Objekti do te ndertohet mbi siperfaqe te lire prone, e pashfrytezuar. Kompleksi do te jene ne funksion te aktivitetit ekzistues per rritjen intensive te zogjve per mish. Kapaciteti total i ketyre kapanoneve do te jete 30 000 krere. Prona ndodhet ne Njesine Strukturore DR/B37. Ne kete kompleks do

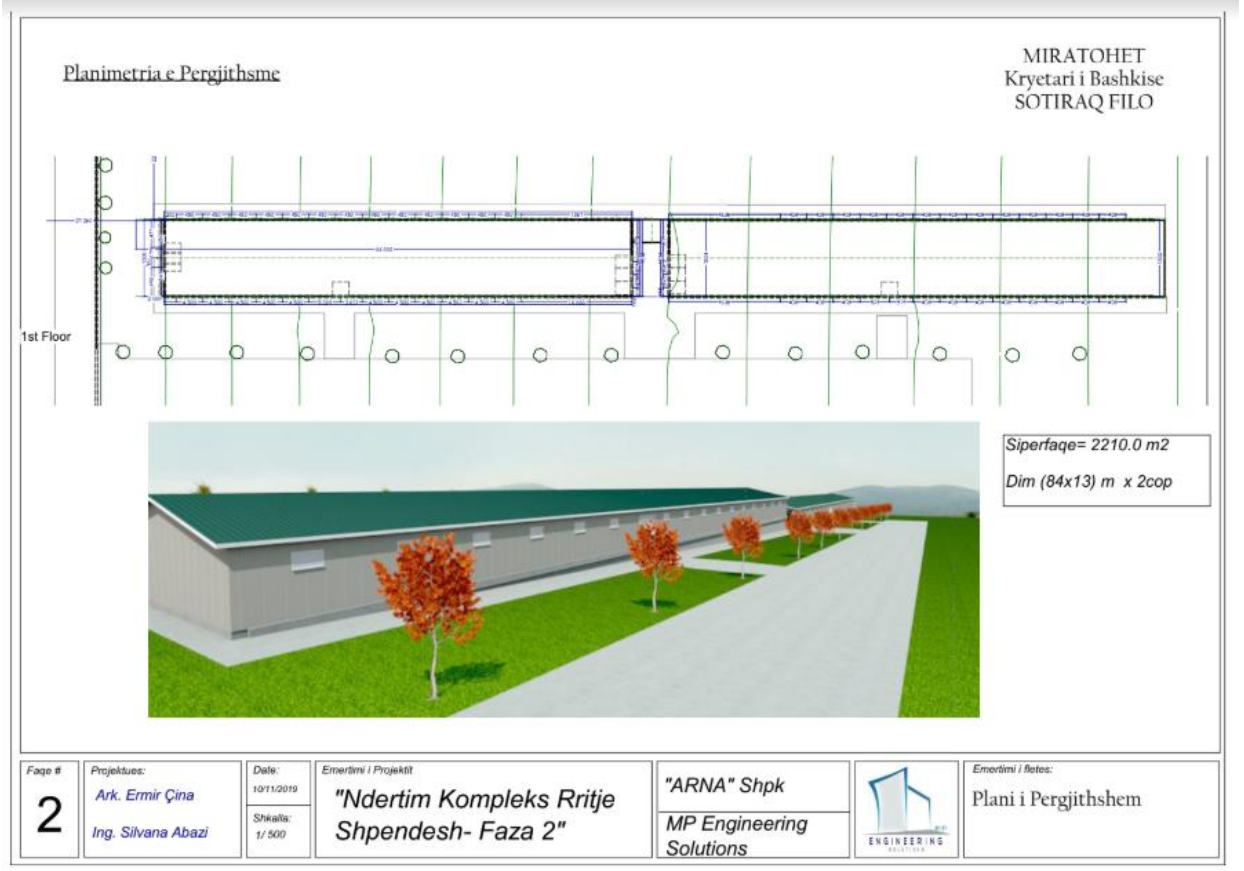
te zhvillohet vetem aktiviteti i rritjes intensive te zogjve per mish, nuk do te kete aktivitet thertore. Aktiviteti do te zhvillohet ne nje distance te konsiderueshme larg zonave te banuara. Banesa me e afert me aktivitetin eshte 150 m ne Vije ajrore.

KOORDINATAT E VENDNDODHJES

Koordinatat ne sistemin: Gaus-Kruger referuar portalit asig.gov.al		
Nr.	Koordinatat Lindje Y	Koordinatat Veri X
1	4479740.36	4492306.58
2	4479869.75	4492173.51
3	4479904.48	4492211.61
4	4479775.09	4492344.68



Planvendosje e objektit



Pershkrimi i proceseve teknologjike te ndertimit te objekteve te ndertimit

Proceset teknologjike ne kete projekt jane ato te fazes ndertimore, nepermejt punimeve te ndertimit te cilat kryhen nga firma ndertuese dhe ne vija te pergjithshme konsistojne si me poshte:

- Rrethimi i sheshit te ndertimit
- Pastrimi i sheshit dhe largimi i dheut te germuar per hapjen e themeleve.
- Germimi dhe hapja e themeleve te objektit
- Betonimi i themeleve
- Ngritja e struktures prej betoni dhe hekuri (betoni blihet i gatshem nga prodhuesit)
- Punimet e konstruksionit dhe te mbuleses se objektit
- Muratura, suvatimet, instalimet inxhinierike, rrjeti elektrik, u ujit, zjarrfikese, etj.
- Sistemimi i shesheve te lira rreth objektit, rruget hyrese e dalese
- Rehabilitimi i hapësirave te gjelberta te projektuara, etj.
- Punimet e brendshme te objektit si instalime inxhinierike, mobilim (zyrat), etj.
- Pastrim i te gjitha mbetjeve dhe objekteve te ndertimit dhe krijimi i nje peizazhi te kendshem e te paster te objektit, perfshi pastrimin e fasades dhe mbjelljet e ndryshme.

Lendet epara

Lendet e para te perdorura jane kryesisht llai i betonit i cili blihet i gatshem nga firmat e prodhimit te betonit ne zone hekuri per strukturen mbajtese te objektit,

dhe struktura metalike e pjese te kapanoneve kryesisht metalike, dyer dhe dritare druri dhe duralumini te gatshme, si dhe instalimet inxhinierike te ambjenteve te brendshme. Shkarkimet e ujerave te perdorura dote jene me cikël te mbyllur me riqarkullim dhe vaske dekantuese. Ne Lindje te objektit ndodhet nje rruge per mjetet e transportit dhe bujqesore e shtruar me cakell

1.2 KUADRI LIGJOR DHE ADMINISTRATIV

Procesi i hartimit të Vleresimit të Ndikimit në Mjedis (VNM), ndihmon në permiresimin e çdo lloj projekti në respektimin dhe mbrojtjen maksimale të mjedisit të zones ku ai zbatohet.

Qellimi i VNM-se është që të sigurojë që mjedisi në zonën ku zbatohet projekti do të konsiderohet i lidhur me gjithë çështjet e tjera të rëndësishme, në çdo etapë të tij.

Ky raport është hartuar bazuar në legjislacionin mjedisor në fuqi dhe ka për qëllim të identifikojë, parashikojë dhe vleresojë gjithë ndikimet e mundshme në mënyrë sistematike, të kuptueshme dhe objektive.

VNM-ja është vleresimi mjedisor në një proces vleresimesh (të mjedisit, planifikimit hapësinor, ndertimit, etj.) që eventualisht mund të finalizohet me Lejen e Zhvillimit.

Vleresimi i Ndikimit në Mjedis në fakt i përgjigjet në thelb këtyre pyetjeve kyç:

- A. Si do të ishte mjedisi pa projektin?** (për shembull Studimet Baze). Kjo do të identifikojë dhe përshkruajë gjendjen aktuale të burimeve dhe karakteristikat ekzistuese në mjedisin që mund të ndikohet nga projekti dhe se si këto do të zhvillohen në mungesë të projektit.
- B. Çfare do t'i ndodhe në mjedisit, si pasoje e projektit?** (për shembull Parashikimi). Kjo do të përshkruajë mjedisin siç është pa projektin dhe se si ai do të ndryshojë si pasoje e projektit në aspektin e burimeve mjedisore apo njerezve (receptoret) që janë të ndikuar, natyrën dhe shkallën e ndryshimit, shtrirjen e tij gjeografike dhe kohore.
- C. A përben kjo një shqetesim?** (për shembull Vleresimi) Parashikimi i ndikimit nuk është i mjaftueshëm.
- D. Nese është i rëndësishëm a mund të bëjmë ndonjë gjë në lidhje me të?** (për shembull Zbutja). Në fund, është e rëndësishme të kuptohet se, në qoftë se ndikimi është i rëndësishëm, mund të bëhet diçka për teshmangur, reduktuar, korrigjuar apo kompensuar për të. Zhvilluesi i projektit mund t'i përfshijë këto masa zbutëse në propozimet e projektit dhe autoriteti kompetent mund t'i përfshijë kërkesat përkatëse në kushtet e lejes së dhënë.

Ne menyre qe autoritetet kompetent dhe palete jashtmete interesuara te vendosin ne se projekti duhet te vazhdoje, eshte thelbesore qe informacioni mjedisor i dhenenga zhvilluesi ne Raportin e VNM-se, t'i pergjigjet ne menyre te qarte pyetjeve te mesiperme. Qellimi i studimeve te VNM eshte qe te gjenerojedhe paraqesekete informacion nemyre te qarte, koherentedhe te sakte.

Idea e VNM-se eshte te siguroje informacion per vendim marresit dhe publikun mbi pasojat mjedisore te zhvillimeve te reja te propozuara. Per me teper ideja eshte qe te promovohet zhvillimi qe respekton mjedisin permes identifikimit te masave te duhura forcuese dhe zbutese.

Objektivi kryesor i VNM-se eshte te identifikojedhe ndikimet e mundshme negative mjedisore te projekteve te reja te zhvillimit. Brenda ketij qellimi, procesi i VNM-se kerkon qe:

- te konsiderohen alternativat per vendndodhjen dhe ndikimet mjedisore shoqeruese;
- te permiresohet plani mjedisor i propozimit;
- te sigurohet qe burimet jane perdorur si duhet dhe ne menyre efiçente;
- te identifikohen masat e duhura per zbutjen e ndikimeve te mundshme te propozimit;
- te vendosen kushtet per ndertimin; dhe
- te ndihmohet vendim marrja dhe informimi i publikut.

Procedura e VNM-se perfshin:

- a. procesin paraprak te VNM-se;
- b. procesin e thelluar te VNM-se.

Agjencia Kombetare e Mjedisit (AKM) shyrton kerkesat per vleresimin e ndikimit ne mjedis dhe ne fund te seciles procedure, paraprake apo te thelluar te VNM-se, merr Vendimin per VNM-ne paraprake, ndersa per VNM-ne e thelluar pergatit Deklaraten Mjedisore me rekomandimet perkatese dhe i'a degon Ministrise.

Ne perfundim vendim marrja konsiston ne:

- Vendim - leshuar nga AKM-ja ne perfundim te procedures paraprake te VNM-se
- Deklarate Mjedisore - leshuar nga Ministri ne perfundim te procedures se thelluar te VNM-se

Vendimi

Vendimi i AKM-se ne fund te procedures Paraprake te VNM-se percakton nese nje projekt i listuar ne Shtojcen II te Ligjit per Vleresimin e Ndikimit ne Mjedis, ne fuqi, duhet apo jo t'i nenshtrohet procedures se thelluar te VNM-se. Nese AKM-ja vendos se projekti nuk duhet t'i nenshtrohet procedures se thelluar te VNM-se, ne vendimin e saj percakton arsyet dhe konsideratat kryesore ku eshte mbeshtetur mendimi, mendimin e institucioneve te konsultuara, pershkrimin sipas rastit, te masave kryesore qe duhen marre per te shmangur, reduktuar dhe nese eshte e mundur per te korrigjuar ndikimet negative te mundshme ne mjedis.

Deklarata Mjedisore

Rezultati perfundimtar i procedures se thelluar te VNM-se, eshte Deklarata Mjedisore, e cila mund te permbaje refuzimin ose miratimin me rekomandime per Autoritetin e Planifikimit per te vazhduar procesin ne baze te kushteve te specifikuara mjedisore. Deklarata mjedisore sherben si dokument orientues per Autoritetin e Planifikimit dhe/ose cdo autoritet pergjegjes ne procesin e vendim marrjes, per nje leje zhvillimi apo per nje leje te caktuar per miratimin e nje projekti te listuar ne Shtojcat 1 dhe 2 te ligjit per Vleresimin e Ndikimit ne Mjedis, ne fuqi.

Dokument i baze ku mbeshtetet procesi i VNM-se, eshte raporti i vleresimit te ndikimit ne mjedis, i cili ne varesi te ndikimeve te mundshme te projektit mund te jete:

- a. raport paraprak i VNM-se per projektet e shtojces II te ligjit nr. 10440, date 07.07.2011'Per vleresimin e ndikimit ne mjedis' te ndryshuar;
- b. raport i thelluar i VNM-se per projektet e shtojces I te ligjit nr. 10440, date 07.07.2011'Per vleresimin e ndikimit ne mjedis' te ndryshuar.

Baza ligjore

1. Ligji nr. 10431, date 09.06.2011 'Per mbrojtjen e mjedisit', te ndryshuar;
2. Ligji nr. 10440, date 07.07.2011 'Per vleresimin e ndikimit ne mjedis', te ndryshuar;
3. Ligji nr.10006, date 23.10.2008 "Per mbrojtjen e faunes se eger"
4. Ligji nr. 8906, date 6.6.2002 "Per zonat e mbrojtura" ndryshuar me ligjin, Nr.9868, date 4.2.2008 "Per disa shtesa dhe ndryshime ne ligjin nr.8906 date 6.6.2002 "Per zonat e mbrojtura"
5. Ligi nr.10 253, date 11.3.2010 "Per gjuetine"
6. Ligji Nr. 9533, date 15.5.2006 Per disa ndryshime ne Ligjin Nr. 9385, date 4.5.2005 "Per pyjet dhe sherbimin pyjor"

7. Ligji Nr. 9791, date 23.7.2007 Per disa ndryshime ne Ligjin Nr. 9385, date 4.5.2005 "Per pyjet dhe sherbimin pyjor"
8. Ligji Nr. 15/2012, Per disa ndryshime dhe shtesa ne Ligjin Nr. 9385, date 4.5.2005 "Per pyjet dhe sherbimin pyjor"
9. Ligji Nr. 36/2013, Per disa ndryshime dhe shtesa ne Ligjin Nr. 9385, date 4.5.2005 "Per pyjet dhe sherbimin pyjor"
10. Ligji Nr. 38/2013 Per disa ndryshime ne Ligjin Nr. 9693, date 19.03.2007 "Per fondin kullisor te ndryshuar"
11. Ligji Nr. 9385, date 4.5.2005 "Per pyjet dhe sherbimin pyjor"
12. Ligji nr. 68/2014 "Per disa shtesa dhe ndryshime ne ligjin nr. 9587, date 20.7.2006, "Per mbrojtjen e biodiversitetit", te ndryshuar.
13. Ligji nr. 162/2014 "Per mbrojtjen e cilesise se ajrit ne mjedis"
14. VKM nr. 686, date 29.07.2015 'Per miratimin e rregullave, te pergjegjesive e te afateve perzhvillimin e procedures se vleresimit te ndikimit ne mjedis(VNM) dhe procedures se transferimit te vendimit dhe deklarates mjedisore';
15. VKM nr. 247, date 30.04.2014 "Per percaktimin e rregullave, te kerkesave e te procedurave per informimin dhe perfshirjen e publikut ne vendimmarrjen mjedisore"
16. Ligji nr. 10 463, date 22.9. 2011"Per menaxhimin e integruar te mbetjeve", te ndryshuar;
17. VKM nr. 575 date 24.06.2015 "Per miratimin e kerkesave per menaxhimin e mbetjeve inerte"
18. VKM nr.175, date 19.1.2011 "Per miratimin e strategjise kombetare te menaxhimit te mbetjeve dhe te planit kombetar te menaxhimit te mbetjeve"
19. VKM nr. 371, date 11.06.2014 "Per percaktimin e rregullave per dorezimin e mbetjeve te rrezikshme dhe miratimin e dokumentit te dorezimit te mbetjeve te rrezikshme"
20. VKM nr. 418, date 25.06.2014 "Per grumbullimin e diferencuar te mbetjeve ne burim"
21. VKM nr. 229, date 23. 04. 2014 "Per miratimin e rregullave per transferimin e mbetjeve jo te rrezikshme dhe te dokumentit te transferimit te mbetjeve jo te rrezikshme"
22. VKM nr.519, date 30.6.2010 "Parqet Natyror Rajonal"
23. Vendim Nr. 22, date 9.1.2008 "Per caktimin e procedurave dhe te kritereve te administrimit te pyllit komunal"
24. Vendim Nr. 1354, date 10.10.2008 "Per rregullat dhe procedurat qe ndiqen per heqjen, shtimin dhe ndryshimin e destinacionit te fondit kullisor"

25. Vendim Nr. 396, date 21.06.2006 "Per kriteret e transferimit dhe te perdorimit te pyjeve nga njesite e qeverisjes vendore"
26. VKM nr.897. date 21.2.2011 "Miratimi i Rregullave per Shpalljen e Zonave te Vecanta te Ruajtjes"
27. VKM nr. 532, date 05.10.2000 "Per miratimin e studimit "Strategjia dhe Plani i veprimit per biodiversitetin"
28. VKM nr. 676, date 20.12.2002 "Per shpalljen zone e mbrojtur te monumenteve te natyres shqiptare"
29. VKM nr. 594, date 10.09.2014 "Per miratimin e Strategjise Kombetare per cilesine e ajrit te mjedisit"
30. Vendimi Nr. 435, date 12.9.2002 "Per miratimin e normave te shkarkimeve ne ajer ne Republiken e Shqiperise"
31. VKM nr 352, date 29.04.2015. "Per vleresimin e cilesise se ajrit te mjedisit dhe kerkesat per disa ndotes ne lidhje me te".

Objekt i ligjit per Vleresimin e Ndikimit ne Mjedis, eshte percaktimi i kerkesave, pergjegjesive, rregullave dhe procedurave per vleresimin e ndikimeve te rendesishme negative mjedisore te projekteve te propozuara, private ose publike.

Sipas ligjit Per Mbrojtjen e Mjedisit, vleresimi i ndikimit ne mjedis i nje projekti te propozuar zhvillimi eshte vleresimi i ndikimeve te rendesishme, te mundshme te asaj veprimtarie ne mjedis.

Gjate procesit te vleresimit te ndikimit ne mjedis, kryhen identifikimi, pershkrimi dhe vleresimi ne menyren e duhur i ndikimit ne mjedis te nje veprimtarie, duke percaktuar efektet e mundshme te drejtperdrejta dhe jo te drejtperdrejta mbi token, ujin, detin, ajrin, pyjet, klimen, shendetin e njeriut, floren dhe faunen, peizazhin natyror, pasurite materiale, trashegimine kulturore, duke pasur parasysh lidhjet e tyre te ndersjella.

Vleresimi i ndikimit ne mjedis zbaton parimin e parandalimit qe ne fazen e hershme te planifikimit te projektit, me qellim shmangien apo minimizimin e efekteve negative ne mjedis, permes harmonizimit dhe pershtatjes se saj me kapacitetin bartes te mjedisit.

Vleresimi i ndikimit ne mjedis kryhet nga zhvilluesi, si pjese e pergatitjeve per planifikimin e nje projekti zhvillimi dhe para kerkimit te lejeve perkatese te zhvillimit.

Ligji per Vleresimin e Ndikimit ne Mjedis, dhe aktet nenligjore qe rrjedhin prej tij, te perafuara plotesisht me Direktiven e bashkimit Evropian per Vleresimin e Ndikimit ne Mjedis ka per qellim te siguroje nje nivel te larte te mbrojtjes se mjedisit, permes parandalimit, minimizimit dhe kompensimit te demeve ne mjedis, nga projekte te propozuara para miratimit te tyre per zhvillim dhe garantimin e nje procesi te hapur vendimmarrjeje, gjate identifikimit, pershkrimit dhe vleresimit te ndikimeve negative ne mjedis, ne menyren dhe kohen e duhur si dhe perfshirjen e te gjitha paleve te interesuara ne te.

Ky ligj zbatohet per projektet e propozuara, private apo publike, te cilat mund te shkaktojne ndikime te rëndesishme negative, te drejtperdrejta ose jo, ne mjedis, si pasoje e madhesisë, natyres apo vendndodhjes se tyre.

Kerkesa te pergjithshme per vleresimin e ndikimit ne mjedis te nje projekti:

- Vleresimi i ndikimit ne mjedis perfshin percaktimin, pershkrimin dhe vleresimin e ndikimeve te pritshme te drejtperdrejta e jo te drejtperdrejta mjedisore te zbatimit apo moszbatimit te projektit.
- Ndikimet mjedisore te projektit vleresohen ne lidhje me gjendjen e mjedisit ne territorin e prekur ne kohen e paraqitjes se raportit perkates per vleresimin e ndikimit ne mjedis te projektit.
- Vleresimi i ndikimit ne mjedis perfshin pergatitjen, zbatimin, funksionimin dhe mbylljen e tij, sipas rastit, edhe pasojat e mbylljes se veprimtarise, dhe dekontaminimin/pastrimin apo rikthimin e zones ne gjendjen e meparshme, nese nje detyrim i tille parashikohet me ligj. Vleresimi perfshin, sipas rastit, si funksionimin normal, ashtu edhe mundesine per aksidente.
- Vleresimi i projektit perfshin, gjithashtu, propozimin e masave te nevojshme per parandalimin, reduktimin, zbutjen, minimizimin e ndikimeve te tilla ose rritjen e ndikimeve pozitive mbi mjedisin, gjate zbatimit te projektit, perfshire edhe vleresimin e efekteve te pritshme te masave te propozuara.

Aspektet me te rëndesishme te procesit paraprak te VNM-se, jane konsultimet me palet e tjera dhe vendimi nese kerkohet nje VNM e thelluar.

VNM paraprak eshte faza e pare e procesit te VNM. Sipas Nenit 8 te ligjit te VNM qellimi i VNM Paraprak eshte te identifikojë propozimet qe kerkojne VNM te thelluar. VNM Paraprak perjashton nga procesi ato propozime (shumicen) qe nuk kane ndikime te rëndesishme, ose pak, ndikime lehtesisht te kontrollueshme, dhe per te cilat VNM eshte e panevojshme. Ne vijim, Tabelat dhe Listat e Kontrollit do te

ndihmojne ne procesin i cili vendos nese kerkohe VNM per nje projekt te vecante ose tip projekti.

Tre fazat kryesore e VNM Paraprak jane:

- **Paraqitja e kerkeses** dhe dokumentacionit shoqerues nga zhvilluesi ne Ministrine e Mjedisit, kontrolli administrativ paraprak i aplikimit nga Ministria e Mjedisit dhe percjellja e tyre nga Ministria ne Agjencine Kombetare te Mjedisit (AKM);
- Kontrolli teknik **paraprak** ibere nga AKM dhe **konsultimi** i AKM **me insitucionet e tjera** dhe **publikimi** i aplikimit;
- AKM njofton per **vendimin e marre**, nese projekti eshte apo jo e nevojshme ti nenshtrohet procedures se thelluar te VNM, Ministrine e Mjedisit (MM) dhe palet e perfshira ne proces, dhe publikon vendimin ne faqen e internetit te AKM.

Konventat dhe marrveshjet nderkombetare ne lidhje me procesin e VNM-se

Direktiva e Këshillit të BE-së 97/11/EC e cila modifikoi Direktivën 85/337/EEC mbi Vlerësimin e Disa Projekteve Publike e Private, parashikon qe autoritetet kompetente të shteteve anëtare të kërkojnë kryerjen e një vlerësimi të ndikimitmjedisor (VNM) për projektet që mund te rezultojne me ndikim domethënës në mjedis. VNM duhet të pergatitet para miratimit të projektit, në mënyrë që vendimi për miratim të marre paraysh ndikimet e mundshme të projektit në mjedis. Direktiva paraqet një listë të projekteve që kërkojnë studimin e VNM në të tëra rastet (Shtojca 1) dhe një listë të projekteve që mund të kërkojnë një studim të permbledhur VNM (Shtojca 2), në varësi të një vlerësimi per ndikimet e mundshme qe mund te rezultojne nga projekti i propozuar apo te kriterëve kufizuese, të vendosura nga secili shtet anëtar. Propozimi aktual konsiderohet si një projekt i Shtojcës 2.

Direktiva kërkon që “VNM të identifikojë, përshkruajë e vlerësojë në mënyrën e duhur ndikimet e drejtpërdrejta e indirekte të një projekti per:

- Qëniet njerëzore, floren dhe faunen;
- Token, ujin, klimen dhe peizazhin;
- Asetet materiale te trashëgimia kulturore; dhe
- Ndërveprimin midis faktorëve të lartpërmendur.

Informacioni tjetër që përcaktohet në direktive që duhet të përfshihen në studimin e VNM-se jepet në Shtojcën IV të Direktivës 97/11/EC dhe ajo përfshin:

- një përshkrim të projektit;
- një përvijim të alternativave kryesore të vendodhjes dhe të teknologjise të marra në shqyrtim për projektin e propozuar;
- një përshkrim të aspekteve të mjedisit që mund të ndikohen me shume nga projekti e që lidhen me popullsinë, florën, faunën, tokën, ujin, faktorët klimatik, asetet materiale, pejsazhin e raportin reciprok mes faktorëve të lartpërmendur;
- një përshkrim të ndikimeve domethënëse të projektit që dalin në pah nga ekzistenca e vetë projektit, shfrytëzimi i burimeve natyrore, clirimi/shkarkimi i lëndëve ndotëse, krijimi i zhurmave dhe trajtimi i mbetjeve;
- një përshkrim i masave të parashikuara për parandalimin, uljen dhe aty ku është e mundur, mënjanimin e efekteve të dëmshme në mjedis; dhe
- një përmbledhje jo-teknike e informacionit të siguruar.

Direktiva 97/11/EC (amenduar nga Direktiva 2003/35/EC pas nënshkrimit të Konventës së Aarhus nga Komuniteti, më 25 Qershor 1998, mbi pjesëmarrjen e publikut në vendim-marrje dhe akses në vendosjen e drejtësisë në çështjet mjedisore) gjithashtu parashikon konsultimin me publikun, në fazën e propozimit e mbledhjes së informacionit, për t'i dhënë publikut të interesuar mundësinë për të shprehur mendimin e tyre para marrjes së vendimit lidhur me zhvillimin e propozuar.

Shqipëria është anetare dhe ndjek detyrimet e konventave të mëposhtme nderkombetare:

- Konventa e Bernit (CH) "Për mbrojtjen e flores dhe faunes së eger dhe mjedisin e saj natyror në Evropë.", miratuar me ane të ligjit nr 8690, me 2 Mars 1998;
- Konventa e Barcelonës "Për mbrojtjen e mjedisit detar dhe ujor të Mesdheut" dhe protokollin e saj;
- Konventa e Bonit "Mbi mbrojtjen e faunes së eger shtegtare";
- Konventa e Vienes "Mbi kontrollin e kalimit kufitar të mbetjeve të rrezikshme dhe asgjësimit të tyre", miratuar me ane të ligjit nr. 8216, me 13 Prill 1997;
- Konventa e Vienes "Për mbrojtjen e shtresës së Ozonit" dhe protokollin i Montrealit "Mbi substancat që demtojnë shtresën e Ozonit";
- Konventa e Aarhusit "Mbi të drejtën e publikut për t'u informuar, për pjesëmarrje në vendim-marrje dhe të drejtën për t'u drejtuar organeve të drejtësisë për çështjet mjedisore", miratuar me ligjin nr. 8672, me 26 Tetor 2000;

- Konventa “Vleresimi i Ndikimit ne Mjedis ne kuadrin Nderkombetar”. Hyr ne fuqi ne 4 Tetor 1991;
- Konventa e Kombeve te Bashkuara mbi Ndryshimet Klimatike, Tetor 1994;
- Konventa e Kombeve te Bashkuara mbi Biodiversitetin, Janar 1994;
- Kombet e Bashkuara “Konventa kunder zgjerimit te shkretetirave ne vendet e thata, veçanerisht ne Afrike”. Hyrja ne fuqi me 27 Prill 2000.

2. PËRSHKRIMI I MBULESËS BIMORE TË SIPËRFAQES KU PROPOZOHET TË ZBATOHET PROJEKTI

Bimesia - speciet floristike

Lista e llojeve te rrezikuara te bimeve ne nivel kombetar eshte shume e madhe, gjithsej 319 lloje, nga te cilat jane te rrezikuara ne forme kritike 76 lloje, konsiderohen ne rrezik 123 lloje dhe te perkeqesuara 120 lloje, te cilat perballen me nje rrezik te larte ne konteksin kombetar.

Kercenimet kryesore ndaj biodiversitetit jane: zhvillimi industrial, urbanizimi, gjuetia ilegale, peshkimi, erozioni i tokes, energjia dhe minierat, transporti dhe turizmi, sektore keto qe kane ndikim ne shumellojshmerine biologjike. Aktivitetet antropogjene ku shpyllezimi dhe shkretetirezimi i tokes se punueshme, aq sa shkaterrimi i livadheve dhe kullotave, kane pasur nje ndikim te madh ne ndryshimet e habitateve ne te kaluaren e afert. Ndertimi i rrugeve dhe ndryshimet ne rrjedhen e ujit ose ndertimi i digave, ndertimi i tubacioneve, ndotja qe vjen nga origjina te ndryshme, zjarret, semundjet dhe ndryshimet klimatike jane arsyt e degradimit dhe fragmentimit te habitateve ne Shqiperi. Mbrojtja e biodiversitetit mund te arrihet vetem duke pranuar dhe respektuar objektivat dhe parimet e ruajtjes dhe rritjes se zhvillimit te qendrueshem ne sektore qe lidhen me biodiversitetin, te tilla si bujqesia, pylltaria, peshkimi, industria, urbanizimi, transporti dhe turizmi. Shqiperia njihet per nje diversitet te larte te ekosistemeve. Brenda territorit te saj ka ekosisteme detare, bregdetare, liqenore, lumore, shkurre me gjelberim te perhershem dhe gjethegjere, pyje gjethegjere, pyjet me pisha, kullotat dhe livadhet alpine dhe sub-alpine, dhe ekosistemet e larta malore.

Flora e Shqiperise perfshin rreth 3250 lloje bimore, ose rreth 30% te flores Europiane (Paparisto et al. 1988). Jane 30 lloje endemike dhe rreth 180 lloje subendemike (Vangjeli et al. 1995). Eshte e rendesishme te theksohet se rreth 10% e flores shqiptare, perbehet

nga speciet e rralla, speciet e rrezikuara dhe llojet relikte (Vangjeli et al. 1995). Shqipëria është e pasur në burime pyjeve dhe kullotave. Pyjet mbulojnë 1,040,881 ha ose 36% të territorit të vendit, dhe kullotat rreth 400,000 ha ose 15%. Përafërsisht 60% (244,000 ha) e kullotave janë kullotat alpine dhe sub-alpine dhe livadhe. Pyjet dhe kullotat kanë një larmi të llojeve, formacioneve dhe komuniteteve bimë dhe shtazore. Bimët medicinale dhe aromatike (BMA) në Shqipëri, kanë kushte shumë të mira fito-gjeografike për rritje dhe zhvillim në natyrë. Ato kanë një potencial të rëndësishëm për zhvillimin social-ekonomik, veçanërisht në rajonet rurale. Bazuar në të dhënat e Inventarit Kombëtar të Bimëve Mjekësore dhe Aromatike të kryer në vitin 1988, fondi i bimëve mjekësore shtrihet në një sipërfaqe të përgjithshme prej 1183379 ha ose 41.2% të gjithë territorit të vendit. Sipas Fondit Botëror për Natyrën dhe Hartes Ekologjike Digjitale të Evropës për Rajonet nga Agjencia Evropiane e Mjedisit, territori i Shqipërisë, mund të ndahet në tri rajone ekologjike: Pyjet ilire gjethërenes, pyjet e perziera dhe pyjet e perziera Dinariko Alpine. Pyjet, sidomos ato veri-veri-lindore, janë shtëpi për një game të gjere të gjitarëve, duke përfshirë ujkun, ariun, derrin e eger dhe dhinë e eger.

Gjatë viteve të fundit Shqipëria ka arritur progres dhe ka bërë një investim të madh në mbrojtjen e ardhshme të pasurive unike natyrore dhe të peizazhit. Në përputhje me fushat kryesore të punës të identifikuar nga 2000 NBSAP, dhe gjithashtu si rezultat i Programit Kombëtar të Punës për Zonat e Mbrojtura (PKPZM) për periudhën 2006-2009, rrjeti i zonave të mbrojtur është zgjeruar. Që nga viti 1996 sipërfaqja e shpallur ligjrisht si zone e mbrojtur në Shqipëri është me shumë se trefishuar (nga 108,475 ha në 378,748 ha), duke e çuar përqindjen totale të zonave të mbrojtura nga 5.7 % në vitin 2002 në 13.17 % në vitin 2011.

Tabele përmbledhëse e florës dhe faunës së egër (lloji)

Emri	Totali	Të Mbrojtura
Flora, total	3.250	306
Fauna	-	-
Gjitarët	84	80
Zogjtë	325	311
Amfibët	15	14
Zvarranikët	37	37
Iktiofauna	313	-
Insektet	4.000	

Sipas studimeve të Institutit të Kërkimeve Biologjike të kryera në vitet 1997-1998 speciet bimore që vijojnë janë në rrezik zhdukjeje në nivel kombëtar: dafina, çaji i malit, sherbela, trumza, lisi , gjineshtra, borziloku i egër dhe orkidat. Një studim i kryer në 1998 nga Instituti i Kërkimeve të Pyjeve dhe Kullotave ka arritur në konkluzionin se pyjet e plepave të bardhë, të blirit, të dushkut, të mështeknës dhe të verit konsiderohen si specie të rrezikuara në nivel kombëtar.

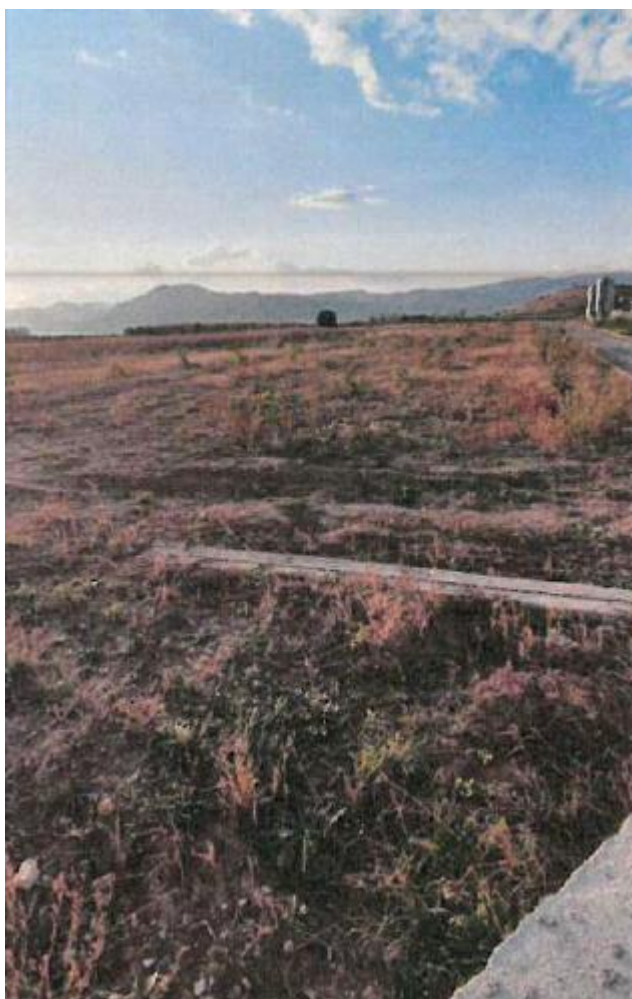
Ne rrethin e Korces pyjet ne zonat perreth jane te zhveshur, ndersa ne brendesi ndodhen pyjet e pasur me pisha, bredha, ah, murriza, plep, shelg, lis, rrap, etj. Per sa i takon faunes ne kete zone gjenden gjitaret si ujku, dhelpra, lepuri, kunadhja, ketri etj. Ne zona te veçanta mund te takohet edhe dhia e eger; kaprolli; rreqebulli; qelbesi, baldosa e kunadhja. Nga zogjte mund te permendim: fazanin, thellezen, trullin, rosen e eger.

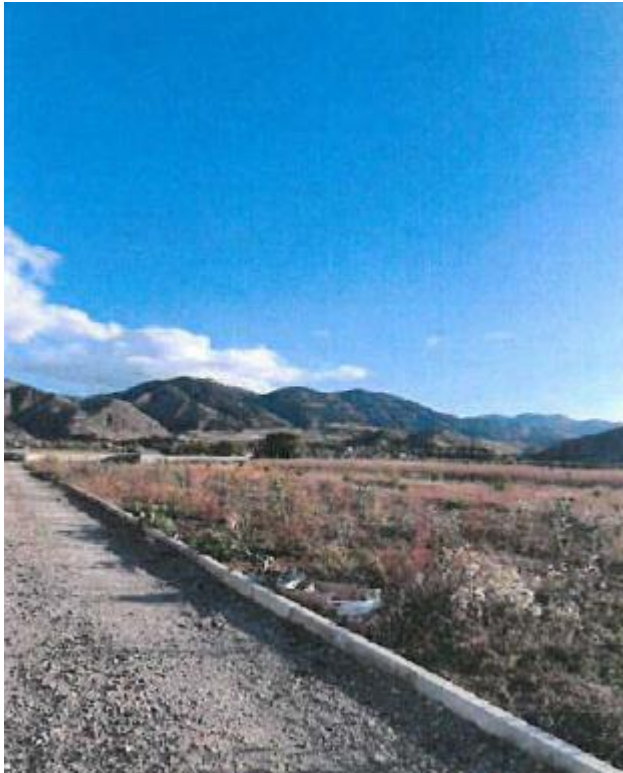
Pamje satelitore e zones dhe bimesise ne rajon



Foto e bimesise ne siperfaqen ne vleresim





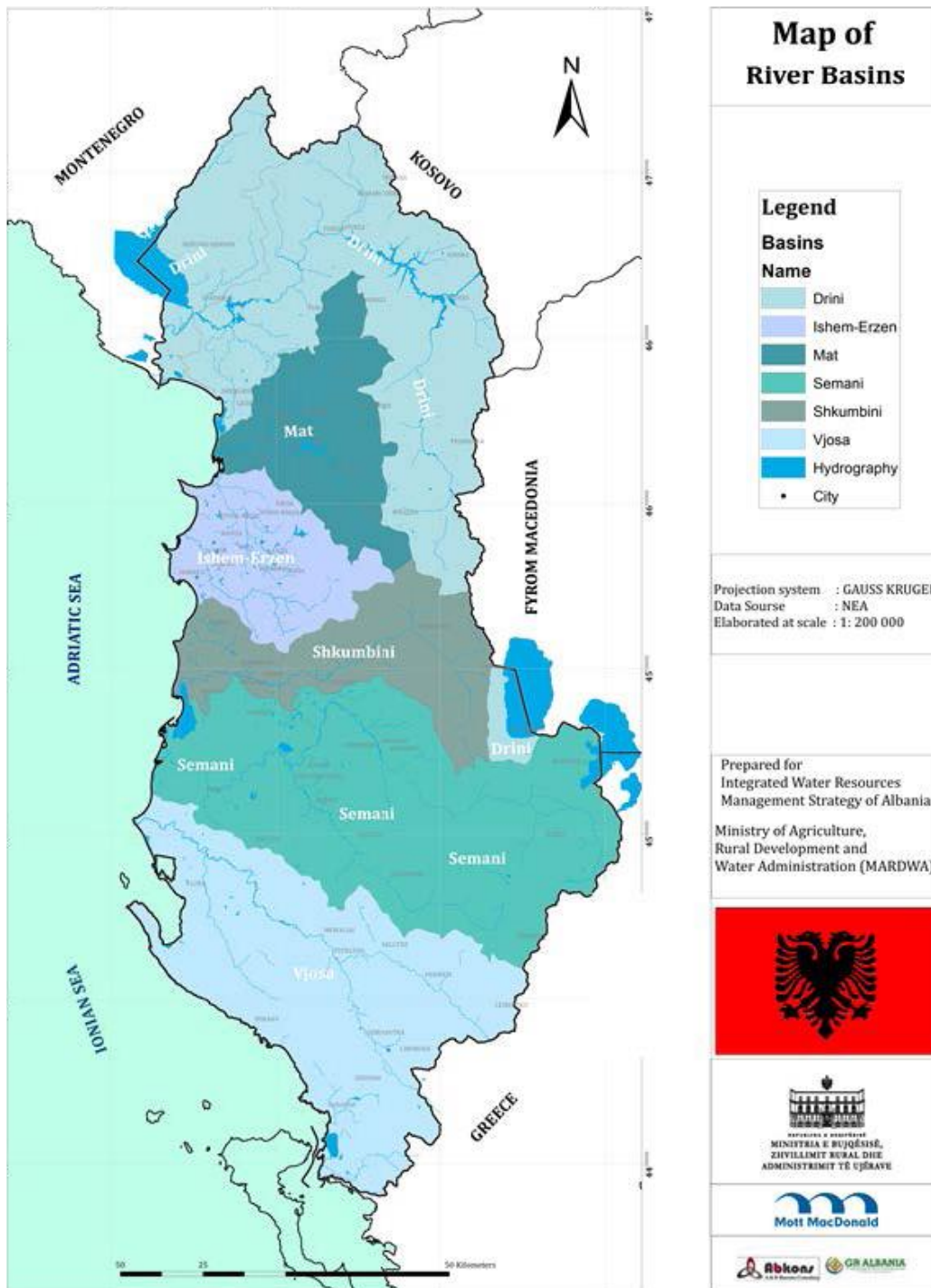


3. INFORMACION PËR PRANINË E BURIMEVE UJORE, NË SIPËRFAQEN E KËRKUAR NGA PROJEKTI DHE NË AFËRSI TË TIJ ZBATOHEK PROJEKTI

Shqipëria zoteron burime të bollshme të ujit. Edhe pse sasitë janë të mjaftueshme për nevojat aktuale, cilësia e tyre shpesh është problem për shkak të ndotjes së tanishme dhe historike, sidomos në zonat e uletë fushore ku jeton pjesa më e madhe e popullsisë dhe ku zhvillohen pjesa më e madhe e aktiviteteve industriale dhe bujqesore. Problem tjetër mbetet shpërndarja jo e njëtrajtshme e burimeve ujore në vend. Burimet e përgjithshme, të ripërtëritshme, të ujit në Shqipëri përdoren për qëllime urbane, industriale dhe bujqesore si edhe për sigurimin e prodhimit të energjisë elektrike nga hidrocentralet.

Ujrat sipërfaqesore dhe ato nëntokesore janë të lidhura dhe varen nga njëri tjetri, por konsiderohen burime të ndara. Shqipëria ka gjashtë lumenj të mëdhenj, ka liqene të mëdha nëndekufitare dhe të lundrueshme, si dhe formacione të rëndësishme ujëmbajtëse, megjithatë burimet ujore janë të shpërndara në mënyrë jo të barabartë në vend. Në vend ka hidrocentrale dhe rezervuare vaditjeje si dhe një numër lagunash dhe moçalesh me vlerë. Shqipëria renditet midis vendeve që kanë potenciale të mëdha me ujë, bars me 8600 m^3 për frymë në vit.

Dërdhja mesatare vjetore e ujit në det është $40,5$ bilion m^3 , e cila korrespondon me një dërdhje prej $1300 \text{ m}^3/\text{sek}$. Reshjet janë një burim i rëndësishëm i ujit me një mesatare aktuale vjetore prej 1485 mm/vit . Burimet e ujërave sipërfaqesore përdoren për prodhimin e energjisë (hidro-energji), industri dhe vaditjeje ku formacionet ujëmbajtëse janë shumë produktive dhe furnizojnë me ujë të pijshëm shumicën e popullsisë urbane.



Harte Baze e Baseneve Ujore ne Shqiperi

Uji perdoret ne te gjitha aspektet e jetes dhe eshte i rendesishem per perdoruesit publik dhe industriale. Si rrjedhoje e sistemeve te papershtatshme te monitorimit, ndryshimet e shpejta ne aktivitetet ekonomike dhe popullsi eshte e veshtire te vleresohet perdorimi i ujit ne terma te sakte.

Tabela. Vleresim i perafert i perdorimit te ujit ne Shqiperi

Perdorimi i Ujit	Volumi(bilion m³)
Hydrocentrale	14,0
Vaditje	1,013
626 rezervuare	0,560
Lumenj dhe Liqene	0,450
Uje Nentokesor	0,003
Uje i pijshem	0,22
Totali	16,246

Ne Qarku e Korces sistemi hidrografik perfaqesohet nga Lumi Devoll dhe Osum, te cilet jane pjese e basenit lumor Seman.

Tabela: Karakteristikat kryesore të Basenit Ujor të Semanit

Lumi	Degët kryesore	Gjatësia (km)	Siperfaqia e Basenit (km²)	Mesatarja e lartësisë mbi nivelin e detit (m)	Prurja mesatare (m³.s-1)
Semani	Dega kryesore	281	5,649	863	95.7
	Devolli	196	130	960	49.5
	Osumi	161	2,073	852	32.5

Burimi: sipas draftit të PMBU për basenin e Semanit (Mott MacDonald 2018)

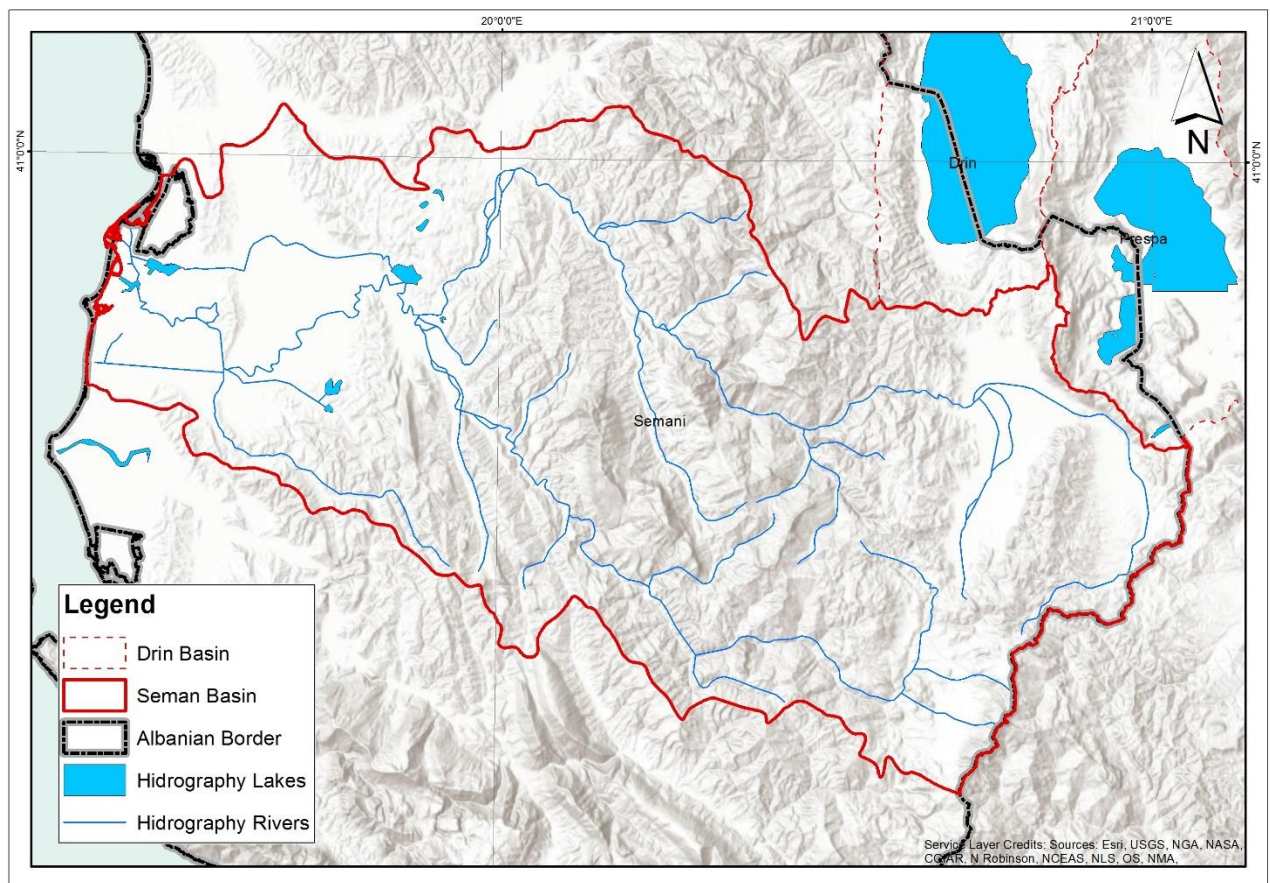
Lumi Seman është 281 km i gjatë, dhe shkarkon ujërat e tij në detin Adriatik, në jug të lagunës së Karavastasë. Përpara se të arrijë detin, lumi Seman i bashkohet lumit Gjanica, i cili kalon nëpër qytetin e Fierit.

Lumi Devoll, i cili rrjedh nga shpatet juglindore të maleve të Moravës, është një nga dy degët kryesore të Semanit. Lumi Devoll është 196 km i gjatë me një zonë ujëmbledhës prej 3,139 km² dhe një lartësi mesatare mbi nivelin e detit prej 960 metrash. Lumi Devoll ka një prurje mesatare prej 49.5 m³ /s, kryesisht të ushqyer nga ujërat sipërfaqësore.

Lumi Osum është dega e dytë kryesore e lumit Seman. Ai është 161 km i gjatë me një zonë ujëmbledhëse prej 2,150 km² dhe një lartësi mesatare mbi nivelin e detit prej 828

metrash. Prurja mesatare vjetore është 32.5 m³ /s me një prurje të ulët prej 17.5 litra/s/km².

Lumi Gjanica, ndonëse nuk konsiderohet si një degë kryesore, konsiderohet si lumi më i ndotur në Shqipëri me kontaminim që vjen nga nxjerrja e naftës në zonën e Patos-Marinzës dhe gjithashtu nga Rafineria e naftës në Ballsh. Për më tepër, pasi kalon përmes Fierit (para se të bashkohet me lumin Seman), ujërat e ndotura urbane të patrajuara përzihen me ujërat e ndotura industriale të patrajuara shkarkohen pa përpunim. Është vlerësuar se çdo muaj rreth 12,587-18,091 m³ ujërave të ndotura të lëngshme derdhen në lumin Gjanicë që përmbajnë hidrokarbur dhe vajra industriale (benzinë, toluen, etil-benzen dhe xylene). Përveçse shkakton dëme në florën dhe faunën natyrore ujore, përdorimi i ujërave sipërfaqësor për ujitje dhe bagëti është gjithashtu mjaft i rrezikshëm.



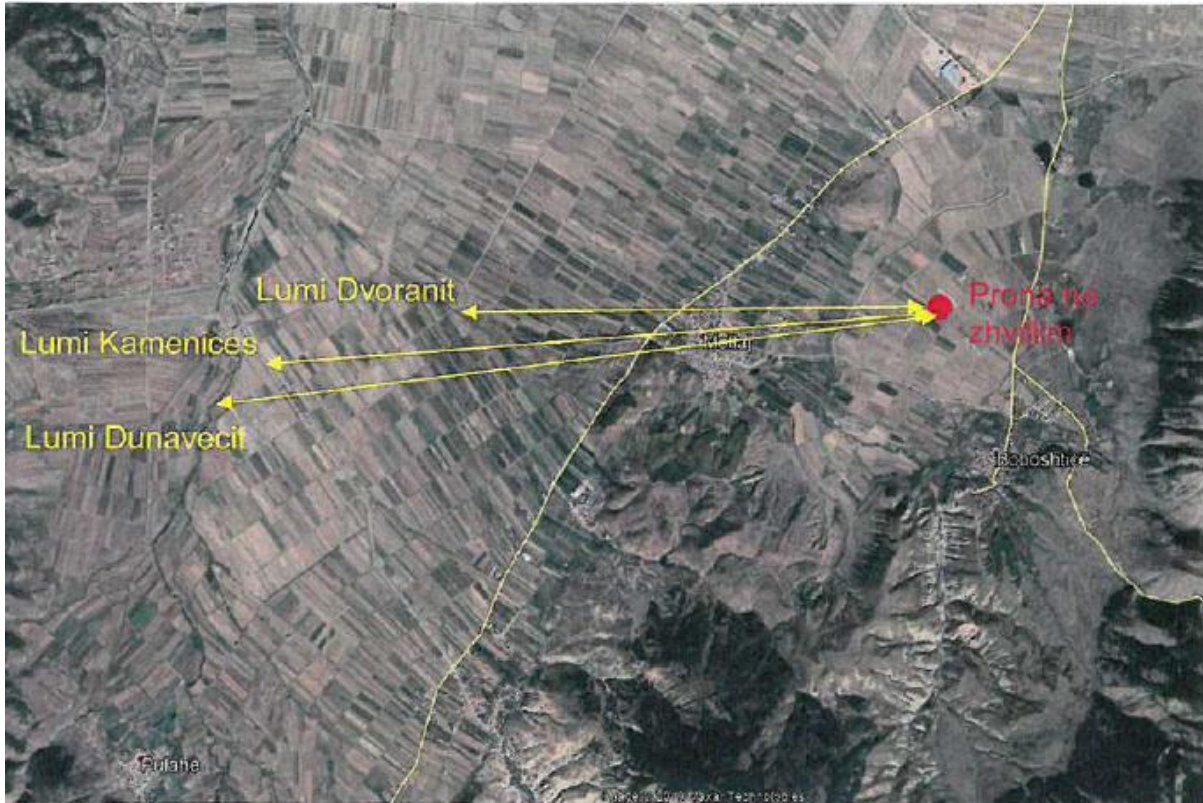
Burimi: PMBU per lumin Seman

Figura: Harta e Vendodhjes të Zonës të Projektit

Në Shqipëri baseni i Semnait përfshin një popullsi prej rreth 916,255 banorë (INSTAT 2011), vendbanimet kryesore janë Berati, Skrapar/Corovode, Policani, Korça, Maliqi,

Devolli/Bilisht, Ura vajgurore, Kuçova, Fieri, Lushnja, Divjaka, Patosi, Roskoveci, Mallakstra, Cerriku dhe Gramshi.

Pozicioni ne lidhje me burimet ujore

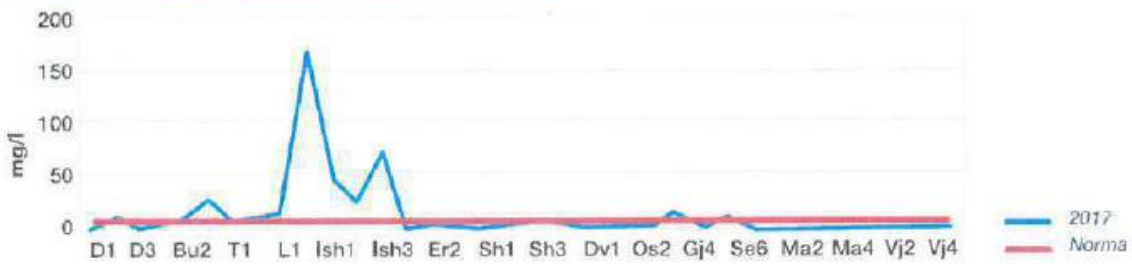


Parametrat e analizuar në laborator

- Nevoja Biokimike për oksigjen mg/I

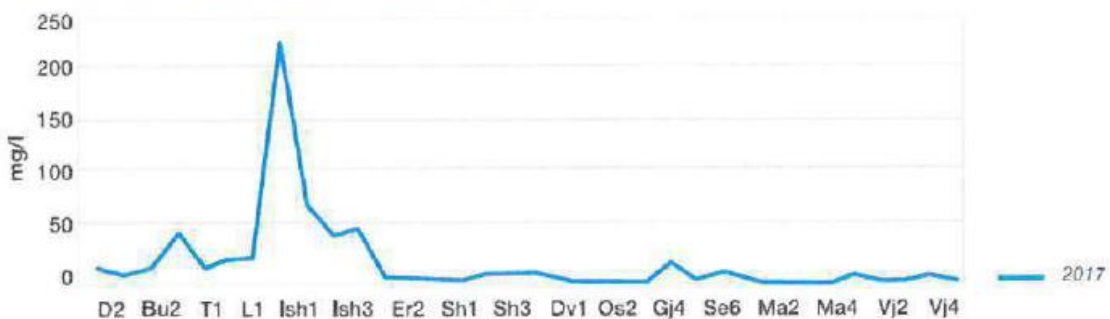
Nevoja Biokimike për oksigjen është sasia e oksigjenit të tretur që nevojitet të konsumohet nga organizmat biologjike aerobike të cilat ndodhen në sasinë e kampionit në shishen e pajisur me oxitop. Inkubimi në 20°C realizohet për 5 ditë ku vlera e matur shprehet në mg O/litër. Ky parametër është i rëndësishëm për vierësimin e cilësisë së ujrave të lumenjve, tregues i shkallës së ndotjes. Të dhënat e marra për ekspeditat e realizuara janë paraqitur në formë grafike nga ku stacionet të cilat tejkalojnë vleren e lejuar për këtë parameter jane DLe - Drini Lezhë, T2 – Kthesa e Kamzës, L1 – Lanabregas, L2 - Yrshek dhe të tre stacionet e montorimit në Lumin Ishëm si dhe stacioni në Lumin Gjanicë Gj4. Vlerat e larta të këtij parametric dëshmojnë gartë ndikimin e shkarkimeve urbane dhe industriale të cilat derdhen në det të patrajtura.

PËRMBAJTJA E NEVOJËS BIOKIMIKE PËR OKSIGJEN



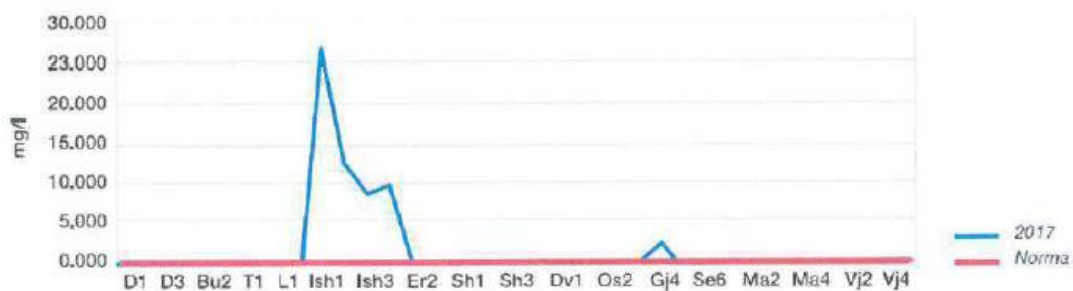
- Nevoja kimike për oksigjen Nevoja kimike për oksigjen është tregues i ndotjes kimike dhe organike, ku të dhënat e monitorimit janë paraqitur në grafikun si vijon.

PËRMBAJTJA E NEVOJËS KIMIKE PËR OKSIGJEN



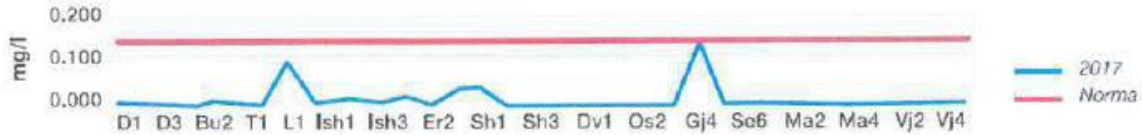
- Përmbajtja e amoniakut

Përcaktimi i përmbajtjes së amoniakut në kampione uji i përcaktuar me metodën spektrometrike është parametër kryesor i klasifikimit në klasa të cilësisë së ujërave sipas DKU. Në stacionet e monitoruara të ekspeditës së kryer vërejmë tejkalim të vlerës së lejuar të vlerës limite për përmbajtjen e amoniakut në stacionin L2 – Lanabregas me vlerë 25.75 mg/l duke e klasifikuar këtë stacion në klasën V – gjendje e keqe (> 1.5 mg/l), edhe në të tre stacionet e Ishmit kemi tejkalim të vlerës. Stacioni Gj4 – Lumi i Gjanicës paraqet tejkalim të vlerës me një vlerë 2.43 mg/l duke e klasifikuar këtë stacion në Klasën V – Gjendje e keqe (>1.5 mg/l).



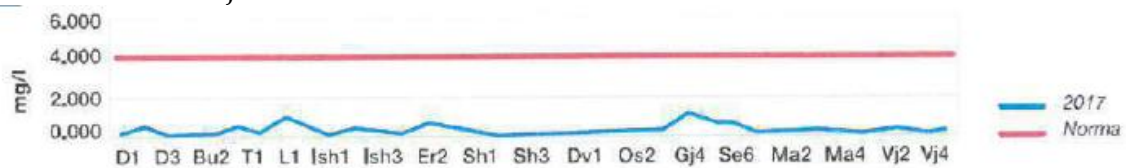
- Përmbajtja e nitriteve

Sic vihet re edhe në grafikun e mëposhtëm, përmbajtja e nitriteve është nën normën e lejuar. Paraqitja në formë grafiku na jep qartë se vlerat e monitorimit të nitriteve janë të larta por brenda normës limite të lejuar për stacionet T2 – Ura Kthesa e Kamzës dhe Gj4 – Gjanica.



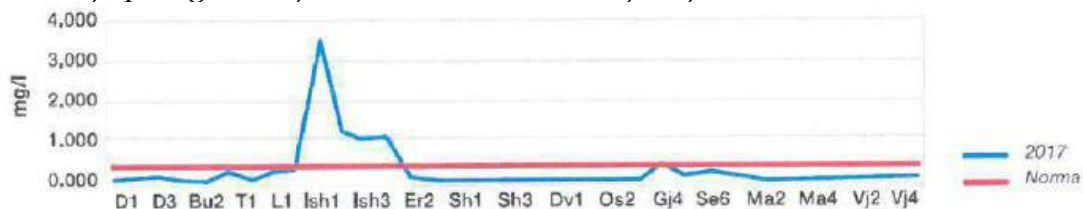
- Përmbajtja e nitrateve

Përmbajtja e nitrateve në të gjitha stacionet e monitoruara rezulton në vlera më të ulëta se norma e lejuar.



- Përmbajtja e fosforit

Referuar vlerave të monitorimit të ekspeditës së realizuar, vihet re se tejkalim të vlerave të lejuara për përmbajtjen e orto – fosfateve kemi në stacionin Drini Lezhë me një vlerë prej 0.306 mg/l duke e klasifikuar këtë stacion në Klasën IV – gjendje e varfër, stacioni L2 – Yrshek Ish Dogana ka një përmbajtje 2.79 mg/l Klasa V – Gjendje e keqe (norma > 0.5) stacioni me vlerën më të lartë. Gjithashtu, edhe të tre stacionet e monitorimit të lumit Ishëm janë mbi normën e lejuar dhe në Lumin Gjanicë - Gj4 paragesin tejkalim të Klasës III – Gjendje e moderuar.



- Përmbajtja e fosforit total

Përmbajtja e fosforit total për ekspeditën e kryer gjatë vitit 2017 paraqitet në grafikun e mëposhtëm ku stacioni Drini i Lezhës është në vlerën kufi të lejuar të Klasës III – gjendje e moderuar, vlerën më të lartë të përmbajtjes së fosforit total është në stacionin L2 – Yrshek Ish Dogana si dhe të tre stacionet e Lumit Ishëm janë mbi vlerën e lejuar limite. Edhe në stacionin Gj4 – Lumi i Gjanicës kemi tejkalim të vlerës limite < 0.4, përmbajtja e fosforit total në këtë stacion është 0.41 mg/l (> 0.4 < 1) gjendje e moderuar – gjendje e varfër. 4,000



4. INFORMACION LIDHUR ME IDENTIFIKIMIN E NDIKIMEVE TE MUNDSHME, NEGATIVE, NE MJEDIS, TE PROJEKTIT

Metodika e identifikimit te ndikimeve te mundshme ne mjedis

Çdo veprimtari e re qe zhvillohet ne mjedis shoqerohet me pasoja dhe ndikime qe jane pjese e kompromisit qe shoqeria jone ka zgjedhur per t'u zhvilluar. Vleresimi i ndikimeve te mundshme ne mjedis si pasoje e zbatimit te projektit te propozuar eshte bere gjykuar mbi faktoret qe lidhen me natyren e veprimtarise, teknologjine e perdorur, menyren e funksionimit, sasine e energjise qe do te prodhohet, lendet e para te perdorura dhe mbetjet e gjenerura, te gjitha nen kontekstin e mjedisit fizik, biologjik dhe socio-ekonomik.

Identifikimi i ndikimeve te mundshme ne mjedis eshte analizuar sipas fazave te veprimtarise si me poshte:

- Ne fazen pergatitore/instalimeve/ndertimit te veprave inxhinierike,
- Ne fazen e funksionimit te hidrocentralit dhe prodhimit te energjise elektrike.

Çdo faze e zbatimit te projektit pervec ndikimeve te pergjithshme dhe te perbashketa ka edhe ato specifike qe varen nga faktoret qe i shkaktojne si p.sh. natyra e proceseve etj.

Eshte e rendesishme te kuptohet natyra e ketyre proceseve dhe forma e shfaqjes se tyre, direkte dhe indirekte, per te vleresuar drejt ndikimet e çdo veprimtarie qe perdor burimet natyrore. Sipas natyres ndikimet klasifikohen ne dy grupe te medha:

- Ndikime te kthyeshme,
- Ndikime te pakthyeshme.

Lloji i ndikimeve të identifikuara (direkte dhe jo direkte)

Ky vleresim kryhet ne baze te ligjit Nr. 10440, date 07.07.2011 "Per Vleresimin e Ndikimit ne Miedis" dhe kerkesave te VKM Nr. 686, date 29.07.2015 "Per Vleresimin e Ndikimit ne Miedis" dhe ka si synim identifikimin, vleresimin dhe parandalimin e

ndotjes se mjedisit, me gellim mbrojtjen e mjedisit. Me mbrojtje te mjedisit do te kuptojme mbrojtjen e mijedisit nga ndotja e démtimi. Kjo pérbén pérparési kombétare dhe éshtë e detyrueshme pér çdo banor té Republikés sé Shqipérisé, pér té gjitha organet shtetérore, si dhe pér personat fiziké dhe juridiké, vendas e té huaj, që ushtrojnë veprimtariné e tyre né territorin e Republikés sé Shqipérisé.

Ndikime te rendesishme gjate ndertimit dhe funksionimit te aktivitetit

Shkarkime ne uje

Nuk kemi ndotje te ujerave nentokesore. Ujerat qe dalin nga aktiviteti i ndertimit te kapanoneve jane ujera te cilat lindin si rrjedhoje e aktivitetit te lagies se kantierit, larjes se gomave te automjeteve dhe ujerat e rreshjeve nga kushtet atmosferike. Gjithesesi, punimet e ndertimit nuk duhet te tejzgjaten dhe te kalojne afatet e percaktuara ne lejen e ndertimit. Nuk duhet te shkarkohen lende te demshme ne miedisin e kantierit pasi mund te filtrojne se bashku me ujerat e rreshjeve dhe si rrjedhoje te ndosin ujerat nentokesore. Ne kantier nuk duhet te magazinohen materiale te rrezikshme dhe si rrjedhoje nuk vieresohet te kete ndotje te ujerave nentokesore ose siperfagqesore. Mundesite e ndotjes, mund te vijne vetem nga derdhja e hidrokerbureve ose e lubrifikanteve gjate furnizimit te mjeteve te renda te punes. Nje faktor tjetër mund te jene ujerat e pastrimit e te larjes se kazaneve te betoniereve gjate shkarkimit te betonit ne kantier. Keto te fundit, nuk duhet te shkarkojne ujerat ne cdo mjedis rrethanor, ato duhet te shkarkohen ne mjedise te caktuara dhe ne kantieret e prodhimit te betonit. Punimet e themeleve do te jene per nje periudhe kohore teper te shkurter dhe mundesia e ketyre ujerave zvogelohet ndjeshem.

Gjate funksionimit te aktivitetit, shkarkimet ne ujera do te jene vetem ato te larjes e pastrimit te ambjenteve. Keto ujera do te menaxhohen me sistem te mbyllur vaskash dekantuese dhe me sistem trajtimi te tyre. Ne asnje menyre keto ujera nuk duhet te shkarkohen ne mjedisin ujqor prites pa u trajtuar. Gjate pajisjes me leje mjedisore, investitori do te provoje se nuk shkarkon ujera te ndotura dhe se shkarkimet e tij do te jene brenda normave te lejuara te shkarkimeve ne mjedis.

Emetimet ne ajer

Emetimet ne ajer gjate punimeve ndertimore vijne nga perhapja e pluhurave te materialeve te ndertimit dhe materialit te germuar te siperfages se tokes. Gjithashtu djegia e lendes djegese, qe shkarkohet nga automjetet ge frekuentojne kete ambient, si dhe ne raste te rralla kur ka mungese te energjise elektrike dhe do te linde nevoja per ndezjen e gjeneratorit. Nga punimet ndertuese do te kete perhapje te pluhurave nga qarkullimi i mjeteve. Perdorimi i reres, zhavorrit, proceset e betonimit dhe shtrimet te siperfaqeve perreth, si dhe nga transporti i automjeteve te dheut te germuar apo te mbetjeve inerte te prodhuara gjate ndertimit. Keto mjete duhet te plotesojne patjetër kushtet teknike te garkullimit rrugor, te mos ngarkohen me

shume se kapaciteti i projektuar, te mbulohet karrocera me mushama te posacme, si dhe te lahen rregullisht kur dalin nga kantieri i ndertimit dhe nga kantieri i prodhimit te betonit, te inerteve apo ne sheshin e depozitimit te dheut te germuar. Gjate funksionimit, shkarkimet ne ajer do te jene aromat dhe gazi metan. Aromat nuk pritet ge te jene nje shqetesim per zonen apo qendrat e banuara pasi objekti ndodhet larg banesave dhe per vete faktin se do te kete nje numer shume te vogel shpendesh, ato do te jene nga moshja 2-javesh deri ne 5-6 muajsh dhe mbetjet organike te fekaleve jane teper te uleta e me pembajtje te ulet elementesh. Mbetjet nga kapanonet duhet te menaxhohen ne menyre te integruar, duke u grumbulluar ne tallash druri ose kashte dhe pas cdo cikli te pastrimit nje here ne 5-6 muaj, te grumbullohen, te dergohen per kompostim dhe te perdoren per pleh organik per bujgesi. Kompostimi te kryhet ne nje vend larg qendrave te banuara dhe te licensuar nga autoritetet. Nuk do te kete aktivitet thertore.

Distanca nga qendrat e banuara, banesa me e afert rreth 750m ne vije ajrore.

Zhurmat dhe vibrimet

Zhurmat ge prodhohen vijne kryesisht nga mjetet rrugore si dhe nga perdorimi i mjeteve te renda e gjeneratoreve gjate punimeve ndertimore, zhurma e prodhuar nga vete personat qe do te punojne per kete kantier, proceset e hedhjes se betonit, perdorimi i skelave dhe derrasave, pajisjeve te prerjes se hekurit, etj. Punëtorët që mund të ndodhen në mjedisë ku niveli i zhurmave e tejkalon limitin mund të perdorin masa mbrojtese per shqisat e degjimit. Kjo duhet te kihet parasysh nga drejtuesi teknik i punimeve. Nuk do te shkaktohen vibrime shqetesuese gjate punimeve. Subjekti ndertues, nuk duhet te punoje gjate oreve te vona ku niveli i lejuar i zhurmave eshte me i ulet dhe foni i rruges apo aktiviteteve te tjera eshte me i ulet. Gjate funksionimit te aktivitetit, nuk vleresohet te kete prodhim te zhurmave. Qetesia dhe ambjenti i paster, steril e i ngrohte e pa lageshti, jane te domosdoshme per rritjen e shpendeve. Investimi eshte bashkekohor dhe do te plotesoje te gjitha keto kushte.

Ndikimi ne toke

Keto procese ne pergjithesi ndikojne negativisht ne toke, por vetem gjate proceseve ndertimore dhe zena perfundimtare e nje siperfageje toke. Demtimi me i madh ne toke konsiston ne humbjen dhe tjetersimin e tokes dhe te bimesise, qe per kete siperfage, nuk mbart vlere te larta te biodiversitetit, pasi ndodhet ne nje shesh te hapur, te lire nga bimesia e larte. Infrastruktura eshte ekzistuese, si rruge, ashtu edhe energjia elektrike dhe uji, te cilat sigurohen nga aktiviteti ekzistues i pularise.

Ndikimi ne Biodiversitet

Sipas verifikimeve ne portalin asig.gov.al. kjo zone nuk bene pjesë në zonat e mbrojtura me ligj, ky ndertim, nuk do te shoqerohet me demtime te rendesishme te bimesise se rajonit apo te biodiversitetit.

Mbetjet e prodhuara

Mbetje te ngurta qe prodhohen nga ndertimi ne kete zone jane mbetjet e ngurta urbane si plastike, qelgi, materiale letre, metale, mbetje organike (paleta druri), materiale inerte te prodhuara nga punimet ndertuese, si dhe dheu e mbetjet inerte qe do te largohen nga sheshi i ndertimit. Pjesa e mbetjeve te pa perdorshme duhet te grumbullohen ne vendin e caktuar nga Njesia e Qeverisjes Vendore(NJ.Q.V) pas zbardhjes se Lejes se Zhvillimit nga autoritetet pergjegjese. Keto mbetje duhet te menaxhohen ne bashkepunim me Njesisine e Qeverisjes vendore dhe firmen pastruese te territorit dhe ne perputhje me Vendimin e Keshillit te Ministrave Nr. 575, date 24.6.2015 "Per miratimin e kerkesave per menaxhimin e mbetjeve inerte". Grumbullimi i mbetjeve duhet te jete i diferencuar qe ne vendburim. Mbetjet inerte, apo edhe dheu i germuar, materiale te ndertimit duhet te trajtohen ne menyre te vecante. Ne kete faze nuk kemi informacion per menyren e menaxhimit te mbetjeve inerte, ndonese ato do te jene shume pak pasi konstruksionet do te jene kryesisht metalike. Dheu i germuar nga themelet, te perdoret per rehabilitimin e siperfages perreth objektit. Mbetjet nga kapanonet duhet te menaxhohen ne menyre te integruar, duke u grumbulluar ne tallash druri ose kashte dhe pas cdo cikli te pastrimit nje here ne 5-6 muaj, te grumbullohen, te dergohen per kompostim dhe te perdoren per pleh organik per bujaesi. Kompostimi te kryhet ne nje vend larg qendrave te banuara dhe te licensuar nga autoritetet. Ne kete kompleks nuk do te kete aktivitet thertore.

5. PERSHKRIMI PER SHKARKIMET E MUNDSHME NE MJEDIS

Informacion per shkarkimet ne mjedis

Nuk kemi ndotje te ujerave nentokesore. Ujerat qe dalin nga aktiviteti i ndertimit te kapanoneve jane ujera te cilat lindin si rrjedhoje e aktivitetit te lagies se kantierit, larjes se gomave te automjeteve dhe ujerat e rreshjeve nga kushtet atmosferike. Gjithesesi, punimet e ndertimit nuk duhet te tejzgjaten dhe te kalojne afatet e percaktuara ne lejen e ndertimit. Nuk duhet te shkarkohen lende te demshme ne

mijedisin e kantierit pasi mund te filtrojne se bashku me ujerat e rreshjeve dhe si rrjedhoje te ndosin ujerat nentokesore. Ne kantier nuk duhet te magazinohen materiale te rrezikshme dhe si rrjedhoje nuk vieresohet te kete ndotje te ujerave nentokesore ose siperfaqesore. Mundesite e ndotjes, mund te vijne vetem nga derdhja e hidrokerbureve ose e lubrifikanteve gjate furnizimit te mjeteve te renda te punes. Nje faktor tjetër mund te jene ujerat e pastrimit e te larjes se kazaneve te betoniereve gjate shkarkimit te betonit ne kantier. Keto te fundit, nuk duhet te shkarkojne ujerat ne cdo mjedis rrethanor, ato duhet te shkarkohen ne mjedis te caktuara dhe ne kantieret e prodhimit te betonit. Punimet e themeleve do te jene per nje periudhe kohore teper te shkurter dhe mundesia e ketyre ujerave zvogelohet ndjeshem.

Gjate funksionimit te aktivitetit, shkarkimet ne ujera do te jene vetem ato te larjes e pastrimit te ambjenteve. Keto ujera do te menaxhohen me sistem te mbyllur vaskash dekantuese dhe me sistem trajtimi te tyre. Ne asnje menyre keto ujera nuk duhet te shkarkohen ne mjedisin ujqor prites pa u trajtuar. Gjate pajisjes me leje mjedisore, investitori do te provoje se nuk shkarkon ujera te ndotura dhe se shkarkimet e tij do te jene brenda normave te lejuara te shkarkimeve ne mjedis.

Emetimet ne ajer gjate punimeve ndertimore vijne nga perhapja e pluhurave te materialeve te ndertimit dhe materialit te germuar te siperfaqes se tokes. Gjithashtu djegia e lendes djegese, ge shkarkohet nga automjetet ge frekuentojne kete ambient, si dhe ne raste te rralla kur ka mungese te energjise elektrike dhe do te linde nevoja per ndezjen e gjeneratorit. Nga punimet ndertuese do te kete perhapje te pluhurave nga garkullimi i mjeteve. Perdorimi i reres, zhavorrit, proceset e betonimit dhe shtrimit te siperfaqeve perreth, si dhe nga transporti i automjeteve te dheut te germuar apo te mbetjeve inerte te prodhuara gjate ndertimit. Keto mjete duhet te plotesojne patjetër kushtet teknike te garkullimit rrugor, te mos ngarkohen me shume se kapaciteti i projektuar, te mbulohet karrociera me mushama te posacme, si dhe te lahen rregullisht kur dalin nga kantieri i ndertimit dhe nga kantieri i prodhimit te betonit, te inerteve apo ne sheshin e depozitimit te dheut te germuar. Gjate funksionimit, shkarkimet ne ajer do te jene aromat dhe gazi metan. Aromat nuk pritet ge te jene nje shqetesim per zonen apo qendrat e banuara pasi objekti ndodhet larg banesave dhe per vete faktin se do te kete nje numer shume te vogel shpendesh, ato do te jene nga moshja 2-javesh deri ne 5-6 muajsh dhe mbetjet organike te fekaleve jane teper te uletae me pembajtje te ulet elementesh. Mbetjet nga kapanonet duhet te menaxhohen ne menyre te integruar, duke u grumbulluar ne tallash druri ose kashte dhe pas cdo cikli te pastrimit nje here ne 5-6 muaj, te grumbullohen, te dergohen per kompostim dhe te perdoren per pleh organik per bujgesi. Kompostimi te kryhet ne nje vend larg qendrave te banuara dhe te licensuar nga autoritetet. Nuk do te kete aktivitet thertore.

Zhurmat ge prodhohen vijne kryesisht nga mjetet rrugore si dhe nga perdorimi i mjeteve te renda e gjeneratorëve gjate punimeve ndertimore, zhurma e prodhuar

nga vete personat qe do te punojne per kete kantier, proceset e hedhjes se betonit, perdorimi i skelave dhe derrasave, pajisjeve te prerjes se hekurit, etj. Punëtorët që mund të ndodhen në miedise ku niveli i zurmave e tejkalon limitin mund të perdorin masa mbrojtese per shqisat e degjimit. Kjo duhet te kihet parasysh nga drejtuesi teknik i punimeve. Nuk do te shkaktohen vibrime shqetesuese gjate punimeve. Subjekti ndertues, nuk duhet te punoje gjate oreve te vona ku niveli i lejuar i zhurmave eshte me i ulet dhe foni i rruges apo aktiviteteve te tjera eshte me i ulet. Gjate funksionimit te aktivitetit, nuk vieresohet te kete prodhim te zhurmave. Qetesia dhe ambjenti i paster, steril e i ngrohte e pa lageshti, jane te domosdoshme per rritjen e shpendeve. Investimi eshte bashkekohor dhe do te plotesoje te gjitha keto kushte.

Mbetje te ngurta ge prodhohen nga ndertimi ne kete zone jane mbetjet e ngurta urbane si plastike, gelqi, materiale letre, metale, mbetje organike (paleta druri), materiale inerte te prodhuara nga punimet ndertuese, si dhe dheu e mbetjet inerte qe do te largohen nga sheshi i ndertimit. Pjesa e mbetjeve te pa perdorshme duhet te grumbullohen ne vendin e caktuar nga Njesia e Qeverisjes Vendore(NJ.Q.V) pas zbardhjes se Lejes se Zhvillimit nga autoritetet pergjegjese. Keto mbetje duhet te menaxhohen ne bashkepunim me Nijesine e Qeverisjes vendore dhe firmen pastruese te territorit dhe ne perputhje me Vendimin e Keshillit te Ministrave Nr. 575, datë 24.6.2015 “Për miratimin e kërkesave për menaxhimin e mbetjeve inerte”. Grumbullimi i mbetjeve duhet te jete i diferencuar qe ne vendburim. Mbetjet inerte, apo edhe dheu i germuar, materiale te ndertimit duhet te trajtohen ne menyre te vegante. Ne kete faze nuk kemi informacion per menyren e menaxhimit te mbetjeve inerte, ndonese ato do te jene shume pak pasi konstruksionet do te jene kryesisht metalike. Dheu i germuar nga themelet, te perdoret per rehabilitimin e siperfages perreth objektit. Mbetjet nga kapanonet duhet te menaxhohen ne menyre te integruar, duke u grumbulluar ne tallash druri ose kashte dhe pas cdo cikli te pastrimit nje here ne 5-6 muaj, te grumbullohen, te dergohen per kompostim dhe te perdoren per pleh organik per bujqesi. Kompostimi te kryhet ne nje vend larg qendrave te banuara dhe te licensuar nga autoritetet. Ne kete kompleks nuk do te kete aktivitet thertore.

6. TE DHENA PER SHTRIRJEN E MUNDSHME HAPESINORE TE NDIKIMIT NEGATIV NE MJEDIS

Punimet mund të zgjasin për një periudhë prej 6 - 12 muaj. Kjo është kaha normale që duhet për të kryer këto procese pune. Kjo është e vlefshme në kushte teknike, juridike e klime normale, por në rast se do të hasen vështirësi gjatë punimeve, të tilla si me strukturat e qëndrueshmërinë e tokës, mund të ketë edhe shtyrje të afatit. Si rrjedhojë edhe ndikimet do të zgjasin për aq kohë sa zgjasin punimet për ndërtimin e kabanoneve dhe sistemimin e rehabilitimit të sipërfaqeve përreth. Gjatë funksionimit, do të zgjasin për aq kohë sa do të ketë aktivitet, pra ndikim i moderuar por konstant dhe i vazhduar.

Ndikimi në mjedisin e zonës do të ketë efektet e tij në një distancë jo shumë të gjërë, me dhjetra ose gindra metra, pra në një distancë jo më të largët se 100-200m. Ky ndikim do të jetë i perkohshëm dhe nuk është me veti akumuluese në mjedis. Nuk duhet të shkarkohen elemente të demshëm për mjedisin, si në atë ujor, për ajrin, tokën dhe për biodiversitetin. Për këtë, subjekti duhet të marrë të gjitha masat dhe të kryejë investime për mbrojtjen e mjedisit. Ndikimi në peizazh do të jetë i perkohshëm për fazën e punimeve, por pas ndërtimit, subjekti duhet të mbjellë peme në të gjithë perimetrin e pronës me qëllim reduktimin e imaktit në peizazh të ndërtimit të kabanoneve.

7. MASAT E MUNDSHME PËR SHMANGIEN DHE ZBUTJEN E NDIKIMEVE NEGATIVE NË MJEDIS;

Në mënyrë të përgjithshme do të japim disa prej masave që duhet të zbatohen nga investitori ose nënkontraktuesit për zbatimin e projektit. Disa prej masave kryesore që do të ndermerren janë përmendur në mënyrë të përmblendhur si më poshtë shënuar.

- Lagia e shesheve të pa shtruara gjatë punimeve të ndërtimit dhe larja e automjeteve para daljes nga kantieri për të minimizuar ngritjen e grimcave të ngurta në ajër.
- Mbetjet e ngurta urbane që do të prodhohen në objekt të depozitohen në vendet e përcaktuara nga NJ.Q.V dhe të vendosen kosha të mjaftueshme për kapacitetin.
- Përdorimi i materialeve termoizoluese në ambjentet e kabanoneve e të shërbimeve dhe shmangia e sistemit të ngrohjes me lëndë djegëse naftë apo dru zjarri. (referencë Ligji për eficiencën e energjisë).
- Aplikimi i sistemit të ndricimit natyral sa më shumë të jetë e mundur në kabanone dhe ambjente ndihmëse.

- Te sistemohet dhe rehabilitohen sheshet e lira dhe lulishtet e objektit pas perfundimit te punimeve ne procesin karabina te objektit.
- Te respektohen oraret e getesise publike dhe te mos punohet ne oret e vona.
- Automjetet e transportit te qarkullojne me shpejtesi te ulet ne zonat e banuara.
- Gjate transportit te perdoren mushamate e kamionave per te shmangur perhapjen e dheut e te inerteve ne rruget urbane dhe interurbane.
- Automjetet e transportit te lahen dhe pastrohen ne menyre periodike para daljes nga kantieri.
- Per fazen e funksionimit te aktivitetit, para se te filloje pune ne objekt, ne varesi te kapacitetit, subjekti te plotesoje dokumentacionin per tu pajisur me leje mjedisore. Gjate pajisjes me leje mjedisore, subjekti te provoje me analiza dhe fakte se aktiviteti i tij nuk ndikon aspak mbi mjedisin e zones dhe aq me teper ne popullsine e zones.
- Ne asnje menyre te mos hidhen mbetje apo dheu i germuar ne mijediset e zones perreth. Ato te menaxhohen pasi te kene miratimet perkatese dhe punimet mbrojtese te nevojshme.
- Nuk duhet te shkarkohen elemente te demshem per mjedisin, si ne ate ujqor, per ajrin, token dhe per biodiversitetin. Per kete, subjekti duhet te marre te gjitha masat dhe te kryeje investime per mbrojtjen e mjedisit.
- Subjekti para pajisjes me leje mjedisore, duhet te plotesoje te gjitha kushtet dhe standartet vendase dhe te huaja te miratuar me ligj, apo te ratifikuara me konvente.

8. NDIKIMET E MUNDSHME NE MJEDISIN NDERKUFITAR (NESE PROJEKTI KA NATYRE TE TILLE).

Konventa “Per vleresimin e ndikimit ne mjedis ne kontekst nderkufitar (Konventa ESPOO)” ka per qellim vleresimin e ndikimit ne mjedis te projekteve qe zhvillohen kryesisht ne zona nderkufitare dhe qe mendohet qe mund te kene ndikim ne mjedisin e vendeve fqinje. Shqiperia eshte pale ne kete Konvente qe prej 4 Tetorit te vitit 1991. Kjo Konvente synon bashkepunimin midis shteteve per mbrojtjen e mjedisit nderkufitar nga projektet me ndikim ne mjedis nepermjet:

- Njoftimit paraprak te shtetit, mjedisi i te cilit mund te ndikohet nga nje projekt i caktuar. Njoftimi behet nga Shteti, i cili synon te zbatoje projektin ne territorin

e tij, i cili e fton Shtetin qe mund te ndikohet te marre pjese ne procesin e vleresimit te ndikimit ne mjedis te projektit te propozuar, duke i dhëne kohe te mjaftueshme dhe vene ne disponim raportin e vleresimit te ndikimit ne mjedis te projektit te propozuar;

- Duke e njoftuar Shtetin e ndikuar per vendimin perfundimtar per projektin dhe kushtet per mbrojtjen e mjedisit qe duhet te respektohen.

Gjithashtu nga Shqiperia jane ratifikuar edhe amendamentet e saj, vendimet II/14 dhe III/17, nepermjet Ligjit Nr. 9478, date 16.02.2006 "Per aderimin e Republikes se Shqiperise ne vendimet II/14 dhe III/17, Amendamentet e Konventes se ESPOO-s "Per vleresimin e ndikimit ne mjedis, ne kontekst nderkufitar".

Subjekt i kesaj konvente jane te gjitha projektet e listuara ne shtojcen I te kesaj Konvente, ose me sakte ne Amnedamentin e dyte te kesaj Konvente, ku jane listuar te gjitha projektet qe i nenshtrohen kerkesave te kesaj konvente.

Projekti i propozuar nuk ben pjese ne shtojcen 1 te kesaj konvente dhe mbi te gjitha nuk do te ushtrohet ne nje territor kufitar.

9. MASAT E MUNDSHME PER SHMANGIEN DHE ZBUTJEN E NDIKIMEVE NEGATIVE NE MJEDIS.

Ne menyre te pergjithshme do te japim disa prej masave qe duhet te zbatohen nga investitori ose nenkontratuesit per zbatimin e projektit. Disa prej masave kryesore qe do te ndermerren jane permendur ne menyre te permbledhur si me poshte shenuar.

- Lagia e shesheve te pa shtruara gjate punimeve te ndertimit dhe larja e automjeteve para daljes nga kantieri per te minimizuar ngritjen e grimcave te ngurta ne ajer.
- Mbetjet e ngurta urbane gë do të prodhohen ne objekt të depozitohen në vendet e përcaktuara nga NJ.Q.V dhe te vendosen kosha te mjaftueshem per kapacitetin.
- Perdorimi i materialeve termoizoluese ne ambientet e kapanoneve e te sherbimeve dhe shmangia e sistemit te ngrohjes me lende djegese nafte apo dru zjarri. (reference Ligji per eficiencen e energjise).
- Aplikimi i sistemit te ndricimit natyral sa me shume te jete e mundur ne kapanone dhe ambiente ndihmese.

- Te sistemohet dhe rehabilitohen sheshet e lira dhe lulishtet e objektit pas perfundimit te punimeve ne procesin karabina te objektit.
- Te respektohen oraret e getesise publike dhe te mos punohet ne oret e vona.
- Automjetet e transportit te qarkullojne me shpejtesi te ulet ne zonat e banuara.
- Gjate transportit te perdoren mushamate e kamionave per te shmangur perhapjen e dheut e te inerteve ne rruget urbane dhe interurbane.
- Automjetet e transportit te lahen dhe pastrohen ne menyre periodike para daljes nga kantieri.
- Per fazen e funksionimit te aktivitetit, para se te filloje pune ne objekt, ne varesi te kapacitetit, subjekti te plotesoje dokumentacionin per tu pajisur me leje mjedisore. Gjate pajisjes me leje mjedisore, subjekti te provoje me analiza dhe fakte se aktiviteti i tij nuk ndikon aspak mbi mjedisin e zones dhe aq me teper ne popullsine e zones.
- Neasnje menyre te mos hidhen mbetje apo dheu i germuar ne mijediset e zones perreth. Ato te menaxhohen pasi te kene miratimet perkatese dhe punimet mbrojtese te nevojshme.
- Nuk duhet te shkarkohen elemente te demshem per miedisin, si ne ate uJOR, per ajrin, token dhe per biodiversitetin. Per kete, subjekti duhet te marre te gjitha masat dhe te kryeje investime per mbrojtjen e mjedisit.
- Subjekti para pajisjes me leje mjedisore, duhet te plotesoje te gjitha kushtet dhe standartet vendase dhe te huaja te miratuar me ligj, apo te ratifikuara me konvente.