

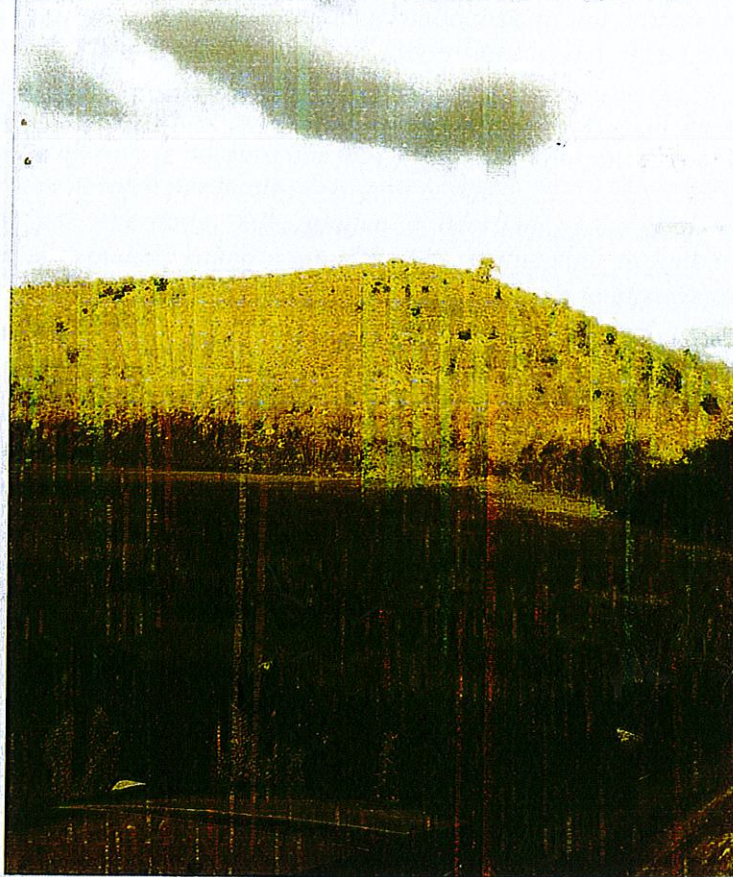
« MARMO GJIROKASTER »shpk

RAPORTI TEKNIK

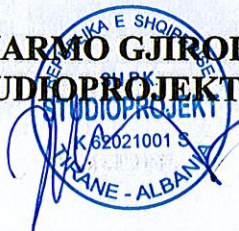
PER AKTIVITETIN MINERAR SHFRYTEZIM MINERAL NDERTIMOR RANORI ME KARIERE

Zona minerare Corrogunj, Bashkia Keqyre Qarku Gjirokaster

(Sipas ligjit nr. 10 440 date 07.07.2011 " Per vleresimin e ndikimit ne mjedis" perfshihet ne shtojcen 1 kodit 19).



INVESTITOR: " MARMO GJIROKASTER" shpk
PROJEKTOI: "STUDIOPROJEKT" shpk



Tiranë 2019

1

"STUDIOPROJEKT" sh.p.k Tirane

Adresa: Rr. Ndre MJEDA, Rezidenca Eagle. Njesia 3006. Tirane

Cel : 068 20 56654

E-Mail : studioprojekt@yahoo.it

1. PERSHKRIMI I PROJEKTIT

a. Qellimi i projektit te propozuar

b. Planimetria e vendodhjes se projektit , ku te pasqyrohen ne harte topografike kufijte e siperfaqes se tokes se kerkuar,te shoqeruar me koordinatat sipas sistemit GAUSS KRUGER, fotografi dhe te dhena per perdorimin eksistues te siperfaqes se tokes qe do te perdoret perkohesisht apo perhere nga projekti gjate fazes se ndertimit apo instalimit te pajisjeve

c. Informacion per qendrat e banuara, ne zonen ku propozohet te zbatohet projekti, shoqeruar me fotografi dhe te dhena per distancen e tyre nga vendodhja e projektit te propozuar, si dhe percaktimin e njesise se qeverisjes vendore qe administron territorin ku propozohet projekti

ç. Skicat dhe planimetrite e objekteve te projektit dhe strukturave te projektit

d. Pershkrim i proceseve ndertimore dhe teknologjike te shfrytezimit te gurit ranor me me kariere, perfshire kapacitetin prodhues, sasite e lendeve te para dhe produktet perfundimtare te projektit.

e. Infrastruktura e nevojshme per lidhjen me rrjetin elektrike, furnizimin me uje, shkarkimet e ujerave te ndotura dhe mbetjeve si dhe informacion per rruget ekzistuese te aksesit apo nevojen per hapje te rrugeve te reja

f. Programi per ndertimin, kohezgatjen e ndertimit, kohezgatjen e planifikuar te funksionimit te projektit, kohen e mundshme te perfundimit te funksionimit te projektit dhe sipas rasteve edhe fazen e planifikuar te rehabilitimit te siperfaqes pas mbarimit te funksionimit te projektit

g. Menytrat dhe metodat qe do te perdoren per ndertimin e objekteve te projektit

h. Lendet e para qe do te perdoren per ndertimin dhe menyra e sigurimit te tyre (materiale ndertimi, uje, energji)

i. Informacion per lidhjet e mundshme te projektit me projekte te tjera ekzistuese perreth/prane zones te projektit

j. Informacion lidhur me alternativat e marra ne konsiderate persa i takon perzgjedhjes se vendodhjes se projektit dhe teknologjise qe do perdoret

k. Perdorimin e lendeve te para gjate funksionimit, perfshire sasite e ujit te nevojshme , energjise, lendeve djegese dhe menyren e sigurimit te tyre

l. Aktivitete te tjera qe mund te nevojiten per zbatimin e projektit , si ndertim i kampeve apo rezidencave etj.

m. Informacion per lejet dhe licensat e nevojshme per projektin te kerkuara nga legjislacioni ne fuqi si dhe institucionet kompetente per lejimin/licensimin e projektit

n. kopje te lejeve, autorizimeve dhe licencave qe disponon zhvilluesi per projektin e propozuar , ne perputhje me percaktimet e bera ne legjislacionin ne fuqi, si dhe institucionet kompetente per lejimin/autorizimin/licencimin e projektit.

HYRJE

Shoqëria “MARMO GJIROKASTER” shpk është regjistruar pranë Qendrës Kombëtare të Biznesit më datë 28-02-2001 me NIPT **K03124614H** dhe administrator **Z. Qirjako KOCI** në fushën e aktivitetit për shfrytëzim minerali ndertimor ne sipërfaqe per prodhim pllaka dhe blloqe ranori.

Shoqëria është njoftuar nga Ministria e Infrastrukturës dhe Energjisë me shkresen Nr. 4198/1Prot, dt. 20.11.2019Mbi aplikimin per Leje minerar shfrytëzimin me karriere per grupin e mineralit ndertimor, per qellime publike vendore, per zonen e hapur, objekti Corrogunje, Bashkia Kelcyre Qarku Gjirokaster .

BAZA LIGJORE

VKM nr.686 date 29.7.2015 « Per miratimin e rregullave , te pergjegjesive e te afateve per zhvillimin e procedures se vleresimit te ndikimit ne mjedis (VNM) dhe procedures se transferimit te vendimit e Deklarates Mjedisore »

• *Ligj nr 12/2015 per disa ndryshime ne ligjin nr. 10440 date 07.07.2011 « Per vleresimin e ndikimit ne mjedis »*

• *VKM nr. 435 date 12.09.2015 « Per miratimin e normave te shkarkimeve ne ajer ne Republiken e Shqiperise »*

• *VKM nr. 575 date 24.06.2015 “Per miratimin e kerkesave per menaxhimin e mbetjeve inerte”*

• *VKM nr.419 date 25.6.2014 « Per miratimin e kerkesave te posacme per shqyrtimin e kerkesave per leje mjedisi te tipave A,B dhe C per transferimin e lejeve nga nje subject te tjetri, te kushteve per lejet respektive te mjedisit si dhe rregullave te hollesishme per shyrtingin e tyre nga autoritetet kompetente deri ne leshimin e ketyre lejeve nga QKLja.*

• *Vendim Nr. 247, datë 30.4.2014 “Për përcaktimin e rregullave, të kërkesave e të procedurave për informimin dhe përfshirjen e publikut në vendimmarrjen mjedisore”*

• *Vendim nr. 13 date 4.1.2013 « Per miratimin e rregullave, te pergjegjesive e te afateve per zhvillimin e procedures se vleresimit te ndikimit ne mjedis »*

• *VKM nr. 765 date 07.11.2012 “Per miratimin e rregullave per grumbullimin e diferencuar dhe trajtimin e vajrave te perdorura”*

• *Ligji Nr.10 431,date 09.06.2011 “ Per Mbrojtjen e Mjedisit”*

• *Ligji nr. 10 463 date 22.09.2011 “Per menaxhimin e integruar te mbetjeve”*

Ligji nr. 10 448 date 14.07.2011 « Per Lejet e Mjedisit »

• *Ligji nr.10 440 date 07.07.2011 « Per Vleresimin e Ndikimit ne Mjedis »*

• *Ligj Nr 10304, datë 15.7.2010 “Për sektorin minerar në Republikën e Shqipërisë”.*

• *Ligj nr. 10266 date 15.04.2010 “Per mbrojtjen e ajrit nga ndotja” per disa ndryshime dhe shtesa ne Ligjin nr. 8897 dt. 16.05.2002 “Per mbrojtjen e ajrit nga ndotja”*

- *Udhezimin nr.12 date 15.06.2010 per disa ndryshime ne Udhezim nr. 6527 date 24.12.2004 “Mbi Vlerat e lejueshme te elementeve ndotes te ajrit ne mjedis nga shkarkimet e gazrave dhe zhurmave shkaktuar nga mjetet rrugore dhe menytrat e kontrollit te tyre”*
- *Urdhrin e ministrit nr. 146 dt. 8.5.2007 ”Per miratimin e listes se kuqe te flores dhe faunes”*
- *Udhezimin nr 8 dt. 27.11.2007 “Per nivelin kufi te zhurmave ne mjedise te caktuara”*
- *Udhezim Nr 3, datë 17.05.2006 “Për planet e rehabilitimit të sipërfaqeve të dëmtuara nga guroret”*
- *VKM/Nr 177, datë 31.03.2005 “Për normat e lejuara të shkarkimeve të lëngta dhe kriteret e zonimit të mjediseve ujore pritëse”.*
- *Ligji Nr 9385, datë 04.05.2005 “Për pyjet dhe shërbimin pyjor”. të ndryshuar dhe aktet nënligjore që rrjedhin prej tij.*
- *Ligji Nr 9115, datë 27.02.2003 “Për trajtimin mjedisor të ujrave të ndotur”. Të ndryshuar dhe aktet nënligjore që rrjedhin prej tij.*
- *Ligji nr. 9010 dt. 13.02.2003 “Per administrimin mjedisor te mbetjeve te ngurta”*
- *Ligji Nr 8906, datë 06.02.2002 “Për zonat e mbrojtura”. të ndryshuar dhe aktet nënligjore që rrjedhin prej tij.*
- *Ligj nr. 8094 date 21.03.1996 « Per largimin publik te mbeturinave »*

A. QELLIMI I PROJEKTIT TE PROPOZUAR

Qellimi i projektit te propozuar nga shoqeria “MARMO GJIROKASTER” shpk eshte shfrytezimi i pllakave dhe blloqeve te ranorit me kariere me punime siperfaqesore , zona minerare me interes publik, objekti Corrogunje , Bashkia Klose, Rrethi Permet.

Persa i perket referencave per harta kadastrale pyjore, zona ben pjese ne kadastrin pyjore me Nr.Parcele 213/A, Corrigunji. Kerkesa per ndryshimin kadastral do ti paraqiten Ministrise se Mjedisit pasi shoqeria pajiset me leje mjedisore dhe fillojne procedurat per heqjen nga fondi pyjor ne baze te vendimit nr.1374 date 10.10.2008 Per percaktimin e rregullave dhe te procedurave qe ndiqen per heqjen, shtimin dhe ndryshimin e destinacionit te fondit kullisor, vendim nr.435 date 8.6.2016 Per disa ndryshime dhe shtesa ne vendimin nr.1374 date 10.10.2008 te Keshillit te Ministrave “Per percaktimin e rregullave dhe te procedurave, qe ndiqen per heqjen, shtimin dhe ndryshimin e destinacionit te fondit Kullisor”, Vendim nr.1353 date 10.10.2008 Per percaktimin e rregullave per paraqitjen e kerkeses, mbajtjen dhe plotesimin e dokumentacionit teknik si dhe te kriterëve te procedurave te zvogelimit te siperfaqes e te vellimit te fondit pyjor, Vendim nr. 434 date 8.6.2016 Per disa ndryshime dhe shtesa ne vendimin nr.1353 date 10.10.2008 te keshillit te ministrave Per percaktimin e rregullave per paraqitjen e kerkeses , mbajtjen dhe plotesimin e dokumentacionit teknik si dhe te kriterëve e te procedurave te zvogelimit te siperfaqes e te vellimit te fondit pyjor”

b. Planimetria e vendodhjes se projektit , ku te pasqyrohen ne harte topografike kufijte e siperfaqes se tokes se kerkuar,te shoqeruar me koordinatat sipas sistemit GAUSS KRUGER, fotografi dhe te dhena per perdorimin eksiztues te siperfaqes se tokes qe do te perdoret perkohesisht apo perhere nga projekti gjate fazes se ndertimit apo instalimit te pajisjeve

Objekti i ranoreve per te cilin hartohet studimi ndodhet ne territorin e Bashkise Kelcyre rrethi Elbasan, Qarku Gjirokaster .

Koordinatat kufizuese te zones minerare

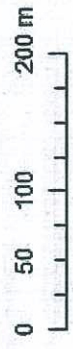
	X	Nr. pikave	Y	X
360	44 73 081	1	44 26 360	44 73 081
360	44 73 103	2	44 26 469	44 73 103
371	44 73 023	3	44 26 502	44 73 023
371	44 73 003	4	44 26 371	44 73 003
			Sip = 0.009942 km ²	



Legjenda

- Parcelat
- Ndërtesat
- Linjat: Rendi 3 (Kufi Bashki)
- Rendi 2 (Kufi Qarku)
- Rendi 1 (Kufiri Tokësor)

Sistemi koordinativ: Albanian 1986 / Gauss-Kruger Zone 4
Projektimi: KRGJSH



<https://geoportal.asig.gov.al> ofron të dhëna gjeohapësinore të ofruara nga autoritetet publike përgjegjëse.
Përgjegjësia për saktësinë e të dhënave është e autoritetit publik që i ka krijuar ato.



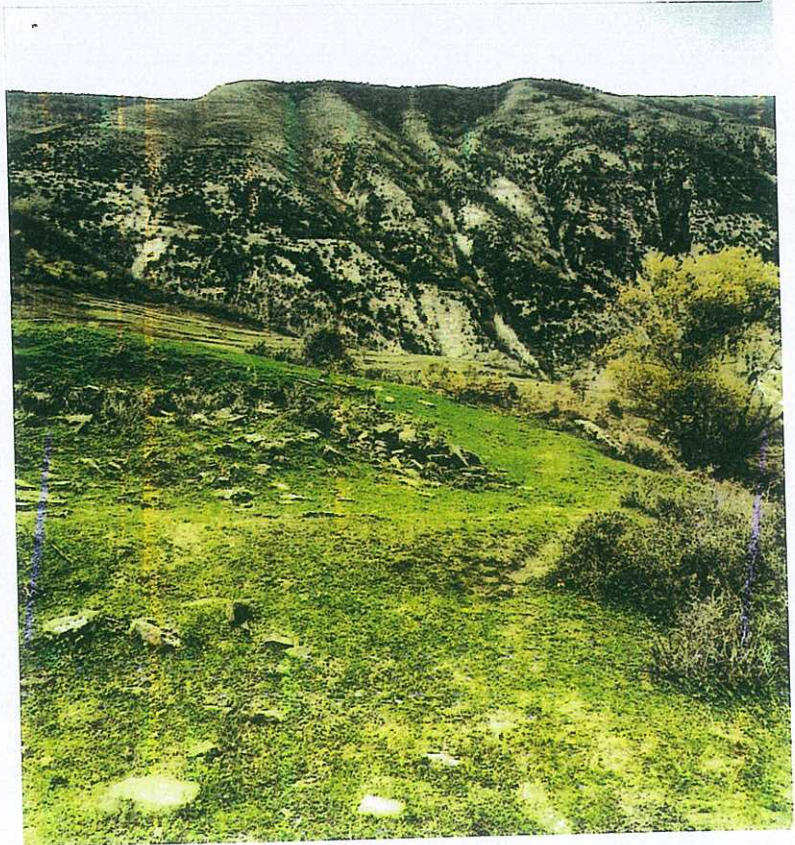




Foto nga zona ku do te shfrytezohet

Kjo zone eshte e mbuluar me bimesi te dobet dhe nuk gezon ndonje status te veçante. Objekti eshte i lidhur me rrugen ekzistuese rurale. Territori perdoret nga banoret e zones per kullote dhe per kultivimin e bimeve bujqesore, misr, foragjere, zarzavate dhe vreshtari. Ne perfundim te aktivitetit karriera do te rehabilitohet dhe do ti kthehet funksionit te meparshem te saj dhe perdorimit nga banoret e zones per kullota.

c. Informacion per qendrat e banuara, ne zonen ku propozohet te zbatohet projekti, shoqeruar me fotografi dhe te dhena per distancen e tyre nga vendodhja e projektit te propozuar, si dhe percaktimin e njesise se qeverisjes vendore qe administron territorin ku propozohet projekti

Objekti i ranorit per te cilin hartohet studimi ndodhet ne territorin e Bashkise Kelcyre. Administrativisht i perket rrethit Permet, Qarku Gjirokaster. Zona ne studim ndodhet rreth 10 km larg qytetit Kelcyre .

Qendrat e banuara per rreth zones ku do zbatohet prjekti

Ne veri- lindje kufizohet me vendbanimin Fshati i Ri, ne largesi 1800m large

Ne lindje kufizohet me lagjet Radenji Fush, Radenji Lolonjaj ne largesi 1000deri 12000m large

Ne Jug kufizohet me fshatin Corrogunji dhe lagjen Corrogunji Fushe ne largesi mbi 1000m

Ne perendim kufizohet me fshatin Blli ne largesi 2200m

Qendra administrative e zones eshte bashkia Kelcyre me popullsi prej 12537 banorësh, siperfaqe 304.6km² . Ne fshatrat e bashkise Kelcyre banojne rreth 200 banore per cdo fshat. Ndersa 49% e popullsisë eshte larguar ne zonat urbane te Shqiperise dhe ne emigracion

Ekonomia e zones dhe aktivitetet kryesore te saj.

Popullsia e zones gmerret me punimin e tokes kryesisht me bujqesi, blegtori, pemtari dhe nje pjese punon ne aktivitetet private industriale dhe te sherbimit qe jane ngritur ne kete zone.

Aktivitetet kryesore te ngritura jane ne veprimtarine e sherbimit, bar restorante, transport te qytetareve, pika karburanti, servise, ndertime ne infrastrukture, objekte banimi , baxho prodhimi te produkteve nga qumeshti, Prodhim guri dekorativ,etj.

Infrastruktura: Bashkia kelcyre eshte e lidhur me rruge automobilistike nacionale me qytetin Permet, qytetin e Tepelenes dhe gjirokastren, me qytetin Berat dhe Corovode. Rruget jane kryesisht te asfaltuara dhe te mirembajtura mire.



Foto nga qyteti Kelcyre

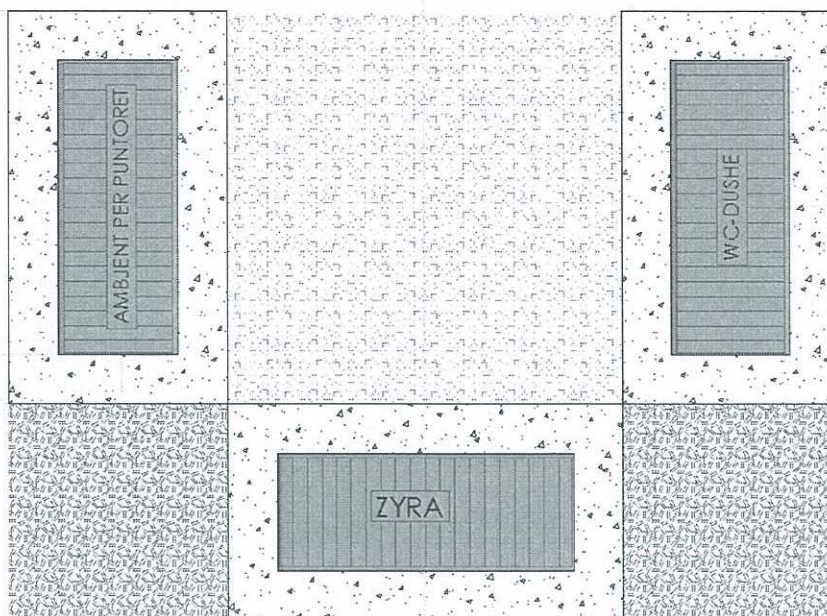
ç. Skicat dhe planimetrite e objekteve te projektit dhe strukturave te projektit

Ky projekt nuk kerkon ndertim te strukturave me themele, ndaj dhe nuk do ti trajtojme.

Objekte ne sherbim te aktivitetit jane:

Objektet e sherbimit si zyrat, te sherbimit te punonjesve si garderober, dhome te ndihmes se shpejte, 3 objekte me siperfaqe te pergjithshme 55 m², keto objekte do te jene konteniere me sanduic te mobiluar, te cilet do te vendosen ne bazamente te ngritura nga toke trare me lartesi mbi 40cm.

Skica e vendosjes se konteniereve



d. Pershkrim i procesit ndertimore dhe teknologjike, perfshire kapacitetet prodhuese/ perpunuese , sasite e lendeve te para dhe produktet perfundimtare te projektit

Duke mare ne konsiderate elemente si: prodhimin e projektuar, topografine e terrenit te objektit te projektuar, sasine e rezervave te shfrytezueshme, karakteristikat gjeomekanike te shkembenjve, elementet e shtruarjes dhe koeficientin e zbulimit , eshte parashikuar shfrytezimi i ranorit te behet me punime siperfaqesore me **kariere**.

Shfrytezimi me qiell të hapur i ranorit favorizohet dhe nga keto faktore:

Renia e formacioneve, qe ndertojne pakon produktive ne drejtim te tillë që lejojnë zhvillimin normal te shkalleve dhe elemeteve te tyre pa sjelle kushtezime teknike.

Eksperienca e shfrytezimit te viteve të kaluara ne objekte te njejta ka treguar se elementet e shtruarjes se formacioneve blloqve te ranoreve dhe karakteristikat gjeomekanike te tyre favorizojne kendet deri 75° te skarpatave dhe nuk sjellin asnje rrezik rreshqitje.

Hidrografia e zones, ne pergjithesi dhe teritori projektuar per leje minerare , nuk pritet te krijojë probleme për shfrytezimin e vendburimit, mbasi siperfaqja eshte plotesisht e drenuara dhe nuk ka prezence ujrash dhe burimesh te pranishme ne te .

Nga pikepamja hidrografike zona e marre per studim ka kushte te mira perbehet nga terren shpat kodre me pjerrtesi te bute ne lindje dhe ngritje ne perendim. Rrjedhja siperfaqesore e ujerave derdhet ne lumin Dishnice.

Ujerat nentoksore jane te pakta e me prurje te vogel.

Zona kufizohet nga perroska ne pjesen veriore dhe perendimore, me rrjedhje nga perendimi ne lindje. Territori perbehet nga shkembinj ranori.

Aktiviteti do te kryhet ne kufijt e lejes minerare dhe nuk do te kete kerkesa per shtese siperfaqe ose ndryshim kufijsh te siperfaqes se lejes.

Kapaciteti Prodhues

Prodhimi projektuar per shfrytezim ne zonen e kerkuar do te kete si destinacion perdorimin e tij ne industrine e ndertimit si lende e pare.

Inerteti e prodhuara nga guri ranor do te transportohen ne destinacion, ne objektet e ndertimit.

Sasia e prodhimit te projektuar me kariere per 25 vjet 250 000 m³

Prodhimi vjetor 10 000 m³

Dite pune ne vit 240 dit/vit

Prodhimi mujor 834m³/muaj

Prodhimiditor 42m³/dite

Per kete arsye, ne varesi te tregut te pritshem, subjekti parashikon nje prodhim vjetor prej rreth 1 000m³/vit.

Regjimi i punes

Per realizimin e prodhimit te parshikuar karriera do te punoje me kete regjim pune:

-Muaj gjithsej 12 muaj

-Dite pune ne vit 240 dit/vit

-Dit pune ne muaj 20 dit

-Turrne ne 24 ore nje turn/24 ore

-Koha e punes ne turn 8 ore/turn

Ne ditet me lageshti ne pergjithesi nuk do te punohet. Per vitin e pare te aktivitetit te saj karriera do te punoje per hapjen e vendburimit, ngritjen e objekteve te sherbimit, etj.

Vendburimi do te hapet nga rruga ekzistuese qe pershkron vendburimin ne pjesen verilindore te tij. Punimet e hapjes do te kryhen vitin e pare te aktivitetit.

Ne studimin e varianteve te hapjes se vendburimit jane mare ne konsiderate :

Kuota e rruges ekzistuese kombetare.

Kuota e sheshit te shkalles se pare

Kuota e sheshit te shkalles fundore

Parametrat gjeometrike te zones se shfrytezimit

Shperndarjen e rezervave te nxjerreshme ne shkalle ne raport me sasine e pergjitheshme te rezervave

Pjeresia mesatare e siperfaqes se vendburimit

Mbas marjes ne konsiderate te faktoreve te mesiperm eshte bere studimi i varianteve te hapjes se vendburimit dhe eshte konkluduar se hapja do te behet nga rruga ekzistuese.

Zgjedhja e sistemi te shfrytezimit treguesit tekniko-ekonomike .

Ne zgjedhjen e sistemit te shfrytezimit jane mare parasysh faktoret e meposhtem:

-Menyra e prodhimit te pllakave dhe blloqeve te ranorit

-Menyra e ngarkimit dhe transportit te pllakave dhe blloqeve te ranorit

-Ngarkimi i prodhimit ne sheshet e karrieres do te behet me eskavator ose fadrome
ndersa transporti prodhimit deri ne destinacion do te behet me kamione

Elementet e sistemit te shfrytezimit qe parashikohet te perdoret ne kete objekt jane

-Lartesia e shkalles se karrieres eshte	2m
-Gjeresia e sheshit te punes nga	8-12 m ne 20-40-50m
-Kendi i skarpates se shkalles	73°
-Kendi i sharjes se skarpates se shkalles	55°
-Gjeresia e shesheve perfundimtare te shkalleve	4 m
-Kapaciteti ditor I prodhimit	42m3
-Ngarkimi dhe transporti i mekanizuar.	

Rradha dhe drejtimi i shfrytezimit

shfrytezimi i vendburimit do te behet nga larte –poshte me shkalle te par, duke u ulur deri ne shkallen fundore .

Drejtimi shfrytezimit do te jete nga jugu ne veri

Orjentimi i pergjithshem i shkalleve do te jete sipas izohipseve te terenit (shih planimetrine e karrieres ne gjendjen perfundimtare)

Per realizimin e prodhimit te projektuar eshte parashikuar qe te plotesohet duke punuar ne nje shkalle .

Per te krijuar kushte pune normale ne karriere, eshte parashikuar qe vitin e pare te behen hapja e karrieres, ndertimi objekteve ndihmese dhe te prodhohet 5 000m3/vit.

Elementet gjeometrike te karrieres ne gjendje perfundimtare

Duke pasur parasysh pozicionin gjeografik te karrieres, relievin dhe parametrat gjeometrike te shkalleve, karriera do te kete formen e nje amfiteatri , me parametrat e me poshtem.

Elementet kryesore te segmenteve te rruges ekzistuese.

-Pjerresia e trasese se rruges se projektuar (shif planimetrin e hapjes)

- Gjeresia e rruges	4 m
- Gjatesia e rruges	100m.
-Pjerresia e rruges mesatare	6%
-Volumi shkembit per hapjen e rruges	200m3

Anes rruges prane skarpates do te hapet kanal me gjatesi 100m per drejtimin e ujrave atmosferike

Dimensionet e kanalit do te jene:

Baza e siperme	40cm
Baza e poshteme	20cm
Thellesia e kanalit	40cm

Volume shkembit te krijuar nga hapja e kanalit eshte:

$$V = (0.4 + 0.2): 2 \times 0.4 \times 100 = 12m^3$$

Rruga do te ndertohet ne forme kurrizore me pjerresi nga aksi ne drejtim te kanaleve 1.2-1.5% per kullimin e ujrave.

MENYRAT E RREZIMIT TE GURIT RANOR NE SHKALLET E KARRIERES

Depozitimët e fresketa te gurit ranor jane te forta prandaj do te shkriferohen me lende plasese te vendosura ne bira sonde.

Optimi i shkembit ne karjere eshte projektuar te behet me keto metoda

1 - Me lende plasese te vendosur ne bira sonde

e. Infrastruktura e nevojshme per lidhjen me rrjetin elektrike, furnizimin me uje, shkarkimet e ujrave te ndotura dhe mbetjeve ,si dhe informacion per rruget ekzistuese te aksesit apo nevojën per hapje te rrugeve te reja

Infrastruktura e nevojshme per lidhjen me rrjetin elektrik.

Ne kete aktivitet nuk do te perdoren pajisje qe punojne me energji elektrike, ajo do te perdoret vetem per ndricimin e karrieres si dhe per zyrat. Rrjeti i energjise elektrike eshte ekzistues sepse furnizon fshatrat ne afersi. Ne baze te kontrates qe do te lidhet me sistemin shperndares te energjise elektrike do te kemi nje nje linje elektrike te tensionit te ulet. Parashikohet qe sasia e harxhuar e energjise nga zyrat si dhe per ndricim te karrieres te jete 5 kw/ore. Makinerite qe do te perdoren per shpimin e birave dhe ngarkimin dhe shkarkimin e mineralit punojne me motor Dizel.

Furnizimin me uje

Ne teknologjine e prodhimit te pllakave dhe blloqeve te ranorit me kariere nuk perdoret uji.

Uji do te perdoret ne periudhe te thate per lagjen e rrugeve te levizjes se mjeteve te transportit, lagjen e ngarkesave te gurit ranore ne mjetet e transportit, dhe per sherbime vetiake nga personeli sherbimit ne kariere. Sasia e ujit do te jete minimale rreth 5 m3 ne dite. Uje ne fazen e pare do te sigurohet me depozit qe do te furnizohet me autobot qe ka ne perdorim subjekti.

Nuk do te kete shkarkime te ujrave te ndotur. Nje nder arsytet qe nuk perdoret uje ne procesin e shfrytezimit eshte se guri ranor me prezence uji ndotet sepse perzihet me dherat dhe e ben te papranueshme per perdorim. Uji do perdoret per lagjen e territorit per paksimin e pluhurave ne stinen e thate , gjate procesit te nxjerrjes se gurit ranor dhe do sigurohet permes depozitave nga shoqeria.

Gjithashtu mbetjet e krijuara ne kariere nga veprimtaria humane e punonjesve ose nga proceset e punes do te trasportohen ne sheshin e depozitimit te miratuar nga pushteti vendor.

Rrugët ekzistuese të aksesit apo nevoja për hapje të rrugëve të reja

Për hapjen e objektit do të hapet një rrugë brenda sipërfaqes së karrierës për të shkuar në pikën me të lartë për të filluar punimet e shfrytëzimit.

f. Programi për ndertimin, kohezgjatjen e ndertimit, kohezgjatja e planifikuar e funksionimit të projektit, kohën e mundshme të perfundimit të funksionimit të projektit dhe fazat e planifikuar për rehabilitimin e sipërfaqes pas mbarimit të funksionimit të projektit.

Programi për ndertimin e karrierës përfshin:

Nr.	Objekti	Kohezgjatja kohore
1	Ndertimi brenda teritorit të karrierës të rrugës hyrëse	60 dite
2	Ndertimi i kanaleve perimetrike të sistemit të ujrave të shiut	20 dite
3	Pergatitja e sheshit ku do të vendosen konteneret që do shërbejnë si zyra, garderobe etj	5 dite

Projekti ndertimor për hapjen e karrierës - Ka për qëllim lidhjen e fronteve të prodhimit të pllakave dhe blloqeve të ranorit (të shesheve të shkalleve) me rrugën nacionale të transportit. Hapja e vendburimit është projektuar në mënyrë që shfrytëzimi në karriere të bëhet nga lart poshtë. Për hartimin e projektit të ndertimit të rrugës automobilistike në karriere janë marrë në konsiderat parametrat si vijon:

- Lartësia e projektuar të shkalleve të karrierës
- Elementet e shtrirjes dhe rënies së depozitimeve të ranorit në zonën e projektuar.
- Sipërfaqja e zonës së projektuar.
- Vetite fiziko – mekanike të shkëmbinjve
- Kushtet klimaterike dhe hidrogeologjike të rajonit ku kryhet aktiviteti.
- Relievi
- Lloji i transportit që parapëlqen investitori, makineritë e shpimit të birave me sonde dhe ngarkimit të prodhimit në sheshin e shkalleve.
- Sasia e rezervave të vendburimit që do të aktivizohen.
- Prodhimi ndër vite i projektuar.

Duke ju referuar faktorëve të mesipër hapja e vendburimit do të bëhet me Gjysem tërësi kapitale të thjeshtë të vendosur brenda kufive të fushës minerare.

Gjysem tërësia kapitale është projektuar të ndertohej me gjysem seksion.

Ky punim do të zhduket me perfundimin e shfrytëzimit të vendburimit në karrierën e projektuar.

Kapaciteti Prodhues

Prodhimi projektuar per shfrytezim ne zonen e kerkuar do te kete si destinacion perdorimin e tij ne industrine e ndertimit si lende e pare . Prodhimi qe mendohet te realizohet do te jete 10 000 m3/vit.

Masat rehabilituese

Punimet qe do te kryhen per rehabilitimin e zones se shfrytezuar

- Punime inxhinierike
- Punime biologjike

Punime inxhinierike

- Hapja dhe mirembajtja e rrugeve automobilistike per hyrje ne sheshin e sigurise se shkalleve
- Hapja e kunetave dhe kanaleve per drenazhim dhe disiplinimin e ujerave te rreshjeve atmosferike

Punime biologjike

- Mbushja me dhera humusore me trashesi 30cm te shesheve te shkalleve dhe pergatitja e tokes per mbjellje me bimesi.
- Mbjellja e fidaneve qe rriten ne kete zone
- Mbjellja e bimesise.
- Sherbimet profilaktike ne siperfaqet e rehabilituara.

-Ana biologjike

Zona eshte me depozitime ranori , me bimesi shkurre me zhvillim te dobet.

Ndryshueshmeria biologjike e zones kushtezohet nga veprimi i klimes mesdhetare. Ne kete zone eshte prania e shkurreve mesdhetare.

Bimesia drunore e larte ne formen e pyjeve mungon dhe dominohet nga llojet e shkurreve mesdhetare.

Gjitaret e medhej qe takohen ne kete zone jane dhelpra, lepuri i eger numri i te cilit eshte zvogeluar , nusja e lales etj

Nga shpendet me shpesh takohen thelleza, shapka, trumcaket, kumrijet , gushkuqi etj. Gjithashtu takohen zvarranik te ndryshem si gjarperinj, hardhuca, breshka, nje numer i pakufizuar insektesh, milingona, etj.

Rehabilitimi zones se shfrytezuar duke u gjelberuar dhe pyllezuar do te permiresoje cilesine e ajrit floren dhe faunen e zones, etj. Mbas rehabilitimit te çdo sheshi do te kryhen te gjitha sherbimet e nevojshme per mbirjen dhe mirembajtje te tyre.

Ne teresi, ne funksionimin e ekosistemeve te tjera nisur nga koncepti i teresise ekologjike keto habitate kane vlere dhe duhet te ruhen dhe rehabilitohen.

Flora dhe vegjetacioni i kesaj zone dominohen nga dellinje e shkurre te egra. Ne kete kat shkurre ka si mbulesa ne masen me te madhe te tij bimesia barishtore qe zhvillohet ne varesi te drejtperdrejte te mikroklimeve dhe eshte rezultat i veprimtarise antropogjene.

-Punime biologjike biodiversiteti

Ndryshueshmeria biologjike e zones kushtezohet nga veprimi klimave mesdhetare.

Ne kete zone eshte prania e bimesise mesdhetare te shkurreve te ulta dhe barishteve si dhe te ferrave .

Bimesia e larte ne fomen e pyjeve masive mungon dhe dominohet nga llojet e siperpermendura dhe bushi qe jane deshmitare te pranise se tyre masive ne te kaluaren.

Nisur nga koncepti i teresise ekologjike keto habitate kane vlera dhe duhet te rehabilitohen.

Per kete ne zonen e kryerjes se punimeve do te mbillet bimesia e zones dhe bimesi e kultivuar ne te gjitha sheshet e sigurimit qe do te dalin per cdo horizont shfrytezimi.

Pervec filizave shi do te mbillen edhe bimet barishtore ne sheshet e shkalleve per te krijuar siperfaqe te gjelber. Mbjellja e tyre do te permisoje ne menyre te dukshme pejsazhin e zones dhe do te ndikoj ne rritjen e popullimin e numrit te gjitareve, shpendeve dhe zvarranikeve, sepse do te krijohen kushtet e nevojshme per zhvillimin e tyre, te folenizimit dhe do te eleminohet fenomeni i erozionit.

Punimet e rehabilitimit konsistojne si me posht.

-Krijimin e siperfaqeve per mbjellje

-Sistemimin e materialit te mbuleses te depozituar paraprakisht ne kufijte e karrieres.

-Mbjelljen e siperfaqeve te reja me shkurre te egra dhe drure te zones mesdhetare

-Mirembajtjen e siperfaqeve te mbjella.

Masat zbutese te ndikimeve negative gjate procesit te shfrytezimit.

Masat zbutese te ndikimeve negative konsistojne ne uljen e ndotjeve gjate punimeve ne kariere te ajrit nga pluhuri, gazet mbrojtja nga zhurma, si dhe uljen e efekteve negative hapsinore dhe ne territor, ne faunen dhe floren. Por pikesynimi kryesor i studimit mbetet rehabilitimi i tokes dhe evitimi ne maksimum i erozionit.

Masat konkrete qe do te merren gjate punimeve do te jene :

-Mbjellje me filiza bush, dellinj e gjithë periferise me te larte te shpatit te territorit gjate shfrytezimit. Kjo mase do te sherbeje edhe per uljen e nivelit te pluhurave dhe zhurmave ne vazhdim te projektit, si dhe te rrise mundesimin per vetegjenerim te drureve ne pjesen e larte me shpatin tjetër te kodres.

-Pemiresimin e bimesise ne te gjitha periferine e karrieres me bimesi te zones si dellinje dhe bush per te izoluar pjesen e fragmentizuar nga shfrytezimi prej atyre te paprekura nga projekti duke lene mundesine per perhapje te metejshme te ketyre specieve vendase ne territoret fqinje. Te dy keto masa mund te sherbejne si bariera per pluhurin qe mund te nxirret nga aktiviteti eolik gjate shfrytezimit.

-Uljen e prodhimit per stinen e veres duke evituar keshtu me sa te jete e mundur pluhurat. Nga ana tjetër per te ulur efektet negative, gjate periudhave te thata do te perdoret lagia e shesheve te punes dhe sidomos, lagia e materialit te nxjere. Kjo do te mbroje ambientin nga pluhuri gjate transportit te prodhimit

Rehabilitimi i territorit

Masat rehabilituese do te konsistojne ne :

-Uljen e erozionit

-Restaurimin e habitateve

-Pasurimin e biodiversitetit me speciet natyrore.

-Rritjen e vlerave vizuale dhe rikrijuese te territorit qe do te shfrytezohet.

Se pari shfrytezimi me tarace me lartesi 2 m, eshte bere per te lehtesuar zbatimin e planit te rehabilitimit. Keto taraca do te lejojne si mbulimin e siperfaqes me gjelberim ashtu edhe evitimin e pamjeve te pakendeshme te shpateve vertikale te tarracave qe mund te mbeten zbuluar ne rastet e lartesis se pergjithshme te tarraces rreth 2 m.

Rradha e mbjelljeve do te jete nga lart-poshte, duke lejuar mundesine per vetepershapjen e specieve mbi bazat e aktivitetit eolitic dhe forces se rendeses. Gjeresia e shkalles se taraces do te jete 4m. Kjo lloj mbjellje lejon vetepershapjen e species, si dhe nuk demton ne rritjen e bimeve pasi nuk pengon dritezimin.

Rehabilitimi i tokes

Per rehabilitimin e tokes, do te shfrytezohen mbetjet e imeta nga materiali i nxjerre dhe do te plotesohet me dhera humusore te pasur me pleh.

Nese do te nevojitet stabilizimi i ketij dheu nje pjese e faqes se pjerret do te behet me trungje te ngulura me thellesi 30 cm, mulcirimi do te jete i thate dhe me kashte, gjethe te bimeve te zones dhe dege. Mulcirimi do te sherbeje si per uljen e humbjeve te farnave nga largimi prej aktivitetit eolik, ashtu dhe per uljen e aktivitetit erodik per sa kohe vegjitacioni eshte i pa zhvilluar mire. Mbjelljet do te kene renditjen me largesi fidanesh cdo 10 m, gje qe do ti jape nje kurore dendesi mjaft e mire territorit pas shfrytezimit, dhe lejon dritezimin per veterritjen dhe zhvillimin e bimeve natyrore.

Rehabilitimi i plote i mjedisve te territorit do te jete si me poshte:

Mbjellja e tarracave

-Mbjellje e taracave ne shkallet e karieres

-Filiza 2 vjecare ne periferi

-Mbjellje e filizave 2 vjecare te pemeve dhe lejimi i perteritjes se shkurreve.

Nga vete rehabilitimi i habitateve me perparesi do te marre rritja e abudances se shpendeve dhe zvarranikeve dhe njekohesisht do te shtohen si habitatet ashtu dhe rezervat natyrore edhe per gjitaret e larte si lepuri etj. prej ketej do te rritet edhe mundesia e pranise se mishngrenesve te larte si dhelpra , ujku etj.

Kanalet dhe kunetat.

Kunetat dhe kanalet do te bejne qe rrjedhja e ujrave siperfaqore te behet me force rendese, duke perftuar ne kete menyre grumbullimin e tyre dhe me pas depertimin gradual ne toke.

Kombinimi i punimeve te shfrytezimit te karrieres me ato te zbutjes se impakteve mjedisore si dhe punimet rehabilituese, do te kete si pasoje edhe rritjen e numrit te te punesuarve

Kujdesi per punimet rehabilituese nga ana e shoqerise do te vazhdojne te pakten deri ne kater vite pas mbarimit perfundimtar te shfrytezimit te karrieres.

-Krijimin e siperfaqeve per mbjellje , sistemimin, grumbullimi dhe mbjellja.

Per te krijuar siperfaqet per mbjellje, shkurresh ose barishtesh te zones, subjekti parashikon qe ne vitin e pare te beje :

Sistemimin i dherave ne taracat e shesheve te shkalleve per te gjithë siperfaqen qe do te shfrytezohet. Ndryshimet e mundeshme ne ritmet e prodhimit do te reflektohen edhe ne planet e rehabilitimit.

-Punimet e mbylljes trajtimit te sterile dhe rehabilitimit te zones

Elementet e mesiperm jane marre ne konsiderate ne hartimin e projektit te mbylljes dhe llogaritjen e shpenzimeve perkatese per realizimin e tij dhe perkatesisht

-Zonat e shfrytezuara te krijuara nga shfrytezimi do te mbushen me sterilet e depozituara perreth tyre dhe me vone do te mbulohen me dhe aktiv per te mundesuara mbjelljen e pemeve te pershtateshme te zones.

-Do te çmontohen pajisjet

-Ne perfundim do te jete i shoqeruar nga sinjalistika perkates edhe rrethimi

-Preventivi i shpenzimeve te rehabilitimit te siperfaqes se shfrytezuar dhe llogaritja e garancise ne vit

Tabela e shpenzime per mbylljen dhe rehabilitimin e 1 Ha

Preventivi i planit te rehabilitimit te karrieres te shfrytezuar me siperfaqe								
N r	Operacionet	Siperfaqja	Norma	Siperfaqe	norma	Volumi I punes	Çmi mi	Vlera
			ha/ha	operacional e	m3/ha oper	m3	Leke /m3	Leke
I								
Plani I mbylljes se Karrieres								
N r	Emertimi							
a	Krehje sistemim ifaqeve anesore	1	1.5	1.5	200	300	50	15000
	Shuma I .							15000
II								
Plani I menaxhimit te mbetjeve								
a	Sistemimi I mbetjeve te zbulimit	1	0.6	0.6	2000	1200	20	24000
b	Sistemimi I mbetjeve teknologjike	1	0.25	0.25	2000	2000	20	40000
	Shuma II							64000
II I								
Plani i rehabilitimit perfundimtar te mjedisit								
					nr/ha	nr		
a	Mbushje me dhe e siperfaqes	1	0.5	0.5	2500	1250	35	43750
b	Mbjellje pemesh	1	0.5	0.5	300	150	100	15000
c	Hapje gropash	1	0.5	0.5	300	150	1000	150000
d	Blerje pemesh	1	0.5	0.5	300	150	50	7500
e	Sherbime	1	0.5	0.5	300	150	50	7500
f	Kanali I ujrave te larta		Norma		gjatesi	Volumi	Çmi mi	Vlera
					ml	m3	leke/ m3	leke
			ml/ha		ml	m3	leke/ m3	leke
					300	75	200	15000
g	Sinjalistike							5000

« MARMO GJIROKASTER »shpk

Shuma (a-g)	243750						243750
Shuma (I+II+III)	322750						322750
TOTALI	322750						322750

1-Shpenzimet per mbylljen dhe reabilitimin e 1 ha kariere per pjesen e shfrytezuar me kariere eshte **322 750 leke/ha**

Siperfaqja qe do te preket nga shfrytezimi dhe qe do te rehabilitohet eshte 1 hektare:

Tabela e shpenzimeve te reabilitimit

Kosto reabilitimit Lek/hektar	Nr.	Sasia Emertimi aktivitetit hektare	Kosto reabilitimi Lek/hektar	Sasia hektare	Shuma lek
322750	1	Reabilitim kariere 322 750leke	322750	1	322 750leke
		Tarifa e garancise se reabilitimit vjetore			80 687.5

Fazat e planifikuara te reabilitimit te karieres pas mbarimit te funksionimit te projektit

Nr.	Emertimi	Vitet
1	Ndertim kunetash , kanale kullimi uji, sistemim skarpate dhe sheshe shkalle	Vitin e I deri vitin e III
2	Furnizim vendosje, shtrim te dherave humusore ne sheshet e shkalleve, hapje gropash	Ne vitin e III ^{te} dhe 2 muaj mbas vitit te trete
3	Mbjellje te shesheve te shkalleve me bar dhe bimesi	Nga vitin e III ^{te} 2 muaj mbas vitit te trete
4	Sherbim te zones se reabilituar zevendesim te bimeve te demtuara	Nje vit mbas mbylljes se aktivitetit minerar

g. menytrat dhe metodat qe do te perdoren per ndertimin e objekteve te projektit

1-Ndertimi i trasese se rruges ne teritorin e karieres do te behet me metoden e coptimit te gurit ranore me matrapik te montuar ne krahun e eskavatorit. Trasea e rruges te ndertohet ne teritorin e lejes minerare.

2-Objektet e sherbimit do te jene me konstruksion sanduici dhe do te vendosen ne bazamente betoni ose trare ne lartesine 40cm nga toka. Objektet e sherbimit si zyrat, te sherbimit te punonjesve si garderobe, dhome te ndihmes se shpejte, 3 objekte me siperfaqe te pergjithshme 55 m², keto objekte do te jene kontoniere me sanduic te mobiluar.

3-Furnizimi me energji elektrike i objektit do te behet me nje lidhje te re nga linja ekzistuese qe kalon ne afersi te objektit. Varianti me i mire do te percaktohet nga specialistet e OSHEE.

h. lendet e para qe do te perdoren per ndertimin dhe menyra e sigurimit te tyre (materiale ndertimi, uje dhe energji)

Per ndertimin e rruges se hapjes se karieres, ndertimin e linjes elektrike dhe shfrytezimit te gurit ranore ne karriere do te perdoren makinerit, si: eskavator me zinxhira, kamione transporti me motora dizel qe punojne me karburant (Dizel).

Karburanti do te furnizohet nga subjekte te licencuara per import, ruajtje dhe tregtim te karburanteve ne Republiken e Shqiperise. Ndersa per mbrojtjen nga pluhuri, per nevoja vetiakte dhe nga punonjesit, mbrojtjen nga zjarri dhe sherbime te tjera do te perdoret uje. Uje do te sigurohet me autobot nga vet shoqeria.

Ndertimet e objekteve te sherbimit do te behet me materiale te lehta sanduici qe do te merren te gateshme nga subjekte te specializuara. Sasia 3 kontoniere.

Lendet e para ndihmese qe do te perdoren ne karriere jane:

- Nafta dhe Vajra lubrifikant per mjetet e punes
- Uje per perdorim vetjak dhe sperkatje per eliminimin e pluhurave
- Energjia elektrike per ndricim ne karieren dhe zyrat
- Panele Sanduici te gateshme qe do sherbejne si objekte sherbimi per zyra , garderobe etj
- Lende plasese per perdorim civil

Kostoja e prodhimit per 1 m³ gur ranor ne objekt

Nr	Emertimi	Çmimi	Njesia	Normativa	Çmimi	Vlefte Lek /m3
1	Materiale Ndihmese					
1.1	Karburant	165	litra/m3	0.50	165	82.5
1.2	Lubrifikant	4.125	litra/m3	0.05		4.125
2	Paga , sigurim jete dhe sig. shoqerore					
2.1	Paga per 3 punonjes.	115.2	lek /m3	104000 /2500		115.2
2.2	Sig. shoqerore 16.7%	18.58	lek /m3	16.1%/		18.58
2.3	Sig. jete per 3 veta	36	lek /m3	3x30000/2500		36
3	Shpenzime te tjera					

3.1	Amortizim		lek /m3	Per paisje e makineri	5
4	Kosto operacionale	261.4	lek /m3		261.4

i. informacion per lidhjet e mundshme te projektit me projekte te tjera ekzistuese perreth/prane zones se projektit

Ne afersi te zones qe do te shfrytezohet shoqeria ka instaluar aktivitetin e impiantit te fraksionimit minerali ranorit qe do te nxirret nga kariera do te shkoj ne impiantin e fraksionimit per prodhimin e reres betonit, granilit dhe cakull si lende e pare ne fushen e ndertimit.

j. informacion lidhur me alternativat e marra ne konsiderate persa i takon perzgjedhjes se vendodhjes se projektit dhe teknologjise qe do perdoret

Theksojme per organet vendim marrese, se mundesia e alternativave te marra ne konsiderat per perzgjedhjen e vendodhjes se projektit nga subjektet minerare ne teresi jane ne nivelin zero per keto arsye:

- Zona minerare dhe objekti percaktohet nga MEI me propozim te AKBN dhe shpallet ne planin tre vjecar dhe nji vjecar te Ministrise.
- Investitoret qe kryejne aktivite minerare jane para nje fakti te kryer per pjesmarrje ne tender te zonave minerare te shpallura per konkurim.

Shoqeria eshte shpallur fituese per shfrytezimin e zones minerare Nr.409/1, objekti Corogunji me shkresen Nr. 4198/1 prot, date 20.11.2019

Projekti hapjes se karieres ka per qellim lidhjen e fronteve te prodhimit te pllakave ranori (te shesheve te shkalleve) me rrugen nacionale te transportit.

Hapja e vendburimit do te behet nga rruga ekzistuese. Hapja e vendburimit eshte projektuar ne menyre qe shfrytezimi i gurit ranor ne kariere te behet nga lart poshte.

Teknologjia qe do perdoret per shfrytezimin e gurit gelqerore eshte e thjeshte.

Ngarkimi prodhimit ne sheshin e shkalleve te shfrytezimit do te behet me eskavato me zinxhira, me kapacitet kove 2m3

Transporti prodhimit deri ne destinacion do te behet me atomjete vetshkarkuese 16m3.

k. Perdorimin e lendeve te para gjate funksionimit, perfshire sasite e ujit te nevojshme , energjise, lendeve djegese dhe menyren e sigurimit te tyre

Ky aktivitet eshte aktivitet shfrytezimi i cili konsiston ne nxjerrjen e pllakave te ranorit pra nuk perdor lende te para por siguron lende te pare per industrine e ndertimit. Uji perdoret vetem ne rastet per lagjen e territorit ne menyre qe te mos kete krijim te pluhurave gjate veprimtarise sidomos ne kohe te thate dhe me ere, kjo sasi uji sigurohet permes depozitave te ujit qe shoqeria siguron per kete qellim. Lendet djegese qe perdorin mjetet e transportit sigurohet ne pikat e furnizimit me karburant te licensuara per tregtimin e tij.

Lendet e para ndihmese te konsumuara per prodhim gur ranor te projektuar jane:

- 0.5litra/m³ - Nafta sasia e nevojshme 0.5litra/m³ mineral
- 0.05litra/m³ -Vajrat lubrifikante sasia e nevojshme 0.05litra/m³ mineral
- Uje 50m³ per te lagur nje siperfaqe 5000m²

-Energjia elektrike 5kw
- Panele Sanduici 3 cope

l. Aktivitete te tjera qe mund te nevojiten per zbatimin e projektit , si ndertim i kampeve apo rezidencave etj.

Zhvillimi i projektit nuk kerkon ndertimin e kampeve per qendrimin e punetoreve gjate kohes se shfrytezimit sepse numri i te punesuarve nuk eshte aq i madh sa per te ndertuar keto kampe per fjetje apo mensa sherbimi dhe gjithashtu nje pjese e te punesuarve jane nga zona perreth vendburimit qe do te shfrytezohet dhe punojne vetem me nje nderese ne dite.

Vepra inxhinierike qe do te ndertohen ose zgjerohen per shfrytezimin e gurit ranore nuk do te ketë. Teknologjia e shfrytezimit te gurit gelqerore eshte e thjeshte konsiston ne coptimin e tyre, ngarkimin dhe transportin drejt destinacionit te kerkuar. Shfrytezimi do te behet ne siperfaqe me kariere.

m. Informacion per lejet dhe licensat e nevojshme per projektin te kerkuara

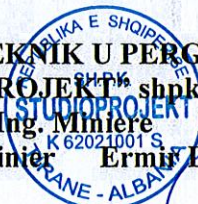
nga legjislacioni ne fuqi si dhe institucionet kompetente per lejimin/licensimin e projektit

Shoqeria duhet te pergatise dokumentat per pajisjen me Leje Minerare per shfrytezimin e ranorit dhe shqyrtimin e dosjes nga AKBN-ja per pajisjen me leje shfrytezimi. Pjese e procedures per marrjen e lejes minerare eshte edhe pajisja me Deklarate Mjedisore si dhe Leje Mjedisore e Tipit B nga Ministria e Mjedisit.

k. kopje te lejeve, autorizimeve dhe licencave qe disponon zhvilluesi per projektin e propozuar , ne perputhje me percaktimet e bera ne legjislacionin ne fuqi, si dhe institucionet kompetente per lejimin/autorizimin/licencimin e projektit.

Bashkangjitur Njoftimi i fituesit per zonen minerare Nr.409/1, objekti Corogunji miratuar me shkresen .Nr. 4198/1 prot, date 20.11.2019 objekti Corrogunje, Qarku Gjirokaster.

RAPORTI TEKNIK U PERGATITE NGA
"STUDIO PROJEKT" shpk, me autore
Ekspert Mjedisi dhe Ing. Miniere Xhevair DERMISHI
Gjeoinxhinier Ermir DERMISHI





REPUBLIKA E SHQIPERISE
MINISTRIA E MJEDISIT

Nr. 331 Prot.

Tirane, me 09.09. 2004

Vendimi Nr.11, Nr.086Regj.

ÇERTIFIKATË

Në mbështetje të Vendimit të Këshillit të Ministrave Nr.268, datë 24.04.2003 "Për çertifikimin e specialistëve, për vlerësimin e ndikimit në mjedis dhe auditimin mjedisor":

Xhevair DERMYSHI

Çertifikohet për hartimin e raporteve të vlerësimit të ndikimit në mjedis, për të kryer auditimin mjedisor, për hartimin e ekspertizave për probleme mjedisore dhe thirrjen si ekspert për të vlerësuar një raport të vlerësimit të ndikimit në mjedis ose rezultatet e një auditimi.

MINISTRI

Ethem RUKA





LICENCË

REPUBLIKA E SHQIPËRISË
Ministria e Zhvillimit Ekonomik,
Tregtisë dhe Sipërmarrjes

LN-0042-06-2009	NUIS/NIPT: K62021001S
Subjekti: STUDIOPROJEKT	
Adresa: Tirane, TIRANE, Tirane, TIRANE, Rruga Frosina Plaku (Perballë Klubi Partizani), 51/6	
Kodi: III.2.A (1+2)	Kod tjetër:
Data e lëshimit: 27/03/2014	Afati i vlefshmërisë: Pa afat
Kategoria	
Shërbime ekspertize dhe/ose profesionale lidhur me ndikimin në mjedis	
Nënkategoria	
Veprimtari e ekspertizës lidhur me ndikimin në mjedis	
Veprimtari specifike	
1. Ndikim në mjedis 2. Auditim mjedisor	
Specialiteti	

Emërtimi përshkrues i veprimtarisë	
Veprimtari e ekspertizës lidhur me ndikimin në mjedis (Auditim mjedisor, vlerësimi i ndikimit në mjedis)	
Kufizime specifike	Licenca ushtrohet sipas kufizimeve në legjislativin në fuqi
Detyrime specifike	Licenca ushtrohet sipas detyrimeve në legjislativin në fuqi
Vendi i kryerjes së veprimtarisë	Në të gjithë territorin e Republikës së Shqipërisë.



Nënshtkrimi i sportelit: *Dolbina Stojà*