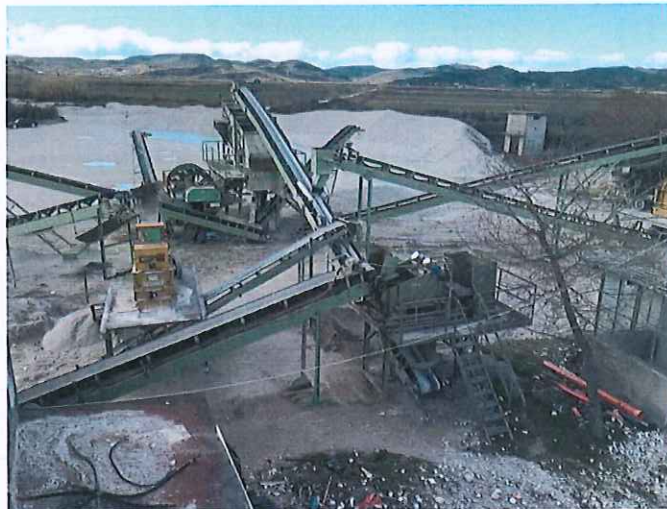


Drejtuar: AKM Tirane
Per dijeni: DRM Vlore

KERKESE PER PJESMARRJE NE ORGANIZIMIN E KONSULTIMIT ME
PUBLIKUN DHE PALET E INTERESUARA PER APLIKIM PER LEJE
MJEDISI TIPI B

Aktiviteti: Impiant Fraksionimi Inertesh



Industria Minerale

ID 3.11, "Prodhimi dhe fraksionimi i produkteve minerale jometalike" Kapaciteti kufi per lejet e Tipit B, Te gjitha instalimet.

Subjekti "Halili" sh.p.k
Fatmir Hodaj
Administrator



Tabela Permbledhese

| | |
|---|----|
| Hyrje..... | 3 |
| 1. KUADRI LIGJOR..... | 5 |
| 2. VENDNDODHJA E OBJEKTIT | 5 |
| 3. PERSHKRIMI I AKTIVITETIT, PROCESET DHE LINJA TEKNOLOGJIKE..... | 7 |
| 4. VLERSIMI I NDIKIMEVE NE MJEDIS | 12 |
| 5. REKOMANDIME PER ZBUTJEN E NDIKIMEVE..... | 15 |

Hyrje

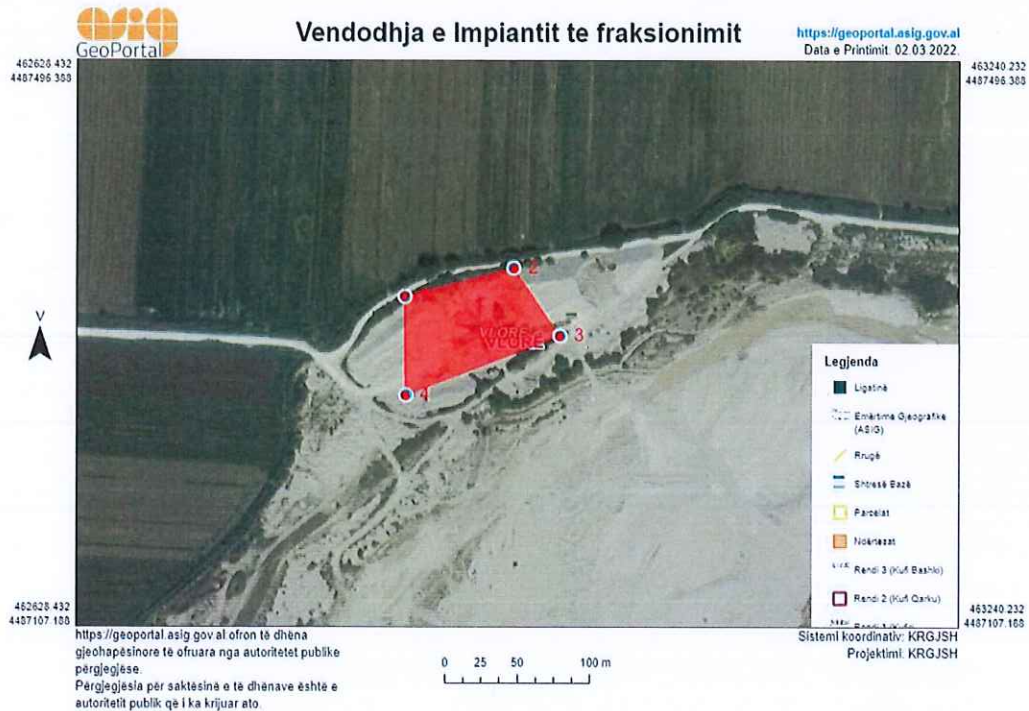
Konsultimi me publikun, hartohet per veprimtarine “Impiant Fraksionimi Inertesh” me qellim pajisjen me leje mjedisore tipi B, sipas Vendim i KM nr. 419, date 25.06.2014, “Per miratimin e kerkesave te posaçme per shqyrtimin e kerkesave per leje mjedisi te tipave A, B dhe C, per transferimin e lejeve nga nje subjekt te tjetri, te kushteve per lejet respektive te mjedisit, si dhe rregullave te hollesishme per shqyrtimin e tyre nga autoritetet kompetente deri ne leshimin e ketyre lejeve nga QKB-ja, ndryshuar, kreu VI, “Informimi dhe pjesemartja e publikut per aplikimin per leje mjedisi te tipit A dhe B”.

Subjekti “ Halili “sh.p.k kerkon te pajiset me leje mjedisore tipi B sipas Shtojces 1, te Ligjit Nr. 60/2014, date 19.6.2014 Per nje ndryshim ne ligjin nr. 10 448, date 14.7.2011 “Per lejet e mjedisit” te ndryshuar”.

Industria Minerale;

ID 3.11, “Prodhimi dhe fraksionimi i produkteve minerale jometalike” Kapaciteti kufi per lejet e Tipit B, Te gjitha instalimet.

Impianti ndodhet ne nje siperfaqe prej 5000 m² kullote, ne vendin e quajtur kufi midis dy fshatrave Grabjan-Çeprat, prane lumit Shushice, rruga Bunavi, Mulliri i Shehut, Zona Kadastrale Nr. 2816.

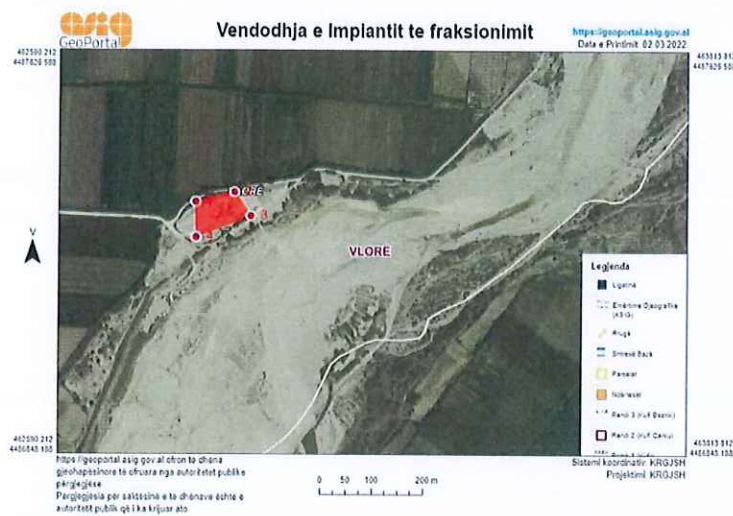


Konturi qe kufizohet nga koordinatat e meposhteme eshte dhene me qira nga Njesia Administrative Shushice sipas Vendimit Nr. 34, date 01.07.2004.

Koordinatat sipas sistemit Gauss Kruger:

| NR | X | Y |
|----|------------|------------|
| 1 | 4378241.43 | 4488366.85 |
| 2 | 4378317.43 | 4488385.09 |
| 3 | 4378290.38 | 4488299.02 |
| 4 | 4378348.63 | 4488338.29 |

Sipërfaqja e ketij sektori është 5000 m².



Qellimi i ketij raporti per veprimtarine është:

- Te jape informacion per vendim-marresit per pasojat mjedisore te veprimeve te propozuara;
- Te promovojë zhvillimin miqësor dhe te qëndrueshem me mjedisin duke identifikuar masat e duhura per permiresimin dhe zvogelimin e ndikimeve ne mjedis.

Objektivat e ketij relacioni ndahen ne dy kategori:

- **Objektivi i pare** është te informoje procesin e vendim-marrjes duke identifikuar ndikimet e konsiderueshme potenciale ne mjedis dhe rreziqet e perfitimet te projektit dhe zhvillimit te propozuar.
- **Objektivi dyte dhe perfundimtar** është te promovojë zhvillimin e qëndrueshem duke siguruar qe propozimet e projektit nuk ndikojne ne funksionet ekologjike ose mireqenien, stilin e jetes dhe jetesen e komunitet si dhe te njerezëve qe lidhen apo varen nga ky projekt ose veprimtari.

1. KUADRI LIGJOR

Ligjet baze te cilat detyrojne me forcen ligjore mbrojtjen e mjedisit. Subjeti zhvillues eshte ne zbatim te hapave ligjore.

- Ligji Nr. 10431, date 09.06.2011 "Per mbrojtjen e mjedisit" i ndyshuar
- Ligji Nr. 10440, date 23/01/2003 "Per vleresimin e ndikimit ne mjedis"
- Ligji Nr. 12/2015 date 26.2.2015 Per disa ndryshime ne ligjin nr. 10 440, date 7.7.2011, "Per vleresimin e ndikimit ne mjedis"
- Ligji Nr. 10448, date 14/07/2011 "Per lejet e mjedisit",
- Ligji Nr.8897, date 16/05/2002 "Per mbrojtjen e ajrit nga ndotja"
- Ligji Nr.9774, date 12/07/2007 "Per vleresimin dhe administrimin e zhurmes ne mjedis"
- Ligji Nr.9010, date 13/02/2003 "Per administrimin mjedisor te mbetjeve te ngurta"
- Ligji Nr.9587, date 20/07/2006 "Menaxhimin e integruar te burimeve ujore "
- Ligji Nr. 10081, date 23.02.2009 "Per licencat, autorizimet dhe lejet ne Republiken e Shqiperise", ndyshuar me ligjin nr.10.137, date 11.05.2009.
- Ligji Nr. 8405, date 17/09/1998 "Per urbanistiken" ndryshuar me ligjet Nr. 8453, date 04/02/1999 dhe Nr.8991, date 23/01/2003 dhe Nr.8682, date 07/11/2000"
- Ligji Nr. 8652, date 31/07/2000 "Per organizimin dhe funksionimin e qeverisjes vendore."
- Ligji Nr. 9244, date 17/06/2004 "Per mbrojtjen e tokes bujqesore"
- Ligji Nr 9115, date 27.02.2003 "Per trajtimin mjedisor te ujrave te ndotur". Te ndryshuar dhe aktet nenligjore qe rrjedhin prej tij.
- Ligji Nr 8093, date 21.03.1996 "Per rezervat ujore". te ndryshuar dhe aktet nenligjore qe rrjedhin prej tij.
- Ligj Nr 10304, date 15.7.2010 "Per sektorin minerar ne Republiken e Shqiperise".

2. VENDNDODHJA E OBJEKTIT

Impianti ndodhet ne nje siperfaqe prej 5000 m² kullote, ne vendin e quajtur kufi midis dy fshatrave Grabjan-Çeprat, prane lumit Shushice, rruga Bunavi, Mulliri i Shehut, Zona Kadastrale Nr. 2816.

Konturi qe kufizohet nga koordinatat e meposhteme eshte dhene me qira nga Komuna Shushice sipas Vendimit Nr. 34, date 01.07.2004.

Koordinatat sipas sistemit Gauss Kruger:

| NR | X | Y |
|----|------------|------------|
| 1 | 4378241.43 | 4488366.85 |
| 2 | 4378317.43 | 4488385.09 |
| 3 | 4378290.38 | 4488299.02 |
| 4 | 4378348.63 | 4488338.29 |

Siperfaqja e ketij sektori eshte 5000 m².



Foto Impianti Fraksionimit

Njesia Administrative Shushice ndodhet rreth 20 km larg qytetit te Vlores dhe ka nje popullsi prej 9062 banoresh. Siperfaqja e territorit eshte 448 km². Njesia perfshin perfshin 9 fshatra Shushicë, Bunavi, Beshisht, Grabian, Drithas, Mekat, Llakatundi, Çeprat, Risil. Rruget lidhese mes fshatrave te komunes jane pjeserisht te asfaltuara.

3. PERSHKRIMI I AKTIVITETIT, PROCESIT DHE LINJA TEKNOLOGJIKE

Shoqëria “Halili” sh.p.k e regjistruar ne QKB me NIPT K46315202A me administrator z. Fatmir Hodaj ushtron aktivitetin e saj ne fushen e prodhimit te inerteve ne fushen e ndertimit. Impianti ndodhet ne nje siperfaqe rreth 5000 m², ne ane te lumit Shushice, ne kufi te fshatrave Grabjan-Çeprat, Njesia Administrative Shushice, zone kjo e cila perfshin konturet e siperfaqes se dhene me qira nga Njesia Administrative Shushuce.

Branda kontureve te kufizuara me koordinatat e mesiperme jane te vendosura:

- Impianti i fraksionimit te inerteve;
- Ambjentet higjeno-sanitare dhe zyrave;
- Kabina elektrike
- Sheshi per depozitimin e inerteve te fraksionuara.
- Sheshi i parkimit te automjeteve.

✓ Impianti i fraksionimit te inerteve

Impianti fraksionimit te inerteve perpunon inerte lumi me nje kapacitet rreth 40-50 m³/ore (350-400m³/8ore).

Ky impiant transporton, copton, bluan dhe lan inerte si lende te pare me madhesi 0-120mm. Impianti e seleksionon dhe e lan te gjithe produktin perfundimtar. Nga ky impiant prodhohet rere dhe granil te lare me madhesi 0-5mm, 5-10mm dhe 10-15 mm.

Lenda e pare (zhavor lumi) me kamiona transportohet deri ne impiant. Kamioni qendron mbi bankinen e shkarkimit 1 dhe e derdh materialin ne bunkerin e pranimit 2. Bunkeri i pranimit eshte i pajisur me site statike seleksionuese 3, me madhesi kalimi te bires deri 120 mm. Copat me madhesi mbi 120mm zhvendosen jashte impiantit dhe nuk jane pjese e metejshme e procesit teknologjik. Copat me madhesi 0-120mm depozitohen ne bunker. Me ndihmen e ushqyesit me vibrim 4 masa e paraseleksionuar e inerteve leviz ne drejtim te sites seleksionuese kryesore 13 nepermjet transportireve 5 dhe 8. Ne site materialit i behet larje me uje. Ky eshte momenti fillestar (ose i leshimit) i levizjes se impiantit ne drejtim te sites kryesore seleksionuese. Copat e materialit me madhesi +15 deri ne 120mm pasi jane lare, me ndihmen e transportierit 9, perfundojne ne mulli, ku coptohet dhe bluhet duke perfituar material me permasa 0-20mm. Materiali i thyer me ndihmen e transportierit 7 jepet ne transportierin 8 duke u perzier me lenden e pare qe vjen nga bunkerin e pranimit 2. Te dyja rrymat me ndihmen e transportierit 8 perfundojne ne siten seleksionuese kryesore 13. Ky proces perseritet ne menyre te vazhdueshme. Copat me madhesi mbi +15mm perfundojne ne mulli ndersa pjesa tjetere e materialit e lare dhe e seleksionuar me ndihmen e kasetes shperndarese te sites kryesore depozitohet sipas madhesis se seleksionuara direkt ne toke. Materiali me madhesi 0-5mm i shoqeruar me sasine e ujit lares perfundon ne makinen e kapjes se reres se lare 14 dhe grumbullohet me ndihmen e transportierit 12. Uji i vecuar nga rera me ndihmen e hinkave dhe tubave largohet nga makina e reres se lare duke u transportuar jashte impiantit. Uji dhe rera e

lare kapen ne bunkerin e vendosur nen siten seleksionuese; materilet me madhesi te kokrave 5-10mm dhe 10-15mm kapen ne ndarjet e vecanta te kasetes se shkarkimit dhe me ndihmen e transportierave 10 dhe 11 depozitohen ne toke. Ne kaseten e shkarkimit ne ndarjen me madhesi +15mm i cili sikurse eshte pershkruar me siper leviz ne mullirin 6 me ndihmen e transportierit 10. Produktet e gatshme te lara dhe te seleksionuara ngarkohen ne kamiona me makina ngarkimi tip Fadrom.

Impianti eshte i pajisur me sallen e komandimit 15, zyrat 16 dhe kabinen elektrike 17. Krahas sheshit te depozitimit te materialit si pasoje e vazhdueshmerise se procesit teknologjik (transportieret 10, 11 dhe 12) ne impiant eshte parashikuar dhe nje sheshe depozitimi i materialit per tu shitur.

✓ **Karakteristikat termike te makinave dhe paisjeve te impiantit, fuqia e tyre, fuqia elektrike e plote e instaluar ne impiant**

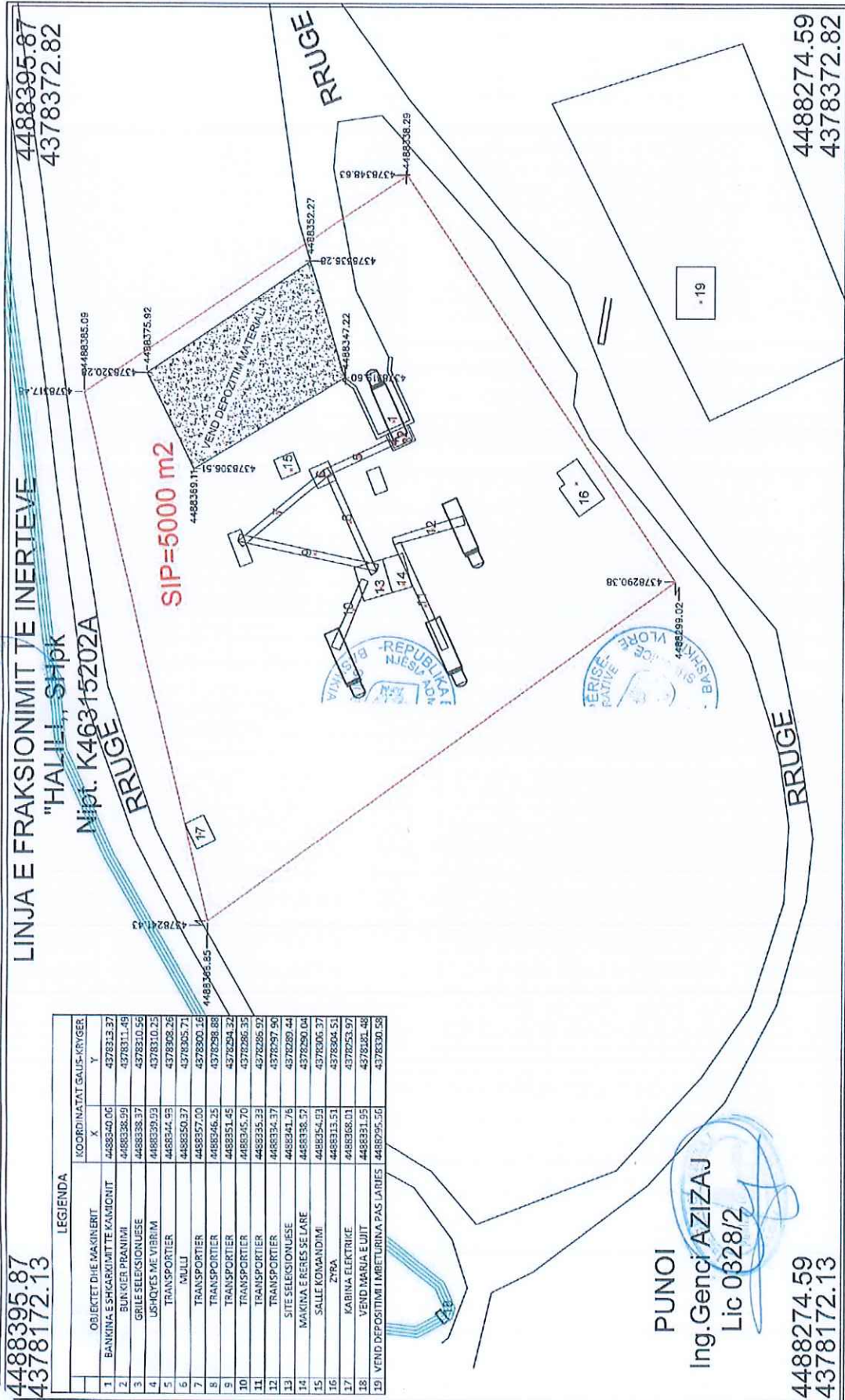
Ne impiant jane furnizuar dhe punojne paisjet dhe makinerit si me poshte:

- Bunkerit me kapacitet 2 me kapacitet 17 m³
- Site seleksionuese statike 3, copa maksimale e lejuar 120mm
- Ushqyes me vibrime 4. Prurja Q=70 m³, fuqia e elektromotorit N=1,8 kw.
- Transportier 5; 7000x600mm (gjatesi x gjeresi e ripit) fuqia elektromotorit N=4kw, prurja Q=110 m³/ore.
- Mulli me cekic 6. Prodhimtaria Q=40-60%, fuqia e elektromotorit N=90kw, transportieri 6,7,9,10,11,12. Gjatesi x gjeresi 130000x60mm , prurja Q=110 m³/ore.
- Transportieri 8, Gjatesi x gjeresi 130000x60mm , prurja Q=110 m³/ore, fuqia e elektromotorit N=5,5 kw.
- Site seleksionuese kryesore 13, me 3 plane me permasa te sitave 4000x1500mm e pajisur me sistem dushimi te ujit. Prodhimtaria Q=40-100 m³/ore, fuqia e elektromotorit N=5,5kw.
- Makina e reres se lare 14. Prodhimtaria 60 m³/ore, fuqia e elektromotorit N=5,5kw.
- Pompe centrifugale e ujit 18. Prurja Q= 120 m³/ore, lartesia e ngritjes se ujit H=40m, fuqia e elktromotorit n=30kw.

Fuqia elektrike e instaluar 178,3 kw

✓ **Origjina e furnizimit te impiantit**

Projekti teknologjik, karakteristikat e pajisjeve dhe makinerive jane me origjine nga shteti Italian. Makinerit jane projektuar, prodhuar dhe furnizuar nga shoqeria italiane "MEB". Impianti SRL me vendodhje Fioriano al Serio BG. Mulliri si paisja kryesore dhe me e rendesishmja e impiantit eshte projektuar dhe prodhuar nga kompania e njohur italiane POZZATO. Mulliri eshte i tipit PZ MG 50. Gjate kohes se shfrytezimit pjeset e kembimit jane siguruar nga italia ose perfaqesit shitesore te kompanive italiane ne Shqiperi.



4488395.87
4378172.13

LINJA E FRAKSIONIMIT TE INERTEVE
"HALILI, SHPK"
Nipt. K46315202A

4488395.87
4378172.13

LEGIENDA

| | KOORDINATAT GAJUS-KRYQER |
|----|--|
| | X Y |
| 1 | OBJEKET DHE MAKINERIT 4488340.06 4378313.37 |
| 2 | BANKINA E SHKARKIMIT TE KAMBONIT 4488338.99 4378311.49 |
| 3 | GRILE SELEKSIONIUSE 4488338.37 4378310.56 |
| 4 | USHQYES ME VIBRIM 4488339.93 4378310.25 |
| 5 | TRANSPORTIER 4488344.93 4378308.26 |
| 6 | MULLI 4488350.37 4378305.71 |
| 7 | TRANSPORTIER 4488357.00 4378300.16 |
| 8 | TRANSPORTIER 4488346.25 4378298.88 |
| 9 | TRANSPORTIER 4488351.45 4378294.32 |
| 10 | TRANSPORTIER 4488345.70 4378286.30 |
| 11 | TRANSPORTIER 4488335.33 4378285.92 |
| 12 | TRANSPORTIER 448834.37 4378297.96 |
| 13 | SITE SELEKSIONIUSE 4488341.76 4378289.44 |
| 14 | MAKINA E RERES SE LARE 4488338.57 4378290.04 |
| 15 | SALLE KOMANDIMI 4488354.93 4378306.37 |
| 16 | ZPRA 4488313.51 4378284.51 |
| 17 | KABINA ELEKTRIKE 4488368.01 4378253.97 |
| 18 | VENDI MARRJA E DJIT 4488351.95 4378282.48 |
| 19 | VEND DEPOSITIMI I MBETURINA PAS LARIES 4488295.56 4378330.58 |

PUNOI
Ing. Genci AZIZAJ
Lic 0828/2

4488274.59
4378172.13

4488274.59
4378372.82

KONSULTIM ME PUBLIKUN- IMPIANT FRAKSIONIMI INERTESH



Foto 1 Transportier

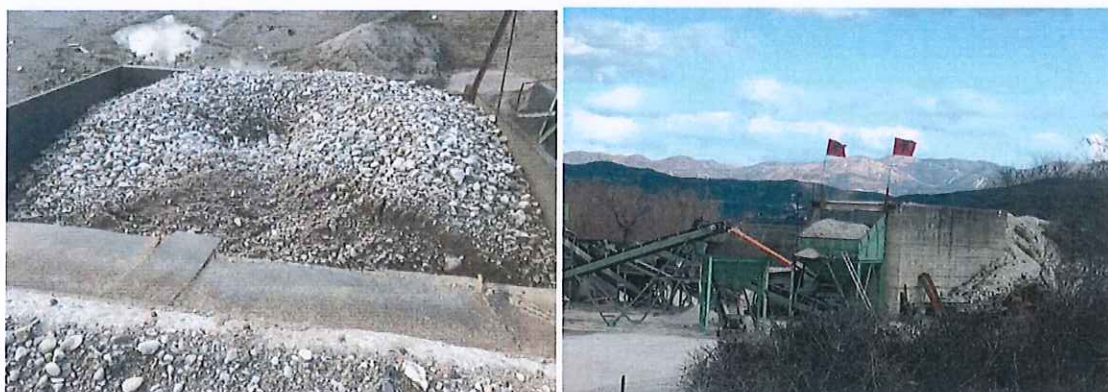


Foto 2 Bunker i furnizimit te impiantit me lende te pare



Foto 3 Dhoma e komandimit

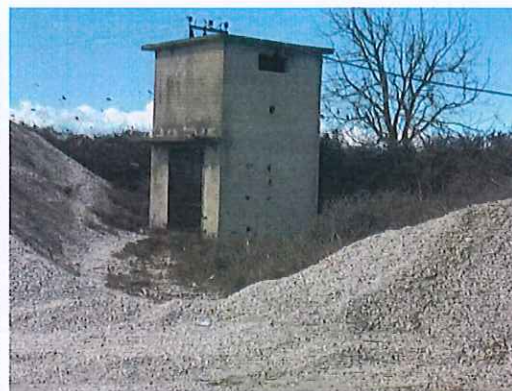


Foto 4 Kabina elektrike



Foto 5 Godina e zyres dhe ambjenteve higjeno-sanitare



Foto 6 Vendi i depozitimit te materialeve inerte

Lenda e pare: Inerte lumore. Shoqeria furnizohet nga subjekti "Elmazaj Konstruksion" i pajisur me leje shfrytezimi inerte lumore per qellime pune publike nepermjet kontrates se nenshkruar nga te dyja palet.

Furnizimi me uje: Furnizimi me uje per shoqerine "Halili" sh.p.k kryhet nga kanali vadites qe ndodhet ne veri te impiantit, ne piken e marrjes se ujit nga kanali, sipas planvendosjes te paraqitur me siper piks 18 me koordinata $x=4488331.9$ dhe $y=4378181.48$. Per kete furnizimi me uje subjekti ka mar vertetim me Nr 84 Prot, date 14.02.2022 nga Njesia Administrative Shushice. Shoqeria do te paguaj tarifat e ujit sipas Vendimit te Keshillit per sasine e ujit qe do te perdor.

Furnizimi me energji elektrike: Furnizimi me energji elektrike kryhet nga rrjeti kryesor i furnizimit me energji elektrike te fshatit Llakatund nepermjet kontrates Nr. B.74102 se nenshkruar nga subjekti me KESH.

4. VLERSIMI I NDIKIMEVE NE MJEDIS

Vleresimi i ndikimeve negative analizohet gjate fazes se funksionimit te aktivitetit te “Impiant Fraksionimi Inertesh”. Per vete natyren e veprimtarise impaktet negative vleresohen te jene me te larta ne fazen e funksionimit.

Vleresimi i impakteve kryhet ne baze te teknologjise qe operon kjo shoqeri. Ne vijim do te studjojme impaktet negative qe implementohen nga ky projekt per parametra te ndryshem mjedisore.

- **Ndikimet negative ne karakteristikat fizike te zones se projektit**

Vendi ku eshte instaluar impianti i fraksionimit te inerteve karakterizohet nga nje reliev fushore i perfaqesuar nga toka te pa shfytezuara. Gjate ushtrimit te aktivitetit, nuk do te kete ndryshime te topografise lokale pasi pajisjet jane te intaluara dhe nuk ka nevoj per nivelim te sheshit.

- **Ndikimet negative ne habitate dhe bodiverstetin e zones se projektit**

Zona siç eshte pershkruar dhe me larte, nuk eshte e mbushur me bimesi, pasi aktiviteti zhvillohet ne nje truall i zhveshur nga bimesia e dhene me qira nga Njesia Administrative Shushice.

Aktualisht flora dhe fauna ne zonen per te cilen behet fjale eshte e zhvilluar ne periferi te projektit me kultura te mbjella nga fshataret e zones.

Por gjithesesi kjo bimesi e mbjelle, nuk peson ndonje ndryshim nga ky projekt. Aktiviteti i fraksionimit te inerteve nuk sjell influenca negative ne folenizim, shumezim etj. Gjate fazes se funksionimit nuk ka elemente shqetesues per demtimin e faunes. Po ashtu dhe fauna karakteristike e zones eshte e paprekeshme nga ndikimet e zhvillimit te aktivitetit, per kete arsye se nuk demton as ne lloje e as ne numur elementet e flores dhe faunes, si pjese perberese e ketij rajoni.

Biodiversiteti

Gjate kryerjes se aktivitetit nuk do te kete ndikime ne floren dhe faunen e zones pasi ky aktivitet do te kryhet brenda kontureve te siperfaqes se zhveshur te tokes ku eshte dhene me qira siperfaqe ku jane instaluar makinerit dhe pajisjet e impiantit te fraksionimit.

Habitat

Ndikimet ne habitat do te kene kryesisht karakter besdises por jo demtues.

Shkarkimet ne mjedis dhe prodhimi i mbetjeve

- **Shkarkimet ne ajer**

Ndotja e ajrit vjen nga pluhuri i granilit dhe reres gjate aktivitetit te ngarkimit e shkarkimit te materialit. Procesi punes se impiantit nuk perfshin procese te perdorimit te lendes djegese. Persa i perket zhurmave, ato jane te ndjeshme vetem ne afersi te linjes se prodhimit deri ne nje distance prej 15 m dhe nuk jane problem per mjediset e jashteme dhe fqinjat.

- **Shkarkimet ne uji**

Ujrat nga ambientet higjieno-sanitare grumbullohen nepermjet tubacioneve te brendshem dhe shkarkohen ne gropen septike te ndertuar nga shoqeria sipas kushteve teknike mbrapa godines se ambienteve higjieno-sanitare.

Ujrat e shiut dhe ujrat qe gjenerohen ng procesi teknologjik i larjes se inerteve pasi grumbullohen ne gropen e dekantimit dhe pasi i nenshtrohen procesit te dekantimit do te shkarkohen ne kanal in kullues te zones.

- **Prodhimi i mbetjeve**

Mbetjet e ngurta qe gjenerohen nga aktiviteti njerezor te cilesuara si mbetje urbane do te hidhen ne konteneret e mbetjeve urbane te zones. Nga aktiviteti teknologjik i fraksionimit te inerteve do te gjenerohet argjila nga gropa e dekantimit e cila nuk vleresohet si mbetje e rrezikshme apo toksike per mjedisin.

- **Emetimi i zhurmave**

Zhurmat jane te pranishme gjate funksionimit te impianteve te prodhimit te inerteve (mullinjt e fraksionimit dhe te bluarjes se materialit, elektromotoret e transportierve te inerteve) dhe levizjes se automjeteve te transportit. Makinerite jane te reja dhe zhurma e tyre jane minimale. Ne afersi te objektit qe kryhet aktiviteti nuk ndodhen objekte banimi apo biznese te tjera. Zona ndodhet ne nje distance 2.9 km nga fshati Grabjan dhe 3km nga fshati Ceprat..

- **Ndikimet sociale te projektit**

Perdorimi i tokes

Implementimi i projektit nuk sjelle tjetersim te perdorimit tokes pasi aktiviteti kryhet ne nje sipërfaqe te zhveshur nga bimesia e dhene me qira nga Njesia Administrative Shushice. Ky fakt nuk do te sjelli ndikime ne uljen e tokave bujqesore.

Zhurmat

Ne fazen e funksionimit te impianteve, burimet e zhurmes vijne vetem nga makinerite e prodhimit te inerteve dhe automjetet e ngarkim shkarkimit te lendes se pare dhe produktit

perfundimtar. Duke qene se qendrat e banuara ndodhen ne nje distance te larget nga objekti, ky aktivitet nuk eshte shqetesues per banoret e zones.

Emetimi i pluhrave dhe grimcave ne ajer

Do te kete emetime te gazeve nga djegja e karburantit ne motoret e automjeteve qe do te kryejne transportin e produkteve. Keto emetime do te jene brenda normave te lejuara.

Gjithashtu do te kete emetime gjate hedhjes se materialit ne bunker, bluarjes se tij ne mulli, si dhe gjat ngarkimit dhe shkarkimit te inertve nga automjetet e tonazhit te rende.

- **Aksidentet e mundshme me pasoja ne mjedis**

Per te shmangur dhe menaxhuar sa me mire ndikimet negative ne mjedis te shkaktuara nga elementet e pershkruar me siper, subjekti nepermjet personelit te tij do te perpiloj dhe menaxhoj nje plan efikas menaxhimi te ndikimit ne mjedis. Ne perpilimin e Planit te Menaxhimit dhe analizimin te tij do te vihet re se realizimi me sukses i ketij plani do te sjell nje sere perfitimesh per shoqerine te tilla si: ushtrimi i veprimtarise ne perputhje me ligjet dhe rregulloret, mardhenie te mira me publikun dhe ambientalistet, shmangia e penaliteteve nga organet e kontrollit te mjedisit etj.

Parimet e zbatueshme te programit te menaxhimit te elementeve me ndikim ne mjedis jane paraqitur me poshte nga ana e stafit drejtues i konsultuar me stafe inxhinerike dhe drejtues te objektit. Detajimi i parandalimit, kontrollit dhe nderhyrjeve te stafit te linjes ne elementet e veçante dhe delikate sipas nje tablele te kuadrit logjik eshte mjaft domethenes per inisjativen dhe pergjegjesine.

Prishja e cilesise se ajrit

Ajri eshte nje nga parametrat me te rendesihem te cilesise se mjedisit dhe kontaminimi i tij do te sillte ndryshime te medha ne cilesine e jetes. Ekziston mundesia e aksidenteve me pasoja ne cilesine e ajrit. Shkarkimet e pakontrolluara te mbetjeve ne mjedis te hapur jane nje tjetër burim i emtimit te gazeve ne ajer.

Tjetersim i habitatit

Mundesia e aksidenteve te cilat sjellin tjetersim te habitatit ekzistues do te jene thujse zero. Kjo do te ndodh vetem ne rast te shkarkimeve madhore te mbetjeve ne mjedis perreth.

5. REKOMANDIME PER ZBUTJEN E NDIKIMEVE

Gjate funksionimit te impianteve te permendur me siper rekomandohet:

1. Kryerja e aktivitetit brenda koordinatave dhene ne relacion.
2. Rrespektimi i kushteve teknike dhe standarteve.
3. Zbatimi rigoroz i masave teknike per operimin e linjes se impiantit te fraksionimit.
4. Mbjellja e fidaneve perreth perimetrit te objektit ne perdorim, me qellim mbrojtjen e kompaktesise se tokes.
5. Mirembajtja e bazamentit ku jane te istaluar linja e prodhimit te inerteve.
6. Mbjellja e fidaneve te rinj, pergjate rruges qe ben te mundur hyrjen per ne objekt.
7. Mjete me kolaudim optimal. Pjese kembimi rezerve brenda objektit per raste emergjente.
8. Perdorimi eficient i mjeteve motorrike.
9. Perdorim i karburanti cilesor.
10. Pastrim periodik i objektit nga mbetjet e prodhuara gjat aktivitetit te shoqerise.
11. Pastrimi periodik i linjes se impiantit, duke mbarevajtur operimin optimal te tij.
12. Sperkatja periodike e sheshit
13. Mirembajtja e sistemit te drenazhimit te ujrave te shiut dhe ujrave teknologjike te pastrimit pergjate gjithë gjatesise se objektit, bashkimi i tyre ne nje vaske dekantimi te perbashket, ku me pas do te realizohet shkarkimi ne kanal in kullues te zones.
14. Vendosja e konteniereve ne brendesi dhe jashte objektit, diferencimi i mbetjeve sipas fraksioneve te gjeneruara dhe transportimi periodik i tyre ne vendepozitimin me te afert te caktuar nga njesia vendore. Asgjesimi i mbetjeve qe vijne nga impianti, nga kompani te licensuara. Rikuperim, Riciklim dhe Riperdorim ne maksimum i mbetjeve inerte.
15. Levizshmeria do te studiohet te kryhet ne oraret ku shmanget piku i trafikut. Mjetet e transportit do te levizin brenda normave te lejuara te shpejtesise, referuar Kodit Shqiptar Rrugor.

Rekomandimet per te parandaluar, minimizuar dhe kontrolluar rrjedhjet nga magazinimi i lendes se pare perfshin:

1. Kontrolli i rrjedhjeve te shkaktuara nga depozitimi i lendes se pare nepermjet perdorimit te siperfaqeve te papershkrueshme.
2. Shkarkimi i lendeve te para (inerte) duke respektuar me rigorozitet kushtet teknike dhe brenda koordinatave te percaktuar per depozitimin dhe ruajtjen e tyre, per aq kohe sa ato do te vendosen ne pune.
3. Riciklimi i ujrave te vaditjes per te limituar rrjedhjen e ujrave nentokesore dhe siperfaqesore.

Rekomandimet per te parandaluar dhe kontrolluar rrezikun e ndotjes perfshijme:

1. Mbetjet urbane te grumbullohen transportohen dhe depozitohen ne oraret e caktuara nga Njesia Vendore.
2. Te realizohet ndricimi perreth (vendosja e impiantit te ndricimit).
3. Te kryhet rregullimi i territorit ne perputhje me kondicionet urbane te percaktuara.
4. Shoqeria te operoje ne perputhje te plote me normat qe jane ne fuqi, dhe te kryej monitorime te vazhdueshme te tregueseve mjedisor te trysnise ne mjedis.
5. Te respektoje te gjitha rregullat e mbrojtjes kundra zjarrit gjate operimit ne objekt.
6. Te instalohen dhe te respektohen sinjalistikat e trafikut te cilat do te minimizonin impakti per aksidente te mundshme
7. Per te minimizuar impaktin ndaj zhurmave dhe vibrimeve, te limitohen proceset e zhurmshme gjate oreve me te ndjeshme, ndermjet ores 20 deri ne 07 te mengjesit.
8. Te respektoje te gjitha masat qe do te percaktohen ne kete Formular Kerkese per tu paisur me Leje Mjedisit Tipi B.
9. Te respektoje te gjitha kushtet dhe masat qe do te vendosen nga AKM-ja dhe Ministria e Turizmit dhe Mjedisit.