

PËRMBLEDHJE JOTEKNIKE PËR AKTIVITETIN:

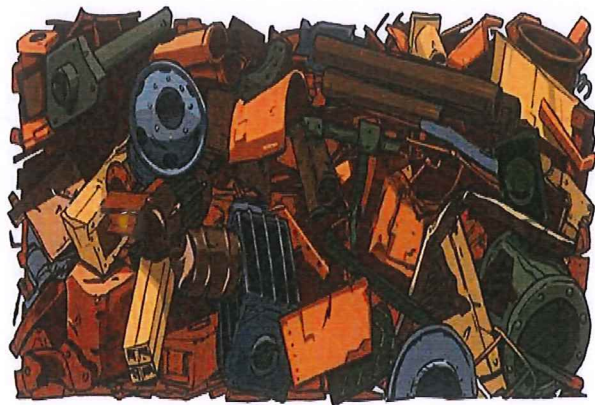
MENAXHIMI I MBETJEVE

**ID 5.8 “Magazininim, rikuperim I hekurishteve/ skrapeve të metalit ose
çmontim I mbetjeve nga motorët e makinave”.**

Sipas shtojcës 1 të Ligjit 52/2020 “Për disa ndryshime në ligjin nr.10448, datë 14.07.2011, të ndryshuar”)



&



SUBJEKTI: Person Fizik “Gezim Luta”

NIPT L025052020

**VENDNDODHJA: Elbasan Gjergjan THANE Fshati Thanë, Njësia Administrative
Gjergjan, Zona kadastrale Nr. 3589, Nr. pasurie 6/28.**

1. PROFILI I OPERATORIT

Operatori “Gezim Luta”, është regjistruar në QKB me formë ligjore Person Fizik, me NIPT L025052020 dhe adresë Elbasan Gjergjan THANE Fshati Thanë, Njësia Administrative Gjergjan, Zona kadastrale Nr. 3589, Nr. pasurie 6/28.

Fusha e veprimtarisë së operatorit konsiston në grumbullim e tregtim skrapit. Mbledhja, depozitimi, çmontimi i mjeteve ose pjesëve të tyre të dala jashtë përdorimit apo të braktisura.

Subjekti do të aplikojë për leje mjedisi Tip B për aktivitetin:

MENAXHIMI I MBETJEVE

ID 5.8 “Magazininim, rikuperim i hekurishteve/ skrapeve të metalit ose çmontim i mbetjeve nga motorët e makinave”.

Referuar shtojcës 1 të ligjit 52/2020 “PËR DISA NDRYSHIME NË LIGJIN NR.10448, DATË 14.7.2011, “PËR LEJET E MJEDISIT”, TË NDRYSHUAR.

2. OBJEKTIVAT E AKTIVITETIT:

- ❖ Objektivi i parë i këtij aktiviteti do të jetë të identifikojë ndikimet e mundshme negative mjedisore të kësaj instalimi të cilat janë:
 - Emetimet në ajër dhe zhurmat;
 - Ndikimi në florë/faunë;
 - Mbetjet e gjeneruara nga aktiviteti i punës;
 - Ndikime social-ekonomike;
 - Ndikim në cilësinë e jetës në qendrat e banuara;
 - Ndikim në rritjen e trafikut rrugor;
 - Ndikim në peizazhin e zonës;

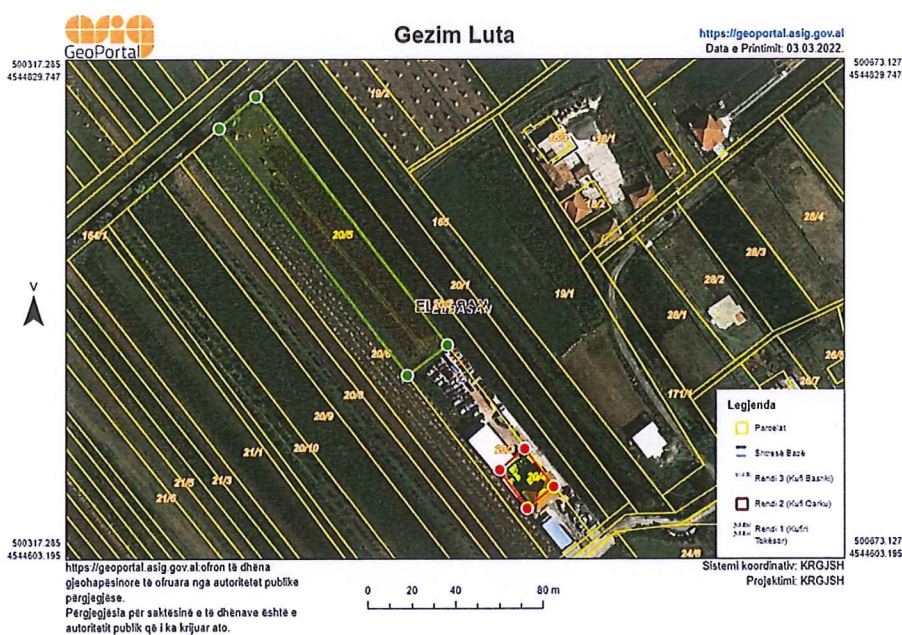
- ❖ Objektivi i dytë i këtij aktiviteti është gjetja e alternativave që janë më miqësore me mjedisin.

3. VENDODHJA E AKTIVITETIT

Vendi ne te cilin do te zhvillohet aktiviteti “Magazinin, rikuperim I hekurishteve/ skrapeve të metalit ose çmontim I mbetjeve nga motorët e makinave” ndodhet ne adresen: **Elbasan Gjergjan THANE Fshati Thanë, Njësia Administrative Gjergjan, Zona kadastrale Nr. 3589, Nr. pasurie 6/28.**

Siperfaqja ne te cilen do te zhvillohet aktiviteti, eshte ne pronesi te vete operatorit Gezim Luta. Operatori posdon certifikatat e pronesise, me te dhenat si me poshte:

	PRONA 1	PRONA 2
Siperfaqe totale	3012 m ²	250 m ²
Ndertesa	0	100 m ²
Lloji I pasurise	Arë	Truall
ZVRPP	Elbasan	Elbasan
Zona Kadastrale	3589	3589
Numer pasurie	20/5/1	20/4
Faqe	90	28
Volumi	7	1
Adresa e pasurise	Fshati Thanë	Thanë, Elbasan
Pronesia	Gezim Shaqir Luta Sana Kristo Luta	Gezim Shaqir Luta



Koordinatat sipas sistemit Gauss Kruger per pasurine Nr.20/4		
Nr.	X	Y
1.	4416568.94	4543311.62
2.	4416557.19	4545250.59
3.	4416569.47	4545233.01
4.	4416582.22	4545243.05

Koordinatat sipas sistemit Gauss Kruger per pasurine Nr.20/5/1		
Nr.	X	Y
1.	4416533.79	4545307.17
2.	4416515.63	4545294.28
3.	4416430.68	4545406.39
4.	4416447.83	4545421.22

4. PERSHKRIMI I AKTIVITETIT

ID 5.8 “Magazininim, rikuperim I hekurishteve/ skrapeve të metalit ose çmontim I mbetjeve nga motorët e makinave”.

Aktiviteti qe do te zhvilloje subjekti konsiston ne magazinim te hekurishteve/krapeve si dhe cmontim I mbetjeve nga motoret e makinave.

Disa nga proceset qe ndodhin jane:

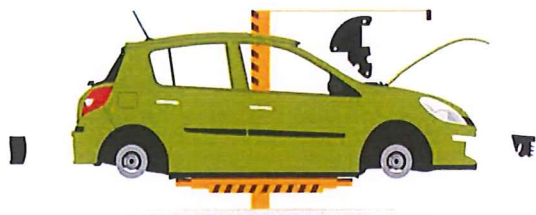
Heqja e baterise se makines, dinamos dhe komponenteve elektrik te sistemit te tyre. Cdo pjese magazinohet ne sektorin e saj dhe kalon per shitje. subjekti ka lidhur kontrate me kompani te licencuar per grumbullim, transportim dhe ruajtje te baterive.



Heqja e gomave, dhe ne rastet me te medha te subjektit vijne pa goma, ai merr dhe rishet vetem disqet.

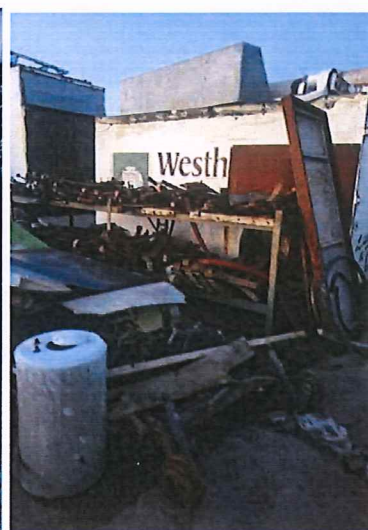
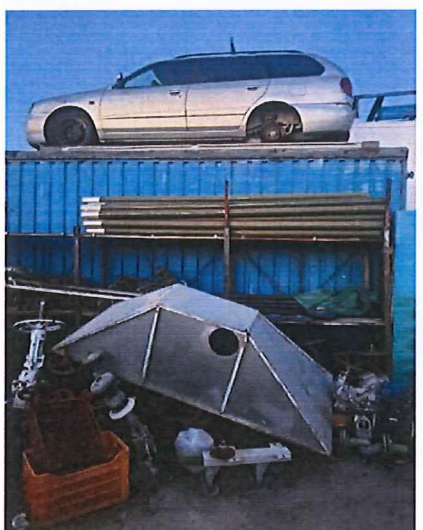
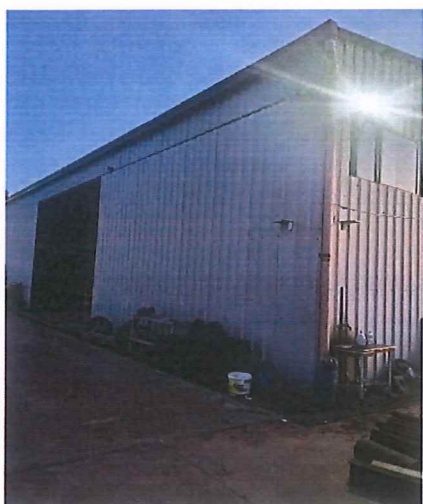


Heqja e pjeseve te medha plastike si (parakolpit dhe prapakolpit). Cdo pjese magazinohet ne sektorin e saj dhe kalon per shitje tek individe ose biznese te tjera pjesesh kembimi, servise etj.

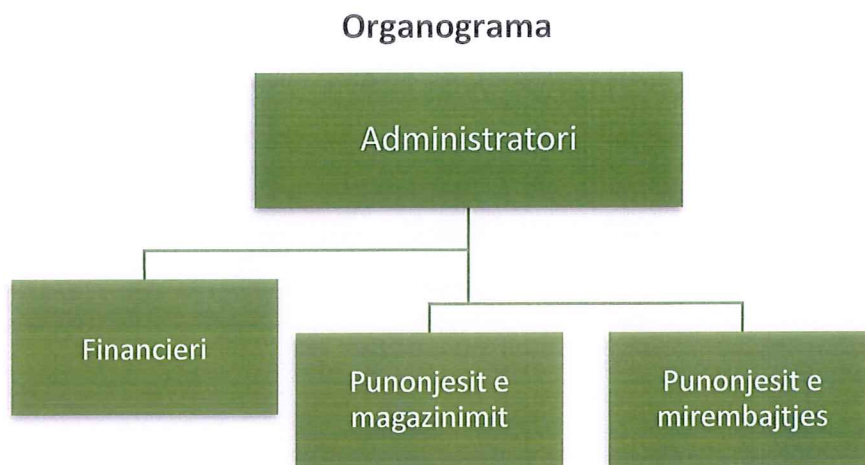


Çmontimi i pjeseve metalike, llamarinave dhe mbetjeve nga motoret e makinave.

Foto te aktivitetit



4.1 Menaxhimi I instalimit



Persa i perket struktures se operimit te aktivitetit nga ana e administratorit te shoqerise eshte bere edhe ndarja e detyrave dhe puneve qe do kryejne secili nga punonjesit. Do te jete nje punonjes i cili do te meret me pjesen financiare dhe me pjesen e menaxhimit, ndersa punonjesit e tjere do te jene pjese e procesit te aktivitetit.

Tabela e meposhteme jep informacion mbi kushtet e punes.

KUSHTET E PUNËS			
<i>Numri total i punonjësve</i>	5		
<i>Shpërndarja e punonjësve</i>	ZYRA	MIRËMBAJTJA	MAGAZINIMI
	2	1	2
<i>Turnet dhe aktivitetet</i>	Zyrat / administrata		Instalimet
	Punohet vetem ne nje turn		Punohet vetem ne nje turn
<i>Orët e punës</i>	Zyrat / administrata		Instalimet
	8 ore -> 8 ³⁰ - 16 ³⁰		8 ore -> 8 ³⁰ - 16 ³⁰
<i>Numri i ditëve të punës/vit</i>	265		
<i>Numri i orëve në vit</i>	2120		
<i>Variacionet sezonale</i>	Kjo kategori aktiviteti nuk preket nga variacionet sezonale		
<i>Turnet dhe numri i punëtorëve për turn</i>	Gjatë variacioneve sezonale		Pjesa tjetër e vitit
	-		8 ore pune 8 ³⁰ - 16 ³⁰
<i>Periudhat gjatë të cilave kompania mbyllet</i>	Pushimet		Co te dielë + Ditet zyrtare
	Ndërprerje të rregullta të funksionimit		Nuk do te kete nderpreje te rregullta te funksionimit.

4.2 Lëndët e para dhe ndihmëse

Lloji I aktivitetit që do të ushtrohet ndryshon nga procesi I mirefillte I prodhimit.

Nuk mund të flitet për lende të para, pasi nuk ka prodhim produktesh por Magazinim, rikuperim I hekurishteve/skrapeve të metalit dhe çmontim I mbetjeve nga motorët e makinave.

- *Uji* - përdoret si lende ndihmëse për shërbimet higjieno-sanitare.
- *Energjia*- është një element I rëndësishëm I cili përdoret për ndricimin e objektit dhe në disa raste në proceset e punës.

5. IDENTIFIKIMI DHE VLËRESIMI I SHKARKIMEVE NË MJEDIS

Mjedisi është gjithmone i prekur nga veprimtaritë e ndryshme që ushtrohen në të, por ndikimi mund të jetë i ndryshëm, kjo është e lidhur ngushtë me vetë llojin e veprimtarisë, e cila mund të ketë impakt të drejtëpërdrejtë, të terthorë, të rëndësishëm apo mesatar i pranueshëm.

Nga zhvillimi I aktivitetit pritet që të ketë shkarkime minimale në mjedis, duke iu referuar edhe natyrës së tij. Disa nga shkarkimet e mundshme të këtij aktiviteti janë si më poshtë vijon:

RREZATIMI JONIZUES

Nga zhvillimi i aktivitetit nuk kemi rrezatime jonizuese.

VIBRACIONET

Duke njohur natyrën që zhvillon aktiviteti nuk gjeneron vibracione.

NDIKIMET NË POPULLESI

Zhvillimi I aktivitetit nuk do të shoqërohet me ndikime negative në popullsi. Natyra e këtij aktiviteti nuk shoqërohet me shkarkime në ujë, ajër dhe tokë që mund të cenojnë shëndetin e banorëve të ndodhur aty pranë. Ndikimet mund të jenë pozitive duke i siguruar vende pune për banorët për rreth.

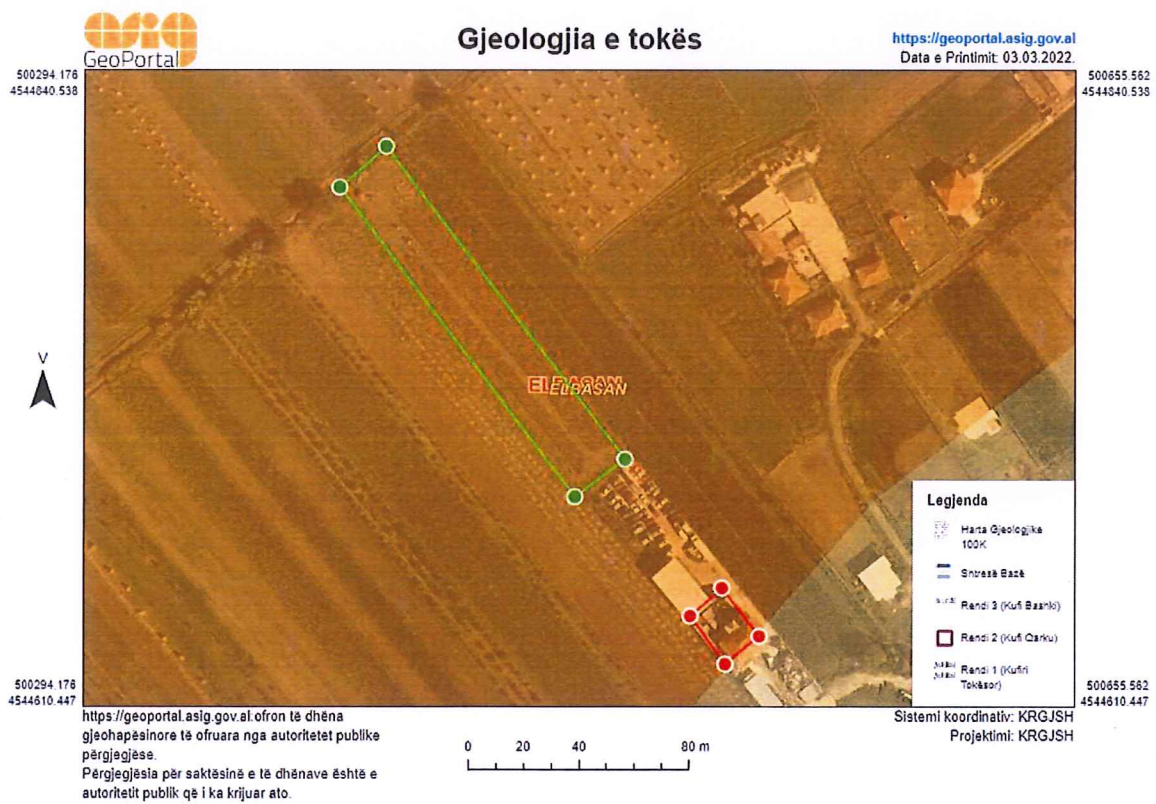
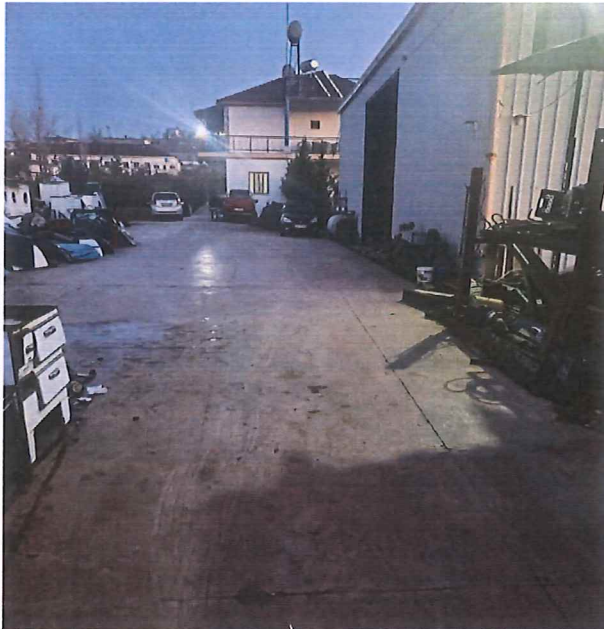
NDIKIMET NGA ZHURMAT

Zona në të cilën zhvillohet aktiviteti bën pjesë në zone të përshtatshme për zhvillimin e aktivitetit. Aktiviteti nuk shoqërohet me gjenerime të larta të zhurmës. Nga funksionimi I aktivitetit nuk pritet të ketë rritje të nivelit të zhurmave, aq më tepër ndikime negative në këtë prizem.

Zhurmat në mjediset e punës janë brenda normës së lejuar, dhe për pasojë nuk pritet të kenë ndikim në popullatën përreth. Niveli i zhurmës nuk i kalon 70 dB(a) gjatë punës. Ky nivel zhurmash është brenda normave dhe nuk ndikon në shëndetin e punonjësve.

NDIKIMET NE TOKE

Aktiviteti do te ushtrohet ne nje siperfaqe te shtruar me beton, pra gjasat qe toka te kontaminohet jane te uleta. Ne rast rrjedhje te substancave te ndryshme do te pastrohet menjehere siperfaqja e kontaminuar.



MBETJE

Mbetje te ngurta urbane. Tipet e mbetjeve me kodet 20 01 01, 20 01 02 dhe 20 01 39 do te gjenerohen nga aktiviteti I punonjesve.

Brenda territorit te instalimit jane te vendosuar kontiniere te vegjel (kosha) per hedhjen e mbeturinave dhe me pas depozitohen ne piken e vendepozimitit te mbetjeve urbane te miratuar nga NJV.

Mbetje jo te rrezikshme nga zhvillimi I proceseve te punes ne subjekt

Te tilla si: Goma jashte perdorimit, Mbetje ferore, Mbetje joferore grumbullohen perkohesisht ne vendin e percaktuar per to Brenda koordinatave ku zhvillohet aktiviteti, te ndara sipas kodeve dhe ne momentin qe arrihet kapacitet I konsiderueshem njoftohet operatori I licensuar "CCALB" Shpk, me te cilin subjekti ka lidhur kontrate, I cili I terheq ato per t'i trajtuar/asgjesuar me pas.

Ndersa per mbetjet e skrapit, operatori "Gezim Luta" ka lidhur kontrate Shit-Blerje me subjektin "ALBA METAL" SH.A.

Shitesi Gezim luta, i shet bleresit "ALBA METAL" SH.A. mallin skrap ne sasine prej 300 ton (+- 10%) ne vit.

Mbetje te rrezikshme

Mbetje te tilla si Filtra, Nafta, Bateri, Akumulate, konsiderohen te rrezikshme.

Ato grumbullohen perkohesisht ne vendin e percaktuar per to Brenda koordinatave ku zhvillohet aktiviteti, te ndara sipas kodeve dhe ne momentin qe arrihet kapacitet I konsiderueshem njoftohet operatori I licensuar "CCALB" Shpk, me te cilin subjekti ka lidhur kontrate, I cili I terheq ato per t'i trajtuar/asgjesuar me pas.

NDIKIMET NE AJER

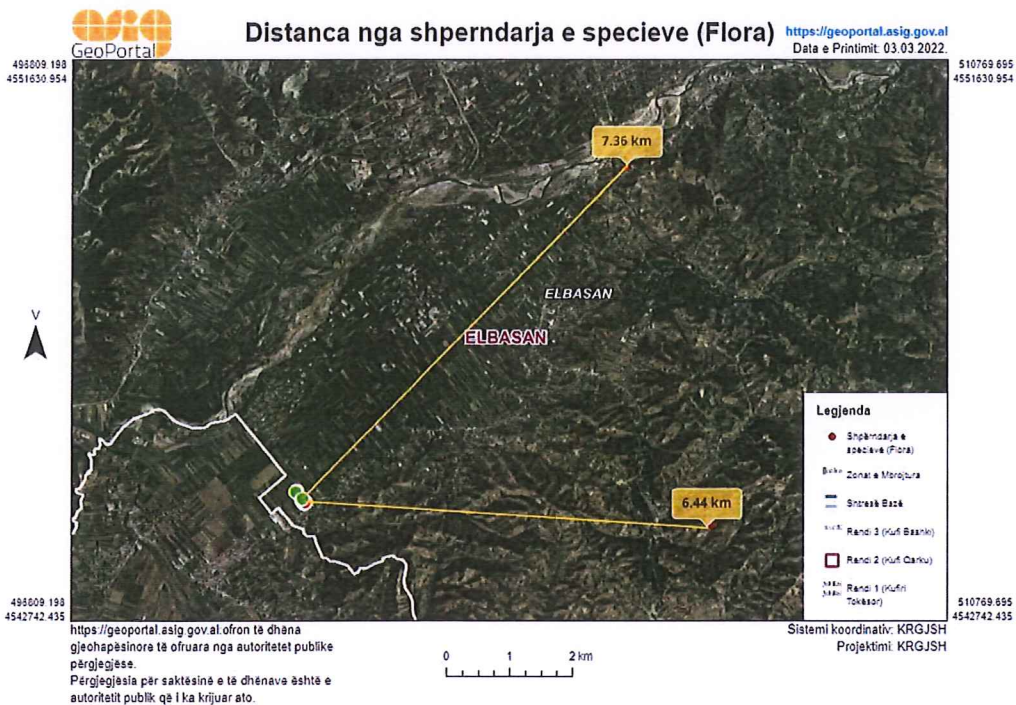
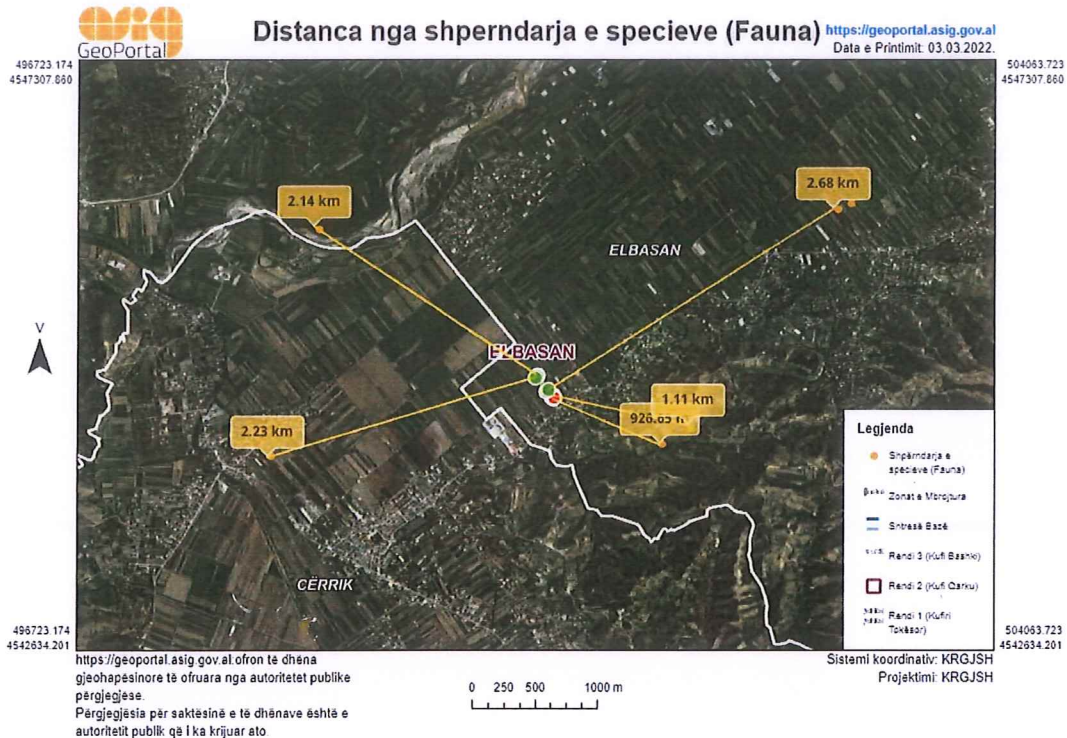
Referuar natyres se aktivitetit mund te kemi ndikime minimale ne ajer. Çlirime minimale ne ajer, cilesojme vetem gazet dhe pluhurat ne momentin e levizjes se mjeteve te cilet sjellin skrap/hekurishte ne subjekt, megjithate ne pikepamjen mjedisore dhe shendetesore keto ndikime mund te konsiderohen te paperfillshme sepse mjetet gjate procesit te ngarkim-shkarkimit qendrojne te fikura.

NDIKIMET NE KLIME

Gjate zhvillimit te aktivitetit nuk priten ndryshime te dukshme klimaterike, si ne drejtim te permiresimit ashtu edhe ne ate te perkeqesimit te saj. Nuk do kete ndryshime ne temperature, ne drejtim te eres, ne sasine e reshjeve. Pra kryerja e ketij aktiviteti nuk ndikon aspak ne kushtet klimaterike te kesaj zone.

NDIKIMET NE FLOREN DHE FAUNEN

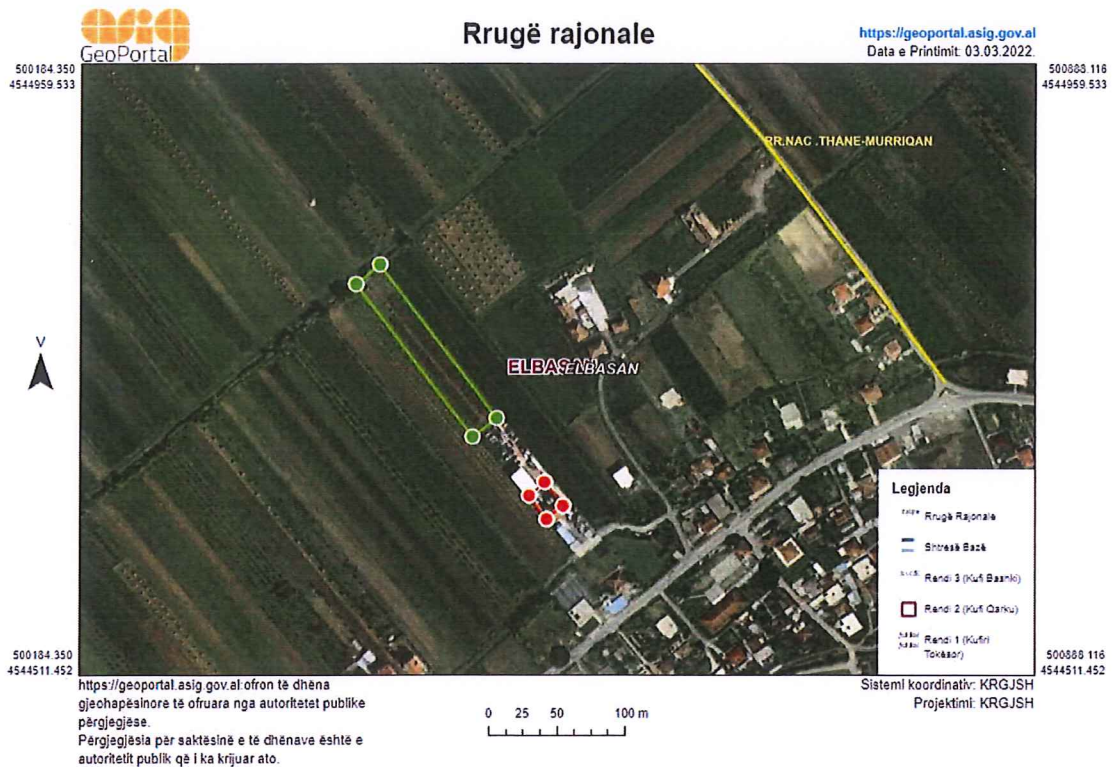
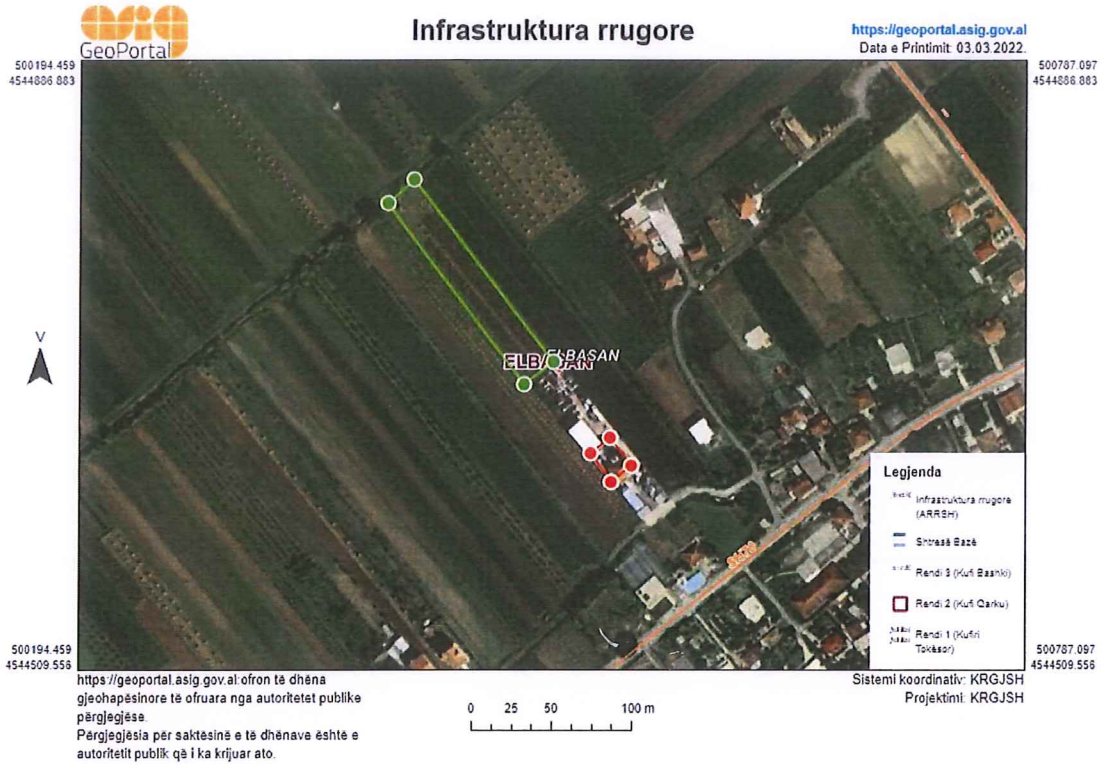
Zona në të cilën ushtrohet aktiviteti është një zonë e cila ka një bimesi të zhveshur. Siperfaqja është e shtruar me beton. Gjithsesi Operatori do të shtojë siperfaqet e gjelberta rreth godines së subjektit për një pamje vizuale më të kenaqshme për syrin dhe për të mirat në pikepamjen mjedisore.



PERMBLEDHJE JOTEKNIKE
NIPT L025052020

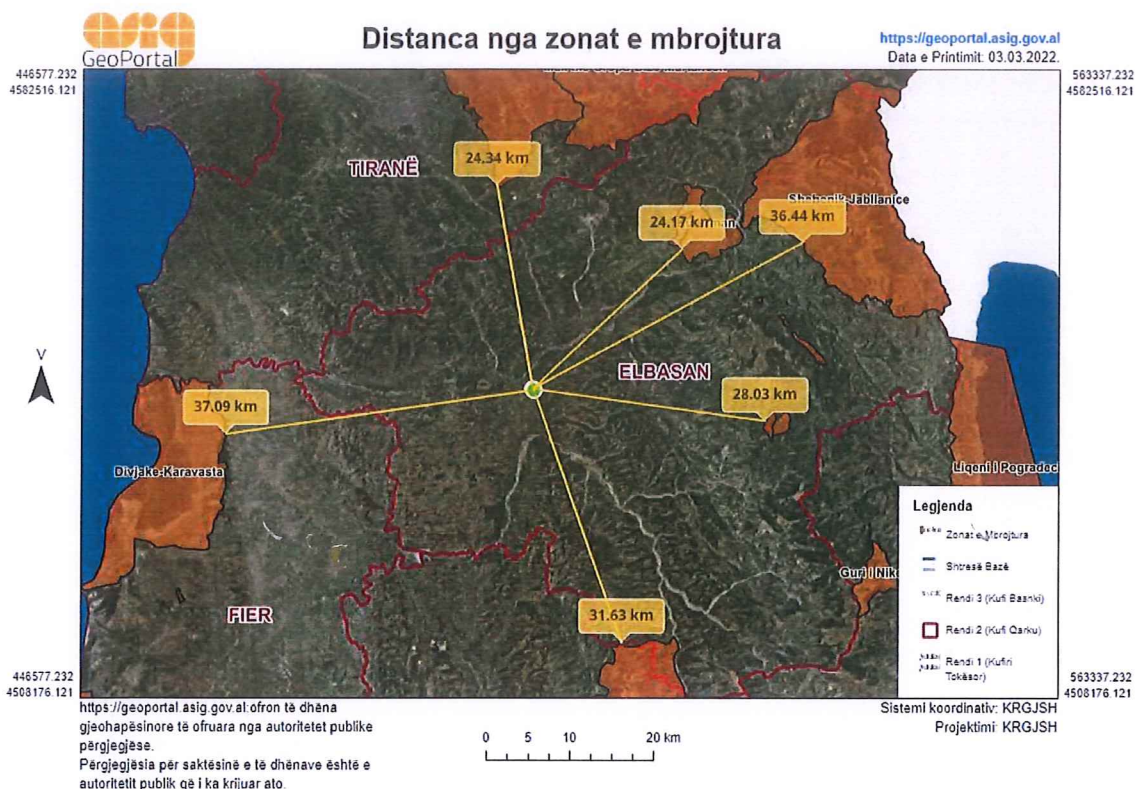
NDIKIMET E AKTIVITETIT TE ZHVILLIMIT NE RRUGET LOKALE DHE TRANSPORTIN

Infrastruktura ne te gjithe perimetrin e aktivitetit eshte e shtruar gjithashtu edhe rruga kryesore qe kalon prane aktivitetit. Nuk pritet qe te kete ndikime negative apo ndryshime te infrastruktures.



NDIKIMET E AKTIVITETIT TE ZHVILLIMIT MBI NDERTIMET, TRASHEGIMINE ARKITEKTONIKE HISTORIKE DHE ZONAT E MBROJTURA

Aktiviteti që ushtron shoqëria zbatohet në një zonë në sipërfaqen e së ciles dhe në nëntokën e saj nuk ka ndertime lidhur me trashëgimine arkitektonike dhe historike, tiparet arkeologjike, si dhe mbi vepra të tjera njerezore. Kjo tregon që zona është zonë e lirë jo vetëm për të realizuar këte aktivitet.



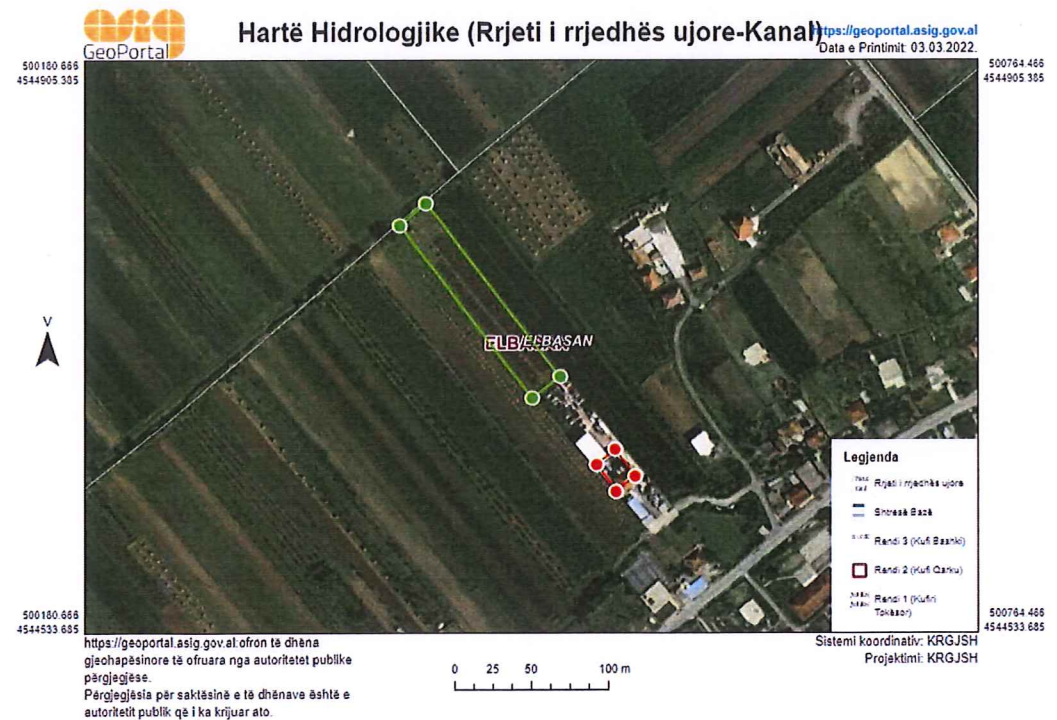
Sic vërehet dhe nga ortofoton e mësipërme, aktiviteti do të zhvillohet në një zonë, e cila ndodhet në distanca të largët nga Zonat e Mbrojtura.

Me konkretisht:

- Parku Kombëtar Sherbenik-Jabllanice – 36.44 km
- Kururman (Zonë e Menaxhimit të Habitaveve /Llojeve, Kategoria IV) - 24.17 km
- Sopot-Stravaj – 28.03 km
- Mali i Tomorrit – 31.63 km
- Parku Kombëtar Divjake-Karavasta – 37.09 km
- Mali i Dajtit 24.34 km





NDIKIME NE RRJETIN HIDROGRAFIK

Ushtrimi i këtij aktiviteti nuk do të ndikoj në ndryshimin e nivelit të ujrave tokësore, në rrugët ujore dhe në nivelin hidrostatik të ujrave nëntokësore, pasi në këtë zonën ku ndodhet objekti dhe përreth tij nuk ka burime ujore nëntokësore dhe shpime të ndryshme hidrogeologjike që do të mund të dëmtoheshin nga ky aktivitet.



NDIKIMI SOCIAL-EKONOMIK

Nga pikpamja sociale-ekonomike, pritet te kete nje impakt pozitiv zhvillimi i ketij aktiviteti sepse eshte faktor per zbutjen e papunesise dhe burim te ardhurash per familjet qe jetojne duke punuar ne kete shoqeri.

Analizat S.W.O.T	
Forcat	Dobësite
 <ul style="list-style-type: none"> ➤ Potencial per zhvillimin ekonomik ➤ Rritje e punesimit ➤ Kapaciteti per plotesimin e nevojave te tregut 	 <ul style="list-style-type: none"> ➤ Mungesa e politikave per perkrahjen e subjektit. ➤ Evazioni fiskal ne konkurencen e pa ndershme nga kompani te ndryshme.
Mundësite	Kërcënimet
 <ul style="list-style-type: none"> ➤ Mundesi perfitimi ekonomike nga shitja. ➤ Mundesi punesimi dhe zgjerimi te aktivitetit. ➤ Maksimizimi i fitimit 	 <ul style="list-style-type: none"> ➤ Konkurenca e pa ndershme ➤ Mos respektimi i detyrimeve dhe percaktimeve ligjore nga subjektet. ➤ Dukurite natyrore, kryesisht nga stuhite, zjarre etj.

6. MASAT ZBUTESE DHE PARANDALUESE TE NDIKIMEVE NE MJEDIS

MASAT E PROPOZUARA PER MBROJTJEN E MJEDISIT NGA NDIKIMET NEGATIVE	
Toka	
Perdorimi i tokes	<ul style="list-style-type: none"> ➤ Kryerja e aktivitetit brenda koordinatave te percaktuara ➤ Zbatimi i kushteve teknike dhe standarteve ➤ Mirmbajtja dhe gjelberimi i siperfaqes
Biodiversiteti	
vegjatacioni	<ul style="list-style-type: none"> ➤ Mbjellja e fidaneve Te rinj, pergjate rruges qe ben Te mundur hyrjen per ne objekt.
Cilesia e Ajrit	
Emetimet ne ajer	<ul style="list-style-type: none"> ➤ Gjate kohes se ngarkim-shkarkimit te skrapit/hekurishteve mjetet te qendrojne te fikura. ➤ Permireshim i procesit teknologjik dhe mirembajtja e pajisjeve operuese ne menyre periodike.
Mbetjet	
Shtim i mbetjeve urbane nga aktiviteti human i punonjësve që do të operojnë.	<ul style="list-style-type: none"> ➤ Vendosja e kontenierëve në brendësi dhe jashtë objektit, diferencimi dhe transportimi periodik i tyre ne piken e vendepozitimit te mbetjeve urbane te miratuar nga NJV.
Mbetjet nga procesi I punes	<ul style="list-style-type: none"> ➤ Mbetje te tilla si bateri, goma, mbetje metalesh, skrap terhiqen nga operatore te licensuar per trajtimin/asgjesimin e metejshem te tyre.
Zhurmat	
Niveli i zhurmave	<ul style="list-style-type: none"> ➤ Detyrimi i fikjes se automjeteve gjate ngarkim-shkarkimit te skapit/hekurishteve ,si per sigurine ashtu edhe per uljen e gjenerimit te zhurmes. ➤ Respektimi I gjitha rregulloreve gjate procesit te punes. ➤ Respektimi i orarit te punes ➤ Levizje e ngadalte dhe e kujdesshme ne ambjente te aktivitetit. ➤ Vendosja e tabelave zbatimin e rregullores ne ambjentet e aktivitetit ne menyre rigoroze.
Trafiku rrugor	
Fluksi i qarkullimit	<ul style="list-style-type: none"> ➤ Orinetimi I mjeteve qe ne hyrje te subjektit, per ne vendin e ngarkimit me produktin final.

7. MONITORIMI

Qëllimi i monitorimit mjedisor është që të sigurojë të dhëna nëpërmjet të cilave të vlerësohet nëse zhvillimi i veprimtarisë është në përputhje me ligjet dhe standardet mjedisore që lidhen me të, për të vlerësuar shkallën e ndikimit (nëse ka), si dhe për të vlerësuar performancën mjedisore të menaxhimit të saj në kuadër të përmirësimit të vazhdueshëm.

Plani i monitorimit të ndikimit në mjedis.

Operatori do të kryej një plan monitorimi cdo 6 muaj për parametrat mjedisore nga Laboratore të Akredituar dhe do të raportojë ato pranë Agjensisë Kombëtare të Mjedisit. Gjithashtu operatori do të mbajë edhe kopjet në subjekt dhe do të ia vendosë në dispozicion inspektimeve që mund të ketë.

Nr.	Elementi i monitorimit	Frekuenca	KUSH?
1	Monitorimi i cilesise se ujrave	Cdo 6 muaj	L.Akredituar
2	Monitorim i cilesise se ajrit	Cdo 6 muaj	L.Akredituar
3	Monitorim i zhurmave	Cdo 6 muaj	L.Akredituar
4	Sasia e mbetjeve te gjeneruara	Ne varesi te punes	Operatori
5	Sasia e mbetjeve te transferuara	Ne varesi te punes	Operatori

****Per sasine e mbetjeve te gjeneruara dhe te transferuara, operatori mban rekorde, te cilat do t'i raportojë cdo 6 muaj ne Agjensine Kombetare te Mjedisit.*

Person Fizik
Gezim LUTA