

PERMBLEDHJE JOTEKNIKE



Fabrika per prodhimin e duhanit Nargjile

Ligji nr. 10440 "Per vleresimin e ndikimit ne mjedis", i ndryshuar

SHTOJCA II. Projektet që i nënshtrohen procedurës paraprake të vlerësimit të ndikimit në mjedis: pika 7. b) Prodhimi, perpunimi dhe paketimi i produkteve shtazore dhe bimore.

1. HYRJJA

Shqipëria eshte vend eksportues i duhanit gjeth, duhanit ROY, cigareve, dhe importues I produkteve të duhanit përkatësisht cigare, duhan për dredhje, puro, nargjile,etj.

Përpunimi i duhanit në Shqipëri ka rrënjë historike. Kushtet klimatike, zgjedhja e varieteteve të përshtatshme, dhe kultivimi tradicional japin rezultate shumë të mira.

Në Shqipëri duhani mendohet të jetë futur rreth shekullit XVIII-të nga Venedikasit në zonën veriore dhe më pas nga Turqit nëpërmjet Greqisë në zonën jugore, ndonëse disa të dhëna flasin edhe për më herët, por në përgjithësi nuk ka përputhje midis tyre.

Shqipëria e ndodhur në brezin e rëndësishëm të prodhimit botëror të duhaneve komerciale ka kushte të përshtatshme për kultivimin e duhanit pothuajse në pjesën më të madhe të vendit, përfshirë edhe në zonat malore, ku në sipërfaqe të vogla, përdoret për plotësim të nevojave familjare. Që nga koha e futjes duhani ka ardhur gjithnjë në rritje të sipërfaqes, prodhimit dhe të larmisë së formave të konsumit. Përpara çlirimit është përdorur kryesisht duhan i grirë për llullë, për mjekime popullore dhe pak për eksport. Në tërësi tendencat evolutive për sipërfaqen, prodhimin, strukturën varietore, përdorimin, konsumin etj. kanë qenë në varësi të ndikimit të një kompleksi të gjërë faktorësh: gjeografikë, pedo-klimatikë, social-ekonomikë, politikë, tregtarë etj. Kështu sipas statistikave në vitin 1934 në Shqipëri kultivoheshin 2010 ha duhan me një prodhim 1447 ton; në vitin 1960 ishin 8300 ha me prodhim 4680 ton, duke arritur maksimumin në vitet 1975-'85 me 20-25 mijë ha sipërfaqe të mbjellë me prodhim mesatar 18-20 mijë ton në vit

Industria Shqiptare e duhanit: Për periudhën 1950-1990 pjesa e duhanit që përpunohej për prodhim cigaresh, për duhan të grirë etj. Është realizuar nga fabrikat e cigareve në Durrës, Gjirokastër dhe Shkodër. Tërësisht sasia dhe cilësia e cigareve të prodhuara prej tyre ishin të linjës ose shijes orientale. Periudha 1990-2000 u shoqërua me ndryshime në sistemin e industrisë: fillimisht ndali prodhimin fabrika e Gjirokastrës, pas disa vitesh ajo e Durrësit dhe e Shkodrës. Ndërkohë filluan prodhimin e cigareve dy fabrika të reja (Pogradec dhe Librazhd), të cilat u mbyllën shumë shpejt. Gjatë kësaj dekade përveç cigareve orientale filluan të prodhoheshin edhe ato me shije amerikane blend. Në të gjitha rastet kapaciteti prodhues dhe marketingu i produkteve të këtyre fabrikave ka qenë i ulët dhe jo konkurrues. Aktualisht industria vendase e duhanit dhe në tërësi sektori duhan duhet riorganizuar në përshtatje me kërkesat e një tregu të hapur

1.1 PERSHKRIMI I PROJEKTIT

Ky vleresim i ndikimit ne mjedis do te paraqese nje informacion te shkurter te projektit qe do te realizohet, ndikimet pozitive dhe negative ne mjedis dhe masat qe investitori do te marre per zbatimin e kriterëve te nevojshme per mbrotjen dhe menaxhimin sa me racional te mjedisit.

Theksojme se shume nga vleresimet e detajuara te ndikimeve te mjedisit mbeshteten ne informacionet inxhinierike qe duhet te merren parasysh. Vleresimi identifikon ne menyre te qarte si perfitimet pozitive edhe negative dhe percakton "rezultate te pergjithshme" per secilen prej tyre. Vleresimi identifikon nese ndikimet jane mesatare te pranueshme, te rendesishme, te terthorte apo te drejtperdrejta.

Objekti i kesaj hyrje - permbledhje per Vleresimin e Ndikimit ne Mjedis te ndertimit te objektit ne studim:

- Te minimizojë streset ne mjedis dhe ne radhe te pare ne elementet prioritare si rruajtja e tokes, kontrolli i zhurmave, dhe rruajtja e cilesise se ujit dhe ajerit
- Te ruaje ose rehabilitoje mjedisin natyror permes elementeve te rreja te nderhyrjes pozitive, punimeve te vecanta ne kuader te projektit ose paralel me te, te cilet sigurojne vijueshmerine e qendrueshme te mjedist biologjik duke perfshire faunen dhe floren ne mjediset perreth zones se marre ne konsiderate.

Projekti ne vleresim do te jete nje aktivitet i industrise se perpunimit te bimes se duhanit, me qellim prodhimin e nargjilese (duhanit qe perdoret me nargjile).

Shqipëria eshte vend eksportues i duhanit gjethe, duhanit ROY, cigareve, dhe importues i produkteve të duhanit përkatësisht cigare, duhan për dredhje, puro, nargjile,etj.

Përpunimi i duhanit në Shqipëri ka rrënjë historike. Kushtet klimatike, zgjedhja e varieteteve të përshtatshme dhe kultivimi tradicional japin rezultate shumë të mira.

IGLA shpk ka një histori suksesi në biznesin e duhaneve dhe lëndëve ndihmëse për industrinë e duhanit, që kulmon me investimin e Fabrikës së Grumbullimit dhe Përpunimit të Duhanit në njesinë administrative Gur i Zi, Shkodër dhe së fundi Fabriken e Prodhimit të Nargjilesë (duhanit per Nargjile).

Nargjile eshte prodhim i ri për Industrinë e produkteve të Duhanit, dhe si i tillë ka nevojë për standardizim, detyrë e cila do të zhvillohet në bashkëpunim me Institucionet e linjës.

Shoqeria IGLA Shpk e ka lidhur me pronaret perkates, kontarten e qerase per shfrytezimin e objektit per te prodhuar Nargjile (duhan Nargjile) te cilen mund ta gjeni bashkelidhur ketij raporti.

Te dhenat e kontrates se qerase: Kontrate Qiraje, date 08.01.2019, nr.rep 58, nr.kol. 22/1

Aktiviteti ne studimi do te merret me:

- fabrike/punishte per prodhimin e nargjile (duhanit nargjile) ne objekt ekzistues.

Ne baze te ligjit Nr. 10440, datë 07.07.2011 'Për vlerësimin e ndikimit në mjedis', të ndryshuar kjo veprimtari klasifikohet ne:

SHTOJCA II. Projektet që i nënshtrohen procedurës paraprake të vlerësimit të ndikimit në mjedis: pika 7. germa, b) prodhimi, perpunimi dhe paketimi i produkteve shtazore dhe bimore.

Projekti ndodhet ne krah te rruges Tirane-Kavaje, km. 5, kthesa e Arbanes, Njesia Administrative Vaqarr, bashkia Tirane, sic verehet edhe ne Ortofoton e meposhtme:



Fabrika e prodhimit të Nargjilesë, përbëhet nga:

1. Stacioni i shërbimeve teknike ku janë instaluar:
 - Rezervuari i ujit (sipërfaqësor)
 - Impianti i mbrojtjes kundër zjarrit
 - Impianti i trajtimit të ujit, (uji që përdoret për të arritur lageshtirën e duhur të duhanit trajtohet në një sistem për mineralizimin e tij)
 - Kompresori i ajrit
2. Magazina e lëndës së parë (ndërtesë njëkatëshe), ku ruhet duhani i ardhur nga Stabilimenti Gur i Zi Shkodër.
3. Magazina e gjysëmproduktit, ku ruhet materiali i pregaditur.
4. Magazina doganore ku ruhet produkti përfundimtar – Nargjile
5. Reparti i prodhimit dhe ambalazhimit të Nargjilesë ku realizohet produkti përfundimtar.
6. Furnizimi me energji
7. Laboratori

8. Zyrat
9. Ambientet e veshjes së punëtorëve, dhe tualetet.
10. Pikat e vrojtimit
11. Vend-degustimi I mostrave dhe produkteve

Hapësira ndërmjet Magazines dhe repartit është organizuar në funksion të zhvillimit normal të aktivitetit të prodhimit dhe si vëndqëndrim për mjetet e transportit.

Projektimi dhe realizimi i ndërtimit janë bërë në përputhje me standardin ISO 9001-2008, dhe ofrojnë garanci për të arritur kapacitetin prodhues 250 kg/ore Nargjile. Laboratori I prodhimit mundëson testimin e lendës së parë dhe certifikimin e produktit përfundimtar.

Objekti që është marrë në studim, gjendet në buze të rrugës Tirane-Kavaje, km. 5, kthesa e Arbanes, Njesia Administrative Vaqarr, bashkia Tirane.

POZICIONI KADASTRAL: pasuria nr.17/135, zona kadastrale 3712

sip. e objektit - 495 m²

siperfaqja e shfrytëzuar për linjen e prodhimit të nargjilese - 350 m²



Koordinatat e jepen me poshte:

Koordinatat KRGJSH:

1. 477823.4-4573513.8
2. 477845.3-4573488.0
3. 477795.9-4573448.5
4. 477774.2-4573475.4

Koordinatat Gauss Kruger:

Siperqja totale e truallit:

1. 4394195.7-4574382.6
2. 4394217.5-4574365.6
3. 4394166.9-4574317.9
4. 4394145.1-4574344.5

Objekti ku do te zhvillohet aktiviteti:

1. 4394177.4-4574353.1
2. 4394191.3-4574336.1
3. 4394173.4-4574322.1
4. 4394167.9-4574328.0
5. 4394162.8-4574324.9
6. 4394157.6-4574331.5
7. 4394162.1-4574334.8
8. 4394158.8-4574339.3

1.2 KUADRI LIGJOR DHE ADMINISTRATIV

Procesi i hartimit te Vleresimit te Ndikimit ne Mjedis (VNM), ndihmon ne permiresimin e çdo lloj projekti ne respektimin dhe mbrojtjen maksimale te mjedisit te zones ku ai zbatohet.

Qellimi i VNM-se eshte qe te siguroje qe mjedisi ne zonen ku zbatohet projekti do te konsiderohet i lidhur me gjithë çështjet e tjera te rendesishme, ne çdo etape te tij.

Ky raport eshte hartuar bazuar ne legjislacionin mjedisor ne fuqi dhe ka per qellim te identifikojë, parashikojë dhe vleresojë gjithë ndikimet e mundshme ne menyre sistematike, te kuptueshme dhe objektive.

VNM-ja eshte vleresimi mjedisor ne nje proces vleresimesh (te mjedisit, planifikimit hapesor, ndertimit, etj.) qe eventualisht mund te finalizohet me Lejen e Zhvillimit.

Vleresimi i Ndikimit ne Mjedis ne fakt i pergjigjet ne thelb ketyre pyetjeve kyç:

- A. Si do te ishte mjedisi pa projektin?** (per shembull Studimet Baze). Kjo do te identifikojë dhe pershkruajë gjendjen aktuale te burimeve dhe karakteristikat ekzistuese ne mjedisin qe mund te ndikohet nga projekti dhe se si keto do te zhvillohen ne mungese te projektit.

B. Çfare do t'i ndodhe ne mjedisit, si pasoje e projektit? (per shembull Parashikimi). Kjo do te pershkruaje mjedisin siç eshte pa projektin dhe se si ai do te ndryshoje si pasoje e projektit ne aspektin e burimeve mjedisore apo njerezve (receptoret) qe jane te ndikuar, natyren dhe shkallen e ndryshimit, shtrirjen e tij gjeografike dhe kohore.

C. A perben kjo nje shqetesim? (per shembull Vleresimi) Parashikimi i ndikimit nuk eshte i mjaftueshem.

D. Nese eshte i rendesishem a mund te bejme ndonje gje ne lidhje me te? (per shembull Zbutja). Se fundi, eshte e rendesishme te kuptohet se, ne qofte se ndikimi eshte i rendesishem, mund te behet diçka per teshmangur, reduktuar, korrigjuar apo kompensuar per te. Zhvilluesi i projektit mund t'i perfshije keto masa zbutese ne propozimet e projektit dhe autoriteti kompetent mund t'i perfshije kerkesat per kushtet e lejes sedhene.

Ne menyre qe autoritetet kompetente dhe palete jashtme interesuara te vendosin nese projekti duhet te vazhdoje, eshte thelbeshore qe informacioni mjedisor i dhene nga zhvilluesi ne Raportin e VNM-se, t'i pergjigjet ne menyre te qarte pyetjeve te mesiperme. Qellimi i studimeve te VNM eshte qe te gjeneroje dhe paraqese keto informacione ne menyre te qarte, koherente dhe te sakte.

Idea e VNM-se eshte te siguroje informacion per vendim marresit dhe publikun mbi pasojat mjedisore te zhvillimeve te reja te propozuara. Per me teper ideja eshte qe te promovohet zhvillimi qe respekton mjedisin permes identifikimit te masave te duhura forcuese dhe zbutese.

Objektivi kryesor i VNM-se eshte te identifikojë ndikimet e mundshme negative mjedisore te projekteve te reja te zhvillimit. Brenda ketij qellimi, procesi i VNM-se kerkon qe:

- te konsiderohen alternativat per vendndodhjen dhe ndikimet mjedisore shoqeruese;
- te permiresohet plani mjedisor i propozimit;
- te sigurohet qe burimet jane perdorur si duhet dhe ne menyre eficente;
- te identifikohen masat e duhura per zbutjen e ndikimeve te mundshme te propozimit;
- te vendosen kushtet per ndertimin; dhe
- te ndihmohet vendim marrja dhe informimi i publikut.

Procedura e VNM-se perfshin:

- a. procesin paraprak te VNM-se;
- b. procesin e thelluar te VNM-se.

Agjencia Kombetare e Mjedisit (AKM) shyrton kerkesat per vleresimin e ndikimit ne mjedis dhe ne fund te seciles procedure, paraprake apo te thelluar te VNM-se, merr Vendimin per VNM-ne paraprake, ndersa per VNM-ne e thelluar pergatit Deklaraten Mjedisore me rekomandimet perkatese dhe i'a degon Ministrise.

Ne perfundim vendim marrja konsiston ne:

- Vendim - leshuar nga AKM-ja ne perfundim te procedures paraprake te VNM-se
- Deklarate Mjedisore - leshuar nga Ministri ne perfundim te procedures se thelluar te VNM-se

Vendimi

Vendimi i AKM-se ne fund te procedures Paraprake te VNM-se percakton nese nje projekt i listuar ne Shtojcen II te Ligjit per Vleresimin e Ndikimit ne Mjedis, ne fuqi, duhet apo jo t'i nenshtrohet procedures se thelluar te VNM-se. Nese AKM-ja vendos se projekti nuk duhet t'i nenshtrohet procedures se thelluar te VNM-se, ne vendimin e saj percakton arsyet dhe konsideratat kryesore ku eshte mbeshtetur mendimi, mendimin e institucioneve te konsultuara, pershkrimin sipas rastit, te masave kryesore qe duhen marre per te shmangur, reduktuar dhe nese eshte e mundur per te korrigjuar ndikimet negative te mundshme ne mjedis.

Deklarata Mjedisore

Rezultati perfundimtar i procedures se thelluar te VNM-se, eshte Deklarata Mjedisore, e cila mund te permbaje refuzimin ose miratimin me rekomandime per Autoritetin e Planifikimit per te vazhduar procesin ne baze te kushteve te specifikuara mjedisore.

Deklarata mjedisore sherben si dokument orientues per Autoritetin e Planifikimit dhe/ose çdo autoritet pergjegjes ne procesin e vendim marrjes, per nje leje zhvillimi apo per nje leje te caktuar per miratimin e nje projekti te listuar ne Shtojcat 1 dhe 2 te ligjit per Vleresimin e Ndikimit ne Mjedis, ne fuqi.

Dokument i baze ku mbeshtetet procesi i VNM-se, eshte raporti i vleresimit te ndikimit ne mjedis, i cili ne varesi te ndikimeve te mundshme te projektit mund te jete:

- a. raport paraprak i VNM-se per projektet e shtojces II te ligjit nr. 10440, date 07.07.2011'Per vleresimin e ndikimit ne mjedis' te ndryshuar;
- b. raport i thelluar i VNM-se per projektet e shtojces I te ligjit nr. 10440, date 07.07.2011'Per vleresimin e ndikimit ne mjedis' te ndryshuar.

Baza ligjore

1. Ligji nr. 10431, date 09.06.2011 'Per mbrojtjen e mjedisit', te ndryshuar;
2. Ligji nr. 10440, date 07.07.2011 'Per vleresimin e ndikimit ne mjedis', te ndryshuar;
3. Ligji nr.10006, date 23.10.2008 "Per mbrojtjen e faunes se eger"
4. Ligji nr. 8906, date 6.6.2002 "Per zonat e mbrojtura" ndryshuar me ligjin, Nr.9868, date 4.2.2008 "Per disa shtesa dhe ndryshime ne ligjin nr.8906 date 6.6.2002 "Per zonat e mbrojtura"
5. Ligi nr.10 253, date 11.3.2010 "Per gjuetine"
6. Ligji Nr. 9533, date 15.5.2006 Per disa ndryshime ne Ligjin Nr. 9385, date 4.5.2005 "Per pyjet dhe sherbimin pyjor"
7. Ligji Nr. 9791, date 23.7.2007 Per disa ndryshime ne Ligjin Nr. 9385, date 4.5.2005 "Per pyjet dhe sherbimin pyjor"
8. Ligji Nr. 15/2012, Per disa ndryshime dhe shtesa ne Ligjin Nr. 9385, date 4.5.2005 "Per pyjet dhe sherbimin pyjor"
9. Ligji Nr. 36/2013, Per disa ndryshime dhe shtesa ne Ligjin Nr. 9385, date 4.5.2005 "Per pyjet dhe sherbimin pyjor"
10. Ligji Nr. 38/2013 Per disa ndryshime ne Ligjin Nr. 9693, date 19.03.2007 "Per fondin kullisor te ndryshuar"
11. Ligji Nr. 9385, date 4.5.2005 "Per pyjet dhe sherbimin pyjor"
12. Ligji nr. 68/2014 "Per disa shtesa dhe ndryshime ne ligjin nr. 9587, date 20.7.2006, "Per mbrojtjen e biodiversitetit", te ndryshuar.
13. Ligji nr. 162/2014 "Per mbrojtjen e cilesise se ajrit ne mjedis"
14. VKM nr. 686, date 29.07.2015 'Per miratimin e rregullave, te pergjegjesive e te afateve perzhvillimin e procedures se vleresimit te ndikimit ne mjedis(VNM) dhe procedures se transferimit te vendimit dhe deklarates mjedisore';

15. VKM nr. 247, date 30.04.2014 "Per percaktimin e rregullave, te kerkesave e te procedurave per informimin dhe perfshirjen e publikut ne vendimmarrjen mjedisore"
16. Ligji nr. 10 463, date 22.9. 2011"Per menaxhimin e integruar te mbetjeve", te ndryshuar;
17. VKM nr. 575 date 24.06.2015 "Per miratimin e kerkesave per menaxhimin e mbetjeve inerte"
18. VKM nr.175, date 19.1.2011 "Per miratimin e strategjise kombetare te menaxhimit te mbetjeve dhe te planit kombetar te menaxhimit te mbetjeve"
19. VKM nr. 371, date 11.06.2014 "Per percaktimin e rregullave per dorezimin e mbetjeve te rrezikshme dhe miratimin e dokumentit te dorezimit te mbetjeve te rrezikshme"
20. VKM nr. 418, date 25.06.2014 "Per grumbullimin e diferencuar te mbetjeve ne burim"
21. VKM nr. 229, date 23. 04. 2014 "Per miratimin e rregullave per transferimin e mbetjeve jo te rrezikshme dhe te dokumentit te transferimit te mbetjeve jo te rrezikshme"
22. VKM nr.519, date 30.6.2010 "Parqet Natyror Rajonal"
23. Vendim Nr. 22, date 9.1.2008 "Per caktimin e procedurave dhe te kriterave te administrimit te pyllit komunal"
24. Vendim Nr. 1354, date 10.10.2008 "Per rregullat dhe procedurat qe ndiqen per heqjen, shtimin dhe ndryshimin e destinacionit te fondit kullisor"
25. Vendim Nr. 396, date 21.06.2006 "Per kriteret e transferimit dhe te perdorimit te pyjeve nga njesite e qeverisjes vendore"
26. VKM nr.897. date 21.2.2011 "Miratimi i Rregullave per Shpalljen e Zonave te Vecanta te Ruajtjes"
27. VKM nr. 532, date 05.10.2000 "Per miratimin e studimit "Strategjia dhe Plani i veprimit per biodiversitetin"
28. VKM nr. 676, date 20.12.2002 "Per shpalljen zone e mbrojtur te monumenteve te natyres shqiptare"

29. VKM nr. 594, date 10.09.2014 "Per miratimin e Strategjise Kombetare per cilesine e ajrit te mjedisit"
30. Vendimi Nr. 435, date 12.9.2002 "Per miratimin e normave te shkarkimeve ne ajer ne Republiken e Shqiperise"
31. VKM nr 352, date 29.04.2015. "Per vleresimin e cilesise se ajrit te mjedisit dhe kerkesat per disa ndotes ne lidhje me te".

Objekt i ligjit per Vleresimin e Ndikimit ne Mjedis, eshte percaktimi i kerkesave, pergjegjesive, rregullave dhe procedurave per vleresimin e ndikimeve te rendesishme negative mjedisore te projekteve te propozuara, private ose publike.

Sipas ligjit Per Mbrojtjen e Mjedisit, vleresimi i ndikimit ne mjedis i nje projekti te propozuar zhvillimi eshte vleresimi i ndikimeve te rendesishme, te mundshme te asaj veprimtarie ne mjedis.

Gjate procesit te vleresimit te ndikimit ne mjedis, kryhen identifikimi, pershkrimi dhe vleresimi ne menyren e duhur i ndikimit ne mjedis te nje veprimtarie, duke percaktuar efektet e mundshme te drejtperdrejta dhe jo te drejtperdrejta mbi token, ujin, detin, ajrin, pyjet, klimen, shendetin e njeriut, floren dhe faunen, peizazhin natyror, pasurite materiale, trashegimine kulturore, duke pasur parasysh lidhjet e tyre te ndersjella.

Vleresimi i ndikimit ne mjedis zbaton parimin e parandalimit qe ne fazen e hershme te planifikimit te projektit, me qellim shmangien apo minimizimin e efekteve negative ne mjedis, permes harmonizimit dhe pershtatjes se saj me kapacitetin bartes te mjedisit.

Vleresimi i ndikimit ne mjedis kryhet nga zhvilluesi, si pjese e pergatitjeve per planifikimin e nje projekti zhvillimi dhe para kerkimit te lejeve perkatese te zhvillimit.

Ligji per Vleresimin e Ndikimit ne Mjedis, dhe aktet nenligjore qe rrjedhin prej tij, te parafruara plotesisht me Direktiven e bashkimit Evropian per Vleresimin e Ndikimit ne Mjedis ka per qellim te siguroje nje nivel te larte te mbrojtjes se mjedisit, permes parandalimit, minimizimit dhe kompensimit te demeve ne mjedis, nga projekte te propozuara para miratimit te tyre per zhvillim dhe garantimin e nje procesi te hapur

vendimmarrjeje, gjate identifikimit, pershkrimin dhe vleresimit te ndikimeve negative ne mjedis, ne menyren dhe kohen e duhur si dhe perfshirjen e te gjitha paleve te interesuara ne te.

Ky ligj zbatohet per projektet e propozuara, private apo publike, te cilat mund te shkaktojne ndikime te rendesishme negative, te drejtperdrejta ose jo, ne mjedis, si pasoje e madhesise, natyres apo vendndodhjes se tyre.

Kerkesa te pergjithshme per vleresimin e ndikimit ne mjedis te nje projekti:

- Vleresimi i ndikimit ne mjedis perfshin percaktimin, pershkrimin dhe vleresimin e ndikimeve te pritshme te drejtperdrejta e jo te drejtperdrejta mjedisore te zbatimit apo moszbatimit te projektit.
- Ndikimet mjedisore te projektit vleresohen ne lidhje me gjendjen e mjedisit ne territorin e prekur ne kohen e paraqitjes se raportit perkates per vleresimin e ndikimit ne mjedis te projektit.
- Vleresimi i ndikimit ne mjedis perfshin pergatitjen, zbatimin, funksionimin dhe mbylljen e tij, sipas rastit, edhe pasojat e mbylljes se veprimtarise, dhe dekontaminimin/pastrimin apo rikthimin e zones ne gjendjen e meparshme, nese nje detyrim i tille parashikohet me ligj. Vleresimi perfshin, sipas rastit, si funksionimin normal, ashtu edhe mundesine per aksidente.
- Vleresimi i projektit perfshin, gjithashtu, propozimin e masave te nevojshme per parandalimin, reduktimin, zbutjen, minimizimin e ndikimeve te tilla ose rritjen e ndikimeve pozitive mbi mjedisin, gjate zbatimit te projektit, perfshire edhe vleresimin e efekteve te pritshme te masave te propozuara.

Aspektet me te rendesishme te procesit paraprak te VNM-se, jane konsultimet me palet e tjera dhe vendimi nese kerkohet nje VNM e thelluar.

VNM paraprak eshte faza e pare e procesit te VNM. Sipas Nenit 8 te ligjit te VNM qellimi i VNM Paraprak eshte te identifikojte propozimet qe kerkojne VNM te thelluar. VNM Paraprak perjashton nga procesi ato propozime (shumicen) qe nuk kane ndikime te rendesishme, ose pak, ndikime lehtesisht te kontrollueshme, dhe per te cilat VNM eshte e panevojshme. Ne vijim, Tabelat dhe Listat e Kontrollit do te ndihmojne ne procesin i cili vendos nese kerkohet VNM per nje projekt te vecante ose tip projekti.

Tre fazat kryesore e VNM Paraprak jane:

- **Paraqitja e kerkeses** dhe dokumentacionit shoqerues nga zhvilluesi ne Ministrine e Mjedisit, kontrolli administrativ paraprak i aplikimit nga Ministria e Mjedisit dhe percjellja e tyre nga Ministria ne Agjencine Kombetare te Mjedisit (AKM);
- Kontrolli teknik **paraprak** i bere nga AKM dhe **konsultimi** i AKM **me insitucionet e tjera** dhe **publikimi** i aplikimit;
- AKM njofton per **vendimin e marre**, nese projekti eshte apo jo e nevojshme ti nenshtrohet procedures se thelluar te VNM, Ministrine e Mjedisit (MM) dhe palet e perfshira ne proces, dhe publikon vendimin ne faqen e internetit te AKM.

Konventat dhe marrveshjet nderkombetare ne lidhje me procesin e VNM-se

Direktiva e Këshillit të BE-së 97/11/EC e cila modifikoi Direktivën 85/337/EEC mbi Vlerësimin e Disa Projekteve Publike e Private, parashikon qe autoritetet kompetente të shteteve anëtare të kërkojnë kryerjen e një vlerësimi të ndikimitmjedisor (VNM) për projektet që mund te rezultojne me ndikim domethënës në mjedis. VNM duhet të pergatitet para miratimit të projektit, në mënyrë që vendimi për miratim të marre paraysh ndikimet e mundshme të projektit në mjedis. Direktiva paraqet një listë të projekteve që kërkojnë studimin e VNM në të tëra rastet (Shtojca 1) dhe një listë të projekteve që mund të kërkojnë një studim të permbledhur VNM (Shtojca 2), në varësi të një vlerësimi per ndikimet e mundshme qe mund te rezultojne nga projekti i propozuar apo te kriterëve kufizuese, të vendosura nga secili shtet anëtar. Propozimi aktual konsiderohet si një projekt i Shtojcës 2.

Direktiva kërkon që "VNM të identifikojë, përshkruajë e vlerësojë në mënyrën e duhur ndikimet e drejtpërdrejta e indirekte të një projekti per:

- Qëniet njerëzore, floren dhe faunen;
- Token, ujin, klimen dhe peizazhin;
- Asetet materiale te trashëgimia kulturore; dhe
- Ndërveprimin midis faktorëve të lartpërmendur.

Informacioni tjetër qe percaktohet ne direktive qe duhet te përfshihen në studimin e VNM-se jepet në Shtojcën IV të Direktivës 97/11/EC dhe ajo përfshin:

- një përshkrim të projektit;
- një përvijim të alternativave kryesore të vendodhjes dhe te teknologjise te marra ne shqyrtim per projektin e propozuar;

- një përshkrim të aspekteve të mjedisit që mund të ndikohen me shume nga projekti e që lidhen me popullsinë, florën, faunën, tokën, ujin, faktorët klimatik, asetet materiale, pejsazhin e raportin reciprok mes faktorëve të lartpërmendur;
- një përshkrim të ndikimeve domethënëse të projektit që dalin në pah nga ekzistenca e vetë projektit, shfrytëzimi i burimeve natyrore, clirimi/shkarkimi i lëndëve ndotëse, krijimi i zhurmave dhe trajtimi i mbetjeve;
- një përshkrim i masave të parashikuara për parandalimin, uljen dhe aty ku është e mundur, mënjanimin e efekteve të dëmshme në mjedis; dhe
- një përmbledhje jo-teknike e informacionit të siguruar.

Direktiva 97/11/EC (amenduar nga Direktiva 2003/35/EC pas nënshkrimit të Konventës së Aarhus nga Komuniteti, më 25 Qershor 1998, mbi pjesëmarrjen e publikut në vendim-marrje dhe akses në vendosjen e drejtësisë në çështjet mjedisore) gjithashtu parashikon konsultimin me publikun, në fazën e propozimit e mbledhjes së informacionit, për t'i dhënë publikut të interesuar mundësinë për të shprehur mendimin e tyre para marrjes së vendimit lidhur me zhvillimin e propozuar.

Shqipëria është anetare dhe ndjek detyrimet e konventave te meposhtme nderkombetare:

- Konventa e Bernit (CH) "Per mbrojtjen e flores dhe faunes se eger dhe mjedisin e saj natyror ne Evrope.", miratuar me ane te ligjit nr 8690, me 2 Mars 1998;
- Konventa e Barcelones "Per mbrojtjen e mjedisit detar dhe uJOR te Mesdheut" dhe protokollet e saj;
- Konventa e Bonit "Mbi mbrojtjen e faunes se eger shtegtare";
- Konventa e Vienes "Mbi kontrollin e kalimit kufitar te mbetjeve te rrezikshme dhe asgjesimin e tyre", miratuar me ane te ligjit nr. 8216, me 13 Prill 1997;
- Konventa e Vienes "Per mbrojtjen e shtreses se Ozonit" dhe protokolli i Montrealit "Mbi substancat qe demtojne shtresen e Ozonit";
- Konventa e Aarhusit "Mbi te drejten e publikut per t'u informuar, per pjesemarrje ne vendim-marrje dhe e drejta per t'iu drejtuar organeve te drejtesise per ceshtjet mjedisore", miratuar me ligjin nr. 8672, me 26 Tetor 2000;
- Konventa "Vleresimi i Ndikimit ne Mjedis ne kuadrin Nderkombetar". Hyr ne fuqi ne 4 Tetor 1991;
- Konventa e Kombeve te Bashkuara mbi Ndryshimet Klimatike, Tetor 1994;

- Konventa e Kombeve te Bashkuara mbi Biodiversitetin, Janar 1994;
- Kombet e Bashkuara "Konventa kunder zgjerimit te shkretetirave ne vendet e thata, veçanerisht ne Afrike". Hyrja ne fuqi me 27 Prill 2000.

2. PËRSHKRIMI I MBULESËS BIMORE TË SIPËRFAQES KU PROPOZOHET TË ZBATOHET PROJEKTI

Bimesia - speciet floristike

Ne zonen e shfrytezimit nuk ka ndonje lloj ose specie flore apo faune qe mbrohet me status te veçante. Zona eshte e mbuluar ne pergjithesi me barishte, shkurre mesdhetare dhe nga bimesi e larte. .Flora dhe fauna jane relativisht te varfra, sic mund te verehet edhe nga foto. Pra, Kjo si pasoje edhe e zhvillimeve te 30 fiteve te fundit, duke qene se ndodhet prane njerit prej akseve qe lidh Tiranen me Durresin, por edhe nga ndertimet e banesave individuale dhe rezidencave te banimit, si edhe nga aktivitetet industriale te zhvilluara ne kete zone. Pra zona eshte pothuajse e zhveshur nga bimesia.



Figura : Mbulesa bimore e zones ne studim

Flora dhe Fauna

Pjesa më e madhe e zonës mbulohet nga tokat bujqësore të cilat janë kryesisht të lëna djerrë ose të mbjella me bimësi shumëvjeçare, kryesisht leguminoze, si jonxhë (*Medicago sativa*) që përdoren për kullotje. Disa pjesë të tokës bujqësore janë mbjellë kohët e fundit me bimën e introduktuar të Paulonias. Vende-vende gjenden bimë gjembore, rodhe, ferra dhe kompozite të cilat nuk hahen nga bagëtitë, si *Rubus ulmifolius*, *Inula (Ditrichia) viscosa*, *Datum stramonium*, etj. Vegjtacioni natyror brenda dhe në afërsi të zonës ku do të ndërtohet dhe operojë inceneratori është i ruajtur përgjatë brigjeve të rezervuarve të ujit, si dhe mbi shpatet e pjerrët në trajtë shiritash të ngushtë ku takohet një perzierje e elementëve të makies mesdhetare me atë të pyjeve të degradura me dushqe dhe shkozë. Bimët kryesore që përbëjnë këtë bimësi shkurre janë lloje të ndryshme dushqet (*Quercus sp.div*), shqopa (*Erica arborea*), shkoza (*Carpinus orientalis*), lofatra (*Cercis siliquastrum*), frashëri (*Fraxinus spp*), murrizi (*Crataegus spp*). Kati shkurre dominohet nga *Ruscus acuelatus* (Fam. Asparagaceae). Ky tip vegjtacioni përfaqëson një stad të degraduar të Dushkajave mesdhetare (*Qercetalia-Ilicis*) dhe vlerat e saj natyrore në këtë këndvështrim janë të ulta deri në mesatare. Kati barishtor dominohet nga graminoret dhe leguminozet, por vende-vende takohen edhe shafrani i vjeshtës (*Colchicum autumnale*) i Fam. Colchicaceae, ciklamina (*Cyclamen persicum*) dhe primula (*Primula spp*) të fam. Primulaceae, manushaqja (*Vjola spp*) e Fam. Violaceae. Në shpate më të eroduar takohet me dendur gjineshtra (*Spartium junceum*) i Fam. Leguminoseae dhe trëndafili i gurit (*Cistus incanus*) i Fam. Cistaceae. Bimët kryesore bregujore përgjatë rezervuarëve të ujit janë kashta e rrogosit (*Typha*

latifolia) dhe kallami (*Phragmites australis*), shumë mirë i shprehur ky tip vejetacioni përgjatë Ujëmbledhësit 1, ndërsa në Ujëmbledhësin 2 (më i madhi në sipërfaqe) kjo lloj bimësie është e rallë dhe me njolla të vogla. Bimët që shoqërojnë rrjedhjet ujore janë Plepi i bardhë (*Populus alba*), shelgu (*Salix alba*) dhe rrapi (*Platanus orientalis*), të përfaqësuar me drurë të rallë brenda zonës së studimit.



Fig Lloji Dushk



Fig. Plepi I Bardhe

Fauna

Fauna e zonës në studim dominohet nga llojet e lidhur me mjediset agrare dhe qendrat e banuara, ku dominojnë llojet e mjediseve të hapura dhe sinanthrope. Shpendët dominohen nga lloje të shumtë harabelorësh (harabeli i shtëpisë, avdosat, gardelinat, mëllënja, grifsha, trishtilat, cerlat dhe cerlonjtë), të lidhur me mjediset e hapura dhe shkurretat e drurët e pakta që takohen brenda dhe në afërsi të zonës ku do të vendoset inceneratori i Tiranës. Afërsia e saj me landfillin ekzistues e bën këtë zonë të frekuentuar nga një numër shpendësh omnivorë, ku dominojnë serrat (*Corvus corone*, *Corvus cornix*). Gjitarët e mëdhenj mungojnë në zonë, ndërsa nga gjitarët e vegjël dominojnë brejtësit, si minjtë e gjirizave (*Rattus rattus*, *R. norvegicus*), minjtë e shtëpisë (*Mus musculus*) dhe minjtë e pyllit (*Apodemus sylvaticus*), dhe hundëgjatët dhëmbëbardhë (*Crocidura suaveolens*, *C. leucodon*). Të gjitha këto përbëjnë një ushqim të preferuar për nuselalen (*Mustela nivalis*) dhe dhelpren (*Vulpes vulpes*) që vizitojnë zonën herë pas here duke u strehuar në mjediset shkurre të ndodhen në afërsi të zonës. Mbi zonë fluturojnë për gjueti edhe shpendët rrëmbenjës të ditës dhe natës si huta (*Buteo buteo*), skifteri kthetrazi (*Falco tinnunculus*), kukuvajka (*Athene noctua*). Prania e ujëmbledhësive me ujë si dhe e lumit Erzen në afërsi të zonës së studimit bëjnë të mundur takimin e disa llojeve amfibësh, reptilësh, shpendësh dhe gjitarësh të lidhur me mjedisin ujorë, ndër të cilat veçojmë pulën e ujit (*Gallinula chloropus*), kredharakun e vogël (*Tachybaptus ruficollis*), bisht-tundësat (*Motacilla alba*, *M. cinerea*), pulëbardhën e zakonshme (*Larus ridibundus*), bretkocat e gjelbra (*Pelophylax ridibundus* dhe *P. shqipericus*), bretkocën e drurëve (*Hyla arborea*), gjarprinjtë e ujit (*Natrix natrix* dhe

N. tessellata). Edhe pse lundërza (*Lutra lutra*) nuk u vrojtua përgjatë sektorit të lumit Erzen të investiguar si pjesë e këtij studimi, prania e saj përgjatë lumit Erzen është konfirmuar si në rrjedhën e sipërme ashtu dhe të mesme e të poshtme të Lumit Erzen.



Fig. Mellenja



Fig. Vuples Vulpes

Zonat e mbrojtura

Ne Shqipëri, Zonat e Mbrojtura janë të konsideruara si pjesë/sipërfaqe e tokës dhe/ose ujit, detare/bregdetare, të destinuara kryesisht për konservimin e biodiversitetit, burimet natyrore dhe kulturore që shoqërojnë ato/ato dhe që janë të menaxhuara në mënyrë të ligjshme dhe/ose në mënyrë të tjera efektive. Rrjeti i zonave të mbrojtura është bazuar në kategoritë e menaxhimit të IUCN dhe sistemi i ndërtuar për këto qëllime është në përputhje me sistemin ndërkombëtar IUCN. Të gjashtë kategoritë e sistemit janë ekuivalente, të barabarta dhe të rëndësishme dhe ato përfshijnë të gjitha nivelet e nderhyrjes njëzëre, të pranueshme për kategoritë respektive. Krijimi i Zonave të Mbrojtura ka filluar që në vitin 1940. Në 1981, për herë të parë, asetë të rralla natyrore u vendosën në mbrojtjen shtetërore duke shpallur si Monumente të Natyrës pyjet me vlerë shkencore, biologjike, historike dhe didaktike.

Territori në studim nuk është i përfshirë as në mënyrë të drejtperdrejtë, as në mënyrë indirekte në zone të mbrojtura si:

- a) rezerve strikte natyrore/rezervat shkencor/ (Kategoria I);
- b) park kombëtar (Kategoria II);
- c) monument natyror (kategoria III); 17
- ç) rezervat natyror i menaxhuar/zone e menaxhimit të habitateve dhellose (Kategoria IV);
- d) peisazh i mbrojtur (Kategoria V);
- dh) zone e mbrojtura e burimeve të menaxhuara/zone e mbrojtura me përdorim të shumefishtë (Kategoria VI).

Territori në studim ku do të realizohet projekti nuk është i përfshirë në zone buferike, të cilat ruhen në përputhje me legjislacionin e Mjedisit në fuqi dhe në përputhje me politikën dhe planet që aplikojnë MTM.

Zona ne studim nuk bene pjese ne zonat e mbrojtura me interes nderkombetar, ku mund te permendim konventen e Ramsarit, konventa boterore e trashegimise, etj. Sic mund te shihet dhe nga harta e meposhtmes ne nje distance te larget ndodhet nje monument natyre por qe nuk cenohet nga aktiviteti ne zhvillim.

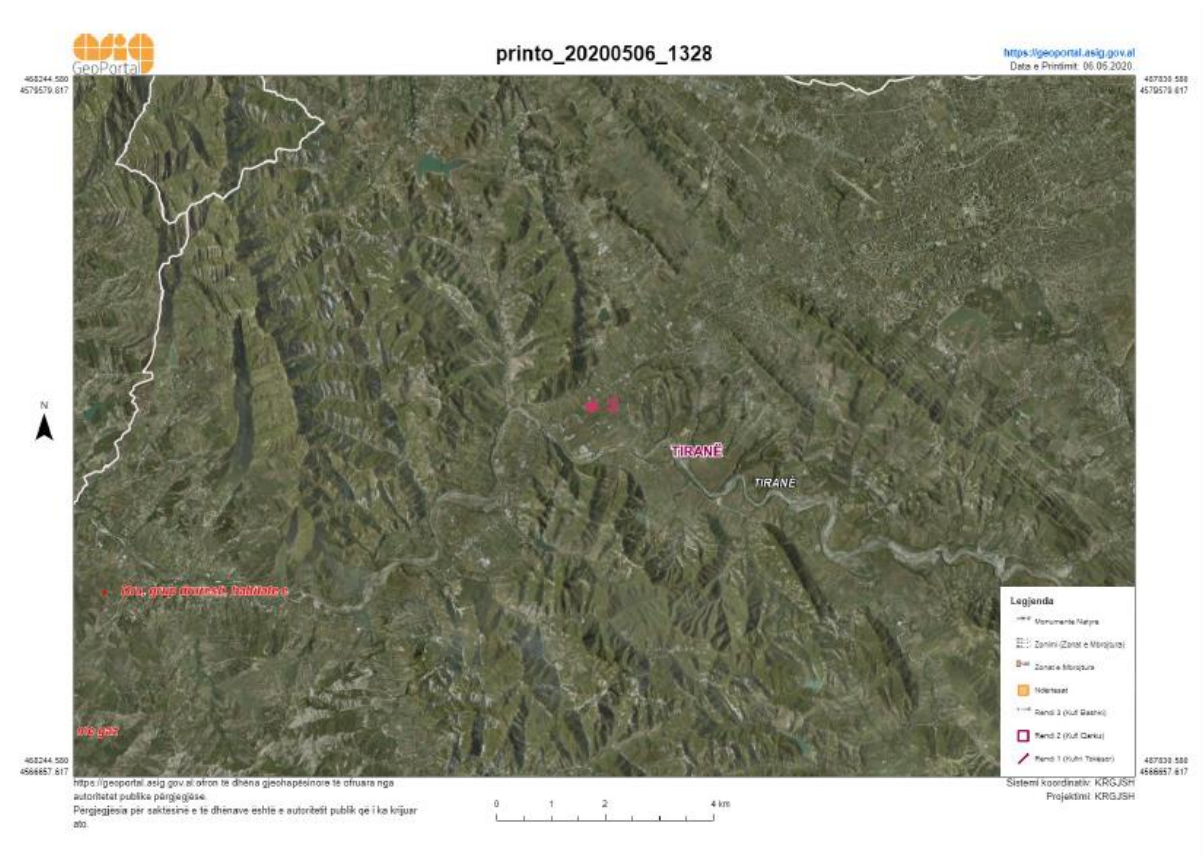


Fig: Zonat e mbrojtura ne lidhje aktivitetin

Klima

Tirana bën pjesë në nënzonën klimatike fushore qendrore perëndimore ku mbizotëron klima mesdhetare fushore me dimër të butë dhe tepër të lagët dhe verë të nxehtë e tepër të thatë. Temperaturat në zonën në studim janë relativisht të larta. Temperatura mesatare vjetore luhet në intervalin 15 -16°C. Muaji më i ftohtë i vitit është janari me temperaturë mesatare 5°C, muajt më të nxehtë të vitit janë korriku dhe gushti me temperaturë mesatare 24°C. Zona dallohet për vlera të larta të diellzimit: shumica vjetore e orëve me ndriçim diellor arrin 2600 orë. Mesatarisht në periudhën dhjetor – mars mund të shfaqen ngricat që zakonisht zgjatin pak, rrallëherë gjatë gjithë ditës. Sasia e reshjeve vjetore është rreth 1200mm. Në krahasim me vlerën mesatare të territorit shqiptar (140mm), kjo zonë është më e ulët në sasinë e reshjeve atmosferike. Shpërndarja e reshjeve gjatë vitit është tipike e një regjimi mesdhetar të reshjeve. Sasia më e madhe e reshjeve vërehet gjatë periudhës së ftohtë të vitit dhe muajt më të lagësht janë Nëntor-Dhjetor. Muaji më i thatë është Korriku. Gjatë stinës së verës dominojnë erërat me drejtim nga veriperëndimi ndërsa gjatë

dimrit ato nga juglindja. Rastisjen më të madhe e ka drejtimi juglindje me rastisje 15.8% dhe jugperëndimi me 15.1%.

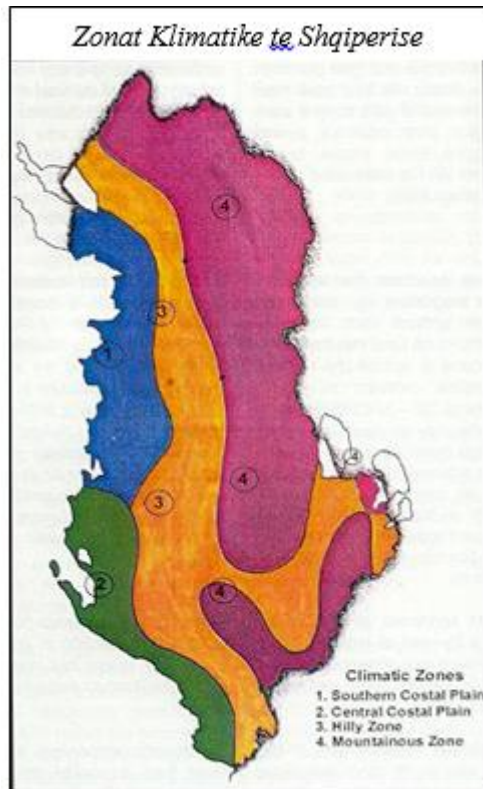


Figura - Harta e ndarjes se zonave klimatike

Vranësira

Mesatare vjetore e atmosferës është rreth 5.0 ball.

Drita

Drita konsiderohet si një nga resurset më të rëndësishme dhe të pashtershme që ka planeti ynë. Territoret e Komunes Vaqarr gjenden në gjerësitë mesatare (midis 41° 36' 35" dhe 41° 16' 30" gjerësi gjeografike veriore), për rrjedhojë rrezatimi dior, mujor dhe vjetor ka vlera të larta. Në mënyrë të veçantë, territoret e këtyre bashkive marrin sasinë më të madhe të energjisë diellore krahasuar me të gjitha bashkitë e tjera të vendit, që gjenden në të njëjtat gjerësi gjeografike apo edhe në gjerësi më të vogla. Sipas të dhënave të Institutit Meteorologjik Shqiptar, sasia e mundshme vjetore e rrezatimit të përgjithshëm, për kushtet e motit pa vranësira është 192.38 kkal/cm² 82. Kjo energji, e përfituar nga energjia e drejtpërdrejtë dhe e shpërndarë ka karakter të qëndrueshëm, pavarësisht se mund të ndryshojë në periudha të ndryshme të vitit. Ndryshueshmëria e rrezatimit diellor është më e madhe në periudhat ekstreme (verë-dimër, pranverë-vjeshtë). Vlerat më të larta të rrezatimit të përgjithshëm i ka muaji qershor, me 23.45 kkal/ cm² , ndërsa vlerat më të ulta muaji

dhjetor, me 7.18 kkal/ cm² 83 . Duke analizuar këto vlera kuptojmë se në muajin qershor territoret e Komunes Vaqarr marrin rreth 3 herë më shumë energji diellore të përgjithshme për kushte të motit pa vranësira. Kjo lidhet me zgjatjen më të madhe të ditës, me solsticin e verës dhe këndin më të vogël të rënies së rrezeve të diellit. Sasi energjie diellore të përafërta me muajin qershor, territoret Komunes Vaqarr, marrin në muajt maj (22.82 kkal/ cm²), korrik (23.12 kkal/ cm²) dhe gusht (21.07kkal/ cm²) 84. Për vlera të vogla të rrezatimit diellor dallohet muaji nëntor (9.18 kkal/ cm²), janar (8.16 kkal/ cm²) dhe shkurt (10.96 kkal/ cm²), e cila shkaktohet nga pjerrësia më e madhe rrezeve të diellit dhe sasia e vogël e orëve me dritë. Në muajt e tjerë sasia e energjisë diellore që vjen është midis vlerave 13-20 kkal / cm² ashtu siç tregohet në tabelën dhe grafikun e mëposhtëm.

Vend-ndodhja	Muajt												Vjetore
	I	II	III	IV	V	VI	VII	VIII	IX	X	XI	XII	
Durrës	8.16	10.96	16.59	19.74	22.82	23.45	23.12	21.07	17.18	12.93	9.18	7.18	192.38

Tabela 4. Sasia e mundshme mujore e vjetore e rrezatimit të përgjithshëm (kkal /cm²) (për kushte moti pa vranësira) Burimi: Instituti Metereologjik Shqiptar Viti 2016

Era

Drejtimi i erës në territoret e Komunes Vaqarr është i ndryshueshëm. Rastisjen më të madhe e kanë erërat e kuadratit të veriut dhe më pas vijnë ato të kuadratit të jugut. Një rastisje më të vogël kanë erërat perëndimore dhe lindore, të cilat krijohen jashtë kufirit të vendit tonë me përjashtim të erërave lokale, si puhitë detare dhe tokësore. Erërat veriore nga pikëpamja termike janë erëra të ftohta (quhen edhe lëvizje zbritëse) pasi fryjnë nga gjerësitë më të mëdha drejt gjerësive më të vogla gjeografike, pra nga poli në drejtim të këtyre territoreve. Shpejtësia e erës në zonën në studim është në varësi të periudhës së vitit. Shpejtësia mesatare e erës varion nga 2.9 m/s në 1.5 m/s ndërsa ajo maksimale arrin në raste të veçanta atmosferike (tufane) deri në 40 m/s. Vlerat më të mëdha të tyre vrotohen në stinën e dimrit kur veprimtaria ciklonare është e theksuar.

Stacioni	Q	N	NE	E	SE	S	SW	W	NW
Durrës	6.2	27.8	4.3	3.8	21.9	7.6	6.6	13.3	8.5

Tab. Shpërndarja vjetore e drejtimit të erës % Burimi: Instituti Metereologjik Shqiptar Viti 2016

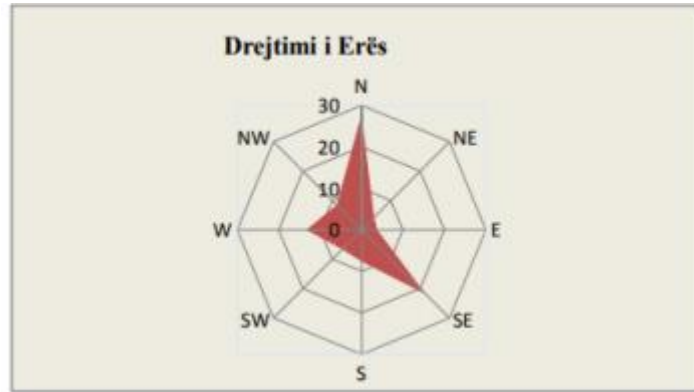


Fig: Trendafil I eres

Stinët	Dimër	Pranverë	Verë	Vjeshtë	Mes.Vjetore
Durrës	4.6	3.9	3.3	3.7	3.8

Tab. Mesatarja e shpejtesise se eres sipas stineve

Duke ju referuar tabelës së mesiperme shpejtesia mesatare në stinën e dimrit është 4.6 m/s, ndërsa mesatarja vjetore 3.8 m/s.

Gjeologjia

Nga pikpamja gjeologjike, zona në studim shtrihet mbi dy njësi që janë sinklinali i Tiranës dhe antiklinali i Baldushkut. Sinklinali i Tiranës, mbi të cilin është vendosur qyteti i Tiranës shtrihet në veri të kodrave të Sharrës. Ai shtrihet në sektorin lindor të Ultësirës Pranadriatike dhe përfshihet në një strukturë regjionale thyerjesh inverse dhe mbihijesh postpliocenike, karakteristike për tektonikën e Albanideve të Jashtme. Sinklinali i Tiranës ndërtohet kryesisht nga depozitime të Miocenit të sipërm (N3 1). Këto lloj depozitimesh gjenden në kodrat përreth qytetit të Tiranës dhe përbëjnë formacionin bazë të depozitimeve të reja të Kuarternarit mbi të cilat është ndërtuar qyteti i Tiranës. Këto depozitime janë pak të zhvilluara në Komunën Vaqarr. Përfaqësohen nga argjilite, ranorë dhe në disa raste edhe shtresa karbonatikësh. Janë depozitime pak deri në mesatarisht të konsoliduara. Në perëndim të sinklinalit të Tiranës zhvillohet antiklinali i Baldushkut i cili shtrihet deri në zonën kodrinore të Komunes Vaqarr. Formacionet që ndërtojnë antiklinalin e Baldushkut janë ato të Neogjenit dhe Oligocenit dhe përfaqësohen nga argjila, alevrolite dhe ndërshtresa të rralla ranorësh dhe konglomeratësh. Në Komunën Vaqarr nuk janë hasur fenomene gjeologjike të cilat mund të paraqesin konsekuenca negative për qëndrueshmërinë e bazamenteve shkëmbore.

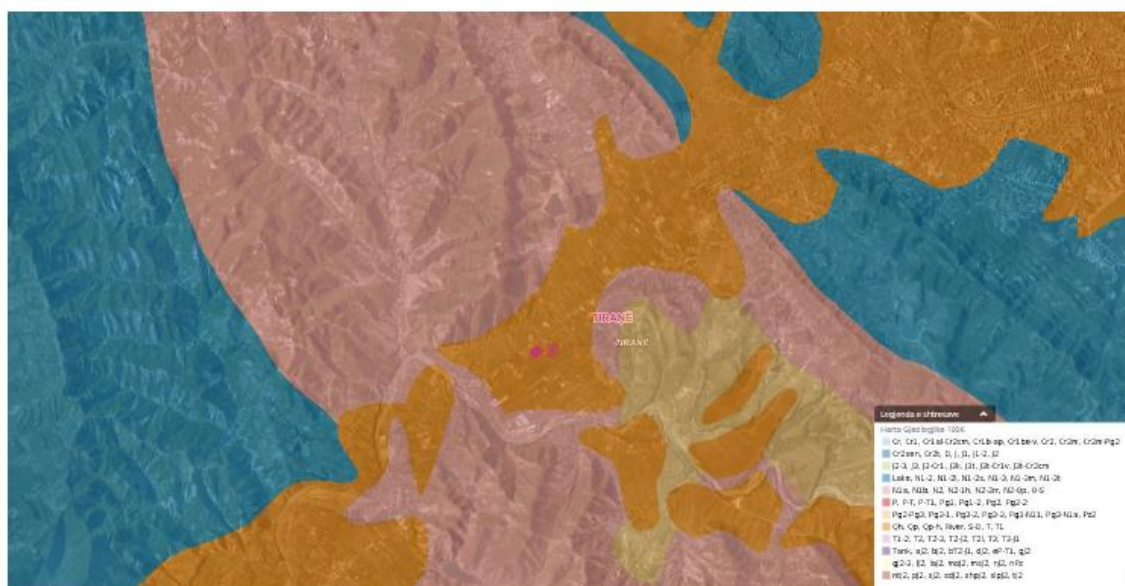


Fig. Harta gjeologjike e zones ne studim

Tokat

Bazuar në klasifikimin kombëtar pedologjik sipas zonalitetit vertikal, tipi më i përhapur i tokave në zonën në studim janë Tokat e Hinjta Kafe. Karakteristikë e përgjithshme e këtyre tokave është ngjyra e hinjtë kafe, përbërja mekanike më e rëndë në horizontin B, reaksioni neutral dhe lehtësisht bazik. Këto toka kanë përgjithësisht cilësi dhe strukturë fizike të mirë për shkak të përmbajtjes së humusit, CaCO₃ dhe bazave në kompleksin thithës. Në përgjithësi zona në fjalë konsiderohet si zonë agrikulturne, por kryesisht është e mbjellë me foragjere ose e pakultivuar.

Sizmiciteti

Trulli Shqiptar vendoset gjate kufirit te perplasjes se dy pllakave te medha qe levizin njera kunder tjetres; pllakes Euroaziatike dhe asaj Arabo-afrikane, dhe eshte vater e perqendruar termetesh e cila preket me shpesh nga termete demtues. 15 Tirana eshte zone e prekur nga termetet ku nga pikepamja sizmoteknike zona mund te goditet nga termete me magnitudo $M_{max} = 5.5-6.0$ grade Richter me intensitet deri ne 7 bale MKS-64 e cila shkakton çarje ne mur dhe rrezim te copa te suvash por per objektet e ulte nuk parashikohen shqetesime. Mundesite per te goditur termetet me shume balle jane te vogla rreth 20%. Termeti i fuqishem qe goditi Qarkun Tirane ishte ai i 26 Nentor 2019.

Toka dhe perdorimi i saj

Bazuar në klasifikimin kombëtar pedologjik sipas zonalitetit vertikal, tipi më i përhapur i tokave në zonën në studim janë Tokat e Hinjta Kafe. Karakteristikë e

përgjithshme e këtyre tokave është ngjyra e hinjtë kafe, përbërja mekanike më e rëndë në horizontin B, reaksioni neutral dhe lehtësisht bazik. Këto toka kanë përgjithësisht cilësi dhe strukturë fizike të mirë për shkak të përmbajtjes së humusit, CaCO₃ dhe bazave në kompleksin thithës. Në përgjithësi zona në fjalë konsiderohet si zonë agrikulturore, por kryesisht është e mbjellë me foragjere ose e pakultivuar

Demografia

Njësia administrative Vaqarr shtrihet në kufi me Njësinë 6 të Tiranës dhe përfshin 11 fshatra: Vaqarr, Allgjatë, Arbanë, Bulticë, Damjan-Fortuzaj, Gropaj, Lalm, Prush, Vishaj dhe Sharrë. Pozicioni në afërsi me objekte të rëndësishme kombëtare dhe me rrugët kryesore kombëtare është një nga pikat e forta të kësaj zone. Afërsia me kryeqytetin i mundëson një aktivitet të qëndrueshëm ekonomik, duke përfshirë turizmin dhe tregëtinë. Kjo i jep mundësinë kësaj Njësie për të pasur një zhvillim sa më të shpejtë dhe të mirë, jo vetëm ekonomik por edhe social e demografik. Vendodhja strategjike e Njesisë Administrative, forcon rrethanat ekonomike të saj duke mundësuar akses të lehtë midis atij dhe vendeve të tjera të interesit. Afërsia me rrugën kryesore kombëtare Tiranë-Plepa-Kavajë, e cila e lidh shumë shpejt kryeqytetin dhe Durrësin, përfaqëson një pikë kyçe të Njesisë Administrative Vaqarr.

Pozicioni i kësaj Njësie përgjatë rrugës kryesore ndërrurbane rrit aksesin dhe krijon më shumë mundësi për zhvillimin e sektorit të tregtisë. Afërsia me aeroportin "Nene Tereza" dhe portin e Durrësit dhe tërheqjet turistike përreth i japin njësisë burime të rritura të aktivitetit ekonomik të çfaredo lloji. Kalaja e Pezës dhe e Petrelës janë dy pika të forta territoriale në afërsi të komunës Vaqarr, me interes turistik.

Popullsia

Sipas Census popullsia e kësaj njësie ishte 9106 banorë, ndërsa sot numëron 9,696 banorë⁵. Popullsia është e shpërndarë në të gjithë fshatrat e Njesisë, ndërsa dendësia rezulton të jetë 2.78 banorë/ha. Dendësinë më të madhe e ka fshati Vaqarr (10.57 banorë/ha) si rezultat i ardhjeve të shumta, kurse më të voglën e kanë fshatrat Bulticë dhe Allgjatë, duke patur parasysh karakterin e tyre të theksuar rural dhe faktin që janë ndër fshatrat me sipërfaqe më të madhe. Vlen të theksohet se popullsia e fshatrave të Vaqarrit ka ardhur gjithmone duke u rritur dhe asnjehere nuk ka patur ulje të popullsisë.

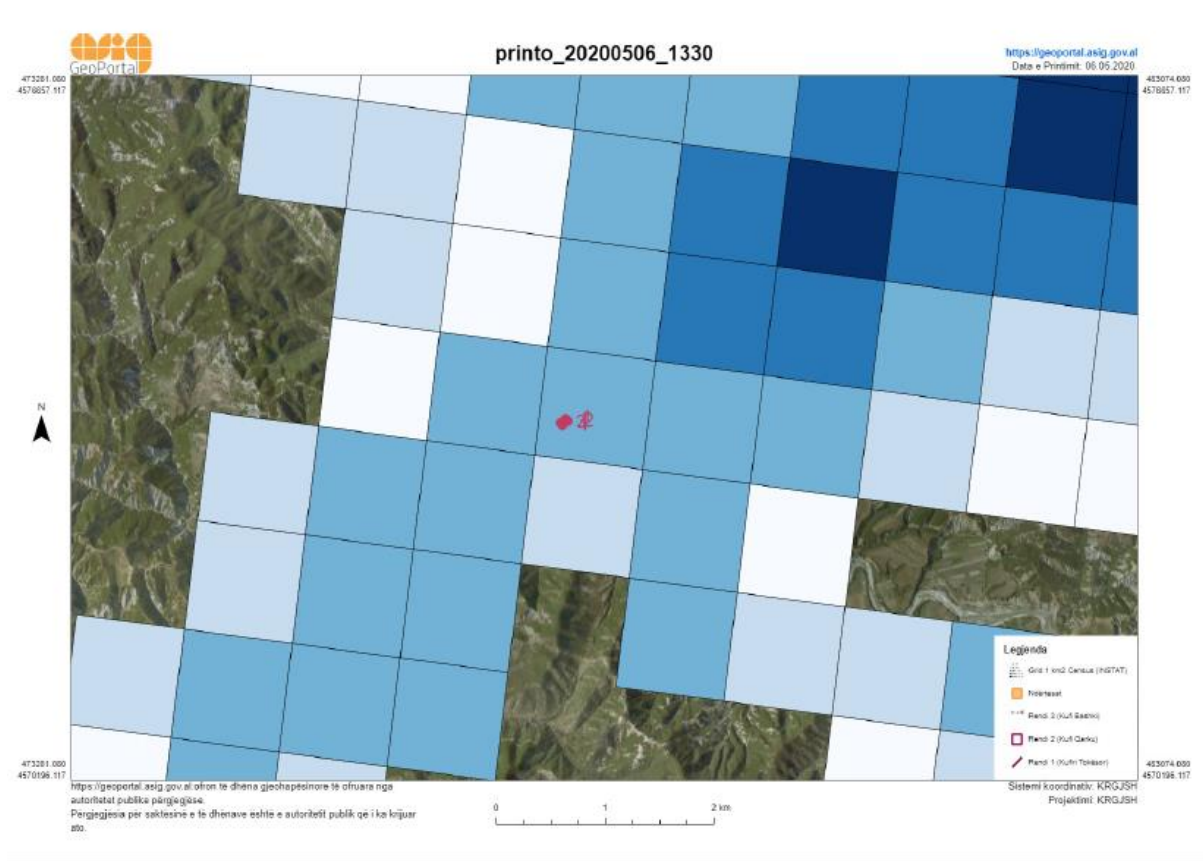


Fig: Harta e Densitetit te popullsisë ne zonen ne studim

Punësimi dhe niveli i jetesës

Ritmet e larta të papunësisë reduktojnë mundësitë ekonomike të popullatës. Papunësia e lartë ndikohet edhe më shumë për shkak se numri i popullsisë është rritur mekanikisht prej të ardhurve pas viteve 1990. Duke qenë se këta të fundit nuk kanë as toka të trashëguara, mundësia e tyre për t'u angazhuar qoftë edhe me punë në bujqësi është edhe më e vogël. Tokat "arë" produktive janë akoma të fragmentuara dhe mund të punohen nga vetë pronarët pa pasur nevojë punësimi për të tjerë. Të pakte janë ata fermerë VIP të cilët janë punëdhënës. Ka toka të braktisura, dhe ky fakt nuk e ndihmon ekonominë e zonës. Niveli i varfërisë në këtë Njësi Administrative është i lartë për shkak të papunësisë. Ka familje të cilat trajtohen me ndihmë sociale nga njësia. Niveli i lartë i varfërisë rezulton edhe prej informalitetit në punësim. Informaliteti shihet në punësim dhe ekonomi. Megjithatë banorët mund të jenë të punësuar faktikisht, ata nuk rezultojnë në të regjistruar zyrtarisht.

Ekonomia

Vendodhja dhe karakteristikat e relievit fushor-kodrinor kanë përcaktuar edhe drejtimin kryesor ekonomik të njësisë që është bujqësia, ku vendin kryesor e zë pentaria. Sipërfaqja e përgjithshme është 3908 ha dhe përfshin: sipërfaqe natyrore, troje, ara, pemëtoje, toka të pashfrytëzuara. Të ardhurat nga bujqësia dhe blegtoja

mund të konsiderohen akoma si baza e ekonomisë së Njësisë. Gati gjysma e sipërfaqes së Njësisë Administrative është tokë produktive dhe mbi 80% e tokave shtrihen në zonë fushore, gjë që favorizon punimin me mjete të mekanizuar për produktivitet të lartë. Përqindja e tokës fushore lëviz nga minimalja prej 45% në fshatin Allgjatë, deri në fshatrat si Arbana, Bultica dhe Damjan-Fortuzaj me 100% të arave në tokë fushore. Edhe fshati Prush, për sipërfaqen më të madhe të tokës arë dhe si me produktive në të gjitha zërat e produkteve bujqësore. Pavarësisht sipërfaqes së konsiderueshme që zenë arat dhe pemëtoret, 1538.6 ha, klimës së favorshme, afërsisë me kryeqytetin (që garanton tregun), bujqësia dhe blegtoaria përballen me faktorë kufizues të cilët janë:

- Parcelizimi/fragmentimi i tokave bujqësore për shkak të trashigimisë;
- Tjetërsimi i tokës bujqësore në truall (për ndërtime dhe zhvillime infrastrukturore);
- Mungesa e investimeve në sektorin e bujqësisë.

Sipërfaqet e mbjella me pemë janë relativisht të ulëta dhe prej kohësh rekomandohet shtimi i kësaj sipërfaqeje e sidomos shtimi i sipërfaqes së mbjellë me ullinj. Me produkte të freskëta furnizohet një pjesë e mirë e Tiranës. Ato mbulojnë deri në masën 80% furnizimin e zonës së "Kombinatit" në Tiranë. Sektori i industrisë përpunuese, tregtia dhe shërbimet janë në ngritje. Ndër aktivitetet e tjera ekonomike që zhvillohen në zonë janë:

- Fabrika të përpunimit (impiante të përpunimit të bitumit);
- Industri e lehtë prodhuese;
- Biznese shërbimesh;
- Hotele private.

Të gjitha këto aktivitete luajnë një rol të rëndësishëm në punësimin e banorëve të zonës dhe tek të ardhurat e Njësisë prej taksave të biznesit. Toka dhe ndërtimet janë akoma me kosto të ulët dhe për këtë arsye, zona tërheq investitorë nga Tirana dhe jo vetëm.

Infrastruktura

Sistemi i infrastrukturës përfaqësohet nga:

- Rruga interurbane dytësore Tiranë-Kavajë, 3.2 km, e asfaltuar;
- Rruga lokale Prush-Gropaj, 12 km, e asfaltuar;
- Rruga unazore që lidh Gropaj, Allgjatën, Lalmin dhe Tiranën, e pashtuar dhe jashtë standarteve;
- Rrugë të brendshme ndërmjet fshatrave, jashtë standartit të kërkuar për klasifikim.

Furnizimi me energji elektrike bëhet nga rrjeti kombëtar, i cili ka nevojë për ndërhyrje më së shumti në drejtim të rritjes së tensionit të kërkuar.

Furnizimi me ujë të pijshëm realizohet me ujësjellës në 5 fshatra: Vaqarr, Prush-Gropaj, Vishaj dhe Lalm, ndërsa në fshatrat e tjerë me ndihmën e puseve individual. Ujësjellësit paraqiten me probleme si: lidhjet e paligjshme, shpërdorimi i ujit të pijshëm për ujitje dhe aktivitete të tjerë, mosmbledhja e detyrimeve.

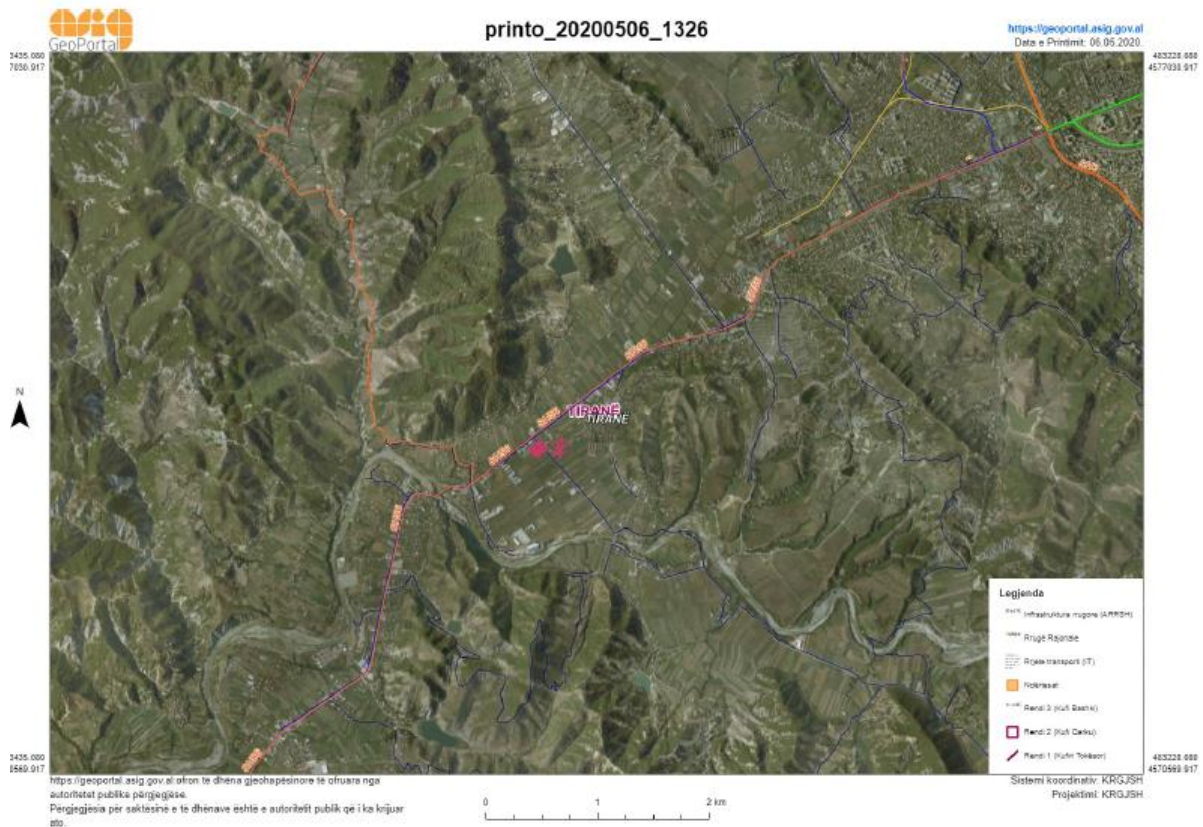


Fig: Infrastruktura e transportit ne zonen e studimit

Cilesia e ajrit

Duke qenë kryeqyteti i vendit dhe qendra më e madhe urbane në vend, Tirana është e përfshirë në rrjetin e monitorimit të cilësisë së ajrit i cili zhvillohet bazuar në Programin Kombëtar të Monitorimit. Monitorimi kryhet në disa pika të qytetit, por asnjëra prej tyre nuk gjendet afër zonës së propozuar për zhvillimin e projektit. Të dhënat më të fundit mbi cilësinë e ajrit në Tiranë janë referuar në Raportin e Gjendjes në Mjedis 2018, publikuar nga Agjencia Kombëtare e Mjedisit tregojnë përqëndrimi të lartë në ajër të dioksidit të azotit NO₂. Por të dhënat e kësaj studimeve nuk ndihmojnë për të kuptuar trendin e pranisë së ndotësve në ajrin e zonës pasi ato janë kryer në kuadër të projekteve të ndryshëm me parametra të ndryshëm në fokus; në varësi të qëllimit dhe parametrave të matur e monitoruar, janë përdorur metoda dhe frekuenca të ndryshme matjesh; për rrjedhojë të dhënat, akoma edhe për të njëjtët parametra të monitoruar nuk janë të vazhdueshëm dhe përsëritës që të mund të paraqesin trend.

Niveli i zhurmave te zones

Udhëzimi i perbashket i Ministrisë të Mjedisit, Pyjeve dhe Administrimit të Ujërave dhe Ministri i Shëndetsisë nr.8, datë 27.11.2007 "Për nivelet kufi të zhurmave në mjedis të caktuara", përcakton vlerat kufi të zhurmave, sipas vlerave udhëzuese të

Organizatës Botërore të Shëndetësisë (OBSH). Duhet theksuar se ne afersi te zones se objektit nuk ka qendra te banuara dhe natyra e aktivitetit tone nuk gjeneron zhurma.

NIVELET KUFIT TE ZHURMES PER MJEDISE TE CAKTUARA

Mjedisi	Efekti kritik ne shendet	LA _{eq} (dBA)	Koha baze (ore)	L _{Amax} Fast (dB)
Zona banimi				
Jashte banese	Bezdi (shqetesim) serioze gjate dites dhe mbremjes	55	16	-
	Bezdi (shqetesim) i moderuar gjate dites dhe mbremjes	50	16	-
Ne brendesi te banesave	Kuptueshmeri e bisedes dhe (bezdi) shqetesim i moderuar gjate dites dhe mbremjes	35	16	-
Ne brendesi te dhomes se fjetjes	Prishja e gjumit naten	30	8	-
Jashte dhomes se fjetjes	Prishje e gjumit, dritare e hapur (vlera nga jashte)	45	8	-
Institucione				
Klasa mesimi, institucione-mjedise parashkollore (brenda)	Kuptueshmeri e bisedes, veshtiresi ne kuptimin e informacionit, komunikimin e mesazhit	35	Gjate mesimit	-
Dhomat e fjetjes ne kopshte (brenda)	Prishje e gjumit	30	Koha e gjumit	-
Oborri i shkolles, vendet e lojrave ne shkolle	Bezdi (shqetesim) - (burime te jashteme)	55	Koha e pushimit	-
Spitale, salla, dhoma (brenda)	Prishja e gjumit naten	30	8	40
	Prishje e gjumit ditën dhe ne mbremje	30	16	
Spitale, salla trajtimi (brenda)	Ndikim ne pushim, clodhje	# 1		
Zona me aktivitetet social-ekonomik				
Zona industriale, tregtare, qarkullimi trafiku (mjedis i jashtem dhe i brendshem)	Dentim degjimi	70	24	110
Mjedis urban				
Mjedise publike, te jashtme apo te brendshme	Dentim degjimi	85	1	110
Ceremoni, festivale dhe argetime	Dentim degjimi (klientet < 5 here/ vit)	100	4	110
Muzike nepermjet kufjeve te degjimit	Dentim degjimi	85 # 4	1	110
Tinguj - zhurma impulsive nga fishkzjarret dhe armet e zjarrit	Dentim degjimi (te rriturit)	-	-	140#2
	Dentim degjimit (femijet)	-	-	120#2
Parqe publike				
Parqet natyrore dhe zonat e mbrojtura	Prishje e qetesise	#3		

Shpjegime: Laeq (dBA) = Niveli ekuivalent i matur në shkallën A.

Koha bazë (orë) = Koha gjatë së cilës bëhet matja.

Lamax Fast (dB) = Niveli i matur në shkallën A në mënyrën fast (e shpejtë)

1 = Sa më e ulët që të jetë e mundur.

2 = Presioni zanor maksimal (Lamax, fast) matur 100 mm larg veshit.

3= Zonat e jashtme të qeta duhet të mbrohen dhe raporti i zhurmës hyrëse/shtesë me zhurmën e fonit natyral duhet të ruhet sa më i ulët që të jetë e mundur.

4 = Nën kufjet e dëgjimit, përshtatur me vlerat e fushës së lirë.

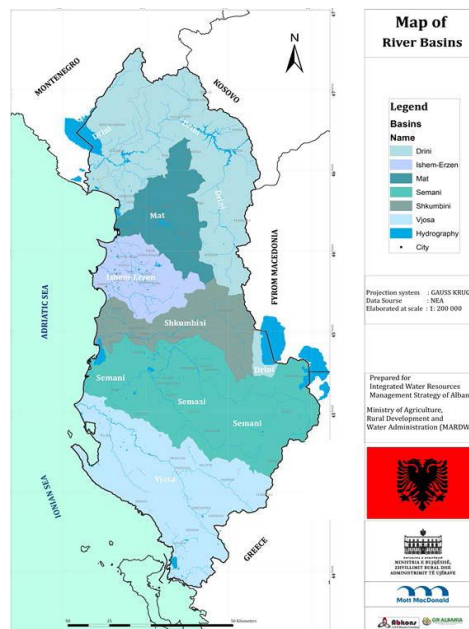
3. INFORMACION PËR PRANINË E BURIMEVE UJORE, NË SIPËRFAQEN E KËRKUAR NGA PROJEKTI DHE NË AFËRSI TË TIJ ZBATOHET PROJEKTI

Shqipëria zoteron burime te bollshme te ujit. Edhe pse sasite jane te mjaftueshme per nevojat aktuale, cilesia e tyre shpesh eshte problem per shkak te ndotjes se tanishme dhe historike, sidomos ne zonat e uleta fushore ku jeton pjesa me e madhe e popullsisë dhe ku zhvillohen pjesa me e madhe e aktiviteve industriale dhe

bujqesore. Problem tjetër mbetet shpërndarja jo e njëtrajtshme e burimeve ujore në vend. Burimet e përgjithshme, të ripërtëritshme, të ujit në Shqipëri përdoren për qelime urbane, industriale dhe bujqesore si edhe për sigurimin e prodhimit të energjisë elektrike nga hidrocentralet.

Ujrat sipërfaqesore dhe ato nëntokesore janë të lidhur dhe varen nga njëri tjetri, por konsiderohen burime të ndara. Shqipëria ka gjashtë lumenj të mëdhenj, ka liqene të mëdha nëderkufitare dhe të lundrueshme, si dhe formacione të rëndësishme ujembajtëse, megjithatë burimet ujore janë të shpërndara në mënyrë jo të barabartë në vend. Në vend ka hidrocentrale dhe rezervuare vaditjeje si dhe një numër lagunash dhe moçalesh me vlerë. Shqipëria renditet midis vendeve që kanë potenciale të mëdha me uje, bars me 8600 m^3 për frymë në vit.

Derdhja mesatare vjetore e ujit në det është $40,5 \text{ bilion m}^3$, e cila korrespondon me një derdhje prej $1300 \text{ m}^3/\text{sek}$. Reshjet janë një burim i rëndësishëm i ujit me një mesatare aktuale vjetore prej 1485 mm/vit . Burimet e ujerave sipërfaqesore përdoren për prodhimin e energjisë (hidro-energji), industri dhe vaditje ku formacionet ujembajtëse janë shumë produktive dhe furnizojnë me uje të pijshëm shumicën e popullsisë urbane.



Harte Baze e Baseneve Ujore ne Shqiperi

Uji përdoret në të gjitha aspektet e jetës dhe është i rëndësishëm për përdoruesit publik dhe industriale. Si rrjedhojë e sistemeve të papershtatshme të monitorimit,

ndryshimet e shpejta ne aktivitetet ekonomike dhe popullsi eshte e veshtire te vleresohet perdorimi i ujit ne terma te sakte.

Tabela. Vleresim i perafert i perdorimit te ujit ne Shqiperi

Perdorimi i Ujit	Volumi(bilion m³)
Hydrocentrale	14,0
Vaditje	1,013
626 rezervuare	0,560
Lumenj dhe Liqene	0,450
Uje Nentokesor	0,003
Uje i pijshem	0,22
Totali	16,246

Referuar dokumentit të Strategjise Kombëtare të Ujit, Tirana përfshihet në pellgun ujëmbledhës të lumenjve Erzen dhe Ishëm, i cili formon një basen të vetëm ujqor.

Ishmi formohet nga bashkimi i ujqerave te lumit te Tiranës, lumit te Terkuzes dhe lumit te Zezes, ndër të cilët si degë kryesore konsiderohet lumi i Tiranës. Pellgu i tij ujëmbledhes pozicionohet ne Shqiperie e mesme ndermjet pellgut te Matit ne veri dhe pellgut te lumit Erzen ne jug, vija ujqendarese me te cilin kalon neper malet Micaku i Shenmerise (1828m) dhe ate te Dajtit (1612m). Ka nje siperfaqe prej 673 km² me lartesi mesatare 357m mbi nivelin e detit, ndersa gjatesina e shtratis eshte 79,2 km. Ne pergjithesi, te tre deget kryesore te tij qe rrjedhin ne teerriorin e bashkise Tirane, ruajne karakteristikat e perrenjve malore me rrjedhje te rrembyeshme gjate plotave me kohardhje te vogel.

Lumi i Tiranës ka nje gjatesi prej 35 km dhe ne pjesen e siperme te tij formohet nga tre dege: Perroi i Mojsitit, Selites dhe Zall Bastarit. Ne largesi prej 2.5 km nga qendra e komunes ZallDajt nderron emrin dhe quhet lumi i Tiranës dhe vazhdon me kete emertim deri ne afersi te fshatit Larushk ku bashkohet me lumin e Terkuzes dhe formon lumin e Gjoles.

Deget kryesore te lumit te Tiranës jane: perroi i Lanes, i cili pershkon Tiranen nga verilindja ne jugperendim.Lumi i Tiranës furnizohet me ujqin e Selites dhe te disa perrejve te vegjel me karakter stinor qe derdhen ne shtratin e tij.

Lumi i Zezes ka nje gjatesi te pergjithshme prej 29 km. Siperfaqja e pellgut ujëmbledhes te ketij lumi eshte 71.3 km², ndersa lartesia mesatare 487 m mbi nivelin e detit. Lumi i zezes dallohet per regjim te rrembyer dhe siguron 68% te ujqit nga reshjet qe bien ne pellgun ujëmbledhes te tij.

Lumi Tërkuza Përshkon zonën jug-lindore të zonës në studim dhe është një degë e lumit Gjola. Në zonën malore, gjerësia e shtratit të tij arrin 100-300 m, lartësia e brigjeve të tij arrin 80- 100 m. Kur del në depresionin Tiranë-Ishëm ky lumë zgjeron shtratin e tij në 300-400 m. Duke filluar nga fshati Zall-Herr kalon direkt mbi zhavorret zallishtore në një gjatësi prej gati 10 km deri në Rinas dhe është formuesi i zonës ujëmbajtëse Zall-Herr-KamëzLaknas si dhe ushqyesi kryesor i tyre me ujra nëntokësore. Tre lumenjtë e mësipërm vazhdojnë më tej dhe të tre së bashku janë formuesit e gjithë pellgut ujëmbajtës ValiasBërçull-Rinas-Fushë-Prezë. Prurjet e tij minimale janë rreth 0.3-0.5 m³ /sek në periudhën e verës, ndërsa në periudha me reshje të dendura prurja shkon deri në disa qindra m³ /sek. Prurja mesatare shumëvjeçare në Stacionin Zall-Herr është 3.37 m³ /sek (Buletini Hidrometeorologjik, 1975-1992). Uji i tij është relativisht i ndotur në pjesën e poshtme të tij.

Ujërat e lumenjve (Erzen dhe Ishëm)

Rrjeti hidrografik lumor, i dy bashkive, dallohet për dendësi të madhe, deri në 3 km/km² . Të dy lumenjtë konsiderohen të shkurtër, me pellgje ujëmbledhës të vegjël dhe shkallë ujëshmërie të ulët. Gjatësia e përgjithshme e lumit Erzen është 105 km dhe e lumit Ishëm 79.2 km. Pellgu ujëmbledhës i të dy lumenjve është 1433km² . Erzeni buron në afërsi të qafës së Gurakuqit, rreth 1300 m mbi nivelin e detit, ndërsa Ishmi buron nga vargjet malore të Skënderbeut. Shkalla e ujëshmërisë në të dy lumenjtë ka karakter stinor dhe lidhet me regjimin klimatik. Gjatë periudhës së ftohtë të vitit dallohen prurjet maksimale (plotat) dhe gjatë periudhës së verës evidentohen prurjet minimale ose pakat. Dallime vihen re edhe midis stinëve të vitit. Në stinën e pranverës ka më tepër prurje se në vjeshtë, pavarësisht se në vjeshtë ka më shumë reshje shiu apo bore në pellgun ujëmbledhës. Prurjet më të mëdha janë në pranverë dhe kjo lidhen me shkrirjen e dëborës dhe me tokën e lagur e të ngopur me ujë nga stina e dimrit. Koeficienti i rrjedhjes së lumenjve është i lartë, përkatësisht Ishmi (0.68%) dhe Erzeni (0.51%), çka do të thotë se më tepër segjysma e sasisë së reshjeve që bie në pellgun ujëmbledhës të lumenjve hyn në rrjedhje. Sasia e ujit të grumbulluar në 1 km² ose moduli i rrjedhjes është i ndryshëm për të dy lumenjtë. Në çdo 1 km² të pellgut ujëmbledhës të Ishmit mblidhen rreth 31 l/sek, kurse në pellgun ujëmbledhës të Erzenit rreth 25 l/sek. Sasia e ujit që kalon në shtratin e lumit përfaqëson prurjen e lumit dhe në lumin Erzen është 20m³ /sek, ndërsa në Ishëm18 m³ /sek. Të dy lumenjtë kanë rregjim torrencial të lartë (rregjim me luhajtje të mëdha midis prurjeve ekstreme dhe mesatare). Pavarësisht se lumenjtë Ishëm dhe Erzen janë ujëpak, ata konsiderohen si lumenj që transportojnë sasi më të mëdha të materialeve të ngurta, në vendin tonë .Dallohet për rrjedhje shumë të vogël (minimale) dhe rrjedhje te madhe të ngurtë me prurje102 kg/sek, turbullira 5610 gr/m³ dhe modul të rrjedhjes së ngurtë 5310 ton/km² /vit.

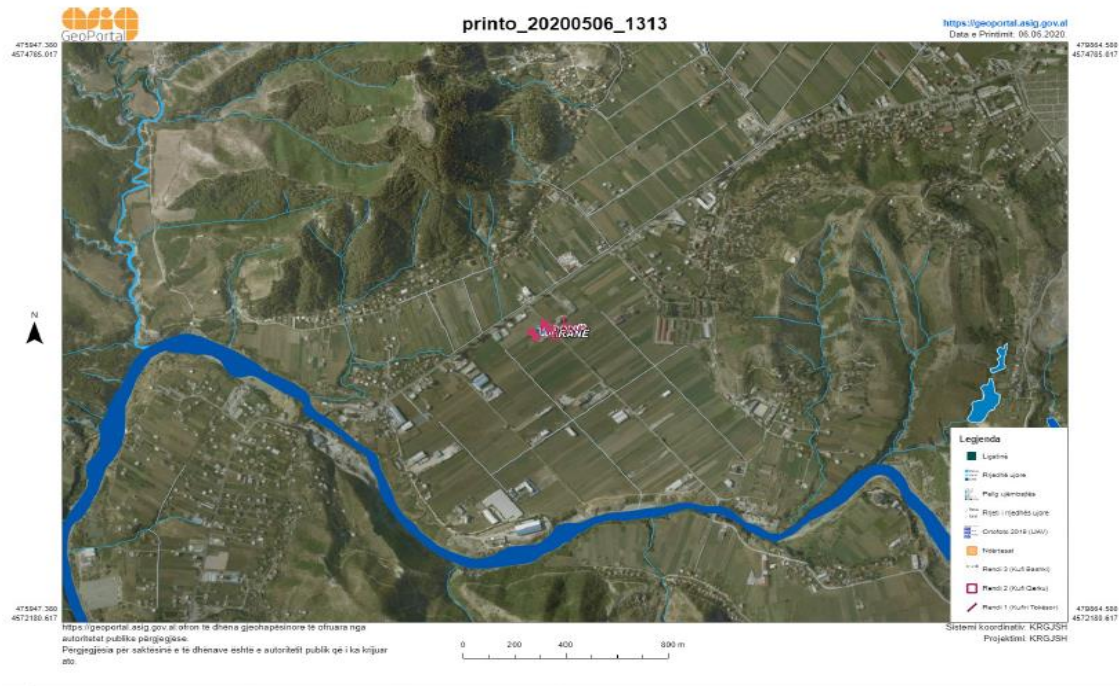


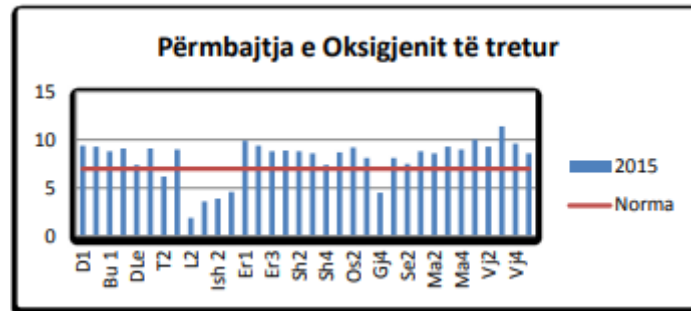
Fig : Harta hidrogjike e zones ne lidhje me subjektin ne studim

Sic shikohet dhe nga Harta Hidrogjike burimet ujore burimet ujore kane nje distance te konsiderueshme nga objekti, gjithashtu vlen te theksohet qe nuk mund te ndikohet nga ky aktivitet sepse nuk ka shkarkime te ujit teknologjik nga prodhimi i duhanit . Ne zonen perreth mbizoterojne me shume kanalet kulluese dhe ujtesse, qe dikur perdoreshin ne bujqesi, por shumica e tyre tashme jane jashte funksionit, sidomos ato ujite.

Cilësia e ujërave të lumenjve Baseni Ishem-Erzen

Monitorohet në 11 stacione. Lumi i Ishmit ka 7 stacione monitorimi të vendosura në rrjedhen dhe në degëzimet kryesore të tij. Lumi i Tiranës monitorohet në stacionet Ura e Brarit dhe ura e Kamzes, lumi i Lanës në Lanabregas dhe në ish doganen, lumi i ishmit ne uren e Rinasit, Gjoles dhe ne uren Salmer ne Ishem.-Stacionet e këtij lumi janë nën ndikim të plotë të shkarkimeve urbane dhe industriale të zonës ku kalon ky lum dhe me një presion mjaft të lartë në krahasim me stacionet e tjera të rrjetit të monitorimit të cilësisë së ujërave sipërfaqësore të vendit. Lumi Erzen monitorohet ne 3 stacione, Pellumbas, Ndroq dhe Sallmone. Përmbajtja e oksigjenit të tretur Baseni Ishem-Erzen Në basenin Ishëm-Erzen paraqitet një situatë e ndryshme e cila ndryshon nga stacioni në stacion për sa i përket vlerës se oksigjenit të tretur. Stacionet reference, Ura e Brarit (T1) dhe Lanabregasi (L1) jane me të pasur me oksigjen dhe varion nga 8.96 -9.01 mg/l. Ka një sasi të pakët të oksigjenit në stacionin L2 (ish dogana) ku lumi i Lanës paraqitet në gjëndje të varfër klasa e IV e cilësisë së ujërave, si pasoje e shkarkimeve urbane të qytetit të Tiranës. Në tre stacionet e lumit Ishëm vlera e oksigjenit të tretur është pothuajse konstante nga 3.6-4.6 mg/l dhe

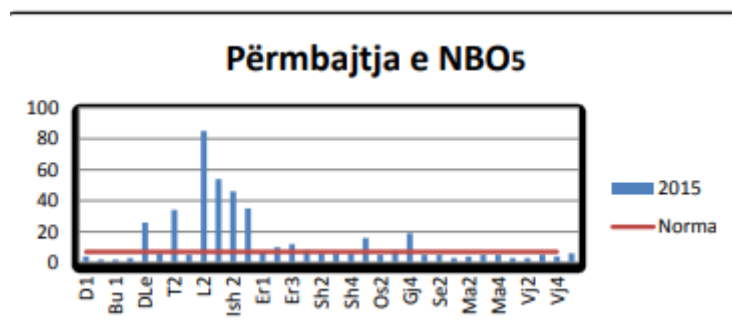
klasifikohen te cilesise se trete, gjendje e moderuar. Tre stacionet e lumit Erzen rezultojne te pasura me oksigjen dhe klasifikohet te cilësise së parë, ku vecojme stacionin reference me përmbajtje me të larte 9.95mg/l.



Përmbajtja e nevojës biologjike për oksigjen

Baseni Ishem-Erzen

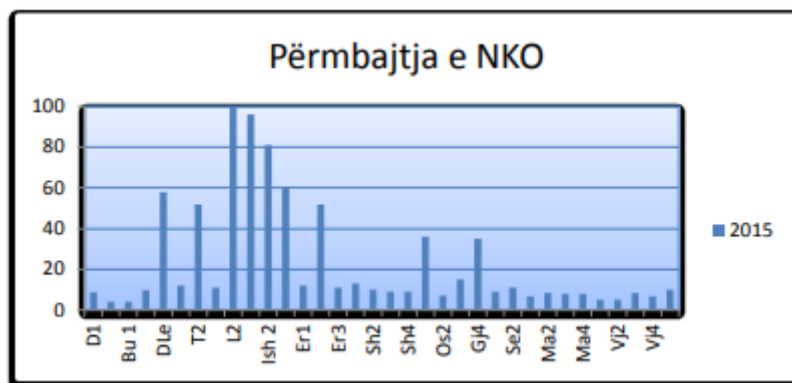
Ne basenin Ishem-Erzen, paraqitet nje situatë me problematike per sa i perket permbajtjes se NBO5. Siç shihet edhe nga grafiku në stacionin Yrshek (L2) kemi vlerat më të ulta të këtij parametri dhe klasifikohet i cilësise së mirë, Lanabregas i cilësise së trete , gjëndje e moderuar. Në dy stacionet T2 -ura Kamez dhe L2- tek ish dogana, që ndodhen pas shkarkimeve te ujërave urbane të patrajtuara të qytetit të Tiranës, përmbajtja e NBO5 rritet ne vlera shume të larta, duke tejkaluar dhe nivelin e cilësisë më të keqe, klasa e peste. Situata paraqitet problematike edhe në tre stacionet e lumit Ishëm të cilët paraqiten në gjëndje të keqe, cilësi e peste dhe të kater për stacionin e fundit në Ishëm. Shkaqet për këtë gjëndje janë shkarkimet e lëngëta urbane të patrajtuara si dhe shkarkimet industriale të subjekteve të zonës së autostradës. Në tre stacionet e lumit Erzen permbajtja mesatare e NBO5 rezulton ne 7-10-12-mg/l perkatesisht në stacionin Pellumbas ujerat jane të cilësisë së mire, ndërsa në stacionet ura Beshirit dhe Sallmone vlerësohen më të ndotura të cilësisë së trete, gjëndje e moderuar.



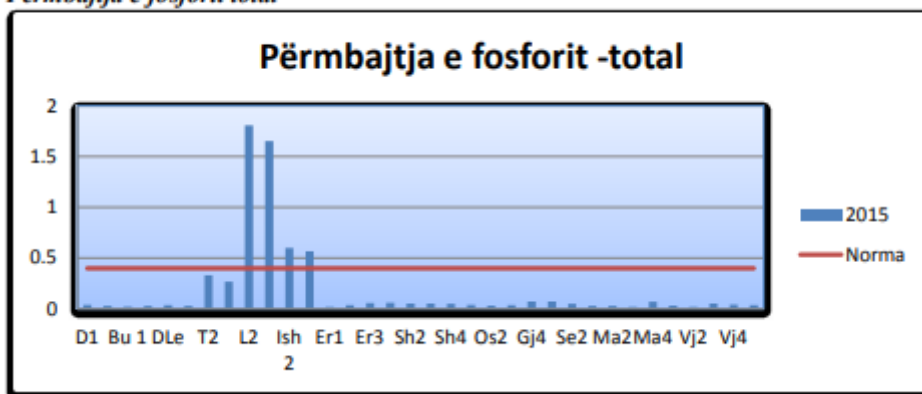
Përmbajtja e nevojës kimike për oksigjen

Baseni Ishëm-Erzen

Situata paraqitet problematike në basenin Ishëm-Erzen, sidomos në lumin e Ishmit. Siç shihet edhe nga grafiku problematik mbetet lumi i Tiranës në stacionin Ura e Kamzës, lumi i Lanës në stacionin L2 (ish dogana) që ndodhen pas kolektorëve të ujërave urbane të patrajtuara të qytetit të Tiranës ku niveli i ndotjes është mjaft i larte, T2- ura Kamez 52 mg/l dhe L2- tek ish dogana 138 mg/l. Situata është e njëjte edhe në tre stacionet e lumit Ishëm ku përmbajtja e NKO paraqitet në vlera të larta, nga 35-34 mg/l. Shkaqet për këtë gjëndje janë shkarkimet industriale dhe urbane të patrajtuara. Në tre stacionet e lumit Erzen përmbajtja mesatare e NKO rezulton me rritje graduale nga stacioni reference Pellumbas në dy stacionet e tjere , ura Beshirit dhe Sallmone në vlera 12-17- 22-mg/l ku verehet një rritje e vogël në stacionin e fundit.

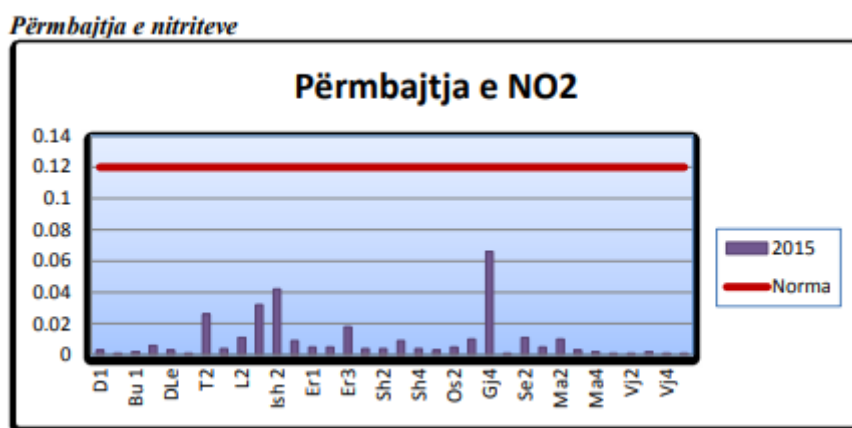


Përmbajtja e fosforit total

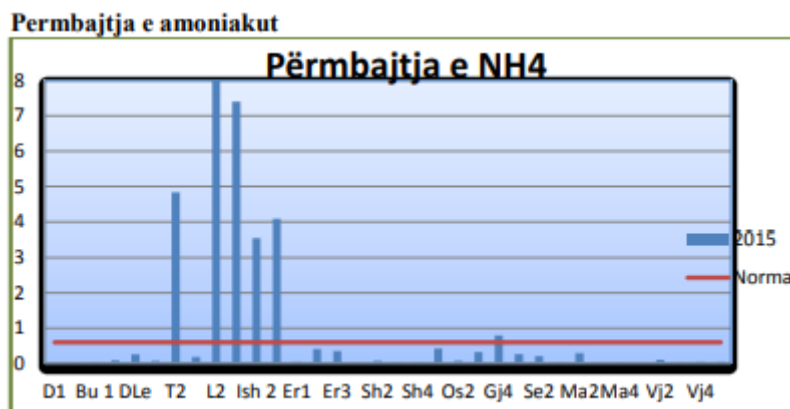


Baseni Ishëm-Erzen rezulton me përmbajtje të lartë të fosforit, sidomos në lumin e Ishmit. Siç shihet edhe nga grafiku në stacionet reference, ura e Brarit për lumin e Tiranës (T1) dhe Lanabregasi për lumin e Lanës përmbajtja mesatare e fosforit total varion nga 0.028-0.19 mg/l që vlerësohen me një gjëndje shumë të mirë. Në dy stacionet e tjera T2 -ura Kamez dhe L2- tek ish dogana, që ndodhen pas shkarkimit të kolektorëve të ujërave urbane të patrajtuara të qytetit të Tiranës, përmbajtja e fosforit total rritet ne vlera shume te larta, 0.33 mg/l ne stacionin T2 dhe 1.8 mg/l ne stacionin L2. Si rrjedhoje cilesia e ujerave te lumit te Tiranes dhe te lumit te Lanes në këto stacione përkeqësohet duke u klasifikuar në cilësinë me të ulët, të varfer - në të

keqe. Situata është e njëjtë edhe në tre stacionet e lumit Ishem ku përmbajtja e fosforit paraqitet në vlera te larta, nga 0.5-1.6 mg/l duke i klasifikuar ne nje gjendje te varfer. Shkaqet për këtë gjëndje jane shkarkimet e lengeta urbane te patrajtuara qe permbajne tretesira detergjentesh me përmbajtje fosfori, ende në perdorim nga shume përdorues familjare dhe industrial. Në tre stacionet e lumit Erzen permbajtja mesatare e fosforit total rezulton në 0.019-0.036- 0.058mg/l përkatësisht në stacionet Pëllumbas, ura Beshirit dhe Sallmone, duke i vlerësuar të cilësisë shumë të mirë.



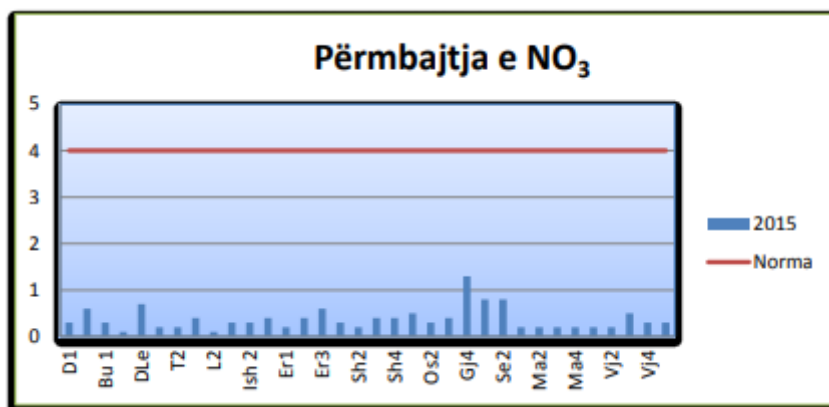
Situata paraqitet me problematike për NO2 në basenin Ishëm-Erzen, sidomos në lumin e Ishmit. Siç shihet edhe nga grafiku në stacionet reference, ura e Brarit për lumin e Tiranës (T1), dhe Yrshek ish dogana për lumin e Lanës (L2) përmbajtja mesatare e NO2 varion nga 0.001- 0.026 mg/l që vleresohen me një rritje por brenda vlerës limite. Situata është e njëjtë edhe në tre stacionet e lumit Ishëm ku përmbajtja e NO2 paraqitet në vlera pak me të larta, nga 0.032-0.049-0.01 mg/l ,këto vlera ndodhen brenda normës së lejuar. Në tre stacionet e lumit Erzen përmbajtja mesatare e NO2 rezulton në 0.005-0.005-0.018-mg/l përkatësisht në stacionet Pëllumbas, ura Beshirit dhe Sallmone, duke i vlerësuar këto ujëra si ujëra të një cilësie shumë të mirë.



Në këtë basen paraqitet dhe situata me problematike përsa i përket vlerave të NH₄ në krahasim me basenet e tjera. Siç shihet edhe nga grafiku pellgu i lumit Ishëm paraqitet me nivelin më të lartë ndotës për përmbajtjen e NH₄ në pese stacionet nga shtatë të monitoruara, si pasojë e shkarkimeve të ujërave urbane të patrajuara që derdhen në dy deget kryesor , lumi i Tiranës dhe i Lanës, si dhe të ujërave të përdorura të zonës industriale të Tiranës. Përveç stacionit reference, ura e Brarit, që klasifikohet i cilësisë së dytë dhe të Lanabregasit të cilësisë së tretë stacionet e tjera vleresohen me nivelin më të lartë ndotës dhe klasifikohen në gjendjen më të keqe. Përmbajtja mesatare e NH₄ varion nga 3.5-9.8 mg/l duke tejkaluar disa here normen e gjendjes së moderuar, cilësinë e tretë. Vlera më e lartë paraqitet në lumin e Lanës tek Ish dogana që ndodhet pas shkarkimit të kolektoreve të ujërave urbane, të cilat janë përgjegjëse direkte për vlerat e larta të përmbajtjes së amonjakut . Në tre stacionet e lumit Erzen përmbajtja mesatare e NH₄ rezulton në 0.050-0.41-0.34-mg/l përkatësisht në stacionet Pëllumbas, ura Beshirit dhe Sallmone, të cilët klasifikohen respektivisht të cilësisë së parë, të tretë dhe të dytë. Në dy stacionet e fundit kemi rritje të përmbajtjes së amonjakut pasi ujërat e lumit i Erzenit kalon afër zonave të banuara dhe është nën presionin e shkarkimeve urbane të pa trajtuara

Përmbajtja e nitrateve

Përmbajtja e nitrateve në të gjitha stacionet rezulton në vlera më të ulta se norma e lejuar të cilësisë shumë të mirë, < 0.8mg/l. Përjashtim bën vetëm stacioni i lumit Gjanice ku kemi dhe vlerën më të lartë 1.26 mg/l.

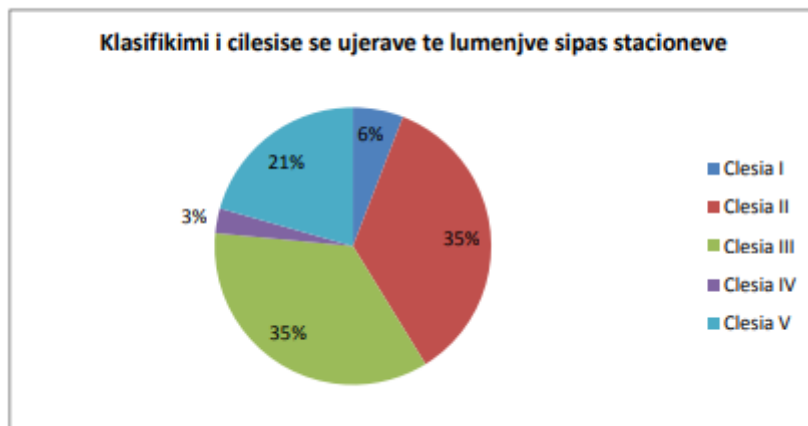


Klasifikimim i cilësisë së ujërave të lumenjve.

Nga krahasimi i rezultateve mesatare të monitorimit për vitin 2015 me vlerat limite të përcaktuara sipas DKU të BE, në tabelën e mëposhtme jepet vlerësimi në klasa i cilësisë së ujërave të lumenjve në 34 stacionet e monitoruar.

Klasifikimi i cilësisë së ujërave të lumenjve sipas stacioneve

Klasifikimi	Clësia I	Clësia II	Clësia III	Clësia IV	Clësia V
Stacionet	2 stacione 5.9%	12 stacione 35.3%	12 stacione 35.3%	1 stacione 2.9%	7 stacione 20.6 %



Si tregon edhe grafiku 41% e stacioneve të monitoruara janë të cilësisë shumë të mirë -te mire, 35 % të cilësisë së III ose gjëndje e moderuar dhe 24% të cilësisë së IV-V ose gjëndje e varfër – gjëndje e keqe.

Klasifikimi i cilësisë së ujërave të lumenjve bazuar në DKU të BE

Cilësia	Mat Vjose	Drin, Buna Erzen Shkumb Seman	D.Lezhe	Ishem	Gjanice	Ne %
I						0%
II	II					20%
III		III				50%
IV			IV			10%
V				V	V	20%

INFORMACION LIDHUR ME IDENTIFIKIMIN E NDIKIMEVE TE MUNDSHME, NEGATIVE, NE MJEDIS, TE PROJEKTIT

Metodika e identifikimit te ndikimeve te mundshme ne mjedis

Çdo veprimtari e re që zhvillohet në mjedis shoqërohet me pasoja dhe ndikime që janë pjesë e kompromisit që shoqëria jone ka zgjedhur për t'u zhvilluar. Vlerësimi i ndikimeve të mundshme në mjedis si pasojë e zbatimit të projektit të propozuar është bërë gjykuar mbi faktorët që lidhen me natyrën e veprimtarisë, teknologjinë e përdorur, menyrën e funksionimit, sasinë e energjisë që do të prodhohet, lëndet e para të përdorura dhe mbetjet e gjeneruara, të gjitha nën kontekstin e mjedisit fizik, biologjik dhe socio-ekonomik.

Identifikimi i ndikimeve te mundshme ne mjedis eshte analizuar sipas fazave te veprimtarise si me poshte:

- Ne fazen pergatitore/instalimeve te teknologjise/ prodhimit

Ky raport hartohet mbi bazen e mbrojtjes se mjedisit dhe ne funksion te institucioneve vendim-marrese per licensimin ose jo te aktiviteteve te ndryshme. Me mbrojtje te mjedisit do te kuptojme veprimtarite te cilat zhvillohen duke pasur parasysh parimet baze te mbrojtjes se mjedisit te cilat jane:

- Parimet e mbrojtjes së mjedisit
- Parimi i zhvillimit të qëndrueshëm
- Parimi i parandalimit dhe marrja e masave paraprake
- Parimi i ruajtjes së burimeve natyrore
- Parimi i zëvendësimit dhe/ose kompensimi
- Parimi i përgjegjësisë së ndërsjellë dhe bashkëpunimit
- Parimi "Ndotësi paguan"
- Parimi i së drejtës për informim dhe i pjesëmarrjes së publikut
- Parimi i nxitjes së veprimtarive për mbrojtjen e mjedisit Mbrojtja e mjedisit nenkupton mbrojtjen e integruar te përbërësve të mjedisit nga ndotja, si veçmas, ashtu dhe në kombinim, duke pasur parasysh ndërveprimet ndërmjet tyre dhe qysh ne fazen e planifikimit te zhvillimit te nje territori te caktuar.

Mbrojtja e Perbersve te Mjedisit klasifikohet ne:

- Mbrojtja e ajrit
- Mbrojtja e ujërave
- Mbrojtja e tokës
- Mbrojtja e natyrës
- Ndryshimet klimatike

Ndikimet kryesore ne mjedis nga prodhimi I duhanit specifikisht per llojin Nargjile konsiston ne vija te pergjithshme si me poshte:

- Emetimet ne ajer (gaze, grimca, aroma)
- Zhurmat dhe vibrimet
- Shkarkimet e lengeta
- Ndikimi ne flore/ faune
- Mbetjet e gjeneruara dhe menaxhimi i tyre
- Ndikime socio-ekonomike
- Ndikim ne rritjen e trafikut rrugor

Ne paragrafet qe vijojne do te perpiqemi te identifikojme ndikimet e mundshme qe do te kete ne mjedis veprimtaria e ardhshme e ndertimit te godines ne fjale. Kete identifikim do ta bejme sipas elementeve te vecante te mjedisit: ne ujrat siperfaqesore, ne ujerat nentokesore dhe ne toke e ne shkembinjte e zones se veprimtarise e perreth saj.

Ndikimi ne ujerat siperfaqesore

Ne afersi te fabrikes se prodhimit nuk gjenden burime ujore . Nga ky lloj aktiviteti nuk do te kete ndikim ne ujrat siperfaqesore sepse teknologjia nuk gjeneron ujra teknologjik. Për të shmangur cdo burim ndotje kompania do të kryejë monitorim të cilësisë së ujrave të shkarkimit para se ato të derdhen në mjedis.

Ndikimi ne ujerat nentokesore

Ne afersi te fabrikes se prodhimit nuk gjenden burime ujore nentokesore . Nga ky lloj aktiviteti nuk do te kete ndikim ne ujrat nentokesore sepse teknologjia nuk gjeneron ujra teknologjik. Për të shmangur cdo burim ndotje kompania do të kryejë monitorim të cilësisë së ujrave të shkarkimit para se ato të derdhen në mjedis.

Ndikimet e mundshme ne ujerat nentokesore

Faktori i ndikimit	Gjate shfrytezimit
	Kimikate
Lende helmuese	o
Hidrokarbure	o
Lende organike	o
Trubullira	o

Shpjegues per shenjat e tabelës:

Nuk ka ndikim o

Ndikim negative-

Ndikim pozitiv +

Ndikimet nga zhurmat

Zhurmat do te shkaktohen nga levizja e mjeteve e kryesisht nga makina e personelit dhe nga makinat e transportit te lendes se pare . Ndikimi i zhurmave ne faunen e zones mendohet qe nuk do te jete potencial. Zona ku do te ndertohet eshte ne industriale dhe zhurmat e prodhuara jane prezente gjate gjithë kohes. Punetoret nuk ndodhen ne mjedise ku niveli i zhurmave e tejkalon limitin megjithate edhe ne situata te tjera ku niveli eshte me i larte se normat e lejuara ne mjediset e punes,punonjesit mund te perdorin masa mbrojtese per shqisat e degjimit (Kufje ose tapa per veshet).

Ndikimet nga ndotja e ajrit

Emisione gazesh gjate aktivitetit do te kemi ne disa veprimtari.

- Perdorimi i gjeneratorit.

- Mjetet e transportit qe sjellin lenden e pare transportojne produktin perfundimtare, , mjetet e punonjesve dhe vizitoreve

Ndikimi me faune dhe flore

Flora dhe fauna e zones nuk do te ndikohet nga aktiviteti i shoqerise. Na aktiviteti prodhues nuk do te shkatohet stres minimal ne floren dhe faunen e zones. Theksojme se zona nuk ka nje flore dhe faunen te mbrojtur me ligj.

Menaxhimi I mbetjeve

Mbetjet qe do te gjenerohen nga aktiviteti i shoqerise vleresohet te jene mbetje urbane si kartona, qese dhe ambalazhe te ndryshme. Nga aktiviteti prodhues nuk do te kemi mbetje teknologjike.

Ato do te mblidhen ne fund te dites se punes dhe do te cohen ne vendet e percaktuara nga Pushteti Vendor

Siguria dhe ndikimet ne shendet

Punonjesit para se te punesohen i nenshtrohen nje vizite mjekesore dhe me pas pajisen me nje libreze shendetesore e cila leshohet nga Drejtoria e Shendetit Publik.

Ndikime socialekonomike

Edhe ne aspektin shoqeror-ekonomik, shfrytezimi i objektit, do sjelle impakte pozitive te cilat lidhen me zbutjen e nivelit te varferise se komunitetit dhe levizjes se mjeteve, permiresimin e imazhit optik

4. PERSHKRIMI PER SHKARKIMET E MUNDSHME NE MJEDIS

Gjate fazes se funksionimit te teknologjise te prodhimit te duhanit tip Nargjile

- Perdorimin e tokes
- Ne cilesine dhe sasine e tokes
- Struktura gjeologjike
- Menaxhimi i mbetjeve
- Cilesine e ujrave
- Zhurma dhe vibrime
- Emisionet e gazeve
- Fauna dhe flora

Keto mendohen te jene prezente gjate funksionimit te aktivitetit prodhues

Mjedisi i ndikuar	Ndikimi	Sqarim
Pejsazhi	Ndryshimi i pejsazhit te zones	Aktiviteti do te zhvillohet ne nje ambjent te ndertuar, i cili eshte i miresistemuar dhe gjelberuar.
Toke	Ngjeshje e tokes	Nuk do te kete ngjeshje te tokes sepse aktiviteti do te zhvillohet ne nje ambjent te ndertuar, i cili eshte i miresistemuar dhe gjelberuar. Mund te kemi ndotje eventuale te tokes nga derdhje aksidentale te lubrifikanteve/ karburantit te makinerive.
	Erozion i tokes	Nuk do te kete erozion te tokes sepse aktiviteti do te zhvillohet ne nje ambjent te ndertuar, i cili eshte i miresistemuar dhe gjelberuar.
	Ndotje e tokes	Gjate fazes se ndertimit, do te kemi sjelljen e lendes se pare si cemento, koll etj. Nuk pritet te kete ndotje te tokes pasi dhe pjesa e llacit dhe te gjitha do te behen

		me makineri bashkekohore dhe automatike
Uje	Ndotje e ujerave siperfaqesor	Gjate aktivitetit prodhues nuk kemi gjenerim dhe shkarkime ne mjediset ujore pritesa te ujrave teknologjik Keshillohet qe lendet e para te vendosen ne vende te thata dhe te mbuluara ne menyre qe te mos kete ndotje te ujerave siperfaqesore
	Ndotje e ujerave nentokesore	Nuk pritset ndikim ne cilesine e ujerave nentokesore.
Ajer	Emisione gazesh	Emisione gazesh gjate aktivitetit do te kemi ne disa veprimtari. - Perdorimi i gjeneratorit. - Mjetet e transportit qe sjellin lenden e pare transportojne produktin perfundimtare, mjetet e marrin mbetjet e gjeneruara nga aktiviteti, mjetet e punonjesve dhe vizitoreve
	Aromat	Aktiviteti prodhues nuk shoqerohet me clirim aromash
	Zhurme, vibrime	Zhurma e vetme do te jete nga levizja e mjeteve gjate transportimit te produkteve. Kjo nuk do te kete nje frekuence te shpeshte. Gjithashtu zhurme mund te shkaktohet edhe nga gjeneratori vetem ne rastet e nderprerjes se energjise. Nga aktiviteti prodhues i duhanit nuk kemi gjenerim zhurmash. Ne rast se do te kemi ekspozim te punonjeve do te merren masa per minimizimin e saj deri ne eliminim.
Mjedisi biologjik	Fauna dhe flora	Flora dhe fauna e zones nuk do te ndikohet nga aktiviteti i shoqerise.. Theksojme se zona nuk ka nje flore dhe faunen te mbrojtur me ligj.
Mjedisi human	Shqetesim te banoreve te zones	Ne afersi te zones nuk ka banesa.Vihen re magazita te tjera rreth e rrotull qe mund te ushtrojne aktivitetin e

		tyre.Shqetesim minimal per keto biznese.
Menaxhimi i mbetjeve	Ndikim ne mjedisin e zones	Mbetjet qe do te gjenerohen nga aktiviteti i shoqerise vleresohet te jene dhe mbetje urbane si kartona, qese dhe ambalazhe te lendes se pare. Ato do te mblidhen ne fund te dites se punes dhe do te cohen ne vendet e percaktuara nga Pushteti Vendor
Ndikimet te tjera te projektit	Ndikimet ne trafik	Aktiviteti mund te ndikojte ne shtimin e trafikut te zones.Keshillohet te punohet ne orare te cilat mos sjellin shqetesime per banoret dhe trafikun. Theksojme qe fabrika e prodhimit te duhanit ndodhet buze rruges dhe ne nje zone industrial.
	Konsumi i energjise	Energjia qe do te perdoret eshte energjia elektrike. Gjeneratori qe funksionon me djegie te naftes do te perdoret vetem ne raste nderprerje energjie.
	Siguria dhe ndikimet ne shendet	Punonjesit para se te punesohen i nenshtrohen nje vizite mjekesore dhe me pas pajisen me nje libreze shendetesore e cila leshohet nga Drejtoria e Shendetit Publik.
	Ndikime socialekonomike	Rritje e punesimit ne nivel lokal dhe rajonal, rritje e te ardhurave te popullsisë se zones nga punesimi, rritja e eksporteve te produkteve vendase dhe rritja e nivelit te taksave qe paguan shoqeria.

Pra nga sa me siper verehet qe ndikimet negative ne mjedisin e aktiviteti i Fabrikes se Prodhimit te Duhanit tip Nargjile do te jene te pa konsiderueshme.

5. TE DHENA PER SHTRIRJEN E MUNDSHME HAPESINORE TE NDIKIMIT NEGATIV NE MJEDIS

Ky projekt nuk ka dhe nuk do te kete ndikime negative ne shtrirje hapsinore, madje dhe ne zonen ku do te zhvillohet projekti keto ndikime do te jene te pa konsiderueshme

6. MASAT E MUNDSHME PER SHMANGIEN DHE ZBUTJEN E NDIKIMEVE NEGATIVE NE MJEDIS;

Programi i menaxhimit

Plani i menaxhimit te mjedisit

Çdo veprimtari e rëndësishme qe kryhet ne marredhenie me mjedisin, duhet te parashikojë ne projektin e saj edhe Planin e Menaxhimit te Mjedisit (PMM), qellimi i te cilit eshte parandalimi, minimizimi dhe menjanimi i ndikimeve negative ndaj mjedisit te veprimtarise qe propozohet te kryhet.

Qellimi kryesor i PMM eshte te siguroje nje proces te drejte gjate projektimit, ndertimit dhe operimit ne terma te impaktit dhe masave parandaluese.

Masat e pergjithshme te propozuara per zbutjen e ndikimeve negative mjedisore

Me qellim qe te parandalohen, shmangen, minimizohen dhe kontrollohen ndikimet negative mjedisore te projektit gjate zhvillimit aktivitetit prodhues te duhanit tip Nargjile

Lloji i masave per mbrojtjen e mjedisit qe do te merren ndahen ne:

1. teknike
2. organizative

Kuadri i masave teknike dhe organizative

<u>Cfare</u>	<u>Si</u>
Parandalim	- Perzgjedhja e teknologjise me cikël të

	<p>mbyllur me pajtueshmeri mjedisore</p> <ul style="list-style-type: none"> - Instalimi korrekt i makinave, sipas skemes teknologjike te permiresuar - Perzgjedhja dhe trajnim i personelit per menyren e perdorimit te teknologjise dhe veprimit - Perdorimi i naftes D1 per kamionet transportues dhe autobetonieret. - Zbatim i rigoroz i sigurimit teknik gjate punes dhe nderprerjes se saj - Vezhgim dhe kualidim i vazhdueshem i te gjithe teknologjise se projektit, sistema i qarkullimit te produktit, saracineska, tubo, valvola, tapa, guarnicione etj - Testimi periodik i teknologjise agregateve te saj
<p>Kontroll</p>	<ul style="list-style-type: none"> - Sigurimi i te gjitha pajisje te nevojshme per riparim, pastrim dhe nderhyrje ne rast emergjencash - Levizje e ngadalte e automjeteve prane fabrikes - Larje e shpeshte e makinerive te punes, sipas nevojës. -
<p>Nderhyrje</p>	<ul style="list-style-type: none"> - Riparim i menjehershëm i difekteve dhe avarive teknologjike - Aktivizim i menjehershëm i stafit dhe mjeteve ne rast emetimesh dhe derdhjesh te pa parashikuara sipas skemes. - Pastrim i menjehershëm i derdhjeve aksidentale - Njoftim i menjehershëm i autoriteteve dhe njesive te specializuara ne rast emergjencash (zjarrfikes, autoambulanca)

Administrim	- Perdorimi dhe ruajtja me pergjegjesi i te gjithe infrastruktures dhe makinave sipas skemes dhe rregullave teknologjike.
-------------	---

Masat zbutese per mbrojtjen e mjedisit

Ndikimi	Masat zbutese
Pluhura te shkaktuara gjate fazes se transportit (aerosole)	Mjetet e transportit duhet te levizin te mbuluara gjate transportit te ngarkeses, mjetet duhet te pastrohen vazhdimisht per te ruajtur kushtet e higjenes.
Emetim gazesh nga automjetet qe hyjne dhe dalin nga sheshet e fabrikes	Kontroll te vazhdueshem dhe mirembajtje te gjendjes teknike te pajisjeve
Emetim zhurmash, vibracioni dhe aromash	Duhet te kontrollohen teknologjia, makinat qe emetojne zhurma mbi nivelet teknologjike te tyre. Edhe per kete ndikim duhet te shkurtohet ne maksimum koha e mbajtjes ndezur te motorave te mjeteve.
Shtim i trafikut rrugor	Te organizohet levizja e mjeteve kur hyne dhe dalin nga fabrikat qe mos te krijojne veshtiresi ne trafikun rrugor.

Kualifikimi i personelit dhe masat mbrojtese te pergjitheshme

Eshte nje nga planet me me rendesi te Planit te Menaxhimit te Mjedisit, ndonese lidhet ne menyre jo te drejtperdrejte me mjedisin apo ndikimin ne te. Ne bashkerendim te plote me Inxhinieret e Mjedisit duhet te realizohen trajnime ne lidhje me Parandalimin, Ruajtjen dhe Mbrojtjen e mjedisit. Trajnimi do te mbuloje kushtet ekzistuese te mjedisit, ndikimet potenciale ne mjedis nga projekti i ndertimit, implementimin e masave lehtesuese specifike ne minimizimin ose eliminimin e ndikimeve negative, dhe masat e pergjithshme mbrojtese per mjedisin. Ky plan parashikon masat e pergjithshme mbrojtese per mjedisin, pra per gjithcka qe mund te ndodhe rastesisht apo qellimisht brenda dhe jashte fabrikes se prodhimit

Programi i monitorimit

Ne VKM per programin e monitorimit ne RSH jepet qarte indikatoret mjedisore qe monitorohen megjithate keta indikatorë duhet te pershtaten dhe t'i perkasin veprimtarise. Qellimi i monitorimit mjedisor per kete veprimtari eshte qe te siguroje te dhena nepermjet te cilave te vleresohet nese operimi i veprimtarise eshte ne perputhje me ligjet dhe standartet mjedisore qe lidhen me te si dhe per te vleresuar performance mjedisore te menaxhimit te saj ne kuader te permiresimit te vazhdueshem i burimeve natyrore, ajrit, ujit, tokes, derdhjeve urbane etj, kryhet sipas disa kritereve shkencore persa i perket vrojttimeve, mbledhjes dhe analizave te mostrave. Ai synon ne mbledhjen e te dhenave per te vrojtuar dhe parashikuar rolin e faktorit njeri dhe natyror ne ndryshimet e mjedisit, ku ai eshte aktiv. Programi I monitorimit do te perdoret per te verifikuar qe te gjitha ndikimet e mundeshme qe do ti vijne mjedisit nga ndertimi dhe operimi i punishtes se ujit, jane marre parasyshe.

Programi i monitorimit per sejcilen ndotje potencjale qe mund ti shkaktohet Mjedisit eshte dhene me poshte dhe duhet te mbikqyret nga ARM-ja.

Objektivat kryesore te monitorimit

Programi i monitorimit do te perdoret per te verifikuar qe te gjitha ndikimet e mundeshme qe do ti vijne mjedisit nga ndertimi dhe operimi i punishtes se ujit, jane marre parasyshe. Programi i monitorimit per sejcilen ndotje potencjale qe mund ti shkaktohet mjedisit eshte dhene me poshte dhe duhet te mbikqyret nga ARM-ja.

Objektivat kryesore te monitorimit jane:

- Per te zbuluar ndryshimet dhe per te karakterizuar saktesisht nga ana sasiore tendencat (prirjet) e zhvillimit te burimeve.
- Per te siguruar informacione mbi lidhjen midis kushteve (gjendjeve) te burimeve dhe shkaqeve te tyre.
- Per te evidentuar cilesine e mjediseve ku njeriu ushtron aktivitetin e tij jetesor, me synim per te marre masat e nevojshme per permiresimin e tyre.
- Per te vleresuar efektivitetin e politikave dhe veprimeve per menaxhimin e burimeve natyrore.

Investitori do te monitoroje vetem pikat per te cilat ai ndikon mbi to (pikat do te percaktohen nga organet kompetente), si dhe i dergojne keto te dhena ne Agjensine Rajonale te Mjedisit sipas percaktimeve ne Lejen Mjedisore.

Keto te dhena do te vihen ne dispozicion te inspektoreve te mjedisit gjate inspektimit te tyre ku nga ana e firmave kontraktuese do te kete gjithmon

bashkepunim. Realizimi i objektivave dhe treguesve te pritshem te parashikuar ne projekt do te varet nga respektimi i te gjithe treguesve te percaktuar.

Regjistrimi i te dhenave mjedisore

Per te ruajtur te dhenat mjedisore te veprimtarise do te pergatitet dhe mbahet nje rregjister i vecante ku do te hidhen vazhdueshmerisht te dhenat mjedisore.

7. NDIKIMET E MUNDSHME NE MJEDISIN NDERKUFITAR (NESE PROJEKTI KA NATYRE TE TILLE).

Konventa "Per vleresimin e ndikimit ne mjedis ne kontekst nderkufitar (Konventa ESPOO)" ka per qellim vleresimin e ndikimit ne mjedis te projekteve qe zhvillohen kryesisht ne zona nderkufitare dhe qe mendohet qe mund te kene ndikim ne mjedisin e vendeve fqinje. Shqiperia eshte pale ne kete Konvente qe prej 4 Tetorit te vitit 1991. Kjo Konvente synon bashkepunimin midis shteteve per mbrojtjen e mjedisit nderkufitar nga projektet me ndikim ne mjedis nepermjet:

- Njoftimit paraprak te shtetit, mjedisi i te cilit mund te ndikohet nga nje projekt i caktuar. Njoftimi behet nga Shteti, i cili synon te zbatoje projektin ne territorin e tij, i cili e fton Shtetin qe mund te ndikohet te marre pjese ne procesin e vleresimit te ndikimit ne mjedis te projektit te propozuar, duke i dhene kohe te mjaftueshme dhe vene ne disponim raportin e vleresimit te ndikimit ne mjedis te projektit te propozuar;
- Duke e njoftuar Shtetin e ndikuar per vendimin perfundimtar per projektin dhe kushtet per mbrojtjen e mjedisit qe duhet te respektohen.

Gjthashtu nga Shqiperia jane ratifikuar edhe amendamentet e saj, vendimet II/14 dhe III/17, nepermjet Ligjit Nr. 9478, date 16.02.2006 "Per aderimin e Republikes se Shqiperise ne vendimet II/14 dhe III/17, Amendamentet e Konventes se ESPOO-s "Per vleresimin e ndikimit ne mjedis, ne kontekst nderkufitar".

Subjekt i kesaj konvente jane te gjitha projektet e listuara ne shtojcen I te kesaj Konvente, ose me sakte ne Amnedamentin e dyte te kesaj Konvente, ku jane listuar te gjitha projektet qe i nenshtrohen kerkesave te kesaj konvente.

Projekti i propozuar nuk ben pjese ne shtojcen 1 te kesaj konvente dhe mbi te gjitha nuk do te ushtrohet ne nje territor kufitar.

8. PERFUNDIME DHE REKOMANDIME

Perfundime

Nga sa eshte konstatuar dhe verifikuar ne vend dhe qe pasqyrohet ne kete raport te Vleresimit te Ndikimit ne Mjedis te veprimtarise se mesiperme rezulton se ushtrimi I ketij aktivitetit behet konform te gjitha rregullave te siper marrjes se lire te biznesit privat vendas.

Persa i takon ndikimit ne mjedis ai eshte parashikuar dhe vleresuar me nje objektivizem. Ne materialin e mesiperme shihet qarte se ky eshte nje ndikim minimal dhe pothuajse i paperfillshem por gjithsesi subjekti eshte e ndergjegjshme se sado minimal ky ndikim duhet te mire-menaxhohet dhe te behen prepjekje teknike per te bere kete ndikim me vlere zero.

Rekomandime

- I. Per te minimizuar rrezikun e ndotjeve eshte e domosdoshme ambjentet e fabrikes te mbahen gjithmon te paster dhe te ndalohet futja persona te pa autorizuar.
- II. Te perdoren tubacione me material te pa oksidueshem per transportin e ujit ne mjediset ujore pritese
- III. Te respektohen te gjitha kerkesat higjeno-sanitare per prodhimin e produktit final
- IV. Zhurmat ne ambjentet e punes te mbahen nen kontroll per te mos patur ndikime negative ne ambjentet perreth.
- V. Lendet e para, preparatet , substanca te ruhen ne ambjente te pershtatshme e te izoluara.

VI. Mbetjet e ngurta urbane qe do te krijohen nga ambalazhimi i materialeve qe do te depozitohen ne magazine te riciklohen sa te jete e mundur dhe ato qe nuk mund te riciklohen te depozitohen ne pikat e caktuara nga Pushteti Vendor.

VII. Te ndertohet dhe te mirembahet sistemi i drenazhimit dhe levizjes se ujerave te shiut, etj.

VIII. Te kontrollohen kushtet teknike te mjeteve te punes ne menyre periodike per te evituar, parandaluar rrjedhjet e lubrifikanteve e te hidrokarbureve ne mjedis, emetimin e gazeve e zhurmave te teperta te shkaktuara nga avari teknike te mjeteve te subjektit.

IX. Te merren masa per te parandaluar reniet e zjarrit dhe te sigurohen mjetet e nevojshme te nderhijes e rast te renies se zjarrit (depozite uji, zjarrfikese te levizshme, etj);

X. Subjekti te realizoje menjehere cdo nderhijje per pastrimin e mjedisit ne ndonje rast derdhje lendesh ndotese ne mjedis.

XI. Te vendosen tabela sinjalizuese dhe sensibilizuese ne amjentet brenda dhe jashte fabrikes.

Gjithashtu subjekti eshte e hapur ti nenshtrohet cdo lloj auditimi dhe monitorimi nga institucione te administrimit dhe mbrojtjes se mjedisit perfshi dhe NGO si dhe trupa shkencore.

Hartoj Raportin e VNM

Enis CANI

Ekspert i VNM dhe Auditimit Mjedisor