

Drejtuar: AKM Tirane  
Per dijeni: DRM Vlore

**KERKESE PER PJESMARRJE NE ORGANIZIMIN E KONSULTIMIT ME  
PUBLIKUN DHE PALET E INTERESUARA PER APLIKIM PER LEJE  
MJEDISI TIPI B**

**AKTIVITETI: SHFRYTEZIMI I GURIT GELQEROR  
Fshati Ilias-Vuno-Himare.**



**Industria Minerale ID 3.7 ,  
Nxjerrja e mineraleve, reres dhe argjiles nga minierat me shfrytezim ne qiell te hapur  
dhe nga guroret.**

Shkurt 2020

## TABELA PERMBLEDHESE

Parathenie

1. Kuadri ligjor
2. Vendndodhja e objektit
3. Pershkrimi i karieres, proceset dhe linja teknologjike.
  - 3.1 Te dhena mbi llojin e mineralit
  - 3.2. Punimet e kryera dhe metoda e llogaritjes se rezervave te mineralit
4. Pershkrimi i rajonit ku zhvillohet aktiviteti
  - 4.1. Popullsia
  - 4.2. Klima
  - 4.3. Bimesia
  - 4.4. Hidrogeologjia dhe hidrografia e zones net e cilen kufizohet objekti i shfrytezimit
  - 4.5. Infrastruktura ekzistuese
  - 4.6. Ekonomia e zones dhe aktivitete kryesore
  - 4.7. Ndertimi Gjeologjik i Vendburimit
5. Vlersimi i ndikimeve ne mjedis
6. Masat e sigurimit ne pune ne perputhje me rregulloren e teknikes se sigurimit ne pune.
7. Masa lehtesuese, per funksionimin eficient dhe te sigurte te punes ne aktivitetin e shfrytezimit te gurit gelqeror:
8. Masa lehtesuese te tjera te kerkuara.

## PARATHENIE

Konsultimi me publikun, hartohet per veprimtarine “Shfrytezimi i gurit gelqeror” me qellim pajisjen me leje mjedisore tipi B, sipas udhezimit, Nr 4 date 15.04. 2013 „Per dekumentacionin e aplikimit per Leje Mjedisi te tipit A B dhe C ne Qendren Kombetare te Licensimit (Q.K.L.). Subjekti “ Alfa “ sh.p.k eshte titullar i lejes minerare te tipit te dyte per shfrytezimin e mineraleve te grupit te katert me Nr.582/1 me date 22.02.2012 te dhene nga Ministria e Ekonomise Tregetise dhe Energjitikes me afat 10 vjecar dhe me rinovim vjetor te saj, per shfrytezimin e gurit gelqeror ne objektin Ilias, Himare.

Shfrytezimi i ketij vendburimi ne zonen e kerkuar do te kete si destinacion perdorimin e tij ne industrine e ndertimit dhe te sistemit rrugor apo elementeve te tjere te infrastructures te rajonit edhe me gjere.

Zona e kerkuar ben pjese ne harten topografike te shkalles I :25 000 me nomenklature K-34-100-B-b dhe kufizohet ne keto koordinata:

Tabela Nr I- Koordinatat e pikave qe kufizojne zonen e shfrytezimit.

Nr	Koordinatat e zones	
	Y	X
1	4447000	4386950
2	4447250	4386650
3	4447650	4386800
4	447625	4386975
5	447350	4386950
6	4447000	4387000

Siperfaqja e zones se kerkuar per shfrytezim eshte 0.081km<sup>2</sup>.

Qellimi i ketij raporti per veprimtarine eshte:

- Te jape informacion per vendim-marresit per pasojat mjedisore te veprimeve te propozuara;
- Te promovoj zhvillimin miqesor dhe te qendrueshem me mjedisin duke identifikuar masat e duhura per permiresimin dhe zvogelimin e ndikimeve ne mjedis.

**Rendesia e relacionit per veprimtarine eshte:** Reduktimi i ndikimeve ne mjedis arrihet ne se nje zhvillim behet i qendrueshem me mjedisin. Keto ndikime jane mjaft komplekse, me te medha ne shkalle dhe per me teper shtrijne pasojat e tyre deri ne perfundim te hfrytezimit te gurit gelqeror dhe rehabilitimin e siperfaqes se shfrytezuar.

**Objektivat e ketij relacioni ndahen ne dy kategori:**

- **Objektivi i pare** eshte te informoje procesin e vendim-marrjes duke identifikuar ndikimet e konsiderueshme potenciale ne mjedis dhe rreziqet e perfitimet te projektit dhe zhvillimit te propozuar.
- **Objektivi dyte dhe perfundimtar** eshte te promovoje zhvillimin e qendrueshem duke siguruar qe propozimet e projektit nuk minojne burimet natyrore dhe funksionet ekologjike ose mireqenien, stilin e jetes dhe jetesen e komunitet si dhe te njerezeve qe lidhen apo varen nga ky projekt ose veprimtari.

**Objektivat afat shkurter dhe te drejtperdrejte te ketij relacioni eshte :**

- Permiresim nga pikepamja mjedisore i propozimit dhe projektit;
- Siguron qe burimet natyrore jane perdorur ne menyren e duhur dhe me eficente;
- Identifikon masat e duhura per zvogelimin e ndikimeve te mundshme potenciale negative te projektit apo propozimit;
- Lehteson informimin e vendim-marresit, duke perfshire vendosjen e termave dhe kushteve mjedisore per zbatimin e projektit apo propozimit.

**Objektivat afatgjate jane:**

- Siguron dhe mbron shendetin e njeriut;
- Parashikon dhe perjashton ndryshimet e pakthyeshme dhe demtimet serioze te mjedisit;
- Ruan dhe mbron burimet natyrore, pesiazhet e natyres dhe komponentet perberes te ekosistemeve;
- Permireson aspektet sociale te projektit.

## 1. KUADRI LIGJOR

Vleresimi i ndikimit ne mjedis eshte procesi qe kryhet per vleresimin e pergjithshem te ndikimeve te rendesishme negative, te drejtperdrejta ose jo, ne mjedis, nga projekti i propozuar. Per hatimin e ketij raporti mbeshtetemi ne legjislacionin shqiptar, nje kuader legjislativ dhe rregullues ne perputhje me standardet e BE-se eshte ne vazhdimesi.

Ne vijim te raportit do te njihemi me ligjet baze te cilat detyrojne me forcen ligjore mbrojtjen e mjedisit. Subjeti zhvillues eshte ne zbatim te hapave ligjore.

Ligji Nr. 10431, date 09.06.2011 "Per mbrojtjen e mjedisit" i ndyshuar

Ligji Nr. 10440, date 23/01/2003 "Per vleresimin e ndikimit ne mjedis"

Ligji Nr. 12/2015 date 26.2.2015 Per disa ndryshime ne ligjin nr. 10 440, date 7.7.2011,  
"Per vleresimin e ndikimit ne mjedis"

Ligji Nr. 10448, date 14/07/2011 "Per lejet e mjedisit",

Ligji Nr.8897, date 16/05/2002 "Per mbrojtjen e ajrit nga ndotja"

Ligji Nr.9774, date 12/07/2007 "Per vleresimin dhe administrimin e zhurmes ne mjedis"

Ligji Nr.9010, date 13/02/2003 "Per administrimin mjedisor te mbetjeve te ngurta"

Ligji Nr.9587, date 20/07/2006 "Menaxhimin e integruar te burimeve ujore "

- Ligji Nr. 10081, date 23.02.2009 "Per licencat, autorizimet dhe lejet ne Republiken e Shqiperise", ndryshuar me ligjin nr.10.137, date 11.05.2009.
- Ligji Nr. 8405, date 17/09/1998 "Per urbanistikën" ndryshuar me ligjet Nr. 8453, date 04/02/1999 dhe Nr.8991, date 23/01/2003 dhe Nr.8682, date 07/112000"
- Ligji Nr. 8652, date 31/07/2000 "Per organizimin dhe funksionimin e qeverisjes vendore."
- Ligji Nr. 9244, date 17/06/2004 "Per mbrojtjen e tokes bujqesore"
- Ligji Nr 9115, date 27.02.2003 "Per trajtimin mjedisor te ujrave te ndotur". Te ndryshuar dhe aktet nenligjore qe rrjedhin prej tij.
- Ligji Nr 8093, date 21.03.1996 "Per rezervat ujore". te ndryshuar dhe aktet nenligjore qe rrjedhin prej tij.
- Ligj Nr 10304, date 15.7.2010 "Per sektorin minerar ne Republiken e Shqiperise".
- Vendime te Keshillit te Ministrave (VKM) dhe udhezime
- VKM Nr.249, date 24.04.2003 "Per miratimin e dokumentacionit per leje mjedisore dhe te elementeve te lejes mjedisore"
- VKM Nr.268, date 24.04.2003 "Per certifikimin e specialisteve, per vleresimin e ndikimit ne mjedis dhe te auditimit mjedisor."
- VKM Nr.805, date 4.12.2003 "Per miratimin e listes se veprimtarive qe ndikojne ne mjedis, per te cilat kerkohet Leje Mjedisore.
- VKM Nr.24, date 22.01.2004 "Per veprimtarine e inspektoriatit te mjedisit"
- VKM Nr.177, date 31.03.2005 "Per normat e lejuara te shkarkimeve te lengeta dhe kriteret.
- VKM Nr.686, date 29.7.2015 per miratimin e rregullave, te pergjegjesive e te afateve per zhvillimin e procedures se vleresimit te ndikimit ne mjedis (vnm) dhe procedures se transferimit te vendimit e deklarates mjedisore.
- Udhezim i Ministrit te Mjedisit Nr.3, date 17.08.2004 "Per miratimin e listes se veprimtarive, formatimin e aplikimit, dhe rregullat e procedurat e dhenies se pelqimit dhe autorizimit mjedisor nga ARM.
- Rregullore e Ministrise se Mjedisit Nr.1, date 17.08.2004 "Per pjesemarrjen e publikut ne procesin e vleresimit te ndikimit te mjedis."
- Udhezimi i Ministrit te Mjedisit Nr.5, date 28.12.2007 "Per tarifat e sherbimit per Leje Mjedisore.
- Udhezimi Nr.6, date 27.12.2006 "Per miratimin e metodologjise se vleresimit paraprak te ndikimit ne mjedis te nje veprimtarie."
- Udhezim i Nr.2, date 21.05.2007 "Per miratimin e listes se veprimtarive me ndikim ne mjedis, menyren e aplikimit dhe rregullat e provedurat e dhenies se autorizimit dhe pelqimit mjedisor nga Agjencite Rajonale te Mjedisit."
- Udhezim i Ministrit te Mjedisit Nr.1, date 07.01.2008 "Per dokumentacionin e domosdoshem per te kerkuar leje mjedisore.
- Urdher i Ministrit te Mjedisit, Nr.429, date 17.11.2009 "Per rregullat dhe procedurat per pajisjen me leje mjedisi ne kuader te Qendres Kombetare te Licensimit.
- Udhezim Nr 8, date 27.11.2007 "Per nivelet kufi te zhurmave ne mjedis te caktuar"
- Udhezim Nr 3, date 17.05.2006 "Per planet e rehabilitimit te siperfaqeve te demtuara nga guroret"

Gjate vitit 2011, jane miratuar edhe tre ligje te rendesishme per mjedisin:

Ligji Nr. 10431, date 09.06.2011 "Per mbrojtjen e mjedisit"

Ky ligj eshte plotesisht i perafuar me Direktiven 2004/35/KE te Parlamentit European dhe Keshillit, date 21 Prill 2004 "Mbi pergjegjesite mjedisore, parandalimin dhe riparimin e demeve te mjedisit" te ndryshuar"

Ligji Nr.10440, date 07.07.2011 "Per vleresimin e ndikimit ne mjedis"

Ky ligj eshte perafuar plotesisht me Direktiven 85/337/KEE te Keshillit, date 27 Qershor 1985 "Mbi vleresimin e efekteve te projekteve publike dhe private ne mjedis", te ndryshuar.

Ligji Nr. 10448, date 17.07.2011 "Per Lejet e Mjedisit" Ky ligj eshte perafuar plotesisht me Direktivat:

2008/1/KE e Parlamentit European dhe Keshillit e 15 janarit 2008 "Mbi kontrollin dhe parandalimin e integruar te ndotjes", e ndryshuar

Direktiven 2001/80/KE e Parlamentit European dhe Keshillit e 23 Tetorit 2001 "Mbi kufizimin e shkarkimeve te disa ndotesve ne ajer nga instalimet e medha me djegie"

Te tre keto ligje nuk kane hyre ende ne fuqi pasi eshte duke u pergatitur aktet e nevojshme nenligjore. Keto tre ligje hyjne ne fuqi ne Shkurt te vitit 2013

## 2. Vendndodhja e objektit

Objekti "Impiant Fraksionimi Inertesh dhe Prodhim Betoni" ndodhen ne rrugen nacionale Vlore-Himare, Perroi i Miles, fshati Iliaz, Bashkia Himare, Qarku Vlore.

Zona e kerkuar ben pjese ne harten topografike te shkalles I :25 000 me nomenklature K-34-100-B-b dhe kufizohet ne keto kordinata:

Tabela Nr I- Koordinatat e pikave qe kufizojne zonen e shfrytezimit

Nr	Koordinatat e zones	
	Y	X
1	4447000	4386950
2	4447250	4386650
3	4447650	4386800
4	447625	4386975
5	447350	4386950
6	4447000	4387000

Siperfaqja e zones se kerkuar per shfrytezim eshte 0.098km<sup>2</sup>.



**Foto 1 Zona e shfrytezimit**

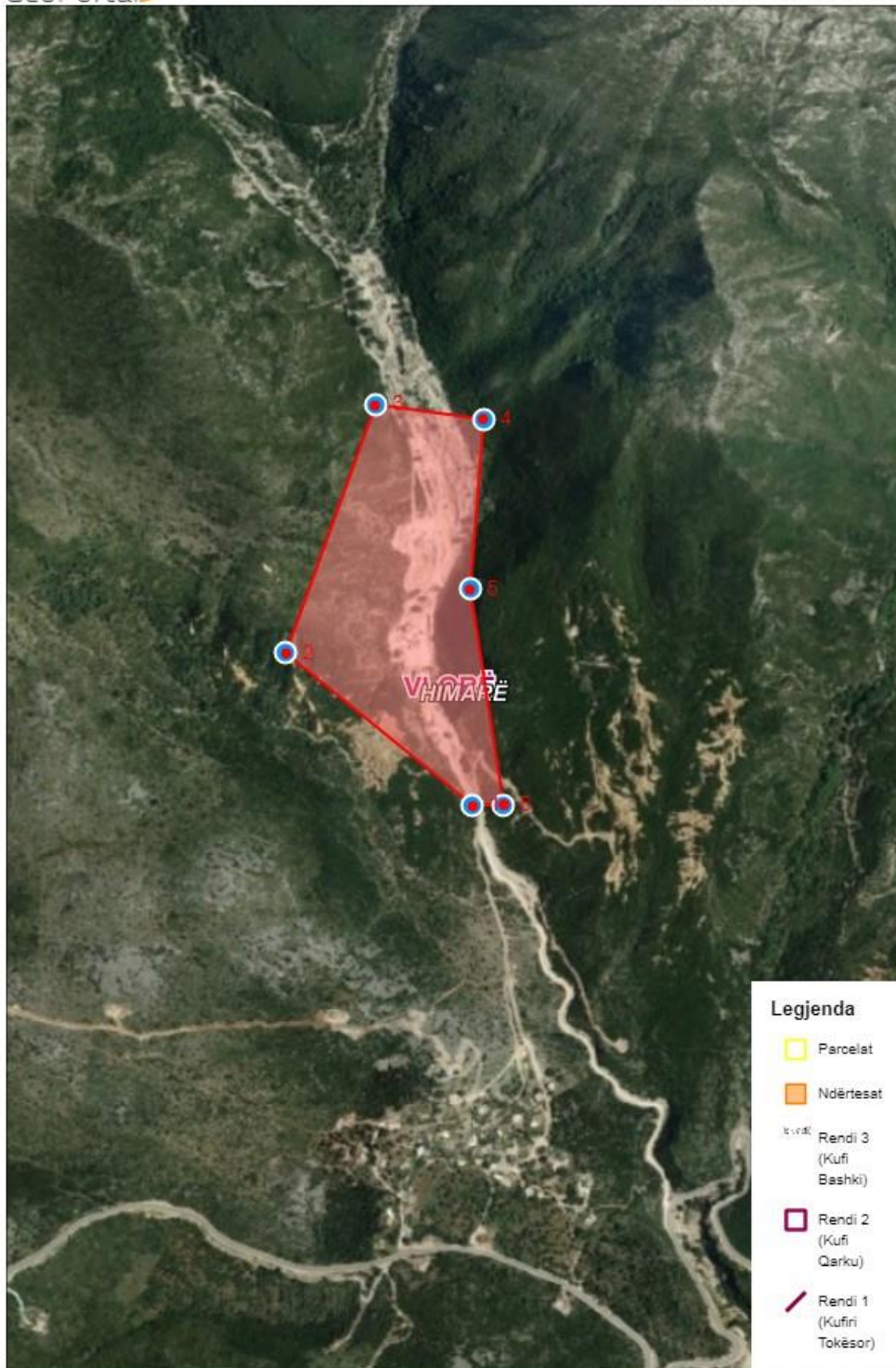


# Vendodhja e Karieres se Gurit Gelqeror

<https://geoportal.asig.gov.al>  
Data e Printimit: 13.02.2020.

471273.931  
4447371.530

472726.382  
4447371.530



Legjenda	
	Parcelat
	Ndërtesat
	Rendi 3 (Kufi Bashki)
	Rendi 2 (Kufi Qarku)
	Rendi 1 (Kufiri Tokësor)

471273.931  
4445154.195

472726.382  
4445154.195

<https://geoportal.asig.gov.al>: ofron të dhëna gjeohapësinore të ofruara nga autoritetet publike përgjegjëse.  
Përgjegjësia për saktësinë e të



Sistemi koordinativ: KRGJSH  
Projektimi: KRGJSH

Peisazhi pamor eshte ai i Vuno-Iliasit, simbolizuar nga tipari dominues i kanionit te Gjipes, i cili krijon nje prezantim terthor te kesaj lugine. Peisazhi mbyllet dhe te duket sikur ne kete njesi e cila eshte karakterizuar nga nje rreshqitje e malit drejt bregdetit me nje pjerresi te bute, ku ullishtet gjenden ne mes te vegjetacionit pyjor dhe plazheve te vegjel duke i dhene nje karakter intim. Kjo njesi eshte e karakterizuar nga bukuria e eger e natyres se paprishur dhe duhet te jete i destinuar per pushime aktive dhe aktivitete te agro turizmin.

Fshati i Ilias eshte nje fshat i vogel, qe varet nga Vunoit per sa i perket sherbimeve.

Struktura e tij e veçante dhe i identifikuar si nje “Fshat Kopsht” duhet te jete baza qe do te percaktoje karakterin e ardhshem arkitekturor te vendbanimit si dhe tipologjine rezidenciale. Nje zgjerim i kufizuar i fshatit ne drejtim te rruges kombetare eshte propozuar me qellim qe te sigurohen disa shtysa zhvillimi per komunitetin lokal. Vunoit dhe Iliasit jane dy vendbanimet kryesore te zones qe pritet te mbulojne rreth nje te treten e totalit te kerkeses per tipin tradicional te akomodimit ne fshatrat malore te Bashkise. Qellimi eshte te permiresohen kushtet e popullsise rezidente

### 3. Pershkrimi i karieres, proceset dhe linja teknologjike.

#### 3.1 Te dhena mbi llojin e mineralit

Per te gjykuar mbi fushen e perdrimit te produkteve dhe nenprodukteve e prodhuar nga shfrytezimi i gurit gelqeror, ne objekt u moren mostra dhe u bene analizat perkatese kimike , fiziko-mekanike dhe te polerimit te gurit gelqeror .

Nga analizat e kryera rezultoi :

- Perberja kimike e gelqeroreve te analizuar ne kete vendburim eshte si vijon .

*Tabela Nr 2* Treguesit cilesore te gelqerorit te objektit

CaO	Fe <sub>2</sub> O <sub>3</sub>	MgO	Al <sub>2</sub> O <sub>3</sub>	SiO <sub>2</sub>	HK
52.92%	1.65%	1.51%	0.29	7.82%	41.46%

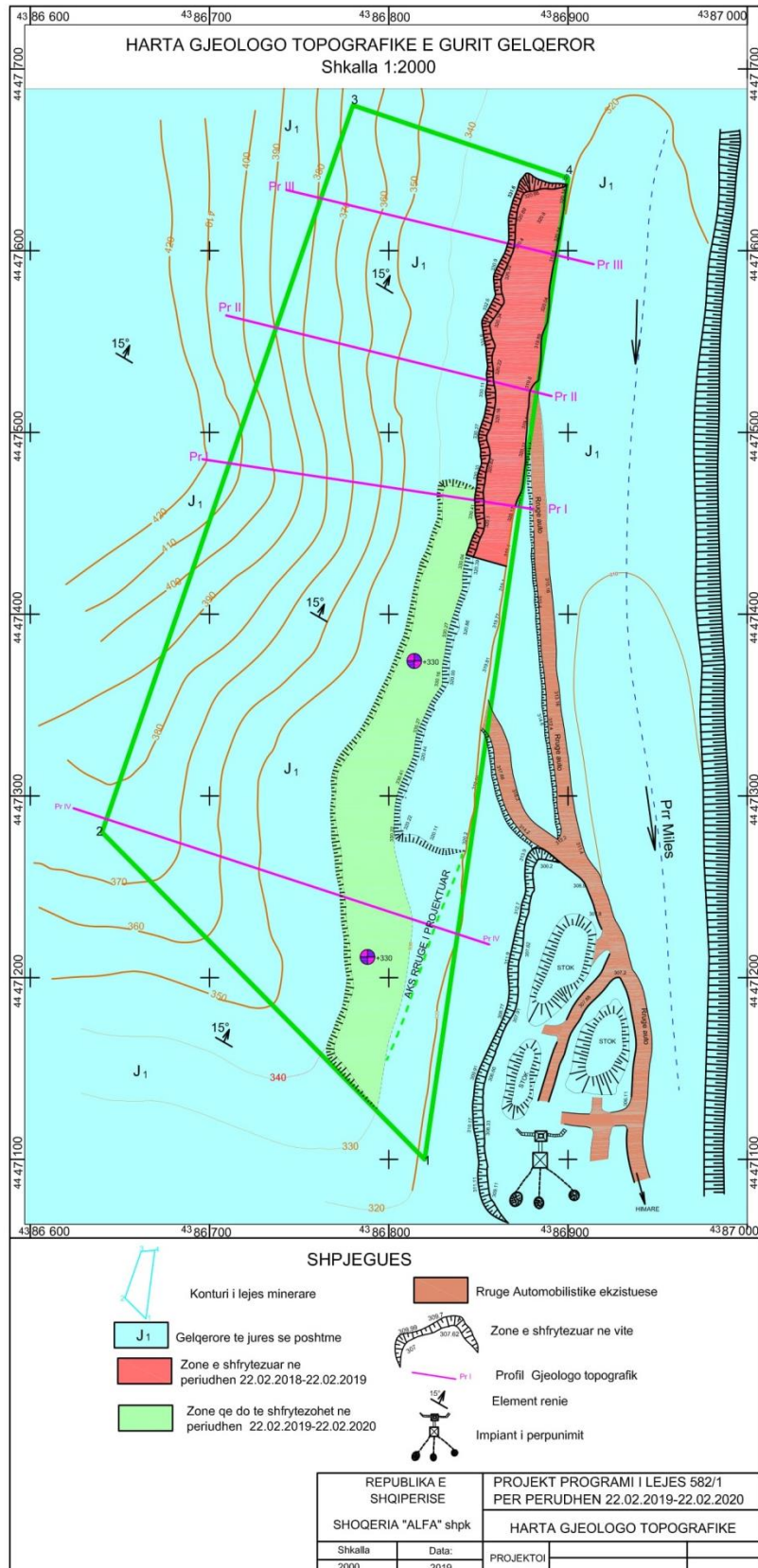
- Analizat fiziko mekanike te kampineve te studjuara tregojne se keta gelqerore kane karakteristikat e meposhteme :
  - ✓ Rezistenca ne shtypje ne gjendje natyrale per 12 kampione te analizuar, rezulton nga 1120 kg/cm<sup>2</sup> ne 1310 kg/cm<sup>2</sup>.
  - ✓ Pesha vellimore, 2.696 gr/cm<sup>3</sup>.
  - ✓ Pesha specifike , 2.7 gr/cm<sup>3</sup>.
  - ✓ Pesha e volumit te skeletit 2.695 gr/cm<sup>3</sup>
  - ✓ Qendrueshmeria terheqje, 86.4 kg/cm<sup>2</sup>
  - ✓ Fortesia sipas Protodiakonovit, 10-11
  - ✓ Kendi i ferkimit te brendshem ne kampione, φ 82 ° deri 84.2 °
  - ✓ Kendi i ferkimit te brendshem ne matricen shkembore φ 80 ° deri 84 °
  - ✓ Polerimi i shkelqyer deri ne perfeksion

Duke gjykuar nga treguesit e me siperm mund te themi se materiali i prodhuar prej tyre mund te perdoret si:

- ✓ Lende e pare ndertimi, çakell, rere e perpunuar, granil te llojeve te ndryshme dhe fino patinimi ;
- ✓ Stabilizant ne shtrimin e rrugeve;



- ✓ Gure ndertimi per qellime arkitektonike ne forme blloqesh e kollonash me permasa te ndryshme dhe forma drejkendore, katrore dhe rrethore;
- ✓ Pllaka me permasa te ndryshme per veshje te brendeshme, te jashtme, veshje fasadash , shtrim siperfaqesh te sheshta, parvaze dyersh e dritaresh etj;



### 3.2 Punimet e kryera dhe metoda e llogaritjes se rezervave te mineralit

Per kete periudhe , aktiviteti i metejshem i firmes do te jete vazhdimi i prodhimit te gurit gelqeror sipas kapacitetit te parshikuar ne projekt program prej 50000 m<sup>3</sup>

Guri gelqeror qe do te prodhohen nga karriera do te perdoret per prodhimin e materialit inert te klasave te ndryshme per perdorim ne industrine e ndertimit dhe shtrimin e rrugeve (autostradave ) te shfrytezimit nenproduktet e prodhuar do te shiten ne treg per perdorim ne ndertime dhe destinacione te tjera ne perputhje me kerkesat e tregut.

Prodhimi i gurit gelqeror qe parashikohet te realizohet per kete periudhe do te jete reth 50000 m<sup>3</sup>. Realizimi i tij do te realizohet midis profileve I –I , dhe dhe IV - IV ne kuotat +330 m deri +340m (shiko planimetrine e karrieres me gjendie me 22.02.2019 te ngjyrosur me ngjyre jeshile si dhe profilet I-I, dhe -V po ne shkallen 1:1000 te ngjyrosur me ngjyre jeshile.)

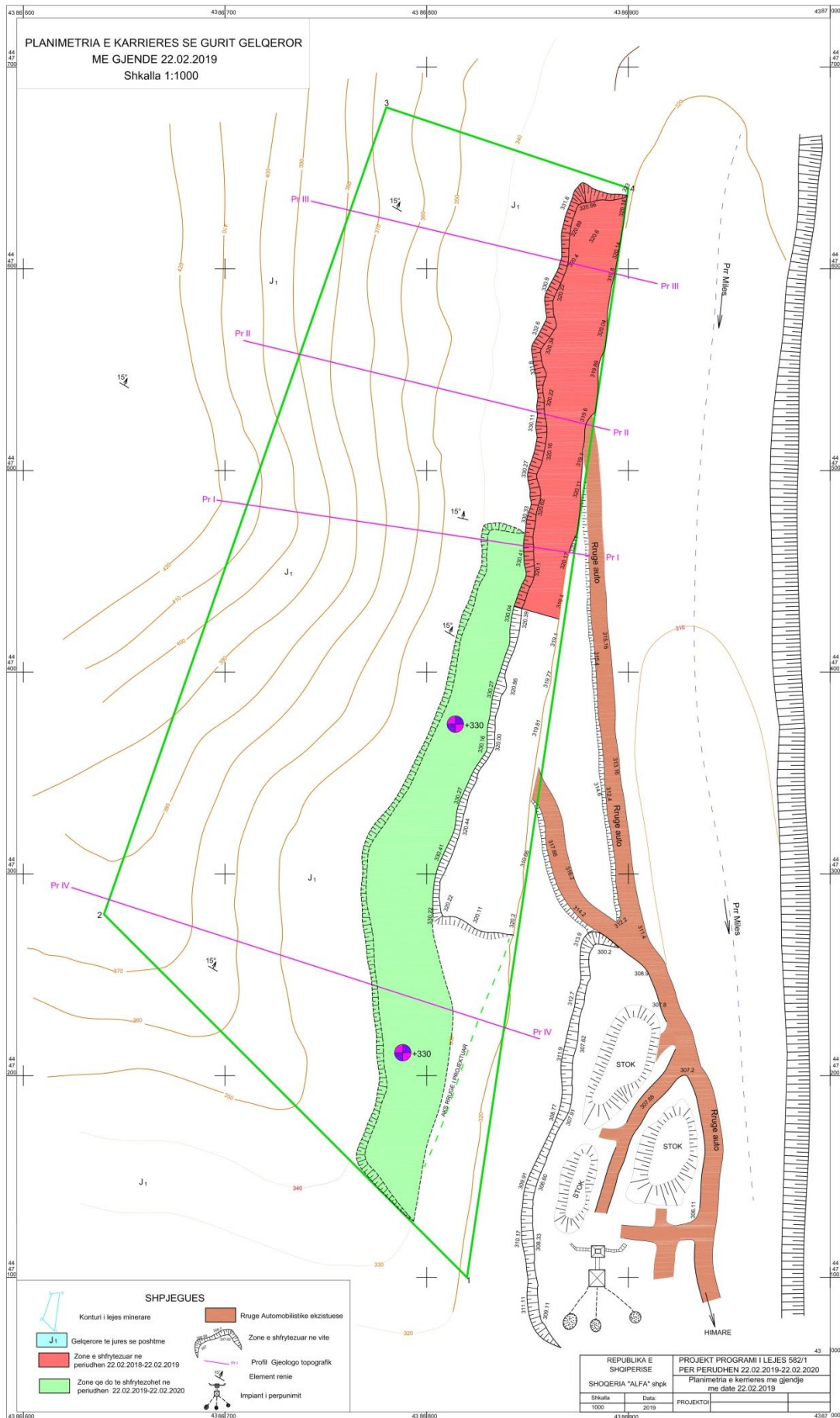
Drejtimi i pergjithshem i shfrytezimit do te vazhdoje te jete i kombinuar nga lart poshte, nga poshte lart dhe nga qendra per ne kufi ne shkallen e pershkruara me siper te harmonizuara me njera tjetren per kryerjen e transportit te brendshme si dhe ngarkimit dhe transportit te materialit te prodhuar per tu cuar, sipas kerkesave dhe programit te parshikuar te zhvillimit te punimve te shfrytezimit, ku do te shitet produkti i prodhuar .

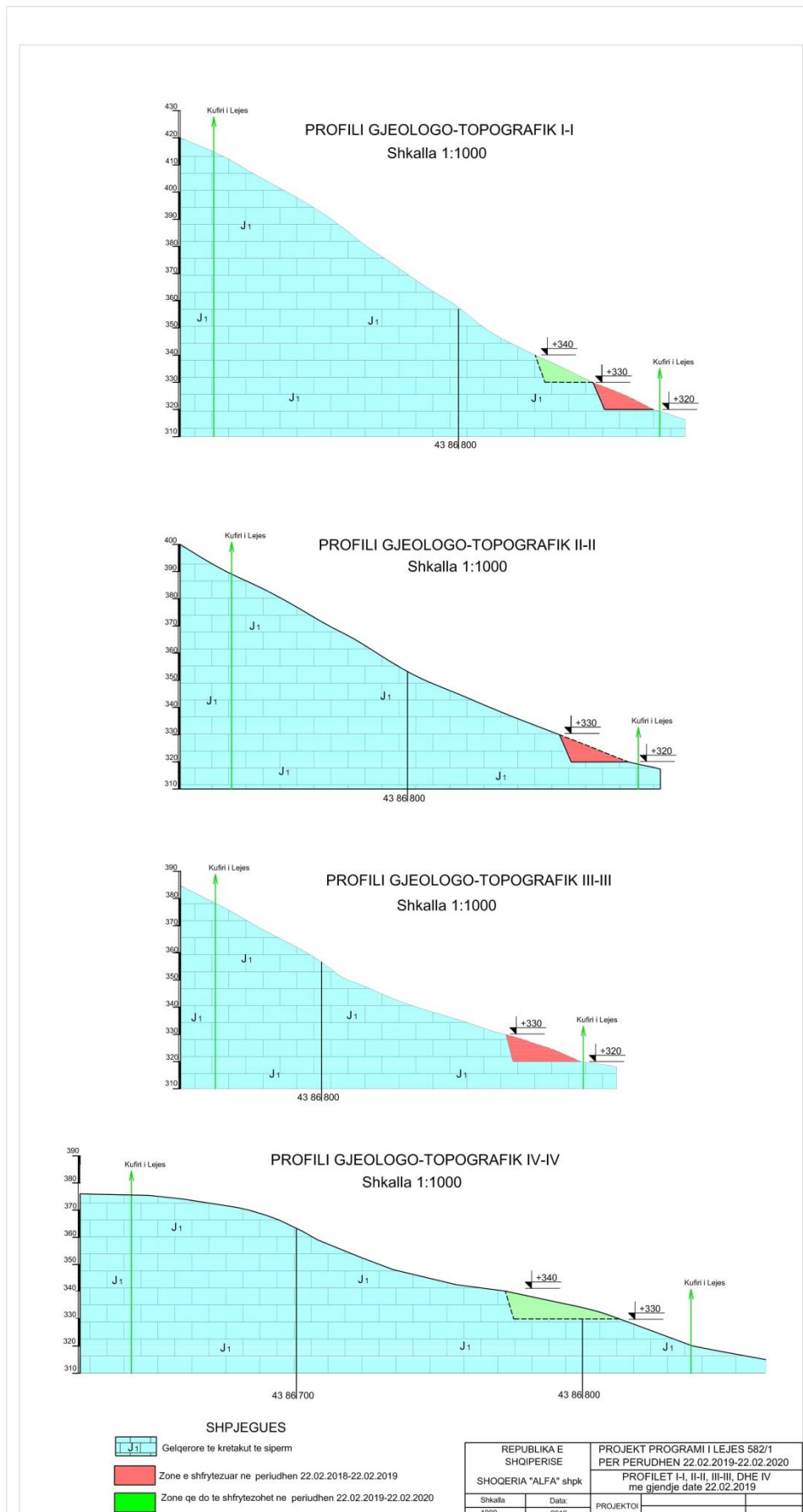
Ne tabelen e meposhteme (tabela Nr 3) jepet realizimi i pritshem i prodhimit te gurit gelqeror te shpatit i ndare ne 3 mujore ne shkalle, ne zonen midis profileve I-I,II-II dhe III-III .

Ne profilet perkatese, te permendura me siper dhe ne planimetri jane pasqyruar levizjet e parashikuara ne shkalle per realizimin e prodhimit per periudhen ne vazhdim

*Tabela Nr 3 Parashikimi i prodhimit ne tremujore ne shkalle*

Nr	Shkalla	Tremujoret				Viti
		I	II	III	IV	
	+330-+340m					
	Prodhim m <sup>3</sup>	5000	20 000	20 000	5000	50000





### **SIGURIMI TEKNIK**

Gjate ushtrimit të aktivitetit minerar subjekti do të mbajë parasysh që problemet e sigurimit teknik dhe të mbrojtjes në punë janë me të rëndësishmet dhe me të mprehta dhe kërkojnë vlerësim serioz.

Para se gjithash, në të gjitha operacionet, do të punesohen specialiste me eksperiencë punë në kryerjen e proceseve të ndryshme. .

Drejtuesi teknik i punimeve para fillimit të punës do të zbatojë rregullat dhe normat e percaktuara në Regulloren e Teknikës së Sigurimit për Minierat dhe Karrierat të Vitit 1999 të hartuar nga Instituti i Teknologjive të miratuar me urdher të Ministrit Nr 132 datë 07.04.1999 , mbështetur në nenin 17 të Ligjit Minerar Shqipëtar Nr 7796 datë 17.02.1994.

Regulloret e Teknikës së Sigurimit të përmendura më sipër , nga ana e drejtuesit teknik të punimeve dhe subjektit, dote zbatohet në çdo proces punë, të percaktuar në plan- organizimin e kryerjes së punimeve të hartuar nga ai dhe të miratuar nga drejtuesit e firmes.

- Plan organizimi i punimeve do të hartohet para fillimit të punimeve
- Plan organizimi i punës hartohet nga drejtuesi teknik i punimeve
- Drejtuesi teknik i punimeve ose personi i ngarkuar do të bëjë kontrollin teknik dhe azhominimin e saktë të punimeve të çdo lloji për të cilat subjekti ka rënë në license
- Rradha e kryerjes së punimeve do të përcaktohet hollesisht në planin e rinasave teknikoorganizative dhe do të rritohet nga pronari i firmes
- Në këtë plan tekniko-organizativ rinasat e teknikës së sigurimit do të zënë vendin kryesor .
- Drejtuesi teknik i punimeve do të kryejë instruktirne të rregullta rrujore e të rrujore , ku dote trajtohen lëna të vecanta për të gjitha profesionet

### *Rigjenerimi dhe mbrojtja e mjedisit*

Ushtrimi i aktivitetit minerar në objektin tonë është bërë në përputhje me Vlerësimin e Ndikimit në Mjedis dhe masat që duhen rënë për ruajtjen dhe rigjenerimin e tij të parshikuar në studimin përkatës për marrjen e lejes së Mjedisit .

Nuk dote këtë rigjenerim pasi punimet janë në fazat fillestare të hapjes së punimeve.

❖ Gjendja e rezervave me datë 22.02.2019	4 406 174 m <sup>3</sup>
❖ Planifikimi për periudhën 22.02.2018 – 22.02.2019	50000 m <sup>3</sup>
❖ Gjendja e rezervave të priteshrne me datë 22.02.2019	4 356 174 m <sup>3</sup>

## 5. PERSHKRIMI I RAJONIT KU ZHVILLOHET AKTIVITETI

### 5.1. Popullsia

Popullsia e kesaj zone i perket nje zone rurale merret me pune bujqesore, blegtorale, pjeserisht me sherbime te ndryshme dhe nje pjese e vogel eshte e punesuar ne objekte te ndryshme minerare qe jane ne aktivitet ne kete zone.

Banoret e kesaj zone banojne ne fshatrat dhe qytezat perrreth. Nje pjese e mire e popullise punon ne emigracion. Popullsia e pergjitheshme e fshatrave per rreth eshte rreth 600 banore. Hapja e ketij aktiviteti do te krijonte mundesine e hapjes se disa vendeve te reja te punes dhe do te zbuste sado pak plagen e emigracionit.

### 5.2. Klima

Zona ku ben pjese objekti i kerkuar per shfrytezim, meqenese ndodhet ne zonen e Jugore bregdetare, karakterizohet nga klima tipike mesdhetare bregdetare. Reshjet bien kryesisht ne forme shiu dhe shume rralle debore. Sasia mesatare e reshjeve ne nje vit arrin rreth 1595 mm, ndersa trashesia e debores shume rralle arrin deri ne disa cm dhe eshte e paqendrueshme. Temperatura mesatare eshte 15-16 grade celsius. Temperaturat me te ulta regjistrohen ne janar dhe arrijne deri ne 1-.5 grade celsius, ndersa ata me te lartat regjistrohen ne korrik-gusht dhe arrijne mbi 37 grade celsius.

### 5.3. Bimesia

Vendi ku kerkohet leja e shfrytezimit eshte pothuajse i zhveshur nga bimesia. Rriten vetem pak shkurre te vogla ne forme drizash , murrizi , pisha etj. Ne ekstremin Veri Perendimor bimesia eshte prezente me disa shkurre te shkurtera ku lartesia e tyre nuk i kalon te 1ml .

Ne zonen e dherave (mbuleses qe nuk perfaqeson rezerva gjeologjike) rriten lule dhe bar.

Duhet te theksojme qe zona, qe kerkohet per marrjen e lejes minerare te shfrytezimit, eshte e çveshur nga bimesia dhe gelqeroret dalin direkt ne siperfaqe.

### 5.4. Hidrogeologjia dhe hidrografia e zones net e cilen kufizohet objekti i shfrytezimit

Per nga pikpamja hidrologjike dhe hidrografike objekti i kerkuar ndodhet ne kushte te mira. Brenda kufijve te zones qe kerkohet ne kuotat e poshteme nuk vihet re prania e ndonje burimi uji. Brenda siperfaqes ku kerkohet leja minerare nuk ndodhen prroska te krijuara nga erozioni. Nga pikpamja hidrigrafike zonat paraqitet e thate. Ne brendesi te sja nk ka rrjet perrenjesh apo prroskate vogla. Per vete perberjen gjeologjike, morfologjine, pasurite pyjore, pozicionin ne lidhje me masat e ajrit qe vijne te ngarkuara me avuj uji nga Veri Perendimi, mund te thuhet se zona ku ndodhet objekti i studiuar prej nesh nuk eshte e pasur me ujra, si siperfaqesore, ashtu dhe nentokesore.

Vegjetacioni i kesaj zone eshte i varfer per shkak te perberjes karbonatike te shkembinjve, dhe trashesise shume te vogel te depozitimeve te kuartenarit mbi te. Perveç vlerave te vogla te kesaj trashesie, keto depozitime jane te varfra edhe ne elemente ushqyes per bimesine. Ne kete menyre, mungesa e nje vegjetacioni te dendur varferon pasurite ujore te zones, sepse ne

rast reshjesh sasia e ujit qe mbahet nga bimet, nje pese e se ciles pas reshjeve infiltron ne toke, eshte shume e vogel.

Sheshi i percaktuar per karriere dhe rrethinat e tij ndodhen ne lartesi relativisht te medha nga niveli i detit dhe nga zona fushore prane kesaj kodre. Keshtu qe, edhe ne raste se do te kishim burime nentokesore, ato pergjithesisht do te dilnin ne siperfaqe larg ketij sheshi.

Varferia e botes bimore, dhe sidomos mungesa e siperfaqeve te pyllezuara, ben qe ujrat e reshjeve te mos kapen dhe mbahen nga vegjetacioni i ulet dhe rrenjet e pemeve per ti lene me pas vendin infiltrimit te ujit ne toke.

Varferia e botes bimore ben, gjithashtu, te mundur qe avullimi i ujit nga toka, pas reshjeve, te jete i madh, duke zvogeluar ne kete rast edhe mundesine e infiltrimit te dobishem dhe shtimin e sasise se ujrave nentokesore.

Pra, edhe ne siperfaqen ku ndodhet karriera, aktualisht fenomeni i karstit eshte pak i zhvilluar. Me hapjen e karrieres, mundesia e infiltrimit te ujrave te reshjeve ne toke do te rritet per shkak se gjate nxjerrjes se materialit me lende shperthyese, do te happen te çara ne shkemb, duke lehtesuar ne kete menyre edhe depertimin e ujit ne te. Me kalimin e kohes, erozioni fizik dhe kimik do te rritin mundesine e shtimit te infiltrimit te dobishem edhe te lageshtires ne siperfaqe dhe prane saj.

### **5.5. Infrastruktura ekzistuese**

Objekti lidhet me rruge makine qe lidh fshatin Ilias me Himaren dhe nga kjo rruge shoqeria ka hapur nje rruge deri ne karriere te cilen shoqeria ka kryer shfrytezimin ne kete karriere.

### **5.6. Ekonomia e zones dhe aktivitete kryesore**

Zona ku ben pjese objekti, eshte zone rurale dhe popullsia kryesisht eshte marre dhe merret me pune bujqesore dhe blegtorale. Nje numur i konsiderueshem banoresh punojne ne emigracion , nje pjese ne objektet e tjera te karakterit te ndertimit. Nje pjese e konsiderueshme punon ne sherbimet e ndryshme te zones. Popollsia eshte, relativisht ne gjendje ekonomike mesatare.

### **5.7. Ndertimi Gjeologjik i Vendburimit**

Ne ndertimin gjeologjik te objektit te miratuar per shfrytezim marrin pjese depozitimet karbonatike te perfaqesuar nga gelqerore te Kretakut te siperm (Cr<sub>2</sub>) qe perfaqesohen nga gelqerore masive me rudiste dhe gelqerore te dolomitizuar. Ne pjese te veçanta keta gelqerore paraqiten shtresore dhe pllakore biomikritike me globotrunkana dhe me gelqerore turbiditike.

Gelqeroret e Kretakut te Siperme jane ne trajten e nje gjuhe me gjatesi rreth 2.5km me nje shtrirje me azimuth afersisht Lindore afersisht 90-97 grade dhe renie Veri Lindore me azimuth 0-10 dhe kend renie rreth 15 grade

Ne siperfaqe keto gelqerore jane te eroduar nga agjentet atmosferike ku vepron fuqishem edhe fenomeni i karstit i cili krijon zgavra, gropa e hinka te mbushura me material argjilor (toka te kuqe)

Keto gelqerore jane me strukture kristaline me ngjyre bezhe te çelur vende vende organogjene te , jane kompakte ku ne brendesi dallohen edhe mikroçarje te mbushura me

material kaciti. Ne ndershtresat masive vihen re edhe oolite qe japin shkembim nje fortesi te konsiderueshme.

Gjate goditjeve ne thyerje paraqiten me nje thyerje spicore dhe nje tingellim te kthjellet.

Ne pjesen masive te gelqeroreve vihet re procesi i dolomitizimit qe eshte zhvilluar pas litifikimit te vete masivit shkembor gelqeror dhe lidhet me qarkullimin e ujrave te infiltracionit me perberje magneziale.

Ne pergjithesi gelqeroret kane nje carshmeri te zhvilluar ku ne drejtim te shtrirjes marrin pamjen e blloqeve masive. Keto carje jane te mbushura me material argjilor ndersa ne brendesi masivi duket kompakt.

Duke qene i maskuar sistemi i çarjeve ne kete masiv eshte i pa mundur te studjohet ne menyre qe ti sherbeje me mire per projektimin e menyres se shfrytezimit per destinacionin e kerkuar nga shoqeria. Ky sistem çarjesh verifikohet gjate punimeve te zbulimit dhe pergatitja per shfrytezim te cilet duhen marre parasysh gjate procesit te shfrytezimit.

## 6. VLERSIMI I NDIKIMEVE NE MJEDIS

Vleresimi i ndikimeve negative ne mjedis do te analizohet gjate fazes se funksionimit te aktivitetit te “shfrytezimit te gurit gelqeror”. Per vete natyren e veprimtarise impaktet negative vleresohen te jene me te larta ne fazen e funksionimit.

Vleresimi i impakteve do te kryhet ne baze te teknologjise qe operon kjo shoqeri. Ne vijim do te studjojme impaktet negative qe implementohen nga ky projekt per parametra te ndryshem mjedisore.

- **Ndikimet negative ne karakteristikat fizike te zones se projektit**

Siperfaqja e vendburimit karakterizohet nga nje relief i kodrinor pjeserishte i mbuluar me shkurre. Pra nuk kemi te bejme me toka bujqesore. Gjate ushtrimit te aktivitetit, do te kete ndryshime te topografise lokale. Duke qene se kariera do te shfrytezohet shkalle-shkalle, ajo do te rehabilitohet paralelisht me shfrytezimin e saj duke e rikthyer vendin ne zone te gjelberuar.

- **Ndikimet negative ne habitate dhe bodiverstetin e zones se projektit**

Zona sic eshte pershkruar dhe me larte, nuk eshte e mbushur me bimesi, pasi aktiviteti zhvillohet ne nje objekti ne pjesen me te madhe zhvillohet ne masiv shkembore dhe pa bimesi te dobishme. Aktualisht flora dhe fauna ne zonen per te cilen behet fjale eshte e zhvilluar ne periferi te projektit .

Por gjithesesi, as fauna dhe as flora egzistuese e zones, nuk peson ndonje ndryshim te ndjeshem nga ky projekt. Aktiviteti i shfrytezimit te karriera e gurit gelqeror nuk sjell influencia negative ne folenizim, shumezim etj. Gjate fazes se shfrytezimit nuk ka elemente shqetesues per demtimin e faunes. Po ashtu dhe fauna karakteristike e zones eshte e paprekeshme nga ndikimet e shfrytezimit te objektit, per aresye se aktiviteti i shfrytezimit nuk demton as ne lloje e as ne numur elementet e flores dhe faunes, si pjese perberese e ketij rajoni.



## **Biodiversiteti**

Gjate kryerjes se aktivitetit nuk do te kete ndikime ne biodiversitetin e zones, pasi ky aktivitet do te kryhet brenda kontureve te siperfaqes se tokes ku eshte dhene leja e shfrytezimit te gurit gelqeror.

## **Habitat**

Ndikimet ne habitat do te kene kryesisht karakter besdises por jo demtues.

## **Shkarkimet ne mjedis dhe prodhimi i mbetjeve**

- **Shkarkimet ne ajer**

Shkarkimet ne ajer do te vijne nga puna e makinerive shpuese, germuese, zbuluese dhe perpunuese. Megjithate makinerite ne kete vendburim jane te reja dhe te paisur me filtrate e duhur per eliminimin e daljes se gazerave.

- **Shkarkimet ne uji**

Shkarkime ne uje do te kete vetem brenda teritorit te karrieres dhe ne kohe rreshje ku gjate levisjes se ujerave brenda ketij teritori do te marr me vehte pluhura argjile dhe rere. Me masat e marrara me sistemin e kanalizimeve keto ujera do te drejtohen per ne vaskat e dekantimit, nga ku do te pastrohen dhe mandej do te derdhen ne perroin atu prane te pastra.

- **Prodhimi i mbetjeve**

Shkarkime ne toke do te kete vetem ne teritorin e siperfaqes qe do te kryhet veprimtaria e shfrytezimit per nxjerjen e mineralit te gurit gelqeror. Keto shkarkime do te jene pluhura dhe dhera te cilat nuk jane gje tjeter vetem materil argjilor dhe ranor qe jane shkembinte rrethues dhe bashkeshoqerues te perhershem te gurit gelqeror. Keto material jane miqesor me mjedisin dhe jot e demshem. Ne perfundim te shfrytezimit do te grumbullohet ne hapsiren e shfrytezuat per rehabilitimin e mjedisit.

- **Emetimi i zhurmave**

Per sa i perket nivelit te zhurmave ne objektin e studjuar tani per tani jane te nivelit pothuajse minimale. Zhurma ka vetem ne nderresen e pare nga makinerite e karriereve qe vihen ne levizje. Makinerite jane te reja dhe zhurma e tyre eshte minimale. Punonjesit e sondes se shpimi, ekskavatorit, automjetet e transportit jane paisur me aparat kunder zhurmes(kufje). Ne afersi te objektit qe kryhet aktiviteti minerar nuk ndodhen shtepi dhe keto jane shume larg. Per sa i perket nivelit te zhurmave ne objektin ku sot zhvillohet aktiviteti minerar tani per tani jane te nivelit minimal. Zhurma te lehta do te kete vetem nga makinerite e firmes si sonda shpimi, ekskavator per germim dhe ngarkim sit e sterilit dhe te gurit gelqerore, automjete per transportin e sterilit dhe te gurit gelqeror.

- **Ndikimet sociale te projektit**

**Perdorimi i tokes**

Implementimi i projektit nuk sjelle tjetersim te perdorimit tokes pasi aktiviteti kryhet ne nje relief kodrinor i veshur me shkurre. Ky fakt nuk do te sjelli ndikime ne uljen e tokave bujqesore.

**Zhurmat**

Ne fazen e funksionimit burimet e zhurmes vijne vetem nga makinerite e firmes si sonda shpimi, ekskvator per germim dhe ngarkim sit e sterilite dhe te gurit gelqerore, automjete per transportin e sterilite dhe te gurit gelqeror. Duke qene se qendrat e banuara ndodhen ne nje distance te larget nga objekti, ky aktivitet nuk eshte shqetesues per banoret e zones.

**Emetimi i pluhrave dhe grimcave ne ajer**

Do te kete emetime te gazeve nga djegja e karburantit ne motoret e automjeteve qe do te kryejne germimin dhe transportin e gurit gelqeror. Keto emetime do te jene brenda normave te lejuara.

- **Aksidentet e mundshme me pasoja ne mjedis**

Kryerja e veprimtarise minerare per prodhimin e gurit gelqerore eshte rregulluar mire me projektin e shfrytezimit hartuar per marrjen e lejes se mjedisit. Ne projekt jane marre masa te tilla qe rreziket/aksidentet e mundshme ne mjedis te veprimtarise dhe nevojten per te parandaluar aksidentet ose kur keto ndodhin, per te minimizuar pasojat ne mjedis.

Per te shmangur dhe menaxhuar sa me mire ndikimet negative ne mjedis te shkaktuara nga elementet e pershkruar me siper, subjekti nepermjet personelit te tij ka perpiluar dhe zbaton nje plan efikas menaxhimi te ndikimit ne mjedis. Ne perpilimin e Planit te Menaxhimit dhe analizimin e tij eshte vrejtur se realizimi me sukses i ketij plani sjell nje sere perfitimesh per shoqerine te tilla si: ushtrimi i veprimtarise ne perputhje me ligjet dhe rregulloret, mardhenie te mira me publikun dhe ambientalistet, shmangia e penalteteve nga organet e kontrollit te mjedisit etj.

Parimet e zbatueshme te programit te menaxhimit te elementeve me ndikim ne mjedis jane paraqitur me poshte nga ana e stafit drejtues i konsultuar me stafe inxhinerike dhe drejtues te objektit. Detajimi i parandalimit, kontrollit dhe nderhyrjeve te stafit te linjes ne elementet e vecante dhe delikate sipas nje tabele te kuadrit logjik eshte mjaft domethenes per inisjativen dhe pergjegjesine.

**Prishja e cilesise se ajrit**

Ajri eshte nje nga parametrat me te rendesihem te cilesise se mjedisit dhe kontaminimi i tij do te sillte ndryshime te medha ne cilesine e jetes. Ekziston mundesia e aksidenteve me pasoja ne cilesine e ajrit. Shkarkimet e pakontrolluara te mbetjeve ne mjedis te hapur jane nje tjetere burim i emtimit te gazeve ne ajer, por nga funksionimi i impiantit per diferencimin e mbetjeve nuk do kete.

## Tjetersim i habitatit

Mundesia e aksidenteve te cilat sjellin tjetersim te habitatit ekzistues jane thujse zero. Kjo do te ndodh vetem ne rast te shkarkimeve madhore te mbetjeve ne mjedis perreth.

### **7. Masat e sigurimit ne pune ne perputhje me rregulloren e teknikes se sigurimit ne pune.**

#### Rregulla te pergjitheshme per sigurimin teknik dhe mbrojtjen ne pune.

Drejtuesit teknik i karieres, duhet te beje te ditur punonjesve :

- Proçesin teknologjik te operacioneve ne teresi ne kariere dhe te punes ne frontin ku punon.
- Paisjet dhe makinerite qe perdoren ne kariere.
- Shkaqet e aksidenteve dhe masat per menjanimin e tyre.
- Rregulloret e sigurimit teknik dhe mbrojtjes ne pune, aktet nenligjore dhe udhezimet ne zbatim te tyre, te leshuar nga dikasteret qe lidhen me to.
- Veçorite e punes ne karieren ku punohet, rregullat e sigurimit teknik dhe te mbrojtjes per menjanimin e aksidenteve.
- Rregullat e sigurimit teknik qe lidhen me frontin e punes, makinerite dhe profesionin qe kryene çdo punonjes, per mbrojtjen e vehtes dhe punonjesve te tjere qe punojne ne kariere ose te vizitoreve.
- Rregullat e pergjitheshme te sigurimit teknik ne kariera, per tu mbrojtur nga renia e copave te shkembinjëve, makinerite, rrymat elektrike, shkarkesat atmosferike etj.
- Ndhimen e pare shendetesore.
- Vendosjen ne teritorin e karieres dhe ne rruget e hyrjes se saj, ne vende te dukeshme dhe naten te ndriçuar reklama me pjeset kryesore te rregullores se sigurimit teknik.
- Te krijoje punonjesve kushte te mira pune dhe mjetet mbrojtese.
- Te beje instruktimin paraprak dhe periodik te punonjesve, dokumentat sipas formularit te percaktuar ne rregulloren e sigurimit teknik.

Punonjesit qe jane te punesuar ne kariere duhet :

- Te njohin mire teknologjine ne perdorim per prodhimin ne kariere.
- Te njohin rregulloret e sigurimit teknik dhe mbrojtjes ne pune te leshuara nga inspektoriati i sigurimit teknik dhe ti zbatoj ato ne pune.
- Te dijne mire shkaqet e mundeshme te aksidenteve ne zbatimin e projektit per çdo proçes pune ne kariere.
- Te sigurojne veten dhe punonjesit e tjere gjate proçesit te punes ne kariere.
- Kur konstatojne shenja te nje avarie te mundeshme qe eshte burim aksidenti, ne rradhe te pare merer masa per eliminimin e saj, nderkohe lajmeron gjithe punonjesit per rrezikun dhe ve ne djeni drejtuesin teknik te karieres.
- Te perdorin mjetet mbrojtese idividuale ne pune, si kapelen e minatorit, rrobat dhe çizme pune, dorezat, maskat mbrojtese nga pluhuri dhe zhurmat etj.
- Te kene njohuri te mjaftushme per ndihmen e shpejt.

## **8. Regullat e sigurimit teknik ne frontin e punes.**

Gjate punes ne kariere projekti parashikon zbatimin me rrigorozitet te rregullave te sigurimit teknik dhe mbrojtjes ne pune.

Me poshte jepen drejtimet kryesore te mbrojtjes ne pune, me te detajuara ato do tu behen te ditura punonjesve nga drejtuesi teknik i punimeve.

- Frontet e punes ne kariere po te punohet naten ato duhet te ndriçohen me projektor qe furnizohen nga rrjeti elektrik ne menyre te pavarur nga ndriçimi i mjeteve motorike. Kur mungon ndriçimi ndalohet puna.
- Ndalohet qendrimi i punonjesve ne buzet e siperme dhe te poshtme te skrapatave te shkalleve dhe levizja ne to.
- Ndalohet qendrimi dhe kalimi i punonjesve brenda rezes se veprimit te mjeteve ngarkuese dhe transportuese kur ato jane duke punuar.
- Ndalohet likujdimi i avarive dhe grasatimi i makinerive dhe punime te tjera kur ato jane ne levizje.
- Kur konstatohet se nga skrapatat e shkalleve ka rreshqitje masive dhe ne raste kur ka shira dhe furtuna, ndalohen punimet dhe njerezit dhe mjetet largohen ne vende te sigurta.
- Çdo turn perpara se te filloj nga puna bene kontrollin e frontit te punes, rrezimi i copave te gureve nga faqet e shkalleve, gjendja teknike e makinerive.

## **9. Masa lehtesesuese, per funksionimin eficient dhe te sigurte te punes ne aktivitetin e shfrytezimit te gurit gelqeror:**

- Te mirembahen mjediset e gjelberuar ne menyre te perhershme dhe te mbillen edhe bime decorative autoktone ne kushte artificiale per te rritur koeficientin e gjelberimit.
- Te shmanget ne maksimum perdorimi i mjeteve te transportit kur nuk eshte e nevojshme dhe te reduktohen zhurmat ne oret e vona.
- Te kryhet rrethimi i objektit dhe te vendosen tabela paralajmeruese per rreziqet per kalimtarete dhe punonjesit.
- Te reduktohet qarkullimi ne oret e pikut te trafikut, per te mos krijuar trafik te renduar ne zone.
- Te mos perdoren borite e mjeteve ne qendrat e banuara dhe qarkullimi te kryhet me shpejtesi te ulet.
- Investitori te respektojte detyrimet e vendosura ne Lejen Mjedisore qe do te miratohet nga AKM.
- Subjekti te jete ne dijeni dhe te azhornohet per kuadrin ligjor per mjedisin dhe ndryshimeve te tij.
- Te kryhet monitorimi i indikatoreve te mjedisit sipas ligjeve ne fuqi.

Si rezultat i realizimit të projektit nuk do të absorbohen ndikime të rëndësishme mjedisore, sociale në shëndetin e njerezve. Për pasoj ndikimet e parashikuara mund të minimizohen duke zbatuar masat e përmendura më sipër.

Nga analiza për identifikimin e ndikimeve rezultojnë se ndikimi do të jetë i drejtperdrejtë, i shkaktuar nga shfrytëzimi i gurit gelqeror.

- Është detyrë e zbatuesve të projektit të integrojnë elementet e domosdoshëm të propozuar për parandalimin, minimizimin dhe eliminimin e ndikimeve negative në mjedis, shëndet dhe aspektin social.
- Është detyrë e Njesisë Vendore gjithashtu të zbatojë rigorozisht detyrimet e përcaktuara për të garantuar mbrojtjen e mjedisit dhe shëndetit.

#### **Masa lehtësuese të tjera të kërkuara**

- Përcaktimi i vend-parkimit të automjeteve si dhe pajisja e vend parkimeve me sinjalistikën përkatëse.
- Do të kontrollohen kushtet teknike të mjeteve të punës në mënyrë periodike për të evituar, parandaluar rrjedhjet e lubrifikantëve dhe hidrokarbureve në mjedis, emetimin e gazeve dhe zhurmave të tepërta të shkaktuara nga avari të mundshme teknike të mjeteve.
- Veglat/Pajisjet/Makineritë e punës që shërbejnë për procese të ndryshme do të zëvendësohen me të reja, sipas jetëgjatësisë së tyre dhe efikasitetit që kanë në kryerjen e operacioneve të nxjerrjes së gurit gelqeror.
- Maksimizimi i përdorimit të lëndës së parë

Punoi: Studio "Comercir" sh.p.k  
Msc. Ing. Apostol Qirko



Shkurt 2020