

Drejtuar: AKM Tirane
Per dijeni: DRM Vlore

KERKESE PER PJESMARRJE NE ORGANIZIMIN E KONSULTIMIT ME PUBLIKUN DHE PALET E INTERESUARA PER APLIKIM PER LEJE MJEDISI TIPI B

Aktiviteti: Impiant Fraksionimi Inertesh dhe Prodhim Betoni.
Himare-Vlore



Industria Minerale

ID 3.10, "Prodhimi i produkteve abrazive dhe produkteve te tjera minerale jometalike" Kapaciteti kufi per lejet e Tipit B, Te gjitha instalimet.

ID 3.1 e, "Perzierja e çimentos ose perdorimi i çimentos ne mase te madhe, por jo ne sheshin e ndertimit, perfshire ambalazhimin dhe perzierjen e çimentos, grumbullimi i betonit dhe prodhimi i blloqeve te betonit dhe produkteve te tjera te çimentos", Kapaciteti kufi per lejet e Tipit B, Te gjitha instalimet.

Tabela Permbledhese

Hyrje.....	3
1. KUADRI LIGJOR.....	4
2. VENDNDODHJA E OBJEKTIT	5
3. PERSHKRIMI I AKTIVITETIT, PROCESET DHE LINJA TEKNOLOGJIKE	7
4. PERSHKRIMI I RAJONIT KU ZHVILLOHET AKTIVITETI.....	17
4.1 Gjeografia e zones.....	17
4.2 Popullsia, klima infrastruktura ekzistuese	19
4.3 Bimesia.....	19
4.4 Hidrografia.....	20
4.5 Infrastruktura	22
4.6 Ekonomia e zones dhe aktivite kryesore.....	22
4.7 Ndertimi gjeologjik	24
4.9 Tektonika.....	25
5. VLERSIMI I NDIKIMEVE NE MJEDIS	26
6. REKOMANDIME PER ZBUTJEN E NDIKIMEVE.....	29

Hyrje

Konsultimi me publikun, hartohet per veprimtarine “Impiant Fraksionimi Inertesh dhe Prodhim Betoni” me qellim pajisjen me leje mjedisore tipi B, sipas Vendim i KM nr. 419, date 25.06.2014, “Per miratimin e kerkesave te posaçme per shqyrtimin e kerkesave per leje mjedisi te tipave A, B dhe C, per transferimin e lejeve nga nje subjekt te tjetri, te kushteve per lejet respektive te mjedisit, si dhe rregullave te hollesishme per shqyrtimin e tyre nga autoritetet kompetente deri ne leshimin e ketyre lejeve nga QKB-ja, ndryshuar, kreu VI, “Informimi dhe pjesemarrja e publikut per aplikimin per leje mjedisi te tipit A dhe B”.

Subjekti “ Alfa “ sh.p.k kerkon te pajiset me leje mjedisore tipi B sipas Shtojces 1, te Ligjit Nr. 60/2014, date 19.6.2014 Per nje ndryshim ne ligjin nr. 10 448, date 14.7.2011 “Per lejet e mjedisit” te ndryshuar”.

Industria Minerale;

ID 3.10, “Prodhimi i produkteve abrazive dhe produkteve te tjera minerale jometalike” Kapaciteti kufi per lejet e Tipit B, Te gjitha instalimet.

ID 3.1 e, “Perzierja e çimentos ose perdorimi i çimentos ne mase te madhe, por jo ne sheshin e ndertimit, perfshire ambalazhimin dhe perzierjen e çimentos, grumbullimi i betonit dhe prodhimi i blloqeve te betonit dhe produkteve te tjera te çimentos”, Kapaciteti kufi per lejet e Tipit B, Te gjitha instalimet.

Impiantet ndodhen ne rrugen nacionale Vlore-Himare, Perroi i Miles, fshati Iliaz, Bashkia Himare, Qarku Vlore.

Konturi qe i eshte dhene per perdorim/shfrytezim subjektit “Alfa” sh.p.k nga Bashkia Himare ndodhet ne planshelin topografik K-34-136-(134-D) dhe ka koordinatat kufizuese si me poshte:

NR	X	Y
A	43 86 842	44 47 244
B	43 86 698	44 47 378
C	43 86 800	44 47 650
D	43 86 975	44 47 625
E	43 86 950	44 47 350

Siperfaqja e ketij sektori eshte 500 m².

Nr	Koordinatat e zones	
	Y	X
1	4447000	4386950
2	4447250	4386650
3	4447650	4386800
4	4447625	4386975
5	4447350	4386950
6	4447000	4387000

Siperfaqja e ketij sektori eshte 0.081 km².

Qellimi i ketij raporti per veprimtarine eshte:

- Te jape informacion per vendim-marresit per pasojat mjedisore te veprimeve te propozuara;
- Te promovoj zhvillimin miqesor dhe te qendrueshem me mjedisin duke identifikuar masat e duhura per permiresimin dhe zvogelimin e ndikimeve ne mjedis.

Objektivat e ketij relacioni ndahen ne dy kategori:

- **Objektivi i pare** eshte te informoje procesin e vendim-marrjes duke identifikuar ndikimet e konsiderueshme potenciale ne mjedis dhe rreziqet e perfitimet te projektit dhe zhvillimit te propozuar.
- **Objektivi dyte dhe perfundimtar** eshte te promovoj zhvillimin e qendrueshem duke siguruar qe propozimet e projektit nuk ndikojne ne funksionet ekologjike ose mireqenien, stilin e jetes dhe jetesen e komunitet si dhe te njerezeve qe lidhen apo varen nga ky projekt ose veprimtari.

1. KUADRI LIGJOR

Ligjet baze te cilat detyrojne me forcen ligjore mbrojtjen e mjedisit. Subjeti zhvillues eshte ne zbatim te hapave ligjore.

Ligji Nr. 10431, date 09.06.2011 "Per mbrojtjen e mjedisit" i ndyshuar

Ligji Nr. 10440, date 23/01/2003 "Per vleresimin e ndikimit ne mjedis"

Ligji Nr. 12/2015 date 26.2.2015 Per disa ndryshime ne ligjin nr. 10 440, date 7.7.2011,
"Per vleresimin e ndikimit ne mjedis"

Ligji Nr. 10448, date 14/07/2011 "Per lejet e mjedisit",

Ligji Nr.8897, date 16/052002 "Per mbrojtjen e ajrit nga ndotja"

Ligji Nr.9774, date 12/07/2007 "Per vleresimin dhe administrimin e zhurmes ne mjedis"

Ligji Nr.9010, date 13/02/2003 "Per administrimin mjedisor te mbetjeve te ngurta"

Ligji Nr.9587, date 20/07/2006 "Menaxhimin e integruar te burimeve ujore "

Ligji Nr. 10081, date 23.02.2009 "Per licencat, autorizimet dhe lejet ne Republiken e Shqiperise", ndyshuar me ligjin nr.10.137, date 11.05.2009.

Ligji Nr. 8405, date 17/09/1998 "Per urbanistiken" ndryshuar me ligjet Nr. 8453, date 04/02/1999 dhe Nr.8991, date 23/01/2003 dhe Nr.8682, date 07/112000"

Ligji Nr. 8652, date 31/07/2000 "Per organizimin dhe funksionimin e qeverisjes vendore."

Ligji Nr. 9244, date 17/06/2004 "Per mbrojtjen e tokes bujqesore"

Ligji Nr 9115, date 27.02.2003 "Per trajtimin mjedisor te ujrave te ndotur". Te ndryshuar dhe aktet nenligjore qe rrjedhin prej tij.

Ligji Nr 8093, date 21.03.1996 "Per rezervat ujore". te ndryshuar dhe aktet nenligjore qe rrjedhin prej tij.

Ligj Nr 10304, date 15.7.2010 "Per sektorin minerar ne Republiken e Shqiperise".

2. VENDNDODHJA E OBJEKTIT

Objekti “Impiant Fraksionimi Inertesh dhe Prodhim Betoni” ndodhen ne rrugen nacionale Vlore-Himare, Perroi i Miles, fshati Iliaz, Bashkia Himare, Qarku Vlore.

Konturi qe i eshte dhene per perdorim/shfrytezim subjektit “Alfa” sh.p.k nga Bashkia Himare ndodhet ne planshelin topografik K-34-136-(134-D) dhe ka koordinatat kufizuese si me poshte:

NR	X	Y
A	43 86 842	44 47 244
B	43 86 698	44 47 378
C	43 86 800	44 47 650
D	43 86 975	44 47 625
E	43 86 950	44 47 350

Siperfaqja e ketij sektori eshte 500 m².

Nr	Koordinatat e zones	
	Y	X
1	4447000	4386950
2	4447250	4386650
3	4447650	4386800
4	4447625	4386975
5	4447350	4386950
6	4447000	4387000

Siperfaqja e ketij sektori eshte 0.081 km².



Foto 1 Impianti Fraksionimit

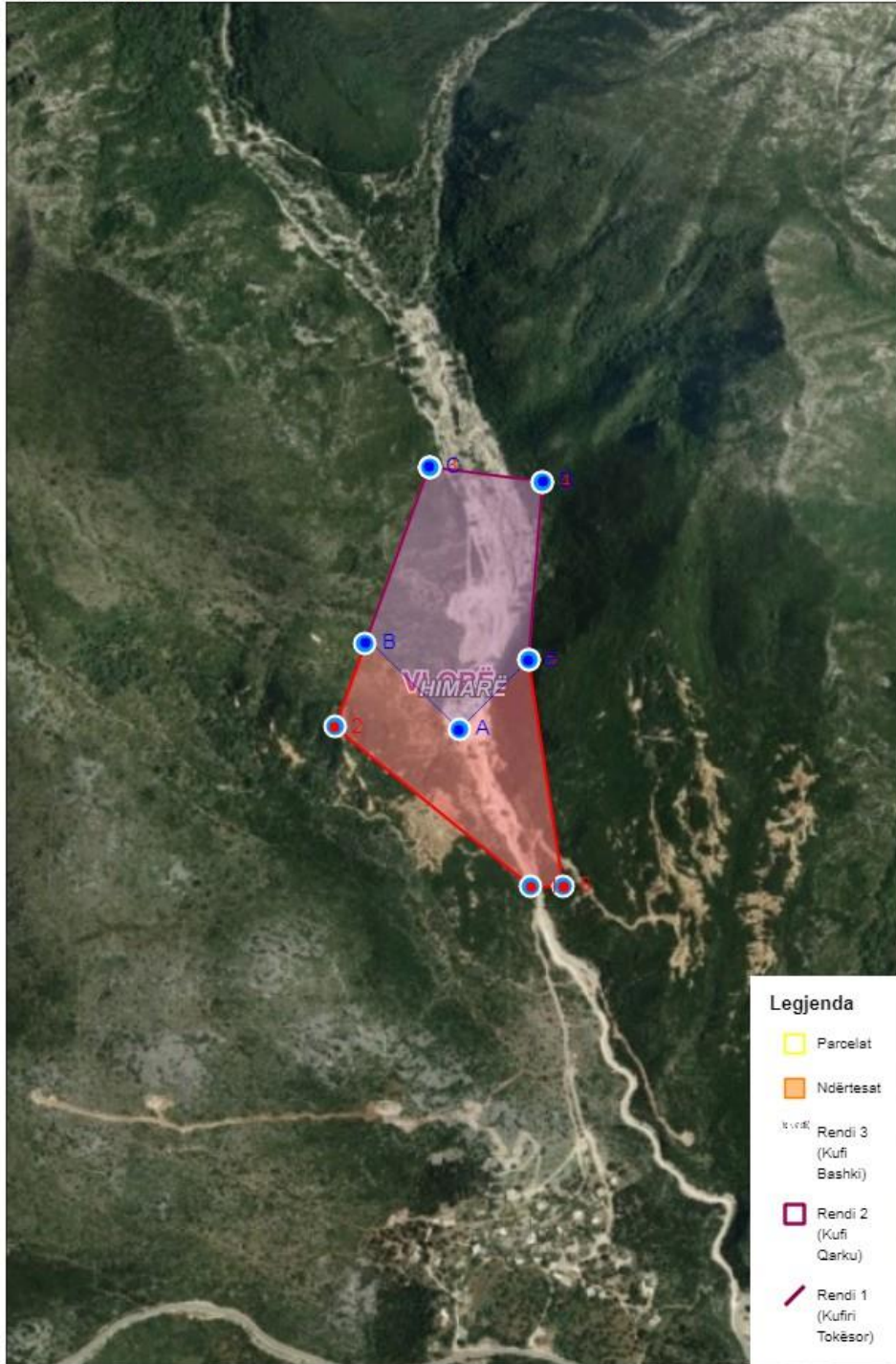


Foto 2 Impianti i betonit

ENDURJA E IMPIANTEVE TE FRAKSIONIMIT DHE BETONI

471218.425
4447442.684

472601.625
4447442.684



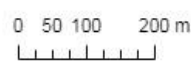
Legjenda

	Paroelat
	Ndërtesat
	Rendi 3 (Kufi Bashki)
	Rendi 2 (Kufi Qarku)
	Rendi 1 (Kufiri Tokësor)

471218.425
4445331.484

472601.625
4445331.484

<https://geoportal.asig.gov.al>: ofron të dhëna gjeohapësinore të ofruara nga autoritetet publike përgjegjëse.
Përgjegjësia për saktësinë e të



Sistemi koordinativ: KRGJSH
Projektimi: KRGJSH

Peisazhi pamor eshte ai i Vuno-Iliasit, simbolizuar nga tipari dominues i kanionit te Gjipes, i cili krijon nje prezantim terthor te kesaj lugine. Peisazhi mbyllet dhe te duket sikur ne kete njesi e cila eshte karakterizuar nga nje rreshqitje e malit drejt bregdetit me nje pjerresi te bute, ku ullishtet gjenden ne mes te vegjetacionit pyjor dhe plazheve te vegjel duke i dhene nje karakter intim. Kjo njesi eshte e karakterizuar nga bukuria e eger e natyres se paprishur dhe duhet te jete i destinuar per pushime aktive dhe aktivitete te agro turizmin.

Fshati i Ilias eshte nje fshat i vogel, qe varet nga Vunoi per sa i perket sherbimeve.

Struktura e tij e veçante dhe i identifikuar si nje “Fshat Kopsht” duhet te jete baza qe do te percaktoje karakterin e ardhshem arkitekturor te vendbanimit si dhe tipologjine rezidenciale. Nje zgjerim i kufizuar i fshatit ne drejtim te rruges kombetare eshte propozuar me qellim qe te sigurohen disa shtysa zhvillimi per komunitetin lokal. Vunoi dhe Ilias jane dy vendbanimet kryesore te zones qe pritet te mbulojne rreth nje te treten e totalit te kerkeses per tipin tradicional te akomodimit ne fshatrat malore te Bashkise. Qellimi eshte te permiresohen kushtet e popullsise rezidente.

3. PERSHKRIMI I AKTIVITETIT, PROCESIT DHE LINJA TEKNOLOGJIKE

Shoqeria “Alfa” sh.p.k e regjistruar ne QKB me NIPT K16702201F me administrator z. Artan Bala ushtron aktivitetin e saj ne fushen e fraksionimit te inerteve, prodhimit te betonit te markave te ndryshme dhe shfrytezimin e mineralit te gurit gelqeror. Impiantet dhe kariera e shfrytezimit ndodhen ne rrugen nacionale Vlore-Himare, Perroi i Miles, fshati Iliaz, Bashkia Himare, Qarku Vlore , zone kjo e cila perfshin konturet e lejes minerare egzistuese Nr. 582 dhe nje pjese prej 500m² e dhene per perdorim /shfrytezim nga Bashkia Himare.

Branda kontureve te kufizuara me koordinatat e mesiperme jane te vendosura:

- Impianti i fraksionimit te inerteve;
- Impianti i prodhimit te betonit te markave te ndryshme
- Kariera e shfrytezimit te gurit gelqeror;
- Ambjentet higjeno-sanitare dhe zyrave;
- Sheshi per depozitimin e inerteve te fraksionuara.
- Sheshi i parkimit te automjeteve.

Impianti i fraksionimit te inerteve

Fuqia elektrike e instaluar	300kw
Kapaciteti i perdorimit te ujit	500litra/dite
Kapaciteti i impiantit	25 m ³ /ore
Fuqia punetore :	Fadronist 1
	Manovrator 1
	Shofer 1
	Roje 1
	Teknik Paneli 1

Makinerit e fraksionimit te gurit gelqeror:

Lenda e pare subjekti e mer nga kariera e gurit gelqeror ne afersi te impiantit, i cili eshte pajisur me leje minerare Nr.582.

1. Pedane
2. Bunker
3. Site vibruese
4. Frontoje
5. Mulliri primar
6. Mulliri sekondar
7. Site Vibruese
8. Transportier Granili Nr. 1 ,
9. Transportier Granili Nr. 2,
10. Transportier i Reres <0-5
11. Salla e komandimit
12. Kabina
13. Oficina

1. Pedane

Pedana ka funksionin e qendrimit te makinave perpara bunkerit. Ajo sherben per mbushjen e Bunkerit me lende te pare (gure gelqerore). Pedana perbehet nga mure mbajetese dhe e mbushur me inerte, ku makinat e shkarkimit kolojne me qellim furnizimin e impiantit me lende te pare.



Foto 3 Pedane



Foto 4 Bunkerit

2. Bunker

Bunkerit sherben per furnizimin e impiantit me lende te pare dhe ka formen e nje hinke ne fund , e cila nepermjet vibrimeve dhe transporti kryesor con materialin ne frontoje. Ai ka nje kapacitet prej 50 m³ dhe furnizohet vazhdimisht me lende te pare nepermjet padanes.

3. Mulliri Primar

Mulliri primar eshte i instaluar ne vazhdimesi te bunkerit ushqyes. Inertet me madhesi kokrrize me te madhe, nepermjet forces se rendeses dhe me gravitet kalojne ne mullirin primar i cili ben procesin e thyerjes dhe seleksionimit te gurit gelqeror, sipas kerkesave te tregut konsumator.

4. Site vibruese

Sita vibruese furnizohet nga bunkerit ushqyes. Lenda e pare kalon ne siten vibruese e cila eshte e perbere nga dy kate, Lenda e pare fillimisht kalon ne katin e pare te sites, ku kryhet procesi i ndarjes se sterileve sipas granulometrise se tyre (madhesia e kokrrizes). Procesi kryesor i sites eshte ndarja e reres natyrale nga permbajtja qe ka lenda e pare. Ne katin e dyte te sites vibruese depozitohet rera natyrale e papaster, e cila ne permbajtje te saj ka edhe % te dheut, ashtu sikurse ka ardhur. Pastaj lendet e para te ndara sipas granulometrise perkatese kalojne ne proceset e tjera te impiantit.



Foto 5 Sita vibruese



Foto 6 Frantoje

5. Frantoje

Pas sites vibruese me dy kate, lenda e pare me madhesi kokrrize me te madhe kalon ne gurethyesin me nofulla. Madhesia e kokrrizave varion ne varesi te lendes se pare. Funkcioni i saj eshte thyerja e kokrrizave me madhesi me te madhe dhe perftimin e kokrrizave me diameter me te vogel. Procesi qe ndodh eshte ai i therrmimit te gurit gelqeror nepermjet nofullave, duke e bluar ate ne kokrriza me te vogla dhe dergimin e tyre nepermjet transportierit drejt proceseve te tjera ne varesi te dimensioneve te kokrrizave qe kerkohet.

6. Mulliri Sekondar

Mulliri Sekondar eshte i instaluar ne vazhdimesi te impiantit te fraksionimit. Nepermjet ketij procesi perftohet produkti i Granilit Nr.2. Sasia e produktit i cili nuk arrin te fraksionohet sipas kerkeses kalon edhe nje here ne procesin e sites vibruese nepermjet transportierit te mullirit sekondar dhe transportierit kryesor nr.2.

7. Site vibruese me 3 kate

Sita vibruese me 3 kate, ben te mundur ndarjen ne tre produkte kryesore, duke ju afruar fazes perfundimtare te produktit perfundimtar. Vibrimet e lehta qe i behen lendes se fraksionuar deri ne kete proces, ben te mundur ndarjen e saj ne tre produkte:

- Granil 5-20mm
- Granil 10-25mm

- Rere <0.5mm

8. *Transportier Granil Nr.1*

Transportieri i Granilit Nr.1 ka gjatesi lineare 10metra dhe sherben per transportin e produktit perfundimtar te perftuar me dimensione 5-20mm.

9. *Transportier Granil Nr.2*

Transportieri i Granilit Nr.2 ka gjatesi lineare 10 metra dhe sherben per transportin e produktit perfundimtar te perftuar me dimensione 10-25mm.



Foto 7 Transportieret

10. *Transportieri i reres*

Transportieri i reres ka nje gjatesi prej 10 metra linear dhe transporton produktin e reres se thyer, e cila depozitohet ne sheshin e instalimit



Foto 8 Pulti i Komandimit

11. *Pulti i Komandimit*

Pulti i komandimit eshte pika me e larte e impiantit te fraksionimit te inerteve. Nga kjo pike vihen re te gjitha instalimet, duke mbarvajtur dhe proceset fizike qe ndodhin ne impiant. Ne kete pike jane te instaluara te gjitha aparaturat automatike qe kontrollojne te gjitha proceset e impiantit te fraksionimit. I gjithe procesi eshte i automatizuar.

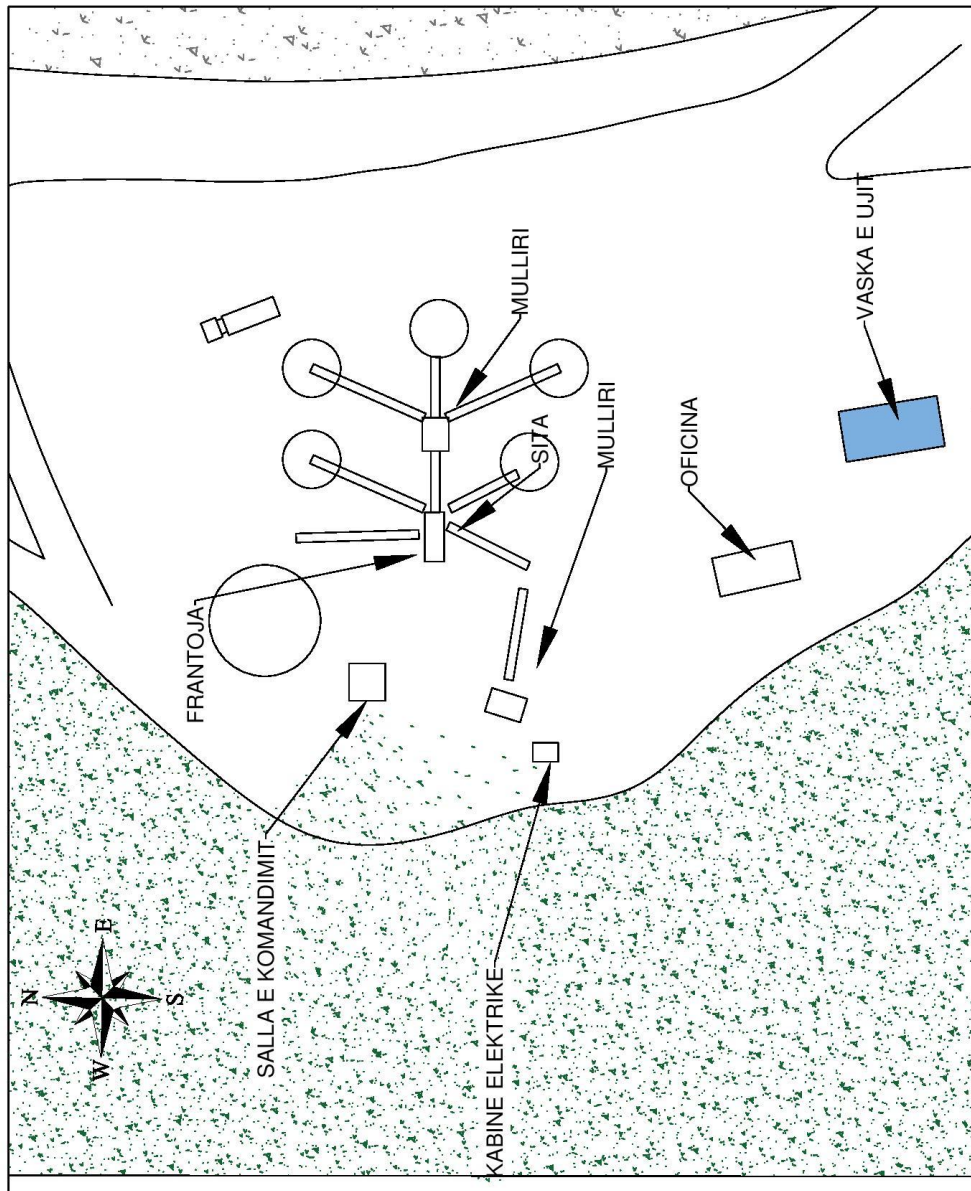
12. *Oficina*

Oficina eshte nje godine 1-kateshe ku magazinohen te gjitha pajisjet dhe veglat te cilat sherbejne per riparimin e impiantit.



Foto 9 Oficina

**LINJA E FRAKSIONIMIT TE INERTEVE
 "ALFA" sh.p.k
 SH 1:500**



GAUSS KRUGER		
X	Y	
4447277	4386854	1.MULLIRI
4447256	4386844	2.BUNKERI
4447261	4386846	3.SITA
4447257	4386858	4.MULLIRI
4447232	4386860	5.OFCINA
4447217	4386849	6.VASKA E UJIT
4447253	4386824	7.KABINA
4447271	4386830	8.SALLA E KOMANDIMIT

SHKURT 2020

Impianti i prodhimit te betonit te markave te ndryshme

Pjeset kryesore te linjes se prodhimit te betonit jane:

1. Impianti i prodhimit te betonit me kapacitet 60 m³/ore
2. Pedana
3. Depozitat e inerteve;
4. Peshorja e lendeve te para;
5. Sillosi i cimentos 75 ton
6. Depozite uji 30 000 litra
7. Mikseri i perzierjes
8. Pulti i kontrollit;

Kapaciteti i prodhimit te betonit eshte	60m ³ /ore
Fuqia punetore	3
Fuqia e energjise se instaluar	120 kw

Subjekti “Alfa” sh.p.k ka ne pronesi betonieret per transportin e produktit perfundimtar te prodhuar (betonit te markave te ndryshme) drejt destinacionit te kerkuar.



Foto 10 Autobetonieret

Raporti uje/cimento/inerte

1 m³ Beton= 1.3 m³ Inerte + 250-400 kg Çimento + Uje (ne sasi dhe varesi te perdorimit te betonit)

1. *Bunkeret e materialeve inerte*

- Ne impiantin e prodhimit te betonit jane instaluar tre bunker, ku ne secilin prej tyre hidhen inerte me fraksione te ndryshme.
- Ne fund te çdo bunkeri jane intstaluar peshoret e dozimit te fraksioneve nepermjet te cilave percaktohet sasia e cdo inerti per prodhimin e betonit sipas markes se kerkuar.



Foto 12 Transportieri kryesor



Foto 11 Bunkeret

- Vibratori i bunkereve te reres

2. *Transportieri kryesor*

Transportier kryesor sherben per transportin e materialeve inerte te peshuara nga bunkeri drejt mikserit.

3. Sillosi i cimentos

Sillosi i cimentos eshte depozita ku magazinohet cimentua me nje kapacitet 75 ton. Sillosi eshte i mbyllur ne menyre hermetike. Furnizimi nga sillosi deri tek mikseri behet me tuba me diameter 150 mm.



Foto 13 Sillosi i cimentos



Foto 14 Depozita e ujit

4. Depozita e ujit

Depozita e ujit sherben per grumbullimin e ujit i cili do ti shtohet perzierjes se produkteve te inerteve dhe cimentos ne pajisjen e mikserit. Ajo ka nje kapacitet 30 000 litra dhe furnizimi me uje nga depozita tek mikseri pasi eshte peshuar ne sasin e kerkuar, kryhet nepermjet nje tubacioni plastik.

5. Mikseri i perzierjes

Mikseri sherben per perzierjen e produkteve inerte qe vijne nga bunkeret, cimentos nga sillosi dhe ujit nga depozita per te prodhuar produktin perfundimtar betonin sipas markes se kerkuar. Produkti dergohet drejt destinacionit te kerkuar nepermjet betoniereve qe disponon subjekti.



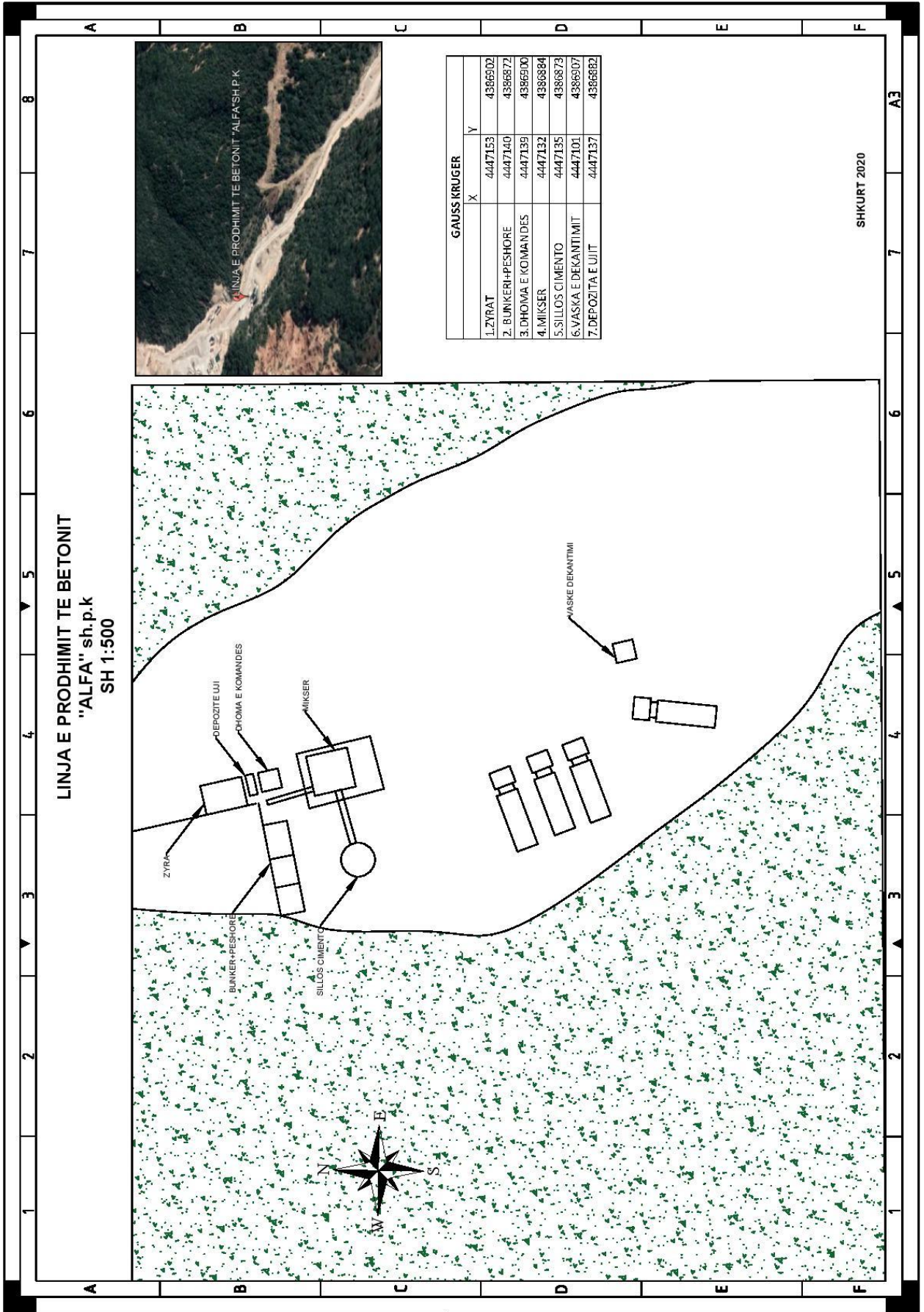
Foto 15 Mikseri i perzierjes

6. Salla e komandimit



Foto 16 Salla e komandimit

Salla e komandimit shërben për vënie në punë të impiantit nëpërmjet një programi kompjuterik, duke përcaktuar markën e betonit, sasinë e nevojshme të prodhimit e cila realizon vetë hedhjen e lëndës së parë, përzierjen dhe në mënyrë automatike realizohet prodhimi i betonit.



4. PERSHKRIMI I RAJONIT KU ZHVILLOHET AKTIVITETI

4.1 Gjeografia e zones

(VUNO - ILIAS) Kjo njesi hapesine perfshin pjesen e territorit te Bashkise midis dy poleve te zhvillimit, atij te Himares dhe te Dhermiut. Dy vendbanimet kryesore ndahen njeri nga tjetri nga kanioni i Ngjipese, i cili eshte zona me peisazhin me te spikatur. Zona nuk ka nje dalje ne bregdet te pershtatshem per zhvillimin e turizmit me perjashtim te gjiut te vogel te Jal-it. Duke ndjekur vizionin e perzgjedhur per Bashkine Himare, kjo zone paraqet mundesi dhe pershtatshmeri per turizmin Natyror dhe Kulturor, i perqendruar tek fshatrat me trashegimi kulturore, eko-aktivitete dhe rekreacioni ne natyre te lidhura keto te fundit me pranine e kanionit te Ngjipese dhe te peisazhit bujqesor si dhe permes akomodimeve ne mjedise agroturistike.

- Brezi i pare i peisazhit eshte vendbanimi, qe eshte i vendosur ne nivelin e rruges kombetare, zgjerohet poshte kufirit te zones malore bregdetare. Ne kete zone mund te parashikohet nje zgjerim i kujdesshem per zonen rezidenciale te vendbanimit ne menyre te tille qe te komplementohet me fshatin duke e kombinuar me rregullin e zones tampone prej 500m. Ne menyre te veçante ne Vuno, ndertimet e reja duhet te zbatojne kriteret specifiket me qellim qe teperputhen me karakterin tradicional te vendbanimit. Konsulenti ka identifikuar segmente te vogla te pershtatshme per ndertime prane nivelit te rruges duke marre parasysh shpatet ekzistuese dhe impaktin pamor nga deti dhe rruga.
- Brezi i dyte i peisazhit formohet nga toka bujqesore e cila shtrihet ne nje pllaje poshte vendbanimit rreth 300-400 metra nga deti. Kjo zone eshte karakterizuar si nje peisazh bujqesor i mbrojtur duke vene theksin ne mbeshtetje te karakterit te bujqesise tradicionale dhe ne kultivimin e pemeve te ullirit. Duke ndjekur politikat dhe direktivat e BE-se aktivitetet agro-turistike promovohen si nje forme te ardhurash shitese dhe shtyjne rigjallerimin e bujqesise klasike te te lashtave dhe te prodhimeve te tjera si dhe ngritjen e njesive te vogla perpunuese.
- Zonat e gjelbra te strukturuara ne formen e peisazheve te vegjel nderfuten midis zones bregdetare dhe peisazhit bujqesor midis kanionit dhe vendbanimeve. Keto zona te kufizuara sipas kriterit pamor, ne pergjithesi jane zona te vlefshme peisazhi dhe te pershtatshme per aktivitete rekreative qe zhvillohen ne natyre dhe te ngjashme me ato qe zhvillohen ne zonat perreth siperfaqeve te gjelbra urbane.
- Brezi i katert i peisazhit eshte ai i bregdetit, i cili paraqet nje gjeomorfologji me kodra dhe shpate te rrepre ku mungon bimesia dhe shkembinjte me plazhe te vegjel dhe shpella qe nuk mund te arrihen nga toka. Kufijte e saj percaktohen mbi baze te kriterit pamor nga deti qe krijon mjedisin e Kanionit. Ky brez duhet konsideruar ne teresine e tij se bashku me sfondin e shpateve si nje zone e mbrojtur ku ndalohen zhvillimet.

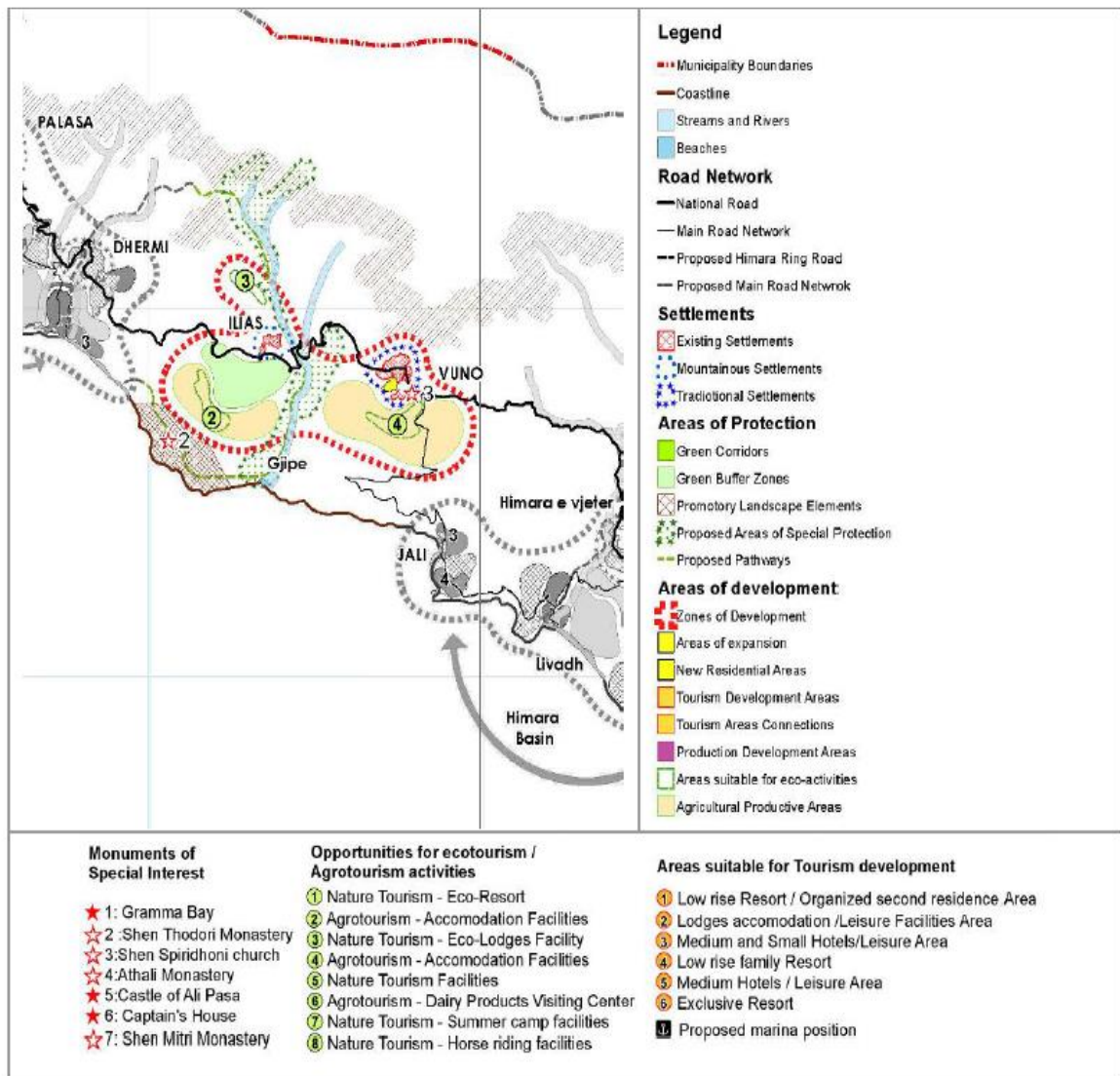


Figure 1 Peisazhi pamor: Vouno- Ilias

4.2 Popullsia, klima infrastruktura ekzistuese

Rajoni ku shtrihet Bashkia Himare pergjithesisht ka perjetuar te njejtat fenomene demografike si i gjithe territori i Shqiperise pas viteve 90. Ne dhjetevjecarin e fundit te shekullit te kaluar nje pjese e madhe e popullsisë sidomos ajo aktive emigroi per qellime ekonomike jashte vendit, kryesisht ne Greqi.. Ndersa ne fillim te viteve 2000 kemi nje stabilizim te ritmeve te emigracionit, duke sjelle nje stabilitet dhe qendrushmerise se popullsisë vendase me tendence rritje per 10 vjecarin 2000/2010.

Keshtu Tabela 1 tregon se popullsia residente dhe jo rezidente e te gjitha njesive qe perbejne Bashkine Himare eshte rritur nga 10,057 banore ne 12,347 ne fund te vitit 2010 me nje rritje respektive 23% ne dhjete vjet.

Table 1 Zhvillimet demografike ne Himare 2000-2010

		2000			2010			Ndryshimi ne %		
		M	F	Total	M	F	Total	M	F	Total
1	HIMARE	2505	2397	4902	2933	2882	5815	117	120	119
2	PILUR	239	218	457	292	290	582	122	133	127
3	KUDHES	403	432	835	463	498	961	115	115	115
4	QEPARO	741	702	1443	888	879	1767	120	125	122
5	VUNO	236	219	455	286	238	524	121	109	115
6	ILIAS	53	52	105	66	76	142	125	146	135
7	DHERMI	275	310	585	397	418	815	144	135	139
8	GJILEK	442	442	884	627	609	1236	142	138	140
9	PALAS	184	207	391	239	263	502	130	127	128
	TOTALI	5078	4979	10057	6191	6153	12344	122	124	123
Burimi, Bashkia Himare										

Tabela 1 tregon gjithashtu se ne Himare banojne rreth 50% e popullsisë rezidente dhe jo rezidente qe perfshin Bashkia Himare, njesi e cila eshte rritur rreth 19% gjate dhjete vjeteve te fundit. Rritje te popullsisë kane shenuar te gjitha fshtrat qe perbejne kete rajon, por rritjen me te madhe duket se e kane fshtarat qe jane me afer bregut si Dhermiu, Gjileka dhe Himara qytet. Shperndarja e popullsisë sipas gjinise eshte pothuajse e njejte me shperndarjen qe ka Shqiperia ne nivel kombetar.

4.3 Bimesia

Bimesia ne ultesira ose ne pyjet gjithnje te gjelbra dhe ne shkurre, shtrihet nga bregu deri ne lartesine 900 m. (mali Rreza e Kanalit, Palase-Himare). (Assoc. Orno – Quercetum ilicis). Pyjet mesdhetare me pisha (Asoc. Pistacio- Pinetum halepensis), qe nuk jane vendase per kete zone, (Assoc. Pistacio- Pinetum halepensis), qe shtrihen nga Parku kombetar i Llogorase deri ne lartesine 400-500 nga niveli i detit(Pinus halepensisdhe me rralle Pinus pinea). Komunitete bimore te dominuar nga Euphorbia dendroides, Pistacia lentiscus – Allianca Oleo – Ceratonion (Asoc. Pistacxio – Euphorbietum dendroides), Ceratonion (Assoc. Pistacxio – Euphorbietum dendroides). Kjo lloj bimesie gjendet vende-vende pergjate Rreza e Kanalit- Porto Palermo prane detit ne lartesine 50-100 m. Bimesia e ulet malore me lartesi 100 cm (Assoc. Chrysopogono – Phlometum fruticosae,

Assoc. Ericetum manipuliflorae), qe rritet mbi toke te thate dhe gelqerore deri ne lartesine 900 m mbi nivelin e detit. Bimesia e gjendur neper rrepera (pseudo-stepa) e dominuar nga Brachypodium ramosum (Asoc. Brachypodium ramosi), kjo bimesi eshte ne degradim nga mbikullotja. Zonat me livadhe gjenden deri ne lartesine 900 m. (Dhermi, Vuno, Ilias, Himare, Qeparo).

Zonat pyjore me lis gjetherenes (Asoc. Quercetum frainetto), qe gjendet ne faqen perendimore te malit rreza e Kanalit, Vuno-Himare, nga 300 deri 500. Zona pyjore qe mbizoteron Quercus ithaburensis subsp. macrolepis (qe njihet edhe si lisi i Vlores) dhe qe mbulon 60-70% te siperfaqes, me laresi 7 m; shkurre qe mbulojne 60%, dhe me lartesi 1-2 m; shtrese bari qe mbulon 30% te siperfaqes me lartesi 0,3 m; ky tip pylli gjendet ne Himare, Porto Palermo, ne lartesine 0-800 m. Pyjet me konifere malore (Asoc. Pineto – Abietetum borissi-regis), ku pemet mbulojne 80-90% te siperfaqes, shkurret 50-60% dhe bari 20%. Ne lartesine nga 750-1,300 m, Quercus ithaburensis subsp. macrolepis jane zevendesuar nga Asoc. Pineto – Abietetum borissi-regis. Pyje te dominuar nga Pinus leucodermis (Asoc. Pinetum leucodermis typicum). Ky pyll dominohet nga Pinus leucodermis qe shtrihen ne lartesine 1300- 1,700 m.

4.4 Hidrografia.

Lumenjte dhe perrenjte

Lumenjte dhe perrenjte e zones ne pergjithesi burojne nga malet dhe furnizohen edhe nga reshjet, pra sherbejne edhe si ujembledhes, jane me nje regjim te perkohshem, pra prurjet jane me te medha ne sezonin e reshjeve (pranvere, vjeshte dhe dimer) dhe pothuajse thahen ne sezonin e veres.

Si te tille mund te permendim Perroin e Molles qe kalon prane Pilurit dhe qe perfundon ne lumin e Kudhesit, lumin apo perroin e Kudhesit, i cili kalon prane Kudhesit dhe perfundon ne Qeparo-fushe dhe me pas perfundon ne det ne formen e deltes, duke sjelle mbetje urbane dhe aluvione. Gjithashtu mund te permendim perroin e Koramit, ne afersi te Himares i cili derdhet ne det, Spile prane portit. Perroi i Vishes krijon nje lugine e cila kalon ne anen veriore te Himares Fshat dhe derdhet edhe ky ne det. Po ashtu mund te permendim perroin e Dhermiut dhe ate te Gjipese; i pari perfundon ne plazhin e Dhermiut, te cilin e kane devijuar nga shtrati i tij natyror duke u derdhur mbi rrugen qe te çon ne anen jugore te ketij plazhi, shkak i ketij devijimi jane ndertimet e shumta dhe pa kriter ne zonen e Dhermiut; i dyti ai i Ngjipese derdhet ne gjirin me te njejtin emer qe ndodhet ne veri te Plazhit te Jalit ku perfundon ne formen e nje delte duke sjelle edhe atje aluvione dhe edhe mbetjet urbane.

Perrenjte e tjere qe gjenden larg fshatrave te banuar jane ne gjendje natyrale te mire dhe te pacenuar. Ekzistenca e ketyre perrenjve si dhe te tjereve ne hapësirën e bashkisë Himare, ka pasur nje impakt pozitiv mbi habitatet, ekosistemet, biodiversitetin dhe erozionin.

Duke u bazuar ne veçorite gjeomorfologjike, gjeologo-strukture dhe hidrogjeologjike ne zonen e hapësirës bregdetare Palase - Sarande veçohen nen-zonat:

- Riviera e Siperme qe perfshin nen-zonen Palase- Qeparo.
- Riviera e Poshtme qe perfshin nen-zonen nga Borshi ne Sarande.

Nen-zona e Rivieres se Siperme (Palase- Porto Palermos) ka formacion karbonatik (gelqerore dhe dolomite). Ne rivieren e siperme shtrihen dy komplekse ujembajtese:

- Kompleksi ujembajtes i formacionit karbonator.
- Kompleksi ujembajtes i depozitimeve te shkrifte kuaternare.

Brenda Rivieres se Siperme veçojme keto sektore:

- Sektori Palase-Dhermi.
- Sektori Vuno-Himare.
- Sektori Porto Palermo-Qeparo.

Ne sektorin Palase-Dhermi me siperfaqe ujembledhese rreth 21 km² burimet jane me te shumta ne numer. Ato dalin kryesisht ne kuota te larta(nga +60m deri ne +1520m) dhe kane prurje nga 0,5 – 20 l/sek (ka dalje edhe te nje numri te madh burimesh me prurje nga 0.007-0.5 l/sek).

Burimet kane prurje te vogla per shkak te siperfaqeve te vogla ujembledhese brenda sistemit karbonatik si burimet e Palases, Vrisit te Dhermiut, Shen Merise Dhermi etj.

Ne sektorin **Vuno-Himare** dhe Palermo-Qeparo me siperfaqe respektivisht 66 dhe 32 km² , te gjithë burimet dalin ne kuota te uleta te malit te Çikes me prurje relativisht te larta si ai i Potamit (200 l/sek) apo ai i Qeparoit (200 l/sek).

Ujrat nentokesore ushqehen edhe nga uji i bollshem i shirave ne sezonin perkates si dhe nga uji nentokesor i masivit karstik te lindjes.

Uji i pijshem (burimet dhe pusët)

Ne Bashkine Himare burimet e ujit te pijshem jane te origjinave te ndryshme duke filluar nga ato me origjine karstike, nentokesore, ujerat ne mjedisin detar, burime te pasura minerale etj. Duke u bazuar ne disa studime qe lidhen me zonen ujerat jane te nje cilesie te mire dhe qe mund te perdoren pasi kane marre trajtimin e duhur. Pjesa me e madhe ketyre burimeve te ujit te pijshem gjenden ne fshatrat Pilur, Kudhes, Dhermi, Vuno, Qeparo-fshat, Ilias, Jal dhe qe praktikisht duke u nisur nga pozicioni i tyre ato mund te quhen te mbrojtura nga ndotesit e mundshem pasi gjenden larg zonave urbane dhe atyre ne zhvillim.

Ne tabelen e meposhtme eshte e paraqitur situata aktuale e furnizimit me uje te pijshem e njesive te zones.

ZONA	Vendburimi		Stacione Pompimi	Rrjedha te Disponueshme (l/s)	Gjendja Aktuale
	Burime	Puse			
Palase	1	Jo	Jo	5 - 10	Te pakënaqshme
Dhërmi	2	Jo	1	40 - 42	Te pakënaqshme
Ilias	1	Jo	Jo	1 - 2	Te pakënaqshme
Vuno	2	Jo	2	45 - 50	Te pakënaqshme
Himarë	1	1	2	80 - 90	Te pakënaqshme
Qeparo	2	Jo	Jo	18 - 20	Te pakënaqshme
Porto-Palermo	1	Jo	1	< 1	Te pakënaqshme
Pilur	1	Jo	Jo	1 - 2	Te pakënaqshme
Kudhes	2	Jo	Jo	1 - 2	Te pakënaqshme

4.5 Infrastruktura

Mungesa e infrastruktures se mjaftueshme eshte pare si nje dobesi e konsiderueshme (14%). Aktualisht Bashkia dhe me se shumti vendbanimet malore perballen me probleme te renda ne lidhje me furnizimin me uje, kanalizimet, rrjetet elektrike, nderkohe qe rrjeti rrugor dytesor shpesh eshte i cilesise se ulet ose nuk ekziston.

Mund te thuhet se infrastruktura aktuale eshte inadekuete si:

- Infrastruktura hoteliere konsiston thjesht ne dhoma dhe krevat, apo ambjente shume te vogla,
- Nuk ka nje kategorizim zyrtar per te ndihmuar vizitoret per zgjedhjen e tyre,
- Mundesi atraktive panoramike, si kalaja e Ali Pashes ne Porto Palermo, apo Kishat perreth qe realisht jane ne nevoje immediate per restaurim. Nje rast i vacant eshte Kalaja e Himares e cila se fundi (2011) eshte pastruar dhe shtruar infrastruktura e nevojshme,
- Ekzistenca e mbeturinave prane ambjenteve te banimit dhe ne mjedisin perreth, krijone nje ambient shume te pakendshme per vizitoret; grumbullimi i mbetjeve urbane / riciklimi eshte pothuaj inekzistent,
- Se fundi por jo vetem ne boten e soteme te turizmit sherbimi i internetit dhe wi-fi jane nje domosdoshmeri. Internet i dobet dhe mungesa pothuajse e plote e wi-fi ne zonen e cila, per udhetaret moderne, konsiderohet nevoje. Paralelisht me kete, duhet te theksohet mungesa e nje marketingu aktiv ne zone per median elektronike. Keto mangesi jane vecanerisht te rendesishme per zhvillimin e turizmit pasi pothuajse 40% e te gjithë biznesit te turizmit ne Evrope behet nepermjet lidhjeve me internetin.
- Se fundi, ka ende çeshtje te pazgjidhura ose te paqarta te prones, sipas vëzhgimeve te bera nga Konsulenti ne lidhje me modelet e pronesise per zhvillimin e turizmit, nepermjet nje diskutimi me nje ekspert nderkombetar nga OSBE-ja (shih informacionet/ shenimet e takimeve).

Ne anen tjeter ,

- Ka mjaft vende panoramike prane detit dhe ne zonene malore;
- Ka shume plazhe ranore;
- Fshatra te vegjel me shtepi guri te krijojne nje ndjenje te vecante;
- Qyteti i Himares konsiderohet i privilegjuar qe qyteti pergjate ka formen e gjiut .

Si konkluzion, zona ka nje potencial shume te madh por per momentin infrastruktura eshte e varfer dhe nje sere elementesh nuk funksionojne.

4.6 Ekonomia e zones dhe aktivitetet kryesore

Ekonomia e Bashkise e Himares dallon kryesit per tiparin e saj ne zhvillimin e ekonomise te orientuar drejt turizmit, bujqesise dhe agro-perpunimit. Keto vecanti ekonomike jane te zhvilluara sipas çdo njesie administrative duke ju pershtatur karakteristikave te tyre gjeografike, klimaterike dhe kulturore. Ne tabelen 2 te mepostme tregohet numri i ndermarrjeve aktive ne

fund te vitit, sipas njesive administrative ne Bashkine Himare per vitet 2013 dhe 2014 si dhe numri total i tyre ne nivel kombetar dhe ne nivel Qarku.

Table 2 Ndermarrjet aktive ne Bashkine Himare, 2013, 2014

	Viti			
	2013		2014	
Komunë / Bashki	Në vlerë	Në %	Në vlerë	Në %
Total Shqipëria	111,083	0.5	112,537	0.5
Qarku Vlorë	9,363	5.7	9,580	6.2
Lukovë	142	26.4	126	21.3
Horë-Vranisht	23	4.3	25	4.2
Himarë Bashki e vjetër	373	69.3	441	74.5
Bashkia Himarë	538	100	592	100

Burimi: INSTAT, Regjistri Statistikor i Ndërmarrjeve

Ne nivel kombetar, ne vitin 2014, ndermarrjet aktive ne Bashkine Himare zene vetem 0.5% te ndermarrjeve aktive, duke mos paraqitur asnje ndryshim ne krahasim me vitin 2013 per te cilin kjo vlere eshte po ashtu 0.5 %. Ne nivel Qarku ka nje rritje te peshes specifike te ndermarrjeve aktive ku ne vitin 2014 arrihet ne 6.2% nga 5.7% per vitin 2013, gje qe tregon se pergjithesisht rajoni i Bashkise Himare po karakterizohet me nje rritje ne drejtim te zhvillimit te biznesit. Po te shihet struktura e ndermarrjeve aktive brenda njesive administrative te Bashkise Himare vihet re se pjesa me e madhe e ketyre ndermarrjeve ndodhen ne ish bashkine e vjeter Himare. Ne vitin 2014 numerohen 441 ndermarrje aktive nga 592 te tilla per gjithë Bashkine, ose 74.5% te totalit te ndermarrjeve aktive. Ndersa ne njesite e tjera administrative ky numer eshteme i vogel, duke variuar ne 21.3% ne Lukove dhe akoma dhe me pak ose 4.2% ne rastin e Hore-Vranishtit. Po keshtu, duke pare ndryshimet e peshes specifike te ndermarrjeve aktive ne vitin 2013 ne krahasim me 2014, vihet re nje perqendrim i peshes specifike te ketyre ndermarrjeve gjithnje e me shume si aktivitete prodhuese ne zonen e ish Bashkise Himare, pavaresisht se kjo bashki ne teresi eshte e gjitha rurale e per pasoje nuk mund te flitet per diferenca urbane-rurale. Planifikimi i zhvillimit urban duhet te marre parasysh keto kushte qe ofron bashkia Himare per zhvillimin e njetrajtshem te biznesit ne te gjithë territorin e saj.

Tabela 3 tregon shperndarjen e ndermarrjeve ekonomike aktive sipas sektoreve te ekonomise ne Qarkun e Vlores dhe ne Bashkine e re Himare. Te dhenat me te hollesishme, per çdo njesi territoriale, nuk qe e mundur te viheshin ne dispozicion nga INSTAT per shkak te ruajtjes se konfidencialitetit te ndermarrjeve. Megjithate te dhena me te detajuara u arriten te merreshin nepermjet konsulentit ne Bashkine Himare, por ne çdo rast, ky grup te dhenash nuk u vune ne perdorim per shkak te mosperputhjes se tyre si nga pikpamja numerike e ndermarrjeve aktive ashtu ne shperndarjen e tyre sipas sektoreve te ndryshem ekonomik.

Table 3 Ndermarrjet aktive ne Himare sipas ndarjes administrative dhe aktivitetit ekonomik, 2014

Bashkia	Gjithsej	Bujqësia, pyjet, peshkimi	Industria	Ndërtimi	Tregtia	Transporti dhe magazinimi	Akomodi mi dhe shërbimi ushqimor	Informacioni dhe komunikacioni	Të tjera
Qarku Vlorë	9,580	428	820	529	3,556	716	2,019	153	1,359
Himarë	592	21	44	17	151	27	281	9	42
në %		3.5	7.4	2.9	25.5	4.6	47.5	1.5	7.1

Burimi: INSTAT, Regjistri Statistikor i Ndërmarrjeve

Nga tabela 3 vihet re se numri me i madh i ndermarrjeve ekonomike ndodhen ne sektorin e hotelerise dhe resoranteve (akomodimi dhe sherbim ushqimor) me 281 njesi ose 47.5 % te ndermarrjeve aktive. Ne vend te dyte me 25.5% nga pikepamja e numrit, radhiten sektori i tregtise me 151 ndermarrje aktive dhe sektori i industrise perpunuese dhe transportit me 7.4 dhe 74.6 % te totalit te ndermarrjve. Tabela e mesiperme paraqet ne linja te pergjithshme karakterin ekonomik te rajonit te Bashkise Himare, pa ju referuar peshes specifike te çdo sektori ne prodhimin e pergjithshem rajonal, pasi keto te dhena nuk u vune dot ne dispozicion si nga INSTAT-it ashtu edhe nga Bashkia Himare.

4.7 Ndertimi gjeologjik

Kushtet e favorshme klimaterike, relievi i alternuar fushor e kodrinor, burimet ujore etj, konsiderohen te pershtatshme per burimin bujqesor. Larmia e ekosistemeve dhe habitateve e ben kete hapesire shume interesante nga shumllojshmeria e fondit te bimeve.

Ne kete treve bujqesore tokat ndahen sipas tipeve te cilat jane :

- ✓ L.H.K.(livadhore te hinjta - kafe) ne rreth 80 % te siperfaqies
- ✓ Aluvionale ne rreth 20 % te siperfaqies Dhe sipas perberjes mekanike te cilet jane:
- ✓ A.L. (aluvionale te lehta ose surana te lehta) ne rreth 35 % te siperfaqies
- ✓ S.A.M. e S.A.R. (suargjila te mesme te renda) ne rreth 25 % te siperfaqies.
- ✓ ne rreth 40 % te siperfaqies

Niveli i PH (pehashit) varion nga 7 - 7,8.

Permbajtja e humusit ne toke varion ne 1 - 2,5 % (mesatarisht te pasura) ku kimikisht jane te pasura me potas , mesatarisht te pasuar me fosfor dhe lehtesisht te pasura me azot.

Ndertimi gjeologjik

Karakterit i depozitimeve qe mbulojne rajonin ku ben pjese dhe objekti jone eshte ai sendimantar. Shkurtimisht do te flasim per stratigrafine dhe kushtet e formimit sendimantar te depozitimeve qe perfshihen ne zonen tone.

Depozitimet me te vjetra qe takon ky lum do te jene Depozitimet Karbonatike te Kretakut te siperm te cilat i kapim ne majat me te larta te rjedhjes se ketij lumi duke shkuar me tej ato zbresin ne depozitime me te reja po Karbonatike te Moshes Eocen Paleocen i Poshtem dhe i mesem .

4.9 Tektonika

Sizmika. Litorali i detit Jon shtrihet nga Gadishulli i Karaburunit ne pjesen jugperendimore te gjirit te Vlores deri poshte ne Sarande. Sigurisht kjo zone eshte e lidhur me zonat tektonike Jonike dhe te Sazanit.

Brezi antiklinori Çikes perfaqeson pjesen perendimor te zones se Jonit si dhe zonen e bregdetit Jonian. Duke iu referuar Durmishi et al. 2004, studimet gjeo-morfologjike-sedimentologjike tregojne se depozitimet e bregdetit shqiptar mund te klasifikohen si me poshte:

Aluvioni i Qeparoit

Kjo zone perfaqeson litoralin dhe depozitimet e Kuaternarit teformuara nga perroi dhe kanioni i Qeparoit me natyre karbonatike.

Zona e Vuno-Himare; Kjo zone perfaqeson litoralin si shkembor ashtu dhe reroro-zhavorr, si dhe pranine e perrenjve dhe kanioneve perkates, ku me i spikatur eshte kanioni i Gjipese.

Zona e Porto-Palermos; Kjo zone perfaqeson kryesisht nje litoral dhe truall kryesisht karbonatik, me nje vije bregore te perfaqesuar nga gjire, faleza, teper karakteristike. Zona e aluvionit Palases-Dhermi; Zona e fanit aluvial te Palases-Dhermi perfaqeson litoralin, dhe formacionet kuaternare te depozitimeve te faneve aluviale te formuara kryesisht nga perroi dhe kanioni i Palases si dhe ai i Dhermiut.

Zona e bregdetit te Jonit, nga pikepamja fiziko-gjeografike eshte Litorali i Siperim nga Karaburuni ne Qeparo, dhe Litorali i poshtem nga Saranda tek Kepi i Stillos. Brezi antiklinal Çike-Tragjas dhe Qeparo perfaqeson pjesen me perendimore te strukturuar te brezit jonian. Ato jane te perbera nga depozitime karbonatike. Pjesa perendimore e malit nga Maja e Qorres (Llogora) deri tek Maja e Vriut (547.0 m) ne verilindje te gjirit te Porto Palermos deri poshte me ujerat e katerta ka marre emrin e "Rivieres shqiptare". Gjatesia e saj eshte rreth 45 km vije bregdetare (nga delta e Palases –tek gjiri i Porto Palermos) dhe karakterizohet nga nje varietet gjeomorfologjik. Palase, Dhermi, Himare kane nje bregdet plazhesh shkembore pjesa tjeter Vuno, Gjipe, Bunec, Llaman, Porto Palermo, etj., bregdetit karakterizohet nga shkembinj te thepisur ne det. Litorali Jonian karakterizohet nga njenumeri i madh kepush, shpellash, kanionesh, deltash, tarraca detare, grumbullimesh intensive, sektoresh abraziv si dhe konformacione morfologjike te ndryshme.

Gjatesia e bregdetit Karaburun -Qeparo eshte 53 km. Proceset karstike detare jane shume aktive dhe luajne nje rol te rendesishem ne morfologjine e bregut. Pjesa erozive -abrazive e litoralit Jonian shtrihet dukshem ne lartesite 90-100 m (shume e zakonshme deri ne nivelin 200 m) ne zonen Palase-Himare.

Zona nga Gjiri i Vlores, Qafa e Llogorase dhe pergjate gjithë bregdetit Jonik deri ne Qeparo, eshte goditur vazhdimisht nga termete te forte. Keto termete i perkasin si periudhes para vitit 1900, ose ajo pjese qe njihet si Sizmiciteti Historik, ashtu edhe periudhes pas vitit 1900. Per sa i perket periudhes historike, kane ndodhur nje numer i konsiderueshem termetesh me $M > 6.0$ ($I_0 > VIII$). Permendim ketu termetin e 12 Tetorit 1851 ($I_0 = IX$ balle MSK-64), termetin e 10 Tetorit 1858 ($I_0 = VIII-IX$ balle MSK-64) dhe 14 Qershor 1893 ($I_0 = IX$ balle MSK-64). Me

poshte tregohen hartat e izosejsteve per dy prej ketyre termeteve. Periudha pas vitit 1900, termeti me i endesishem i periudhes per shkak edhe te efekteve ne relief e fenomeneve qe e shoqeruan ate, eshte ai 21 Nentorit 1930. Termeti i 21 Nentorit 1930 goditi qafen e Llogorase dhe zonat perreth ne oren 02 e 00 min (GMT).

5. VLERSIMI I NDIKIMEVE NE MJEDIS

Vleresimi i ndikimeve negative ne mjedis do te analizohet gjate fazes se funksionimit te aktivitetit te “Impiant Fraksionimi Inertesh dhe Prodhim Betoni”. Per vete natyren e veprimtarise impaktet negative vleresohen te jene me te larta ne fazen e funksionimit.

Vleresimi i impakteve do te kryhet ne baze te teknologjise qe operon kjo shoqeri. Ne vijim do te studjojme impaktet negative qe implementohen nga ky projekt per parametra te ndryshem mjedisore.

- **Ndikimet negative ne karakteristikat fizike te zones se projektit**

Vendi ku eshte instaluar impianti i fraksionimit dhe prodhimit te betonit karakterizohet nga nje relief malor i zhveshur dhe i rrethuar nga shkurre. Gjate ushtrimit te aktivitetit, nuk do te kete ndryshime te topografise lokale pasi pajisjet jane te intaluara dhe nuk ka nevoj per nivelim te sheshit.

- **Ndikimet negative ne habitate dhe bodiverstetin e zones se projektit**

Zona siç eshte pershkruar dhe me larte, nuk eshte e mbushur me bimesi, pasi aktiviteti zhvillohet ne nje objekti ne pjesen me te madhe zhvillohet ne masiv shkembore dhe pa bimesi te dobishme.

Aktualisht flora dhe fauna ne zonen per te cilen behet fjale eshte e zhvilluar ne periferi te projektit .

Por gjithesesi, as fauna dhe as flora egzistuese e zones, nuk peson ndonje ndryshim te ndjeshem nga ky projekt. Aktiviteti i shfrytezimit te karriera e reres bituminoze nuk sjell influenza negative ne

folenizim, shumezim etj. Gjate fazes se shfrytezimit nuk ka elemente shqetesues per demtimin e faunes. Po ashtu dhe fauna karakteristike e zones eshte e paprekeshme nga ndikimet e shfrytezimit te objektit, per arsye se aktiviteti i shfrytezimit nuk demton as ne lloje e as ne numur elementet e flores dhe faunes, si pjese perberese e ketij rajoni.

Biodiversiteti

Gjate kryerjes se aktivitetit nuk do te kete ndikime ne floren dhe faunen e zones pasi ky aktivitet do te kryhet brenda kontureve te siperfaqes se zhveshur te tokes ku eshte dhene leja e perdorimit/shfrytezimit nga Bashkia Himare.

Habitat

Ndikimet ne habitat do te kene kryesisht karakter besdises por jo demtues.

Shkarkimet ne mjedis dhe prodhimi i mbetjeve

- **Shkarkimet ne ajer**

Ndotja e ajrit vjen nga pluhuri i granilit dhe reres gjate aktivitetit te ngarkimit e shkarkimit te materialit. Procesi punes se impiantit nuk perfshin procese te perdorimit te lendes djegese. Persa i perkete zhurmave, ato jane te ndjeshme vetem ne afersi te linjes se prodhimit deri ne nje distance prej 15 m dhe nuk jane problem per mjediset e jashteme dhe fqinjat.

- **Shkarkimet ne uji**

Ujrat nga ambientet **higjeno-sanitare** grumbullohen nepermjet tubacioneve te brendshem dhe shkarkohen ne gropen septike te ndertuar nga shoqeria sipas kushteve teknike.

Ujrat e shiut dhe ujrat qe gjenerohen nga larja e makinerive dhe makinave te medha grumbullohen ne gropen e dekantimit dhe pasi i nenshtrohen procesit te dekantimit nepermjet nje kolektori shkarkohen ne perrua ne jug te objektit.

- **Prodhimi i mbetjeve**

Mbetjet e ngurta qe gjenerohen nga aktiviteti njerezor te cilesuara si mbetje urbane do te hidhen ne kontenieret e mbetjeve urbane te zones.

Mbetjet sterile argjilore pasi grumbullohen ne sheshin e impiantit transportohen me automjetet e subjektit ne zonat qe do te rehabilitohen nga shfrytezimi i gurit gelqeror ne afersi te impiantit.

- **Emetimi i zhurmave**

Zhurmat jane te pranishme gjate funksionimit te impianteve te prodhimit te inerteve, betonit dhe levizjes se automjeteve te transportit. Makinerite jane te reja dhe zhurma e tyre jane minimale. Ne afersi te objektit qe kryhet aktiviteti nuk ndodhen objekte banimi apo biznese te tjera. Zona ndodhet ne nje distance 1 km nga fshati Ilias.

- **Ndikimet sociale te projektit**

Perdorimi i tokes

Implementimi i projektit nuk sjelle tjetersim te perdorimit tokes pasi aktiviteti kryhet ne nje siperfaqe te zhveshur nga bimesia e rrethuar me shkurre. Ky fakt nuk do te sjelli ndikime ne uljen e tokave bujqesore.

Zhurmat

Ne fazen e funksionimit te impianteve, burimet e zhurmes vijne vetem nga makinerite dhe automjetet e ngarkim shkarkimit te inerteve dhe produktit perfundimtar. Duke qene se qendrat e banuara ndodhen ne nje distance te larget nga objekti, ky aktivitet nuk eshte shqetesues per banoret e zones.

Emetimi i pluhrave dhe grimcave ne ajer

Do te kete emetime te gazeve nga djegja e karburantit ne motoret e automjeteve qe do te kryejne transportin e produkteve. Keto emetime do te jene brenda normave te lejuara.

- **Aksidentet e mundshme me pasoja ne mjedis**

Per te shmangur dhe menaxhuar sa me mire ndikimet negative ne mjedis te shkaktuara nga elementet e pershkruar me siper, subjekti nepermjet personelit te tij ka perpiluar dhe zbaton nje plan efikas menaxhimi te ndikimit ne mjedis. Ne perpilimin e Planit te Menaxhimit dhe analizimin e tij eshte vrejtur se realizimi me sukses i ketij plani sjell nje sere perfitimesh per shoqerine te tilla si: ushtrimi i veprimtarise ne perputhje me ligjet dhe rregulloret, mardhenie te mira me publikun dhe ambientalistet, shmangia e penaliteteve nga organet e kontrollit te mjedisit etj.

Parimet e zbatueshme te programit te menaxhimit te elementeve me ndikim ne mjedis jane paraqitur me poshte nga ana e stafit drejtues i konsultuar me stafe inxhinerike dhe drejtues te objektit. Detajimi i parandalimit, kontrollit dhe nderhyrjeve te stafit te linjes ne elementet e veçante dhe delikate sipas nje tablele te kuadrit logjik eshte mjaft domethenes per inisjativen dhe pergjegjesine.

Prishja e cilesise se ajrit

Ajri eshte nje nga parametrat me te rendesihem te cilesise se mjedisit dhe kontaminimi i tij do te sillte ndryshime te medha ne cilesine e jetes. Ekziston mundesia e aksidenteve me pasoja ne cilesine e ajrit. Shkarkimet e pakontrolluara te mbetjeve ne mjedis te hapur jane nje tjetër burim i emtimit te gazeve ne ajer.

Tjetersim i habitatit

Mundesia e aksidenteve te cilat sjellin tjetersim te habitatit ekzistues jane thuaje zero. Kjo do te ndodh vetem ne rast te shkarkimeve madhore te mbetjeve ne mjedis perreth.

6. REKOMANDIME PER ZBUTJEN E NDIKIMEVE

Gjate funksionimit te impianteve te permendur me siper rekomandohet:

1. Kryerja e aktivitetit brenda koordinatave dhene ne relacion.
2. Rrespektimi i kushteve teknike dhe standarteve.
3. Zbatimi rigoroz i masave teknike per operimin e linjes se impiantit te prodhimit.
4. Mbjellja e fidaneve perreth perimetrit te objektit ne perdorim, me qellim mbrojtjen e kompaktesise se tokes.
5. Mirembajtja e bazamentit ku jane te istaluara linja e prodhimit te betonit dhe produkteve te inerteve.
6. Mbjellja e fidaneve te rinj, pergjate rruges qe ben te mundur hyrjen per ne objekt.
7. Mjete me kolaudim optimal. Pjese kembimi rezerve brenda objektit per raste emergjente.
8. Perdorimi eficient i mjeteve motorrike.
9. Perdorim i karburanti cilesor.
10. Pastrim periodik i objektit te zones ne shfrytezim dhe mjeteve te punes.
11. Pastrimi periodik i linjes se impiantit, duke mbarevajtur operimin optimal te tij.
12. Sperkatja periodike e sheshit
13. Mirembajtja e sistemit te drenazhimit te ujrave te shiut dhe ujrave teknologjike te pastrimit pergjate gjithe gjatesise se objektit, bashkimi i tyre ne nje vaske dekantimi te perbashket, ku me pas do te realizohet shkarkimi ne perroin ne jug te objektit.
14. Vendosja e konteniereve ne brendesi dhe jashte objektit, diferencimi i mbetjeve sipas fraksioneve te gjeneruara dhe transportimi periodik i tyre ne vendepozitimin me te afert te caktuar nga njesia vendore. Asgjesimi i mbetjeve qe vijne nga impianti, nga kompani te licensuara. Rikuperim, Riciklim dhe Riperdorim ne maksimum i mbetjeve inerte.
15. Levizshmeria do te studiohet te kryhet ne oraret ku shmanget piku i trafikut. Mjetet e transportit do te levizin brenda normave te lejuara te shpejtesise, referuar Kodit Shqiptar Rrugor.

Rekomandimet per te parandaluar, minimizuar dhe kontrolluar rrjedhjet nga magazinimi i lendes se pare perfshin:

1. Kontrolli i rrjedhjeve te shkaktuara nga depozitimi i lendes se pare nepermjet perdorimit te siperfaqeve te papershkrueshme.
2. Shkarkimi i lendeve te para (rere e imet guri, granil, cemento) duke respektuar me rigorozitet kushtet teknike dhe brenda koordinatave te percaktuar per depozitimin dhe ruajtjen e tyre, per aq kohe sa ato do te vendosen ne pune.
3. Riciklimi i ujrave te vaditjes per te limituar rrjedhjen e ujrave nentokesore dhe siperfaqsore.

Rekomandimet per te parandaluar dhe kontrolluar rrezikun e ndotjes perfshijme:

1. Mbetjet urbane te grumbullohen transportohen dhe depozitohen ne oraret e caktuara nga Njesia Vendore.

2. Te realizohet ndriçimi perreth(vendosja e impiantit te ndricimit).
3. Te kryhet rregullimi i territorit ne perputhje me kondicionet urbane te percaktuara.
4. Shoqeria te operoje ne perputhje te plote me normat qe jane ne fuqi, dhe te kryej monitorime te vazhdueshme te tregueseve mjedisor te trysnise ne mjedis.
5. Te respektoje te gjitha rregullat e mbrojtjes kundra zjarrit gjate operimit ne objekt.
6. Te instalohen dhe te respektohen sinjalistikat e trafikut te cilat do te minimizonin impakti per aksidente te mundshme
7. Per te minimizuar impaktin ndaj zhurmave dhe vibrimeve, te limitohen proceset e zhurmshme gjate oreve me te ndjeshme, ndermjet ores 20 deri ne 07 te mengjesit.
8. Te respektoje te gjitha masat e percaktuara ne kete Formular Kerkese per tu paisur me Leje Mjedisi Tipi B.
9. Te respektoje te gjitha kushtet dhe masat qe do te vendosen nga AKM-ja dhe Ministria e Turizmit dhe Mjedisit.

Hartoi Raportin:

Studio "Comercir" sh.p.k

Msc. Ing. Apostol Orikaj

Msc. Ing. Athina Orikaj

