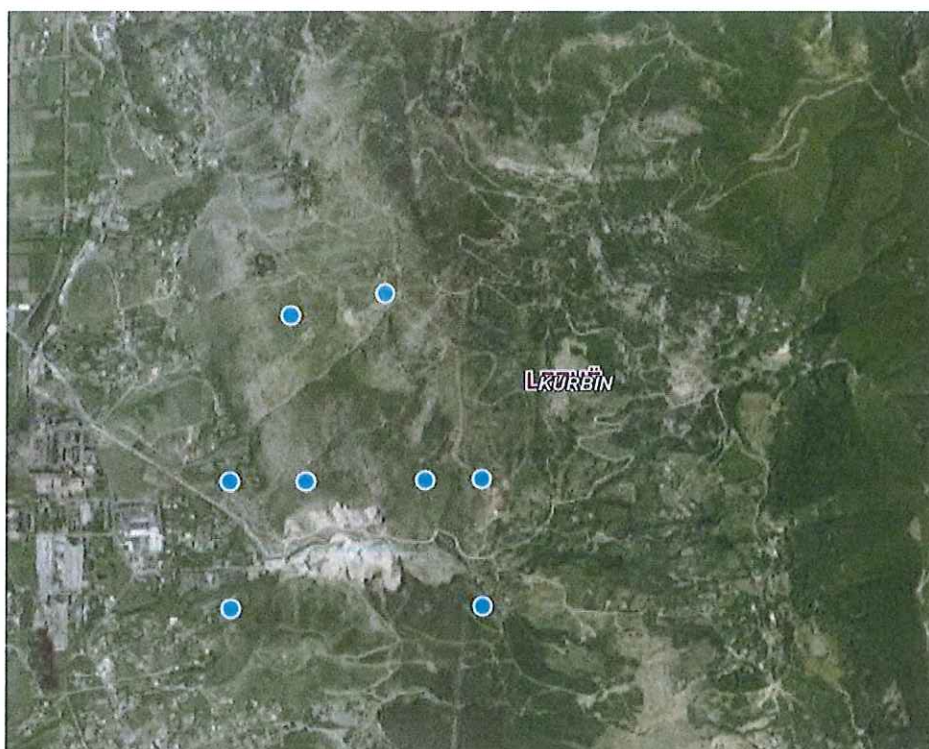


Përmbledhje joteknike e aktiviteteve

“Shfrytëzim i gurit gëlqeror”



Subjekti: “LLESHI” Sh.p.k





Hartoi: “EKO- STUDIO- PROJEKT” sh.p.k

Administrator: Shkelzen MADANI



Tirane, 2020

PERMBAJTJA

-  Hyrje
-  Baza ligjore
-  Metodika e vleresimit të mjedisit
-  Objektivat dhe qellimi i VNM-se

1. PERSHKRIMI I AKTIVITETIT
2. PERSHKRIMI I RAJONIT KU DO ZHVILLOHET AKTIVITETI
3. VLERESIMI I NDIKIMEVE NEGATIVE NE MJEDIS
4. MASAT PER ELEMENIMIN/ZVOGELIMIN E NDIKIMEVE
5. KONKLUZIONE DHE REKOMANDIME



HYRJE

Aktiviteti njerëzor që zhvillohet në çdo aspekt të vetin, përveç dobësive në mënyrë të pashmangshme krijon dhe “produkte” që në përfundim mund të sjellin probleme për zhvillimin e qëndrueshëm të mjedisit. Pavarësisht nga vlerat dhe volumet edhe në Shqipëri këto probleme vrojtohen dhe shoqëria e shteti kanë synuar dhe vazhdojnë të organizojnë dhe orientojnë këtë proces. Ndotja e mjedisit nënkupton shkarkimet e cdo lloj mbetje nga pjesë të materialeve të ndryshme në ujë, tokë, ajër e cila shkakton ose mund të shkaktojë probleme mjedisore të përkoheshme ose të përhershme në balancën ekologjike të tokës. Së bashku me zhvillimin e madh që është bërë në industri të ndryshme në mënyrë të ngjashme me të njëjtën shpejtësi është rritur edhe sasia e mbetjeve nga përdorimi i të mirave materiale. Mbetjet industriale dhe ato urbane të patrajtuara, emetimet e gazeve të dëmshëm në atmosfere, përdorimi i kimikateve të reja pa marrë parasysh dëmet që mund ti sjellin mjedisit kanë sjellë problemet mjedisore me të cilat ne përballemi në ditët e sotme.

Materiali që paraqitet trajton ndikimet në mjedisin fizik dhe human të aktivitetit:

“Shfrytëzim i gurit gëlqeror”

BAZA LIGJORE

Relacioni u përgatit në zbatim të akteve ligjore dhe nënligjore Mjedisore :

- *Ligji Nr.10 431, date 09.06.2011 “ Për Mbrojtjen e Mjedisit”*
- *Ligji nr. 10 448 date 14.07.2011 « Për Lejet e Mjedisit »*
- *Ligji nr.10 440 date 07.07.2011 « Për Vlerësimin e Ndikimit nëMjedis »*
- *Urdhritin e ministrit nr. 146 dt. 8.5.2007 “Për miratimin e listes së kuqe të florës dhe faunës”*
- *Udhezimin nr 8 dt. 27.11.2007 “Për nivelin kufi të zhurmave në mjedise të caktuara”*
- *Ligji nr. 9010 dt. 13.02.2003 “Për administrimin mjedisor të mbetjeve të ngurta”*
- *Ligji nr. 8897 dt. 16.05.2002 “Për mbrojtjen e ajrit nga ndotja”*
- *Ligji nr. 10 463 date 22.09.2011 “Për menaxhimin e integruar të mbetjeve”*
- *Vendim nr.805 date 4.12.2003 « Për miratimin e listës së veprimtarive që ndikojnë në mjedis për të cilat kërkohet leje mjedisore »*
- *Ligji nr. 8094 date 21.03.1996 « Për largimin publik të mbeturinave »*

- *Udhezim nr.1 date 03.03.2009 « Për detyrat e organeve mjedisore për të siguruar pjesëmarrjen e publikut dhe të OJF-ve mjedisore në procesin e vlerësimit të ndikimit në mjedis »*
- *Udhezim nr.3 date 19.11.2009 'Për metodologjinë e raportit të VNM'*
- *VKM nr.419 date 25.6.2014 « Për miratimin e kërkesave të posacme për shqyrtimin e kërkesave për leje mjedisi të tipave A,B dhe C për transferimin e lejeve nga një subjekt te tjetri, të kushteve për lejet respektive të mjedisit si dhe rregullave të hollësishme për shqyrtimin e tyre nga autoritetet kompetente deri në leshimin e këtyre lejeve nga QKL-ja ».*
- *Vendim Nr.13, date 04.01.2013” Për miratimin e rregullave, të përgjegjesive e të afateve për zhvillimin e procedurës së Vlerësimit të Ndikimit në Mjedis”.*

1. PERSHKRIMI I AKTIVITETIT

➤ Profili i propozuesit

Subjekti “LLESHI” do të ushtrojë aktivitetin e ”nxjerrjes së mineraleve, rërës dhe gurit gëlqëror nga minierat me shfrytëzim në qiell të hapur dhe nga guroret” në kantierin e ndërtuar në Shullaz. Me përgatitjen e dokumentacionit përkates subjekti kërkon të pajiset me Leje Mjedisore të tipit B për kantierin në Shullaz, Laç.

Karriera e gurit gëlqëror



Sipërfaqja totale e sheshit ku gjendet karriera e shfrytëzimit të gurit gëlqëror është rreth 0.8018 km². Në këtë shesh do të ndërtohet një rrugë lidhjeje me rrugën egzistuese si dhe rrugë aksesi të brendshme për qarkullimin e mjeteve dhe makinerive të ndryshme. Në këtë shesh do të instalohen kontenier për ndërrimin e punetoreve dhe pushimin e mesdites si dhe kontenier tualet.

Persa i perket strukturese se menaxhimit të aktivitetit, nga ana e administratorit të shoqërisë është bere ndarja e detyrave dhe puneve që do kryeje secili nga punonjesit. Numri total i punonjesve është 7. Shpërndarja e punonjësve është perkatesisht nga 2 puntore ne zyre e mirembajtje, si dhe 3 ne prodhim.

Infrastruktura ekzistuese në këtë zonë është e zhvilluar. Në territorin e zonës së projektuar për shfrytëzim kalon rruga automobilistike nacionale, ekzistuese Fushë Krujë- Milot, që pershkron qytetin e Laçit. Gjithashtu në të djathtë të qytetit të Laçit, në largesi 1.5km, kalon autostrada Durrës- Kukës-Morinë. Prandaj për shfrytëzimin e gurit gëlqeror me karrierë nuk do të hapen rrugë të reja.

Sasia e rezervave gjeologjike të gurit gëlqeror është 534 615 m³. Prodhimi i mineralit në total është 1 200 000 m³ dhe kapaciteti i prodhimit të gurit gëlqeror do të jetë 50000 m³/vit.

➤ **Përshkrimi i procesit teknologjik të prodhimit te gurit gelqeror:**

Procesi që do të kryhet në këtë aktiviteti është prodhim materialeve si rërë, granil apo çakull të madhësive të ndryshme me karrierë.

Depozitimet e gëlqeroreve ndodhen në sipërfaqe pa mbulesë dheu, janë të qëndrueshëm deri në të fortë, me një pjerrtësi terreni të mjaftueshme dhe nuk përbëjnë rrezik për rrëshqitje ose shembje të zonës gjatë shfrytëzimit. Ky vendburim ka rezerva të mjaftueshme për të punuar për një kohë të gjatë.

Depozitimet e gurit gëlqeror janë të forta, prandaj për të bërë shkrifërimin e tyre do të përdoren lëndë plasëse. Coptimi i shkëmbit në karrierë është projektuar të bëhet me këto metoda:

- 1- Me lëndë plasëse të vendosura në bira sonde.
- 2- Me matrapik të vendosur në eskavator.

Coptimi me matrapik do të përdoret kryesisht për ndërtimin e rrugës së hapjes së karrierës, punimeve përgaditore, shesheve të vendosjes së sondës së shpimit dhe ricopëtimit të copave të mëdha të dala nga shpërthimi.

Lëndët e Para - Guri gëlqeror

Vendburimi ka kushte të mira tekniko-minerare, me depozitime të gëlqerorëve që ndodhen në sipërfaqe dhe pa mbulesë dheu mbi gëlqeroret. Depozitimet e gëlqeroreve janë të qëndrueshme deri në të fortë, me një pjerrtësi terreni të mjaftueshme dhe nuk përbëjnë rrezik për rrëshqitje ose shembje të zonës gjatë shfrytëzimit. Gjithashtu vendburimi ka rezerva të mjaftueshme për të punuar për një kohë të gjatë. Mesatarisht *përbërja kimike* e gëlqeroreve:

CaO	52-53%
MgO	0.2-0.8%
SiO ₂	3-19%

F ₂ O ₃	0.14-0.99%
SiO ₂	1.10%
Al ₂ O ₃	0.024%
HK	43.60%

Treguesit fiziko-mekanik:

Pesha specifike	2.718 gr/cm ³
Pesha volumore natyrale	2.4 gr/cm ³
Pesha volumore skeletore	2.38 gr/cm ³
Poroziteti	1.8 %
Lagështia	1.22 %
Rezistenca në shtypje	724 kg/cm ²
Rezistenca në tërheqje	46.4 kg/cm ²
Kohezioni	82 kg/cm ² .

Lëndët Ndhmëse

Uji

Në karrierë bëhet grumbullimi i ujërave atmosferik nëpërmjet një kanali të hapur në shkallën e fundit të karrierës, i cili ka funksion primar minimizimin e rrishtit të erozionit nga uji, në periudhë shirash. Këto ujëra atmosferikë mblidhen në bot dhe përdoren në mënyrë periodike kur kemi punime në karrierë, gjatë coptimit të masivit shkëmbor, uji nga boti përdoret për sprucimin e sipërfaqes shkëmbore.

Lëndët Plasëse

Subjekti “LLeshi” Sh.p.k është i pajisur me Autorizim për Përdorim Civil të Lëndëve Plasëse, me afat vlefshmerie të njëjtë me afatin e lejes për ushtrimin e veprimtarisë në fushën minerare.

Gjithashtu zotëron një akt-marreveshje për furnizimin, ruajtjen dhe magazinimin e Lëndëve Plasëse e lidhur me shoqërinë “BABASI COO” sh.p.k. me NIPT J97507313Q.

Furnizimi do të bëhet për sasinë e materialeve plasëse që do të shpenzohen brenda ditës, pjesa tjetër që nuk konsumohet do të kthehet në depo duke zbatuar rregullat e sigurimit teknik për punën me Lëndë Plasëse.

Transport i Lëndëve Plasëse do të bëhet me mjetet e shoqërisë “BABASI COO” sh.p.k., ose të vetë subjektit “LLeshi” Sh.p.k..

Lënda plasëse e projektuar për përdorim në karrierë do të jetë ANFO për ngarkesat e kolonës së birës së sondës.

Ndërsa për ndezjen e ngarkesave me lëndë plasëse do të përdoren kapsollat elektrike milisekondare, NOEL milisekondar ose fitil detonat.

Energjia Elektrike

Energjia elektrike përdoret për proceset ndihmëse. Subjekti “Lleshi” Sh.p.k siguron enregjinë e nevojshme nga rrjeti i shpërdarjes që mbulon zonën ku ndodhet karriera dhe për këtë është i pajisur me kontratën e rrjetit të shpërndarjes.

Karburanti

Karburanti i përdorur nga mjetet e transportit do të sigurohet nga pikat e furnizimit me lëndë djegëse pranë zonës ku gjendet karriera që disponon subjekti “LLESHI ” Sh.p.k.

Procesi teknologjik

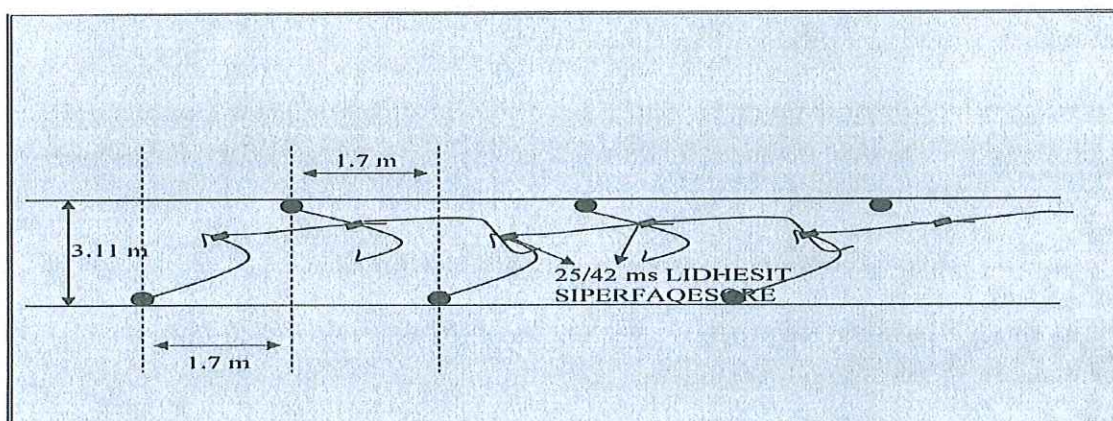
Punimet e projektuara të prodhimit të gurit gëlqeror në shkallët e karrierës me bira të thella sonde që sigurojnë:

- Prodhim të lartë në varësi të kërkesave të tregut.
- Coptimin e tij me përmasat e kërkuara.
- Punë normale dhe komode brenda rregullave të sigurimit teknik dhe mbrojtjes në punë.

Për shpimin e birave në sheshet e shkallëve të karrierës së projektuar për shfrytëzim me rezistencë në shtypje mbi 800 kg/cm^2 , përdoret makinë shpimi vet-lëvizëse mbi zinxhira, me instrument shpimi në fundin e birës me kokë shpimi 89mm.

Tipet e sondave që përdoren shpojnë bira me diametër 89mm-220mm, me thellësi maksimale 30m, kënd shpimi 135° , me gjatësi shtange shpimi 4m, diametër shtange 76mm, montim-cmontim, ndërrim në mënyrë të mekanizuar të shtangave, me kapje të pluhurit me sistem respiratori.

- | | |
|--|-----------------------|
| - Sasia e ajrit të prodhuar nga kompresori | 21m ³ /min |
| - Presioni i ajrit | 14bar |
| - Shpejtësi shpimi | 0.3ml/min |

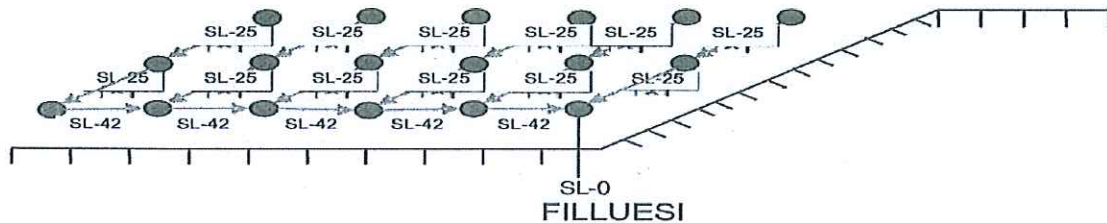


- | | |
|--|---------|
| - Ngarkesa e birës me lëndë plasëse | 38.22kg |
| - Numri i birave në një rrjesht | 15 copë |
| - Numri i kapsollave në një shpërthim në një rrjesht | 15 copë |

- Sasia e prodhimit në një shpërthim

1585.5 m³.

Plani i ndezjes



Lënda plasëse e projektuar për përdorim në karrierë do të jetë ANFO për ngarkesat e kolonës së birës së sondës. Lënda plasëse e projektuar për përdorim në karrierë do të jetë ANFO për ngarkesat e kolonës së birës së sondës. Ndërsa për ndezjen e ngarkesave me lëndë plasëse do të përdoren kapsollat elektrike milisekondare, NOEL milisekondar ose fitil detonat.

Përveç lëndëve plasëse, për të realizuar shpërthimet përdoren edhe mjetet ndihmëse aksesore (si: mjetet matëse, mjetet ndezëse, pinca për kapsolla etj).

Mënyra e shpërthimit të birve të sondës do të bëhet nëpërmjet shpërthimit të kapsollave elektrikë të lidhura në seri, milisekondare, me vonesë kohe të rrjeshtit të dytë në krahasim me të parin 25ms, 34ms, etj.

Për punë të sigurt në përputhje me Rregullat e Teknikës së Sigurimit për Punët me Lëndë Plasëse, personeli teknik i karrierës është i detyruar të respektojë distancat e parrezikshme të mirëpërcaktuara. Zona e flakërimit të copave gjatë shpërthimit është deri në 184m, prandaj për të mbrojtur jetën e njerëzve në momentin e shpërthimit të gjithë punonjësit duhet të largohen nga zona në distancë mbi 200m dhe të vendosen në strehim.

Ngarkimi i prodhimit në shkallët e karrierës

Ngarkimi gurit gëlqeror të prodhuar në sheshet e shkallëve do të bëhet me eskavator me zinxhira ose me fadromë me madhësi kove 1.2 m³ - 2 m³. Mjeti ngarkimit vendoset në sheshin e poshtëm të shkallës.

Transporti i gurit gëlqeror nga sheshet e shkallëve në fabrike

Transporti i gurit gëlqeror të prodhuar, nga sheshet e shkallëve deri në destinacion do të bëhet me mjete të cilat do të jenë të mbuluara.

Drejtimi i shfrytëzimit

Drejtimi shfrytëzimit në karrierë është nga lindja në perëndim duke u zhvendosur deri në kufirin e miratuar të zonës së shfrytëzimit.

Elementët gjeometrike të karrierës në gjendje përfundimtare

Duke pasur parasysh pozicionin gjeografik të karrierës, relievin dhe parametrat gjeometrike të shkallëve, drejtimi i shfrytëzimit të karrierës është lindje-perëndim, me parametrat e mëposhtëm:

Thellësia e vertikale e karrierës	40 m
Numuri i shkallëve	4
Gjatësia e karrierës në pjesën e poshtme të saj do të jetë	40m
Gjeresia në sheshin e poshtme të karrierës	4m
Këndi i shuarjes së shkallëve në varesi të thellësisë së karrierës është 55°	
Këndi i pjerrësisë së skarpatave të shkallëve	73°
Lartësia e shkallës	10m
Sheshi shkallës në gjendjen përfundimtare	3m.

2. PERSHKRIMI I RAJONIT KU DO ZHVILLOHET AKTIVITETI

Pershkrimi Gjeografik

Zona e kerkuar per shfrytëzimin e gurit gëlqeror ndodhet në territorin e fshatit Delbnisht të qarkut Lezhë, me distance 2.5km në vije ajrore larg fshatit Delbnisht.

Kjo krahinë ndodhet në pjesën veri-perëndimore të qytetit të Laçit, në krahun e djathtë, në lindje të ish fabrikes se superfosfatit.

Në këtë zonë përfshihen qyteti i Laçit; në veri kufizohet me qytetin si dhe me Malin e Bardhë, në lindje me Vathnajt e Taflikut dhe Selitën, në jug me qytetin e Laçit, Malin e Gjonëmit dhe në perëndim me fshatin Shullaz, fushën e Milotit, fushën e Shullazit dhe me tejt me plazhin Patok dhe detin.

Në perëndim shtrihen fusha me sipërfaqe të konsiderueshme deri në bregdet, si fusha e Laçit, Milotit, Shullazit etj.

Nga ana gjeografike në ultësirën bregdetare bejnë pjese disa zona kodrinore si: kodër Rrushbualli, Mali i Bardhe etj. Përrenjtë kryesore janë Lumi Mat, Perroi i Kuq etj.

Qendra më e populluar e zonës është qyteti i Laçit dhe Milotit, që ndodhen në anën e djathtë të rrugës se vjetër nacionale dhe rreth 10km nga plazhi i Patokut.



Relievi i zonës

Zona e kërkuar për shfrytëzimin e gurit gëlqeror ndodhet në veri-perëndim të Shqipërisë, në ultësirën perëndimore të Shqipërisë, pranë bregdetit Adriatik, në qarkun e Lezhës.

Kjo është një zonë e rëndësishme për nga resurset ekonomike.

Kjo krahinë e madhe kodrinore dhe kreshtore zhvillohet në pjesën veri-perëndimore të qytetit të Laçit, në krahun e djathtë në lindje të ish fabrikes se superfosfatit.

Në këtë zonë përfshihen qyteti i Laçit; kufizohet në veri me Malin e Bardhe; në lindje kufizohet me Vathnajt e Taflikut dhe Selitën, në jug me qytetin e Laçit, Malin e Gjonëmit dhe në perëndim me fshatin Shullaz, fushën e Milotit, fushën e Shullazit dhe me tej me plazhin Patok dhe detin.

Ndërtimi gjeomorfologjik i ultësirës bregdetare karakterizohet nga relievi shpat mali.

Nga ana tektonike përfshihet kryesisht në ultësirën perëndimore dhe sipërfaqja është e përbërë kryesisht nga depozitime të reja të kuarternarit në zonën fushore ndërsa në zonën kodrinore dhe kreshtore ka depozitime molasike, flishore dhe gëlqerore.

Në perëndim shtrihen fusha me sipërfaqe të konsiderueshme deri në bregdet si: fusha e Laçit, Milotit, Shullazit etj.

Nga ana gjeografike në ultësirën bregdetare bejnë pjese disa zona kodrinore si: koder Rrushbualli, Mali i Bardhe etj. Përrënjtë kryesore janë Lumi Mat, Përroi i Kuq etj.

Klima e zonës

Në këtë rajon mbizotëron klima tipike mesdhetare. Kjo zonë karakterizohet nga vera e nxehtë dhe e thatë, e dimër i butë.

Në këtë nën-zonë reshjet vjetore kanë vlera rreth 1200mm. Në stinën e verës rrëshjet janë të pakta dhe bien 7-10% e rreshjeve vjetore. Rreshje që janë kryesisht në formë shiu dhe në raste të vecanta në formë bore.

Ndërsa temperaturë mesatare vjetore është 15-16.6°C, me ngrica 10-20 ditë në vit.

Bimësia dhe tipet e vegjetacionit

Bimësia është e varfer është shkurre të shpërndara, jouniformë e cila varet nga kushtet klimaterike dhe përbërja e shkëmbinjve.

Përgjithësisht zona e kërkuar për shfrytëzim është me bimesi mesdhetare, frashër, shkozë etj. Rrjedhimisht shfrytëzimi nuk prek drure të mbrojtur apo frutorë të cilet mungojnë në zonë.

Hidrografia dhe Hidrologjia

Vendburimi ndërtohet kryesisht nga depozitime gëlqerore, që kanë aftësi ti filtrojnë ujërat. Nga pikpamja hidrografike zona e marre në shfrytëzim është e thatë.

Objekti ndodhet mbi nivelin hidrostatik të ujërave nga kuota +70m deri në kuotën +200m është në formë shpati vazhdim i faqës së Sharrës së vogël, ujërat e rreshjeve pjesërisht filtrohet në depozitime gëlqerore dhe pjesërisht nëpërmjet përroskave, duke përfunduar në kolektorin kryesor që derdhet në lumin Mat. Burimet që lidhen me këta lloje shkëmbinjsh janë me tepër burime carjesh, verehen raste që takojmë burime me debit të papërfillshëm në periudhen e rreshjeve, në periudha të thata nuk ka presezcë ujërash.

3. VLERESIMI I NDIKIMEVE NEGATIVE NE MJEDIS

Çdo aktivitet që zhvillohet shoqerohet me pasoja dhe ndikime ne mjedis, që janë pjese e atij kompromisi që shoqeria jone ka zgjedhur per tu zhvilluar. Megjithate e rëndesishme është që të kuptohet natyra e ketyre proceseve, forma e shfaqjes se tyre dhe me analitikisht ndikimet e cdo operacioni te kryer.

- **Ndikimet ne toke**

Mbetjet teknologjike janë fraksione të imeta nga linja e fraksionimit të inerteve (mase e imet) që varion 1- 1.5 % e sasise se lendes se pare te perpunuar. Kjo mase është ne sasi teper te vogel sistemohet dhe riperdoret nga zona. Mbetje me fraksion mbi 20 mm e linjes se fraksionimit, e cila perdoret per mbushje dhe rilevime te territorit. Kjo sasi mbetje është 5-10 % te sasise se lendes se pare te perdorur.

- **Ndikimet mbi popullsine**

Zhvillimi i ketij aktiviteti nuk ka ndikime negative mbi popullsine perreth,pervecse zhvillimi i ketij aktiviteti do te sjelle punesimin e disa baroreve perreth duke kontribuar sadopak ne rritjen e mireqenies ne zone perreth.

- **Ndikimet ne cilesine e ajrit**

Emetime në ajër nga funksionimi i këtij aktivitet do të jenë të pranishme por nuk do të jenë shqetësuese dhe në nivele të larta. Kryesisht do të kemi emetime nga mjetet e punës në norma të vogla sepse janë në kushte shumë të mira teknike. Nga ky aktivitet mund të kemi gjenerime të lehta pluhuri. Shfrytëzimi i gurit gëlqeror nuk do të shoqërohet me emetime në nivele shqetësuese sepse do të realizohet lagia me ujë e sipërfaqes shkëmbore para realizimit të shpimeve me sondë për coptimin e masivit shkëmbor.

- **Ndikimet ne uje**

Nga zhvillimi i këtij aktiviteti nuk shkaktohet ndotje e ujërave nëntokësore apo në ujrat sipërfaqësore. Duke iu referuar natyres së aktivitetit nuk kemi shkarkime me karakter ndotës.

- **Ndikimet nga zhurmat**

Duke qënë se aktiviteti ndodhet në largësi të konsiderueshme nga zonat e banuara dhe bizneset atëherë zhurmat nuk përbëjnë shqetësim për komunitetin. Gjithashtu zhurmat që gjenerohen nga mjetet e transportit janë në nivele të ulëta sepse mjeteve u është bërë koalidimi dhe kontrolli i nevojshëm, ato janë në gjendje shumë të mirë teknike. Zhurmat që do të gjenerohen nga procesi i punës, janë brenda normave të lejuara për mjedise pune.

- **Mbetjet t prodhuara**

Kodra që përdoret për shfrytëzimin e gurit gëlqeror nuk është e mbuluar, nuk ka një shtresë të mirefilltë dheu që vesh shkëmbin edhe procesi i gërmimit dhe hapjes së shkallëve gjatë shfrytëzimit të karrierës nuk shoqërohet me gjenerimin e dherave. Është planifikuar që subjekti do të bëjë rehabilitimin në sipërfaqen e shkallëve menjëherë pas përfundimit të shfrytëzimit të tyre. Pas sistemimit dhe mbulimit me shtesen humusore të shkallëve do të bëhet mbjellja me peme dhe bimë autoktonë të zonës për të ndihmuar në përforecimin e tokës për të mos pasur rrëshkitje të tokës. Mirëmbajtja e makinerive realizohet në servise të ndryshëm, rrjedhimisht nuk do të kemi mbetje të vajrave dhe të gomave.



- **Ndikimet ne flore dhe ne faune**

Duke iu referuar natyrës së aktivitetit nuk kemi ndikime negative në florë edhe faunë. Zhvillimi i këtij aktiviteti nuk i prek as në mënyrë të drejtëpërdrejtë as në mënyrë të tërthortë. Parashikohet të bëhet reabilitimi i sipërfaqeve të shkallëve mejnëhere pas përfundimit të shfrytëzimit të tyre, si dhe do të shtojnë gjelberimin rreth perimetrit duke ulur edhe ato pak ndikime të papërfillshme në mjedis.

MASAT PER ELEMNIMIN/ZVOGELIMIN E NDIKIMEVE NEGATIVE NE MJEDIS

Disa prej masave kryesore që do të ndërmerren janë përmendur në mënyrë të përmbledhur si më poshtë:

- Trajnim të punonjësve dhe masa të përgjithshme të mbrojtjes së mjedisit.
- Zbatim i udhëzimeve për mbrojtjen dhe ruajtjen e bimësisë dhe dherave sipërfaqesore për të siguruar që ky material të përdoret për mbulimin e zonave të zhveshura.
- Identifikimi i zonave të erozionit për shkak të punimeve të kryera dhe marrja e masave ndaj tyre.
- Sigurimi që mbetjet të trajtohen sipas planit të parashikuar.
- Sistemimi i materialeve në vende të caktuara.
- Të merren masa dhe të kryhet reabilitimi i mjedisit në rastet e ndonjë aksidenti.
- Të kryhet rregullisht kontrolli gjendjes teknike të agregateve dhe mjeteve të transportit.
- Të kontrollohen, pastrohen dhe mirëmbahen kanalet kulluse në territor.
- Të njihen punonjësit periodikisht me rregullat e sigurimit teknik, si dhe me efektet pluhurave, zhurmave, vibrimet etj në jetën e tyre të përditëshme si dhe të merren masat e duhura për monitorimin në vazhdimësi të tyre me aparataturat dhe instrumentet e nevojshme.
- Evadimi i mbetjeve të gjeneruara si nga aktiviteti ashtu edhe nga aktiviteti i punonjesve ashtu sic e parashikon legjislacioni aktual në fuqi.



- Respektimi i koordinatave dhe shfrytëzimi vetëm në sipërfaqen e dhenë në lejen e shfrytëzimit.

Masat për minimizimin e ndikimeve të përmendura më sipër do të zbatohen me qëllim rehabilitimin e zonës së përcaktuar për shfrytëzim gjatë periudhës së lejes minerare sipas projektit të shfrytëzimit dhe do të përmbajë këto operacione pune:

1. Sistemimi i sheshit të depozitimit.
2. Mbushje dheu.
3. Shërbime bimëve të mbjella.

Mbrojtja nga aksidentet dhe kushtet në punë

➤ **Detyrat e firmes së ndertimit dhe e subjektit që do të zhvillojë aktivitetin:**

- Do të punesohen punonjes që e kanë mbushur moshën për punë dhe specialist të profesioneve që kerkohen.
- Do të punesohen punonjes që kanë eksperience të gjata në profesion.
- Punonjesit para fillimit të punës dhe gjatë saj në mënyrë periodike do të instruktohen për rreziqet në punë dhe masat e menyrat për parandalimin e tyre.
- Punonjesit do të pajisjen me mjete mbrojtëse si maska kundër pluhurave.
- Do të instruktohen punonjesit në mënyrë periodike.

➤ **Detyrat e punonjesve:**

- Te mos përdore pije alkoolike para fillimit të punës dhe gjatë kohës së punës.
- Te kontrollojë gjendjen teknike të pajisjeve në përdorim para fillimit të punës dhe pasi konstatojë gjendjen e rregullt të tyre fillon punën.
- Kur konstatojë defekt dhe nuk është në gjendje ta eliminojë ndalon punën dhe ve në dijeni përgjegjës me të afërt.
- Te përdore mjetet individuale të mbrojtjes gjatë punës.

Ne kantier punohet për permiresimin e kushteve të punës nga inxhinieri i sigurimit teknik dhe behet trajnimi i punonjesve në mënyrë periodike. Janë vendosur tabelat lajmëuese në çdo pjesë të kantierit gjithashtu edhe sistemi i mbrojtjes nga zjarri.