

Përmbledhje-Jo Teknike

për

aktivitetin

ECO ENERGY Sh.p.k

Shtojca II pika 3.ë, instalime për prodhimin e energjisë hidroelektrike ”



Investitori: ECO ENERGY Sh.p.k

Adresa: NJ A MALZI, PERROI I SERRIQES DEGE E LUMIT DRIN, BASHKIA KUKES.

ECO ENERGY SHPK



TË PËRGJITHSHME

HYRJE

Përshkrim të metodikës të zbatuar për hartimin e raportit të VNM

Profili i Shoqërisë

PËRSHKRIMI I PROJEKTIT

Qëllimi i projektit

Vendndodhja

Të dhëna mbi projektin

PËRSHKRIMI I MJEDISIT

Karakteristikat e përgjithëshme të mjedisit natyror

MASAT PER ZBUTJEN E NDIKIMEVE NE MJEDIS

Ajër

Zhurme

Mbetje të ngurta

Ujëra

Plani i monitorimit Ndërtim/Operim

Plani i emergjencave

Masat e ndihmës së parë

KONKLUZIONE DHE REKOMANDIME

Rekomandime

Konkluzione



HYRJE

1. HYRJE

Rajoni ne te cilindo te ndertohet "HEC QAM" gjendet ne zonen malore veri lindore te Shqiperise ne luginen e perroit te Serrishtes, njesia Administartive Malzi, qarku Kukes, Midis Fshatit Came dhe Megulle.

Ndertimi i hidrocentraleve dhe impjanteve te tjera per prodhimin e energjise elektrike nga burimet e rinovueshme, ka marre perparesi te madhe keto vitet e fundit.

Ne kohen e sotme ndertimi i hidrocentraleve stimulohet dhe nga komuniteti Evropian, i cili ka aprovuar nje plan veprimi per politiken energjetike, qe parashikon, pervec te tjerash, dhe objektivin per te arritur brenda vitit 2020, 20 % te prodhimit nga burimet e energjise se rinovueshme, kundrejt konsumit total energjetik te Bashkimit Europian. Ne kete objektiv per prodhimin e energjise elektrike nga burimet e rinovueshme, nje potencial te rendesishem paraqet energjia e ujit.

Tendenca e kerkeses per energji dhe vecanerisht per energjine elektrike vjen duke u rritur. Kriza energjetike e dekadave te fundit e ka veshtiresuar se tepermi plotesimin e kerkeses per energji elektrike, gje qe ka bere qe prodhimi i saj nga burimet e rinovueshme te marre nje shtyqe te rendesishme. Ne kohen e sotme, burimet tradicionale per prodhimin e energjise elektrike si nafta, gazi, qymyri, etj, po behen gjithmone me deficitare, me te kerkuara dhe me te kushtueshme. Nga ana tjeter, ngrohja globale dhe ndotja e ambientit nga clirimi i gazrave dhe mbetjeve te tjera, po behen gjithmon e me shqetesuese per komunitetin nderkombetar.

Te gjitha keta faktore kane bere qe mjaft vende, per te perballuar kerkesen per energji elektrike, po tentojne gjithnje e me shume prodhimin e saj nga burime te rinovueshme.

Shqiperia eshte nje vend ku uji perben nje potencial nat yror energjetik mjaft te rendesishem. Kushtet klimaterike dhe terreni malor i thyer me perenj te shumte favorizojne ndertimin e hidrocentraleve te vegjel e te mesem, per prodhimin e energjise elektrike.

Projekti i paraqitur parashikon nje kapacitet te pe rgjithshem **N ist = 780 kwh**. Prodhimi mesatar vjetor i energjise elektrike parashikohet te jete rreth **E totale = 3,006,279 Kwh/vit**.

Pervec prodhimit te energjise elektrike, projekti do te kete dhe nje impakt pozitiv per komunitetin ne zonen ku do te ndertohet, si ne drejtim te permiresimit te infrastruktures rrugore, ashtu dhe ne drejtim te punesimit, perfitimit nga taksat, etj

Në vitin 2013 Qeveria Shqiptare aprovoi Strategjinë Kombëtare të Energjisë (2013-2020), si një dokument bazë të zhvillimit të të gjithë sektorëve energjistikë deri në vitin 2015. Strategjia analizon tre çështje:

1) Situatën e furnizimit dhe kërkesës së energjisë deri në vitin 2020.

2) Strukturën institucionale të sektorit të energjisë.

Objektivi Primar i Strategjisë Kombëtare të Energjisë është:

”Rikonstrurimi i sektorit energjistik bazuar në parimet e ekonomise së tregut dhe në zhvillimin e një poiltike bashkëkohore energjitike”

Nje nder sfidat kryesore eshte dhe liberalizimi i te gjithë tregut te energjise, dalja ne treg e kosnumatoreve te energjise ku ata kane te drejte te zgjedhin operatorin e elektrike, pra ne nje treg te hapur qe rregullohet ne kerkesa dhe oferta. Liberalizimi I energjise do ti jape nje fryme te re zhvillimit te ekonomise dhe performances se sherbimit te energjise elektrike, ku ne nje vend importueste energjise ne do te behemi ne nje vend eksportues I energjise elektrike. Duke qene nje energji e rinovueshme, ne jemi ne linje me Direktivat e EU, ku deri ne vitin 2050 cdo shtet anetar I Eu duhet te gjeneroje 80 % te enegjise nga burime te energjise se rinovueshme. Nga progres raporti i vitit 2015, publikuar n netort te vitit 2016 theksojeh se Shqiperi ka bere progress ne sektorin e energjise, ku 38 % e energjise vjen nga burimet e nergjise se rinovueshme, ka potencial te larte ne kete fushe por gjithmone duke perdorur me eficence.

Strategjia Kombëtare e Energjisë parashtron Kërkesat e domosdoshme për të plotësuar detyrimet e vendit tonë përkundrejt Tregut Rajonal të Energjisë Elektrike në vendet e Europës JugLindore. Për këtë vendi yne duhet të plotësoje të gjitha obligimet ndërkombëtare që kanë të bëjnë me mbrojtjen e mjedisit dhe të harmonizojë zhvillimin e sektorit energjistik ne përputhje me Direktivat e Bashkepunimit European, për të bërë të mundur asocimin e Shqipërise në Europen e Bashkuar.

Shqipëria është palë e një numri Konventash Ndërkombëtare (Barcelona, Ramsari, Konventa e Biodiversitetit, etj), dhe tashmë ka një paketë të plotë ligjore për masat mbrojtëse të mjedisit dhe vlerësimin e impaktit mjedisor të veprimtarive, shërbimeve apo ndërtimeve në mjedisin ku veprojnë.

Ky kuadër ligjor dhe angazhimet ndërkombëtare në fushën e mjedisit, shtrojnë shumë detyra ndaj institucioneve për të zbatuar një sistem sa më efektiv për administrimin e ujrave, jo vetëm në drejtim të zgjidhjes së problemit për prodhimin e energjisë elektrike, tashmë shumë problematik në Shqipëri dhe në rajon, por edhe të zbatimit të përgjegjësive të rrjedhura nga këto marrëveshje ndërkombëtare.

TË DHËNAT KRYESORE

PROJEKTI: Shtojca II pika 3.ë, instalime për prodhimin e energjisë hidroelektrike

VENDNDODHJE: NJ A MALZI, PERROI I SERRIQES DEGE E LUMIT DRIN, BASHKIA KUKES.

PËRSHKRIM I METODIKËS SË ZBATUAR PËR HARTIMIN E RAPORTIT TË THELLUAR TE VNM

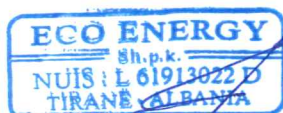
Hartimi i ketij raporti VNM-je është bërë në përputhje me ligjin Nr. 10 440, datë 07.07. 2011, “Për Vleresimin e Ndikimit ne Mjedis” ku sipas nenit 9 te ketij ligji, percaktohen edhe projektet qe i nenshtrohen procedures se thelluar te Vleresimit te Ndikimit ne Mjedis, si dhe në Shtojcës II Projekte që i nënshtrohen procedurës paraprake të vlerësimit të ndikimit në mjedis pika 3 ë, por me Vendim nr. 18 Agjencia Kombetare e Mjedisit ka kërkuar që ky raport ti nënshtrohet VNM Thelluar.

PËRSHKRIMI I PROJEKTIT

Qëllimi i projektit.

Shoqeria “ECO ENERGY” shpk, në përputhje me Lejen paraprake per shfrytëzimin Hidroenergjitik te perroit te Serriqes, Dege e Lumit Drini i Zi, Njesia Adminsitrative Malzi, Fshati Qam, Kukës, ndermjet kuotave ▼390m dhe ▼349 m mbi nivelin e detit te dhene nga Ministria e Energjise dhe Industrise dhe studimit te fisibilitetit perkates, kërkon të realizojë projekt-zbatimin te shoqëruar me

ECO ENERGY SHPK



preventivin dhe vlerësimin e kostove për zbatimin e punimeve me objekt:
"Hidrocentrali QAM".

Per realizimin e projektit te mesiperm eshte hartuar Detyra e Projektimit perkatese ku jane te detajuar qellimi, objektivat dhe detyrat kryesore qe duhet te zgjidhe projekti si dhe kerkesat te tjera ne plotesim te tyre.

Kompania "ZENIT & CO" shpk e kontraktuar nga Shoqeria "ECO ENERGY" shpk. ka marre persiper realizimin e projektit te zbatimit te objektit te mesiperm ne perputhje te plote me kerkesat e Termave te References dhe per t'ju pergjigjur qellimit dhe objektiveve te projektit.

Baza e projektit te zbatimit eshte Studimi i fisibilitetit i vene ne dispozicion nga Shoqeria "ECO ENERGY", megjithate bazuar ne investigimet ne terren dhe studimet gjeologjike perkatese mund te kete ndryshime te vogla ne pozicionet e veprave duke ruajtur parametrat kryesore energjitike qe ne te njejten kohe jane edhe kushte te kontrates se Investitorit me MEI.

Ndërtimi i "HEC QAM" ashtu si çdo vepër e ndërtuar, është i shoqëruar me ndikimin e pashmangshëm në mjedis. Eshtë investitori, i cili nëpërmjet investimeve specifike qoftë edhe shtesë dhe masave preventive, ndikon ndjeshëm në konsolidimin e ndikimeve pozitive në mjedis dhe në minimizimin e atyre negative.

Në këtë përmbledhje po evidentojmë ato aspekte ku investitori shpreh qëndrimin e tij pro mjedisor dhe sidomos ku parashikon investime shtesë vetëm për efekt të permirsimit të mjedisit.

Sipas klasifikimit gjeografik të vendit të kësaj Qendra e Studimeve Gjeografike, perroi i

Serriqes ndodhet "ne pjesën qendrore të krahinës malore veriore"

Përroi i Serriqës, degë e Lumit Drin, ndodhet në Krahinën Malore Veriore. Ai ka një shtrirje, nga burimet fillestare e deri në derdhje në lumin Drin (Liq i Fierzes) rreth 20 km dhe me drejtim diagonal të rrjedhës nga jug-perëndimi në drejtim të veri-lindjes.

Perroi ndodhet ne administim të qarkut të Kukësit, komuna Malzi. Komuna Malzi është një komunë në Rrethin e Kukësit. Pellgu ujëmbledhës i përroit të Serriqës në aksin në studim ne kuotën $\nabla 390$ m mbi nivelin e detit, formon një pellg ujëmbledhës prej $F=61.9$ km². Aksi në studim ndodhet afërsi te fshatit Qam dhe ka nje shtrirje gjatesore rreth 15 km që nga burimet fillestare.

Vendodhja e projektit

Gjurma e HEC QAM shrihet ne hartat topografike me emertiet perketese :

K-34-65-D-c, K-34-65-C-b, K-34-65-D-a, K-34-65-C-D
Siperfaqja e ndertimit te HEC shtrihet ne kufijte
 $X=4434800$; $Y=4661686$; $Z= 390$ m (Vepra e marrjes)
 $X=4434878$; $Y=4661660$; $Z=390$ m (Dekantuesi i presionit)
 $X=4436103$; $Y=4662774$; $Z=349$ m (Godina e Hec)

Zona ku do te ndertohet HEC QAM eshte ne Njesine Adminsitrative Mlzi, Fshati Qam Bashkia, Bashkia Kukes.

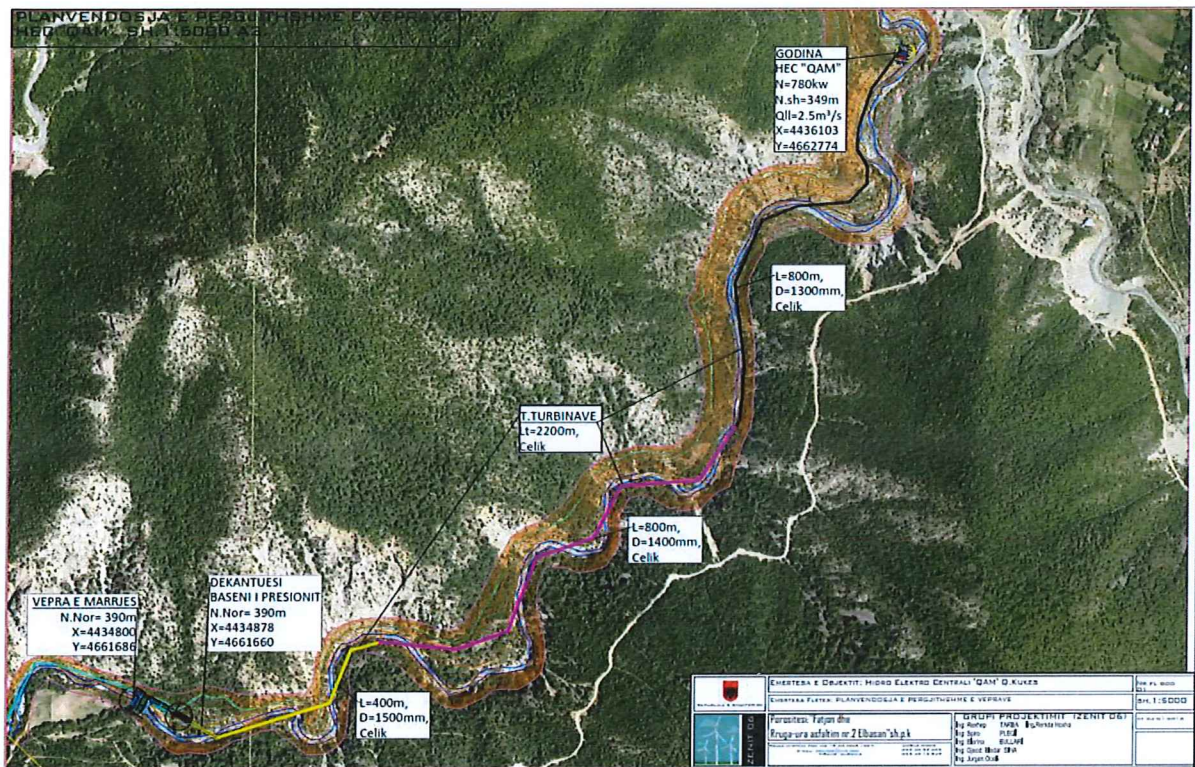
Ne qendër te pellgut ujëmbledhës nuk ka zona te banuara, ato ndodhen poshte godines se HEC-it. Zonat e banuar (fshatrat) nga vendertimi i vepres kane nje largesi rreth tij afer 1 km.

Ndertimi i HEC “QAM”, ne kete zone nuk ka per te sjelle probleme per komunitetin e kesaj zone. Realizimi i ketij projekti, duke mos patur nevojë per krijimin e nje rezervuari, nuk do te shkaktoje ndryshime ne populisi te saj, apo zhvendosje te saj per shkak te ketij aktiviteti.

Nderkohe duhet te theksojme qe ndertimi i HEC “QAM”, do te kete avantazhe te medha, jo vetem per biznesin, por dhe per turizmin e kesaj zone. Planet ne perspektive per shtrirjen qe do te kete zone ne nje te ardhme te afert, kjo e bazuar dhe ne studimin urbanistik zonal te miratuar, si dhe vete situata shume e veshtire energjetike qe po kalon vendi yne e rajoni ne pergjithesi, flasin per domosdoshmerine e fillimit sa me shpejt te ketij projekti.

Nderkohe duhet theksuar dhe fakti qe ne kete aktivitet mendohen te punesohen nje numer i konsiderueshem punonjesish duke zbutur sado pak plagen e papunesise dhe ate te emigracionit.

Bashkengjitur planvendosja e pergjithshme e skemes se shfrytezimit



1. Fuqia e instaluar totale 780 kw
2. Prodhimi vjetor 3045256 kwh/ne vit
3. Vlera e investimit 145103206 leke me tvsh

Të dhëna mbi projektin

Punimet e ndërtimit në HEC-et në lumin Serriqe

- **Veprat e Marrjes**

Veprat e marrjes do të ndërtohen në perroitin e Serriqes. Zona është relativisht e gjere me gjeresi 8-12 m të shtratit. Zona e perroitit në akset që kemi zgjedhur në një gjatesi të konsiderueshme ruan të njëjten formë në drejtim të rrjedhjes në të dy

krahet. Në drejtim të karakteristikës gjeologjike zona e veprave të marrjes dallohet për një zonë ku ndeshen disa lloje shkëmbinjsh ku mbizoterojnë shkëmbinjtë ultrabazike dhe ata gelqerorë. Vepra e Marrjes së HEC QAM do të ndërtohet në perroi të Serriqes me kuotë të shtratit të perroit $\nabla=390$ m, ku me pas shkon në basenin e presionit, ky i fundit në tubacionin e turbinave. Vepra e marrjes është vendosur të jetë një digë nivel-ngritëse rreth 4 m e lartë e pajisur me një vrime anësore dhe një front kapërdërdhës, të afërta për të shkarkuar prurjen maksimale me 1% siguri të llogaritur në aksin e saj.

- **Pozicioni i dekantuesit**

Pozicioni i dekantuesit është përcaktuar menjëherë pas vepres së marrjes në krahun majtë të rrjedhjes. Dekantuesi ndërtohet për shkak të përmbajtjes së aluvioneve sidomos të atyre me diametër relativisht të madh. Në dekantues do të ndërtohen dy kapërdërdhës të cilët do të shkarkojnë ujrat në raste avarish në perroi të Serriqes. Kapërdërdhësat do të shoqërohen deri në derdhje me një tubacion çeliku për të mos demtuar terrenin.

Shembull ndërtimi i dekantuesit

- **Baseni i presionit**



Do te ndertohet ne kuoten 390 m mbi nivel te detit dhe me nje gjatesi te lineare te tubacionit nga veprat e marrjes 55 ml. Baseni do te jete beton arme e pajisur me nje porte metalike per manovrimin e ujit ne raste avarish. Ne vizatimet bashkengjitur jepen planimetrite dhe prerjet e basenit te presionit me permasimin paraparak te tij.

- Tubacioni i turbinave

Tubacioni i turbinave HEC "QAM", do te shtrihet nga baseni i presionit nepermjet tubacionit çeliku nen presion qe fillon nga baseni e deri te ndertesa e centralit ne kuote 349 m mbi nivelin e detit dhe nje gjatesi te tubacionit linear 2200 ml, diameter i brendshem i tubacionit 1.5 m-1.3 m.

NDIKIMET E PRITSHME NE MJEDISIN PERRETH

Ndikimet fizike te projektit ne ndryshimet topografike te zones, tokes, etj.

Gjate te ndertimit te Hec- "QAM" dhe te projekteve perkatese, do te kete ndryshime pothuajse te paperfillshme te topografise lokale. Ne projektet e tij jane parashkuar nje rralle nderhyrjesh qe, ne kombinim me masat e tjera suplementare te sistemimit dhe trajtimit, parandalojne erozionin e mundeshem.

Gjate ndertimit te kanaleve, dhe tubacioneve nuk pritet te kete ndryshime ne topografine lokale.

Ne projekt eshte parashkuar nje rradhe pune dhe drejtim i tille, qe ne kombinim me masat e tjera suplementare te mbushjes, sistemimit dhe trajtimit, te parandalojne fenomenin e erozionit:

- Ndikimet ne perdorimin e tokes dhe te burimeve
- Ne cilesine dhe sasine e tokes are

Siperfaqja qe do te perdoret per kalimin e kanaleve dhe te tubacioneve te Hec- "QAM" eshte kryesisht shoqeruese e shpatit te maleve te krahut te djathte si dhe pergjate shtratit te ketij burimi. Pra nuk kemi te bejme me toke bujqesore.

Ndertimi i ketyre veprave hidroteknike dhe i godines se hidrocentralit ne kete zone,

nuk ndikon negativisht ne cilesine dhe sasine e tokes are.

Ne zonen e ndertimit te veprave hidroteknike, hap pas hapi eshte parashikuar sistemimi i terrenit dhe si pasoje zhvillimi i bimesise spontane te mepareshme te kesaj zone.

Ne zonen e shfrytezuar, per shtrimin e tubacionit apo hapjen e kanaleve te marrjes se ujit, nuk jane parashikuar masa lidhur me ruajtjen dhe mbrojtjen e zonave arkeologjike apo historike, pasi nuk ka te tilla ne te.

Ndikimet e projektit ne modelin drenazhues te zones

Sic eshte theksuar me siper, vepra qe do te ndertohet do te jete e kombinuar dhe me funksionet e mepareshme dhe te perspektives lidhur me mundesirie e perdorimit te lumit dhe per qellime ujitje, pirje dhe nevoja te industrise se zones perreth. Per pasoje eshte i domosdoshem qe te ruhet sistemi i drenazhimit, dhe kjo gje do te coje ne evitim e ndryshimeve jo shume te rendesishme te sistemit te ujerave siperfaqesore.

Ne cilesine dhe sasine e tokes

Siperfaqja ne te cilen do te ndertohen Hydrocentralet "QAM", (veprat e marrjes, kanalet e sjelljes se ujit dhe ndertesa e centralit) nuk eshte toke bujqesore. Ndertimi i ketyre hidrocentraleve nuk perben asnje problem per sa i perket cilesise se saj.

10.4 Ndikimet ne uje

Ndertimi i Hec- "QAM" nuk sjell asnje problem ne sasine e marrjes se ujit ne kete lume per komunitetin, pasi eshte matur prurja per cdo muaj dhe per 12 muajt e vitit. Ne cdo kohe do plotesohen nevojat e komunitetit per vaditje dhe cdo aktivitet qe kerkon perdorimin e ujit.

Projekti nuk do te ndikojte negativisht ne ujrat siperfaqesore qe perdoren per vaditje nga komuniteti i afert, perkundrazi do te zgjidhe problemet e ujit gjate sezonit te vaditjeve te kulturave bujqesore.

Zbatimi i projektit nuk do te ndikojte negativisht ne ujrat siperfaqesore, pasi nuk do

te krijoheh basene te medha per rregullimin e regjimit te prurjeve dhe lumi qe krijoheh nga ky burim nuk do te thahet dhe te krijoje probleme me shtratin e tij.

Ndikimet e ndotesve dhe mbetjeve ne cilesine e ujit

Gjate ushtrimit te ketij aktiviteti nuk do te kete ndikim ne cilesine e ujit, si nga veprat e marrjes, kanalet e sjelljes e deri ne futjen ne turbina dhe daljen e tij. Pra kalimi ne te gjitha keto objekte nuk e prish cilesine e ujit.

Ndikimet ne ajer

Ushtrimi i ketij aktiviteti nuk ka ndikim ne cilesine e ajrit te zones, mbasi gjate shfrytezimit nuk do te kete emetime te gazrave dhe pluhurave.

Ndikimi ne klime

Gjate ushtrimit te ketij aktiviteti nuk ka ndikim ne klimen e kesaj zone.

Aromat sulmuese

Gjate ushtrimit te ketij aktiviteti nuk ka emetime te aromave te ndryshme te cdo lloji qofshin ato.

Ndikime te tjera klimatike

Gjate ushtrimit te ketij aktiviteti nuk priten ndryshime te dukshme klimaterike, si ne drejtim te permiresimit ashtu edhe ne ate te perkeqesimit te saj.

Ndikime te tjera indirekte dhe sekondare, qe shoqerojne projektin

Projektet e tjera si p.sh. rruget e reja, kanalet e ujrave te zeza, banesat, linjat e energjise, telekomunikacionet, etj. nuk do te ndikojne ne realizimin e ketij projekti, pasi ne zonen qe prek ky projekt nuk ka elemente te infrastruktures sic u permenden me lart.

Ndikimet shoqeruese te projektit me projekte te tjera ekzistuese ose te propozuara

Ushtrimi i ketij aktiviteti do te ndikojte pozitivisht ne zhvillimin e infrastruktures rrugore dhe turistike, si dhe ne rritjen e nivelit socia-ekonomik ne rajori.

Ndikimi ne gjendjen e atmosferes

Per zonen per te cilen behet studimi nuk parashikohen ndikime te ndjeshme te atmosferes. Faktoret veprues te aktivitetit ndertimor jane prodhimi i pluhrave, por sasia dhe perberja e tyre nuk krijojne shqetesime per njerzit dhe atmosferen. Theksojme se puna shtrihet ne hapësire dhe masa e veprimit ne njesine e siperfaqes eshte e vogel. Mbulesa bimore dhe regjimi i lageshtise tokesore e ajrore favorizojne minimizimin e impaktit negativ ne atmosfere. Gjithashtu gjate punes do te behet kujdes qe kjo ndotje te jete brenda kufijve cilesore sikunder percaktohet nga O.B.SH dhe nga K.E.

Koha e verpimit te ketij faktori eshte vetem per periudhen e ndertimit. I vetmi burim nga dalin gazra jane mjetet motorike. Keto gazra kane ne perberje CO, NO, SO₂, CO₂ dhe bloze. Per minimizimin e ndotjes atmosferike nga gazra sugjerohet perdorimi i karburanteve cilesore D1 ke permbajtja e S eshte e ulet.

Ndikimi ne habitat

Gjate ndertimit dhe funksionimit te vepres hidro-energjitike ndikimi ne habitat do te jete i vogel, pasi do te perdorim mjete me nivel zhurme te ulet (pneumatike). Ne zone nuk kemi ndonje specie qe eshte ne kategorine e specieve te rrezikuara. Ndersa per te ruajtur zhvillimin e qendrueshem te zones eshte percaktuar edhe prurja ekologjike sa 12% e prurjes llogaritese. Keshtuqë ndikimi ne habitat do te jete i vogel.

Ndikime ne objekt me status te cilesur

Nuk kemi ndonje objekt me status te cilesuar, apo qe i perket ndonje kategorie te vecante ne kete zone.

MASAT PER ZBUTJEN E NDIKIMEVE NE MJEDIS GJATE ZBATIMIT TE PROJEKTIT.

Organizimi

Hydrocentralet “QAM”, do te jete nen administrimin e shoqerise “ EKO ENERGY” Shpk dhe do te kete nje administrator, drejtues teknik, specialiste, punetore mirembajtje te linjave te marrjes se ujit, shofere dhe roje te ketyre objekteve etj. Ne hidrocentral do te punohet me tre turne, dhe hidrocentrali do te jete pothuajse gjate gjithë ditet e vitit ne gjendje pune.

Masat e sigurimit teknik ne pune

Mbrojtja ne pune dhe ruajtja e shendetit te punonjesve qe do te punojne ne ndertimin dhe shfrytezimin e Hydrocentralit “QAM” do te realizohet duke zbatuar rregullat e sigurise dhe mbrojtjes ne pune.

Gjate ndertimit te pritave ne lum, te ndertimit te tuneleve, hapjes se kanaleve te sjelljes dhe ndertimit te centralit, duhet te jene ne qender te vemendjes problemet e sigurimit teknik dhe mbrojtjes ne pune, pasi keto jane me te rendesishmet dhe qe kerkojne nje vleresim shume serioz nga ana e drejtuesit te punimeve.

- Para se gjithash ne te gjithë operacionet duhet te punesohen specialiste me eksperience pune ne kete fushe.
- Drejtuesi teknik i punimeve duhet te beje instruktimin teknik te punonjesve, sipas kerkesave te rregullores per keto punime.
- Ne mjediset qe do te punohet do te jete gjithmone kutia e ndihmes se shpejte, dhe te jete e mbyllur me kyc dhe te mbahet nga nje punonjes qe do te jete gjithmone i gatshem.
- Punetoret qe do te punojne per hapjen e tuneleve, duhet te jene te paisur nga firma me te gjitha mjetet mbrojtese si kapele plastike, rroba pune, dorashka, etj.
- Nje kujdes i vecante duhet treguar edhe gjate ndertimit te hidrocentralit, duke zbatuar me korrektesi projektin e zbatimit te themeleve dhe te ndertesës ne pergjithesi.
- Per rastet e mundshme te renies se zjarrit, ne objekt duhet te jene te vendosura

shuaresit me gaz shkumues. Punonjesit e hidrocentralit duhet te jene te instruktuar per rastet e renes se zjarrit si dhe per rastet e aksidenteve ne pune.

Mbrojtja ne pune dhe ruajtja e shendetit te punonjesve qe do punojne ne Hidrocentrali “QAM”, do te realizohet duke zbatuar:

- Rregulloren e sigurimit teknik per punimet me tensione te larta,
- Normativat e ndotesve ne mjediset e punes te miratuara nga Inspektoriati i Higjenes se Punes,
- Garancine e lendeve te para si te pademshme per shendetin e puntoreve ne te gjitha fazat e punes me to.

Operacionet e punes ne mjediset hidrocentralit kerkojne perdorimin e veshjeve personale speciale per te reaizuar mbrojtjen nga tensionet e rrymes elektrike dhe te zhurmave.

Sigurimi teknik dhe mbrojtja ne pune do te jene dy detyrat kryesore te stafit drejtues te hidrocentralit dhe i punonjesve.

Nje nder kerkesat e Shoqerise “ ECO ENERGY” Shpk per makinerite e blera dhe projektuesit e hidrocentraleve, eshte qe rreziku i aksidenteve ne pune dhe prekja e shendetit nga agjentet e ndryshem fizike apo kimike te jete sa me e vogel. Kjo do te beje te mundur qe te ulen ne minimum pasojat qe vijne nga proceset e ndryshme te punes.

Mbrojtja e mjedisit

Hidrocentrali do te zhvillohet ne harmoni me vlerat e natyres. Brigjet dhe shpatet e maleve ne zone perbejne habitate potenciale per biodiversitetin e pasur qe mbartin. Ndertimi i veprave hidroteknike kerkon realizimin e shume punimeve dhe ndertimin e disa veprave (prita, kanali i marrjes se ujit, shtrim tubacionesh, ndertim plintash, ndertim godine te turbinave etj).

Vemendje kryesore gjate ketyre punimeve duhet te tregohet ne dy aspekte

1) sistemimi i materialit inert te krijuar nga keto punime,

2) sistemimi i brigjeve dhe shpateve per te evituar fillimin e erozionit.

Studimi i hollesishem e strukturave gjeologjike, qedrusherise se tyre dhe masave te propozuarar nga projektuesit e ketij hidrocentrali jane garanci qe keto probleme mjedisore do te jene minimale.

Pra mund te themi se nga ky aktivitet nuk pritet te kete ndikim mjedisor te matshem pasi:

- Nuk ka prodhim te mbetjeve te rrezikshme
- Nuk shkakton ndotje te tokes me shkarkime te ndryshme te lengeta, apo te ngurta
- Nuk ka shkarkime ne ajer te gazrave apo tymrave
- Zhurmat ne mjediset e punes do te jene brenda normes sanitare te lejuar, dhe per pasoje

as zhurmat ne mjediset e jashtme nuk pritet te kene ndikim ne popullaten perreth

- Nuk ka clirim te aromave te ndryshme, etj
- Ka vlera normale te temperatures dhe te lageshtise ne mjediset e punes
- Jane parashikuar marrja e te gjitha masave per mbrojtjen ne pune dhe masat per evitim e rrezikut te zjarrit

Shoqeria “EKO ENERGY” sh.pk ka mjetet e nevojshme teknike dhe financiare per te zhvilluar kete aktivitet dhe kerkon te jete e pajisur me te gjitha lejet perkatese, sipas legjislacionit shqiptar.

Masat e mara per zbutjen e rrezikut ne mjedis dhe shendet

Sic u theksua dhe me lart, mund te pohohet se rreziku ne mjedis ne zonen qe do te realizohet projekti i ndertimit te Hidrocentralit “QAM” eshte i minimizuar deri ne ate shkalle sa mund te themi se nuk do te jete prezent.

Punime per ndertimin e pritave, kanaleve te sjelljes, objekti i godines se turbinave, etj. do te jene konform me cilesine dhe standartet nderkombetare.

Ne masat e marra ne raste zjarri, do ndodhen te instaluara impiantet e mbrojtjes kunder zjarrit.

Per reagimin e menjehershem ndaj aksidenteve te mundeshme humane do te kete edhe nje mjedis te mbyllur ku mbahet kutia e ndihmes se shpejte dhe do te vendosen mjetet personale te punonjesve. Per uljen e rrezikut te aksidentimit te punonjesve nga mjetet e transportit gjate fazes se ndertimit, megjithese ato do te jene te pakta ne numer, nuk do te lejohet te ecin mbi 40 km/ore.

RREZIKU NE MJEDIS I LINJES SE TRANSMETIMIT TE ENERGJISE ELEKTRIKE TE PRODHUAR DHE MASAT ZBUTESE TE TYRE.

Ndikimet ne mjedis gjate faze se operimit.

Nje nga efektet me te diskutueshme te nje hidrocentrali dhe linjes te transmetimit te tensionit te larte apo te mesem, eshte efekti i fusheve elektrike dhe magnetike ne qeniet njerezore dhe ne mjedis ne pergjithesi. Per kete do ndalemi ne efektet e mundshme qe mund te sjellin ne qeniet njerezore.

Rrymat Endogjene dhe Rrisiku i Tyre.

Fushat elektrike dhe mangetike, gjithenje cojne ne krijimin dhe induktimin e rrymave elektrike endogjene. Dhe pikerisht me to lidhen te gjitha mekanizmat e veprimit biologjik, te njohura dhe te panjohura. Per kete arsye jane bere perpjekje per te percaktuar marredhenjet ndermjet tyre dhe rrisqeve e pasojave qe ato mund te japin ne mjedis apo ne shendetin e njerezve.

I pare ne kete kendveshtrim ky problem edhe sot mbetet i hapur, ai reduktohet ne percaktimin e limiteve te rrymave endogjene, pra te fushave elektrike (E) dhe atyre magnetike (B) te lejuara per ekspozimin e njeriut. Gjate ketyre viteve jane bere perpjekje per te ulur ndikimet ne mjedis.

12.3 Efektet biologjike te fushave elektromagnetike.

Fushat elektromagnetike kane efekte potenciale mbi shendetin e njeriut. Gjate nje

vezhgimi 9 - vjecar ne vitin 1990 -1999, ekzaminimet klinike te pergjithshme dhe te specifikuara vune ne dukje se konstantet hematologjike dhe biokimike EKG, dhe EEG, testet biologjike, te funksionimit te veshkave, te tiroideve, te organeve gjentiale, etj, nuk paten ndryshim sinjifikative per tu shqetesuar.

Per te plotesuar analizen perkatese duhet te shqyrtohet edhe shpemdarda e fushes magnetike d.m. th densitetin e saj ne hapesiren e linjes. Duhet te veme ne dukje se prania e tokes nuk e prish njetrajtshmerine e mjedisit ndaj dhe fusha magnetike nuk peson deformime.

Ne rastin e pare nuk flitet per karakter ofensiv te fushes elektromagnetike si ne rastin e dyte, por vihen ne dukje disa probleme qe lidhen me jonet e krijuara nga kurorat. Dukurja e kurores lidhet me shkarkimet ne ajer te fushes elektromagnetike.

Dihet se jonet kane efekte shqetesuese per shendetin e njeriut.

Jonet jane nje oksidant shume aktiv qe mund te kene efekte toksike per qeniet e gjalla. Ndermjet tyre mund te permendim, dhimbjen e kokes, migrenes, shqetesime nga stomaku dhe te vjella, problemet e frymemarrjes dhe shqetesime te syve dhe te vesheve. Organizata Boterore e Shendetesise dhe shume institucione te tjera shendetesore shteterore e kane konsideruar te pershtatshme qe ne funksion te kujdesit qe duhet treguar, ne varesi te ekspozimit dhe kohezgjatjes se tij, rekomandojne kufij me te gjere ose me te ngushte.

Ne vitin 1978 Komiteti Shendetesor i shtetit te New York-ut, terhoqi vemendjen lidhur me efektet e mundeshme qe rezultojne nga linjat e tensionit te larte, me synim percaktimin e tensionit maksimal te ekspozuar te autorizuar dhe largesite e sigurise, apo korridoret perqark linjes.

Si vlere limit u vendos tensioni 160 kv/m.

Ne nje raport te Agjensise Amerikane te Mbrojtjes se Mjedisit ne vitin 1990 thuhet se: "Si perfundim shume studime te analizuara kane treguar se kemi nje risk shume

te ulet te leucemise, te kancerit per punonjesit qe jane te ekspozuar karshi fushes elektrike”.

Sipas Organizates Boterore te Shendetesise, ne nje raport thuhet se duhet bere kujdes qe femijet te mos ekspozohen ndaj fushave elektromagnetike intensive per te shmangur riskun e mundshem ndaj semundjes se leucemise.

Per te qene te sigurte linjat duhet te ndertohen ne korridore 30 - 50 m larg zonave te banuara dhe nenstacionet e tensionit te larte duhet te ndertohen 70-100m larg zonave te banuara.

12.4 Standartet dhe Rekomandimet Nderkombetare

Nje nga problemet e dites ne shume vende te zhvilluara eshte shqyrtimi rrezatimit jonizues i fushave elektromagnetike. Ky veshtrim relativ i problemit ka cuar ne faktin qe hasin Standartet e ndryshme qe kane qellim te luajne rolin e masave parandaluese. Per te shmangur pasojat e mundshme te rrezatimeve elektromagnetike, vlerat e ketyre standarteve vijne ne ulje.

Duke patur parasysh problemin e rrymave endogjene, pike referimi e ndertimit te normes eshte marre dendesa e rrymes se importuar prej 10mA/m², pra kjo eshte norma baze referuese.

Kjo rryme ka ne korespondence ekspozimin e njeriut ne fushe elektrike me gradient 25 kv/m dhe fushen magnetike me induksion 5mT, te frekuences 50Hz.

Organizata Boterore e Shendetesise dhe shume institucione te tjera shendetesore shteterore e kane konsideruar te pershtatshme qe ne funksion te kujdesit qe duhet treguar, ne varesi te ekspozimit dhe kohezgjatjes se tij, te rekomandojne kufij me te gjere ose me te ngushte.

Perfundimi i arritur ne normat e mesiperme eshte se nen driten e treguesve qe sjell me siper fusha elektromagnetike e linjave te tensionit te larte dhe te mesem te rrjetit transmetues jane shume larg limiteve te rekomanduara me siper pra nuk kemi te

bejme me shqetësime shëndetësore.

MASAT PËR ZBUTJEN E NDIKIMEVE NË MJEDIS

Strategjia me e mire për shmangien e pasojave në mjedis dhe komunitet është perzgjedhja e një teknologjie bashkohore që garanton zbatimin e standarteve për kapjen e emetimeve dhe shkarkimet në mjedis. Pikerisht këtu janë përqendruar diskutimet midis investitorit, projektuesve dhe eksperteve të mjedisit. Siç referohet në këtë raport ekipi i projektuesve ka përvorje të konsiderueshme në zbatimin e projekteve të tilla dhe ka udhëhequr edhe përcaktimin e teknologjise së impiantit.

Kuadri i masave paraprake për mbrojtjen e shëndetit publik dhe minimizimin e pasojave të mundshme përfshin:

- Njohjen paraprake me karakteristikat sociale dhe ekonomike të ekspozuara në zonën e projektit;
- Përcaktimi paraprak i kuadrit të standarteve për shkarkimet në mjedis. Standartet janë bazuar në ato kombëtare dhe Direktiven e EU për djegien e mbetjeve (Direktiven 2000/76/EC të Bashkimit Evropian).
- Nderkohe, në fazën operacionale do të funksionojë një mekanizëm i plotë për kapjen dhe trajtimin e ndotjes si në ajër dhe në ujëra e toke.
- Bashkëpunimi me autoritetet lokale duhet të forcohet me qëllim që projekti të ndihmojë në zbatimin e projekteve të posaçshme për riciklimin etj;
- Punësimi i fuqisë punëtore nga zonat përreth gjatë ndërtimit dhe funksionimit të impiantit mund të jetë një masë efektive për sigurimin e mbështetjes së tyre. Transparenca dhe komunikimi me ta, ashtu si dhe shpërblyeri apo kompensimi, zgjidhja e problemeve sociale apo ekonomike që nuk lidhen domoshmërisht me projektin e propozuar;
- Transparenca e vazhdueshme për të dhënat e shkarkimeve në mjedis, masat e marra për kapjen dhe trajtimin e ndotjes etj.

Masa parandaluese të impaktit nga ndërtimi i HEC-ve mbi ujërat sipërfaqësore e nëntokësore

Gjate punimeve ndertimore, subjekti te zbatuje kushtet teknike te zhvillimit te punimeve, te ndertoje prita per inertet e germuara dhe te filloje rehabilitimin paralelisht. Te punohet gjate sezonit te thate, ku rrjedha e perroit mund te menaxhohet gjate kryerjes se punimeve. Te respektohet rrjedha ekologjike gjate gjithë periudhes se funksionimit te Hidrocentralit.

Masa parandaluese te impaktit ne cilesine e ajrit, zhurmave, vibrimeve e peizazhit

Aplikimi i lagies se trasese dhe kantierit me uje gjate sezonit me thatesire per te reduktuar pluhurat. Kufizimi i orarit vetem gjate dites per te reduktuar zhurmat. Perdorimi i mjeteve bashkekohore. Perdorimi i mjeteve dhe materialeve cilesore e eficiente. Monitorim i cilesise se ajrit gjate fazes se punimeve. Shfrytezimi maksimal i rrugeve ekzistuese duke reduktuar qarkullimin jashte rrrugeve te zones. Ky projekt ndikon ne reduktimin e gazeve serre, te emetuar nga industria e prodhimit te energjise elektrike. Aktiviteti prodhon energji te paster per mjedisin.

Masa parandaluese te impaktit nga ndertimi i HEC-ve mbi relievin, siperfaqen e nentoken

Masat parandaluese do te ishin te nevojshme per reduktimin e impaktit mbi toke te ketij projekti. Rekomandojme ndertimin e pritave me mure guri, ose gjerdhe prej druri, ose me rrjete teli e bimesi autoktone. Rehabilitimi i siperfaqeve sa me shpejt te jete e mundur per te mos humbur siperfaqe toke. Te zbatohen me perpikmeri rekomandimet dhe sugjerimet e planit te rehabilitimit te hartuar nga ekspertet.

Masa parandaluese te ndikimit ne biodiversitet (Flora dhe fauna tokesore dhe ajo ujore)

Rehabilitimi sa me pare i skarpatave dhe siperfaqeve pyjore te demtuara dhe investimi ne ndertimin e pritave per reduktimin e erozionit. Zbatimi i projektit te rehabilitimit sipas preventivit te detajuar te punimeve rehabilituese dhe monitorimi i ecurise se ketij procesi ne vazhdimesi. Mirembjatje dhe monitorim te vazhdueshem te terrenit problematik edhe nga erozioni natyror ne segmente te caktuara. Mbjellja e bimesise autoktone dhe sipas skemes se projektuar per te ndikuar ndjeshem ne uljen e erozionit dhe ne ruajtjen e identitetit te bimesise se zones. Si rrjedhoje edhe rikthimin e faunes autoktone te larguar perkohesisht. Te respektohet sasia e rrjedhes



ekologjike dhe te lejohet sasia e bollshme e ujit gjate sezoneve me thatesire. Ruajtja e burimit uJOR nga gjuetia e paligjshme e flores dhe faunes uJore e asaj tokesore per pellgun uJembledhes.

Masa parandaluese te ndikimit ne mjedisin social-ekonomik

Plotesimi i kerkesave te komunitetit, respektimi i rrjedhes ekologjike dhe per blegtorine, mirembajtje e rrugeve dhe ripyllzime e pyllzime te reja, hapja e vendeve te punes per komunitetin, zhvillimi i turizimit malor, etj.

Masa parandaluese te ndikimit qe shkaktrojne ndryshimet klimatike (Ndryshimi i klimes, emetimi i substancave ozon-holluese)

Nuk rekomandojme masa parandaluese, nuk ka ndikime te tilla nga perdorimi i lendeve ozonholluese. Rekomandojme respektimin e sasise se ujit te rrjedhes ekologjike.

Plani i monitorimit

Investitori (operatori) duhet te zbatojë një plan të posaçëm monitorimi për mjedisin si gjatë fazës së ndërtimit ashtu edhe atë operacionale të implantit. Plani i Monitorimit duhet hartuar që të monitorojë efikasitetin e masave të zbatueshme të ndikimeve të projektit, masat që janë të përcaktuara në planin e menaxhimit të mjedisit. Parametrat e monitorimit do të përfshijnë shkarkimet në ajër dhe shkarkimet e ujerave të ndotura pas trajtimit. Gjithashtu duhet të monitorohet edhe përberja e hirit përpara depozitimit të tij përfundimtar.

Incineratori do të jetë e pajisur me Sistemin e Monitorimit emetimit të vazhdueshëm në përputhje me Dekretin 152/06 "Rregullore në fushën e Mjedisit". Sistemi i nxjerrjes është në gjendje për të kryer marrjen e mostrave dhe matjen e vazhdueshme të oksidit nitrik, monoksidit të karbonit, oksigjenit, temperaturës dhe pluhurave në total.

Marrja e mostrave të ndotësve të gaztë (CO + NO + SO₂) dhe të parametrave të referimit (O₂), do të kryhet me një sondë të pajisur me një filtër të ndezur dhe Flanged në pikën kapjes. Për transportin e gazit të tërhequr nga oxhaku do të përdoret një linjë e nxehtë, e lidhur me zonën e analizës, kjo zgjidhje teknike lejon të ruhet

mostra e gaztë për të matur në një temperaturë konstante me të lartë se pikë e shkrirjes, për të parandaluar kondensimin dhe për tu matur në mënyrë të përshtatshme dhe pa humbje të mëdha.

Po ashtu pasi të mari lejen e mjedisit që do të miratohet nga institucionet përkatës investitori do të jetë shumë korrekt në përmbushjen e të gjitha detyrimet që ka kjo leje dhe sidomos në raportime dhe kryerjen e matjeve të gjithë komponentëve të shkarkimeve që do të jenë të përcaktuar.

Plani i emergjencave

Plani i emergjencave është i domosdoshëm pasi në këtë fazë vlerësohet ndikimi I projektit gjatë ndërtimit dhe funksionimit nga rreziqet e mundshme.

Faktoret që ndikojnë janë:

- Termite
- Renia e zjarrit
- Permbytje
- Mungesa e komunikimit
- Mungesa e organizimit struktural
- Shqetesim civil

Menaxhimi i emergjencave është gjithashtu kritik për planifikimin, parandalimin, përgjegjësinë dhe rimbullimin nga impaktet e mundshme të këtyre ngjarjeve. Procesi I planifikimit të emergjencave është shumë specifik dhe I ndryshëm në varësi të tipit të funksionimit, pozicionit gjeografik etj. Ky Plan do të jetë identifikimi I rreziqeve potenciale ose rreziqeve të facilitetit, organizimit dhe bazat e operimit të faktoreve poshtë përmendur.

Plani i Emergjencave duhet të dokumentohet dhe të përfshijë gjithë zonën e përmendur më sipër për zbatimin e këtij projekti:

- Plani duhet të identifikojë personat përgjegjës për zbatimin e tij. Personat përgjegjës duhet të mbajnë dokumentacionin e azhurnuar si dhe të përshtatshëm për të gjithë punonjësit;
- Plani duhet të paraqesë veprimet e përgatitura që duhet të merren në rastin e emergjencave specifike sipas faktoreve përkatëse;
- Duhet të përfshijë veprimet që duhen marrë në rastet e rënies së zjarrit, termateve etj. Duhet të përgatitet një planimetri dhe e pajisur me sinjalistikë përkatëse ku të përcaktohen qartë dalje për emergjencë si dhe numri i personit të kontaktit nëse do të ketë të lënduar (Nr. i zjarrefiksës. Policisë, Ambulancës etj);

- Pergatitja e punonjesve per situatë te tilla si dhe sensibilizimi i tyre me rreziqet e mundshme gjate operimit;
- Akti teknik per MKZ duhet te realizohet vazhdimisht dhe ne periudha te caktuara p.sh cdo tre here ne vit;
- Plani duhet te perfshije kontroll periodik te pajisjeve kundra zjarrit;
- Plani duhet te jete specific dhe i qarte ne lidhje me masat konkrete pasi ka ndodhur emergjenca.

Masat e ndihmës së parë

Në rast rënie zjarri të thithjes së avujve paraqitet irritimi i hundës dhe fytit, pra kollitja. Largimi në ajër të i pastër i personave të pranishëm, e në rast të komplikacioneve të jepet ndihma e parë, e pastaj të kërkohet ndihma mjekësore.

REKOMANDIME

- Respektimi i Planit të Menaxhimit Mjedisor që do të përcaktohet në mënyrë specifike nga shoqëria përkatese.
- Rehabilitimi i zonës pas zbatimit konkret të projektit dhe shmangia e degradimit të mjedisit natyror të zonës përreth kësaj zone.
- Të respektohet habitati i zonës përreth pa ndikuar në ciklin e tyre të jetesës në harmoni me natyrën.
- Përdorimi me efikasitet të energjisë elektrike dhe ujit si dhe hartimi i planit për përdorim të pajisjeve me efikasitet energjitik si dhe të burimeve të rinovueshme.
- Informimi i komunitetit në lidhje me nderhyrjet në shërbimin publik të zonës përreth.
- Monitorim të vazhdueshëm të treguesve mjedisor për të shmangur mbi kalim të normave të shkarkimit për këto veprimtari prandaj duhet të konsultohen me institucionet përgjegjëse.

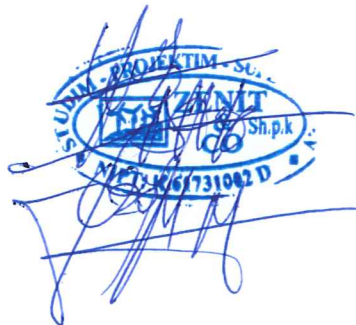
KONKLUZIONE

- Me e rëndësishme për tu theksuar në përfundim të këtij raporti është se ai do të vijë në ndihmë mbrojtjes së mjedisit.
- Me masat që do të merren aktiviteti nuk do të ketë ndikime negative në tokë dhe nuk do të ndikojë në ujrat sipërfaqësore e nëntokësore.

- Ndikim te priteshem do te kete vetem ne ndryshimin e pjeseshem ne toke ,te peisazhit te zones qe me masat qe jane parashikuar ne terren do te zbusin kete fenomen dhe do te çojne ne permiresimin e metejshem te tij.
- Vendin e siperfaqes se zhveshur do ta zeje nje siperfaqe e pyllezuar.
- Aktiviteti do te kete inpakt pozitiv mbasi do te ndihmoje ne hapjen e vendeve te reja te punes.
- Do te punesohen rreth 15 persona ne fazen e ndertimit per 12 muaj dhe 10 persona ne fazen e operimikt per 35 vjet.

Hartoi permbledhjen jo teknike te VNM-se te thelluar:

- **Zenit&co sh.p.k**
- **Eksp.Zyeir Miraka**
- **Eksp.Dhiogjen Kristo**
- **Ing.Jurgen Ocelli**
- **Ing.Merita Mengri**



Porosites: "Eco Energy" shpk

Adm Krivis Meçi

