
Konsultimi me publikun

ECO TIRANA SHA sh.a
Qëndër multifunkzionale, magazinimi dhe
perpunim vetrorezine per prodhim e
kontenierve per mbetje urbane .

Shkurt 2019

Permbajtja

1	Qëllimin e projektit të propozuar	4
	Figure 2.Vendodhja e kompanise	6
2	Informacionin për qendrat e banuara në zonën ku propo zohet të zbatohet projekti, shoqëruar me fotografi dhe të dhëna për distancën e tyre nga vendndodhja e projektit të propozuar, si dhe përcaktimin e njësisë së qeverisjes vendore që administron territorin ku propozohet projekti;	6
3	Skicat dhe planimetritë, procesi i prodhimit;	6
1.1	Pershkrimi i ambjenteve	6
1.2	Pershkrimi I procesit teknologjik.....	8
	• 4.3.1 Per prodhimin e nje konteneri te ri nevojiten:	8
	• 4.3.2 Lendet e para : 8	
	• 4. Lavazh	11
	• 4.1 Kapaciteti dhe regjimi i punes	11
	• 4.3 Procesi i prodhimit dhe karakteristikat operative te projektit	12
	• 5. Oficina	13
	• 5.1 Impiant trajtimi ujerash te ndotura qe vijne nga larja e kontenierve te mbetjeve urbane 14	
	• <i>Skeda teknike e Impiantit referojuni tek aneks 1</i>	14
	• 5.2 Aspiratori	14
	Lendet e para :	16
	4.3.1 Per prodhimin e nje konteneri te ri nevojiten:	16
	Procesi i prodhimit dhe karakteristikat operative te projektit.	16
	4.3.4 . Oficina	17
4.1	Furnizim me energji elektrike	18
4.2	Furnizim me uje	18
4.3	Perdorimi i energjise dhe ujit.....	18
4.4	Mbetjet e prodhuara nga aktiviteti perpunues.....	18
4.5	Fuqia punetore	20
	4.5.1 Skema e tokezimeve dhe e mbrojtjes nga shkarkimet atmosferike.....	20
	4.5.2 6.5 Masat kunder zjarrit	20
5	Informacionin për infrastrukturën e nevojshme për lidhjen me rrjetin elektrik, furnizimin me ujë, shkarkimet e ujërave të ndotura dhe mbetjeve, si dhe informacionin për rrugët ekzistuese të aksesit apo nevojën për hapje të rrugëve të reja;	21

6	Programi per ndertimin, kohezgjatjen e ndertimit, kohezgjatjen e planifikuar te funksionimit te projektit, kohen e mundshme te perfundimit te funksionimit te projektit, dhe sipas rastit, edhe fazen e planifikuar te rehabilitimit te siperfaqes pas mbarimit te funksionimit te projektit.	21
7	Lendet e para qe do te perdoren per funksionimin dhe menyren e sigurimit te tyre (materiale ndertimi, uje dhe energji).	22
	Furnizim me energji elektrike	22
8	Informacion per lidhjet e mundshme te projektit me projekte te tjera ekzistuese perreth/prane zones se projektit.	24
9	Te dhena per perdorimin e lendeve te para gjate funksionimit, perfshire sasite e ujit te nevojshem, te energjise, lendeve djegese dhe per menyren e sigurimit te tyre.....	24
10	Aktivitete te tjera qe mund te nevojiten per zbatimin e projektit (ndertimi i kampeve apo rezidencave etj.)	24
11	Informacion per lejet, autorizimet dhe licensat e nevojshme per projektin, ne perputhje me percaktimet e bera ne legjislacionin ne fuqi, si dhe institucionet kompetente per lejimin/ autorizimin/licensimin e projektit.	24

HYRJE

Eco Tirana sh.a ne bashkepunim me Bashkia Tirane bën të mundur mirëmenaxhimin e kryeqytetit të Shqipërisë për shërbimin e higjenës urbane dhe grumbullimin e diferencuar të mbeturinave, sipas standarteve më të mira ndërkombëtare.

Për arritjen e këtij rezultati , Bashkia Tiranë ka evidentuar një partner ndërkombëtar të sektorit me të cilin është ndërtuar shoqëria kuotat e të cilës janë: 51% Bashkia e Tiranës që dhe përcakton objektivat e menaxhimit

1 Qëllimin e projektit të propozuar

Eco Tirana Sh.A me adrese , Rruga Don Bosko, ish Parku Autobuzave, Tirane.dhe numer NUIS L61908027S do te zhvilloje aktivitetin e magazinimit, riparimit te kontenierte te demtuar dhe prodhimit te kontenierte te rinj, me produkt kimik vetrorezine, ne zonen e Ish Parkut te Autobuzave ne Don Bosko Tirane. Per kete do te pergatitet nje raport i vleresimit te ndikimit ne mjedis i ketij aktiviteti per pajisjen me leje mjedisi. Per te realizuar Vleresimin e Ndikimit ne Mjedis ka nenkontraktuar kompanine e konsulences dhe sherbimeve mjedisore Qendra e Monitorimit te Mjedisit shpk.

Aktiviteti ne studimi do te merret me:

Klasifikimi ne baze te Ligji Nr. 10 440, datë 7.7. 2011 Per vleresimin e ndikimit ne mjedis

Shtojca II Pika 6. Industria Kimike

a) Trajtim I produkteve ndermjetese dhe prodhim I kimikateve

d) Depozita e produkteve te naftes, petrokimike dhe kimike.

Planimetrinë e vendndodhjes së kompanise ku të pasqyrohen në hartë kufijtë e sipërfaqes të shoqëruar me koordinatat sipas Sistemit Koordinativ GAUS KRUGE, fotografi dhe të dhëna për përdorimin ekzistues të sipërfaqes që do të përdoret përkohësisht apo përherë nga projekti gjatë fazës së ndërtimit apo funksionimit të veprimtarisë;

Subjekti “ECO TIRANA” sh.a, eshte nje subjekt privat i regjistruar prane Qendres Kombetare te Regjistrimit (QKR) me Numer Identifikimi (NIPT): L61908027S me perfaqesues ligjor Z.Diego Testi.

Kompania ndodhet ne Rruga Don Bosko, ish Parku Autobuzave, Tirane.

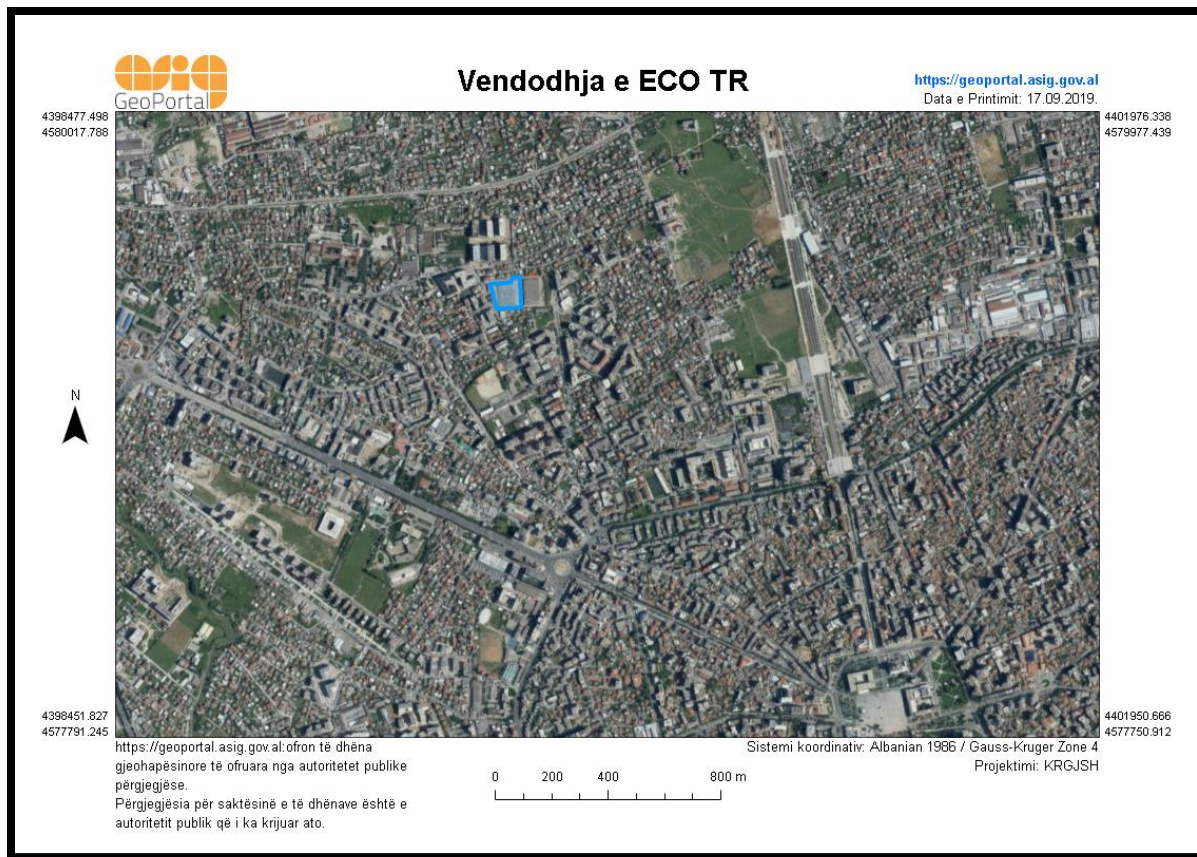


Figure 1. Vendodhja e kompanise ne lidhje me rajonin

Koordinatat ne Gauss-Kruger te kompanise 'ECO TIRANA SHA sh.a

Pikat	X	Y
1	4399804.138	4579386.870
2	4399879.862	4579396.358
3	4399883.374	4579409.481
4	4399901.623	4579413.471
5	4399908.478	4579303.610
6	4399825.248	4579298.969
7	4399811.581	4579352.337
8	4399805.150	4579353.251
9	4399805.814	4579362.205

Tabela 1: Koordinatat ne Gauss-Kruger te **ECO TIRANA SHA sh.a**



Figure 2. Vendodhja e kompanise

2 Informacionin për qendrat e banuara në zonën ku propo zohet të zbatohet projekti, shoqëruar me fotografi dhe të dhëna për distancën e tyre nga vendndodhja e projektit të propozuar, si dhe përcaktimin e njësisë së qeverisjes vendore që administron territorin ku propozohet projekti;

- Kompania ndodhet ne Rruga Don Bosko, ish Parku Autobuzave, Tirane. Shoqeria Eco Tirana Sh.a disponon kontrate Huaperdorje me Bashkia Tirane per nje “me siperfaqe 11574". Kompania ndodhet afer zonave te banuara ashtu sic tregohet tek **Figure 2**

3 Skicat dhe planimetritë, procesi i prodhimit;

1.1 Pershkrimi i ambjenteve

- Aktiviteti ”Prodhim I kontenierte te mbetjeve dhe magazinim i produkteve kimike vetrorezine” do te zhvillohet ne nje sip 11574 m²

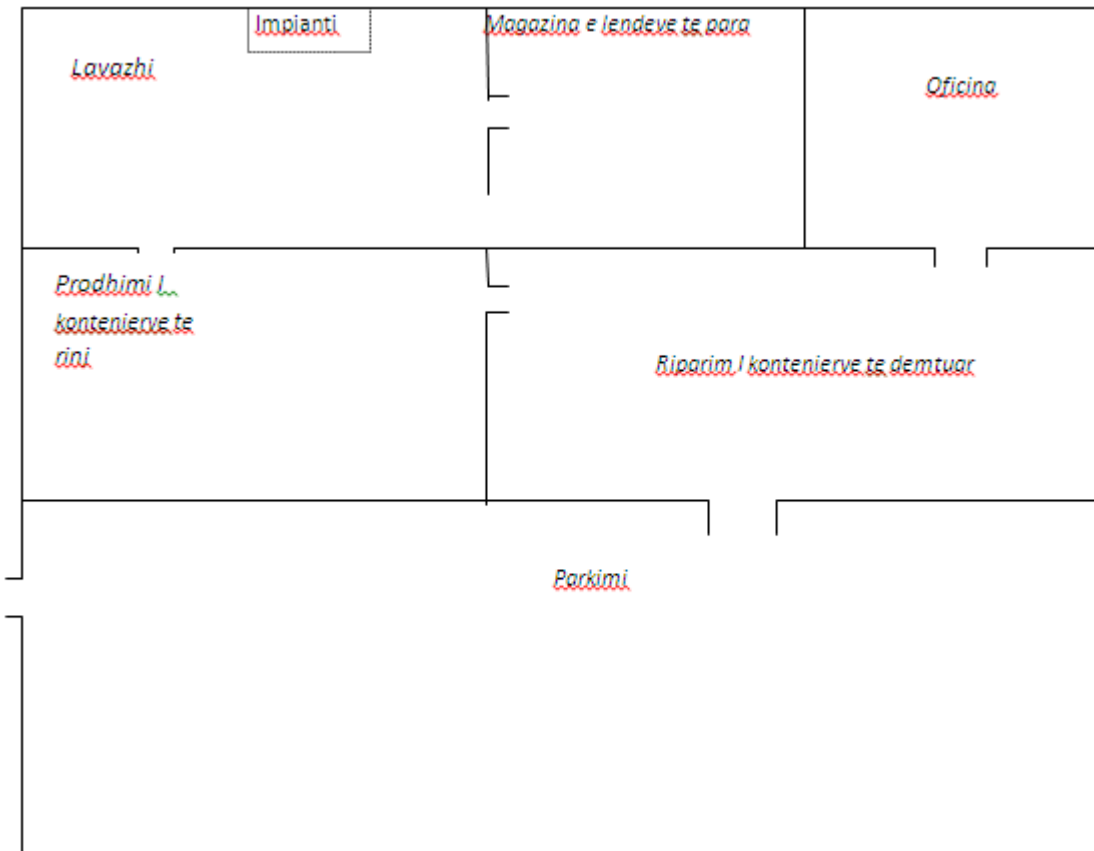
Ndertesat dhe hapësira rreth tyre jane projektuar dhe ndertuar ne menyre te tille qe te krijohet hapësire e bollshme dhe kushte te favorshme per mbajtjen ne menyre te rregullt dhe te kontrolluar te ambienteve te jashtme dhe ambienteve ku kryhen aktivitete operacionale te ndryshme.

Identifikohen disa zona:

- Zona e parkimit dhe lulishtja,
- zona e pritjes se lendes se pare,
- zona e magazinimit te lendes se pare,
- zona e prodhimit dhe riparimit te kontenierte,

- zona e magazinimit te konteniervave,
- Zona e largjes se konteniervave dhe mjeteve
- Zona e ofcines te mjeteve
- Magazine e materialeve te ofcines se mjeteve
- dhe zona e zyrave dhe administrates.

Te gjitha keto zona jane projektuar dhe komunikojne me njera-tjetren per te plotesuar kerkesat e kompanise.



1.2 Pershkrimi I procesit teknologjik

Pershkrimi I procesit te punes ne Eco Tirana sha

Fazat e procesit:

- Prodhimi I konteniereve te rinj (Derdhja e kalleveve dhe Aplikimi I presionit)
- Larje te mjeteve te transportit te mbetjeve dhe larje te konteniereve te mbetjeve
- Riparim te konteniereve te mbetjeve
- Riparim te mjeteve te transportit (oficina)
- Magazinim te lendeve te para te vetrorezines dhe materiale ndihmese
- Magazinim te materialeve qe perdoren ne oficine
- Parkimi mjeteve
- Aktivitete ndihmese (impianti I trajtimit te ujerave, gjenerator, aspirime etj).

4.3 Procesi teknologjik i prodhimit te konteniereve te rinj te mbetjeve

Rezina eshte ne faze te lenget, sillet me bidone metalike dhe depozitohet ne magazine perkatese ate te rreshires (vetrorezines).

- **4.3.1 Per prodhimin e nje kontenieri te ri nevojiten:**

- **4.3.2 Lendet e para :**

- 1- 100-150 gr lirues (Vaj)
- 2- 3L boje
- 3- 1 mat 250 +1 mat 450 qe te arrihet trashesia e duhur
- 4- 32 kg rezine
- 5- 10-15 gr katalit rezine (bashkohet me rezinen per te krijuar fortesi)
- 6- 10 gr acetone

Artikulli	Perdorimi
Aceton	Perdoret per eliminimin e pjeseve te teperta te bojës ne produktin perfundimtare.
Katalit rezine	Bashkohet me rezinen per te krijuar fortesi
Lirues/distaccante	Lubrifikant I cili krijon ndarjen e produktit perfundimtar nga kallepi.
Xhelcoat/gelcoat	Ngjyre e verdhe(boje per kapakun e kontenierva)
Xhelcoat/gelcoat	Ngjyre gri (boje per kapakun e kontenierva)
Xhelcoat/gelcoat	Ngjyre jeshile (Boje per kontenierin)
Xhelcoat/gelcoat	Ngjyre blu (Boje per kontenierin)
Mat 250	Mat 250 (Fibra Xhami)
Mat 450	Mat 450 (Fibra Xhami)
Rezina	Forma likuide

4.3.2 Derdhja ne kallepe (sperkatja me Lirues/distaccante (Vaj)

Hapi pare I procesit eshte sperkatja e kallepit me Lirues/distaccante. Lirues/distaccante jane substanca qe parandalojne ngjitjen e dy elementeve. Ato perdoren ne procesin e prodhimit te materialeve plastike. Ne kete menyre me pas do jete me e lehte shqitja e kazanit pas ngurtesimit

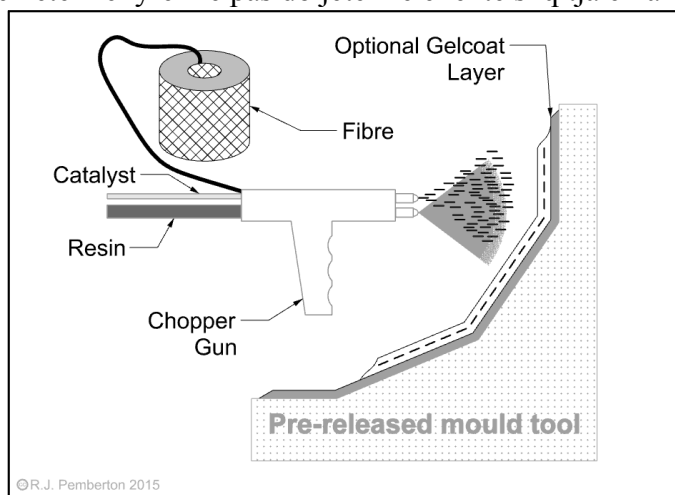


Figure 2. Depozitimi i sperkatjes

- **4.3.2 Vendorsja e Bojes**

Hapi dyte:

Vendorsja e bojes Xhelcoat/gelcoat (blu) ose Xhelcoat/gelcoat (jeshile) ne pjesen e brendshme te kallepit.

4.3.3.Shtrimi I fibrave te xhamit ne kallep

Hapi trete:

Me ate te punes mekanike behet shtrimi nga nje punonjes I fibrave te xhamit ne kallep.

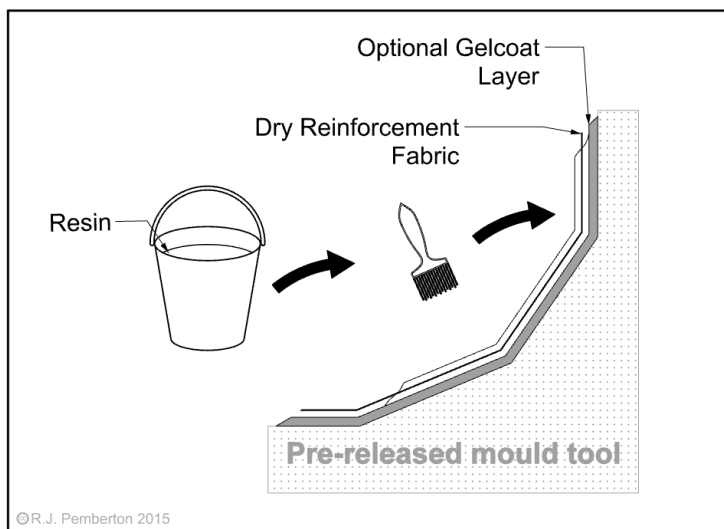


Figure 3. Petëzimi

4.3.3 Aplikim I presionit per ngjeshje te rezines

Hapi I katert:

Per prodhimin e nje konteneri te ri nevojitet 30 kg rezine e cila perzihet me 100-150 gr katalit rezine ky I fundit ndihmon fortesi. Me ate te nje kallepi disa cm me te vogel I cili me pas vendoset ne pjesen e brendshme te kallepit te madh behet nje shtypje qe rezina te shperndahet njetrajttesisht dhe te beje lidhjen me fibrat e xhamit.

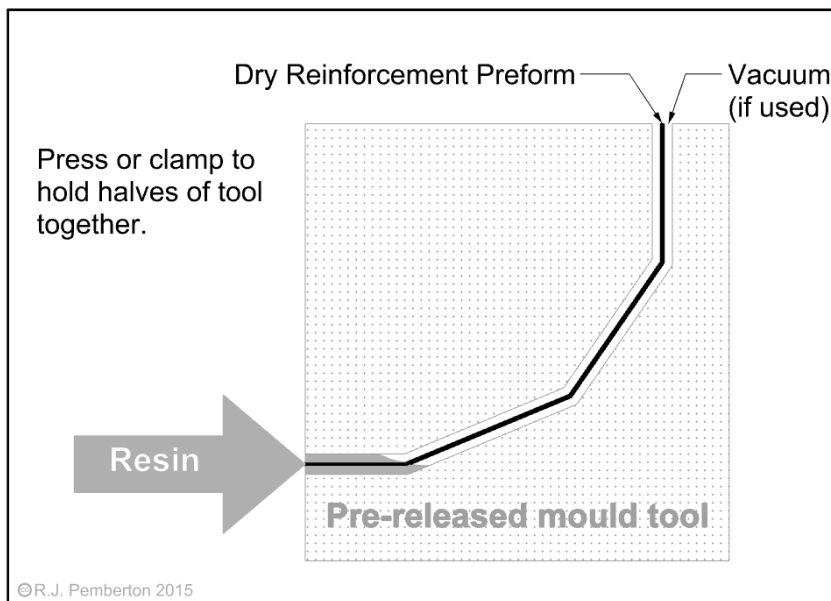


Figure 4. Ngjeshja e Rezines

- **4. Lavazh**

Ky aktivitet eshte nje aktivitet ndihmes qe perdoret vetem per mjetet e kompanise.

Vendndodhja e sheshit te operimit

Per shfrytezimin e objektit, sic eshte permendur edhe me siper, eshte konsideruar nje mjedis me siperfaqe 60m².

Teknologjia e procesit te larjes se automjeteve dhe kontenierv

- **4.1 Kapaciteti dhe regjimi i punes**

Mbi bazen e permasave te ambientit te parashikuar per piken e sherbimit LAVAZH me siperfaqe 60m² ndertimi te lavazhit ku nje pjese te zones do zihen nga keto produkte duke krijuar lehtesira per ne kete objekt, te regjimit te punes prej 300 dite ne vit, me nje nderrese me 8 ore, menyres se sherbimit te tyre. Kapaciteti lares te automjeteve ne dite eshte sipas diteve dhe stineve e cila mesatarisht varion 10-12 larje ne dite e makinave dhe 50 e kontenierv.

- **4.2 Qellimi dhe karakteristikat fizike te aktivitetit lavazh ne funksion te aktivitetit**

Objekti eshte teresisht i shtruar me beton i programuar per grumbullimin lehtesisht te ujrave te papaster, gjate perdorimit per larjen e automjeteve. Sheshi i shtruar teresisht me beton do te jete lavazho me te gjitha pajisjet e nevojshme te cilat do te merren ne tregun e lire. Ate do te jene bashkekohore dhe te lehta ne perdorim dhe manovrim. Per pastrimin e automjeteve dhe kontenierv nevojiten edhe detergjente te cilat jane specifike per kete veprimtari

Ne magazine e lendeve te para¹ objekt do te mbahen te gjitha pajisjet qe do te perdoren per pastrimin e automjeteve, si lecka, detergjentet qe do te perdoren per larje dhe gjithcka tjeter ne sherbim te

¹ Referoju planimetrise bashkangjitur

punes. Automjetet që do të vijnë për tu pastruar, do të qëndrojnë në sheshin e lavazhit. Ka vend të bollshëm të shtruar me çimento për të qëndruar disa caste deri në përfundimin e procesit të largjes së makinës paraardhëse. Kujdes do të kushtohet disiplinimit të ujërave të cilat do të grumbullohen të përqendruar dhe do të dergohen për tu trajtuar në impiantin e trajtimit të ujërave të vetë kompanisë.

Në asnjë mënyrë nuk duhet të derdhen në tokë këto mbetje të lengeta pasi janë demtues të tokës bujqësore dhe bimesise. Meqë sipërfaqja e lavazhit është e bollshme, mund të lahen edhe dy automjete paralelisht për të fituar kohë. Pra, objekti do të jetë lavazho që ka për qëllim pastrimin, largjen dhe tharjen e automjeteve dhe konteniervë të punojë në pjesën më të madhe të kohës me një turn ose edhe me gjatë, në varesi të kërkesave.

Punonjësit do të jenë detyrimisht të mbrojtur nga lageshtia e madhe gjatë përdorimit të ujit ose edhe pastrimit dhe tharjes me leckë të automjeteve. Për tharjen përfundimtare do të shërbejë një lekure speciale që e thith ujë mjaft mirë.

Vecanerisht për stinën e dimrit punonjësit që do të punojnë duhet të kenë veshje speciale të vecanta për të punuar si lavazhier. Lageshtia e ajrit është me tregues të lartë dhe ruajtja nga lageshtia, do të jenë masa sigurie në mbrojtje të shëndetit të punonjësve që punojnë në këto lavazho. Objekti ka akses të plote transporti për shkak se ndodhet buze rruges

Makinëritë dhe pajisjet kryesore do të jenë:

- Pajisjet e largjes me presion të automjeteve,
- Elektrolavazh me fuqi deri në 3kw, vegla dhe pajisje të nevojshme si vacuum cleaner, kimikate (detergjente) ose solucione larese, leckë tharëse prej pambuku, lekure për tharje etj. Të gjitha do të jenë me konstruksione tradicionale, të komandimit manual.
- Të gjitha pajisjet do të vihen në levisje me anë të energjisë elektrike. Furnizimi me ujë do të ketë pjesë të rëndësishme të aktivitetit. Furnizimi me ujë do të bëhet nga pusi që është ndërtuar nga vetë shoqëria. Shoqëria Eco Tirana sha sha do të aplikojë pranë Agjensisë së baseneve ujore për tu pajisur me leje pusi

• **4.3 Procesi i prodhimit dhe karakteristikat operative të projektit.**

Objekti që po analizohet për ruajtje të mjedisit do të ketë një teknologji të thjeshtë pastrimi automjetesh me proces të ndërprerë **me një kapacitet largje në ditë 10-12 automjete dhe 50 konteniervë në ditë** të vetë kompanisë Eco Tirana sha

Llojet e punimeve që do të kryhen:

- -Pastrim fillestar
- -Larje me presion me pistolette
- -Pastrim tapicerie
- -Larje teresisht me detergjente
- -Rilarje me presion për herë të dytë.
- -Tharje me leckë.
- -Pastrim me vacuum cleaner në çdo nyjë

Per të realizuar punimet dhe veprimet e mësipërme nevojiten:

- **Pastrim me ujë dhe pjesërisht me detergjente.**

Për largje do të përdoret uji ose detergjente të ndryshëm. Uji do të merret nga pusi ekzistues që ndodhet në ambientet e shoqërisë. Shoqëria Eco Tirana sha sha do të aplikojë pranë Agjensisë së baseneve ujore për tu pajisur me leje pusi. Ujrat pas largjes përmbajnë baltra e papastërti, dhe ndonjë papastërti tjetër që mund të ndodhet në sipërfaqe. Uji gjithastu, përmban sasira të vogla detergjenti

me te cilat ferkohen sipërfaqe te vecanta te automjetit, qe shplahen me pas me uje. Keto ujera do te perfundojne ne impiantin e trajtimit te vete shoqerise dhe me pas ne rrjetin e kanalizimeve te zones.

Larje te konteniervave

Kapaciteti lares te konteniervave do te jete 50 cope ne dite

Lendet e para

- 1-Uje,
- 2-Energji elektrike
- 3-Materiale per pastrimin, larjen dhe tharjen e automjeteve

• 5. Oficina

Oficina ka per qellim riparimin e konteniervave te demtuar gjithashtu dhe te makinave te transportit

5.1 Teknologjia e procesit

Ne kete servis parashikohen te gjenden keto reparte:

- Repart motorist - pompisti kompletuar me te gjitha paisjet e kontrollit te kompresionit te motorrave, pajisje per diagnostikimin e sistemit te injeksionit, pompe naftë dhe pajisje vakumi per nderrimin e vajit, pajisje per kontrollin e radiatorve, me metoda bashkohore.
- Repart xhenerik i pajisur me te gjitha mjetet e nevojshme per riparim e sistemit te drejtimit, frenimit, kamio, diferencial, freksion etj.
- Repart llamarinist i pajisur me te gjithë atrecaturen e nevojshme dhe aparat saldimi me argon, oksigjeni, alumin dhe aparat per terheqje shasie etj.
- Repart elektro-auto i kompletuar me bankoprove dhe te gjitha pajisjet e kontrollit, dhe kompjuter me program universal per diagnostikimin e te gjitha llojeve te automjeteve.
- Pajisje per rregjistrimin e fenerëve.
- Repart baterist i pajisur me atrecaturat e nevojshme per karikimin e baterive dhe riparimin e tyre.
- Konvergjence gomash me kompjuter, pajisje per heqje-vendosje dhe balancim gomash dhe kontrollin e tyre me kompjuter.
- Linje testimi e sistemit te frenimit per mjete deri ne 4 ton, si edhe kontroll parakolaudimi per te gjitha automjetet.
- Pajisje elektronike per furnizimin me alkol dhe nxerrjen e ajrit ne sistemin e frenimit.
 - 1 (nje) ure riparimi te tonazheve te larta (2.5-4T), atrecature e nevojshme, pajisje e vegla pune profesionale per te gjitha linjat e riparimit
 - Kompresor dhe linje ajri per mekanizimin e proceseve te punes.
 - Vinc per zhvendosjen e motorrit nga automjeti
 - Seri celesash stel, poligon etj.
 - Magazine per pjeset e kembimit.
 - Karroatrec per transport mjetesh.

Lendet e para

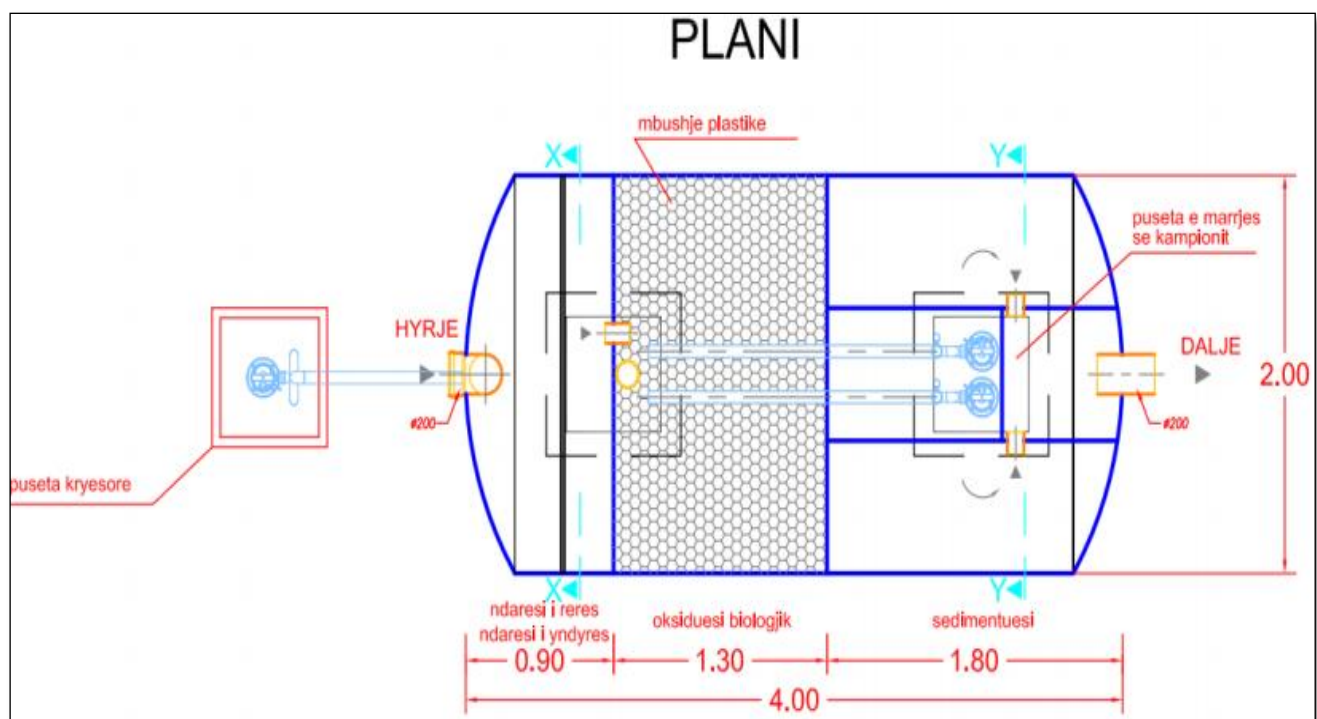
- pjese kembimi
- lubrifikante
- bazat e bojrave
- katalizatori
- diluentet(solvent)
- llak

- astar
- stuko etj.

5. Aktivitete ndihmese

• 5.1 Impiant trajtimi ujerash te ndotura qe vijne nga larja e konteniervave te mbetjeve urbane

Impianti biologjik, modeli DCA, eshte nje impiant i realizuar me rezine i perforcuar me fibra xhami. Eshte nje impiant monoblok ne te cilin ujerat e ndotura me ane te proceseve biologjike trajtohen dhe shkarkohen ne mjedisin prites brenda normave te shkarkimeve. Ky impiant mund te instalohet nentoke ose mbi toke. Ne rastin kur impianti instalohet mbi toke atehere cisterna i nenshtrohet edhe trajtimit ndaj rrezatimeve UV. Ne kete rast ndertohen edhe kembet mbeshtese direkt ne fabrike. Koha e nevojshme per montimin e nje impianti te tille eshte 3-4 dite ,ne varesi kjo edhe te afersise se impiantit me pusetat. Keshillohet qe impianti te vendoset afer shkarkimeve. Impianti DCA eshte nje impiant modular, ai te ofron mundesine qe nese ne te ardhmen rritet kapaciteti i ujit per tu trajtuar mundet vetem te shtohet nje cisterne tjeter pa bere ndryshime te medha



- Skeda teknike e Impiantit referojuni tek aneks 1

• 5.2 Aspiratori

Eco Tirana sha sha ka nje repart ku magazinon lenden e pare fibrat e xhamit dhe vetrozinen. Gjithashtu e gjitha puna per prodhimin e konteniervave te rinj dhe rikonstruksionin e tyre zhvillohet ne mjediset e brendshme te kompanise te cilat dhe do te jene te izoluar dhe do te jene nje aspirator te

fugisem qe do thith pluhurin qe do dali nga perpunimi I rezines.

Ne mjediset e jashtme aspiratori do lidhet me nje depozite uji tek e cila do mbeten pluhuri gjate perpunimit te rezines dhe fibrat e xhamit

Kape Inoksi	4000X1500
Kape Inoksi Sipas Preventivit	300
Aspirator Kermill 2.20kW 3hp/380V (0350	
Brryl Xingato F450	
Ti Xingato F450	

Te dhena e aspiratorit



•
Figura2: Mjediset e jashtme

Figura 1: Aspiratori ne mjediset e brendshme

4 Përshkrimin e proceseve ndërtimore dhe teknologjike, përfshirë kapacitetet prodhuese/përpunuese, sasitë e lëndëve të para dhe produktet përfundimtare të projektit;

Lendet e para :

4.3.1 Per prodhimin e nje konteneri te ri nevojiten:

Artikulli	Perdorimi
Aceton	Perdoret per eleminimin e pjeseve te teperta te bojës ne produktin perfundimtare.
Katalit rezine	Bashkohet me rezinen per te krijuar fortesi
Lirues/distaccante	Lubrifikant I cili krijon ndarjen e produktit perfundimtar nga kallepi.
Xhelcoat/gelcoat	Ngjyre e verdhe(boje per kapakun e kontenierve)
Xhelcoat/gelcoat	Ngjyre gri (boje per kapakun e kontenierve)
Xhelcoat/gelcoat	Ngjyre jeshile (Boje per kontenierin)
Xhelcoat/gelcoat	Ngjyre blu (Boje per kontenierin)
Mat 250	Mat 250 (Fibra Xhami)
Mat 450	Mat 450 (Fibra Xhami)
Rezina	Forma likuide

7- 100-150 gr lirues (Vaj)

8- 3L boje

9- 1 mat 250 +1 mat 450 qe te arrihet trashesia e duhur

10- 32 kg rezine

11- 10-15 gr katalit rezine (bashkohet me rezinen per te krijuar fortesi)

12- 10 gr acetone

4.3.2 Lavazhi

Procesi i prodhimit dhe karakteristikat operative te projektit.

Objekti qe po analizohet per ruajtje te mjedisit do te kete nje teknologji te thjeshte pastrimi automjetesh me proces te nderprere **me nje kapacitet larje ne dite 10-12 automjete dhe 50 kontenierve ne dite** te vete kompanise Eco Tirana sha

Llojet e punimeve qe do te kryhen:

- -Pastrim fillestar
- -Larje me presion me pistolete
- -Pastrim tapicerie

- -Larje teresisht me detergjente
- -Rilarje me presion per here te dyte.
- -Tharje me lecke.
- -Pastrim me vacuum cleaner ne cdo nyje

Lendet e para

- 1-Uje,
- 2-Energji elektrike
- 3-Materiale per pastrimin, larjen dhe tharjen e automjeteve

Larje te kontenierve

Kapaciteti lares te kontenierve do te jete 50 cope ne dite

4.3.4 . Oficina

Oficina ka per qellim riparimin e kontenierve te demtuar gjithashtu dhe te makinave te transportit

Lendet e para

- pjese kembimi
- lubrifikante
- bazat e bojgrave
- katalizatori
- diluentet(solvent)
- llak
- astar
- stuko etj.

Transporti i lendeve te para

Transporti i brenshem i lendeve te para realizohet nga punonjesit. Ne varesi te distances te transportit perdoren dhe mjete te nekanizuara

Dorezimi i lendeve te para

Proceset e punes jane te thjeshta dhe perdoren makineri qe jane per kete qellim. Lenda e pare kalojne ne nje faze perzgjedhje dhe me pas merren ne dorezim dhe magazinohen ne kushte te pershtatshme temperature, drite dhe lageshtie.

Lendet e para magazinohen ne dhoma te caktuara te nderteses.

Transporti i lendeve te para

Transporti i brenshem i lendeve te para realizohet nga punonjesit. Ne varesi te distances te transportit perdoren dhe mjete te mekanizuara

4.1 Furnizim me energji elektrike

Furnizimi me energji elektrike i objektit behet nga rrjeti publik i zones.

I gjithe rrjeti elektrik eshte parashikuar sipas normave teknike dhe ne konformitet me normat e mbrojtjes nga zjarri dhe shpetimit.

Rrjeti elektrik per ndricim dhe pajisjet elektrike te procesit teknologjik i pershtaten shkalles se rrezikut qe paraqet veprimtaria qe kryhet ne fabriken e prodhimit te pijeve.

Rrjeti eshte parashikuar me rezerva te konsiderueshme per ngarkesen e planifikuar dhe me sistem mbrojtje te sigurt e te garantuar.

4.2 Furnizim me uje

Burim i furnizimit me uji eshte pusi nentoksore ekzistues ne zonen e kapanonit. Ky pus ka qene ekzistues dhe i eshte dorezuar Eco Tirana sha nga Bashkia e Tiranës se bashku me kapanonin perdorim.

Ne vijim shoqeria do te pajiset me nje leje per kete pus.

4.3 Perdorimi i energjise dhe ujit

Mjediset e punes furnizohen me energji elektrike nga OSHEE. Per te patur nje garanci me te larte ne furnizimin me energji elektrike, instalimi eshte e lidhur me nje kabine te tensionit te mesem.

Furnizimi me uje kryhet nepermjet rrjetit te ujesjellesit.

4.4 Mbetjet e prodhuara nga aktiviteti perpunues

Ceshtjes se menaxhimit te mbetjeve ne kete aktivitet i duhet kushtuar vemendje e vecante. Koshat e mbetjeve duhet te jene te pershtatur ne menyre te tille qe te mos kete kryqezime midis mbetjeve njerezore dhe atyre industrial.

Koshat duhet te jene te siguruara ne vende te caktuara dhe lehtesisht te zhvendosshme nga ambientet e kompanise.

Ne dhomat e zhveshjes se personelit duhet te vendosen disa kosha per mbetje te ndryshme si rroba pune nje perdorimshe (letre), doreza (gome), ose materiale te tjera si mbetje nga personeli qe punon. Kjo do ta thjeshtonte me shume grumbullimin dhe seleksionimin e tyre.

Duhet gjithashtu te percaktohen vendet ku duhet te vendosen kontenieret per mbetjet e ndryshme te ndara sipas llojit ne menyre qe te mos jene burim kontaminimi dhe te behet largimi i tyre nga stabilimenti nga kompani te autorizuar dhe te kontraktura

Veprimtaria e ketij aktiviteti do te shoqerohet me keto lloj mbetjesh:

Aktiviteti	Kodi i mbetjeve	Menaxhimi i mbetjeve
1-Prodhimt dhe riparimi i konteniervave	<p>07 MBETJE NGA PROCESET E KIMISE ORGANIKE</p> <p>07 02 13 Mbetje plastike</p> <p>07 02 99 Mbetje te tjera te paspecifikuara</p> <p>10 MBETJE NGA PROCESET TERMIKE</p> <p>10 11 03 Mbetje te materialeve me fibra qelqi</p>	Shoqeria do nenkontraktoje shoqeri te licensuara per transportimin e ketyre mbetjeve
2-Lavazh	Mbetje ujore urbane nga larja e konteniervave	Ujrat e gjeneruar gjate procesit te larjes se konteniervave me ane te nje system kanalizimesh te brendshem te subjektit do shkarkohen ne impiantin e instaluar nga vete shoqeria.
3-Oficina	<p>13 MBETJE VAJRASH DHE MBETJE TE KARBURANTEVE TE LENGESHEM (pervec vajrave ushqimore dhe ato ne kapitullin 05 12 19)</p> <p>13 01 Mbetje vajrash hidraulike</p> <p>16 MBETJE TE PA SPECIFIKUARA NE LISTE</p> <p>16 01 03 Goma jashte perdorimit</p>	Shoqeria do nenkontraktoje shoqeri te licensuara per transportimin e ketyre mbetjeve
4-Implanti i trajtimit te ujrave	19 02 06 Llumrat nga trajtimi fiziko-kimik, te tjera te permenduara ne 19 02 05	Shoqeria do nenkontraktoje shoqeri te licensuara per transportimin e ketyre mbetjeve

Subjekti gjate aktivitetit te tij nuk gjeneron

Mbetjet e kartonave dhe plastikave grumbullohen dhe me pas do te dergohen ne vendet e

percaktuara nga Njësia Vendore.

Sipas ligjeve shqiptare (Per menaxhimin e integruar te mbetjeve), subjekti qe kryen menaxhimin e ketyre mbetjeve duhet te pasjiet me leje mjedisore dhe me license per plotesimin e kushteve dhe kriterëve per menaxhimin ne menyre te integruar te tyre.

4.5 Fuqia punetore

Numri i personave qe do te punesohen ne kete projekt eshte 20 punonjes. Funksionet do te jene mirembajtje, punetore, roje etj. Punonjesit do te punojne 8 ore. Stafi do ti nenshtrohet trajnimeve per ceshtjet mjedisore dhe kontroleve periodike shendetesore. Investitori ka krijuar kushte te favorshme pune per punonjesit e tij. Per te permbushur sigurine e punetoreve ofron kushte te mira pune, ambientet te bollshem dhe duke perdorur lende te kontrolluara dhe pa efekte anesore. Punetoret jane te pajisur me uniforma dhe maska gjate proceseve te punes, zbatohet me rigorozitet rregullorja e higjenes se vendit te punes. Stafi eshte me eksperience ne kete fushe. Jane marre masa per sigurimin teknik ne ambientet e punes , si dhe sistemimin e ambienteve te punes dhe ajrosjen e ventilimin e tyre..

4.5.1 Skema e tokezimeve dhe e mbrojtjes nga shkarkimet atmosferike.

Subjekti do te kete nje sistem tokezimi te realizuar sipas nje projekti tip, per te mbrojtur makinerite te cilat punojne me energji elektrike nga ndonje shkarkim atmosferik dhe punonjesit e firmes. Gjithashtu subjekti ka marre masa per mirembajtjen e godines.

Megjithate sugjerojme qe subjekti te marre masa per te verifikuar per funksionim nje here ne vit te gjithe sistemin e mbrojtjes nga shkarkimet atmosferike pasi eshte me mjaft rendesi.

4.5.2 6.5 Masat kunder zjarrit²

Ne zbatimin e gërmes b, te nenit 34, te Ligjit Nr.8766 d ate 05.04.2001 "Per Mbrojtjen nga Zjarri dhe Shpetimin", jane marre masat e nevojshme per mbrojtjen ne raste rreziku apo renie zjarri. Per nje siguri maksimale ne ambientet e punes nga drejtuesit e saj, jane marre te gjitha masat per zbatimin e rregullave te sigurimit teknik dhe te mbrojtjes nga zjarri.

Brenda objektit jane vendosur ne vende te dukshme pajisje te mbrojtjes nga zjarri, si dhe jane marre masa per te kryer instruktimin e punonjesve ne menyre periodike.

Per mbrojtjen nga Zjarri jane marre masat e meposhtme:

- Ka fikese zjarri me kapacitet (pluhur fosil dhe gaz karbonik).
- Ka rregullore te brendshme per mbrojtjen ndaj zjarrit.
- Personeli eshte i instruktuar me rregullat e mbrojtjes ndaj zjarrit.
- Hyrja per ne objekt ka hapësire te konsiderueshme per automjetet e zjarrfikeseve

² Referoju projektit te zjarrit bashkangjitur aplikimit te VNM

5 Informacionin për infrastrukturën e nevojshme për lidhjen me rrjetin elektrik, furnizimin me ujë, shkarkimet e ujërave të ndotura dhe mbetjeve, si dhe informacionin për rrugët ekzistuese të aksesit apo nevojën për hapje të rrugëve të reja;

Rruget e qarkullimit.

Per zhvillimin normal te punimeve te objektit behet ndertimi i rrugeve. Rruget e qarkullimit te brendshem per automjetet do te trasohen dhe do te ndertohen sipas projekt-organizimit, sepse jane rruge te perkohshme. Ndertimi i tyre behet pasi te kete perfunduar punimet per rrjetin e sherbimeve nentokesore qe rruget te mos demtohen nga nderprerja me kanale per ujesjelles, kablllo etj. Rruget e perkohshme behen deri ne afersi te themeleve me qellim qe te arrihet transportimi sa me afer sheshit te punes. Gjeresia e pjeses se trases per rruget provizore merret zakonisht 3.5m.

Lloji i mbuleses se rruges duhet te jete i tille qe te lejoje kalimin normal te mjeteve te transportit ne cdo kusht atmosferik.

Rrjeti i furnizimit me uje.

Burim i furnizimit me uji eshte pusi nentoksore ekzistues ne zonen e kapanonit. Ky pus ka qene ekzistues dhe i eshte dorezuar Eco Tirana sha nga Bashkia e Tiranës se bashku me kapnonin perdorim.

Ne vijim shoqeria do te pajiset me nje leje per kete pus.

Rrjeti i kanalizimit

Keto punime kryhen per lehtesimin e objektit duke bere shkarkimin e ujrave te pa nevojshem. Qe te mund te funksionoje normalisht kanalizimet eshte e domosdoshme te ekzistojte diferenca ne kuote e tabanit te dheut ne themel me rrjetin e jashtem te kanalizimit. Punimet per ndertimin e rrjetit nentokesore te kanalizimeve duhet te zbatohen sipas projektit te kanalizimeve definitive.

Transheja te mbushet me krahe dhe mundesisht me material te shkrihet deri ne lartesine 60cm dhe mbas kesaj vazhdon mbushja me makineri.

Gjate ketyre punimeve duhet pasur kujdes nga shembja e dherave dhe prishje ekuilibrit te tokes perbri gjate permbytjeve nga reshjet.

6 Programi per ndertimin, kohezgjatjen e ndertimit, kohezgjatjen e planifikuar te funksionimit te projektit, kohen e mundshme te perfundimit te funksionimit te projektit, dhe sipas rastit, edhe fazen e planifikuar te rehabilitimit te siperfaqes pas mbarimit te funksionimit te projektit.

Plani i menaxhimit të mjedisit

Çdo veprimtari e rëndësishme që kryhet në marrëdhënie me mjedisin, duhet të parashikojë në projektin e saj edhe Planin e Menaxhimit të Mjedisit (PMM), qëllimi i të cilit është parandalimi, minimizimi dhe mënjanimi i ndikimeve negative ndaj mjedisit të veprimtarisë që propozohet të kryhet. Kualifikimi i personelit dhe masat mbrojtëse të përgjithshme. Duhet theksuar që menaxhimi mjedisor është në interes të të gjithëve kundrejt plotësimit të kërkesave. Duhet të zhvillohet një menaxhim mjedisor i detajuar dhe një program trajnimi.

Përbërësit kryesorë të këtij programit per menaxhimin e mjedisit do të ndërthuren si më poshtë:

- Informacion i përgjithshëm

- Mirëkuptim i informacioni të përgjithshëm i konceptit të qëndrueshmërisë dhe arsyet për një menaxhim mjedisor të mirë
- Përdorimi i pajisjeve / aparatura të Certifikuara sipas Standartit European dhe Kolaudimi periodik i pajisjeve/aparaturave nga ekspertë të specializuar
- Respektimi i orareve të punës brenda zonës ku zhvillohet veprimtaria
- Respektimi i masave teknike të punonjësve, sipas rregullores së brendshme
- Diferencimi dhe menaxhimi i mbetjeve të gjeneruara nga kompani të licensuara
- Zhurmat do të jenë të përkohshme dhe tepër të ulëta duke respektuar nivelin e lejuar të zhurmës, sipas Udhëzimit Nr.8, dt 27.11.2007 “Për nivelet kufi të zhurmave në mjedise të caktuara”
- Mirëkuptimi i potencialit të ndikimeve ambientale, që mund të priten nga faza kryesore e zhvillimit të aktivitetit
- Funksionimi
- Arsyet për propozimin e masave zbutëse
- Vendosja në zinxhir e përgjegjësive dhe vendim marrja
- Trajnime specifike
- Monitorimi i cilësisë ajrit
- Trajnim për inspektor/supervizor gjatë funksionimit, duke theksuar zonat kryesore mjedisore, ku duhet të përqëndrohen përpjekjet.

7 Lendet e para që do të përdoren për funksionimin dhe menyrën e sigurimit të tyre (materiale ndertimi, uje dhe energji).

Furnizim me energji elektrike

Furnizimi me energji elektrike i objektit behet nga rrjeti publik i zones.

I gjithë rrjeti elektrik është parashikuar sipas normave teknike dhe në konformitet me normat e mbrojtjes nga zjarri dhe shpëtimit.

Rrjeti është parashikuar me rezerva të konsiderueshme për ngarkesën e planifikuar dhe me sistem mbrojtje të sigurt e të garantuar

Burim i furnizimit me ujë është pusi nentoksore ekzistues në zonën e kaponit. Ky pus ka qenë ekzistues dhe i është dorëzuar Eco Tirana nga Bashkia e Tiranës së bashku me kaponin përdorim.

Në vijim shoqëria do të pajiset me një leje për këtë pus.

Përdorimi i energjisë dhe ujit

Mjediset e punës furnizohen me energji elektrike nga OSHEE. Për të patur një garanci me të lartë në furnizimin me energji elektrike, instalimi është e lidhur me një kabine të tensionit të mesëm. Furnizimi me ujë kryhet nëpërmjet rrjetit të ujesjellesit.

100-150 gr lirues (Vaj)

3L boje

1 mat 250 +1 mat 450 që të arrihet trashësia e duhur

32 kg rezine

10-15 gr katalit rezine (bashkohet me rezinen per te krijuar fortesi)
10 gr acetone

4.3.2 Lavazhi

Procesi i prodhimit dhe karakteristikat operative te projektit.

Objekti qe po analizohet per ruajtje te mjedisit do te kete nje teknologji te thjeshte pastrimi automjetesh me proces te nderprere me nje kapacitet larje ne dite 10-12 automjete dhe 50 kontenierte ne dite te vete kompanise Eco Tirana sha

Llojet e punimeve qe do te kryhen:

- Pastrim fillestar
- Larje me presion me pistolete
- Pastrim tapicerie
- Larje teresisht me detergjente
- Rilarje me presion per here te dyte.
- Tharje me lecke.
- Pastrim me vacuum cleaner ne cdo nyje

Lendet e para

- 1-Uje,
- 2-Energji elektrike
- 3-Materiale per pastrimin, larjen dhe tharjen e automjeteve

Larje te kontenierte

Kapaciteti lares te kontenierte do te jete 50 cope ne dite

. Oficina

Oficina ka per qellim riparimin e kontenierte te demtuar gjithashtu dhe te makinave te transportit

Lendet e para

- pjesa kembimi
- lubrifikante
- bazat e bojrave
- katalizatori
- diluentet(solvent)
- llak
- astar
- stuko etj.

Transporti i lendeve te para

Transporti i brenshem i lendeve te para realizohet nga punonjesit. Ne varesi te distances te transportit perdoren dhe mjete te nekanizuara

8 Informacion per lidhjet e mundshme te projektit me projekte te tjera ekzistuese perreth/prane zones se projektit.

Perreth zones se projektit ka projekte te tjera ekzistuese.

9 Te dhena per perdorimin e lendeve te para gjate funksionimit, perfshire sasite e ujit te nevojshem, te energjise, lendeve djegese dhe per menyren e sigurimit te tyre.

I gjithë objekti ka një projekt të vecantë elektrik në të cilin përfshihet instalimet elektrike me linja kabllorë të furnizimit për ndricim në të gjitha ambientet e këtij ambjenti. Subjekti ka një linjë të dedikuar me tension të mesëm. Sistemi i furnizimit me ujë është lidhur sipas një kontrate me Ujesjelles- Kanalizime sh.a.

10 Aktivitete të tjera që mund të nevojiten për zbatimin e projektit (ndertimi i kampeve apo rezidencave etj.)

Nuk do të ketë ndertime kampesh apo rezidencash në funksion të zhvillimit të aktivitetit.

11 Informacion për lejet, autorizimet dhe licensat e nevojshme për projektin, në përputhje me përcaktimet e bera në legjislacionin në fuqi, si dhe institucionet kompetente për lejimin/ autorizimin/licensimin e projektit.

Me përgatitjen e dokumentacionit përkatës subjekti kërkon të pajiset me Deklaratë Mjedisore sipas Ligjit Nr. 12/2015 Për disa ndryshime në Ligjin Nr. 10440 Nr.7.7.2011 "Për Vlerësimin e Ndikimit në Mjedis" dhe Vendimit Nr. 686, datë 29.07.2015" Për miratimin e rregullave, të përgjegjesive e të afateve për zhvillimin e procedurës së Vlerësimit të Ndikimit në Mjedis (VNM)" dhe procedurës së transferimit të vendimit të deklaratës mjedisore".

Klasifikimi në bazë të Ligji Nr. 10 440, datë 7.7. 2011 Për vlerësimin e ndikimit në mjedis

Shtojca II Pika 6. Industria Kimike

a) Trajtim I produkteve ndermjetese dhe prodhim I kimikateve

d) Depozita e produkteve të naftes, petrokimike dhe kimike.

Institucionet kompetente janë:

1.Ministria e Mjedisit

2.Agjensia Kombetare e Mjedisit