

KONSULTIMI ME PUBLIKUN  
PROJEKTI HIDROCENTRALI

“GURRA E VOGEL”



SUBJEKTI: REDI-MAT

NIPT: K88518901R

ADRESA. Perroi i Luses ,Qarku (Diber)

Administrator: Besnik Muharremi

## 1. HYRJA

### Pershkrimi i projektit

Objekti i këtij studimi është që të japë të dhënat klimatike dhe hidrologjike për projektimin e hidrocentralit në pellgun ujëmbledhës të perroit Luse, me derdhje në Lumin Mat.

Projekti i propozuar nga shoqëria "REDI-MAT" Sh.p.k synon shfrytëzimin e kapacitetit hidroenergjitike të perroit të Luses nëpërmjet ndertimit në pellgun e tij ujëmbledhës një hidrocentral të tipit me derivacion me fuqi të instaluar  $N = 900$  Kw.

Prodhimi i energjise elektrike duke shfrytëzuar burimet ujore si përdorim i energjise së natyres apo burimeve të rinovueshme, qëndron në thelb të strategjive të prodhimit të energjise në shkallë botërore, që synon uljen e varesise nga energjia fosile.

Shqipëria ka ende vështiresi në plotësimin e nevojave të vendit me energji elektrike.

Mbi 95% e prodhimit vendas sigurohet nga hidrocentralet ndërkohë që një pjesë e konsiderueshme e energjise importohet. Kjo sasi në varesi të kushteve atmosferike vjetore varion ndërmjet 30% dhe 50% të totalit të furnizimit me energji primare.

Projekti është në linjë me politikën e Qeverisë Shqiptare që e ka konsideruar promovimin e përdorimit të energjive të rinovueshme, ku përfshihen edhe burimet hidrike, si një mjet të rëndësishëm të politikave të energjise për rritjen e sigurisë së furnizimit me energji, zhvillimin ekonomik, qëndrueshmërinë e sektorit të energjise dhe mbrojtjen e mjedisit.

Në "Planin Kombëtar të Veprimit për Burimet e Energjise së Rinovueshme në Shqipëri", parashikohet që për periudhën 2015-2020, të shtohet konsumi i burimeve të energjise të rinovueshme në masën 38% e barabartë me 830 MW fuqi të instaluar, ku 750 MW nëpërmjet ndertimit të HEC-eve të vegjël.

Hydrocentrali do të ketë një fuqi të instaluar  $N=900.0$  kW dhe prodhim vjetor të energjisë prej 3.386 gwh/vit

Qëllimi themelor e projektit është prodhimi i pastër i energjisë elektrike duke realizuar një vlerësim të përgjithshëm të integruar dhe në kohë të ndikimeve mjedisore të projektit me synim parandalimin dhe zbutjen e ndikimeve negative në mjedis. Procesi i vlerësimit do të jetë i hapur dhe u administruar me paanshmeri, nepermjet pjesëmarrjes së plotë të organeve qendrore e vendore, organizatave jofitimpruresë për mjedisin, publikut, propozuesit të projektit dhe personave fizik e juridik, specialist të kësaj fushe. Realizimi i ndertimit të hydrocentralit, përveç qëllimit kryesor të prodhimit të energjisë elektrike, do të ndikojë pozitivisht dhe në përmirësimin e kushteve social-ekonomike të komunitetit të zonës. Zhvillimi i këtyre aktiviteteve bazohet në studime të herëshme dhe të reja të shfrytëzimit të rrjetit hidrologjik të pjesëve të Lumit Mat. Shoqëria investitore ka angazhuar grup specialistësh perkatesisht të gjeologjisë, hidrogeologjisë, topografisë, eko-ambientaliste dhe pejsazhere në të gjithë pellgun ujembajtes të lugines, vecanerisht në pjesët ku do të ndertohet Hec Gurra e Vogel Ky aktivitet sipas llojit të projektit, qëllimit dhe nderhyrjes në mjedis klasifikohet si: ndertimi i hydrocentraleve të vegjël lumore. Ai përveç qëllimit kryesor të prodhimit të energjisë elektrike do të sjellë impakte pozitive nepermjet:

- Ndertimit të objekteve të prodhimit të energjisë elektrike me impakt negativ minimal në mjedis.
- Rritjen e punësimit dhe të specialisteve të fushës gjatë fazës së ndertimit dhe shfrytëzimit të vepres.

### Vendodhja e Hec Gurra e Vogel

Hec-Gurra e Vogel do të ndertohet :

Perroi i Luses ,Qarku (Diber)

Bashkia :Klos

Fshati :Gurre e Vogel

Përshkrimi	Karakteristikat
Tipi i Burimit Gjenerues të Energjisë	Hydrocentral
Burimi Ujor Sipërfaqësor	Perroi i Luses
Lloji i Skemës së Hydrocentralit	Me derivacion
Vendndodhja e Hydrocentralit	Fshati Gurra e Vogel , Bashkia Klos  Qarku Diber
Prurja Llogaritëse $Q_{100}$	$0.36 \text{ m}^3/\text{s}$
Prurja Ekologjike $Q_{355}$	$0.021 \text{ m}^3/\text{s}$
Prurja për Bujqësi	$0.06 \text{ m}^3/\text{s}$

Niveli Normal i Ujit tek Vepra e Marrjes nr.1	+665.0 m m.n.d
Niveli Normal i Ujit tek Vepra e Marrjes nr.2	+665.0 m m.n.d
Niveli Normal i ujit ne Basen Presionii	+660.0m mnd
Niveli i Ujit ne Kanal in e Shkarkimit nga Turbinat	+360.0 m m.n.d
Rënia Bruto	300.0 m
Rënia Neto	299 m
Fuqia e Instaluar	900 kW
Gjatësia e tubacionit të Presionit	880.0m
Energjia Mesatare Vjetore	3.386 GWh
Lloji i Agregateve	Turbina Pelton (1x900MW)
Oret e Punës të Agregatëve	3762.0 orë/vit
Rendimenti i Hidrocentralit	91.0%
Tensioni në Dalje të Gjeneratorit	10kV
Gjatësia e linjës së Transmetimit	5.6 km
Nënstacioni i Lidhjes së Linjës Elektrike me OSHEE	Nënstacioni Suc 110/10
Afati i Pritshëm i Vënies në Punë të Hidrocentralit	24 muaj
Jetëgjatësia e Hidrocentralit	49 vjet

**Table 1: Tabele e Te dhenave te pergjithshme te Hec Gurra e Vogel**

Përshkrimi	Sistemi Koordinativ KRGJSH			Qmes (m <sup>3</sup> /s)	Qllog (m <sup>3</sup> /s)	Qekol (m <sup>3</sup> /s)
	E (m)	N(m)	Z(m m.n.d)			
VM1 .1( Perroi Gurra e Kuqe)	497858.54	4599719.39	665.0		0.28	0.011
VM.2(Gurra e Lugut te Zi)	499139.32	4599072.2	665.0		0.08	0.01

Baseni i Presionit	498396.01	4600425.09	+ 660.0		0.36	0.021
Ndërtesa Çentralit	499029.52	4601028.79	+ 360.0		0.36	0.021

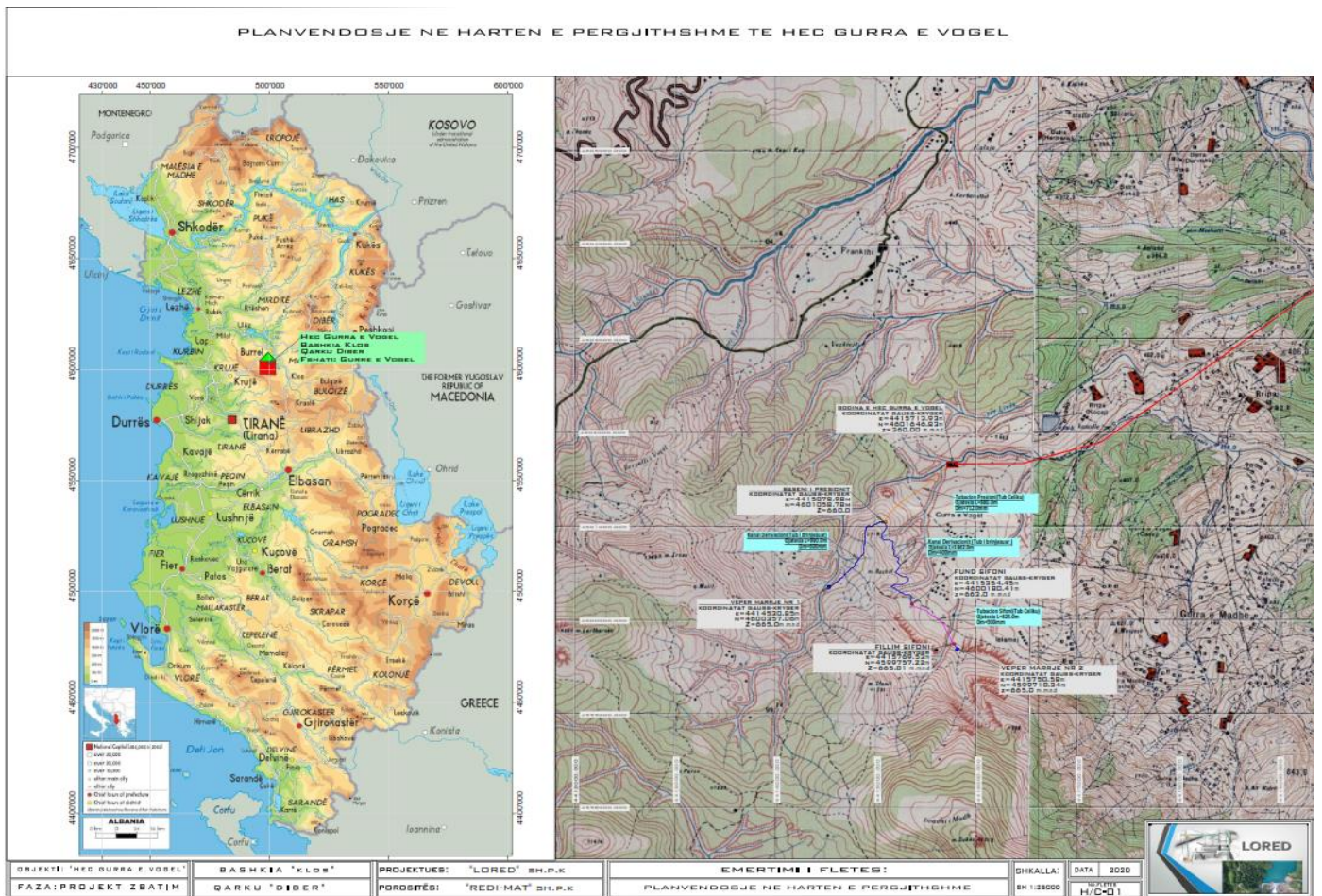
**Table 2 Koordinatat e Veprave perberese ne Sistem KRRGJSH**

Përshkrimi	Sistemi Koordinativ Gauss-kryger			Qmes (m <sup>3</sup> /s)	Qllog (m <sup>3</sup> /s)	Qekol (m <sup>3</sup> /s)
	E (m)	N(m)	Z(m m.n.d)			
VM1.1( Perroi Gurra e Kuqe)	4414534.49	4600358.48	665.0		0.28	0.011
VM.2(Gurra e Lugut te Zi)	4415807.81	4599696.45	665.0		0.08	0.01
Baseni i Presionit	4415080.14	4601057.99	+ 660.0		0.36	0.021
Ndërtesa Çentralit	4415720.66	4601654.37	+ 360.0		0.36	0.021

**Table 3: Koordinatat e Veprave perberese ne Sistem Gauss-Kryger**

Hidrocentrali Gurra e Vogel përbehet nga dy vepra marje: VM1 me kuote te marrjes se ujit +665.0 m mbi nivelin e detit dhe VM2 me kuote te marrjes se ujit +665.0m mbi nivelin e detit. Keto vepra do te sherbejne per kapjen e ujit respektivish nga degezimi i majt i perroit te Luses VM1 do te marrë nje prurje llogaritese 0.28 m<sup>3</sup>/s dhe nga degezimi i djethte i perroit te Luses VM2 do te marrë nje prurje llogaritese 0.08 m<sup>3</sup>/s. Per te mos dëmtuar ekositemin i cili perdor ujin nga keto perrenj nga te dy veprat e marrjes do te leshohet prurja ekologjike respektivisht tek VM1 Qekol=11 litra/s dhe tek VM2 Qekol=10 litra/s. Ndersa ne rastet kur nevojitet uje per bujqesine do te meren dhe 60 litra/s.

Figure 1 Planvendosja ne harten e pergjithshme dhe topografike te Hec Gurra e Vogel.



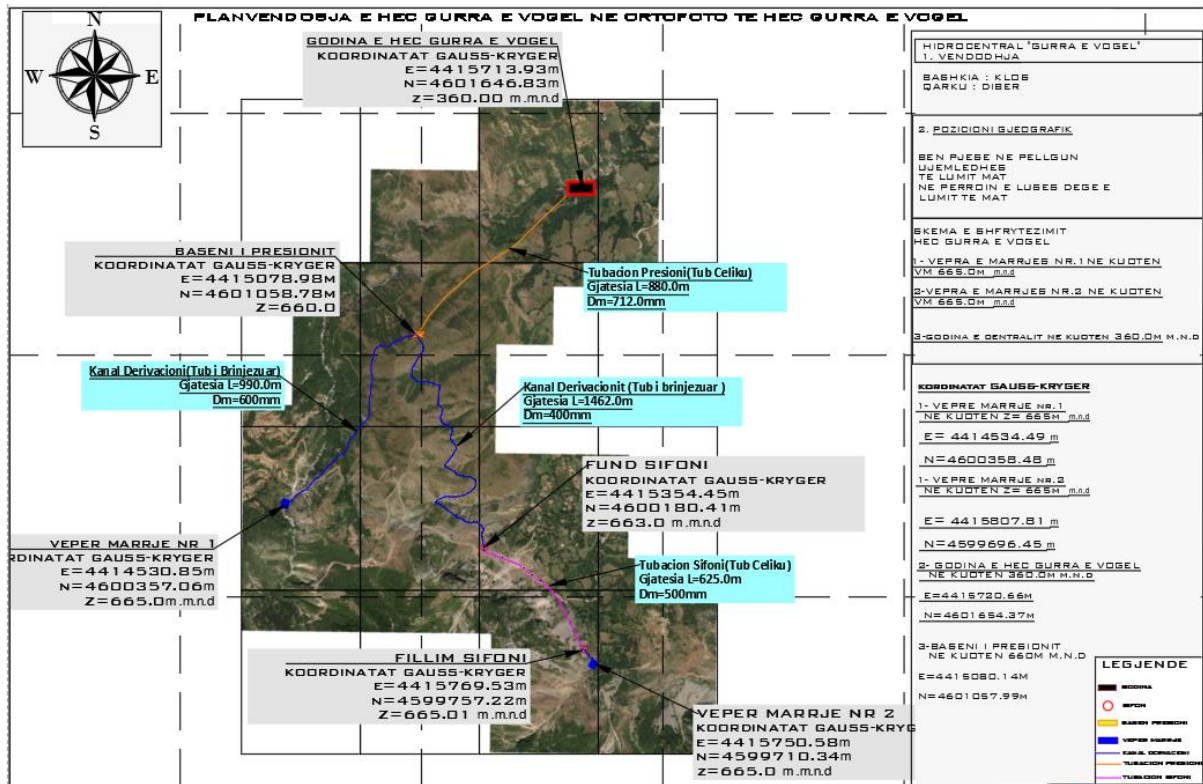


Figure 2 Planvëndosja e Hec Gurra e Vogel ne ortofoto

HEC Gurra e Vogel eshte pjese perberese e skemes se shfrytezimit te perroit te Luses ne dy degezime te tij , Klos . Ky Hec perbehet nga dy vepra marrje m nje tubacion Sifoni ,nje basen presioni dhe nje godine centrali. Aksi i vepres se marrjes Nr.1 te hidrocentralit Gurra e Vogel ndodhet në perroitin e Luses ne degezimin e Majte te tij ne kuoten +665.0 mnd ndersa aksi i vepres se marrjes Nr.2 te hidrocentralit Hec Gurra e Vogel ndodhet ne degezimin e djathte te perroit te Luses ne kuoten +665.0m mnd.Ndertesa e tij ndodhet ne kuoten +360.0m . Skema e Llogaritit do jete e tille qe te shfrytezoje nje renie bruto  $H_b=300.0m$  dhe nje renie neto  $H_n=299 m$

**Hec .Gurra eVogel**

**Vepra e Marrjes 1.**

Vepra e marrjes se hidrocentralit “Gurra e Vogel ” e pozicionuar ne degezimin e djathte te Perroit te Luses ka Pozicion gjeografik si me poshte :

**V.Marrjes Nr.1 (+665.0m.m.n.d).**

VEPRA E MARRJES NR.1 .HEC.Gurra e Vogel Z=665.0m.mnd			
Nr	KORDINATAT	E	N
1	UTM Zone 34 N	414437.788	4598386.912
2	GAUSS - KRUGER	44174534.49	4600358.48
3	KRGJSH	497858.54	4599719.39

Table 4 Koordinatat e .nr1 Degezimi i Majte i Perroit te Luses

Pozicioni i saj eshte ne aksin kryesor te perroit te Luses. Kuota e vendosjes se kesaj vepre eshte 665.0 m.mnd. Zona nga pikepamja gjeologo-inxhinierike vendoset ne formacionet ultrabazike te tipit dunit-harcburgit  $6J_2$ , Harcburgitet kane ngjyre te verdhe me nuanca hiri dhe ne brendesi te tyre jane me ngjyre te gjelbert deri te

gjelbert te erret. Mineralet perberese te tyre jane olivinitet, pirokseni dhe ato te grupit te serpentines. Olivina ne harcburgitet formon kokrriza izometrike te crregullta dhe paraqiten mjaft te serpentinizuara. Ne pjesen me te medha te tyre ketyre formacione jane te zhveshura dhe si rezultat jane nen veprimtarine e vezhdueshme te agjenteve atmosferike.

Jane formacione me kushte te mira gjeologo-inxhinierike dhe te cimentuara mire dhe me kushte te mira per ndertimin e vepres. Ne kete zone trashesia e depozitimeve te shkrifta ne shtratin e perroit dhe ne shpatet e tij jane te paperfilleshme.

### *Vepra e Marrjes Malore (Tyroliane) VM1*

Per te bere te mundur kapjen e prurjeve llogaritese  $Q=0.28\text{m}^3 / \text{sek}$  tek secili tek perroi Do te ndertohet vepra marrje malore.

Zgara dhe galeria e marrjes së ujit në këto veprat e marrjes janë projektuar për të kaluar prurjen që do të dërgohet në turbinat e hidrocentralit.

Funksioni i zgarës në thelb është të shërbejë si filtër për të penguar materialet e ngurta (sedimentet), materialet notuese (drurë, gjethe pemësh, shishe plastike, etj.) të hyjnë në veprën e marrjes. Për projektimin e zgarës të veprave të marrjes të HEC-it Gurra e Vogel kujdes i veçantë është treguar për të parandaluar bllokimin e saj.

### **Dekantuesi 1.**

Dekantuesit do te ndertohen ne vazhdim te vepres se marrjes ne largesi rreth 15m ne terren te sheshte te perfituar nga zbankimi I shpatit qe paraqitet i pjerret 20-25° . Formacionet te :

- Depozitimeve te Kuaternarit ranoro-alevrur,
- Miocen I siperm renor argjila dhe Konglomerate
- Brecke afilitike , ranor
- Gelqere me Megalodonte te Triasikut
- Ngarkesa e Lejuar  $6 > 5.0 \text{ kg/cm}^2$

Mbas kapjes se ujit tek vepra VM1 tek zhavorkapesi dekantojne materialet e trasha ndersa ato me te imetat dekantohen tek dekantuesit te cilet vendosen direkt mbas zhavorkapesve.

Dekantuesi është i nevojshëm për dekantimin e grimcave që përmban uji si rëra dhe kuarcite, parandalimin e tyre për tu futur ne tubacionin e presionit dhe me pas ne turbina. Futja e grimcave ne turbine shkakton gërryerje dhe për pasoje uljen e jetëgjatësisë se tyre. Dekantuesi është i kompozuar ne dy ndarje siç eshë pjesa tranzitore dhe zona e dekantimit. Kur ngarkesa e depozituar në një basen bëhet kritike dhe ngarkesa sedimentesh të papranueshme priren të ngarkohen drejt rrymës, ato pastrohen nëpërmjet portave shkarkuese qe vendosen në fund të dekantuesit për të hequr materialin e depozituar. Pjerrësia e shtratit të basenit dhe përmasa e portës përcaktohen në mënyrë të tillë që shpejtësia pastruese e rrjedhës të jetë e konsiderueshme. Gjithsesi, procesi I shpëlarjes merr një kohë të caktuar, gjatë së cilës ujit nuk futet nga vepra e marrjes.



## Vepra e Marrjes 2.

Pozicioni i saj eshte ne shtratin e degezimit te perroit te Luses ne kuoten 665.0 m .mnd

Vendoset ne formacionet terrigjene qe perfaqesohet nga depozitime te argjiloranoro-konglomeratike te  $N_1^{2t}$ . Trashesia e depozitimeve te shpatit ne kete zone eshte e vogel keshtu qe edhe kushtet gjeologo-inxhinierike te vendosjes se vepres eshte e mire.

VEPRA E MARRJES NR.2 .HEC.Gurra e Vogel Z=+665.0m.mnd			
Nr	KORDINATAT	E(m)	N(m)
1	UTM Zone 34 N	415710.813	4597724.976
2	GAUSS - KRUGER	4415807.81	4599696.45
3	KRGJSH	499139.32	4599072.2

Table 5Koordinatat e VM. Nr.2 ne degezimin e Djathte te Perroit te Luses

Vepra e Marrjes do te ndertohet ne Perroin e Luses ne nje pozicion te pershtatshem qe ofrohet nga prezenca e dy shpateve anesore te qendrueshme.

Vendoset ne formacionet terrigjene qe perfaqesohet nga depozitime te argjiloranoro-konglomeratike te  $N_1^{2t}$ . Trashesia e depozitimeve te shpatit ne kete zone eshte e vogel keshtu qe edhe kushtet gjeologo-inxhinierike te vendosjes se vepres eshte e mire.

**Rekomandojme qe** per ndertimin e vepres se marrjes te behet pastrimi i shpatit dhe te germohet ne shkemb deri ne thellesine 1-2m me qellim qe vepra e marrjes te inkastrohet ne formacionin baze.

### *Vepra e Marrjes Malore (Tyroliane) VM2*

Mbi degezimin e djathte te perroit te Luses do te ndertohet vepra e marrjes malore VM2 e cila do te kape prurjen llogaritesse prej  $0.0.08 \text{ m}^3/\text{s}$ . Vepra e marrjes ka nje gjatesi prej 3 m dhe gjeresi ne plan 0.8m dhe eshte vendosur ne krahun e djathte te perroit.

Zgara dhe galeria e marrjes së ujit në këto vepra marrje janë projektuar për të kaluar prurjen që do të dërgohet në turbinat e hidrocentralit.

Funksioni i zgarës në thelb është të shërbejë si filtër për të penguar materialet e ngurta (sedimentet), materialet notuese (drurë, gjethe pemësh, shishe plastike, etj.) të hyjnë në veprën e marrjes. Për projektimin e zgarës të veprave të marrjes të HEC-it Gurra e Vogel kujdes i veçantë është treguar për të parandaluar bllokimin e saj.

## Dekantuesi 2.

Dekantuesit do te ndertohen ne vazhdim te vepres se marrjes ne largesi rreth 15m ne terren te sheshte te perfituar nga zbankimi I shpatit qe paraqitet I pjerret 20-25° . Formacionet te :

- Depozitimeve te Kuaternarit ranoro-alevrer,
- Miocen I siperm renor argjila dhe Konglomerate
- Brecke afilitike , ranor
- Gelqere me Megalodonte te Triasikut

Mbas kapjes se ujit tek veprat respektive VM2 tek zhavorkapesi dekantohen materialet e trasha ndersa ato me te imetat dekantohen tek dekantuesit te cilet vendosen direkt mbas zhavorkapesve.

Dekantuesi është i nevojshëm për dekantimin e grimcave që përmban uji si rëra dhe kuarcite, parandalimin e tyre për tu futur në tubacionin e presionit dhe me pas në turbina. Futja e grimcave në turbine shkakton gërryerje dhe për pasoje uljen e jetëgjatësisë së tyre. Dekantuesi është i kompozuar në dy ndarje siç është pjesa tranzitore dhe zona e dekantimit. Kur ngarkesa e depozituar në një basen bëhet kritike dhe ngarkesa sedimentesh të papranueshme priren të ngarkohen drejt rrymës, ato pastrohen nëpërmjet portave shkarkuese që vendosen në fund të dekantuesit për të hequr materialin e depozituar. Pjerrësia e shtratit të basenit dhe përmasa e portës përcaktohen në mënyrë të tillë që shpejtësia pastruese e rrjedhës të jetë e konsiderueshme. Gjithsesi, procesi I shpëlarjes merr një kohë të caktuar, gjatë së cilës ujit nuk futet nga vepra e marrjes.

## 1.1 KUADRI LIGJOR DHE ADMINISTRATIV

Procesi i hartimit të Vleresimit të Ndikimit në Mjedis (VNM), ndihmon në permiresimin e çdo lloj projekti në respektimin dhe mbrojtjen maksimale të mjedisit të zones ku ai zbatohet.

Qellimi i VNM-se është që të sigurojë që mjedisi në zonen ku zbatohet projekti do të konsiderohet i lidhur me gjithë çështjet e tjera të rëndësishme, në çdo etape të tij.

Ky raport është hartuar bazuar në legjislacionin mjedisor në fuqi dhe ka për qëllim të identifikojë, parashikojë dhe vleresojë gjithë ndikimet e mundshme në mënyrë sistematike, të kuptueshme dhe objektive.

VNM-ja është vleresimi mjedisor në një proces vleresimesh (të mjedisit, planifikimit hapësor, ndertimit, etj.) që eventualisht mund të finalizohet me Lejen e Zhvillimit.

Vleresimi i Ndikimit në Mjedis në fakt i pergjigjet në thelb këtyre pyetjeve kyç:

- A. Si do të ishte mjedisi pa projektin?** (për shembull Studimet Baze). Kjo do të identifikojë dhe përshkruajë gjendjen aktuale të burimeve dhe karakteristikat ekzistuese në mjedisin që mund të ndikohet nga projekti dhe se si keto do të zhvillohen në mungesë të projektit.
- B. Çfare do t'i ndodhe në mjedisit, si pasoje e projektit?** (për shembull Parashikimi). Kjo do të përshkruajë mjedisin siç është pa projektin dhe se si ai do të ndryshojë si pasoje e projektit në aspektin e burimeve mjedisore apo njerezve (receptoret) që janë të ndikuar, natyrën dhe shkallën e ndryshimit, shtrirjen e tij gjeografike dhe kohore.

**C. A perben kjo nje shqetesim?** (per shembull Vleresimi) Parashikimi i ndikimit nuk eshte i mjaftueshem.

**D. Nese eshte i rendesishem a mund te bejme ndonje gje ne lidhje me te?** (per shembull Zbutja). Se fundi, eshte e rendesishme te kuptohet se, ne qofte se ndikimi eshte i rendesishem, mund te behet diçka per teshmangur, reduktuar, korrigjuar apo kompensuar per te. Zhvilluesi i projektit mund t'i perfshije keto masa zbutese ne propozimet e projektit dhe autoriteti kompetent mund t'i perfshije kerkesat perkatese ne kushtet e lejes sedhene.

Ne menyre qe autoritetet kompetente dhe palete jashtme interesuara te vendosin ne se projekti duhet te vazhdoje, eshte thelbeshore qe informacioni mjedisor i dhenenga zhvilluesi ne Raportin e VNM-se, t'i pergjigjet ne menyre te qarte pyetjeve te mesiperme. Qellimi i studimeve te VNM eshte qe te gjenerojedhe paraqesekete informacion ne menyre te qarte, koherente dhe te sakte.

Idea e VNM-se eshte te siguroje informacion per vendim marresit dhe publikun mbi pasojat mjedisore te zhvillimeve te reja te propozuara. Per me teper ideja eshte qe te promovohet zhvillimi qe respekton mjedisin permes identifikimit te masave te duhura forcuese dhe zbutese.

Objektivi kryesor i VNM-se eshte te identifikojedhe ndikimet e mundshme negative mjedisore te projekteve te reja te zhvillimit. Brenda ketij qellimi, procesi i VNM-se kerkon qe:

- te konsiderohen alternativat per vendndodhjen dhe ndikimet mjedisore shoqeruese;
- te permiresohet plani mjedisor i propozimit;
- te sigurohet qe burimet jane perdorur si duhet dhe ne menyre eficente;
- te identifikohen masat e duhura per zbutjen e ndikimeve te mundshme te propozimit;
- te vendosen kushtet per ndertimin; dhe
- te ndihmohet vendim marrja dhe informimi i publikut.

Procedura e VNM-se perfshin:

- a. procesin paraprak te VNM-se;
- b. procesin e thelluar te VNM-se.

Agjencia Kombetare e Mjedisit (AKM) shyrton kerkesat per vleresimin e ndikimit ne mjedis dhe ne fund te seciles procedure, paraprake apo te thelluar te VNM-se, merr

Vendimin per VNM-ne paraprake, ndersa per VNM-ne e thelluar pergatit Deklaraten Mjedisore me rekomandimet perkatese dhe i'a degon Ministrise.

Ne perfundim vendim marrja konsiston ne:

- Vendim - leshuar nga AKM-ja ne perfundim te procedures paraprake te VNM-se
- Deklarate Mjedisore - leshuar nga Ministri ne perfundim te procedures se thelluar te VNM-se

**Referuar ligjit nr. 10440/2011 "Per vleresimin e ndikimit ne mjedis", te ndryshuar projekti i propozuar per hidrocentralin HeC "Gurra e Vogel" listohet ne Shtojcen II te ketij ligji ne piken 3 (ë) "Instalime per prodhimin e energjise hidroelektrike" dhe si rrjedhoje i nenshtrohet procedures paraprake te VNM-se.**

**Theksojme se gjate procedures paraprake te VNM-se,** referuar VKM nr. 247, datë 30.04.2014 "Për përcaktimin e rregullave, të kërkesave e të procedurave për informimin dhe përfshirjen e publikut në vendimmarrjen mjedisore", Kreu I **nuk eshte e detyrim ligjor te behet Konsultim Paraprak me banoret e zones.** Perprara marrjes se Vendimit (sic detajohet me poshte) AKM-ja publikon aplikimin per VNM paraprake ne web te saj, ku komuniteti i interesuar mund te shpreh mendimin e tij.

### **Vendimi**

Vendimi i AKM-se ne fund te procedures Paraprake te VNM-se percakton nese nje projekt i listuar ne Shtojcen II te Ligjit per Vleresimin e Ndikimit ne Mjedis, ne fuqi, duhet apo jo t'i nenshtrohet procedures se thelluar te VNM-se. Nese AKM-ja vendos se projekti nuk duhet t'i nenshtrohet procedures se thelluar te VNM-se, ne vendimin e saj percakton arsyet dhe konsideratat kryesore ku eshte mbeshtetur mendimi, mendimin e institucioneve te konsultuara, pershkrimin sipas rastit, te masave kryesore qe duhen marre per te shmangur, reduktuar dhe nese eshte e mundur per te korrigjuar ndikimet negative te mundshme ne mjedis.

### **Deklarata Mjedisore**

Rezultati perfundimtar i procedures se thelluar te VNM-se, eshte Deklarata Mjedisore, e cila mund te permbaje refuzimin ose miratimin me rekomandime per Autoritetin e Planifikimit per te vazhduar procesin ne baze te kushteve te specifikuara mjedisore.

Deklarata mjedisore sherben si dokument orientues per Autoritetin e Planifikimit dhe/ose çdo autoritet pergjegjes ne procesin e vendim marrjes, per nje leje zhvillimi

apo per nje leje te caktuar per miratimin e nje projekti te listuar ne Shtojcat 1 dhe 2 te ligjit per Vleresimin e Ndikimit ne Mjedis, ne fuqi.

Dokument i baze ku mbeshtetet procesi i VNM-se, eshte raporti i vleresimit te ndikimit ne mjedis, i cili ne varesi te ndikimeve te mundshme te projektit mund te jete:

- a. raport paraprak i VNM-se per projektet e shtojces II te ligjit nr. 10440, date 07.07.2011'Per vleresimin e ndikimit ne mjedis' te ndryshuar;
- b. raport i thelluar i VNM-se per projektet e shtojces I te ligjit nr. 10440, date 07.07.2011'Per vleresimin e ndikimit ne mjedis' te ndryshuar.

### **Baza ligjore**

1. Ligji nr. 10431, datë 09.06.2011 'Për mbrojtjen e mjedisit', të ndryshuar;
2. Ligji nr. 10440, datë 07.07.2011 'Për vlerësimin e ndikimit në mjedis', të ndryshuar;
3. Ligji nr.10006, datë 23.10.2008 "Për mbrojtjen e faunës së egër"
4. Ligji nr. 8906, datë 6.6.2002 "Për zonat e mbrojtura" ndryshuar me ligjin, Nr.9868, datë 4.2.2008 "Për disa shtesa dhe ndryshime në ligjin nr.8906 datë 6.6.2002 "Për zonat e mbrojtura"
5. Ligi nr.10 253, datë 11.3.2010 "Për gjuetinë"
6. Ligji Nr. 9533, datë 15.5.2006 Për disa ndryshime në Ligjin Nr. 9385, datë 4.5.2005 "Për pyjet dhe shërbimin pyjor"
7. Ligji Nr. 9791, datë 23.7.2007 Për disa ndryshime në Ligjin Nr. 9385, datë 4.5.2005 "Për pyjet dhe shërbimin pyjor"
8. Ligji Nr. 15/2012, Për disa ndryshime dhe shtesa në Ligjin Nr. 9385, datë 4.5.2005 "Për pyjet dhe shërbimin pyjor"
9. Ligji Nr. 36/2013, Për disa ndryshime dhe shtesa në Ligjin Nr. 9385, datë 4.5.2005 "Për pyjet dhe shërbimin pyjor"
10. Ligji Nr. 38/2013 Për disa ndryshime në Ligjin Nr. 9693, datë 19.03.2007 "Për fondin kullosor të ndryshuar"
11. Ligji Nr. 9385, datë 4.5.2005 "Për pyjet dhe shërbimin pyjor"
12. Ligji nr. 68/2014 "Për disa shtesa dhe ndryshime në ligjin nr. 9587, datë 20.7.2006, "Për mbrojtjen e biodiversitetit", të ndryshuar.
13. Ligji nr. 162/2014 "Për mbrojtjen e cilësisë së ajrit në mjedis"

14. VKM nr. 686, datë 29.07.2015 'Për miratimin e rregullave, të përgjegjësive e të afateve përzhvillimin e procedurës së vlerësimit të ndikimit në mjedis(VNM) dhe procedurës së transferimit të vendimit dhe deklaratës mjedisore';
15. VKM nr. 247, datë 30.04.2014 "Për përcaktimin e rregullave, të kërkesave e të procedurave për informimin dhe përfshirjen e publikut në vendimmarrjen mjedisore"
16. Ligji nr. 10 463, datë 22.9. 2011" Për menaxhimin e integruar të mbetjeve", të ndryshuar;
17. VKM nr. 575 date 24.06.2015 "Per miratimin e kerkesave per menaxhimin e mbetjeve inerte"
18. VKM nr.175, datë 19.1.2011 "Për miratimin e strategjisë kombëtare të menaxhimit të mbetjeve dhe të planit kombëtar të menaxhimit të mbetjeve"
19. VKM nr. 371, datë 11.06.2014 "Për përcaktimin e rregullave për dorëzimin e mbetjeve të rrezikshme dhe miratimin e dokumentit të dorëzimit të mbetjeve të rrezikshme"
20. VKM nr. 418, datë 25.06.2014 "Për grumbullimin e diferencuar të mbetjeve në burim"
21. VKM nr. 229, datë 23. 04. 2014 "Për miratimin e rregullave për transferimin e mbetjeve jo të rrezikshme dhe të dokumentit të transferimit të mbetjeve jo të rrezikshme"
22. VKM nr.519, datë 30.6.2010 "Parqet Natyror Rajonal"
23. Vendim Nr. 22, datë 9.1.2008 "Për caktimin e procedurave dhe të kritereve të administrimit të pyllit komunal"
24. Vendim Nr. 1354, datë 10.10.2008 "Për rregullat dhe procedurat që ndiqen për heqjen, shtimin dhe ndryshimin e destinacionit të fondit kullor"
25. Vendim Nr. 396, datë 21.06.2006 "Për kriteret e transferimit dhe të përdorimit të pyjeve nga njësitë e qeverisjes vendore"
26. VKM nr.897. datë 21.2.2011 "Miratimi i Rregullave për Shpalljen e Zonave të Vecanta të Ruajtjes"
27. VKM nr. 532, datë 05.10.2000 "Për miratimin e studimit "Strategjia dhe Plani i veprimtimit për biodiversitetin"
28. VKM nr. 676, datë 20.12.2002 "Për shpalljen zonë e mbrojtur të monumenteve të natyrës shqiptare"
29. VKM nr. 594, datë 10.09.2014 "Për miratimin e Strategjisë Kombëtare për cilësinë e ajrit të mjedisit"
30. Vendimi Nr. 435, datë 12.9.2002 "Për miratimin e normave të shkarkimeve në ajër në Republikën e Shqipërisë"

31. VKM nr 352, datë 29.04.2015. "Për vlerësimin e cilësisë së ajrit të mjedisit dhe kërkesat për disa ndotës në lidhje me të".

Objekt i ligjit për Vlerësimin e Ndikimit në Mjedis, është percaktimi i kërkesave, përgjegjesive, rregullave dhe procedurave për vlerësimin e ndikimeve të rëndësishme negative mjedisore të projekteve të propozuara, private ose publike.

Sipas ligjit Për Mbrojtjen e Mjedisit, vlerësimi i ndikimit në mjedis i një projekti të propozuar zhvillimi është vlerësimi i ndikimeve të rëndësishme, të mundshme të asaj veprimtarie në mjedis.

Gjatë procesit të vlerësimit të ndikimit në mjedis, kryhen identifikimi, përshkrimi dhe vlerësimi në mënyrën e duhur të ndikimit në mjedis të një veprimtarie, duke përcaktuar efektet e mundshme te drejtperdrejta dhe jo te drejtperdrejta mbi token, ujin, detin, ajrin, pyjet, klimen, shendetin e njeriut, floren dhe faunen, peizazhin natyror, pasuritë materiale, trashëgiminë kulturore, duke pasur parasysh lidhjet e tyre të ndërsjella.

Vlerësimi i ndikimit në mjedis zbaton parimin e parandalimit që në fazën e hershme të planifikimit të projektit, me qëllim shmangien apo minimizimin e efekteve negative në mjedis, përmes harmonizimit dhe përshtatjes së saj me kapacitetin bartës të mjedisit.

Vlerësimi i ndikimit në mjedis kryhet nga zhvilluesi, si pjesë e përgatitjeve për planifikimin e një projekti zhvillimi dhe para kerkimit të lejeve përkatëse të zhvillimit.

Ligji për Vlerësimin e Ndikimit në Mjedis, dhe aktet nënligjore që rrjedhin prej tij, të përafëruara plotësisht me Direktivën e bashkimit Evropian për Vlerësimin e Ndikimit në Mjedis ka për qëllim të sigurojë një nivel të lartë të mbrojtjes së mjedisit, përmes parandalimit, minimizimit dhe kompensimit të dëmeve në mjedis, nga projekte të propozuara për miratimin e tyre për zhvillim dhe garantimin e një procesi të hapur vendimmarrjeje, gjatë identifikimit, përshkrimit dhe vlerësimit të ndikimeve negative në mjedis, në mënyrën dhe kohën e duhur si dhe përfshirjen e të gjitha palëve të interesuara në të.

Ky ligj zbatohet për projektet e propozuara, private apo publike, të cilat mund të shkaktojnë ndikime të rëndësishme negative, të drejtperdrejta ose jo, në mjedis, si pasoje e madhësisë, natyrës apo vendndodhjes së tyre.

Kërkesa të përgjithshme për vlerësimin e ndikimit në mjedis të një projekti:

- Vleresimi i ndikimit ne mjedis perfshin percaktimin, pershkrimin dhe vleresimin e ndikimeve te pritshme te drejtperdrejta e jo te drejtperdrejta mjedisore te zbatimit apo moszbatimit te projektit.
- Ndikimet mjedisore te projektit vleresohen ne lidhje me gjendjen e mjedisit ne territorin e prekur ne kohen e paraqitjes se raportit perkates per vleresimin e ndikimit ne mjedis te projektit.
- Vleresimi i ndikimit ne mjedis perfshin pergatitjen, zbatimin, funksionimin dhe mbylljen e tij, sipas rastit, edhe pasojat e mbylljes se veprimtarise, dhe dekontaminimin/pastrimin apo rikthimin e zones ne gjendjen e meparshme, nese nje detyrim i tille parashikohet me ligj. Vleresimi perfshin, sipas rastit, si funksionimin normal, ashtu edhe mundesine per aksidente.
- Vleresimi i projektit perfshin, gjithashtu, propozimin e masave te nevojshme per parandalimin, reduktimin, zbutjen, minimizimin e ndikimeve te tilla ose rritjen e ndikimeve pozitive mbi mjedisin, gjate zbatimit te projektit, perfshire edhe vleresimin e efekteve te pritshme te masave te propozuara.

Aspektet me te rendesishme te procesit paraprak te VNM-se, jane konsultimet me palet e tjera dhe vendimi nese kerkohej nje VNM e thelluar.

VNM paraprak eshte faza e pare e procesit te VNM. Sipas Nenit 8 te ligjit te VNM qellimi i VNM Paraprak eshte te identifikojte propozimet qe kerkojne VNM te thelluar. VNM Paraprak perjashton nga procesi ato propozime (shumicen) qe nuk kane ndikime te rendesishme, ose pak, ndikime lehtesisht te kontrollueshme, dhe per te cilat VNM eshte e panevojshme. Ne vijim, Tabelat dhe Listat e Kontrollit do te ndihmojne ne procesin i cili vendos nese kerkohej VNM per nje projekt te vecante ose tip projekti.

Tre fazat kryesore e VNM Paraprak jane:

- **Paraqitja e kerkeses** dhe dokumentacionit shoqerues nga zhvilluesi ne Ministrine e Mjedisit, kontrolli administrativ paraprak i aplikimit nga Ministria e Mjedisit dhe percjellja e tyre nga Ministria ne Agjencine Kombetare te Mjedisit (AKM);
- Kontrolli teknik **paraprak** ibere nga AKM dhe **konsultimi** i AKM me **insitucionet e tjera** dhe **publikimi** i aplikimit;
- AKM njofton per **vendimin e marre**, nese projekti eshte apo jo e nevojshme ti nenshtrohet procedures se thelluar te VNM, Ministrine e Mjedisit (MM) dhe palet e perfshira ne proces, dhe publikon vendimin ne faqen e internetit te AKM.

**Konventat dhe marrveshjet nderkombetare ne lidhje me procesin e VNM-se**

**PROJEKTI HIDROCENTRALI “GURRA E VOGEL”**

---



Direktiva e Këshillit të BE-së 97/11/EC e cila modifikoi Direktivën 85/337/EEC mbi Vlerësimin e Disa Projekteve Publike e Private, parashikon qe autoritetet kompetente të shteteve anëtare të kërkojnë kryerjen e një vlerësimi të ndikimitmjedisor (VNM) për projektet që mund te rezultojne me ndikim domethënës në mjedis. VNM duhet të përgatitet para miratimit të projektit, në mënyrë që vendimi për miratim të marre paraysh ndikimet e mundshme të projektit në mjedis. Direktiva paraqet një listë të projekteve që kërkojnë studimin e VNM në të tëra rastet (Shtojca 1) dhe një listë të projekteve që mund të kërkojnë një studim të përmbledhur VNM (Shtojca 2), në varësi të një vlerësimi per ndikimet e mundshme qe mund te rezultojne nga projekti i propozuar apo te kriterëve kufizuese, të vendosura nga secili shtet anëtar. Propozimi aktual konsiderohet si një projekt i Shtojcës 2.

Direktiva kërkon që “VNM të identifikojë, përshkruajë e vlerësojë në mënyrën e duhur ndikimet e drejtpërdrejta e indirekte të një projekti per:

- Qëniet njerëzore, floren dhe faunen;
- Token, ujin, klimen dhe peizazhin;
- Asetet materiale te trashëgimia kulturore; dhe
- Ndërveprimin midis faktorëve të lartpërmendur.

Informacioni tjetër qe percaktohet ne direktive qe duhet te përfshihen në studimin e VNM-se jepet në Shtojcën IV të Direktivës 97/11/EC dhe ajo përfshin:

- një përshkrim të projektit;
- një përvijim të alternativave kryesore të vendodhjes dhe te teknologjise te marra ne shqyrtim per projektin e propozuar;
- një përshkrim të aspekteve të mjedisit që mund të ndikohen me shume nga projekti e që lidhen me popullsinë, florën, faunën, token, ujin, faktorët klimatik, asetet materiale, pejsazhin e raportin reciprok mes faktorëve të lartpërmendur;
- një përshkrim të ndikimeve domethënëse të projektit që dalin në pah nga ekzistenca e vetë projektit, shfrytëzimi i burimeve natyrore, clirimi/shkarkimi i lëndëve ndotëse, krijimi i zhurmave dhe trajtimi i mbetjeve;
- një përshkrim i masave të parashikuara për parandalimin, uljen dhe aty ku është e mundur, mënjanimin e efekteve të dëmshme në mjedis; dhe
- një përmbledhje jo-teknike e informacionit të siguruar.

Direktiva 97/11/EC (amenduar nga Direktiva 2003/35/EC pas nënshkrimit të Konventës së Aarhus nga Komuniteti, më 25 Qershor 1998, mbi pjesëmarrjen e

publikut në vendim-marrje dhe akses në vendosjen e drejtësisë në çështjet mjedisore) gjithashtu parashikon konsultimin me publikun, në fazën e propozimit e mbledhjes së informacionit, për t'i dhënë publikut të interesuar mundësinë për të shprehur mendimin e tyre para marrjes së vendimit lidhur me zhvillimin e propozuar.

Shqipëria është anetare dhe ndjek detyrimet e konventave të mëposhtme nderkombetare:

- Konventa e Bernit (CH) "Per mbrojtjen e flores dhe faunes se eger dhe mjedisin e saj natyror ne Evrope.", miratuar me ane te ligjit nr. 8690, me 2 Mars 1998;
- Konventa e Barcelones "Per mbrojtjen e mjedisit detar dhe ujqor te Mesdheut" dhe protokollet e saj;
- Konventa e Bonit "Mbi mbrojtjen e faunes se eger shtegtare";
- Konventa e Vienes "Mbi kontrollin e kalimit kufitar te mbetjeve te rrezikshme dhe asgjesimin e tyre", miratuar me ane te ligjit nr. 8216, me 13 Prill 1997;
- Konventa e Vienes "Per mbrojtjen e shtreses se Ozonit" dhe protokollit i Montrealit "Mbi substancat qe demtojne shtresen e Ozonit";
- Konventa e Aarhusit "Mbi te drejten e publikut per t'u informuar, per pjesemarrje ne vendim-marrje dhe e drejta per t'iu drejtuar organeve te drejtesise per ceshtjet mjedisore", miratuar me ligjin nr. 8672, me 26 Tetor 2000;
- Konventa "Vleresimi i Ndikimit ne Mjedis ne kuadrin Nderkombetar". Hyr ne fuqi ne 4 Tetor 1991;
- Konventa e Kombeve te Bashkuara mbi Ndryshimet Klimatike, Tetor 1994;
- Konventa e Kombeve te Bashkuara mbi Biodiversitetin, Janar 1994;
- Kombet e Bashkuara "Konventa kunder zgjerimit te shkretetirave ne vendet e thata, vecanerisht ne Afrike". Hyrja ne fuqi me 27 Prill 2000.

## **2 INFORMACION LIDHUR ME IDENTIFIKIMIN E NDIKIMEVE TE MUNDSHME, NEGATIVE, NE MJEDIS, TEPROJEKTIT**

### **Metodika e identifikimit te ndikimeve te mundshme ne mjedis**

Çdo veprimtari e re qe zhvillohet ne mjedis shoqerohet me pasoja dhe ndikime qe jane pjese e kompromisit qe shoqeria jone ka zgjedhur per t'u zhvilluar. Vleresimi i ndikimeve te mundshme ne mjedis si pasoje e zbatimit te projektit te propozuar eshte bere gjykuar mbi faktoret qe lidhen me natyren e veprimtarise, teknologjine e perdorur, menyren e funksionimit, sasine e energjise qe do te prodhohet, lendet e para te perdorura dhe mbetjet e gjenerura, te gjitha nen kontekstin e mjedisit fizik, biologjik dhe socio-ekonomik.

Identifikimi i ndikimeve te mundshme ne mjedis eshte analizuar sipas fazave te veprimtarise si me poshte:

- Ne fazen pergatitore/instalimeve/ndertimit te veprave inxhinierike,
- Ne fazen e funksionimit te hidrocentralit dhe prodhimit te energjise elektrike.

Çdo faze e zbatimit te projektit pervec ndikimeve te pergjithshme dhe te perbashketa ka edhe ato specifike qe varen nga faktoret qe i shkaktojne si p.sh. natyra e proceseve etj.

Eshte e rendesishme te kuptohet natyra e ketyre proceseve dhe forma e shfaqjes se tyre, direkte dhe indirekte, per te vleresuar drejt ndikimet e çdo veprimtarie qe perdor burimet natyrore. Sipas natyres ndikimet klasifikohen ne dy grupe te medha:

- Ndikime te kthyeshme,
- Ndikime te pakthyeshme.

Te dy llojet e ndikimeve mund te minimizohen ne terma relative ku qellimi kryesor eshte mbajtja e ndikimit brenda siperfaqes se çdo objekti dhe krijimi i kushteve natyrore per te siguruar riaktivizim te proceseve komplekse te natyres dhe rigjenerim te biodiversitetit.

Vete natyra e aktivitetit te propozuar dikton ndikime dhe efekte te perhershme ose ndikime mbetese ne karakterin e mjedisit te sapokrijuar pergjate gjithë teresise se tij, per zbutjen e te cilave propozohen masa konkrete.

## Metodika e aplikuar për vlerësimin ndikimeve në mjedis

Veprimtaritë që zhvillohet në mjedis shoqërohen edhe me ndikimet përkatëse në të që janë pjesë e pashmangshme e zhvillimit. Megjithatë është e detyrueshme që në përputhje me procedurat ligjore këto ndikime në mjedis të vlerësohen, diskutohen dhe të bëhen pjesë e procesit vendimarrës. Gjithashtu është e rëndësishme që të bëhen përpjekje të arsyeshme dhe të mundshme që pasojat në mjedis të ndikimeve të jenë sa më minimale dhe në përputhje me normat ligjore në fuqi. Në këtë kontekst vlerësimi i ndikimeve të mundshme në mjedis si pasojë e zbatimit të projektit të HPP GURRA E VOGEL është kryer duke u bazuar në natyrën e veprimtarisë, teknologjinë e përdorur, mënyrën e funksionimit, sasinë e energjisë që do të prodhohet, lëndët e para që do të përdoren dhe mbetjet që do të gjenerohen, të gjitha në kontekstin e mjedisit fizik, biologjik dhe socio-ekonomik. Analiza dhe vlerësimi i ndikimeve të mundshme në mjedis ka ndjekur fazat e projektit si më poshtë:

- Në fazën përgatitore/instalimeve/ndërtimit të veprave inxhinierike;
- Në fazën e funksionimit të hidrocentralit dhe prodhimit të energjisë elektrike.

Me këtë përqajse do të paraqiten e trajtohen në vijim ndikimet e parashikuara si dhe masat që propozohen për minimizimin e pasojave të tyre në mjedis dhe mbrojtjen e mjedisit. Analiza e ndikimeve është treguar në paragrafët e mëposhtëm në mënyrë tabelare ku, në planin vertikal renditen operacionet/aktivitetet (ndërtimore ose operacionale) të projektit, në atë horizontal receptorët e ndikimit të tyre në mjedis, ndërsa në pikëprerjen e tyre jepen sqarime për mënyrën e ndikimit dhe pasojën e mundshme të tij në receptor si psh., hapja e trasesë së tubacionit – dëmtimi i habitatit natyror etj.

## Identifikimi i ndikimeve në fazën e përgatitjes dhe ndërtimit të veprave inxhinierike

Për një analizë sa më objektive të ndikimeve të mundshme në mjedis, fillimisht janë përcaktuar të gjithë aktivitetet/operacionet të cilat si pasojë e zhvillimit të ciklit të tyre mund të bëhen shkak për ndikime. Operacionet kryesore në fazën e ndërtimit të hidrocentralit, me ndikime të mundshme në mjedis janë:

- Përgatitja e infrastrukturës së ndërtimit ku përfshihen rrugët e aksesit, kantieri i ndërtimit etj;
- Ndërtimi i veprës së marrjes;
- Ndërtimi i dekantuesit dhe basenit të presionit;
- Instalimi i tubacionit të presionit;

- Ndërtimi i centralit;
- Instalimi e pajisjeve elektromekanike;
- Lidhja me sistemin energjetik.

Më në detaje ndikimet e mundshme për receptorët apo përbërësit e natyrës/mjedisit jepen në tabelën e mëposhtme, ku në planin vertikal përshkruhen operacionet në kuadër të zbatimit të projektit dhe në atë horizontal pasoja e operacionit në mjedis.

Matrica e ndikimeve të mundshme në mjedis gjatë fazës së ndërtimit

Aktiviteti	Biodiversitet (fauna & flora)	Tokë	Ujëra	Ajër	Zona të mbrojtura	Zona urbane & shëndetin e njeriut
Përgatitja e infrastrukturës së ndërtimit ku përfshihen rrugët e aksesit, dhe kantieri i ndërtimit.	Shqetësim i mundshëm dhe largim nga zona e punimeve të llojeve të faunës (reptilë dhe amfibë). Dëmtim i mundshëm i foleve të faunës së tokës (krimbat etj.). Aksidente të mundshme të zvarranikëve dhe amfibëve si pasojë e qarkullimit të makinerive.	Ndryshim i natyralitetit të sipërfaqes së terrenit ku do të hapet rruga e aksesit. Shqetësim i sipërfaqes së tokës nëpërmjet kompaktësimit, erozionit dhe ndryshimit të strukturës. Ndotje aksidentale me hidrokarbure dhe lubrifikante si pasojë e avarive të makinerive të gërmimit.	Shtim i mundshëm i sedimenteve dhe llumrave nëlumë si pasojë e erozionit të trasesë (run off, në kohë me reshje të forta dhe për shkak të pjerrësisë së terrenit). Ndotje me hidrokarbure dhe lubrifikante si pasojë e avarive të makinerive.	Shkarkimet standarte te gazeve, grimcave dhe pluhurit dhe zhurmës nga makineritë e ndërtimit dhe operacionet e transportit.	S'ka	S'ka
Ndërtimi i veprës së <b>PROJEKTI HIDROCENTRALI "GURRA E VOJGEL"</b>	Dëmtim i mundshëm i habitatit të bionës	Erozion i mundshëm i bionës në vendin	Shtim i mundshëm i	Shkarkimet standarte te	S'ka	S'ka

<p>marrjes</p>	<p>të lumit në vendin ku do të ndërtohet vepra e marrjes.</p> <p>Shqetësim i mundshëm i faunës ujore dhe llojeve që frekuentojë habitatin e brigjeve/Largim i përkohshëm nga zona.</p>	<p>ku do të ndërtohet vepra e marrjes.</p>	<p>sedimenteve dhe llumrave nëlumë si pasojë e erozionit të trasesë (run off, në kohë me reshje të forta dhe për shkak të pjerrësisë së terrenit).</p> <p>Ndotje me hidrokarbure dhe lubrifikante si pasojë e avarive të makinerive.</p>	<p>gazeve, grimcave dhe pluhurit dhe zhurmës nga makineritë e ndërtimit dhe operacionet e transportit.</p>		
----------------	--	--	--	--	--	--

<p>Ndërtimi i dekantuesit dhe basenit të presionit.</p>	<p>Shqetësim/dëmtim i mundshëm i vegetacionit në sipërfaqen e ndërtimit.</p> <p>Shqetësim dhe largim i përkohshëm i llojeve të faunës që përdorin këtë habitat (zvarranikët, amfibët dhe shpendët).</p> <p>Aksidente të mundshme të zvarranikëve dhe amfibëve si pasojë e qarkullimit të makinerive.</p>	<p>Ndryshim i natyralitetit të sipërfaqes së terrenit ku do të hapet rruga e aksesit.</p> <p>Shqetësim i sipërfaqes së tokës nëpërmjet kompaktësimit, erozionit dhe ndryshimit të strukturës.</p> <p>Ndotje aksidentale me hidrokarbure dhe lubrifikante si pasojë e avarive të makinerive të gërmimit.</p>	<p>Shtim i mundshëm i sedimenteve dhe llumrave nëlumë si pasojë e erozionit të trasesë (run off, në kohë me reshje të forta dhe për shkak të pjerrësisë së terrenit).</p> <p>Ndotje me hidrokarbure dhe lubrifikante si pasojë e avarive të makinerive.</p>	<p>Shkarkimet standarte të gazeve, grimcave dhe pluhurit dhe zhurmës nga makineritë e ndërtimit dhe operacionet e transportit.</p>	<p>S'ka</p>	<p>S'ka</p>
<p>Instalimi i tubacionit tëpresionit</p>	<p>Shqetësim i habitatit dhe bimësisë natyrore nësipërfaqen e trasesë së derivacionit</p>	<p>Tubacioni me presion do të vendoset në sipërfaqe, kështuqë nukshoqërohet me</p>	<p>S'ka</p>	<p>Shkarkimet standarte të gazeve, grimcave dhe pluhurit</p>	<p>S'ka</p>	<p>S'ka</p>



		<p>tjetërsim sipërfaqeje.</p> <p>Erozion dhe dëmtim i strukturës së tokës në sipërfaqen e trasesë së tubacionit.</p> <p>Shqetësim i sipërfaqes së tokës nëpërmjet kompaktësimit, erozionit dhe ndryshimit të strukturës.</p> <p>Ndotje aksidentale me hidrokarbure dhe lubrifikante si pasojë e avarive të makinerive të gërmimit.</p>		<p>dhe zhurmës nga makineritë e ndërtimit dhe operacionet e transportit.</p>		
<p>Ndërtimi i godinës së centralit</p>	<p>Pastrim/dëmtim i vegetacioni në një sipërfaqen ku do të ndërtohet godina e centralit.</p> <p>Shqetësim i</p>	<p>Ndryshim i natyralitetit të sipërfaqes së terrenit ku do të ndërtohet godina e centralit .</p> <p>Shqetësim i</p>	<p>Shtim i mundshëm i sedimenteve dhe llumrave nëlumë si pasojë e</p>	<p>Shkarkimet standarte të gazeve, grimcave dhe pluhurit dhe</p>	S'ka	S'ka

	<p>mundshëm dhe largim nga zona e punimeve të llojeve të faunës (reptilë dhe amfibë).</p> <p>Dëmtim i mundshëm i foleve të faunës së tokës (krimbat etj.).</p> <p>Aksidente të mundshme të zvarranikëve dhe amfibëve si pasojë e qarkullimit të makinerive.</p>	<p>sipërfaqes së tokës nëpërmjet kompaktësimit, erozionit dhe ndryshimit të strukturës.</p> <p>Ndotje aksidentale me hidrokarbure dhe lubrifikante si pasojë e avarive të makinerive të gjermimit.</p>	<p>erozionit të trasesë (run off, në kohë me reshje të forta dhe për shkak të pjerrësisë së terrenit).</p> <p>Ndotje me hidrokarbure dhe lubrifikante si pasojë e avarive të makinerive.</p>	<p>zhurmës nga makineritë e ndërtimit dhe operacionet e transportit.</p>		
<p>Instalimi i pajisjeve elektromekani ke</p>	<p>S'ka</p>	<p>S'ka</p>	<p>S'ka</p>	<p>Shkarkimet standarte të gazeve, grimcave dhe pluhurit dhe zhurmës nga</p>		

					makineritë e transportit.		
Lidhja me sistemin elektro energjetik	Ndikime minimale në vegetacion	Erozion dhe dëmtim i strukturës së tokës në sipërfaqet e vendosjes së shtyllave.  Ndotje me hidrokarbure dhe lubrifikante si pasojë e avarive të makinerive të gërmimit.	S'ka		Shkarkimet standarte të gazeve, grimcave dhe pluhurit dhe zhurmës nga makineritë e transportit dhe ndërtimit.	S'ka	Ska

### **Llogaritja e volumit të dherave nga gërmimet dhe menaxhimi i mbetjeve inerte**

Nga ndërtimi i komponentëve inxhinierikë të veprës do të gjenerohet një sasi e konsiderueshme materialesh inerte të përbëra nga dhëra të shkrifët, tokë e fortë dhe shkëmb. Një pjesë e vogël e kësaj mase do të përdoret sërish në mbushje. Bilancet e punimeve ndërtimore jepen të detajuara në projektin teknik të zbatimit-ndërtimit të Hec.

**1. Menaxhimi i mbetjeve inerte do të realizohet në përpikëri sipas udhëzimeve të VENDIM Nr. 575, datë 24.6.2015“PËR MIRATIMIN E KËRKESAVE PËR MENAXHIMIN E MBETJEVE INERTE”**

### **Emetimet e zhurmave dhe gazeve të makinerive në mjedis**

Sa lidhet me emetimin e zhurmave gjatë fazës ndërtimore, duhet theksuar se ky ndikim është i përkohshëm. Në pari fazë e ndërtimit është një fazë e mirëpërcaktuar në kohë dhe së dyti operacionet e ndërtimit do të kryhen brenda orareve të zakonshme të punës. Bazuar edhe në referencat ndërkombëtare për projekte të ngjashme vlerësohet se zhurmat teknologjike nga mjetet e rënda të japin efektin e tyre akumulativ deri në një rreze prej 150 - 200m në varësi edhe të konfigurimit natyror të terrenit i cili luan rolin e një barriere natyrore etj. Për rrjedhojë pritet që të ndikohen negativisht nga zhurmat e pajisjeve të rënda si buldozerë, eskavatorë, kamionë etj. vetëm qendrat e banuara shumë afër zonës së projektit (150-200 m). Sipas natyrës së projektit të propozuar, mjetet më të përdorshme në fazën e ndërtimit janë kamionët dhe fadromat, vlerat e emetimit të zhurmave të cilëve jepen në tabelën e mëposhtme.

Pajisja	Vlerat
Kamion	81 - 87 Leq dB (A) në 15 m
Fadromë	76- 78 Leq (dB(A) në 15 m

Ndërkohë Udhëzimi nr.8 datë 27.11.2007 "Për nivelet kufi të zhurmave në mjedise të caktuara", përcakton vlerat e lejuara të zhurmës që duhen respektuar gjatë kryerjes së punimeve.

Ndonëse qendrat e banuara janë të distancuara nga zona ku do të kryhen punime, rekomandohet që firma zbatuese e projektit të punojë me efikasitet për të menjauar orët e tejkrytura të punës dhe punimet në orët e para të mëngjesit ose në mbrëmje. I njëjti arsyezim vlen edhe për sasinë e gazeve dhe pluhurave që do të emetohen si pasojë e

djegies së karburantit në motorë dhe lëvizja e automjeteve. Duke mbajtur parasysh që zona e propozuar për zhvillimin e projektit ka karakter rural dhe është mjaft larg stresit industrial, ndotja e ajrit si pasojë e operacioneve të ndërtimit të veprave inxhinierike dhe qarkullimit të automjeteve vlerësohet të mos i tejkalojë normat e cilësisë së ajrit për qendrat e banuara që përcaktohen në VKM nr.803 datë 04.12.2003 “Për normat e cilësisë së ajrit”. Njëkohësisht firma zbatuese duhet të njohë dhe zbatojë kërkesat e Rregullore Nr. 1 datë 15.03.2006 “Për parandalimin e ndikimeve negative në shëndet e në mjedis të veprimtarive ndërtimore”.

### Identifikimi i ndikimeve në mjedis gjatë fazës së shfrytëzimit të veprës dhe prodhimit të energjisë elektrike

Ndikimi kryesor në fazën e prodhimit të energjisë elektrike është pakësimi i ujit të perroit të Qinamit, i cili shoqërohet me ndikime në habitatet e tij, qoftë ai i brigjeve ashtu edhe në llojet e iktiofaunës. Skema e shfrytëzimit parashikon derivacion të rrjedhes egzistuese për rrjedhojë, në këtë gjatësi do të kemi një pakësim të rrjedhës ujore të lumit.

Operacioni	Receptorët e mjedisit					
	Biodiversitet (fauna & flora)	Tokë & prodhimi i mbetjeve	Ujëra	Ajër	Zona të mbrojtura	Ndikime në komunitet
Prodhimi i energjisë elektrike	Do të ketë pasoja në habitatin e brigjeve dhe llojet e faunes se lidhura me ujin në segmentin e devijimit të ujit.	S'ka	Zvogëlimi i sasise së ujërave në segmentin e derivacionit	S'ka	S'ka	Nuk ka.

## Identifikimi i ndikimeve pozitive te prodhimit të energjisë me anë të HEC-eve

Qëllimi i realizimit të këtij projekti është prodhimi i energjisë elektrike duke shfrytëzuar rezervat ujore. Duke vlerësuar ndikimet e mundshme në mjedis të kësaj veprimtarie, kjo formë e prodhimit të energjisë elektrike, krahasuar me atë të prodhimit me anë të TEC-ve me hidrokarbure, jo vetëm që nuk ndikon ndjeshëm në mjedis si pasojë e mungesës së shkarkimeve në ajër për njësi prodhimi, por ndihmon në uljen e presionit. Në rastin e prodhimit të energjisë elektrike me anë të TEC-ve ky presion rritet për shkak të ndotjes së ajrit nga gazet e çliruar nga djegia e lëndës fosile. Kjo mënyrë prodhimi klasifikohet si përdorim i energjisë së natyrës apo burimeve të rinovueshme si uji, dhe qëndron në thelb të strategjive të prodhimit të energjisë në shkallë botërore që synon uljen e varësisë nga energjia fosile. Hidrocentralet reduktojnë sasinë e gazeve serrë dhe përmirësojnë e ruajnë gjendjen e atmosferës, cilësinë e ajrit dhe shëndetin e njeriut. Metodika e njohur e Panelit Ndërkombëtar të Ndryshimeve Klimatike që punoi për hartimin e legjislacionit të Konventës së Kombeve të Bashkuara për Ndryshimet Klimatike rekomadon ndërtimin e hidrocentraleve për prodhimin e energjisë elektrike me qëllim reduktimin e emetimeve të GHG (Green Houses Gases) që kërcënojnë planetin sot.

Nga ana tjetër, sigurimi i energjisë elektrike nga energjia hidrike do të ndikonte edhe në uljen e prerjeve të pyjeve në zonë për qëllime energjetike si përdorimi i lëndës së drurit për djegie etj. Ulja e presionit mbi pyjet në zonë dhe dëmtimit të tyre për qëllime ngrohje e gatimi do të jetë një nga ndikimet pozitive direkte për mjedisin dhe banorët e zonës, por edhe për organet shtetërore të administrimit të pyjeve. Ndikime të tjera pozitive që rrjedhin nga zbatimi i projektit janë:

- Gjenerimi i të ardhurave për buxhetin e administratës vendore;
- Rritja e prodhimit të energjisë elektirike dhe zhvillimi ekonomik i vendit;
- Përdorimi i energjisë së rinovueshme dhe prodhimi i energjisë së pastër;
- Ulja e presionit ne pyje dhe reduktimi i prerjeve te pyjeve (parimisht).

Veprimatria që propozohet të kryhet ka përmasa relativisht të mëdha, qoftë të karakterikt të investimeve ashtu edhe të output-eve që do të japë gjatë shfrytëzimit të tij. Ky investim do të mundësojë gjenerimin e një sasive të konsiderueshme energjie. Ky kapitull i vlerësimit të ndikimeve në mjedis do të paraqesë një analizë të hollësishme të ndikimeve të mundshme negative në mjedis duke specifikuar edhe masat zbutëse që duhet të aplikohen për të eliminuar apo për të minimizuar sado pak ndikimit në mjedis.

Vlerësimi i ndikimeve të mundshme si pasojë e veprimatrisë bëhet duke u nisur nga një sërë faktorësh që lidhen me natyrën e veprimtarisë, teknologjisë së përdorur, mënyrën e operimit, sasinë e energjisë, lëndët e para të përdorurra dhe mbejtet gjeneruara, të gjith këto në kontekstin e mjesisit fizik, biologjik dhe soico-ekonomik.

➤ **Ndikimi i Projektit Gjate Fazes se Ndertimit**

**Ndikimet i klasifikojme sipas fazave te zhvillimt te projektit dhe natyres se tyre dhe mund t'i ndajme:**

Ndryshim peisazhi: nga germimet e tokes per hapjen e rruges, nga ndertimi i veprave te marrjes, ndertimi i traseve te dekantuesit basenit me beton dhe te tubaeionit nen presion, godines te Gec Gurra e Vogel

Ndryshime ne regjimin e ujrave.

Zhurma, pluhuri dhe gazrat djegese te motoreve te mjeteve te punes. zhvendosje e nje sasive te madhe zhavorri dhe dheu te cilet parashikohen te shfrytezohen.

Demtimi i bimesise pyjore

➤ **Ndikimi i Projektit Gjate Fazes se Shfrytezimit**

**Ndikimet gjate fazes se shfrytezimit klasifikohen ne:**

- zhurma e turbinave dhe gjeneratoreve gjate punes se hidroentraleve
- probleme te erozioni.

Keto mendohet te zvogelohen me perfundimin e fazes se ndertimit me mbjellen e fidaneve dhe ruajtjen e brigjeve te perroit mbi kuotat +626 m ne degzimet e tij prane zones se projektit. Disa elemente te eilesise se jetes dhe mjedisit qe preken nga ndikimet e projektit paraqiten ne menyre me te detajuar me poshte. Punimet qe do te realizohen kryesisht gjate periudhes se zbatimit te projektit, vleresohet se do te shkaktojne ndikime ne mjedisin rrotull te eilat jane te domosdoshme te vleresohen ne kuadrin mbrojtjes se mjedisit.

## **Ndikimi ne Toke**

Zona ku zhvillohet projekti ndodhet ne perroin e Lusese cila eshte dege ne shapatin e majte te lumit Mat. Pellgu ujembledhes i Hec Gurra e Vogel ka dy pellgje ten dare ku njera ka siperfaqe prej 5.6 km<sup>2</sup> dhe 1.7 km<sup>2</sup>

Vetite fiziko- mekanike te bazamentit shkembor jane te mira dhe plotesojne kerkesat e projektit per qendrueshmerine e Veprave Hidroteknike te Hydrocentralit ne pergjethesi kalojne ne terren te bute, ku si rezultat kemi dhe volume te vogla germimi.

*Toka eshte element qe peson ndryshime gjate zbatimit te projektit sepse:*

- Do te germohet materiali por do te rikthehet ne fazen e rehabilitimit te terrenit.
- Do te kryhen punime betoni (M150, M200 dhe M250).
- Per Hec Gurra e Vogel do te ndertohen veprat e marrjes se ujit, dekantuesit, tubacioni i renies se turbinave dhe ai i shkarkimit , baseni i presionit dhe Godina e Hecit. Te gjitha keto shoqerohen me nje volum te konsiderueshem punimesh.
- Do te ndertohet godina e agregateve hidroturbogjeneratore + puset e shuarjes se energjise.
- Do te ndertohen rruge objekti per ne godinen e centralit dhe per ne nenobjektet komponentet e ketij Hec-i.
- Do te shtrohet zhavorr dhe do te behen punime ne te ndryshme si mur guri, betonime dhe risistemime per riformulimin e peisazhit duke e kthyer ate ne gjendjen e meparshme vizuale etj. Ndikimi I punimeve per ndertimin e veprave dhe permasat e nderhyrjeve do te jene te ndjeshme, megjithate keto vlume germimi do te sistemohen ne mjediset e percaktuara me te aferta per mbushjen dhe mbjelljen e pemeve kryesisht te zones.

## **Mbetjet e ngurta**

Gjate aktivitetit per realizimin e projektit do te kete krijim pircjesh te materialit te ngurte te germuar por jo te demshme. Guret qe do te dalin nga germimet per linjat e nenobjekteve ne te gjitha gjatesine e tyre do te riciklohen per ndertimin e mureve dhe gabioneve ne pjese te ndryshme te nenobjekteve dhe te sistemimit te materialit te germuar ne sheshdepozitim.

**2. Menaxhimi i mbetjeve inerte do te realizohet ne perpikmeri sipas udhezimeve te VENDIM Nr. 575, datë 24.6.2015“PËR MIRATIMIN E KËRKESAVE PËR MENAXHIMIN E**

**PROJEKTI HIDROCENTRALI “GURRA E VOGEL”**

---



## **MBETJEVE INERTE”**

### **Vend-Depozitimi**

Ndertimi i Hec Gurra e Vogel gjeneron nje volum materialiesh te germuara per t'u depozituar ne masen 1316m<sup>3</sup>, te cilat do te sistemohen ne sheshin e percaktuar me Vendim Keshilli Bashkiak, ku me pas Subjekti do te lidhe nje kontrate duke zbatuar me perpikmeri **VENDIM Nr. 575, datë 24.6.2015“PËR MIRATIMIN E KËRKESAVE PËR MENAXHIMIN E MBETJEVE INERTE”**

Nje pjese e dherave te germuar do te ndahet sipas tipeve ku ne menyre te vecante do trajtohet shtresa vegjetative e tokes (top soil). Materiali do te sistemohet dhe do te ngjeshet duke harmonizuar relievin e shpatit dhe terrenit te destinuar per vend - depozitim. Faza perfundimtare ka te beje me mbulimin e Materialit me shtrese dhe te afte per t'u mbjellur dhe vegjetuar.

Kjo siperfaqe do te mbillet me shkurre dhe bimesi vendase ne menyre qe fenomeni erodues nga shirat dhe ujerat te parandalohet, po ashtu bimesia qe duhet te mbillet duhet te jete autoktone per te mos thyer pejsazhin karakteristik te zones.

### **Te dhenat e sheshit te depozitimit.**

Siperfaqe e pergjithshme e Vend-depozitimeve	1700- 2000m <sup>2</sup> .
Kapaciteti ditor I depozitimit:	5-30m <sup>3</sup> / dite.
Volume I pergjithshem I depozituar :	1316 m <sup>3</sup> .

### **Vleresimi teknik i planifikimit te Shesh depozitimit**

Planifikimi i ketij Shesh depozitimi eshte bere ne pershtatshmeri me terrenin duke e projektuar ate ne sinkron me relievin dhe shfrytezuar hapesirat boshe te tij, ne hapesira jo te pyllezuara duke mos patur ndikim ne mjedisin perreth,

Gjithashtu jane marre parasysh edhe formacionet e Materialieve qe do te germohen dhe qe do te depozitohen ne projektimin e ketyre shesh depozitimi, ne menyre qe te mos shfaqin probleme ne stabilitetin e tyre ne vetvete, duke evituar ndonje rreshqitje te dherave te ketyre shesh depozitimi. Materiali qe do te depozitohet eshte kryesisht materiali me perberje shkembore, aluvione te cimentuara, si dhe materialiet me perberje dherash te cilat do te depozitohen me vete dhe do te perdoren si mbulesa e ketyre Shesh depozitimi ne menyre qe me kalimin e kohes vegjetacioni ne keto zona mund te zhvillohet.Gjithashtu i gjithë Materiali qe dote depozitohet do ngjishet, dhe neqoftese eshte e nevojshme dote krijohen te gjitha kanalet drenazhuese perreth Shesh-depozitimit ne menyre qe ujerat siperfaqesore te mos pengohen nga njedhja e tyre.

Projektimi i ketij shesh-depozitimi eshte bere ne menyre te tille ku jane evituar te gjitha konfliktet

me objektet qe ndodhen ne kete zone, duke iu shmangur edhe zonave te banuara ne menyre qe te eleminohen edhe rrisqet me te vogla nga prania e ketyre shesh-depozitimi.

Sic; e kemi permendur me lart siguria ne stabilitet e ketyre shesh depozitimi eshte studiuar duke pasur parasysh formacionin gjeologjik te materialieve, ku mbi bazen e ketyre parametrave jane pershtatur edhe pjerresite e skarpatave te ketij shesh-depozitimi te cilat variojne nga 0 ne 0.8 m trashesi depozitimi.

Gjithashtu per te ruajtur keto depozitim nga erozioni apo shkarjet do te behet nje ngjeshje e mire e tij per te shmangur fundosje te ketyre shtresave te tokes. Per te zvogeluar efektin e shpelarjeve te ketyre siperfaqeve nga rreshjet e shiut pjerresite e nevojshme me kanalet e hapura dote formohen ne siperfaqet e ketyre shesh-depozitimi. Megjithese nuk paraqitet e nevojshme, por neqoftese do te jete e tille ne fund skarpatat e ketyre vend-depozitimi mund te ndertohen mure mbajttese (Gabion) lokale me ane te Materialit shkembor

(Gure te Medhenj) ne menyre qe te evitohen rreshqitjet.

Punimet e ndertimit ne shesh-depozitim.

Punimet per ndertimin e shesh-depozitimit konsistojne ne punime hapje dhe sistemimi te sheshit per qellimin qe do te kryejn.

Ne sheshin e vend-depozitimi nuk eshte e nevojshme ndertimi I ambjenteve ndhimese.

#### **Punimet e ndertimit do te konsistojne ne:**

- Heqjen e kores se tokes
- Ndertimi i kanaleve per mbledhjen e ujrave te shiut
- Rrethimi i siperfaqes se shesh-depozitimit me mur teli
- Procesi i transportit te Materialeve dhe sistemimi i tyre.
- Gjenerimi i Materialieve te germuara
- Ngarkimi e transportimi per ne shesh depozitim
- Shkarkimi ne shesh-depozitim dhe sistemimi i Materialieve sipas kategorive.

Ne projektin per ndertimin e Hec Gurra e Vogel bejne pjese struktura te ndryshme inxhinierike, per ndertimin e te cilave kryhen punime hapje dhe germimi.

Hapja e sifonit dhe tubacionit jane veprat ku sasia e dheut ku gjenerohet eshte me e konsiderueshme, per pasoj ndertimi i sheshit per depozitimin e Materialieve eshte nje domosdoshmeri e pashmangshme.

Transporti I Materialieve per ne shesh-depozitim eshte menduar te kryhet ne frekuenca te rralla per te shmangur krijimin e pircjeve ne vendin e punes. Ngarkimi i Materialit do te realizohet me eskavatore, transporti i tyre do te realizohet me kamion te tonazhit te mesem.

Depozitimi i materialeve kerkon seleksionim te thjeshte pasi mbetjet jane te se njejtës kategori "Materialie ametare dherash, guresh, aluvionesh".

### **Sistemimi i Materialeve ne shesh-depozitim**

Shkarkimi i Materialeve ne shesh-depozitim do te kryhet sipas nje radhe te caktuar qe do te thote, materialiet do te shkarkohen me shtresa.

Shesh depozitimi eshte planifikuar te mos ngjeshet, pasi nga vete procesi i mbushjes se tij; mbushje "me shtresa" perftohet ngjeshja natyrore dhe mekanike e lehte.

Sipas profileve anesore ne projektin per vend depozitimin jane te planifikuara me shtresa, trashesia e te cilave eshte mesatarisht 0.5m.

### **Mbyllja e Shesh-depozitimit**

Me mbyllje te shesh-depozitimit do te arrihet ne dy rrethana:

- Kur eshte arritur kapaciteti maksimal I depozitimit.
- Kur nuk gjenerohen Materiale nga proceset e ndertimit te strukturave te Hec Gurra e Vogel dhe ne kete pike fillon marrja e materialit nga shesh - depozitimi per te mbuluar terrenet e prekura ne masen e nevojshme.

Rasti i dyte eshte marre ne konsiderate te ndodhe keshtu qe mbyllja e shesh-depozitimit do te kryhet kur eshte rritur hapja e nenobjekteve te nevojshme te Hec Gurra e Vogel dhe finalizimi I nenobjekteve funksionale te Hec-it. Me pas fillon marrja e materialit nga shesh -depozitimi per te mbuluar terrenet e prekura ne masen e nevojshme.

### **Masat per rigjenerimin e siperfaqes se prekur nga realizimi i punimeve**

- Sistemimin e Materialit te mbuleses dhe te sterileve qe dalin gjate ndertimit.
- Sistemimi i skarpateve para dhe pas ndertimit.
- Depozitimi i dheut (kores se tokes)
- Punimet e Germimit te shtratit te dheut
- Mbjelljen e siperfaqeve te reja me fidane (bime autoktone).
- Mirembajtja e siperfaqeve te mbjella

### **Sistemimi i Materiali te mbuleses dhe sterileve**

Si pasoje e aktivitetit ndertimor qe do zhvillohet per ndertimin e Hec Gurra e Vogel paraqitet e nevojshme sistemimi i materialit te germuar dhe gjeneruar, i cili me pas do te perdoret per sistemimin e terreneve te prekura nga germimet.

Subjekti do te sistemoje shkembijte me permasa te ndryshme ne Shesh-depozitimin e materialeve. Nje pjese e ketyre materialeve mund dhe duhet te perdoren ne shtratin

perrenjve intersektues me qellim shtratimin strukturor te lumit cka do te permiresonte cilesine e ujit duke frenuar mbarjen e sedimenteve ne drejtim te lumenjve dhe detit. Po ashtu me keto gure do te krijohen strukturat mbrojtese dhe muret gabion cka ulin ne mase levizjen e madhe te materialieve nga vendi ku nxirren. Ky material do te depozitohet i ndare ne dy grupe.

- **Grupi I pare** do te jete materialet jo te afta per mbjellje
- **Grupi I dyte** do te jete materiali I kores se tokes (top soil), I cili ka aftesi te perdoret per fazen e rehabilitimit me ane te mbjelljes se vegetacioni.

Nje pjese e materialeve te ngurta ( gure te madhesive te ndryshme) merret e do te depozitohet ne ane te shtratit te vepres per te realizuar krijimin e shtresave vegjatale e mbjedhjen e pemeve per mbrojtjen nga erozioni I metejshe. Subjekti ka per detyre e do te realizoje sistemimin e mirembajtjen e skarpatave te shkalleve ku aktualisht ai eshte I shkaktuar nga ndertimi. Ato do te mbahen nen vezhgim gjate gjithe kohes se shfrytezimit e me pas saj deri ne riaftesimin e terrenit. Skarpatat do te mbushen me material steril, do te perforcohen me trugje e do te hidhen dhera te mbuleses mbi to. Mbasi te jete lidhur toka do te filloje mbjedhja e pemeve.

### **Depozitimi i dheut (kores se tokes).**

Dheu i grumbulluar gjate hapjes se shesheve te ndertimit do te sistemohet ne ato pjese te sheshit qe nuk krijojne probleme gjate ndertimit te nenveprave te Hec Gurra e Vogel, dhe ne rastin konkret shtresa e kores se tokes do te zhvishet ne te gjithe gjatesine e tij ku projekti do te zhvillohet. Kjo mase dheu (korja e tokes) do te ruhet per riperdorim ne rehabilitimin e terreneve dhe permiresim te ndikimit vizual. Kjo me qellim qe shpatet e formuara nga germimet te risistemohen, gje e cila ndihmon edhe sifonin ne jetegjatesine e tij, ne temperaturen e ujit ne linjen e tubacionit te presionit. Keto siperfaqe te cilat do te risistemohen, do te mbillen me bimesi vendase, te cilat rrisin qendrushmerine e shpateve, cka ne perfundim te tij nuk do te kete ndikim ne anen vizuale te mjedisit.

### **Punimet e Sistemimit te shtratit te dheut.**

Para se te realizohet procesi i mbjelljes se terrenit te krijuar me bimesi vendase duhet qe dheu i hedhur te shkrihet ne menyre qe te ofroje kushte te pershtatshme per mbjelljen e fidaneve. Fidanet duhet te mbillen ne prezence te specialistit pyjor dhe atij te Agjencise Rajonale Mjedisore (ARM) ne menyre qe te respektohen distancat dhe varietetet e fidaneve qe do mbillen.

### **Mbjellja e siperfaqeve te reja me fidane**

Duke qene se si pasoje e shfrytezimit do te krijohen gropa, kanale projekti parashikon qe te rehabilitohen dhe te mbulohen me vegjetacion ne keto siperfaqe te lira. Procesi per sistemimin e terreneve te prekura nga investimit dhe riaftesimin e territorit me gjelberim, nepermjet mbjelljes se pemeve apo barit do te filloje gjate dhe mbas fillimit te shfrytezimit ,duke bere mbjellje fidanesh te her pas hershme. Ky process do te behet mbas nje periudhe e cila rezulton me kirjimin e kushteve te pershtatshme per mbjelljen e fidaneve. Kjo periudhe perkon me periudhen e vjeshtes mbasi te kete perfunduar levizja e dherave nga germimet, mbyllja e fazes ndertimore per objektin dhe risitemimi I dherave perfundimtare duke kirjuar mundesine e faqes se stabilizimit te dherave dhe mbjelljen e fidaneve perpara periudhes se shirave te pare.

### **Mirembajtja e siperfaqeve te mbjella**

Ajo do te realizohet nga subjekti. Mund te ngrihen prita per te perforcuar mbrojtjen e pyjeve nga erozioni ne zonat rreth sheshit te nenobjekteve. Gjithashtu do te kujdeset per mbareshtimin e pemeve qe do te mbillen nga shoqeria. Per kullimin e ujrave qe do te grumbullohen ne sheshin e depozitimit te sterileve do te hapet kanale per drenimin e ujrave jashte sheshit te depozitimit.

### **Ndikimi ne atmosfere**

Gjate fazave te ndertimit te Hec Gurra e Vogel , dhe germimeve mund te kete emetim pluhurash dhe ky ndikim negativ ne cilesine e ajrit do te jete i perkohshem. Gazet e demshme te cliruara nga djegia e karburantit te automjeteve dhe pluhurat mund te krijohen gjate fazes se ndertimit te Hec Gurra e Vogel por gjithnje pa i kaluar limitet e lejuara, nderkohe qe gjate shfrytezimit te Hec Gurra e Vogel nuk do te kete emetime gazesh te demshme dhe theksojme se keto burime gjeneruese te energjise elektrike jane te pastra cka ndihmojne ne riciklimin e gazrave me efekt sere. Por mund te kreditojne kredite te Karbonit.

### **Ndikimi ne regjimin dhe perdorimin e ujrave.**

Realizimi i projektit per ndertimin e Hec Gurra e Vogel .Ndo te ndikoje ne regjimin e ujrave te Lumit. Ujerat e shirave qe bien, duke u bashkuar dhe me ujerat siperfaqesore te degeve perberese te tjere me te vegjel, ushqejne njedhjen ne segmentin e perroit, qe ndikohet nga ndertimi i Hec Gurra e Vogel . Ujerat siperfaqesore do te pesojne ndryshime sepse:

Do te kete shmangie te perhereshme te nje sasie te ujit te perrenjve per Hec Gurra e Vogel

bejne qe sasia e munguar e ujit ne aksin e lumit aktual te mungoje dukshem gjate fazes se operimit te HecGurra e Vogel por mund te theksojme se nga aksi ku vepra e manjes dote ndertohet deri tek godinat e eentralit zhvillohen dege ujore ushqyese te perrenjve te cilat ruajne ekuilibrat ekologjike te perrenjve.

- Projekti nuk dote ndikojte negativisht ne ujerat siperfaqesore qe mund te perdoreshin nga komuniteti per ujitje.
- Nuk do te kete ndikim domethenes ne ujerat nentokesore sepse nuk do te krijohen basene te medhenj ujore per rregullimin e regjimit te prurjeve.
- Perrenjte nuk do te thahen dhe nuk do te krijohen probleme me shtratin e tyre te vjeter, sepse do te perdoret vetem nje pjese e sasise se prurjeve te tij.
- Nuk do te krijohen rreziqe te mundshme nga projekti per permbytje per popullsine e zones sepse pervec prodhimit te energjise se paster elektrike do te disiplinoje edhe ujerat ne kete segment.

Ne zonen e projektit ka perdorues te tjere te ujit. Ne Lagjet e fshatit Gurre ka disa siperfaqe tokash bujqesore sporadike qe ujitin me ujerat e perrenjeve nepermjet kanaleve ujites. Keto siperfaqe nuk shtrihen ne zonen ku ndertohet heci .Si rezultat kemi qe ne zonen ku ndertohet Hec Gurra e Vogel eshte e nevojshme te lihet uje per nevojat e bujqesise dhe qe eshte parashikuar te lihet I lire theksojme se ne zonen ku ndertohet ky hec nuk ka perdorues uji per nevoja te tjera.

### **Ndikimi ne balancen e ekosistemit. Prurjet ekologjike**

Ne pjesen e poshtme te zones te ndikuar nga ndertimi i Hec Gurra e Vogel ka disa perrenj dhe burime te tjere me te vegjel qe e furnizojne ate dhe kane vlere jetike per shume gjallesa ujore si amfibe, krimba, bime ujore, etj, te cilet bejne pjese ne zinxhirin ushqimor te mjedisit ujqor dhe tokesor.

Do te kete ndryshim te parametrave ekologjike si pasoje e marrjes se nje sasie te ujit per t'u shfrytëzuar nga vepra. Ndikimi do te jete me domethenes ne pjesen e perroit ku do te ndertohet vepra e manjes se Hecit, ndersa ne pjeset e poshtme te tije, parametrat do te kalojne ne gjendje me te ekuilibruar natyrore sepse perroi ushqehet nga disa burime dhe kontribute te tjera ujore te cilat minimizojne ndikimin. Bilanci biotik do te kete ndryshime te vogla ne segmentin e perroit ku do ndertohet vepra e marrjes se Hecit, por ne rrjedhen e poshtme qe eshte edhe pjesa me dinamike llojore dhe numerike rivendoset gjendja normale si pasoje e shtimit te ujit nga afluentet e ketyre perrenjve, Duke qene se shfrytëzimi i ujerave nga vepra hidroenergjitike ne periudha kritike do te jete i kufizuar, kjo ben te mundur ruajtjen e ekuilibrit ekologjik te basenit ujqor.

Mbeshtetur ne kete studim dhe ne kerkesat e ligjit nr.111/2012, date 15/12/2012 «Per menaxhimin e integruar te burimeve ujore »,

Neni 4, pika41:

"Prurje me qendrushmeri 355 dite(Q355)" eshte prurja bazuar ne prurjen e mesatareve ditore te studimit hidrologjik, e cila nuk tejkalohe me shume se 355 dite ne nje vit. Kjo nenkupton se mesatarisht prurja natyrale eshte me e vogel se vlera e Q355 vetem per 10 dite te vitit" eshte percaktuar prurja ekologjike per Vepren e Marrjes se Hec. Gurra e Vogel qe i korrespondon prurjes Q355 dite,qe sic e percakton ligji nr 111/2012, date 15/12/2012.

**Prurja ekologjike Q355 per vepren e marrjes se me poshte:**

**Hec Gurra e Vogel**

Prurja Llogaritëse Q <sub>100</sub>	0.36 m <sup>3</sup> /s
Prurja Ekologjike Q <sub>355</sub>	0.021 m <sup>3</sup> /s
Prurja per Bujqesi	0.06 m <sup>3</sup> /s

**Ndikimi ne perberjen e Flores**

Zona ku do te ndertohet Hec Gurra e Vogel ka nje ekosistem te pasur dhe te formuar ne aspektin biotik. Zbatimi i projektit dhe zhvillimi I tij nuk ndikojne negativisht ne menyre sinjifikative ne humbjen dhe demtimin e habitateve si dhe te specieve bimore ne zonat ku ai ushtron aktivitetin e tij. Do te kryhen punime ne zonat me bimesi te paket ne forme shkurresh, ahishtash dhe ambjentet ku do te behen ndertimet e Hec Gurra e Vogel do te pasurohen me rigjelberim vendas. Por edhe godina e Hec Gurra e Vogel do harmonizohet me ndertimet karakteristike te zones duke mos thyer pamjen vizive te peisazhit ku dote ndertohet Hec-i.

Nga projekti do te priten nje sasi e vogel shkurresh dhe vegjetacioni ahu natyror gjate ndertimit te nenobjekteve, traseve te tubacioneve te renies se turbinave te Hec-it, dhe te godines se Hec-it, etj. Keto jane kosto te pranueshme per projekte te tilla qe kane si qellim prodhimin e paster te energjise elektrike me perfitim per ekonomine kombetare dhe sidomos te popullsisë se rajonit ku do te ndertohet Hec - i. Kompania investuese krahas zbatimit te projektit inxhinierik do te hartoje nje plan rehabilitimi te zones se projektit, vecanerisht aty ku toka i eshte nenshtruar punimeve te germimit.

**Ndikimi ne perberjen e Faunes**

Fauna e zones perbehet nga lloje natyrore dhe te kultivuara. Demtimi me I madh i faunes, ka ndodhur gjate degradimit te pyjeve ne vitet e tranzicionit.

Zbatimi i projektit dhe zhvillimi i tij nuk ndikojne negativisht ne humbjen dhe demtimin e habitateve si dhe te specieve shtazore ne zonat ku ai ushtron aktivitetin e

tij, por do te permiresoje treguesit mjedisore ne drejtim te ruajtjes se specieve ujore nga vepra hidroteknik. Mund te kete ndikim ne faune (e perbere nga zvarranike, urithe, amfibe, shpende dhe insekte) gjate fazes se ndertimit te vepres se Hec EL-EN per shkak te trembjes se tyre apo prishjes rastesore te foleve gjate tjetersimit te siperfaqes, por kjo nuk do te ndodhe gjate shfrytezimit te tij.

Per shkak te projektit, nuk do lejohet zvogelim te habitatit te specieve ujore sepse perrenjte perbejne nje ekosistem me vlera jetike per shume specie ujore ( si amfibe,krimba bime ujore,etj) te cilet jane pjese e rendesisshme e zinxhirit ushqimore ne ambientin ujqor. Pas ndertimit te vepres. gjate fazes se shfrytezimit, keto dukure zbehen.

### **Ndikimi ne rregjimin e zhurmave**

Zona e ndertimit te Hec Gurra e Vogel eshte zone malore me lartesi te konsiderueshme. Godina e Hec-it vendoset ne krahun e majte te perroit te leshnices. Veprat e marrjes dhe objektet e tjera te Hec-it do te ndertohen relativisht jo shume larg qendrave te banuara. Objektet e Hec-it do te ndertohen ne afersi te fshatit Surroji. Kjo nuk paraqitet si zone me popullsi te dendur. Firma zbatuese do te respektoje standartet gjate punimeve. Gjate procesit te zbatimit te punimeve per ndertimin e infrastruktures se Hec-it, (hapjes se linjes se sifonit , tubacionit,vendosjes se tubacioneve te turbinave, te ndertimit te godines se Hec-it, etj), mund te krijohen zhurma, por ato zgjasin vetem gjate fazes se ndertimit te Hec-it dhe niveli i tyre nuk do t'i kaloje normat e lejuara, keshtu qe kjo nuk do te perbeje problem per komunitetin e komunitetit. Projekti ne fjale ka vlere te medha inxhinierike dhe perfitime te konsiderueshme ekonomike. Kompania investuese qe do te ndertoje dhe shfrytezoje vepren hidroenergjitike merr ne konsiderate ndikimin ne rregjimin e zhurmave dhe do te marre te gjitha masat per zbutjen e ndikimeve te mundshme negative.

Ne fazen e shfrytezimit te Hec-it nuk do te kete emetim zhurmash. Rregjimi i punes gjate shfrytezimit te Hec-it prodhon zhurma te nivelit 60dBA te cilat nuk perbejne shqetesim as per punonjesit e vepres. Perreth vepres hidroteknike nuk ekziston asnje ndikim ne nivelin e zhurmave te modifikuara nga vepra.

### **Ndikimi ne Erozion**

Degradimi fizik dhe erozioni i tokes mund te jene problem per shkak te terrenit. Sic eshte e shpjeguar edhe ne studimin gjeologjik toka ku do te ndertohet vepra eshte e qendrueshme dhe jane bere llogaritjet e nevojshme qe objektet dhe terreni ku ato do te ndertohen te jene po ashtu te qendrueshme.

Ne zonen qe analizohet, projekti I propozuar do te kete impakt pozitiv. Nderhyrjet per ndertimin e veprave do te sistemojne terrenin per shmangjen e erozionit (sepse do te jete edhe ne favor te projektit). Nuk do te kete erozion te tokes dhe do te behet



disiplinimi I ujerave te lumit qe ne periudhe reshjesh massive behen te rrembyeshem. Material e germimeve do te dergohen ne brigjet e perrenjve duke sherbyer dhe si pengese per erozionin e brigjeve te tij. Edhe nga shkarkimi I ujerave pas daljes nga turbinat nuk do te kete probleme erozioni sepse ato do te derdhen ne vepren energjitike pasardhese nepermjet nje kanali te shkurter.

### **Ndikimi ne Mjedisin human**

Realizimi I projektit per ndertimin e Hec-it nuk do te kete ndikime ne levizjen apo zhvendosjen e populates se zones. Nga raporti I vepres si planvendosje me komunitetin ben qe vepra te mos influencoje negativisht ne demografine komunitare. Studimi dhe realizimi I tij ka si object kryesore prodhimin e nergjise elektrike e cila do te ndikojte poztivisht ne permiresimin e kushteve te jetes se komunitetit te zones ,duke ju krijuar mundesi punesimi , I cili mund te jete sezonal (gjate ndertimit) ose I perhershem (gjate shfrytezimit).

Vepra do te ndikojte ne furnizimin me energji elektrike duke hyre ne systemin energjistik kombetar nepermjet nenstacionit me te afert te (Thirres ose duke sherbye si je garanci energjitike reserve per zonen.

### **Ndikimi ne Qarkullim dhe Infrastruktura**

Projekti nuk do te kete ndikim negativ ne infrastrukturen rrugore te zones ku do te ngrihen e te funksionojne Hec -it. Ndikim do te kete vetem gjate fazes se ndertimit per shkak te rritjes se fluksit te makinave.

Gjate fazes se shfrytezimit qarkullimi i automjeteve do te jete i kufizuar dhe nuk do te perbeje rrezik sinjifikativ per aksidente. Korridoret e hyrje-daljeve ne veper dhe rruget komunikuese te objekteve behen ne vende te pershtashme e pa prishur breza pyjor te breglumit.

Rruget qe do te hapen nga kompania (rruget e reja per ne objektet e Hec-it dhe ato ekzistuese do te mirembahen ne nevoje te vepres dhe te komunitetit te zones.

### **Ndikimi ne habitatet, Objektet me Status te Cilesuar**

Veprat hidroteknike te Hec-it do te jene te mbuluara ne nje shtrirje nga Veprat e marrjes deri ne derdhje. Ne zonen e zgjedhur per projektin ne fjale nuk ka habitate apo objekte me status te percaktuar pasi zona ku keto nenobjekte do te ndertohen nuk ben pjese ne ndonje zone me status mbrojtës.

### **Ndikimi ne Peizazh dhe ne Trashegimine Kulturore Estetike**

Peizashi nuk do te demtohet nga ndertimi i veprave se ato do te ndertohen ne harmoni me mjedisin ekzistues. Aktiviteti, per vete natyren e punes dhe te nderhyrjes ne mjedis nuk paraqet ndonje ndikim te madh negativ direkt apo indirekt. Zbatimi i projektit per ndertimin e Hec-it do te ndikojë ne peizazhin ku ai do te kryeje aktivitetin e tij.. Kjo do te konsistoje ne ate qe projekti shoqerohet me permiresimin e infrastruktures rrugore ekzistuese dhe ruajtjen e brigjeve te lumit nga erozioni.

### **Ndikimet me natyre Nderkufitare**

Projekti nuk shkakton ndikim negative me natyre nderkufitare sepse pellgu perroit te Luses dege e Lumit Mat eshte I vendosur larg kufinjve. Realizimi I projektit nuk ka ndikime negative afatgjata ne aspektin e ndikimeve kimike dhe depozitimeve ne token dhe rrethinat ku do te zhvillohet projekti. Gjate fazes se ndertimit te Hec-it mund te kete rrjedhje aksidentale te karburanteve te automjeteve apo solventeve megjithate firma zbatuese merr persiper shmangien e tyre ne vend .

### **Ndikimi ne perdorimin e tokes dhe burimeve**

Realizimi i projektit nuk ka ndikime negative ne cilesine e tokave bujqesore te zonave ku do zhvillohet projekti si dhe ne "sterilizimin" e burimeve minerale dhe ne alternativat e tjera te perdorimit te tokes ne aspektin e zhvillimit bujqesor. Siperfaqja e shpronesimeve eshte parashikuar ne kete faze te studimit.

### **Ndikimi ne sisteme ujitjes dhe kullimit**

Ne zonen e projektit ka perdorues te tjere te ujit. Ne zonen ku do te ndertohet Hec Gurra e Vogel, ne pjesen e siperme te fshatit Gurra ka siperfaqe tokash bujqesore. Nje sasi uji prej 100 liter/sek do te merret nga nevojat e fshatrave te pellgut per bujqesi dhe kjo eshte e parashikuar ne projekt. Ne periudhen e veres do te punohet dhe eshte lene sasia e ujit dhe per aspektin ekologjik dhe turistik.

### **Ndikimi ne turizem**

Ndertimi i Hec-it shoqerohet me permiresimin e infrastruktures rrugore ne afersi te Hec-it, e cila e kombinuar me bukurite madheshtore te rajonit, gjithmone do te jete atraktiv per turistet vendas dhe te huaj.

## **Ekonomia**

Sikurse edhe në komunat e tjera rurale në Shqipëri edhe në Klos ekonomia është e vogël dhe po lufton gjithnjë e më shumë për shkak të përkeqësimit të infrastrukturës. Bashkia ka gjithsej 239 biznese, nga të cilat 196 veprojnë në qytetin e Klosit. Megjithëse ky numër është dukshëm më i lartë në krahasim me vitet paraprake, shumë prej tyre (72) ende nuk janë regjistruar në Qendrën Kombëtare të Biznesit. Shumica e njësive të biznesit (56%) lidhen me shërbimet, tregtinë e vogël, transportin dhe komunikimin; 18% përfaqëson shërbime financiare dhe aktivitete profesionale; 11% janë biznese industriale (industria e mineraleve) dhe 6% janë ndërtime. Bujqësia paraqet një potencial të madh për shkak të vlerave të tij, por ka vetëm 2% të të gjitha bizneseve. Nga ana tjetër, siç mund të shohim nga harta më poshtë, shumica e bizneseve janë të vendosura përgjatë segmentit kombëtar Tiranë - Peshkopi dhe nuk ka gravitet ekonomik. Klosi ka gjithsej më shumë se 5,100 ha të përdorura si tokë bujqësore. Shumica e produkteve janë gruri, misri dhe tërshëra. Mes perimeve, më të prodhuara janë patatet dhe fasulet e bardha. Perimet dhe frutat e tjera janë në sasi më të vogla. Bujqësia është më e zhvilluara në Njësinë Administrative Suç, ndërsa blegtoria është më shumë në pjesën perëndimore të bashkisë: në Njësitë Gurre dhe Xiber.

### **Furnizimi me energji elektrike**

Zona furnizohet me energji elektrike pa ndërpreje, por prerjet sporadike të nergjise e kanë prekur dhe atë rrallë herë e kryesisht gjatë dimrit si pasoje e difekteve nga ngricat, e theksuar kjo sidomos në fshatin Gurre dhe fshatrat rreth tij që janë me afër hec-it. Megjithatë janë bërë përpjekje për të përmirësuar infrastrukturen e nergjise elektrike në këtë drejtim. Ndërtimi I këtij Hec-i rrit kapacitetin prodhues të energjise elektrike dhe I vjen afër kërkesave të banorëve pranë tij.

### **Ndikimi në Shëndetin Human**

I vetmi ndikim në shëndetin e njerezve është ai i situatave jonormale që mund të shkaktohen gjatë ndërtimit të veprave. Zbatimi i rregullave të sigurimit teknik e minimizon këtë impakt. Personeli i cili do të punojë gjatë shfrytëzimit të veprës do të jetë i kualifikuar dhe i trajnuar si për sigurimin teknik ashtu edhe për rreziqet e mundshme.

#### **➤ Ndikimet e projekteve të tjera që shoqërojnë projektin.**

Infrastruktura e projektuar dhe ajo egzistuese për ndërtimin e Hec Gurre e Vogel dhe linja e

energji elektrike për lidhjen me nënstacionin janë projektuar në përputhje me kushtet klimatike dhe mjedisore të zonës.

- Te gjitha ndërtesat apo strukturat e vendosura në lartësi duhet të pajisen me

- rrufepritesa statike ne menyre qe te presin rrufete e rena ne kohe shtrengatash.
- Mbrojtja mekanike ne vartesi nga instalimet dhe aplikimet e paisjeve elektrike,
- mbrojtja sipas klasave behet sipas standartit IEC 60529.
- Ne tabelat e meposhtme jepen vleresimet dhe identifikimet e impakteve negative dhepozitive ne forme tabelare, duke ju referuar kerkesave te udhezimit m.6, date
- 27.12.2006 "Per miratimin e metodologjise se vleresimit paraprak te ndikimit ne mjediste nje veprimtarie".
- 

### **3 PERSHKRIMI PER SHKARKIMET E MUNDSHME NE MJEDIS**

#### **Prodhimi i dherave dhe mbetjeve nga veprimtaria ndertimore**

Gjate operacioneve te ndertimit do te gjenerohet nje sasi e jo shume e madhe dherash dhe mase shkembore. Kjo sasi dheu klasifikohet si mbetje ndertimore nese lind nevoja te depozitohet apo zhvendoset nga zona ne nje siperfaqe tjeter. Shoqeria qe do te zbatoje projektin duhet te planifikoje qarte menyren e administrimit te dherave per te menjanuar mundesine e depozitimit te tyre pergjate brigjeve te lumit dhe perrenjeve. Nje pjese e kesaj mase dheu mund te perdoret gjate ndertimit te veprave inxhinierike dhe sistemimit te rrugeve e shesheve te sherbimit, ndersa pjesa tjeter do te depozitohet ne vende te caktuara per kete qellim ne marreveshje me organet e pushtetit vendor.

Projekti parashikon sistemimin e materialeve te germuara gjate ndertimit duke i ndare ne siperfaqe dhe volume te tilla duke respektuar kerkesat e ligjit nr. 10 463, datë 22.9. 2011 "Për menaxhimin e integruar të mbetjeve", të ndryshuar dhe akteve nenligjore qe rrjedhin prej tij si dhe ligjin 111/2012 " Per Menaxhimin e Integruar te Burimeve Ujore" ne bashkepunim me njesite e pushtetit vendor. Para fillimit te operacioneve te ndertimit zhvilluesi do te hartohet Planin e Menaxhimit Mjedisor ku do te kerkohet te miratohet eshte nga institucionet pergjegjese per mbrojtjen e mjedisit.

Do te merren masa qe keto materiale nuk do te hidhen ne afersi te grykave te lumit gje e cila ndalohet dhe me ligj.

Me poshte po japim tabelen e siperfaqeve dhe volumeve qe do te zene inertet e shperndara gjate kaskades, ku pozicioni i tyre eshte teper i favorshem si nga ana e mjedisit te cilat jane zgjedhur te hidhen mbi tarraca te zhveshura nga bimesia dhe pa interes public.

Gjithsesi, per ndertimin e ketyre vendepozitimeve te perkoheshme do te kryhet duke respektuar te gjitha kerkesat dhe percaktimet e Vendimit të Këshillit të Ministrave nr.

575, datë 24.06.2015 “Për miratimin e kërkesave për menaxhimin e mbetjeve inerte” ku percaktohet se:

Ndalohet ndërtimi i venddepozitimeve të përkohshme të mbetjeve inerte në zonat e mëposhtme:

- a. zonë të mbrojtur, arkeologjike, turistike apo në çdo zonë që mbrohet me një akt normativ;
- b. në distancë 300 metrave nga një pus furnizues me ujë dhe çdo burimi tjetër ujor;
- c. në distancë 100 metrave nga një përrua, argjinaturë lumore, liqen, lum ose kompleks ligatinor;
- d. në distancë 300 metra nga një zonë e mbrojtur në përputhje me pikën (a) më sipër.

### **Emetimet e zhurmave dhe gazeve të makinerive në mjedis**

Sa lidhet me emetimin e zhurmave gjatë fazes ndertimore, duhet theksuar se ky ndikim është i perkohshem. Në fazën e ndertimit është një fazë e mirepercaktuar në kohë dhe se dyti operacionet e ndertimit do të kryhen brenda orareve të zakonshme të punës. Bazuar edhe në referencat ndërkombëtare për projekte të ngjashme vlerësohet se zhurmat teknologjike nga mjetet e rënda të japin efektin e tyre akumulativ deri në një rreze prej 150 - 200m në varesi edhe të konfigurimit natyror të terrenit i cili luan rolin e një barriere natyrore etj. Për rrjedhojë pritet që të ndikohen negativisht nga zhurmat e pajisjeve të rënda si buldozere, eskavatore, kamione etj. vetëm qendrat e banuara shumë afër zonës së projektit (150-200 m).

Sipas natyrës së projektit të propozuar, mjetet më të përdorshme në fazën e ndertimit janë kamionet dhe fadromat, vlerat e emetimit të zhurmave të cilëve jepen në tabelën e mëposhtme.

<b>Pajisja</b>	<b>Vlerat</b>
Kamion	81 - 87 Leq dB (A) në 15 m
Fadrome	76- 78 Leq (dB(A) në 15 m

Nënkohë Udhezimi nr.8 datë 27.11.2007 “Për nivelet kufi të zhurmave në mjedis të caktuara”, përcakton vlerat e lejuara të zhurmës si në tabelën e mëposhtme.

**Nivelet kufi te zhurmes ne mjedise te caktuara**

<i>Mjedisi</i>	<b>Efekti kritik ne shendet</b>	<b>LA<sub>eq</sub> (dBA)</b>	<b>Koha baze (ore)</b>	<b>LA<sub>max</sub> Fast (dB)</b>
<b>Zona banimi</b>				
Jashte banese	Bezdi (shqetesim) serioze gjate dites dhe mbremjes	55	16	-
	Bezdi (shqetesim) i moderuar gjate dites dhe mbremjes	50	16	-
Ne brendesi te banesave	Kuptueshmeri e bisedes dhe (bezdi) shqetesim i moderuar gjate dites dhe mbremjes	35	16	-
Ne brendesi te dhomes se fjetjes	Prishja e gjumit naten	30	8	-
Jashte dhomes se fjetjes	Prishje e gjumit, dritare e hapur (vlere nga jashte)	45	8	-
<b>Zona me aktivitetet social-ekonomik</b>				
Zona industriale, tregtare, qarkullimi trafiku (mjedis i jashtem dhe i brendshem)	Demt看 degjimi	70	24	110
<b>Mjedis urban</b>				
Mjedise publike, te jashtme apo te brendshme	Demt看 degjimi	85	1	110

Shpjegime:

LA<sub>eq</sub> (dBA) = Niveli ekuivalent i matur ne shkallen A

Koha baze (ore) = Koha gjate se ciles behet matja

LA<sub>max</sub> Fast (dB) = Niveli i matur ne shkallen A ne menyren Fast (e shpejte)

- # 1 = Sa me e ulet qe te jete e mundur
- # 2 = Presioni zanor maksimal (LAm<sub>max</sub>, fast) matur 100 mm larg veshit
- # 3 = Zonat e jashtme te qeta duhet te mbrohen dhe raporti i zhurmes hyrese/shtese me zhurmen e fonit natyral duhet te ruhet sa me i ulet qe te jete e mundur
- # 4 = Nen kufjet e degjimit, pershtatur me vlerat e fushes se lire

Nga krahasimi i nivelit te zhurmave qe çlirojnë mjetet e punes me ato kufi te lejuara sipas Udhezimit nr.8 date 27.11.2007 "Per nivelet kufi te zhurmave ne mjedise te caktuara", verehet se nivelet e lejuara te zhurmave ne qendrat e banuara me te aferta gjate kohes se zbatimit te projektit mund te tejkalohen. Ndonese qendrat e banuara jane relativisht te distancuara nga zona ku do te kryhen punime, rekomandohet qe firma zbatuese e projektit te punoje me eficence per te menjanuar oret e te jzgjatura te punes dhe punimet ne oret e para te mengjesit ose ne mbremje.

I njejti arsyetim vlen edhe per sasine e gazeve dhe pluhurave qe do te emetohen si pasoje e djegies se karburantit ne motore dhe levizja e automjeteve.

Duke mbajtur parasysh qe zona e propozuar per zhvillimin e projektit ka karakter rural dhe eshte mjaft larg stresit industrial, ndotja e ajrit si pasoje e operacioneve te ndertimit te veprave inxhinierike dhe qarkullimit te automjeteve vleresohet te mos i tejkaloje normat e cilesise se ajrit per qendrat e banuara.

Njekohesisht firma zbatuese duhet te njohe dhe zbatoje kerkesat e Rregullore Nr. 1 date 15.03.2006 "Per parandalimin e ndikimeve negative ne shendet e ne mjedis te veprimtarive ndertimore".

#### **4 INFORMACION PER KOHEZGJATJEN E MUNDSHME TENDIKIMEVE NEGATIVE TE IDENTIFIKUARA;**

Kohëzgjatja e ndërtimit të veprës dhe e venies ne pune do të jetë 24 muaj nga data e marrje së lejes së ndërtimit.

Projekti që do implementohet nuk është objekt koncensionit por një objekt me pronësi private. Sipërfaqja që do të preket do të rehabilitohet paralel me kohën dhe fazën e ndërtimit.

## **5 TE DHENA PER SHTRIRJEN E MUNDSHME HAPESINORE TE NDIKIMIT NEGATIV NE MJEDIS**

Zbatimi i projektit per ndertimin e HEC Gurre e Vogel do te kerkoje shfrytezimin e burimeve natyrore e per rrjedhoje operacionet qe do te kryhen ne fazen e ndertimit te tij do te kene ndikime ne mjedisin prites. Analiza e kryer ne kete raport ne lidhje me ndikimet e mundshme ne mjedis te projektit tregon se ato jane te kufizuara dhe pa pasoja te rëndësishme dhe te pakthyeshme. Po keshtu edhe kohezgjatja e ndikimeve qe mund te konsiderohen te rëndësishme eshte e limituar. Vlen te ritheksohet se projektet e prodhimit te energjise me ane te HEC-it, te cilet perdorin burime te rinovueshme, jane ne listen e rekomandimeve dhe prioriteteve te politikave mjedisore sot ne rrafshin global pasi energjia e prodhuar ne kete menyre quhet ndryshe energji e paster. Nga analiza del se bilanci i ndikimeve negative te veprimtarise dhe atyre pozitive eshte ne favor te ketyre te fundit. Ndertimi dhe venia ne shfrytezim e ketij hidrocentralido te ndihmonte ne nje mase te konsiderueshme zgjidhjen e problemit te furnizimit me energji elektrike ne zone duke siguruar prodhimin e energjise se paster nga burime te rinovueshme.

## **6 REHABILITIMIT I MJEDISIT TENDIKUAR**

Ndonese neVKM Nr. 1189, date 18.11.2009 “Per rregullat dhe procedurat per hartimin dhe zbatimin e programit kombetar te monitorimit te mjedisit” percaktohen qarte indikatorët mjedisore qe duhet te monitorohen, ata duhet te pershtaten dhe t’i perkasin veprimtarise. Qellimi i monitorimit mjedisor per veprimtarine e HEC Gurre e Vogel eshte qe te siguroje te dhena nepermjet te cilave te vleresohet nese zhvillimi i veprimtariseeshte ne perputhje me ligjet dhe standartet mjedisore qe lidhen me te, si dhe per te vleresuar performancen mjedisore te menaxhimit te saj ne kuader te permiresimit te vazhdueshem.

Monitorimi i mjedisit gjatë fazës së ndërtimit dhe operimit të projektit është një veprim kyç për të njohur performancën mjedisore të projektit, efektivitetin e masave lehtësuese dhe menaxhuese dhe masave korrektuese që do të merren nëse do të jetë e nevojshme. Plani Monitorues do të vazhdoje si pjesë e Planit të Menaxhimit Mjedisor të projektit. Bazuar në llojin e projektit dhe ndikimeve, monitorimi instrumental nuk është i nevojshëm dhe më i rëndësishëm është gjykimi viziv dhe profesional mbi informacionin e mbledhur gjatë inspektimeve. Më poshtë jepet një plan monitorimi orientues për t’u ndjekur gjatë fazave të projektit. Një plan i posaçëm më i detajuar mund të hartohet bazuar në vlerësimet e vitit të parë të monitorimit.



Parametrat për monitorim	Matja (metoda, paisja)	Shpeshtësia e monitorimit
<b>Faza e ndërtimit</b>		
<ul style="list-style-type: none"> <li>• Sipërfaqja e pastrimit nga bimësia</li> <li>• Erozion në rrugë</li> <li>• Aksidente të faunës së egër</li> <li>• Vëllimi dhe lloji i mbeturinave</li> <li>• Menaxhimi i mbeturinave</li> <li>• Derdhje të mundshme nga makineritë</li> </ul>	<p>Vizuale</p> <p>Të regjistrohesh</p> <p>Instrumentale në rast se nevojitet</p>	<p>Inspektim ditor</p>
<b>Faza e operimit</b>		
<ul style="list-style-type: none"> <li>• Vëllimi i shkarkimit të prurjes ekologjike (Q<sub>355</sub>)</li> <li>• Implementimi i Q<sub>355</sub></li> <li>• Gjendja e bimësisë në brigjet e lumit në segmentin e devijuar</li> <li>• Gjendja e faunës akuatike dhe asaj të lidhur ngushtësisht me ujin</li> <li>• Prezenca e specieve të faunës në segmentet e devijuar në brigjet e përrenjve</li> </ul>	<p>Vizuale</p> <p>Vlerësim eksperti për habitatet</p>	<p>Periodik</p>

## **7 MASAT E MUNDSHME PER SHMANGIEN DHE ZBUTJEN E NDIKIMEVE NEGATIVE NE MJEDIS;**

### **Parimet e Planit te Menaxhimit te Mjedisit dhe Masave Zbutese**

Per menjanimin dhe zbutjen e ndikimeve negative ne mjedis te identifikuar ne seksionin paraardhes, kompania do te hartoje dhe zbatoje me perpikmeri nje Plan te Menaxhimit te Mjedisit dhe masave zbutese i cili ka per qellim parandalimin ose minimizimin e ndotjes dhe demtimit te mjedisit si dhe shendetin e sigurine ne pune.

Plani i Menaxhimit te Mjedisit synon respektimin e standardeve mjedisore gjate kryerjes se aktiviteve ndertuese te HEC-ve dhe me pas shfrytezimit te tij, ne menyre te sigurt dhe efektive, me qellim final mbrojtjen e mjedisit dhe shendetit. Konkretisht, ai fokusohet ne ndikimet e identifikuar ne mjedis ne fazat e ndertimit dhe te shfrytezimit te vepres, masat perkatese menjanuese ose minimizuese dhe institucionet pergjegjes.

Kompania investuese qe do te ndertoje dhe te shfrytezoje veprat hidroenergjitike merr ne konsiderate ndikimin ne mjedis dhe do te marre te gjitha masat per zbutjen e ndikimeve te mundshme negative. Ne rast ndotje aksidentale shoqeria merr persiper demet e te shkaktuar ne mjedis. Ndertimi i Hec Gurre e Vogel per prodhimin e energjise elektrike mund te demtojte mjedisin si rrjedhoje e:

-Demttimeve (ose aksidenteve) te veprave te vecanta inxhinierike per te cilat do te merren masat e duhura per rehabilitimin e tyre.

- kryerjes se punimeve restauruese ne pjesen e demtuar.
- ndonje avarie gjate procesit te punes
- Instalimi i vepres se rnarrjes me kapacitet marres te ujit mete madh se ate te llogaritur dhe mbyllja e portes ekologjike.

### **Masat e nevojshme per zbutjen e ndikimeve**

Masat kryesore te propozuara ne Planin e Menaxhimit te Mjedisit duhet te adresojne zgjidhjet me optimale per minimizimin e ndikimeve te identifikuar negative ne mjedis. Keto masa duhet te synojne:

- rehabilitimin e siperfaqeve qe do te perdoren dhe ndikohen nga veprimtaria ndertimore,

- sistemimin e masës inerte shkembore që do të dalë nga hapja e tuneleve dhe trasese për vendosjen e tubacionit. Do të konkludohet në bashkëpunim me përfaqësuesit e pushtetit vendor për vendin ku do të depozitohen këto masa shkembore, ndërkohe që një pjesë e tyre mund të përdoret edhe për ndërtimin e veprave të hidrocentraleve ose për sisteme në zonën e projektit,
- kontrollin e erozionit,
- llogaritjen e prurjeve ekologjike (rreth 12-15% e Q/min) dhe programimin e lëshimit të këtij faktori përgjatë rrjedhës egzistuese,

Zbatimi me korrektesë i këtyre masave do të bëhet i mundur nga përdorimi i teknikave të mëposhtme:

- piktimi i saktë i sipërfaqes ku do të ndërtohet dhe kufizimi i veprimtarisë vetëm brenda saj,
- kontrolli i pluhurave nëpërmjet lagës së zonës së punës dhe mbulimit të makinerive gjatë transportit,
- kontrolli i dherave të gjeneruara dhe sistemimi i tyre nëpërmjet kompaktimit,
- hapja e kanaleve të nevojshme për drejtimin e ujërave të shiut me qëllim zvogelimin e erozionit,
- kontrolli teknik i mjeteve të punës për të parandaluar rrjedhjet e karburantit.

Për mënjanimin dhe zbutjen e ndikimeve negative në mjedis të identifikuar në seksionin paraardhës, kompania do të zbatojë një plan masash zbutëse i cili ka për qëllim parandalimin ose minimizimin e ndotjes dhe dëmtimit të mjedisit si dhe shëndetin e sigurinë në punë. Plani i masave synon respektimin e standardeve mjedisore gjatë kryerjes së aktiviteteve ndërtuese të hidrocentralit dhe më pas shfrytëzimit të tij, në mënyrë të sigurt dhe efektive, me qëllim final mbrojtjen e mjedisit dhe shëndetit. Konkretisht, ai fokusohet në ndikimet e identifikuar në mjedis në fazat e ndërtimit dhe të shfrytëzimit të veprës, masat përkatëse mënjanuese ose minimizuese dhe institucionet përgjegjëse.

### Plani i masave të nevojshme për zbutjen e ndikimeve

Masat kryesore të propozuara adresojnë zgjidhje të mundshme dhe të përshtatshme për minimizimin e ndikimeve negative në mjedis të identifikuar gjatë VNM. Këto masa duhet të synojnë:

- Rehabilitimin e sipërfaqeve që do të përdoren dhe ndikohen nga veprimtaria ndërtimore.
- Minimizimin e dëmtimeve të biodiversitetit (vegjetacionit dhe habitatit).
- Sistemimin e masës inerte që do të dalë nga gërmimet; përdorimin e një pjese të tyre në mbushje (në ndërtimin e komponentëve të HEC).
- Kontrollin e erozionit.
- Lëshimin e prurjeve ekologjikedhe programimin e lëshimit përgjatë rrjedhës ekzistuese.

Zbatimi me korrektësi i këtyre masave do të bëhet i mundur nga përdorimi i teknikave të mëposhtme:

- Piketimi i saktë i sipërfaqes së ndërtimit dhe kufizimi i veprimtarisë vetëm brenda saj.
- Kontrolli i dherave të gjeneruara dhe sistemimi i tyre nëpërmjet kompaktësimit.
- Sistemimin e nevojshëm për drejtimin e ujrave të shiut me qëllim zvogëlimin e erozionit.
- Kontrolli i pluhurave nëpërmjet lagies së zonës së punës dhe mbulimit të makinerive gjatë transportit.
- Kontrolli teknik i mjeteve të punës për të parandaluar rrjedhjet e karburantit.

## RAPORT PARAPRAK I VLERESIMIT TE NDIKIMIT NE MJEDIS

### Plani i masave për zbutjen e ndikimeve negative dhe mbrojtjen e mjedisit

Operacioni në mjedis	Ndikimi i identifikuar	Receptor i mjedisor	Masat e propozuara për zbutjen dhe kontrollin e ndikimeve
<i>Biodiversitet</i>			
Përgatitja e infrastrukturës së ndërtimit ku përfshihen rrugët e aksesit, dhe kantieri i ndërtimit	Heqje/dëmtim i vegjetacionit nga sipërfaqja që do të zerë rruga e aksesit	Bimësia	<ul style="list-style-type: none"> <li>• Për të mbajtur ndikimin në kufijtë e projektuar, përpara fillimit të gërmimit dhe ndërtimit të trasesë përkatëse, duhet të kryhet punë rilevuese dhe të piketohet saktë sipërfaqet e punimeve.</li> <li>• Përdorimi maksimal i rrugëve ekzistuese.</li> <li>• Sistemimi i dherave për përdorim në rehabilitimet biologjike të nevojshme. Nëse rruga do të shërbejë edhe në fazën e funksionimit të hidrocentralit, përjashtohet mundësia e rehabilitimit të sipërfaqes që do të tjetërsohet si pasojë e ndërtimit të saj. Për të kompensuar këtë sipërfaqe, subjekti do të pyllëzojë një sipërfaqe tjetër, për madhësinë dhe llojin e bimëve të së cilës do të bashkëpunohet me Drejtorinë e Shërbimit Pyjor nëbashki. Përcaktimet për kompensim do të bëhen nga kjo e fundit sipas procedurave të legjislacionit pyjor për heqjen nga fondi pyjor të sipërfaqeve përkatëse.</li> <li>• Vleresime të metejshme të ndikimeve në sistemin ekologjik mund dhe duhet të rivleresohen në përputhje me kërkesat e procedurës të VNM (për miratimin mjedisor) mbas miratimit të projektit të zbatimit kur mund të kerkohen dhe</li> </ul>

## RAPORT PARAPRAK I VLERESIMIT TE NDIKIMIT NE MJEDIS

			ndryshime ne pjesen teknike te projektit.
	Dëmtim i mundshëm i foleve të faunës së tokës (krimbat etj.).	Fauna	<ul style="list-style-type: none"> <li>• Inspektimi para fillimit të operacioneve për të analizuar me kujdes sjelljet e botës së gjallë dhe për të përcaktuar momentet e ndërprerjes së aktivitetit në faza të caktuara të ciklit vjetor të zhvillimit të biodiversitetit, si p.sh. koha e riprodhimit.</li> <li>• Mbyllja e rrugëve të përkohshme të kantjerit në përfundim të ndërtimit të veprës për të shmangur hyrjen e panevojshme të banorëve në zona të ndjeshme ekologjike.</li> <li>• Vleresime te metejshme te ndikimeve ne sistemin ekologjik mund dhe duhet te rivleresohen ne perputhje me kerkesat e procedures te VNM (per miratimin mjedisor) mbas miratimit te projektit te zbatimit kur mund te kerkohen dhe ndryshime ne pjesen teknike te projektit.</li> </ul>
	Aksidente të mundshme të zvarranikëve dhe amfibëve si pasojë e qarkullimit të makinerive.		<ul style="list-style-type: none"> <li>• Gjatë operacioneve të transportit dhe ndërtimit të veprave të HEC mund të ndodhin aksidente të tilla si shtypja dhe vrasja e zvarranikëve dhe amfibëve në zonë. Për këtë do të instruktohen punëtorët dhe kontraktorët të tregojnë kujdesin e duhur dhe lëvizja e mjeteve të bëhet me shpejtësi të ulët me qëllim që terreni të shihet qartë dhe të krijohet mundësia e shmangies së përplasjes së kafshëve të egra.</li> <li>• Vendosja e tabelave sinjalizuese do të konsiderohet nëse gjatë inspektimit në terren rezultojnë kalime të shpeshta të zvarranikëve apo amfibëve përgjatë zonës së projektit (përgjatë rrugëve etj).</li> </ul>

## RAPORT PARAPRAK I VLERESIMIT TE NDIKIMIT NE MJEDIS

	Shqetësim i mundshëm dhe largim nga zona e punimeve të llojeve të faunës (reptilë dhe amfibë).		<ul style="list-style-type: none"> <li>Masa më e përshtatshme për të adresuar këtë ndikim vlerësohet minimizimi i kohës së operacioneve në terren dhe largimi sa më i shpejtë i mjeteve të rënda që gjenerojnë zhurmë dhe shqetësim për faunën e egër. Ideale do të ishte sikur në stinën e pranverës (muajt mars- qershor) të kufizoheshin operacionet më shqetësuese për faunën për t'i dhënë mundësinë e riprodhimit të saj në zonën e projektit.</li> </ul>
Punimet përndërtimin e veprës së marrjes	Dëmtim i mundshëm i habitatit të brigjeve të lumit në vendin ku do të ndërtohet vepra e marrjes.	Bimësia	<ul style="list-style-type: none"> <li>Inspektimi para fillimit të operacioneve për të analizuar me kujdes sjelljet e botës së gjallë dhe për të përcaktuar momentet e ndërprerjes së aktivitetit në faza të caktuara të ciklit vjetor të zhvillimit të biodiversitetit, si p.sh. koha e riprodhimit.</li> <li>Mbyllja e rrugëve të përkohshme të kantjerit në përfundim të ndërtimit të veprës për të shmangur hyrjen e panevojshme të banorëve në zona të ndjeshme ekologjike.</li> </ul>
	Shqetësim i mundshëm i faunës ujore dhe llojeve që frekuentojë habitatin e brigjeve/Largim i përkohshëm	Fauna	<ul style="list-style-type: none"> <li>Masa më e përshtatshme për të adresuar këtë ndikim vlerësohet minimizimi i kohës së operacioneve në terren dhe largimi sa më i shpejtë i mjeteve të rënda që gjenerojnë zhurmë dhe shqetësim për faunën e egër. Ideale do të ishte sikur në stinën e pranverës (muajt mars- qershor) të kufizoheshin operacionet më shqetësuese për faunën për t'i dhënë mundësinë e riprodhimit të saj në zonën e projektit.</li> </ul>

## RAPORT PARAPRAK I VLERESIMIT TE NDIKIMIT NE MJEDIS

	nga zona.		
Ndërtim i dekantuesit, basenit të presionit, godinës së centralit	Heqje/dëmtim i vegjetacionit nga sipërfaqja e ndërtimit	Bimësia	<ul style="list-style-type: none"> <li>• Për të mbajtur ndikimin në kufijtë e projektuar, përpara fillimit të gërmimit dhe ndërtimit të trasesë përkatëse, duhet të kryhet punë rilevuese dhe të piketohet saktë sipërfaqet e punimeve.</li> <li>• Përdorimi maksimal i rrugëve ekzistuese.</li> <li>• Sistemimi i dherave për përdorim në rehabilitimet biologjike të nevojshme. Nëse rruga do të shërbejë edhe në fazën e funksionimit të hidrocentralit, përjashtohet mundësia e rehabilitimit të sipërfaqes që do të tjetërsohet si pasojë e ndërtimit të saj. Për të kompensuar këtë sipërfaqe, subjekti do të pyllëzojë një sipërfaqe tjetër, për madhësinë dhe llojin e bimëve të së cilës do të bashkëpunohet me Drejtorinë e Shërbimit Pyjor në bashki. Përcaktimet për kompensim do të bëhen nga kjo e fundit sipas procedurave të legjislacionit pyjor për heqjen nga fondi pyjor të sipërfaqeve përkatëse.</li> </ul>
	Dëmtim i mundshëm i foleve të faunës së tokës (krimbat etj.).	Fauna	<ul style="list-style-type: none"> <li>• Inspektimi para fillimit të operacioneve për të analizuar me kujdes sjelljet e botës së gjallë dhe për të përcaktuar momentet e ndërprerjes së aktivitetit në faza të caktuara të ciklit vjetor të zhvillimit të biodiversitetit, si p.sh. koha e riprodhimit.</li> <li>• Mbyllja e rrugëve të përkohshme të kantjerit në përfundim të ndërtimit të veprës për të shmangur hyrjen e panevojshme të banorëve në zona të</li> </ul>



## RAPORT PARAPRAK I VLERESIMIT TE NDIKIMIT NE MJEDIS

			ndjeshme ekologjike.
	Aksidente të mundshme të zvarranikëve dhe amfibëve si pasojë e qarkullimit të makinerive.		<ul style="list-style-type: none"> <li>Gjatë operacioneve të transportit dhe ndërtimit të veprave të HEC mund të ndodhin aksidente të tilla si shtypja dhe vrasja e zvarranikëve dhe amfibëve në zonë. Për këtë do të instruktohen punëtorët dhe kontraktorët të tregojnë kujdesin e duhur dhe lëvizja e mjeteve të bëhet me shpejtësi të ulët me qëllim që terreni të shihet qartë dhe të krijohet mundësia e shmangies së përplasjes së kafshëve të egra.</li> <li>Vendosja e tabelave sinjalizuese do të konsiderohet nëse gjatë inspektimit në terren rezultojnë kalime të shpeshta të zvarranikëve apo amfibëve përgjatë zonës së projektit (përgjatë rrugëve etj).</li> </ul>
	Shqetësim i mundshëm dhe largim nga zona e punimeve të llojeve të faunës (reptilë dhe amfibë).		<ul style="list-style-type: none"> <li>Masa më e përshtatshme për të adresuar këtë ndikim vlerësohet minimizimi i kohës së operacioneve në terren dhe largimi sa më i shpejtë i mjeteve të rënda që gjenerojnë zhurmë dhe shqetësim për faunën e egër. Ideale do të ishte sikur në stinën e pranverës (muajt mars- qershor) të kufizoheshin operacionet më shqetësuese për faunën për t'i dhënë mundësinë e riprodhimit të saj në zonën e projektit.</li> </ul>
Lidhja me sistemin	Dëmtim minimal i vegjetacionit në		<ul style="list-style-type: none"> <li>Pershpejtim i punimeve të montimit të shtyllave</li> </ul>

## RAPORT PARAPRAK I VLERESIMIT TE NDIKIMIT NE MJEDIS

elektro energjetik (linja) - zonen vendosjes shtyllave e se	Bimësia	<ul style="list-style-type: none"> <li>• Sistemim i dherave dhe mbetjeve inerte</li> <li>• Rehabilitimi i sipërfaqeve dhe traseve të transportit të shtyllave</li> </ul>
<b><i>Tokë</i></b>		
<p>Përgatitja e infrastrukturës së ndërtimit ku përfshihen rrugët e aksesit, dhe kantieri i ndërtimit.</p> <p>Ndërtimi i komponentëve inxhinierikë (vepra marrje, dekantues, basen presioni, tubacion me presion dhe godina</p>	<p>Ndryshim i natyralitetit të sipërfaqes së terrenit ku do të hapet rruga e aksesit.</p> <p>Shqetësim i sipërfaqes së tokës nëpërmjet kompaktësimit.</p>	<ul style="list-style-type: none"> <li>• Për të mbajtur ndikimin në kufijtë e projektuar, përpara fillimit të gërmimit dhe ndërtimit të trasesë përkatëse, duhet të kryhet punë rilevuese dhe të piketohet saktë sipërfaqet e punimeve.</li> <li>• Përdorimi maksimal i rrugëve ekzistuese.</li> <li>• Sistemimi i dherave për përdorim në rehabilitimet biologjike të nevojshme. Nëse rruga do të shërbejë edhe në fazën e funksionimit të hidrocentralit, përjashtohet mundësia e rehabilitimit të sipërfaqes që do të tjetërsohet si pasojë e ndërtimit të saj. Për të kompensuar këtë sipërfaqe, subjekti do të pyllëzojë një sipërfaqe tjetër, për madhësinë dhe llojin e bimëve të së cilës do të bashkëpunohet me Drejtorinë e Shërbimit Pyjor në bashki. Përcaktimet për kompensim do të bëhen nga kjo e fundit sipas procedurave të legjislacionit pyjor për heqjen nga fondi pyjor të sipërfaqeve përkatëse.</li> <li>• Lëvizja dhe parkimi i makinerive brenda zonave të caktuara.</li> <li>• Makineritë që do të përdoren do të sillen në kantjer vetëm në kohën e operacioneve. Shoqëria ka kantjer të saj në afërsi të zonës së HEC kështu që vendqëndrimi i mjeteve është pranë këtij kantjeri.</li> <li>• Planifikimi paraprak i punës dhe realizim i operacioneve në kohë sa më të</li> </ul>

## RAPORT PARAPRAK I VLERESIMIT TE NDIKIMIT NE MJEDIS

centrali)		shkurtër.Kontrolli dhe testimi periodik i gjendjes teknike të makinerive
	Erozion dhe dëmtim i strukturës së tokës.	<ul style="list-style-type: none"> <li>• Gërmimi duhet të kryhet vetëm në sipërfaqet e projektuara.</li> <li>• Gërmimi duhet të realizohet në mot të thatë.</li> <li>• Sipërfaqet e gërmuara dhe me pjerrësi toke mbi 20% duhet të mbulohet me fibra plastike në mot me reshje intensive dhe të zgjatura në kohë.</li> <li>• Në kuotat e sipërme të zonës së gërmimeve duhet të hapen kanale për devijimin e ujërave të shiut nga sipërfaqet e gërmuara.</li> </ul>
	Ndotje aksidentale me hidrokarbure dhe lubrifikante si pasojë e avarive të makinerive tëgërmimit.	<ul style="list-style-type: none"> <li>• Mjetet e ndërtimit duhet të kontrollohen periodikisht për gjendjen teknike me qëllim që të shmangen avaritë me pasoja si rrjedhja e hidrokarbureve në tokë.</li> <li>• Mjetet e pastrimit të tokës në rast të ndotjes me hidrokarbure duhet të jenë të pranishme në kantierin e punimeve.</li> <li>• Në rast të ndotjes aksidentale të tokës, duhet të hiqet dhe i ndotur dhe të ruhet në kontenierë të izoluar për t'u trajtuar më pas në vendin dhe mënyrën e përshtatshme.</li> </ul>
<i>Ujëra</i>		

## RAPORT PARAPRAK I VLERESIMIT TE NDIKIMIT NE MJEDIS

Ndërtimi i komponentëve e inxhinierikë (vepra marrje, dekantues, basen presioni, tubacion me presion dhe godina centrali)	Shtim i mundshëm i sedimenteve dhe llumrave në rrjedhat e përrenjve si pasojë e punimeve (gërmime, erozion).	<ul style="list-style-type: none"> <li>• Përshpejtim i punimeve në shtratin e përroit (evitimi i zgjatjes së paarsyeshme të punimeve, planifikim dhe kapacitete).</li> <li>• Punimet duhet të bëhen në mot të thatë.</li> <li>• Llumi i gërmimeve duhet të evitohet nga kontakti me rrjedhën e përroit.</li> <li>• Dherat dhe llumrat duhet të sistemohen dhe të mos lejohet të rrëshqasin në rrjedhën e përroit.</li> </ul>
	Ndotje me hidrokarbure dhe lubrifikantë si pasojë e avarive të makinerive të gërmimit.	<ul style="list-style-type: none"> <li>• Mjetet e ndërtimit duhet të kontrollohen periodikisht për gjendjen teknike me qëllim që të shmangen avaritë me pasoja si rrjedhja e hidrokarbureve në mjedis.</li> </ul>
<i>Ajër</i>		
Të gjitha operacionet	Shkarkimet standarte të gazeve, grimcave të pluhurit dhe zhurmës nga makineritë e ndërtimit.	<ul style="list-style-type: none"> <li>• Mjetet duhet të jenë certifikuar për gjendjen teknike nga SGS Albania. Kontroll dhe mirëmbajtje në gjendje të mirë teknike të mjeteve të punës.</li> <li>• Përdorim i lëndëve djegëse cilësore për motorët.</li> <li>• Transporti i materialeve të ndërtimit duhet të bëhet me kamionë me karroceri të mbuluar .</li> <li>• Në zonat e banuara shpejtësia e automjeteve duhet të kufizohet në 30 km/orë.</li> <li>• Duhet të evitohet përdorimi i borive nëpër zonat e banuara.</li> </ul>

### Masat për të zbutur ndikimet në mjedis gjatë fazës së funksionimit të HEC-eve

Operacioni	Receptori ndikuar	Masat e rekomanduara
Prodhimi i energjisë elektrike	Habitati i brigjeve të lumit dhe fauna akuatike në segmentin prej 4 km të devijimit të ujit nga Perroi I Qinamit	<p>Ky është një nga ndikimet kryesore të hidrocentraleve për zbutjen e të cilit rekomandohet që të respektohen mënyrat rregulluese të ujit për të ruajtur habitatin dhe speciet e rrjedhës së poshtme.</p> <p>Për zbutjen e këtij ndikimi është i nevojshëm lëshimi i Q ekologjike e cila është llogaritur referuar ligjit 111/2012 “Per menaxhimin e integruar te ujerave”, neni 39, pika 2, sipas të cilit “Çdo përdorues i ujit është i detyruar që në rrjedhën natyrore të lejojë rrjedhjen minimale ekologjike, duke mos e përfshirë atë në sasinë e ujit që është i autorizuar të përdorë”.</p> <p>Kjo masë është shumë e rëndësishme sidomos gjatë muajve të thatë. Për të zbatuar këtë masë do të përgatitet një program ditor/javor/mujor duke u bazuar në të dhënat e matjeve të prurjeve ekzistuese.</p> <p>Hartimi dhe zbatimi i një plani monitorimi për sjelljen e faunës ujore në zonën e ndikuar është një masë që nevojitet për menaxhimin mjedisor të projektit.</p>

### 8 NDIKIMET E MUNDSHME NE MJEDISIN NDERKUFITAR (NESE PROJEKTI KA NATYRE TE TILLE).

Konventa "Per vleresimin e ndikimit ne mjedis ne kontekst nderkufitar (Konventa ESPOO)" ka per qellim vleresimin e ndikimit ne mjedis te projekteve qe zhvillohen kryesisht ne zona nderkufitare dhe qe mendohet qe mund te kene ndikim ne mjedisin e vendeve fqinje. Shqiperia eshte pale ne kete Konvente qe prej 4 Tetorit te vitit 1991. Kjo Konvente synon bashkepunimin midis shteteve per mbrojtjen e mjedisit nderkufitar nga projektet me ndikim ne mjedis nepermjet:

- Njoftimit paraprak te shtetit, mjedisi i te cilit mund te ndikohet nga nje projekt i caktuar. Njoftimi behet nga Shteti, i cili synon te zbatoje projektin ne territorin e tij, i cili e fton Shtetin qe mund te ndikohet te marre pjese ne procesin e vleresimit te ndikimit ne mjedis te projektit te propozuar, duke i dhene kohe te mjaftueshme dhe vene ne disponim raportin e vleresimit te ndikimit ne mjedis te projektit te propozuar;
- Duke e njoftuar Shtetin e ndikuar per vendimin perfundimtar per projektin dhe kushtet per mbrojtjen e mjedisit qe duhet te respektohen.

Gjithashtu nga Shqiperia jane ratifikuar edhe amendamentet e saj, vendimet II/14 dhe III/17, nepermjet Ligjit Nr. 9478, date 16.02.2006 "Per aderimin e Republikes se Shqiperise ne vendimet II/14 dhe III/17, Amendamentet e Konventes se ESPOO-s "Per vleresimin e ndikimit ne mjedis, ne kontekst nderkufitar".

Subjekt i kesaj konvente jane te gjitha projektet e listuara ne shtojcen I te kesaj Konvente, ose me sakte ne Amnedamentin e dyte te kesaj Konvente, ku jane listuar te gjitha projektet qe i nenshtrohen kerkesave te kesaj konvente.

Projekti i propozuar nuk ben pjese ne piken 11 te kesaj liste "Diga te medha dhe rezervuaret" dhe duke qene se projekti i propozuar eshte teper i vogel, dhe mbi te gjitha nuk eshte parashikuar te shfrytezohen ujrat e nje burimi uJOR nderkufitar.

## 11. KONKLUZIONE MBI NDIKIMIN E MUNDSEHEM NE MJEDIS

Ndikimet e impiantit ne mjedis

Ndertimi i impiantit te bluarjes se lendes se pare do te kete keto ndikime:

- a) - Ndikimet negative
  - Emetime pluhuri nga punimet germim/mbushje;
  - Trafik i shtuar pergjate rrugeve per ne Impiant
  - Emetime gazoze nga mbetjet qe vijne ne Impiant;
  - Emetime hidrokarbure te naftes (C12 -C19);
- b) - ndikimet pozitive
  - Permisimi i cilesise se ajrit ne zonene perreth
  - Permisim i cilesise se jetes per banoret e zones
  - shtim i punesimit
  - gjenerim te ardhurash vendore
  - stimulimi per ndarjen ne burim te mbetjeve dhe diferencimin e mbetjeve te duke cuar ne mirmanaxhimin e burimeve te mbetjeve.
  - Ulje e ndotjes se pergjithshme nga mbetjet e hedhura ne mjedis;

Perfundim mbi ndikimet ne mjedis te veprimtarise;

Shoqeria duhet te marre te gjitha masat teknike dhe organizative te propozuara ne raportin e VNM-se per minimizimin e ndikimeve negative gjate fazes se funksionimit sepse ato te fazes se ndertimit do te jene te perkohshme. Instalimi i Dekantuesit te ujrave si dhe programimi i punimeve me orare kur shqetesimi i zhurmave eshte minimal (jo heret ne mengjes dhe vone ne mbremje). Masat qe do te marre shoqeria do te garantojne ndikime mjedisore brenda normave dhe standarteve ligjore ne fuqi kombetare dhe atyre te BE.

Perfundimisht mund te thuhet se ndikimet ne mjedis te kesaj veprimtarie jane te pranueshme dhe normale.

Materiali ne hyrje telinjen e prodhimit te oksidit te zonkut kontrollohet para se tepranohet ne kete linje. Keto kontrolle jane ne thelb vizuale dhe jane te bazuara ne:

Natyra ematerialit

- Prania etrupavete huaja
- Origjina ematerialit

Ne kohe ne pranimit, ka nevojë të përjashtojë materialet e kontaminuara që mund të rrezikojë rimekembjen e masës së ruajtur. Materiali Jo-te përshatshme nuk pranohet menjëherë dhe/ose i kthehet të furnizuesit. Në këtë drejtim, kompania ka përgatitur udhëzues për të drejtuar operatorët në vlerësimin e materialit në hyrje. Materiali duhet të dërgohet për rikuperim duhet të plotësojnë kërkesat përpara i perkasin përberjes të përcaktuara nga normativa në këtë sektor, duhet të jenë në thelb i lire dhe i pakontaminuar dhe reflektojnë kërkesat e blerësit që shumë shpesh janë me kufizuese se ato që përmban vetë legjislacioni. Verifikimet për cilësinë e materialit dhe karakteristikave të produktit kryhen nga personelit teknikë trajnuar ashtu siç duhet dhe në mënyrë të drejtperdrejtë nga kompania. Këto verifikime kryhen në çdo grumbull. Një sistem për menaxhimin e cilësisë së brendshme duhet të sigurojë tërë ciklin e prodhimit në mënyrë që të përmbushë kërkesat e konsumatorëve. E, megjithatë, kompania ka ndermend të zbatojë një sistem kualitativ i menaxhues të certifikuar institucion i tretë i pavarur në përputhje me ISO9000, në 5 vitet e parate funksionimit, në mënyrë që të sigurojë produkt me cilësi dhe për të përmbushur nevojat e tregut ndërkombëtar. Në veçanti, duhet të referohemi tek legjislacioni specifik në fuqi tetrajtimit të mbetjeve apo me rregulloret ekoheve të fundit në lidhje me lëndët e para dhe dytesorë.

Shoqëria do të realizojë një monitorim të vazhdueshëm të veprimtarisë së saj. Të dhënat që do të mblidhen nga monitorimi do të shërbejnë për të ndermarre masa përmirësuese në lidhje me operacione të ndryshme me ndikim në mjedis. Të dhënat e grumbulluara nga monitorimi do të dorëzohen rregullisht pranë Agjencisë Rajonale të Mjedisit, si dhe Agjencisë Kombëtare të Mjedisit dhe Inspektoriatit.

Në kohët e mëvonshme, kur biznesi do të jetë i zhvilluar mirë, kompania planifikon të përdurë makineri që synon të mekanizojë dhe të përshpejtojë të gjitha fazat e procesit. Mbrojtja e mjedisit do të jetë gjithmone një element i një rendësie të jashtëzakonshme në drejtimin e vendimeve të biznesit në lidhje me teknologji të që do të përdoren.

1. Projekti është hartuar mbi bazën e teknologjive më të mira të mundshme në fushën përkatëse;
2. Zbatimi i projektit do të kontribuojë në një rritje ekonomike në nivel lokal dhe kombëtar, si dhe në rritjen e mundësive për vende të reja pune, nëpërmjet bizneseve që do të gjenerojë ky projekt.
3. Projekti nuk ka shkakime në mjedis dhe ndihmon organet shtetërore të ruajnë cilësinë e mjedisit. Kjo veprimtari ul shpenzimet e shtetit për asgjësimin me menyrë të tjera të plastikës e cila përben shpëtiesimin kryesor për shkak të kohës së gjatë të dekompozimit deri në 100 vjet.



Mbi bazen e kostatimeve ne kete raport vleresimit mjedosr te performances se projektit sugjerojme qe nga shoqeria te merren masat e meposhtme:

1. Ngritjen dhe zhvillimi i nje sistemi te manaxhimit mjedisor ne perputhje me kerkesat e ISO 14001 dhe te legjislacionit shqiptar per mbrojtien e mjedisit.
2. Dekantimin e ujrave qe shkarkon instalimi perpara se ato te shkarkohen ne sistemin e kanalizimeve qe i dergon ne mjedis. eshte menduar te ndertohet nje depozite per grumbullimin e ujrave te ndotur te linjes se prodhimit te oksidit te zinkut
3. Mbetjet e ngurta dhe mbeturinat e krijuara gjate kryerjes se aktivitetit ne HEC, te depozitohen ne vende te miratuara nga organet kopetente. Mbetjet do te kompaktohen dhe do te dergohen ne Landfillin me te afert. Asgje nuk do te ngelet te impiant
5. Organizimi i veprimtarive per informimin e publikut (takime me komunitetin etj.) lidhur me objektin e ri, impaktet dhe masat qe do te merren per zbutjen e tyre.

### 12. DETYRIMET E SHOQERISE QE DO TE ZBATOJE PROJEKTIN

- a. Zhvilluesi duhet te zbatoje me rreptesi te gjitha detyrimet qe rrjedhin nga legjislacioni i sipercituar;
- b. grumbullimin e kontrolluar te mbetjeve jo te rrezikshme;
- c. ndarjen e mbetjeve te parrezikshme (te llojit urban) dhe ato jo urbane;
- d. ambalazhimin, etiketimin, magazinimin, grumbullimin, trajtimin, transportimin dhe asgjesimin ne menyre te pershtatshme, te mbetjeve;
- e. shpenzimet e transportit, asgjesimit ose riciklimit te mbetjeve. Kjo pergjegjesi eshte e pashmangshme dhe e pavarur nga pergjegjesia e ndonje personi te trete te ngarkuar nga prodhuesi, per te ndermarre keto veprimtari;
- f. te gjitha demet e shkaktuara ne menyre direkte ose indirekte ne mjedis dhe ne shendetin publik nga procesi i grumbullimit, magazinimit, transportimit dhe asgjesimit te mbetjeve te krijuara prej tyre.

Per asgjesimin, pra trajtimin e mbetjeve te gjeneruara ne fund te procesit te ndetimit te HEC dhe gjate funksionimit te tij, shoqeria zbatuese e projektit do te lidhe kontrate me nje shoqeri te licensuar nga Ministria pergjegjese per Mjedisin per trajtimin e tyre.

Prodhuesi i mbetjeve eshte pergjegjes per trajtimin e mbetjeve qe nga prodhimi, grumbullimi, ndarja, transporti, magazinimi, perpunimi dhe deri tek asgjesimi i tyre. Ai duhet te ndaje qe ne burim elementet e rrezikshme nga ato te parrezikshme te mbetjeve, sipas rregullores se brendshme per administrimin e mbetjeve dhe i magazinon ato te ndara.

Ne rast se ne vendin e prodhimit apo gjate transportit, mbetjet jo te rrezikshme, ne menyre te vullnetshme apo te pavullnetshme, perzihen me mbetje rrezikshme, keto mbetje do te trajtohen si mbetje te rrezikshme.

Kur mbetjet duhet te transportohen per t'u trajtuar ne vend tjeter, magazinimi ne terren i tyre behet ne nje zone te caktuar ne brendesi apo ne afersi te vendeve te trajtimit, apo te pikave te nisjes, duke permbushur kerkesat e meposhtme:

- a. Te lejohet hyrja vetem e personave qe kane kualifikim per te administruar mbetjet.

- b. Te tregohet kujdes per sigurine e kontejnereve, te parandalohen rrjedhjet, te sigurohet mbrojtja nga uji, shiu dhe era, si dhe te shmangen kushtet e inkubimit mikrobik dhe/ose te dekompozimit te tyre.
- c. Te jene ndertuar me materiale te qendrueshme dhe pa kende, qe pastrohen lehtesisht, qe nuk lejojne depertimin e lengjeve dhe te jene rezistente ndaj paraziteve e agjenteve te tjere mjedisore.
- d. Te mbahen paster ne kushte te mira sanitare dhe ne gjendje te mire funksionale.
- e. Mbetjet te jene te etiketuara ne menyre te dukshme me simbolin nderkombetar te biorrezikshmerise te paraqitur ne legjislacionin perkates dhe me njoftime te rrezikut ne dyer, porta ose mbulesa, frigorifere dhe kontejnere te tjere qe tregojne perdorimin e magazines per mbetje, ku hyrja e personave te paautorizuar eshte e ndaluar.
- f. Sistemet e kullimit te dyshemese se magazines duhet te mundesojne shkarkimet direkt ne nje sistem kanalizimesh sanitare per asgjesimin e ujerave te ndotura, ne perputhje me legjislacionin ne fuqi per trajtimin mjedisor te ujerave te ndotura.