

PERMBLEDHJE JOTEKNIKE E PROJEKTIT
“NDERTIMI I FABRIKES SE UJIT PËR AMBALAZHIM NE
SHISHE OSE ENE DHE PRODHIMIN E LENGJEVE”



PROJEKTUES	INXHINIER PROJEKTUES	INVESTITORI	Rev
INSTITUTI “DEKLIADA – ALB” SH.P.K Studim,Projektim,VleresimTrajnim, Konsulencë Adresa: rr. Milto TUTULANI, perballe f. Juridik. Koplik Tel. Fax: 00355/ 69 20 78 555 E-mail: dekliadaalb.shpk@gmail.com	Ekspert Mjedisi Agim HASALAMI Certifikate Nr.5128 Prot, Nr.429	“CANAJ “ sh.p.k	00

PERMBAJTJA

HYRJE	4
QELLIMI I PROJEKTIT	4
1 KUADRI LIGJOR.....	6
LUGINAT MALORE.....	11
1. PËRSHKRIMI I FLORES DHE FAUNES NE SIPËRFAQEN KU PROPOZOHET TË ZBATOHET PROJEKTI;.....	15
2. INFORMACION PËR PRANINË E BURIMEVE UJORE NË SIPËRFAQEN E KËRKUAR NGA PROJEKTI DHE NË AFËRSI TË SAJ	16
HIDROGRAFIA :.....	16
3. NDIKIMET E MUNDSHME NEGATIVE NË MJEDIS TË PROJEKTIT, PËRFSHIRË NDIKIMET NË BIODIVERSITET, UJË, TOKË DHE AJËR;.....	16
VLERESIMET E NDIKIMEVE NE MJEDIS	16
NDIKIMI NE TOKE DHE UJE	17
NDIKIMI NE PERBERJEN E FLORES DHE FAUNES.....	17
NDIKIMI NE ZHURMA DHE VIBRIMET	17
NDIKIMI NE EROZION	17
NDIKIMI NE MJEDISIN HUMAN.....	18
NDIKIMI NE HABITATE, OBJEKTET ME STATUS TE CILESUAR	18
NDIKIM NE KIME DHE AJER	19
NDIKIMI NE TURIZEM	19
NDIKIMI NE EKONOMI	19
NDIKIM NE SHENDETIN HUMAN	19
4. PËRSHKRIM PËR SHKARKIMET E MUNDSHME NË MJEDIS, TË TILLA SI: GAZE DHE PLUHUR, ZHURMA, VIBRIME, SI DHE PËR PRODHIMIN E MBETJEVE;	21
TRAJTIMI I UJERAVE TE NDOTURA.....	21
KLASIFIKIMI I MBETJEVE, MBETJET E RREZIKSHME.....	21
MBETJET E NGURTA	21
PLUHURI	22
TRAJTIMI I VAJRAVE TE PERDORUR	22
MENAXHIMI I MBETJEVE NGA GOMAT E PERDORURA	23
BATERITE, AKUMULATORET DHE MBETJET E TYRE	23
TRANSFERIMI I MBETJEVE JO TE RREZIKSHME	23
5. INFORMACION PËR KOHËZGJATJEN E MUNDSHME TË NDIKIMEVE NEGATIVE TË IDENTIFIKUARA;.....	24
6. TË DHËNA PËR SHTRIRJEN E MUNDSHME HAPËSINORE TË NDIKIMIT NEGATIV NË MJEDIS, QË NËNKUPTON DISTANCËN FIZIKE NGA VENDNDODHJA E PROJEKTIT, DHE VLERAT E NDIKUARA QË PËRFSHIHEN NË TË.	25
1 HAPESIRA KU DO TE NDERTOHEJ VEPRAT , NDIKIMET NEGATIVE.....	25
2 HAPESIRA JASHTË SIPERFAQES KU DO TE NDERTOHEJ VEPRAT QE DO KETE NDIKIME NEGATIVE	25
3 NDIKIMI I PROJEKTIT GJATE FAZES SE NDERTIMIT	25
4 NDIKIMI I PROJEKTIT GJATE FAZES SE SHFRYTEZIMIT	25

7. MUNDËSITË E REHABILITIMIT TË MJEDISIT TË NDIKUAR DHE MUNDËSINË E KTHIMIT TË MJEDISIT TË NDIKUAR TË SIPËRFAQES NË GJENDJEN E MËPARSHME, SI DHE KOSTOT FINANCIARE TË PËRAFËRTA PËR REHABILITIMIN	26
PLANI I REHABILITIMIT TE MJEDISIT	26
MASAT REHABILITUESE NE RAST NDOTJE DHE DEMTIMI NE MJEDIS	28
MASAT KONKRETE PER MBROJTJEN E CILESISE SE AJRIT.....	29
MASAT KONKRETE PER ADMINISTRIMIN E MBETJEVE TE NGURTA	30
MASAT KONKRETE PER MBROJTJEN NGA ZHURMAT	31
8. PLANI I MONITORIMIT TE MJEDISIT	33
9. NDIKIMET E MUNDSHME NË MJEDISIN NDERKUFITAR (NËSE PROJEKTI KA NATYRË TË TILLË).....	34
NDIKIMET ME NATYRE NDERKUFITARE.....	34

HYRJE

Lidhur me kushtete e pergjitheshme te shrytezimit e burimit ujqor qe do te merret per perdorim me qellime ambalazhim ne shishe ose ene dhe prodhim te lengjeve nga subjekti "CANAJ" sh.p.k do ti permbahen te gjitha kriterete dhe kushteve qe jane te precaktuar ne VKM. Nr. 379, datë 25.5.2016 Për Miratimin e Rregullores "Cilësia e Ujit të Pijshëm". Burimi ndodhet ne afersi te godines ku do te instalohen projekti I fabrikes se prodhimit. Burimi ndodhet anash lumit Cem ne te majte rreth 600m large godinise se impiantit te prodhimit. Uji do te merret me tub Inoks qe te shmange ndotjet dhe burimi qe do te merret uji do te mirbahet paster duke u rrethuar , ne menyre qe te shmangim ndotjet e mundeshme dhe mmos te futen njerez te zones apo kalimtare te rastit. Fabrika e ujit do te punoj ne baze te kerkesave qe do te ket tregu. Sasia e ujit qe do te instalohen makinerit e trajtimit dhe prodhimit te ujit jane me kapacitete 30l/s. Nje nga kushtet kryesore per ruajtjen e cilesise se ujit dhe garantimin e mbrojtejes nga dotjet eshe dezinfektim I ujit ku jane disa medota.

Qellimi i Projektit

Mjedisi eshte bazamenti, mbi te cilin realizohet procesi i zhvillimit ekonomik dhe social ne nje territor te caktuar. Mbrojtja e tij dhe menaxhimi i qendrueshem i burimeve dhe pasurive natyrore, qe gjenden ne kete mjedis, perben nje element kyç ne krijimin e nje standarti te mire jetese per popullsine aktuale dhe nje garanci per brezat e ardhshem.

Qellimi themelor i projektit eshte ndertimi i fabrikes se ujit për ambalazhim ne shishe ose ene dhe prodhimin e lengjeve ndersa qellimi kryesor i VNM eshte te percaktoje dhe vleresoje ndikimet qe do te kete ne mjedis zhvillimi i projektit.

Projekti "ndertimi i fabrikes se ujit për ambalazhim ne shishe ose ene dhe prodhimin e lengjeve" eshte pajisur me Vendim per VNM Paraprake me nr. 4242 Prot, date: 27.08.2019 Projekti i pajisur me vendim per VNM paraprake eshte me nje kaptash, linjen e dergimit te ujit dhe objektin e fabrikies (piken e shkarkimit).

Per kete fabrike uji kerkojme qe te ndertojme dhe nje kaptazh tjetër dhe linjen e dergimit te tij.

Pra fabrika e ujit, linja e dergimit dhe kaptazhi nr 2 (i emertuar me poshte ne raport) jane objekte te pajisura me vendim per VNM paraprake, Kaptazhi nr 1 (i emertuar ne raport) eshte kaptazh qe kerkojme te shtojme tek tek projekti. Linja e dergimit per kaptazhin nr 1 bashkohet me linjen e dergimit te kaptazhit nr 2 per te vazhduar me tej ne nje linje te perbashket deri ne fabriken e ujit.

Ky raport eshte hartuar ne perputhje me kerkesat e Legjislacionit Shqiptar dhe Direktivat e Bashkimit European per Vleresimin e Ndikimit ne Mjedis, me akte juridike ligjore dhe nenligjore specifike qe rregullojne ushtrimin e aktivitetit te investimeve dhe gjithashtu aktet

ligjore lidhur me mbrojtjen e mjedisit.

Vleresimi i Ndikimit ne Mjedis eshte nje proces sistematik qe synon te siguroje se jane identifikuar dhe jane marre ne konsiderate te gjitha pasojat mjedisore dhe social-ekonomike te zhvillimit te propozimeve per aktivitetin, si gjate fazes se pergatitjes se tij dhe pas zbatimit. **Synimi kryesor i pergatitjes se Raportit te Vleresimit te Ndikimit ne Mjedis eshte: te identifikohen nderthurjet e mundshme te projektit me mjedisin fizik e social dhe me politikat e mbrojtjes se mjedisit per zonat ku do te zhvillohet projekti.**

Me konkretisht, ky dokument ka per qellim:

- ✓ Te evidentoje pikeprerjet dhe bashkerendimin e aktivitetit me kuadrin rregullator legjislativ kombetar dhe nderkombetar ne fushen e mjedisit;
- ✓ Te pershkruaje vlerat natyrore dhe mjedisore ne zonen ku do te zhvillohet aktiviteti dhe te identifikoj statusin mbrojtjes te saj;
- ✓ Te identifikoj ndikimet e mundshme thelbesore negative ne vlerat natyrore dhe ne mjedis duke propozuar njekohesisht masat per zbutjen e tyre dhe mbrojtjen e mjedisit nga keto ndikime;
- ✓ Te lehtesoje vendim-marrjen e organeve kompetente planifikuese dhe mjedisore per projektin;
- ✓ Te kontribuoj ne permiresimin e menaxhimit te ndikimeve ne mjedis duke perfshire publikun dhe aktoret e tjere vendimmarres;
- ✓ Te identifikoj kufizimet, mundesite dhe resurset te cilat do te influencojne mbi menyren se si duhet te hartohen propozimet per zhvillimin e ketij projekti;
- ✓ Te fokusoj problemet mjedisore si kyçe per planifikimin e zhvillimit te projektit duke promovuar kuptimin me te mire te marredhenieve ndermjet masave per mbrojtjen dhe infrastrukturen specifike si dhe mjedisit dhe komunitetit perreth;

Te harmonizojë ndikimet dhe perfitimet, pra efektet e kombinuara të propozimeve të ndryshme për zhvillimin e veprimtarisë së propozuar me veprimtaritë ekzistuese. Vlerësimi i ndikimit në mjedis është një vlerësim i ndikimeve të mundshme pozitive dhe negative që një projekt apo aktivitet mund të ketë mbi mjedisin; përfshirë aspektet natyrore, sociale dhe ekonomike. Ky raport paraqet një përshkrim të projektit, gjendjen ekzistuese të mjedisit dhe jep një vlerësim të ndikimit. Synimi i këtij vlerësimi është të sigurojë që vendimarrësit të marrin në konsideratë ndikimet në mjedis përpara se të miratojnë projektin. Vlerësimi i Ndikimit në Mjedis në Shqipëri bazohet në ligjin Nr. 12/2015 Për disa ndryshime në ligjin nr. 10440, datë 07.07.2011 “Për Vlerësimin e Ndikimit në Mjedis”. Bazuar në dispozitat e Ligjit nr.10440 datë 07.07.2011 “Për vlerësimin e ndikimit në mjedis”, veprimtaria e propozuar duhet t’i nënshtrohet procedurës së Vlerësimit Paraprak të Ndikimit në Mjedis.

1 Kuadri Ligjor

➤ Ligje

- Ligji nr.10448, datë 14.07.2011 “Për lejet e mjedisit”, i ndryshuar
- Ligji Nr. 111/2012, datë 15.12.2012 “Për Menaxhimin e Integruar të Burimeve Ujore”.
- Ligji nr. 81/2017 “ Për Zonat e mbrojtura”
- Ligj, Nr.107/2014, " Për Planifikimin dhe Zhvillimin e Territorit", i ndryshuar
- Ligji nr.60/2014, datë 19.06.2014 “Për disa ndryshime në ligjin nr.10448, datë 14.07.2011 “Për lejet mjedisore”, të ndryshuar
- Ligji nr.44/2013, datë 14.02.2013 “Për disa ndryshime në ligjin nr.10448, datë 14.07.2011 “Për lejet e mjedisit”,
- Ligji nr.10431, datë 09.06.2011 “Për mbrojtjen e mjedisit”, i ndryshuar.
- Ligji nr.31/2013, datë 14.02.2013 “Për disa ndryshime në ligjin nr.10431, datë 09.06.2011 “Për mbrojtjen e mjedisit” .
- Ligji nr.10440, datë 07.07.2011 “Për vlerësimin e ndikimit në mjedis”, i ndryshuar.
- Ligji nr.10463, datë 22.09.2011 “Për manaxhimin e integruar të mbetjeve” , i ndryshuar.
- Ligji nr.156/2013, datë 10.10.2013 “Për disa ndryshime në ligjin nr.10463, datë 22.09.2011 “Për manaxhimin e integruar të mbetjeve”, vë të ndryshuar.
- Ligji nr.32/2013, datë 14.02.2013 “Për disa ndryshime në ligjin nr.10463, datë 22.09.2011 “Për manaxhimin e integruar të mbetjeve”.
- Ligji nr.10006, datë 23.10.2008 ”Për mbrojtjen e faunës së eger”, i ndryshuar
- Ligji nr. 41/2013, datë 14.02.2013 “Për disa shtesa dhe ndryshime në ligjin nr.10006, datë 23.10.2008 ”Për mbrojtjen e faunës së eger” , të ndryshuar.
- Ligji nr.9587, datë 20.07.2006 “Për mbrojtjen e biodiversitetit”, i ndryshuar
- Ligji nr.68/2014, datë 03.07.2014 “Për disa shtesa dhe ndryshime në ligjin nr.9587, datë 20.7.2006 “Për mbrojtjen e biodiversitetit”, të ndryshuar
- Ligji Nr.9048, datë 07.04.2003 “Për Trashëgiminë Kulturore”, i ndryshuar.
- Nr. 162/2014 “Për Mbrojtjen e Cilësisë së Ajrit në Mjedisit”.

- Ligji nr.37/2013, date 14.02.2013 “Per disa shtesa dhe ndryshime ne ligjin nr.9587, date 20.7.2006 “Per mbrojtjen e biodiversitetit”,
- Ligji nr. 48/2016 për disa ndryshime dhe shtesa në ligjin nr. 9385, datë 4.5.2005, “për pyjet dhe shërbimin pyjor”, të ndryshuar
 - **Vendime te Keshilit te Ministrave**
- Vendim i KM nr. 912, date 11.11.2015 "Per miratimin e metodologjise kombetare te procesit te vleresimit te ndikimit ne mjedis"
- **Vendim Nr. 686, datë 29.07.2015** “Për miratimin e rregullave, të përgjegjësive e të afateve për zhvillimin e procedurës së vlerësimit të ndikimit në mjedis (VNM) dhe procedurës së transferimit të vendimit e deklaratës mjedisore”, i ndryshuar
- Vendim i KM nr. 575, datë 24.6.2015 "Për miratimin e kërkesave për menaxhimin e mbetjeve inerte"
- Vendim i KM nr.99, datë 18.2.2005 "Për Miratimin E Katalogut Shqiptar Të Klasifikimit Të Mbetjeve"
- Vendim i KM nr. 652, datë 14.9.2016, "Për rregullat dhe kriteret për menaxhimin e mbetjeve nga gomat e përdorura"
- Vendim i KM nr. 371, datë 11.6.2014, "Për miratimin e rregullave për dorëzimin e mbetjeve të rrezikshme dhe të dokumentit të dorëzimit të tyre".
- Vendim i KM Nr. 765, datë 7.11.2012 për miratimin e rregullave për grumbullimin e diferencuar dhe trajtimin e vajrave të përdorura.
- Vendim i KM, Nr.866, Dt. 04.12.2012 Për bateritë, akumulatorët dhe mbetjet e tyre
- Vendim i KM, Nr.229, Dt :23.04.2014 Për miratimin e rregullave për transferimin e mbetjeve jo të rrezikshme dhe informacionit që duhet të përfshihet në dokumentin e transferimit
- Vendim Nr.994, datë 2.7.2008 për tërheqjen e mendimit të publikut në vendimmarrje për mjedisin

TE DHENA TE PERGJITHSHME MBI PROJEKTIN

Zona e projektit shtrihet ne zonen kadastrale 3560 Numer pasurie 58 , bashkia Malesi e Madhe, qarku Shkoder. Koordinata e objektit, ne sistemin Gauss Kruger te konvertuar dhe ne sistemin KRGJSH

X (EASTING)	Y (NORTHING)	Z	Qlog	Qek	NENOBJEKTI KRGJSH
			l/s	l/s	
46 59 02	47 05 500	383	5.5	0.6	KAPTAZHI NR.1
46 50 03	47 04 400	319	30	3	KAPTAZHI NR.2
46 45 66	47 04 115	290			PIKA E SHKARKIMIT

X (EASTING)	Y (NORTHING)	NENOBJEKTI GAUSS KRUGER
4383812	4706519	KAPTAZHI NR.1
4382899	4705429	KAPTAZHI NR.2
4382459	4705149	PIKA E SHKARKIMIT

Per burimet jane bere disa matje te ndryshme vjetore dhe ne baze te matjeve rezulton per burimin nr.1 prurja $Q=5.5$ l/sek dhe per burimin nr.2 prurja prej $Q=30$ l/sek, te jene dhe ne preiudha te thate verore. Sasi ujit qe kerkohet dhe eshte parashikur te ndertohet fabrika eshte $Q_{mestare}=35.5$ l/s. Ose 3067.2 m³/ dite po te punoje fabrika 24 ore me kapacitete te plote dhe kjo me shume varet nga nevoja e tregut .



Planvendosje e burimeve dhe kaptazheve ne ortofoto



Burimet ne ortofoto marre nga GIS

Vendodhja : Ndodhet ne Tamare prane rruges qe lidhe Tamaren me Malsine e Madhe ne krahe te djathte te lumit Cem.

Klima eshte malore (alpine) me vere te fresket, dimer te ftohte dhe ngrica te shumta. Per shkak te relievit malor aty bien rreshje debore dhe shiu me shume se kudo ne Shqiperi.

Hidrografia eshte shume e pasur me arterie lumenjsh qe marrin emrin e tyre luginat, burimet ujore akuifere te ndryshme, ujera karstike.

Lumenjte alpin kane rrjedhje te shpejte, uje te bollshem, sidomos ne stinen e pranveres. Uji i tyre eshte i paster, i ftohte dhe pihet atje ku buron deri ne derdhje. Tokat jane te pakta por shume pjellore dhe te rrezikuara nga erozioni. Bimesia dhe bota shtazore eshte shume e pasur ne lloje. Perhapje me te madhe ne bimesi kane haloret, ahët dhe kullotat alpine. Kafshet me te perhapura jane ariu,ujku etj.

Popullsia. Sot ne alpe banojne mbi 82000 banore,dendesia eshte 37 banore per km². Banoret dallohen per shtatlartesi. Duke qene te izoluar ruajne tradita dhe zakone nga e kaluara jane burreror dhe te beses. Ne Alpet Shqiptare numerohen rreth 110 vendbanime fshatare te vogla dhe te shperndara.

Sizmiteti

Trualli Shqiptar vendoset gjate kufirit te perplasjes se dy pllakave te medha qe levizin njera kunder tjetres; pllakes Euroaziatike dhe asaj Arabo-afrikane, dhe eshte vater e perqendruar termetesh e cila preket me shpesh nga termete demtues. Tirana si shume zona te tjera te vendit eshte zone e prekur nga termetet, ku nga pikepamja sizmoteknike zona mund te goditet nga termete me magnitudo $M_{max}=5.5-6.0$ grade Richter me intensitet deri ne 7 balle MKS-64 e cila shkakton carje ne mur dhe rrezim te copave te suvash par per objektet e uleta nuk parashikohen shqetesime. Si dhe mundesite per te goditur termetet me shume balle jane te vogla rreth 20%.

Gjeologjia dhe Dherat

Rajoni i marre ne studim ka nje siperfaqe afro 750 km², duke pasqyruar nje sasi shume te madhe te llojeve shkembore. Siperfaqen me te madhe e perben zona e Kraste-Cukalit e cila perfaqesohet me teper me nenzonen e Cukalit, duke filluar me Triasikun e mesem T2, Triasikun e siperm T3, Jurasikun e poshtem J1, Jurasikun e poshtem- mesem J 1-2, Jurasikun e siperm-Kretakun e poshtem J3-Cr1, Kretakun e siperm Cr2 si dhe flishin e Mastriktian-Eocenit Cr2m-Pg2. Zona e Alpeve Shqiptare rrethon zonen e Kraste-Cukalit ne krahun verior dhe veri-perendimor. Llojet shkembore perfaqesohen nga depozitimet e Permit, Triasikut te poshtem, mesem, Ladinianit si dhe te Triasikut te siperm. Me tej vazhdohet me depozitimet e Kimerixhianit, Berasian- Valanzhinianit. (Lit 3, 4, 5, 8, 9, 10). Zona e Mirdites del vetem ne skajin jug-perendimor dhe jug-lindor te planshetes, perfaqesuar nga

shkembinj vullkanogjeno-sedimentare te Triasikut te mesem-Jurasikut te poshtem T2-J1 dhe ultrabazike te sekuenes lercolitike te J2. Afer ballit te mbihijes takojme Jurasikun e siperm te perfaqesuar nga blloqe me “Matriks”. Kuaternari perfaqesohet nga depozitimet e Pleistocen-Holocenit Q p-h si dhe depozitimet e holocenit.

Eshte me rendesi te nenvizojme faktin se kemi theksuar lidhjen qe kane keto lloje shkembore ne depozitimet per minerale te vecanta dhe rrezikshmerin qe kane ne aspektin gjeonatoror dhe pak per dukurine fiziko-gjeologjike qe pasqyrohen ne rajonin e marre ne studim.

Luginat Malore

Luginat malore, nder format me te goditura te relievit per Alpet Shqiptare, jane nje pasuri e rralle dhe me shume vlera per shfrytezimin e turizmit malor. Ato pasqyrojne prerjet erozionale me te thella shoqeruar me ngritje te relievit te bute deri alpino-tip. Keto lugina malore jane te populluara prej shekujsh, shoqerohen me lumenj nga te cilet shpesh marrin emrin e tyre, duke ju dhene bukuri te rralle Alpeve Shqiptare. Ne pergjithesi luginat e Alpeve Shqiptare kane karakteristika te njejta gjomorfologjike ne prerje erozionale apo si terrene malore, por ndryshojne nga permasat nenformat e relievit, biodiversiteti dhe gjeodiversiteti qe pasqyrohen ne to.

Vete luginat malore kane ne krahe dhe ne mbyllje grumbullimin malor me te fuqishem, me te larte dhe me te ashper dhe me te copetuar te vendit. Ketu kemi shumicen e majave te Shqiperise mbi 2000m, duke vecuar bllokun e Jezerces ne qender te Alpeve Shqiptare me majen e Jezerces me lartesi 2694m me e larta ne Alpet dhe e dyta ne Shqiperi, Bjeshket e Namuna me lartesi 2400-2500m dhe disa pllaja te larta si ajo e Velecikut, Budaces, Cemit, Curraj, jane nje pasuri e rralle me resurset natyrore perfshi (pasuri ujore, minerale, turistike, pyjore, bujqesore-blegtorale) etj. Ne keto lugina gjejne vetveten pothuajse te gjithe profesionistet si natyralist, gjeograf, gjeolog, petrolog, pyjor, spilolog, hartograf, biolog, kimist, alpinist, petolog etj. Luginat malore te shoqeruar me lumenjte alpin te pjeses veri-perendimore te Shqiperise.

Lidhur me kushtete e pergjitheshme te shrytezimit e burimit ujqor qe do te merret per perdorim me qellime ambalazhim ne shishe ose ene dhe prodhim te lengjeve nga subjekti “CANAJ “ sh.p.k do ti permbahen te gjitha kriteret dhe kushtet qe jane te precaktuar ne VKM. Nr. 379, datë 25.5.2016 Për Miratimin e Rregullores “Cilësia e Ujit të Pijshëm”. Burimi ndodhet ne afersi te godines ku do te instalohen projekti I fabrikes se prodhimit . Burimi ndodhet anash lumit Cem ne te majte rreth 600m large godinise se impiantit te prodhimit . Uji do te merret me tub Inoks qe te shmange ndotjet dhe burimi qe do te merret uji do te mirbahet paster duke u rrethuar , ne menyre qe te shmangim ndotjet e mundeshme dhe mmos te futen njerez te zones apo kalimtare te rastit. Fabrika e ujit do te punoj ne baze te kerkesave qe do te ket tregu . **Sasia e ujit qe do te instalohen makinerit e trajtimit dhe prodhimit te ujit jane me kapacitete 35.5l/s. Nje nga kushtet kryesore per ruajtjen e cilesise se ujit dhe garantimin e mbrojtejes nga dotjet eshe dezinfektim I ujit ku jane disa medota.**

PERSHKRIMI I PROCESIT

Metodat e dezinfektimit të ujit të pijshëm

Metodat më të përdorshme janë:

- a) metodat fizike; dhe
- b) metodat kimike.

a) *Metodat fizike* kryesisht përfshijnë:

Vlimin: Pasi uji arrin pikën e vlimit, lihet të vlojë për 1 minutë. Nëse uji ka turbullirë, duhet që para vlimit të filtrohet për të larguar sedimentet. Kjo metodë është e përshtatshme për përdorim shtëpiak ose në rast epidemie.

- *rrezatimin ultraviolet;*
- *rrezatimin elektromagnetik;*
- *tingujt ultrasonikë; dhe*
- *karbonin e aktivizuar.* b) *Metodat kimike:*

Në ujin e pijshëm shtohen kimikate, si dhe *ozoni*, për dezinfektimin e tij. Uji dezinfektohet kryesisht para se të hyjë në rrjetin e shpërndarjes për të siguruar eliminimin e mikrobeve potencialisht të rrezikshme. Dezinfektantët më të përdorur janë *klori*, *dyoksidi i klorit* dhe *kloramina* për shkak se janë shumë të efektshëm, jo vetëm në VTUP, por edhe në tubacionet e rrjetit të shpërndarjes. *Ozoni* është një dezinfektant i fuqishëm, por sikurse rrezatimi ultraviolet, nuk është i efektshëm për trajtimin në kontrollin e ndotësve biologjikë në tubacionet e shpërndarjes.

Produktet dezinfektuese, si: hipokloriti i kalciumit, hipokloriti i natriumit apo klori i gaztë janë produkte kimike të cilat përdoren për dezinfektimin e ujit të pijshëm duke u përshtatur me teknologjitë përkatëse.

Pajisjet që përdoren për dezinfektim:

- dozatorë me vetërrjedhje;
- dozatorë me rregullim automatik të sasisë së dezinfektuesit;
- dozatorë me presion me rregullim automatik të sasisë së dezinfektuesit;
- sistemi me tri vaska me dozim manual;
- sistemi me tri fuçi.

2.Sasinë mesatare të ujit të nevojshëm për aktivitetin, ndare në aktivitetet kryesore dhe ndihmese (m /dite, l/sek)

Sasi ujit që kerkohet dhe është parashikur të ndërtohet fabrika është $Q_{mestare}=30l/s$. Ose 2 592 000 m³/dite po të punojë fabrike 24 ore me kapacitete të plote dhe kjo me shume varet nga nevoja e tregut .

Te dhëna të përgjithshme mbi cilësinë e burimit ujor, në përputhje me standardet e cilësisë së mjedisit, dhe në respektim të zonave të mbrojtura sanitare.

Lidhur me analizat e ujit është bere në laborator të specializuar nderkometare dhe si perfundim ka pasur rezultate shume te mira (bashkangjitur fleta e analizave) nga laborator te specializuar me ISO perkatese per kryerjen e analizave fiziko-kimike ,bakterologjike dhe te gjithe parametrat e tjere qe jane te nevojshem nga “INSTITUTI EKOLGJIKE” qe ndodhet ne Mal te

Zi, Podgorice. Analizat janë bere ne vend tek burime me makine dhe me mjete te specializuar bashkohore ne menyre qe te kemi rezultate sa me te sakta dhe si perfundim uji ka cilesi shume te mira. Jane matur te gjitha parametra qe jane te nevojshem sipas rregullore se VKM . Parametrat për të cilët janë specifikuar metodat e analizave janë te specikuara ne baze VKM nr. 379 te paisura me S SH ISO-perkatese per cdo parameter te matur ne burime. Parimet e mëposhtme për metodat e analizave të parametrave mikrobiologjikë janë dhënë ose për referencë, sa herë që jepet një metodë EN/ISO ose si udhëzim, në pritje të përshtatjes së mundshme në të ardhmen të metodave ndërkombëtare të mëtejshme për këta parametra. Laboratorët mund të përdorin metoda alternative, me kusht që ato të jenë të vlefshme apo të kredituara ose të jetë demonstruar ekuivalenca e saj dhe të jetë në përputhje me sa është përcaktuar në pikën 1, të nenit 18.

Coliform bacteria dhe *Escherichia coli*(*E. coli*)(ISO 9308-1)

Enterokoki (ISO 7899-2)

Pseudomonas aeruginosa (S SH ISO 12780)

Numërimi i mikroorganizmave të kultivueshëm — Ilogaritja e kolonisë në 22 °C (S SH ISO 6222)

Numërimi i mikroorganizmave të kultivueshëm — Ilogaritja e kolonisë në 37 °C (S SH ISO 6222)

Clostridium perfringens (duke përfshirë sporet) Filtrimi me membranë i ndjekur nga inkubacioni anaerobik i membranës mbi m-CP agar (shënimi 1) në 44±1°C për 21± 3 orë.

a) **Zona e parë:** zona imediate ose e rreptësisë e mbrojtjes sanitare është terreni menjëherë pranë kaptazhit dhe ka për funksion kryesor të pengojë kalimin e të gjitha lëndëve ndotëse në kaptazh.

➤ Në brendësi të saj ndalohen të gjitha depozitimet, shkarkimet e ujërave të zeza, përdorimi i pesticideve, ndërtimet dhe aktivitetet përveç atyre që janë të nevojshme për zhvillimin e aktivitetit të furnizimit me ujë.

➤ Gjithë ndërtimet në këtë territor kanalizohen dhe ujërat e zeza derdhen jashtë zonës së rreptësisë në pjesën e poshtme të burimit, në gropë septike të pafiltrueshme, pastrimi i së cilës bëhet sistematikisht.

➤ Kjo është zonë e rrethuar dhe e mbyllur.

➤ Në këtë zonë ndalohet banimi ose qëndrimi i përkohshëm i personave pa autorizim dhe i kafshëve.

➤ Toka në këtë zonë nuk mbillet me asnjë kulturë bujqësore. Ajo mbillet vetëm me bar, i cili kositet herë pas here.

➤ Në periferi të kësaj zone nuk lejohet të ndërtohen varreza, fusha të përpunimit të plehut, objekte industriale që shkarkojnë ujëra të ndotura me nënprodukte nafte, lëndë kimike, toksike etj.

➤ Shtrirja e kësaj zone përcaktohet duke u bazuar në kushtet hidrogeologjike të vendburimit, karakterin, llojin dhe madhësinë e objekteve të ndryshme. Për burimin (kaptazhin), sipas formacioneve gjeologjike, kjo zonë përfshin një territor me rreze 15– 100 m

b) **Zona e dytë:** zona e afërt e mbrojtjes sanitare, vjen menjëherë pas zonës së parë dhe quhet edhe zona e parandalimit. Ky brez duhet të sigurojë mbajtjen larg kaptazhit të bakterieve dhe viruseve patogene, si dhe të mos lejojë lëndët e degradueshme ose të padegradueshme të arrijnë në zonën e ujërave nëntokësore.

➤ Në këtë zonë ndalohen ndërtimet, bujqësia, industria, depozitimi i mbeturinave, nxjerrja e materialeve, si dhe kufizohet përdorimi i tokës.

➤ Në këtë zonë ushtrohet kontroll i vazhdueshëm për respektimin e rregullave higjienosanitare, vlerësimin e mjedisit, si dhe masave antiepidemike në rastet e sëmundjeve ngjitëse.

c) **Zona e tretë:** zona e largët e mbrojtjes sanitare është brezi përreth zonës së dytë dhe shërben si zonë tampon midis zonës së dytë dhe mjedisit përtej zonës së tretë. Funkzioni i këtij brezi është të eliminojë lëndët e padëshirueshme. Në brendësi të kësaj zone ndalohen ndërtimet industriale dhe nxjerrja e materialeve

1. PËRSHKRIMI I FLORES DHE FAUNES NE SIPËRFAQEN KU PROPOZOHE TË ZBATOHE PROJËKTI;

➤ Flora

Terreni ku do të zhvillohet veprimtaria është djerrinë e pa përdorur. Siperfaqja që do të zihet nga projektit është pothuajse e zhveshur nga bimesia. Megjithatë, në zonën në afërsi të objektit evidentohen katër lloje habitatesh: Habitati i shkurretave të përziara i cili shtrihet në pjesën veriore të zonës në studim. Llojet më përfaqësuese janë shkurretat gjetherënëse si shega e egër (*Punica granatum*), driza (*Paliurus spinachristi*), manaferra (*Rubus ulmifolius*), fiku (*Ficus carica*). Si rezultat i fragmentimit llojet barishtore të shkurreve të përziara janë pak të përfaqësuara dhe vendin e tyre e kanë zënë bimë më dominante si mugashtëra (*Dittrichia viscosa*), telish (*Dactylis glomerata*), tërfili i arave (*Trifolium arvense*) etj. Habitati nuk konsiderohet me vlera të veçanta botanike për shkak të diversitetit të ulët të specieve. Njëkohësisht ai paraqitet i degraduar për shkak të mbishfrytëzimit dhe kullotjes pa kriter.

Habitati i pishave të egra, i cili ka një përhapje të kufizuar dhe të fragmentuar në verilindje të zonës në studim. Pishat janë mbjellë para shumë vitesh në brendësi të repartit ushtarak për uljen e temperaturave, por me kalimin e vitetve janë përhapur dhe më gjerë. Përgjithësisht pyjet halorë të dominuar nga pisha e egër (*Pinus halepensis*) përfaqësojnë pyje me diversitet të vogël specimesh. Shtresa e mëposhtme e habitatit është e mbuluar me shkurre si manaferra (*Rubus ulmifolius*), driza (*Paliurus spina – christi*), mreta gjethengushtë (*Phillyrea angustifolia*), shqopa (*Erica arborea*) etj. Habitati i tokave bujqësore gjysëm natyrale të cilat përfaqësojnë pjesën më të madhe të zonës. Në parë në të janë kultivuar kryesisht sherebela dhe bimë të tjera bujqësore. Për shkak të braktisjes pas 1990, sot këto terrene janë të mbuluar me lloje invazive si mugashtëra (*Dittrichia viscosa*), manaferra (*Rubus ulmifolius*) etj. Habitati i tokave të mbjella me sherebelë që përfaqësohet nga një numër i kufizuar tokash bujqësore, të pastruara nga llojet invazive dhe të mbjellë me sherebelë.

➤ Fauna

Habitati i tokave bujqësore gjysëm natyrale, i cili përfaqëson terrenin direkt pranë impiantit dhe zë sipërfaqen më të madhe në zonë mbështet një numër të madh shpendësh sidomos harabelorët (Rendi Passeriformes). Në dimër sipërfaqet e hapura përdoren për kullotje nga grupe të mëdha gardelinash të shoqëruara nga harabelorët e tjerë të vegjël. Gjatë verës fushat e hapura janë burim i mirë ushqimi dhe shumimi për shkurtën (*Coturnix coturnix*). Gushëkuqi evropian (*Erithacus rubecula*), harabeli i shtëpisë (*Passer domesticus*), çerri (*Troglodytes troglodytes*), dervishët (*Alaudidae*) dhe shumë lloje të tjera si gardelinat ushqehen në pemëtoret dhe faroret e tjera të kultivuara në sipërfaqet bujqësore. Gjitarët më të zakonshëm të zonës janë brejtësit, urithët dhe minjtë si miu i pishës (*Microtus thomasi*), miu i maqedonisë (*Mus macedonicus*), miu i zakonshëm i shtëpisë (*Mus domesticus*) dhe miu i

zakonshëm i drurit (*Apodemus sylvaticus*). Ndër insektengrënësit më të zakonshëm janë hundëgjati dhëmbëbardhë i kopshteve (*Crocidura suaveolens*) dhe urithi i ballkanit (*Talpa stankovici*). Zona ofron kushte për reptilët të tillë si hardhuca europiane jeshile (*Lacerta viridis*), hardhuca e murit (*Podarcis muralis*), breshka e zakonshme (*Testudo hermanni*) etj.

2. INFORMACION PËR PRANINË E BURIMEVE UJORE NË SIPËRFAQEN E KËRKUAR NGA PROJEKTI DHE NË AFËRSI TË SAJ

Ne afersi te zones se projektit ka prani te burimeve ujore. Lumi buron ne bjeshket e Selces, duke vazhduar rrjedhen e forte deri ne Tamar, ku bashkohet me lumin e Vuklit. Ka nje debit prej 18 m³/sek. Ne kete zone ka shume burime ujore me prurje te konsiderushme ujore me prurje me mbi 50l/s. Eshte zone mjaft e zhvilluar persa I perkat sektorit te ujerva nentokesore dhe siperfaqesore pasi perbehet nga shkeminje gelqeror .

Hidrografia :

Ky lume buron ne bjeshket e Selces, duke vazhduar rrjedhen e forte deri ne Tamar, ku bashkohet me lumin e Vuklit. Ka nje debit prej 18 m³/sek

3. NDIKIMET E MUNDSHME NEGATIVE NË MJEDIS TË PROJEKTIT, PËRFSHIRË NDIKIMET NË BIODIVERSITET, UJË, TOKË DHE AJËR;

Vleresimet e ndikimeve ne mjedis

Ndikimet me te rendesishme gjate zbatimit te projektit.

Ky projekt do te ndikojë ne mjedis ne dy fazat kryesore, te cilat jane:

1. Gjate ndertimit
2. Gjate funksionimi

Ndikime ne atmosfere

Gjate fazes se ndertimit te kaptazhit dhe germimeve te mundshme mund te kete emetim pluhurash, por ky ndikim negativ ne cilesine e ajrit do te jete i perkohshem. Mund te çlirohen gazet e demshme te çliuara nga djegia e karburantit te automjeteve gjate fazes se ndertimit, por pa kaluar limitet e lejuara nderkohe qe gjate shfrytezimit nuk do te kete emetime gazesh te demshme nga punimet ne sheshin e objektit. Punimet e germimit mund te shperndajne pluhura ne atmosfere dhe shkaktoje uljen e cilesise se ajrit ne zone.

Ndikimi ne toke dhe uje

Nuk pritet ndotje e tokes dhe ujit, meqenese kjo gje mund te parandalohet. Mund te shkaktohet nje rritje e vogel e ndotjes se ujit siperfaqesor dhe dheut si pasoje e ndonje derdhjeje aksidentale te lengjeve apo rrjedhjeve te ndotura si dhe perkeqesimi si pasoje e cilesise se ujerave siperfaqesor ne momentin e ndertimit. Ndotje te ujerave nentokesore nuk do te kete. Gjate fazes se Ndertimit , mund te ndodhe qe te kete shpelarje te lendes se pare nga shirat.

Keshillohet qe lendet e para te vendosen ne vende te thata dhe te mbuluara ne menyre qe te mos kete ndotje te ujerave siperfaqesore. Gjithashtu ndotje mund te kete dhe gjate germimeve per krijimin e vaskes per mbledhjen e ujit. Por ndotja do te jete e perkoheshme, vetem gjate punimeve. Gjate fazes se ndertimit te objektit, do te kemi sjelljen e lendes se pare si cemento, koll etj. Per te parandaluar ndotjen e tokes pjesa e llacit dhe te gjitha do te behen me makineri bashkekohore dhe automatike.

Ndikimi ne perberjen e flores dhe faunes

Zona, ku do te ndertohet objekti nuk ka ekosistem te formuar ne aspektin biotik. Zbatimi i projektit dhe zhvillimi i tij nuk ndikojne ne menyre sinjifikative ne humbjen dhe demtinin e habitateve si dhe te specieve bimore ne zonat ku ai ushtron aktivitetin e tij. Do te kryhen punimet ne zone pa bimesi. Nga projekti nuk do te pritet vegetacioni natyror. Fauna e zones perbehet nga lloje natyrore dhe te kultivuara. Zbatimi i projektit dhe zhvillimi i tij nuk do te ndikojne negativisht ne humbjen dhe demtimin e habitateve si dhe specieve shtazore ne zonen, ku zhvillohet aktiviteti.

Pervec gjate fazes se ndertimit ku mund te ndodh trembja e specieve shtazore qe ndodhen rreth zones se objektit, por kjo do te jete e perkohshme pasi nuk do te ndodh gjate fazes se shfrytezimit.

Ndikimi ne zhurma dhe vibrimet

Zhurmat jane nje ndikim i pashmangshem ne mjedisin ku do te kryhet nderhyrja. Zhurma mund te vijne nga perdorimi i makinerive ne ambientin e punes. Ne rastin tone zhurmat do te jene si pasoje e mjeteve te renda te germimit gjate fazes se ndertimit, gjate germimit, transportit (ngarkim shkarkim). Keto zhurma do te jene te perkohshme dhe nuk do te kete akumulim te saj tek njeriu. Punonjesit do te jene me te prekshmit nga keto zhurma, per te cilet do te kerkohet zbatimi i masave te sigurimit teknik ne pune.

Ndikimi ne erozion

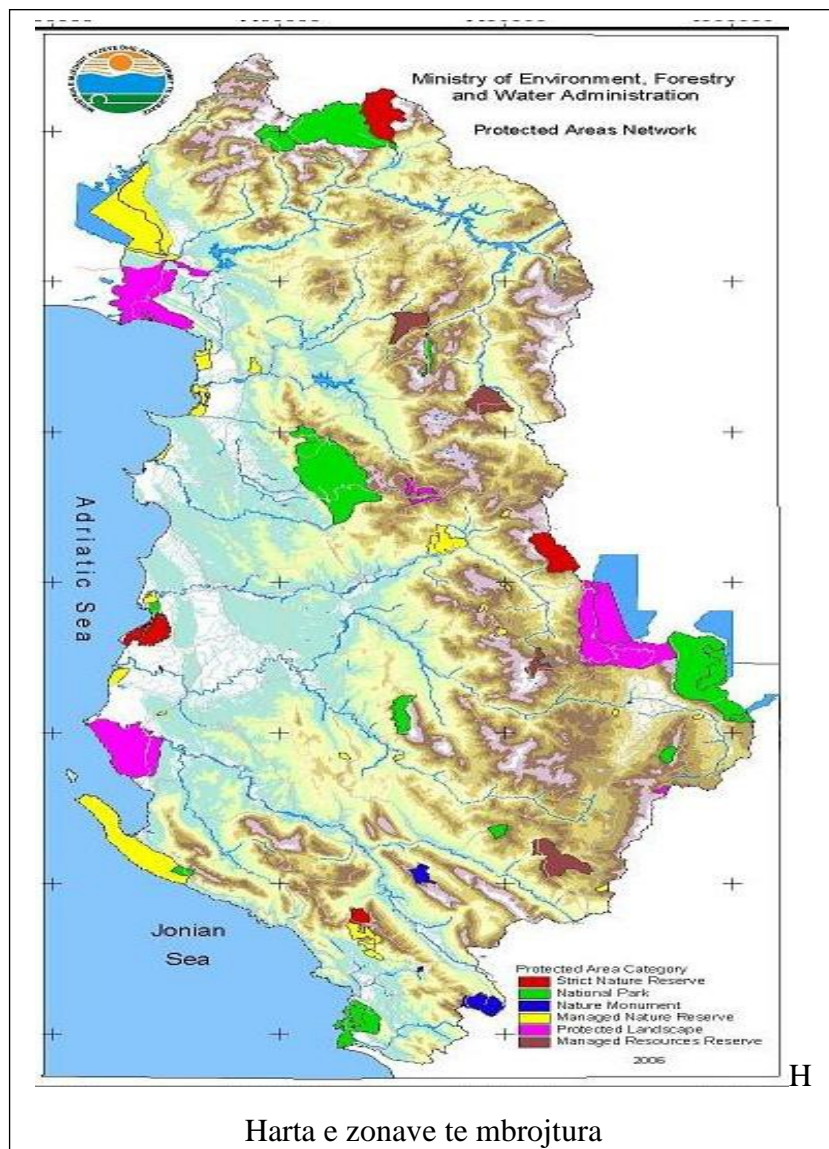
Toka ku do te behet objekti do te jete, ku ndodhet objekti ekzistues dhe eshte toke e qendrueshme dhe jane bere llogaritjet e nevojshme qe objektet dhe terreni ku ato do te ndertohen do te jene gjithashtu te qendrueshme. Nuk do te kete erozion te tokes.

Ndikimi ne mjedisin human

Realizimi i projektit per ndertimin e objektit nuk do te kete ndikime ne zhvendosjen e popullsise se zones.

Ndikimi ne habitate, objektet me status te cilesuar

Ne zonen, ku do te behet nderhyrja nuk ka objekte apo habitate me status te percaktuar pasi zona nuk ka status mbrojttes.



Ndikim ne kime dhe ajer

Si gjate ndertimit ashtu dhe gjate funksionimit te objektit nuk do te kete ndikim ne klime. Gjate ndertimit te objektit do te kete do te jete prezent ekzistenca e pluhurit, sepse do te kete operacione pune qe do te shkaktojne pluhura sic jane transporti i materialeve te ndertimit. Ambientet brenda dhe jashte zones se projektit do te lahen me uje pas cdo procesi pune, per te eleminuar ndotjen e ajrit. Gjate ndertimit do te kete emetime gazesh nga disa veprimtari:

- Mjetet e transportit qe sjellin lenden e pare
- Mjetet qe marrin mbetjet e gjeneruara nga aktiviteti,
- Mjetet e punonjesve dhe vizitoreve. etj

Gjate funksionimit te objektit nuk do te kete ndikim ne ajer.

Ndikimi ne turizem

Projekti nuk ka ndikim negative ne reduktimin e turizmit perkundrazi do te mundesoje furnizimin me uje ne cdo kohe te qytetit pa nderprerje dhe neqofte se fluksi do te jete i larte.

Ndikimi ne ekonomi

Projekti do te krijojte mundesine e punesimit te banoreve te zones duke ndikuar ne rritjen ekonomike te tyre dhe indirekt ne rritjen e ekonomise. Me shtimin e sasise se ujit te pijshme nga ky projekt, gjithashtu, do te kete zhvillim dhe do te zgjerohet sektori i sherbimeve.

Ndikim ne shendetin human

I vetmi ndikim ne shendetin e njerezve eshte ai i situatave jonormale qe mund te shkaktohen gjate ndertimit te objektit. Zbatimi i rregullave te sigurimit teknik e minimizon kete impakt. Personeli i cili do te punoje gjate shfrytezimit te vepres do te jete i kualifikuar dhe i trajnuar si per sigurimin teknik ashtu edhe per rreziqet e mundshme. Nuk do te kete ndikim ne shendetin e njerezve gjate ndertimi te objektit dhe as gjate funksionimit te objektit .

Mjedisi i ndikuar	Ndikimi	Shpjegim
Peizazhi	Ndryshim i pejisazhit te zones	Nga ndertimi fabrikes se ujit te pijshem ,do te kete ndryshim minimal te peizazhit te zones. Gjate fazes se ndertimit do te kete ndryshim do te kete nderhyrje ne mjedis dhe ndryshim ne peizazh por njekohesisht me ndertimin e objektit do te behet dhe rehabilitimi I zones. Gjate fazes se zbatimit ky ndikim do te jete minimal.

Toke	Ndikim ne toke	Nuk pritet ndotje e tokes dhe ujit, meqenese kjo gje mund te parandalohet nga shoqeria investitore. Per te parandaluar ndotjen e tokes pjesa e llacit dhe te gjitha do te behen me makineri .
	Erozion i tokes	Nuk do te kete erozion te tokes. Toka ku do te kryhen punimet eshte toke e qendrushme.
	Ndotje e tokes	Nuk do te kete ndotje te tokes, vetem ne raste te derdhjeve aksidentale te lengjeve apo rrjedhjeve te ndotura gjate fazes se ndertimit.
Uje	Ndotje e ujerave siperfaqesor	Gjate fazes se ndertimit mund te ndodhe qe te kete shpelarje te materialeve te ndertimit nga shirat. Por nuk parashikohet ndotje e larte dhe me shtrirje te gjere e ujerave siperfaqesore.
	Ndotje e ujerave nentokesore	Nuk do te kete ndotje te ujerave nentokesore, per fazen e ndertimit ashtu dhe ne fazen e shfrytezimit
Ajer	Emetime gazesh	Emetimet e gazeve do te jene minimale ne fazen e ndertimit, kryesisht kjo nga automjetet.
	Zhurme, vibrime	Zhurmat do te kete nga proceset e punes gjate fazes se ndertimit, por jo problematike dhe shqetesuese per banoret.
Mjedisi biologjik	Flora dhe fauna	Flora dhe fauna e zones nuk do te kete ndryshim .
Mjedisi human	Shqetesim per nje pjese te banoreve te zones	Nuk do te kete zhvendosje te popullsisë se zones, shqetesim te vogel vetem nga zhurmat gjate fazes se ndertimit
Menaxhimi i mbetjeve	Ndikim ne mjedisin e zones	Mbetjet qe do te gjenerohen nga aktiviteti i shoqerise vleresohet te jene mbetje inerte. Ato do te mblidhen ne fund te dites se punes dhe do te cohen ne vendet e percaktuara nga Objekthteti Vendor
Ndikimet te tjera te projektit	Ndikimet ne trafik	Zona nuk ka fluks te madh trafiku. Trafiku do te shtohet vetem gjate fazes se ndertimit te objektit.
	Ndikimet ne shendet	Nuk do te kete ndikime ne shendet.
	Ndikime social-ekonomike	Rritje e punesimit ne nivel lokal dhe rajonal, rritje e te ardhurave te popullsisë se zones nga punesimi - Rritja e sasise se ujit te pijshem

4. PËRSHKRIM PËR SHKARKIMET E MUNDSHME NË MJEDIS, TË TILLA SI: GAZE DHE PLUHUR, ZHURMA, VIBRIME, SI DHE PËR PRODHIMIN E MBETJEVE;

Trajtimi i ujerave te ndotura

Nuk ka nevojë për ndërtim të gropave septike pasi projekti i përket zonës së Koplëksit, që kupton se sistemi i kanalizimeve për ujërat e ndotura është në funksion.

Klasifikimi i mbetjeve, mbetjet e rrezikshme

Bazuar në Vendimin e Këshillit të Ministrave nr.99, datë 18.2.2005 "Për Miratimin e Katalogut Shqiptar Të Klasifikimit Të Mbetjeve". Bazuar në klasifikimin e mbetjeve, gjatë ndërtimit të objektit do të ketë mbetje nga ndërtimet (përfshirë dhe të gërmuara nga zona të kontaminuara). Mbetje të tilla do të ketë vetëm gjatë fazës së ndërtimit të domethenë do të ketë volume dherash të gërmuara të cilat do të venddepozitohen në një sipërfaqe të caktuar sipas planit të rehabilitimit.

Mbetje të rrezikshme janë mbetjet: "eksplozive", substancat dhe preparatet të cilat mund të shpërthejnë nën efektin e flakës ose të cilat janë më të ndjeshme nga goditja apo fërkimi dhe "oksiduese", substancat dhe preparatet të cilat kanë reaksione të fuqishme ekzotermike kur bien në kontakt me substanca të tjera, veçanërisht me substanca të djegshme. "shumë të djegshme": mbetje vajrash dhe mbetje të karburanteve të lëngshme, të rrezikshme": substancat dhe preparatet, të cilat nëse thithen nëpërmjet frymëmarrjes, injektohen ose penetrojnë në lëkurë mund të shkaktojnë rrezik të kufizuar të shëndetit. Bazuar në vendimin e KM nr. 371, datë 11.6.2014, "Për miratimin e rregullave për dorëzimin e mbetjeve të rrezikshme dhe të dokumentit të dorëzimit të tyre" në rastin e ndërtimit të objektit nuk do të ketë mbetje të tilla.

Mbetjet e ngurta

Gjatë aktivitetit për realizimin e projektit do të ketë krijim përgjesh të materialit të ngurtë të gërmuar por jo të demshëm.

Vëmendje kryesore gjatë këtyre punimeve duhet të tregohet në dy aspekte

- 1) sistemimi i dherave të krijuar nga këto punime,
- 2) sistemimi i brigjeve dhe shpateve për të evituar fillimin e erozionit.

Studimi i hollësishëm i strukturave gjeologjike, qëndrueshmërisë së tyre dhe masave të propozuar nga projektuesit e këtyre objekteve janë garanci që këto probleme mjedisore do të jenë mi

Pra, mund të themi se nga ky aktivitet nuk pritet të ketë ndikim mjedisor të matshëm pasi:

- Nuk ka prodhim të mbetjeve të rrezikshme.
- Nuk shkakton ndotje të tokës me shkarkime të ndryshme të lëngëta apo të ngurta.

- Nuk ka shkarkime në ajër të gazrave apo tymrave.
- Zhurmat në mjediset e punës do të jenë brenda normës shëndetësore të lejuar, dhe për pasojë as zhurmat në mjediset e jashtme nuk pritet të kenë ndikim në popullatën përreth.
- Nuk ka çlirim të aromave të ndryshme etj.
- Ka vlera normale të temperaturës dhe të lagështisë në mjediset e punës.
- Janë parashikuar marrja e të gjitha masave për mbrojtjen në punë dhe masat për evitimin e rrezikut të zjarrit.

Pluhuri

Ne kete kompleks do te jete prezent e ekzistenca e pluhurit, sepse do te kete operacione pune qe do te shkaktojne pluhura sic jane transporti i materialeve te ndertimit. **Ambientet brenda dhe jashte zones se projektit do te lagen me uji pas cdo procesi pune gjithashtu dhe gjate transportit te inerteve dhe do te jene te mbuluara ne raste te nevojshme .**

Trajtimi i vajrave te perdorur

Sipas Vendimit te Keshillit te Ministrave Nr. 765, datë 7.11.2012 "për miratimin e rregullave për grumbullimin e diferencuar dhe trajtimin e vajrave të përdorura" përfshin të gjitha vajrat lubrifikante, të lëngshme apo gjysmë të lëngshme, me bazë minerale a sintetike, të cilat janë kthyer në të pavlefshme për qëllimin për të cilin janë prodhuar, pasi janë përdorur nga çdo lloj motori, pajisjeje e makinerie që punon me to, si dhe nëse kanë skaduar në magazina apo pika shitjeje.

Vajrat e përdorura (VP) përfshijnë:

- a) vajrat e përdorura në motorët me djegie të brendshme;
- b) vajrat e përdorura të kutive të shpejtësive (grasot);
- c) vajrat e përdorura lubrifikante minerale;
- d) vajrat e përdorura hidraulike;
- dh) mbetjet vajore nga depozitat;
- e) përzierjet vaj - ujë; ë) emulsionet.

Gjate ndertimit nuk do te kete ndotje nga vajrat lubrifikante, të lëngshme apo gjysmë të lëngshme, me bazë minerale a sintetike, të cilat janë kthyer në të pavlefshme për qëllimin për të cilin janë prodhuar, pasi janë përdorur nga çdo lloj motori, paisjeje e makinerie që punon me to, si dhe nëse kanë skaduar në magazina apo pika shitjeje. Nuk do te kete derdhje te vajrave te perdorur , të dëmshme në tokë, si dhe shkarkim te pakontrolluar te mbetjeve që rezultojnë nga përpunimi i tyre. Investitori qe ne fillimin e punimeve tregohet i gatshem me masat qe do te marri ne raste se do ndodhi ndonje rast i tille, i derdhjes se vajit te makinerive ne toke.

Mbetjet inerte

Sipas Vendimit te Keshillit te Ministrave nr. 575, datë 24.6.2015 "Për miratimin e kërkesave për menaxhimin e mbetjeve inerte" Mbetjet inerte me mundesi ricikluese do te grumbullohen dhe do te dorëzohen tek operatorët, të cilët janë të pajisur me leje mjedisore, pra ne kompani ricikluese. Shoqeria investitore e cila kryen punime per ndertimin e objektit, , do te ruajë, t'i transportojë dhe t'i dorëzojë mbetjet inerte në venddepozitimin e përkohshëm sipas përcaktimeve të vendimit nr. 371, datë 11.6.2014, të Këshillit të Ministrave.

Në vendin për depozitimin e përkohshëm të mbetjeve inerte, do të depozitohen jo më tepër se 20 tonë në ditë ose 3 500 tonë në vit mbetje inerte.

Venddepozitimi i mbetjeve nuk do te behet ne zonat e meposhtme:

- Zonat e mbrojtura, arkeologjike, turistike apo në çdo zonë që mbrohet me një akt normativ;
- Zonat në distancë 300 metra nga një objekt furnizues me ujë dhe çdo burim tjetër ujqor;
- Zonat në distancë 100 metra nga një përrua, argjinaturë lumore, liqen, lum ose kompleks ligatinor;
- Zonat në distancë 300 metra nga një zonë e mbrojtur në përputhje me piken e pare.

Menaxhimi i mbetjeve nga gomat e perdorura

Vendim i KM nr. 652, datë 14.9.2016, "Për rregullat dhe kriteret për menaxhimin e mbetjeve nga gomat e përdorura" nenkupton menaxhimin e mbetjeve nga gomat e përdorura, rregullat dhe kriteret që përfshijnë mbledhjen/grumbullimin, transportimin, ruajtjen/ magazinimin dhe trajtimin e gomave të përdorura në mënyrë të tillë që të sigurohet mbrojtja e shëndetit të njeriut dhe e mjedisit. Në kuptim të këtij vendimi me termat e mëposhtëm nënkuptohet: "Grumbullues", personi që kryen grumbullimin e mbetjeve të gomave të përdorura. "Magazinues", personi që kryen ruajtjen e përkohshme të mbetjeve. "Trajtues", personi që kryen trajtimin e mbetjeve.. **I gjithë procesi i grumbullimit, transportimit dhe magazinimit do te behet sipas rregullave dhe procedurave te shoqerise se licensuar per grumbullimin e tyre.**

Baterite, akumulatorët dhe mbetjet e tyre

Qellimi i Vendimit te KM, Nr.866, Dt. 04.12.2012 "Për bateritë, akumulatorët dhe mbetjet e tyre" është mbrojtja, ruajtja e përmirësimi i cilësisë së mjedisit, si dhe mbrojtja e shëndetit publik, përmes minimizimit të ndikimeve negative nga bateritë, akumulatorët dhe mbetjet e tyre. Gjate fazes se ndertimit te objektit nuk do te kete probleme dhe ndotje nga baterite dhe akumulatorët e tyre.

Transferimi i mbetjeve jo te rrezikshme

Vendim i KM, Nr.229, Dt :23.04.2014 "Për miratimin e rregullave për transferimin e mbetjeve jo të rrezikshme dhe informacionit që duhet të përfshihet në dokumentin e transferimit". Dokumenti i transferimit të mbetjeve jo të rrezikshme plotësohet për të gjitha hallkat që ndiqen për transferimin e mbetjeve që nga krijimi deri në destinacionin

përfundimtar. Dokumenti i transferimit të mbetjeve jo të rrezikshme plotësohet dhe nënshkruhet nga krijuesi i mbetjeve, grumbulluesi, transportuesi dhe pritësi që merr në dorëzim mbetjet. **Per cdo transferim mbetjesh do mbahet nje dokumentacin ne te cilen do te shenohet data perkatese, per llojin e mbetjes, volumet, gjendjen e tyre dhe pozicionin e venddepozitimit.**

5. INFORMACION PËR KOHËZGJATJEN E MUNDSHME TË NDIKIMEVE NEGATIVE TË IDENTIFIKUARA;

Ndikimet ne mjedis te shkaktuara nga ndertimite trajtuara ne ceshtjet e mesiperme do te ndodhin vetem gjate ndertimit te objektit te ujit. Gjate ndertimit te objektit-it te gjitha ndikimet do te jene nen kontroll nga shoqeria investitore dhe ne perfundim te ndertimit te objektit-it do te behet rehabilitimi i zones ne harmoni me mjedisin perreth.

Aktiviteti i objekteve te ujit ndahet ne dy faza kryesore

1. Faza e ndertimit (per nje periudhe te caktuar sipas grafikut te punimeve)
2. Faza e operimit (sa jetegjatesia e objektit te ujit te pijshem).

Aktiviteti qe do te kryhet dhe grafiku i punimeve sipas ditëve, muajve dhe vitit.

(12 MUAJ) Grafiku per NDERTIMIN E FABRIKES PER AMBALLAZHIM TE UJIT NE SHISHE OSE ENE DHE PRODHIM TE LENGJEVE .																			
Nr	Emertimi	Afatet kohore ne muaj/dite																	
		2			4			6			8			10			12		
		20 DITE	40 DITE	60 DITE	20 DITE	40 DITE	60 DITE	20 DITE	40 DITE	60 DITE	20 DITE	40 DITE	60 DITE	20 DITE	40 DITE	60 DITE	20 DITE	40 DITE	60 DITE
1	NGRITJE KANTIERI DHE NDERTIMI I RRUGEVE TE BRENDESHME																		
2	NDERTIMI KAPTAZHEVE																		
3	NDERTIMI I DEPOS SE UJIT																		
4	HAPJA E TRASES DHE SHTRIRJA E TUBACIONIT																		
5	NDERTIMI I LINJAVE TE KONTROLLIT TE UJIT NE FABRIKE																		
6	INSTALIMI I MAKINERIVE																		
7	NDERTIMI I LINJES ELEKTRIKE DERI TEK FABRIKA DHE TEK KAPTAZHI																		
8	INSTALIMI I AGREGATEVE DHE PANELEVE TE AUTOMATIZUARA																		
9	PROVAT ME NGARKESE DHE KUALIDIMI																		
10	Totali.	12 Muaj																	

6. TË DHËNA PËR SHTRIRJEN E MUNDSHME HAPËSINORE TË NDIKIMIT NEGATIV NË MJEDIS, QË NËNKUPTON DISTANCËN FIZIKE NGA VENDNDODHJA E PROJEKTIT, DHE VLERAT E NDIKUARA QË PËRFSHIHEN NË TË.

1 Hapesira ku do te ndertohet vepra , ndikimet negative

Ndikimi negativ ne kete siperfaqe do te jete kryesisht ne germimin e dherave per hapjen e themeleve te vepres.

2 Hapesira jashte siperfaqes ku do te ndertohen veprat qe do kete ndikime negative

Jashte siperfaqes se ndertimit te vepres, ndikime negative do te kemi vetem ne zhurmat, ngritja e pluhurit dhe vibrimet te cilat i permendem dhe me siper per marrjen e masave te tyre. Ndikimi i tyre do te jete brenda normave te lejuar dhe oraret e punimeve do te zgjidhen ne menyre te tille qe te mos kete shqetesime per banoret e zones. Analiza e kryer ne kete raport ne lidhje me ndikimet e mundshme ne mjedis te projektit tregon se ato jane te kufizuara dhe pa pasoja te rëndesishme. Po keshtu edhe kohezgjatja e ndikimeve qe mund te konsiderohen te rëndesishme eshte e limituar. Ndertimi dhe venia ne shfrytezim e objektit do te ndihmonte ne nje mase te konsiderueshme zgjidhjen e problemit te furnizimit me uje ne qytetin e Kopliks.

3 Ndikimi i Projektit Gjate Fazes se Ndertimit

Ndikimet i klasifikojme sipas fazave te zhvillimit te projektit dhe natyres se tyre dhe mund t'i ndajme:

- ndryshim peizazhi: nga germimet e tokes, nga ndertimi i objektit te objektit
- zhurma, pluhuri dhe gazrat djegese te motoreve te mjeteve te punes.
- zhvendosje e nje sasie te vogel dheu te cilet parashikohen te shfrytezohen.

4 Ndikimi i Projektit Gjate Fazes se Shfrytezimit

Gjate fazes se shfrytezimit nuk do te kete ndikime negative ne mjedis, pervec ndikimit pozitiv, furnizim me uje te bashkise Koplik.

7. MUNDËSITË E REHABILITIMIT TË MJEDISIT TË NDIKUAR DHE MUNDËSINË E KTHIMIT TË MJEDISIT TË NDIKUAR TË SIPËRFAQES NË GJENDJEN E MËPARSHME, SI DHE KOSTOT FINANCIARE TË PËRAFËRTA PËR REHABILITIMIN

Si rregull te gjitha materialet e germuara te cilat nuk mund te perdoren do te ngarkohen per ne vendin e grumbullimit jashte zonen se punes ne cdo distance te miratuar nga Inxhinieri. Si rregull, pervecse kur specifikohet ndryshe, depozitimi ne vendet e grumbullimit do te kryhet ne perputhje me kushtet e meposhtme:

-Per germimin qe ka lidhje me drenazhet, kanalet kryesore dhe rruget; minimumi ne nje distance prej 5 metra nga ana e jashtme e struktures:

-Per strukturat e themeleve, etj, jashte zones se punimeve.

Plani i rehabilitimit te mjedisit

Marrja e masave per rehabilitimin e gjurmes qe do shkaktoje ky projekt eshte nje pike kyce e raportit te Vleresimit te ndikimit ne mjedis. Nga specialistet e fushes do zgjidhet lloji i bimesise me synim mbrojtjen e tokes nepermjet veshjes me bimesi, si dhe plotesimin e kerkesave te autoriteteve perkatese per mbrojtjen e mjedisit (ARM ose Drejtori Pyjore), duke gene se si pasoje e ndertimit do te krijohen gropa, kanale projekti parashikon qe te rehabilitohen dhe te mbulohen me vegjetacion siperfaqe e lira. Procesi per sistemimin e terreneve te prekura nga projekti “hapje e objekteve nentokesore”, dhe riaftesimi i territorit me gjelberim nepermjet mbjelljes se pemeve apo barit do te filloje gjate dhe pas fillimit te shfrytzezimit duke bere mbjellje fidanesh te herepashershme.

Plani i rehabilitimit ka si qellim qe nepermjet realizimit te tij te arrihet mbrojtja e tokes nepermjet veshjes me bimesi te saj si dhe permiresimi mjedisor sa me efikas i territorit te demtuar. Ky proces do te behen ne momentin qe do krijohen kushtet e pershtatshme per mbjelljen e fidaneve. Kjo periudhe perkon me momentin e mbylljes se fazes ndertimore te shteses se objektit dhe risistemimin perfundimtare te dherave. Kjo menyre e te proceduari eshte per te zvogeluar rrezikun e erozionit te mundshem per shkak te shesheve te hapura.

Domosdoshemria e realizimit te ketij projekti inicohet nga :

- ✓ Shtimi gjithnje e me shume i nevojës per sipefaqe te gjelberta
- ✓ Projekti krijon kushte te favorshme per shtimin e siperfaqeve te mbuluara me bime
- ✓ Permiresimi mjedisor i territorit etj

Mbellja e bimesise

- ✚ Punimet ne mbjelljen e bimesise do te konsistojne kryesisht:
- ✚ Skema e mbjelljes do te jete 3x2.2 metra

- ✚ Gropat do te hapen ne permasat 40x40x40 cm
- ✚ Gjate hapjes se gropes gjysma e pare e dheut te germuar hidhet ne anen e majte te gropes dhe gjysma e dyte e dheut te germuar ne anen e djathte te gropes
- ✚ Pas perfundimit te hapjes se gropave sipas projektit nga komisioni qe merr punen ne dorezim behet kolaudimi i punimeve te kryera e numerimi i gropave te hapura dhe ne rast se punimet jane konform rregullave vazhdohet me mbjelljen e fidaneve.
- ✚ Fidanet qe do te perdoren per mbjellje do te percaktohen nga specialistet e fushes dhe do te jene te certifikuar me certifikate origjine dhe cilesie te leshuar nga subjekte te licensuar per kete qellim
- ✚ Fidanet e shkukur nuk duhet te lihen per asnje moment ne siperfaqe pa u shtratifikuar per te mos u demtuar nga ngricat apo demtues te ndryshem.
- ✚ Puna per mbjelljen e fidaneve per nje grope behet nga 2 punetor, njeri mban fidanin ne menyre perpendikulare me themelin e gropes dhe punetori tjetër ben mbushjen me dhe te gropes.
- ✚ Mbjellja e fidaneve nuk duhet te behet ne periudhe me ngrica.
- ✚ Mbjellja e fidane eshte me mire te behen ne periudhen pasi te kete objekthuar vegjetacioni.

Procedura e punes:

- ✚ Pergatitje piketash
- ✚ Piketim gropash
- ✚ Hapje gropash 40x40x40 cm
- ✚ Transport fidanesh
- ✚ Mbjellje fidanesh 40x40x40 cm
- ✚ Punetor mirembajtes dhe mbikqyr se veprimeve
- ✚ Blerje fidanesh
- ✚ Transport fidanesh
- ✚ Prashitje fidanesh

Zevendesime (10 %)

Zevendesimet ne masen e planifikuar me siper realizohen pas perfundimit te revizionimeve te vjeshtes se vitit te pare.

- ✚ Rihapje gropash 40x40x40 cm
- ✚ Transport fidanesh ne parcele

- ✚ Mbjellje fidanesh 40x40x40 cm

Punimet qe do behen kane te bejne me pyllezimine tyre me nje lloj te caktuar qe do vendosen ne siperfaqen perreth projektit

MASAT REHABILITUESE NE RAST NDOTJE DHE DEMENTIMI NE MJEDIS

Masa mbrojtese dhe parandaluese qe rekomandohen gjate fazes se ndertimit. Kerkesat mjedisore qe synojne mbrojtjen e shendetit e te mjedisit, perfshijne specifikimin e kushteve, normave e standarteve te detyrueshme per mbrojtjen e pastertise se ajrit urban, te ujerave siperfaqesore e nentokesore, te cilesise e vlerave te tokes, te territoreve urbane, rrugeve, trotuareve, zonave te gjelberuara.

- ✚ **Rrethimi** i zones se ndertimit do te behet me llamarine ne te gjithe perimetrin e saj per te shmangur daljen e gjithfare mbeturinash inerte, per te bere nje plan organizimi sa me te mire te objektit dhe per te shmangur gjithashtu impaktin negativ qe krijojne punimet.
- ✚ **Largimi i dherave qe do te dalin gjate hapjes se themeleve per krijim i vaskes si dhe gjate hapjes se kanalizimeve per shtrimin e rrjetit te tubacioneve**, do te kryhet brenda nje kohe shume te shkurter nga krijimi i tyre duke mos krijuar ndotje ne ambientin perreth. Largimi i tyre te behet naten duke marre masa per te mos ndotur rruget. Kjo realizohet duke mbuluar me mushama mbeturinat qe transportohen dhe duke i lare gomat e makinave para se te dalin nga sheshi i ndertimit. Mbetjet urbane do te grumbullohen ne perfundim te objektit ne vende te caktuara nga autoriteti perkates.
- ✚ **Rrjetat mbrojtese** per minimizimin e pluhurave dhe mbrojtjen e kalimtareve do te vendosen ne te gjithe territorin e objektit qe do te kete punime.
- ✚ **Realizimi i infrastruktura Jures** se brendshme rruge do te realizohet ne perputhje me studimin urbanistik te zones perkatese duke i lene vend edhe siperfaqes se gjelbert sipas projektit.
- ✚ **Kantieri i ndertimit** do te jete i rrethuar deri ne perfundimin e punimeve perreth objektit.
- ✚ **Mbeturinat ne perfundimin e fazes se ndertimit** do te grumbullohen, transportohen dhe depozitohen ne oraret e caktuara.
- ✚ **Nderhyrjet ne rrjetin e infrastruktures** do te kryhen me lejen e institucioneve perkatese sipas ligjeve ne fuqi. Ndertimi do te kryhet nen kontrollin e inspektoreve te mjedisit, per te matur ndotjet ne mjedis te cilat nuk duhet t'i kalojne parametrat e lejuar.

Masat konkrete per mbrojtjen e cilesise se ajrit

Me qellim qe shkarkimet ne ajer qe emeton veprimtaria ndertuese te jene vazhdimisht brenda normave te lejuara, subjektet ndertues, marrin keto masa:

- ✚ te perdoren mbulesa te perkohshme dhe te lagen sipas nevojës, nje deri dy here ne dite per te redCANAJuar çlirimet e pluhurave;
- ✚ per levizjen e materialeve ne kantier e ne sheshe ndertimi, te perdoren konteniere te mbyllur;
- ✚ te mirembahet sheshi i ndertimit gjate kryerjes se aktiviteteve te nivelimit, ndertimit dhe transportit;
- ✚ te gjitha ngarkesat te sigurohen nepermjet rregullimit, lagies ose mjete te tjera per te parandaluar derdhjet, rrjedhjet dhe pluhurat;
- ✚ te gjitha materialet e transportuara jashte sheshit te ndertimit te jene te lagura ne menyre te mjaftueshme ose te mbuluara mire;
- ✚ te gjitha aktivitetet e pastrimit, nivelimit, ndertimit dhe transportit te nderpriten gjate periudhave me ere te forte;

Masat qe duhen te merren pa perfundimit te projektit.

- c) **Zona e parë:** zona imediate ose e rreptësisë e mbrojtjes sanitare është terreni menjëherë pranë kaptazhit dhe ka për funksion kryesor të pengojë kalimin e të gjitha lëndëve ndotëse në kaptazh.
- Në brendësi të saj ndalohen të gjitha depozitimet, shkarkimet e ujërave të zeza, përdorimi i pesticideve, ndërtimet dhe aktivitetet përveç atyre që janë të nevojshme për zhvillimin e aktivitetit të furnizimit me ujë.
 - Gjithë ndërtimet në këtë territor kanalizohen dhe ujërat e zeza derdhen jashtë zonës së rreptësisë në pjesën e poshtme të burimit, në gropë septike të pafiltrueshme, pastrimi i së cilës bëhet sistematikisht.
 - Kjo është zonë e rrethuar dhe e mbyllur.
 - Në këtë zonë ndalohet banimi ose qëndrimi i përkohshëm i personave pa autorizim dhe i kafshëve.
 - Toka në këtë zonë nuk mbillet me asnjë kulturë bujqësore. Ajo mbillet vetëm me bar, i cili kositet herë pas here.
 - Në periferi të kësaj zone nuk lejohet të ndërtohen varreza, fusha të përpunimit të plehut, objekte industriale që shkarkojnë ujëra të ndotura me nënprodukte naftë, lëndë kimike, toksike etj.
 - Shtrirja e kësaj zone përcaktohet duke u bazuar në kushtet hidrogeologjike të vendburimit, karakterin, llojin dhe madhësinë e objekteve të ndryshme. Për burimin (kaptazhin), sipas formacioneve gjeologjike, kjo zonë përfshin një territor me rreze 15– 100 m

- d) **Zona e dytë:** zona e afërt e mbrojtjes sanitare, vjen menjëherë pas zonës së parë dhe quhet edhe zona e parandalimit. Ky brez duhet të sigurojë mbajtjen larg kaptazhit të baktereve dhe viruseve patogene, si dhe të mos lejojë lëndët e degradueshme ose të padegradueshme të arrijnë në zonën e ujërave nëntokësore.
- Në këtë zonë ndalohen ndërtimet, bujqësia, industria, depozitimi i mbeturinave, nxjerrja e materialeve, si dhe kufizohet përdorimi i tokës.
 - Në këtë zonë ushtrohet kontroll i vazhdueshëm për respektimin e rregullave higjienosanitare, vlerësimin e mjedisit, si dhe masave antiepidemike në rastet e sëmundjeve ngjitëse.
- c) **Zona e tretë:** zona e largët e mbrojtjes sanitare është brezi përreth zonës së dytë dhe shërben si zonë tampon midis zonës së dytë dhe mjedisit përtej zonës së tretë. Funkcioni i këtij brezi është të eliminojë lëndët e padëshirueshme. Në brendësi të kësaj zone ndalohen ndërtimet industriale dhe nxjerrja e materialeve

Pasi perfundon projekti :

Nga pajisjet operuese gjate aktiviteteve ndertimore. Aktivitetet operuese gjate ndertimit te objektit mund te shkaktojne shperndarjen e pluhurave ne atmosfere dhe uljen e cilesise se ajrit ne zone, te cilat shkaktohen si rezultat i çlirimit te gazeve te makinerive te ndertimit dhe mirembajtjes.

Emetimet ne ajer mund te shkatohen nga gazrat e motoreve me djegie te brendshme te makinerive te ngarkimit(me rendesi emetimi i Pb-it nga motore me lende djegese benzine) dhe te transportuesve qe do te perdoren gjate ndertimit(prania e impiantit te cimentos, betonieret, etj).

Nga punimet ne sheshin e ndertimit. Do te kete prishje te objekteve ekzistese ne kete zone pasi ka objekte ne kete prone, dhe zbatuesi i punimeve duhet te beje kujdes gjate prishjes. $\frac{3}{4}$ Punimet e germimit mund te shkaktojne shperndarjen e pluhurave ne atmosfere dhe uljen e cilesise se ajrit ne zone. Gjate transportimit te mbetjeve ndertimore(inerteve) dhe gjate depozitimit te materialeve te nevojshme gjate ndertimit.

Masat konkrete per administrimin e mbetjeve te ngurta

Subjektet ndertues te godinave, rrugeve, urave, shesheve, trotuareve, administrojne mbetjet qe gjenerohen nga veprimtaria ndertuese, duke marre keto masa:

- ✚ mbetjet qe gjenerohen nga veprimtaria ndertimore, te sistemohen te ndara e te veçuara sipas llojit te tyre, ne vende te paracaktuara qe me pare per qendrimin e tyre provizor;
- ✚ mbetjet te largohen çdo dite nga sheshi i ndertimit dhe te dergohen ne vendgrumbullimet e percaktuara nga objektthteti vendor;

- ✚ mbetjet toksike te dergohen ne nje vend depozitim te miratuar posaçerisht per to;
- ✚ te pastrohen menjehere rrjedhjet, derdhjet, pikimet per te parandaluar ndotjen e tokes;
- ✚ te shtrohen me zhavorr dhe te mirembahen rruget brenda sheshit te ndertimit;
- ✚ sherbimet dhe riparimet e makinerive e te pajisjeve te behen sipas grafikut dhe ne vende te percaktuara per kete qellim;
- ✚ te lahen gomat e automjeteve para daljes nga sheshi i ndertimit.

Masat konkrete per mbrojtjen nga zhurmat

Ne çdo kantjer ose shesh ndertimi, subjektet ndertuese, hartojne dhe zbatojne programin e masave per mbrojtjen nga zhurmat, i cili synon:

- ✚ te respektohen standardet per nivelin e zhurmave;
- ✚ aktivitetet e prishjes dhe te ndertimit, te kufizohen ne oret qe sjellin shqetesime per banoret perreth;
- ✚ aktivitetet e prishjes dhe ndertimit te programohen sipas nje grafiku ne menyre qe te evitohet operimi i disa pajisjeve e makinerive ne te njejten kohe i cili shkakton nivele te larta zhurmash;
- ✚ makinerite e pajisjet e fuqishme te ndertimit, si dhe ato qe gjenerojne zhurma mbi kufijte e lejuar, te jene te pajisura me ekrane mbrojtjes per zhurmat.
- ✚ Zhurmat jane nje ndikim i pashmangshem mbi mjedisin gjate ndertimit. Zhurma mund te kufizohet duke ndjekur praktikat e mire-administrimit (pajisje/makineri te kalibruara) qe nenkuptojne se punimet do te kryhen vetem gjate orarit te rregullt te turneve te punes. Pajisjet e ndertimit do te plotesojne te gjithë standartet e zbatueshme te Direktives se BE 2000/14/EC, e Majit 2000.

Kjo Direktive zbatohet per prodhuesit e pajisjeve qe shkaktojne zhurme. Te gjithë pajisjet duhet te mirembahen ne gjendje te mire pune. Oraret e transportimit te materialeve te ndertimit ne rruget e daljes do te caktohen me kujdes ne menyre qe te menjanohet çdo shqetesim i trafikut lokal.

Funksionimi i sheshit do te ndalohet nga ora 19.00 – 7.00, çdo dite. Ndotja nga zhurmat mund te vije nga perdorimi i makinerive ne ambientin e punes. Ne projektin tone te marre ne studim, zhurmat do te shkaktohen kryesisht nga puna gjate fazes se ndertimit e mjeteve te renda te germimit, te transportit, te ngarkim-shkarkimit. Megjithate, niveli i zhurmave te krijuara do te jete ne perputhje me udhezimin e permenduar me siper, dhe nuk do ta kaloje kete kufi. Zhurma do te jete e perkohshme dhe nuk do te kete akumulim te saj nga receptori njeri.

Paksa te ekspozura nga ketyre zhurmave do te jene punonjesit qe do te punojne ne kantjer, per te cilet do te kerkohet zbatimi i masave te sigurimit teknik ne pune dhe misdis te tjerash

dhe perdorimi i kufjeve. Zona e banuar ndodhet afer me pjesen ku do te ndertohe objekti qe do te shkaktojne zhurmat dhe vibrimet jane te paraqitura ne menyre te permbledhur si me poshte:

- Si pasoje e punes se mjeteve te ngarkimit dhe te transportit te materiale apo inerteve: Ndikime nga zhurmat do te shkaktohen nga mjetet e ndertimit siç mund te jene; vinçi, buldozeri, betonier, betonierat e vegjel, eskavatore, kamionat qe transportojne materialet e ndertimit, etj.
- Te shkaktuar gjate ndertimit te karabinase dhe gjate perfundimit te objektit.
- Gjate ndertimit te karabinase do te ndikoj ne rritje te nivelit te ndotjes akustike, por ndikimi i tyre do te jete i perkohshem vetem gjate ndertimit.
- Do te shkaktohet zhurme dhe gjate montimit te pajisjeve te nevojshme per kete objekt. Te shkaktuar nga prania e punonjesve ne kantier: Prania e punonjesve do te kete ndikim ne rritje te nivelit te zhurmave nga bisedat e tyre sidomos gjate oreve te nates.

Te shkaktuara gjate kalimit te mjeteve te ndertimit te tonazhit te larte: Do te ndihen vibrime ne mjedisin aty prane. Do te shkatohen vibrime dhe nga vibriatori i llacit qe do te perdoret per te realizuar shperndarjen e llacit mire neper kallepin e kollonave, etj. Gjate ndertimit do te ndikohet vetem ne jeten e punonjesve te ndertimit dhe si dhe ne mjedis e banuar aty prane sheshit te ndertimit, por ndikimi do te jete ne nivele te ulta.

8. PLANI I MONITORIMIT TE MJEDISIT

Monitorimi i cilesise se mjedisit mbetet ende nje nder ceshtjet paresore per institucionet shteterore ne vendin tone. Pavaresisht nga puna per plotesimin e kuadrit ligjor ne kete drejtim, mungesa e nje sistemi te plote monitorues per komponentet e ndryshme mjedisore dhe te shtrire ne te gjithe vendin, bashkeshoqerohet me nje pamje te manget mbi gjendjen e mjedisit dhe prirjet e tij ne kohe.

Nga ana tjeter, pervoja e grumbulluar pergjate disa dhjetevjeçareve, ne nivelin e institucioneve me tradite ne vleresimin e gjendjes mjedisore eshte nje baze e mire per ngritjen dhe pershtatjen e nje sistemi te ri monitorues. Analizimi i propozimeve te bera nga propozuaesi ne lidhje me objektivat ka ndihmuar per identifikimin e rreziqeve kryesore gjate zbatimit si dhe nevojten per te marre masa per zbutjen e pasojave negative. Objektivat per mbrojtjen e mjedisit dhe zhvillim te qendrueshem jane thelbesore ne rekomandimet e bera per zhvilluesin e aktivitetit.

Objektivat kryesore te monitorimit jane:

- ✚ Per te zbuluar ndryshimet dhe per te karakterizuar saktesisht nga ana sasiore tendencat (prirjet) e zhvillimit te burimeve.
 - ✚ Per te siguruar informacione mbi lidhjen midis kushteve (gjendjeve) te burimeve dhe shkaqeve te tyre.
 - ✚ Per te evidentuar cilesine e mjediseseve ku njeriu ushtron aktivitetin e tij jetesor, me synim per te marre masat e nevojshme per permiresimin e tyre.
 - ✚ Per te vleresuar efektivitetin e politikave dhe veprimeve per menaxhimin e burimeve natyrore.
- ✚ Ne zhvillimin ekonomiko-shoqeror te nje vendi, gjithnje ne perputhje me parimin, tashme, universal te zhvillimit te qendrueshem, marrin rendesi te veçante evidencimi dhe gjetja e rrugeve dhe e teknologjive me efikase, si per shfrytezimin sa me racional te pasurive natyrore, ashtu dhe per kontrollin cilesor dhe sasior te ndikimit mbi mjedis dhe sidomos ne burimet ujore.

Keshilli i Ministrave, me vendimin Nr. 1189, date 18.11.2009 "Per rregullat dhe procedurat per hartimin e zbatimin e programit kombetar te monitorimit te mjedisit", nder te tjera, ka percaktuar treguesit mjedisore: te gjendjes se mjedisit, te ndikimit ne mjedis dhe te trysnise ne mjedis. Mbi kete baze jane hartuar edhe Indikatoret Kombetar per Monitorimin e Mjedisit dhe eshte duke u punuar per hartimin e Planit Kombetar te Monitorimit te Mjedisit.

9. NDIKIMET E MUNDSHME NË MJEDISIN NDËRKUFITAR (NËSE PROJEKTI KA NATYRË TË TILLË).

Ndikimet me Natyre Nderkufitare

Projekti nuk shkakton ndikim negativ me natyre nderkufitare sepse zona ku eshte projektuar ndertimi i objektit per uje te pijshem nuk shtrihet ne zone nderkufitare.

PERFUNDIME & REKOMANIME.

- ❖ *Nga zhvillimi i aktivitetit do te krijohen mbetje te vogla inerte. Detyrat kryesore qe do te kete parasysh investitori ne bashkepunim me sipermarresin rekomandohen:*
 - Kontrolli i vazhdueshem i gjendjes se mjedisit ne territorin ku do te zhvillohet aktiviteti.
 - Kontrolli teknik i paisjeve.
 - Mbajtja paster e gjithe territorit ku kryhet veprimtaria.

- ❖ *Nga zhvillimi i aktivitetit do te kete ndikime te ndryshme ne mjedis, etj.*
 - Te respektohen dhe te zbatohet te gjitha masat per te elemunuar ndikimin ne mjedis, flore dhe faune
 - Te respektohen dhe te zbatohet te gjitha masat per te elemunuar ndikimin ne popullsi, shendetin human
 - Te respektohen dhe te zbatohet te gjitha masat per te elemunuar ndikimin ne klime, ajer, uje, toke etj.

- ❖ *Gjate ndertimit te objektit, krahas problemeve te ngritura ne kete raport V.N.M ne veçanti duhet t'i kushtoje rendesi edhe faktoreve te meposhtem:*
 - Te respektojne procedurat, normat, standartet dhe planifikimet e paraqitura ne projekt gjate realizimit te tij.
 - Me venien e projektit ne zbatim, te respektojne dhe te vene ne zbatim programin e monitorimit, per te pasur vazhdimisht tregues mjedisore konform standarteve dhe normave si ne aspektin cilesor ashtu dhe ne ate sasior.
 - Te kontrollojne vazhdimisht ecurine e treguesve mjedisore.
 - Te kete kontakte te qendrueshme me komunitetin e zones.
 - Te kontaktoje vazhdimisht me Autoritetet Mjedisore Rajonale dhe lokale dhe me organizata te tjera te interesuara.

PLANVENDOSJA E PERGJITHSHME NE HARTE USHTARAKE E LINJAVE TE DERGIMT TE UJIT
 PER OBJEKTIN
 "FABRIKE PER AMBALAZHIMIN E UJIT NE ENE OSE SHISHE DHE PRODHIM TE LENGJEVE"



KAPTAZHI NR.1 (BURIMI NR.1) X= 465902 Y= 4705500

KAPTAZHI NR.2 (BURIMI NR.2) X= 465003 Y= 4704400

FABRIKA X= 464581 Y= 4704126

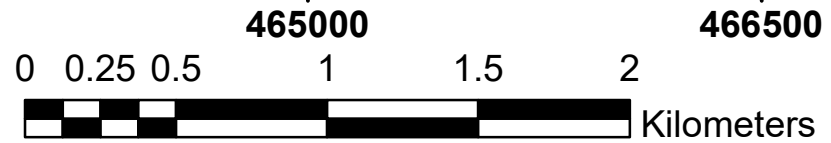
PIKA E SHKARKIMIT X= 464566 Y= 4704115

LEGJENDA

- LINJA E DERGIMIT NR.1
- LINJA E DERGIMIT NR.2



Coordinate System: ETRS 1989 Albania 2010
 Projection: Transverse Mercator
 Datum: ETRS 1989
 False Easting: 500,000.0000
 False Northing: 0.0000
 Central Meridian: 20.0000
 Scale Factor: 1.0000
 Latitude Of Origin: 0.0000
 Units: Meter



SH 1-25'000

465000

466000

PLANVENDOSJA E PERGJITHSHME NE ORTOFOTO E LINJAVE TE DERGIMIT TE UJIT PER OBJEKTIN "FABRIKE PER AMBALAZHIMIN E UJIT NE ENE OSE SHISHE DHE PRODHIM TE LENGJEVE"



4706000

4706000

KAPTAZHI NR.1
(BURIMI NR.1) X=
465902 Y= 4705500

4705000

4705000

KAPTAZHI NR.2
(BURIMI NR.2) X=
465003 Y= 4704400

PIKA E SHKARKIMIT
X= 464566
Y= 4704115

FABRIKA X=
464581 Y=
4704126


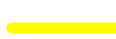
4704000

4704000



Coordinate System: ETRS 1989 Albania 2010
Projection: Transverse Mercator
Datum: ETRS 1989
False Easting: 500,000.0000
False Northing: 0.0000
Central Meridian: 20.0000
Scale Factor: 1.0000
Latitude Of Origin: 0.0000
Units: Meter

LEGJENDA

-  LINJA E DERGIMIT NR.1
-  LINJA E DERGIMIT NR.2

4703000

4703000

465000

466000

00.075 0.15 0.3 0.45 0.6



SH 1-10'000