
PËRMBLEDHJE JOTEKNIKE E RAPORTIT TË VLERËSIMIT TË NDIKIMIT NË MJEDIS

**EMËRTIMI I PROJEKTIT:
IMPIANT PRODHIMI ASFALTOBETONI.**

**VENDODHJA:
QARKU TIRANË, BASHKIA TIRANË, NJËSIA ADMINISTRATIVE
KRRABË, ZONA KADASTRALE NR. 3471, NUMËR PASURIE 127/2.**

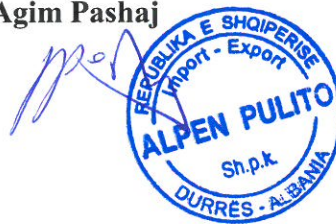
Sipas shtojcës 1 të Ligjit Nr. 10448, datë 14.07.2011 “Për Lejet e Mjedisit”, i ndryshuar, Veprimtaritë e katranit dhe të bitumit, pika 7.3.c, “Veprimtaritë që përfshijnë ngrohjen, por jo distilimin e katranit ose bitumit në lidhje me ndonjë veprimtari prodhimi”.
Leje Mjedisit Tipi B.

**Investitor:
DREJTORIA E PËRGJITHSHME E RRUGËVE DHE NDRIÇIMIT PUBLIK
NIPT: K51725013K**

Subjekti i hartimit të raportit të VNM-se:

“ALPEN PULITO” SHPK

**Administrator:
Agim Pashaj**



Prill, 2020

PËRMBAJTJA:

1. PËRSHKRIMI I MBULESËS BIMORE TË SIPËRFAQES KU PROPOZOHET TË ZBATOHET PROJEKTI.....	3
2. INFORMACION PËR PRANINË E BURIMEVE UJORE NË SIPËRFAQEN E KËRKUAR NGA PROJEKTI DHE NË AFËRSI TË SAJ.....	10
3. IDENTIFIKIMI I NDIKIMEVE TË MUNDSHME NEGATIVE NË MJEDIS.....	14
4. PËRSHKRIMI I SHKARKIMEVE TË MUNDSHME NË MJEDIS.....	33
5. INFORMACIONI PËR KOHËZGJATJEN E MUNDSHME TË NDIKIMEVE NEGATIVE.....	35
6. SHTRIRJA HAPËSINORE E NDIKIMIT NEGATIV NË MJEDISIN E ZONËS.....	36
7. REHABILITIMI I MJEDISIT TË NDIKUAR DHE MUNDËSIA E KTHIMIT TË TIJ NË GJENDJEN E MËPARSHME.....	37
8. MASAT E MUNDSHME PËR SHMANGIEN DHE ZBUTJEN E NDIKIMEVE NEGATIVE NË MJEDIS.....	44
9. NDIKIMET E MUNDSHME NË MJEDISIN NDËRKUFITAR.....	55

1. PËRSHKRIMI I MBULESËS BIMORE TË SIPËRFAQES KU PROPOZOHE TË ZBATOHET PROJEKTI.

BOTA BIMORE DHE SHTAZORE

Bimësia dallohet për periudhën e gjatë të vegjetacionit mbi 10 muaj. Bimësia e kësaj zone përbëhet kryesisht nga shkurre dhe barishte, tipike këto bimë për zona kodrinore me lartësi të mesatare nga niveli i detit. Bimët kryesore që rriten në këtë zonë janë: misri, gruri, foragjeret, perimet, frutikultura, vreshtaria, mollë, etj. Vlen për t'u theksuar prodhimtaria jo e lartë e tokave në këtë zonë. Fauna nuk ka pësuar ndryshim shumë të madh në këtë zonë dhe nuk ka dëmtim të mbulesës bimore. Të shumtë janë zvaranikët: breshka e zakonshme, bolla e shtëpisë, nepërka e zakonshme, hardhuca e mureve, zhapiku i gjelbër. Mjaft e pasur është edhe bota e shpezëve, nga të cilat përmendim: sorrat, laraskat, trumcakët, thëllëzat, bufi, kukuvajka etj.

Tipet e Habitave

Prania e theksuar e shtresës së pasur me humus, si dhe një farë prezenceje e sasisë të ujit, në gjithë zonën bënë që zona të jetë e pasur me vegjetacion. Habitatet bazë të zonës përreth territorit të kërkuar për shfrytëzim klasifikohen në:

- Habitate ujore
- Habitate gjysmë shkretëtirë
- Habitate të hapura dhe livadhore

Fragmentizimi i habitatit, për shkak të zhvillimit të projektit, mund të konsiderohet si relativisht jo shumë i rëndësishëm. Para viteve 90, pylli, flora dhe fauna janë një pjesë e pa ndashme e një ekosistemi. Nga çpyllëzimi, flora dhe fauna janë ekspozuar ndaj fenomenit antropogjen, duke vënë në kërcënim zhdukjen e habitateve të krijuara ndoshta 100-ra vjeçare. Mund të përmendim lepurin, dhelprën, çakallin, qelbsin, nuse lalen etj. Pas vitit 90, pylli po rigjenerohet me ritme më të shpejta se flora dhe fauna. Sensibilizimi i komuniteti për ruajtjen e florës dhe faunës nuk është në nivele të dëshiruara, dhe si rrjedhojë ndodhin fenomene që çojnë në prishjen e ekuilibrave mjedisore. Meqënëse llojet potenciale të kësaj ekonomie janë brenda arsenalit të tyre dhe kushteve stacionale optimale vetkuptohet që prespektiva vegetative është e mirë, por ndërhyrja e njeriut me dëmtime nëpërmjet prerjeve abuzive dhe kullotjes intesive ka dëmtuar zhvillimin normal të tyre duke degraduar pjesën më të madhe të sipërfaqes pyjore. Më e theksuar është kjo në pyjet e dushkut. Grumbujt pyjore të kësaj ekonomie janë me origjinë natyrale, por me prejardhje llastarore. Pra janë pyje me natyralitet gjysëm natyror, që kanë qënë vazhdimisht nën ndikimin e njeriut. Edhe për pyllëzimet e reja do të ndërhyhet me lloje ekzistuese duke kryer pyllëzime në sipërfaqet me bimësi pyjore dhe vendet e zhveshura e të erodura me lloje me rritje të shpejtë dhe që gjejnë kushte normale për rritje e zhvillim.

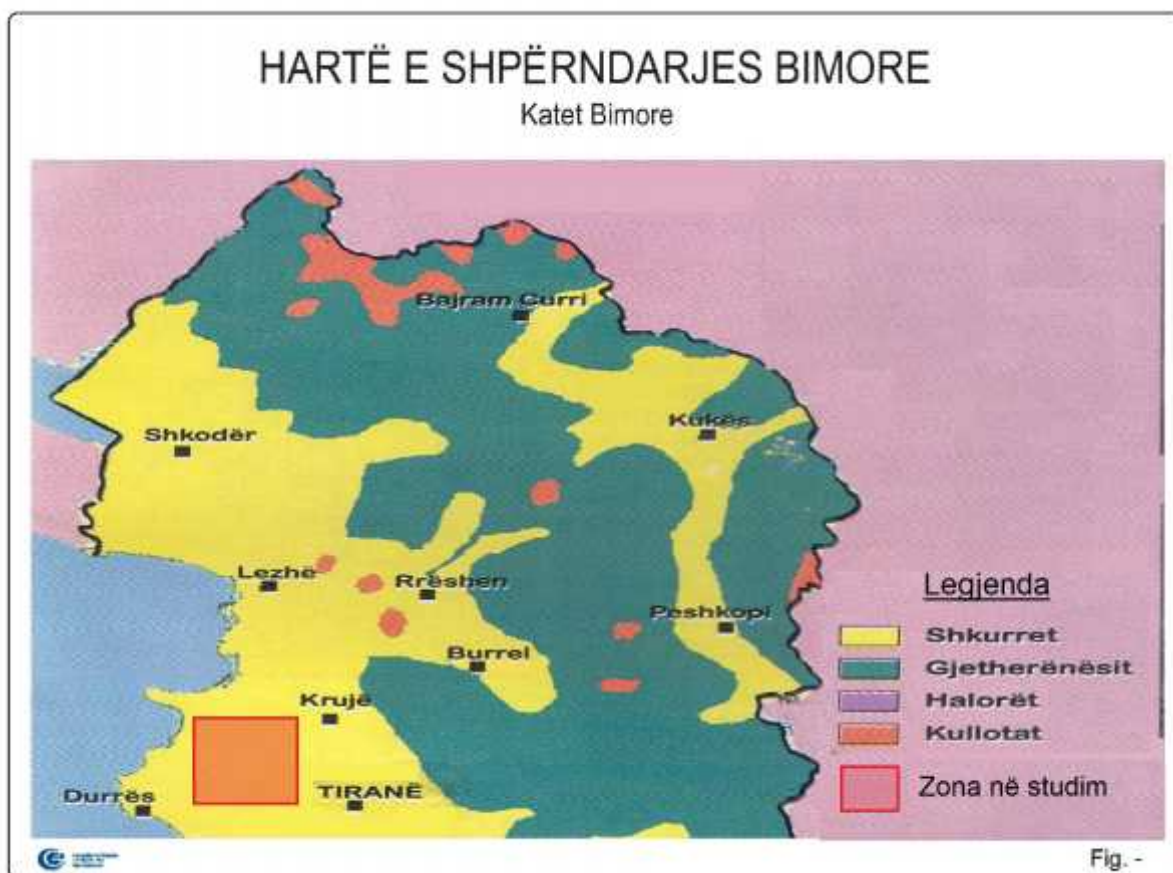
Bimët mjekësore

Bimët mjekësore që përdoren janë; Sherbela, e cila gjendet me shumicë në malet përreth, është bimë që nuk kultivohet, por ruhet dhe menaxhohet nga ish pronarët për të siguruar të ardhura. Mullaga e bardhë, është bimë që gjendet me pakicë në këtë zonë, ruhet dhe menaxhohet më mirë nga përdoruesit. Bimë të tjera mjekësore që njihen dhe përdoren, janë: Lule Blini; Kokra e Mrinës; Murrizi; Balsami; Kin fusha; Rënjë Rodhe; Barpresje; lule 100 fletësh; Gjuhë nuse, etj.

Çështje Mjedisore të Lidhura me Biodiversitetin, Florën e Faunën

Ka mjaft kërcënime potenciale në manaxhimin e biodiversitetit, florës dhe faunës dhe lidhen së pari me densitetin e lartë të popullsisë dhe zhvillimet e dekadave të fundit të qytetit të Tiranës. Çështjet në vijim janë identifikuar në planin lokal si shqetësime strategjike:

- Ekosistemet ujore janë të fragmentuara, të degraduara dhe siç janë, kanë humbur habitate për specie të rëndësishme të faunës. Gjëndja e tanishme nuk siguron dot nivele të pranueshme të habitateve natyrore;
- Rritja e volumeve të ujit të rrëshqitshëm sipërfaqësor për pasojë të prishjes së kanaleve të ujrave të larta, duke e bërë truallin nga i përshkueshëm në të pa përshkueshëm. Kjo mund të rritë përmbytjet dhe/ose erozionin duke shkaktuar humbje direkte të habitateve;
- Masa për të ruajtur biodiversitetin duke i marrë në konsideratë, në fazat e herëshme, në plane të reja zhvillimi;
- Kordinimi me njësi të tjera fqinje të pushtetit vendor me qëllim sigurimin e një brezi të gjelbër;
- Mungesa e parqeve private, të cilët duhet të nxiten si biznese dhe përmirsuese të ndjeshme habitateve ndërmjet zonave urbane.



Harta e shpërndarjes bimore, rajoni Krabë - Prezë

Lloje me rëndësi ruajtjeje për Evropën

Lloje të mbrojtura nga Konventa e Bernës (T-PVS (2002): 22-lloje bimore (17 bimë të larta dhe 4-alga dhe një lloj myshku.

Lloje të mbrojtura nga Direktiva e Habitaveve (92/43/EEC): 16-lloje bimore (14 bimë të larta, dhe 2-lloje myshqesh.

Rreth 80 % e tyre janë jashtë Rrjetit të ZM në vendin tonë.

Vetëm 2-lloje bimore: *Galanthus reginae-olgae* (VU B2ab (iii,v) dhe *Solenanthus albanicus* (EN B1ab(v)+2ab(v)). Janë të mbrojtura ndërkombëtarisht dhe vlerësohen si të rrezikuara nga IUCN. 5-lloje të tjera janë propozuar për t'u përfshirë në kategorinë e Rrezikuar. Së paku 72 kurrizore dhe 18 lloje invertebrore me rëndësi globale.

Flora në rajonin tonë

Për disa prej tyre (*Pelicanus crispus*, *Phalacrocorax pygmeus*, *Salmo letnica* dhe *Acipenser sturio*), janë të rrezikuara sipas IUCN-së. Në mjediset shkëmbore takohet një shoqërim endemik i *Crithmo-Limonietum anfracti*, prania e fshesës dredhëse (*Limonium anfractum*), *Dittrichia viscosa*, *Carpobrotus edulis*, etj. Pjesa më e madhe e pyjeve janë përqëndruar në zonat verilindore e juglindore të vendit. Në llojet fletore sipërfaqen më të madhe e zënë dushqet me 32% të sipërfaqes pyjore; ahë 17%, dhe fletore të tjerë 9%. Nga haloret sipërfaqen më të madhe e ka lloji pishë e zezë me 11% të sipërfaqes së pyjeve, madje bredhi dhe pishat mesdhetarë.

Në florën e Pyjeve përfshihen: pyjet me pishë të egër dhe dushkajat përherëblertë e gjysëmperherëblertë, kryesisht: *Pinus halepensis* Miller, *Pinus pinea* L., *Ulmus minor* Miller., *Quercus robur* L., *Fraxinus angustifolius* Vohl., *Populus alba* L., *Alnus glutinosa* L., *Gearte*, etj, shkurret: *Myrtus communis* L., *Erica lentiscus* L., *Phillyrea angustifolia*, *Juniperus oxycedrus* L. subsp *macrocarpa*, *Smilax aspera* L., *Hedera helix* L, *Clematis flamula* L., *Periploca graeca* L., etj. Flora e Dushkajave të përherëblerta përfaqësohet nga pyjet me ilqe (*Quercus ilex* L.), *Pistacia lentiscus* L., *Pistacia terebinthus* L., *Rosa sempervirens* L., *Erica arborea* L., *Cistus incanus* L., *Arbutus unedo* L., *Spartium junceum* L., etj. Flora e dushkajave gjysëm të përherëblerta nga llojet bulger (*Quercus trojane* Eëbb.), valanidhi (*Quercus macrolepis* Kotschy), pyjet me bulger, bungebute (*Quercus pubescens* Eëlld.), qarr, mëllezë, shkozë, frashër, rrapishtet (*Plantanus orientalis* L.), dellinjë e kuqe (*Juniperus oxycedrus* L), *Paliurus spinosa* Christi-Miller., *Coronilla emerus* L., *Spartium junceum* L., *Prunus spinosa* L., *Colutea arborescens* L., etj. Flora e zonës së Dushkajave përfshin pyjet e dushkajave gjethërenëse dhe ato të gështenjave, ku takohen pyjet e bungës (*Quercus petraea* Mattuska-Liebl), pyjet e shparthit (*Quercus frainetto* Ten), pyjet me qarr (*Quercus cerris* L.) dhe pyjet e dushkajave të përziera, *Fraxinus ornus* L., *Carpinus orientalis* Miller., *Juniperus oxycedrus* L., *Lembotropis nigricans* Greati., *Crataegus ssp.*, etj.

Flora shkurre është e pasur dhe takohen: *Carpinus betulus* L., *Juniperus communis*, *Cornus sanguinea*, *Daphne oleoides* Schr., *Daphne laureola* L., *Daphne blagayana* Freyer., *Astragalus creticus* Lam., *Daphne mezereum* L., *Corylus avellana* L., *Corylus colurna* L., *Salix amplexicaulis* Bory., etj. *Vaccinium myrtillus*, *Forsythia europaea* Deg et Bald.,

Pamje satelitore e bimesise se zonës



Foto te bimesise se zones





Përshkrimi i zonave të mbrojtura

Përshkrimi i zonave të mbrojtura pranë vendit ku propozohet të zbatohet projekti përfshi edhe monumentet natyrore të mbrojtura me ligj. Në Shqipëri, Zonat e Mbrojtura janë të konsideruara si pjesë/sipërfaqe e tokës dhe/ose ujit, detare/bregdetare, të destinuara kryesisht për konservimin e biodiversitetit, burimet natyrore dhe kulturore që shoqërojnë atë/ato dhe që janë të menaxhuara në mënyrë të ligjshme dhe/ose në mënyra të tjera efektive. Rrjeti i zonave të mbrojtura është bazuar në kategoritë e menaxhimit të IUCN dhe sistemi i ndërtuar për këtë qëllim është në përputhje me sistemin ndërkombëtar IUCN. Të gjashtë kategoritë e sistemit janë ekuivalente, të barabarta dhe të rëndësishme dhe ato përfshijnë të gjitha nivelet e ndërhyrjes njerëzore, të pranueshme për kategorinë respektive. Krijimi i Zonave të Mbrojtura ka filluar që në vitin 1940. Në 1981, për herë të parë, asete të rralla natyrore u vendosën në mbrojtjen shtetërore duke shpallur si Monumente të Natyrës pyjet me vlerë shkencore, biologjike, historike dhe didaktike.

Nga verifikimet e kryera në portalin asig.gov.al, zona në vlerësim nuk ben pjese ne zonat me status të veçantë si zone e mbrojtur ose monument natyre nga MTM. Prane aktivitetit te prodhimit te asfaltobetonit ndodhet Zona e Mbrojtur Parku Kombetar “Mali i Dajtit”, ne nje distance rreth 4.6km ne vije ajrore ne veri te aktivitetit dhe Zona e Mbrojtur Parku Kombetar “Mali me Gropa-Bize-Martanesh”, ne nje distance rreth 13.1km ne vije ajrore ne verilindje te aktivitetit.

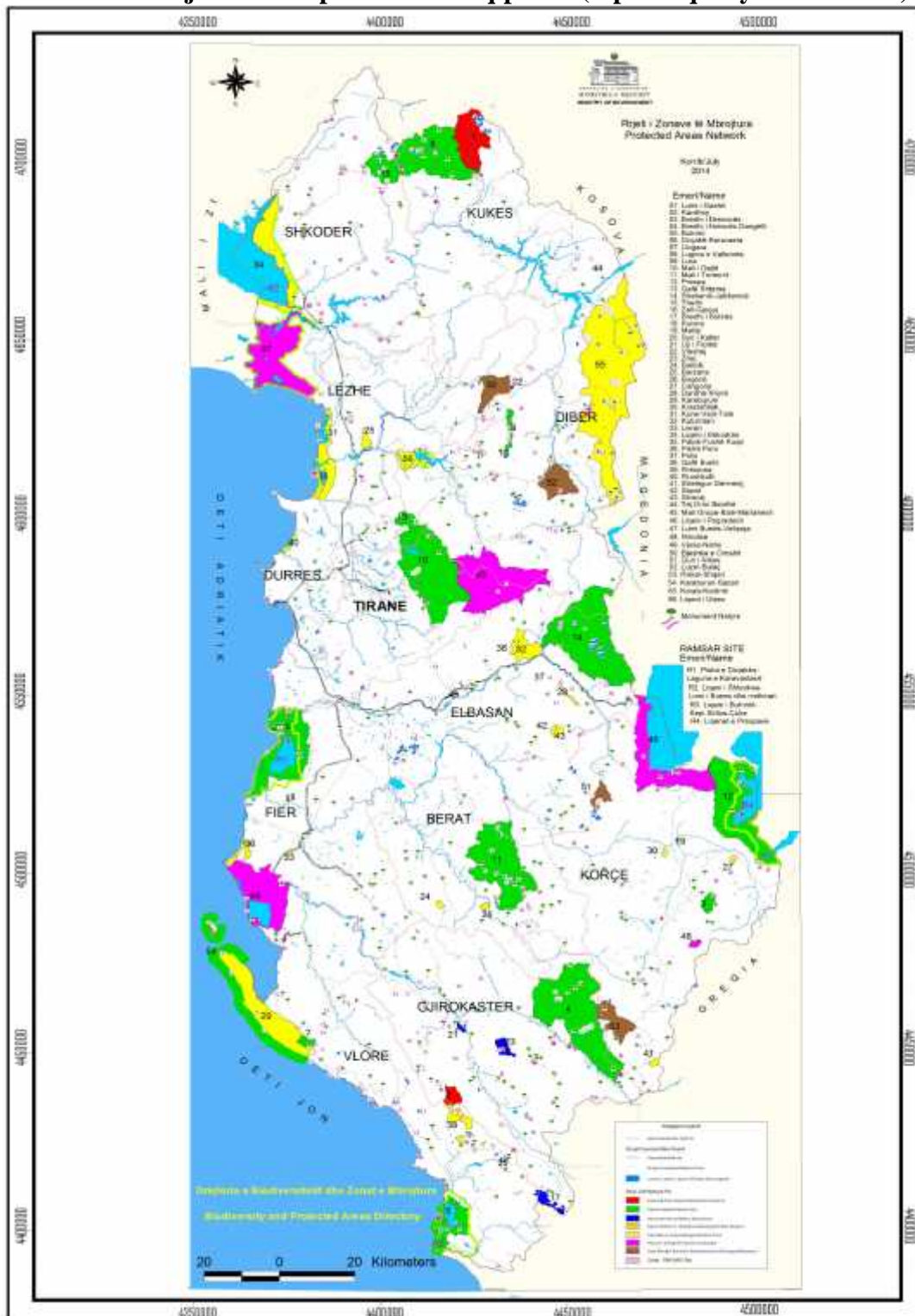
Ortofoto sipas portalit asig.gov.al e Zonave të Mbrojtura dhe Monumenteve Natyrore të cilat ndodhen në një distancë të konsiderueshme nga zona në vlerësim.



Monumentet Natyrore te Rrethit Tirane. (Sipas VKM 676)

Bokerimat e Mustafa Koçajt	Gryka e Murdarit
Shpella e Shutresë	Shkalla e Tujanit
Shpella e Zezë (Pëllumbasit)	Bokerimat e Mnerit
Shpella e Valit	Rrapi i Priskës
Tarraca detare e Dajtit	Rrapi i Kranës – Dajt
Karsti i Malit me Gropa	Rrapi i Ndroqit
Gryka e Skoranës	Arra e Babë Myslymit

Zonat e mbrojtura në Republikën e Shqipërisë (Sipas faqes zyrtare të MM)



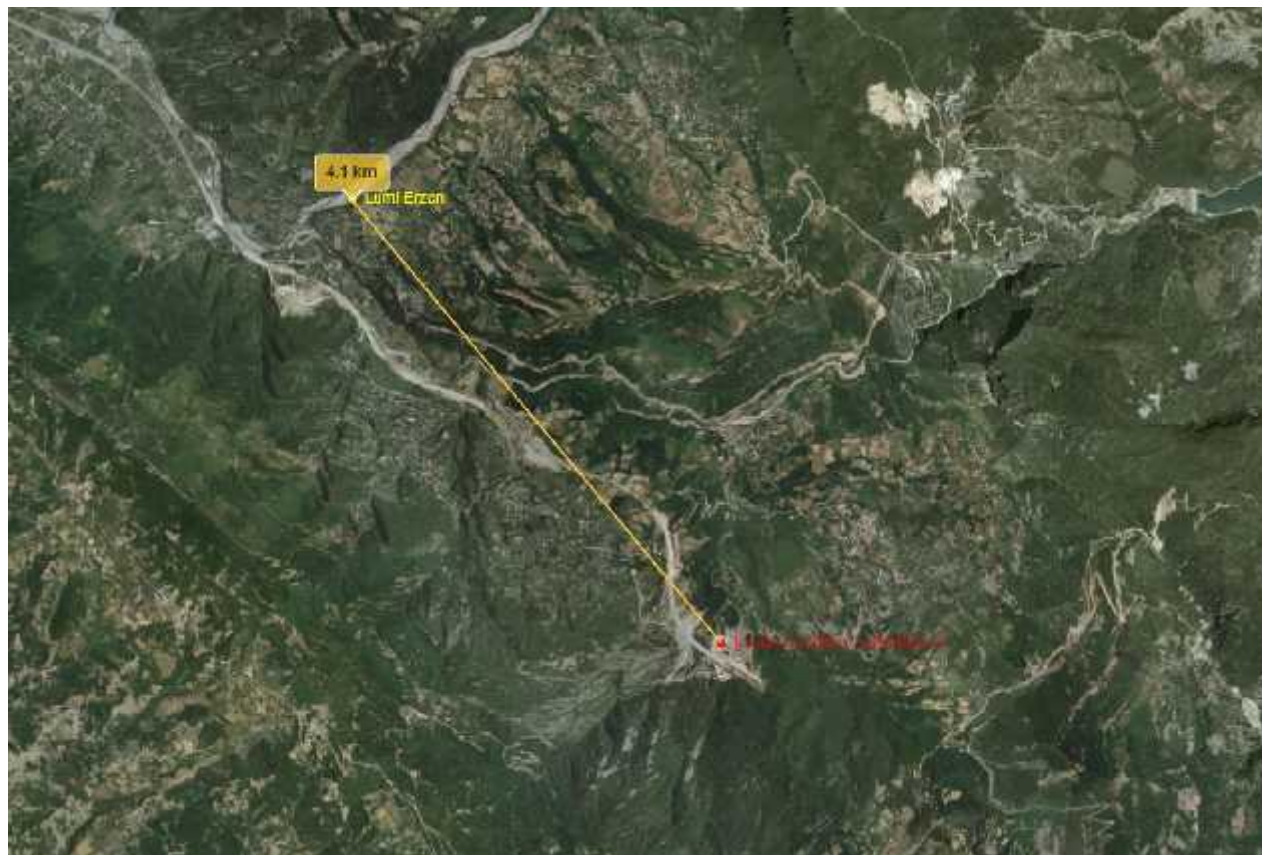
2. INFORMACION PËR PRANINË E BURIMEVE UJORE NË SIPËRFAQEN E KËRKUAR NGA PROJEKTI DHE NË AFËRSI TË SAJ.

KARAKTERISTIKAT HIDROGJEOLOGJIKE TË RAJONIT KRRABË E MË GJERË

Lidhjet hidrogeologjike ndërmjet zonave të mëdha

Ne zonen e zbatimit të këtij projekti ka burime ujore të identifikuar. Konkretisht burimi i ujit më i afërt është Lumi Erzen, që shtrati i të cilit ndodhet larg në një distancë mbi 4.1 km në vijë ajrore në veriperëndim të aktivitetit. Burime tjera ujore të rëndësishme në këtë zonë nuk janë identifikuar. Sistemet lumore si në rastin tonë dallohen për pasuri të mëdha ujërash nëntokësore (freatike dhe arteziane). Ujërat freatikë zakonisht gjenden në shtresat zhavorre të saj, sidomos përreth rrjedhjeve të ulëta të lumit Erzen, etj. Ato janë të cekëta dhe niveli i tyre pëson luhajtje të theksuara sezonale. Pëllgu më i madh i ujërave freatikë të sistemit akuifer të rajonit në rastin tonë është ai i Erzenit. Ujërat arteziane shtrihen në thellësi më të mëdha dhe gjenden zakonisht nën presion. Horizontet ujëmbajtëse të këtyre pëllgjeve përbëhen nga rëra e zhavorre kuaternare të depozituara nga lumi dhe të mbuluara me shtresa argjilore të papërshkueshme. Ato formojnë pëllgje ujore, siç janë pëllgu artesian i zonës përbri dhe pranë këtij lumi. Pjesë përbërëse të pasurive ujore të krahinës, ku mendohet të zërë vend zhvillimi urban janë edhe objektet e shumta hidrografike të ngritura gjatë viteve, siç janë ujëmbledhësit, kanalet ujëtare dhe vepra të tjera hidrografike. Numri i këtyre objekteve ia kalon edhe atyre natyrore.

Distanca ndërmjet burimeve ujore me aktivitetin në vlerësim



Lumi Erzen

Ai zotëron një sipërfaqe të pellgut ujembledhës prej 755km². Ky pellg, në rrjedhjen e sipërme është tërësisht malor i përfaqësuar nga shkëmbinj karbonatik e flishor dhe më pak nga ato mollasike. Në rrjedhjen e mesme kalon nëpër shkëmbinj kryesisht mollasik të Miocenit dhe në pjesën e poshtme e tij ka karakter kodrinor, që përfaqësohen kryesisht nga mollasat Mio-pliocenike dhe karakter fushor të përfaqësuar nga depozitimet e shkriфта post mollasike të Kuaternarit. Është ndër lumenjtë më të mëdhenj të Shqipërisë, sidomos për sa i përket prurjeve ujore. Regjimi i këtij lumi është i tipit Mesdhetar, ku vërehen luhatje të mëdha të nivelit gjatë vitit me maksimum prurje në fund të vjeshtës e në fillim të dimrit dhe minimum prurjesh në verë. Roli i ushqimit nga shirat është shumë i madh, për shkak të relievit të aksidentuar morfologjik dhe komunikimit me shumë lumenj e përrenj të tjerë, ndërkohë nga reshjet e borës është më i vogël. Kjo duket dhe në rastet e fryrjeve pranverore të nivelit të lumit të Erzen.

Veçori tjetër e regjimit të lumit Erzen është roli i madh i ujrave nëntokësore në ushqimin e tij, duke i dhënë një qëndrueshmëri prurjeve ujore të tij. Kjo lidhet me faktin se pellgu i Erzenit përbëhet nga formacione karstike me shumë burime nëntokësore, sidomos në pjesën qendrore të tij. Lidhur me prurjet sedimentare, sidomos ato llumore lumi Erzen përben rast disi specifik, mbasi karakterizohet nga prurje të mëdha të lëndës sedimentare, për shkak të mbizotërimit të shkëmbinjëve terrigenik ndaj atyreve karbonatik në pjesën e mesme të tij, ndërkohë që në rrjedhjet e sipërme ujore të tij vërehet një prurje e lartë e materialit klastik trashë (popla, zeje gravelite etj.). Por, duke qenë lumë, që zotëron energji potenciale në pjesën më të madhe të rrjedhjes së tij dhe furnizohet rregullisht nga sisteme të tjerë lumorë arrin të sigurojë prurje lëndësh të ngurta shtesë.

Lumi Erzen klasifikohet me regjim plotash të njëpasnjëshme, të shkaktuara nga shirat, me ndryshime periodike dhe episodike të rrjedhjes së ujit. Gjatë vitit, në lumin Erzen regjistrohet një numër mesatar i plotave (i rritjes së njëpasnjëshme të ujrave në lumenjë) nga 8 –13. (Konf. e Parë Kombëtare e ujit). Prurjet më të vogla ndeshen në muajtë Korrik Shtator dhe në Urën e Beshirit arrin 20-40m³ /sek. Prurjet më të mëdha janë gjatë dimrit dhe arrijnë 100 - 120m³ /sek. Në shumicën e kohës së vitit, lumi Erzen sjell një sasi të madhe suspensionesh, dhe rrallë uji i tij është në gjendje të kulluar. Prurja mesatare e Erzenit, në derdhjet në det është 108m³/sek dhe prurja minimale është 30m³/sek., me modul rrjedhje relativisht të lartë 45ton/ha.

Gjatë periudhës së lagësht (dimër) rrjedh rreth 84% e vëllimit vjetor, por dhe prurjet minimale nuk i ka shumë të vogla, për shkak të ushqimit prej ujrave nëntokësore, si rezultat i zhvillimit të karsteve në zonn nga buron. Ndryshimi midis prurjes ujore maksimale dhe minimale është 7,2 herë. Amplituda e lëkundjeve mesatare të niveleve midis periudhës së verës dhe dimrit pranë urës së Beshirit arrin 2.1 metra, ndërsa ajo midis nivelit maksimal dhe minimal arrin 3.7 metra. Në sektorin tonë të studimit, lumi Erzen karakterizohet nga një rrjedhë disi e qetë, i cili deri në afërsi të Ndroqit lëviz mbi argjilat e Burdigalianit dhe më poshtë mbi ranorët e Mesinianit.

Veçoritë specifike

Erzeni fillimin e tij e ka në afërsi të Qafës së Gurakuqit, në kuotën 1300m mbi nivelin e detit, megjithatë grumbullon ujera edhe nga kuota më të larta. Degët kryesore të lumit Erzen janë përroi i Zallit, përroi i Zhullimes dhe përroi i Pezes, me sipërfaqe të pellgjeve ujembledhëse përkatësisht 79.8km², 132km² dhe 74.3km². Ndërsa sipërfaqja e pellgut të vetë lumit është 760km² dhe ka një gjatësi 109km.

Rrjedhja vjetore

Lumi Erzen, si të gjithë lumenjtë e tjerë të Shqipërisë ushqimin kryesor e kanë nga reshjet në forme shiu. Karakteri i ndryshimeve të theksuara stinore dhe shumë vjeçare në regjimin e reshjeve pasqyrohet në lekundjen e rrjedhjes ujore. Në pellgun e lumi Erzen, periudhat me më shumë reshje janë dimri dhe vjeshta, gjatë të cilave bie 24% deri 36% e reshjeve vjetore. Muajt më me shumë reshje për Erzenin janë nentori dhe dhjetori, gjatë të cilave bien 12% - 13% të shumës vjetore të reshjeve. Në këto muaj, temperatura mesatare mujore e ajrit arrin vlerat nga 1.2 deri 7.0°C. Si muaj më të ngrohtë të vitit paraqiten korriku e gushti, ku temperatura mesatare mujore arrin shifrat nga 20 °C deri 24.5°C. Lageshtia relative e ajrit ndryshon si vlerë mesatare shumëvjeçare nga 59 % deri 78 %, ndërsa deficiëti i lageshtirës ndryshon nga 2.8 ne 14.3mb.

Karakteristikat kryesore të rrjedhjes vjetore

Vendmatja	F (km ²)	H _m (m)	Q ₀	q ₀	Y ₀	X ₀	Z ₀	$\alpha_0 = \frac{Y_0}{X_0}$	$e_0 = \frac{Z_0}{X_0}$
Erzeni - Ndroq	663	481	14.5	21.9	690	1480	790	0.47	0.53
Erzeni- Sallmanaj	755	438	18.0	23.9	752	1470	718	0.51	0.49

Rrjedhja mesatare shumëvjeçare ujore e lumit Erzen ndryshon nga 8.6m³/sek në Ibë, deri 18.0 m³/sek në Sallmonaj. Moduli i rrjedhjes ujore për Erzenin lëkundet nga 35.0 l/sek për km² në Ibë, deri në 23.9 l/sek për km² në Sallmonaj dhe nga 43.8 l/sek per km² në Shupal deri 31.0 l/sek për km² në Sukth vendas. Shpërndarja e modulit të rrjedhjes ujore, në varësi të lartësisë mesatare të tij ka karakter me prirje të zmadhimit të modulit të rrjedhjes, në varësi të rritjes së lartësisë mesatarë të pellgut. Kjo varësi shprehet sipas barazimit: $q_{0,E} = 0.022H^{1.09}$

Në shpërndarjen e koeficientit të rrjedhjes vihet re zmadhimi i vlerave të tij me rritjen e lartësisë mesatare të pellgut, duke ndryshuar nga 0.44 deri 0.78. Kjo varësi shprehet nëpërmjet barazimeve: $\alpha_{0,E} = H^{1.06}$

Rrjedhja e periudhës së lagët të vitit (tetor-maj) përfaqëson 87 – 92 % të vëllimit të përgjithshëm të kësaj rrjedhje, ndërsa rrjedhja e periudhës së thatë (korrik-shtator) 3-9%. Muaji ndërmjetës (qershori), i cili nga shkalla e ujëshmërisë i përket fazës kalimtare, përfaqëson vetëm 3-6 % të rrjedhjes vjetore. Përsa i perket ushqimit nëntokësor, ai është i lidhur ngushtë me sasinë e ujit, që del nëpërmjet rrjetit të burimeve nentokësore e të shpërndara në përshtatje me natyrën e pellgut hidrogeologjik. Për periudhën shumëvjeçare, ushqimi nëntokësor në rrjetin hidrografik të lumit Erzen përfaqëson 30-35% të sasisë së përgjithshme të rrjedhjes, ndërsa ai sipërfaqësor deri 70% të saj.

Rrjedhja e plotave

Në pergjithesi, plotat qe formohen ne rrjetin hidrografik te lumit Erzen ka kryesisht prejardhje shiu. Analiza e hidrografeve me karakteristike të plotave per rrjetin hidrografik te përrrenjëve që furnizojnë këtë lum, nxjerr ne dukje se plotat me prejardhje shiu formohen gjate fazes se pare te periudhes se laget te vitit (nentor-mars) dhe plotat me prejardhje te perzier formohen kryesisht gjate fazes se dyte (mars-maj). Ne pellgun e Erzenit, ato lekunden nga 660m³/sek ne Ibë, ne 1390 m³/sek ne Ndroq dhe 1560 m³/sek ne Sallmonaj. Modulet e prurjeve mesatare me te medha ne pellgun e Ishmit (3040-13250 l/sek per km²) paraqiten me te larta sesa te Erzenit (2070 deri 2970 l/sek per km²). Prurjet me te medha, me perseritje 1%, karakterizohen nga module te larta, te cilat ne pellgun e Erzenit, ne pergjithesi, lekunden nga 2.67 m³/sek per km² ne Ibe, deri 2.07 m³/sek per km² ne Sallmonaj.

Parametrat e lakoreve te sigurise te plotave me te medha dhe prurjet me siguri te ndryshme

Vendmatja	F (km ²)	H (metra)	Q (m ³ /sek)	C _v	C _s	Sigurite ne perqindje				
						1	2	5	10	20
Erzeni- Ndroq	663	481	451	0.51	3.06	1390	1180	906	718	545

Reshjet, duke qene te pakta, ne pjesen me te madhe te rasteve, harxhohen nje sasi per ushqimin e ujerave nentokesore dhe sasia tjeter gjate avullimit. Ne periudhen e thate te vitit nga rrjeti i kanaleve vadites meret nje sasi e mire uji per ujitje. Si pasoje rrjedhja natyrale (Q_{o,th}) ne periudhen e thate te vitit perfaqsohet nga sasia e ujit qe ka kaluar ne keto lumenj, si dhe nga sasia e ujit te perdorur per ujitje.

Ne Erzenin ne Ibë, prurja me e vogel eshte 1.83m³ /sek, ndersa ne Sallmonaj 2.75 m³ /sek. Megjithese mbulesa bimore, qe perfshin perkatesisht rreth 37%, te pellgut te Erzenit nuk eshte e dendur dhe paraqitet e shperndare ne te gjithë pellgun, ajo nuk luan rol te rendesishem ne frenimin e erozionit. Ne zhvillimin e theksuar te procesit te gerryerjes ne pellgjet e ketyre dy lumenjve, ndikon edhe prania e formacioneve te gerryeshme te flishit si dhe te formacioneve te tjera ranore – argjilore, te cilat perfaqesojne nje sipërfaqe te mire te pellgut ujembledhes. Lenda e ngurte qe leviz nga rrjeti hidrografik eshte e barabarte me shumen e rrjedhjes se aluvioneve pezull (W_p) me rrjedhjen e ngurte fundore (W_f), si dhe me rrjedhjen e tretur ne uje (W_k).

Kërkimet hidrogeologjike në rajonin tonë

Në rajonin tonë, ranoret e suitës Mëzezi jane kapur me puse si ne krahu lindor ashtu dhe ate perendimore te strukture depresive të Tiranës. Puset e hapur rreze kodrës, deri ne thellesine 15m kane uje me vetëardhje, por që aktiviteti i impiantit i tyre bëhet me ndihmën e pompave zhytëse, gjë që duhet parashikuar dhe për objektet tona. Burimet qe dalin ne krahet e strukture të depresionit të tiranë-Ishmit ku futet dhe rajoni ynë kane debite te vegjel te rendit 0,1-0.5 l/s. Puset e shpuar ne kete rajon japin keto karakteristika hidrogeologjike:

- $k_{mes}=2-3$ m/dite,
- prurja e puseve me prurje,
- me anë të pompave zhytëse 1-1,5 l/s,
- jane ujera te pjesshme me $Mp = 0.7-0.8$ gr/l, fortesi 23-25°gj,
- me permbajtje hekuri 0.3-0.5 mg/l.

Në përcaktimin e pikave për shpime ujore duhet të udhëhiqemi nga këto kritere:

- Që ato të vendosen në shkëmbinj me përbërje litologjike të caktuar, kryesisht në shkëmbinj me veti të mira kolektore, që në rastin tonë kemi të bëjmë me disa shtresa ranorësh k/imët si horizonte ujëmbajtës;
- Që ato të vendosen pranë zonave të prishjeve tektonike, ku kemi shfaqje të ujit nëntokësor në sipërfaqe, që në rastin tonë nuk kemi të bëjmë me trupa horizont ujëmbajtës pranë tektonikave regjionale, por nuk përjashtohet mundësia e neotektonikave lokale;
- Që ajo të vendoset mundësisht dhe sa më optimale përpindikular me shtresëzimin, që të kapi të gjithë trashësinë e shkëmbit ujëmbajtës, ku drejtuesi i shpimit duhet të bëjë kujdes për këtë element;
- Që ajo të vendoset rrëzë kodrave, në taracat lumore tërthor me luginën e lumit, që në rastin tonë do të gjejnë zbatim duke u vendosur pranë terracës së lumit Erzen;
- Që ajo të vendoset pranë zonave me bimësi të bujshme, që në rastin tonë do të gjejë përsëri zbatim.

3. IDENTIFIKIMI I NDIKIMEVE TË MUNDSHME NEGATIVE NË MJEDIS.

3.1. INFORMACION PËR QËLLIMIN E VNM DHE METODIKËN E ZBATUAR

Përshkrimi qëllimit dhe objektivave të VNM

Ky Raport i Vlerësimit të Ndikimit në Mjedis, është hartuar bazuar në legjislacionin mjedisor për VNM-në dhe ka për qëllim që të parashikojë, identifikojë, vlerësojë dhe parandalojë ose minimizojë ndikimin në mjedis të projektit të propozuar.

Procedura e vlerësimit të ndikimit në mjedis përfshin:

- a) procesin paraprak të vlerësimit të ndikimit në mjedis;
- b) procesin e thelluar të vlerësimit të ndikimit në mjedis.

Objektivat afatshkurtër të VNM-së janë:

- Përmirësim nga pikëpamja mjedisore të projektit të propozuar;
- Siguron që burimet natyrore janë përdorur në mënyrën e duhur dhe me efikasitet;
- Siguron që është përzgjedhur alternativa më e mirë e vendodhjes së projektit;
- Siguron që janë marrë në konsideratë teknikat më të mira të Disponueshme të teknologjisë së propozuar për t'u aplikuar;
- Identifikon masat e duhura për zvogëlimin e ndikimeve të mundshme potenciale të projektit të propozuar;
- Mundëson informimin e vendim-marrësve, duke gjykuar në miratimin ose jo të projektit dhe kushteve që duhet të vendosen në aktin e miratimit;

Objektivat afatgjatë të VNM-së janë:

- Siguron dhe mbron shëndetin e njeriut;
- Parashikon dhe parandalon ndryshimet/dëmtimet e pakthyeshme të mjedisit;
- Ndikon në mbrojtjen e burimeve natyrore, peizazhet e natyrës dhe komponentët përbërës të ekosistemeve;
- Përmirëson aspektet sociale-ekonomike të projektit;
- Ndhmon në realizimin e parimit të zhvillimit të qëndrueshëm të mjedisit.

Përshkrim i përmbledhur i kuadrit ligjor mjedisor dhe institucional që lidhet me projektin

Legjislacioni mjedisor është hartuar për të mbrojtur dhe parandaluar ndotjen dhe dëmtimin e komponenteve të veçanta dhe të rëndësishme të mjedisit nga faktore të ndryshme, njerezore dhe natyrore. Nder ligjet me kryesore në lidhje me këtë projekt, mund të përmendim:

- **Ligji Nr 10431 datë 09.06. 2011 “Për Mbrojtjen e Mjedisit”.**
- **Ligji Nr 10440 datë 07.07. 2011 “Për Vlerësimin e Ndikimit në Mjedis”.**
- **Ligji Nr. 12/2015 “Për disa ndryshime në ligjin nr. 10 440, datë 7.7.2011, “Për Vlerësimin e Ndikimit në Mjedis”.**
- **Ligji Nr. 10463 date 22.09.2011 “Per menaxhimin e integruar te mbetjeve”.**
- **Ligji Nr.8897 datë 16.05.2002, “Për mbrojtjen e ajrit nga ndotja”.**
- **Ligji Nr.10266 per disa ndryshime ne ligjin 8897 “Per mbrojtjen e ajrit nga ndotja”.**
- **Ligji Nr. 9385, Datë 4.5.2005, “Për pyjet dhe shërbimin pyjor”, i ndryshuar.**
- **Ligji Nr.9587, datë 20.07.2006, “Për mbrojtjen e biodiversitetit”.**
- **Ligji Nr. 68/2014 për disa shtesa dhe ndryshime në Ligjin Nr. 9587, datë 20.07.2006.**
- **Ligji Nr. 9244, Date 17.06.2004 “Per mbrojtjen e tokes bujqesore”.**
- **Ligji Nr. 111/2012 “Për menaxhimin e integruar të burimeve ujore”.**
- **Ligji Nr. 124/2015 datë 12.11.2015 “Për efikasitetin e energjisë”.**

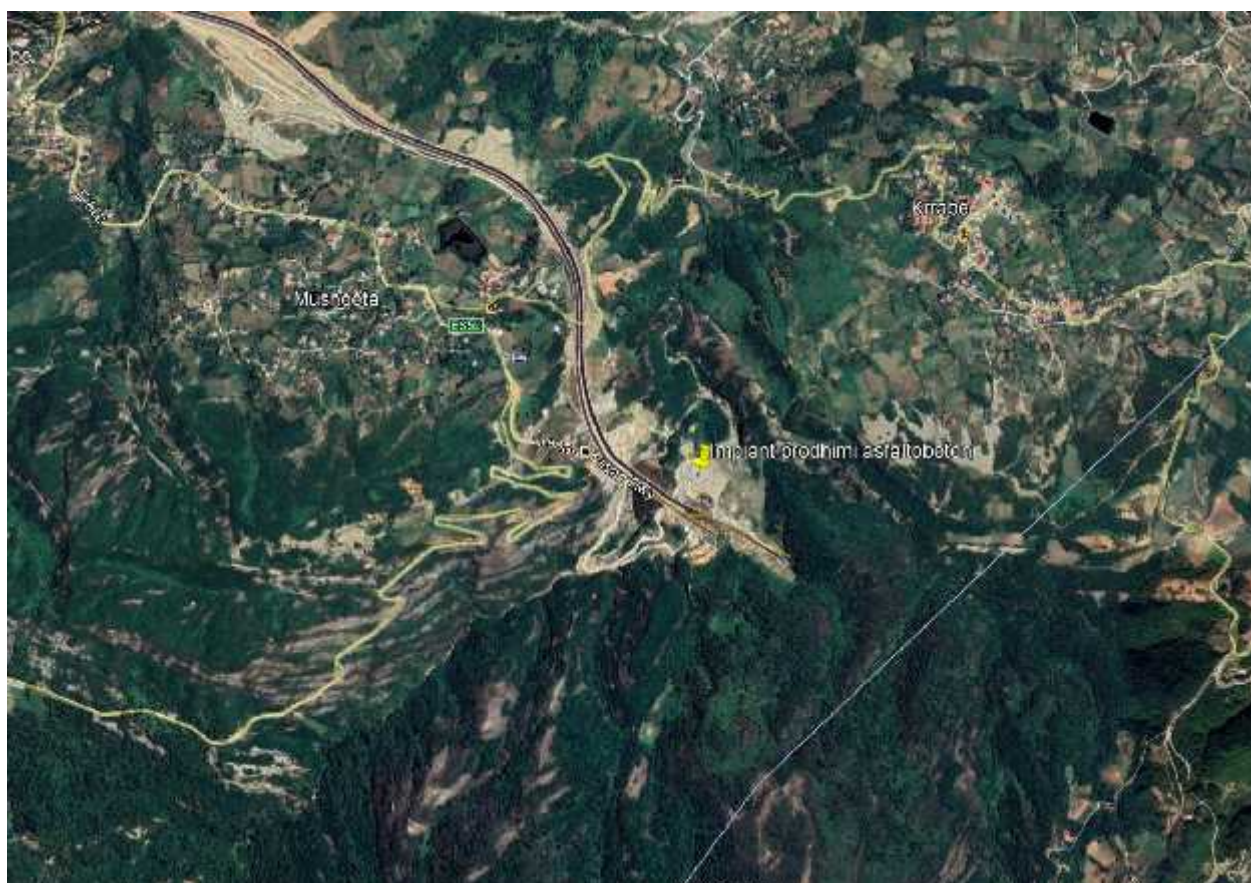
- Vendim i KM Nr. 313, dt. 09.05.2012 “Per rregulloren e mbrojtjes se publikut nga shkarkimet ne mjedis”.
- Vendim i KM Nr. 686, date 29.07.2015 “Per zhvillimin e procedures se Vleresimit te Ndikimit ne Mjedis”.
- Vendim i KM Nr. 247, datë 30.4.2014 “Për përcaktimin e rregullave, të kërkesave e të procedurave për informimin dhe përfshirjen e publikut në vendimarrjen mjedisore”.
- Vendim i KM Nr. 575, datë 24.6.2015 “Për miratimin e kërkesave për menaxhimin e mbetjeve inerte”.
- Vendim i KM Nr. 435, date 12.9.2002 “Per miratimin e normave te shkarkimeve ne ajer ne republiken e shqiperise”.
- Vendim i KM Nr. 99, date 18.2.2005 “Për miratimin e katalogut Shqiptar të klasifikimit të mbetjeve”.
- Vendim i KM Nr. 676, date 20.12.2002 “Per shpalljen zone e mbrojtur te monumenteve te natyres shqiptare”.
- Vendim i KM Nr.1189, Datë 18.11.2009 “Për rregullat dhe procedurat për hartimin dhe zbatimin e programit kombëtar të Monitorimit të Mjedisit”.
- Udhezim Nr. 8, dt.27.11.2007 “Per nivelet kufi te zhurmave”.

3.2. PERSHKRIMI I PROJEKTIT

Raporti i Vleresimit te Ndikimit ne Mjedis hartohet me kerkese te institucionit “DREJTORIA E PËRGJITHSHME E RRUGËVE DHE NDRIÇIMIT PUBLIK”, me Nipt: K51725013K, me adrese Rruga e Dibres, Tirane dhe drejtor te pergjithshem Z. Elton Kacidhja. Objekti i ketij raporti eshte instalimi i nje impianti prodhimi asfaltobetoni, me vendodhje ne Qarkun Tirane, Bashkia Tirane, Njesia Administrative Krrabe, Zona Kadastrale Nr. 3471, Numer Pasurie 127/2. Ky raport i Vleresimit te Ndikimit ne Mjedis, parashikon ndikimet ne mjedis gjate instalimit dhe funksionimit te ketij impianti, nga shkarkimet ne ajer te oxhakut te furres se ngrohjes se bitumit. Ndikimi me i madh dhe me i rendesishem eshte ai i shkaktuar nga oxhaku i furres se ngrohjes se bitumit, si pjese e procesit te prodhimit te asfaltit. Ky aktivitet, propozohet te zhvillohet ne Qarkun Tirane, Bashkia Tirane, Njesia Administrative Krrabe, Zona Kadastrale Nr. 3471, Numer Pasurie 127/2. Rreth 1.2km ne vije ajrore larg qendres se Fshatit Krrabe dhe rreth 4.1km ne vije ajrore larg lumit Erzen. Kapaciteti maksimal i prodhimit te impiantit eshte 40Ton/ore. Siperfaqja e vene ne dispozicion te ketij aktiviteti eshte rreth 9000m². Aksesi do te kryhet nepermjet nenkalimit qe ndodhet ne anen e djathtë të autostrades Elbasan – Tiranë, sapo del nga tuneli. Impianti do te funksionojë me lende djegese solar dhe naftë. Impianti i prodhimit te asfaltobetoneve qe do te instalohet perbehet kryesisht nga struktura metalike te prodhuara qe ne fabriken e prodhimit te instalimit dhe jane praktike e te montueshme dhe te c`montueshme ne terren, sipas terrenit dhe nevojave te bleresve te tyre. Pra eshte nje strukture e levizshme, por ne llojin e vete, klasifikohet nder impiantet stabel te prodhimit te asfaltobetoneve, pasi ka edhe struktura me te lehta e me te vogla te cilat jane te levizshme ne cdo kantier ndertimi. Per instalimin e ketij impianti, eshte e nevojshme qe disa sheshe te instalimit te strukturave te jene te betonuara, ndersa pjesa tjeter mund te jene edhe te pa betonuara, gjithashtu eshte e nevojshme edhe ndertimi i infrastruktures inxhinierike. Kapaciteti prodhues i fabrikes eshte 40 Ton/Ore. Depozite Solari 1x7m³, Depozite Naftë 1x3m³, Depozite Bitumi 1x30 Ton.

Aktiviteti i prodhimit te asfaltobetoneve perfshihet ne listen e aktiviteteve qe duhet te pajisen me Leje Mjedis. Bazuar ne shtojcen 1 të Ligjit Nr. 10448, datë 14.07.2011 “Për Lejet e Mjedisit”, i ndryshuar, Veprimtaritë e katranit dhe të bitumit, pika 7.3.c, “Veprimtaritë që përfshijnë ngrohjen, por jo distilimin e katranit ose bitumit në lidhje me ndonjë veprimtari prodhimi”. Leje Mjedis Tipi B.

Ortofoto e vendodhjes se sheshit te instalimit te impiantit



Harta topografike e rajonit. Nomenklatura e Hartes ne shkalle 1:2500 (K-34-100-(95-D))



Koordinatat e objektit ne sistemin Gaus-Kruger sipas portalit asig.gov.al		
Nr.	Koordinatat Lindje Y	Koordinatat Veri X
1	4412965.76	4564574.44
2	4412929.95	4564518.42
3	4412811.07	4564599.29
4	4412850.84	4564647.84

Koordinatat e objektit ne sistemin KRGJSH sipas portalit asig.gov.al		
Nr.	Koordinatat Lindje Y	Koordinatat Veri X
1	496702.85	4563923.19
2	496667.69	4563866.78
3	496547.9	4563946.26
4	496587.1	4563995.26

Foto te prones ku do te instalohet impianti



Aksesi me rrugen



NDIKIMI NEGATIV NË MJEDIS

Udhezuesi i BE per VNM e perkufizon ndikimin si “Çdo ndryshim ne mjedisin fizik, natyror apo kulturor i shaktuar nga nje projekt ndertimi”. Aty ku eshte e mundur, jane propozuar masa zbutese dhe permiresuese, per te adresuar cdo ndikim te rendesishem te identifikuar. Masat zbutese mund te perfshijne, por nuk kufizohen ne shtesa apo modifikime ne projekin e propozuar, apo aplikimin e metodologjise se vecante te ndertimit. Keto ndikime te mbetura jane ndikimet qe mund te priten nga skema, kur te gjitha masat zbutese te propozuara jane perfshire ne te.

Ndikimet negative shtesë (kumulative)

- Ndikimet negative shtesë (kumulative) në cilësinë e mjedisit në zonën e projektit dhe burimet natyrore si mineralet, pyjet, burimet ujore.
- Ndikimet negative shtesë në cilësinë e mjedisit nuk ka.
- Ky objekt nuk prek as pyje, as kullota e as shkurre në zonën e ndërtimit, por me kalimin e kohës këto shkurre mund të zhvillohen përsëri dhe ky është ndikim i kthyeshëm.
- Ndryshimet sociale të projektit, si ndryshimi i përdorimit të tokës dhe shqetësimet që mund të lindin nga ndikimet në mjedis të projektit si zhurmat, pluhuri, përdorimi i burimeve natyrore etj.

Ndikimet negative në habitate dhe biodiversitet të zonës së projektit

Zona siç është përshkruar dhe më lartë, është e mbushur me bimësi të ulët. Aktualisht, flora dhe fauna në zonën për të cilën bëhet fjalë nuk është e zhvilluar as në periferi të projektit. Por, aq sa mund të jetë, si fauna dhe si flora egzistuese e zonës, mund të pësojë ndryshim nga ky projekt. Aktiviteti i impiantit të këtij vendburimi, nuk sjell influenca negative në follenizim, shumëzim, etj. Gjatë fazës së shfytëzimit nuk ka elemente shqetësues për dëmtimin e faunës. Po ashtu, dhe fauna karakteristike e zonës është e paprekshme nga ndikimet e aktivitetit.

Ndikimet negative në mjedis

Vlerësimi i ndikimeve të mundshme si pasojë e veprimtarisë bëhet duke u nisur edhe nga një sërë faktorësh që lidhen me natyrën e veprimtarisë, si: teknologjinë e përdorur, mënyrën e operimit, sasia e energjisë, mbetjet të gjeneruara të gjitha këto nën kontekstin e mjedisit fizik. Aktiviteti i impiantit i ndërtimit dhe më pas operimit të impiantit të prodhimit të asfaltit shoqërohet me ndikime mjedisore që do të paraqiten si më poshtë. Për nga natyra e veprimtarisë dhe mënyra se si është parashikuar aktiviteti i impiantit i objektit, potencialisht ndikimet thelbësore mund të analizohen sipas fazave të veprimtarisë dhe konkretisht:

Në fazën e aktivitetit të impiantit

Më poshtë janë identifikuar ndikimet e mundshme të objektit në fazat e veprimtarisë së tij. E rëndësishme është që të kuptohet natyra e këtyre proceseve dhe format e shfaqjes së tyre direkte dhe indirekte dhe konkretisht ndikimet e çdo operacioni të përdorur, klasifikohen në dy grupe të mëdha sipas natyrës.

- Ndikime të kthyeshme
- Ndikime të pakthyeshme

Të dy llojet e ndikimeve mund të minimizohen në terma relative, ku qëllimi më i rëndësishëm është mbajtja e ndikimit brenda sipërfaqes së çdo objekti dhe krijimi i kushteve natyrore për të siguruar riaktivizim të proceseve komplekse të natyrës dhe rigjenerimit të biodiversitetit.

Ndikimet negative në karakteristikat fizike të zonës së projektit

Gjatë ushtrimit të aktivitetit do të ketë ndryshime të topografisë lokale. Gjatë ushtrimit të aktivitetit duke patur parasysh dhe disa të tjera suplementare që kanë të bëjnë me sistemin e terrenit, të parandalohet erozioni.

- Ndikimet në përdorimin e tokës dhe burimeve natyrore;
- Në cilësinë dhe sasinë e tokës.

NDIKIMET NË BIODIVERSITET

Ndikimi në biodiversitet

Ndikimet negative të shkaktuara në biodiversitet nga dridhjet, pluhurat dhe zhurmat kanë vetëm rrugë reduktimi siç është përcaktuar në uljen e niveleve të tyre për ajrin dhe ujin. Përsa i përket humbjes së biomasës në territorin që do të shfrytëzohet, habitateve të fragmentizuara do të merren masat si, gjelbërimi jashtë territorit të sheshit do të rrisë sipërfaqet e gjelbëruara, gjë e cila garanton diellzimin e nevojshëm dhe nxitjen e zhvillimit të specieve të tjera spontane. Në këtë mënyrë mund të sigurohet një vazhdimësi natyrore e vegjetacionit në zonat përreth. Ndikimet mbi floren do të ndodhin si rezultat i skarifikimit të bimesise, ndertimit të kampeve të punës, makinerive transportuese, vendgermimeve dhe gurëve. Shumica e faunes do të largohet nga rruga gjatë ndertimit. Një rrugë e re mund të copezojë habitatet. Kjo është me shumë rëndësi nëse habitatet janë të kufizuara në madhësi, dhe rruga ben që një ose të dyja pjesët e habitatit të bëhen jo të banueshme. Identifikimi i xhepave të tilla të vegjël të habitateve kërkon një të kuptuar të thellë të statusit ekologjik të rrugës. Ndertimi i rrugës mund të ketë një ndikim të rëndësishëm mbi zogjtë folezues. Kjo gjë është me rëndësi aty, ku shtrirja e rrugës do të kalojë përmes zonës së mbrojtur.

Shtresa e sipërme e tokës duhet larguar përpara fillimit të punimeve të germimit, për t'u ripërdorur përpara krijimit të peisazhit. Sa herë është praktikisht e mundur, shtresa e sipërme e tokës duhet përdorur menjëherë pas skarifikimit të saj, në të kundërt duhet depozituar në grumbuj jo më shumë se 2m të lartë dhe duhet mbajtur depozituar, jo më shumë se dy vjet.

Shtresa e theut, jo domosdoshmërisht duhet trafikuar qoftë përpara skarifikimit, qoftë kur është e depozituar. Grumbujt nuk duhet të mbingarkohen dhe pasatj të shkarkohen nderkohe që përdorimi i shumefishtë i tyre duhet mbajtur në minimum. Për më tej, dheu nuk duhet germuar nga grumbujt, qoftë kur është në vend, qoftë kur është sjelle aty, nëse grumbulli ka qene i ekspozuar ndaj reshjeve kumulative që i kalojnë 600mm.

Cdo hapësirë që do të okupohet perkohësisht nga projekti, do të rimbillet apo rehabilitohet menjëherë pas përfundimit të punimeve. Kur të përfundojnë plotësisht punimet e ndertimit në terren, dheu duhet kthyer për të mbuluar hapësirën e okupuar perkohësisht, dhe duhet mbjelle për të rehabilituar habitatin.

Me qëllim mbrojtjen e habitateve pranë shtrirjes së rrugës, zona e ndertimit duhet të përvijohet mirë, dhe duhet të përcaktohet një vijë/zona mbrojtjeje, me qëllim mbrojtjen e habitateve që vijnë direkt jashtë zonës së ndertimit.

Jane vleresuar ndikimet e meposhteme ne lidhje me ndertimin dhe zaptimin e perkohshem te tokes:

Identifikimi i ndikimeve të mundshme negative në biodiversitet

Ndikimi i mundshëm		Pasoja në mjedis
1	Shqetësim i faunës në zonë	Sipërfaqja ku do të kryhen punimet për hapjen e rrugës dhe galerisë së re është e varfër në bimësi dhe rrjedhimisht proceset ekologjike janë minimale dhe të kufizuara. Fakti që në zonë ekzistojnë aktivitete të ngjashme industriale na jep të drejtë të themi se nuk do të kemi ndonjë shtim apo dëmtim habitati e ekosistemesh të virgjëra. Disa procese që lidhen më shumë me shqetësimet dhe cilësinë e mjedisit, do të ushtrojnë ndikimet e tyre në botën e gjallë sidomos do të mbajnë larg zonës disa lloje shtazore

Identifikimi i ndikimeve të mundshme negative në peisazh

Ndikimi i mundshëm		Pasoja në mjedis
1	Ndikime ne peizazh dhe topografinë e terrenit ku ndodhet objekti	Ndër ndikimet më evidente do të jenë ato vizuale të peizazhit. Gjithashtu ndikime do të ketë edhe në zhvillimin e proceseve të tokëformimit etj. në sipërfaqen e prekur.

Ndikimi gjate Ndertimit dhe Masat Zbutese

Burimi i ndikimit	Klasat qe ndikohen	Ndikimet potenciale	Madhesia	Masat zbutese
Zaptim i perhershem i tokes per infrastrukturen e re	Habitatet & Speciet	Shkaterrim, demtim, degradim i perhershem i habitateve natyrore, Humbje e perhershme e biodiversitetit gjate ndertimit, Migrim i popullatave te kafsheve per shkak te shqetesimit,	E moderuar	Humbjes së përhershme të habitatit natyror është e pashmangshme
Mbetjet e lengeta dhe te ngurta nga kantieri	Habitatet tokesore	Ndotje e tokes, Degradim habitati, Humbje e biodiversitetit.	E moderuar	Grumbullim dhe riciklim i mbetjeve te ngurta e te lengeta ne kantier

Rrjedhja e naftes dhe vajrave	Habitatet tokesore	Ndotje e tokes, ulje e cilesise se ujit,	E moderuar	Masa per te shmangur rrjedhjet aksidentale te naftes dhe vajrave, Grumbullim dhe riciklim i lubrifikanteve,
Zhurma	Zogjte,gjitare, amfibet, reptilet	Migrim i popullatave te kafsheve per shkak te shqetesimit Ulje e suksesit te riprodhimit prane rruges.	E ulet	Kontrolli i zhurmave te ndertimit permes mirembajtjs se rregullt te makinerive, per te minimizua ndikimin potencial te zhurmes ne jeten e eger.
Vibrimet	Te gjitha klasat e faunes	Migrim i popullatave te kafsheve per shkak te shqetesimit, Ulje e suksesit te riprodhimit prane rruges.	E ulet	S’ka masa parandaluese.
Ndricimi	Te gjitha klasat e faunes	Migrim i popullatave te kafsheve per shkak te shqetesimit, Ulje e suksesit te riprodhimit prane rruges.	E ulet	Perdorimi i “prerjes” se ndricimit per te kufizuar shperndarjen drites aty ku duhet instaluar ndricimi
shkarkimet ne ajer	Te gjitha klasat	Largim i perkohshem nga zona, Ulje e suksesit te riprodhimit prane rruges.	E ulet	S’ka masa parandaluese.
Pluhuri	Te gjitha klasat	Degradim habitati, reduktim i burimeve ushqimore per speciet e faunes.	E ulet	Lagia e rruges gjate sezonit te thate.

Skarifiki m bimesie	Makjet dhe pyjet mesdhetare	Shkaterrim habitati, Migrim i popullatave te kafsheve per shkak te shqetesimit,	E moderuar	Shtresa e siperme e tokes te rivendoset ne te gjitha zonat e skarifikuara, me qellim qe te filloje pyllezimi natyral
Erozioni (i shpateve)	Habitatet tokesore	Degradim habitati, largim speciesh,	E ulet	Pyllzim i siperfaqeve (shpateve) te ekspozuara,
Germim dhe mbushje	Habitatet tokesore	Degradim habitati, largim speciesh, Migrim i popullatave te kafsheve per shkak te shqetesimit.	E ulet	Shmangia e punimeve prane shtratit lumor,
Rrjedhjet ujore	Habitatet ujore	Degradim dhe shkaterrim habitati.	E ulet	S'ka masa parandaluese.
Gjuetia	Zogjte, gjitaret e medhenj	Reduktim i specieve dhe i abundances respektive, Migrim i popullatave te kafsheve per shkak te shqetesimit.	E ulet	Zbatim i rregullave te gjuetise.
Prerjet per dru zjarri	Pyjet lumore, mesdhetare dhe te pishes	Shkaterrim demtim i habitateve, Migrim i popullatave te kafsheve per shkak te shqetesimit.	E ulet	Zbatim i rregullave perkatese.
Zjarret aksidentale (te paqellimshme)	Bimesia tokesore	Shkaterrim demtim i habitateve natyrore, Humbje e biodiversitetit, migrim i popullatave te kafsheve	E ulet deri e moderuar	Shmangia e zjarreve ne kantier gjate sezonit te thate

NDIKIMET NË UJË

Sa i takon ndikimeve në ujëra, derdhja e ujrave të larjes apo i mbeturinave të naftës dhe të lubrifikanteve të motorave, mund të krijojnë kushte për ndikime të tjera, objekt i të cilave të jetë uji nëntokësor dhe ai sipërfaqësor. Ndikimi i këtyre faktorëve është "i vogël", duke marrë në konsideratë nivelin e pajisjeve të përfshira dhe standartet me të cilat punojnë këto tip pajisjesh. Masat zbutëse përfshijnë Praktikën më të Mirë të Menaxhimit të funksionimit, të cilat do të jenë një nga këkesat bazë të specifikimeve të kontratës.

Ujërat urbane

Në zonën tonë, ujëra urbane paraqiten të ndotura për shkak të shkarkimeve të ujërave të zeza dhe shkarkimet të ujërave të ndotura industriale. Ujrat e zeza derdhen në të ashtuquajtura gropa septike, një pjesë tjetër derdhen në lumë. Lumi Erzen kalon në këtë zonë dhe gjatë peridhues së verës ka një sasi më të vogël. Në këto zonë ndryshe nga pjesa e poshtme e tij rriten gjallesë për shkak të mosndotjes. Krraba për vete pozicionin e saj, në afërsi të bregdetit, me një prognoze rritje jo fort të madhe në të ardhmen, e ka të domosdoshme marrjen në konsideratë të ndertimit dhe funksionimit të një impianti të pastrimit të ujrave të zeza. Në nivel rajonal, iniciativat e qeverisë qendrore, momentalisht janë fokusuar në zgjidhjen e problemit të ujrave të zeza për qendrat e medha urbane. Por, në një kendeveshtrim afatgjatë janë të domosdoshme planifikimi dhe krijimi i hapësirave të nevojshme teknike dhe financiare për ndertimin e impianteve purifikuese të ujrave të zeza. Një alternative e cila funksionon për momentin është ajo e gropave septike individuale, por jo në atë mënyrë si banorët e kanë sot, të cilat përbejnë rrezik për ndotjen e ujrave nëntokësore. Ndaj banorët dhe Njësia Administrative Krrabe duhet të përgjigjen skema të reja të trajtimit ekologjik të ujrave të zeza sikundër jepen në figurën ngjitur. Kjo skemë funksionon, nëse Komuna me mjetet e saj (autobote) ben largimin here pas here të ujrave të zeza për në pikat e caktuara.

Sipas Direktivave të Komunitetit Evropian, normat e shkarkimit nga impiantet e trajtimit të ujërave të ndotura si dhe normat e shkarkimeve në vendet anëtarë të tij, Itali e Gjermani jepen në tabelë:

Parametrat	Përqendrimi µg/l			
	Direk. e K E	% min.reduktimit	Itali	Gjermani
NBO -5	25	70 - 90	40	25
NKO	125	75	160	125
LSP	35	90	80	35
Fosfori total	2	80	10	2
Azoti total	15	70 - 80	15 Azoti Amoniakal	15

Direktiva 76/160/EEC e KE, për cilësinë e ujërave që përdoren për larje, rekomandon vlerat kufi të përmbajtjes së parametrave mikrobiologjik të paraqitura në tabelën e mëposhtme.

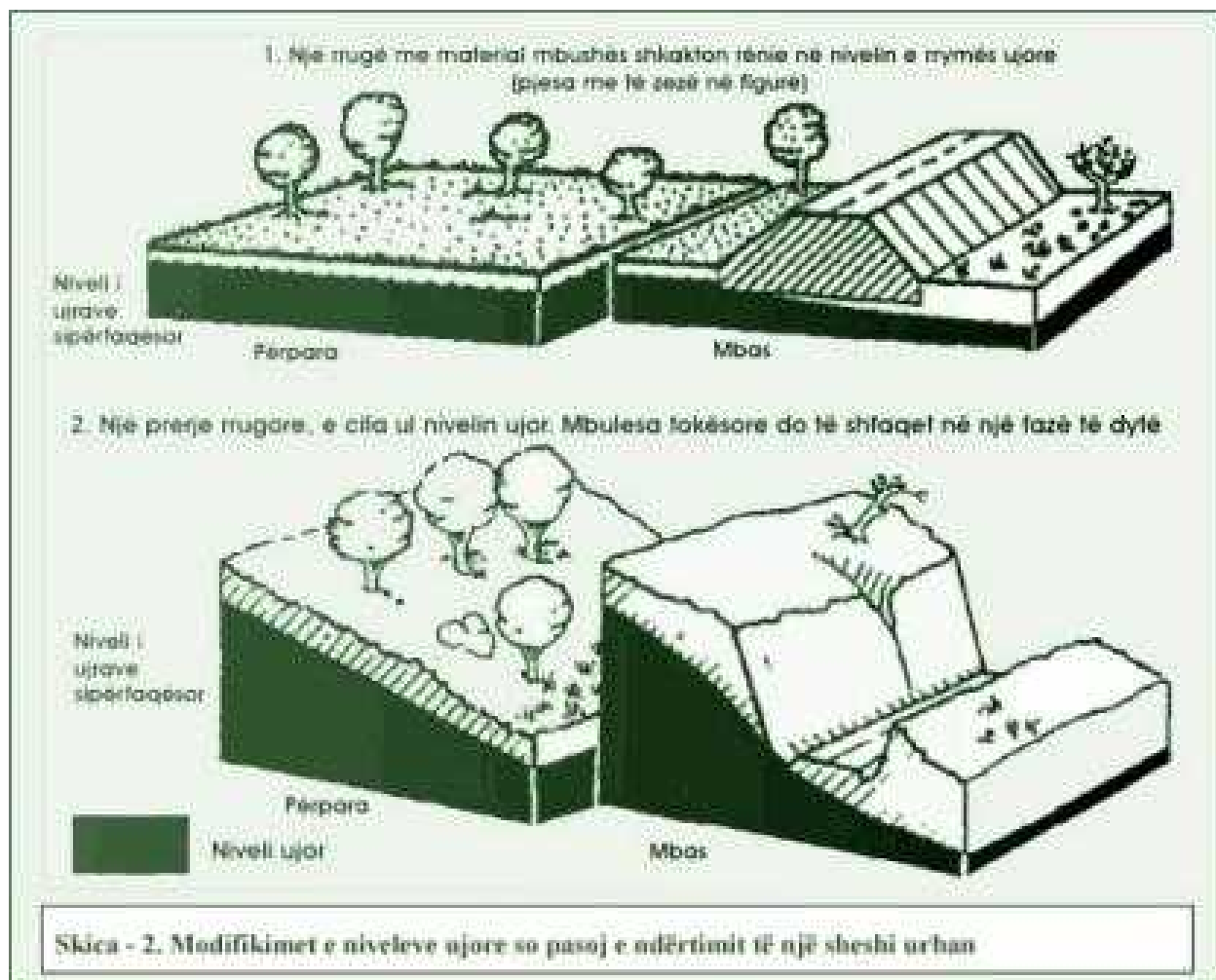
Nr.	Parametrat mikrobiologjikë	G	I
1.	Total koliform /100ml	500	10 000
2.	Fecal koliform /100ml	100	2 000
3.	Fecal streptokok /100ml	100	-

PËRCAKTIMI I NATYRËS DHE SHKALLËS SË NDIKIMEVE

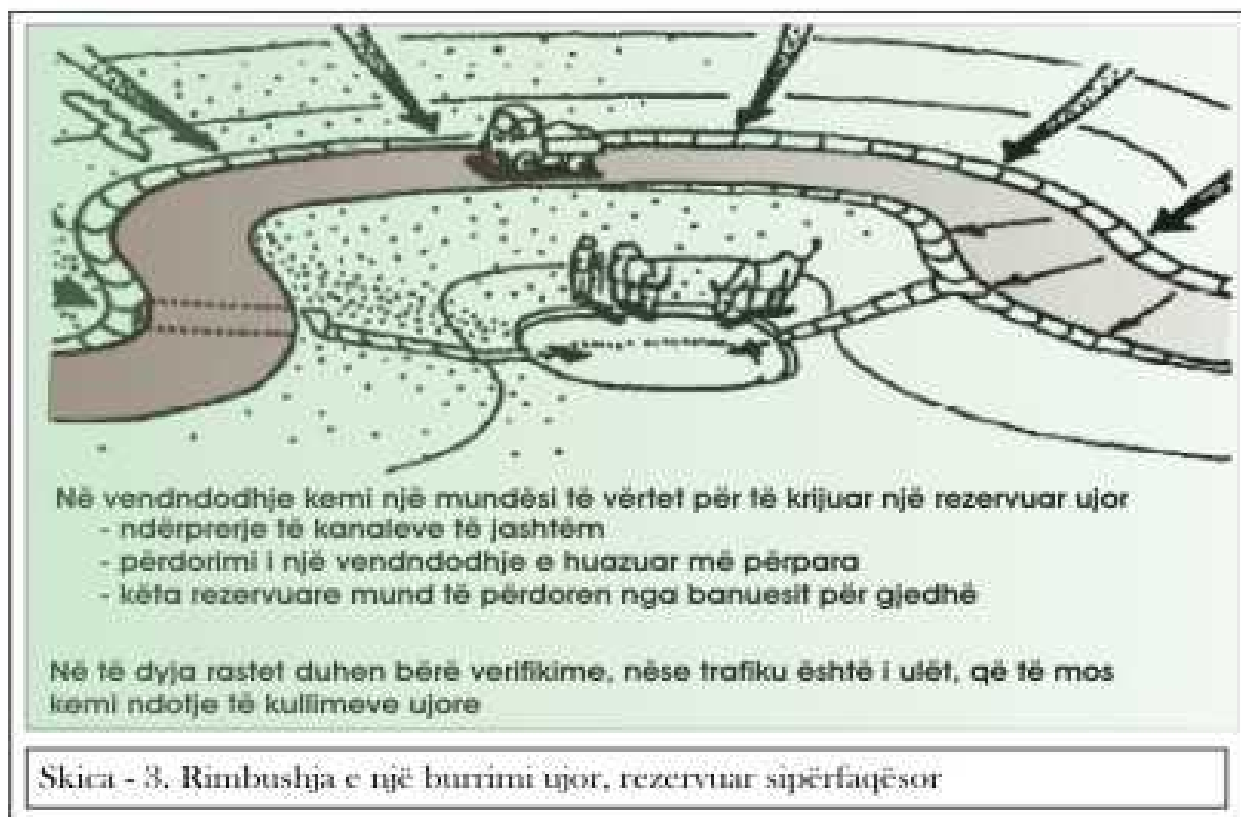
Modifikimet e drenimit

Karakteristikat më të rëndësishme hidraulike që duhet të merren në konsideratë përfshijnë:

- shpejtësinë e ujit dhe të rrymave,
- turbullimin dhe nivelin e ujit.



Përdorimi i sistemit të kullimit të rrugëve të një sheshi urban me shumë ujë në zona e thata (shiko skicën - 3) apo për të larguar ujin disi të ndotur është një përfitim shumë i rëndësishëm mjedisor si në ndërtimin dhe në aktiviteti i impiantit e shesheve urbane.



Modifikimi i nivelit ujit

Ndryshimet në nivelin e ujit duhen të shqyrtohen me shumë kujdes, veçanërisht atëherë kur uji nëntokësor është i rëndësishëm për njeriun ose për përdorim bujqësor dhe në zonat e thata, ku nëntoka është e rëndësishme për florën dhe faunën natyrale. Kur priten ndryshime të mëdha në rrjedhjet nëntokësore, atëherë duhet të analizohet me kujdes dinamika e rrjetit hidrografik, duke qënë se ato mund të luajnë rol në zinxhirin ujit. (Skica - 4). Shtrirja dhe madhësia e shtresave ujëmbajtëse, struktura lokale gjeologjike, shpejtësia tipike e rrjedhjes së ujërave nëntokësore dhe ndryshimet në nivelet e ujërave sipërfaqësore përbëjnë mundësi për modifikimin e nivelit të ujrave.

Degradimi i cilësisës së ujit

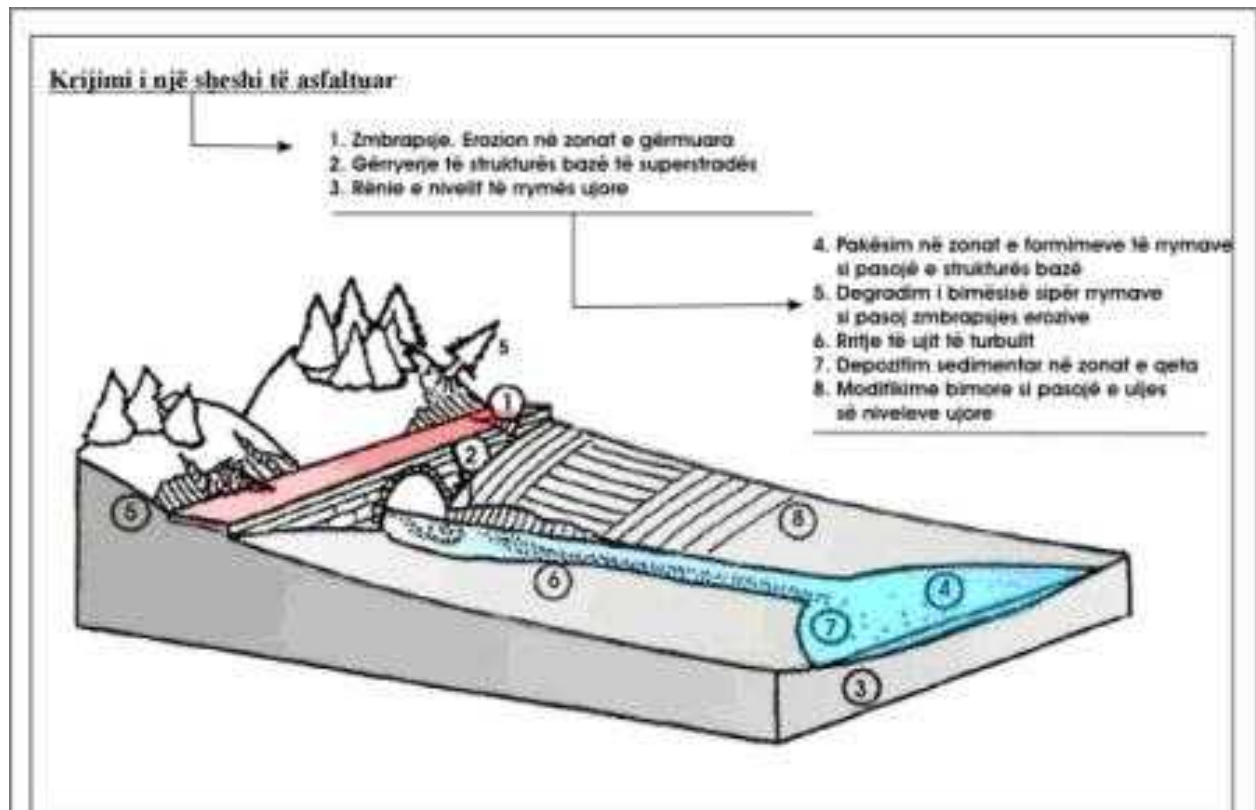
Problemet në ndotjen e ujit, më shpesh ndodhin në sheshet me banim të lartë, por ato gjithashtu duhet të mendohen edhe për ato projekte, si ky yni që jo rallë ndodhet:

- afër me qendrat apo depozitat për ujë të pijshëm
- afër zonave me vlera të mëdha biologjike;
- afër lumenjëve me minimum të ulët të rrymave;
- në toka me fuqi të kufizuar filtrimi.

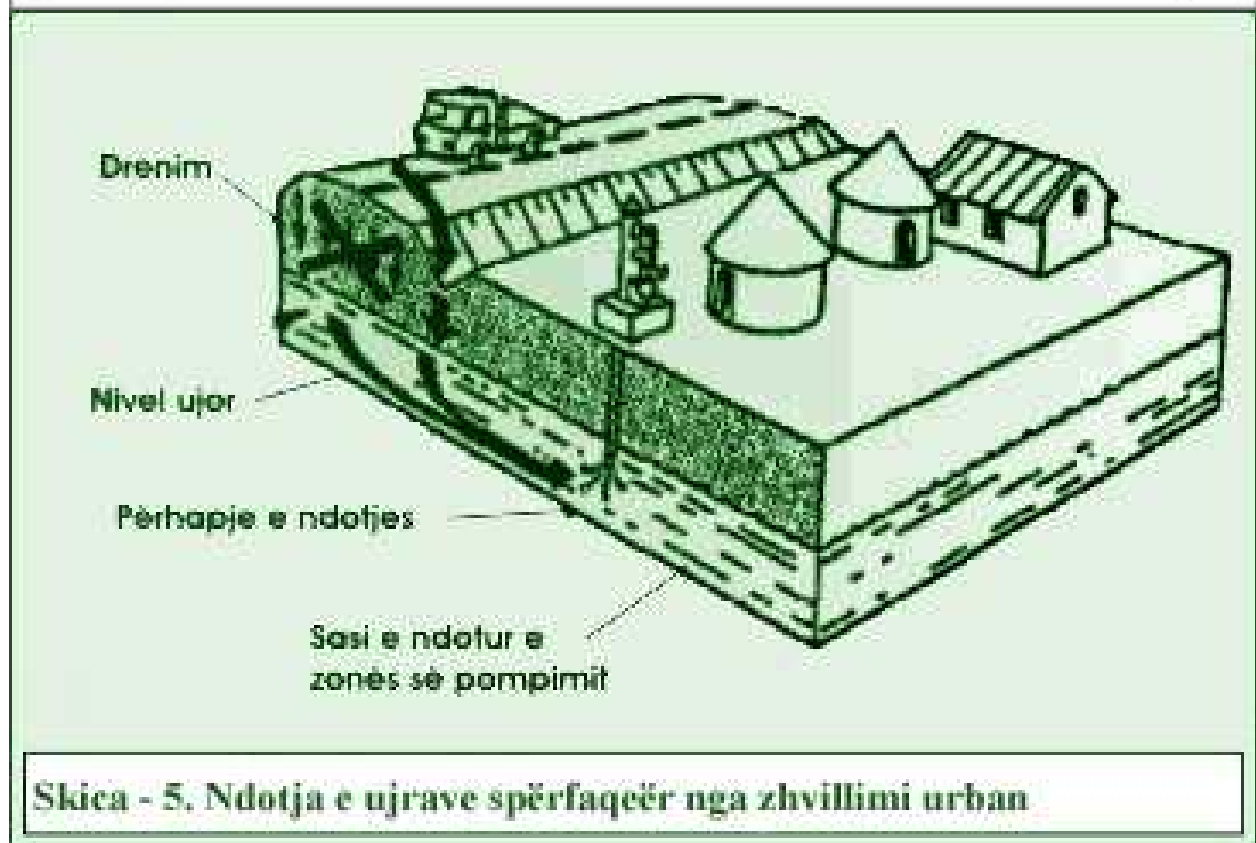
Parametrat e përdorura për të matur cilësinë e ujit përfshijnë:

- kushtet organoleptike të tilla si ngjyra dhe aroma;
- karakteristikat fizike dhe kimike si turbullimi,
- përçueshmëria, përmbajtja e sulfatit dhe aluminit,
- substancat e padëshirueshme të tilla si nitratet dhe hidrokarburet,
- substancat toksike të tilla si kromi, plumbi dhe pesticidet;
- ndotësit mikrobiologjik të tillë si coliformet e streptokokët.

Është bërë zakon që cilësia e ujit të klasifikohet sipas parametrave më pak të favorshëm të matshëm. Shkarkimi i ndotësve nga sipërfaqet e shesheve të ndërtimit (skica -1) mund të vlerësohen si nga përmbajtja e metaleve të rënda, ashtu dhe nga materialet e tjera në pezulli.



Skica - 1. Sqarimi i reaksioneve zinxhir



Skica - 5. Ndotja e ujrave spërfaqeër nga zhvillimi urban

Zakonisht, problemet e sedimentit janë të shumta gjatë fazës ndërtimore, ku pjesa më e madhe e dherave përmbysen dhe i ekspozohen forcave erosive. Por, si zona me probleme të veçanta klasifikohen vendet e kalimit të ujit, si për shembull urat dhe kanalet që nuk janë të pakta në rajonin tone. Ngarkesat sedimentare të ujit sipërfaqësor mund të krijojnë probleme lidhur me drejtimin e rrymave fillestare të erozionit.

Ndërhyrja në ndikimin e mjedisit

Ndjeshmëria në ndryshimet e rrjedhave ujore mund të jetë:

- fizike (efektet në hidrologji, si në përrenj, rezervuar e në lumenj),
- biologjike (mjedisi i florës dhe faunës),
- dhe njerëzor (ujërat për shlodhje si ajo kiomplekset e shërbimieve, ekonomi dhe përdorimet shtëpiake).

Brenda mundësive, zonat e ndjeshme duhet të shmangen nga përdorimi i këtyre alternativave, dhe në rastet kur kjo nuk është e mundur, rëndësi duhet t'i jepet asaj linje alternative që përafrohet miqësisht ose ndikon pak në të. Masat zbutëse, që mund të konsiderohen si të paleverdisshme në rrethana normale, mund të justifikohen për përdorim në zonat e ndjeshme.

<i>Depozitimi i ndotësve nga sheshet urbane</i>	1.000	1.000
	Automjetet	Automjetet
	Per ditë	Per ditë
Pluhuri: kg/ditë/km Plumbi: gm/ ditë /km Zinku: gm/ ditë /km Hidrokarburet: kg/ ditë /km		
Shënim: Sasia tipike e depozituar në rrugët e Europës Perëndimore. Këto vlera ndryshojnë në varësi të përdorimit të automjeteve, kushteve të rrugëve, dhe ngarkesa e mbajtur.	5-10 8-14 4 0.1-0.5	50-100 80-140 40 1-5

NDIKIMET NË TOKË

Të përgjithëshme

Zbatimi i ngadalshëm apo gradual i këtij projekti nuk do të krijojë shqetësime për terrenet rreth e rrotull gjatë procesit të ndërtimit, pasi ka bimësi dhe gjelbërim. Gjatë kohës së ndërtimit të veprave urbane do të mund të krijohen dëmtime të tokës, pasi ndërtimi mund të jetë me beton, me materiale druri dhe guri. Për këtë arsye, do të ketë mbetje dëmtuese, si në sipërfaqen në dispozicion, ashtu edhe në zonën përreth, por me masat e marra, ato do të minimizohen.

Ndikimet fizike të projektit në ndryshimet e topografisë lokale, erozionit të tokës, etj.

Gjatë ndërtimit do të ketë ndryshime në topografinë lokale. Në projekt është parashikuar një rradhë dhe drejtimi i tillë i aktivitetit që në kombinim me masat e tjera shtesë të sistemit dhe trajtimit, parandalojnë erozionin e mundshëm.

Në cilësinë dhe sasinë e tokës

Sipërfaqja në të cilën ndodhet zbatimi i projektit është kryesisht tokë bujqësore, por duke qenë se nuk do të preket nga ndërtimet shtesë nuk do të ketë ndikime negative në cilësinë dhe sasinë e tokës. Për të saktësuar ndikimet negative apo pozitive mbi mjedisin, si dhe masat e

mundshme zbutëse ndaj tyre. Në fund janë përvijuar burimet dhe shkaqet e ndikimeve të mundshme. Në rajonin tonë, nga rievimi i bërë rezultojnë disa zona apo sektorë të ndotur.

NDIKIMET NË AJËR

Ndotja e ajrit

Pluhurat që dalin nga proceset e ndërtimit, si dhe shkarkimi i gazrave të makinave janë burimet e mundëshme të ndotjes së ajrit, të cilat mund të rrisin përqëndrimin e materialeve të imta në të. Pjesa më e madhe e pajisjeve do të operojë në një ambient të hapur, me një dispersion të madh, për shkak të rrymave dhe erërave. Ndikimi në ndotjen e ajrit, pra mund të konsiderohet i lartë. Çështja që ka nevojë për masa zbutëse është ndotja (pluhurat dhe çlirimet), që lidhen me kamionat vetë-shkarkues, që transportojnë material nga gurorja.

Standartet e cilësisë së ajrit dhe shkarkimet ndotëse në mjedis

Ndotësi	Autoriteti	Vlerat mesatare të elementeve ndotës						
		SO ₂			NO _x			
		Vjetore	24h MAX	Ditore	Vjetore	24h MAX	Ditore	Orare
BANKA BOTËROE		0.10	0.5 (jashtë)	1.0 (brënda)	0.05 ppm	-	0.05	-
SHBA		0.02ppm 0,03ppm	0.1ppm 0.14 0.5ppm	-	0.05 ppm	-	-	-
WHO		-	90µg/m ₃	-	-	-	-	190-320 µg/m ₃
EU		80 µg/m ₃	-	-	200 µg/m ₃	-	-	-

Ndotja e ajrit nga grimcat e ngurta

Rrugët ndihmëse të furnizimit me lëndë do të trajtohen vazhdimisht me ujë përpara se të kalojnë automjetet, duke evituar kështu gjenerimin e pluhurave.

Efektet e dëmshme të ajrit të ndotur

Elementet që gjenden në ajër ushtrojnë efekte negative në shëndetin e njeriut. Këto efekte manifestohen në forma të ndryshme, që fillojnë me shqetësime në frymëmarrje, vazhdojnë me sëmundje kronike profesionale dhe arrijnë deri në intoksikacione të rënda, madje deri në vdekje. Aktualisht, studiuesit ndjekin pikërisht këto efekte, që vijnë si pasojë e ekspozimit për një kohë të gjatë me substanca ndotëse të veçanta ose të përziera. Organet e para që preken nga këto ndikime janë organet e frymëmarrjes. Ajri që thithet nga njeriu hyn në kontakt me gjakun dhe përhapet në gjithë trupin.

Efektet e dëmshme të gazeve

Veprimi i dëmshëm i gazeve ushtrohet kryesisht në rrugët e frymëmarrjes. Shpesh, ai vepron në kombinim me grimcat e ngurta. Gazet, në pjesën më të madhe të rasteve kanë veçoritë e tyre karakteristike, në mekanizmin e veprimit në organizëm. Ndërmjet gazeve, që ndotin atmosferën mund të përmendim CO₂, CO, SO₂, SO₃, H₂S etj. Këto japin efekte të dëmshme në rrugët e sipërme të frymëmarrjes, për shkak të tretshmërisë së tyre. Gazet, që kanë në përbërje azotin ushtrojnë veprim toksik në rrugët e thella të frymëmarrjes. Efektet patologjike të gazeve shfaqen në këto sëmundje:

- bronkiti kronik;
- azma bronkiale;

-
- sëmundje të aparatit të frymëmerrjes, etj.

Nga studimet e kryera mbi popullsinë e zonave të ndotura është vënë re rritje e sëmundshmërisë me kalimin e kohës. Këtu mund të përmendim pneumoninë, bronkitin, tuberkulozin dhe sidomos, ato të rrugëve të sipërme të frymëmarrjes, siç janë rihinite, faringite, otite etj.

*Duke patur parasysh që ndotja e ajrit është prezente duhet të ndërmeren masa të ndryshme praktike për të ulur ndikimin negativ, që ato kanë në rrugët e frymëmarrjes.

Zhurmat dhe vibrimet

Zhurma nga aktivitetet e ndërtimit mund të jetë e rëndësishme për një periudhë të kufizuar kohe. Nivelet e zhurmës të shkaktuara nga aktivitetet e ndërtimit mund të ndryshojnë shumë, në varësi të fazës së ndërtimit dhe detyrës specifike, që po kryhet. Të gjitha pajisjet që lëshojnë zhurmë do të mirëmbahen ashtu siç duhet për të minimizuar ndikimin e zhurmës në rajon. Pajisjet që lëshojnë zhurmë do të jenë sipas standarteve të BE rreth zhurmës së shkaktuar në mjedis. Gjatë periudhës së ndërtimit, zhurma që do të gjenerohet do të jetë e neglizhueshme. Burimet e vetme të mundshme do të jenë motorët e pompave, por ata do të vendosen në vendet të mbyllura dhe të izoluar. Në vijim paraqiten nivelet maksimale të zhurmës, që pranohet.

- E vazhdueshme 1.000m nga kompleksi 45dBA;
- E çastit 1.000m nga kompleksi 55dBA;
- Niveli maksimal 1m nga pajisja 85dBA.

Gjatë ndërtimit nuk do të jetë e domosdoshme përdorimi i çekiçit apo batipalit, që janë pajisjet që lëshojnë zhurmë.

Ndotja e ujit

Derdhja e ujrave të larjes apo i mbeturinave të lubrifikanteve të motorrave, mund të krijojnë kushte për ndikime të tjera, objekt i të cilave të jetë uji nëntokësor. Ndikimi i këtyre faktorëve është "i vogël", duke marrë në konsideratë nivelin e pajisjeve të përfshira dhe standartet me të cilat duhet të punojnë këto tip pajisjesh. Masat zbutëse përfshijnë "Praktikat më të Mira të Menaxhimit të Ndërtimit", të cilat do të jenë një nga këkesat bazë të specifikimeve të kontratës.

Mbeturinat

Gjatë periudhës së ndërtimit do të ketë dy burime mbeturinash:

- Materiali mbushjes për të realizuar infrastrukturën e parashikuar në tokë;
- Materiali i tepërt që do të rezultojë nga sheshimet apo nivelimet e ndryshme në zonën e shërbimeve.

Gjatë periudhës së funksionimit, problemi i prodhimit të mbeturinave do të jetë aq i rëndësishëm sa në periudhën e ndërtimit, sepse do të prodhohen mbeturina nga vetë proceset e punës. Pritet një prodhim jo i vogël i mbeturinave nga aktivitetet e shërbimit. Pritet gjithashtu, prodhimi i një sasive të madhe edhe të mbeturinave personale të punëtorëve dhe personelit. Llojet, sasitë, data dhe mënyra e largimit të të gjithë mbeturinave të rëndësishme do të shënohet në një regjistër dhe për më tepër puntorëve do t'u kërkohet të mbledhin veç fraksionet e ndryshme të mbeturinave.

Trafik i ri shtesë i krijuar

Lëvizjet e kamionëve për dërgimin e materialeve dhe largimin e tyre do të parashikohet që të ndodh në kohën me më pak trafik në rrjetin rrugor lokal, me qëllim që të ndërthuret sa më pak me trafikun normal të zonës suburbane dhe urbane. Kësisoj, do të jetë e udhës, që më mirë lëvizjet të kryhen kryesisht në intervalin kohor 17-07.

*Duke u bazuar në sasinë e trafikut të pritshëm të ndërtimit, kohën kur do të kryhet ky trafik, kohëzgjatjen e kufizuar të ndërtimeve intensive, si dhe në përmirësimin e rrugëve, volumin dhe kapacitetin e trafikut në rrugët ekzistuese, nuk parashikohet që aktivitetet e ndërtimit do të rezultojnë me ndikime negative mbi trafikun.

Ndikimi mbi trafikun/rrugët tokësore

Ndikim më i madh në trafikun tokësor do të vijë nga transporti i materialeve gurore për ndërtimin. Duke marrë parasysh sasinë e materialeve gurore që do të transportohet dhe kohëzgjatjen e furnizimit, ndikimi i kësaj çështje konsiderohet “i lartë”. Zbutja e nevojshme e ndikimit të këtij procesi përgjatë depozitimit, sheshimit, nivelimit, hyn në kategorinë e “Praktikave më të mira të Menaxhimit të Zonave të ndërtimit”. Shpejtësia e kamionëve të shkarkimit do të kontrollohet, në mënyrë që të ulët rreziku i aksidenteve, duke vendosur sinjale rrugore në pikat më të nxehta të trafikut.

Shqetësimet estetike

Ndikimet estetike që rezultojnë nga ndërtimi dhe materiali i gërmuar konsiderohen si të neglizhueshme. Në zonat e ndërtimit në rajon, ka operacione, si ngarkim-shkarkim, lëvizja e materialeve, operacionet e karburanteve, për të cilat nuk pritet të rezultojnë në ndonjë shqetësim të dukshëm estetik, vetëm se pritet të jenë të pranishme gjatë operacioneve ndërtimore.

Cënimi i interesave publike ose private

Cënimi i interesave publike apo private dhe interferenca në përdorimin publik nuk konsiderohet një ndikim domethënës i fuqishëm. Ndërtimet e propozuara do të kryhen me konsideratën e minimizimit të të gjitha cënimeve të interesave publike apo private.

Ndikimi në burimet arkeologjike dhe kulturore

Ndikimi në burimet kulturore dhe arkeologjike, që rrjedh nga operacionet e gërmimit dhe depozitimit nuk pritet që të ndodh. Nuk ka vende arkeologjike dhe kulturore, qoftë në vendin e gërmimit, ashtu dhe në atë të depozitimit apo reklamimit të tokës.

Ndryshimet tokësore

Këto veprimtari përfshijnë përmirësimin e aksesit në sheshet e ndërtimit, përgatitjen e shesheve të ndërtimit, kullimin e shesheve, punimet e themeleve, largimin e mbeturinave, ngarkimin dhe shkarkimin e materialeve, udhëtimet e punëtorëve dhe veprimtari të tjera të nevojshme për t'u kryer.

4. PËRSHKRIM I SHKARKIMEVE TË MUNDSHME NË MJEDIS.

Shkarkimet e ujërave të ndotura

Është shfaqje më flagrante dhe më e rëndomtë, por e ndjeshme ndaj tij, pasi edhe në sasi të vogël e transportuar nga uji merr një përhapje të madhe dhe bëhet e pa rikuperueshme. Derdhjet në mjedis mund të ndodhin vetëm aksidentalisht gjatë transportit me autocisterna nga përplasjet e tyre eventuale. Termi derdhje apo rrjedhje është fatal në shëndet e në mjedis, si edhe humbje ekonomike, prandaj është larg për kushte normale të operimit me këto produkte, që punohet në siguri të lartë. Ndotja e ujërave sipërfaqësore pritet të ndodhë kryesisht nga larja e ambientit përreth veprës, ku këto ujëra do të derdhen në një kanal lagunazhi. Për këtë do të merren disa masa zbutëse për trajtimin e këtyre ujërave. Në këtë kanal do të maten nivelet e ndotësve kimik dhe kur ato do të jene mbi normat e lejuara do të stabilizohen, duke mbjellë edhe baktere e bimë neutralizuese (fosfat e nitrat ushqyese, etj.), duke normalizuar nivelet e ujërave industrial dhe në këtë moment ato derdhen pa problem në ujërat sipërfaqësore.

Gazet

Era karakteristike e tretësirave të acideve të përqendruar, etj., ndjehen dhe përhapen shpejt në ajër. Në raste se do të mbaheshin në enë të hapura për shkak të avullimit të shpejtë, këto rëndonin krejt mjedisin. Një nga kushtet e magazinimit të tyre është mbajtja e tyre në rezervuarë të mbyllur dhe hermetikë. Kusht tjetër për mbajtjen normale të tyre është temperatura. Është e domosdoshme mbajtja e temperaturës së rezervuarëve nën 25°C, ndryshe nga ngritja e saj do të fillojë prishja e ekuilibrit favor dhe rritja e presionit të avujve, që shoqërohen me çlirimin në ajër të fazës së gaztë. Çlirimi i avujve acid në ajër ndihet shumë në botën e gjallë bimore dhe shtazore. Rritja e përmbajtjes së tyre në ajër mbi 0,05% fillon dhe bëhet i ndjeshëm, duke krijuar shqetësime, veçanërisht për kafshët dhe njerëzit me erën karakteristike të acideve. Efektet negative mbi botën e gjallë ndjehen, kur prezenca e tyre është direkt mbi trup, nga derdhja në tokë, duke u tharë bimët. Ndërsa avujt shqetësojnë kafshët dhe njeriun. Veprimi në mjedis bëhet i rrezikshëm dhe kërcënues nga rreziku i zjarrit që ato paraqesin. Ndezja është e menjëhershme dhe mund të shoqërohet deri në ndezje të rezervuarit, që i ekspozohet burimit të zjarrit.

Pluhërat

Në këtë kompleks do të jetë prezent ekzistenca e pluhurit sidomos gjatë procesit të ndërtimit të impiantit, sepse do të ketë operacione pune, që do të shkaktojnë pluhura. Ambientet e brendshme dhe të jashtme të veprës do të lahen me ujë pas çdo procesi operacional.

Në këtë kompleks pluhuri do të jetë i pranishëm, sepse do të ketë operacione pune që do të shkaktojnë pluhura. Ambientet e brendshme dhe të jashtme të veprës do të lahen me ujë pas çdo procesi funksional. Gjatë kryerjes së këtyre punimeve nuk do të krijohen pluhura mbasi lëvizjet janë të vogla.

Të dhëna mbi çlirimin e gazeve nga makineritë e ndërtimit

Pajisje	C [gh ⁻¹]	CO [gh ⁻¹]	NO _x [gh ⁻¹]	Sox [gh ⁻¹]	Dust[gh ⁻¹]
Makinë shtrimi, Ekskavatorë dhe buldozer me rrota gome, Ekskavatorë të vegjël me rrota	259.58	113.17	858.19	858.19	
Auto-betoniere, Rul, Autovinç, Kamion, Traktor me rrota gome Autobot	816.81	86.84	1889.1	206	116
Vinç, Grup gjeneratori, Kompresor ajri, Saldatriçe Çekiç pilotësh	306.37	69.35	767.3	64.7	63.2

Zhurmat

Zhurmat gjatë procesit të punës së veprës do të jenë në nivele të përfillshme për personelin e punësuar. Vibracione do të ketë gjithashtu, por punonjësit do të përdorin kufje gjatë kohës së ndërtimit të veprës por edhe gjatë kohës së funksionimit të impiantit, ndërsa për banorët do të vijë si oshtimë dhe në nivele normale. Pajisjet lëvizëse janë jo të pakta në numër dhe me fuqi të lartë, por me konstruksione që garantojnë punë në ekuilibër të plotë. Nxehtësi do të çlirohet gjatë procesit të punës. Zhurmat do të monitorohet sipas ditës e natës për 8-orëshin gjatë ndërtimeve. Gjithashtu, do të shihen, se cilat pjesë përcaktojnë zhurmën, e cila qarkullohet vazhdimisht dhe do të vërehen kriteret dhe normat, që duhet të përcaktojnë zhurmën. Menaxheri i vendit të ndërtimit duhet të mbajë dokumentacion për çdo zhurmë gjatë procesit të ndërtimit. Zhurmat do të maten për një periudhë një vjeçare, kur parku të jetë në aktivitet të plotë.

Vibrimet

Dridhjet nga aktivitetet e impiantit të prodhimit të asfaltit mund të jenë të rëndësishme për një periudhë të kufizuar kohe. Nivelet e tyre të shkaktuara nga aktivitetet e ndërtimit mund të ndryshojnë në varësi të fazës së punimeve dhe detyrës specifike që po kryhet. Të gjitha pajisjet që krijojnë dridhje do të mirëmbahen ashtu siç duhet për të minimizuar ndikimin e këtyre dridhjeve në zonë. Pajisjet që krijojnë dridhje do të jenë sipas standardeve të BE. Gjatë periudhës së aktiviteti i impiantit të parkut i impiantit, dridhja që do të krijohet do të jetë brenda normave të lejuara. Do të merren masa që burimet e dridhjeve të vendosen në vende sa më të izoluar. Sigurisht, që do të ketë plasje e shpime në zonë, të cilat kanë largësi nga zona më e afërt e banuar, por edhe teknologjia e aplikuar do të jetë e tillë, që zhurma, dridhjet dhe jehona e tyre do të jetë nën limitet standarde.

Prodhimet e mbetjeve

Karakterizohen nga materialet mbeturina inerte që mund të dalin gjatë proceseve të ndërtimit por edhe mbetjeve industriale apo urbane gjate procesit të prodhimit të asfaltit.

Përdorimi i tokës

Ndërtimi i kësaj vepre nuk do të krijojë shqetësime për terrenet rreth e rrotull gjatë procesit të ndërtimit, pasi do të merren masat për objektin në ndërtim. Gjatë kohës së konstruktimit të objektit nuk do të krijohen dëmtime të tokës, pasi nuk krijohen mbetje dëmtuese, që të shkarkohen në të, si në sipërfaqen në dispozicion, ashtu edhe përreth. Edhe në rast se ky aktivitet në një të ardhme, për arsye të ndryshme ndërpritet, i gjithë sheshi është plotësisht i përdorshëm për çdo qëllim tjetër. Prodhimi i asfaltit në këtë vepër do të jetë aktiviteti kryesor, që mendohet se ka ndikimet më të mëdha, jo vetëm nga pikëpamja e efekteve momentale, por edhe për jetëgjatësinë e saj. Ky aktivitet kërkon një fokusim të gjerë për zbutjen e ndikimeve negative dhe rritjen e atyre pozitive, jo vetëm në fazat gjatë aktiviteti i impiantit, por edhe më pas, në periudhën e rehabilitimit e pas saj.

Mbetjet e lëngëta

Kryesisht mbetjet e lëngëta përfaqësohen nga ujërat e larjes së makinerive që do të punojnë për rreth subjektit. Në mbetje të lëngëta mund të klasifikohen dhe sasi minimale të ndonjë derdhie të ndërrimit të vajrave të makinerive.

Në cilësinë dhe sasinë e tokës

Sipërfaqia në të cilën ushtrohet aktiviteti, nuk është tokë bujqësore. Funksionimi i këtij aktiviteti nuk përbën asnjë problem përse i përket cilësisë së sajë.

Mbetje të tjera të ngurta

Mbetjet e ndryshme ushqimore, si rezultat i veprimtarisë jetësore të njerëzve, që punojnë aty si;

- Copa kartoni;
- Pjesë plastike të paketimit të vajrave;
- Etiketë letre të dëmtuara;
- Mbetje të kuzhinës.

Mbetjet e ndryshme të aktivitetit të furnizimit do të grumbullohen në kosha. Këto do të jenë në sasi të vogla dhe nuk do të jenë të ndotura me lëndë të dëmshme për mjedisin. Këto mbetje do të hidhen në koshat e mbetjeve dhe do të përfundojnë në kontenier të mbetjeve bashkiake. Mbetje ambalazhi industrial nëpër mjediset përreth nuk do të ketë.

Mbetjet e ngurta

	<i>Ndikimi i mundshëm</i>	<i>Pasoja në mjedis</i>
1	Gjenerim i mbetjeve nga aktiviteti njerëzor	Kartona, bidona vaji, ambalazhe dhe qese plastike nga ambalazhet dhe aktiviteti i punonjësve

5. INFORMACIONI PËR KOHËZGJATJEN E MUNDSHME TË NDIKIMEVE NEGATIVE.

KUADRI KOHOR PER EFEKTET MJEDISORE

VPNM adreson efekte që shkaktohen nga ndertimi dhe shfrytëzimi i projektit të prodhimit të asfaltit. Efektet mund të shkaktohen nga vetë aktiviteti, nga okupimi i perkohshëm i tokës apo nga ndryshimet që lidhen me to si p.sh. trafiku. Efektet gjatë shfrytëzimit mund të shkaktohen nga teknologjia dhe metoda e zgjedhur. Në të dyja rastet efektet vlerësohen të lidhura me një bazë, dmth kushtet që do të krijoheshin në rast se aktivitetet që shkaktojnë efektin nuk do të realizoheshin. Viti bazë për vlerësimin e efekteve të ndertimit mendohet të jetë 2016 dhe 2017. Kjo është një praktikë normale për vlerësimin e projekteve të tilla që të lejojnë një rritje të prodhimit të asfaltit.

SA DO ZGJASIN TË TILLA EFEKTE

Zgjatja e efekteve është një nga faktorët që merrret në konsideratë për percaktimin e rëndësisë së tyre. VPNM bën dallimin mes efekteve të perhereshme dhe të perkoheshme si më poshtë:

1. Efekte të perhereshme janë ato që shkaktohen nga ndryshime të pakthyeshme të mjedisit bazë apo që parashikohen të vazhdojnë të ndodhin në të ardhmen.
2. Efektet e perkoheshme janë ato që ndodhin vetëm për një kohë të kufizuar; psh ato që lidhen me aktivitete të vecanta ndertimi, ose që mund të zhduken për shkak të rigjenerimit natyral të mjedisit apo të asimilohen nga natyra.

Efektet e perkoheshme ndahen si më poshtë:

- afat-shkurter (kohezgjatje me pak se një vit),
- afat-mesem (1 deri në 5 vjet),
- afat-gjate (5 deri në 15 vjet).

Kur është e mundur do të identifikohet kohezgjatja e pritshme e efekteve.

6. SHTRIRJA HAPËSINORE E NDIKIMIT NEGATIV NË MJEDISIN E ZONËS.

DISTANCËN FIZIKE NGA VENDNDODHJA E PROJEKTIT

Mjedisi fizik

Territori, ku do të ngrihet vepra e impiantit të prodhimit të asfaltobetonit ndodhet në krahun e djathtë të autostrades Elbasan – Tiranë, sapo del nga tuneli. Krraba përbën zonën më të afërt të banuar, me sektorin që propozohet për shesh operimi. Zona në studim bën pjesë në njësinë fiziko-geografike të Ultësirës Perëndimore. Ky territor, ka një ekspozim në të gjitha drejtimet, pra një ekspozim të hapur. Lartësia e territorit është rreth 500m mbi nivelin e detit. Sipërfaqja e vene ne dispozicion te ketij aktiviteti eshte rreth 9000m². Ky sektor konsiderohet, si zonë e pa-menaxhuar, për shkak të mungesës së pranisë së bimësisë, të cilësisë së pafavorshme të tokës vegjetale, ku kjo sipërfaqe nuk shfrytëzohet e kultivohet nga banorët përreth.

Përshkrim të karakteristikave fizike të zonës së projektit

Zona ku do të zhvillohet projekti “Impiant prodhim asfaltobetonit” i hartuar nga shoqëria është në një zonë jo industriale në të cilat nuk ndodhen edhe aktivitete të tjera industriale.

Përshkrim i karakteristikave të zonës ku propozohet projekti

Njësia Administrative Krrabë është në administrimin e Bashkisë së Tiranës.

VLERAT E NDIKUARA

Efektet që lidhen me skemes ne teresi

Jane adresuar gjithashtu edhe efektet mjedisore te skemes ne teresi dhe/ose ne kontekstin strategjik. Keto jane si me poshte:

Efektet lokale kryesore – efektet individuale lokale që janë të rëndësishme në kontekstin rajonal apo kombëtar (p.sh. ndikimi në një burim të rëndësishëm kombëtar dhe/ose kenaqësitë që vijnë prej tij);

Efektet kumulative - një akumulim i efekteve lokale, rëndësia e të cileve perceptohet si produkt i tyre (p.sh. vendet e punës të hapura nga ndërtimi ose prishja në teresi e habitatit të riprodhimit të zogjve);

Efektet gjithëpërfshirëse – efektet që manifestohen për skemen si një e tërë, pavarësisht ndonjë lidhjeje të vecante lokale (p.sh. rritja e përfaqësimit për shkak të skemes, kontribut për strategjitë e rigjenerimit ekonomik apo përdorim operativ i energjisë dhe burimeve);

Efektet strategjike - efektet që mbështesin ose rrezikojnë aftësitë e qeverisjes qendrore ose lokale në realizimin e objektivave (p.sh. mbështetjen ose nxitjen e politikave kombëtare dhe strategjike, ose në përputhje me objektivat e qendrueshmerisë kombëtare dhe rajonale).

LLOJET E EFEKTEVE MJEDISORE

VPNM-ja identifikon tipet e mëposhteme të efekteve në mjedis:

- efektet pozitive që kanë një influencë me përfitim;
- efektet negative që kanë një influencë të pafavorshme;
- efektet direkte që burojnë nga aktivitetet, të cilat përbejnë një pjesë integrale të projektit (p.sh. infrastrukture e re);
- efektet indirekte, aty ku këta vërehen, që shfaqen atëherë kur një efekt direkt rezulton në efekte pasues në mjedis (p.sh. reduktimi i bukurisë së një strukture komunitare, si rezultat i zhurmës nga ndërtimi);

- efektet dytesore, aty ku keta verehen, te cilet rezultojne nga ndryshimet qe lidhen me zhvillimin (p.sh. ndryshimet e zhurmes per shkak te trafikut rrugor);
- efektet kumulative qe krijohen nga akumulimi i efekteve te ndryshme ne nje vendodhje te caktuar, rishfaqja e efekteve te te njejtij lloj ne vendodhje te ndryshme, apo nderveprimet mes efekteve te ndryshme ne kohe; dhe efektet e kombinuara qe krijohen nga nderveprimi i projektit ne lidhje me projektet e tjera te ndertimeve.

7. REHABILITIMI I MJEDISIT TË NDIKUAR DHE MUNDËSIA E KTHIMIT TË TIJ NË GJENDJEN E MËPARSHME.

MUNDËSINË E KTHIMIT TË MJEDISIT TË NDIKUAR NË GJËNDJEN E MËPARSHME

Masat për uljen e efekteve negative

- Me karakter teknik
- Me karakter organizativ
- Kontrolli dhe monitorimi në kohë

Ripërtëritja e mjedisit

Ndërtimi i sheshit në të cilin do të ngrihet impianti i prodhimit të asfaltit si edhe disa godina që do të shërbejnë si zyra, do të kërkojë dëmtimin e bimësisë së ulët, që rritet aty pari. Për fat të mirë, kulturat bujqësore të mbjella mungojnë plotësisht. Në marrëveshje të plotë me pronarët përkatës, sipas një plani që do të përmendet paksa më poshtë, sipërfaqe përçark sheshit të punimeve do të sistemohet duke marrë masa për ta ruajtur dhe mbrojtur nga erozioni. Ky plan përfshin:

- minimizimin e lëvizjes së dheut;
- mbjelljen e barit në zonat ku parashikohet erozioni;
- ndalimin e dëmtimit të shkurreve aty pranë sheshit.

Restaurimi dhe rehabilitimi i ndikimeve ndaj mjedisit do të kryhet si një domosdoshmëri në kthimin e pasurive të vlerësuara në kushtet e mëparshme, sa më mirë që të jetë e mundur. Kjo do të jetë e mundur, sepse vetë Operatori, si dhe studimi i linjës së bazë të ndikimeve në mjedis, që po paraqet, kanë identifikuar ndikimet potenciale dhe masat që duhet marrë për parandalimin, minimizimin dhe mënjanimin e ndikimit të tyre. Që në fazën e parë të projektit, firma investuese punoi me komunitetin për identifikimin e nevojave imediate të tyre. Asfaltimi i rrugës automobilistike për në vepër, prej një distancë 100m të gjatë, rrugët e brendshme, mbjelljet dhe mirëmbajtjen e fidanëve.

Plani i menaxhimit të mbeturinave të prodhuara gjatë zbatimit të projektit

Në brendësi të këtij studimi, janë sqaruar të gjitha llojet e mbeturinave që do të gjenerohen si gjatë përmirësimit të infrastrukturës (rrugëve, gjatë gërmimit të themeleve apo të bazamenteve të ndryshëm, si dhe ndërtimeve që do të kryhen në këtë shesh).

Praktika e menaxhimit të mbetjeve në tërësi

Nr.	Mbetjet	Riciklim/ Ripërdorim	Djegje	Varrosje	Depozitim
1	Mbeturina ndërtimi	☺		☺	
2	Mbeturina kampingu	☺		☺	
3	Mbeturina drusore	☺			
4	Enë boshe	☺		☺	
5	Copëra betoni	☺		☺	
6	Rondele metalike			☺	☺

7	Tokë e ndotur me kimikate acide e minerale				☺
8	Copëra leckash	☺			
9	Mbeturina letre	☺			
10	Mbeturina plastike	☺			
11	Copëra tubash	☺		☺	

Masat social-ekonomike

Zvogëlimi i ndikimeve social ekonomike nga projekti i ndërtimit të veprës i impiantite përfshin përpjekjet për shmangien e keqkuptimeve për punësim afatgjatë të punëtorëve lokalë, edukimin e popullatës mbi natyrën jo spekulative të ndërtimit të projektit në fjalë, shmangien e konflikteve me pronarët e tokës, duke patur parasysh kompensimin, si dhe trajtimin me respekt të banorëve të zonës. Operatori, ka bërë dhe po vazhdon të bëjë një punë të planifikuar dhe të kujdesshme, duke identifikuar pronarët e sipërfaqeve, ku do të ngrihet sheshi i veprimtarisë së projektit, si dhe vlerat reale të tyre nga regjistri kadastral i zonës. Për çdo të papritur që mund të ndodh gjatë zbatimit të projektit, operatori ka marrë masa të lajmërojnë autoritetet e pushtetit vendor dhe të veprojnë në përputhje me ligjin Shqiptar në fuqi.

KOSTOT FINANCIARE TË PËRAFËRTA PËR REHABILITIM

Aktivitetet, ndikimet, plani i zvogëlimit dhe kostot e përafërta

<i>Aktiviteti</i>	<i>Efektet potenciale</i>	<i>Plani i zvogëlimit</i>	<i>Përgjegjësia</i>	<i>Kostoja e përafërt</i>
Vendi i punës i pastër dhe shkallëzimi	Mungesë pemësh	Asnjë pemë që nuk ka lidhje me vendin e punës, nuk do të pritët. Cdo bimë që do të pritët do të bëhen të disponueshme për banorët e zonës.	Kompania	\$2,000
Vendi i punës i pastër dhe shkallëzimi	Ndërhyrja në drenazhimin e vendit dhe të erozionit të tokës	Shkallëzimi final i vendit do të lehtësojë dhe do të shmang përmbytjet dhe pëllgjet. Një plan drenazhimi i vendit do të bëhet për mbrojtjen nga erozioni. Ruajtja e rezervave nëpërmjet përdorimit të rrethimit dhe zvogëlimi i këndeve të rrëshqitjes do të minimizoj erozionin e tokës gjatë ndërtimit.	Kompania	\$4000
Vendi i punës i pastër dhe shkallëzimi	Zhurma nga pajisjet	Pajisjet e ndërtimit duhet të jenë sipas direktivave standarde të Komunitetit Evropian 2000/14/EC të maj 2000. Kjo Direktive aplikohet tek prodhuesit e pajisjeve, që bëjnë zhurma. Zhurma gjatë punës duhet të minimizohet gjatë kohës së pushimit dhe të natës. Të gjitha pajisjet duhet të mbahen në kushte të mira.	Kompania	Të vogla
Përmirësimi i vendit të punës dhe të	Pluhuri	Vaditja e sipërfaqeve të vendit të punës, ashtu siç nevojitet do të minimizojë pluhurin. Të gjitha pajisjet duhet të mbahen në kushte	Kompania	\$1500

rrugëve		shumë të mira.		
Kullimi	Ndotja nga mbetjet	Atje ku gërmimet kërkojnë kullimin. Uji i tepërt duhet inspektohet për përmbajtje ndotësish përpara derdhjes në sistemin e kullimit. Uji i ndotur nga vajrat do të trajtohet përpara derdhjes. Uji që përmban vajra do të dërgohet në ndarësin e vajit/ujit (OWS)	Kompania	\$3,500
Vendndodhja e territorit të marrë	Konfliktet me përdoruesin aktual të tokës	Zona e marrë duhet të shmangë sipërfaqet bujqësore	Kompania	Të vogla
Vendndodhja e territorit të marrë	Problemet me komunitetin	Të gjitha lejet dhe aprovimet duhet të merren nga autoritetet e duhura përpara operimit në vend.	Kompania	\$2,000
Vendndodhja e territorit të marrë	Sipërfaqet e zëna më aktivitet	Sipërfaqet e marra duhet të ripunohen për tu përzier me ambientin vërdallë. Ri-bimësia duhet të kryet në përputhje me bimësinë lokale. Të gjitha pjerrësitë dhe vendet e punës të kthehen në kushte të qëndrueshme.	Kompania	\$4,000
Caktimi i vendit për materialet e gërmuara nëse është e nevojshme.	Ndërhyrja në kullimet natyrale	Shuma e materialeve të predispozuara duhet të minimizohen nga marrja vetëm atë sa duhet.	Kompania	Të vogla
Caktimi i vendit për materialet e gërmuara nëse është e nevojshme.	Shqetësimet me tokën	Autoritetet lokale duhet të aprovojnë vendndodhjen e caktuar. Ajo nuk duhet të ndërhyjë me tokën lokale në përdorim. Bimësia duhet të kryhet në përputhje me bimësinë lokale. Të gjitha pjerrësitë dhe vendet e punës të kthehen në kushte të qëndrueshme.	Kompania	\$2,000
Ndërlidhja e sistemit të transmetimit	Shqetësimet me tokën.	Shuma e tokës që do të përdoret për ndërlidhjen e transmetimit duhet të minimizohet. Asnjë tokë bujqësore nuk preket nga linjat e transmetimit. Për tokat private duhet të ndiqen procedurat që bazohen në ligjin shqiptar No. 8561, datë 12/22/99; në dekretin e qeverisë No 125, datë 3/23/00; dekretin e qeverisë No 138, datë 3/23/03, dekretin e qeverisë No 147, datë 3/31/00	Kompania	Të vogla

Sigurimi i ujit pijshëm	Zvogëlimi i furnizimit me ujë në zonat e banuara	Furnizimi me ujë që do të përdoret në ndërtimin e veprës gjeneruese duhet të monitorohet për të siguruar se ai nuk ndikon ujërat e tjerë në këtë territor.	Kompania	\$2,000
Burimet agregatit	Zvogëlimi i burimeve lokale	Nuk do të ketë burime të tjera. Do të përdoren gurorët ekzistuese	Kompania	Të vogla
Vepra – beton dhe asfalt	Problemet e zhurmës, pluhurit dhe mbetjeve potenciale.	Uji i derdhur do të drejtohet në vendndodhjen e sistemit të kullimit. Zhurma duhet të kontrollohet deri në një nivel të pranueshëm. Çantat e ajrit duhet të instalohen nëse është e nevojshme. Specifikimet e EPC duhet të përcaktojnë operimet e lejueshme të vlefshme për pronarin/operuesin	Kompania	\$2,000
Forca ndërtuese	Fluksi i punëtorëve që krijon presion në shtëpitë dhe burimeve të tjera	Fluksi i të punësuarve nuk do të kalojë 10-20 persona. Punëtorët duhet të jenë banorë të zonës dhe do të sillen me autobus në vepër. Një qendër e ndihmës së shpejtë do të sigurohet për punëtorët në vepër.	Kompania	\$3,000
Shpërndarja e pajisjeve dhe materialeve	Rritja e trafikut dhe e pluhurit	Shtrimi i segmenteve rrugor brenda dhe përreth veprës do të ketë efekt pozitiv për trafikun lokal. Pluhuri i rrugës do të minimizohet me vaditjen e rrugës gjatë ndërtimit dhe duhet të sigurohet rrugë këmbësorësh. Shpejtësia në rrugë duhet të kontrollohet për të zvogëluar rrezikun e aksidenteve.	Kompania	\$2,000
Vend të caktuar për mbeturinat solide	Problemet potenciale të shëndetit	Mbeturinat solide duhet të hiqen nga një kontraktor i licencuar	Kompania	\$2,000
Vend të caktuar për mbeturinat e lëngëta	Ndotja potenciale e ujit	Një mjet trajtimi për trajtimin e ujërave të zeza duhet të sigurohet në vendin e veprës. Nuk do të lejohet shkarkesë direkte e ujërave të mbetur.	Kompania	\$5,000
Ndërtimi i veprës së marrjes dhe i derdhjes	Problemet e burimeve ujore	E rëndësishme është vendndodhja e veprës së marrjes dhe të derdhjes. Mbeturinat nga ndërtimi nuk do të hidhen në vend e pavend.	Kompania	\$20,000
Vendndodhja finale	Estetika	Tokat do të gjelbërohen në mënyrën më të përshtatshme	Kompania	\$5,000

REHABILITIMI

Zona në studim është zgjedhur në vendvendosjen, që kemi pëshkruar më sipër sepse elementet e infrastrukturës së nevojshme janë pothuajse gati, si rruga, energjia elektrike, uji, etje. Brenda zonës së përzgjedhur nuk ka objekte industriale, zona nuk është e pyllëzuar dhe nuk ka bimësi. Teknologjia e parashikuar e aktiviteti i impiantit është shumë e përshtatshme dhe nuk sjellë asnjë dëmim të zonës përreth. Për përpunimin dhe prodhimin e asfaltit, është menduar të përdoret një zone tjetër dhe atje një teknologji bashkëkohore, që mënjanon në maksimum ndotjen e mjedisit. Aktiviteti i impiantit të prodhimit të asfaltit nuk shkakton dëmtime në burimet natyrore. Kështu uji sipërfaqësor nuk do të ndotet, sepse nuk do të përdoren kimikate apo lëndë të tjera të lëngshme, që do të infiltronin në shtresat ujore. Me aktiviteti i impiantit hap pas hapi të impiantit është menduar që të bëhet, po hap pas hapi edhe rigjenerimi i mjedisit të shfrytëzuar, duke e kthyer atë në një gjendje më të përshtatshme, sic ishte para fillimit të aktiviteti i impiantit.

Nga këqyrja në vend konstatohet se sipërfaqja, ku do të ngrihet impianti është e papëllëzuar dhe takohen vetëm barëra dhe shkurre të vogla, dhe duke u mbështetur në kuadrin ligjor konkretisht në: Ligji i impiantit Shqiptar neni 98 i thuhet: Rehabilitimi i sipërfaqes së tokës që lidhet me aktivitetin i impiantit duhet të realizohet nga zotëruesi i lejes i impiantite në përputhje me një program të vacantë të rehabilitimit të propozuar nga zotëruesi i lejes dhe Ligjet Për Mbrojtjen e Mjedisit e Vlerësimin e Ndikimit të në Mjedis, si dhe Udhëzimi, Nr. 3, date 17.05.2006 Për planet e rehabilitimit të sipërfaqeve të dëmtuara nga guroret,

Synimet e planit të rehabilitimit

- Të ketë realizuar stabilizimin fizik (regjimin ujqor, steri, erozionin, masat e sigurisë publike) të sipërfaqes së karrierës nëpërmjet masave që do të përshkruhen.
- Të ketë realizuar punimet biologjike duke realizuar mbjelljen e bimesisë së tapetit stabilizues, barishtore me rrënjë xhufkore si dhe fidanëve të cilat kanë qënë autoktone;
- Të ketë mundësuar zhvillimin e proceseve natyrore, të cilat dallohen qartë nëpërmjet indikatorëve abiotik dhe biologjik që evoluojnë më stadin e zhvillimit të riaftësimin (sukseseve biologjike);
- Të minimizoj ndikimin pamor të zonave të degraduara dhe të përmisojë pejsazhin;
- Të numëroj në fazat e më vonshme të maturimit të procesit të rehabilitimit në përdorimin e sipërfaqes së karrierës.

Funksionet ligjore

- Vendosja e zonave të ndaluara për përdorime ripërtëritëse ne zonat me ndotje të lartë mbi normat e rekomanduara nga Ministria e Shëndetësisë dhe Organizata Botërore e Shëndetit për mbrojtjen e shëndetit publik.
- Trajtimi i ujërave urbane dhe jetësore përpara shkarkimit në ujërat pritëse sipërfaqësore e veçanërisht në rezervuare ujore është prioriteti kryesor që do të ndikojë në ruajtjen e pastërtisë së ujërave të larjes.
- Forcimi i kuadrit ligjor për ruajtjen e ujërave sipërfaqësore (lumenj, liqene), nëpërmjet vendosja e normativave të shkarkimeve urbane dhe industriale në përputhje me ato të vendeve evropiane.
- Forcimi i kuadrit ligjor dhe institucional për menaxhimin e planifikuar te zonave liqenore mbështetur ne një plan kombëtar te zhvillimit te bregliqenit.
- Ngritja e një rrjeti monitorimi te rregullt konform standardeve e rekomandimeve ndërkombëtare ne te gjithë zonën e bregliqenit, duke shtuar numrin e stacioneve te kampionimit.

- Vendosja e normave tona kombëtare për ujrat e larjes ne përputhje dhe sipas rekomandimeve te OBSH.
- Kryerja e studimeve epidemiologjike me qellim identifikimin e ndikimit te ndotjes fekale te plazheve ne shëndetin publik.
- Përmirësimi i situatës mjedisore te ujrave sipërfaqësore kërkon realizimin e investimeve ne drejtim te përpunimit te shkarkimeve te lëngëta urbane.
- industritë qe shkarkojnë mbetjet e tyre te lëngëta ne ujrat sipërfaqësore te vendit te respektojnë standardet e përcaktuara nga Ministria e Mjedisit.
- Kontrolli i vazhdueshëm i gjendjes mjedisore te ujrave sipërfaqësore ne përputhje me Programin Kombëtar te Monitorimit te Mjedisit.

Për sistemimin e tokës

- Të krijohet një shesh i izoluar për grumbullimin e dherave të ndotur, pastaj të vendoset se ku do të transportohen, përpunohen dhe asgjësohen.
- Mbasi të ketë mbaruar kjo fazë, bëhet zëvendësimi i dheut të ndotur me dhera të pastra që gjenden me shumicë kudo dhe mbasi të bëhet nivelimi i territoreve, të fillojë sipas hartës pyllëzimi dhe zburimi i territorit të rehabilituar me pemë dekorative në përshtatje me hartën klimaterike.
- Të ngrihet një sektor i vogël komunal, që të kryejë punimet e mbjelljes dhe mirëmbajtjes së infrastrukturës, ku të përfshihet dhe një specialist për agrikulturë bimore.
- Nëpërmjet tabelave sensibilizuese, të krijohet opinioni i shëndoshë për kultivimin ruajtjen dhe mirëmbajtjen e bimëve dhe shesheve të gjelbëruara në të gjithë territorin e rehabilituar.
- Të ndërmerret urgjent një studim, ku të trajtohen parametrat dhe treguesit e sistemeve gjeonatoror dhe ekologjik, në shërbim të infrastrukturës mjedisore dhe të turizmit.

PLANET E SIGURISË DHE TË MENAXHIMIT TË KATASTROFAVE HIPOTETIKE

Planet e sigurisë

Operatori në bashkëpunim me kontraktonin e ndërtimit dhe nën kontraktorët e tjerë, (kompanitë e shërbimeve), do të përgatisin planet e caktuar të sigurisë, që do të jenë si pjesë përbërëse e projektit të propozuar. Këto plane duhet të përfshijnë si më poshtë:

- Planin e evakuimit të njerëzve në rast alarmi (emergjence),
- Procedurat e sigurimit në punë apo rregullat e sigurimit teknik,
- Procedurat e mjekimit dhe të ndihmës së shpejtë në raste aksidentesh në punë,
- Emrat e personave të kontaktit dhe numrat e tyre të telefonit,
- Procedurat e nënshtrimit apo të fikjes së zjarrit.

Planet e menaxhimit

Qarkullimi i përgjithshëm i hekur nikelit në nivel kombëtar e kalon shifrën 1 milion ton në vit, nga të cilat mbi 3% e tyre janë objekt i aksidenteve të mundshme. Del më se e domosdoshme edhe hartimi i një plani sigurie dhe ndërhyrje në rastet e padëshiruara por realisht të pashmangshme. Kështu, operatori në bashkëpunim me njësitë e tjera operative lokal në këtë zone do të përgatisin planet e caktuara të sigurisë, që do të jenë si pjesë përbërëse e projektit të propozuar. Këto plane, që rekomandohen të bëhen nga ky studim, duhet të përfshijë sa më poshtë:

Përmbledhje e identifikimi të rreziqeve

<i>Nr</i>	<i>Kategorizimi i Aksidenteve</i>	<i>Specifike të skenës</i>
1	Zjarr /shpërthim	Zjarr në impiant
2	Rrjedhje	Rrjedhje nga: Tubo gomat e sipërfaqes Vozat Tubo gomat Valvolat e tubacioneve

Plani i menaxhimit te mjedisi

Çdo veprimtari e rëndësishme që kryhet në marrëdhënie me mjedisin, duhet të parashikojë në projektin e saj edhe Planin e Menaxhimit të Mjedisit (PNM), qëllimi i të cilit është parandalimi, minimizimi dhe mënjanimi i ndikimeve negative ndaj mjedisit të veprimtarisë që propozohet të kryhet. Ky plan përshkruhet shkurtimisht në pjesën e fundit të projektit dhe përfshin:

Kualifikimi i personelit dhe masat mbrojtëse të përgjithshme

Trajnimi do të mbulojë kushtet ekzistuese të mjedisit, ndikimet potenciale në mjedis nga projekti i ndërtimit, zbatimin e masave lehtësuese specifike në minimizimin ose eliminimin e ndikimeve negative, dhe masat e përgjithshme mbrojtëse për mjedisin.

Ky plan parashikon masat, siç është sheshi i shërbimeve, etj. Përbërësit kryesorë të këtij programi duhet të ndërthuren me sa më poshtë:

- Informacion i përgjithshëm;
- Mirëkuptim i informacioni të përgjithshëm i konceptit të qëndrueshmërisë dhe arsyt; për një menaxhim mjedisor të mirë;
- Mirëkuptimi i potencialit të ndikimeve ambientale, që mund të priten nga dy fazat kryesore të zhvillimit të parkut;
- Ndërtimi, Funksionimi;
- Arsyet për propozimin e masave zbutëse;
- Vendosja në zinxhir e përgjegjësive dhe vendim marrja;
- Trajnime specifike;
- Monitorimi i cilësisë së ujit dhe ajrit;
- Kriteri për vendosjen e stacioneve monitoruese;
- Metodologjitë që duhen përdorur për fushën e marrjes së mostrave;
- Trajnime në përdorimin e pajisjes dhe teknikat korrekte për ruajtjen e mostrës;
- Trajnim në laborator dhe rëndësia e cilësisë së sigurisë dhe metodat e kontrollit të cilësisë;
- Trajnim në gjetjen e mospërputhjes së situatave dhe procedurat që duhen ndjekur në këto instanca;
- Kërkesat e raportimit;
- Trajnim për inspektor/supervizor gjatë ndërtimit, duke theksuar zonat kryesore; mjedisore, ku duhet të përqendrohen përpjekjet;
- Mbajtja, transportimi dhe asgjësimi i materialeve të rrezikshme,
- Procedurat për të eliminuar derdhjen gjatë funksionimit në nënstacion;
- Kërkesat e sigurisë dhe shëndetit;
- Mirëmbajtja;
- Monitorimi i zhurmës mjedisore;

Plani vijuese i menaxhimit të mjedisit

Planet vijues të menaxhimit të mjedisit janë zhvilluar si pjesë e VPNM -së:

- Plani i menaxhimit të mjedisit (duke përfshirë edhe planin e veprimit mjedisor)
- Struktura e menaxhimit të mjedisit
- Kontrolli i zhurmës dhe dridhjeve
- Plani i menaxhimit të cilësisë së ajrit
- Mbrojtja e habitateve, botës bimore dhe shtazore
- Plani i menaxhimit të sipërfaqes së tokës
- Plani i kontrollit të erozionit
- Plani i menaxhimit të ujërave
- Parandalimi i ndotjeve
- Plani i kontrollit të derdhjeve
- Plani i urgjencës
- Plani i menaxhimit të mbetjeve
- Plani i menaxhimit të acideve
- Monitorimi dhe raportimi mjedisor
- Aksioni korrigjues dhe i auditimit të mjedisit;

VNMP - ja përfshin një plan të monitorimit mjedisor për secilin element mjedisor (ajri, zhurma, dherat, uji). Plani i monitorimit mbulon tri faza zhvillimi, përkatësisht ndërtimin, operimin dhe përmbylljen. Monitorimi i pozicionimeve, parametrave dhe frekuencave realizohet për çlirimet e gazta dhe pluhurat në ajër, çlirimet nga automjetet, cilësia dhe rrjedhja e ujërave sipërfaqësorë, cilësia e ujërave nëntokësorë, zhurmat dhe dridhjet, si dhe habitatet.

8. MASAT E MUNDSHME PËR SHMANGIEN DHE ZBUTJEN E NDIKIMEVE NEGATIVE NË MJEDIS.

MASAT MBROJTËSE GJATË PROJEKTIMIT

Kompania duhet të siguroj:

- zbatimin e kërkesave teknike, metodike dhe organizative për trajtimin dhe pastrimin e ujërave të ndotura;
- zbatimin e kushteve dhe të kërkesave të përcaktuara në lejen mjedisore;
- shkarkimin e ujërave të trajtuara në mjedis, vetëm kur ato janë brenda normave të lejuara;
- trajnimin e stafit që merret me impiantet dhe instalimet e trajtimit e të pastrimit të ujërave të ndotura;
- hartimin dhe administrimin e dokumentacionit, ku pasqyrohen të gjitha veprimet e proceset që kryhen për trajtimin dhe pastrimin e ujërave të ndotura;
- mbajtjen e regjistrave të veçantë, sipas ndarjes dhe klasifikimit të ujërave të ndotura, për sasinë, përmbajtjen dhe pastrimin e këtyre ujërave;
- trajtimin e llumrave dhe të lëndëve të ngurta, që dalin nga pastrimi i ujërave, sipas kërkesave të administrimit të mbetjeve të ngurta;
- lehtësimin e kontrollit të inspektorëve;

Në rast të kundërt, kompania është përgjegjëse për dëmet që shkaktohen në shëndet dhe në mjedis. Ata janë të detyruar të dëmshpërblejnë për ndotjen dhe të rehabilitojnë mjedisin me shpenzimet e veta.

MASAT MBROJTËSE GJATË NDËRTIMIT

Masat që duhet të merren :

- a) të ulin parreshtur sasinë e ujërave të përdorura, që shkarkojnë në mjedis;
- b) të pakësojnë shkallën e ndotjes së ujërave që shkarkojnë, sidomos të ndotjeve me lëndë vajore e me bazë hidrokarbure;
- c) të administrojnë dhe të trajtojnë ujërat e ndotura nëpërmjet:
 - ndërtimit dhe funksionimit të sistemit të kanalizimeve të brendshme;
 - ndërtimit dhe funksionimit të impiantit të trajtimit;
 - ndërtimit dhe funksionimit të rrjetit të kanalizimeve, për largimin e ujërave të ndotura e të përdorura;
 - nxitjes së ripërdorimit të dobishëm të ujërave të trajtuara;
 - trajtimit të llumrave dhe të lëndëve të ngurta, që do të mund të dalin nga impiantet e trajtimit;
 - zbatimit të normave të lejuara të shkarkimeve të lëngëta dhe të metodave e teknologjive bashkëkohore të trajtimit të ujërave të ndotura.

Për plotësimin e këtyre detyrimeve, kompania do të hartojë programin e masave teknike, teknologjike e organizative të trajtimit të tyre, i cili do të kontrollohet nga Inspektorati i Mjedisit, nga Organi që e ka licencuar veprimtarinë dhe nga Organet e qeverisjes vendore të zonës.

Zgjedhja e ndërtimit të përshtatshëm i cili kufizon erozionin

Merren në konsideratë ndryshimet në projekt, të cilat:

- përqendrojnë ose rrisin shpejtësinë e rrjedhjes ujore;
- ulin nivelin e ujit;
- ose rrisin rrezikun e përmbytjeve.

Faktorët që duhet të merren në konsideratë përfshijnë:

- pozicionin horizontal dhe vertikal;
- prerjet tërthore;
- zonat e pjerrta;
- drenimin nën rrugë në zonat më të afërta;
- ashtu si dhe restaurimin e sipërfaqeve natyrore dhe i rrjedhave nënujore

MASAT MBROJTËSE GJATË NDËRTIMIT TË SHESHEVE URBANE

Ndër masat kryesore mbrojtëse, Kompanitë ndërtuese të shesheve urbane duhet të marrë në konsideratë:

- **Trajtimin e ujërave të ndotura**, pra ajo duhet të trajtojë ujërat e ndotura sipas një trajtimi paraprak dhe ndalohet ripërdorimi i tyre, sikundër dhe përdorimi i llumrave të mbetura
- **Shkarkimet e lëngëta** Për trajtimin e tyre, kompanitë duhet të ndërtojnë impiante, në përputhje me kapacitetet që ajo zhvillon (impiante të precipitimit kimik dhe impiante të trajtimit biologjik, për të trajtuar mbetjet organike, të rrezikshme).
- **Që shkarkimet e lëngëta** duhet t'i nënshtrohen trajtimit mjedisor paraprak, i cili përfshin:
 - ndërtimin e infrastrukturës së nevojshme për lëvizjen e ujërave të ndotura;
 - ndërtimin dhe funksionimin e rrjetit të kanalizimeve të shkarkimeve të lëngëta,

- **Trajtimi i ujërave të ndotura urbane në zonat më pak të ndjeshme** shkarkimet e lëngëta urbane në zonat më pak të ndjeshme u nënshtrohen procedurave të trajtimit parësor, me kusht që të mos ketë rritje të ndikimeve negative në mjedisin pritës.
- **Shkarkimet në zonat malore**, ku për arsye të temperaturave të ulëta, ku është i vështirë të zbatohet impianti i trajtimit biologjik, ato i nënshtrohen trajtimit fiziko-kimik;

Planet e zbutjes për burimet e ndjeshme ujore

Planet zbutëse duhet të përshfijnë projektet për matjet specifike teknike, të tilla si:

- mbjellja e zonave të zbrazura;
- instalimi i nxitësve të shpejtësisë së rrymave që shpërndahen në kanale;
- dhe rekomandimet për riparimet e vazhdeshme.

MONITORIMI

- Kompania, veprimtaria e së cilës shkarkon ujëra të ndotura, organizon dhe realizon me shpenzimet e veta monitorimin e këtyre veprimtarive.
- Për realizimin e monitorimit, ajo duhet të specializojë punonjës të tyre ose kontraktin me institute të specializuara, të cilat janë të angazhuara në realizimin e Programit Kombëtar të Monitorimit.
- Monitorimit i nënshtrohen të gjitha fazat e trajtimit të shkarkimeve të lëngëta, përfshirë dhe mjediset pritëse.
- Monitorimi realizohet në përputhje me kërkesat e Programit Kombëtar të Monitorimit;

Programi përfshin:

- përcaktimin e metodave bashkëkohore në përputhje me veçoritë e shkarkimeve të lëngëta;
- përcaktimin e frekuencës së matjeve dhe të pikave të marrjes së mostrave, në përputhje me madhësinë e impiantit të trajtimit dhe veçoritë e mjedisit pritës.

Plani i zbutjes së ndikimeve negative dhe rehabilitimet

Ndikimet negative të parashikuar nga vepra mund të minimizohen. Ky seksion diskuton masat zvogëluese për ndikimet negativë nga ndërrimi nëpërmjet operimit. Një kosto paraprake rekomandohet gjithashtu në këtë seksion. Masat zbutëse për fazat operuese përmbledhen në tabelat e mëposhtme. Këto tabela identifikojnë masat zvogëluese, që duhet të zbatohen për të minimizuar efektet e parashikuar për çdo veprimtari. Të gjithë aspektet e planit zbutës përfshihen në praktikatat e mira të inxhinierisë dhe praktikatat më të mira të menaxhimit dhe si rezultat është e përfshirë në kostot aktuale të projektit. Përveç kësaj, mjetet që do të përdoren në ndërtim do të mirëmbahen rregullisht gjë që do të sjellë si pasojë djegie të mirë të lëndëve të dëmshme dhe të materialeve pluhurore, si PM10 dhe PM2.5. Numri i mjeteve të transportit të mallrave apo edhe i punëtorëve do të jetë i ulët dhe për rrjedhojë ato nuk do të krijojnë ndikim të ndjeshëm negativ. Për sa i përket përhapjes së pluhurit nga rrugët dhe sheshit të punimeve mund të eliminohen apo minimizohen duke aplikuar masat e duhura zbutëse.

Masat zbutëse gjatë periudhës së ndërtimit të veprës i impiantite

<i>Veprimtaria</i>	<i>Ndikimet e Mundshme</i>	<i>Masat zbutëse</i>
<i>Menaxhimi i mbeturinave industriale dhe inerte</i>	Shqetësime të mundshme të shëndetit	Fraksionizmi i mbeturinave urbane dhe pas largimi i tyre
<i>Fuqia punëtore për veprim</i>	Fluksi i punëtorëve krijon trysni mbi banesat dhe trafikun	Fluksi i punëtorëve do të jetë i ulët dhe pjesa dërrmuese e tyre do të jetojë në zonat pranë

Furnizimi me ujë të pijshëm	Përkeqësim në furnizimin me ujë të komunitetit	Përdorimi i ujit industrial nga burime të ndryshme
Përfundimi i punimeve	Pamja estetike Shpërndarja e sedimenteve pezull (cilësia e ujit dhe efektet e tërthorta me jetën ujore	Nivelim dhe gjelbërim i sipërfaqeve të lira të sheshit, si dhe të sheshit përqark

Masat zbutëse për ndërtimin dhe fazat vepruese janë të përmbledhur në tabelat e mësipërme. Në këto tabela identifikohen masat zbutëse që duhen të zbatohen për të minimizuar efektin e parashikuar të secili aktivitet. Të gjitha çështjet e planit zbutës duhet të konsiderohen si praktika të mira inxhinerike dhe praktikat më të mira të menaxhimit. Masat për uljen e kontrollin e çlirimeve gjatë fazës së operimit janë përshkruar në tabelën e mëposhtme. Këto përfshijnë:

- Minimizimin e ngarkesës;
- Përmbajtjen;
- Rikuperimin/Riciklimin;
- Pakësimin e çlirimeve;
- Trajtimin dhe largimin e mbeturinave.

Masat zbutëse gjatë periudhës së ndërtimit të impiantit

Gërmimi (zona e hedhjes)	Shpërndarja e sedimenteve	Ekspozim i detajuar i metodës dhe i programit të gërmimit do të përgatitet nga kontaktuesi sipas direktivave të Bankës Botërore
Lëvizjet kamionëve Për ngarkimin e prodhimeve	Trafiku	Parashikimi i një grafiku lëvizjesh në orët e qarkullimit të pakët(natën mundësisht)
Menaxhimi mbeturinave të lëngshme	Ndotja e mundshme e mjedisit	Ujrat e perdorura do të depozitohet dhe do të nënshtrohet periodikisht trajtimit të përhershëm para se të derdhet.
Menaxhimi mbeturinave të ngurta	Ndotja e mundshme e mjedisit	Tipet, sasitë, data dhe mënyra e largimit të gjithë mbeturinave të rëndësishme do të regjistrohen dhe do të bëhen sipas tabelës.

Masat për zbutjen e ndikimeve gjatë fazës përgatitore sipas receptorëve të mjedisit

Përmbledhja e vlerësimeve të ndikimeve në mjedis gjatë aktiviteti i impiantit

Parametri mjedisor	Burimi	Rëndësia e Përgjithshme		
		E(U)lët	E(M)oderuar	E(L)artë
Ndotja e ujit	Ujra potencialisht të ndotura nga rrjedhja e “shpëlarjes së parë“	U		
Cilësia e ajrit	Çlirimet VOC	U		
	Humbjet e avullit nga mbetjet e depozituara		M	
	Motorët e pajisjeve		M	
Trafiku	Udhëtimet e kamionëve për ngarkimin e prodhimeve		M	
Mbeturinat rrezikshme	Shkumat e lagura nga impianti ndarës kimikate/ujë	U		

<i>Mbeturinat ngurta</i>	<i>e</i>	Gjatë operimit	U		
-------------------------------------	-----------------	----------------	---	--	--

Tabela më poshtë përmbledh ndikimet potenciale mjedisore të projektit të ndërtimit të impiantit të prodhimit të asfaltit në Prezë, nga komponentët mjedisorë dhe përshkruan masat e propozuara për lehtësimin dhe menaxhimin, për të reduktuar ose për të lehtësuar ndikimet negative. Atje, ku janë identifikuar ndikimet potenciale janë prezantuar masat për të zbutur këto ndikime.

PROJEKTI: PLAN VEPRIMI MJEDISOR

<i>Kap. njësia</i>	<i>Aspekti mjedisor/ Komponenti</i>	<i>Përmbledhja e ndikimeve</i>	<i>Masat lehtësuese të propozuara/Plan Veprimi</i>	<i>Konkluzioni</i>
B1	Klima	Asnjë ndikim direkt i projektit në klimë. Ndikime potenciale në rastin e klimës së ngrohtë, duke përfshirë nevojën për përthithjen e pluhurit. Ndikime potenciale në rastin me reshje të shumta, duke përfshirë dhe nivele të larta të mbrojtjes nga erozioni i ujit	Plani i zbatimit të cilësisë së ajrit, Plani i Menaxhimit të tokës së punueshme, Plani i Kontrollit të Erozionit.	Klima mund të ndikojë në Projekt, por do të ketë masa parandaluese nga Kompania për të kompensuar ndikimet.
B2	Cilësia e ajrit	Për fazën ndërtuese, të gjitha përqendrimet e parashikuara të nivelit të tokës janë nën kufijtë dhe udhëzimet e cilësisë së ajrit për ambientin. Ndikimet janë menduar të jenë afat-shkurtra e në shkallë lokale, dhe janë parashikuar të kenë një ndikim të papërfillshëm. Mesatarja e PM afat-shkurtër është klasifikuar sikur ka patur një ndikim të moderuar të kundërt në sajë të një ndryshimi të supozuar në përqendrimet e PM gjatë fazës së ndërtimit.	Zbatimi I planit të cilësisë së ajrit përfshin: Zona manovruese me lëndë të pare, si ngarkime dhe shkarkime, pika transferimi dhe shirita transportieri do të projektohen për të mënjeluar prodhimin e rërës pavlerë duke e grumbulluar rërën sa më shpejt të jetë e mundur; Të gjitha mjetet e rënda, duke transferuar lëndë të para përmes sheshit do të pajisen me shtresa të përshtatshme dhe mbulesa për kontrollin e rërës; Kontenierët e mbetjeve do të vendosen në vendndodhje të strehuara nga era, ose të mbuluara për të mënjeluar rërën që ngrihet nga era. Kontroll i limitit të shpejtësisë së mjeteve; Inspektim i rregullt i mjeteve dhe;	Të gjitha parametrat e cilësisë së ajrit janë modeluar të jenë brenda udhë-rrëfimeve kombëtare dhe ndërkombëtare me dy përjashtime. PM10, afat-shkurtër do të përbëjë një ndikim të perceptueshëm ndryshe gjatë ndërtimit dhe operimit, por brenda udhë-zimeve të M. Mjdisit. Do të ketë masa të kontrollit të rërës për të lehtësuar këtë ndikim

B3	Zhurma dhe Lëkundje	Nivelet e shtuara të zhurmës lidhur me: Ndërtimin e trafikut ; Përdorimi i ekskavatorëve dhe buldozerëve në gropat e thella; Shkëmbimi i ngarkesave/ose hamallevë për të transferuar dhe ngarkuar xeherorë; Transportues, duke mbajtur materiale nga bunkerët në zonat e procesimit;	Zbatimi i Planit të Kontrollit të Zhurmave dhe lëkundjeve përfshijnë: Kontrollin e limitit të shpejtësisë së mjeteve Përdorimin e ekzaminimit të zhurmave për operacionet e zhurmshme Përdorimin e ekzaminimeve natyrale Prishja do të jetë e drejtuar vetëm gjatë ditës; Të gjitha vendbanimet e afërta do të informohen;	Projekti ka mundësi të prodhojë zhurma, ndonëse asnjë ndikim i zhurmës për sa i përket niveleve të lartpërmendura nuk ka qenë i parashikuar. Nivelet e udhëzimeve të MM për zhurmat gjatë ditës dhe natës janë shumë afër me vendndodhjen e kufirit. Vendndodhja më e afërt, në 1000m është e papëlqyeshme për të kuptuar ndikimet e zhurmës. Por, Projekti do të zbatojë një praktikë të mirë, masa preventive për të limituar zhurmat dhe dridhjet.
B4	Gjeologjia dhe Topografi	Humbjet e vazhdueshme të burimeve natyrale ekonomike nëpërmjet prodimeve të asfaltit. Rivendosja dhe përfundimi grumbullues i tokave punuese, mbetjet shkëmbore dhe hyrjen e rrugëve.	Zona në studim ësh[të një zonë fushore e rrafshët e mbuluar me bimësi të ulët si shkurre apo barëra. Kompensimi direkt dhe indirekt i të ardhurave. Efektet pozitive	Projekti nuk rezulton me humbjen e vazhdueshme të burimeve natyrale gjeologjike.
B5	Sipërfaqja Ujore	Kompania do të instaloj një rrjedhje të ujit nga lumi më i afërt deri në vendin e projektuar, në jo më shumë se 1-2% të rrjedhjes. Projekti mund të rezultojë në mos aktiviteti i impiantitn e tokave shkëmbore për ujë.	Infektimet kryesore në sipërfaqen ujore ose veçanërisht efektet e ngjashme janë të papërfillshëm, Matjet kompesuese, si edhe shpimet e puseve do të përdoren për furnizimin me ujë.	Është një sipërfaqe e limituar uji në zonën e projektit, megjithatë, prurjet ujore do të mbrohen dhe do ristrukturohet duke rritur vlerat e biodiversiteteve me kryerjen një efekti pozitiv për një kohë të gjatë.

B6	Ujrat nëntokësorë	<p>Ndikimet potenciale ndaj akuafierëve gjatë ndërtimit.</p> <p>Në përgjithësi nuk do të ketë ndikime domethënëse të pritshme.</p>	<p>Zbatimi i Planit Të Menaxhimit Të Ujit përfshirë dhe masat për monitorimin e vazhdueshëm të cilësisë dhe sasisë të ujrave nëntokësorë së bashku me masat për kontrollin e ndotjes.</p>	<p>Nuk janë parashikuar ndikime mjedisore domethënëse. Megjithatë, Kompania do të zbatojë një program afatgjatë monitorimi dhe raporte të rregullta mjedisore.</p>
B7	Fauna dhe Flora/Ekosis temet dhe Banuesit	<p>Burimet potenciale të ndikimit përfshijnë pikat në vazhdim:</p> <p>Pastrimi i vendeve për ndërtimin e sipërfaqeve të grumbullimit, Pastrimi i bimëve të këqija për zgjerimin e rrjetit të rrugëve ekzistuese;</p> <p>Ndërtimi i Projektit të Shërbimit të Rrugëve;</p> <p>Zhurmat shqetësuese të kafshëve të egra;</p> <p>Shqetësimi vizual i kafshëve të egra;</p> <p>Shqetësimi i pluhurit të ndaj kafshëve të egra dhe pemëve;</p> <p>Krijimi i barrierave ndaj lëvizjeve të kafshëve të egra, copëzimi dhe efektet e avantazhit;</p>	<p>Mbrojtja e Florës dhe Faunës endemike mund të realizohet nëpërmjet rezervave të ushqimeve të vendbanimeve, Plani i Mbrojtjes së Florës dhe Faunës. Ky plan përfshin masat më të mira të praktikës për mbrojtjen e kafshëve të egra, që ndeshen në Projektin e tokës, për transportimin e Florës (bërthama e projektit) dhe për trajnimin e stafit të Kompanisë në mbrojtje të vendbanimeve.</p> <p>Kompania gjithashtu ka zhvilluar Planin e Mbjelljes së bimëve për të kompensuar për humbjen e ndonjë toke gjatë ndërtimit dhe funksionimit. Plani është përsëritës dhe do të zhvillohet më tej në këshillimin me komunitetin. Në të tashmen aktivitetet në vazhdim janë nën konsideratë me një total prej rreth 200 pemë për tu mbjellë në fazën e parë. Kjo figurë do të rritet si sipërfaqe e re e përshtatshme për pyllëzim që janë identifikuar. Kompensimet e mëtejshme për lëvizje, dhe për të mbajtur të paktën një status neutral karboni, programet e kompanisë do nxisin idenë për të formuar një pyll të regjistruar me emrin e fshatit, në një lokalitetet të përshtatshëm. Ky program do jetë në diskutim me komunitetet.</p>	<p>Bërthama e programit të transportimit mund të siguroj që të dhënat mbi florën endemike nuk është humbur dhe jep mundësinë për mbledhjen e florës.</p> <p>Fauna endemike me shpërndarje të limituar është identifikuar. Megjithatë, Kompania mund të përdori masat parandaluese për të mbrojtur kafshët e egra.</p>

B8	Arkeologjia dhe Trashëgimia kulturore.	Jo burime brenda 1,5km rrethues, gjithashtu një numër burimesh kufizuese në zonë; gjithashtu rajoni ka një pasuri trashëguese jo të vogël arkeologjike. Nuk do të ketë efekte direkte të burimeve ose zonave trashëguese. As efekte domethënëse identifikuese.	Duke vëzhguar realizimin e ndërtimeve. Siguron një mbështetje të këtij prodhimi.	Nuk bëhen dallime arkeologjike ose burime kulturore Brenda zonës së projektit ose kufirit rrethues. Kompania do të zhvillojë një marrëveshje procedurale të këtij lloji.
----	--	--	--	--

B9	Marrja e tokës	Nuk do të ketë asnjë blerje të detyruar të pronës ose të ndërmarrjes industriale duke qenë se impianti ndodhet kryesisht në tokë të me pyje e shkurre. Kjo tokë do t'i lëshohet KOMPANISE nga ana e Departamentit Shtetëror të Pyjeve. Marrje e tokës shtesë për ndërtimin e rrugës që do t'i shërbejë projektit, një pjesë e së cilës i përket Komunes.	Të sigurohet përputhja me kriteret e lejes dhe që të gjitha lejet të përputhen më rregullat e Departamentit Shtetëror të Pyjeve para aprovimit të lejes së tokës. Për blerjen e tokës është arritur marrëveshja me Komunen. Rruga në shërbim të projektit do të sigurojë infrastrukturë të re pas ndalimit të veprimtarisë bujqësore si dhe (për arsye sigurie) gjatë aktiviteti i impiantit të impiantit. Kur të priten pemët, bujqit do të kompensohen në mënyrë të kënaqshme.	Toka e projektit është nën pronësinë e privatit.
B10	Ndikimi pamor	Ndikimet pamore do të zbuten nëpërmjet restaurimit të objektit, gropave dhe zonave përreth që duhet të rrisin shkallën e biodiversitetit të zonës me profile më të mira tokësore nga ato ekzistuese. Ripërtëritja e pyjeve në zonë do të zbusë gradualisht ndikimet pamore.	Për zonën në studim, do të zbatohen masat zbutëse të mëposhtme: Ruajtja e një zone pyjore buferike; Modelim pamor i përshtatur me topografinë, p.sh. shmangie e zgjatjeve të ndërtimeve mbi nivelin e drurëve; Vendosje dhe përzgjedhje e kujdesshme e dritave. Për impiantin është përdorur një model pamor për të përcaktuar skicën optimale për të reduktuar ndikimet pamore;	Ndikimet pamore janë modifikuar dhe skica optimale për impiantin është zbatuar tashmë. Mbi ndikimin pamor nuk ka një rregullore dhe në zonë nuk ka shenja për ndonjë përpjekje të zbutjes së ndikimit pamor.

B11	Ndikimet social-ekonomike	<p>Gjatë fazës së ndërtimit, llogaritet se afërsisht 65% e shpenzimeve të ndërtimit, X euro, do të shpërndahen në rajon. Kjo do të ketë një ndikim pozitiv dhe të rëndësishëm në ekonominë lokale dhe rajonale. Gjatë punimeve, llogaritet së afërsisht X milionë euro do të shpenzohen çdo vit në Shqipëri për kostot e punimeve. Llogaritet që kjo shumë do të ndahet në mënyrë të barabartë midis rajonit dhe kontraktorëve dhe furnizuesve të vendosur në gjithë Shqipërinë.</p> <p>Gjatë ndërtimit, afërsisht 40 punëtorë do të punësohen. Gjatë punimeve, ky numër do të arrijë në mbi 50 të punësuar me kohë të plotë.</p> <p>Të ardhura shtesë do të krijohen nëpërmjet shërbimeve, mallrave dhe furnizimeve indirekte.</p> <p>Rrezik për pasoja negative afat-shkrurtra nga ndërtimi i rrugës në shërbim të projektit. Në një afat më të gjatë, ky ndikim do të jetë pozitiv.</p>	<p>Zbatimi i planit mbi lidhjet me komunitetin.</p> <p>Zbatimi i programit të investimit në komunitet, i cili identifikon projekte specifike për investim lokal.</p> <p>Këto projekte janë përcaktuar në bazë të kriterëve të vendosura nga KOMPANIA dhe në bazë të vëzhgimeve dhe konsultimeve me komunitetin lokal, duke përfshirë:</p> <ul style="list-style-type: none"> Rritje e kapacitetit të ujësjellësit të komunës, rinovim i kanaleve; Përmirësim i rrjetit rrugor të zonës; Rikonstrukcion i shkollës së fshatit; 	<p>Projekti do të ketë një ndikime positive, në aspektin ekonomik, mbi komunitetin e zonës dhe rajonit. Gjithashtu, nëpërmjet programit të investimit në komunitet, projekti krijon mundësi të përmbushë kërkesat e komunitetit lidhur me përmirësime themelore në aspektin mjedisor dhe social.</p>
B11	Shpërngulje e pavullnetshme e popullsisë	<p>Projekti nuk do të rezultojë në asnjë shpërngulje të vullnetshme ose të pavullnetshme të popullsisë së komunitetit.</p>	<p>Blerja do të diskutohet me autoritetet lokale dhe do të bëhet vetëm për çështje që lidhen me sigurinë e rrugës.</p>	<p>Projekti nuk do të rezultojë në asnjë shpërngulje të pavullnetshme të popullsisë.</p>

B11	Minoritetet	Projekti nuk do të prekë ndonjë popullsi minoritare.	Asnjë propozim, ndonëse KOMPANIA është në dijeni të çështjes	Asnjë pakicë etnike nuk do të preket nga projekti. Programi i konsultimit me komunitetin është përvijuar në mënyrë specifike për të siguruar përfshirjen e grupeve më të ndjeshme në proces, ku përfshihen femrat, të moshuarit dhe analfabetët.
E1	Përmbyllja: Shpërbërja e infrastrukturës fizike dhe restaurimi	Rrezik për mbetjen të infrastrukturës në sit, duke shkaktuar ndikime afatgjata ligjore, shëndetsore, sigurie dhe pamore, si dhe rrezik për burim ndotjeje të ajrit, ujit, dherave, tokës bujqësore dhe habiateve natyrorë.	Zbatimi i planit të rehabilitimit dhe përmbylljes, ku përfshihet: <ul style="list-style-type: none"> ▪ Rehabilitimi i gropave të hapura për ndërtimin e sheshit; ▪ Ripërtëritja e zonës në studim; ▪ Shpërbërja e impiantit dhe menaxhimi i tretësirave; ▪ Përmbyllja shërbimeve dhe infrastrukturës së projektit; ▪ Shpërbërja/shkatërrimi i plotë i strukturave në zonën e impiantit; ▪ Nivelimi/riprofilizimi i zonës së impiantit, ripërtëritja e shtresës së sipërme të tokës dhe rimbjellja; ▪ Përfundimi i pranisë së vazhdueshme në sit; 	KOMPANIA ka zhvilluar një plan të përshtatshëm për rehabilitimin dhe planin e mbylljes dhe do të sigurojë një program hap pas hapi për restaurimin e topografisë së zonës së impiantit. Plani mbulon restaurimin fizik, rimbjelljen, ripyllëzimin dhe eliminimin e mbetjeve të tjera të rrezikshme. Plani është zhvilluar në konsultim me komunitetin, i cili mund të marrë një pjesë të impiantit për përdorim të mëtejshëm industrial.

Përmbledhje dhe përfundime

Edhe pse është e paevitueshme, që në Njësinë Administrative Krrabë të shfaqen disa ndikime negative mjedisore e sociale, projekti do të bëjë që:

- Të ketë punësim të vazhdueshëm,
- Të sigurojë investime të drejtpërdrejta në komunitetin lokal
- Të krijojë të ardhura të konsiderueshme financiare dhe ekonomike në zonë dhe në rajon në tërësi.
- Ndikimet mjedisore që janë identifikuar të eliminohen, reduktohen ose zbuten nëpërmjet zbatimit të Planit të Menaxhimit të Mjedisit.

Sipas studimit të deritanishëm, nuk është identifikuar asnjë “ndikim fatal”, ndonëse ekzistojnë disa ndikime të vogla negative, të cilat do të kontrollohen nga masat zbutëse inxhinierike dhe nga ato të lidhura me sheshin.

Dhe për më tepër, plani i menaxhimit të mjedisit do të ndihmojë Kompaninë për të arritur një përmirësim të vazhdueshëm të mjedisit gjatë gjithë jetëgjatësisë së impiantit.

9. NDIKIMET E MUNDSHME NË MJEDISIN NDËRKUFITAR (NËSE PROJEKTI KA NATYRË TË TILLË).

Zona jonë në studim nuk ndodhet pranë zonave kufitare nga ku mund të prekë ose të ndikojë me vendet fqinje, dhe rrjedhimisht edhe në kushtet e lejes mjedisore, nuk priten ndikime në zona ndërkufitare.

Megjithatë për të mos pasur konflikte ndërkufitare kompania e biznesit do të marrë masa:

- për uljen e ndotjes nga pluhuri
- për trajtimin e mbetjeve urbane
- për trajtimin e ujërave të prdorura
- për mbjelljen dhe rehabilitimin e zonës
- për asgjësimin e mbetjeve të rrezikshme
- për minimizimin e zhurmave dhe vibrimeve.



REPUBLIKA E SHQIPËRISE
 MINISTERIA E FINANCAVE DHE EKONOMISË
 QENDRA KOMBËTARE E BIZNESIT

Numri serial: LN-2172-10-2016
 NUIS/NIPT: K61516506H

LICENCË

Subjekti: ALPEN PULITO	Emërtimi përshkrues i veprimtarisë
Adresa: Durres, DURRES, Durres, DURRES, Lagjja nr. 14, Rruga Tirana, Shkozet, Zona Kadastrale 8516, Godina nr pasurie 16/201, Kati i pare	Vlerësim i ndikimit në mjedis. Auditim mjedisor
Kodi: III.2.A (1+2)	
Data e lëshimit: 10/10/2016	
Kod tjetër:	
Afati i vlefshmërisë: Pa afat	
Kategoria	Kufizime specifike
Shërbime ekspertize dhe/ose profesionale lidhur me ndikimin në mjedis	Licenca ushtrohet sipas kufizimeve në legjislacionin në fuqi
Nënkategoria	
Veprimtaritë e ekspertizës lidhur me ndikimin në mjedis	Detyrime specifike
	Licenca ushtrohet sipas detyrimeve në legjislacionin në fuqi
Veprimtari specifike	
1. Ndikim në mjedis	
2. Auditim mjedisor	

Specialiteti

*Shërbime ekspertize të VTM, të inxhinierit
 mjedisor dhe laborator, të Dret Pejës, Nr. 2
 Basha 1, Inen, Krabe, 2012 Kod 3971.
 Nensura 1272.*



Dajana Stafa



Kjo çertifikatë mbetet pronë e Qendrës Kombëtare të Regjistrimit dhe duhet të kthehet në rast se ka ndryshim të ndonjë detaji ose ndërpritet detyrimi ligjor për të qenë person i tatueshëm.



REPUBLIKA E SHQIPËRISE
MINISTRIA E MJEDISIT, PYJEVE DHE ADMINISTRIMIT TË UJËRAVE

Rruga "Durrësit" Nr. 27 Tiranë. Tel. 04 224 572 Fax. 04 270 627 www.moe.gov.al

Nr. 224 Prot.

Tiranë, më 20.04.2006

Vendimi nr. 3, Nr. 178 Regj.

ÇERTIFIKATË

Në mbështetje të vendimit të Këshillit të Ministrave Nr. 268, datë 24.04.2003 "Për çertifikimin e specialistëve, për vlerësimin e ndikimit në mjedis dhe auditimin mjedisor":

Agim PASHAJ

Çertifikohet për hartimin e raporteve të vlerësimit të ndikimit në mjedis, për të kryer auditimin mjedisor, për hartimin e ekspertizave për probleme mjedisore dhe thirrjen si ekspert për të vlerësuar një raport të vlerësimit të ndikimit në mjedis ose rezultatet e një auditimi.

MINISTRI

L. Illy

Lulifer XHUNI



*Ped Raportin Paraprirë të VMM.
 Treguati Noshin ofshohet...
 te Drektorin Puffthi Nr 2. Basha Tiranë
 Krahë, Zona Kat 3471, Pasuro 127/2.*



Alpen Pulito
M. Pulito
 Prill 2002