

PERMBLEDHJE JOTEKNIKE

**SHFRYTEZIM GURI GELQEROR DHE FRAKSIONIM INERTESH NE ZONEN
MINERARE 213/7, OBJEKTI SHPERDHET, BASHKIA KURBIN, QARKU LEZHE**

Zhvillues i objektit: "AE GRUP"SH.P.K



Hyrje

Raporti synon te jape nje informacion te detajuar dhe te besueshem lidhur me ndikimin mjedisor te projektit te propozuar ne perdorimin e tokes, efektet lidhur me ndikimet ne floren, faunen, burimet e ujit, emetimin e gazeve sere ne atmosfere, shkarkimet ne toke, uje, ndotjen akustike, si dhe çdo ndikim social ekonomik ne punesimin lokal, permiresimin e infrastruktures dhe ndikimeve te tjera te rendesishme mjedisore ose sociale, perfshin gjithashtu parashikimin dhe planifikimin e masave zbutese te ndikimeve te projektit ne mjedisin fizik dhe social me qellim permisimin e cilesise dhe qendrueshmerise se mjedisit nepermjet :

-Marrjes ne konsiderate te çeshtjeve te mjedisit ne fazen e pergatitjes se projektit.

-Shqyrtimit te alternativave te ndryshme brenda projektit.

-Te jape nje gjendje sa me reale, nga pikepamja e ndikimit te aktivitetit minerar te prodhimit te mineralit ndertimor gurit gelqerore me kariere mbi mjedisin human.

-Analizen e faktoreve pozitive e negative mjedisore, percaktimin e masave zbutese per reduktimine ndikimeve negative.

-Nxjerrjes ne dukje dhe vlersimin cilesor te ndikimeve ne mjedis te projektit.

-Propozime te masave zbutese te ndikimit ne projekt.

Projekti tenton permiresimin e vlerave ekologjike e rikrijuese te territorit, gjate shfrytezimit te tije, si qender rekreative e social- kulturore.

Per kete problem u be mbikqyrja e terrenit ne te gjithë zonen, duke kryer vrojtime te ndryshme, si dhe te biodiversitetit.

Metoda me e pershtateshme per vleresimin e ndikimit ne mjedis u pranua ajo e liste-kontrollit, e cila vendos nga njera ane te gjitha burimet e mundeshme te ndikimeve dhe nga ana tjetër bartesit e ndikimeve, si dhe parashikimin e madhësisë së ndikimit. Ne raport jepet statusi i territorit, korniza ligjore e tij, mjedisi biofizik, gjeologjia e rajonit, gjeologjia e zones, hidrogjeologjia dhe veçoritë kryesore te morfologjisë së rajonit. Mjedisi dhe mbrojtja e tij nuk është i rendesishëm vetëm për njerezit por është thelbësor dhe i nevojshëm për të gjitha qeniet në tokë. Njerezit duhet të kuptojnë se si përdorimi i burimeve mjedisore dhe përfitimet që vijnë nga ato të mos demtohen por të jete e mundur të përfitohet sot dhe në të ardhmen. Termi mjedis dhe burime natyrore përdoren shpesh por jo gjithmone me kuptimin e qartë që i perkufizon . Burimet natyrore i referohen burimeve të tokës, ujërave sipërfaqesore dhe nëntokësore , ajrit që rrethon tokën, çdo gjë që rritet në tokë apo det si dhe burimet që gjenden nëntokë si psh mineralet. Mjedisi është me gjithpërshires, çdo gjë që na rrethon.

Thjesht duke përdorur burimet natyrore në rrezikojmë në mbipërdorimin dhe shterimin e tyre. Shterimi i burimeve natyrore është një nga problemet thelbësor të çrregullimit të mjedisit. Në të përfshihet shterimi i ujit, mineraleve përfaqësore dhe lëndet fosile si dhe shumë burime të tjera. Çdo veprimtari e kryer nga njeriu shoqërohet edhe me impakt në mjedis. Pra impakti mjedisor i referohet ndryshimit të mjedisit natyror nga aktiviteti njerëzor.

Kemi dy tipe të impaktit mjedisor

- Shterimi i burimeve

- Ndotja

Në mënyrë që të shmangim këto probleme njerezimi duhet të mesojë se si të menaxhohen burimet natyrore në mënyrë të qëndrueshme. Pra zhvillimi i qëndrueshëm i burimeve natyrore nuk është gjë tjetër veçse përdorimi i tyre në mënyrë ekonomike nga brezat e sotëm për të lënë këto burime të përdoren edhe nga brezat që do të vijnë.

Qëndrueshmeria përfshin menaxhimin e gjithë perberësve dhe burimeve natyrore e njerezore me qëllim që të pasurohen me kalimin e kohës dhe të sigurohet një mirëqenie për të gjithë. Zhvillimi i qëndrueshëm nuk i pranon politikat të cilat çojnë në uljen e bazës prodhuese dhe lënë gjeneratat e ardhshme me prespektivë me të ulta (të varfëra) dhe/ose rreziqe me të mëdha se të tonat. Teknologjite që kontribuojnë në zhvillimin e qëndrueshëm përfshijnë kontrollin e ndotjes,

prodhimin e energjise se riciklueshme, rikuperim burimesh dhe riciklim, menaxhim burimesh dhe kerkime shkencore. Problemet mjedisore ne vendin tone lidhen me ndotjen e ajrit ne qytet kryesore ndotja e ujit e cila vjen nga shkarkimi i ujerave te ndotura pa u trajtuar fillimisht dhe mbetjet urbane te cilat jo te gjitha depozitohen ne vendet e caktuara.

Pasqyra e te dhënave kryesore

Projekti: Shfrytezim mineral gure gelqeror me kariere zona minerale nr. 213/7 dhe fraksionim inertesh

Me vendndodhje: Ne Shperdhjet, Bashkia Kurbin, Qarku Lezhe

Kompania zhvilluese: "AE GRUP" sh.p.k

Siperfaqja e vendit **0.02 km²**

Kapaciteti i gurit gelqeror **10.000 m³/vit**

Kapaciteti i fraksionimit **70 m³ /ore**

Vendodhja e objektit

Vendburimi i dhënë për shfrytëzim ndodhet në Shperdhjet Qarku Lezhe. Nga pikpamja gjeografike zona në fjalë ndodhet ne veri-lindje te rruges qe shkon per ne Picrrage. Objekti ben pjese ne Njesiane Administrative Mamurras, Bashkia Kurbin, Qarku Lezhe. Ky objekt ben pjese ne planshteten topografike te shkalles 1:10 000 me nomeklature: K-34-88-A-d-2 (Mamurrasi) dhe ka keto kordinata:

Tabela Nr. 1 Koordinatat e zones e shfrytezimit

Nr.	X	Y
1	4603490	4393620
2	4603610	4393642
3	4603597	4393806
4	4603460	4393780
$S = 0.02km^2 = 2 \text{ hektar}$		

Impianti i fraksionimit te inerteve funksionon mbi bazen e nje procesi te thjesht fizik, i cili bent e mundur qe lenda e pare inerte (gure gelqeror), e cila sigurohet nga vet subjekti duke e nxierr ate ne gurore ne qiell te hapur procesin e te cilit e kemi shpjeguar me siper. Gure gelqerori i nxierr nga vet subjekti i nenshtrohet proceseve fizike ne linjen e fraksionimit duke perfitur ne kete menyre nje produkt perfundimtar sipas kerkesave te tregut.

Impianti i prodhimit te produkteve inerte (fraksionimi i gurit gelqeror) perbehet nga keto paisje:

1. Pedana e furnizimit me lenden e pare
2. Bunker ushqyes
3. Gure thyes me nofulla
4. Transportier kryesor
5. Site vibruese me 2 dhe 3 kate

6. Mulliri primar dhe sekondar

7. Transportier granili 1 dhe 2

8. Transportier i reres se gurit gelqeror 0-5

9. Pult komandimi



HARTA TOPOGRAFIKE
ME KONTURIN E ZONES MINERARE Nr. 213/7
SHKALLA 1 : 1000



1. PERSHKRIMI I MBULESES BIMORE TE SIPERFAQES KU PROPOZOHEM TE ZBATOHET PROJEKTI.

Pershkrimi ekskursionist i ekosistemit pyjor dhe i peisazhit rrotull vendit te fokusimit.

Formacioni i shkurreve mesdhetare gjethembrojtese perben mbulesen kryesore pyjore ne te gjithe hapsiren e pellgut ujembledhes. Llojet pjesmarres dhe perqindjet e pjesmarreve te tyre ne keto mbulesa po i theksojme ne vijim:

- **Lloji drusor** kryesor qe rritet ne grumbulin pyjor rrotull siperfaqes se fokusuar per tu rehabilituar eshte pisha e eger (*pinus halepensis*).
- **Gjysem shkurret** gjenden ne pjese te vecanta te vogla te skarpatave te ndryshme, te cilat jane te zhveshura e te shplara nga rreshjet atmosferike, theksojme llojet: menishtja gjethepush (*cydus villosus*), menishtja gjethe sherebel (*cystus salviafolius*), rrushkulli shpues (*ruscus aculeatus*), sherebeli (*salvia officinalis*), trumeza (*satureja montana*), arithja e ulet (*astragalus depressus*) etj.
- **Bimesia barishtore** perfaqesohet kryesisht nga llojet e kategorise "bar ndryshem", te cilet perfaqesohen nga: bishtmiu julian (*micromeria juliana*), kelkaza (*arum italiicum*), luleshurdha (*taraxacum officinalis*), rudithi i pyjeve (*brachypodium silvaticum*) etj.
- **Nga llojet kullosore** te familjes graminore u konstatuan: telishi (*dactylus glomerata*) etj.

Toka

Tokat që i perkasin terrenit të fokusuar për rehabilitimin janë në përgjithësi të tipit të kafëzës malore. Ajo përfaqësohet nga një shtresë relativisht e hollë toke, nën të cilën shfaqen fraksionet e ndryshme gurishtëre gelqerore. Në hapsirën e fokusuar konstatohen shkëmbenjtë gelqerorë të formave të ndryshme të cilët kanë dalë mbi sipërfaqen e tokës duke u shfaqur herë si shkëmbenjtë monolite herë si shkëmbenjtë shtresësorë të shprehur qartë. Sidoqoftë, shtresëzimi i imët i geleqeroreve në këto vende është i padyshimtë për faktin se fraksionet gurishtëre që gjenden në shtresat pranë sipërfaqes së tokës gjenden të shprehur mjaft qartë. Tekstura e tokës paraqitet e kategorisë SAM ndërkohë që struktura e saj paraqitet e shprehur mirë, fenomen ky që vërtëtohet edhe nga llojet bimërore barishtore ose ata gjysem shkurre që gjenden të instaluar në sipërfaqen e fokusuar.

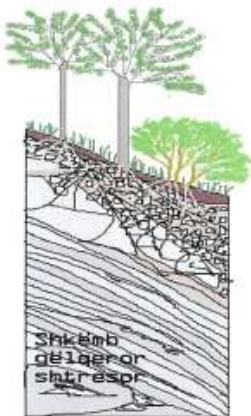


Foto e zonës ku duket dhe bimesia

Pershkrimi i biodiversitetit në zonën ku zbatohet projekti

Biodiversiteti ose larmia biologjike kupton shumëllojshmërinë e organizmave të gjalla e të gjitha llojeve duke përfshirë të gjithë llojet e ekosistemeve. Evidentimi i këtij biodiversiteti dhe vlerave të tij si dhe kombinimi i tyre me nevojat dhe zhvillimin e popullsisë lokale dhe përfshirja e tij në planet e menaxhimit. Zhvillimi i infrastruktures në këto zona ishte një ndihmë shumë e mirë për “transportimin e vlerave” midis tyre dhe atyreve që lidhin biodiversitetin dhe zhvillimin e qendrueshëm në përgjithësi. Nga ana tjetër projektimi i çdo njëje të vepres duhet të marrë parasysh dhe ndikimin në biodiversitet. Zbatimi i rregullave të përcaktuara dhe përfshirja e popullsisë lokale në menaxhim dhe zhvillimin e qendrueshëm të këtyre natyrave, do të ishte mënyra më e mirë për ruajtjen e habitateve me vlerë. Prandaj para se të merren vendimet për një zonë duhet bërë studim i detajuar dhe i specializuar mjedisor. Habitat kryesorë në zonë janë **Uji, Ajri dhe Toka**.

Në ujë jeton ndonjë peshk uji lumi dhe alga, për të mbrojtë këto zona ku preken ujrat sipërfaqësore është caktuar që 10% e volumit të ujit do të rrjedhë në rrjedhën e mëparshme. **Në**

tokeshqetesimi eshte i faunes dhe i flores ne kohen e shfrytezimit,ndersa mbas shfrytezimit nuk ka shqetesim te gjallesave dhe bimesise.

Gjitaret ne zone. Zona vleresohet si e pasur ne biodiversitet kryesisht me kafshe te medha gjitare. Dallohen kafshet mishngrenese si : ujku, dhelpra, kunadhja, macja e eger etj. Nga kafshet barengrenese rritet lepuri,baldosa dhe me rralle dhia e eger.

Shpendet ne zone. Prezenca e burimeve ujore ne zone dhe vlerate e tjera natyrore si dhe presjoni human me vlera te uleta favorizon zhvillimin e shpendeve te egra ne zone si familja e harabeloreve eshte me e perhapura ne kete zone nga vrojtimet verehet prezenca e : *gardelines- Garduelis garduelis bilbili i perhimet -Silvia communis , bishtshkundes i bardhe Motacilla alba. Gushkuqi - Erithakus rubekula , bilbili -Luscinia megahyrchos , ceku i zi -Saxiola torquata , mellenja -Turdus merula , trsishtili i madh -Parus Major , laraska -Pica pica , Sorra -Corvus corone, Harabeli i shtepise -Passer domestikus , harabeli i fushes- Passer montanus etj.*

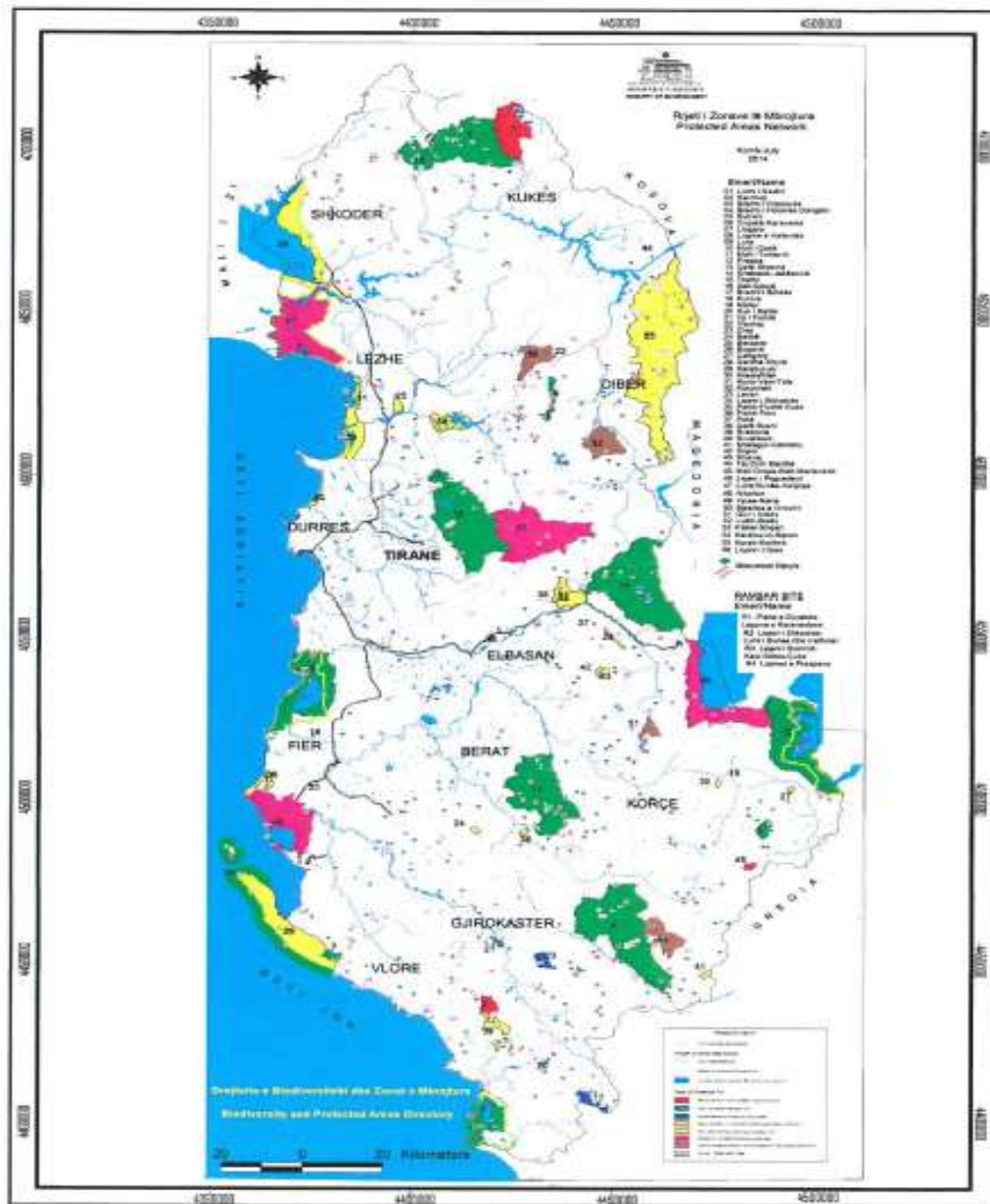
Informacion rreth zonave te mbrojtura te rajonit

Ne kuadrin e pergjithshem te vleresimit dhe manaxhimit te burimeve natyrore si dhe mbrojtja e mjedisit, nje vend te rendesishem ze dhe perfshirja e siperfaqeve te caktuara ne rrjetin e zonave te mbrojtura. Edhe ne vendin ku do te zbatohet projekti nuk ka zona te mbrojtura.

Monumentet natyrore te rrethit Kurbin (sipas VKM-se 676)

Tarraca Detare e Laçit	Shpella e Shenavlashit (Shenandoi)
Gryka e Shkopetit	Geshtenja e Vjeter
Frasheri-Kurbin	Rrapi i Daulles
Lisat e Shenmillit	Burimi i Vinjollit
Plepi i Bardhe	Ishulli i Cabakut
Kordoni litoral i Bregut te Ri	Selvite e Shenmerise

Zonat e mbrojtura ne Republiken e Shqiperise (sipas faqes zyrtare te MTM)



2. INFORMACION PER PRANINE E BURIMEVE UJORE NE SIPERFAQEN E KERKUAR NGA PROJEKTI DHE NE AFERSI TE SAJ.

Ne zonen e zbatimit te ketij projekti nuk ka burime ujore te rendesishme te identifikuar. Burimi ujqor me i afert dhe me i rendesishem i kesaj zone eshte lumi Droj, i cili ndodhet rreth 133.04 m ne vije ajerore larg kufirit ne jug te siperfaqes se dhene ne lejen e shfrytezimit te ketij objekti minerar. Objekti Shperdhet me nr. 213/7 ben pjese ne Basenin ujembledhes MAT.



Rrjeti hidrografik

Hapsira territoriale ne te cilen shtrihet objekti i caktuar per shfrytezimin e fraksioneve gurore, pershkohet nga rrjet hidrografik i shprehur qarte, ne qender te te cilit eshte shtrattrjedhja e Lumit Droj.

Cilesia e lumenjeve

Monitorimi i cilesise se ujit eshte i rëndesishem per mbrojtjen e mjedisit, menaxhimin e ujerave, identifikimin e shkarkimeve te ndotjes deri ne dhenien e rekomandimeve perkatese sipas problematikave te identifikuar. Ky program monitorimi me nje frekuence 4 here/vit siguron nje baze te dhenash, te cilat perdoren ne hartimin e Raporteve te Gjendjes se Mjedisit, ne hartimin e informacioneve ne nivel lokal, kombetar, si dhe raportime ne Agjencine Europiane te Mjedisit.

Gjendja e treguesve mjedisor, ndikimi ne mjedisis dhe tendenca

Rrjeti i monitorimit eshte i shtrire ne lumenj, liqene, zona bregdetare dhe stacione prane impianteve te trajtimit te ujerave te zeza. Te dhenat e monitorimit jane te pjesshme pasi nuk u akordua buxheti i planifikuar per te realizuar programin e monitorimit. Bazuar ne Urdherin e Brendshem me date 13.06.2017 me Nr.Prot. 1464 mbi organizimin e procesit te monitorimit te cilesise se ujerave siperfaqesore, cilesine e ajerit urban dhe monitorimin e zhurmave, i cili u pezullua me date 22.05.2017 per shkak te mungeses se financimit per te realizuar monitorimet e pragramuara, dhe pas kesaj date u realizuan stacionet me distance deri ne 100 km. vleresimi paraprak i cilesise se lumenjeve dhe liqeneve percaktohet ne baze te parametrave kuader te ujit te BE. Per klasifikimin e zonave bregdetare dhe stacionet prane impianteve te trajtimit te ujerave te zeza i referohemi VKM 177 dt. 31.03.2005 “Normat e lejuara te shkarkimeve urbane nga impiantet e tyrajtimit”.

Cilesia e ujerave nentokesor

Ujerat sipërfaqesore dhe ata nentokesor janë në parim burime natyrore të rinovueshme. Në vecanti, detyra e sigurimit të gjendjes së mirë të ujerave nentokesore kërkon veprime të përhershme dhe planifikim të qëndrueshëm afatgjatë të masave mbrojtëse, falë intervalit kohor natyral në formimin dhe rinovimin e tyre.

Të kryejë monitorimin e ujerave nentokesore në basenet e Drinit, Matit, Erzen-Ishmit, Shkumbinit, Semanit, Vjosës e Zonës Jonike. Monitorimi synon ruajtjen e treguesve sasiorë e cilësorë të ujit, të rezervave të shfrytëzimit, mbrojtjen e vendburimeve ekzistuese të ujit, si dhe vlerësimin e shkaqeve të ndotjes së ujerave nentokesore. Në përfundim të monitorimit për rekomandimet për gjendjen aktuale të cilësive të ujerave, trendet e përmirësimit ose përkeqësimit të cilësive si masat për mbrojtjen e tyre si zbatimin e zonave të rreptësive dhe të mbrojtjes sanitare, shkallën e shfrytëzimit etj.

3. IDENTIFIKIMI I INDIKIMEVE TË MUNDSHME NEGATIVE NË MJEDIS

Lloji i ndikimeve të identifikuar (direkte dhe jodirekte)

Vlerësimi i ndikimeve në mjedis kryhet duke u bazuar mbi parimet e mbrojtjes së mjedisit të cilat janë:

- Parimi i zhvillimit të qëndrueshëm
- Parimi i parandalimit dhe marrja e masave paraprake
- Parimi i ruajtjes së burimeve natyrore
- Parimi i zëvendësimit dhe/ose kompesimit
- Parimi i qasjes së integruar
- Parimi i përgjegjësisë së ndërsjelle dhe bashkëpunimit
- Parimi “Ndotesi pagan”
- Parimi i së drejtës për informim dhe i pjesëmarrjes së publikut
- Parimi i nxitjes së veprimtarisë për mbrojtjen e mjedisit

Ky vlerësim kryhet në bazë të ligjit Nr. 10440, datë 07.07.2011 “Për Vlerësimin e Ndikimit në Mjedis” dhe në përputhje me kërkesat e VKM Nr.686, datë 29.07.2015 “Për Zhvillimin e procedurës së Vlerësimit të Ndikimit në Mjedis” dhe ka si synim identifikimin, vlerësimin dhe parandalimin e ndotjes së mjedisit nga ndotja e demtimi. Kjo përben përparesi kombëtare dhe është e detyrueshme për çdo banor të Republikës së Shqipërisë, për të gjitha organet shtetërore, si dhe për personat fizikë dhe juridikë, vendas dhe të huaj, që ushtrojnë veprimtarinë e tyre në territorin e Republikës së Shqipërisë.

Objektivat e mbrojtjes së mjedisit janë:

- a) Parandalimi, kontrolli dhe ulja e ndotjes së ujit, ajrit dhe ndotjeve të tjera;
- b) Ruajtja, mbrojtja dhe përmirësimi i natyrës dhe i biodiversitetit;
- c) Ruajtja, mbrojtja dhe përmirësimi i qëndrueshmërisë mjedisore me pjesëmarrje publike;
- d) Përdorimi i matur dhe racional i natyrës dhe burimeve të saj;
- e) Ruajtja dhe rehabilitimi i vlerave kulturore dhe estetike të paisazhit natyror;
- f) Mbrojtja dhe përmirësimi i kushteve të mjedisit;
- g) Mbrojtja dhe përmirësimi i cilësive të jetës dhe shëndetit të njeriut;

Sa më sipër vlerësimi i ndikimeve në mjedis do të vlerësojë:

Ndikimet në ajër

Per zhvillimin e ketij aktiviteti nuk eshte planifikuar te hapen rruge te reja, nuk do te ndertohtet linje tranmetimi energjie elektrike, nuk do te ndertohtet rrjet ujesiellesi apo kanalizimesh. Gjate aktivitetit ne karriere do te ngrihen pluhura dhe ne rast se nuk aplikohet lagia me uje gjate sezonit me thatesire, mund te krijohet nje imazh i pa kthyeshem. Shkarkimet e gazeve te mjeteve motorike do te jene burime te shkrkimeve te gazeve te demshme per ajrin por jo ne nivele te larta shqetesuese, pasi objekti minerar ndodhet ne nje largesi te konsiderueshme nga qendrat e banuara. Hapja do te behet me sonde te kontroluar dhe do te kete perdorim ne sasi te vogel te eksplozivit per hapjen e shkollave, keshtu qe perdorimi i lendeve plasese mund te jete nje burim tjetër i pluhurit dhe lendeve te tjera te ngurta ne ajer (rekomandohet perdorimi i cekiceve pneumatike). Zhurmat jane normale per nje aktivitet te tille, por qe nuk do te jene shqetesuese per zonat e banuara, pasi ato ndodhen ne largesi. Kryesisht zhurmat shkaktohen nga germimet e masivit te shkembit, nga transporti, germimet e tokes shkembore, thyersi me nofulla, mullinjt e fraksionimit e te bluarjes se gureve gelqeror, etj. Vebrimet mund te jene prezente vetem gjate procesit te perdorimit te lendeve plasese dhe cekiceve pneumatike per shkeputjen e masivit. Ndikimi i tyre edhe nga drejtuesi teknik, i cili duhet te ruaj nivelin e perdorimit te lendeve plasese. Gjate punimeve do te kete demtim te rendesishem te peisazhit te zones, nga prerja e pemeve, kryesisht pishave te buta, nga germimet dhe humbja e bimesise, ndryshimi i rilievit, heqja e shtreses active te tokes dhe humusit. Sheshi i parkimit dhe makinerite gjithashtu do te kene efekt ne peisazhin e zones. Demtimi i bimesise, ndikon ne uljen e cilesise se ajerit.

Ndikimet ne ujera (ujera siperfaqesore dhe nentokesore)

Nga zhvillimi i ketij aktiviteti ndikimet ne ujera do te jene vetem ato te kullimit te ujerave te shiut. Ky aktivitet nuk do te kete shkarkime ne ujerat e zones. Ujerat qe dalin nga aktiviteti i larjes jane ujera te turbulta me perberje te fraksioneve te imta te tokes, te tilla sir era, lymi dhe argjila. Nuk pritet qe te kete demtime te ujerave siperfaqesore apo nentokesore.

Ndikimet ne toke (rilievi, siperfaqja, perberja e strukturese tokes, nentoka)

Nga zhvillimi i ketij aktiviteti ndikimet mbi toke do te jene te konsiderueshme, zhvillimi i ketij aktiviteti kerkon nje hapsire relativisht te madhe ne toke pasi kerkon nje shtrirje ne siperfaqe, por nenkuptohet qe nuk do te shfrytezohet e gjitha, por vetem nje pjese e saj per karrieren. Impakti kryesor, pas perfundimit te procesit te shfrytezimit, lidhet me eleminimin e plote te mbuleses pyjore autoktone, perberjen llojore te se ciles e kemi pershkruar me lart. Impakti i dyte lidhet me largimin e shtreses (cipes) active te tokes pjellore, e cila shtrihet ne siperfaqen e tokes dhe perben substratin e vetem te gjallimit te jetes ne hapsiren e fokusuar te gurores. Ndikimi vijues gjithashtu me modifikimin e pergjithshem te peisazhit si rrjedhoje e ndryshimit te rilievit dhe e zhveshjes totale te siperfaqes nga mbulesa bimore indigjente. Ndikimet e tjera ekosistematike do te prekin ne menyre te drejtperdrejte te gjithe habitatet e gjallesave, te cilet perfshijne, folete e zogjeve e te shpendeve te eger, habitat e reptileve te njohur, te insekteve te ndryshem etj.

Ndikimet negative ne biodiversitet (flora dhe fauna)

Ndikimi kryesor dhe me i rendesishem ne mjedisin biologjik eshte gjate fazes se punimeve per hapjen dhe shfrytezimin e karrires. Nga zbatimi i ketij projekti, pritet nje efekt domethenes ne demtimin e bimesise se zones, kryesisht e pemeve, duke qene qe eshte nje zone e pyllzuar pjeserisht. Demtimi i siperfaqes se tokes dhe i shtreses bimore, te cilat sherbejne si habitat per nje ser gjallesash do te ndikonte edhe ne largimin e faunes se zones. Kryesisht kafshet e egra, zogjte

dhe insektet e zvarraniket. Ndikimi i zhurmave do te ndikojte edhe ne largimin e faunes ne nje rreze disa qindar metra ose edhe ne km, kjo kryesisht nga aktiviteti i perdorimit te lendeve plasese per perdorim civil, qe sherbejne per shkeputjen e masivit shkembor.

Ndikimet sociale te projektit te tilla si perdorimi te tokes dhe shqetesimet qe mund te lindin nga ndikimet ne mjedis te projektit

Ndikimi ne mjedisin social-kulturor e ekonomik nga faza e zbatimit te punimeve te shfrytezimit te mineraleve, vleresohet te jete positive. Kjo per shkak te nivelit te ulet ekonomik te zones dhe rritjes se punesimit nga projekti shfrytezimit, por edhe te tradites se zones, banoret e te ciles kane punuar prej vitesh ne gurore. Perdorimi i tokes aktualisht eshte per kullote per blegtori, nuk perfshin toka bujqesore. Persa i perket burimeve ujore, nuk perdoren per kete veprimtari. Nga burimet e zones, do te krijohet mundesia e furnizimit me uje per plotesimin e nevojave te punetoreve dhe te ambjenteve te punes. Muk do te perdoren nga aktiviteti minerar burimet hidrike te zones, madje as do te kete shkarkime te ujerave.

Ndikimet qe shkaktojene ndrushime klimatike

Projekti ne vleresim nuk do te perfshije substance te tilla qe mund te ndikojne ne rritjen e perqendrimit te lendeve ozon-holluese ne atmosphere. Vleresohet vetem lenda djegese e mjeteve te rend ate punimeve te germimit, megjithse ne nivelete ulta. Faktor tjetere negative mund te vleresohet reduktimi i bimesise se zones dhe pakesimi i filtrimit te ajerit e prodhimit te oksigjenit, por kjo do te reduktohet dhe do te rikuperohet nepermjet mbjelljes se bimesise ne nje siperfaqe ekuivalente, sic eshte parashikuar ne projektin e rehabilitimit.

Qendrat e banuara ne zone

Vendburimi i dhënë për shfrytëzim ndodhet në Shperdhet Qarku Lezhe. Nga pikpamja gjeografike zona në fjalë ndodhet ne veri-lindje te rruges qe shkon per ne Picrrage. Objekti ben pjese ne Njesiane Administrative Mamurras, Bashkia Kurbin, Qarku Lezhe. Rreth e rrotul objektit nuk ndodhen shtepi banimi, objekte social-kulturore, shkolla, depo etj. Rruget ne rajon qe lidhin objektin me qendrat e banuara jane pergjithesisht te pa asfaltuara dhe kerkojen riparime te pjeshme.



Sic duket edhe ne ortofoton e mesiperme objekti ruan distancën me zonat e banuara ku shtepia me e eferet e banimit është 1.53 km largë ne vije ajerore.

Mbetjet e prodhuara

Zhvillimi i aktivitetit do të sjell emetime të pluhurave në mjedis gjatë shfrytëzimit të karrierës, burime të tjera ndotëse për ajrin nuk do të ketë. Pajisjet që do të përdoren për shfrytëzimin dhe transportin e gurit gelqeror do të jenë bashkohore dhe në gjendje të mirë teknike në mënyrë që të shmangin emetimet nga djegia e lendeve djegëse që ato përdorin. Në vendet e caktuara në projekt (depozitat e sterileve) parashikohet depozitimi i materialit të papërdorshëm dhe përpunimi i tij me toke vegjetale për të mundësuar mbjelljen e bimëve dhe pemëve karakteristike të zonës gjatë fazës së rehabilitimit. Dherat e depozituara në damba do të përpunohen me dhëra të pasuruara me humuse, do të transportohen dhe shpërndahen në sheshet e shkalleve me trashësi mbi 20 cm dhe do të pyllëzohen me bime që rriten në zone për gjelberimin e saj.

4. PERSHKRIMI I SHKARKIMEVE TË MUNDSHME NË MJEDIS

Për zhvillimin e këtij aktiviteti nuk është planifikuar të ndodhë rrugë të reja, nuk do të ndërtohet linjë tranmetimi energjie elektrike, nuk do të ndërtohet rrjet ujësjellësi apo kanalizimesh. Gjatë aktivitetit në karriere do të ngrihen pluhura dhe në rast se nuk aplikohet lagësia me ujë gjatë sezonit me thatësirë, mund të krijohet një imazh i pa kthyeshëm. Shkarkimet e gazeve të mjeteve motorike do të jenë burime të shkarkimeve të gazeve të demshme për ajrin por jo në nivele të larta shqetësuese, pasi objekti minierar ndodhet në një largësi të konsiderueshme nga qendrat e banuara. Hapja do të bëhet me sonde të kontrolluar dhe do të ketë përdorim në sasi të vogël të eksplozivit për hapjen e shkollëve, kështu që përdorimi i lendeve plasuese mund të jetë një burim tjetër i pluhurit dhe lendeve të tjera të ngurta në ajër (rekohet përdorimi i cekicëve pneumatike). Zhurmat janë normale për një aktivitet të tillë, por që nuk do të jenë shqetësuese për zonat e banuara, pasi ato ndodhen në largësi. Kryesisht zhurmat shkaktohen nga germimet e masivit të shkëmbit, nga

transporti, germimet e tokes shkembore, thyersi me nofulla, mullinjt e fraksionimit e te bluarjes se gureve gelqeror, etj. Vebrimet mund te jene prezente vetem gjate procesit te perdorimit te lendeve plasese dhe cekiceve pneumatike per shkeputjen e masivit. Ndikimi i tyre edhe nga drejtuesi teknik, i cili duhet te ruaj nivelin e perdorimit te lendeve plasese. Gjate punimeve do te kete demtim te rendesishem te peisazhit te zones, nga prerja e pemeve, kryesisht pishave te buta, nga germimet dhe humbja e bimesise, ndryshimi i rilievit, heqja e shtreses active te tokes dhe humusit. Sheshi i parkimit dhe makinerite gjithashtu do te kene efekt ne peisazhin e zones. Demtimi i bimesise, ndikon ne uljen e cilesise se ajerit.

Nga zhvillimi i ketij aktiviteti ndikimet ne ujera do te jene minimale. Ky aktivitet nuk do te kete shkarkime ne ujerat e zones. Nuk perdoret uji per proceset e punes se shfrytezimit te gurit gelqeror. Nga zhvillimi i aktivitetit ndikimet ne ujera do te jene vetem ato te ujerave nentokesore qe mund te dalin ne siperfaqe gjate germimeve, duke mos lejuar rrjedhen e tyre te pakntrolluar ne mjedisin e zones. Nese do te shihet e nevojshme , do te ndertohet edhe nje vaske dekantimi e filtrimi te ujit te kantierit me qellim pastrimin e tij.

Mbetjet e prodhuara

Nga ky aktivitet si mbetje te ngurta prodhohen vetem materialet tokesore (shtresa aktive e tokes ne nje trashesi deri 30-40 cm), te cilat do te germohen nga skarpata e siperme e hapjes se karrieres. Keto mbetje do te depozitohen ne siperfaqet e parashikuara ne projekt dhe me vone do te ritransportohen ne sheshet e shkalleve dhe ne sheshin e poshtem, me qellim perdorimin e tyre per punimet e rahabilitimit. Ato perfaqesohen nga deluvione te shkriфта (jane depozitime fertile dhe do te sherbejne per rigjenerimin e karrieres) dhe nuk permbajne elemente ndotes per ambientin. Ndersa per sa i perket mbetjeve sterile nga guri, nuk ka pasi i gjithe materiali ngarkohet direkt ne mjetet e transportit pr tu perdorur nga klientet sipas kontratave. Cilesia e materialit tokesor eshte e atille qe nuk prodhon mbetje.

5. INFORMACION PER KOHEZGJATJEN E MUNDSHME TE NDIKIMEVE NEGATIVE

Koheagjatja e punimevedo te jete sic parashikohet ne ligjin e koncesjoneve per nje periudhe 25 vjecare me te drejte shtyrje afati edhe per 10 vjet. Ky aktivitet pasi te kryej punimet per nje siperfaqe te caktuar dhe per nxirrjen e gjithe vellimit te gurit gelqeror te shfrytezueshem, mund te filloje mbylljen dhe rehabilitimin e karrieres, kjo ne varesi te ecurise se punimeve nxjerrese, te klimes dhe sezonit, etj. Rehabilitimi duhet te kryhet nga vet subjekti I zhvillimit te punimeve, ose ne rast te kundert, organet shteterore pergjegjese nepermjet grancise finaciare te rehabilitimit, kryejne rehabilitimin e zones ose pyllzimin ne zona te tjera problematike. Nuk do te kete ndertime te perhershme, vetem te perkohshem. Keto ndertime konsistojen ne ndertimin e nje vendroje, ten je objekti zyre te vogel dhe tualet te levizshme per nevoja higjenosanitare . rikuperimi I natyres kerkon kohe te gjate ne menyre qe te rikthehet afersisht si ne gjendjen e meparshme, kjo mund t kerkoje 10-20 vjet.

6. SHTRIRJA HAPSINORE E NDIKIMEVE NEGATIVE NE MJEDISIN E ZONES

Ndikimet negative ne mjedis te shkaktuara nga zhvillimi i ketij aktiviteti, shtrijne efektet e tyre ne nje siperfaqe te caktuar, kjo ne varesi te siperfaqes se shfrytezimit cdo vit, kjo mund te arrije deri ne nje rreze 200-300m. Kjo kryesisht per siperfaqet pyjore, pasi ndikimi ne ujera perhapet ne nje rreze edhe me te gjere, por ne kete rast nuk ka ndikim ne ujera. Ndikimi ne pejsazh shkakton demtime, te cilat i shtrijne efektet deri ne disa km, kjo ne varesi te rilievit dhe te pozicionit te karrieres qe do te

hapet. Ne kete rast nuk eshte e dukshme nga rruga. Ndikimet do te zgjasin per nje periudhe relativisht te shkurter por per aq kohe sa do te kete aktivitet ne terren. Kjo do te thote qe gjate gjithë kesaj kohe, do te kete aktivitet me ndikime ne mjedis dhe ky ndikim eshte afatgjate, pasi rehabilitimi i mjedisit kerkon kohe te gjate. Kjo eshte e lidhur ngushte me ecurine e punimeve rehabilituese, te cilat duhet te zhvillohen paralelisht me punimet nder vite. Pas perfundimit te aktivitetit, subjekti duhet te kryeje te gjithë rehabilitimin e siperfaqeve te demtuara, duke i shendruar ato ne mjedise dhe paisazhe ne perputhje me natyren. Ndikimi i prerjes dhe demtimit te pyjeve do te jete afatgjate, kjo do te shtrije efektet ne disa vjet pasi demtimi i pyjeve, kerkon kohën e duhur per rehabilitim dhe zevendesimin e kesaj lloji bimesie dhe aktivitetin e saj ne rolin qe luan ne natyre dhe biodiversitet.

Per keto punime, subjekti duhet te zbatoje me rigorozitet punimet e percaktuara ne projektin e rehabilitimit te siperfaqeve te demtuara. Pyllezimi i siperfaqeve te demtuara frenon efektin e erozionit, te largimit te faunes, te ndotjes se ujerave te procesit te filtrimit te pastrimit te ajerit (nepermjet fotosintezes), redukton impaktin vizual dhe ate social.

7. REHABILITIMI I MJEDISIT TE NDIKUAR DHE MUNDESIA E KTHIMIT TE TIJ NE GJENDJEN E MEPARSHME

Pas perfundimit te procesit te prodhimit dhe pas largimit te masave me fraksione gurore, ne siperfaqen e shfrytezuar do te krijohet nje hapsire "boshe". Subjekti qe ka fituar te drejten e shfrytezimit duhet te kryeje nje pune sistematike domethene te zbatoje nje skeme te perafert me ate qe eshte paraqitur ne kete dokument. Kjo do te thote qe punimet e germimeve duhet tu nenshtrohen rregullave te rrepte tekniko-inxhinierike qe bejne te mundur sigurimin e nje siperfaqeje te rrafshet, aspak te deformuar dhe ne te njejten kohe nje shpat kodrinor uniform, me nje pjerrtesi te caktuar per te mundesuar, ne vijimsi kryerjen e formatimit te tarracave qe do te pyllezohen me llojin e propozuar ne kete projekt. Sikurse theksuam, nderhyrjet e propozuara kane te bejne me pyllezimin e te gjithë siperfaqes se rezultuar pas shfrytezimit te inerteve gurore ne shpatin kodrinore. Kriteret e pyllezimit lidhen me tre aspekte kryesore te cilet jane:

1. Formatimi i gropave ne te cilat do te mbillen llojet pyjore do te jete ne permasat 80x80x80 cm;
2. Mbushja e gropave do te behet paraprakisht me dhe pjellor te sjell enkas per kete qellim;
3. Per pyllezimin e siperfaqeve do te perdoren dy lloje te njohur pyjore: pisha e eger (pinus halepensis) dhe rrap (platanus orientalis);

Pisha e eger eshte parashikuar te mbillet ne tarracat e shpatit shkembor, ndersa rrapin ne sheshin e rezultuar pas perfundimit te shfrytezimit te karrires se fraksioneve gurore. Ne preventivin e hartuar per kete qellim jane parashikuar te gjithë operacionet e punes qe do te kryhen, perfshire edhe ata te mirmbajtjes se pyllezimeve gjate tre viteve qe do ta pasojne ate.

Formatimi i tarracave per pyllezim rekomandohet te ktyhet njekoheisht dhe paralelisht me kryerjen e procesit te shfrytezimit te gurit gelqerore, kjo pr arsye se me vone, pas perfundimit te shfrytezimit te hapsires, procesi ne fjale paraqet veshtiresi te mbedja per tu realizuar.

Monitorimi

Per te siguruar rezultatet e deshiruar ne procesin e gjate te rehabilitimit mjedisor te zones se shfrytezuar rekomandohet te behet periodikisht monitorime ne drejtim te zbatimit te kriterëve dhe te rekomandimeve te theksuar qe lidhen me nderhyrjet vijuese rehabilituese ne hapsiren e fokusuar. Kjo duhet ber per cdo mase qe do te ndermerret ne drejtim te rehabilitimit ose te permiresimit te mjedisit dhe pas cdo nderhyrje te kryer. Monitorimi si procedure e domosdoshme do te kryhet nga zyra e menaxherit te burimeve natyrore ne pyjet/kullotat bashkiake te Bashkise Kurbin, ne bashkepunim me shoqaten e perdoruesve te burimeve natyrore qe operon ne territorin e kesaj Bashkie.

Monitorimi do te perfshije dy aspekte kryesore te procesit te cilat jane:

- Fillimi dhe perfundimi i nderhyrjeve operacionale rehabilituese ne fazat e rekomanduara dhe brenda periudhave te theksuara ne kete projekt;
- Zbatimi i teknologjive te pershkruara specifikesht per cdo nderhyrje operacionale;
- Situacionet e punimeve te kryera dhe faturat financiare te likujduara nga investitori;
- Rezultatet e perfunduar periodikesht do te raportohen zyres se menaxhimit te burimeve natyrore ne bashki dhe zyres rajonale shteterore te pyjeve per Qarkun e Lezhes.

8. MASAT E MUNDSHME PER SHMANGIEN DHE ZBUTJEN E NDIKIMEVE NEGATIVE NE MJEDIS

Ne menyre te pergjithshme paraqesim disa prej masave qe duhet te zbatohen nga investitori ose nenkontraktuesi per zhvillimin e aktivitetit. Nedikimet negative ne mjedis gjate zbatimit te projektit jane ne nivele te konsiderueshme, ato konsistojne ne demtim te siperfaqeve pyjore dhe te peisazhit te zones. Keshtu qe gjykojme se jane teper te nevojshme qe ne vija te pergjithshme te kihet parasysh dhe te ndermerren disa masa nga kompania:

- Lagia e shesheve dhe kantierit gjate punimeve dhe larja e automjeteve para daljes nga ambientet e aktivitetit per te minimizuar ngritjen e grimcave te ngurta (pluhurave) ne ajer;
- Te sistemohet dhe rehabilitohen te gjitha skarpatat dhe te kryhen punime mbrojtese nga erozioni dhe efekti gerryes;
- Te respektohen 100% masat e percaktuara ne projektin e rehabilitimit te siperfaqeve mjedisore te demtuara;
- Automjetet e transportit te qarkullojne me shpejtesi te ulet ne zonat e banuara dhe ne rruget e paasfaltuara;
- Gjate transportit te perdoren mushamat e kamionave per te shmangur perhapjen e dheut e te inerteve ne rruget e qendrave te banuara dhe te rrugeve nacionale.
- Subjekti ka pergjithesine e plote te rehabilitoje te gjitha siperfaqet e demtuara;
- Subjekti duhet te raportoje ne menyre periodike cdo 6 muaj prane AKM per zbatimin e kushteve te Deklarates Mjedisore dhe lejes se Mjedisit;
- Subjekti te marre me pare miratimin nga Autoriteti Rrugor Shqiptar, para se te ktyeje punime ne rruge dhe te ndikojne ne bllokimin e qarkullimit;
- Para prerjes se pepeve pyjore, te largohen nepermjet zhurmave te gjitha gjallesat e botes shtazore te ketij habitati;
- Te zbatohen me rigorozet kushtet teknike te punes;
- Te mos kryhet asnje shkarim ne mjediset ujore te zones;
- Te mos krijohen shqetesime ne qarkullim dhe tek banoret e zones ne asnje rast;

9. NDIKIMET E MUNDSHME NE MJEDISIN NDERKUFITAR (NESE KA)

Ky projekt nuk prek zonat kufitare dhe si rrjedhoje edhe ndikimi i tij nuk shkakton demtim te mjedisit nderkufitar. Projekti nuk ndikon ne cenimin e sigurise se jetes dhe te shendetit te shteteve fqinje, as te qendrave te banuara te rajonit. Nuk ndikohen burimet ujore nderkufitare, nuk ndikohen cilesia e ajerit ne konteksin nderkufitar. Per kete kapitull, nuk kryhen vleresime dhe analiza te detajuara per shkak te vndodhjes se projektit ne brendesi te kufirit shtetror dhe distances qe ai ruan me kufirin dhe shtet fqinje.

*Administrator
Altin MAMICA*