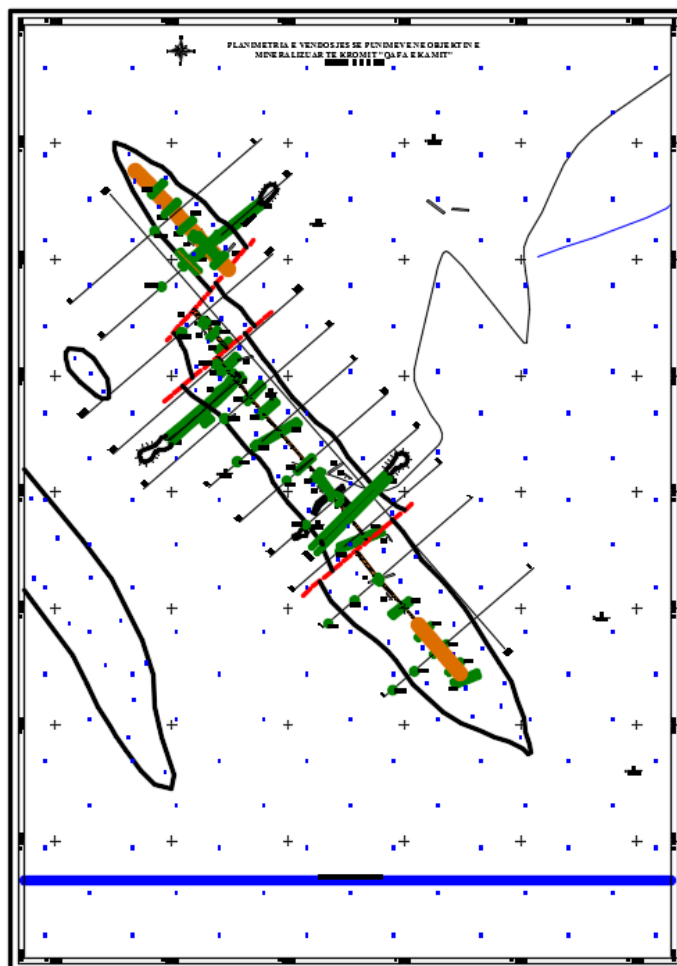


A-X-2019

RAPORTI TEKNIK
I PROJEKTIT TE PROPOZUAR



ZONA MINERARE Nr.659/1

OBJEKTI I KROMIT "QAF KAM" QARKU KUKES.

2020

1. Zhvilluesi synon të zbatojë një projekt, i cili është subjekt i kërkesave të **Ligjit Nr. 10440, datë 7.7.2011, "Për vlerësimin e ndikimit në mjedis"**, të ndryshuar, **shtojca II** projektet që i nënshtrohen procedurës paraprake të vlerësimit të ndikimit në mjedis **pika 2.** industri nxjerrëse.

2.1 Gurore, miniera sipërfaqësore dhe nxjerrje e torfës (projekte që nuk janë përfshirë në shtojcën I)

2.2 Minierat nëntokësore;

Raportin teknik të projektit të propozuar, i cili përfshin:

a) Qëllimin e projektit të propozuar.

b) Planimetrinë e vendndodhjes së projektit, fotografi dhe të dhëna për përdorimin ekzistues të sipërfaqes që do të përdoret përkohësisht apo përherë nga projekti, gjatë fazës së ndërtimit apo funksionimit të veprimtarisë.

c) Informacionin për qendrat e banuara, në zonën ku propozohet të zbatohet projekti, shoqëruar me fotografi dhe të dhëna për distancën e tyre nga vendndodhja e projektit të propozuar, si dhe përcaktimin e njësisë së qeverisjes vendore që administron territorin ku propozohet projekti.

ç) Skicat dhe planimetritë e objekteve dhe strukturave të projektin, si dhe mënyrat dhe metodat që do të përdoren për ndërtimin e objekteve dhe strukturave të projektit.

d) Përshkrimin e proceseve ndërtimore dhe teknologjike, përfshirë kapacitetet prodhuese /përpunuese, sasitë e lëndëve të para dhe produktet përfundimtare të projektit.

dh) Informacionin për infrastrukturën e nevojshme për lidhjen me rrjetin elektrik, furnizimin me ujë, shkarkimet e ujërave të ndotura dhe mbetjeve, si dhe informacionin për rrugët ekzistuese të aksesit apo nevojën për hapje të rrugëve të reja.

e) programin për ndërtimin, kohëzgjatjen e ndërtimit, kohëzgjatjen e planifikuar për funksionimin e projektit, kohën e mundshme të përfundimit të funksionimit të projektit dhe, sipas rastit, edhe fazën e planifikuar të rehabilitimit të sipërfaqes, pas mbarimit të funksionimit të projektit.

ë) Lëndët e para që do të përdoren për ndërtimin dhe mënyra e sigurimit të tyre (materiale ndërtimi, ujë dhe energji).

f) Informacionin për lidhjet e mundshme të projektit me projekte të tjera ekzistuese përreth/pranë zonës së projektit.

g) Informacionin për alternativat e marra në konsideratë, për sa i takon përzgjedhjes së vendndodhjes së projektit dhe teknologjisë që do të përdoret.

gj) Të dhënat për përdorimin e lëndëve të para gjatë funksionimit, përfshirë sasitë e ujit të nevojshëm, të energjisë, lëndëve djegëse dhe mënyrën e sigurimit të tyre.

h) Aktivitete të tjera që mund të nevojiten për zbatimin e projektit, si ndërtimi i kampeve apo rezidencave etj.

i) Informacionin për lejet, autorizimet dhe licencat e nevojshme për projektin, në përputhje me përcaktimet e bëra në legjislacionin në fuqi, si dhe institucionet kompetente për lejimin / autorizimin/ licencimin e projektit.

j) Kopje të lejeve, autorizimeve dhe licencave që disponon zhvilluesi për projektin e propozuar, në përputhje me përcaktimet e bëra në legjislacionin në fuqi, si dhe institucionet kompetente për lejimin / autorizimin/licencimin e projektit.

a) Qëllimin e projektit të propozuar;

Projekti i propozuar bazohet ne marrjen e Lejes se Kërkim-Zbulimit për territorin e kërkuar dhe konsiston ne studimin me te avancuar te kesaj zone per kerkim-zbulim e mineralit te kromit. Pasi shkalla e njohjes së ndërtimit gjeologo-strukturor dhe natyrës së mineralizimit të kromit e posaçërisht në territorin ku aplikohet për leje kërkim-zbulimi është relativisht jo e plote, pasi nga ish ndermarja Gjeologjike Tropoje nuk jane kryer punimet e plota te kerkim-zbulimit te ketij objekti dhe si rezultat nuk eshte bere llogaritje rezervash. Në kuadër të kësaj leje minerare programojmë që të kryejmë aktivitetin tonë, te kerkim-zbulimit me te detajuar në mënyre të shkallëzuar, për kryerjen e punimeve dhe të studimeve gjeologjike me te avancuara.

E gjithë zona e kerkuar per leje do t'i nënshtrohet rievimit gjeolog-strukture, studimit petrografik të llojeve shkëmbore, studimit mineralogjik të llojeve të xeheroreve të kromit, etj. Metodika e kryerjes së këtyre llojeve studimore si të sipërfaqes, etj është e njohur dhe do te kryhen sipas instruksioneve te miratuara. Ne kete faze gjithashtu do te realizohet fillimisht,studimi i sipërfaqes, nëpërmjet rievimit të detajuar gjeologjik në shk.1:2000, 1:1000, të shoqëruar me hapje punimesh sipërfaqësore, kanale e transhe, të shoqëruar me provemarrje.

Ne vitin e dyte,faza e pare do të kalohet në fazën tjetër të kerkim-zbulimit (duke kryer punime minerare,) për të verifikuar e zbuluar rezerva të reja gjeologjike të kromit.

b) Planimetrinë e vendndodhjes së projektit, ku të pasqyrohen në hartë topografike kufijtë e sipërfaqes, të shoqëruar me koordinatat, sipas sistemit koordinativ GAUS KRUGE, fotografi dhe të dhëna për përdorimin ekzistues të sipërfaqes që do të përdoret përkohësisht apo përherë nga projekti, gjatë fazës së ndërtimit apo funksionimit të veprimtarisë.

Vendndodhja e projektit.

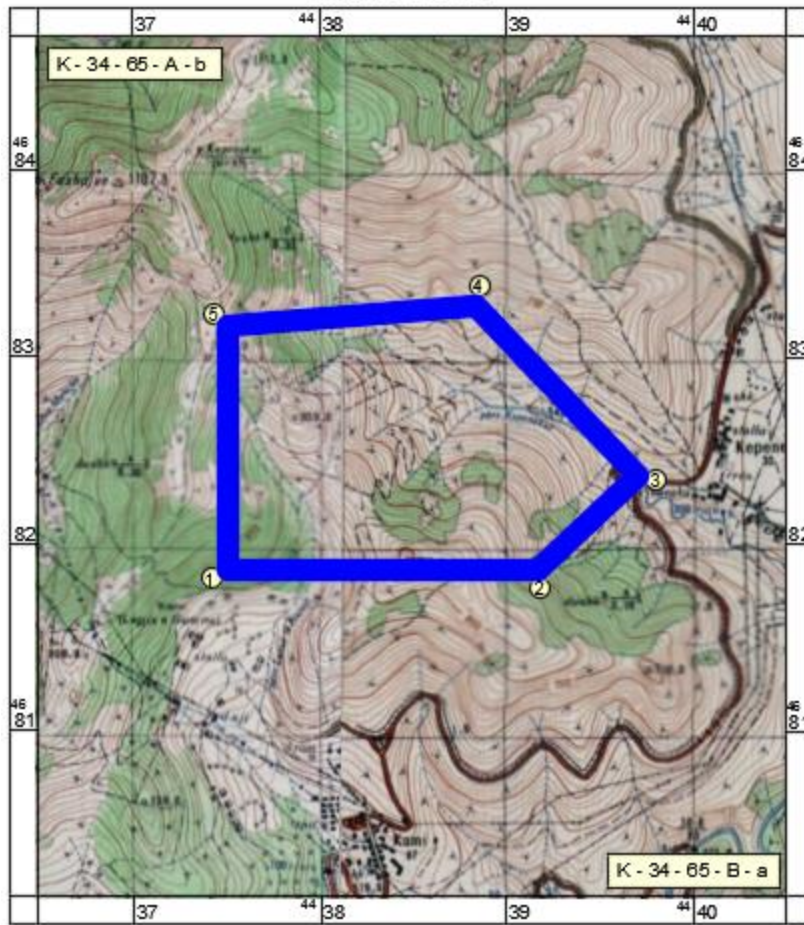
Shoqëria "**A-XH-2019**" **SHA** në zbatim të ligjit nr.10304, datë 15.07.2010, “Për sektorin minerar në Republikën e Shqipërisë” dhe akteve ligjore në zbatim të tij, ka konkuruar dhe është shpallur fituese per tu paisur pajisur me leje minerare kërkim-zbulimi ne nje .sipërfaqe prej **2.5km ndodhet** në hartat topografike te shkallës 1:25 000 me nomenklature K-34-65-A-b (**Paci**) dhe planshetin K- 34-65-B-a (**Zogaj**) të shk. 1:25000 që kufizohet nga këto koordinata kilometrike:

Tabela e kordinatave

Pikat	X	Y
1	4681866	4437504
2	4681866	4439162
3	4682367	4439639
4	4683280	4438883
5	4683175	4437504

Sipërfaqja S=2.5 km²

Harta topografike e vendothjes se projektit



Fotografi dhe të dhëna për përdorimin ekzistues të sipërfaqes që do të përdoret nga projekti.





Përdorimin ekzistues i sipërfaqes.

Sipërfaqja e projektuar për kërkim-zbulim nuk ka ndonjë status apo përdorim të vecantë. Ajo është shpallur si **Zona minerare Nr.659/1** (Objekti Qafë Kam), Qarku Kukës, e shpallur në planin vjetor minerar të vitit 2014, të miratuar me Urdhër të Ministrisë të Energjisë dhe Industrisë nr. 107, datë 10.03.2014 “Për miratimin e Planit Vjetor Minerar për Vitin 2014”, i ndryshuar, e përfshirë në qarkun Kukës.

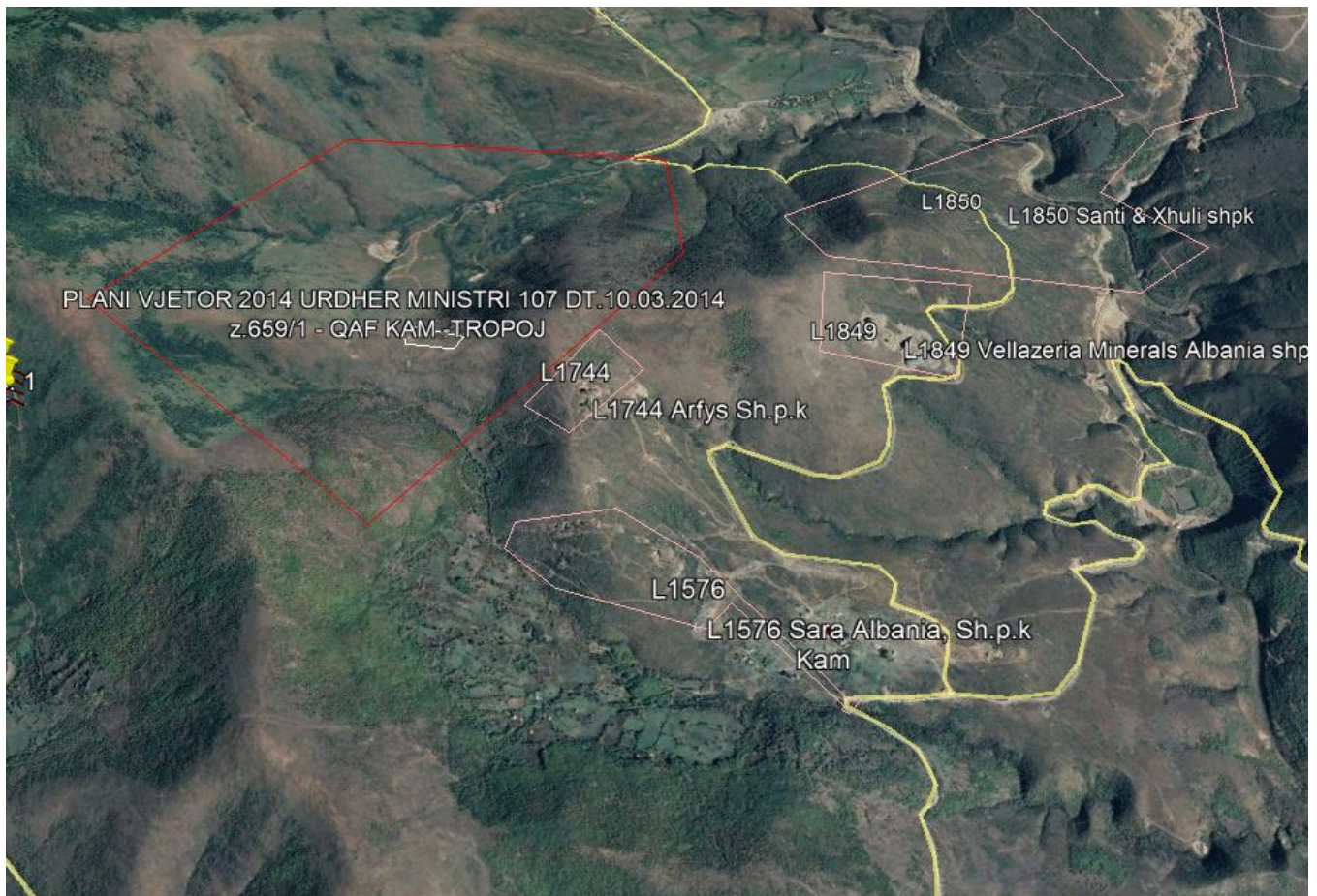
Zona minerare Nr.659/1 ku kërkohet leja e kërkim – zbulimit karakterizohet nga një relief kodrinor malor. Amplituda hipsometrike në zonën ku do të zhvillohet aktiviteti I kërkim-zbulimit është nga 500-800 m sidomos në qendër të objektit që është edhe kuota më e lartë. Lartësitë mbizotruese të reliefit Maja e Fushave deri 1880 m, të cilat zënë mbi 90 % të sipërfaqes. Pjerrësitë e shpateve ndryshojnë nga rreth 20-30-40° e rrallë me shumë.

c) Informacionin për qendrat e banuara, në zonën ku propozohet të zbatohet projekti, shoqëruar me fotografi dhe të dhëna për distancën e tyre nga vendndodhja e projektit të propozuar, si dhe përcaktimin e njësive të qeverisjes vendore që administrojnë territorin ku propozohet projekti.

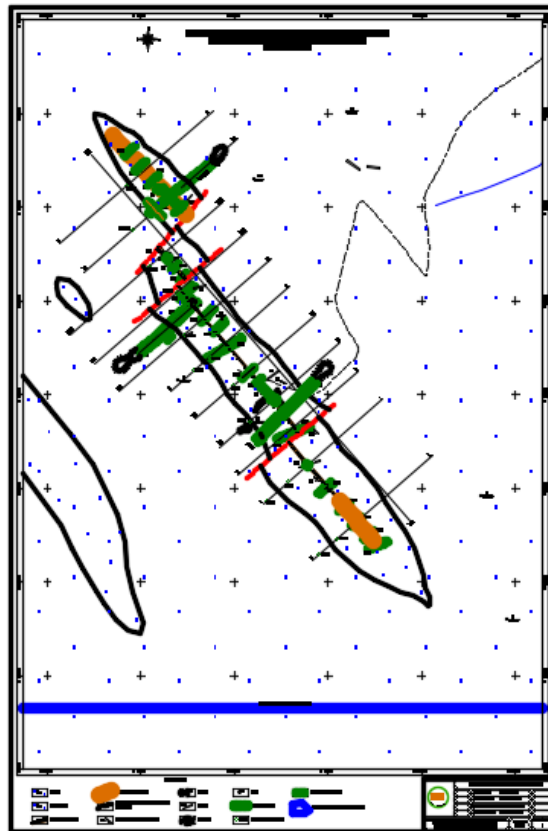
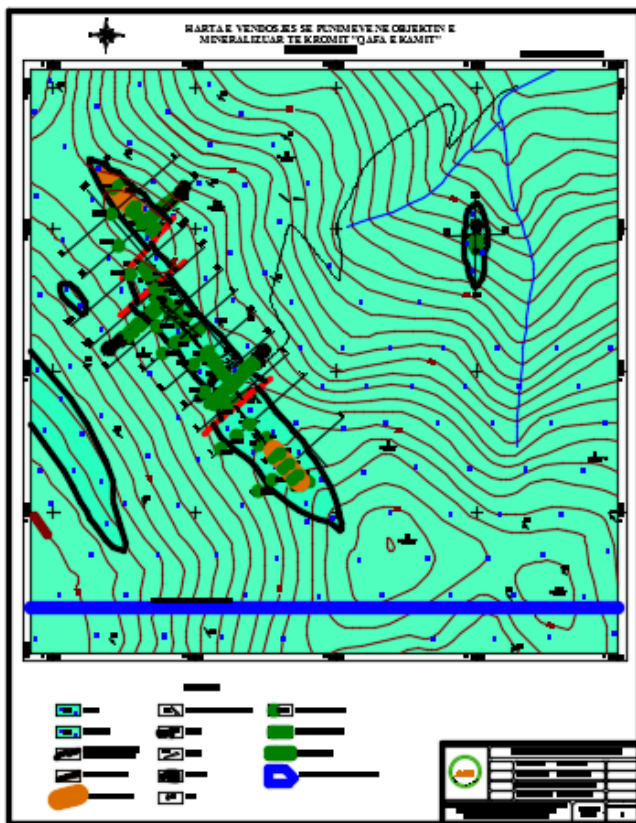
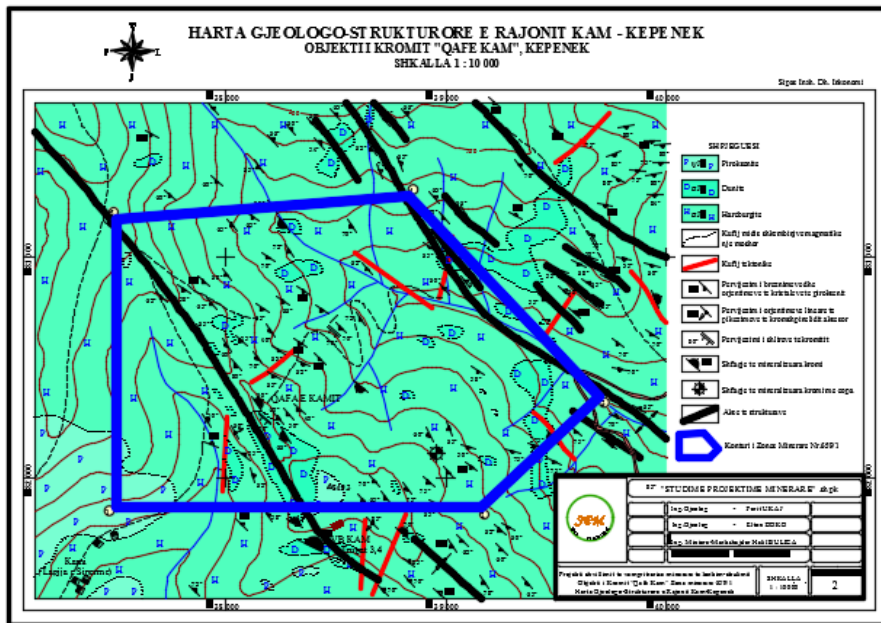
Zona ku do të zhvillohet projekti është pjesë e njësive administrative Bytyc , Bashkia Tropojë , Qarku Kukës. Bytyçi është një nga krahinat e rëndësishme të rrethit të Tropojës, e cila shtrihet në juglindje të saj, pranë Alpeve Shqiptare e në brigjet e Drinit , midis kurrizëve malore Dobrej-maja e Dhinë -maja e Pëllumbit dhe maja e Dukut-Oplas-qafa e Dëllinjës. Në një vështrim të përgjithshëm gjeografik ngjan me një pesëkëndësh gjeometrik të rregullt ku veçojmë pesë pika ekstreme kufitare të saj si Qafa e Lepurit , maja e Pëllumbit , maja e Krajlicës , maja e Oplasit e Grykëderdhja e Skatinës. Njësia administrative e Bytycit përbehet nga fshatrat Pac, Zherkë, Vlad, Çorraj-Veliç, Berishë, Visoçë, Mash, Zogaj, Prush, Kepenek, Kam, Leniq

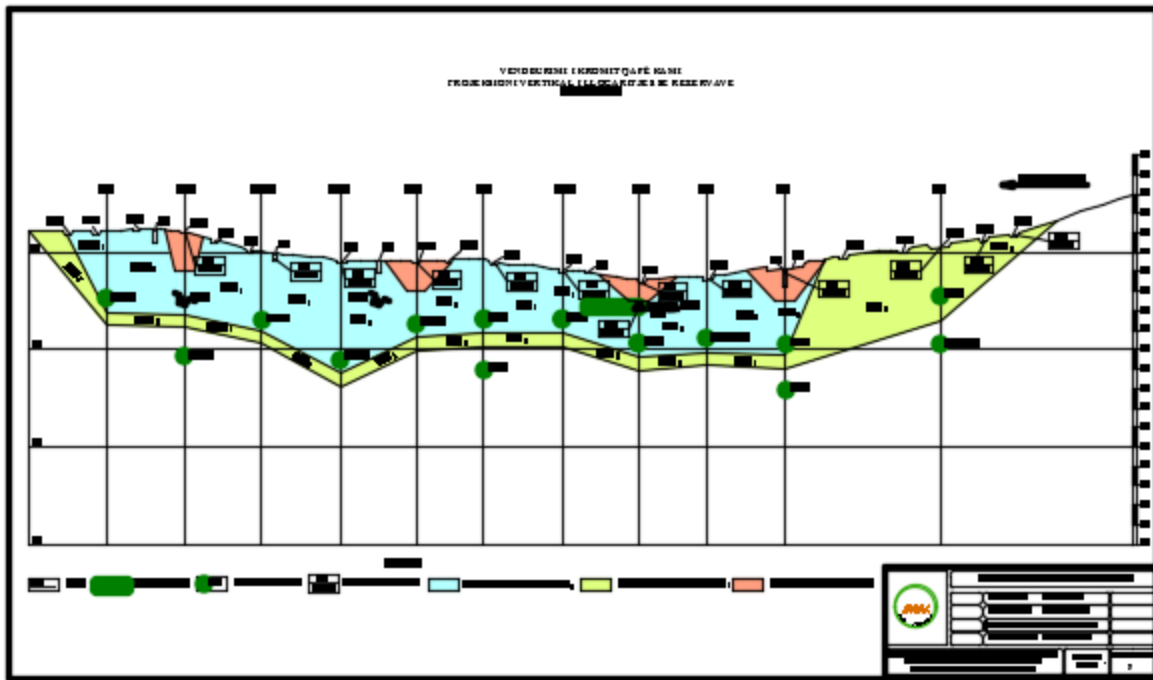
Informacionin për qendrat e banuara.

Popullsia më e afërt e kësaj zone është ajo e fshatit Kam me një distancë prej 2 km vij ajrore. Dhe Fshat, Kepenek. Këto fshatra janë pak të populluara pasi për arsye të ndryshme banoret kanë levizur drejtë qendrave urbane. Popullsia e këtyre zonave është e punësuar kryesisht në sektorin e blegtorisë dhe më pakë në bujqësi për shkak të sipërfaqes së kufizuar të tokës bujqësore. Një pjesë e forcave të afta të punës janë të punësuar në kompanitë private që shfrytëzojnë vendburimet e kromit në zone (v.b Kam, Prroi I Thellë, Kepenek 1,7,9, Zogaj 1 Hija e Bushit e deri në V.b Perollaj). etj



ç) Skicat dhe planimetritë e objekteve dhe strukturave të projektin, si dhe mënyrat dhe metodat që do të përdoren për ndërtimin e objekteve dhe strukturave të projektit.





Mënyrat dhe metodat që do të përdoren për ndërtimin e objekteve dhe strukturave të projektit.

Në zonën e kërkuar për kërkim-zbulim nuk është parashikuar ndërtimi i objekteve sipërfaqesore pasi fuqia puntore do të merren nga zonat për rreth. Për të saktësuar sipërfaqen dhe morfologjinë e trupit, marrëdhënjet me shkëmbinj të rrethues në dy krahët e zbuluar deri tani dhe përmbajtjen e tij do të pastrohen **13 kanalet e vjetra** dhe do të hapen **8 kanale të rinj** në sipërfaqe me gjatësi jo më pak se 10-15 m secili dhe thellësi mbi 1.5-2 m. me një volum rreth **335 m³** dhe do të hapen kanale magjstral për qëllime rievimi ose në kapjen e ndonjë trupi kromi tjetër. Në zonën e kërkuar nga punimet gjeologjike preket vetëm 200 m² sipërfaqe për rrugë, she-she, kanale, galeri, hedhje sterileshe, etj. Kjo sipërfaqe do të rehabilitohet me përfundimin e aktivitetit. Do të realizohet hapja e rrugëve gjurmë (te ndërtuara nga ish ndermarja gjeologjike Tropoje) si dhe shesheve të shpimit (gërmimeve etj) lidhëse për futjen e pajisjeve e makinerive në objekt, në volum rreth **560 m³**. **Gjatë vitit të dytë** nga subjekti do të intensifikojmë puna për kryerjen e punimeve dhe në varesi të rezultate do të përgatitemi për marrjen e masave për kryerjen e shpimeve (hapja e rrugëve ndihmese dhe shesheve të shpimit) etj. Duke konsideruar sipërfaqet e shesheve që zënë punimet e projektuara për zbulim prej 100m², në tabelën e mëposhtme jepen shpenzimet e rehabilitimit:

d) Përshkrimin e proceseve teknologjike, përfshirë kapacitetet prodhuese /përpunuese, sasi të lëndëve të para dhe produktet përfundimtare të projektit;

Shkalla e njohjes së ndërtimit gjeologo-strukturor dhe natyrës së mineralizimit të kromit e posaçërisht në territorin ku aplikohet për leje kërkim-zbulimi është relativisht e mirë, pasi për këtë tip mineralizimi është punuar nga ish Nd. Gjeologjike e Tropojës.

Fazat e zhvillimit të programit të lejes të kërkim-zbulimit.

Për plotësimi e detyrave të lejes minerare të kërkim-zbulimit për territorin e kërkuar mendojmë se duhet të bazohemi në shkallën e studjshmerisë gjeologjike konkrete të zonës në tërësi dhe të minerale të dobishëm

që mund të lokalizohen në këtë zonë në veçanti, si dhe në kërkesat e ligjit mineral dhe aktet nënligjore e përkatësisht: VKM nr.364, date 4.5.2011 “Për përcaktimin e kriterëve, vlerës minimale të sipërfaqes të zonës së lejuar minerare, vlerës minimale të investimit dhe të prodhimit për një leje minerare”; Urdhrit nr. 304, date 13.4.2011 të Ministrisë të MEI “Për miratimin e formës dhe përmbajtjes të projektit të zhvillimit të veprimtarisë minerare” do të kalojë nëpërmes fazave etj.

Por duke parë materialet gjeologjike që disponojmë që nuk janë në nivelin e duhur të studjshmërisë, mendojmë që mënyra me e mire për kërkim-zbulimin e këtij sheshi që kërkojmë për licësim; është studimi fillimisht i sipërfaqes, nëpërmjet rievimit të detajuar gjeologjik në shk.1:2000,1:1000, të shoqëruar me hapje punimesh sipërfaqësore, kanale e kariera, të shoqëruar me provemarrje; pastaj do të hidhemi në fazën tjetër të kërkim-zbulimit (duke kryer punime minerare, ose shpime) për të verifikuar e zbuluar rezerva të reja gjeologjike të kromit . E thënë me shkurt mënyra e propozuar e punimeve të kërkim-zbulimit është ajo e kombinuar me punimeve sipërfaqësore të detajuara hartografuese, me konturimin e daljes së zonës krom- mbajtëse me kanale, karjera që do të hapen në sipërfaqe, me pas me punime për kërkim-zbulimin drejt rënies (galeri ose shpime). Kjo mënyrë e propozuar do të ndahet në 2 faza që janë:

1.Faza e kërkimit-vlerësimit

2. Faza e kërkim-zbulimit

1. Në fazën e parë e kërkimit-vlerësimit (viti parë) do të kryhet:

1. Rikonicioni gjeologjik i zonës së licënuar.
2. Vrojtimi në terren i formacioneve gjeologjike që ndërtojnë zonën,
3. Marrja e kampioneve sipas llojeve shkëmbore që ndërtojnë këtë zonë,
4. Matja e disa elementeve strukturore në shkëmbinj
5. Përcaktimin i orientimit të azimuteve të drejtimit të profileve gjeologjike,
6. Përcaktimi pikave të forta topografike që do të shërbejnë për kryerjen e rievimit gjeologjik të zonës e tjere

Do të marrin pjesë 1 inxh. Gjeolog dhe topografi dhe 2 punëtorë për një kohë 15 ditore në terren duke kryer 20 km marshuta redaksionale + vrojtimi i detajuar në objekte.

Ne vazhdim do te realizohen:

- Verifikimi i punimet sipërfaqësore të kryera me parë në terren,
- Matja e elementeve të rënies se zonës krom- mbajtëse.
- Kryerja e rievimit topografik shk. 1:2000.
- Kryerja e rievimit gjeologo-strukturore në shk. 1:2000.
- Trasimi i profileve dhe magjstralit të rievimit nga topografi.
- Përpilimi i hartës gjeologo-strukturore nga gjeologu i subjektit, për një sipërfaqe **1.00 km²**.

2. Në fazën e zbulimit n.q.s merret vendimi për vijueshmërinë e mëtejshme të vlerësimit të zonës për zbulimin e rezervave do të kryhen këto punime:

- Do të bëhet kërkim-zbulimi i objektit apo daljeve të tjera në krahë dhe në thellësi, me punime gjeologjike (minerare dhe shpime), për secilin rast; kushtëzuar nga kushtet gjeologo-morfologjike të vendosjes së mineralizimit, si trajta e trupave, elementet e shtrishmërisë së tyre, marrëdhënia me shkëmbinjtë rrethues,

shpërndarja e përberesit të dobishëm, kushtet e relievit etj. Për këtë fazë do të ndiqet mënyra e kombinuar e kryerjes së punime për zbulimin e objektit e cila do të konsistojë në:

-Hapje kanaleve të reja , dhe pastrim të kanaleve të vjetra , pastrim pusesh të vjetra për të ndjekur në shtrirje trupin xeheror.

- **Do të bëhet ringritje galerish** pasi galeritë e hapura më para nuk e kanë intersektuar trupin xeheror të kromit.. Me kapjet e trupin xeheror të kromit do hapen traversa për të ndjekur në shtrirje trupin xeheror, për këtë do të ketë një volum (ringritje prej 60 ml) dhe galeri të reja një volum prej 60 ml.

Gjatë dy fazave (të kërkimit-vlerësimit dhe kërkim-zbulimit) paralelisht me kryerjen e punimeve gjeologjike, do të bëhet edhe vlerësimi cilësor i trupave dhe zonave minerale, nëpërmjet marrjes së provave për analiza kimike të komponentit të dobishëm Cr_2O_3 , SiO_2 , Al_2O_3 etj me prova të rradhës, si dhe vlerësime me prova të bashkuara për analiza të plota kimike do të merren 1-2 prova.- Për vlerësimin e cilësive pasuruese të objektit (1 provë teknologjike për pasurim) do të merret provë teknologjike (të bashkuara nga punimet e shpimit apo nga galeritë e karierat) për trupat krombajtës të zonës, për të cilat do të gjykohet para se të marrim lejen për shfrytëzim.

-,Para shendrimin të lejes kërkim zbulimit në leje shfrytëzimi, do të përpilohet raporti përfundimtar për këtë kategori leje (kërkim-zbulim), me rezultatet e kërkim-zbulimit dhe llogaritjen e rezervave të mineralit të kromit, konform kërkesave të ligjit dhe akteve nënligjore të miratuara dhe me vonë studimi tekniko-ekonomik për marrjen e lejes së shfrytëzimit.

- Progresivisht me punimet e kërkim-zbulimit dhe kushtëzuar nga rezultatet e fituara, do të synohet shendrimi i kësaj leje, në leje minerare shfrytëzimi, për objektet me rezultate të mira.

Puna do të fillojë mbas marrjes së lejes kërkim zbulimit dhe do të organizohet për të kryer punime organizative, përgatitore e fushore. Në mënyrë të përmbledhur vëllimi i punimeve gjeologjike të programuara për t'u kryer është:

1. Rikonicioni e përcaktimi i kufijve të lejes minerare në terren 5 ditë.
2. Verifikimi dhe saktësimi i punimeve të kryera (vrojtime të detajuara), marshuta redaksionale 20 km. 20 ditë.
3. Matjet edhe një here të elemente të trupit xeheror dhe shkëmbinjve rrethues.
4. Kryerja e rievimit gjeologo-topografik të zonës së licencuar për një sipërfaqe $1.km^2$ dhe ndërtimi i hartës gjeologo-strukturore ku vendoset **zona minerare 659/1** 2-3 muaj
5. Do të merren shlife, anshlife, prova për analizë kimike, kampione për studime petrografike, për studime minerografike, fiziko-mekanike dhe 1-2 prova të bashkuara për analizë të plotë kimike të xeheroreve e shkëmbinjve për të shikuar përmbajtjen e kromit e elementeve shoqërues të tij. Për kryerjen e kësaj pune nevojiten 1.5 muaj pune në terren.
6. Për të saktësuar në sipërfaqe morfologjinë e trupit, marrëdhënjet me shkëmbinjte rrethues në dy krahët e zbuluar deri tani dhe përmbajtjen e tij do të pastrohen **13 kanalet e vjetra** dhe do të hapen **8 kanale të rinj** në sipërfaqe me gjatësi jo më pak se 10-15 m secili dhe thellësi mbi 1.5-2 m. me një volum rreth **335 m³** dhe do të hapen kanale magjstral për qëllime rievimi ose në kapjen e ndonjë trupi kromi tjetër gjatë rievimit 1:2000 .
7. Mbas këtyre punimeve do të bëhet llogaritja e rezervave të zbuluara dhe përpilimi i raportit përfundimtar, rehabilitimi i mjedisit etj, për kaluar në kërkesën për leje shfrytëzimi.

Për të bërë të mundur këto zëra punimesh gjeologjike të parashikuara në këtë program minimal, nga subjekti do të merren edhe këto masa tekniko-organizative:

- Hapja e rrugëve gjurmë dhe shesheve të shpimit (gërmimeve etj) lidhëse për futjen e pajisjeve e makinerive në objekt, në volum rreth **560 m³**

- Marrja e masave për sigurimin e personelit inxhinjero-teknik (topografit) për kryerjen e rievimit topografik në shkallë 1:2000 të objektit, lidhjen e punimeve dhe azhurnimin e rrugëve lidhëse.
- Hartimi i projekteve të zbatimit që do të bëhen nga ing. Gjeologu pasi të kryhet rievimi dhe punimet hapëse (kanalet, pastrime etj).
- Blerja e makinerive, pajisjeve dhe bazës së domosdoshme për kryerjen e volumit të punimeve gjeologjike të parashikuara ose marrja e tyre me qira (si skreperë, makine transporti, buldozer, gjenerator, motokompresor, motosonde, instrument shpimi deri 300 ml etj).
- Sigurimi i fuqisë punëtore dhe bazës materiale për hapjen e kanaleve, pastrimeve, galerive, etj sipas profesioneve dhe kualifikimit përkatës për keto lloje punimesh.
- Marrja masave për transportimin, sistemimin dhe ruajtjen e kampioneve, provave etj në ambiente të veçanta.
- Marrjen e provave për analizat të llojeve të ndryshme studimore (petrografike mineralogjike, kimike
- Marrjen e dërgimin kundrejt pagesës së 1 prove teknologjike për studimin e aftësisë së pasurimit të xeherorit të kromit.
- Marrjen e kampioneve dhe dërgimin e tyre në laborator për përcaktimin e vetive fiziko-mekanike të shkëmbinjve rrethues dhe të xeherorit të cilat do të shërbejnë për fazën e shfrytëzimit të tij.
- Gjatë fazës së rievimit gjeologjik të zonës dhe kryerjen e punimeve në fazën e kërkim-zbulimit do të bëhet edhe studimi hidrogeologjik i zonës me qëllim përcaktimin e kushteve ujëmbajtëse dhe natyrës dhe vetive fiziko-kimike të urave sipërfaqësore e n/tokësore të sheshit të licencuar. Për këtë arsye parashikohen të merren dhe prova për këtë qëllim.
- Marrja e masave tekniko-organizative për sigurimin e kushteve të trajtimit të punonjësve dhe personelin ing.-teknik (fjetore, menci etj)
- Hartimi i raportit përfundimtar dhe rehabilitimi i mjedisit për mbylljen e punimeve të kryera nga subjekti gjatë ushtrimit të veprimtarisë së kësaj leje kërkim-zbulimi. Për këto procese parashikohen në projekt-program vlera në përputhje me aktet n/ligjore.

1. Punimet gjeologjike të planifikuara në projekt për periudhën 3-vjeçare të lejes (rievime, marshuta, kanale, puse, shpime, kariera).

a. Marshuta redaktimi shk. 1:10000	20 km
b. Rievim Gjeologjik shk. 1:2000	1.0 km ²
c. Punime sipërfaqësore (kanale)	335 m ³
d. Kariera (mini kariera 2)	1560 m ³
e. Puse minerare + (ringritje)	10 ml
g. Testime kimike	30 copë

Tabela përmbledhëse e investimit në zëra për programin minimal të punës dhe në total përperiudhën 3 vjeçare të lejes së kërkim-zbulimit në lekë. sipas fazave(I-rë + II- të)

Tab.nr.1

në000/lek

Nr	Zërat e stud. e punim. gjeologjike	Volumi	Kost. njësi	Afati i realizimit. Vlera në 000/lekë			Totali 000/lekë
				Viti I	Viti II	Vi III	
1	Blerje dokumentac gjeologjik	1	170	170	-	-	170
2	Studim, projektim, vlerësim	1	310	310	-	-	310
3	Aktverf. i lejes kërkim- zbulim.	2	150	150	150	-	300
4	Oponece	2	60	60	60	-	120
5	Marsh. redaktimi. shk 1:10000	20	10	200	-	-	200
6	Rievim gjeologjik shk. 1:2 000	1.0	100	100	-	-	100

7	Punime sipërfaq. kanale, kariera.	1895	1	500	1395	-	1895
8	Puse + ringritje pusesesh	10	2	10	10	-	20
9	Ringritje galerie	60	8	240	240	-	480
10	Hapje galerie	60	110	335	335	-	670
11	Testime kimike	30	10	150	150	-	300
12	Testime teknologjike	1	100	-	100	-	100
13	Hartim i raporti përfudimtar	1	210	-	210	-	210
	Shpenzim. punime gjeologjike			2225	2650	-	4875
14	Ngritje kantieri			315	-	-	315
15	Makineri pajisje			600	-	-	600
16	Hapje rrugësh dhe shesheshe	560	1	280	280	-	560
17	Rehabilitim mjed, Menaxh. i mbetj.			75	75	-	150
	Totali i përgjithshëm i investimit			3495	3005	-	6 500

dh) Informacionin për infrastrukturën e nevojshme për lidhjen me rrjetin elektrik, furnizimin me ujë, shkarkimet e ujërave të ndotura dhe mbetjeve, si dhe informacionin për rrugët ekzistuese të aksesit apo nevojën për hapje të rrugëve të reja;

Lidhja me Rrjetin Elektrik

Ne objekt nuk parashikohen investime për lidhjen me energji elektrike, pasi mjetet që do të përdoren për kërkim-zbulim janë me motor diesel. Nuk do të ketë nevojë për lidhje telefonike pasi ajo do të jetë mobile.

Furnizimi me ujë dhe shkarkimet e tyre

Ne objekt nuk parashikohen investime për lidhjen me furnizimin me ujë, kështu që nuk lind nevojë edhe për metodat e shkarkimit të tyre.

Informacionin për infrastrukturën ekzistuese.

Sipërfaqja e ku ndodhet **zona minerare 659/1**, është pjesë e masivit ultrabazik të Tropojës dhe ndodhet në pjesën Jug-lindore të tijë zona ndodhet në VL të ish/ Qytezes së kamit, rreth 3 km largë rrugës automobilistike nacionale Kam-Qafë Prushi. Kjo rrugë është e pa asfaltuar por e kalueshme gjatë gjithë vitit. Zona e punimeve nuk lidhet me rrugë automobilistike me qendrën e qytezes, por vetëm me rrugë këmbësore. Vet qendra e Kamit lidhet me rrugë automobilistike me Qytetin e B. Currit, rrugë e cila është e asfaltuar dhe e kalueshme gjatë gjithë periudhës. Deri në ish/ minierën e vb Tërnovës; rruga automobilistike është e ndërtuar por e paasfaltuar. Qendra më e afërt e banuar nga ku ka qenë dhe është burimi kryesor i fuqisë punëtore të nevojshme për minierat dhe subjektet private që punojnë aktualisht, janë fshatrat e zonës Kam-Fshat, Qyteza e Kamit, Fahati Kepenek. Qyteza e Kamit dhe i gjithë zona furnizohet me energji elektrike nga nën/stacioni I Krumës dhe me një linjë tjetër alternative nga nën/stacioni elektrik I Fierzes, për rrjedhojë energjia elektrike është e garantuar gjatë gjithë vitit.

Nevojën për hapje të rrugëve të reja.

Do të realizohet hapja e rrugëve gjurmë (te ndërtuara nga ish ndermarja gjeologjike Tropoje) si dhe shesheve të shpimit (gërmimeve etj) lidhëse për futjen e pajisjeve e makinerive në objekt, në volum rreth **560 m³**. Kjo sipërfaqe do të rehabilitohet me përfundimin e aktivitetit.

Ujërave të ndotura.

Në brendësi të zonës ku do kryeh punimet e zbulimit, nuk ka burime ujrash.Lidhur me veprimtarinë e ujrave nëntoksorë, kushtet hidrogeologjike të zonës minerare Nr.659/1 ku janë projektuar të kryhen punime kërkim-zbulimi, janë shumë të përshtatshme dhe nuk përbëjnë ndonjë problem.

Mbetjet.

Punimet e kerkim zbulimit ne kete objekti nuk gjeneron mbetje te rrezikeshme,.Mbetjet strile qe gjenerohen nga pastrami I kanaleve te gjeologjise, dhe ato te dala nga pastrami I galerive jane pjesa vegjetale e kores se tokes ne nje trashesi mesatare 0.3m dhe jane te pademshme ne ambientin pererreth. Sa mesiper Shoqeria “A-XH-2019” shpk do te marri masa qe sterilet qe gjenerohen nga zhvillimi i ketij aktiviteti do te depozitohen ne sheshet e percaktuara ne projekt. Ato gjate zhvillimi te aktiviteti do te perdoren si marteriale mbushesh per mbjelljen pemesh etj.

Ndërsa mbetjet e gjeneruara nga aktiviteti jetesor i punetoreve apo ambalazhet do te grumbullohen neper thase te posaçem dhe do te transportohen drejt qendrave me te aferta te banuara per menaxhim nga sektoret perkates te pushtetit lokal.

e) Programin për ndërtimin, kohëzgjatjen e ndërtimit, kohëzgjatjen e planifikuar për funksionimin e projektit, kohën e mundshme të përfundimit të funksionimit të projektit dhe, sipas rastit, edhe fazën e planifikuar të rehabilitimit të sipërfaqes, pas mbarimit të funksionimit të projektit;

Programin për ndërtimin, kohëzgjatjen e ndërtimit,

Ngritja e Kantieri (zyra, pajisje orendi dhe ambiente të tjera si: banja, gardërobe, fjetore, mense, magazine materialesh, kabina elektrike, gjenerator, stacion pompimi, depo e lëndës plasëse, etj).do te trajtohen si investime ne nje fazen e tjetër ,pasi te merren rezultatet e fazes se kerkim-zbulimit. Kështu një vëllim i punimeve fushore programohet të kryhen me lëvizje ditore në terren. Punonjës të kërkuar për realizimin e një vëllimi punimesh do synohet të merren nga banorë në fshatrat në afërsi të punimeve, në marrëveshje me organet vendore dhe do sigurohet transporti i tyre.

Koha e mundshme të përfundimit të funksionimit të projektit

Bazuar ne ligjin Minerar Shqipëtar Nr.10304 dt.15.07.2010 - Leja e kërkim-zbulimit për grupin e mineraleve metalore, jometalore, qymyret dhe bitumet ka afat vlefshmërie 3-vjeçar. Afati i vlefshmërisë mund të zgjatet 2 herë, me kërkesë të zotëruesit të lejes. Çdo zgjatje ka afat 1-vjeçar.

Bazuar ne projektin e kerkim-zbulimit , Mënyrë e propozuar per kerkim zbulimin e mineralit te kromit do të ndahet në 2 faza (3-vite) që janë:

1.Faza e kërkimit-vlerësimit

2. Faza e kërkim-zbulimit

Në fazën e parë të kërkimit (viti i parë +vitin e dytë) të **zonën 659/1** përveç sa më sipër do të bëhet pastrimi e hapja e kanaleve të kryera e të projektuara,galeri , dhe marrja e masave për realizimin e tyre. Gjatë vitit të parë do të informohet SH.GJ.SH në ecuri sipas 3 mujoreve etj. Gjithashtu që në fillim do të bëjmë të mundur hapjen e rrugës gjurmë për vajtje e mjeteve në objekt.

Gjatë vitit të dytë nga subjekti do të intensifikojmë puna për kryerjen e punimeve dhe në varesi të rezultate do të përgatitemi për marrjen e masave për kryerjen e shpimeve (hapja e rrugëve ndihmese dhe shesheve të shpimit) etj.

Në fazën e dytë (vitin e tretë), mbas marrjes së rezultateve nga kanalet, pusët, punimet minerare do të vazhdoj kryerja e shpimeve të projektuara në profilet e (kërkim-zbulimi), të cilat do të kryhen në vitin e III-të. Për konturimin e trupit në thellësi dhe shtrirje rrjeti i punimeve do të jete 40x30 ose profilet do të jenë larg njëri-tjetrit 40 m, ndërsa shpimet në profil do të jenë 30 m larg njëri-tjetrit gjatë rënies së trupit.

ë) Lëndët e para që do të përdoren për ndërtimin dhe mënyra e sigurimit të tyre (materiale ndërtimi, ujë dhe energji);

Projekti i propozuar nuk kërkon ndërtimin e kampeve për qëndrimin e punetoreve gjatë kohës së operacioneve të kërkim-zbulimit sepse numri i të punësuarve nuk është aq i madh sa për të ndërtuar këto kampe për fjetje apo mensa shërbimi dhe gjithashtu të punësuarit janë nga zona përreth vendburimit që do të shfrytëzohet dhe punojnë vetëm me një nderesë në ditë.

f) Informacionin për lidhjet e mundshme të projektit me projekte të tjera ekzistuese përreth/pranë zonës së projektit.

Lidhje të tjera të projektit me projekte të tjera nuk do të ketë.

g) Informacionin për alternativat e marra në konsideratë, për sa i takon përzgjedhjes së vendndodhjes së projektit dhe teknologjisë që do të përdoret;

Perzgjedhja e vendodhjes së objektit.

Alternativa e marra në konsideratë për përzgjedhjen e vendodhjes së projektit është studjuar dhe është marrë në konsideratë nga ministria e linjës dhe që në kohën e shpalljes së zonës minerare në planin tre vjeçar dhe një vjeçar të Ministrisë. Investitorët që kryejnë aktivitetet minerare njihen me alternativat e marra në konsideratë për sa i takon përzgjedhjes së vendodhjes së projektit në kohën e shpalljes së zonës minerare në planin tre vjeçar dhe një vjeçar të Ministrisë dhe konkurim dhe janë para një fakti të kryer për pjesëmarrje në tender të zonave minerare të shpallura për konkurim.

Perzgjedhja e teknologjisë që do të përdoret.

Për këtë objekt, në fazën e konkurimit, është kryer paraprakisht llogaritja e investimeve që do të kryhen për kërkim zbulimin e mineralit të kromit në objektin "Qaf Kam" Qarku Kukës, për nga ku ka rezultuar se teknologjia e përzgjedhur :

- Realizojnë mekanizimin e plotë të proceseve të kërkim - zbulimit.
- Realizojnë siguri të lartë në punë; rendiment të lartë dhe kosto të ulët në nxjerrjen e kampioneve dhe lëvizjes së mbulesës.
- Realizojnë kushte të mira punë.

gj) Të dhënat për përdorimin e lëndëve të para gjatë funksionimit, përfshirë sasinë e ujit të nevojshëm, të energjisë, lëndëve djegëse dhe mënyrën e sigurimit të tyre.

Aktiviteti I Kërkim-Zbulim për mineralin e kromit është kryerja e operacioneve të zbulimit, mbi ose nën sipërfaqen e tokës, si puse kërkimi, transhe, punime kërkimi dhe nxjerrja, lëvizja e provave minerare në sasi, për qëllime studimore, jo për tregti. Si lëndet ndihmese janë :

Nafta -Vajrat lubrifikante-pjese nderrimi

Per gjate gjithë kohes studimore jane llogaritur te kryhet nje volum pune prej 4026 m³

Nr.	Emertimi	Njesia	Norma	Total
1	Karburant	litra/m ³	1.2	4831.2
2	Lubrifikant	litra/m ³	0.04	161.04

Lenda e pare do te sigurobet ne pika te autorizuar per tregetimin e tyre.

h) Aktivitete të tjera që mund të nevojiten për zbatimin e projektit, si ndërtimi i kampeve apo rezidencave etj.

Zhvillimi i projektit nuk kërkon ndertimin e kampeve per qendrimin e punetoreve gjate kohes se operacioneve te kerkim-zbulimit sepse numri i te punesuarve nuk eshte aq i madh sa per te ndertuar keto kampe per fjetje apo mensa sherbimi dhe gjithashtu te punesuarit jane nga zona perreth vendburimit qe do te shfrytezohet dhe punojne vetem me nje nderese ne dite.

i) Informacionin për lejet, autorizimet dhe licencat e nevojshme për projektin, në përputhje me përcaktimet e bëra në legjislacionin në fuqi, si dhe institucionet kompetente për lejimin / autorizimin/ licencimin e projektit;

Subjekti ka marre njoftim e fituesit per zonen minerare nr.659/1 ne objektin "Qaf Kam" qarku Kukes nga MIE si fitues i konkurimit dhe ka fituar te drejten e pergatitjes se dokumentave perkatese per pajisjen me :

- Leje Minerare per kerkim zbulimin ne zonen konkruese .
- Leje Mjedijsore per zonen konkruese .

j) Kopje të lejeve, autorizimeve dhe licencave që disponon zhvilluesi për projektin e propozuar, në përputhje me përcaktimet e bëra në legjislacionin në fuqi, si dhe institucionet kompetente për lejimin / autorizimin/licencimin e projektit.

1-Njoftim Fituesi Leshuar nga Ministria e Infrastruktures dhe Energjise

"Studime Projektme Minerare"

Licensuar nga Q.K.B per sherbime ekspertize profesionale lidhur me ndikimin ne mjedis

License Nr. LN-7543-02-2014

Inxh. Miniere-Markshajder
Inxh.Gjeoinxhinier
Inxh. Ekspert Mjedisor

Halil
Denis
Hysen

BULICA
STASA
DOÇI