

" BALKAN MINERAL INVEST "
SH.P.K.

PERMBLEDHJA JOTEKNIKE

PER SHFRYTEZIMIN E QYMYRIT BITUMINOZ

Objekti " "Resulaj", Selenice, qarku Vlore

Leja minerare e shfrytezimit nr. 1578 dt. 20.09.2012

a) qëllimin e projektit të propozuar;

Projekti i propozuar ka për qëllim shfrytëzimin e mineralit të qymyrit bituminoz në objektin "Resulaj", Vendburimi i Bitumit të Selenices, qarku Vlore, leja minerare e shfrytëzimit nr. 1578 dt. 20.09.2012 në një sipërfaqe prej 0.137 km² leshua nga Ministria e Energjisë dhe Industrisë.

b) planimetrinë e vendndodhjes së projektit, ku të pasqyrohen në hartë topografike kufijtë e sipërfaqes, të shoqëruar me koordinatat, sipas sistemit koordinativ GAUS KRUGE, fotografi dhe të dhëna për përdorimin ekzistues të sipërfaqes që do të përdoret përkohësisht apo përherë nga projekti, gjatë fazës së ndërtimit apo funksionimit të veprimtarisë

Shoqëria "Heavy Industries" sh.p.k është zotërues i lejes minerare me Nr.1578 leshuar nga Ministria Ekonomisë, Tregëtisë dhe Energjetikës me datë 20.09.2012 me afat 25 vjeçar për shfrytëzimin e mineralit të qymyrit bituminoz në objektin "Resulaj", Vendburimi i Bitumit të Selenices.

Shoqëria Heavy Industries ka marrë vendim për ndrysimin e emrit tregtar nga Heavy Industries në Balkan Mineral Invest (pasqyruar kjo në ekstraktin historik të shoqërisë).

Rajoni i punimeve në të cilin bëhet pjesë objekti "Resulaj", përfshihet në pjesën juglindore të Minierës së Bitumit të Selenices.

Në veri të saj rreth 8 km larg ndodhet qendra me e afert e banuar, qyteti i Selenices dhe fshatrat përreth, nga ku ka qenë burimi kryesor i fuqisë punëtore të nevojshme për këto miniere, në distancë 40 km ndodhet porti i Vlores.

Administrativisht përfshihet në prefekturën e Vlores dhe njësi vendore me e afert nga ku varet ky territor është Bashkia Selenice me qendër në Qytetin e Selenices.

Në hartën topografike në shkallë 1:25 000 objekti bëhet pjesë në planshtetën me nomenklaturë : **K-34-I24-A-d (SELENICA).**

Sipërfaqja e lejes minerare të shfrytëzimit, kufizohet nga pikat që e konturojnë me koordinata si në tabelën e mëposhtme (Tabela Nr.1) :

KORDINATAT SIPAS KRGJSH

KORDINATAT E LEJES		
PIKAT	X	Y
1	470397.74	4487950.78
2	470904.48	4488234.5
3	470913.48	4488234.6
4	470720.34	4487983.44
5	470747.34	4487983.74
6	470741.79	4487767.7
7	470615.14	4487649.27
8	470301.23	4487820.7

Koordinatat sipas: Albanian 1986/Gauss-Kruger Zona 4

Nr.Pikes	Kordinatat	
	Y	X
1	43 86 300	44 89 176
2	43 86 309	44 89 176
3	43 86 113	44 88 927
4	43 86 140	44 88 927
5	43 86 132	44 88 711
6	43 86 004	44 88 594
7	43 85 692	44 88 769
8	43 85 790	44 88 898
$S_L = 0,137 \text{ km}^2$		

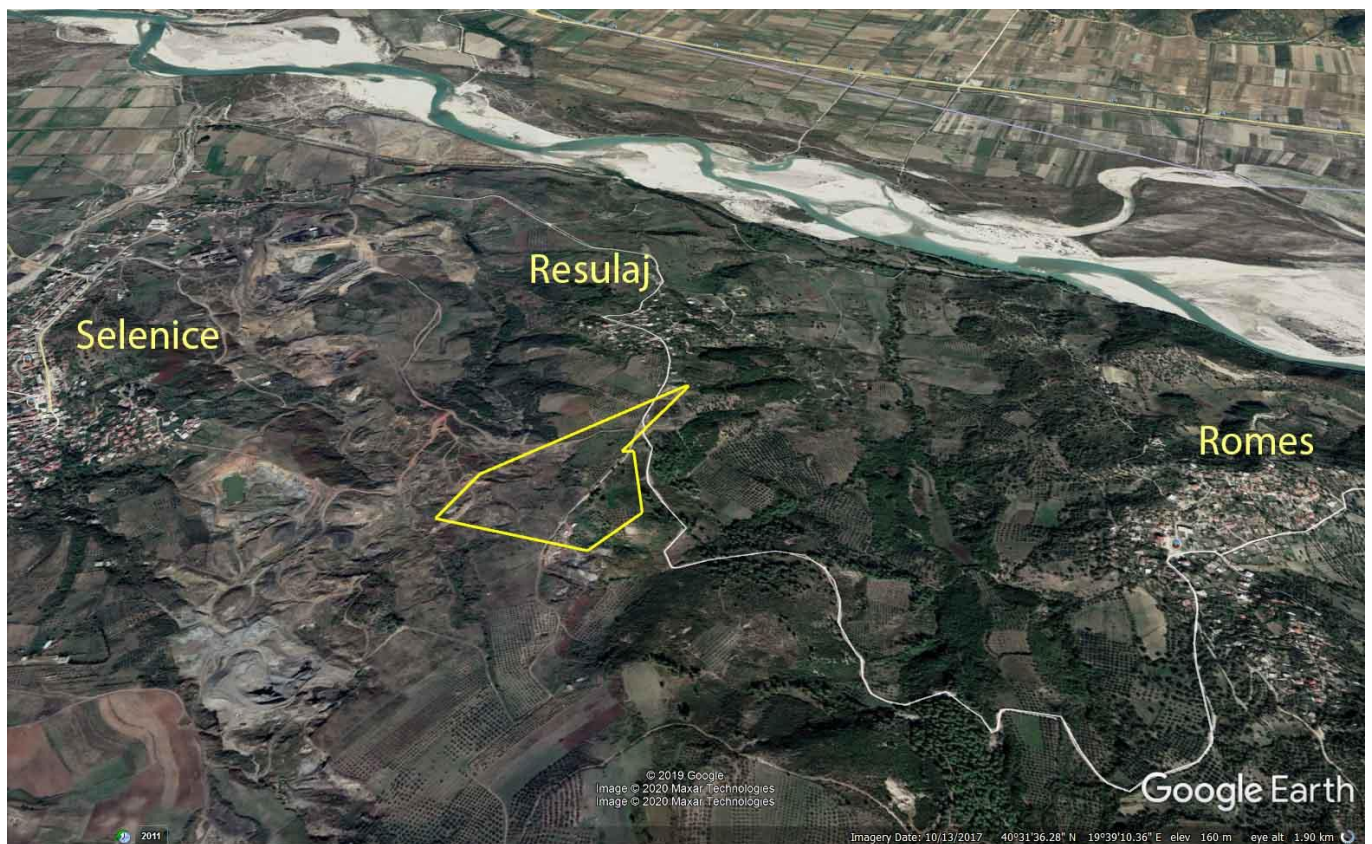
c) informacionin për qendrat e banuara, në zonën ku propozohet të zbatohet projekti, shoqëruar me fotografi dhe të dhëna për distancën e tyre nga vendndodhja e projektit të propozuar, si dhe përcaktimin e njësisë së qeverisjes vendore që administrojnë territorin ku propozohet projekti;

Administrativisht përfshihet në prefekturën e Vlores dhe njësia vendore më e afërt nga ku varet ky territor është Bashkia Selenice me qendër në Qytetin e Selenices.

Objekti i kërkuar ndodhet rreth 5 km në jug të rrugës automobilistike që shkon në fshatin Treblove dhe lidhet me të me një degezim të ndërtuar vitet e fundit për qëllime agrikulturale dhe shfrytëzim karrierash. Ajo është rrugë në gjendje të mirë, e shtruar me çakell dhe rere bituminoze. Kjo rrugë i jep objektit mundësinë e lidhjes me rrugën Selenice-Treblove dhe me fshatrat e tjera të zonës përreth objektit.

Vendburimi ndodhet në afërsi të fshatit Resulaj dhe përshkohet nga një rrugë automobilistike. Në perëndim rreth 1200 m larg ndodhet Selenica, ndërsa në lindje ndodhet Romesi rreth 1 km larg.

Punimet e kërkim-zbulimit janë shtrirë përgjatë një pllaje ku rënia e relievit për koïncidencë përputhet plotësisht me rënie të trupit të mineralit të rërave bituminoze.

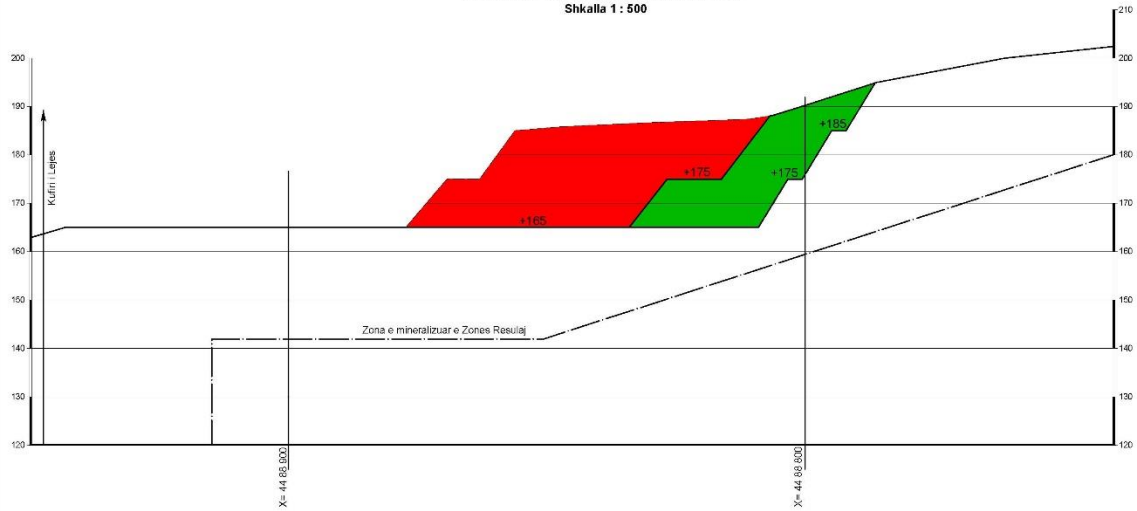




Pamje e fshatit Romes

ç) skicat dhe planimetritë e objekteve dhe strukturave të projektin, si dhe mënyrat dhe metodat që do të përdoren për ndërtimin e objekteve dhe strukturave të projektit;

VENDBURIMI I BITUMIT SELENICE ZONA E II-te
 PROFILI II - II' NE FUND TE SHFRYTEZIMIT
 Shkalla 1 : 500

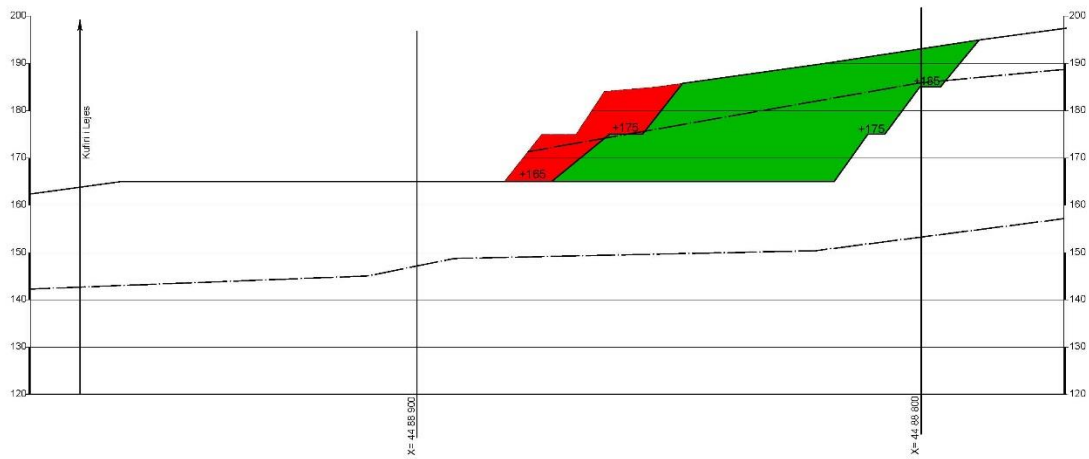


SHPJEGUESI

- Punime te kryera gjate vitit 2018-2019
- Punime te projektuaru per vitin 2019-2020

Vendburimi i Bitumit SELENICE	SHOQERIA "Balkan Mineral Invest" sh.p.k.	
Perpikuar nga: Inzh. Geolog L. KAMBERI		
Perpikuar nga: Inzh. Miniere G. DAUTI		
Perpikuar nga: Tek. Markshfaqor S. ALLIA		
Administratori: Hyson ZENELI		
PROFILI II - II'		
PLAN PUNE I VITIT 2019 - 2020		
Shkalla	Data	Nr. Vizave
1 : 500	20/06/19	2

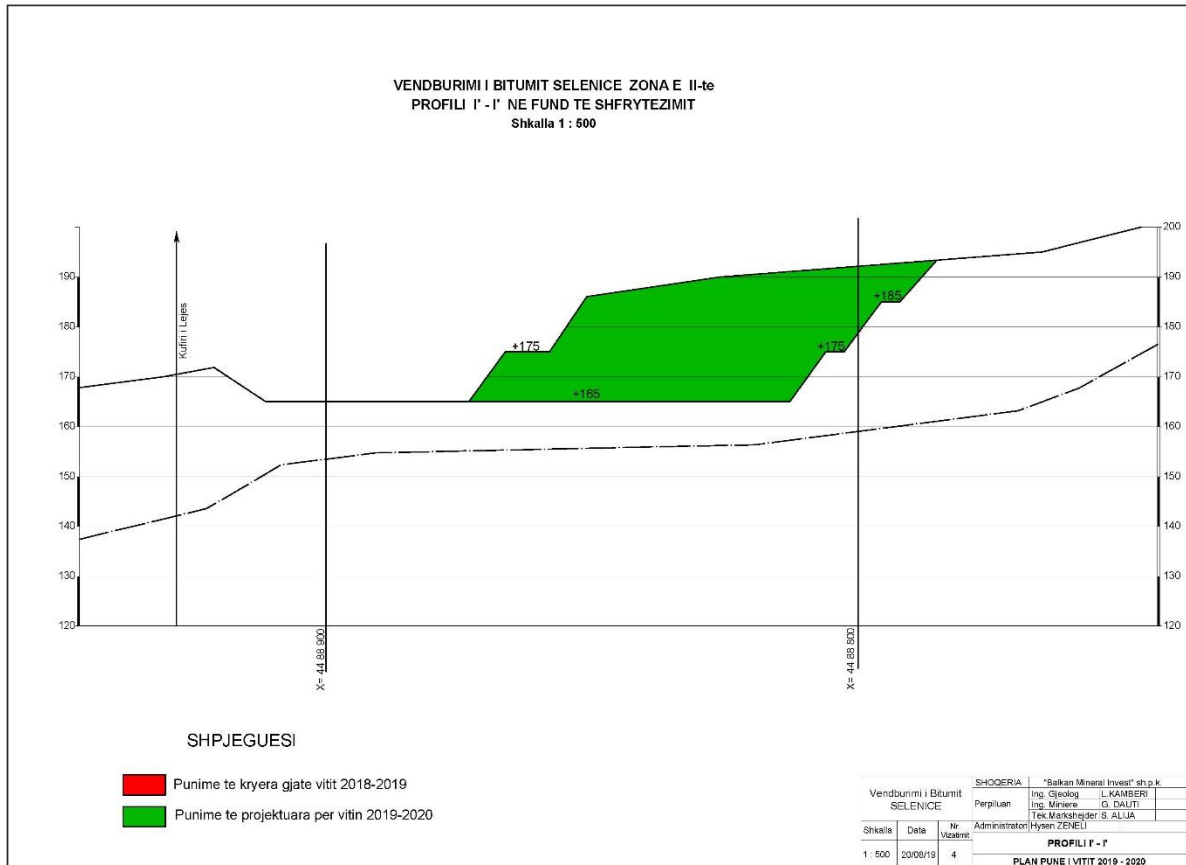
VENDBURIMI I BITUMIT SELENICE ZONA E II-te
 PROFILI II' - II'' NE FUND TE SHFRYTEZIMIT
 Shkalla 1 : 500



SHPJEGUESI

- Punime te kryera gjate vitit 2018-2019
- Punime te projektuaru per vitin 2019-2020

Vendburimi i Bitumit SELENICE	SHOQERIA "Balkan Mineral Invest" sh.p.k.	
Perpikuar nga: Inzh. Geolog L. KAMBERI		
Perpikuar nga: Inzh. Miniere G. DAUTI		
Perpikuar nga: Tek. Markshfaqor S. ALLIA		
Administratori: Hyson ZENELI		
PROFILI II' - II''		
PLAN PUNE I VITIT 2019 - 2020		
Shkalla	Data	Nr. Vizave
1 : 500	20/06/19	3



d) përshkrimin e proceseve ndërtimore dhe teknologjike, përfshirë kapacitetet prodhuese /përpunuese, sasitë e lëndëve të para dhe produktet përfundimtare të projektit;

Per sa i perket ndertimit te objekteve siperfaqesore, ne zonen e kerkuar per shfrytezim eshte vendosur nje kontenier me funksion zyra dhe ambiente te tjera si garderob, magazine materialesh etj.. .

Objekti shtrihet ne nje terren kodrinor shume te pershtatshem per shfrytezimin e ketij objekti me punime siperfaqesore. Mbulesa e fushes se mineralizuar permbush kekesat per sa i takon qendrueshmerise se shkembit qe arrin ne 180-200 kg/cm2 me kend ferkimi te brendshem 43 – 70 grade. Shtresa bituminoze ka nje trashesi mesatare te favorshme per shfrytezimin e saj me sa me pak humbje dhe varferim minerali. Nga ana hidrologjike e gjithe siperfaqja e zones se kerkuar per shfrytezim drenohet ne perrenjte qe ndodhen ne brendesi te kesaj zone. Raporti shtrese mbulesa maksimalisht eshte 1 : 3.

Duke gjykuar nga topografia e terrenit, ndërtimi gjeologjik i rajonit, topografia e zonës se objektit dhe te dhënat hidrogeologjike te marra nga punimet e kryera ne teren për qëllime te ndryshme, mund te themi se kushtet hidrogeologjike janë te thjeshta. Dallohen kryesisht ujëra te çarjeve, debiti i te cilave varet nga reshjet atmosferike dhe nuk përbën ndonjë problem te rëndësishëm për shfrytëzimin e objektit.

Prania e ujërave të reshjeve nuk vështirëson kushtet teknike të shfrytëzimit të objektit pasi ato mund të rrjedhin në drejtimin e përmendur më sipër.

Mineralizimi i ujërave do të jetë i tipit hidro-karbonat magnezial i përdorshëm për t'u përdorur, me vlerë maksimale të PH 5.8-7.2.

Sistemi i shfrytëzimit. Mbeshtetur në eksperiencën shumëvjeçare të shfrytëzimit të mineralit të zhavorrit bituminoz në Minieren e Bitumit të Selenices është pranuar sistemi shfrytëzimit me karriere

Në përcaktimin e mënyrës së shfrytëzimit rradhën e shfrytëzimit dhe elemente të tjera, janë marrë në konsideratë :

- Topografia e objektit në zonën e shfrytëzimit dhe për rreth saj
- Sasia e rezervave të nxjerrshme në kuota të ndryshme të vendburimit
- Sasia e mbulesës dhe e saterileve që duhet të zhvendosen në zonën e shfrytëzimit.
- Koeficienti mesatar i zbulimit (2 m³ : 1 m³ ose 10,57 m³ : 1 ton)
- Mundësitë e lidhjes së vendburimit me rrugët kryesore Vlore- Selenice dhe Minieren e Bitumit të Selenices
- Karakteristikat fiziko-mekanike dhe gjeomekanike të formacioneve që ndërtojnë vendburimin
- Sistemi i çarjeve, orientimi i tyre dhe materiali mbushës që ndodhet në to
- Tregues të rëndësishëm gjeomekanike dhe gjeoteknike si RQD dhe RMR

Duke marrë për shqyrtim këta elemente është parashikuar që sistemi i shfrytëzimit të jetë me qiell të hapet (karriere).

Radha e shfrytëzimit të vendburimit do të jetë nga lartë-poshtë dhe poshtë-lartë dhe me largim të sterileve brenda sipërfaqes së karrierës në pjesët perëndimore dhe lindore të zonës së kerkuar me objektin e rikthimit të tyre në karriere në masën 70 % dhe jashtë karrierës në Perroin e Kabaneve në vendin e quajtur Shkëmbi i Bufit. Shfrytëzimi i vendburimit do të fillojë nga kuota e sipërme deri në atë me të poshtme. Kjo mënyrë do të përdoret si për zbulimin e mineralit ashtu edhe për shfrytëzimin e tij. Brenda një horizonti drejtimi i zbulimit do të jetë kryq shtrirjes së shtresës së ranorit bituminoz, ndërsa drejtimi i levizjes së frontit të prodhimit do të jetë sipas shtrirjes. Pjerresia e frontit të punës do të jetë ai i rënies së shtresës 8-11°, ndërsa këndi i skarpës së shkalleve do të jetë rreth 38-42° për aresye të vetive fiziko-kimike të shkëmbenjve rrethues dhe reres bituminoze.

Hapja e horizonteve të shfrytëzimit do të bëhet me gjysmë transhe me gjeresi 12 m duke filluar nga rruga kryesore e transportit nga na lindore dhe perëndimore e vendburimit që shkojnë sipas izoipseve të përcaktuara. Kjo gjë do të krijojë mundësinë e hapjes së disa frontesh pune në një shkallë si për zbulimin ashtu edhe për prodhimin

Hapja e transheve kapitale

Hapja e transhesë kapitale do të jetë vazhdimi i rrugës hyrëse në karriere dhe lidhje horizontin e poshtëm të shfrytëzimit, me atë të sipërm. Në çdo 10 m ngjitje në lartësi hapen fillesat e

transheve përgatitore(prerese) të cillat avancojnë sipas izoipseve të terrenit deri në kufijtë e lejes së shfrytëzimit.

Transhetet në të dy variantet do të jenë me gjatësi seksioni me gjatësi 500 m, me përqindje mesatare 8,4%. Transhetet do të kenë, gjatësi 12 m dhe lartësi skarpate 2 -2.8 m. Volumi i shkëmbit që do të levizet do të jetë 2000 m³. Hapja e traneshesë do të bëhet duke përdorur lëndën plasuese dhe një buldozer për zbankimin e materialit të shkriferuar. Volumi i punës prej 2000 m³ mund të kryhet për 10-12 ditë duke pranuar që nga një shpërthim me bira minash të shkriferohen jo më pak se 200 m³ shkëmb. Kosto operacionale e hapjes së traneshesë është 1546.6 leke/ml

Hapja e traneshesë prerese (përgatitore)

Permasat e seksionit tërthor, gjatësia e bazës së traneshesë përcaktohen nga lloji si transhete kapitale me vecori të lartësia të tyre varet nga lartësia e shkallës dhe përqindja pranohet nga 3 - 5 ‰ që siguron rrjedhjen e ujërave jashtë shesheve të punës. Këndi i përqindjes së faqeve të traneshesë prerese përcaktohet:

PERSHKRIMI I PROCESVEVE TË PUNES

Në aktivitetin mineral që do të zhvillohet për shfrytëzimin e bitumit natyral dhe qymyrit bituminoz është parashikuar që do të kemi themnim të mineralit në impiantin e themnimit me kapacitet orar 40-60 ton, në madhësi të copave pas thyerjes nën 50 mm.

Regjimi i punës. Për realizimin e punimeve të parashikuara në impiantin e themnimit do të punohet me një ndrrese në ditë. Sasia e mineralit të qymyrit që do të themnimit në impiant do të jetë 80-90 ton/ditë (1 600-2 000 tone /muaj). Procesi i thyerjes. Impianti i thyerjes i ofron klientit mundësinë e prodhimit të produkteve me kapacitet të kërkuar, prodhim si dhe kualitet shitjesh nga një ushqyes materialit të caktuar. Modeli i impiantit të thyerjes kërkon informacion të sakt për sa i përket materialit që prodhohet dhe produktit final, si dhe kërkesat të tjera.

Pajisjet e thyerjes dhe fazat. Funksionimi dhe performanca e thyerjes varen nga parametrat e thyerjes që ndikojnë në :

- Shpejtësia duke përfshirë shpejtësitë kritike, nënkritike dhe mbikritike
- Goditjen
- Rregullimet e ushqyesit të materialit

Fazat e ndryshme të thyerjes të impiantit kanë kërkesa nga më të ndryshmet që ndikojnë në modelin e vetë impiantit.

Kur numri i fazave të thyerjes rritet, ato bëhen më precize për të përmbushur sa më mirë kërkesat fillestare. Fazat e thyerjes konsistojnë në fazat primare, sekondare dhe terciare.

Faktoret e procesit që ndikojnë në zgjedhjen e thyesit fillestar janë : maksimumi i permasave të materialit të ushqyesit, kapacitetit dhe shpërndarjes së produktit përfundimtar (permasa max) si dhe rezistenca.

Permasat e ushqyesit tipik janë 500-2000 mm, dhe qëllimi kryesor është të thyejnë shkëmbin për të vazhduar pastaj me një thyerje të metejshme. Alternativa e zgjedhur për thyerjen primare në rastin tonë është thyesi "**Impakt crusher**" me kapacitetet e thyerjes nga 50-80 ton/ore. Pësha e thyesit rezulton 14 ton. Thyerësi është i mbuluar nga sipër dhe nga tre anë me lllmarine të vazuara (është i hapur nga ana e shkarkimit të kamionave).

Impakt crusher ka një model të thjeshtë dhe çon në një përqindje më të madhe thyerje sesa jaw dhe xhiratori. Disavantazhi më i madh i kësaj pajisjeje është se "rezistenca" e saj është shumë e madhe përveç në gurë shumë të butë. Detyra është që të zgjidhet një thyerës që plotëson sa më mirë kërkesat e vena nga

materiali ushqyes dhe produkti përfundimtar (rezultatet finale).

Proceset e punës në impiantin e termimit të qymyrit. Çdo prodhues kërkon zgjidhje të një thyerjeje totale për të plotësuar kërkesat e tij. Impianti stacionar (i fiksuar) është zgjedhur sipas procesit të kërkuar dhe preferencave të klientit.

Radha e punës për kryerjen e proceseve për nxjerrjen e produktit final, të qymyrit për tregun e brendshëm në sasi të 80-90 ton/dite me permasa të copave 0-80 mm, është si më poshtë :

Minerali i qymyrit i përzgjedhur në karriere në copa me madhësi jo më të mëdha se 600 mm dhe ngarkuar në kamiona 18-20 ton sistemohet në sheshin e ndodhur në kryqezimin e rrugës së fshatit me atë të karrierës, në largësi 400 m larg impiantit, i cili ka permasat 30 m x 30 m.

Depozitimi do të bëhet edhe për arsye të kushteve të motit, pasi rruga e karrierës në mot të keq nuk garanton punë normale për furnizimin e impiantit.

Për furnizimin e impiantit të termimit të qymyrit nga sheshi ku ndodhet minerali i sjelle nga karriera merren 4-5 kamiona në ditë me tonazh 18-20 ton.

Kamioni i ngarkuar me mineral me pas shkarkohet mbi grykën e ushqyesit me konstrukcion metalik me permasa 6 m x 4 m dhe prej kësaj kalon në thyerësin me permasa 4 m x 4 m.

Thyerësi me çekiçe me permasa në hyrje 600 mm x 1 200 mm dhe kapacitet 50-120 t/ore, kryen procesin e thyerjes së mineralit të qymyrit nga permasat 600 mm në permasat 0 deri 80 mm.

Koha e nevojshme e punës për realizimin e produktit të gatshëm të qymyrit, duke llogaritur dhe ngarkimet dhe shkarkimet e kamionave dhe procesin e thyerjes do të jetë 2- 3 ore në ditë.

Minerali i qymyrit i thermuar, me ndihmen e mjetit ngarkues me kove 2 m³, ngarkohet ne kamionat me kapacitet 25-30 ton (3-4 kamiona/dite) te cilet do te transportojne mineralin e qymyrit ne destinacionin e shitjes.

Mekanizimi i proceseve te punes

Minierat sipërfaqësore kanë diversitet më të madh nga aspekti i formës së trupave mineralë, por njëkohësisht kanë edhe prodhim ditor më të madh se sa minierat nëntoksore.

Kohëve të fundit, te projektimet dhe realizimi i punimeve në hapjen e ndonjë miniere me mihje sipërfaqësore, po praktikohet qasja pragmatike, që e tërë mbulesa sterile mbi fushën minerare (zlbuesa investive) të largohet para se të fillohet me nxjerrjen e mineralit, duke ndikuar kështu që përzgjedhja e metodës së germimit të mos jetë nën ndikimin e nevojës së perzierjes të sterilit, si dhe sterili nga mbulesa e trupit mineral, të mos bëhet ndikues i varfërimit të mineralit të prodhuar. Në këtë rast të qasjes së këtillë projektuese të mihjes, kostoja kapitale dhe kostoja operuese në minierat sipërfaqësore kryesisht ndikohen nga numri dhe madhësia e pajisjeve për shpim, nga lloji i pajisjeve për mbushje të minave dhe minim, nga lloji dhe kapaciteti i makinave për ngarkim dhe transport të xehes, si dhe nga lloji dhe elementet gjeometrike dhe bartëse të rrugëve kryesore që projektohen në mihje sipërfaqësore.

Gradienti gjeneral i rrugëve brenda mihjes është 8 %.

Formulat që përdoren për dimensionimin e pajisjeve, për largimin e shtresës sterile para fillimit të prodhimit, si dhe për mirëmbajtjen e pajisjeve, parasupojnë që forma dhe lloji i mihjes sipërfaqësore janë të ngjashme me mihjen që u përshkrua më lartë, kurse dallojnë vetëm nga tonazhi ditor që realizojnë.

Procesi i shfrytezimit.

(Madhësia dhe numri i makinave për gëhimin e mineralit dhe sterilit) :

Madhësia, dhe numri i makinave për germimin direkt te mineralit dhe sterilit që kërkohet të jenë në mihje, mvaret nga fortesia e tyre, sasia e mineralit (t) dhe sasia e sterilit që duhet nxjerrë gjatë një dite. Përgjithësisht, në miniere nuk duhet të ketë më pak se dy makina ngarkimi, të cilat prodhojnë 1200 m³ mineral dhe steril

Punimet e ngarkimit.

Ne organizimin e punes duhet te merret parasysh koeficienti i shfrytezimit te kohes se ndrreses se eskavatorit e cila merret ne kufijte 0,7 – 0,85. Cilesia e shkrifshmerimit te formacionit mbas punimeve te shpim-plasjes eshte nje faktor me rendesi ne percaktimin e prodhueshmerise se eskavatorit dhe qe ka te beje jo vetem me vetite fiziko-mekanike te formacionit, por edhe nga

menyra e organizimit te punes pa lende eksplozive. Per germimin e sterileve si dhe ngarkimin e tyre e te mineralit ne sheshet e karrieres do te perdoren eskavatore me kapacitet kove mbi 1,5 m³, i shoqeruar me fadrome me kove me kapacitet 2,5-3 m³. Fadroma do te beje zhvendosjen, ngarkimin e sterileve dhe mineralit ne sheshe kur do te dale e nevojshme ne rast te zenies me germim te eskavatorit ne nje distance maksimale 10 m, ato do te kryejne gjithashtu ngarkimin e mineralit ne vendin e depozitimit prane zyrave administrative.

Transporti.

Per transportin e mineralit nga vendi i depozitimit te tij prane sheshit kryesor te zyrave administrative te shoqerise parashikohen te perdoren kamione me kapacitet bartes 24 m³ (35-40 tone). Distanca e transportit te mineralit nga Miniera ne destinacion Portin e Vlores do te jete 35- 40 km. Per sasine 20 000 ton/vit (15 000 m³) qe do te transportohet çdo dite do te duhen 2 kamiona

Elementet e sistemit te shfrytezimit

Ne rastin konkret lartesia e shkalles eshte pranuar 10 m, qe eshte e rekomandueshme nga literatura per vendburimet qe shfrytezohen ne shpate mali te pjerreta. Gjeresia e shesheve te punes ne shkembjen te forte luhetet nga 12 – 13 m deri ne 30 – 35 m.

- | | |
|-----------------------------------|-----------------------|
| • Kendi i skarpates se shkallve | 70° |
| • Gjeresia e shkallve te sigurise | 3 m |
| • Ngarkimi dhe transporti – | te mekanizuar |
| • Thellesia e karrieres | 40 m |
| • Numri i shkallve | 4 |
| • Drejtimi i shfrytezimit | nga kufiri ne qender. |
| • Radha e shfrytezimit | nga larte poshte |

Transporti

Transporti I shkebenjeve nga fronti I punes per ne sheshet e depozitimit te sterility realizohet me automjete.Eshte vleresuar si nje nga proceset kryesore nga i cili varen prodhueshmeria dhe shfrytezimi efektiv i mjeteve te shpimit dhe ngarkimit dhe kostoja e nxjerrejes se mineralit dhe zbulimit te dheut.

Perfundimisht, per transportin e sterilit dhe mineralit do te nevojiten I kamion i cili mund te punoje me nderprerje ne dy karierra

Skema e transportit te pergjithshem.

Transporti nga frontet e shfrytezimit per ne sheshet e depozitimit do te realizohet me mjetet e shoqerise.

Nga sheshet e depozitimit deri ne destinacionin perfundimtare transporti do te realizohet me mjetet e te treteve.

Radha e shfrytezimit Rradha e pergjitheshme e shfrytezimit te objektit do te jete nga lart poshte duke filluar nga shkalla me kuote me te larte, dhe duke zbritur ne menyre te nje mbanjeshme ne shkallet e me poshteme deri ne horizontin e fundit te shfrytezimit. Per fillimin e zbulimit dhe te shfrytezimit parashikohet fillimisht te mberrije rruga si eshte parashikuar.

Drejtimi i shfrytezimit te objektit do te jete pergjithesisht nga kufiri per ne qender. Ne raste te veçanta ky drejtim do te kushtezohet nga mberritja e rruges ne çdo shkalle. Orientimi i pergjithshem i shkalleve do te jete sipas izohipseve te terenit .

Fortesia e shkembenjve sic u parashtrua me larte eshte e tille qe nuk kerkon perdorimin e punimeve me lende plasese. Prodhimi i mineralit ne karriere eshte projektuar 10000 - 20000 ton/vit,

Vendi te depozitimit te mineralit dhe sterilit.

Vendi i zgjedhur per vendosjen e stivave ploteson keto kerkesa :

Gjatesia e rruges nga kariera deri ne sheshin e depozitimit eshte zgjedhur sa me e shkurter.

Vendi i zgjedhur siguron pjerrtesine ne zbritje dhe nuk bllokoi rezervat e mineralit. Ne rastin konkret sheshet e depozitimit do te behen ne shpate mali te cilet pas hapjes se rruges te transportit jane te gatshem per depozitim

Llogaritja e kapacitetit depozitues eshte bere per nje sasi jo te madhe rezervash per faktin se prodhimi parashikohet qe te transportohet direkt nga fronti i prodhimit per ne destinacion.

Shesh i depozitimit te mbuleses eshte parashikuar, ne projektin e shfrytezimit.

Siperfaqja e sheshit qe do te mbulohet gjate stivimit te shkembit llogaritet me formulen e meposhteme :

$$S_{sh} = V_{sh} \times K_{sh} / h \times K_o$$

V_{sh} – Volumi i shkembit qe parashikohet te depozitohet ne m^3

K_{sh} – Koeficienti i shkruferimit pas ngjeshjes ne stive i cili pranohet 1.1 – 1.2

h – laretesia e stives ne m

K_o – koeficient qe merr parasysh pjerrtesin e shpatit = 0.09

Volumi i llogaritur i mbuleses eshte $452.625 m^3$, ndersa kapaciteti mbajtes i sheshit eshte me i madh. I rekomandojme shoqerise qe pjesen e dobishme te mbuleses qe mund te perdoret per shtrim rruges rurale ta transportoje direkt per ne destinacion sipas kontratave te lidhura paraprakisht nga ana e saj. Shkarkimi i mjeteve per siguri pune duhet te kryhet me largesi 2 – 3 m nga buza e shpatit te stives.

dh) informacionin për infrastrukturën e nevojshme për lidhjen me rrjetin elektrik, furnizimin me ujë, shkarkimet e ujërave të ndotura dhe mbetjeve, si dhe informacionin për rrugët ekzistuese të aksesit apo nevojën për hapje të rrugëve të reja;

Nuk lind nevoja per uje teknologjik. Ne objekt nuk parashikohen investime per lidhjen me energji elektrike, pasi lenda e pare eshte parashikuar te prodhohet dhe transportohet me

makineri qe nuk kane nevojë për energji elektrike.gjithashtu nuk parashikohen investime për perpunimin e mineralit pasi lenda e pare është parashikuar të prodhohet dhe transportohet për eksport apo në fabrikat e perpunimit.

Për hapjen dhe shfrytëzimin e këtij vendburimi nuk do të hapet ndonjë rrugë e re, pasi ajo është e hapur me përpara.

Objekti në të cilin do të zhvillohen punimet e shfrytëzimit, nuk ka sasi të mëdha uji. Për nga pikëpamja hidrologjike dhe hidrografike objekti i kërkuar ndodhet në kushte të mira. Nuk vihen re burime natyrore ujërash. Në veri të objektit ndodhet një perrua, në të cilën, në stinën e thatë nuk rrjedhin ujëra. Kur ka reshje, për shkak dhe të pjerresisë mjaft të butë të terrenit, nëpër të rrjedhin ujëra sipërfaqësore, të cilat derdhen në kanalet e tokave të sistemuara.

Ujërat nuk do të përbejnë problem për shfrytëzimin e objektit apo pajisjet që do të përdoren gjatë shfrytëzimit. Ujërat e reshjeve kur kalojnë në zonën minerare nuk ndryshojnë mineralizimin, përberjen kimike pasi shkëmbenjtë dhe minerali i qymyrit apo bitumit janë të patretshëm.

Gjatë shfrytëzimit nuk ekziston rreziku i tharjes së burimeve natyrore të ujërave. Rrjedhja natyrore e ujërave do të mbetet ajo që është mbasi shfrytëzimi nuk do të ndikojë.

Depozitimi i sterileve do të depozitohet brenda sipërfaqes së licensuar. Zgjedhja e kesaj sipërfaqe është bërë në përshatje me terrenin, në mënyrë që të mos ndryshojë rrjedhjen e ujërave sipërfaqësore.

e) programin për ndërtimin, kohëzgjatjen e ndërtimit, kohëzgjatjen e planifikuar për funksionimin e projektit, kohën e mundshme të përfundimit të funksionimit të projektit dhe, sipas rastit, edhe fazën e planifikuar të rehabilitimit të sipërfaqes, pas mbarimit të funksionimit të projektit;

Shoqëria "Balkan Mineral Investi" sh.p.k. zhvillon aktivitetin e shfrytëzimit të mineralit të qymyrit bituminoz që në vitin 2012 dhe ka të ngritur të gjithë infrastrukturen e nevojshme për vazhdimin e këtij aktiviteti. Bazuar në Ligjin Minerar afati i vlefshmerisë për fazën fillestare të zhvillimit të këtij aktiviteti është 25 vite me të drejtë shtyrje edhe 10 vite të tjera. Paraprakisht mendohet që përfundimi i funksionimit të këtij aktiviteti të jetë viti 2047. Me mbylljen e këtij aktiviteti fillon faza e rehabilitimit të këtij objekti mbi bazën e një projekti mbylljeje rehabilitimi dhe monitorimi në përputhje me kërkesat e Legjislacionit në fuqi.

ë) lëndët e para që do të përdoren për ndërtimin dhe mënyra e sigurimit të tyre (materiale ndërtimi, ujë dhe energji);

Sic u trajtua më lart në këto objekt nuk do të ndërtohen objekte sipërfaqësore e për rrjedhojë nuk lind nevoja për përdorimin e materialeve të ndërtimit.

Lenda e parë e vetme që do të prodhohet është minerali i qymyrit bituminoz dhe shkëmbenjtë rrethues që dalin gjatë procesit të shfrytëzimit. Për prodhimin e lendës së parë nuk do të përdoren materiale ndërtimi, energji elektrike apo ujë teknologjik. Për prodhimin e lendës së parë do të përdoren këto materiale ndihmëse :

Në procesin e prodhimit nuk përdoret përzierje materialesh,

Nuk përdoret lende djegëse

Nuk perdoren kimikate sintetike apo laboratorike

f) informacionin për lidhjet e mundshme të projektit me projekte të tjera ekzistuese përreth/pranë zonës së projektit;

Ne zonen e projektuar per shfrytezim prej vitesh zhvillohen aktivitetet shfrytezimi te mineralit te qymyrit dhe reres bituminoze nga subjekte te ndryshme private. Jane te gjitha mundesite e lidhjes se ketij projekti me rruget, linjat e energjise elektrike etj.. me ato ekzistuese ne periferi te kesaj zone.

g) informacionin për alternativat e marra në konsideratë, për sa i takon përzgjedhjes së vendndodhjes së projektit dhe teknologjisë që do të përdoret;

Procesi i perzgjedhjes se projektit, si dhe alternativat gjate hartimit te projektit/veprimtarise i jane nenshtruar lejes se shfrytezimit nr. 1578 dt. 20.09.2012 leshuar nga Ministria e Energjise dhe Industrise qe shoqeria disponon, ne te cilen eshte percaktuar siperfaqja dhe kordinatat e vendndodhjes se projektit.

Teknika dhe teknologjia e zhvillimit te punimeve te shfrytezimit mer parasysh parandalimin e rreziqeve , mjedisore. Ne rastin konkret shfrytezimi do te behet me siperfaqe,.

Ne projekt parshikohen zgjidhje teknike te punes ne raport me punonjesit qe do te punojne ne objekt dhe kalimtareve te zones. Me rritjen e numrit te punonjesve, shtimit te paisjeve teknologjike ndikimet ne mjedis do te trajtoheshin ne pershtatje me keto ndryshime.

Regjimi i punes. Per realizimin e punimeve te parashikuara ne Impiantin e Thermimit do te punohet me nje ndrrese ne dite. Sasia e mineralit te qymyrit qe do te thermohet ne impiant do te jete 80-90 ton/dite (1 600-2 000 tone /muaj). Procesi i thyerjes. Impianti i thyerjes i ofron klientit mundesine e prodhimit te produkteve me kapacitet te kerkuar, prodhim si dhe kualitet shitjesh nga nje ushqyes materiali te caktuar. Modeli i impiantit te thyerjes kerkon informacion ekzakt per sa i perket materialit qe prodhohet dhe produktit final, si dhe kerkesa te tjera.

Pajisjet e thyerjes dhe fazat. Funksionimi dhe performanca e thyersit varen nga parametrat e thyersit qe ndikojne ne :

- Shpejtesine duke perfshire shpejtesite kritike, nenkritike dhe mbikritike
- Goditjen
- Rregullimet e ushqyesit te materialit

Fazat e ndryshme thyerse te impiantit kane kerkesa nga me te ndryshmet qe ndikojne ne modelin e vete impiantit.

Kur numri i fazave thyrese rritet, ato behen me precize per te permbushur sa me mire kerkesat fillestare. Fazat e thyerjes konsistojne ne faza primare, sekondare dhe terciare.

Faktoret e procesit që ndikojnë në zgjedhjen e thyesit fillestar janë : maksimumi i permasave të materialit të ushqyesit, kapacitetit dhe shpërndarjes së produktit përfundimtar (permasa max) si dhe rezistenca.

Permasat e ushqyesit tipik janë 500-2000 mm, dhe qëllimi kryesor është të thyejnë shkëmbin për të vazhduar pastaj me një thyerje të metejshme. Alternativa e zgjedhur për thyerjen primare në rastin tonë është thyersi “**Impakt crusher**” me kapacitetet e thyerjes nga 50-80 ton/ore. Pësha e thyesit rezulton 14 ton. Thyerësi është i mbuluar nga sipër dhe nga tre ane me lllmarine të vazuara (është i hapur nga ana e shkarkimit të kamionave.

gj) të dhënat për përdorimin e lëndëve të para gjatë funksionimit, përfshirë sasi të ujit të nevojshëm, të energjisë, lëndëve djegëse dhe mënyrën e sigurimit të tyre;

Sic u theksua edhe me sipër gjatë funksionimit të këtij projekti nuk do të përdoren lëndë djegëse, energjia elektrike apo ujë teknologjik.

h) aktivitete të tjera që mund të nevojiten për zbatimin e projektit, si ndërtimi i kampeve apo rezidencave etj.;

Gjatë zbatimit të projektit nuk do të lindë nevoja për ndërtim të kampeve apo rezidencave të reja. Është vendosur një kontener me funksionin e zyrave, magazine etj..

i) informacionin për lejet, autorizimet dhe licencat e nevojshme për projektin, në përputhje me përcaktimet e bëra në legjislacionin në fuqi, si dhe institucionet kompetente për lejimin / autorizimin/ licencimin e projektit;

Zbatimi i këtij projekti për zonën shtesë fillon me pajisjen e shoqërisë me leje shfrytëzimi për zgjerimin e zonës nga Ministria e Energjisë dhe Industrisë, si edhe lejen mjedisore nga Ministria e Mjedisit për këto zone. Sqarohet që shoqëria është e regjistruar në Q.K.B si shoqëri me përgjegjësi të kufizuar. Gjithashtu zhvillon prej vitesh aktivitet shfrytëzimi në këto objekte, është i pajisur me leje shfrytëzimi, dhe leje mjedisore

Lejet dhe licencat e nevojshme për projektin, të kërkuara nga legjislacioni në fuqi do të jenë :

- Leja mjedisore e leshuar nga Ministria e Mjedisit dhe Q.K.B.pas afat
- Leja e shfrytëzimit e leshuar nga Ministria e Energjisë dhe Industrisë dhe Q.K.B. me afat 25 vjet dhe me të drejtë shtyrje edhe 10 vite të tjera.

j) kopje të lejeve, autorizimeve dhe licencave që disponon zhvilluesi për projektin e propozuar, në përputhje me përcaktimet e bëra në legjislacionin në fuqi, si dhe institucionet kompetente për lejimin / autorizimin/licencimin e projektit.

Shoqëria disponon këto leje për zhvillimin e këtij aktiviteti :

- **Leje shfrytezimi** nr. 1578 dt. 20.09.2012, leshuar nga Ministria e Infrastruktures dhe Energjise
- **Leje Mjedisore** PN-3767-07-2012, leshuar nga Q.K.L.

PERGATITI

“D.E.A. PROJEKT” SH.P.K.

licensuar nga Q.K.B. per sherbime ekspertize profesionale lidhur me ndikimin ne mjedis.

nr. license LN-4030-11-2017

Administrator **Gezim DAUTI**

