

PERMBLEDHJA JO TEKNIKE

**Për aktivitetin minerar zgjerimit të sipërfaqes së lejes minerare
Nr. 729/1 Datë 06.09.2013, të shpirtëzimit të mineralit ndertimor gur
gjelqeror me karriere objektin "Bellovodë", Mollaj,
Qarku Korçë:**



INVESTITOR: "TANUSHA" shpk, Korçe
PROJEKTOI: "STUDIOPROJEKT" shpk, Tirane

Tiranë 2019



PERMBAJTJA

- 1-PERSHKRIM I SHKURTER I MBULESES BIMORE TE SIPERFAQES KU PROPOZOHET TE ZBATOHET PROJEKTI, SHOQERUAR ME FOTO.
- 2-INFORMACION PER PRANINE E BURIMEVE UJORE NE SIPERFAQEN E KERKUAR NGA PROJEKTI DHE NE AFERSI TE SAJ
- 3-NJE IDENTIFIKIM TE NDIKIMEVE TE MUNDSHME NEGATIVE NE MJEDIS TE PROJEKTIT, PERSHIRE NDIKIMET NE BIODIVERSITET, TOKE, UJE, AJER.
- 4-NJE PERSHKRIM TE SHKURTER PER SHKARKIMET E MUNDSHME NE MJEDIS TE TILLA SI , UJERA TE NDOTURA, GAZE DHE PLUHUR, ZHURME, SI DHE PRODHIMIN E MBETJEVE
- 5-INFORMACION PER KOHEZGJATJEN E MUNDSHME TE NDIKIMEVE NEGATIVE TE IDENTIFIKUARA
- 6-TE DHENA PER SHTRIRJEN E MUNDSHME HAPESINORE TE NDIKIMIT NEGATIVE NE MJEDIS, QE NENKUPTON DISTANCEN FIZIKE NGA VENDODHJA E PROJEKTIT DHE VLERAT E NDIKUARA QE PERSHIHEN NE TE
- 7-MUNDESINE E REHABILITIMIT TE MJEDISIT TE NDIKUAR DHE MUNDESINE E KTHIMIT TE SIPERFAQES TE MJEDISIT TE NDIKUAR NE GJENDJEN E MEPARSHME, PERSHIRE EDHE TOKEN BUJQESORE , SI DHE KOSTOT FINANCIARE TE PERAFERTA PER REHABILITIMIN
- 8-MASAT E MUNDSHME PER SHMANGIEN DHE ZBUTJEN E NDIKIMEVE NEGATIVE NE MJEDIS
- 9-NDIKIMET E MUNDSHME NE MJEDISIN NDERKUFITAR (NESE PROJEKTI KA NATYRE TE TILLE)

1-Pershkrim i shkurter i mbuleses bimore te siperfaqes ku propozohet te zbatohet projekt, shoqeruar me foto

Objekti mineral Nr. 729/1 Datë 06.09.2013 dhe zgjerimi siperfaqes ndodhet ne pjesen jug-lindore te Shqiperise, ne krahinen Malore Qendrore, rrethi Korce.

Nga pikpamja gjeografike terreni eshte kodrinor e malor. Objekti ka formen e nje strukture monoklinale me shtrirje te pergjitheshme me azimut 20° dhe me renie Lindore me azimut renie 110° dhe kend renie te terenit $20-35^{\circ}$. Zona ku zhvillon aktiviteti mineral eshte i aksidentuar dhe i shpelare nga erozioni me bimesi te ulet, shkure, barishte, etj.

Objekti ka shtrirje 172.6 m, me drejtim Veri Lindje – Jug Perendim, me kuotë të poshtëme + 980 m dhe të sipërme prej + 1076.4 m, vetë objekti bën pjesë në zonën shkëmbore gëlqerore që quhet "Bellovodë". Kuota më e lartë e kësaj maje është + 1076.4 m.

Kushtet gjeologo topografike dhe tekniko - minerare jane te pershtateshme per shfrytezimin e gurit gëlqeror me karrierë.

Kushtet klimaterike

Klima ne rajonin ku do te kryhen punimet e shfrytezimit dhe perpunimit te gurit gelqeror paraqitet kontinentale me dimer relativisht te ashper dhe te ftohte dhe vere te fresket dhe te ngrohte.

Rajoni ku ndodhet objekti ben pjese ne zonen e klimes mesdhetare kontinentale.

Rreshjet vjetore zakonisht levizin nga 400 deri 1100 mm mesatarja vjetore 690 mm.

Vera eshte e nxehte me rreshje te pakta ndersa dimiri, ne shume raste, i ashper dhe i shoqeruar me rreshje debore.

Trashesia e deborës arrin 40÷50 cm dhe disa here me shume.

Tiparet karakteristike te bimesise mesdhetare si per sa i perket veçorive gjeobotanike ashtu edhe perberjes morfologjike dhe shtrirjes vertikale te saj, jane karakteristike edhe per bimesine e vendit tone. Por kushtet konkrete te zhvillimit, sidomos te klimes dhe te relievit kane percaktuar edhe veçorite origjinale te flores se Shqiperise.

Temperatura mesatare eshte 15÷16 gradë celsius.

Temperaturat me te ulta regjistrohen ne Janar dhe arrijne deri ne (-7.5 deri -18)° C, ndërsa ato me te lartat regjistrohen ne Korrik - Gusht dhe arrijne mbi 32 grade celsius.

Dimri qe pergjithesisht eshte i ashper dhe me lageshti dhe rrallë shoqerohet edhe me rreshje bore, te cilat, disa here, arrijne trashesin mbi 0.4 m, ndersa vera e ngrohte me pak lageshti. Ne zone ka mbi 1 650 ore ndriçim dielli, korriku 2 855 ore dhe dhjetori 75 ore. Per sa i perket klimes ajo ndikohet nga ererat veriore dhe lindore.

Temperature mesatare vjetore eshte	15°C.
Temperatura mesatare e Janarit	7°C.
Temperatura mesatare e Korrikut	23.5°C.
Temperaturaminimale	- 7.5°C.
Temperatura maksimale (ne vitin 1973)	41.5°C.
Sasia e rreshjeve	1100 mm.

Temperatura mesatare vjetore e ajrit eshte 15 grade Celsius, ne Korrik dhe Gusht temperatura shkon 26-36 grade Celsius, ndersa ne janar zbret ne 6 grade Celsius, disa here dhe disa grade nen zero.

Mbulesa bimore e siperfaqes ku do te kryhet aktiviteti

Sipas shtrirjes vertikale te bimesise objekti qe studiohet ndodhet ne zonen e shkurreve mesdhetarem ne pjesen jug-lindore te shqiperise, ne krahinen Malore Qendrore, rrethi Korce

Llojet me te perhapura te mbuleses bimore jane, shkoza, dellinja, dushku, ,lajthia, driza, murrizi, gorrice e eger, plepi, shkurre ferrashmetj.

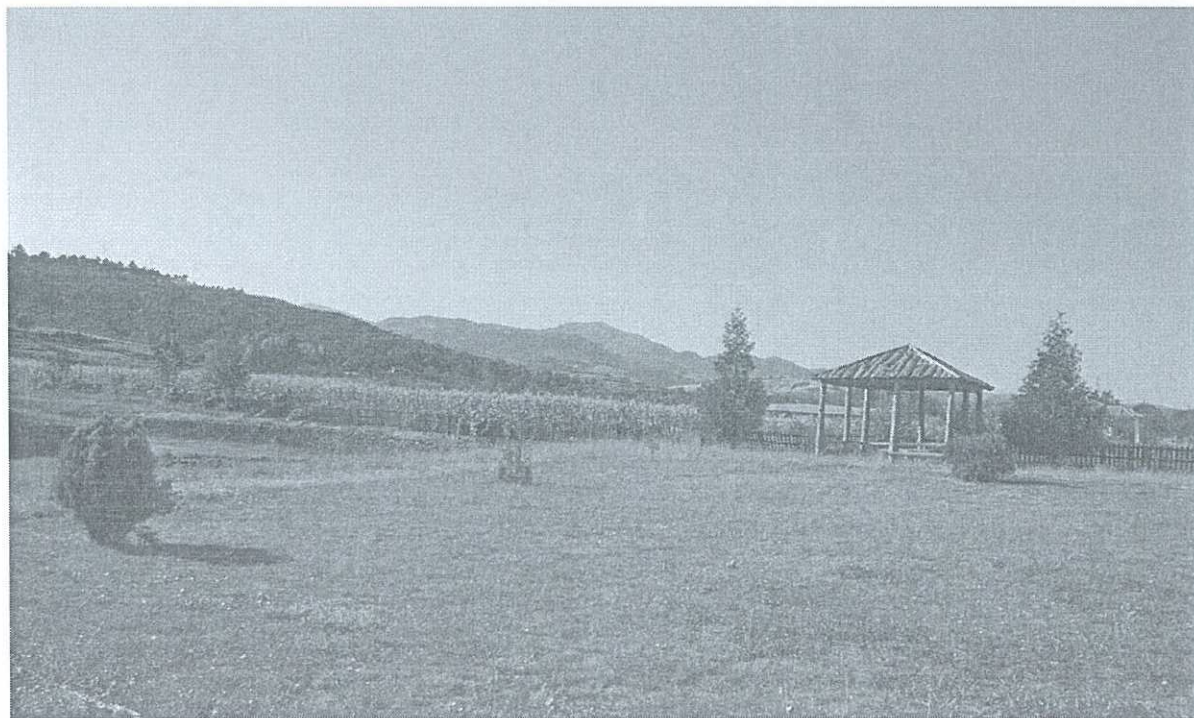
Ne fshatrat Uje Berdhe, Pulah, Floqe, Kamenice, etj eshte bimesi qe i pershtatet kushteve te klimes se rajonit malor , druret qe rriten ne zone jane:

Pishë (Pinus)

Dru e shkurre 3-45-(50) m. Halat perherblerta, ne tufa nga 2-5 sebashku, 3-25 cm , me dy a me shume kanale rreshinore. Bocet cilindrike deri ne vezengjashme, me brakte te imeta dhe melluga te drunjezuara, piqen vitin e dyte dhe te trete.

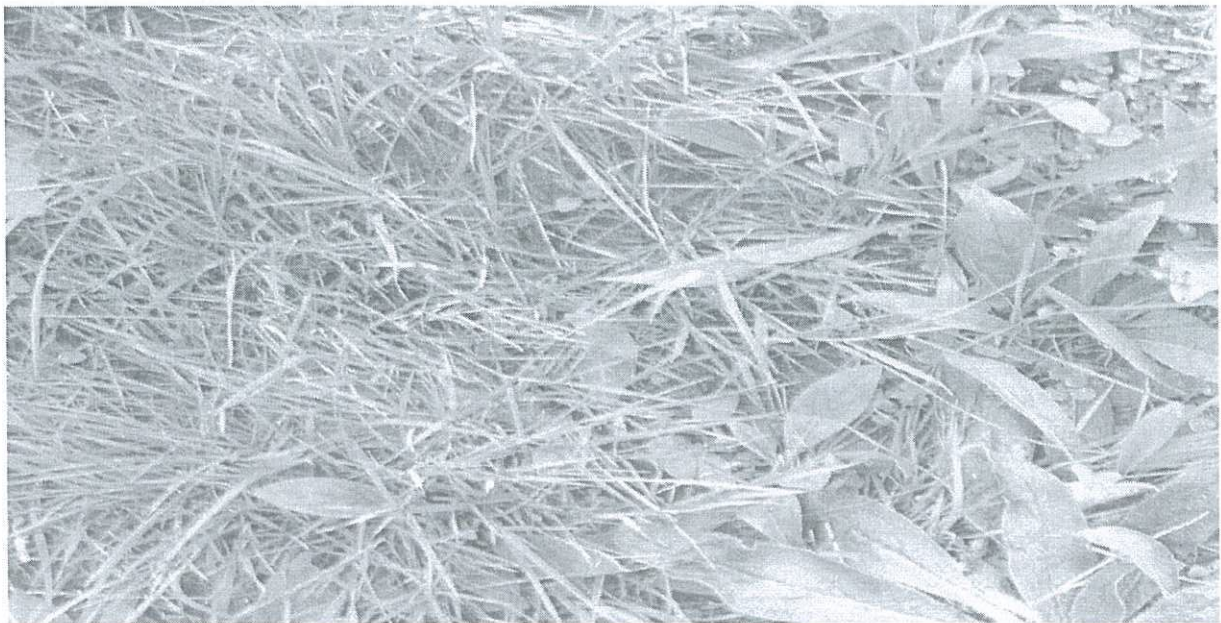


Dushku (quercus)-Druret me palce yndyrore peskendeshe. Sythet vezengjashem , gjethet te vrigulluara ose te dhembezuara, rrale te plota , renese ose te perhereblerta. Cdo lule rrethohet nga nje peshtjelle qe drunjezohet dhe shoqeron lendet. Dushku gjendet ne disa forma si dushk, lis, qarr etj , ka perdorim gjethet e tyre, lendet kryesisht ushqim per blegtorine, gjithashtu perdoret edhe per ngrohje.





Lajthia (corylus)-Drure ose shkurre monoike. Gjethet te thjeshta , te kembyera, mrese. Lulet mashkull pa rrethlule nga nje ne sjetullen e cdo brakteje, me gathe cilindrike te varur ato femer me rrethlule te imet, me nga dy ne sjetullen e cdo brakteje, ne lulesa te clirta ose burbuqengjashme. Vezorja e neteshme, dykthinore. Fryti aken , me nje peshtjelle te formuar nga brakteja dhe braktezat rritese. Farat te ngreneshme. Persa i perket bimeve barishtore rriten nje numer i konsiderueshem si, lepjeta, sallata. lakra, , shpender, etj Ne fshatrat perreth zones rriten edhe nje numer i konsiderueshem bimesh frutore si molle, ftonj, dardha, kumbulla, qershi, zona njihet edhe per kultivimin bimeve medicinale.



Subjekti "TANUSHA" shpk

Shkoze (carpinus) - Drure me lekure te lemuar te perhime. Sythat majemprehte me melluga te hsumta. Gjethet ne kohen e lulezimit ne zhvillimin e siper. Fryti me peshtjelle te vrigulluar ose te dhembezuar. Gjethet e saj jane ushqim kryesor per blegtorine.

Persa i perket flores ne zonen ku do shfrytezohet guri gelqeror si shihet edhe nga fotot e meposhtme ajo paraqitet e zhveshur , vende –vende me shkurre te cilat nuk gezojne status te vecante ruajtje.

Nen kete kat te shkurreve rriten dhe bimet barishtore, perfaqesuese te familjes graminore.

Ne zone mbizoterojne bime barishtore kserofite , nga te cilat me te perhapura jane frengu (Andropogon Sepas) tipa bromoides, etj



Subjekti "TANUSHA" shpk

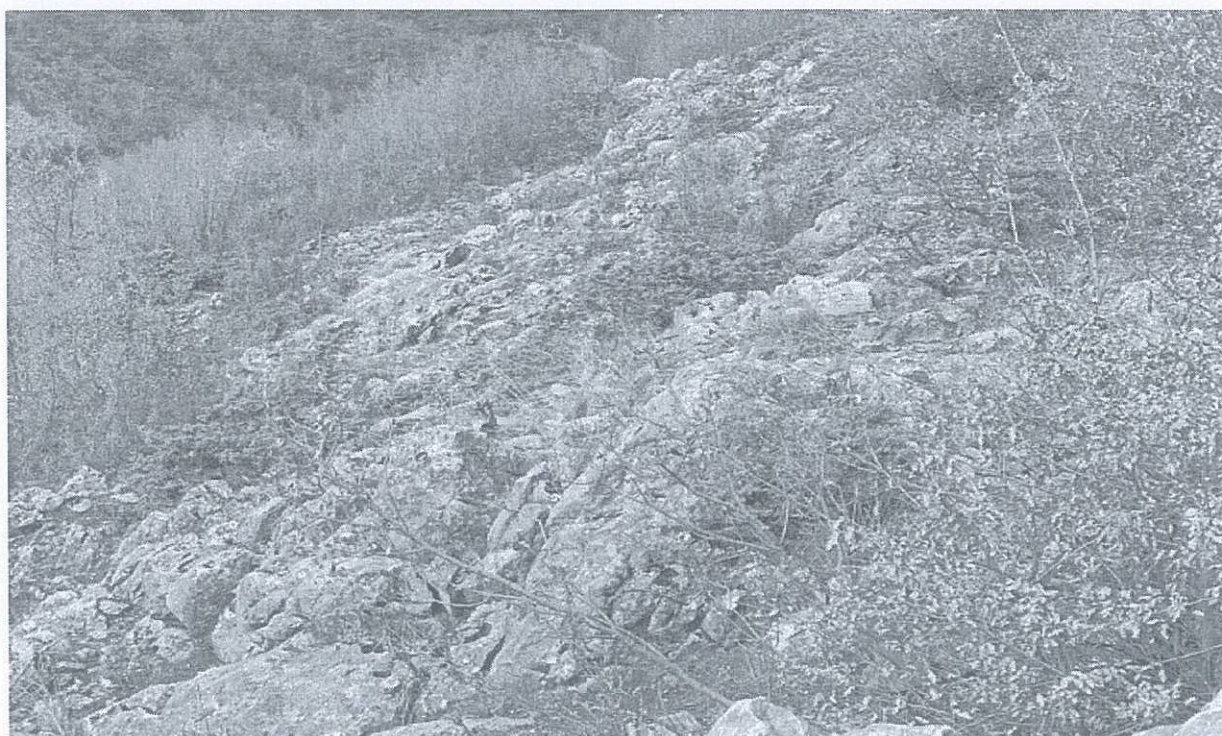


Foto: te mbuleses bimore ku do te kryhet aktiviteti i zgjerimit te siperfaqes se lejes minerare





Foto: Vendbanimi Bellovode

E gjithë kjo pasuri floristike i detyrohet veçorive të evolucionit paleogeografik të Shqipërisë dhe sidomos larmisë së madhe të klimes, copetimit të theksuar të relievit dhe formave të shumëllojshme të tij, formacioneve të shumta shkembore (karbonatike, magmatike, terrigjene) etj.

Biodiversiteti përben teresinë e llojeve dhe ekosistemeve në një rajon, apo në gjithë rruzullin tokësor.

Ekosistemet janë të një rëndësie të vecantë sepse ato përbejnë bazat për ekzistencën e llojeve. Cenimi i tyre, si rezultat i aktiviteteve të ndryshme ekonomike shoqërore përben një shqetësim për njëzëzit dhe studiuesit .

Vlera e një biodiversiteti të lartë për njëzëzimin jepet para se gjithash nepermjet funksionit të tij si stabilizator i biosferës dhe si burim direkt i prodhimit.



Infrastruktura e zonës.

Objekti mineral i kerkuar per zgjerim te siperfaqes se lejes minerare ka te ndertuar infrastrukturen rrugore, lidhjen e karrieres me rrugen kombetare dhe rruget brenda karrieres pasi shoqeria ka nje aktivitet dhjetevjecar Ushtrimi i aktivitetit mineral ne vitet e fundit ka bere te mundur ndertimin e nje rrjeti shume te dendur rrugesh qe lidhin objektet e shfrytezimit me rrugen kryesore Korce - Kolonje dhe fshatin Pulahe dhe Bellovode (Uje i Bardhe). Rruga kryesore dhe ato dytesore ne zone jane kryesisht ne gjendje te mire te pa shtruara dhe shfrytezimi i ketij objekti do te ndikojte dukshem ne permiresimin e infrastruktures se zones.

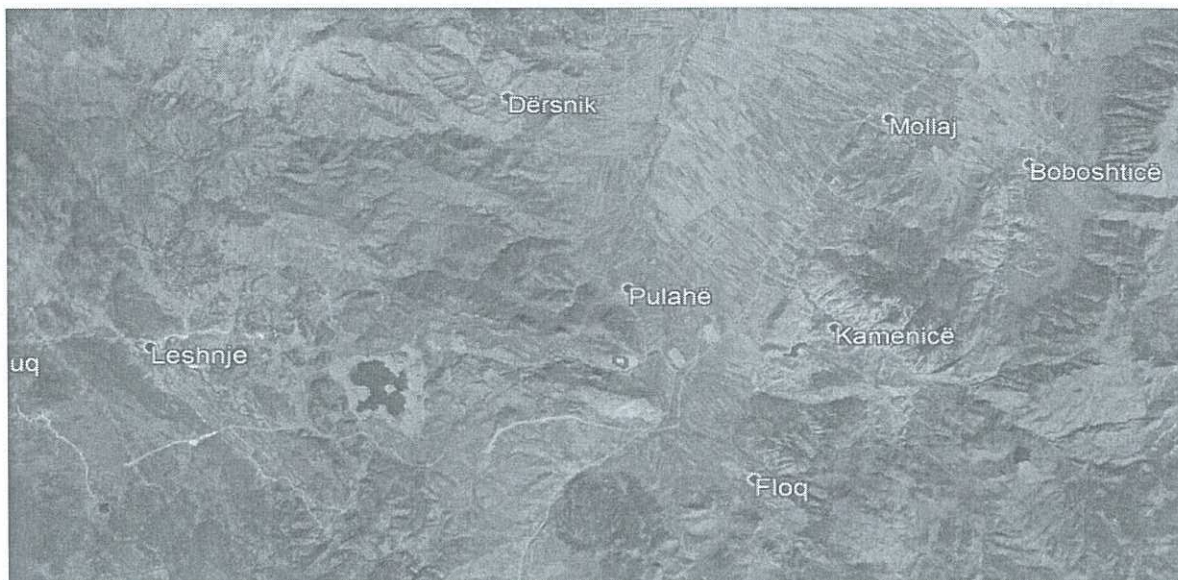


Figura. Imazh satelitor me zonën Nr. 729/1, Date 06.09.2013 për marrjen e lejes minerare të shfrytëzimit.

Drejtimi i ererave eshte kryesisht Veri Perendim -Jug Lindje qe perputhet me drejtimin e pergjithshem te lugines dhe ne raste te rralla oblik me te

Ushtrimi i aktiviteti te shfrytezimit dhe perpunimit te gurit gelqeror, duke mare ne konsiderate masat e parashikuara ne projekt, nuk do te ndikojte ne ndryshimin e parametrave fizike te ajrit dhe nuk do t'a ndote ate.



2-INFORMACION PER PRANINE E BURIMEVE UJORE NE SIPERFAQEN E KERKUAR NGA PROJEKTI DHE NE AFERSI TE SAJ

Nisur nga llojeshmeria shkembore. Zona e marre per studim perbehet me depozitime qe filtrojne ujrane. Depozitimet shkembore te objektit e perbejne gelqeroret . Burimet qe lidhen me keta lloje shkembinjesh jane me teper burime çarjesh, burime me debit te paperfillshem ne periudhen e rreshjeve.

Ne territorin e karrieres dhe ne afersi , te miratuar per shfrytezim gurit gelqeror, nuk ka prani te burimeve ujore .

Vendburimi ndertohet teresisht nga shkembinj karbonatike te kretakut te siperm edhe ujrane nentoksore i perkasin ketyre shkembinjve. Gelqeroret e kretakut te siperm qe shfaqen ne siperafeqe, ndertojne strukturen monoklinale, me zgjatje veriperendim – juglindje, dhe renie verilindore.

Gelqeroret e vendburimit perveç planeve te shtresezimit, shtresore ja te coptuar dhe me çarje .

Per nga ujembajtja e tyre gelqeroret ne teresi karakterizohen nga nje filtrim i dobishem i larte i reshjeve atmosferike, dhe pershkueshmeri te larte, natyrisht ne vartesi te shkalles se çarshmerise, te shtresezimit, karstezimit dhe nderlikimit tektonik te tyre.

Ndersa gelqeroret e vendburimit karakterizohen nga ujembajtje e paket, çka shpjegohet me drenimin e larte te ujrave ne thellesi, kryesisht nepermjet shtresezimit te dukshem dhe çarshmerise se gelqerorve



Duke gjykuar nga topografia e terenit, ndertimi gjeologjik i rajonit, topografia e zones se objektit dhe te dhenat hidrogeologjike te mara nga studimet e kryera nga sherbimi hidrologjik Shqiptar, mund te themi se kushtet hidrogeologjike jane te thjeshta. Dallohen kryesisht ujra te carjeve, debiti i te cilave varet nga reshjet atmosferike dhe nuk perben ndonje problem te rendesishem per shfrytezimin e objektit.

Nga pikëpamja hidrogafike, objekti nuk ka ne afersi burime ujore dhe nuk kufizohet me perrenj apo proska.

Drejtimi pergjithshem i rrjedhes se ujrave eshte ne drejtim të Jug-Lindjes, drejt rruges automobilistike.

Drenazhimi i ujrave te reshjeve te disiplinohet me kuneta k, qe do te sherbeje per drenazhimin e tyre, ne kanalin natyror prites

Prania e ujrave te reshjeve nuk veshtireson kushtet teknike te shfrytezimit te objektit pasi ato mund te rrjedhin ne drejtimimin e permendur me sipër

Mineralizimi i ujrave do te jete i tipit Hidro-karbonat magnezial i perdorshem per t'u pire , me vlere maksimale te pH = 5.8÷7.2

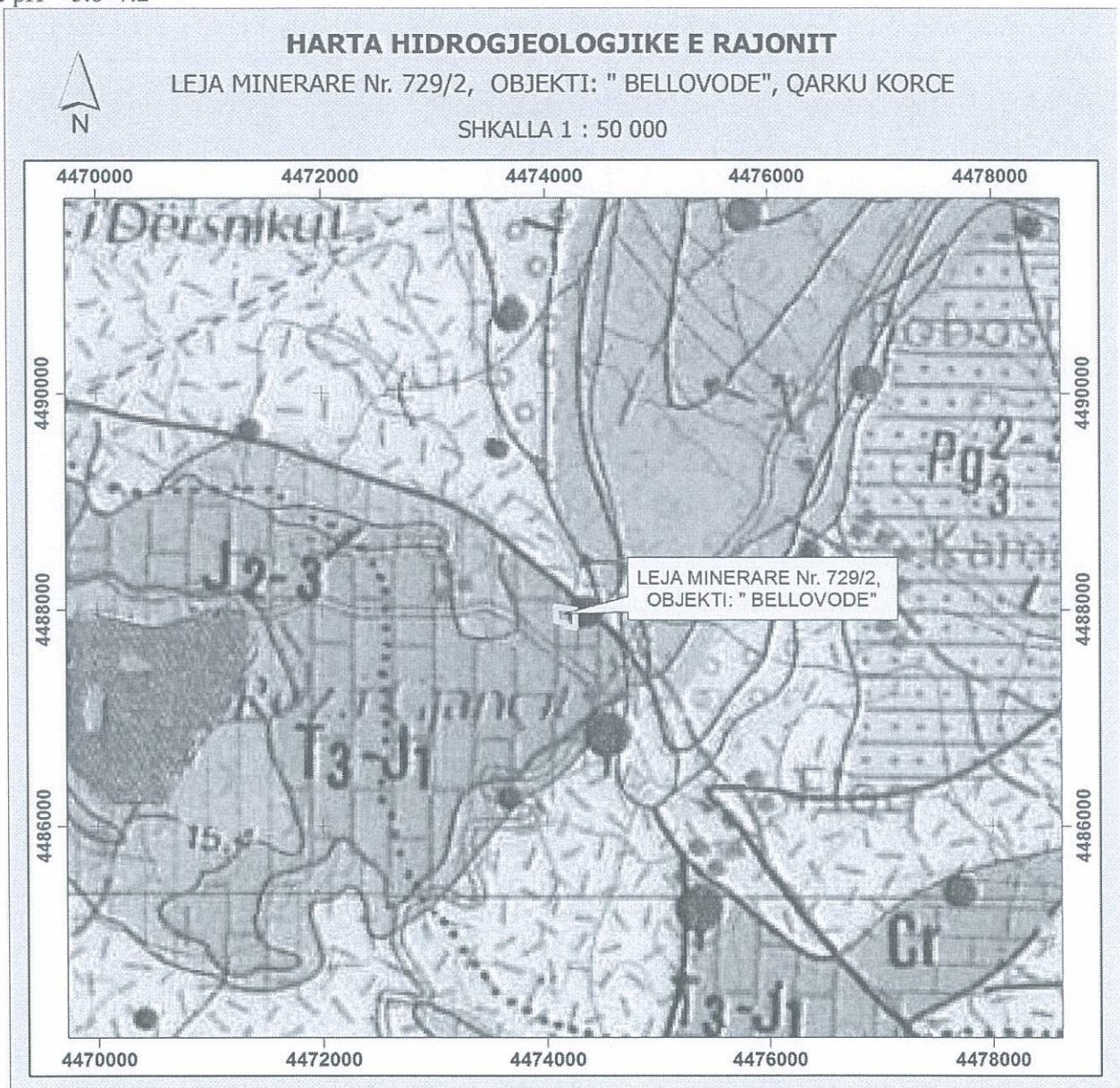


Figura: Harta hidrogjeologjike e zones se studimit ku ndodhet leja minerare e shfrytezimit

3- Informacion lidhur me identifikimin e ndikimeve te mundshme negative ne mjedis te projektit, perfshire ndikimet ne biodiversitet, toke, uje, ajer.

Ndikimet ne biodiversitet

Duke ju referuar studimeve te kryera, konstatohet se vendi yne ka nje diversitet te pasur te flores dhe faunes me rreth 3200 specie te bimeve vaskulare , 2350 specie te bimeve jovaskulare dhe rreth 15600specie te vertebrorëve dhe invertebrorëve, gjithashtu territori i vendit tone perben nje rruge te rendesishme migracioni per zogjte.

Shumellojshmeria biologjike , biodiversiteti eshte baza e jetes ne toke dhe ka vlera te rendesishme social-ekonomike, edukative, shkencore, dhe estetike. Biodiversiteti perben bazen e jetes, zhvillimit te prodhimit dhe te shume proceseve industriale

Projekti i shfrytezimit te mineralit ndertimor gurit gelqeror , ne sipërfaqen ezgjërimit te lejes minerare Nr.729/1, Date 06.09.2013, objekti Bellovode, rrethi Korce, merr ne konsiderat minimizimin e ndikimeve negative, ne biodiversitet dhe ka qellim kryesor te mbroje biodiversitetin .

Aktiviteti nuk ka ndikim global apo kufitar , nuk demtom perdorimin e qendrueshem te burimeve biologjike, nuk demton shtegtimin dhe emigrimin e kafshëve dhe te shpendëve, ka ndikime minimale dhe te pakonsiderueshem mbi floren dhe faunen e zones.

Zona qe do te shfrytezohet nuk ka bimesi te larte dhe vende- vende rriten shkurre me lartesia te ulet dhe ne vende te tjera eshte shfaqje shkembore

Zona ku do te behet shfrytezimi i gurit gelqeror eshte ne thellesi dhe larg zonave te medha urbane , nuk duket nga qendrat e banuara , me perjashtim te rasteve te kalimtareve qe udhetojne ne rrugen prane.

Aktiviteti shfrytezimit te mineralit me kariere prek perkohesisht peizazhin ekzistues dhe topografine e zones minerare. Siperfaqja qe do te preket nga aktiviteti eshte minimale, me forme kurrizore.

Me masat qe do merren per rehabilitimin e karrieren , gjelberimin me bime qe rriten ne zone, ne fazen shfrytezimit dhe ne mbyllje te aktivitetit , peizazhi dhe topografia e zones do te permiresohet dukshem do te krijohet nje ambjent shlodhes, panoramik i kendshem per syrin e njeriut.

Dëmtimi i vegjetacionit bimor, sidomos gjatë shfrytezimit te gurit gelqero është faktor negativ.

Nga ky aktivitet nuk demtohet flora dhe fauna e rrezikuar e percaktuar ne VKM nr. 804. dt. 4.12.2003 dhe e listuar ne urdherin e Ministrit nr. 146,dt.8.5.2007 Nga subjekti ne zbatim te projektit do te merren masa qe zona ne shfrytezim te jete gjithmone e kufizuar dhe te rehabilitohet duke u pyllëzuar. Ndersa per te menjanuar erozionin nga ujerat e rreshjeve atmosferike ne skarpaten e siperme te shkalleve do te ndertohen kanale dhe kuneta qe ujerat te drejtohen ne zona qe nuk demtojne token, gjithashtu sheshet e shkalleve te karrieres do te hapen me pjerrsi nga skarpata e shkalles qe ujerat te rrjedhin ne drejtimin e duhur.

Zona e kerkuar per shfrytezim nuk përfaqëson zone me rëndësi të veçantë dhe për këtë arsye nuk është parashikuar sipas Strategjisë për "Ruajtjen e Biodiversitetit dhe Planit të Veprimit si Zonë e Mundëshme" për tu shpallur "Peizazh i mbrojtur".

Ndikimet ne toke

Ne teknologjine e shfrytezimit te gurit gelqeror me kariere, nuk perdoren lende te demshme te cilat po te shkarkohen ne toke ndikojne negativisht. Zhvillimi i aktivitetit minerar nuk shkarkon lende te demshme ne toke. Nga aktiviteti minerar, gjate shfrytezimit te gurit gelqeror, argjilat dhe dherat ne perberje te depozitimeve gelqerore, te pa perdorshme, seleksionohen dhe depozitohen ne sipërfaqen e zones se shfrytezimit, ne vend te caktuara me projekt (depozitat e sterileve). Mbetjet sterile te paperdorshem, me permbajtje argjilash, dhera humosre dhe dhera te carjeve te gelqeroreve, te sistemuara ne sheshin e sterileve, pasi te pasurohen dhe te perpunohen me toke vegjetale, do te perdoren per rehabilitimin e karrieres, per mbjelljen e bimeve dhe pemeve karakteristike te zones gjate fazes se rehabilitimit.

Dherat e depozituara ne sheshin e sterileve, jane me perberje mineralogjike te njejte me shkembinjte rrethues, ato nuk permbajne elemente kimik ndotes per token. Keto mbetje sterile, do te perpunohen me dhera te pasuruara me humuse, do te transportohen dhe shperndahen ne sheshet e shkalleve me trashesi mbi 20 cm ku do te behet mbjellja me bime qe rriten ne zone per gjelberimin e saj.

Subjekti "TANUSHA" shpk

Mbetjet e krijuara ne kariere nga veprimtaria humane e punonjesve ose nga proceset e punes do te hidhen ne kosha e mbeturinave dhe do te transportohen ne sheshin e depozitimit te miratuar nga pushteti vendor. Mbetjet e krijuara nga veprimtaria e punonjesve eshte minimale e pakonsiderueshme se numri i punonjesve eshte i kufizuar. Ne kete aktivitet punojne 3-5 punonjes.

Ndikimet ne uje

Aktiviteti i shfrytezimit te gurit gelqeror me kariere, nuk perdor lende te demshme te cilat po te shkarkohen ne uje ndikojne negativisht. Ne zonen e projektuar per shfrytezimi te gurit gelqerore me kariere nuk ka bureme uje te cilat mund te ndoten nga aktiviteti minerar perfaktin se ne teknologjine e aktivitetit minerar nuk do te perdoren lende te demshme qe po te shkarkohen ne uje e ndotin ate. Prandaj ky aktiviteti nuk ka ndikim ne uje.

Aktiviteti do te prodhoj gur gelqeror i cili do te sherbeje si lende e pare ne industrine e ndertimit.

Ne dite me rreshje ne kariere nuk punohet, nje nder arsyt eshte se guri gelqeror me prezence lageshtie, perzihet me argjila duke u bere i paperdorshem per perdorim ne industrine e ndertimit.

Ujrat e shiut do te sistemohen permes hapjes se kunetave dhe kanaleve per drenazhim dhe disiplinimin e ujerave te rreshjeve atmosferike.

Ndikimet ne ajer

Zhvillimi i aktivitetit do te kete emetime minmale te pluhurave dhe gazeve ne mjedis gjate shfrytezimit te karrieres, si pasoje e levizjes se mjeteve ne sheshet e karrieres, narkimit dhe transportit te gurit gelqeror. Emetimi i puhurave ne mjedis ndodh kryesishte ne periudha te thata pa rreshje atmosferike. Per eliminimin e ndikimit te pluhurit ne periudha te thata do te perdoret lagja me uje e territorit ku levizin mjetet, rruget e transportit, kamionet e ngarkuar me gur gelqeror dhe mbulimi i tyre me mushama.

Gjithashtu zhvillimi i aktivitetit do te sjell emetime te gazeve te prodhuara nga mjetet me motorra dizel, eskavatori dhe kamioni.

Burime te tjera ndotese per ajrin nuk do te kete.

Pajisjet qe do te perdoren per shfrytezimin dhe transportin e gurit gelqerore do te jene bashkohore dhe ne gjendje te mire teknike ne menyre qe te shmangen emetimet nga djegia e lendeve djegese qe ato perdorin.

Shfrytezimi gurit gelqeror me kariere eshte nje proces i thjeshte. Punet qe do te behen jane coptimi i gurit gelqeror me lende plasese te vendosur ne bira sonde, ngarkim te prodhimit me eskavator dhe transport me kamione.

Meqenese nuk do te perdoren ne procesin e shfrytezimit lende te demshme, nuk do te kete shkarkime te lendeve kimike te demshme per mjedisin ne ajer, toke dhe uje. Siperfaqja qe do t'i nenshtrohet shfrytezimit nuk eshte toke bujqesore produktive.

Ushtrimi i aktivitetit ne kete siperfaqe nuk ndikon negativisht ne cilesine dhe sasine e tokes bujqesore. Tokat bujqesore ndodhen jasht zones ku do te kryhet aktiviteti.

Ndikimet e identifikuar nga zhvillimi i aktivitetit jane ndikime direkte ne mjedis.

Tabela e identifikimit te ndikimeve te mundeshme negative ne toke.

	Ndikimi i mundshem	Sqarim
1	Derdhja pa dashje e vajrave dhe lubrifikanteve nga mjetet e punes.	Behet fjale per ndonje rast te rralle te rrjedhjes gjate difekteve dhe çarje te tubave dhe sotokartit te mjeteve motorike dhe nderrimit te vajrave ne makinerite e karrieres gjate prodhimit dhe transportit te gurit gelqeror .

Tabela e identifikimit te ndikimeve te mundeshme negative ne ajer.

	Ndikimi i mundeshem	Sqarim
1	Shkarkimi i gazeve ne sasi minimale nga lenda djegese	Sasia e gazeve nga djegia e karburantit qe do te shkarkohet nga mjetet motorrike. Eshte standart i teknologjise se prodhimit te mjeteve dhe i karburantit.
2	Emetimi i zhurmave nga	Vlerat standart te emetimit te zhurmave sipas teknologjise

Subjekti "TANUSHA" shpk

	puna e makinerive te karrieres.	se prodhimit te makinerive, kontroll teknik te makinerive te karrieres.
3	Emetimi i nxehtesise dhe zhurmes nga shperthimi i lendes plasese.	Nuk do te kete emetim te nxehtesise dhe zhurma mbi normat e lejuara.

Tabela e indentifikimit te ndikimeve te mundeshme negative ne biodiversitet.

	Ndikimi i mundeshem	Sqarim
1	Shqetesim i mundeshem i faunes.	Ndikim i perkoshem.

4) Nje perskrim per shkarkimet e mundshme ne mjedis te filla si , ujera te ndotura, gaze dhe pluhur, zhurme, si dhe prodhimin e mbetjeve

Shkarkimet e mundeshme ne mjedis te ujrave te ndotura

Ne teknologjine e shfrytezimit te gurit gelqeror nuk do perdoret uje si lende e pare dha as lende te demshme kimike, prandaj nuk do te kete shkarkime ne mjedis te ujrave te ndotura.

Uji do perdoret per lagjen e territorit per paksimin e pluhurave gjate procesit te nxjerrjes se gurit gelqeror dhe do te trasportohet e shperndahet sprucohet me autobot qe ka ne perdorim subjekti.

Ujerat e shiut do te sistemohen dhe drenazhohen nepermjet kunetave te ndertuara ne perimetrin e karrieres, ne skarpaten e siperme dhe skarpateve te poshteme te shesheve e shkalleve dhe me pas do ti bashkohen mjedisit ujqor prites. Theksojme se ujerat nuk permbajn elemente kimike ndotes.

Shkarkimet e mundeshme ne mjedis te pluhurave dhe gazeve motorrike

Zhvillimi i aktivitetit do te sjell emetime te pluhurave ne mjedis gjate shfrytezimit te karrieres ne periudha te bthata te vitet . Gjithashtu zhvillimi i aktivitetit do te sjell emetime te gazeve te prodhuara nga mjetet me motorra dizel, mjeti ngarkimit eskavatori dhe kamioni transportit te gurit gelqeror. Burime te tjera ndotese per ajrin nuk do te kete. Pajisjet qe do te perdoren per shfrytezimin dhe transportin e gurit gelqerore do te jene bashkohore dhe ne gjendje te mire teknike ne menyre qe te shmangen emetimet nga gazet e krijuara nga pune e motorrave dizel qe ato perdorin.

Ky aktivitet do te kryet larg zonave te banuara, ne shpatin e kodres me depozitime gjeologjike te gurit gelqeror. Aktiviteti i shfrytezimit te vendburimit do te behet ne nje zone te kufizuar ne krahasim me siperfaqen dhe popullsine e rajonit. Per zhvillimin e aktivitetit nuk do perdoret toke shtese vec asaj te miratuar per shfrytezim.

Shkarkimet e mundeshme ne mjedis te zhurmave

Zhurmat ne aktivitetin minerar te zgjerimit te siperfaqes se lejes Nr.729/1, Date 06.09.2013, gjate shfrytezimit te gurit gelqeror me karriere krijohen, gjate shpimit te birave me sonde, shperthimit te lendes plasese te perdorimit civil te vendosur ne birat e sondes, motorrat dizel te mjetit te ngarkimit dhe te transportit te gurit gelqeror.

Pajisjet e shpimit, ngarkimit dhe transportit te gurit gelqeror jane bashkekohore te standartit CE, dhe koha e punes se sondes, eskavatorit dhe kamionit eshte e kufizuar, prandaj ndikimi nga zhurmat eshte nen normen e lejuar

Makinerit dhe niveli i pranueshem i zhurmave

<i>Lloji makinerise</i>	<i>Fuqia motorike P(kw)</i>	<i>Niveli pranueshem i zhurmes db</i>
<i>Eskavator me zinxhira Fadrome</i>	<i>p = 55</i>	65
<i>Eskavator, paisje ngritese Transportues, sonde, etj</i>	<i>p = 15</i>	65
<i>Matrapik ne esk</i>	<i>p = 15</i>	68

Paisjet e makinerit qe do perdoren ne kete aktivitet do plotesojne direktiven 2000/1/14/CE te Parlatmetit Evropian dhe e KE 8 maj 2000, do jene te standartit te aplikueshem ne BE per zhurmat.

Ndikimi nga zhurmat ne fazen funksionimit te aktivitetit

Burimet e zhurmave jane ne sipërfaqe. Fusha akustike qe rezulton varet nga karakteristikat e absorbimit dhe reflektimeve te te gjitha pengesave ekzistuese, ndermjet burimit dhe receptorit.

Energjia zvoglohet per gjate rruges si rezultat i absorbimit te sipërfaqeve, divergjences geometrike dhe absorbimit atmosferik.

Program i perdorur per llogaritjen e nivelit te zhurmave merr parasysh faktori

"A" – niveli i presionit te zhurmes te llogaritur

Faktori « A » perbehet nga kontribuesit qe vijojne

Niveli i fuqise se zhurmes ne drejtim te perhapjes $L_{ne\ drejtim\ te\ eres}$, llogaritet per cdo burim

$$L_{ne\ drejtim\ te\ eres} = L_w - A$$

Ndikim te zhurmave do te kete gjate procesve te punes se shfrytezimit.

Niveli i zhurmave te ketyre makinerive, eshte i atij niveli qe nuk influencon si per te punesuarit dhe per banoret dhe gjallesat per rreth tij.

Niveli zhurmave nga puna e njekoheshme e makinerive ne distance 7 m nga to, eshte me i vogel se 70 dB.

Duke mare parasysh shprehjen e nivelit te intensitetit akustik te nje zhurme me relacionin e me poshtem :

$$L = 10 \lg(I_1/I_0) \text{ ku}$$

L - Niveli akustik i zhurmes te marre ne konsiderate .

I_1 - Intensiteti akustik i zhurmave

I_0 - Intensiteti akustik i references

Vleresojme se niveli akustik i zhurmes ne karriere eshte me i ulet se zhurmat e makinave ne ruget kombetar, praktikisht eshte 40-50 dB qe i pergjigjet kushteve te nje bisede me ze normal.

Fenomene te tilla si vibracion, ndricim, nxehtesia jane te paperfillshme ne zhvillim te ketij aktiviteti ne kete objekt. Duhet theksuar qe vibracioni ne kete aktivitet nuk ndikon ne territor mbasi nuk ka objekte te te cilat ndihet influenza e lendes plasese.

Siç thame edhe me siper, zhurmat qe do te krijohen gjate procesit te punes ne objekt jane vetem ato te shkaktuara nga makinerite e shfrytezimit, te ngarkimit e te transportit te cilat ato jane brenda normave.

Nga kryerja e aktivitetit minerar per shfrytezimin e gelqeroreve, mbetjet e ngurta do te jene mbulesa vegjetale dhe copa te gurit gelqeror. Persa i perket mbetjeve sterile ato do te depozitohen ne vendin e caktuar ne projekt (depozitat e sterileve), ketu parashikohet depozitimi i materialit te paperdorshem dhe perpunimi i tij me toke vegjetale per te mundesuar mbjelljen e bimeve dhe pemeve karakteristike te zones gjate fazes se rehabilitimit. Dherat e depozituara ne damba do te perpunohen me dhera te pasuruara me humuse, do te transportohen dhe shperndahen ne sheshet e shkalleve me trashesi mbi 20 cm dhe do te pyllzohen me bime qe riten ne zone per gjelberimin e saj. Keto sterile nuk jane ndotese per mjedisin toke sepse kane te njejten perberje mineralogjike me token ku do te depozitohen.