

" VICTORIA INVEST " SH.P.K.

PERMBLEDHJA JOTEKNIKE

PER KERKIM-ZBULIMIN E HEKUR-NIKELIT

Objekti "Debrove", Qarku Korce

Zona Minerare Konkuruese nr.425/1

PERMBAJTJA

- a) përshkrimin e qëllimit të projektit të propozuar;
- b) planimetrinë e vendndodhjes së projektit, ku të pasqyrohen në hartë topografike kufijtë e sipërfaqes, të shoqëruar me koordinatat sipas sistemit koordinativ GAUS KRUGE, fotografi dhe të dhëna për përdorimin ekzistues të sipërfaqes që do të përdoret përkohësisht apo përherë nga projekti, gjatë fazës së ndërtimit apo funksionimit të veprimtarisë;
- c) informacionin për qendrat e banuara në zonën ku propozohet të zbatohet projekti, shoqëruar me fotografi dhe të dhëna për distancën e tyre nga vendndodhja e projektit të propozuar, si dhe përcaktimin e njësisë së qeverisjes vendore që administron territorin ku propozohet projekti;
- ç) skicat dhe planimetritë e objekteve të projektit dhe strukturave të projektit;
- d) përshkrimin e proceseve ndërtimore dhe teknologjike, përfshirë kapacitetet prodhuese /përpunuese, sasitë e lëndëve të para dhe produktet përfundimtare të projektit;
- dh) të dhëna për infrastrukturën e nevojshme për lidhjen me rrjetin elektrik, furnizimin me ujë, shkarkimet e ujërave të ndotura dhe mbetjeve, si dhe informacion për rrugët ekzistuese të aksesit apo nevojën për hapje të rrugëve të reja;
- e) programin për ndërtimin, kohëzgjatjen e ndërtimit, kohëzgjatjen e planifikuar të funksionimit të projektit, kohën e mundshme të përfundimit të funksionimit të projektit dhe, sipas rastit, edhe fazën e planifikuar të rehabilitimit të sipërfaqes pas mbarimit të funksionimit të projektit;
- ë) mënyrat dhe metodat që do të përdoren për ndërtimin e objekteve të projektit;
- f) lëndët e para që do të përdoren për ndërtimin dhe mënyrën e sigurimit të tyre (materiale ndërtimi, ujë dhe energji);
- g) informacion për lidhjet e mundshme të projektit me projekte të tjera ekzistuese përreth/pranë zonës së projektit;
- gj) informacion për alternativat e marra në konsideratë për sa i takon përzgjedhjes së vendndodhjes së projektit dhe teknologjisë që do të përdoret;
- h) të dhëna për përdorimin e lëndëve të para gjatë funksionimit, përfshirë sasitë e ujit të nevojshëm, të energjisë, lëndëve djegëse dhe për mënyrën e sigurimit të tyre;
- i) të dhëna për aktivitete të tjera që mund të nevojiten për zbatimin e projektit, si ndërtimi i kampeve apo rezidencave etj.;
- j) informacion për lejet, autorizimet dhe licencat e nevojshme për projektin, në përputhje me përcaktimet e bëra në legjislacionin në fuqi, si dhe institucionet kompetente për lejimin / autorizimin/ licencimin e projektit.
- k) kopje të lejeve, autorizimeve dhe licencave që disponon zhvilluesi për projektin e propozuar, në përputhje me përcaktimet e bëra në legjislacionin në fuqi, si dhe institucionet kompetente për lejimin / autorizimin/licencimin e projektit.

a) Përshkrimi i qëllimit të projektit të propozuar;

Projekti i propozuar ka për qëllim kërkim – zbulimin e mineralit të Fe-Ni në zonën minerare nr. 425/I në objektin “Debrovë”, Qarku Korçë, i cili parashikohet të fillojë funksionimin pasi shoqëria të pajiset me leje minerare nga Qendra Kombëtare e Biznesit.

Objektivat kryesorë do të jenë :

Percaktimi i vendndodhjes së veprimtarisë, procesi teknologjik që do të aplikohet, ndikimi në mjedis për objektin mineral që kërkohet të pajiset me leje mjedisore. Karakteristikat fizike të projektit, marrja në konsideratë e alternativave, përshkrimi i karakteristikave të mjedisit që mund të ndikohet, përshkrimi i ndikimeve të rëndësishme të veprimtarisë, parashikimi i ndikimeve direkte ose indirekte, përshkrimi i masave për zbutjen e këtyre ndikimeve, programi i monitorimit, plani i menaxhimit të mbetjeve etj...

Ky projekt ka si qëllim kryesor të tij, vlerësimin e ndikimit në mjedis të aktivitetit të kërkim – zbulimit të mineralit Fe-Ni në zonën minerare nr. 425/I në objektin “Debrovë”, Qarku Korçë, të sigurojë marrjen në konsideratë në të gjitha nivelet e faktorëve mjedisorë që kërkohen nga legjislacioni i Republikës së Shqipërisë në lidhje me Mjedisin.

Në hartimin e raportit teknik për kërkim-zbulimin e mineralit të Fe – Ni në këto objekte janë marrë parasysh edhe :

Përshkrim të përmblodhur të kuadrit ligjor mjedisor dhe institucional që lidhet me projektin;

- Ligji Nr. 10 448, datë 14.7.2011 "Për lejet e mjedisit"
- Ligji Nr. 10440, datë 7.7.2011 "Për Vlerësimin e Ndikimit në Mjedis"
- Ligji Nr. 8906, datë 6.6.2002 "Për Zonat e Mbrojtura"
- Ligji Nr.10431, datë 9.6.2011 "Për Mbrojtjen e Mjedisit"
- Ligji Nr.10 463, datë 22.9.2011 "Për menaxhimin e integruar të mbetjeve"
- LIGJ. Nr. 9385, datë 4.5.2005 "Për pyjet dhe shërbimin pyjor"
- Ligji nr.9244 date 17.06.2004 "Per mbrojtjen e tokës bujqesore"
- Vendim Nr. 13, datë 04.01.2013 "Për miratimin e rregullave, të përgjegjësive e të afateve për zhvillimin e procedurës së VNM"
- VKM. Nr. 247, datë 30.4.2014 "Për përcaktimin e rregullave, të kërkesave e të procedurave për informimin dhe përfshirjen e publikut në vendimmarrjen mjedisore"
- VKM nr. 686 datë 29.7.2015, "Për miratimin e rregullave të përgjegjësive e të afateve për zhvillimin e procedurës së vlerësimit të ndikimit në mjedis (VNM) dhe procedurës së transferimit të vendimit e deklaratës mjedisore"
- VKM nr. 575 dt. 24.06.2015 "Per miratimin e kërkesave për menaxhimin e mbetjeve inerte"

Për hartimin e raportit dhe metodikën e zbatuar që lidhen me projektin janë marrë në konsideratë Ligjet, V.K.M., Udhezimet, e Urdhrat e Ministri:

- Per miratimin e listës së kuqe të flores dhe faunës”
- “Per nivelin kufi të zhurmave në mjedise të caktuara”
- Per administrimin mjedisor të mbetjeve të ngurta”
- “Per mbrojtjen e ajrit nga ndotja”
- Per menaxhimin e integruar të mbetjeve”

- "Per miratimin e listes se veprimtarive qe ndikojne ne mjedis per te cilat kerkoet leje mjedisore",
- "Per largimin publik te mbeturinave",
- "Per detyrat e organeve mjedisore per te siguruar pjesemarrjen e publikut dhe te OJF-ve mjedisore ne procesin e vleresimit te ndikimit ne mjedis",
- "Per metodologjine e raportit te VNM" ,
- "Per miratimin e kerkesave te posacme per shqyrtimin e kerkesave per leje mjedisi te tipave A,B dhe C per transferimin e lejeve nga nje subjekt te tjetri, te kushteve per lejet respektive te mejdisit si dhe rregullave te hollesishme per shqyrtimin e tyre nga autoritetet kompetente deri ne leshimin e ketyre lejeve nga QKL

Me këtë relacion sigurojmë organet përkatëse shtetërore, vendim – marrëse, se projekti i zbatimit dhe teknologjia e projektuar është bashkëkohore, cilësore dhe plotëson standartet e vendosura nga Bashkimi Evropian.

Zbatimi i këtij projekti plotëson kërkesat e mbrojtjes së mjedisit.

b) planimetria e vendndodhjes së projektit, ku të pasqyrohen, në hartë topografike, sipërfaqja e tokës së kërkuar, kufijtë e sipërfaqes së tokës së kërkuar, të shoqëruar me koordinatat sipas Sistemit Koordinativ GAUS KRUGE, të dhëna për përdorimin ekzistues të sipërfaqes së tokës që do të përdoret përkohësisht apo përherë nga projekti gjatë fazës së ndërtimit apo instalimit të pajisjeve;

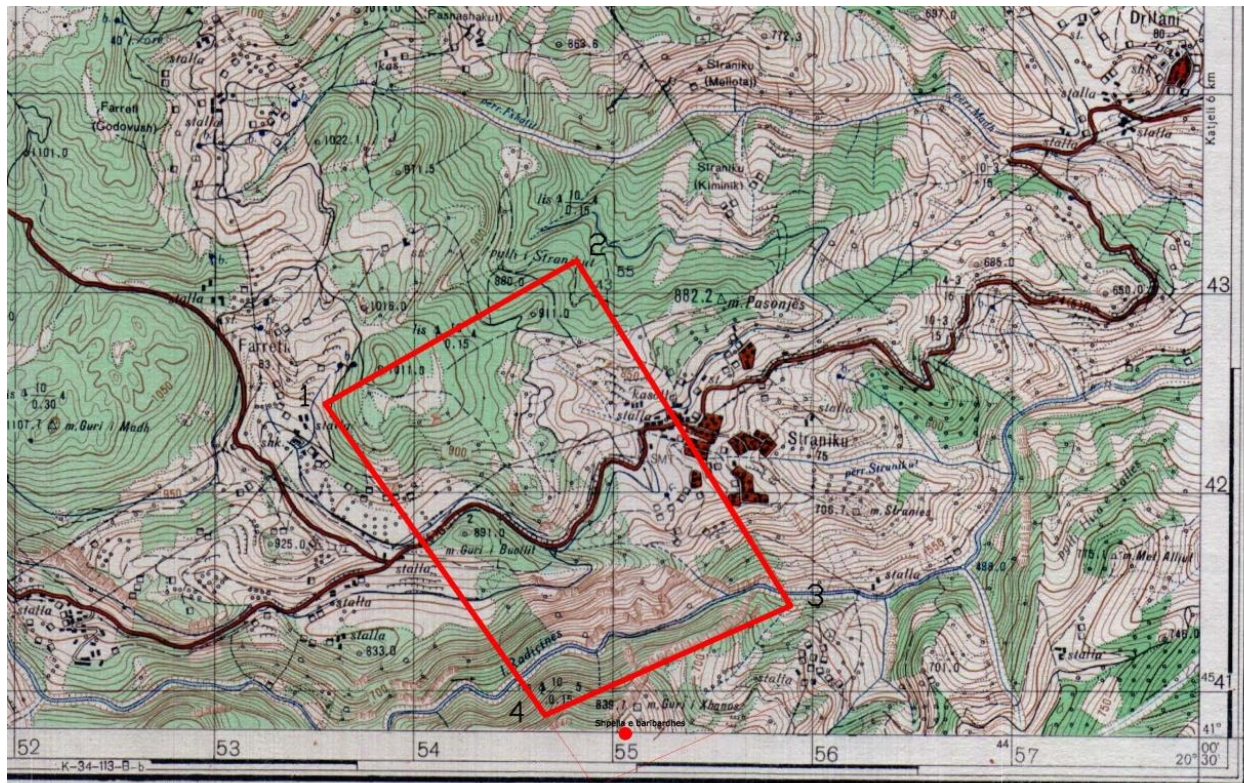
Zona minerare nr. 425/I ne objektin “Debrovë”, Qarku Korçë, per te cilën kërkoet leja mjedisore per kerkim zbulim, ndodhet ne rrethin e Librazhdit dhe shume me pak ne rrethin e Pogradecit, ne pjesen juglindore te Republikes se Shqiperise . Leja e kerkim-zbulimit ka nje siperfaqe prej 2.745 km². Ne planshetin e hartes gjeologjike te rajonit zona e kerkuar per kerkim zbulim kufizohet : Ne veri me vazhdimin e vargut malor shkembor te zones se Prrenjas (masivi ofiolitik i Shebenik-Pogradecit)me nje terren jo shume te thyer deri ne luginen e vete Prrenjasit, ne lindje me kreshten malore te vazhdimin te vargmalit te Gurit te Kuq deri ne Qafe Thane, ne perendim dhe jug me depozitimet kodrinore dhe fushore te Neogjen Kuternarit. Rajoni yne i kerkim-zbulimit ne kuadrin e kesaj zone konkruuese, ben pjese ne vendburimet e rajonit te Librazhd – Pogradecit dhe shtrihet ne krahun lindor te sinklinalit te Mokres dhe te vendburimeve te hekur-nikelit te rajonit te Pogradec-Librazhd,ndodhet 15-17 km ne vije ajrore ne veriperendim te Pogradecit .Vendburimi lidhet me rruge automobilistike te fshatit Stranik i cili ndodhet ne kufirin lindor te zones.

Objekti ben pjese ne harten topografike te shkalles 1 : 25 000, me nomenklature K-34-101-D-d (Berzeshta) ka nje siperfaqe prej 2.745 km² dhe kufizohet nga keto koordinata :

Koordinatat sipas: Albanian 1986/Gauss-Kruger Zona 4		
PIKAT	Y	X
1	4453545	4542448
2	4454806	4543167
3	4455880	4541434
4	4454647	4540885

Koordinatat sipas KRGJSH		
PIKAT	X	Y
1	537532.31	4542264.99
2	538784.98	4542998.38
3	539878.75	4541277.81
4	538652.13	4540714.73

Sipërfaqja e zones se kerkuar eshte 2.745 km²



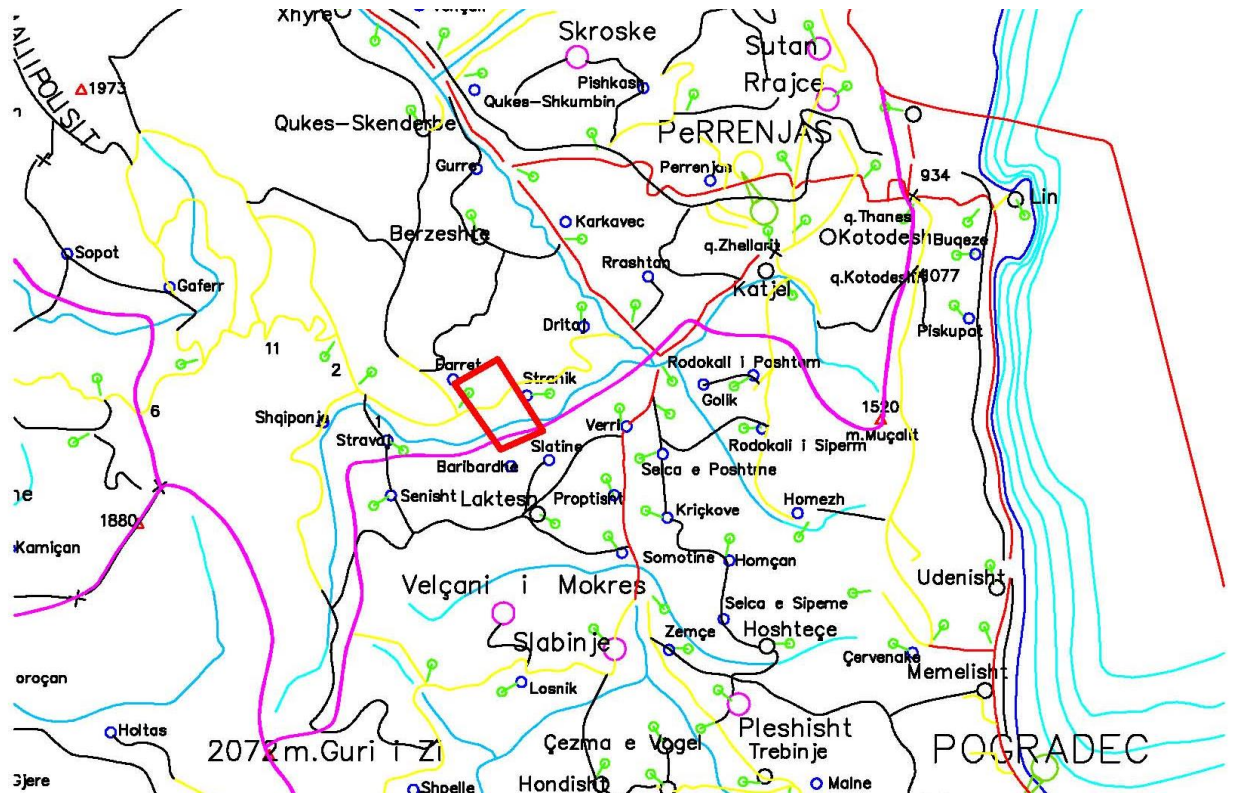
c) informacionin për qendrat e banuara në zonën ku propozohet të zbatohet projekti, shoqëruar me fotografi dhe të dhëna për distancën e tyre nga vendndodhja e projektit të propozuar, si dhe përcaktimin e njësisë së qeverisjes vendore që administron territorin ku propozohet projekti;

Leja minerare e Kerkim-Zbulimit, për të cilën kërkohet leja mjedisore, ndodhet në rrethin e Librazhdit dhe shumë me pak në rrethin e Pogradecit, në pjesën juglindore të Republikës së Shqipërisë. Leja e kerkim-zbulimit ka një sipërfaqe prej 2.745 km² dhe me koordinatat që janë dhënë me sipër. Në planshetin e hartës gjeologjike të rajonit të Përrenjas zona me të kerkuar për kerkim zbulim kufizohet: Në veri me vazhdimin e vargut malor shkëmbor të zonës së Përrenjas (masivi ofiolitik i Shebenik-Pogradecit) me një terren jo shumë të thyer deri në luginën e vetë Përrenjasit, në lindje me kreshten malore të vazhdimin të vargmalit të Gurit të Kuq deri në Qafë Thane, në perëndim dhe jug me depozitimet kodrinore dhe fushore të Neogjen Kuternarit të sektoreve të Komunes Katjel dhe të Komunes Proptisht. Rajoni ynë i kerkim-zbulimit në kuadrin e kësaj zone konkurrenca nr.690/1, bën pjesë në vendburimet e rajonit të Librazhd – Pogradecit dhe shtrihet në krahun lindor të sinklinalit të Mokres dhe të vendburimeve të hekur-nikelit të rajonit të Pogradec-Librazhd, ndodhet 15-17 km në vijë ajrore në veriperëndim të Pogradecit. Vendburimi lidhet me rrugë automobilistike nacionale Korçë-Elbasan, të gjata 4.5-6 km. Rajoni sic u thekstua me sipër paraqet terren malor-kodrinor jo të koplikuar, icili bie në drejtim jugperëndimor me pjerrësi deri 35 grade e cila nuk ndryshon shumë dhe me ndryshime lartësish 680 m (zona me kuota minimale) dhe 1010 (Maja, zona me kuota maksimale).

Qendra administrative e rajonit është qyteti i Përrenjasit, ndërsa administrimi lokal i takon Bashkia Përrenjas. Sektori ku programohet të realizohet kerkim-zbulimi për mineralin e Fe-Ni zhvillohet në territore kodrinore-malore dhe pothuaj jashtë qendrave kryesore të banuara. Fshatrat me të afërta janë Stanikë në lindje të zonës së kerkuar, fshati Farret, baribardhe, Stravaj, rreth 9 km në verilindje ndodhet qyteti i Përrenjasit dhe 19 km në juglindje Pogradeci. Popullsia e zonës merret kryesisht me bujqësi, blegtori dhe emigracion. Popullsia e zonës vite me parë është punësuar edhe në sektorin e gjeologjisë dhe atë të minierave, duke krijuar edhe kontingjente specialistesh dhe një fare tradite në kryerjen e punimeve gjeologo-minerare. Rritja e interesit këto vitet e fundit për mineralet metalore (kryesisht të kromit, por dhe të mineralit të hekur-nikelit), ka sjelle një rigjallërim të punësimit nëpër sektorin privat. Intensifikimi i kërkimit, zbulimit dhe shfrytëzimit të mineraleve të kromit, të hekur-nikelit në këto zona është një investim i rëndësishëm dhe me perspektive në të ardhmen. Për kryerjen e punimeve të parashikuara për t'u kryer në kuadrin e këtij projekt-programi, fuqia punëtore do të merret nga fshatrat përreth kësaj zone.

Infrastruktura e zonës.

I gjithë territori në studim, nga Veri- perëndim në juglindje dhe nga Jugu në veri, perëndimi në lindje përshkohet nga rrjeti rrugor nacional, po ashtu dhe rrjeti rrugor i cili ka shërbyer për shfrytëzimin e hekur-nikelit, atij komunal. Brenda sheshit ku do të kryejmë punime kerkim-zbulimi do të hapen rrugë gjurme për transportimin e pajisjeve, bazës materiale dhe makinerive të domosdoshme për kryerjen e tyre.



QARKU I KORÇËS

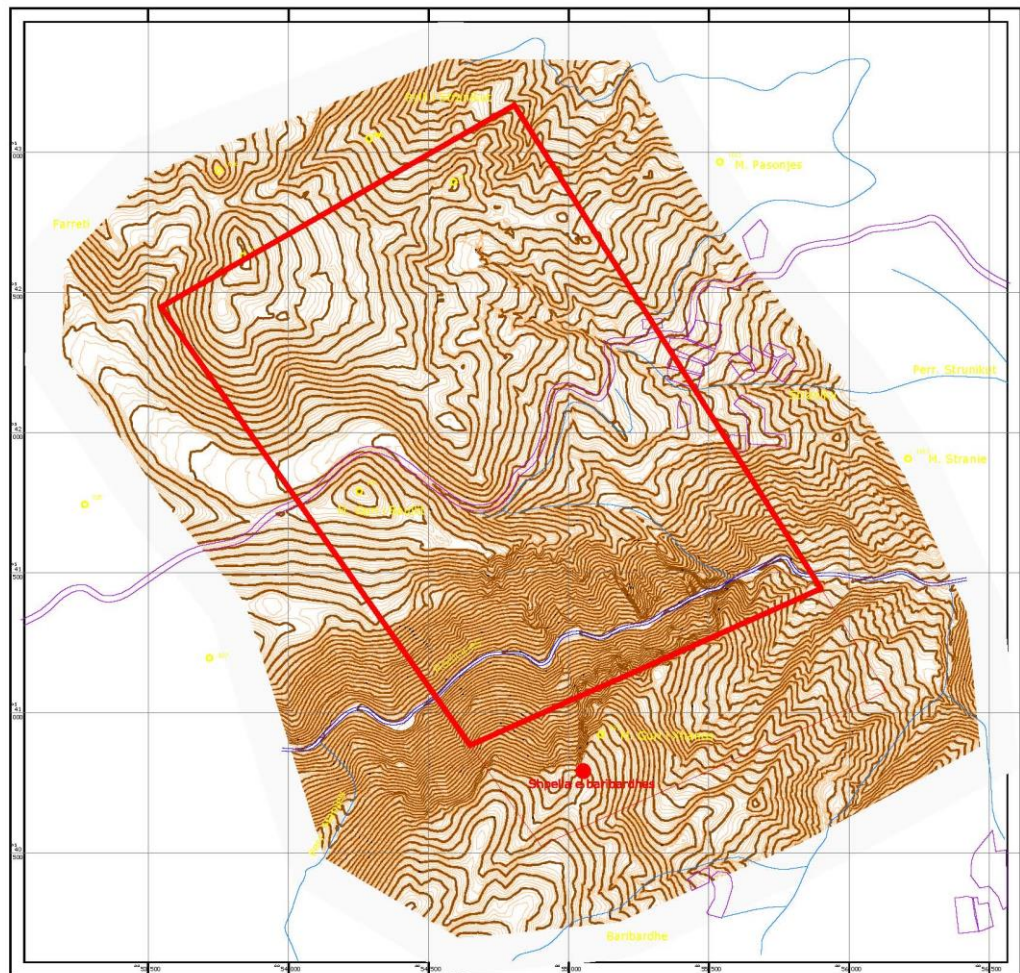
Organizimi administrativ



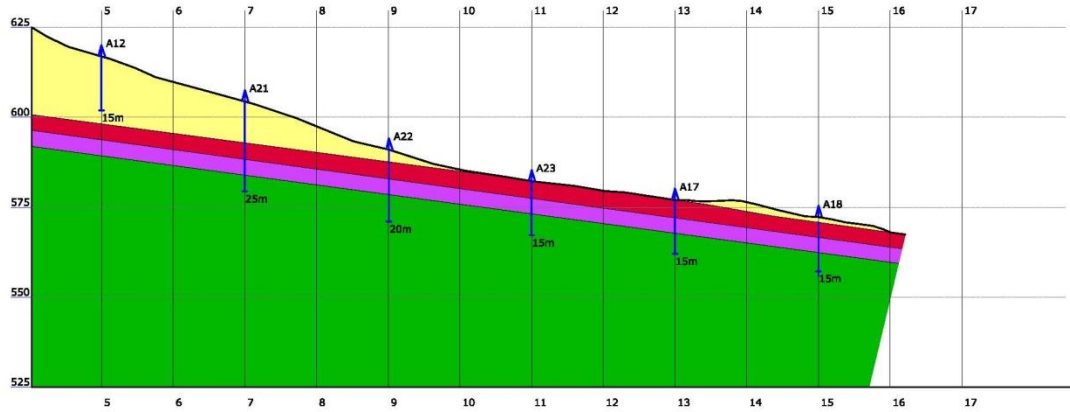
GREQI

- Qender komune
- Qender fshati
- Kufij rrethi
- Kufij komune
- Rrjeti hidrografik

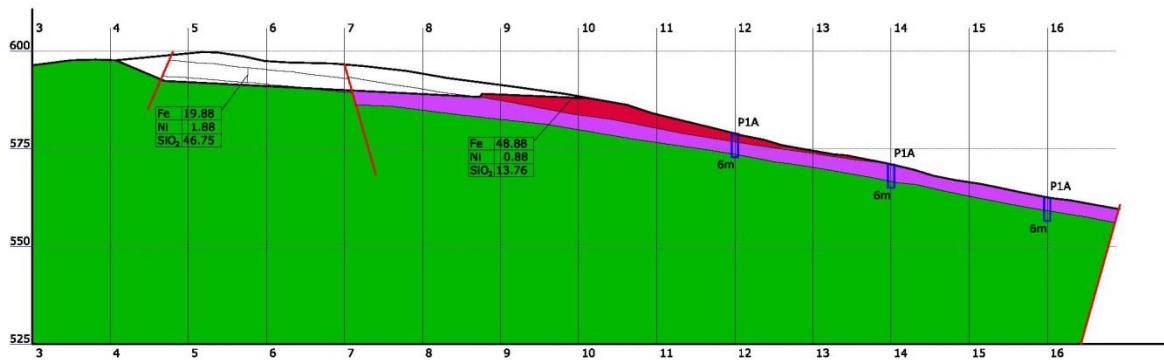
ç) skicat dhe planimetritë e objekteve të projektit dhe strukturave të projektit;



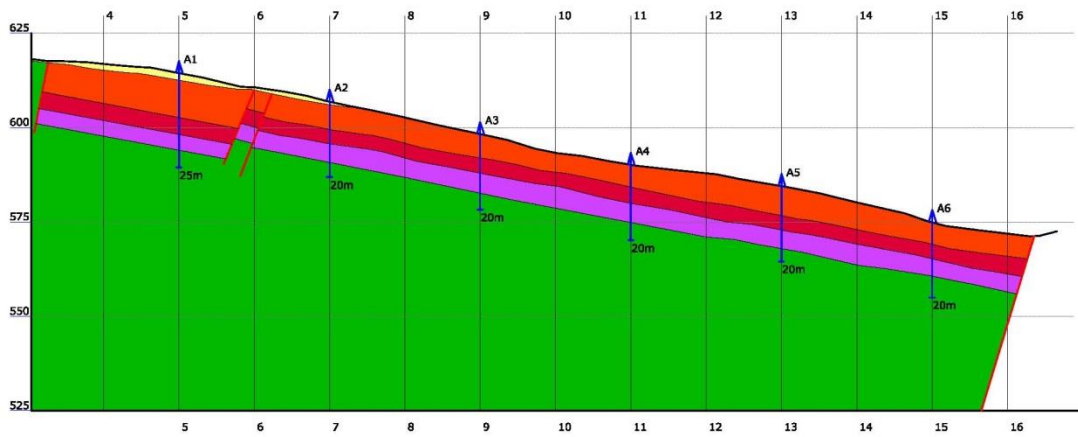
PRERJA GJATESORE VI - VI
SHKALLA 1 : 1000



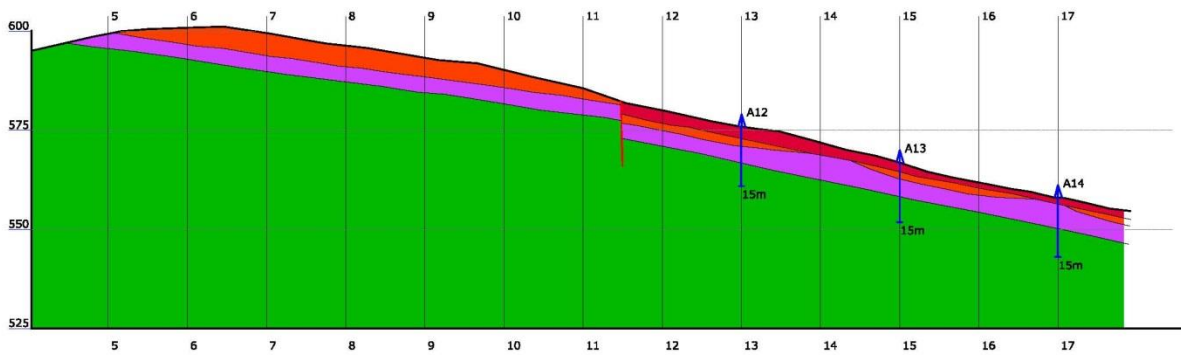
PRERJA GJATESORE I - I
SHKALLA 1 : 1000

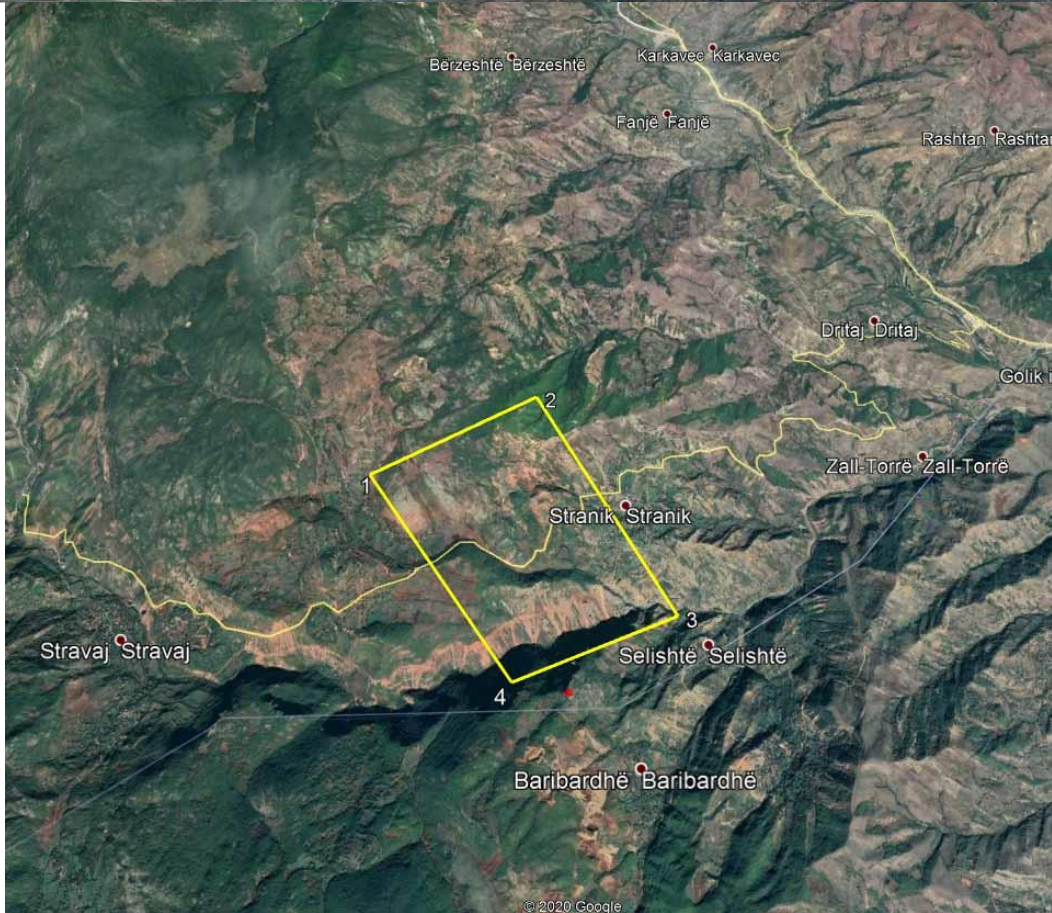
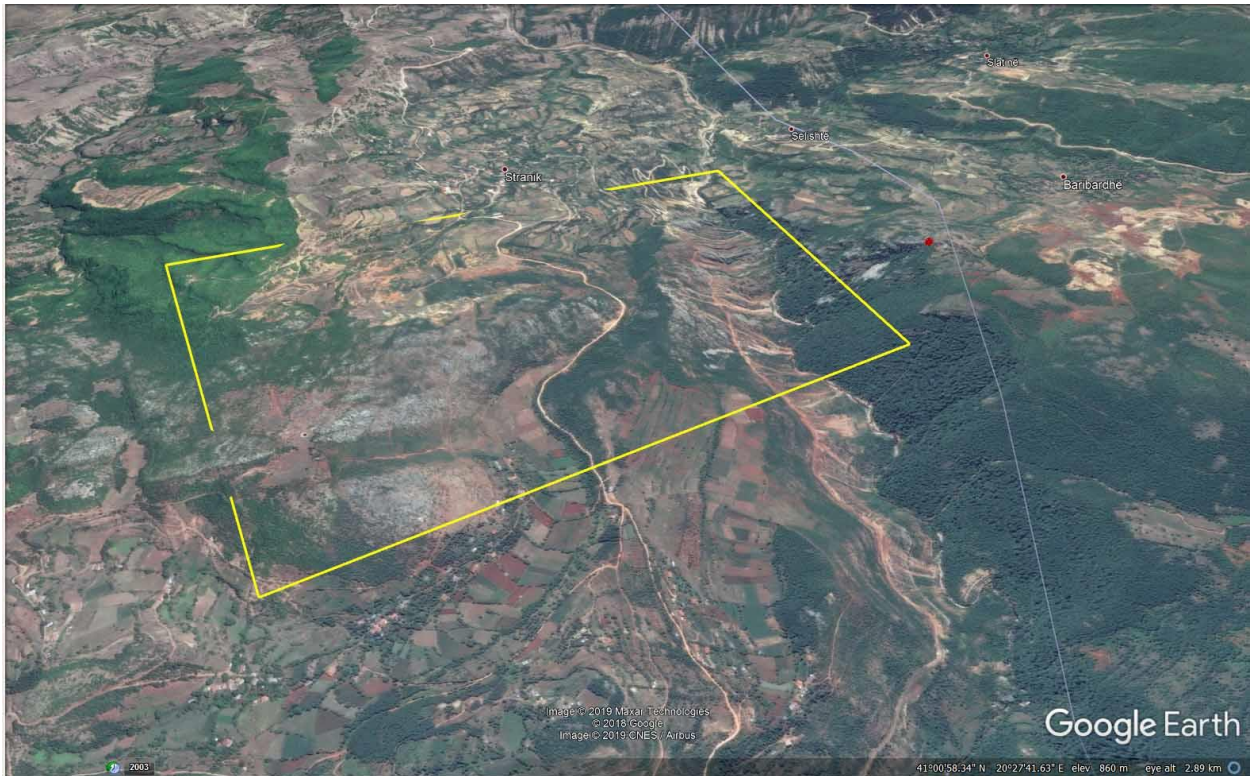


PRERJA GJATESORE IV - IV
SHKALLA 1 : 1000



PRERJA GJATESORE 0 - 0
SHKALLA 1 : 1000





d) përshkrimin e proceseve ndërtimore dhe teknologjike, përfshirë kapacitetet prodhuese / përpunuese, sasi të e lëndëve të para dhe produktet përfundimtare të projektit;

Projektimi i punimeve të kerkim-zbulimit, del i nevojshme për faktin se mineralizimi në zone nuk është konturuar me pare as në planin e shtrirjes dhe as në atë të rënies, pasi nuk ka qenë i njohur nga punimet rievuese të shkallës 1:50 000 dhe 1: 25 000 të kryera për viteve '90.

Mendojmë që është me efektive dhe me rezultativ, sidomos për fazën ku ndodhemi, kryerja e marshutave redaksionale, rievimeve instrumentale si dhe e punimeve të lehta sipërfaqesore si pastrime, kanale, pusëza dhe disa shpime. Në këtë mënyrë do të krijohet mundësia e përfitimit të të dhënave të reja mbi natyrën mineralmbajtëse të objektit dhe njëkohësisht bëhet e mundur thellimi me tëj i studimeve paraprake për një kohë sa më të shkurtër.

Për këtë qëllim janë parashikuar punime sipërfaqesore dhe punime minerare si vijon:

Punime sipërfaqesore. Janë parashikuar të kryhen marshuta redaksionale rreth 3 km, rievim 1:2000 e gjithë sipërfaqja e licensuar. Kryerja e këtyre punimeve instrumentale do të shoqërohet me pastrime gjeologjike, kanale, pusëza etj me volum të përgjithshëm rreth 300m³. Do të hapen 19 kanale gjeologjike për të ndjekur e konturuar shtrirjen në drejtimin veri-perëndimor dhe jug-lindor.

Punime minerare. Punimet minerare mendojmë të kryejmë me rrjet 25-40 m në planin e rënies të rezultateve të marra me pare nga kanalet gjeologjik, etj. Këto punime janë projektuar në prerjen I-I për kanalën Nr.1 nga sipërfaqja. Zgjatimi i galerisë do të jetë rreth 20-25 m dhe disnivele me daljen sipërfaqesore rreth 20 m. Nga këto punime dhe kanale për trupin Nr. 1 pasi ato të jenë thelluar disa metra do të hapen 1-2 (një deri dy) puse të ceket deri në 5 m thellësi për të vlerësuar trashësinë e trupit xeheror dhe cilësinë e tij në drejtim të rënies. Pasi këto punime të kenë takuar mineralizimin e hekur - nikelit do të ndjekin atë gjatë shtrirjes me kanale gjeologjik, për të vazhduar dorë dorës kerkim-zbulimin e detajuar të trupit.

Gjithesëj mendohet të kryhen rreth 30 m punime minerare (galeria), si dhe dy puse nga 5 m secili (10 m puse) me karakter zbulimi.

Lloji dhe vëllimi i punimeve që janë parashikuar të kryhen në këtë periudhë kohë.

Lloji i punimeve që do të kryhen dhe vëllime të tyre jepen në tabelën e mëposhtme:

Nr	Lloji I punimeve	Volumi	Azimuti	Qëllimi	Rradha e kryerjes
1	Kanale	200 m ³	60°	K-zb	I
2	Pastrime	100 m ³	310°-130°	“	I
3	Galeri Nr. I	30 m	60°	zbulim	I
4	Rruge makine	560 m		Infrstr.	
5	Puseza	10 m		zbulimi	I

Për vitin e tretë të lejes, në baze të rezultateve të punimeve të kryera gjatë dy viteve të para, do të projektohen dhe kryhen punimet e shpimit, punime të cilat do të miratohen në planin vjetor të punës të vitit të tretë.

Kosto e kryerjes se punimeve

Kosto e hapjes se punimeve minerare është llogaritur që të jetë 120 euro/m, puseza 35 euro/m dhe për germimet (kanale+ pastrime etj) sipas (tabela 2).

Studime Hidrogjeologjike.

Për nga pikpamja hidrologjike dhe hidrografike objekti i kerkuar ndodhet në kushte të mira. Nuk ka burime natyrore ujërash në zonën e kryerjes se punimeve. Në pjesën më të sipërme të tij në anën veriore të tij ndodhen burime të vogla uji të pishëm pa ndonjë influencë në punimet e kerkim-zbulimit.

Venburimi përshkohet nga perroska me prurje të karakterit sezonal të cilat kanë uji vetëm në kohë reshesh ato bashkohen së bashku në një perrua (perroi zalli i Shllilit). Nuk janë parashikuar studime dhe metje të ndryshme me karakter hidrologjik.

Studime teknologjike.

Në këtë studim nuk janë parashikuar që të merren prova me karakter teknologjik për të përcaktuar natyrën dhe llojin e mineralizimit, pas objekti ndodhet në shtratimin dunit-harcburgit dhe nuk ka punime të kryera më parë për të përcaktuar llojin e mineralit të hekur - nikelit.

Vlerësimi dhe rivlerësimi i rezervave gjeologjike.

Për llogaritjen e rezervave gjeologjike të objektit do të marrim në konsideratë një sërë faktorësh gjeologo-morfologjike strukturore punimet e zbulimit të kryera dhe ato që mendohet të kryhen në objekt dhe rrejetit i kryerjes së këtyre punimeve, shkalla e saktësisë e provuar deri tani etj. Mbi bazën e tyre dhe punimeve mbështetese do të bëhet gjeometrizimi i blloqeve në prerje me 1/4 (20 m) e rrjetit si në drejtim të shtrirjes ashtu dhe në rënie, për të dy kategoritë e rezervave C_1 dhe C_2 . Sipërfaqet do të maten grafikisht në prerjet gjeologjike. Për llogaritjet e metejshme si volumet, sasia dhe përmbajtja e komponentit të dobishëm do të përdoren metodat klasike. Përmbajtja e komponentit të dobishëm do të jetë ajo e nxjerre nga analizat kimike, sipërfaqet mesatare do të jenë ato të matura me kompjuter në prerje pas interpretimit dhe më në fund për të gjithë vendburimin. Prerjet Vertikale të vendosura kryq me shtrirjen e strukturës në përgjithësi. Për llogaritjen e volumit (në m^3) të blloqeve të rezervave janë përdorur formulat e mëposhtme:

$$V_R = \frac{(S_1+S_2) \times L}{2} \quad (2) \quad ; \quad V_R = \frac{(S_1+S_2+\sqrt{S_1+S_2}) \times L}{3} \quad (3)$$

Pesha volumore (ton/m^3) do të llogaritet në funksion të përmbajtjes së hekur - nikelit në %

Analizat kimike

Nga kryerja e punimeve të kerkim-zbulimit dhe evidentimi i trupit xeheror në dritë do të bëhet e mundur dhe marrje e disa mostrave për analiza kimike të përberjes së hekur - nikelit. Provat do të merren sipas metodikave të njohura për punimet sipërfaqësore, me brazde kryq shtrirjes së trupit xeheror. Gjatesia e brazdes do të jetë sa është trashësia e trupit mineral të hekur - nikelit, ndërsa kur ajo kalon 2 m do të ndahet në dy mostra përmasat do të jenë 4x7 cm.

- **Fazat e kryerjes se punimeve sipas afateve.**

Ne programin trevjeçar te kryerjes se punimeve ne vitin e trete te zbulimit eshte parshikuar qe keto pune qe jane paraqitur ne kete program pune te kryhen brenda nje periudhe kohore nje vjecare, periudhe qe kerkohet edhe shtyrja e afatit kohor te lejes. Ne kete program eshte parshikuar qe punimet te kryhen sipas ketyre afateve:

Faza e pare (Marshuta redaksionale, rilevime)

Gjate kesaj faze do te kryen te gjitha llojet e punimeve te programuara ne kete faze duke i ndjekur ato hap pas hapi si; marshuta redaksionale, rilevim gjeologjik, etj. Perparesi do ti kushtohet pastrimit dhe thellimit te kanaleve gjeologjike te kryera me pare, rigjenerimit dhe thellimit te punimeve te meparshme te zbulimit nese ka, dokumentacionit gjeologjik te punimeve te kerkim-zbulimit te kryera gjate viteve te para. Ri'interpretimi i te dhenave gjeologjike me grup specialistesh do te jete nga detyrat paresore te kesaj faze. Ne varesi te rezultateve qe do te merren, do te behen edhe ndryshime qe lidhen me perfytyrimin e ri qe mund te krijohet te daljeve e trupave, ne varesi te ndryshimit te elementeve te shtrirjes zhytjes jug-lindore dhe renies se tyre.

Faza e dyte (Kerkim-zbulimi i detajuar me punime)

Do te behet kerkim-zbulimi i detajuar me kanale gjeologjike, pastrime, galeri dhe puse. Natyrisht kryerja e ketyre punimeve te cilat jane te kushtueshme do te behet dora-dores duke u bazuar ne vlerësimin dhe rivlerësimin e materialit gjeologjik te grumbulluar nga dokumentimi i punimeve gjeologjike te kryera. Gjate kesaj faze punimet do te jene te perqendruara kryesisht ne aktivitetin minerar ku perfshihet perfundimi i te gjithë punimeve minerare ne objekt. Per kete faze eshte menduar edhe kryerja e galerise se kerkimit per vertetimin ne renie te trupit te mineralizuar (tr.Nr.1). Lloji dhe volumet e punimeve minerare te kerkim-zbulimit jepen ne tabelen e punimeve te projektuara. Perpunimi i pjesshem e materialit gjeologjik mund te behet edhe gjate fazes se dyte.

Faza e trete (perpunimi i te dhenave)

Gjate kesaj faze, në baze të rezultateve të marra gjatë dy viteve të para, do të kryhen dhe punime shpimi, do të bëhet perpunimin e materialit faktik te grumbulluar, interpretimin gjeologjik te te dhenave te grumbulluara, pergatit raportin gjeologjik se bashku me hartat, skicat dhe materialin tjetër grafik e fototgrafik etj, ne baze te te cilit do te kryhet me tej projektimi i punimeve te hapjes dhe shfrytezimit te rezervave te zbuluara.

Në fazen e trete do te behet perpunimi perfundimtar deri ne perpilimin e raportit apo relacionit qe do te diskutohet dhe do te miratohet nga organet perkatese.

- **Projektet teknike per secilen nga sheshet, V.Burimet apo objektet.**

Projekti i hartuar per thellimin e studimeve te zbulimit per objektin "Debrove" permban pjesen pershkruese dhe ate grafike sipas udhezimit Nr. 304 dt 13.04.2011. Ne kete projekt jane parashikuar te gjitha volume e punimeve qe mendohet te kryhen gjate periudhes tre-vjecare.

Ato jane te shoqeruara me materialin grafik perkates ku jepen te detajuara punimet e projektuara dhe volumet e tyre.

Projektet teknike jane te hartuara ne pershtatje me fazat e zhvillimit te programit minimal te punes dhe qe i perkasin periudhes se zbulimit te ketij objekti. Menyra dhe koha e kryerjes se punimeve eshte ne perputhje me kapacitete teknike dhe organizative te shoqerise dhe kushteve reale te objektit. Ne hartimin e ketij projekti jane pasur parasysh :

- ✓ Argumentimi i punimeve te projektuara, ku jepen te detajuara lloji dhe qellimi i çdo punimi qe paraqitet ne kete program pune tre-vjecar per te cilen subjekti i interesuar ka paraqitur interes.
- ✓ Lloji dhe vellimi i punimeve qe jane parashikuar te kryhen ne kete periudhe kohe.
- ✓ Kosto e kryerjes se punimeve
- ✓ Afatet e programuara te realizimit te tyre
- ✓ Ilustrimi grafik i punimeve te paraqitura me harta, prerje, projeksione ne shkallen 1:100 dhe 1:2000 sipas rastit dhe qellimit per cdo shesh apo trup xeheror qe mendohet te preket me keto punime zbulimi.

- **Rruge automobilistike per realizimin e punimeve te kerkim-zbulimit.**

Vendburimi ndodhet prane rruges automobilistike qe te con ne fshatin Stranik. Nga rruga egzistuese do te rikonstruktohet nje rruge makine rreth 1,5 km e konvertuar ne rruge te re rreth 0,4 km per lidhjen e objektit dhe kryerjen e punimeve ne zonen minerare.

- **Sheshet e punimeve te kerkim-zbulimit.**

Ne projektin e zbulimit eshte parashikuar qe te kryhen disa punime me karakter studimi. Kryerja e ketyre punimeve kerkon dhe hapjen e shesheve per vendosjen e materialeve dhe objekteve te tjera ne sherbim te kryerjes se punimeve. Jane llogaritur te levizen nga keto germime se bashku me pastrimet dhe punimet e tjera me karakter zbulimi rreth 2100 m³ materile shkembor dhe dhera te ndryshme.

Ne projekt jane parashikuar qe objektet e sherbimit te jene portative (te levizeshme) pasi koha e perdorimit te tyre eshte e kufizuar dhe mjaft e shkurter. Per kete qellim do te perdoren rulote qe terhiqen nga makinat. Punimet kamerale dhe ato kancelarike do te behen ne Elbasan ne zyrat e subjektit.

Vendi te depozitimit te mineralit dhe sterilit.

Vendi i zgjedhur per vendosjen e stivave ploteson keto kerkesa :

Gjatesia e rruges nga karia deri ne sheshin e depozitimit eshte zgjedhur sa me e shkurter.

Vendi i zgjedhur siguron pjerresine ne zbritje dhe nuk bllokoi rezervat e mineralit. Ne rastin konkret sheshet e depozitimit do te behen ne shpate mali te cilet pas hapjes se rruges te transportit jane te gatshem per depozitim

Llogaritja e kapacitetit depozitues eshte bere per nje sasi jo te madhe rezervash per faktin se prodhimi parashikohet qe te transportohet direkt nga fronti i prodhimit per ne destinacion.

Siperfaqja e sheshit qe do te mbulohet gjate stivimit te shkembit llogaritet me formulen e meposhteme :

$$S_{sh} = V_{sh} \times K_{sh} / h \times K_o$$

V_{sh} – Volumi i shkembit qe parashikohet te depozitohet ne m^3

K_{sh} – Koeficienti i shkruferimit pas ngjeshjes ne stive i cili pranohet 1.1 – 1.2

h – laretesia e stives ne m

K_o – koeficient qe merr parasysh pjerresin e shpatit = 0.09

Volumi i llogaritur i mbuleses eshte $2100 m^3$, ndersa kapaciteti mbajtes i sheshit eshte me i madh. I rekomandojme shoqerise qe pjesen e dobishme te mbuleses qe mund te perdoret per shtrim rruges rurale ta transportoje direkt per ne destinacion sipas kontratave te lidhura paraprakisht nga ana e saj. Shkarkimi i mjeteve per siguri pune duhet te kryhet me largesi 2 – 3 m nga buza e shpatit te stives.

dh) infrastrukturën e nevojshme për lidhjen me rrjetin elektrik, furnizimin me ujë, shkarkimet e ujërave të ndotura dhe mbetjeve, si dhe informacion për rrugët ekzistuese të aksesit apo nevojën për hapje të rrugëve të reja;

Furnizimi me energji elektrike

Ne objekt nuk parashikohen investime per lidhjen me energji elektrike pasi te gjitha makinerite qe do te perdoren per kerkim - zbulimin e mineralit nuk do te funksionojne me energji. Lidhja telefonike do te jete mobile. Nuk lind nevoja per furnizim me uje teknologjik.

Sasia e ujit dhe menyra e largimit te tij

Sic eshte trajtuar dhe me lart, periferia e zones ku ndodhet objekti ka nje shperndarje karakteristike te perrenjve, prroskave, rrekeve etj. Ushqimi i vetem i prurjeve te lengeta jane rreshjet e shiut dhe debores. Tipar karakteristik i rregjimit hidrologjik eshte luhatja e theksuar e niveleve te tyre gjate vitit qe lidhet kryesisht me nivelin e reshjeve. Periudha me prurje te larta zgjat gjate muajve Tetor-Maj dhe me prurje te pakta Qershor – Shtator. Rrjedhja minimale eshte e lidhur me rreshjet e pakta dhe avullimin e fuqishem per shkak te temperaturave te larta. Rrjeti hidrografik i perrenjve perben zonen e drenimit edhe per objektin qe do te shfrytezohet. Nga monitorimi sistematik qe do te behet prurjeve te ujit i rekomandohet shoqerise qe me shtimin e tyre te merren masa per kanalizimin dhe drenimin e tyre jashte zones ku do te kryhen punimet e kerkim - zbulimit.

Shkembenjte e ndryshem te mbushur me uje, pasi preken prej punimeve minerare, humbasin qendrueshmerine neper shpate, gje qe sjell pasoje uljen e rendimentit ne pune te punetorit, pengon perdorimin e mjeteve te fuqishme, dhe krijon mundesine e rreshqitjeve ose te shembjeve.

Tharja e siperfaqes se vendburimit dhe mbrojtja e tij nga hyrja e ujrave kryhet me anen e krijimit te rrjetit te kanaleve kullues. Dyshemeja e ketyer kanaleve duhet te arrije deri ne shkembenjte rrethues. Kanalet vendosen ne krye te vendburimit ose gjithe perimetrin e tij duke

nderprere drejtimin e rrjedhes se ujrave. Uji i grumbulluar dergohet nepermes tyre jashte kufijve te vendburimit ne perroin ose lumin me te afert.

Ne procesin e kerkim - zbulimit nuk perdoret perzierje materialesh,
Nuk perdoret lende djegese
Nuk perdoren kimikate sintetike apo laboratorike
Nuk perdoren lende plasese

e) programi për ndërtimin, kohëzgjatjen e ndërtimit, kohëzgjatjen e planifikuar të funksionimit të projektit, kohën e mundshme të përfundimit të funksionimit të projektit dhe, sipas rastit, edhe fazën e planifikuar të rehabilitimit të sipërfaqes pas mbarimit të funksionimit të projektit;

Bazuar ne Ligjin Minerar Nr. 10 304, datë 15.7.2010 " Për sektorin minerar në Republikën e Shqipërisë", Neni "Afati i lejes së kerkim zbulimit për grupin e mineraleve metalore, jometalore, qymyret dhe bitumet", ka afat vlefshmërie 3 vjet, nga hyrja në fuqi e saj. Pas kesaj periudhe hartohet raporti per shndrrimin e lejes se kerkim – zbulimit ne leje shfrytezimi. Nga sa u theksua me sipër aktiviteti I kerkim zbulimit do te zhvillohet gjate dy viteve te para si me poshte

Faza e pare (Marshuta redaksionale, rilevime)

Gjate kesaj faze do te kryen te gjitha llojet e punimeve te programuara ne kete faze duke i ndjekur ato hap pas hapi si; marshuta redaksionale, rilevim gjeologjik, etj. Perparesi do ti kushtohet pastrimit dhe thellimit te kanaleve gjeologjike te kryera me pare, rigjenerimit dhe thellimit te punimeve te meparshme te zbulimit nese ka, dokumentacionit gjeologjik te punimeve te kerkim-zbulimit te kryera gjate viteve te para. Ri'interpretimi i te dhenave gjeologjike me grup specialistesh do te jete nga detyrat paresore te kesaj faze. Ne varesi te rezultateve qe do te merren, do te behen edhe ndryshime qe lidhen me perfytyrimin e ri qe mund te krijohet te daljeve e trupave kromititik, ne varesi te ndryshimit te elementeve te shtrirjes zhytjes jug-lindore dhe renies se tyre.

Faza e dyte (Kerkim-zbulimi i detajuar me punime)

Do te behet kerkim-zbulimi i detajuar me kanale gjeologjike, pastrime, galeri dhe puse. Natyrisht kryerja e ketyre punimeve te cilat jane te kushtueshme do te behet dora-dores duke u bazuar ne vlerësimin dhe rivlerësimin e materialit gjeologjik te grumbulluar nga dokumentimi i punimeve gjeologjike te kryera. Gjate kesaj faze punimet do te jene te perqendruara kryesisht ne aktivitetin minerar ku perfshihet perfundimi i te gjithe punimeve minerare ne objekt. Per kete faze eshte menduar edhe kryerja e galerise se kerkimit per vertetimin ne renie te trupit te mineralizuar (tr.Nr.1). Lloji dhe volumet e punimeve minerare te kerkim-zbulimit jepen ne tabelen e punimeve te projektuara. (Tab Nr. 8). Perpunimi i pjesshem e materialit gjeologjik mund te behet edhe gjate fazes se dyte.

Faza e trete (perpunimi i te dhenave)

Gjate kesaj faze, në baze të rezultateve të marra gjatë dy viteve të para, do të kryhen dhe punime shpimi, do të bëhet perpunimin e materialit faktik të grumbulluar, interpretimin gjeologjik të te dhenave të grumbulluara, përgatit raportin gjeologjik së bashku me hartat, skicat dhe materialin tjetër grafik e fototgrafik etj, në baze të te cilit do të kryhet me tej projektimi i punimeve të hapjes dhe shfrytëzimit të rezervave të zbuluara.

Në fazën e trete do të bëhet perpunimi i perfundimtar deri në përpilimin e raportit apo relacionit që do të diskutohet dhe do të miratohet nga organet përkatëse.

ë) mënyrat dhe metodat që do të përdoren për ndërtimin e objekteve të projektit;

Meqenëse kemi të bëjmë me kërkim – zbulimin e mineralit të hekur - nikelit, nuk do të ketë ndertime të perkoheshme apo të perhereshme

f) lëndët e para që do të përdoren për ndërtimin dhe mënyrën e sigurimit të tyre (materiale ndërtimi, ujë dhe energji);

Sic u trajtua më lart në këto objekte nuk do të ndërtohen objekte sipërfaqësore e për rrjedhojë nuk lind nevoja për përdorimin e materialeve të ndërtimit.

Në procesin e kërkim – zbulimit, nuk përdoret përzierje materiale,sh,

Nuk përdoret lende djegëse

Nuk përdoren kimikate sintetike apo laboratorike

Mbetjet që gjenerohen gjatë funksionimit të aktivitetit

Mbetjet do të krijohen gjatë hapjes së kanaleve dhe mini galerive të kërkimit katalogohen sipas V.K.M nr. 99, datë 18.2.2005 “Për miratimin e katalogut shqiptar të klasifikimit të mbetjeve” Shtojca III. B., pika 24. Dhera, rëra, argjilë, përfshirë shllamin e shpimit;

Parimet baze për hartimin e planit të administrimit dhe menaxhimit të mbetjeve minerare konsistojnë në :

Niveli i ndotjeve në ujë tokë, flore dhe faune dhe në ekosisteme është parashikuar në përputhje me vlerat minimale të pranueshme sipas legjislatcionit në fuqi si për stoqet e depozitimit të mineralit dhe sterilit, shkarkimet në ajër dhe shkarkimit të ujrave. Vendi në të cilin do të kryhet depozitimi i mbetjeve është i sigurt, nuk përben asnjë rrezik për mjedisin e komunitetit.

Mbetjet minerare është parashikuar të trajtohen sipas karakteristikave të tyre, përberjes dhe dekompozimit. Menaxhimi i mbetjeve është parashikuar që të parandalojë ngjarjet aksidentale, të minimizojë dukurine efektive negative në mjedis dhe të garantojë marrjen e masave efektive dhe me kosto të ulët. Projekti siguron dhe sugjeron monitorimin e vazhdueshëm dhe informimin e hollësishëm për punimet e kryera lidhur me depozitimin dhe trajtimin e mbetjeve minerare. Rekomandohet shoqërisë që të gjitha veprimet që lidhen me mjedisin të jenë të koordinuara ndërmjet autoriteteve të qeverisjes qendrore dhe vendore.

Duke shfrytëzuar kushtet e terrenit të thyer sterili do të shkarkohet në stok, dhe ky material mund të përdoret edhe për nevojat e komunitetit si shtrim rrugësh etj.. Mbetjet e gjeneruara nga aktiviteti jetësor i punësorëve apo ambalazhet do të grumbullohen nëpër thasë të

posatshem dhe do te transportohen drejt drejt qendrave me te aferta te banuara per menaxhim nga sektoret perkates te pushtetit lokal. Gomat dhe vaji lubrifikant te perdoruar do t'u jepen subjekteve qe merren me riciklimin e tyre dhe qe aktualisht operojne edhe ne Shqiperi (Ministria e Mjedisit posedon nje liste te subjekteve riciklues).

Ne tabelen e meposhteme jepet preventivi i shpenzimeve per menaxhimin e mbetjeve :

Preventiv per planin e menaxhimit te mbetjeve					
a	Çmontim paisje makineri, ndertesa ne siperfaqe	Volumi (ton)	Ore pune	Paga (lek/ore)	Vlera (lek)
		20	100	25	25000
b	Transport makineri, mbeturina	Volumi (ton)	Distanca (km)	Çmimi (leke/ton km)	Vlera (lek)
		20	30	12	7200
c	Mbushje me dhe' e portalit	Volumi (m ³)	Çmimi (lek/m ³)		Vlera (lek)
		100	30		3000
SHUMA II		35200			

- Baterite e automjeteve te dala jashte perdorimit do te dorezohen sipas kerkesave te V.K.M. nr. 866, dt. 04.12.2012 "Për bateritë, akumulatorët dhe mbetjet e tyre" duke i dorezuar ne pikat me të afërta te grumbullimit, siç janë pikat e shitjes së baterive dhe akumulatorëve portativë,
- Vajrat e automjeteve do te dorezohen sipas kerkesave te V.K.M. nr. 765, dt. 07.17.2012 "Për miratimin e rregullave për grumbullimin e diferencuar dhe trajtimin e vajrave të përdorura" duke i dorezuar ne pika te vecanta grumbullimi për të lehtësuar trajtimin dhe riciklimin e tyre
- Gomat e automjeteve te dala jashte perdorimit do te dorezohen sipas kerkesave te V.K.M. nr. 652, dt. 14.09.2016 "Për rregullat dhe kriteret për menaxhimin e mbetjeve nga gomat e përdorura " duke kontaktuar me persona fizikë/juridikë, të pajisur me lejen e mjedisit sipas fushës III.I, të shtojcës së ligjit nr. 10081, datë 23.2.2009, "Për licencat, autorizimet dhe lejet në Republikën e Shqipërisë", dhe me licencën III.2.B, të fushës III, sipas vendimit nr. 538, datë 26.5.2009, të Këshillit të Ministrave, "Për licencat dhe lejet që trajtohen nga/apo nëpërmjet Qendrës Kombëtare të Licencimit (QKL) dhe disa rregullime të tjera nënligjore të përbashkëta", të ndryshuar.
- Mbetje te tjera pervec sa permendem me siper do te jene dherat e krijuara nga punimet e kerkim – zbulimit te cilat do te perdoren per rehabilitimin e zonave ku do te punohet, per sistemimin e shesheve dhe mbjelljen e pemeve
- Sic u trajtua me siper nuk do te gjenerohen mbetje te rrezikshme nga zhvillimi i aktivitetit

- Transporti i mbetjeve të krijuara do të kryhet nga automjetet e shoqërisë apo edhe nga subjekte të tjera që merren me aktivitet transporti, të cilat duhet të jenë të pajisura me license të tipit III.2.B sipas Ligjit Nr.10 463, datë 22.9.2011 "Për menaxhimin e integruar të mbetjeve" dhe vendimit nr. 538, datë 26.5.2009 të Këshillit të Ministrave "Për licencat dhe lejet që trajtohen nga/apo nëpërmjet Qendrës Kombëtare të Biznesit (QKB) dhe disa rregullime të tjera nënligjore të përbashkëta"

Masat të përgjithshme

Agjentët atmosferikë si era mund të ngrenë sasi të konsiderueshme pluhuri nga kantieret e minierave prandaj në mot të thatë dhe me re nevojitet të lagen sipërfaqet e dampave si dhe minerali i depozituar aty (kjo në varësi edhe të ekspozimit të dampës ndaj qendrave të banuara). Skapamentot e automjeteve duhet të kenë në gjendje funksionale filtrat e tyre teknologjikë të kapjes së grimcave Transporti i materialeve të bëhet me mjete të pastra nga balta dhe të mbuluara nëse rrugët kalojnë pranë ose nëpër qendrat e banuara. Qarkullimi i kamionëve në qendrat e banuara të bëhet me shpejtësi të ulët gjë që shmang jo vetëm aksidentet por edhe krijimin e pluhurave.

Gjatë punimeve dhe shpërthimeve krijohen gaze si CO_x dhe NO_x të cilët mund të kenë efekte negative dhe me pasojë sidomos në jetën e minatorëve. Makinat e rënda dhe eksplozivët që do të përdoren gjatë shfrytëzimit do të shkaktojnë çlirim të zhurmave në mjedis. Sipas limiteve të vendosura nga shteti e BE vlerat e caktuara limit të ekspozimit ditor janë 85 dB dhe vlera maksimale ekspozimi 140 dB. Manikeritë duhet të mirëmbahen teknikisht që zhurma e tyre të jetë vetëm ajo teknologjike dhe jo e avarive. Ato duhet të përdoren me efikasitet dhe të minimizohet koha gjatë së cilës mbahen ndezur motorët. Të mënjanohet rënia e borive të automjeteve nga shoferët për të mos krijuar zhurmë dhe stres tek banorët.

Masat për mbrojtjen e biodiversitetit

Masat që mund të merren për mbrojtjen e botës së gjallë lidhen me mosdëmtimin pa arsye të drurëve dhe bimësisë së zonës si nga parkimi në vende të papërcaktuara etj. Shoferët do të udhëzohen të bëjnë kujdes gjatë transportit në zona pyjore për të mos shtypur kafshë që mund të jenë në mes të rrugës. Shoferët duhet të spostojnë kafshët pastaj të vijojnë udhëtimin

Administrimi i mbetjeve (urbane)

Mbetjet e gjeneruara nga aktiviteti jetësor i punëtorëve apo ambalazhet do të grumbullohen nëpër thasë të posaçëm dhe do të transportohen drejt drejt qendrave më të afërta të banuara për menaxhim nga sektorët përkatës të pushtetit lokal.

Gomat dhe vaji lubrifikant të përdorur do t'u jepen subjekteve që merren me riciklimin e tyre dhe që aktualisht operojnë edhe në Shqipëri (Ministria e Mjedisit posedon një listë të subjekteve riciklues).

Ujërat e ndotur që do të prodhohen nga aktiviteti njerëzor si ujërat e kuzhinës së minatorëve, ujërat e banjove dhe dusheve do të trajtohen me metodën e gropës septike, pastrimit dhe kompostimit të tyre në kavaleta për t'u përdorur pasi të

jetë humifikuar për plehrimin e bimësisë përreth dhe sidomos asaj që mbështet masat kundër erozionit pra bimësisë së shpateve të pjerrët.

g) informacion për lidhjet e mundshme të projektit me projekte të tjera ekzistuese përreth /pranë zonës së projektit;

Ne zonen e projektuar për kërkim-zbulim prej vitësh ka zhvilluar aktivitet shfrytëzimi të mineralit të fe – Ni dhe kromit. Janë të gjitha mundësitë e lidhjes së këtij projekti me rruget, etj.. me ato ekzistuese në periferi të kësaj zone.

Procesi i përzgjedhjes së projektit, si dhe alternativat gjatë hartimit të projektit/veprimtarisë i janë nënshtruar procesit të konkurimit për zonën minerare nr. 636/I të shpallur nga Ministria e Energjisë dhe Industrisë në të cilën është përcaktuar sipërfaqja dhe koordinatat e vendndodhjes së projektit.

Teknika dhe teknologjia e zhvillimit të punimeve të kërkim - zbulimit mer parasysh parandalimin e rreziqeve , mjedisore. Në rastin konkret do të bëhen punime të pakta me sipërfaqe, gjë që minimizon shkarkimet në ajër të pluhurave, zhurmave dhe gazrave, duke lënë ato të papërfillshme.

Në projekt parshikohen zgjidhje teknike të punës në raport me punonjësit që do të punojnë në objekt dhe kalimtarëve të zonës. Me rritjen e numrit të punonjësve, shtimit të paisjeve teknologjike ndikimet në mjedis do të trajtohen në përshtatje me këto ndryshime.

h) përdorimin e lëndëve të para gjatë funksionimit, përfshirë sasinë e ujit të nevojshëm, energjisë, lëndëve djegëse dhe mënyrën e sigurimit të tyre;

Gjatë funksionimit të këtij projekti nuk do të përdoren lëndë djegëse dhe ujë teknologjik dhe as energji elektrike.

i) të dhëna për aktivitete të tjera që mund të nevojiten për zbatimin e projektit, si ndërtimi i kampeve apo rezidencave etj.;

Gjatë zbatimit të projektit nuk do të lindë nevoja për ndërtim të kampeve apo rezidencave. Mund të vendosen kontejnerë me funksionin e zyrave, magazine etj.. .

j) informacion për lejet, autorizimet dhe licencat e nevojshme për projektin, në përputhje me përcaktimet e bëra në legjislacionin në fuqi, si dhe institucionet kompetente për lejimin / autorizimin/ licencimin e projektit.

Zbatimi i ketij projekti fillon me paisjen e shoqerise me leje kerkim - zbulimi edhe lejen mjedisore nga Ministria e Mjedisit. Sqarojme qe shoqeria eshte e rregjistrua ne Q.K.B si shoqeri me pergjegjesi te kufizuar.

Lejet dhe licencat e nevojshme për projektin, të kërkuara nga legjislacioni në fuqi do të jene :

- Leja mjedisore e leshuar nga Ministria e Mjedisit dhe Q.K.B.pa afat
- Leja e kerkim - zbulimit e leshuar nga Ministria e Infrastruktures dhe Energjise dhe Q.K.B. me afat 3 vjet dhe me te drejte shndrrimi ne leje shfrytezimi
- Lejet per shesh ndertimi dhe lejet e ndertimit per objektet siperfaqsores si rruges, energji elektrike, uje teknologjik etj.. ne se do te perdoren nga organet e pushtetit vendor.

k) kopje të lejeve, autorizimeve dhe licencave që disponon zhvilluesi për projektin e propozuar, në përputhje me përcaktimet e bëra në legjislacionin në fuqi, si dhe institucionet kompetente për lejimin / autorizimin/licencimin e projektit.

Lejet dhe licencat e nevojshme për projektin qe shoqeria disponon jane :

License LN-4030-11-2017 per sherbime ekspertize profesionale lidhur me ndikimin ne mjedis, leshuar nga Q.K.B.

- Njoftimin e shpalljes fitues nga Ministria e Infrastruktures dhe Energjise nr 14203/2, dt 10/01/2019

PERGATITI

"D.E.A. PROJEKT" SH.P.K.

licensuar nga Q.K.L. per sherbime ekspertize profesionale lidhur me ndikimin ne mjedis.

nr. license LN-4030-11-2017

EKSPERT MJEDISOR

GEZIM DAUTI

Ing. Miniere

Ardian BRAKO

Msc. Gjeomjedis

Renald TOSKA

