

---

# **Konsultimi me publikun**

---

## **D&A sh.p.k** **Karriere per shfrytezimin e zhureve**

---

Shkurt 2020

---

## Permbajtja

1	Qëllimin e projektit të propozuar .....	3
2	Informacionin për qendrat e banuara në zonën ku propozohet të zbatohet projekti, shoqëruar me fotografi dhe të dhëna për distancën e tyre nga vendndodhja e projektit të propozuar, si dhe përcaktimin e njësisë së qeverisjes vendore që administron territorin ku propozohet projekti; .....	4
3	Skicat dhe planimetritë, procesi i prodhimit; .....	6
4	Siperfaqet referuar dokumentave të pronësive .....	8
5	Përshkrimin e proceseve ndërtimore dhe teknologjike, përfshirë kapacitetet prodhuese/përpunuese, sasitë e lëndëve të para dhe produktet përfundimtare të projektit; .....	8
5.1.1	Lloji, volumi, konsumi dhe prodhimi i lendeve të para .....	8
5.2	Mbetjet e prodhuara nga aktiviteti përpunues .....	10
5.3	Fuqia punetore .....	10
5.4	Skema e tokezimeve dhe e mbrojtjes nga shkarkimet atmosferike .....	11
5.5	Masat kundër zjarrit .....	11
6	Informacionin për infrastrukturën e nevojshme për lidhjen me rrjetin elektrik, furnizimin me ujë, shkarkimet e ujërave të ndotura dhe mbetjeve, si dhe informacionin për rrugët ekzistuese të aksesit apo nevojën për hapje të rrugëve të reja; .....	11
7	Programi për ndërtimin, kohezgjatjen e ndërtimit, kohezgjatjen e planifikuar të funksionimit të projektit, kohën e mundshme të përfundimit të funksionimit të projektit, dhe sipas rastit, edhe fazën e planifikuar të rehabilitimit të sipërfaqes pas mbarimit të funksionimit të projektit. ....	12
8	Informacion për lidhjet e mundshme të projektit me projekte të tjera ekzistuese përreth/pranë zonës së projektit. ....	14
9	Të dhëna për përdorimin e lendeve të para gjatë funksionimit, përfshirë sasitë e ujit të nevojshëm, të energjisë, lendeve djegëse dhe për mënyrën e sigurimit të tyre. ....	14
10	Aktivitetet e tjera që mund të nevojiten për zbatimin e projektit (ndërtimi i kampeve apo rezidencave etj.) .....	14
11	Informacion për lejet, autorizimet dhe licencat e nevojshme për projektin, në përputhje me përcaktimet e bëra në legjislacionin në fuqi, si dhe institucionet kompetente për lejimin/autorizimin/licensimin e projektit. ....	14

## **1 Qëllimin e projektit të propozuar**

Shoqëria “D&A”sh.p.k përfaqëson një njësi prodhuese vendase me qëllim prodhim dhe tregtim të zhureve dhe materialeve të prodhuara prej saj për përdorime të ndryshme në ndërtimin e objekteve të karakterit social dhe industrial

Aktiviteti në studim në bazë të Ligjit Nr. 10440, datë 07.07.2011 ‘Për vlerësimin e ndikimit në mjedis’, klasifikohet në:

### **SHTOJCA I.**

19. Gurore dhe miniera sipërfaqësore, ku sipërfaqja e vendit është mbi 0,5 hektarë, ose vende për nxjerrjen e torfës, ku sipërfaqja e vendit është mbi 1 hektar

#### **1.1 Subjekti kerkues**

Projekti që kerkohet të zbatohet nga subjekti juridik “Shoqëria D&A sh.p.k është Karriere për shfrytëzimin e zhureve.

#### **1.2 Objektivat Vleresimit**

- Bazuar VKM Nr. 686, datë 29.07.2015 ‘Për miratimin e rregullave, të përgjegjësi e të afateve për zhvillimin e procedurës së vlerësimit të ndikimit në mjedis(VNM) dhe procedurës së transferimit të vendimit dhe deklaratës mjedisore’;

Pika 1.1 janë plotësuar kërkesat e kësaj VKM me informacionin e nevojshëm për raportin teknik .

Objektivi i parë i këtij studimi do të jetë të identifikojë ndikimet e mundshme negative mjedisore të instalimeve të cilat janë:

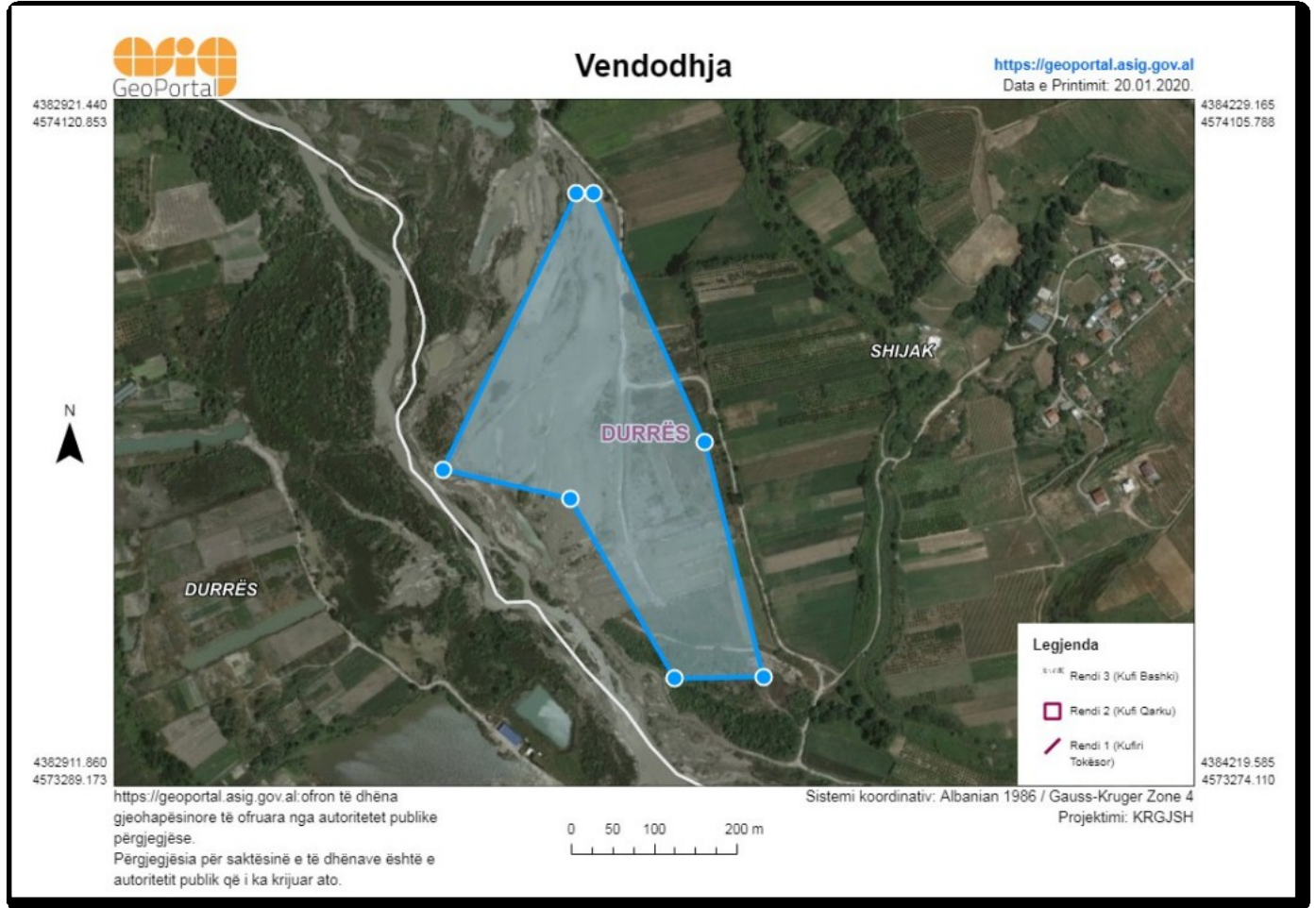
- Qëllimin e projektit të propozuar
- Informacionin për qendrat e banuara në zonën ku propozohet të zbatohet projekti, shoqëruar me fotografi dhe të dhëna për distancën e tyre nga vendndodhja e projektit të propozuar, si dhe përcaktimin e njësisë së qeverisjes vendore që administron territorin ku propozohet projekti;
- Skicat dhe planimetritë, procesi i prodhimit
- Sipërfaqet referuar dokumentave të pronësive
- Përshkrimin e proceseve ndërtimore dhe teknologjike, përfshirë kapacitetet prodhuese/përpunuese, sasi të lëndëve të para dhe produktet përfundimtare të projektit
- Lloji, volumi, konsumi dhe prodhimi i lëndëve të para
- Mbetjet e prodhuara nga aktiviteti përpunues
- Fuqia punëtor
- Skema e tokësive dhe e mbrojtjes nga shkarkimet atmosferike.
- Masat kundër zjarrit
- Informacionin për infrastrukturën e nevojshme për lidhjen me rrjetin elektrik, furnizimin me ujë, shkarkimet e ujërave të ndotura dhe mbetjeve, si dhe informacionin për rrugët ekzistuese të aksesit apo nevojën për hapje të rrugëve të reja

- Programi per ndertimin, kohezgjatjen e ndertimit, kohezgjatjen e planifikuar te funksionimit te projektit, kohen e mundshme te perfundimit te funksionimit te projektit, dhe sipas rastit, edhe fazen e planifikuar te rehabilitimit te siperfaqes pas mbarimit te funksionimit te projektit.
- Informacion per lidhjet e mundshme te projektit me projekte te tjera ekzistuese perreth/prane zones se projektit.
- Te dhena per perdorimin e lendeve te para gjate funksionimit, perfshire sasite e ujit te nevojshem, te energjise, lendeve djegese dhe per menyren e sigurimit te tyre.
- Aktivitete te tjera qe mund te nevojiten per zbatimin e projektit (ndertimi i kampeve apo rezidencave etj.)
- Informacion per lejet, autorizimet dhe licensat e nevojshme per projektin, ne perputhje me percaktimet e bera ne legjislacionin ne fuqi, si dhe institucionet kompetente per lejimin/ autorizimin/licensimin e projektit.

**1- Planimetrinë e vendndodhjes së kompanise ku të pasqyrohen në hartë kufijtë e sipërfaqes të shoqëruar me koordinatat sipas Sistemit Koordinativ GAUS KRUGE, fotografi dhe të dhëna për përdorimin ekzistues të sipërfaqes që do të përdoret përkohësisht apo përherë nga projekti gjatë fazës së ndërtimit apo funksionimit të veprimtarisë;**

Vendburimi i zhureve ku eshte marre leja minerare e shfrytezimit ndodhet Perendim te fshatit Çizmelia bashkia Shijak ne nje distance nga ky fshat rreth 500 m larg ne ajrore nga ky fshat. Ne Jug Perendim te kesaj leje minerare shfrytezimi ndodhet fshati Romanat ne nje distance rreth 1km larg ne vije ajrore. Ne Jug Perendim te lejes minerare kalon lumi Erzenit ne nje distance rreth 200 m larg ne vije ajrore.

**Shoqëria” D&A” sh.p.k është e pajisur me leje minereare të tipit të dytë për shfrytëzimin e minierave të grupit të katërt ne Nr: 1479 u dt. 09/07/2010 dhënë nga Ministria Industrise dhe Energjitikes me afat 10 vjecar dhe me rinovim vjetor të saj për shfrytëzimin e zhureve. Ajo ndodhet ne nje zone te pershtateshme per shfrytezim, pa burime ujerash dhe me bimesi te perfaqesura nga shkurre shume te rralla e thuajse te pa zhvilluara ne lartesi.**



**Sipërfaqja e licensuar për shfrytëzimin është 0.0989 km<sup>2</sup>**

Nr.	Y	X
1.	4383480	4574000
2.	4383500	4574000
3.	4383632	4573698
4.	4383699	4573413
5.	4383592	4573412
6.	4383468	4573631
7.	4383314	4573668

Tabela 1. Koordinatat ne Gauss-Kryger

- Informacionin për qendrat e banuara në zonën ku propozohet të zbatohet projekti, shoqëruar me fotografi dhe të dhëna për distancën e tyre nga vendndodhja e projektit të propozuar, si dhe përcaktimin e njësisë së qeverisjes vendore që administron territorin ku propozohet projekti;**

ndodhet Perendim te fshatit Çizmelia bashkia Shijak ne nje distance nga ky fshat rreth 500 m larg ne ajrore nga ky fshat. Ne Jug Perendim te kesaj leje minerare shfrytezimi ndodhet fshati Romanat ne nje distance rreth 1km larg ne vije ajrore. Ne Jug Perendim te lejes minerare kalon



lumi Erzenit ne nje distance rreth 200 m larg ne vije ajrore.

### 3 skicat dhe planimetritë, procesi i prodhimit;

#### 3.1.1 Procesi teknologjik)

Vendburimi i zhureve ku eshte marre leja minerare e shfrytezimit ndodhet Perendim te fshatit Çizmelia bashkia Shijak ne nje distance nga ky fshat rreth 500 m larg ne ajrore nga ky fshat.

Ne Jug Perendim te kesaj leje minerare shfrytezimi ndodhet fshati Romanat ne nje distance rreth 1km larg ne vije ajrore.

Ne Jug Perendim te lejes minerare kalon lumi Erzenit ne nje distance rreth 200 m larg ne vije ajrore.

Shoqëria “D&A” sh.p.k përfaqëson një njësi prodhuese vendase me qëllim prodhim dhe tregtim te zhureve dhe materialeve të prodhuara prej saj për përdorime të ndryshme në ndërtimin e objekteve të karakterit social dhe industrial .

Shoqëria” D&A” sh.p.k është titullare e lejes minereare të tipit të dytë për shfrytëzimin e minierave të grupit të katërt ne Nr: 1479 u dt. 09/07/2010 dhënë nga Ministria Industrise dhe Energjitikes me afat 10 vjecar dhe me rinovim vjetor të saj për shfrytëzimin e zhureve në objektin Çizmeli Durres qe ndodhet ne teritorin e fshatit Çizmeli komuna Gjepalaj rrethi Durres.

Ajo ndodhet ne nje zone te pershtateshme per shfrytezim, pa burime ujerash dhe me bimesi te perfaqesura nga shkurre shume te rralla e thuajse te pa zhvilluara ne lartesi.

Vendi ku kerkohet shtyrja ne afat eshte me bimesi te tipit te kenetave. Rriten vetem pak shkurre te vogla dhe barishte. Ne zonen e dherave (mbuleses qe nuk perfaqeson rezerva gjeologjike argjilore) rriten lule dhe barishte karakteristike te zones .

Zhuret nuk jane te çimentuara mire, ato kane pesuar vetem nje kompaktesim ne saj te depozitimit dhe largimit te ujrave si dhe nje kohezion te siguruar nga bashkimi me material me te imet dhe shpesh argjilor.

Kuota me e ulet e shfrytezimit eshte + 10m dhe kuota me e larte e shfrytezimit eshte +15.30m.

Ne kete siperfaqe jane trasuar tre profile ne shkallen 1 : 1000 dhe pikerisht profili I-I, II-II, dhe III-III.

Mbi siperfaqen e objektit nuk ka vepra arti, argjinatura, shtepi banimi, objekte social- kulturore, linje elektrike dhe linje uji qe mund te demtohen nga kryerja e ketij aktiviteti.

Objekti eshte i lidhur me rruge automobilistike, ne gjendje te mire. Ajo kalon mes per mes zones dhe vazhdon deri ne Juge Lindje te zones se kerkuar .



### **3.1.2 Furnizimi me uje dhe energji elektrike**

#### **Furnizim me energji elektrike**

Gjate shfrytezimit te zhureve nuk parashikohet te perdoren makineri dhe pajisje te ndryshme te cilat punojne me energji elektrike

Makinerit jane te gjitha me motor me diegie te brendeshme krysisht me nafte.

Lidhja telefonike e objektit me subjektin do te behet me telefona mobile

Furnizimi me uje realizohet me bote uji.

## **4 Siperfaqet referuar dokumentave te pronesise**

Shoqëria "D&A" sh.p.k është e pajisur me leje minereare të tipit të dytë për shfrytëzimin e minierave të grupit të katërt në Nr: 1479 u dt. 09/07/2010 dhënë nga Ministria Industrisë dhe Energjitikës me afat 10 vjeçar dhe me rinovim vjetor të saj për shfrytëzimin e zhureve. Ajo ndodhet në një zonë të pershtatshme për shfrytëzim, pa burime ujërash dhe me bimesi të përfaqësura nga shkurre shumë të rralla e thuajse të pa zhvilluara në lartësi

**Sipërfaqja e licensuar për shfrytëzimin është 0.0989 km**

## **5 Përshkrimin e proceseve ndërtimore dhe teknologjike, përfshirë kapacitetet prodhuese/përpunuese, sasi të lëndëve të para dhe produktet përfundimtare të projektit;**

### **5.1.1 Lloji, volumi, konsumi dhe prodhimi i lendeve të para**

Shfrytëzimi i zhureve në këtë objekt është aktiviteti kryesor i subjektit për sigurimin e lëndës së parë, për prodhimin e inerteve të përpunuara dhe fraksionura, për përdorim në industrinë e ndërtimit.

Siç është përmendur në pjesën "zbulimi dhe prodhimi", vëllimi i përgjithshëm i zbulimit dhe prodhimit në vit do të jetë  $10\,000\text{ m}^3$ . Vëllimi ditor, për çdo vit pune do të jetë  $36\text{ m}^3$ .

Për realizimin e këtij kapaciteti ditor si në vitin e parë edhe në ato të tjeret nevojitet një mjet rrezim – ngarkimi (varinsk), mjet të cilin subjekti e disponon, si dhe një fadrome me kapacitet kove  $1\text{ m}^3$ , të cilin subjekti do të investojë për ta blerë.

Treguesit e projektuar jepen në tabelën e mëposhtme



Tabela Nr Llogaritja e mjeteve te germimit dhe ngarkimit

Nr	Emertimi	Njesia	Sasia
1	Prodhim zhuresh	m <sup>3</sup> /vit	1 000
2	Zbulim	m <sup>3</sup> /vit	5 60
3	Prodhimi ditor	m <sup>3</sup> /dite	153
4	Zbulim ne dite	m <sup>3</sup> /dite	20
5	Numri i nderesave	nderesa / dite	1
6	Dite pune ne vit	dite/vit	300
7	Ore pune ne nderese	Ore	6
8	Kapaciteti orar i Varinskit germ+ngarkim	m <sup>3</sup> /ore	40
9	Nr i eskavatoreve ne germim plus ngarkim	Cope	0.64
10	Nr i fadromave ne zbulim	Cope	0.1

Ne rastet e nevojave urgjente ne karrerre mund te punohet dhe me dy nderesa pa patur nevojte per makineri ngarkimi shtese.

- **Lendet e para**

Prodhimi i zhureve ne karjere do te perdoret kryesisht si cakell dhe stabilizant per rruge, ndertim mure mbajtese dhe themele, si dhe per prodhimin e inerteve te lara (rere, granil, çakell).

Stabilizanti sipas kerkeses teknologjike perziet me 5% - 10% dhera. Prandaj gjithë prodhimi qe nxirret nga gurorja eshte i pranushem per perdorim.

Ndersa per prodhimin e inerteve, si rere, granile e te tjera, materiali do te perpunohet dhe fraksionohet ne impiantin e ndertuar per kete qellim

Ky aktivitet siguron lende te pare per industrine e ndertimit dhe veprave te tjera ne ndihme te tij.

Lendet e para ndihmese:

- Nafta

-Vajrat lubrifikante

Per funksionimin e mjeteve motorike te pune

- **Dorezimi i lendeve te para**

Mjetet e transportit regjistrohen para hyrjes ne territorin. Aktiviteti i transporti qe do te kryet nga subjekti i shfrytezimit nuk e rendon trafikun aktual ne rrugen qe shkon ne qytetin e Shijakut, mbasi numuri i kamionave qe do te kalojne ne te eshte i vogel ( maksimalisht 4 cop/ dite).

Per dorezimin e lendeve te para do te behet ne menyre te kontrolluar. Lenda e pare do te merret nga kompani te ndryshe te ndertimit.

- **Transporti i lendeve te para**

Shfrytezimi i zhureve ne kete objekt eshte aktiviteti kryesor i subjektit per sigurimin e lendes se pare, per prodhimin e inerteve te perpunuara dhe fraksionura, per perdorim ne industrine e ndertimit varesi te distances se trasportit, perdoren mjetet e mekanizuara qe drejtohen nga punonjesit e firmes, nen kujdesin e drejtuesit teknik, i cili monitoron dhe drejton funksionimin e operacioneve dhe e proceseve per shfrytezimin sa me eficient te lendes se pare.

Transporti i lendeve te para do te kryhet nga subjekte te licensuara per transportin e inerteve

## 5.2 Mbetjet e prodhuara nga aktiviteti perpunues

Sasi e sterileve mbetje, perkohesisht do te depozitohet ne siperfaqet e parashikuara ne projekt dhe me vone do te ritransportohen dhe depozitohen ne sheshet e shkalleve dhe ne sheshin e positem +10m. Ato perfaqesohen nga deluvione te shkriфта dhe nuk permbajne elemente ndotes per ambientin. Keto depozitime jane fertile dhe do te sherbejne me se miri per rigjenerimin e karrieres

Shoqeria ka keto kategori mbetjesh te cilat nuk i asgjeson ne brendesi te instalimit:

- Mbetjet urbane.

Mbetjet urbane jane mbetje qe vijne nga aktiviteti i administrates dhe jane:

- letra
- plastika
- qese plasmasi
- qelq

Shoqeria nuk ka nje politike te veten per diferencimin e mbetjeve ajo depoziton ne vendgrumbullimet e caktuara nga pushteti vendore.

Mbetjet e ngurta qe vijne nga procesi teknologjik jane:

- Sterile

Keto sterile perdoren per rehabilitimin e rrugeve.

## 5.3 Fuqia punetore

Ne kushtet topografike dhe klimaterike ku ndodhet karriera, shfrytezimi i zhureve se bashku me punimet e tjera pergatitore (transhe, rruge) parashikohet te zgjate mbi 10 vjet. Ne te parashikohet te punojne :

Nr	Profesioni	Punonjes
1	Drejtues teknik punimesh	1
2	Eskavatorist	1
3	Fadromist	1
4	<b>Shofere</b>	1

5	Roje	2
6	Shuma	6

Regjimi i punes do te jete me nje nderese ne dite dhe 26 dite ne muaj. Punonjesit qe do te punesohen do te jene me eksperience ne kryerjen e proceseve te ndryshme te karakterit minerar dhe te specialitetit.

#### **5.4 Skema e tokezimeve dhe e mbrojtjes nga shkarkimet atmosferike.**

Subjekti do te kete nje sistem tokezimi te realizuar sipas nje projekti tip, per te mbrojtur makinerite te cilat punojne me energji elektrike nga ndonje shkarkim atmosferik dhe punonjesit e firmes. Gjithashtu subjekti ka marre masa per mirembajtjen e godines. Megjithate sugjerojme qe subjekti te marre masa per te verifikuar per funksionim nje here ne vit te gjithe sistemin e mbrojtjes nga shkarkimet atmosferike pasi eshte me mjaft rendesi.

#### **5.5 Masat kunder zjarrit**

Ne zbatimin e gernes b, te nenit 34, te Ligjit Nr.8766 d ate 05.04.2001 "Per Mbrojtjen nga Zjarri dhe Shpetimin", jane marre masat e nevojshme per mbrojtjen ne raste rreziku apo renie zjarri. Per nje siguri maksimale ne ambientet e punes nga drejtuesit e saj, jane marre te gjitha masat per zbatimin e rregullave te sigurimit teknik dhe te mbrojtjes nga zjarri.

Brenda objektit jane vendosur ne vende te dukshme pajisje te mbrojtjes nga zjarri, si dhe jane marre masa per te kryer instruktimin e punonjesve ne menyre periodike.

Per mbrojtjen nga Zjarri jane marre masat e meposhtme:

- Ka fikese zjarri me kapacitet (pluhur fosil dhe gaz karbonik).
- Ka rregullore te brendshme per mbrojtjen ndaj zjarrit.
- Personeli eshte i instruktuar me rregullat e mbrojtjes ndaj zjarrit.
- Hyrja per ne objekt ka hapesire te konsiderueshme per automjetet e zjarffikseve

### **6 Informacionin për infrastrukturën e nevojshme për lidhjen me rrjetin elektrik, furnizimin me ujë, shkarkimet e ujërave të ndotura dhe mbetjeve, si dhe informacionin për rrugët ekzistuese të aksesit apo nevojën për hapje të rrugëve të reja;**

#### *Rruget e qarkullimit.*

Per zhvillimin normal te punimeve te objektit behet ndertimi i rrugeve. Rruget e qarkullimit te brendshem per automjetet do te trasohen dhe do te ndertohen sipas projekt-organizimit, sepse jane rruge te perkohshme. e perkohshme behen deri ne afersi te themeleve me qellim qe te arrihet transportimi sa me afer sheshit te punes. Gjeresia e pjeses se trases per rruget provizore merret zakonisht 3.5m.

Lloji i mbuleses se rruges duhet te jete i tille qe te lejoje kalimin normal te mjeteve te transportit ne cdo kusht atmosferik.

#### *Rrjeti i kanalizimit*

Keto punime kryhen per lehtesimin e objektit duke bere shkarkimin e ujrave te pa nevojshem. Qe te mund te funksionoj normalisht kanalizimet eshte e domosdoshme te ekzistojte diferenca ne

kuote e tabanit te dheut ne themel me rrjetin e jashtem te kanalizimit. Punimet per ndertimin e rrjetit nentokesore te kanalizimeve duhet te zbatohen sipas projektit te kanalizimeve definitive. Transheja te mbushet me krahe dhe mundesisht me material te shkrifet deri ne lartesine 60cm dhe mbas kesaj vazhdon mbushja me makineri. Gjate ketyre punimeve duhet pasur kujdes nga shembja e dherave dhe prishje ekuilibrit te tokes perbri gjate permbytjeve nga reshjet.

*Rrjeti i furnizimit me energji elektrike.*

Gjate shfrytezimit te zhureve nuk parashikohet te perdoren makineri dhe pajisje te ndryshme te cilat punojne me energji elektrike  
Makinerit jane te gjitha me motor me diegie te brendeshme kryesisht me nafte.  
Lidhja telefonike e objektit me subjektin do te behet me telefona mobile

Furnizimi me uje realizohet me bote uji.

## **7 Programi per ndertimin, kohezgjatjen e ndertimit, kohezgjatjen e planifikuar te funksionimit te projektit, kohen e mundshme te perfundimit te funksionimit te projektit, dhe sipas rastit, edhe fazen e planifikuar te rehabilitimit te siperfaqes pas mbarimit te funksionimit te projektit.**

Sistemimet, ndertimi i rruges lidhese, hapja dhe fillimi shfrytezimi i karrieres parashikohet te behet qe ne vitin e pare dhe te vazhdoje mbi 10 vjet. Ndikimi do te shtrihet pergjate gjithë kohezgjatjes se operimit te shfrytezimit

Per shmangien dhe parandalimin e erozinit, shembjes se siperfaqes dhe vithisjeve te ndryshme, ne projekt eshte percaktuar shfrytezimi harmonik dhe i kombinuar ne kohe dhe hapësire i zones ne tersi dhe shkalleve te ndryshme te shfrytezimit ne vecanti.

Sistemimet, ndertimi i rruges lidhese, hapja dhe fillimi shfrytezimi i karrieres parashikohet te behet qe ne vitin e pare dhe te vazhdoje mbi 10 vjet.

Ne zonen e shfrytezimit hap pas hapi dhe ne perfundim te aktivitetit eshte parashikuar mbushja sisteimi, perpunimi dhe mbulimi i nje siperfaqeje prej rreth 5 ha.

Gjate ushtrimit te aktivitetit dhe kryesisht ne vitet e fundit te tij, parshikohet trajtimi i te gjithë siperfaqes se shfrytezuar

Kjo siperfaqe e perfituar nga trajtimet e me mesiperme do te jape mundesi minimale per rikultivimin e bimeve dhe pemeve te ndryshme lokale, duke krijuar kushte per parandalimin e erozionit dhe permiresimit te pamjes se pergjitheshme te zones se shfrytezuar

### **1.2.1 Masat teknike**

Per parandalimin e erozionit, shembjes dhe vithisjeve te ndryshme, ne zonen e shfrytezimit subjekti parshikon, cdo vit, te kryeje punimet e me poshteme:

- Pas perfundimit te shfrytezimit te shkalles se pare mbi kuoten +12.5m , rezeravat e te cilave perfaqsojne me pak se 47% te rezervave te pergjitheshme te shfrytezueshme, do te ridepozitohen hap pas hapi ne çdo vit mbetje te ndryshme te zbulimt te cilat perbehen nga depozitime deluvionale produktive;
- Depozitimi i tyre behet me qellim te parandalimit te erozionit te shpateve dhe per t'i paraprire mbjelljes se bimeve dhe pemeve karakteristike te zones;

- Gjate ushtrimi te aktivitetit te shfrytezimit do te ruhen parametrat gjeometrike dhe gjeomekanike te shkalleve te shfrytezimit te parshikuar ne projekt;
- Sistemimi, krefja dhe skarifikimi i skarpateve te shkalleve te shfrytezuara do te behet ne menyre sisitematike, sipas parametrave gjeometrike te percaktuar ne pjesen perkatese te projektit;
- Gjate shfrytezimit dhe ne perfundim te tij do te ruhen parametrat e pjeressise se shkalleve dhe te siperfaqeve te mbuluara per te lejuar rrjedhen normale te ujrave te rreshjeve dhe parndaluar grumbullimin dhe shpelarjen e siperfaqes se shfrytezuar dhe te mbuluar;

### **1.2.2 Masat estetike dhe ekologjike**

Gjate ushtrimit te aktiviteti te tij, subjekti i licensuar do te kryeje cdo vit proceset e me poshteme

- Sistemimin e skarpateve perfundimtare te shkalleve te shfrytezimit duke respektuar parametrat gjeomekanike dhe gjeometrike te tyre;
- Lenien e brezave mbrojtës midis kufijeve te zones se shfrytezimit dhe siperfaqes tjeter (jashte kufirit te zones);
- Sistemimin , perpunimin dhe mbulimin e siperfaqeve horizontale te shkalleve duke i kthyer ato ne forme brezaresh;
- Krijimin e kushteve te pershtateshme per mbjelljen dhe kultivimin e bimeve dhe pemeve te ndryshme lokale;

### **Plani i menaxhimit të mjedisit**

Çdo veprimtari e rëndësishme që kryhet në marëdhënie me mjedisin, duhet të parashikojë në projektin e saj edhe Planin e Menaxhimit të Mjedisit (PMM), qëllimi i të cilit është parandalimi, minimizimi dhe mënjanimi i ndikimeve negative ndaj mjedisit të veprimtarisë që propozohet të kryhet. Kualifikimi i personelit dhe masat mbrojtëse të përgjithshme. Duhet theksuar që menaxhimi mjedisor është në interes të të gjithëve kundrejt plotësimit të kërkesave. Duhet të zhvillohet një menaxhim mjedisor i detajuar dhe një program trajnimi.

### **Përbërësit kryesorë të këtij programit per menaxhimin e mjedisit do të ndërthuren si më poshtë:**

- Informacion i përgjithshëm
- Mirëkuptim i informacioni të përgjithshëm i konceptit të qëndrueshmërisë dhe arsytet për një menaxhim mjedisor të mirë
- Përdorimi i pajisjeve / aparatura të Certifikuara sipas Standartit Europian dhe Kolaudimi periodik i pajisjeve/aparaturave nga ekspertë të specializuar
- Respektimi i orareve të punës brenda zonës ku zhvillohet veprimtaria
- Respektimi i masave teknike të punonjësve, sipas rregullores së brëndshme
- Diferencimi dhe menaxhimi i mbetjeve të gjeneruara nga kompani të licensuara
- Zhurmat do të jenë të përkohshme dhe tepër të ulëta duke respektuar nivelin e lejuar të zhurmës, sipas Udhëzimit Nr.8, dt 27.11.2007 “Për nivelet kufi të zhurmave në mjedise të caktuara”
- Mirëkuptimi i potencialit të ndikimeve ambientale, që mund të priten nga faza kryesore e zhvillimit të aktivitetit

- Funksionimi
- Arsyet për propozimin e masave zbutëse
- Vendosja në zinxhir e përgjegjësive dhe vendim marrja
- Trajnime specifike
- Monitorimi i cilësisë ajrit
- Trajnim për inspektor/supervizor gjatë funksionimit, duke theksuar zonat kryesore mjedisore, ku duhet të përqëndrohen përpjekjet.

## **8 Informacion për lidhjet e mundshme të projektit me projekte të tjera ekzistuese përreth/pranë zones së projektit.**

Perreth zones së projektit ka projekte të tjera ekzistuese.

## **9 Te dhena për përdorimin e lendeve të para gjatë funksionimit, përfshirë sasitë e ujit të nevojshëm, të energjisë, lendeve djegëse dhe për menyrën e sigurimit të tyre.**

Gjatë shfrytëzimit të zhurave nuk parashikohet të përdoren makineri dhe pajisje të ndryshme të cilat punojnë me energji elektrike

Makinerit janë të gjitha me motor me diegje të brendshme kryesisht me naftë.

Lidhja telefonike e objektit me subjektin do të bëhet me telefona mobile

## **10 Aktivitete të tjera që mund të nevojiten për zbatimin e projektit (ndertimi i kampeve apo rezidencave etj.)**

Nuk do të ketë ndertime kampesh apo rezidencash në funksion të zhvillimit të aktivitetit.

## **11 Informacion për lejet, autorizimet dhe licencat e nevojshme për projektin, në përputhje me përcaktimet e bëra në legjislacionin në fuqi, si dhe institucionet kompetente për lejimin/ autorizimin/licensimin e projektit.**

Me përgatitjen e dokumentacionit përkatës subjekti kërkon të pajiset me Deklaratë Mjedisore sipas Ligjit Nr. 12/2015 Për disa ndryshime në Ligjin Nr. 10440 Nr.7.7.2011 "Për Vlerësimin e Ndikimit në Mjedis" dhe Vendimit Nr. 686, datë 29.07.2015" Për miratimin e rregullave, të përgjegjësive e të afateve për zhvillimin e procedurës së Vlerësimit të Ndikimit në Mjedis (VNM)" dhe procedurës së transferimit të vendimit të deklarates mjedisore".

## **- SHTOJCA I.**

19. Gurore dhe miniera sipërfaqësore, ku sipërfaqja e vendit është mbi 0,5 hektarë, ose vende për nxjerrjen e torfës, ku sipërfaqja e vendit është mbi 1 hektar

Institucionet kompetente jane:

- 1. Ministria e Mjedisit**
- 2. Agjensia Kombetare e Mjedisit**