

**PËRMBLEDHJE JO TEKNIK E RAPORTIT TË
VLERËSIMIT TË NDIKIMIT NË MJEDIS,
AKTIVITETI I NXJERRJES SË GURIT
GËLQEROR DHE THYERJE FRAKSIONIMIN E
TIJ NË OBJEKTIN “PICRRAGA 2”, BASHKIA
KRUIË, QARKU DURRËS**

SHKURT 2020

PËRMBAJTJA E LËNDËS:

- a) përshkrimin e qëllimit të projektit të propozuar;
- b) planimetrinë e vendndodhjes së projektit, ku të pasqyrohen në hartë topografike kufijtë e sipërfaqes, të shoqëruar me koordinatat sipas sistemit koordinativ GAUS KRUGE, fotografi dhe të dhëna për përdorimin ekzistues të sipërfaqes që do të përdoret përkohësisht apo përherë nga projekti, gjatë fazës së ndërtimit apo funksionimit të veprimtarisë;
- c) informacionin për qendrat e banuara në zonën ku propozohet të zbatohet projekti, shoqëruar me fotografi dhe të dhëna për distance e tyre nga vendndodhja e projektit të propozuar, si dhe përcaktimin e njësisë së qeverisjes vendore që administron territorin ku propozohet projekti;
- ç) skicat dhe planimetritë e objekteve të projektit dhe strukturave të projektit;
- d) përshkrimin e proceseve ndërtimore dhe teknologjike, përfshirë kapacitetet prodhuese /përpunuese, sasi të lëndëve të para dhe produktet përfundimtare të projektit;
- dh) të dhëna për infrastrukturën e nevojshme për lidhjen me rrjetin elektrik, furnizimin me ujë, shkarkimet e ujërave të ndotura dhe mbetjeve, si dhe informacion për rrugët ekzistuese të aksesit apo nevojën për hapje të rrugëve të reja;
- e) programin për ndërtimin, kohëzgjatjen e ndërtimit, kohëzgjatjen e planifikuar të funksionimit të projektit, kohën e mundshme të përfundimit të funksionimit të projektit dhe, sipas rastit, edhe fazën e planifikuar të rehabilitimit të sipërfaqes pas mbarimit të funksionimit të projektit;
- ë) mënyrat dhe metodat që do të përdoren për ndërtimin e objekteve të projektit;
- f) lëndët e para që do të përdoren për ndërtimin dhe mënyrën e sigurimit të tyre (materiale ndërtimi, ujë dhe energji);
- g) informacion për lidhjet e mundshme të projektit me projekte të tjera ekzistuese përreth/pranë zonës së projektit;
- gj) informacion për alternativat e marra në konsideratë për sa i takon përzgjedhjes së vendndodhjes së projektit dhe teknologjisë që do të përdoret;
- h) të dhëna për përdorimin e lëndëve të para gjatë funksionimit, përfshirë sasi të ujit të nevojshëm, të energjisë, lëndëve djegëse dhe për mënyrën e sigurimit të tyre;
- i) të dhëna për aktivitete të tjera që mund të nevojiten për zbatimin e projektit, si ndërtimi i kampeve apo rezidencave etj.;
- j) informacion për lejet, autorizimet dhe licencat e nevojshme për projektin, në përputhje me përcaktimet e bëra në legjislacionin në fuqi, si dhe institucionet kompetente për lejimin / autorizimin/licencimin e projektit.
- k) kopje të lejeve, autorizimeve dhe licencave që disponon zhvilluesi për projektin e propozuar, në përputhje me përcaktimet e bëra në legjislacionin në fuqi, si dhe institucionet kompetente për lejimin / autorizimin/licencimin e projektit.

HYRJE.

Shoqëria “Xhulio” shpk, ka planifikuar të ushtrojë Aktivitetin mineral të nxjerrjes së gurit gëlqeror në objektin Picrraga 2, i shpallur si zonë e hapur minerare, pranda, bazuar në kërkesat e VKM nr. 686, datë 29.7.2015 “Për miratimin e rregullave, të përgjegjësive e të afateve për zhvillimin e procedurës së vlerësimit të ndikimit në mjedis (vnm) dhe procedurës së transferimit të vendimit e deklaratës mjedisore”, Kreu II, Zhvillimi i procedurës së thelluar të vnm-së, pika 1. *Zhvilluesi që synon të zbatojë një projekt, i cili është subjekt i procedurës së thelluar të VNM-së, njofton, me shkrim, ministrinë që në fazat fillestare të zhvillimit të projektit (projektidesë), duke e shoqëruar me informacionin e mëposhtëm,*

Në vijim paraqet informacionin e kërkuar konkretisht:

Raportin teknik të projektit të propozuar

Ky rapor teknik është hartuar ka per qellim studimin e mundesise te shfrytezimit te gurit gelqeror dhe thyerje e fraksionimin në objektin “Picrraga 2”.

Vend burimi i gurit gëlqeror Picrraga 2, është shpallur zonë minerare e hapur Nr 213/9, me VKM Nr.664, datë 10.10.2019, “Për miratimin e programit të veprimit 3-vjeçar, për vitet 2019-2021, në zbatim të strategjisë minerare”,

si dhe Urdhër Nr. 441, date 4.12.2019, “Për miratimin e planit vjetor mineral 2019”, shpallur në Fletoren zyrtare Nr 180, date 27.12.2019.

Per zhvillimin e projektit te shfrytezimit te ketij objekti me qëllimin e vetëm për nxjerrjen e gurit gëlqeror dhe thyerje fraksionimin e tij, sipas kërkesave të kuadrit ligjor mineral, jane mare ne konsiderate:

- Pozicioni gjeografik dhe mardheniet e objektit me qendrat e banuara
- Topografia dhe klima e zones ne te cilen ndodhet objekti i kerkuar per shfrytezim
- Hidrologjia dhe hidrografia e zones ne te cilen kufizohet objekti i shfrytezimit;
- Gjendja e infrastruktures se rajonit ne pergjithesi dhe te zones se objektit, mundesite e permiresimit te saj, ndertime dhe instalime te tjera te domosdoshme per shfrytezimin e objektit nga pikpamja minerare;
- Materiali gjeologjik baze, i siguruar nga Shërbimi Gjeologjik Shqiptar, lidhur me ndertimin gjeologjik te rajonit dhe objektit, sasine dhe cilesine e rezervave gjeologjike dhe te shfrytezueshme brenda kufijve te percaktuer te shfrytezimit;
- Matjet dhe dokumentimet e ndyshme te kryera ne teren lidhur me vetite gjeomekanike, karakteristikat fiziko-mekanike dhe parametrat gjeoteknike te formacione, qe ndertojne vendburimin, te cilat mund te kufizojne ne menyre te natyrshme permasat e blloqeve

shkembore ne siperfaqe dhe thellesi te objektit dhe te detyrojne perdorimin e menyrave te pershateshme te rrezimit te gurit gelqeror;

- Kerkesa per makineri, pajisje dhe investime te tjera per pergatitjen dhe shfrytezimin e objektit;
- Punimet e parashikuara;
- Prodhimi i produktit dhe parashikimi;
- Llojet e produkteve te prodhuara dhe tregu i shitjes se tyre;
- Eksperienca e fituar gjate viteve 2009-2018 ne hapjen dhe shfrytezimin e mineralit te gurit gelqeror ne objektin Kodrat e Krastes, Pengile, etj

HISTORIKU I SHOQËRISË

Shoqëria “Xhulio” shpk, ka filluar aktivitetin e nxjerrjes së mineralit të grupit ndërtimor, gurit gëlqeror në vitin 2009, në objektin e gurit gëlqeror “Kodrat e Krastës, Pengile “ Bashkia Krujë, Qarku Durrës.

Për zhvillimin e aktivitetit të nxjerrje së gurit gëlqeror, shoqëria ka qenë e paisur me leje minerare shfrytëzimi, Nr 1341, datë 11.05.2009.

Nxjerrjen e mineralit të gurit gëlqeror shoqëria e vazhdoi deri në mesin e vitit 2018. Me daljen e VKM Nr 468, datë 26.7.2018 “Për shpalljen e ekosistemit natyror Krastë Verion zona të mbrojtura”, shoqëria e ndërpreu përfundimisht aktivitetin në objektin “Kodrat e Krastës, Pengile“ Bashkia Krujë, Qarku Durrës.

Në këtë objekt deri në vitin 2018 janë kryer keto punime hapëse dhe shfrytëzuese:

- Rrugë hapëse, transhe gjysëm transhe etj 200 ml
- Punime zbulimi 9000 m³
- Prodhim gëlqerori 109882 m³.
- Në total nga ky vend burim janë nxjerrë 199882 m³ gur gëlqeror.

Bazuar në kërkesat e shoqërisë për të vazhduar aktivitetin e shfrytëzimit të gurit gëlqeror dhe eksperiencën e fituar ndër vite për shfrytëzimin dhe fraksionimin e gurit gëlqeror, shoqëria ka aplikuar sipas kërkesave ligjore në QKB për tu paisur me leje minerare shfrytëzimi, dhe paraqet dokumentacionin për leje mjedisi.

a) përshkrimin e qëllimit të projektit të propozuar

Projekti të cilin kërkon të zhvillojë subjekti Xhulio shpk, në objektin Picrraga 2, Bashkia Krujë, Qarku Durrës, është projekt që zhvillohet në fushën minerare.

Për të zhvilluar këtë projekt, subjekti ka kërkuar që në objektin e gurit gëlqeror Picrraga 2, të ushtrojë veprimtarinë minerare të nxjerrjes së gurit gëlqeror dhe thyerjen e fraksionimin e tij.

Për të nxjerrë gurin gëlqeror nga vend burimi Picrraga 2, subjekti do të hapë ndërtojë dhe shfrytëzojë karrierën.

Hapja dhe shfrytëzimi i karrierës me elementët e saj do të shërbejë për nxjerrjen e gurit gëlqeror. Nxjerrja e gurit gëlqeror në këtë objekt do të bëhet me punën e shpim plasjes, të cilat do të realizohen me anën e sondës shpuse e cila do të bëjë bira të thella deri 12 ml. Diametri i birave që do të bëjë sonda është 100 mm.

Minerali i gurit gëlqeror i cili do të nxirret nga karriera do të dërgohet në impjantin e thyerje fraksionimit, impjant që do të vendoset brënda sipërfaqes së kufizuar nga koordinata e zonës së hapur, në sheshin që do të hapet qëllimisht për vendosjen e tij, në kuotën +300 m, në pjesën veri perëndimore të zonës minerare

Në impjantin e thyerje fraksionimit, do të bëhet fraksionimi i gurit gëlqeror, në 4 fraksione cakëll, granil dhe 1 fraksion rere.

Sa më sipër **qëllimi i projektit është nxjerrja e gurit gëlqer dhe fraksionimi i tij në cakëll, granil dhe një fraksion rere.**

b) *planimetrinë e vendndodhjes së projektit, ku të pasqyrohen në hartë topografike kufijtë e sipërfaqes, të shoqëruar me koordinatat sipas sistemit koordinativ GAUS KRUGE, fotografi dhe të dhëna për përdorimin ekzistues të sipërfaqes që do të përdoret përkohësisht apo përherë nga projekti, gjatë fazës së ndërtimit apo funksionimit të veprimtarisë;*

Objekti i gelqeroreve, «Picrraga 2» ndodhet ne veri-perendim te rruges Krujë-Burrel në distance rreth 1 km në vijë ajrore. Lidhja me rrugë automobilistike e objektit me rrjetin rrugor bëhet nga autostrada Fush Krujë-Milot, nëpërmjet degëzimit, qe shkon në zonën e Drojës. Gjithashtu lidhja e objektit bëhet dhe nga rruga e vjetër Fush Krujë Milot. Nga rruga e vjetër deri në objekt ka një distancë disa km. Administrativisht, objekti ben pjese ne Bashkisë Kruje, Qarku Durrës.

Vend burimi i gëlqerorëve, “Picrraga 2”, ben pjese ne harten topografike me shkalle 1: 25 000, me nomenklature K – 34 - 88 – B– c (Kruja) dhe kufizohet nga pikat me koordinatat në tabelën Nr 1.

Tabela Nr 1. Koordinata e pikave kufizuese te zones se kerkuar, sipas sistemit koordinativ GAUS KRUGE.

Nr.	X	Y
1	4398780	4601710
2	4398295	4601204
3	4397901	4601501
4	4398460	4601926
5	Sip. 0.3 km ²	

Sipërfaqja e zones për leje minerar është **300247 m²**.

Tabela Nr 2. Koordinata e pikave kufizuese te zones se kerkuar, sipas sistemit koordinativ KRGJSH.

Nr	E	N
1	482091.26	4600888.3
2	481612.22	4600376.8
3	481214.86	4600669.2
4	481768.83	4601100.6
5	Sip. 0.3 km2	

Foto nga objekti Picrraga 2 dhe zona rreth tij



Pamje ballore e objektit



Pamje brenda objektit

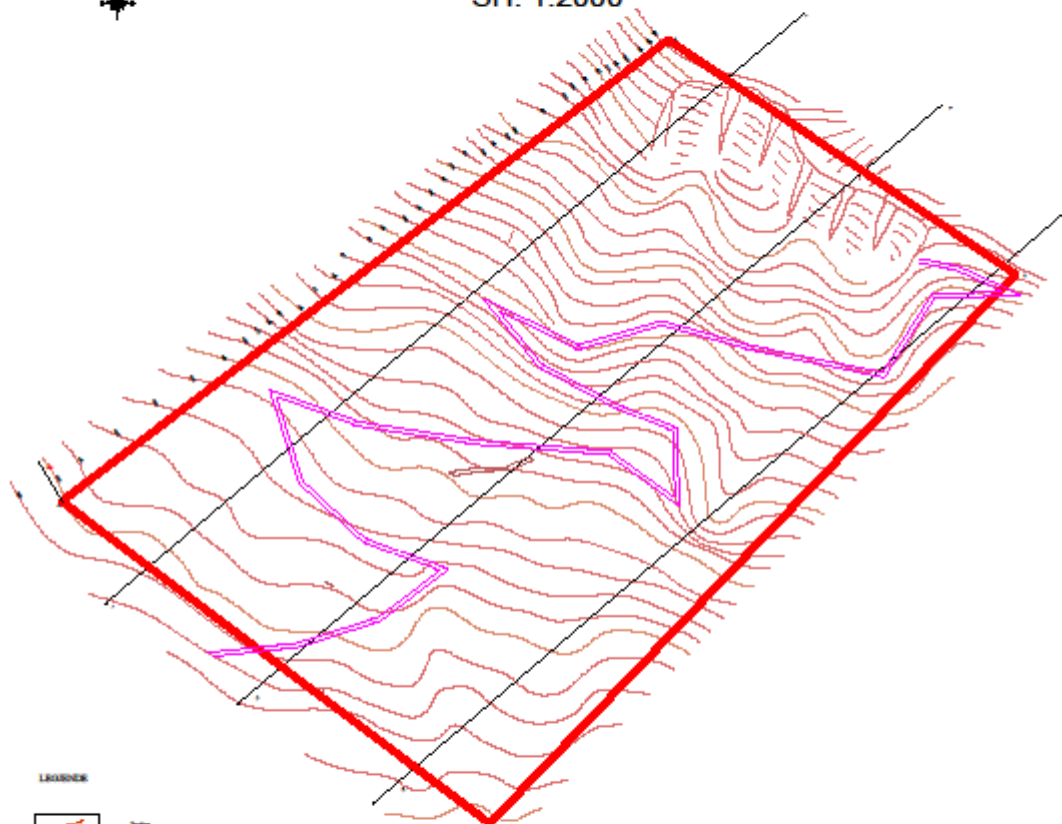


Pamje e masivit te gurit gelqeror



Pamje e zonës ku ndodhet objekti Picrraga 2

GJENDJA FILLESTARE, ZONA E HAPUR 213/9 PICRRAGA 2
SH. 1:2000

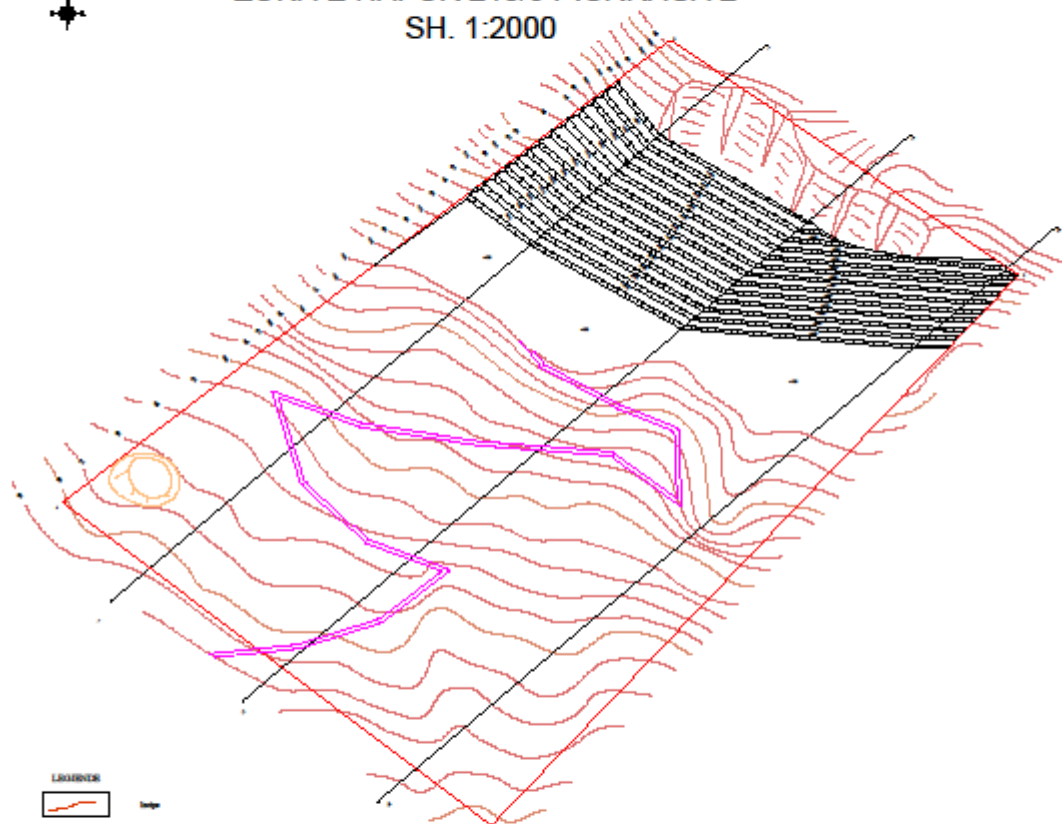


LEGJENDA

-  Kontur
-  Rrjedhimet e ujit
-  Kufiri i zonës së hapur 213/9
-  Rrëz

Elizabete e Shqipërisë	Zona e hapur , Nr 213/9, Përfaqje 2			Sh. 1:2000
12013.07/2018	Vendi i hartës për plotësimin e Përfaqjes 2			Vite Nr 2
06/06/2018	Qendër Elbasan, Zona e hapur , Nr 213/9, Përfaqje 2			
Projektant: Inzh. Elza Kallmeti	Përbërës: Elza Kallmeti	Revizues: Elza Kallmeti	Qëndrues: Elza Kallmeti	Çelës: Elza Kallmeti
gënjyri, Përfaqje 2	12013.07/2018	06/06/2018	06/06/2018	06/06/2018

KARRIERA NE GJENDJEN PERFUNDIMTARE.
 ZONA E HAPUR 213/9 PICRRAGA 2
 SH. 1:2000

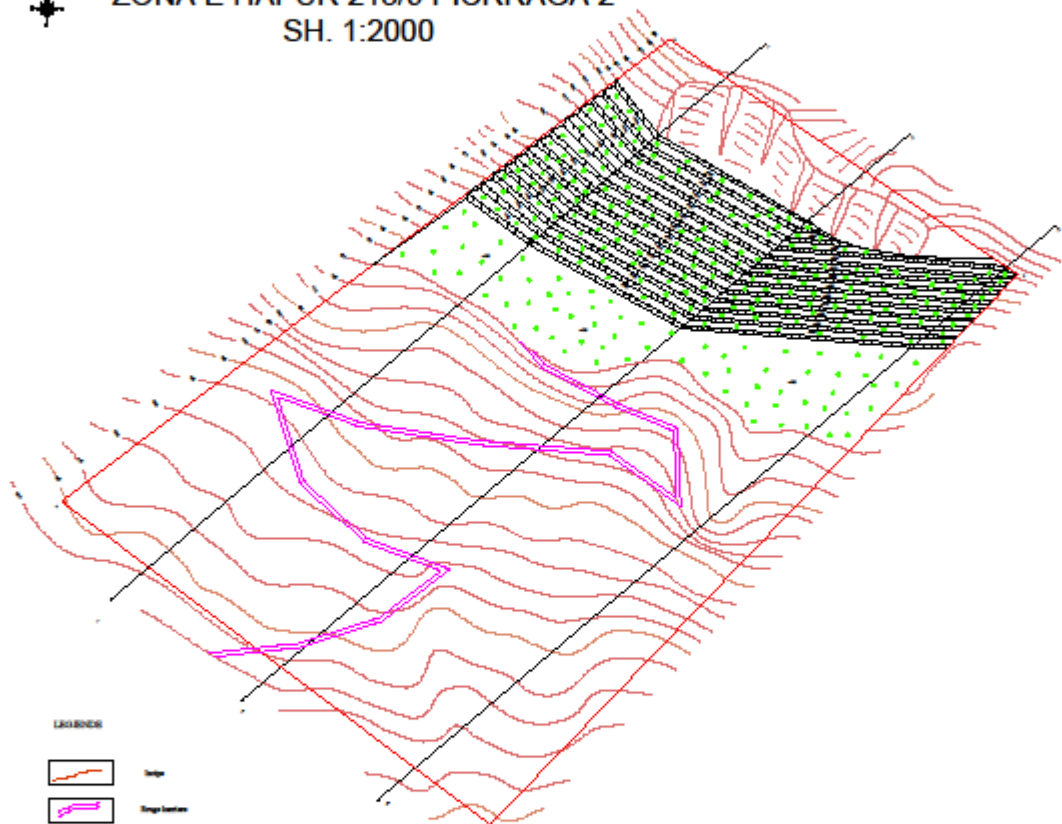


LEGJENDA

-  Selje
-  Selje kufite
-  Kufite e reze ne llogje 213/9
-  Kufite e reze
-  Kufite e reze
-  Vendi qendror i kufites

Projekti i Kufites		Zona e hapur , Nr 213/9, Pkarraga 2		Sh. 1:2000	
2023/2024		Vendi i hapur qendror i kufites		Sh. Nr. 3	
Data: 05.05.2024		Kufite e reze ne llogje 213/9, Zona e hapur , Nr 213/9, Pkarraga 2			
Projekti i Kufites	Projekti i Kufites	Kufite e reze	Kufite e reze	Kufite e reze	Kufite e reze
Projekti i Kufites	Projekti i Kufites	Projekti i Kufites	Projekti i Kufites	Projekti i Kufites	Projekti i Kufites
Projekti i Kufites	Projekti i Kufites	Projekti i Kufites	Projekti i Kufites	Projekti i Kufites	Projekti i Kufites
Projekti i Kufites	Projekti i Kufites	Projekti i Kufites	Projekti i Kufites	Projekti i Kufites	Projekti i Kufites

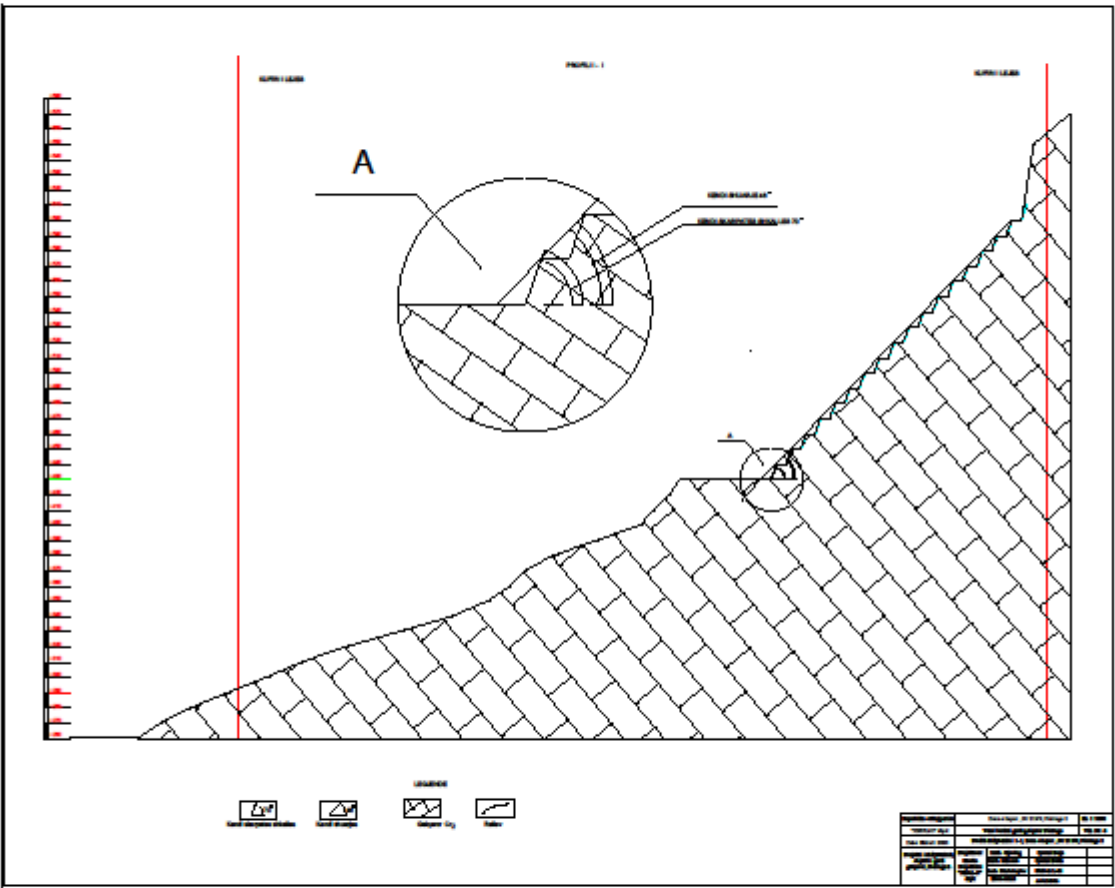
KARRIERA E REHABILITUAR.
 ZONA E HAPUR 213/9 PICRRAGA 2
 SH. 1:2000



LEGJENDE

-  Kufje
-  Kufje kufje
-  Kufje kufje 213/9
-  Fshe peshqis
-  Kufje kufje
-  Kufje kufje

Projekti	Titulli	Skala	Shekulli	Shekulli
Projekti i rehabilitimit kufje kufje 213/9 peshqis	Titulli	Skala	Shekulli	Shekulli
Projekti i rehabilitimit kufje kufje 213/9 peshqis	Titulli	Skala	Shekulli	Shekulli
Projekti i rehabilitimit kufje kufje 213/9 peshqis	Titulli	Skala	Shekulli	Shekulli
Projekti i rehabilitimit kufje kufje 213/9 peshqis	Titulli	Skala	Shekulli	Shekulli



Sipërfaqja e objektit të gëlqerorëve, Picrraga 2, do të përdoret për hapjen e karrierës për nxjerrjen e gurit gëlqeror. Në këtë sipërfaqe përveç rrugës së karrierës do të hapen transhetë dhe shkallët e karrierës nga izoipsi me kuotë +650 m deri në izoipsin me kuotë + 430 m. Në izoipsin me kuotë + 430 m, do të mbyllet karriera, për të mos vazhduar në kuotat e mëposhtme. Pjesa e poshtme në vijim në karrierë do të shërbejë nëse subjekti do të rrisë kapacitetin e nxjerrjes si dhe për periudhën kohore të shtesës së lejes minerre shfrytëzimi.

Gjithashtu në sipërfaqen e karrierës në kuotën +300 m në pjesën veriperëndimore të saj do të hapet sheshi me sipërfaqe 2500 m², ku do të vendoset impjanti i thyerje fraksionimit.

- c) *Informacionin për qendrat e banuara në zonën ku propozohet të zbatohet projekti, shoqëruar me fotografi dhe të dhëna për distance e tyre nga vendndodhja e projektit të propozuar, si dhe përcaktimin e njësisë së qeverisjes vendore që administron territorin ku propozohet projekti;*

Projekti propozohet për tu zbatuar në zonën minerare të hapur, Picrraga 2, shpallur me udhër në planin minerar të vitit 2019. Ky objekt bën pjesë në një zonë gëlqerorësh e cila është përzgjedhur për zhvillimin e projekteve minerar të nxjerrjes së gurit gëlqeror, pranë këtij objekti është objekti tjetër Picrraga 1, e kështu me rradhë në të gjithë zonën ka projekte në zhvillim dhe do të zhvillohen projekte të rinj siç është zhvillimi i projektit në objektin Picrraga 2.

Kjo zonë është studjuar dhe është përzgjedhur për zhvillimin e projekteve minerar të nxjerrjes së gurit gëlqeror, për arsytet e mëposhtme:

- Është pjesë e formacioneve të gëlqerorëve të vargmalit Krujë-Dajt.
- Është zonë e pa banuar
- Është zonë, zhvillimi i projekteve minerare, nuk ndikon në peisazhin apo pamjen e përgjithsme të saj. Këtu duhet të shtojmë se objektet në këtë zonë janë përcaktuar për zhvillim, për të kompensuar objektet minerare të ndaluara për aktivitetet minerar me VKM Nr 468, datë 26.7.2018 “Për shpalljen e ekosistemit natyror Krastë Verion zona të mbrojtura”. Në këtë VKM, ndalohet vazhdimi i projekteve për nxjerrjen e gurit gëlqeror dhe ato kalojnë në statusin e rehabilitimit, për shkak se kanë prishur dhe dëmtuar peisazhin dhe panoramën e zonës.
- Nuk ka dhe nuk dëmton elementë të infrastrukturës
- Ka rezerva të gurit gëlqeror, pasuri minerare të cilat duhet të shfrytëzohen.

Zona e kerkuar për shfrytëzim bën pjesë në vargmalin “Krujë-Dajt”. Ky vargmal, nderpriten në menyre të terthorte nga luginat lumore që formojnë në të, gryka të thella e teper të ngushta. Lumenjtë dhe përrenjtë e shumtë si lumi i Tiranës, Terkuzes, Zezes, etj, i kanë copetuar ato në trajte grykash shumë të thella me pamjen e kanioneve.

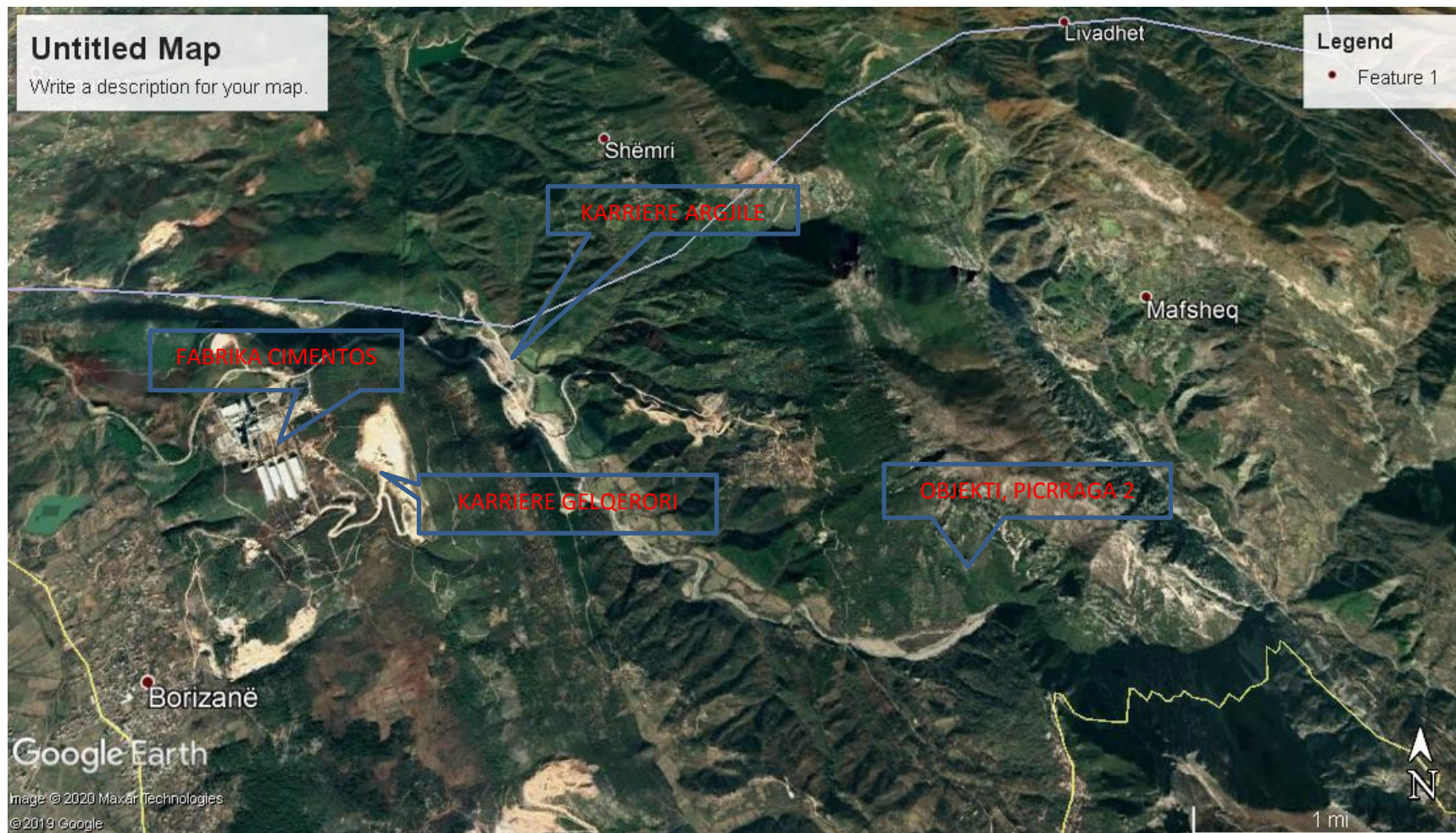
Dy nga lumenjtë e rëndësishëm në vargun Krujë-Dajt, ndonëse janë të vegjel, janë Droja dhe Zeza të cilat kanë seksion të ngushtë, me shpatë shumë të rrepara dhe rrjedhje të vrullshme malore.

Qendra më e madhe e banuar është qyteti i Krujës, i cili ndodhet në jug të objektit, në distance ajrore rreth 2 km.

Qendra të vogla të banuara afër zonës janë Fshati Picrragë i cili ndodhet në perëndim të objektit, rreth 2 km larg në vijë ajrore, fshati Gjuraj, në të njëjtën distancë por në jug të objektit dhe disa qendra të vogla si Malshqeti, etj.

Zona ku ndodhet objekti Picrraga 2, është zonë e klasifikuar për aktivitet minerar, në të cilën janë hapur dhe do të hapen disa karriera të nxjerrjes së gurit gëlqeror. Në këtë zonë vepron dhe kompania Antea Cement, e cila shfrytëzon gurin gëlqeror dhe ka ndërtuar një fabrikë për prodhimin e çimentos, objekte të cilat ndodhen rreth 4 km larg.

Objekte të tjera të aktivitetit mineral që janë në zonën ku ndodhet vendburimi i gurit gëlqeror Picrraga 2



ç) skicat dhe planimetritë e objekteve të projektit dhe strukturave të projektit;

d) përshkrimin e proceseve ndërtimore dhe teknologjike, përfshirë kapacitetet prodhuese /përpunuese, sasitë e lëndëve të para dhe produktet përfundimtare të projektit;

Zhvillimi i projektit të nxjerrjes së gurit gëlqeror dhe përpunimit mekanik të tij në impjantin e thyrje fraksionimit, është i lidhur me proceset ndërtimore, ku bëjnë pjesë:

- Hapja e rrugës brënda në karrierë
- Hapja e karrierës
- Shfrytëzimi i karrierës dhe nxjerrja e gurit gëlqeror.
- Përpunimi mekanik i gurit gëlqeror për prodhimin e fraksioneve të çakëllit dhe rërës.

Hapja e rrugës brënda në karrierë do të bëhet me anën e kovës së fadromës dhe në ato vende ku me fortësi do të përdoren punimet e shpim plasjes. Fillimisht do të bëhen bira me çekiç pneumatik dore, do të mbushen me lëndë plasëse dhe do të plasen.

Materiali i fituar dhe i shkrifëruar do të largohet me anën e fadromës në vend depozitimitin e caktuar kuota +300 m, ku do të ndërtohet stoku provizor i mbetjeve minerare. Rruga brënda sipërfaqes së zonës minerare do të jetë e gjatë 1.5 km, pjerrësia e rrugës do të jetë nga 7-9%. Rruga do të fillojë nga kuota +300 m deri në kuotën +650 m

E njëjta rrugë e proceseve të punës do të zbatohet dhe për hapjen e gjysëm transheve të karrierës, dhe për hapjen e karrierës. Hapja e gjysëm transheve do të fillojë nga kuota +510 m, duke zbritur në kuota më të poshtme.

Për shfrytëzimin e karrierës do të përdoren përsëri punimet e shpim plasjes, por tashmë birat nuk do të bëhen me çekiç dore por me sondë. Birat e sondës janë deri 12 ml të thella dhe dimensionin e tyre është 100 m, ndërsa birat me çekiç dore janë të thella 2.2 ml dhe me diametër 38 mm.

Ky ndryshim e karakteristikave të mjeteve të shpimit çon në rritjen e kapaciteteve teknologjike, si shpejtësi, volum të materialit të rrëzuar dhe mbajtjen e lartësisë së shkallës deri në 10 ml.

Prodhimi në karrierë fillimisht do të jetë 15000 m³/vit, ose 60 m³/dit në vitin e parë, në vitin e dytë 30000 m³/vit, ose 120 m³/dit, në vitin e tretë 60000 m³/vit, ose 240 m³/dit, e në vitet në vazhdim 100000 m³/vit, ose 390 m³/ditë.

Guri gëlqeror pasi nxirret nga karriera me anën e punëve të shpim plasjes, është i shkrifët në formën e copave me përmasa nga 300 mm deri 100 mm.

Për të fituar nënprodukte me përmasa nga 32 mm deri në 4 mm, guri gëlqeror i rrëzuar me anën e punëve të shpim plasjes dërgohet në impjantin e thyrje fraksionimit.

Në këtë impjant guri gëlqeror copëtohet në dimensione me të vogla me anën e thyesit me nofulla i cili vendoset direkt nën bunkerin e ushqimit.

Guri gëlqeror i coptuar bie mbi bllokun e sitën vibruese. Në këtë bllok janë të vendosura 5 sita të përmasave të ndryshme duke filluar nga +32 mm, +22 mm, +16 mm, +8 mm, +4mm.

Materilaj i coptuar nga sitat nëpërmjet transportierëve shkon në vendin e depozitimit të përkohshëm. Prej aty me anën e mjeteve të ngarkimit dhe të transportit dërgohet në destinacion.

dh) Të dhëna për infrastrukturën e nevojshme për lidhjen me rrjetin elektrik, furnizimin me ujë, shkarkimet e ujërave të ndotura dhe mbetjeve, si dhe informacion për rrugët ekzistuese të aksesit apo nevojën për hapje të rrugëve të reja;

Vend burimi i gëlqerorëve Droje, ndodhet në një zonë e cila nuk është shumë e plotësuar me infrastrukturën e nevojshme. Në këtë zonë janë të hapura rrugët auto, por ato janë të kategorisë së katërt, gjithashtu kjo zonë përshkohet nga linja e tensionit të lartë. Përsa i takon furnizimit me ujë, në këtë zonë nuk ka asnjë lloj linje apo tubacioni për shpërndarjen e ujit të pishëm. Në këtë zonë mungon dhe magjistrali dhe rrjeti i kanalizimeve të shkarkimeve të ujërave të ndotura dhe mbetjeve.

Të gjitha këto karakteristika të infrastrukturës janë si rezultat i statusit të zonës, e cila është zonë kodrinore malore e pa banuar dhe pa destinacion zhvëllimor. Ajo është zonë e destinuar për aktivitetet minerare, nxjerrje minerali të gurit gëlqeror, argjilës etj.

e) Programin për ndërtimin, kohëzgjatjen e ndërtimit, kohëzgjatjen e planifikuar të funksionimit të projektit, kohën e mundshme të përfundimit të funksionimit të projektit dhe, sipas rastit, edhe fazën e planifikuar të rehabilitimit të sipërfaqes pas mbarimit të funksionimit të projektit;

Për hapjen dhe shfrytëzimin e objektit Picrraga 2, për nxjerrjen e gurit gëlqeror dhe thyerje e fraksionimit të tij, do të hapet karriera dhe do të shfrytëzohet ajo si dhe do të vendoset impjanti i thyerje fraksionimit.

Hapja e karrierës dhe shfrytëzimi i saj do të bëhen paralelisht, duke filluar me hapjen e transhesë kryesor në kuotën +560 m, për të vazhduar me hapjen e gjysëm transheseë në kuotën +610 m e me rradhe duke zbritur poshtë.

Krahas hapjes do të bëhet dhe nxjerrja apo shfrytëzimi i karrierës, duke filluar nga kuota e sipërme +650 m e duke zbritur poshtë deri në kuotën +430 m. Në vijim jepen tabela e zbulimit dhe shfrytëzimit të karrierës në vite për një periudhë 25 vjeçare.

Parashikimi i zbulimit te gurit gelqeror e m³ ne shkalle ne vite, (Dherave jo produktivë)

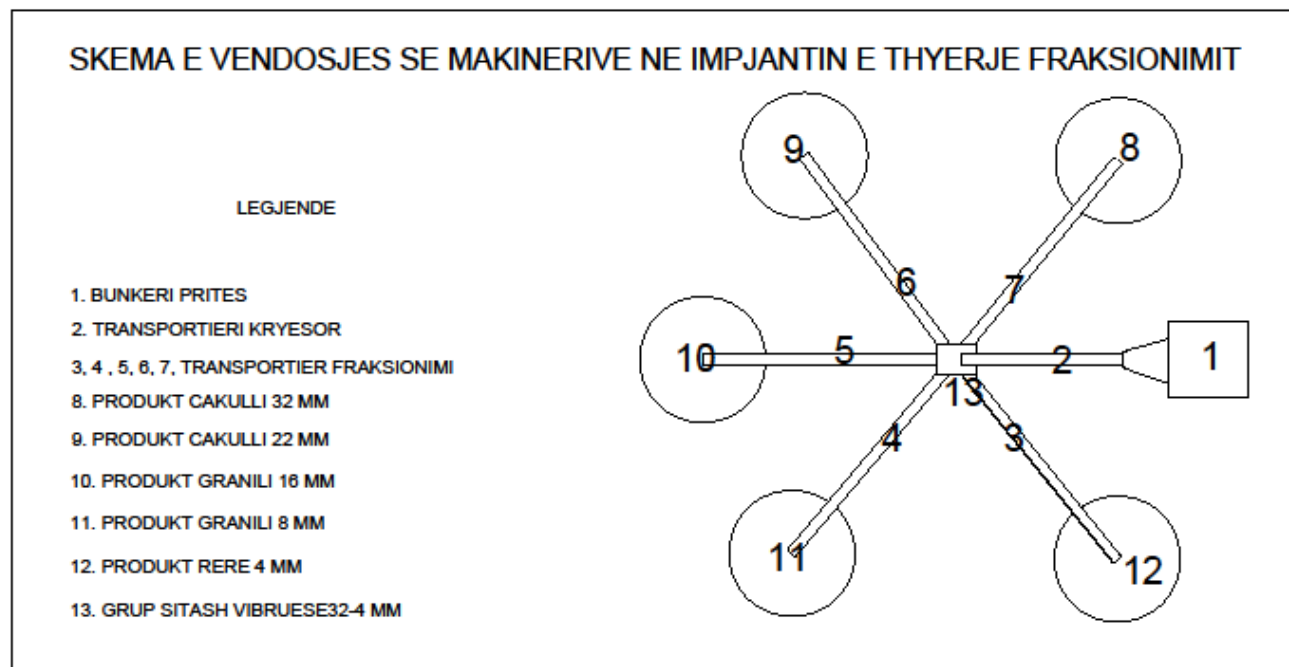
Nr	Shk	Dhera ne m ³		VITET																								
		masiv	i shkrifet	1	2	3	4	5	6	7	8	9	10	11	12	13	14	15	16	17	18	19	20	21	22	23	24	25
1	+650	61	76	76																								
2	+640	133	167	167																								
3	+630	291	364	364																								
4	+620	934	1167	446	721																							
5	+610	1396	1745		1454	290																						
6	+600	1587	1984			1984																						
7	+590	2394	2993			1393	1599																					
8	+580	3215	4019				1979	2041																				
9	+570	4341	5427					1540	3770	117																		
10	+560	4963	6203								3566	2637																
11	+550	6123	7653									1077	3800	2777														
12	+540	6472	8090										889	3300	3300	602												
13	+530	7674	9592												2739	3350	3350	153										
14	+520	8820	11025														3264	3420	3420	921								
15	+500	9481	11852																	2433	3330	3330	2759					
16	+490	10298	12873																				578	3370	3370	3370		
	+490-650	68183	85229	1052	2176	3667	3578	3581	3770	3683	3714	3800	3665	3300	3300	3341	3350	3350	3417	3420	3420	3354	3330	3330	3337	3370	3370	3370

Parashikimi i prodhimit te gurit gelqeror ne shkalle në m³/vit.

Shk	Rezerva ne m ³		VITET																									
	masiv	i shkrifet	1	2	3	4	5	6	7	8	9	10	11	12	13	14	15	16	17	18	19	20	21	22	23	24	25	
+650	1600	2000	0	2000																								
+640	3600	4500	0	4500																								
+630	8311	10388	0	10388																								
+620	27464	34330	0	13112	21218																							
+610	37222	46527			38782	7745																						
+600	44079	55098				55098																						
+590	63844	79805				37157	42648																					
+580	93202	116502					57352	59150																				
+570	115156	143944						40850	100000	3094																		
+560	134856	168570								96906	71664																	
+550	161124	201405									28336	100000	73069															
+540	196127	245158											26931	100000	100000	18227												
+530	229061	286327														81773	100000	100000	4554									
+520	257905	322381																	95446	100000	100000	26935						
+500	284726	355908																				73065	100000	100000	82843			
+490	305588	381985																							17157	100000	100000	
+490- +650	1963863	2454829	0	30000	60000	100000	100000	100000	100000	100000	100000	100000	100000	100000	100000	100000	100000	100000	100000	100000	100000	100000	100000	100000	100000	100000	100000	100000

Përveç karrierës, brënda sipërfaqes së kufizuar me koordinata të zonës së hapur nr 213/9, do të vendoset dhe impjanti i thyerje fraksionimit, i cili përbëhet nga frontoja, sita vibruese me 5 kate dhe transportierët. Vendorsja e tyre do të bëhet sipas skemës e cila paraqitet në skicëne mëposhtme.

Skema e vendosjes së makinerive në impjantin e thyerje fraksionimit



ë) Mënyrat dhe metodat që do të përdoren për ndërtimin e objekteve të projektit;

Karriera e nxjerrjes së gurit gëlqeror, është objekt minerar sipërfaqësor, ajo përbëhet nga transhetë, gjysëm transhetë, sheshet e shkallëve dhe sheshet e grumbullimit të gurit gëlqeror.

Hapja e transheve dhe gjysëm transheve si dhe sheshet e shkallëve bëhet me anën e punimeve të shpim plasjes.

Birat për vendosjen e lëndës plasëse do të hapen sipas projektit me çekiç pneumatik dhe sondë. Këto bira mbushen me lëndë plasëse dhe pas shpërthimit të tyre fitohet gur gëlqeror i coptuar në përmasa nga 300 mm deri 30 e më pak mm.

Ky gur gëlqeror ngarkohet në mjetet e transportit me mjete ngarkimi fadromë apo ekskavator dhe dërgohet në destinacion, impjant thyerje fraksionim apo të tretë.

Impjanti i thyerje fraksionimit do të ndërtohet duke vendosur elementët e tij në bazamentet prej betoni., duke filluar nga thyersi me nofulla, sita vibruese, sitat dhe transportierët sipas përmasave materialit të fraksionuar duke filluar nga çakëlli 32 mm, granili 22 mm, 16 mm, dhe 8 mm, dhe rëra 4 mm.

f) lëndët e para që do të përdoren për ndërtimin dhe mënyrën e sigurimit të tyre (materiale ndërtimi, ujë dhe energji);

Për zhvillimin e projektit nuk do të përdoren lëndë të para. Kjo vjen si rezultat i karakteristikave të projektit, i cili lidhet vetëm me shfrytëzimin e gurit gëlqeror, ose me hapjen e karrierës dhe shfrytëzimin e saj. Për hapje dhe shfrytëzim si dhe thyerje fraksionim nuk përdoren lëndë të para. Hapja e karrierës bëhet nëpërmjet punëve të shpim plasjes dhe largimit të materialit të rrëzuar nga këto punime.

Shfrytëzimi gjithashtu bëhet me anën e punimeve të shpim plasjes dhe bazohet mbi largimin e gurit gëlqeror të rrëzuar me anën e punimeve të shpim plasjes nga masivi për në destinacion.

Energjia do të përdoret si burim alternativ për vënijen në punë të makinerive e paisjeve, të impjantit të thyerje fraksionimit. Uji që do të përdoret do të jetë në sasi shumë të vogla, ai do të përdoret për të ulur pluhurin në impjantin e thyerje fraksionimit.

Për ndërtimin e bazamenteve të paisjeve e makinerive të impjantit të thyerje fraksionimit do të përdoret beton, i cili do të blihet në treg, sasia e tij është shumë e limituar rreth 5 m³.

g) Informacion për lidhjet e mundshme të projektit me projekte të tjera ekzistuese përreth/pranë zonës së projektit;

Zhvillimi i projektit të nxjerrjes së gurit gëlqeror dhe fraksionimi i tij, është projekt i cili nuk lidhet me projektet e tjera të zonës. E vetmja lidhje është se ky projekt është projekt analog me disa projekte ekzistues në zonë të cilët nxjerrin gjithashtu gur gëlqeror, si dhe me disa projekte të tjerë që do të zhvillohen në këtë zonë, sepse në këtë zonë janë shpallur disa zona minerare të hapura për nxjerrjen e gurit gëlqeror.

gj) Informacion për alternativat e marra në konsideratë për sa i takon përzgjedhjes së vendndodhjes së projektit dhe teknologjisë që do të përdoret;

Zhvillimi i projektit për nxjerrjen e gurit gëlqeror, është projektuar në objektin Picrraga 2, për argumentat e mëposhtëm:

- Objekti Picrraga 2, bën pjesë në vend burimin e gurit gëlqeror të zonës së Drojës
- Zona e vend burimit të Drojës ndodhet larg qendrave të banuara
- Zona e vend burimit të Drojës ndodhet larg objekteve të infrastrukturës
- Vend burimi i gurit gëlqeror të Drojës, ndodhet në një zonë e cila nuk duket dhe nuk prish pamjen apo panoramën e zonës.

- Vend burimi i gurit gëlqeror Drojë, është destinuar për zhvillimin e projekteve të nxjerrjes së gurit gëlqeror, për subjektet të cilat mbyllën aktivitetin si rezultat i zbatimit të VKM Nr 468, datë 26.7.2018 “Për shpalljen e ekosistemit natyror Krastë Verion zona të mbrojtura”, si dhe subjekteve të tjera që janë të interesuar për zhvillimin e projekteve për nxjerrjen e gurit gëlqeror.
- Rreth këtij vend burimi janë në zhvillim disa projekte për nxjerrjen e gurit gëlqeror.

h) Të dhëna për përdorimin e lëndëve të para gjatë funksionimit, përfshirë sasi të ujit të nevojshëm, të energjisë, lëndëve djegëse dhe për mënyrën e sigurimit të tyre;

Në projektin e nxjerrjes së gurit gëlqeror dhe fraksionimit të tij, lënda e parë është vetë guri gëlqeror, i cili do të nxirret nga toka me anën e punimeve të shpim plasjespunohet mekanikisht në impjantin e thyerje fraksionimit. Guri gëlqeror nga gjëndja masiv, me anën e punimeve të shpim plasjes bëhet në copa me dimensione të ndryshme nga 400-150 mm. Ky material kalon në impjantin e thyerje fraksionimit dhe fraksionohet në çakëll dhe granil e rërë, me përmasa nga copa të vogla nga 32 mm deri në 4 mm.

Për zhvillimin e projektit, lënda djegëse që do të përdoret është e tipit karburant, naftë. Nafta do të përdoret për vënijen në punë të sondës shpuese, motorrit për prodhimin e ajrit të komprimuar dhe impjantit të thyerje fraksionimit. Karburanti do të sigurohet nga tregu.

Gjithashtu si burim energjie do të jetë dhe energjia elektrike, e cila do të përdoret për vënijen në punë të makinerive dhe paisjeve të impjantit të thyerje fraksionimit. Energjia do të sigurohet nga rrjeti elektrik i TN.

Zhvillimi i projektit nuk kërkon përdorim të ujit. Në impjantin e thyerje fraksionimit do të përdoret ujë për të eliminuar përhapjen e pluhurave në ambient. Uji do të sillet në objekt me autobot.

i) Të dhëna për aktivitete të tjera që mund të nevojiten për zbatimin e projektit, si ndërtimi i kampeve apo rezidencave etj.;

Për zhvillimin e projektit të shfrytëzimit të gurit gëlqeror dhe fraksionimit të tij, në objektin Picrraga 2, shpallur zonë e hapur minerare, nuk do të zhvillohen aktivitete të tjera, si ndërtimi i kampeve, apo rezidencave.

j) Informacion për lejet, autorizimet dhe licencat e nevojshme për projektin, në përputhje me përcaktimet e bëra në legjislacionin në fuqi, si dhe institucionet kompetente për lejimin / autorizimin/licencimin e projektit.

Bazuar në kuadrin ligjor minerar dhe mjedisor, për zonat e hapura minerare, deri tani subjekti nuk është paisur me leje apo autorizime për zonën e hapur minerare 213/9.

Subjekti “Xhulio” shpk, bazuar në VKM Nr.942, date 17.11.2010, “Per miratimin e procedurave dhe te dokumentacionit per marrjen e lejeve minerare ne zonat e hapura”, pasi u shpall plani minerar vjetor për vitin 2019, në të cilin bën pjesë dhe zona e hapur 213/9, ka aplikuar me dokumentacionin përkatës në QKB.

Për zhvillimin e projektit do të meren lejet e mëposhtme sipas rradhës në renditje:

1. Leja e mjedisit
2. Leja e shfrytëzimit
3. Autorizim për përdorim civil të lëndës plasëse

k) Kopje të lejeve, autorizimeve dhe licencave që disponon zhvilluesi për projektin e propozuar, në përputhje me përcaktimet e bëra në legjislacionin në fuqi, si dhe institucionet kompetente për lejimin / autorizimin/licencimin e projektit.

Për zhvillimin e projektit, subjekti “Xhulio” shpk, ka filluar procesin e marjes së lejeve të nevojshme duke aplikuar paraleshit për leje mjedisi dhe për leje minerare. Duhet theksuar se leja e mjedisit është pjesë e dokumentacionit që paraqet subjekti për marjen e lejes minerare.

Leja minerare është pjesë e dokumentacionit për marjen e autorizimit të përdorimit civil të lëndës plasëse.

Studio “Real- P”

Administrator

Remzi PUPLI